

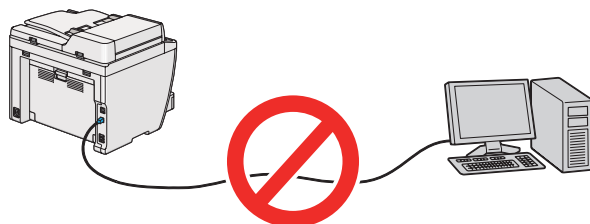
AL-MX200 Series

Navodila za namestitev programske opreme

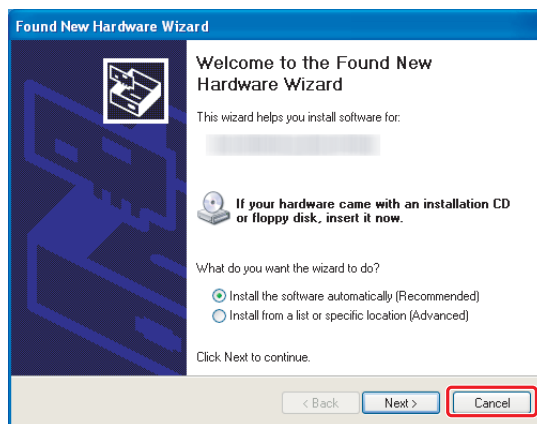
Namestitev programske opreme

Opomba za povezavo USB:

- Kabla USB ne priključite, dokler ne dobite ustreznega navodila.



- Če se prikaže ta zaslon, kliknite **Cancel (Prekliči)**.



Opomba za povezavo Ethernet:

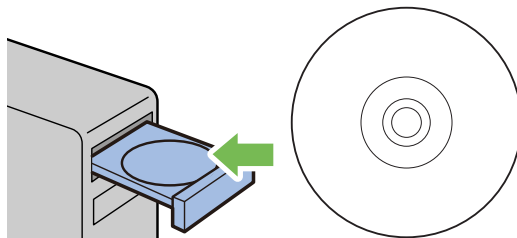
Pred namestitvijo programske opreme priključite in vklopite tiskalnik.

Opomba za brezžično povezavo (samo AL-M200DWF):

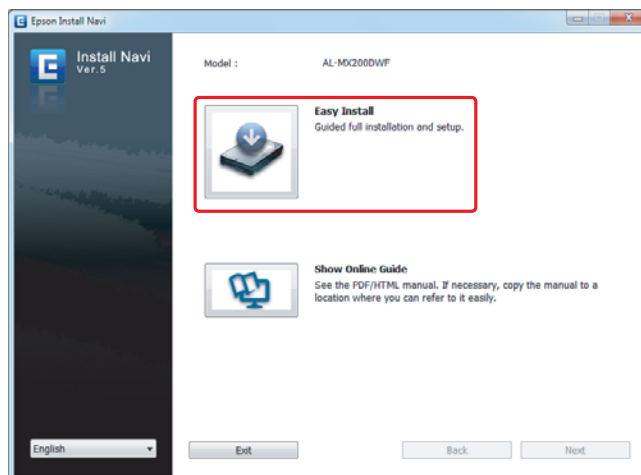
Glejte *Wireless Network Setup Guide*.

Namestitev gonilnikov tiskalnika v računalnikih z operacijskim sistemom Windows

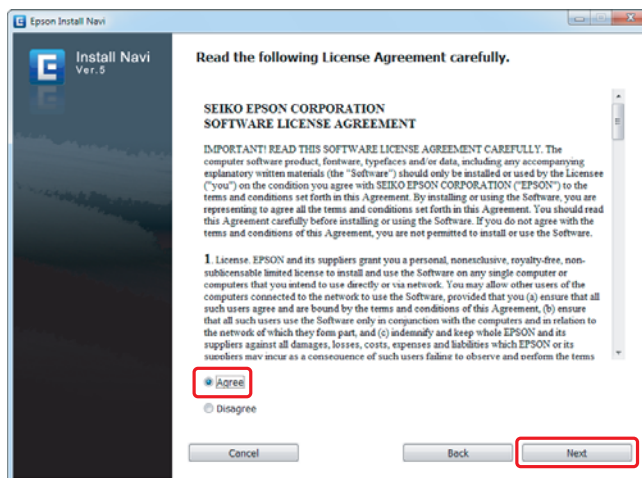
1. Vstavite Software Disc.



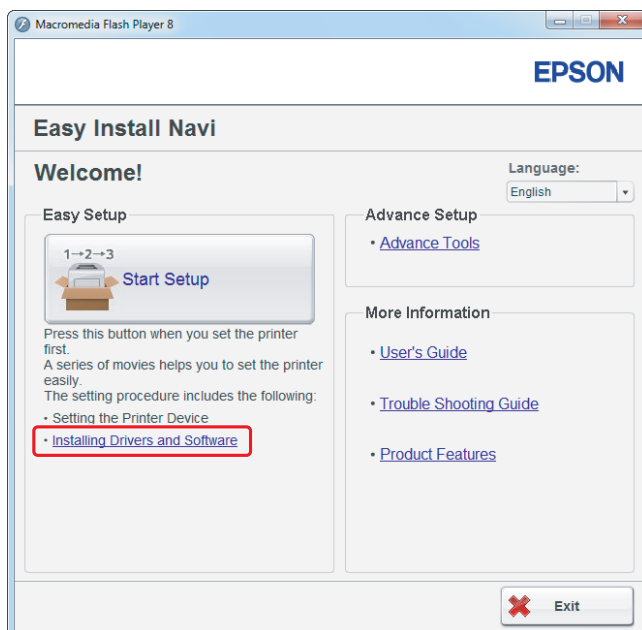
2. Izberite jezik na seznamu na spodnji levi strani zaslona in kliknite **Easy Install**.



3. Če se strinjate z določili pogodbe **SOFTWARE LICENSE AGREEMENT (LICENČNA POGODBA ZA PROGRAMSKO OPREMO)**, izberite **Agree** in kliknite **Next**.



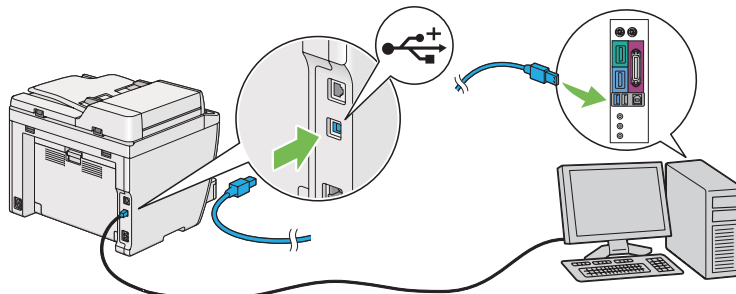
4. Kliknite **Installing Drivers and Software**.



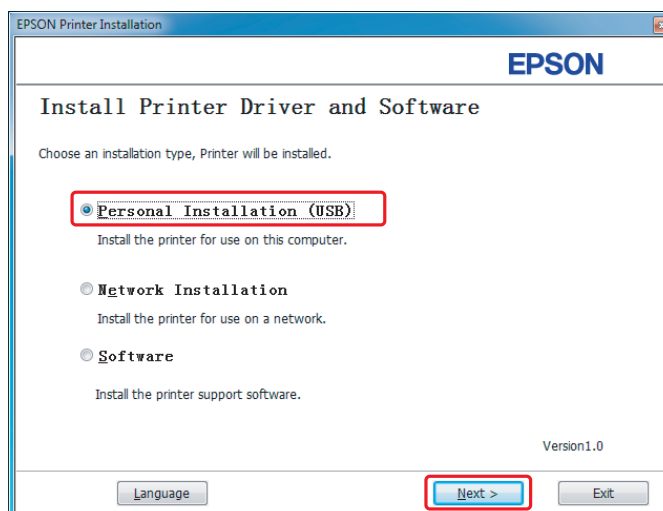
- Za nastavitve povezave USB pojdite na “Nastavitve povezave USB” na strani 5.
Za nastavitve povezave Ethernet pojdite na “Nastavitve povezave Ethernet” na strani 6.

Nastavitve povezave USB

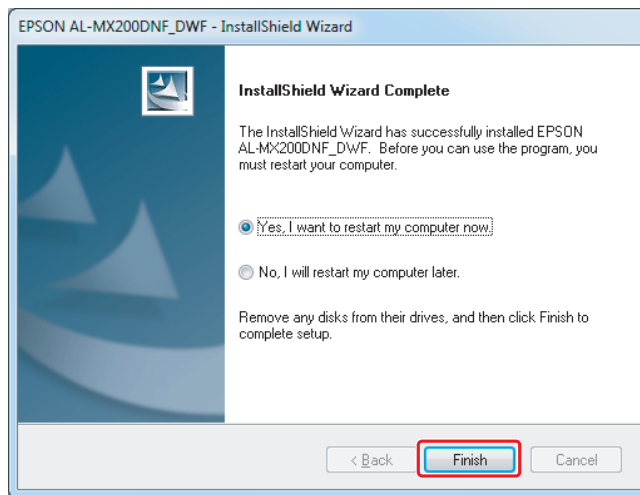
1. Tiskalnik in računalnik povežite s kablom USB ter tiskalnik vklopite.



2. Izberite **Personal Installation (USB)** in kliknite **Next**.

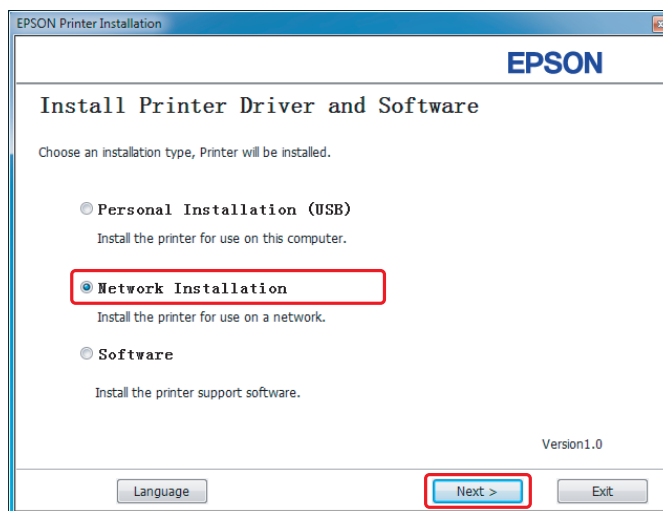


3. Kliknite **Finish**.

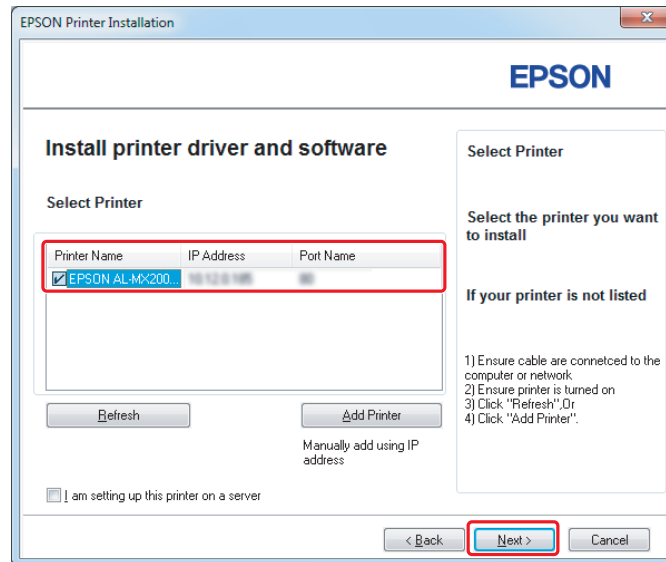


Nastavitve povezave Ethernet

1. Izberite **Network Installation** in kliknite **Next**.

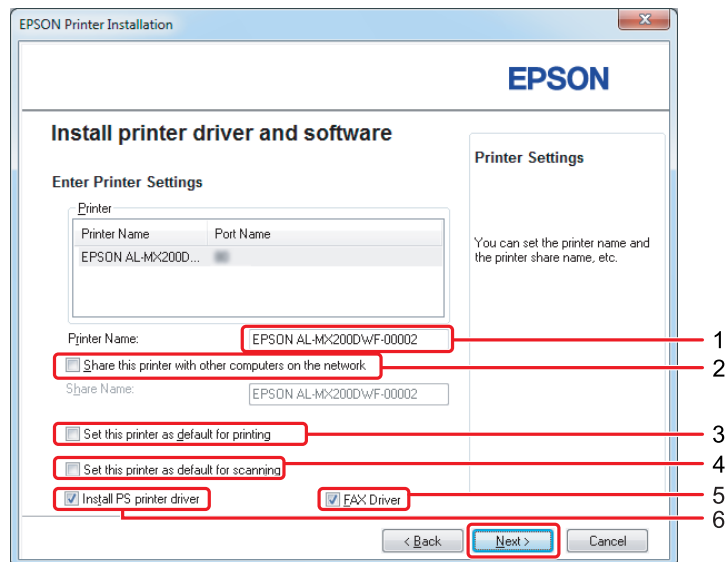


2. Izberite tiskalnik in kliknite **Next**.



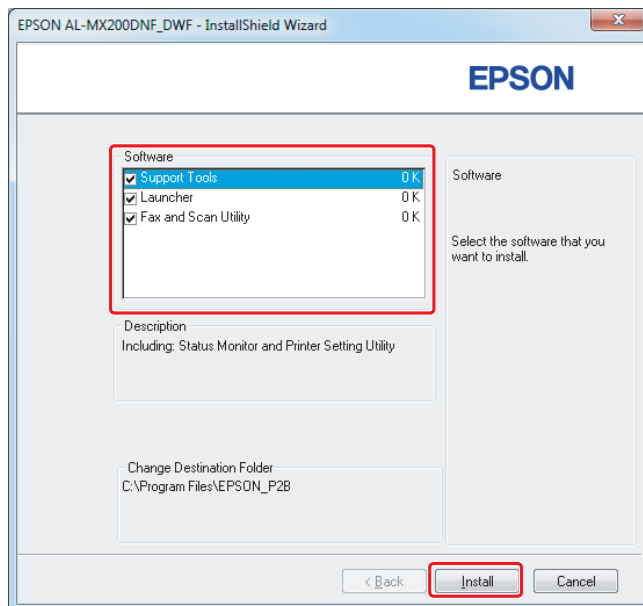
Opomba:

- ❑ Če ciljni tiskalnik ni prikazan na seznamu, kliknite **Refresh** za osvežitev seznama ali kliknite **Add Printer**, da tiskalnik ročno dodate na seznam.
- ❑ Če ste namestili ta tiskalnik v strežnik, izberite potrditveno polje **I am setting up this printer on a server**.
- ❑ Pri uporabi funkcije AutoIP se v namestitvenem programu prikaže 0.0.0.0. Preden lahko nadaljujete, morate vnesti veljaven naslov IP.

3. Določite nastavitve tiskalnika in kliknite **Next**.

1	Vnesite ime tiskalnika.
2	Če želite tiskalnik souporabljeni v omrežju, izberite potrditveno polje Share this printer with other computers on the network .
3	Če želite tiskalnik uporabljati kot privzeti tiskalnik, izberite potrditveno polje Set this printer as default for printing .
4	Izberite potrditveno polje Set this printer as default for scanning , če želite tiskalnik uporabiti kot privzetega za optično branje.
5	Izberite potrditveno polje FAX Driver , če želite uporabiti funkcijo faksa na tiskalniku.
6	Če želite namestiti gonilnik tiskalnika PS, izberite potrditveno polje Install PS printer driver .

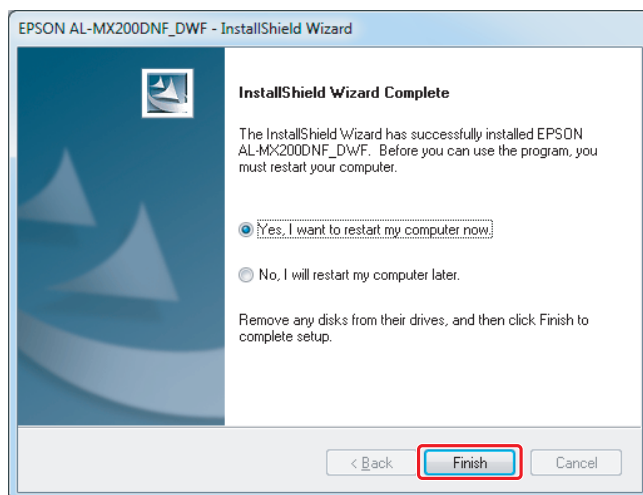
4. Izberite programsko opremo in dokumentacijo, ki jo želite namestiti, in kliknite **Install**.



Opomba:

Če želite spremeniti mapo za namestitev, kliknite **Browse**.

5. Kliknite **Finish**.

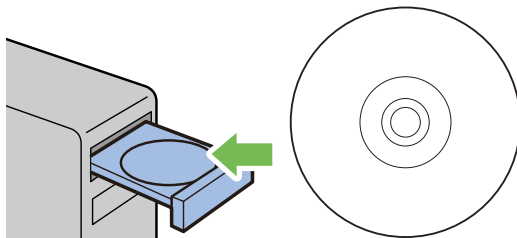


Glejte "Tiskanje preizkusne strani" na strani 17.

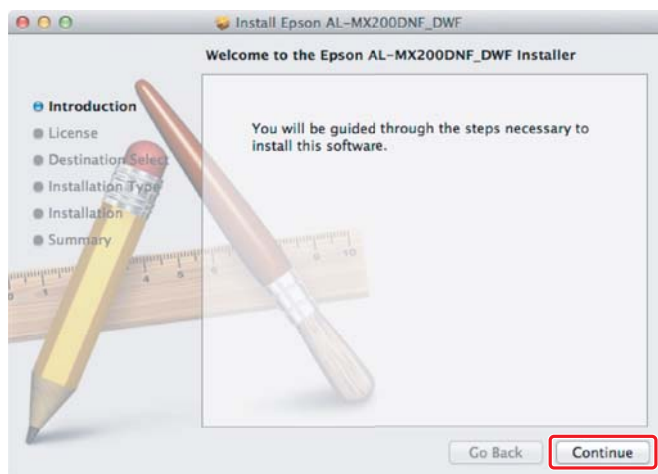
Namestitev gonilnikov tiskalnika v računalnikih z operacijskim sistemom Mac OS X

Namestitev gonilnika tiskalnika

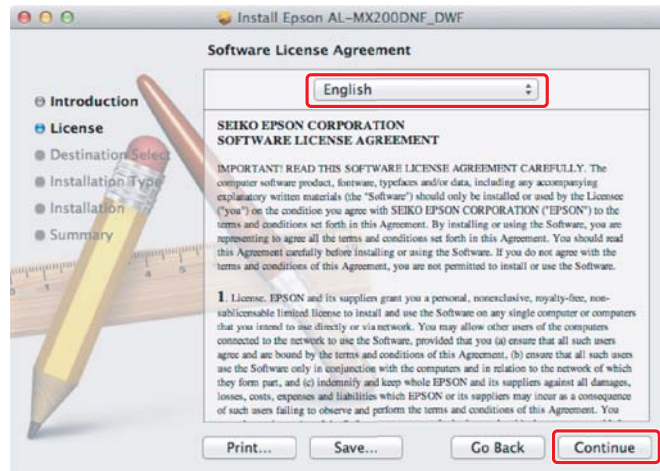
1. Vstavite Software Disc.



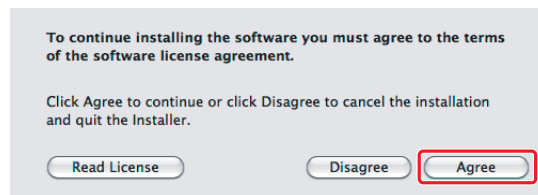
2. Dvokliknite izvršljivo datoteko za namestitev programske opreme, ki jo želite namestiti.
3. Kliknite **Continue (Nadaljуй)**.



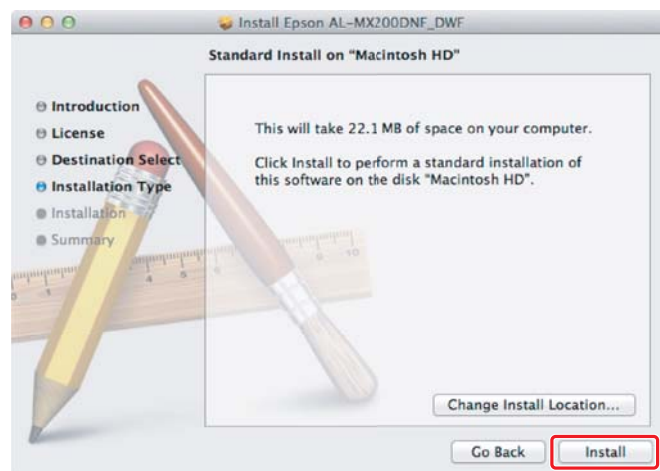
4. Izberite jezik in kliknite **Continue (Nadaljuj)**.



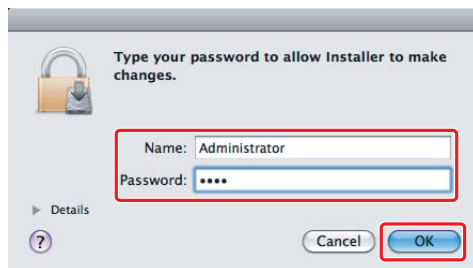
5. Če se strinjate z določili licenčne pogodbe za programsko opremo, kliknite **Agree (Strinjam se)**.



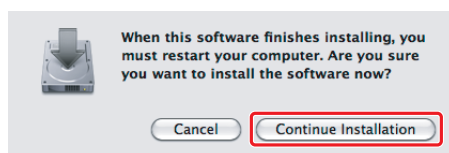
6. Kliknite **Install (Namesti)**.



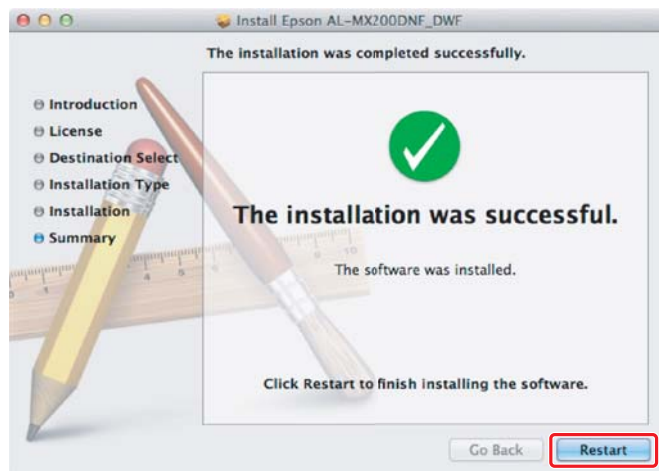
7. Vnesite ime in geslo skrbnika ter kliknite **OK (V rdeču)**.



8. Kliknite **Continue Installation (Nadaljuj namestitev)**.



9. Kliknite **Restart**.

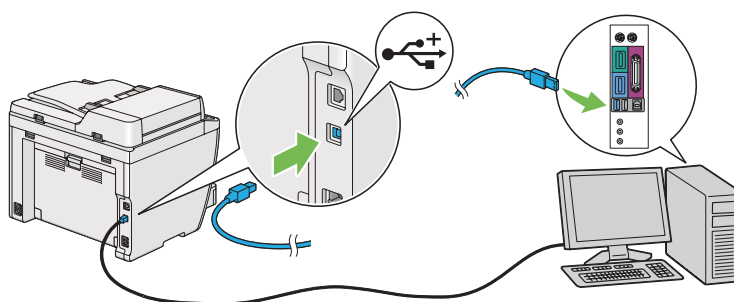


Dodajanje tiskalnika

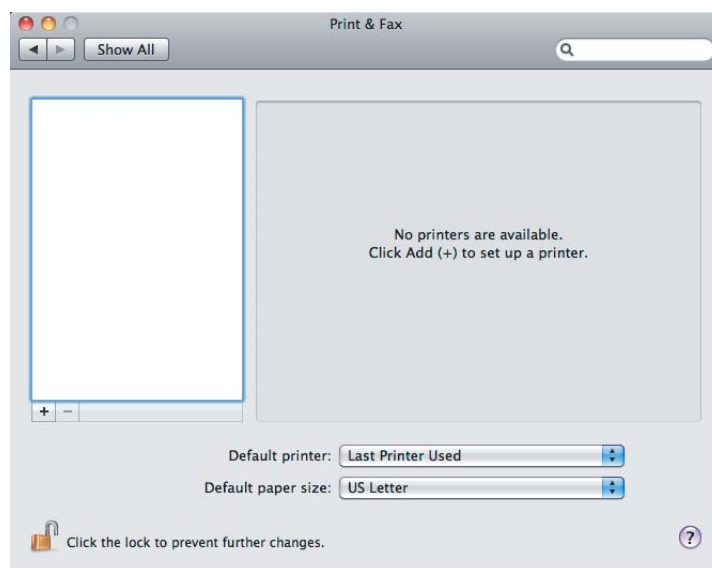
Za povezavo USB

Opomba:

Tiskalnik in računalnik povežite s kablom USB ter tiskalnik vklopite.



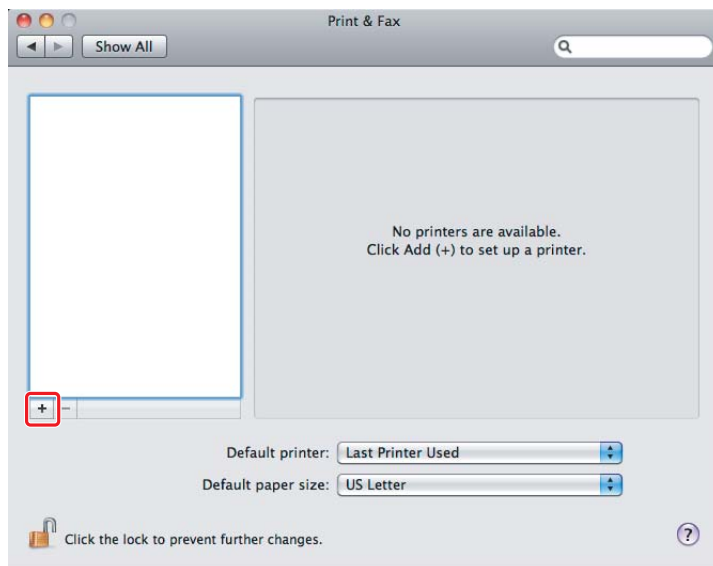
1. Odprite **Print & Fax (Tiskanje in faks) (Print & Scan (Tiskanje in optično branje)** za Mac OS X 10.7).



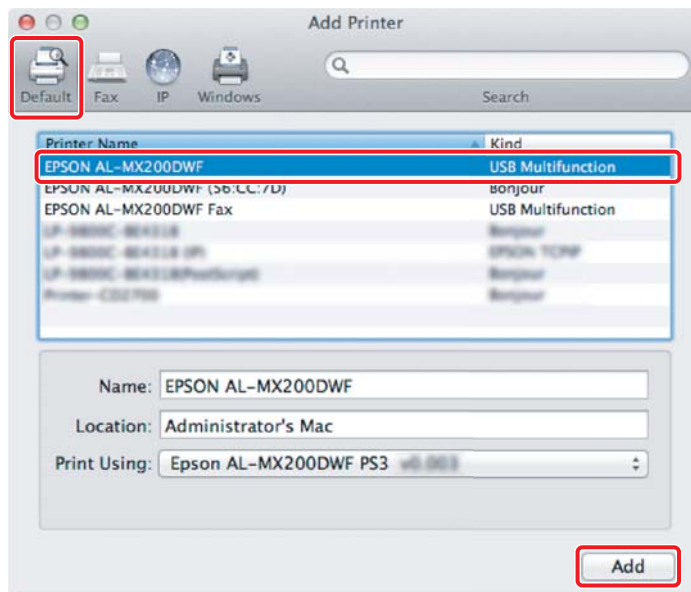
Opomba:

- Možnost **Print & Fax (Tiskanje in faks) (Print & Scan (Tiskanje in optično branje)** za Mac OS X 10.7) lahko najdete v meniju **System Preferences (Sistemske nastavitve)**.
- Če je vaš tiskalnik že dodan, pojdite na "Tiskanje preizkusne strani" na strani 17.

2. Kliknite **+**.



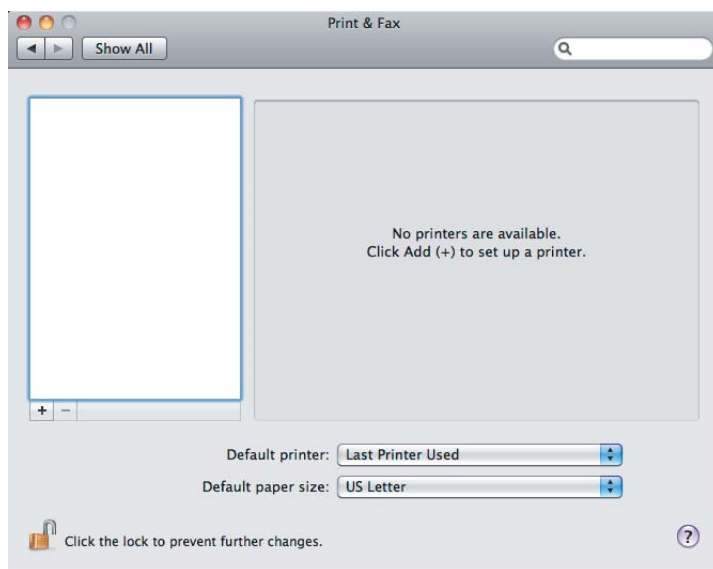
3. Kliknite **Default Browser (Privzeti brskalnik)**, izberite tiskalnik in kliknite **Add (Dodaj)**.



Za povezavo Ethernet

Opomba:
Preverite, ali je računalnik povezan z omrežjem.

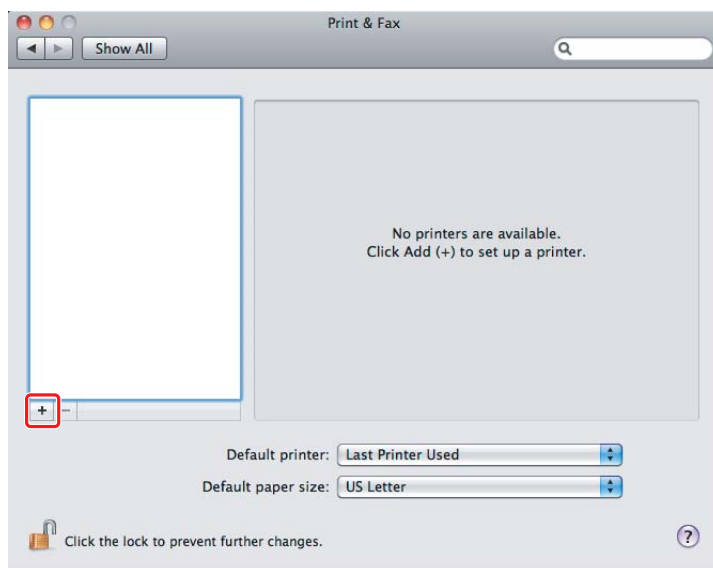
1. Odprite **Print & Fax (Tiskanje in faks)** (**Print & Scan (Tiskanje in optično branje)**) za Mac OS X 10.7).



Opomba:

- ❑ Možnost **Print & Fax (Tiskanje in faks)** (**Print & Scan (Tiskanje in optično branje)**) za Mac OS X 10.7) lahko najdete v meniju **System Preferences (Sistemske nastavitve)**.
- ❑ Če je vaš tiskalnik že dodan, pojdite na "Tiskanje preizkusne strani" na strani 17.

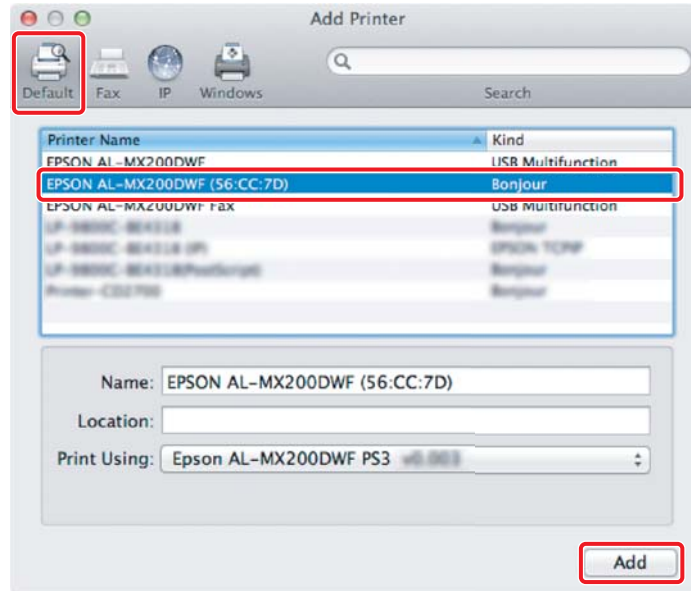
2. Kliknite +.



3. Izberite tiskalnik, ki ga želite uporabiti.

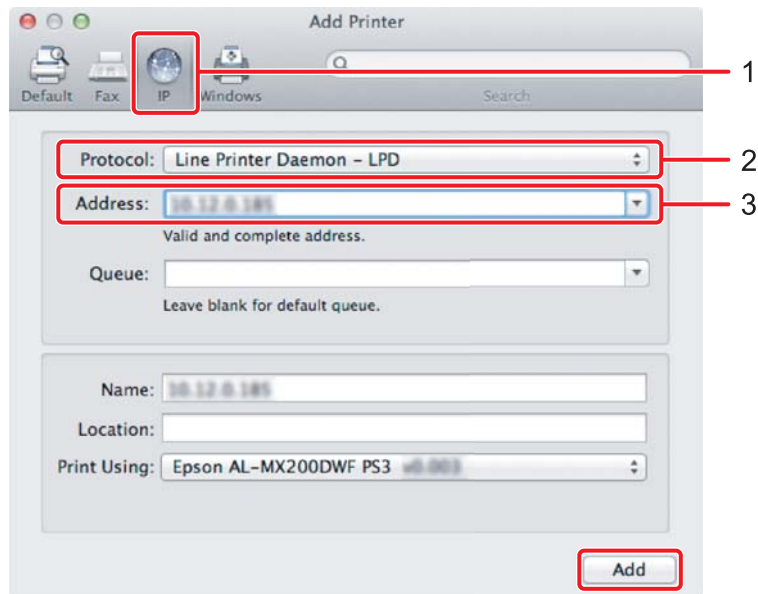
Za Bonjour

Kliknite **Default Browser (Privzeti brskalnik)**, izberite tiskalnik in kliknite **Add (Dodaj)**.



Za IP Printing (Tiskanje IP)

Določite nastavitve tiskanja IP in kliknite **Add (Dodaj)**.



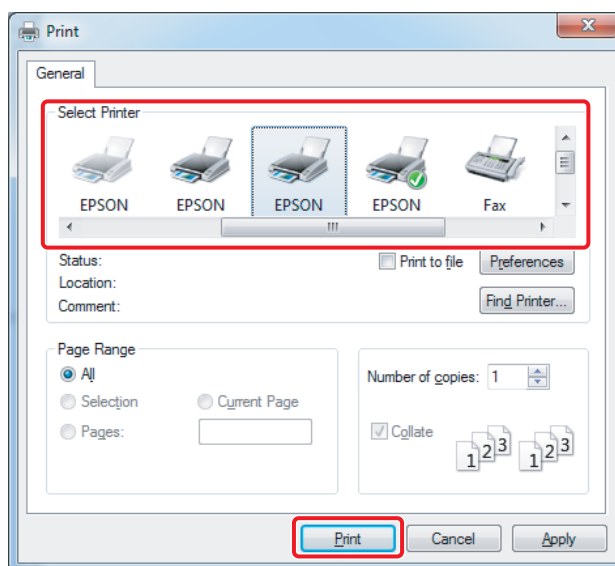
1	Kliknite IP .
2	Izberite Line Printer Daemon – LPD (Vrstični tiskalnik LPD) za nastavev Protocol (Protokol) .
3	Nastavite naslov IP tiskalnika.

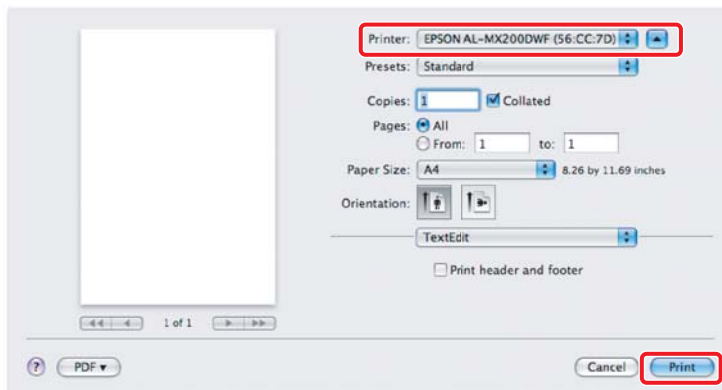
Tiskanje preizkusne strani

Natisnite preizkusno stran, da preverite pravilno namestitev programske opreme. V nadaljevanju je pojasnjeno tiskanje iz tipične aplikacije.

1. Odprite datoteko za tiskanje v svoji aplikaciji.
2. V meniju **File (Datoteka)** kliknite **Print (Natisni)**.
3. Potrdite, da je tiskalnik izbran, in kliknite **Print (Natisni)**.

Za Windows:



Za Mac OS X:**Za več informacij**

Za podrobnosti o programski opremi glejte *User's Guide*.

