

Multimedia Projector

מדריך הפעלה ל-EasyMP Multi PC Projection





22	שינוי מספר המסכים המוקרנים
22	שינוי המציג
23	פלט שמע מהמקרן
24	סיום פגישה

קיום פגישות תכופות בקלות

26	שמירת פרטי מקרן
26	יצירת קיצור דרך
26	רישום פרופיל
27	שיתוף פרופיל
27	ייצוא הפרופיל שברצונך לשתף
27	ייבוא הפרופיל המשותף

פתרון בעיות

29	הגבלות
29	רזולוציות נתמכות
29	צבע התצוגה
29	מספר חיבורים
29	מגבלות אחרות
29	בעת שימוש ב-Windows Vista/Windows 7 או מגלריית התמונות של Windows Live
29	הגבלות בעת הקרנה מגלריית התמונות של Windows
30	הגבלות ב-Windows Aero
30	מגבלות אחרות
31	פתרון בעיות
31	לא ניתן להתחבר למקרן שבו ברצונך להשתמש
31	לא ניתן לחבר את המקרן ואת המחשב באמצעות רשת LAN אלחוטית
31	לא ניתן לחבר את המקרן ואת המחשב באמצעות רשת LAN קווית
32	לא ניתן לחבר את המקרן ואת המחשב באמצעות הרשת
33	לא ניתן לבחור את המקרן
33	המסך לא מוקרן

אודות EasyMP Multi PC Projection

5	סגנונות פגישה המוצעים על-ידי EasyMP Multi PC Projection
5	קיום פגישות באמצעות תמונות מרובות
5	קיום פגישות מרחוק ברשת
6	התקנת התוכנה
6	דרישות תוכנה
6	התקנה

סיכום הפעלה

9	הליכי הפעלה
---	-------------

הכנות לפני התחלת פגישה

14	הכנה לחיבור
14	הכנת המקרן
14	הכנת המחשב
15	חיבור למקרנים
15	הפעלת EasyMP Multi PC Projection
16	שימוש במסך החיפוש
17	חיפוש מקרנים והתחברות אליהם
17	חיפוש אוטומטי
17	חיפוש ידני
18	חיפוש פרופיל
19	התחברות למקרנים מרובים (שיקוף)
19	התחברות למקרנים ברשת אחרת

פעולות במהלך פגישה

21	הקרנת מסכים
21	שימוש במסך בקרת ההקרנה



33	תמונת הסרט והשמע לא מוצגים, הצגת התמונה איטית, או שהוידאו או השמע נפסקים בעת הקרנה באמצעות EasyMP Multi PC Projection
33	מצביע העכבר מהבהב.
34	אין שמע מהמקרן בעת חיבור עם EasyMP Multi PC Projection
34	בעת ביצוע חיבור באמצעות EasyMP Multi PC Projection, אין אפשרות להפעיל הצגת שקופיות של PowerPoint
34	כאשר נוצר חיבור באמצעות EasyMP Multi PC Projection, לא ניתן לרענן את המסך בעת השימוש ביישום Office
35	רשימת הודעות שגיאה
35	הודעת שגיאה בעת הפעלת EasyMP Multi PC Projection
36	הודעות שגיאה בעת חיפוש מקרנים ובחירה בהם
36	הודעות שגיאה בעת הקרנה
36	הודעות שגיאה בעת הפעלת פרופיל

נספח

39	הגדר אפשרויות
39	הכרטיסייה 'הגדרות משתמש'
40	הכרטיסייה 'הגדרות כלליות'
40	הכרטיסייה 'כוונן ביצועים'
41	הכרטיסייה 'פלט שמע'
42	הסרת ההתקנה של התוכנה
42	הסרת ההתקנה
43	הערות כלליות
43	אודות סימונים
43	לגבי תמונות מסך
43	הודעה כללית
44	אינדקס



אודות EasyMP Multi PC Projection

פרק זה מציג את סגנונות הפגישה שבהם באפשרותך להשתמש עם EasyMP Multi PC Projection, ומסביר כיצד להתקין את התוכנה.



שיתוף הערות במצגת

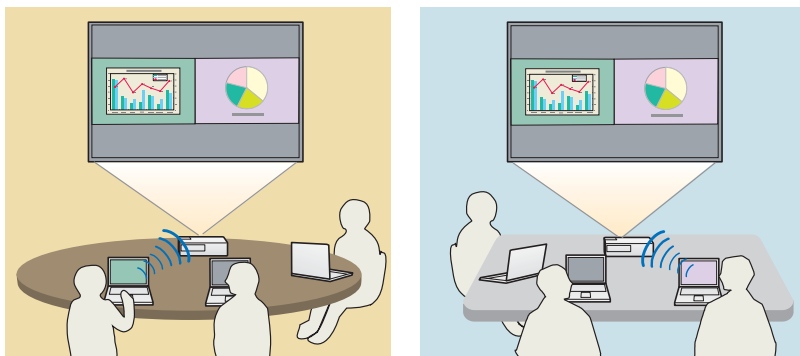
באפשרותך להקרין את המצגת על חלק של המסך ואת ההערות שלך על חלק אחר של המסך, וכך לאפשר למשתתפים בפגישה להבין את התוכן במלואו.

באמצעות EasyMP Multi PC Projection, תוכל להשתמש במקרנים כדי לקיים פגישות אינטראקטיביות.

באפשרותך לחבר עד 32 מחשבים למקרן אחד דרך רשת. לאחר מכן תוכל לבחור עד ארבעה ממחשבים מחוברים אלה ולהקרין את המסכים שלהם.

קיום פגישות מרחוק ברשת

👁 "התחברות למקרנים ברשת אחרת" עמ' 19

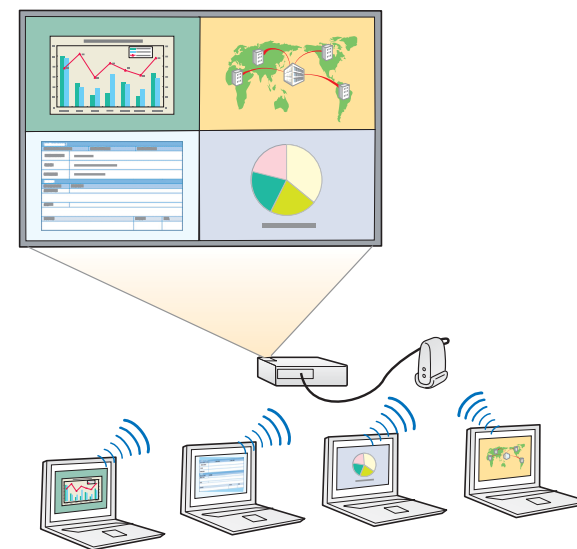


הקרנת אותו המסך במקומות שונים

מקרנים ברשת במיקומים שונים יכולים להקרין את אותה התמונה. ארבעה מקרנים לכל היותר יכולים להקרין את אותו המסך.

קיום פגישות באמצעות תמונות מרובות

👁 "הקרנת מסכים" עמ' 21



השוואת נתונים באמצעות עד ארבעה מסכים

באפשרותך להשוות ולנתח נתונים על-ידי הקרנה בו-זמנית של מסכים ממחשבים מרובים המחוברים לרשת.

החלפת מציגים בצורה חלקה באמצעות גרירה ושחרור

כאשר משתמשים מרובים מחוברים לאותו מקרן, כל אחד יכול לשנות את המסך המוקרן על-ידי גרירה של סמלי המשתמשים המחוברים ושחרורם באזור ההקרנה. ביצוע שינויים אלה מאפשר למציגים להביע את דעתם בבירור לצד התמונות.



תצוגה	רוזלוציות גדולות מ-XGA (1024x768), או קטנות מ-WUXGA (1920x1200) צבע תצוגה: 16 סיביות צבע (צבע תצוגה כ-32,000 צבעים) או יותר
-------	--

* פרט ל-Windows XP ללא service packs מותקנות, ו-Windows XP Service Pack 1.

Mac OS X

מערכת הפעלה	Mac OS X 10.4.x 32 סיביות Mac OS X 10.5.1 ואילך* 32 סיביות Mac OS X 10.6.x 32/64 סיביות Mac OS X 10.7.x 32/64 סיביות
מעבד	PowerPC G3 900 MHz או מהיר יותר מומלץ: Core Duo 1.83 GHz או מהיר יותר
זיכרון	256 MB או יותר מומלץ: 512 MB או יותר
מקום פנוי בדיסק הקשיח	20 MB או יותר
תצוגה	רוזלוציות גדולות מ-XGA (1024x768), או קטנות מ-WUXGA (1920x1200) צבע תצוגה: 16 סיביות צבע (צבע תצוגה כ-32,000 צבעים)

* הפעולה אינה מובטחת במערכת ההפעלה Mac OS X 10.5.0, מפני שהגדרות חומת האש אינן נקבעות כראוי בעת עדכון הגרסה.

התקנה

הקפד לבדוק את הנקודות הבאות לפני שתתחיל להתקין.

- סגור את כל היישומים הפועלים לפני שתתחיל את ההתקנה.
- כאשר השפה שנבחרה עבור ההתקנה שונה מזו של מערכת ההפעלה הנמצאת בשימוש, ייתכן כי המסכים לא יוצגו כהלכה.

EasyMP Multi PC Projection כלול בתקליטור EPSON Projector Software.
התקן את התוכנה במחשב שבו אתה משתמש.

דרישות תוכנה

EasyMP Multi PC Projection פועל במחשבים העומדים בדרישות הבאות.

Windows

מערכת הפעלה	*Windows XP	Professional 32 סיביות Home Edition 32 סיביות Tablet PC Edition 32 סיביות
	Windows Vista	Ultimate 32 סיביות Enterprise 32 סיביות Business 32 סיביות Home Premium 32 סיביות Home Basic 32 סיביות
	Windows 7	Ultimate 32/64 סיביות Enterprise 32/64 סיביות Professional 32/64 סיביות Home Premium 32/64 סיביות Home Basic 32 סיביות Starter 32 סיביות
מעבד	Mobile Pentium III 1.2 GHz או מהיר יותר מומלץ: Pentium M 1.6 GHz או מהיר יותר	
זיכרון	256 MB או יותר מומלץ: 512 MB או יותר	
מקום פנוי בדיסק הקשיח	20 MB או יותר	



Windows

נדרשת הרשאת מנהל כדי להתקין את EasyMP Multi PC Projection.



1 הפעל את המחשב.

1

2 הכנס את התקליטור EPSON Projector Software למחשב.

2

3 תוכנית ההתקנה מופעלת באופן אוטומטי.

3

אם תוכנית ההתקנה לא מופעלת אוטומטית, פתח את כונן התקליטורים מהמחשב שלי (או מחשב), ולאחר מכן לחץ פעמיים על InstallNavi.



4 בצע את ההוראות שעל המסך כדי להתקין.

4

Mac OS X

1 הפעל את המחשב.

1

2 הכנס את התקליטור EPSON Projector Software למחשב.

2

3 לחץ פעמיים על סמל Install Navi בחלון EPSON.

3

4 בצע את ההוראות שעל המסך כדי להתקין.

4

באפשרותך להוריד את הגרסה העדכנית ביותר של EasyMP Multi PC Projection מאתר האינטרנט הבא.



<http://www.epson.com/>



סיכום הפעלה

פרק זה מסביר את ההליכים הבסיסיים לשימוש ב-EasyMP Multi PC Projection בפגישה.



1 התקן את EasyMP Multi PC Projection.

עמ' 6

בצע את ההוראות שעל המסך כדי להתקין.



2 הפעל את EasyMP Multi PC Projection.

עמ' 15

Windows

התחל - תוכנית (או כל התוכניות) - EasyMP Multi PC Projection - EPSON Projector
- EasyMP Multi PC Projection Ver. x.xx

Mac OS X

Applications - EasyMP Multi PC Projection - EasyMP Multi PC Projection



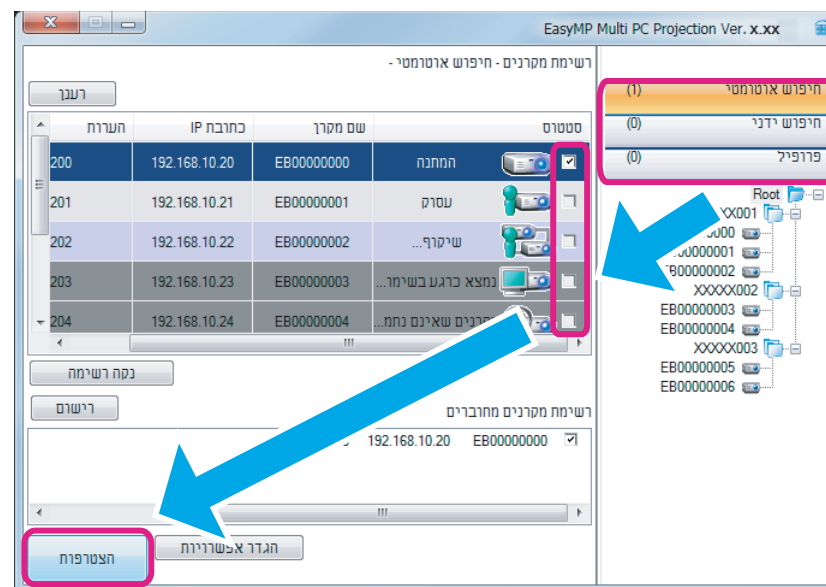
3

חבר למקרנים.

עמ' 17

בחר חיפוש אוטומטי כדי לחפש את המקרנים.

בחר את המקרנים שאליהם ברצונך להתחבר, ולאחר מכן לחץ על הצטרפות.



- באפשרותך לחפש את המקרנים באמצעות שלוש שיטות שונות: חיפוש אוטומטי, חיפוש ידני ופרופיל. עיין במידע שלהלן לקבלת פרטים נוספים על כל אחת משיטות החיפוש.

עמ' 16

- לאחר שתיצור קיצור דרך עבור המקרנים שחיפשת, תוכל להתחיל להשתמש ב-EasyMP Multi PC Projection על-ידי לחיצה פעמיים על קיצור הדרך.

חיפוש מבוצע באופן אוטומטי אחר המקרנים השמורים בקובץ קיצור הדרך בעת הפעלת קיצור הדרך.

עמ' 26

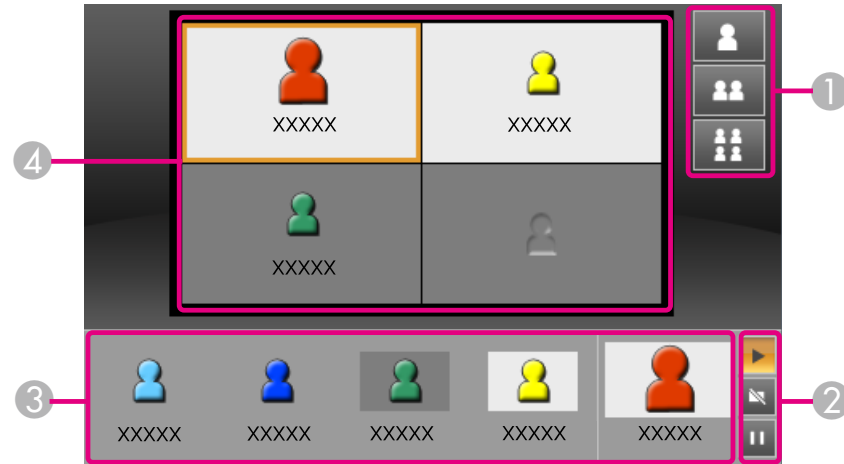


4

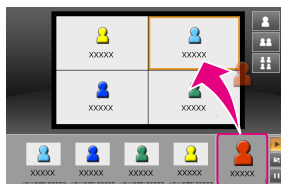
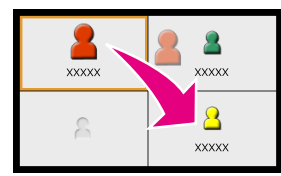
הקרן מסכים.

עמ' 21

במסך בקרת ההקרנה, אזור ההקרנה מופצל לארבעה לוחות. באפשרותך לשנות את מספר הלוחות הזמינים ולשנות את המחשב שמסכיו מוקרנים.



מסך המחשב המזמין את המשתמש הראשון להתחבר מוקרן בלוח השמאלי העליון. משתמשים המתחברים מאוחר יותר יכולים להקרין על-ידי גרירה ושחרור של סמלי המשתמש בלוחות הזמינים (הלבנים).

<p>הקרנת מסך המחשב</p> <p>גרור ושחרר את סמל המשתמש ללוח לבן. הסמל שלך מוצג תמיד בצד שמאל. באפשרותך להקרין את המסך שלך וכן את המסכים של משתתפים אחרים.</p> 	<p>1 שינוי מספר המסכים המוקרנים</p> <p>הקרן מסך אחד במסך מלא.</p> <p>פצל את המסך המוקרן לשניים.</p> <p>פצל את המסך המוקרן לארבעה.</p>	<p>1</p>
<p>שינוי מיקום ההקרנה</p> <p>גרור ושחרר את סמל המשתמש כדי לשנות את מיקום ההקרנה.</p> 	<p>2 תפעול מצב המסך שלך</p> <p>הקרן את מסך המחשב כמו שהוא.</p> <p>הפסק להקרין.</p> <p>השהה את מסך המחשב המוצג כעת. המסך המוקרן לא משתנה, גם אם תבצע שינויים במסך המחשב.</p>	<p>2</p>

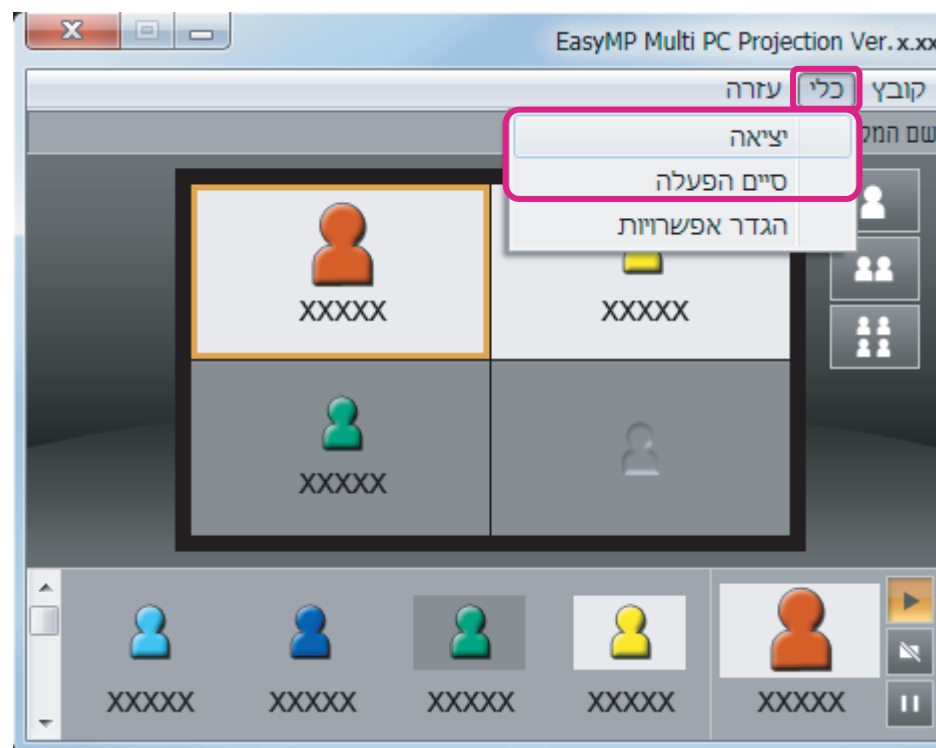


5

סיים את הפגישה.

עמ' 24

בחר יציאה או סיים הפעלה מהתפריט כלי כדי להפסיק להקרין.
כאשר תבחר באפשרות יציאה או סיים הפעלה, תוחזר למסך החיפוש.



יציאה



החיבור בין המחשב שלך למקרנים מנותק.

סיים הפעלה

החיבור בין כל המחשבים והמקרנים המשתתפים בהפעלה מנותק.



הכנות לפני התחלת פגישה

פרק זה מסביר את ההגדרות שעליך לקבוע לפני התחלת פגישה.



2 קבע את הגדרות הרשת של המחשב וחבר את המחשב לרשת.

👉 תיעוד המחשב

כאשר המחשב שבו אתה משתמש מחובר כבר לרשת, אין צורך לקבוע את הגדרות הרשת במחשב.



3 הפעל את EasyMP Multi PC Projection.

👉 "הפעלת EasyMP Multi PC Projection" עמ' 15

הכנת המקרן

בצע את השלבים שלהלן כדי להעביר את המקרן למצב המתנה לחיבור. בעת התחברות דרך רשת LAN קווית, בדוק כי המקרן מחובר לרשת באמצעות כבל רשת הזמין באופן מסחרי. בעת התחברות דרך רשת LAN אלחוטית, התקן את יחידת רשת ה-LAN האלחוטית במקרן.

1 הפעל את המקרן.

2 קבע את הגדרות הרשת של המקרן.

בעת חיבור המחשב למקרן דרך רשת LAN אלחוטית, התחבר באמצעות מצב החיבור מתקדם. אין באפשרותך להתחבר באמצעות מצב החיבור המהיר. עיין במדריך הבא לקבלת פרטים נוספים על הגדרות רשת.

👉 מדריך למשתמש

3 שנה את מקור הקלט של המקרן ל-LAN. מסך ההמתנה של ה-LAN מוצג.



הכנת המחשב

בצע את השלבים שלהלן כדי לחבר את המחשב למקרנים ולהתחיל להקרין.

1 התקן את EasyMP Multi PC Projection במחשב.

👉 "התקנת התוכנה" עמ' 6



סעיף זה מסביר כיצד לחפש מקרנים ברשת ולהתחבר אליהם.

הפעלת EasyMP Multi PC Projection

הפעל את EasyMP Multi PC Projection באמצעות אחת מהשיטות הבאות.

Windows

- 1** לחץ על התחל - תוכנית (או כל התוכניות).
- 2** בחר EPSON Projector, ולאחר מכן EasyMP Multi PC Projection.
- 3** לחץ על EasyMP Multi PC Projection Ver x.xx. לחץ על EasyMP Multi PC Projection מופעל, ומסך החיפוש מוצג.

Mac OS X

- 1** פתח את התיקייה Applications ולאחר מכן לחץ פעמיים על התיקייה EasyMP Multi PC Projection.
- 2** לחץ פעמיים על EasyMP Multi PC Projection. לחץ על EasyMP Multi PC Projection מופעל, ומסך החיפוש מוצג.
















בעת הפעלה מקיצור דרך

אם יצרת קיצור דרך, לחץ פעמיים על קובץ קיצור הדרך (.pme) כדי להפעיל את EasyMP Multi PC Projection.

עין במידע שלהלן לקבלת פרטים נוספים על יצירת קיצור דרך.

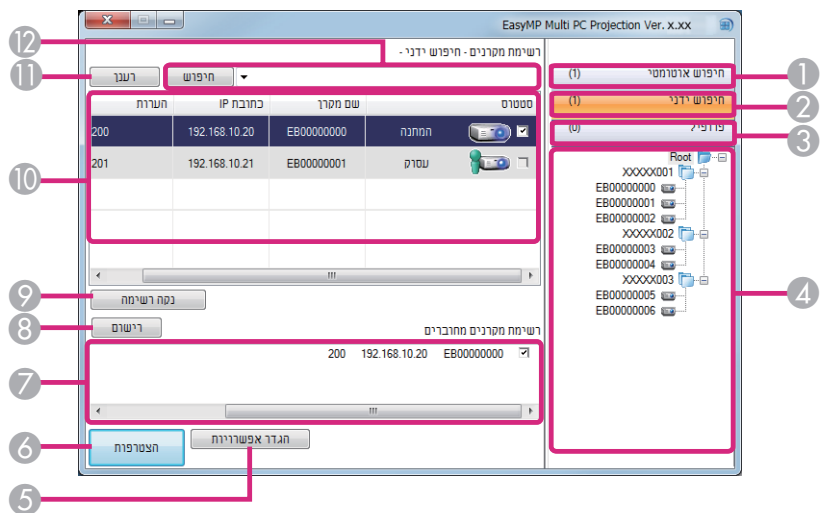
👉 "יצירת קיצור דרך" עמ' 26



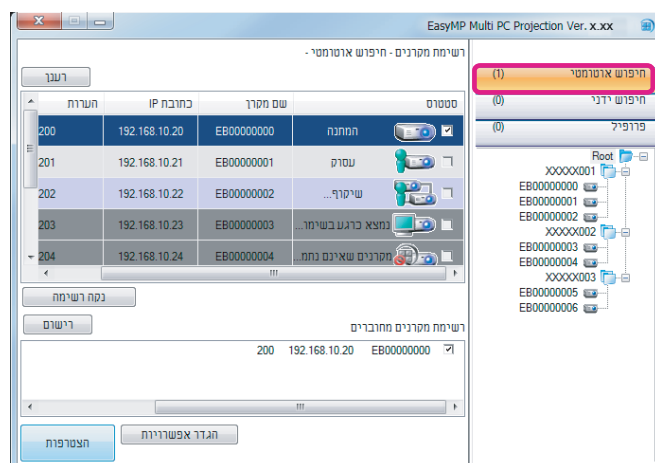
5	הגדר אפשרויות פקודה זו מציגה את המסך הגדר אפשרויות. 👉 "הגדר אפשרויות" עמ' 39															
6	הצטרפות התחברות למקרנים שנבחרו.															
7	רשימת מקרנים מחוברים מציגה מידע על המקרנים שנבחרו מרשימת מקרנים. גם אם מצב החיפוש משתנה, תוכנה של רשימת מקרנים מחוברים נותר ללא שינוי.															
8	רישום רישום המקרנים מרשימת מקרנים מחוברים לפרופיל. 👉 "רישום פרופיל" עמ' 26															
9	נקה רשימה מנקה מידע המוצג ברשימת מקרנים וברשימת מקרנים מחוברים.															
10	רשימת מקרנים מציגה רשימה של המקרנים שנמצאו ברשת. לאחר מכן תוכל לבחור מקרנים לחיבור. תוצאות החיפוש עבור כל מצב חיפוש (חיפוש אוטומטי, חיפוש ידני ופרופיל) מוצגות ברשימות נפרדות. המצב של כל מקרן מצוין באמצעות סמל.															
	<table><tr><td></td><td>המתנה</td><td>זמין. ניתן להתחבר למקרן.</td></tr><tr><td></td><td>עסוק</td><td>זמין. למרות שמחשבים אחרים מחוברים למקרן, תוכל להתחבר גם אתה בו-זמנית.</td></tr><tr><td></td><td>שיקוף...</td><td>זמין. באפשרותך להתחבר לקבוצה של מקרנים מרובים המקרינים את אותה התמונה (שיקוף). 👉 "התחברות למקרנים מרובים (שיקוף)" עמ' 19</td></tr><tr><td></td><td>נמצא כרגע בשימוש על-ידי יישום אחר</td><td>לא זמין. המקרן מציג את מסך תצורת הרשת, או שהמקרן נמצא בשימוש של תוכנת מקרן אחרת.</td></tr><tr><td></td><td>מחפש</td><td>לא זמין. נעשה כבר שימוש בחיפוש ידני או חיפוש פרופיל כדי לחפש את המקרן.</td></tr></table>		המתנה	זמין. ניתן להתחבר למקרן.		עסוק	זמין. למרות שמחשבים אחרים מחוברים למקרן, תוכל להתחבר גם אתה בו-זמנית.		שיקוף...	זמין. באפשרותך להתחבר לקבוצה של מקרנים מרובים המקרינים את אותה התמונה (שיקוף). 👉 "התחברות למקרנים מרובים (שיקוף)" עמ' 19		נמצא כרגע בשימוש על-ידי יישום אחר	לא זמין. המקרן מציג את מסך תצורת הרשת, או שהמקרן נמצא בשימוש של תוכנת מקרן אחרת.		מחפש	לא זמין. נעשה כבר שימוש בחיפוש ידני או חיפוש פרופיל כדי לחפש את המקרן.
	המתנה	זמין. ניתן להתחבר למקרן.														
	עסוק	זמין. למרות שמחשבים אחרים מחוברים למקרן, תוכל להתחבר גם אתה בו-זמנית.														
	שיקוף...	זמין. באפשרותך להתחבר לקבוצה של מקרנים מרובים המקרינים את אותה התמונה (שיקוף). 👉 "התחברות למקרנים מרובים (שיקוף)" עמ' 19														
	נמצא כרגע בשימוש על-ידי יישום אחר	לא זמין. המקרן מציג את מסך תצורת הרשת, או שהמקרן נמצא בשימוש של תוכנת מקרן אחרת.														
	מחפש	לא זמין. נעשה כבר שימוש בחיפוש ידני או חיפוש פרופיל כדי לחפש את המקרן.														

שימוש במסך החיפוש

בעת הפעלת EasyMP Multi PC Projection, מוצג מסך החיפוש הבא.



1	חיפוש אוטומטי מחפש את המקרנים ברשת שאליהם המחשב מחובר. 👉 "חיפוש אוטומטי" עמ' 17
2	חיפוש ידני מחפש את המקרנים ברשת על-ידי ציון כתובת ה-IP של המקרן או שם המקרן. 👉 "חיפוש ידני" עמ' 17
3	פרופיל מחפש אחר המקרנים ברשת באמצעות פרטי המקרנים שנשמרו קודם לכן. 👉 "חיפוש פרופיל" עמ' 18
4	הרשימה פרופיל מציגה את הפרופילים הרשומים (פרטי מקרנים). בעת לחיצה כפולה על הפרופיל, ייערך חיפוש ברשת אחר המקרנים הרשומים בפרופיל. 👉 "חיפוש פרופיל" עמ' 18



EasyMP Multi PC Projection מחפש מקרנים ברשת.

כאשר תלחץ על רענון, יוצג המידע העדכני ביותר.

3 בחר את המקרנים שאליהם ברצונך להתחבר מהרשימה המוצגת, ולאחר מכן לחץ על הצטרפות.



מסך בקרת ההקרנה מוצג.

☞ "שימוש במסך בקרת ההקרנה" עמ' 21

אם הוגדרה מילת מפתח של מקרן, יוצג מסך הזנת מילת המפתח לאחר שתתחבר למקרן. הזן את מילת המפתח ולאחר מכן לחץ על אישור.
מילת המפתח של המקרן מוצגת במסך ההמתנה של רשת ה-LAN. אם משתמש מחובר כבר, פנה אליו כדי לברר מהי מילת המפתח.

חיפוש ידני

1 הפעל את EasyMP Multi PC Projection.
☞ "הפעלת EasyMP Multi PC Projection" עמ' 15

	לא נמצא.	לא זמין. המקרן שצוין לא נמצא באמצעות חיפוש ידני או חיפוש פרופיל.
	מקרנים שאינם נתמכים	לא זמין. המקרן לא תואם ל-EasyMP Multi PC Projection.
11	רענון מעדכן את המידע שברשימת מקרנים.	
12	תיבת חיפוש ידני בעת השימוש בחיפוש ידני, הזן את כתובת ה-IP של המקרן או את שם המקרן. לחץ על הלחצן חיפוש כדי לחפש את המקרן שצוין.	

חיפוש מקרנים והתחברות אליהם

באפשרותך לחפש מקרנים ברשת באמצעות אחת מהשיטות הבאות.

חיפוש אוטומטי

1 הפעל את EasyMP Multi PC Projection.
☞ "הפעלת EasyMP Multi PC Projection" עמ' 15

2 לחץ על חיפוש אוטומטי.

חיפוש פרופיל

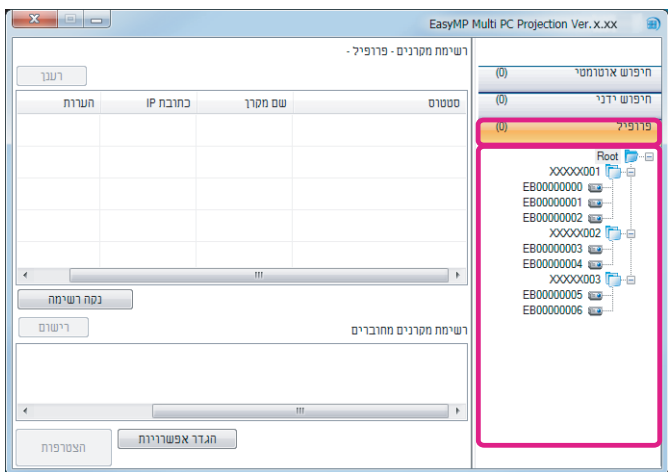
לחץ על חיפוש ידני.

הפעל את EasyMP Multi PC Projection

15 'עמ' "EasyMP Multi PC Projection"

לחץ על פרופיל.

מהרשימה פרופיל, לחץ פעמיים על התיקיה או על סמל המקרן של הפרופיל שבו ברצונך להשתמש.



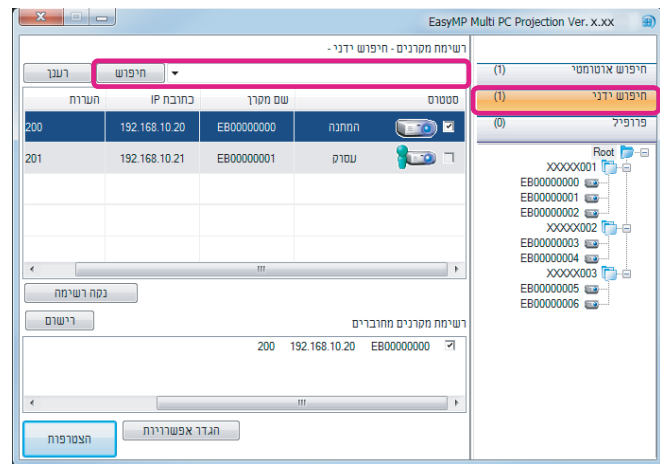
EasyMP Multi PC Projection מחפש את המקרן שצוין ברשת.

בחר את המקרנים שאליהם ברצונך להתחבר מהרשימה המוצגת, ולאחר מכן לחץ על הצטרפות.

מסך בקרת ההקרנה מוצג.

👉 "שימוש במסך בקרת ההקרנה" עמ' 21

הזן את כתובת ה-IP או שם המקרן של המקרן שאליו ברצונך להתחבר ולאחר מכן לחץ על חיפוש.



EasyMP Multi PC Projection מחפש את המקרן שצוין ברשת.

בחר את המקרנים שאליהם ברצונך להתחבר מהרשימה המוצגת, ולאחר מכן לחץ על הצטרפות.

מסך בקרת ההקרנה מוצג.

👉 "שימוש במסך בקרת ההקרנה" עמ' 21

אם הוגדרה מילת מפתח של מקרן, יוצג מסך הזנת מילת המפתח לאחר שתתחבר למקרן. הזן את מילת המפתח ולאחר מכן לחץ על אישור.

מילת המפתח של המקור מוצגת במסך ההמתנה של רשת ה-LAN. אם משתמש מחובר כבר, פנה אליו כדי לברר מהי מילת המפתח.





2

בחר עד ארבעה מקרנים שאליהם ברצונך להתחבר מהרשימה המוצגת, ולאחר מכן לחץ על הצטרפות.

מסך בקרת ההקרנה מוצג.



- בעת יצירת קבוצת שיקוף של מקרנים אם תבחר במקרן אחד מקבוצה, ייבחרו כל המקרנים שבאותה קבוצה.
- בעת בחירת מקרן בקבוצת שיקוף, ניתן לבחור רק מקרנים מאותה קבוצה.
- כאשר משתתפים אחרים מחוברים כבר למקרן ניתן לבחור באותו שילוב של מקרנים כמו זה של המשתמש שהתחבר לפניך. לא ניתן להתחבר למקרנים שאינם כלולים בשילוב.

התחברות למקרנים ברשת אחרת

על-ידי חיבור המקרנים למחשב, ניתן להקרין את מסך המחשב במיקומים מרוחקים (ברשתות משנה שונות).

התכונה חיפוש אוטומטי לא מוצאת מקרנים ברשתות משנה אחרות, מפני שהחיפושים מבוצעים באותה רשת המשנה בלבד.

ניתן להתחבר למקרנים ברשת משנה אחרת באמצעות אחת מהשיטות הבאות.

- ציין כתובת IP או שם מקרן ובצע חיפוש.

🔍 "חיפוש ידני" עמ' 17

- ערוך חיפוש לפי פרופיל.

🔍 "חיפוש פרופיל" עמ' 18



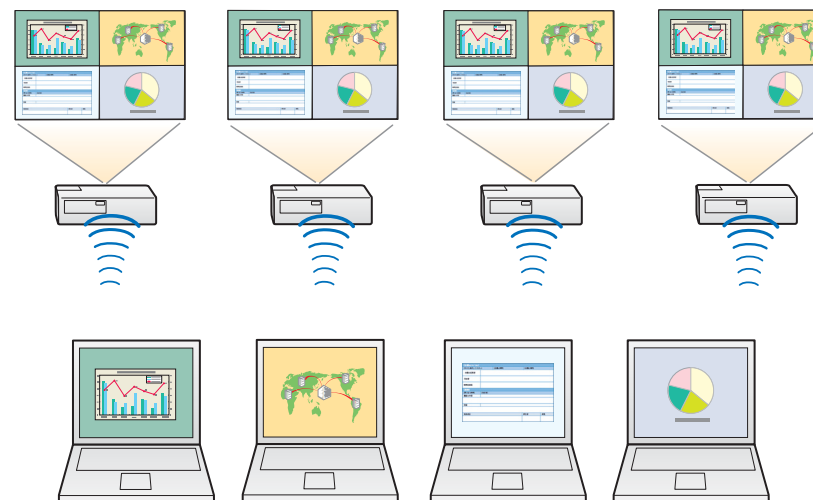
אם הוגדרה מילת מפתח של מקרן, יוצג מסך הזנת מילת המפתח לאחר שתתחבר למקרן. הזן את מילת המפתח ולאחר מכן לחץ על אישור.
מילת המפתח של המקרן מוצגת במסך ההמתנה של רשת ה-LAN. אם משתמש מחובר כבר, פנה אליו כדי לברר מהי מילת המפתח.

התחברות למקרנים מרובים (שיקוף)

התחברות למקרנים מרובים והקרנת אותה התמונה מכונה "שיקוף". ניתן לבצע שיקוף עם עד ארבעה מקרנים.



לא ניתן לבצע שיקוף עם מקרנים שאינם תואמים ל-EasyMP Multi PC Projection.



1

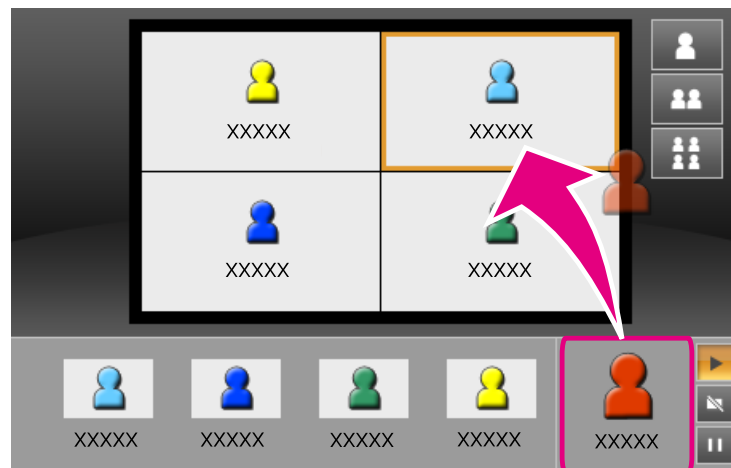
הפעל את EasyMP Multi PC Projection וחפש את המקרנים.

🔍 "חיפוש מקרנים והתחברות אליהם" עמ' 17



פעולות במהלך פגישה

פרק זה מסביר כיצד לשלוט במסך המוקרן במהלך פגישה.



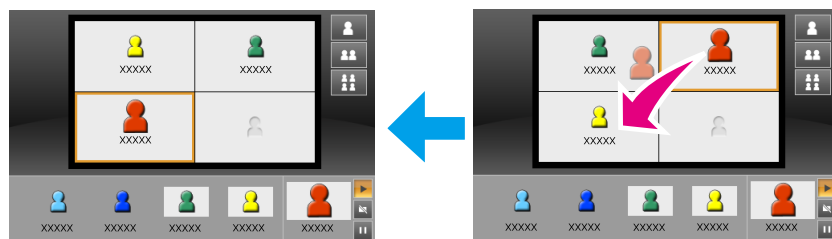
כדי לסיים את ההקרנה, גרור את הסמל מאזור ההקרנה ושחרר אותו באזור המשתמש.

על-ידי לחיצה ימנית על סמל באזור המשתמש, תוכל לקבוע את מיקום ההקרנה.



בעת שינוי מיקום ההקרנה

באזור ההקרנה, גרור ושחרר סמל שברצונך להזיז אל מיקום היעד.



כאשר או נבחרים, תוכל לשנות את מסך המחשב המוקרן על-ידי החלפת הסמל המוקרן (הסמל שבלוח הלבן) בסמל שאינו מוקרן (הסמל שבלוח השחור).



שינוי מספר המסכים המוקרנים

באפשרותך לפצל את התמונה המוקרנת לארבעה אזורים לכל היותר. על-ידי שינוי מספר הפיצולים, תוכל להקרין מסכים ממחשבים מרובים בו-זמנית, או להקרין מסך של מחשב אחד במסך מלא.

1 בחר את סמל המשתמש באזור ההקרנה.
הזז את מסגרת היעד.

2 לחץ על , או , כדי לשנות את מספר פיצולי המסך.
המסך הנבחר מוקרן במסך מלא.

המסך המוקרן מפוצל לשניים, והמסך הנבחר והמסך שאחריו מוקרנים.

המסך המוקרן מפוצל לארבעה, ומסכי המחשב שבכל ארבעת הלוחות באזור ההקרנה מוקרנים.

ניתן לשנות את מספר פיצולי המסך גם על-ידי לחיצה ימנית באזור ההקרנה. לחץ לחיצה ימנית על הסמל, ולאחר מכן בחר את מספר הפיצולים.



שינוי המציג

בעת שינוי מסך ההקרנה

גרור סמל באזור המשתמש ושחרר אותו בלוח שברצונך להקרין.



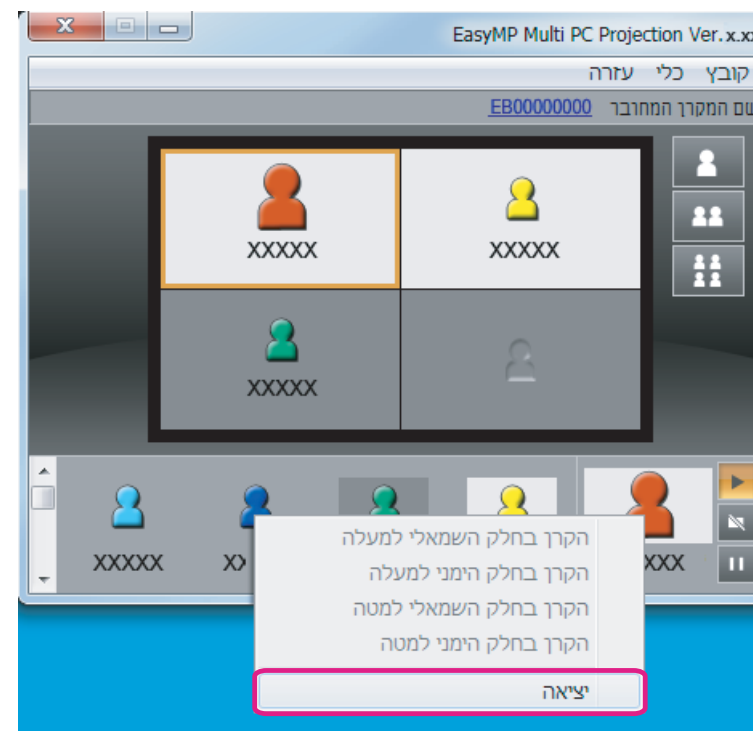
פלט שמע מהמקרן

באפשרותך להזרים את שמע המחשב מהמקרן כאשר מחשב אחד מחובר למקרן ומוקרן במסך מלא.

כאשר ברצונך לסיים הפעלה, השתמש באחת השיטות הבאות כדי להתנתק מהמקרנים.

כאשר רק אתה מתנתק

לחץ לחיצה ימנית על הסמל שלך באזור המשתמש, ולאחר מכן בחר יציאה.



באפשרותך להתנתק גם על-ידי בחירה בפקודה יציאה מהתפריט כלי.



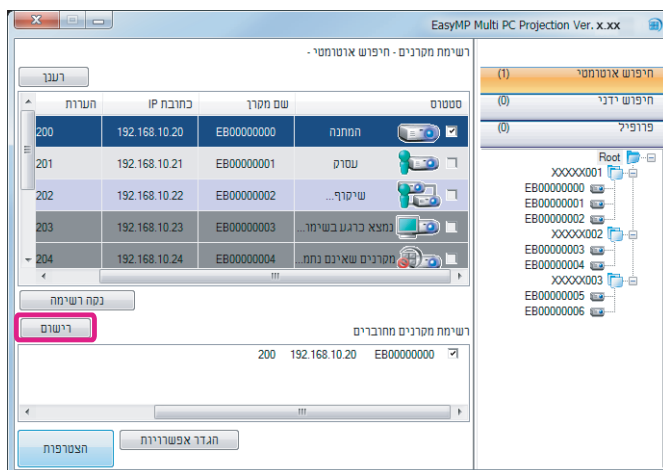
בעת סיום ההפעלה

בחר סיים הפעלה מהתפריט כלי. כל המחשבים והמקרנים המשתתפים בהפעלה מנותקים.



קיום פגישות תכופות בקלות

פרק זה מסביר כיצד לשמור ולארגן פרטי מקרנים המשמשים בזמן פגישה, פעולות המאפשרות לך לקיים פגישות עוקבות בקלות.



רישום מקרן ספציפי בלבד

אם ברצונך לרשום מקרן ספציפי בפרופיל, לחץ לחיצה ימנית על המקרן שברצונך לרשום ברשימת המקרנים, ולאחר מכן בחר הוסף פריט לפרופיל.

רישום כל המקרנים שנמצאו בחיפוש

לחץ לחיצה ימנית על המקרנים ברשימת המקרנים, ולאחר מכן בחר הוסף הכל לפרופיל. ניתן לרשום את כל המקרנים המוצגים ברשימת המקרנים.

הזן את שם המקרן ובחר או צור את התיקיה שבה ברצונך לשמור את הפרופיל, ולאחר מכן לחץ על אישור.

2

על-ידי שמירת פרטי המקרן המשמש במהלך הפגישה הראשונה, תוכל להשתתף בקלות בפגישות עוקבות שיתקיימו באותה סביבה.

ניתן לשמור פרטי מקרן על-ידי יצירת קיצור דרך או רישום הפרטים בפרופיל.

יצירת קיצור דרך

בעת יצירת קיצור דרך, פרטי המקרנים הנבחרים נשמרים בקובץ קיצור הדרך. בעת הפעלת EasyMP Multi PC Projection מקיצור הדרך, EasyMP Multi PC Projection מחפש אוטומטי את המקרנים השמורים בקובץ קיצור הדרך.

בעת קיום פגישות קבועות באותה סביבה, יצירת קיצור דרך מאפשרת לך להתחיל פגישות בקלות.

השתמש באחת מהשיטות הבאות ליצירת קיצור דרך:

- לחץ לחיצה ימנית על המקרן שברצונך לשמור ברשימה פרופיל או ברשימת מקרנים, ולאחר מכן בחר צור קיצור דרך.
- בחר את המקרן שברצונך לשמור מהרשימה פרופיל או מרשימת מקרנים, ולאחר מכן גרור ושחרר אותו במיקום שבו ברצונך ליצור את קיצור הדרך.

יצירת קיצור דרך לתיקיה שומרת את הפרטים של מקרנים מרובים הכלולים בתיקיה. באפשרותך לחפש מקרנים מרובים בו-זמנית בעת הפעלת התוכנית.



רישום פרופיל

באפשרותך לשמור בפרופיל פרטי מקרנים שחיפשת. כאשר תרצה להתחבר לאותם המקרנים בפעם הבאה, תוכל לחפש אותם בקלות.

באפשרותך לרשום פרופיל באמצעות אחת מהשיטות הבאות.

1

רישום מקרנים מרשימת מקרנים מחוברים

אם ברצונך לרשום מקרנים המוצגים ברשימת מקרנים מחוברים בפרופיל, לחץ על רישום.



2 בחר היכן ברצונך לשמור את הפרופיל (.mplist), ולאחר מכן שמור את הפרופיל.

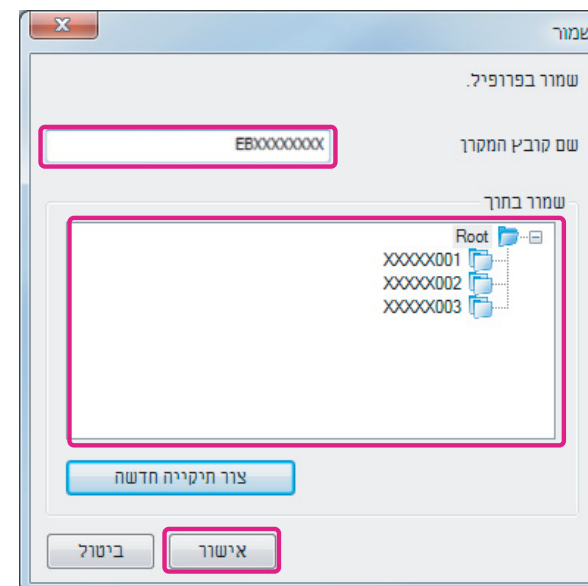
ייבוא הפרופיל המשותף

בצע את השלבים שלהלן כדי לייבא את הפרופיל המשותף ל-EasyMP Multi PC Projection.

1 ברשימת הפרופילים, לחץ לחיצה ימנית על התיקייה המכילה את הפרופיל שברצונך לייבא, ולאחר מכן בחר ייבא.

2 בחר את הפרופיל (.mplist) ולאחר מכן לחץ על פתח.
לחץ על אישור כדי להשלים את הייבוא.

ניתן גם לייבא פרופיל (.plist) שיוצא באמצעות EasyMP Network Projection. עם זאת, לא ניתן לייבא פרופיל שבו המקרנים התחברו באמצעות מצב חיבור מהיר.



- כדי לרשום מקרן, באפשרותך לגרור את המקרן שברצונך לרשום מרשימת המקרנים ולשחררו בתיקיית הרשימה פרופיל.
- מבנה התיקייה יכול להיות בעומק של שש תיקיות.



שיתוף פרופיל

באפשרותך לשתף את רשימת הפרופילים שנוצרו עם משתתפים אחרים. השיתוף מאפשר למשתתפים המצטרפים להפעלה בפעם הראשונה לחפש בקלות את המקרנים.

ייצוא הפרופיל שברצונך לשתף

בצע את השלבים שלהלן כדי לייצא את הפרופיל הרשום.

1 ברשימת הפרופילים, לחץ לחיצה ימנית על התיקייה המכילה את הפרופיל שברצונך לשתף, ולאחר מכן בחר ייצא.



פתרון בעיות

פרק זה מפרט בעיות אפשריות ומסביר כיצד להתמודד עמן.



מספר חיבורים

באפשרותך לחבר עד ארבעה מקרנים למחשב יחיד ולהקרין בו-זמנית. (אין תמיכה בריבוי מסכים).

באפשרותך לחבר עד 32 מחשבים למקרן אחד בו-זמנית. (עד 16 מחשבים אם באחד או יותר מהמחשבים פועלת גרסה ישנה יותר (גרסה 1.05 או ישנה יותר) של EasyMP Multi PC Projection).

מגבלות אחרות

- אם מהירות השידור של רשת ה-LAN האלחוטית נמוכה, ייתכן שהרשת תנותק באופן פתאומי.
- ניתן להזרים את השמע רק כאשר קיים חיבור למקרן אחד ומתבצעת הקרנה של מסך מחשב אחד במסך מלא. אם מחוברים מקרנים מרובים או אם המסך המוקרן מפוצל, לא ניתן להזרים שמע בזמן ההקרנה.
- בעת הצגת סרטי וידאו, הם אינם מוצגים באותה צורה חלקה כמו שהם מוצגים במחשב.
- ייתכן כי יישומים המשתמשים בפונקציות DirectX מסוימות לא יוצגו כהלכה. (Windows בלבד)
- לא ניתן להקרין שורות פקודה של MS-DOS במסך מלא. (Windows בלבד)
- ייתכן כי התמונה במסך המחשב והתמונה המוקרנת על-ידי המקרן לא יהיו תואמות לחלוטין.

בעת שימוש ב-Windows Vista/Windows 7

שים לב לנקודות הבאות בעת השימוש ב-EasyMP Multi PC Projection עם מחשב שבו פועל Windows 7/Windows Vista.

הגבלות בעת הקרנה מגלריית התמונות של Windows או מגלריית התמונות של Windows Live

שים לב לשתי ההגבלות הבאות בעת הפעלת גלריית התמונות של Windows או גלריית התמונות של Windows Live כאשר EasyMP Multi PC Projection פועל.

כאשר מקרינים תמונות ממחשב בעת הפעלת EasyMP Multi PC Projection, חלות ההגבלות הבאות.

רוזלוציות נתמכות

המקרן תומך ברוזלוציות המסך הבאות. לא ניתן להתחבר למחשב עם רוזלוציה גבוהה מ-WUXGA.

- VGA (640x480)
- SVGA (800x600)
- XGA (1024x768)
- SXGA (1280x960)
- SXGA (1280x1024)
- SXGA+ (1400x1050)
- WXGA (1280x768)
- WXGA (1280x800)
- WXGA+ (1440x900)
- UXGA (1600x1200)
- WUXGA (1920x1200)

בעת שימוש במסך מחשב עם יחס גובה-רוחב ייחודי, בהתאם לרוזלוציה של המחשב ושל המקרן, הגדל או הקטן את הרוזלוציה על מנת שלא לפגוע באיכות התמונה.

בהתאם לרוזלוציה, השוליים האנכיים או האופקיים עשויים לעיתים להופיע בצבע שחור בתמונה המוקרנת.

צבע התצוגה

ניתן להקרין את מספר צבעי המסך הבא.

Mac OS X	Windows
כ-32,000 צבעים (16 סיביות)	צבע 16 סיביות
כ-16.7 מיליון צבעים (32 סיביות)	צבע 32 סיביות




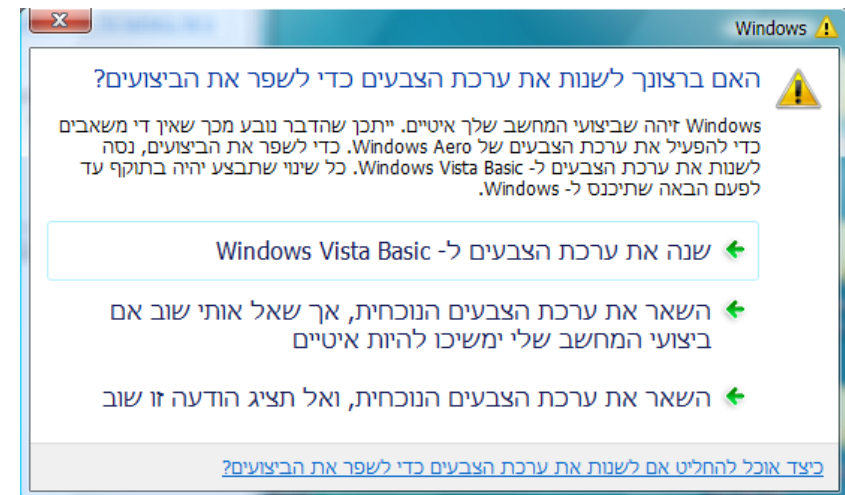
מגבלות אחרות

- לא ניתן להקרין תמונות של Windows Media Center במסך מלא. באפשרותך להקרין בתצוגת חלון.
- אם השמע נפסק במהלך ההפעלה בעת הזרמת שמע מהמחשב למקרן באמצעות EasyMP Multi PC Projection, נסה להפעיל מחדש את היישום שבו אתה משתמש.

- הצגת שקופיות מוצגות במצב פשוט בעת הקרנתן מגלריית התמונות של Windows או מגלריית התמונות של Windows Live.
- מאחר שסרגל הכלים אינו מוצג, אין באפשרותך לשנות את ערכת הנושא (אפקטים) במהלך ההפעלה של הצגת שקופיות, ללא קשר לדירוג של מדד חוויית Windows.
- אין באפשרותך להציג סרטים.

הגבלות ב-Windows Aero

- שים לב לשתי ההגבלות הבאות כאשר עיצוב החלון במחשב הוא Windows Aero.
- חלון בשכבות מוקרן ללא קשר להגדרה העבר חלון עם שכבות תחת הגדר אפשרויות ב-EasyMP Multi PC Projection.
 "הכרטיסיה 'כוונן ביצועים'" עמ' 40
- מספר דקות לאחר חיבור מחשב למקרן ברשת עם EasyMP Multi PC Projection, ייתכן שתוצג ההודעה הבאה.
מומלץ לבחור באפשרות השאר את ערכת הצבעים הנוכחית ואל תציג הודעה זו שוב. בחירה זו מאפשרת עד להפעלה מחדש של המחשב.





לא ניתן להתחבר למקרה שבו ברצונך להשתמש.

לא ניתן לחבר את המקרה ואת המחשב באמצעות רשת LAN אלחוטית.

פתרון	בדוק
בדוק כי יחידת רשת LAN אלחוטית מחוברת כהלכה.	האם יחידת רשת LAN אלחוטית מחוברת?
ל-EasyMP Multi PC Projection אין אפשרות להתחבר באמצעות מצב חיבור מהיר. הגדר את מצב החיבור למצב חיבור מתקדם. מדריך למשתמש	האם מצב החיבור של המקרה מוגדר למצב חיבור מהיר?
הפעל את רשת ה-LAN האלחוטית.	עבור חיבורי רשת LAN אלחוטית, האם הגדרת רשת ה-LAN האלחוטית מופעלת כאשר המחשב נמצא במצב חיסכון בחשמל?
לעיתים, הסביבה בתוך מבנה מונעת את מציאת המקרה בחיפוש. בדוק אם קיימים מכשולים בין נקודת הגישה למחשב או למקרה ושנה את מיקומם כדי לשפר את התקשורת.	האם קיימים מכשולים בין נקודת הגישה למחשב או למקרה?
הגדר את עוצמת הרדיו למקסימום.	האם עוצמת הרדיו של רשת ה-LAN האלחוטית של המחשב מוגדרת כנמוכה?
הוא תואם לתקנים 802.11a, 802.11b ו-802.11g בלבד, ואינו תואם לתקנים אחרים כגון 802.11.	האם רשת ה-LAN האלחוטית תומכת ב-802.11a, 802.11b או 802.11g?
הגדר את האפשרות מתח LAN אלחוטי כפועל בתפריט רשת LAN אלחוטית בתפריט התצורה. עיין במדריך הבא לקבלת פרטים נוספים על הגדרות רשת ה-LAN האלחוטית של המקרה. מדריך למשתמש	האם האפשרות מתח LAN אלחוטי מוגדרת ככבוי בתפריט רשת LAN אלחוטית של המקרה?
הגדר SSID זהה עבור המחשב, נקודת הגישה, והמקרה.	האם הגדרת ה-SSID שונה?
בעת בחירה ב-WEP מאבטחה, הגדר מפתח WEP זהה עבור נקודת הגישה, המחשב והמקרה.	האם מוגדר אותו מפתח WEP?

לא ניתן לחבר את המקרה ואת המחשב באמצעות רשת LAN קווית.

פתרון	בדוק
בדוק כי כבל הרשת מחובר כהלכה.	האם כבל הרשת מחובר כהלכה?
בדוק שרשת LAN תקינה על-ידי בדיקת מנהל ההתקנים תחת לוח הבקרה - מערכת - חומרה.	האם כרטיס ה-LAN של המחשב ופונקציית ה-LAN המובנית זמינים?
קבע את הגדרת ה-DHCP ככבוי עבור רשת LAN קווית מתפריט התצורה לפני ההתחברות. כאשר DHCP מוגדר כפועל במצב חיבור מתקדם, אם לא נמצא שרת DHCP זמין, עשוי לעבור זמן מה עד שהמערכת תעבור למצב המתנה של LAN. עיין במדריך הבא לקבלת פרטים נוספים על הגדרות רשת ה-LAN הקווית של המקרה. מדריך למשתמש	האם פונקציית ה-DHCP עבור רשת ה-LAN הקווית פועל?



פתרון	בדוק
הגדר את המקרן להתרת חיבורים מנקודת הגישה.	האם פונקציות דחיית חיבור, כגון הגבלות כתובת MAC והגבלות יציאות, מוגדרות כהלכה בנקודת הגישה?
כאשר אינך משתמש ב-DHCP, שנה כל אחת מההגדרות.	האם כתובת ה-IP, מיון ה-Subnet וכתובת השער של נקודת הגישה ושל המקרן מוגדרות כהלכה?

לא ניתן לחבר את המקרן ואת המחשב באמצעות הרשת.

פתרון	בדוק
סגור את הגדרות הרשת במקרן וחזור למסך ההמתנה של ה-LAN. אם מסך תצורת הרשת מוצג במקרן, לא ניתן להתחבר באמצעות EasyMP Multi PC Projection.	האם מסך תצורת הרשת מוצג במקרן?
כאשר אין ברצונך לכבות את חומת האש או לרשום את חומת האש כחריג, קבע את ההגדרות המתאימות לפתיחת היציאות. היציאות שבהן משתמש EasyMP Multi PC Projection הן "3620", "3621", ו-"3629".	האם חומת האש כבויה, או האם חומרת האש נרשמה כחריג?
אם יש למחשב מספר סביבות LAN, אין לו אפשרות להתחבר אלא אם מתאם הרשת נבחר כהלכה. בעת שימוש במחשב שבו פועל Windows, הפעל את EasyMP Multi PC Projection ובחר את מתאם הרשת שבו אתה משתמש מהחלף LAN תחת הגדר אפשרויות.	האם מתאם הרשת שבו נעשה שימוש נבחר כהלכה ב-EasyMP Multi PC Projection?
בחר חיפוש ידני מ-EasyMP Multi PC Projection, ולאחר מכן ציין את כתובת ה-IP כדי להתחבר.	האם נקודת הגישה ורשת המשנה של המקרן שונות?
התקן את EasyMP Multi PC Projection מתקליטור התוכנה EPSON Projector המצורף למקרן.	האם המקרן תומך בגרסה של EasyMP Multi PC Projection הנמצאת בשימוש?
<p>ניתן לחבר 16 מחשבים בלבד בכל אחד מהתנאים הבאים.</p> <ul style="list-style-type: none"> כאשר באחד או יותר מהמחשבים פועלת גרסה ישנה יותר (גרסה 1.05 או ישנה יותר) של EasyMP Multi PC Projection. התקן את הגרסה העדכנית ביותר של EasyMP Multi PC Projection בכל המחשבים בעת חיבור 17 עד 32 מחשבים. ניתן לבדוק את גרסת EasyMP Multi PC Projection ב'הגדר אפשרויות'. "הכרטיסיה 'כוון ביצועים'" עמ' 40 כאשר אחד או יותר מהמקרנים המחוברים יכול להתחבר רק ל-16 מחשבים לכל היותר. 	האם יש לך את הגרסה העדכנית ביותר של EasyMP Multi PC Projection?



לא ניתן לבחור את המקרן.

פתרון	בדוק
כאשר משתמש אחר כבר מחובר, אתה יכול להתחבר רק למקרני שבשילוב שנבחר על-ידי המשתמש השני. בחר מקרן מאותו שילוב של המשתמש שמחובר כבר, או בחר מקרן שנמצא במצב המתנה.	האם אתה מנסה לשלב קבוצת מקרנים השונה משילוב שנוטר על-ידי משתמש שכבר מחובר?

המסך לא מוקרן.

תמונת הסרט והשמע לא מוצגים, הצגת התמונה איטית, או שהוידאו או השמע נפסקים בעת הקרנה באמצעות EasyMP Multi PC Projection.

פתרון	בדוק
בהתאם למחשב, ייתכן כי מסך הצגת הסרט ב-Media Player לא יוצג, וכי התצוגה המקדימה של שומר המסך לא תוצג כרגיל.	האם ניסית להציג סרטים באמצעות Media Player או ניסית להפעיל את התצוגה המקדימה של שומר המסך?
כאשר הצפנת WEP מופעלת, מהירות התצוגה יורדת.	האם הצפנת WEP מופעלת?
כאשר DHCP מוגדר כפועל במצב חיבור מתקדם או חיבור רשת LAN קווית, אם לא נמצא שרת DHCP זמין, עשוי לעבור זמן מה עד שהמערכת תעבור למצב המתנה של LAN.	האם הפעלת DHCP?
בעת הצגת סרטים, הפעל קודם את EasyMP Multi PC Projection לפני שתתחיל להציג את הסרטים. אם EasyMP Multi PC Projection מופעל במהלך הצגת סרט ורוזלוציית המסך ומספרי הצבעים משתנים, נסה להזיז את חלון הצגת הסרט, למזער אותו, או לשנות את גודלו וכדומה.	האם EasyMP Multi PC Projection הופעל בשעה שהוצג סרט, או האם הרוזלוציה ומספר הצבעים השתנו? (עבור Mac OS X)
בעת השימוש במחשב שאינו עומד בדרישות התוכנה, תמונות ושמע של סרטים עשויים להיעצר.	האם אתה משתמש במחשב שאינו עומד בדרישות התוכנה?
👉 "דרישות תוכנה" עמ' 6	

מצביע העכבר מהבהב.

פתרון	בדוק
בצע אחת מהפעולות הבאות כדי לגרום למצביע העכבר להפסיק להבהב על המסך.	האם האפשרות הפוך את תנועת מצביע העכבר לחלקה נבחרת?
<ul style="list-style-type: none"> בחר באפשרות הפוך את תנועת מצביע העכבר לחלקה. 👉 "הכרטיסיה 'הגדרות כלליות' עמ' 40 נקח את סימון האפשרות העבר חלון עם שכבות. 👉 "הכרטיסיה 'כוונן ביצועים' עמ' 40 	האם האפשרות העבר חלון עם שכבות נבחרת?



אין שמע מהמקרן בעת חיבור עם EasyMP Multi PC Projection.

פתרון	בדוק
ניתן להעביר שמע למקרן אחד בלבד. נתק את החיבור הנוכחי ולאחר מכן בחר מקרן אחד ממסך החיפוש.	האם מחוברים למחשב מספר מקרנים?
באפשרותך להזרים את שמע המחשב מהמקרן רק בעת הקרנת מסך של מחשב אחד במסך מלא. הקרן מסך אחד בלבד. 👉 "שינוי מספר המסכים המוקרנים" עמ' 22	האם אתה מקרין מסך מפוצל ממחשבים מרובים?
בחר את האפשרות פלט שמע מהמקרן בכרטיסייה פלט שמע בהגדר אפשרויות. 👉 "הכרטיסייה פלט שמע" עמ' 41	האם השמע מוגדר להשמעה מהמחשב תחת הגדר אפשרויות?

בעת ביצוע חיבור באמצעות EasyMP Multi PC Projection, אין אפשרות להפעיל הצגת שקופיות של PowerPoint.

פתרון	בדוק
בעת חיבור באמצעות EasyMP Multi PC Projection, הקפד לסגור תחילה את PowerPoint. ייתכן כי הצגת שקופיות לא תפעל אם החיבור מתבצע בשעה ש-PowerPoint פועל.	האם EasyMP Multi PC Projection הופעל בשעה ש-PowerPoint פעל? (עבור Windows)

כאשר נוצר חיבור באמצעות EasyMP Multi PC Projection, לא ניתן לרענן את המסך בעת השימוש ביישום Office.

פתרון	בדוק
כאשר תפסיק להזיז את מצביע העכבר, יתבצע רענון של המסך. אם רענון המסך לא מתבצע במהירות, הפסק להזיז את מצביע העכבר.	האם העכבר הוזז ללא הפסקה?



הודעת שגיאה בעת הפעלת EasyMP Multi PC Projection

הודעות שגיאה	פתרון
יישום זה כבר פועל.	הופעלו שני מופעים של EasyMP Multi PC Projection.
לא ניתן להפעיל יישום זה כי תוכנת EPSON Projector אחרת (Quick Wireless Connection) כבר פועלת.	סגור את תוכנת המקרן האחרת ולאחר מכן הפעל את EasyMP Multi PC Projection.
לא ניתן להפעיל יישום זה כי תוכנת EPSON Projector אחרת (USB Display) כבר פועלת.	
לא ניתן להפעיל יישום זה כי תוכנת EPSON Projector אחרת (EasyMP Network Projection) כבר פועלת.	
האתחול של EasyMP Multi PC Projection נכשל.	<p>הפעל מחדש את EasyMP Multi PC Projection. אם ההודעה עדיין מופיעה, הסר את ההתקנה של EasyMP Multi PC Projection ולאחר מכן התקן אותו מחדש.</p> <p>👉 "הסרת ההתקנה של התוכנה" עמ' 42</p> <p>👉 "התקנת התוכנה" עמ' 6</p>
לא ניתן לפתוח את קובץ קיצור הדרך.	<p>ייתכן כי קובץ קיצור הדרך פגום. הפעל את EasyMP Multi PC Projection ולאחר מכן נסה לחפש את המקרן ולהתחבר אליו שוב.</p> <p>👉 "הפעלת EasyMP Multi PC Projection" עמ' 15</p> <p>👉 "חיפוש מקרנים והתחברות אליהם" עמ' 17</p>
קבצים חסרים או לא חוקיים. הפעלת התוכנה נכשלה. התקן מחדש/הסר את היישום.	<p>הסר את ההתקנה של EasyMP Multi PC Projection ולאחר מכן התקן אותו מחדש.</p> <p>👉 "הסרת ההתקנה של התוכנה" עמ' 42</p> <p>👉 "התקנת התוכנה" עמ' 6</p>
לא ניתן לקבל מידע של מתאם הרשת.	השתמש במחשב שיכול להתחבר לרשת LAN.
לא ניתן להפעיל מקיצור הדרך במהלך הקרנה.	מאחר שהמקרן כבר מקרין באמצעות EasyMP Multi PC Projection, לא ניתן להפעיל מקיצור הדרך. הפסק להקרין ולאחר מכן הפעל מקיצור הדרך.
לא ניתן להפעיל מקיצור הדרך כל עוד המסך 'אפשרויות' מוצג. סגור את המסך 'אפשרויות' ולאחר מכן נסה להפעיל את קיצור הדרך פעם נוספת.	המסך 'אפשרויות' מוצג. סגור את המסך 'אפשרויות'.
לא ניתן להתחיל את תצוגת השקופיות עד ש-PowerPoint יופעל מחדש.	סגור את PowerPoint, ולאחר מכן התחל שוב.



הודעות שגיאה בעת חיפוש מקרנים ובחירה בהם

הודעות שגיאה	פתרון
חריגה ממספר המשתתפים המרבי. לא ניתן להצטרף.	32 מחשבים מחוברים כבר למקרן. נתק משתמשים ומקרנים שאינם מקרינים מסכים. "סיום פגישה" עמ' 24
מילת המפתח אינה מתאימה. הזן מחדש את מילת המפתח המופיעה על מסך המקרן.	בדוק את מילת מפתח המקרן המוצגת במסך ההמתנה של ה-LAN והזן את מילת מפתח המקרן. אם משתמש מחובר כבר, פנה אליו כדי לברר מהי מילת מפתח המקרן.
החיבור נכשל בעקבות חוסר התאמה במילת המפתח.	התחבר מחדש למקרן. הזן את מילת מפתח המקרן במסך הזנת מילת המפתח המוצג בעת ההתחברות. בדוק את מילת מפתח המקרן המוצגת במסך ההמתנה של ה-LAN במקרן. אם משתמש מחובר כבר, פנה אליו כדי לברר מהי מילת מפתח המקרן.
המקרן שנבחר נמצא בשימוש בתצורה אחרת. בחר מקרן אחר.	כאשר משתמש אחר כבר מחובר, אתה יכול להתחבר רק למקרני שבשילוב שנבחר על-ידי המשתמש השני. בחר מקרן מאותו שילוב של המשתמש שמחובר כבר, או בחר מקרן שנמצא במצב המתנה.
מקרן אחד או יותר אינו מגיב.	לא ניתן להתחבר למספר מקרנים בו-זמנית. בדוק את הגדרות הרשת במחשב ואת הגדרות הרשת במקרן.
אירעה שגיאת רשת.	נסה להתחבר שוב. אם הוא עדיין לא מתחבר, בדוק את הגדרות הרשת במחשב ואת הגדרות הרשת של המקרן.
החיבור למקרן נכשל.	לא ניתן להתחבר למקרן המחובר כבר באמצעות EasyMP Network Projection. בדוק אם המקרן שאליו ברצונך להתחבר מחובר כבר ל-EasyMP Network Projection.

הודעות שגיאה בעת הקרנה

הודעות שגיאה	פתרון
המקרן התנתק.	ייתכן שאירעה במקרן שגיאה. בדוק את מחווני המקרן. מדריך למשתמש
אירעה שגיאת רשת.	אירעה שגיאת רשת. בדוק את החיבור בין המחשב למקרן.

הודעות שגיאה בעת הפעלת פרופיל

הודעות שגיאה	פתרון
הזן 32 תווים לכל היותר.	הטקסט שהזן חורג מ-32 תווים. קצר את השם ל-32 תווים או פחות.
הזן את שם התיקייה.	לא הוזן שם תיקייה. הזן את שם התיקייה.



הודעות שגיאה	פתרון
אין ליצור את התיקיות בעומק של למעלה מחמש שכבות.	מבנה התיקיות עמוק יותר משש תיקיות. צור תיקייה חדשה ברמה גבוהה יותר במבנה התיקיות.
תיקייה בשם XXX כבר קיימת בתיקייה זו.	תיקייה בשם זהה קיימת כבר. הזן שם אחר.
קובץ מקרן בשם XXX כבר קיים בתיקייה זו.	מקרן בשם זהה קיים כבר. הזן שם אחר.
לא ניתן לייבא מכיוון שהתבנית אינה נתמכת ביישום זה.	בדוק את הפרופיל שברצונך לייבא. לא ניתן לייבא פרופיל עבור מקרנים שהתחברו באמצעות מצב חיבור מהיר ב-EasyMP Network Projection. כמו כן, לא ניתן לייבא כאשר פרטי מקרן לא נרשמו, או כאשר הפרופיל פגום.
לא ניתן לייבא מכיוון שמבנה התיקיות מכיל מעל שש תיקיות.	אם תייבא, מבנה התיקיות יכיל מעל שש שכבות. ייבא לתיקייה ברמה גבוהה יותר במבנה התיקיות.
לא ניתן להעביר מכיוון שמבנה התיקיות מכיל מעל שש תיקיות.	אם התיקייה תועבר, מבנה התיקיות יכיל יותר משש תיקיות. ייבא לתיקייה ברמה גבוהה יותר במבנה התיקיות.



נספח



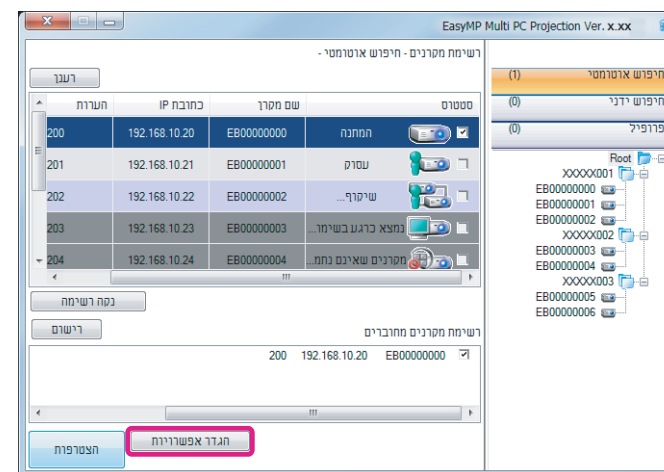
אם תציג את המסך הגדר אפשרויות ממסך בקרת ההקרנה, לא תוצג הכרטיסיה הגדרות משתמש ולא הכרטיסיה הגדרות כלליות.



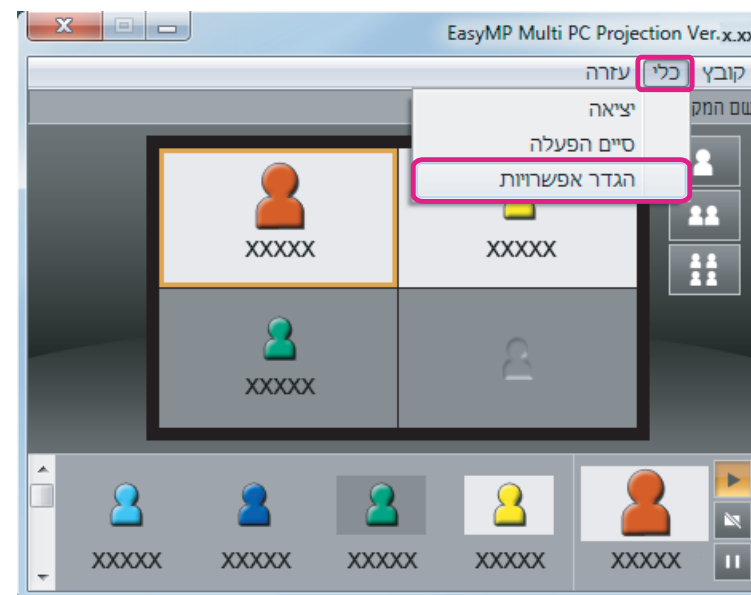
הכרטיסיה 'הגדרות משתמש'

באפשרותך להציג את המסך הגדר אפשרויות באמצעות אחת מהשיטות הבאות.

- לחץ על הגדר אפשרויות במסך החיפוש.



- בחר הגדר אפשרויות מהתפריט כלי במסך בקרת ההקרנה.



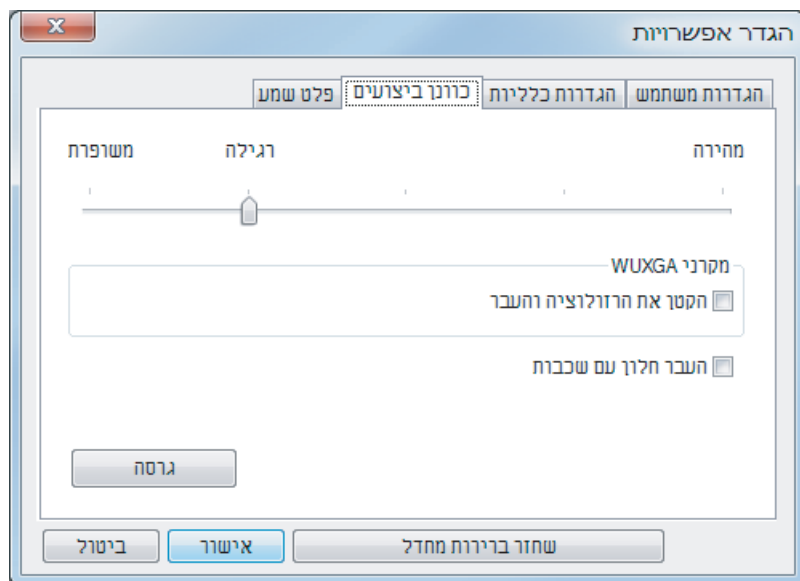
שם משתמש	הגדר את שם המשתמש המוצג באזור המשתמש. ניתן להזין עד 32 תווים.
חופש ידני	מחק את היסטוריית הקלט עבור חיפוש ידני.
שחזר ברירות מחדל	באפשרותך לאפס את כל הערכים שהשתנו תחת הגדר אפשרויות להגדרות ברירת המחדל שלהם. עם זאת, ניתן לשמור את ההגדרה עבור החלק LAN בהגדרות כלליות.



באפשרותך לאפס את כל הערכים שהשתנו תחת הגדר אפשרויות להגדרות ברירת המחדל שלהם. עם זאת, ניתן לשמור את ההגדרה עבור החלף LAN בהגדרות כלליות.

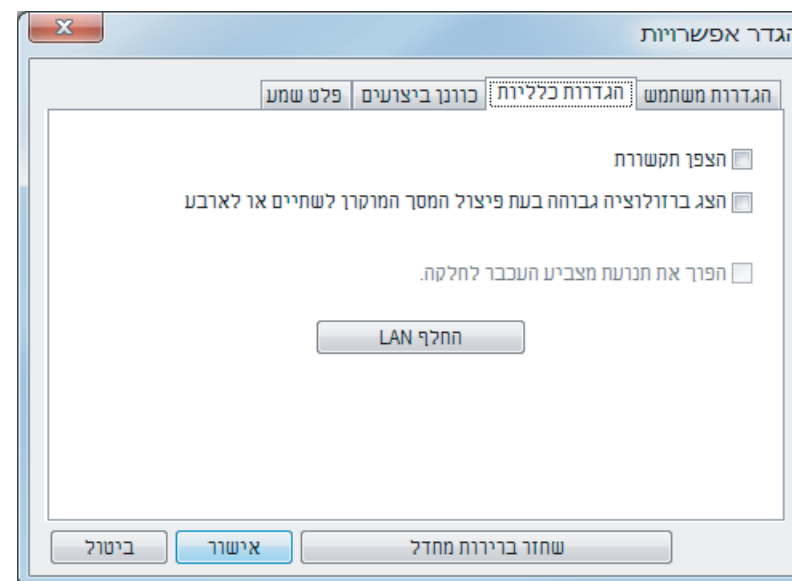
שחזר ברירות מחדל

הכרטיסייה 'כוונן ביצועים'



מחזון כוונן ביצועים	ניתן להגדיר את רמת הביצועים כמהירה, רגילה ומשופרת. בחר באפשרות מהירה כאשר קיימות הפרעות בהקרנות של סרטים.
הקטן את הרזולוציה והעבר	זמין רק עבור מקרנים עם רזולוציה של WUXGA (1920x1200). בחר כדי להקטין את גודל הנתונים המועברים למקרן, על-ידי הקטנת הרזולוציה. השתמש באפשרות זו ברשת איטית או כאשר הצגת התמונה לוקחת זמן רב מדי או נפסקת. (אפשרות זו אינה זמינה בעת פיצול המסך המוקרן לשניים או לארבעה).

הכרטיסייה 'הגדרות כלליות'



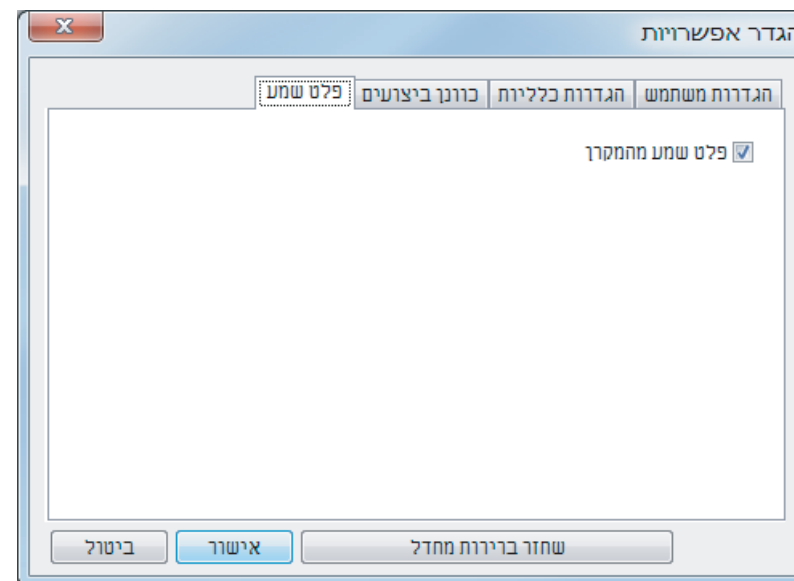
הצג ברזולוציה גבוהה בעת פיצול המסך המוקרן לשניים או לארבע	הצג ברזולוציה גבוהה בעת פיצול המסך המוקרן לשניים או לארבע. בחר להצגין ולשדר נתונים. גם אם הנתונים יילכדו, לא ניתן יהיה לפענח אותם.
הפוך את תנועת מצביע העכבר לחלקה	בחר כדי להציג את כל המסכים המפוצלים ברזולוציה גבוהה. נקה הגדרה זו אם הצגת התמונה לוקחת זמן רב מדי או נפסקת. (זמין רק עבור מקרנים עם רזולוציה של WUXGA (1920x1200)).
החלף LAN	Windows בלבד בחר כדי למנוע הבהוב של מצביע העכבר כאשר האפשרות העבר חלון עם שכבות נבחרת בכוונן ביצועים. (כאשר Windows Aero נבחר כערכת הנושא ב-Windows Vista/7, בחירת הגדרה זו מכבה את Windows Aero).
	Windows בלבד אפשרות זו משמשת להחלפת מתאם הרשת שישמש לחיפוש כאשר במחשב מותקנים מספר מתאמים. כברירת מחדל, כל מתאמי הרשת משמשים לביצוע חיפוש. אם רשת LAN קווית משמשת תמיד כשית החיבור, בחר מתאם רשת LAN קווית.



שחזר ברירות מחדל	באפשרותך לאפס את כל הערכים שהשתנו תחת הגדר אפשרויות להגדרות ברירת המחדל שלהם. עם זאת, ניתן לשמור את ההגדרה עבור החלף LAN בהגדרות כלליות.
------------------	--

העבר חלון עם שכבות	Windows XP בלבד חלון בשכבות משמש כאשר תוכן, כגון הודעות המוצגות במחשב, אינן מוקרנות על-ידי המקרן. בחר בתיבת סימון זו כדי להקרין תוכן, כגון הודעות, המשתמש בחלון בשכבות. אם מצביע העכבר מהבהב על המסך, בחר באפשרות הפוך את תנועת מצביע העכבר לחלקה בהגדרות כלליות.
גרסה	הצגת פרטי הגרסה של EasyMP Multi PC Projection.
שחזר ברירות מחדל	באפשרותך לאפס את כל הערכים שהשתנו תחת הגדר אפשרויות להגדרות ברירת המחדל שלהם. עם זאת, ניתן לשמור את ההגדרה עבור החלף LAN בהגדרות כלליות.

הכרטיסייה 'פלט שמע'



פלט שמע מהמקרן	בחר להשמיע את פלט השמע של המחשב דרך המקרן. נקה כדי להשמיע את פלט השמע מהמחשב. באפשרותך להזרים את שמע המחשב מהמקרן רק בעת הקרנת מסך של מחשב אחד במסך מלא.
----------------	---



הסרת ההתקנה

הקפד לבדוק את הנקודות הבאות לפני שתתחיל להסיר את ההתקנה.

- ב-Windows, נדרשת הרשאת מנהל כדי להסיר את ההתקנה של EasyMP Multi PC Projection.
- סגור את כל היישומים הפועלים לפני שתתחיל את הסרת ההתקנה.

Windows XP

- 1 לחץ על התחל, ולאחר מכן על לוח הבקרה.
- 2 לחץ פעמיים על הוספה או הסרה של תוכניות.
- 3 בחר ב-EasyMP Multi PC Projection, ולאחר מכן לחץ על הסר.

Windows Vista/Windows 7

- 1 לחץ על התחל, ולאחר מכן על לוח הבקרה.
- 2 לחץ על הסר התקנת תוכנית בקטגוריית תוכניות.
- 3 בחר ב-EasyMP Multi PC Projection, ולאחר מכן לחץ על הסר התקנה.

Mac OS X

- 1 פתח את התיקייה יישומים.
- 2 פתח את התיקייה EasyMP Multi PC Projection - כלים ולאחר מכן לחץ פעמיים על התיקייה EasyMP Multi PC Projection Uninstaller.
- 3 בצע את ההוראות שעל המסך כדי להסיר את ההתקנה.



במדריך זה, ההתייחסות למערכות ההפעלה שלעיל היא "Mac OS X", "Mac OS X 10.4.x", "Mac OS X 10.5.x", "Mac OS X 10.6.x" ו-"Mac OS X 10.7.x". בנוסף, המונח הקולקטיבי "Mac OS X" משמש לציון כל מערכות ההפעלה האלה.

לגבי תמונות מסך

אלא אם כן מצוין במפורש, צילומי המסך המשמשים במדריך הפעלה זה לקוחים מ-Windows 7.

אותם המסכים יוצגו גם בעת השימוש ב-Mac OS X.

הודעה כללית

IBM, DOS/V ו-XGA הם סימנים מסחריים או סימנים מסחריים רשומים של International Business Machines Corporation.

Mac OS, Mac, Macintosh ו-iMac הם סימנים מסחריים של Apple Inc. Windows, Windows NT, Windows Vista, Windows 7, PowerPoint, והסמל של Windows הם סימנים מסחריים או סימנים מסחריים רשומים של Microsoft Corporation בארצות הברית.

שמות מוצרים אחרים המוזכרים במסמך זה נועדו למטרות זיהוי בלבד ועשויים להיות סימנים מסחריים של בעליהם בהתאמה. Epson מוותרת על כל הזכויות בסימנים אלה.

זכויות יוצרים של התוכנה:

מוצר זה משתמש בתוכנה ללא תשלום, כמו גם תוכנה שזכויותיה נמצאות בבעלותה של חברה זו.

©SEIKO EPSON CORPORATION 2012. All rights reserved.

412213500HE

כל הזכויות שמורות. אין לשכפל חלק כלשהו מפרסום זה, לאחסן אותו במערכת אחזור או לשדר בצורה כלשהי או באמצעי כלשהו בין אם אלקטרוני, מכני, באמצעות צילום, הקלטה, או אמצעי אחר, ללא הסכמה מפורשת מראש בכתב של Seiko Epson Corporation. החברה אינה לוקחת כל חבות פטנט ביחס לשימוש במידע המובא כאן. בנוסף, אין לקיחת חבות עבור נזקים הנגרמים כתוצאה משימוש במידע המובא כאן.

חברת Seiko Epson Corporation וחברות הבת שלה אינן בעלות חבות לרוכש המוצר או לצד שלישי עבור נזקים, אובדן, עלויות, או הוצאות של הרוכש או של צד שלישי כתוצאה מהגורמים הבאים: תאונה, שימוש לא נכון, או פגיעה במוצר או שינויים שאינם מורשים, תיקונים או שינויים במוצר זה, או (מלבד בארצות הברית) חוסר-ציות להנחיות התפעול והתחזוקה של Seiko Epson Corporation.

Seiko Epson Corporation לא תהיה בעלת חבות לכל נזקים או בעיות שנובעות משימוש באפשרויות או באחד מהמוצרים המתכלים, מלבד לאלו המשמשים כמוצרים מקוריים של Epson או מוצרי Epson המאושרים על-ידי Seiko Epson Corporation.

התוכן של מדריך זה עשוי להשתנות או להתעדכן ללא הודעה מוקדמת.

האיורים במדריך זה והמקור בפועל עשויים להיות שונים.

אודות סימונים

מערכת הפעלה Microsoft® Windows® XP Professional

מערכת הפעלה Microsoft® Windows® XP Home Edition

מערכת הפעלה Microsoft® Windows Vista

מערכת הפעלה Microsoft® Windows 7

במדריך זה, ההתייחסות למערכות ההפעלה שלעיל היא "Windows XP", "Windows Vista", ו-"Windows 7". בנוסף, המונח הקולקטיבי Windows עשוי לשמש לציון Windows XP, Windows Vista, ו-Windows 7; כמו כן תיתכן התייחסות למספר גרסאות Windows, בצורה כגון Windows XP/Vista, כאשר המילה Windows אינה מוזכרת עבור כל מערכת הפעלה בנפרד.

Mac OS X 10.4.x

Mac OS X 10.5.x

Mac OS X 10.6.x

Mac OS X 10.7.x



א	אזור המשתמש	21	אזור הקרנה	21	ארבעה מסכים	21
ג	גרסה	41				
ה	הגדר אפשרויות	39	הודעות שגיאה	35	החלף LAN	40
	הכנה	14	הליכי הפעלה	8	הסרת ההתקנה	42
	העבר חלון עם שכבות	41	הפוך את תנועת מצביע העכבר לחלקה	40	הפעלה	26, 15
	הצג ברזולוציה גבוהה בעת פיצול המסך המוקרן לשתיים או לארבע	40	הצפן תקשורת	40	הקטן את הרזולוציה והעבר	40
	הקרנה	21	התחברות	17	התקנה	6
ח	חיפוש	17	חיפוש אוטומטי	17	חיפוש ידני	39, 19, 17
י	ייבוא פרופיל	27	ייצוא פרופיל	27	יציאה	24
ל						
	לחצן הפעלה	21	לחצן השחיה	21	לחצן עצור	21
	לחצני בקרת מסך	21	לחצני שינוי הקרנה	21		
מ	מסגרת יעד	21	מסך אחד	21	מסך בקרת הקרנה	21
	מסך החיפוש	16	מסך המתנה של LAN	14		
ס	סיים הפעלה	24				
פ	פלט שמע מהמקרן	41, 23	פרופיל	19, 18		
ק	קיצור דרך	26				
ר	רישום פרופיל	26				
ש	שיקוף	19	שם משתמש	39	שני מסכים	21