



Multimedia Projector

EasyMP Slide Converter kezelési útmutatója

Az EasyMP Slide Converter áttekintése

Az EasyMP Slide Converter összefoglalása	4
Az EasyMP Slide Converter által támogatott fájlformátumok	4
A szoftver telepítése	5
Szoftverkövetelmények	5
Telepítés	5

PowerPoint fájlok konvertálása jelenetekké

PowerPoint fájl konvertálása	7
Jelenetkonvertálási eljárás	7
A fő képernyő magyarázata	7
Konvertálás jelenetként	8
PowerPoint fájl közvetlen konvertálása jelenetként	10
A jelenetek ellenőrzése és beállítása	12
Jelenet megtekintése előnézetben	12
Jelenet mentése USB-tárolóeszközre	12
Automatikus indítás beállítása	12
Beállítások módosítása	13

Függelék

A szoftver eltávolítása	16
EasyMP Slide Converter Korlátozások	17
Az operációs rendszert érintő korlátozások	17
A PowerPoint programot érintő korlátozások	17
A felbontást érintő korlátozások	17
Egyéb korlátozások	17
Hibaelhárítás	18
Hibaüzenet az EasyMP Slide Converter elindítása közben	18
Az EasyMP Slide Converter programmal kapcsolatos problémák	18

Konvertálás FSE formátumra nem jelenik meg a PowerPoint jobb egérgombbal előhívható menüjében.	18
Nem konvertálható jelenetfájl.	19
A jelenetfájlokat nem lehet lejátszani.	19

Általános megjegyzések

A jelölésekről	20
Általános megjegyzés	20

Tárgymutató

21



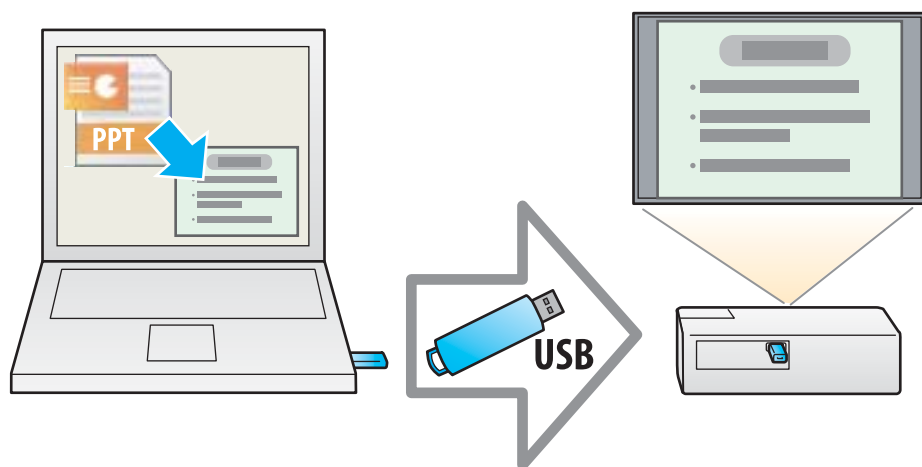
Az EasyMP Slide Converter áttekintése

A fejezet leírja, hogyan konvertálhatók fájlok a EasyMP Slide Converter segítségével és bemutatja a szoftver telepítési módját.

EasyMP Slide Converter egy szoftver, amely lehetővé teszi egy diavetítés kivetítését vetítővel, számítógéphez csatlakozás nélkül.

A diavetítés számítógép nélkül történő lejátszásához, a EasyMP Slide Converter segítségével konvertálja a PowerPoint fájlokat jelentfájlá.

A létrehozott jeleneteket vigye át a számítógéphez csatlakoztatott USB-tárolóeszköze. Ezt követően lejátszhatja a diavetítést a vetítő PC Free vagy Diavetítés funkcióit használva.



A Diavetítés vagy PC Free funkciókkal kapcsolatos további információkért lásd a vetítővel kapott használati útmutatót.

A EasyMP Slide Converter által támogatott fájltípusok

Az EasyMP Slide Converter programban a Microsoft PowerPoint 2002/2003/2007 programmal (.ppt/.pps/.pptx kiterjesztés) létrehozott fájlok konvertálhatók jelenetekké.

A következő két típusú jelenetfájl használható.

FSE fájlok	Olyan jelentfájlok, amelyek megőrzik a PowerPoint fájlban beállított diavetítés-animációkat és effektusokat.
SIT fájlok	Egyszerűsített konvertálással létrehozott jelenetfájlok. Minden egyes dia JPEG fájlá konvertálódik. A PowerPoint fájlban beállított animációs effektusok nem kerülnek elmentésre.

A fájlformátumok és a konvertálási módszerek részleteiről lásd a következő részt.

☛ "Beállítások módosítása" [13. oldal](#)

A EasyMP Slide Converter szoftver az EPSON Projector Software CD-ROM-lemezen található meg. A szoftvert telepítse a számítógépére.

Szoftverkövetelmények

Az EasyMP Slide Converter a következő követelményeknek megfelelő számítógépeken használható:

Operációs rendszer	Windows 2000 Professional Service Pack 4 A következő 32-bites operációs rendszerverziók: Windows XP Service Pack 2 vagy újabb (Home Edition/Professional) Windows Vista Service Pack 1 vagy újabb (kivéve a Starter Edition) Windows 7
Processzor	Pentium M 1,6GHz vagy gyorsabb
Memória	512MB vagy több
Merevlemez	50MB vagy több*
Kijelző	A felbontás nagyobb mint XGA (1024x768) 16 bit/32 bites színmélység megjelenítés
PowerPoint	Microsoft Office PowerPoint 2002 Microsoft Office PowerPoint 2003 Microsoft Office PowerPoint 2007

* A telepítéshez szükséges szabad kapacitás. A szükséges szabad kapacitás a konvertálni kívánt PowerPoint fájlokban beállított animációk típusától és számától függ.

Telepítés

A telepítés megkezdése előtt feltétlenül ellenőrizze a következőket.

- A EasyMP Slide Converter telepítés csak rendszergazdai jogokkal hajtható végre.

- Az EasyMP Slide Converter telepítéséhez a PowerPoint 2002 vagy újabb verziója és a Visual Basic for Applications (VBA) telepítése szükséges.
- A telepítés megkezdése előtt zárjon be minden futó alkalmazást.
- Ha a telepítéshez kiválasztott nyelv eltér az éppen használt operációs rendszer nyelvétől, előfordulhat, hogy a képernyők helytelenül jelennek meg.

1 Kapcsolja be a számítógépet.

2 Helyezze be az EPSON Projector Software CD-ROM lemezt a számítógépbe.

A telepítő automatikusan elindul.



Ha a telepítés nem indul automatikusan el, a **Sajátgép** (vagy **Számítógép**) elemből válassza ki a CD-ROM-meghajtó lehetőséget és kattintson rá duplán **InstallNavi**.

3 A telepítéshez kövesse a képernyőn megjelenő utasításokat.



A EasyMP Slide Converter legújabb verzióját a következő címről töltheti le.

<http://www.epson.com/>



PowerPoint fájlok konvertálása jelenetekké

Ez a fejezet elmagyarázza, hogyan lehet egy PowerPoint fájlt jelenetként konvertálni, és hogyan lehet azt átvinni egy USB-tárolóeszköze.

A PowerPoint fájlokat jelenetekké konvertálhatja, és a jeleneteket számítógép csatlakoztatása nélkül közvetlenül a kivetítőről játszhatja le.

Jelenetkonvertálási eljárás

A jelenetek konvertálása a következő eljárással történik.

- 1** Indítsa el az EasyMP Slide Converter programot, és válassza ki a PowerPoint fájlt.
- 2** A Beállítás képernyőn végezze el a beállításokat, mint például a Mentés, Konvertálás módja és Kivetítő felbontás, majd konvertálja jelenetté.
- 3** Tekintse meg a konvertált jelenet (FSE fájl) előnézetét.
- 4** A jelenetet másolja át a számítógéphez csatlakoztatott USB-tárolóeszköze.
- 5** Állítsa be a jelenetek automatikus indítását.
A jelenetek létrehozása után, az automatikus indítás beállításai módosíthatók.



- Az automatikus diaváltáshoz, a PowerPointban a **Továbbítás** lehetőségnél válassza az **Automatikusan** beállítást.
- Alkalmanként előfordul, hogy nem elérhetőek a biztonsági funkciókkal ellátott USB-tárolóeszközök.

A fő képernyő magyarázata

Indítsa el az EasyMP Slide Converter programot a fő képernyő megjelenítéséhez. A gombok funkciója az alábbi táblázatban található.



	Gomb neve	Magyarázat
1	Konvertálás	Kattintson ide a Fájl kiválasztása képernyő megjelenítéséhez. Válasszon ki egy PowerPoint fájlt, és konvertálja jelenetté. ☛ "Konvertálás jelenetté" 8. oldal
2	Előnézet	Kattintson ide a Fájl kiválasztása képernyő megjelenítéséhez. Válassza ki a konvertált jelenetet (FSE fájl), és tekintse meg az előnézetét. ☛ "Jelenet megtekintése előnézetben" 12. oldal
3	Másolás a memóriába	Kattintson ide a Fájl kiválasztása képernyő megjelenítéséhez. Válassza ki az USB-tárolóeszköze másolni kívánt fájlt, majd végezze el a másolást. ☛ "Jelenet mentése USB-tárolóeszköze" 12. oldal
4	Automatikus indítás szerkesztése	Kattintson ide az Automatikus indítás szerkesztése képernyő megjelenítéséhez. Állítsa be a jeleneteket érintő lejátszási sorrendet vagy folyamatos lejátszást. ☛ "Automatikus indítás beállítása" 12. oldal
5	Beállítás	Kattintson ide a Beállítás képernyő megjelenítéséhez. Végezze el a fájlbeállításokat, például Mentés, Felbontás és Konvertálás módja. ☛ "Beállítások módosítása" 13. oldal



Ha **A konvertálás után másolja át a memóriába.** opció engedélyezve van a Beállítás képernyőn, akkor minden beállítást elvégezhet a képernyőn megjelenő utasításokat követve.

Ha nincs engedélyezve, akkor a beállításokat a fő képernyőn kell elvégezni.

Konvertálás jelenetté

Ez a rész lépésről lépésre leírja, hogyan kell jelenetet konvertálni.



Ha nem kell beállítást módosítania, PowerPoint fájlt közvetlenül konvertálhat jelentfájlá.

☛ "PowerPoint fájl közvetlen konvertálása jelenetté" [10. oldal](#)

- 1 Kattintson a **Start - Programok** (vagy **Minden program**) - **EPSON Projector** és **EasyMP Slide Converter** pontokra.

Megjelenik az EasyMP Slide Converter fő képernyője.

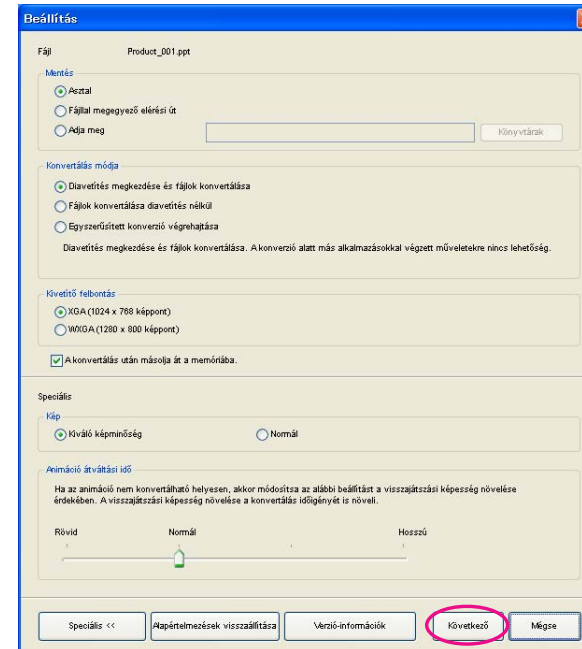
- 2 A jelenet mentéséhez csatlakoztassa az USB-tárolóeszközt a számítógéphez.

- 3 Kattintson a **Konvertálás** gombra a fő képernyőn. Válassza ki a jelenetté konvertálni kívánt PowerPoint fájlt, majd kattintson a **Kiválasztás** parancsra.

- 4 Megjelenik a Beállítás képernyő. Végezze el a szükséges beállításokat, majd kattintson a **Következő** lehetőségre.

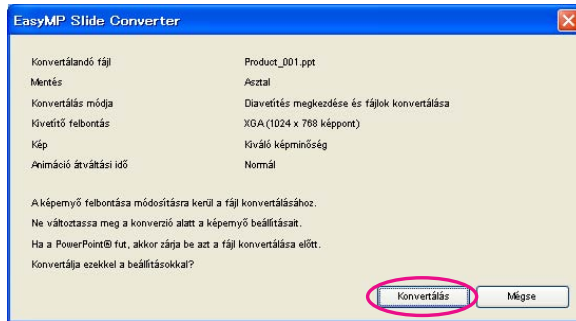
A beállítások részleteiről lásd a következő részt.

☛ "Beállítások módosítása" [13. oldal](#)



- Ha **A konvertálás után másolja át a memóriába.** opció nincs kiválasztva, nem jelenik meg a Beállítás képernyő és az 5. eljárásban ismertetett képernyő jelenik meg.
- Az fő képernyőjén levő **Beállítás** gombra kattintva módosíthatja a beállítás részleteit.

- 5 Ellenőrizze a beállításokat, majd kattintson a **Konvertálás** lehetőségre.

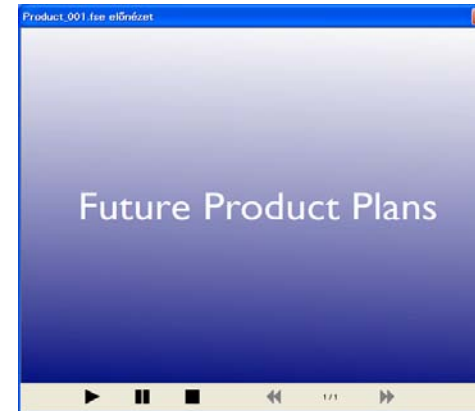


- Ha a fájlok konvertálását diavetítés lejátszása közben végzi, a rendszer automatikusan alkalmazkodik a képernyő felbontásához a kivetítő felbontásától függően (XGA vagy WXGA). Konvertálás után visszatér a korábbi képernyőfelbontáshoz.
- A PowerPoint futása közben a konvertálási eljárást nem lehet végrehajtani. A konvertálás megkezdése előtt zárja be a PowerPoint programot. Arra is ügyeljen, hogy konvertálás közben ne indítsa el a PowerPoint programot.
- Konvertálás közben ne módosítsa a megjelenítés beállításait (ilyen például a felbontás módosítása vagy külső monitor csatlakoztatása). A megjelenítés beállításának módosításakor a konvertálás megszakad.
- Ha **A konvertálás után másolja át a memóriába.** opció nincs kiválasztva a Beállítás képernyőn, akkor a 6. eljárás képernyői nem jelennek meg. A fő képernyő megjelenésekor az ott található megfelelő gombokkal tekintheti meg a jelenet előnézetét, vagy a memóriába másolhatja a fájlt.

6 Ha a konvertálás befejezése után megjelenik az Előnézet megerősítése képernyő, kattintson az **Igen** gombra. Ha nem szeretné megtekinteni az előnézetet, kattintson a **Nem** gombra, és ugorjon a 7. eljáráshoz.

Megjelenik az Előnézet képernyő. Az egyes gombok funkciójáról lásd a következő részt.

☛ "Jelenet megtekintése előnézetben" [12. oldal](#)



Az előnézet befejezése után zárja be az Előnézet képernyőt.



A Jpeg (SIT) fájlok előnézete nem tekinthető meg az Előnézet funkcióval. Ha az **Egyszerűsített konverzió végrehajtása** opciót választja a Konvertálás módja beállításnál, akkor a Másolás megerősítése képernyő megjelenik, az Előnézet megerősítése képernyő azonban nem jelenik meg.

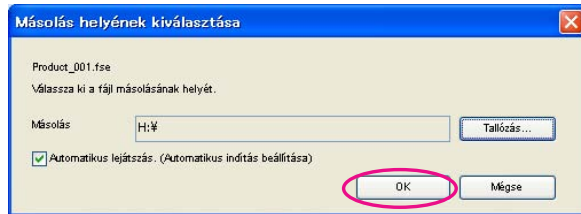
7 A Másolás megerősítése képernyő megjelenésekor kattintson az **Igen** gombra.

8 Megjelenik a Másolás helyének kiválasztása képernyő. Kattintson a **Tallózás** lehetőségre, hogy kiválassza az USB-tárolóeszköz csatlakoztatására használt meghajtót. Majd kattintson az **OK** gombra.

A jeleneteket érintő lejátszási sorrend vagy folyamatos lejátszás beállításához, válassza ki az **Automatikus lejátszás. (Automatikus indítás beállítása)** opciót.

A konvertálás befejezése után az automatikus indítás beállításai módosíthatók.

☛ "Automatikus indítás beállítása" [12. oldal](#)



A jelenet átkerül a kiválasztott helyre.

9 Az automatikus indítás beállítása.

- Ha nincs automatikus indítófájl az USB-tárolóeszközön:
Megjelenik a Folyamatos lejátszás megerősítése képernyő. Ha szeretne automatikus indítófájlt létrehozni, és az automatikus indítófájlon a folyamatos lejátszást be szeretné kapcsolni, kattintson az **Igen** gombra.
- Ha van automatikus indítófájl az USB-tárolóeszközön:
Az alábbi rész felhasználásával állítsa be az automatikus indítást, majd kattintson az **OK** gombra.

☛ "Automatikus indítás beállítása" [12. oldal](#)



Ha két vagy több fájl van automatikus indításra állítva, ezek az Automatikus indítású fájlok listája tetejéről induló sorrendben kerülnek lejátszásra.

10 Vegye ki az USB-tárolóeszközt a számítógépből.

Az eltávolítás módjáról lásd a számítógép használati útmutatóját.

11 A jelenet továbbításának befejezése után csatlakoztassa az USB-tárolóeszközt a kivetítőhöz, és indítsa el a kivetítést a Diavetítés vagy a PC Free használatával.

A Diavetítés vagy PC Free funkciókkal kapcsolatos további információkért lásd a vetítővel kapott használati útmutatót.

PowerPoint fájl közvetlen konvertálása jelenetté

Ez a rész leírja, hogyan kell közvetlen konvertálást végezni PowerPoint fájlból jelenetbe.



Ez akkor hasznos, ha a beállítások módosítása nélkül szeretné a konvertálást elvégezni. Mivel a konvertálás során a Beállítás képernyőn megadott beállítások érvényesülnek, először ellenőrizze a beállításokat, ha **A konvertálás után másolja át a memóriába.** opció nincs kiválasztva.

1

Húzza a PowerPoint fájl ikonját az EasyMP Slide Converter program ikonjára az asztalon.

Vagy a jobb egérgombbal kattintson a PowerPoint fájl ikonjára, és válassza a **Konvertálás FSE formátumra** parancsot.

Több PowerPoint fájl egyidejű konvertálása nem lehetséges. Csak egy fájl válasszon ki a konvertáláshoz.

2

Konvertálja a fájlt.

- Ha **A konvertálás után másolja át a memóriába.** opció ki van választva:

Megjelenik a Beállítás képernyő.

A beállítások részleteiről lásd a következő részt.

☛ "Beállítások módosítása" [13. oldal](#)

- Ha **A konvertálás után másolja át a memóriába.** opció nincs kiválasztva:

Megjelenik a megerősítési képernyő. Kattintson a **Konvertálás** lehetőségre.



A fájl jelenetté való konvertálása elindul. Ha a **Diavetítés megkezdése és fájlok konvertálása** opciót választja a Konvertálás módja beállításnál, megjelenik a Diavetítés.

3 Tekintse meg előnézetben a konvertált jelenetet, majd vigye át az USB-tárolóeszköze.

- Ha **A konvertálás után másolja át a memóriába.** opció ki van választva:

☞ Lépjen a "**Konvertálás jelenetté**" rész 6. eljárásához.

- Ha **A konvertálás után másolja át a memóriába.** opció nincs kiválasztva:

A konvertálás befejezése után megjelenik a fő képernyő.

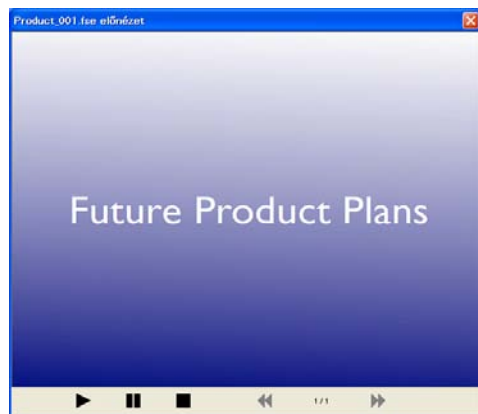
Ezután végezze el a beállításokat (például jelenet előnézete, másolás memóriába és automatikus indítás).






☞ "A fő képernyő magyarázata" [7. oldal](#)

Jelenet megtekintése előnézetben

A konvertálás befejezését követően megtekintheti a jelenetet az Előnézet képernyőn. A fő képernyőn kattintson az **Előnézet** lehetőségre, és megjelenik az Előnézet képernyő.

Az egyes gombok funkciójáról lásd a következő táblázatot.



 Lejátszás	Elindítja az előnézetet. Ezenkívül újraindítja a leállított vagy szüneteltetett jeleneteket. Ha a PowerPoint fájlban levő animációk nem kerülnek automatikusan lejátszásra, az animációk egymás után lejátszhatók a Lejátszás gomb lenyomásával.
 Szünet	Szünetelteti az előnézetet.
 Stop	Megállítja a lejátszást, és visszatér az első diához.
 Előző dia	Visszalép az előző diához.
 Következő dia	Tovább lép a következő diára.

Jelenet mentése USB-tárolóeszközre

Ez a rész leírja, hogyan kell egy konvertált jelentfájlt áthelyezni USB-tárolóeszközre.

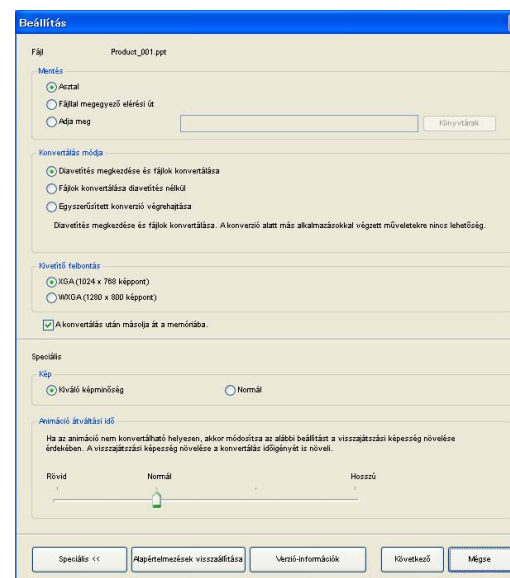
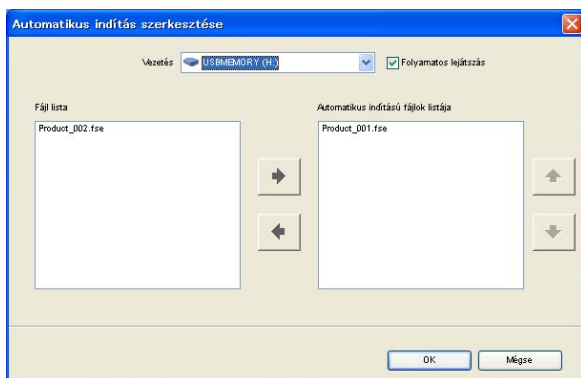
- 1** Csatlakoztassa az USB-tárolóeszközt a számítógéphez.
- 2** Indítsa el az EasyMP Slide Converter programot.
- 3** Kattintson a **Másolás a memóriába** lehetőségre.
- 4** Az áthelyezéshez kövesse a képernyőn megjelenő utasításokat.

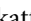
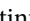


Automatikus indítás beállítása

Az automatikus indítás beállításával meghatározhatja a jeleneteket érintő lejátszási sorrendet vagy beállíthatja a folyamatos lejátszást.

A fő képernyőn kattintson az **Automatikus indítás szerkesztése** lehetőségre, hogy megjelenítse az Automatikus indítás szerkesztése képernyőt.

Az automatikus indítás beállításához lásd a következő táblázatot.



Vezetés	Az automatikus indítófájl szerkesztéséhez válassza ki a meghajtót.
Folyamatos lejátszás	Ha szeretné újraindítani a kivetítést az első jelenettől kezdve, miután az Automatikus indítású fájlok listájában található összes jelenetet kivetítette, akkor válassza ki a Folyamatos lejátszás lehetőséget.
Fájl lista	Megjelenik azon jelenetek listája, melyekhez az automatikus indítás nincs beállítva.
Automatikus indítású fájlok listája	Lejátszási sorrendben jelenik meg azon jelenetek listája, melyekhez az automatikus indítás be van beállítva. A sorrend módosításához kattintson a   gombokra.
 	A jelenet bejegyzésre és törlésre kerül az automatikus indítási fájlban.

Fájl	Megjelenik a konvertálásra kiválasztott PowerPoint fájl neve.
Mentés	Jelölje ki a jelenet mentési helyét.
Konvertálás módja	<p>Válassza ki a PowerPoint fájl konvertálási módját.</p> <ul style="list-style-type: none"> • Diavetítés megkezdése és fájlok konvertálása Konvertálás közben megjelenik a Diavetítés, lehetővé téve, hogy konvertálás közben ellenőrizze a diavetítést. Konvertálás közben más alkalmazások nem működtethetők. A fájl FSE formátumban kerül elmentésre. • Fájlok konvertálása diavetítés nélkül Konvertálás közben nem jelenik meg a diavetítés. A diák beállított effektjei nem kerülnek konvertálásra. A fájl FSE formátumban kerül elmentésre. • Egyszerűsített konverzió végrehajtása Konvertálás JPEG fájlba. A PowerPoint fájlban beállított animációs effektusok nem kerülnek elmentésre. A fájl SIT formátumban kerül elmentésre.

Beállítások módosítása

A fő képernyőn kattintson az **Beállítás** lehetőségre, hogy megjelenítse a Beállítás képernyőt.

A beállítások részleteiről lásd a következő táblázatot.

Kivetítő felbontás	Válassza ki a jelenet vetítéséhez használni kívánt kivetítő felbontását. A WXGA (1280 x 800 képpont) felbontásúra állított jelenetek nem játszhatók le az XGA típusú kivetítőkön.
A konvertálás után másolja át a memóriába.	Jelölje be, ha lépésről lépésre szeretné követni a konvertálási folyamatot. Ha ki van választva, akkor minden egyes fájl konvertálásakor megjelenik a Beállítás képernyő.
Speciális	Speciális beállítás megjelenítése/elrejtése.
Alapértelmezések visszaállítása	A módosított beállítások visszaállnak az alapértelmezett értékre. Kattintson az OK gombra a beállítások mentéséhez.
Verzió-információk	Az alkalmazás verzió-információinak megjelenítése.

A következő pontok a Speciális elem részei.

Kép	<p>Állítsa be a konvertált fájl képminőségét.</p> <p>Ha a beállítás Normál, akkor a fájl méret kisebb, mint a kiváló képminőség esetén, azonban a kép minősége rosszabb lesz. A Kiváló képminőség javasolt.</p> <p>Ha az Egyszerűsített konverzió végrehajtása van kiválasztva a Konvertálás módja beállításnál, akkor a képminőséget nem lehet beállítani.</p>
Animáció átváltási idő	<p>Állítsa be a konvertált fájl animáció visszajátszási képességét (átváltási idejét).</p> <p>Előfordulhat, hogy azok az animációk, melyekhez időzítő vagy ismétlés van beállítva, nem kerülnek rendszeren konvertálásra. Ha az animációt nem sikerül megfelelően konvertálni, akkor a visszajátszhatóság fokozása érdekében hosszabb átváltási időt állítson be.</p> <p>Ha az Egyszerűsített konverzió végrehajtása van kiválasztva a Konvertálás módja beállításnál, akkor az átváltási időt nem lehet beállítani.</p>



Függelék

Az eltávolítás megkezdése előtt feltétlenül ellenőrizze a következőket.

- Az EasyMP Slide Converter eltávolítása csak rendszergazdai jogokkal hajtható végre.
- Az eltávolítás megkezdése előtt zárjon be minden futó alkalmazást.

Windows 2000 esetén

- 1** Kattintson a **Start** gombra, válassza a **Beállítások**, majd a **Vezérlőpanel** lehetőséget.
- 2** Kattintson kétszer a **Programok telepítése és törlése** elemre.
- 3** Kattintson a **Program módosítása vagy eltávolítása** elemre.
- 4** Válassza ki az EasyMP Slide Converter programot, majd kattintson a **Módosítás/eltávolítás** elemre.

Windows XP esetén


- 1** Kattintson a **Start** gombra, majd a **Vezérlőpanel** lehetőségre.
- 2** Kattintson kétszer a **Programok telepítése és törlése** elemre.
- 3** Válassza ki az EasyMP Slide Converter programot, majd kattintson a **Módosítás/eltávolítás** elemre.

Windows Vista/Windows 7 esetén


- 1** Kattintson a **Start** gombra, majd a **Vezérlőpanel** lehetőségre.
- 2** A **Programok** kategóriában kattintson a **Program eltávolítása** lehetőségre.
- 3** Válassza ki az EasyMP Slide Converter programot, majd kattintson az **Eltávolítás/módosítás** elemre.

Az EasyMP Slide Converter futtatása közben, az alábbi korlátozások vannak érvényben.

Az operációs rendszert érintő korlátozások

- A program váratlanul lezáródik, ha Windows XP Service Pack 2 operációs rendszer alatt PowerPoint fájlt választ ki. A probléma megoldásához, frissítsen Windows XP Service Pack 3-ra vagy lépjen kapcsolatba az Epson kivetítő címjegyzék listáján található helyi képvisellel.
 [Epson projektor címjegyzék lista](#)
- Windows 2000 rendszerben nem választható ki a **Fájlok konvertálása diavetítés nélkül** opció a Konvertálás módja beállításnál.
- Ha bármilyen ablak jelenik meg, mint például a Windows feladatkezelő ablak, előbb zárja be azt, és csak azután kezdje el a konvertálást.

A PowerPoint programot érintő korlátozások

- Ha PowerPoint 2007 Service Pack 1 segítségével hajt végre egyszerűsített konvertálást, a konvertálást követően, a kép egy része elfekettítve jelenik meg. A probléma megoldható, ha PowerPoint 2007 Service Pack 2-re frissít.
- A PowerPointban beállított folyamatos lejátszás effektusai nem konvertálhatók. A folyamatos lejátszást a EasyMP Slide Converter program **Folyamatos lejátszás** eleménél állíthatja be.
 "PowerPoint fájl konvertálása" [7. oldal](#)
- Ha olyan PowerPoint fájlt konvertál, amelyben a diaváltások vagy az animációk indítása automatikusra van állítva, előfordulhat, hogy a fájl a konvertálást követően nem vetíthető ki vagy játszható le megfelelően.

- PowerPoint 2002 vagy PowerPoint 2003 esetén, a konvertálást követően előfordulhat, hogy a diavetítés egyes elemei nem jeleníthetők meg megfelelően vagy a kép egy része feketén jelenik meg.
- A Windows Vista vagy Windows 7 operációs rendszer nem támogatja a PowerPoint 2002 programot.
- A PowerPoint fájlokban található hangokat és filmeket, illetve animációkat (például PowerPoint Game) nem lehet konvertálni.

A felbontást érintő korlátozások

- Ha a használatban levő számítógépen nem áll rendelkezésre az 1280x800 vagy 1280x768 felbontási beállítás és a **Diavetítés megkezdése és fájlok konvertálása** opció ki van választva, akkor a kivetítő felbontásaként WXGA nem választható.

Egyéb korlátozások

- Tekintet nélkül a Konvertálás módja beállításra, az első diához beállított effekteket nem lehet konvertálni.
- Ha a **Fájlok konvertálása diavetítés nélkül** ki van választva, akkor a képernyőváltási effekteket nem lehet konvertálni.
- Előfordulhat, hogy a DirectX funkciók egyes részeit használó alkalmazások nem jelennek meg megfelelően.

Hibaüzenet az EasyMP Slide Converter elindítása közben

Hibaüzenetek	Megoldás
Az alkalmazás nem használható az operációs rendszer aktuális verzióján. Frissítse az operációs rendszerét a kívánt verzióra.	Az EasyMP Slide Converter nem telepíthető a használatban levő operációs rendszer alatt. A telepítést támogatott operációs rendszer alatt kell elvégezni. ☛ "Szoftverkövetelmények" 5. oldal
Az EasyMP Slide Converter diakonvertáló program használatához PowerPoint® 2002 vagy későbbi verzióra van szükség.	Telepítse újra az EasyMP Slide Converter programot a PowerPoint 2002 vagy újabb verzió telepítése után. ☛ "A szoftver telepítése" 5. oldal
Zárja be a PowerPoint® programot, majd konvertálja a fájlt.	Előfordulhat, hogy a PowerPoint futása közben a konvertálási folyamat nem fejeződik be rendesen. Zárja be a PowerPoint programot, majd konvertálja a fájlt.
A fájl nem menthető el a megadott helyre. Adjon meg egy másik elérési utat és próbálja újra.	Bizonyos esetekben előfordulhat, hogy a fájlt nem lehet menteni, például ha nem rendelkezik írási joggal a megadott mappához. Adjon meg egy másik helyet, és próbálja újra.
A fájl nem másolható a megadott helyre. Adjon meg egy másik helyet és próbálja újra.	
Nincs elég szabad kapacitás a megadott helyen. Adjon meg egy másik célhelyet és próbálja újra.	Nincs a fájl elmentéséhez elegendő szabad tárhely a megadott meghajtón. Készítsen helyet a meghajtón, törölje a szükségtelen fájlokat, hogy a fájlt menteni lehessen.
A fájl nem másolható, mert nincs elegendő szabad hely a megadott meghajtón.	Nincs a jelenetfájl áthelyezéséhez elegendő szabad tárhely a megadott meghajtón. Készítsen helyet a meghajtón, törölje a szükségtelen fájlokat, hogy a jelenetet el lehessen küldeni.
A fájl nem írható a megadott helyre, mert ott nincs elég szabad memóriakapacitás.	Nincs az automatikus indítás beállításához elegendő szabad tárhely a megadott meghajtón. Készítsen helyet, törölje a szükségtelen fájlokat, hogy a fájlt írni lehessen.

Az EasyMP Slide Converter programmal kapcsolatos problémák

Konvertálás FSE formátumra nem jelenik meg a PowerPoint jobb egérgombbal előhívható menüjében.

Ellenőrzés	Megoldás
A PowerPoint programot az EasyMP Slide Converter telepítése után telepítette?	Előfordulhat, hogy a menü nem jelenik meg, ha a PowerPoint telepítése az EasyMP Slide Converter telepítése után történik. Telepítse újra az EasyMP Slide Converter programot.

Nem konvertálható jelenetfájl.

Ellenőrzés	Megoldás
A Powerpoint el van indítva?	A konvertálás megkezdése előtt zárja be a PowerPoint programot. Arra is ügyeljen, hogy konvertálás közben ne indítsa el a PowerPoint programot.
A Dianézet beállításában Diák vagy az Egyéni diasor van-e kiválasztva?	Ha a Dianézet beállításában Diák vagy az Egyéni diasor van kiválasztva, a konvertálás nem végezhető el. A Dianézet beállításában válassza ki az Összes opciót.

A jelenetfájlokat nem lehet lejátszani.

Ellenőrzés	Megoldás
A megfelelő felbontást választotta ki?	Ha a jelenetet vetítő kivetítő felbontása XGA típusú, akkor a WXGA (1280 x 800 képpont) beállítású jelenetek nem játszhatók le. A kivetítés a PowerPoint fájl XGA (1024 x 768 képpont) beállítású jelenetfájlba történő konvertálása után végezhető el.

Minden jog fenntartva. A jelen kiadvány semelyik része sem reprodukálható, tárolható visszakereső-rendszerben vagy vihető át bármiféle eszközzel, elektronikusan, mechanikusan, fénymásolással, felvétellel vagy bármilyen más módszerrel a Seiko Epson Corporation előzetes írásbeli engedélye nélkül. A dokumentum tartalmának felhasználására vonatkozóan nem vállalunk felelősséget. A szerző nem vállal felelősséget a kézikönyv tartalmának használatából fakadó feltételezett károkért.

Sem a Seiko Epson Corporation, sem bármely leányvállalata nem vállal felelősséget a termék megvásárlójának vagy harmadik félnek olyan karáért, veszteségéért, költségéért vagy kiadásáért, amely a következőkből származik: baleset, a termék nem rendeltetésszerű vagy helytelen használata, a termék jogosulatlan módosítása, javítása vagy megváltoztatása, illetve (az Egyesült Államok kivételével) a Seiko Epson Corporation üzemeltetési és karbantartási utasításainak nem pontos betartása.

A Seiko Epson Corporation nem vállal felelősséget az olyan károkért és problémákért, amelyek a Seiko Epson Corporation által Eredeti Epson terméknek, vagy az Epson által jóváhagyott terméknek nem minősített kiegészítők vagy fogyóeszközök használatából származnak.

A kézikönyv tartalma minden további tájékoztatás nélkül kerülhet frissítésre vagy módosításra.

A kézikönyvben található illusztrációk különbözhetnek a kivetítőtől.

Továbbá a Windows összefoglaló név vonatkozhat a Windows 2000, Windows XP, Windows Vista és Windows 7 rendszerekre, és a Windows több verziójára vonatkozó utalás szerepelhet a Windows megnevezés elhagyásával (például Windows 2000/XP/Vista).

Általános megjegyzés

Az IBM, DOS/V, és XGA az International Business Machines Corporation védjegyei vagy bejegyzett védjegyei.

A Microsoft, a Windows, a Windows NT, a Windows Vista, a Windows 7, a PowerPoint a Microsoft Corporation védjegye vagy bejegyzett védjegye az Egyesült Államokban.

A jelen kiadványban szereplő minden egyéb terméknév kizárólag azonosítási célt szolgál, és adott tulajdonosának védjegye lehet. Az Epson minden és mindennemű jogról lemond ezekkel a megjelölésekkel kapcsolatban.

Szoftverre vonatkozó szerzői jog:

Ez a termék felhasznál szabad felhasználású szoftvereket, valamint olyan szoftvereket, amelyekkel kapcsolatosan a társaság tartja fenn a jogokat.

©SEIKO EPSON CORPORATION 2010. All rights reserved.

411909900HU

A jelölésekről

Microsoft® Windows® 2000 operációs rendszer

Microsoft® Windows® XP Professional operációs rendszer

Microsoft® Windows® XP Home Edition operációs rendszer

Microsoft® Windows Vista® operációs rendszer

Microsoft® Windows® 7 operációs rendszer

Ebben az útmutatóban az operációs rendszerek a következőképpen szerepelnek: Windows 2000, Windows XP, Windows Vista és Windows 7.

A		M	
A konvertálás után másolja át a memóriába	14	Másolás a memóriába	12
Animáció átváltási idő	14	Másolás helyének kiválasztása	9
Automatikus indítás	12	Mentés	13
Automatikus indítás beállítása	12	S	
Automatikus indítás szerkesztése	7	Speciális	14
Automatikus indítású fájlok listája	13	T	
B		Telepítés	5
Beállítóképernyő	13	V	
E		Vezetés	13
Előnézet	7, 9, 12		
Eltávolítás	16		
F			
Fájl lista	13		
Fájlformátum	4		
Folyamatos lejátszás	13		
Fő képernyő	7		
H			
Hibaelhárítás	18		
K			
Kép	14		
Kivetítő felbontás	14		
Konvertálás FSE formátumra	10		
Konvertálás jelenetté	8, 10		
Konvertálás módja	13		