

# Guide réseau

---

## **Droits d'auteur et noms de marque**

La reproduction, l'enregistrement ou la diffusion de tout ou partie de ce manuel, sous quelque forme et par quelque moyen que ce soit, mécanique, photocopie, sonore ou autres, est interdit sans l'autorisation écrite préalable de Seiko Epson Corporation. Aucune responsabilité n'est assumée quant à l'utilisation des informations de ce manuel relatives aux brevets. Aucune responsabilité n'est également assumée quant aux dommages pouvant résulter de l'utilisation des informations contenues dans ce manuel.

La société Seiko Epson Corporation et ses filiales ne peuvent être tenues pour responsables des préjudices, pertes, coûts ou dépenses subis par l'acquéreur de ce produit ou par des tiers, résultant d'un accident, d'une utilisation non conforme ou abusive de l'appareil, de modifications, de réparations ou de transformations non autorisées de ce produit ou encore du non-respect (sauf aux Etats-Unis d'Amérique) des instructions d'utilisation et d'entretien recommandées par Seiko Epson Corporation.

La société Seiko Epson Corporation et ses filiales n'endossent aucune responsabilité en cas de dommages ou de problèmes pouvant survenir à la suite de l'utilisation d'accessoires ou de consommables autres que les produits originaux de Epson ou ceux qui sont agréés par la société Seiko Epson Corporation.

Microsoft®, Windows® et Windows Vista® sont des marques déposées de Microsoft Corporation.

Apple®, Macintosh®, Mac®, Mac OS®, AppleTalk® et Bonjour® sont des marques déposées de Apple, Inc. Apple Chancery, Chicago, Geneva, Hoefler Text, Monaco et New York sont des noms de marques ou des marques déposées de Apple, Inc.

EPSON et EPSON ESC/P sont des marques déposées et EPSON AcuLaser et EPSON ESC/P 2 sont des noms de marque de Seiko Epson Corporation.

HP et HP LaserJet sont des marques déposées de Hewlett-Packard Company.

PCL est une marque déposée de Hewlett-Packard Company.

Adobe, le logo Adobe et PostScript3 sont des noms de marque de Adobe Systems Incorporated, qui peuvent être des marques déposées dans certaines juridictions.

CompactFlash est un nom de marque de SanDisk Corporation, déposé aux Etats-Unis et dans d'autres pays.

Ce produit inclut le logiciel RSA BSAFE® Cryptographic de EMC Corporation.

RSA et BSAFE sont des marques déposées ou des noms de marque de EMC Corporation aux Etats-Unis et dans d'autres pays.



Ce produit contient des modules d'exécution de IBM Rational Rhapsody, Copyright IBM Corporation 2008. Tous droits réservés.

Ce produit comprend un logiciel développé par l'Université de Californie, Berkeley et ses collaborateurs.

*Remarque générale : tous les autres noms de produits mentionnés dans ce manuel ne le sont que dans un but d'identification et peuvent être des marques de leurs propriétaires respectifs. Epson dénie toute responsabilité vis-à-vis de ces marques.*

Copyright © 2012 Seiko Epson Corporation. All rights reserved.

---

## **Table des matières**

### **Consignes de sécurité**

---

Avertissement, Attention, Important et Remarque. . . . .	7
--	---

### **Chapitre 1 Introduction**

---

A propos de votre imprimante. . . . .	8
A propos de ce guide. . . . .	8
Environnement d'exploitation. . . . .	9
Imprimantes laser. . . . .	9
Caractéristiques de l'interface réseau. . . . .	10
Fonctionnement de l'interface réseau. . . . .	10
Voyant d'état. . . . .	10
Connecteur réseau. . . . .	11
A propos du logiciel. . . . .	11

### **Chapitre 2 Comment faire**

---

Généralités. . . . .	13
Sélection d'une méthode d'impression. . . . .	14
Impression sous Windows. . . . .	14
Impression sous Macintosh. . . . .	14
Caractéristiques des méthodes d'impression. . . . .	15
Installation des composants sur l'ordinateur. . . . .	16
A propos de l'installation des composants sur l'ordinateur. . . . .	16
Windows 8/7/Vista/Server 2012/Server 2008. . . . .	16
Windows XP. . . . .	18
Windows Server 2003. . . . .	19
Macintosh. . . . .	21
Configuration de l'interface réseau. . . . .	21
Connexion de l'interface réseau au réseau. . . . .	21
Configuration de l'interface réseau (utilisateurs de Windows). . . . .	22
Configuration de l'interface réseau (utilisateurs de Macintosh). . . . .	23
Installation du pilote d'impression. . . . .	25
A propos de l'installation du pilote d'impression. . . . .	25

Windows 8/7/Vista/Server 2012/Server 2008. ....	25
Windows XP. ....	29
Windows Server 2003. ....	34
Macintosh. ....	38

### Chapitre 3 **Logiciels réseau**

---

EpsonNet Config pour Windows. ....	40
A propos de EpsonNet Config. ....	40
Configuration requise. ....	40
Installation de EpsonNet Config. ....	41
Accès au Guide d'utilisation de EpsonNet Config. ....	41
EpsonNet Config pour Macintosh. ....	41
A propos de EpsonNet Config. ....	41
Configuration requise. ....	42
Installation de EpsonNet Config. ....	42
Accès au Guide d'utilisation de EpsonNet Config. ....	42
EpsonNet Config with Web Browser. ....	43
A propos de EpsonNet Config. ....	43
Configuration de l'interface réseau à l'aide de EpsonNet Config with Web Browser. ....	43
Ecran d'ouverture. ....	46
EpsonNet Print. ....	46
A propos de EpsonNet Print. ....	46
Configuration requise. ....	47
Installation de EpsonNet Print. ....	47
Sous Windows 8/7/Vista/XP/Server 2012/Server 2008/Server 2003. ....	47
Configuration du port de l'imprimante. ....	55

### Chapitre 4 **Dépannage**

---

Problèmes d'ordre général. ....	58
Impossible de configurer l'interface réseau ou d'imprimer à partir du réseau. ....	58
Impossible d'imprimer bien qu'une adresse IP ait été attribuée à l'ordinateur et à l'imprimante. .....	58
Impossible de lancer EpsonNet Config. ....	58
Le message « EpsonNet Config n'est pas disponible ; aucun réseau n'est installé » apparaît lorsque vous démarrez EpsonNet Config. ....	59
Le message « Impossible de terminer de communiquer les données de configuration » apparaît lors de la transmission des paramètres à l'interface réseau. ....	59

Impossible de lancer EpsonNet Config with Web Browser.....	59
Le modèle de l'imprimante et l'adresse IP ne s'affichent pas dans la boîte de dialogue EpsonNet Config.....	60
Impression d'une feuille d'état du réseau.....	60

## **Chapitre 5 Conseils destinés aux administrateurs**

---

Attribution d'une adresse IP dans le panneau de contrôle de l'imprimante.....	62
Menu Réseau.....	64
Sécurisation des communications à l'aide du protocole IPsec, du contrôle d'accès et du protocole IEEE 802.1X.....	65
Protocole IPsec.....	65
Contrôle d'accès.....	65
IEEE 802.1X.....	65

## **Annexe A Termes du contrat de licence logiciel**

---

Open Source Software Licenses.....	67
GNU GPL.....	67
GNU LGPL.....	74
BSD License.....	84
Sun RPC License.....	85
Net-SNMP License.....	86
ncftp License.....	90
Bonjour.....	93
WPA supplicant.....	94
Other Software Licenses.....	95
Info-ZIP copyright and license.....	95

## **Index**

---

---

## Consignes de sécurité

---

### Avertissement, Attention, Important et Remarque

**Avertissement**

*A suivre à la lettre pour éviter des blessures corporelles graves.*

**Attention**

*A suivre à la lettre pour éviter des blessures corporelles.*

**Important**

*Mises en garde à respecter pour éviter d'endommager votre équipement.*

**Remarque**

*Contient des informations importantes et des conseils utiles sur le fonctionnement de l'imprimante.*

## Chapitre 1

---

### **Introduction**

---

#### **A propos de votre imprimante**

Votre imprimante est équipée d'une interface Ethernet intégrée et peut être connectée à partir de n'importe quel emplacement de votre réseau à l'aide d'un connecteur Ethernet 10Base-T, 100Base-TX ou 1000Base-T. L'interface Ethernet intégrée, désignée sous le nom d'interface réseau dans le présent manuel, sélectionne automatiquement la norme adaptée lors de la connexion à un réseau. En outre, elle sélectionne automatiquement les protocoles réseau appropriés.

Grâce à la prise en charge de plusieurs protocoles par l'interface réseau et à leur détection automatique sur votre réseau, vous pouvez imprimer à partir d'applications Microsoft® Windows® et Apple® Macintosh®.

Le Software Disc vous permet de configurer facilement l'interface réseau utilisée sur le réseau TCP/IP et d'installer le pilote d'impression. Vous pouvez ainsi immédiatement utiliser l'imprimante au sein du réseau TCP/IP.

Si vous souhaitez configurer l'interface réseau pour des protocoles tels que TCP/IP, WSD, LLTD, IPP/IPPS, UPnP, Bonjour, MS Network et SNMP, l'utilitaire de configuration fourni avec le produit (EpsonNet Config) vous permet de procéder rapidement et facilement à la configuration de l'interface réseau utilisée avec ces protocoles.

**Remarque:**

*L'interface réseau est configurée par l'utilitaire EpsonNet Config de manière à n'utiliser que les protocoles installés sur votre réseau. Par conséquent, vous ne pourrez pas forcément utiliser sur votre réseau ou votre système d'exploitation tous les protocoles mentionnés ci-dessus. Il est possible que les protocoles pouvant être utilisés par l'interface réseau varient selon le système d'exploitation et la configuration du réseau.*

---

#### **A propos de ce guide**

Ce Guide réseau contient des informations relatives à l'utilisation de l'interface réseau au sein d'un réseau. Il indique comment configurer l'interface réseau, installer le logiciel de configuration et modifier les paramètres réseau de l'imprimante et des ordinateurs.

Pour plus d'informations sur votre imprimante, reportez-vous au Manual de usuario.



**Remarque:**

- ❑ Pour lire le guide en ligne, votre ordinateur doit être équipé de l'application Adobe Reader ou Adobe Acrobat Reader.
- ❑ Ce manuel s'adresse aux administrateurs réseau ; par conséquent, nombre des procédures décrites demandent des connaissances approfondies sur les réseaux, ainsi que des droits d'administration.
- ❑ L'expression « administrateur réseau » désigne toute personne responsable de la maintenance du réseau. Les termes « administrateur » et « superviseur » sont considérés comme synonymes dans ce manuel.
- ❑ Dans ce guide, l'expression « interface réseau » désigne l'interface Ethernet intégrée à l'imprimante.
- ❑ Certaines captures d'écran présentées dans ce manuel contiennent un nom autre que celui de votre imprimante. Cela ne change en rien les instructions.
- ❑ Les systèmes d'exploitation pris en charge varient en fonction de l'imprimante utilisée. Pour connaître les systèmes d'exploitation pris en charge, reportez-vous au Guide d'utilisation de l'imprimante.

---

## Environnement d'exploitation

L'interface réseau prend en charge les environnements suivants.

### Imprimantes laser

SE	Protocole	IPv4	IPv6
Windows 8	TCP/IP (port TCP/IP standard)	pris en charge	pris en charge
Windows 7	TCP/IP (port EpsonNet Print)	pris en charge	non pris en charge
Windows Vista			
Windows Server 2012			
Windows Server 2008			
Windows XP (Edition familiale, Professionnel)	TCP/IP (port TCP/IP standard)	pris en charge	non pris en charge
Windows Server 2003	TCP/IP (port EpsonNet Print)	pris en charge	non pris en charge
Mac OS X 10.7	Bonjour	pris en charge	pris en charge
Mac OS X 10.6			
Mac OS X 10.5			

## Caractéristiques de l'interface réseau

- Connexion de votre imprimante Epson par le biais d'une interface Ethernet intégrée au réseau et désignée sous le nom d'interface réseau dans ce manuel.
- Prise en charge de nombreux protocoles comme TCP/IP, WSD, LLTD, IPP/IPPS, UPnP, Bonjour, MS Network et SNMP.
- Prise en charge des normes Ethernet 10Base-T, 100Base-TX et 1000Base-T.
- Prise en charge du protocole Bonjour sous Mac OS X 10.5 ou une version plus récente.
- Prise en charge du contrôle d'accès à l'imprimante grâce au filtrage des adresses IP de l'ordinateur client.
- Prise en charge de SSL (Secure Sockets Layer) pour les protocoles IPP et HTTPS.
- Prise en charge de IPsec.
- Prise en charge de IEEE 802.1x.
- Prise en charge de EpsonNet Config with Web Browser, ce qui vous permet de configurer et de contrôler l'imprimante à l'aide d'un navigateur Internet.

## Fonctionnement de l'interface réseau

### Voyant d'état

Les voyants lumineux fournissent des informations importantes au sujet du fonctionnement de l'interface réseau.

### Imprimantes laser

Voyant d'état	Voyant de données	Etat réseau
Eteint	Vert	Prêt (liaison 10 M)
Eteint	Vert (clignotant)	Réception de paquets (liaison 10 M)
Orange	Vert	Prêt (liaison 100 M)
Orange	Vert (clignotant)	Réception de paquets (liaison 100 M)

Voyant d'état	Voyant de données	Etat réseau
Vert	Vert	Prêt (liaison 1000 M)
Vert	Vert (clignotant)	Réception de paquets (liaison 1000 M)
Eteint	Eteint	Mode veille prolongée/Mode hors tension
Vert	Eteint	Mode veille prolongée (liaison 1000 M)

## Connecteur réseau

Connecteur RJ-45 : ce connecteur sert à relier un câble Ethernet au réseau. Vous pouvez utiliser ce câble pour les connexions Ethernet 10Base-T, 100Base-TX et 1000Base-T.



### **Important :**

*Vous devez utiliser les câbles à paire torsadée blindée suivants pour connecter l'interface réseau :*

- Catégorie 5 ou supérieure pour la connexion 10Base-T ou 100Base-TX
- Catégorie 6 ou supérieure pour la connexion 1000Base-T

## A propos du logiciel

Le Software Disc fourni avec l'imprimante contient les logiciels réseau suivants.

### **Remarque:**

*Les logiciels fournis varient selon le modèle de l'imprimante.*

- EpsonNet Config pour Windows est un utilitaire de configuration Windows destiné aux administrateurs. Il permet de configurer l'interface réseau pour différents protocoles (TCP/IP, MS Network, IPP et SNMP). Reportez-vous à la section « EpsonNet Config pour Windows » à la page 40.
- EpsonNet Config pour Macintosh est un utilitaire de configuration Macintosh destiné aux administrateurs. Il permet de configurer l'interface réseau pour les protocoles TCP/IP et IPP. Reportez-vous à la section « EpsonNet Config pour Macintosh » à la page 41.
- EpsonNet Config with Web Browser est un utilitaire de configuration Web qui permet de configurer l'interface réseau pour les protocoles TCP/IP, MS Network, IPP et SNMP. Reportez-vous à la section « EpsonNet Config with Web Browser » à la page 43.

- ❑ EpsonNet Print est un utilitaire qui permet aux imprimantes du réseau TCP/IP de procéder à une impression poste-à-poste. Reportez-vous à la section « EpsonNet Print » à la page 46.

## Chapitre 2

### **Comment faire**

---

#### **Généralités**

---

Cette section détaille les procédures générales de configuration de l'interface réseau utilisée sur un réseau.

1. Vérification du fonctionnement de l'interface réseau.

Vérifiez les fonctions et le fonctionnement de l'interface réseau (voyants d'état et connecteur RJ-45, par exemple). Pour plus d'informations, reportez-vous à la section « Fonctionnement de l'interface réseau » à la page 10.

2. Sélection d'une méthode d'impression.

Sélectionnez une méthode d'impression adaptée à votre environnement réseau et à votre système d'exploitation. Si vous n'êtes pas sûr de la méthode à utiliser, reportez-vous à la section « Impression sous Windows » à la page 14 ou « Impression sous Macintosh » à la page 14 pour plus de détails.

3. Installation des composants requis sur l'ordinateur.

Vérifiez que les composants requis (tels que TCP/IP) sont installés sur l'ordinateur et que les paramètres réseau (adresse IP, masque de sous-réseau, etc.) de l'ordinateur sont configurés. Pour plus d'informations, reportez-vous à la section « A propos de l'installation des composants sur l'ordinateur » à la page 16.

4. Reliez l'interface réseau au réseau.

Reliez l'interface réseau au réseau. Pour plus d'informations, reportez-vous à la section « Connexion de l'interface réseau au réseau » à la page 21.

5. Configurez l'interface réseau et installez le pilote d'impression.

Pour plus d'informations, reportez-vous à la section « Configuration de l'interface réseau (utilisateurs de Windows) » à la page 22 ou « Configuration de l'interface réseau (utilisateurs de Macintosh) » à la page 23.

6. Configuration des paramètres réseau de l'interface réseau à l'aide de EpsonNet Config (le cas échéant).

Configurez l'interface réseau à l'aide de EpsonNet Config. Si vous utilisez Windows, reportez-vous à la section « A propos de EpsonNet Config » à la page 40. Si vous utilisez Macintosh, reportez-vous à la section « A propos de EpsonNet Config » à la page 41.

---

## **Sélection d'une méthode d'impression**

### ***Impression sous Windows***

Déterminez si le réseau dispose d'un serveur d'impression Windows 8/7/Vista/XP/Server 2008/Server 2003 et utilisez les suggestions données ci-dessous.

**Remarque:**

*Seules les méthodes d'impression recommandées sont détaillées ici. Pour plus d'informations sur les autres méthodes, reportez-vous à la section « Caractéristiques des méthodes d'impression » à la page 15.*

### ***Si aucun serveur d'impression Windows 8/7/Vista/XP/Server 2012/Server 2008/Server 2003 n'est présent***

Nous recommandons l'impression TCP/IP. Reportez-vous à la section « Windows 8/7/Vista/Server 2012/Server 2008 » à la page 25, « Windows XP » à la page 29 ou « Windows Server 2003 » à la page 34.

### ***Si un serveur d'impression Windows 8/7/Vista/XP/Server 2012/Server 2008/Server 2003 est présent***

Sur le serveur, connectez l'imprimante et configurez-la de manière à ce qu'elle devienne une imprimante partagée. Vos clients peuvent ensuite imprimer vers cette imprimante partagée.

### ***Impression sous Macintosh***

#### ***Mac OS X 10.5 ou une version plus récente***

- Bonjour

## **Caractéristiques des méthodes d'impression**

Cette section détaille les caractéristiques des différentes méthodes d'impression disponibles.

### **Impression TCP/IP**

#### *Avantages*

- Il n'est pas nécessaire d'utiliser un ordinateur en guise d'interface réseau.
- Aucun utilitaire spécifique n'est nécessaire sous Windows 8/7/Vista/XP/Server 2008/Server 2003.
- Il est possible d'afficher l'état de l'imprimante à l'aide de EPSON Status Monitor.
- Il est possible d'imprimer à l'aide d'un routeur.

#### *Inconvénients*

- Le protocole TCP/IP doit être configuré.

### **Impression via Internet**

#### *Avantages*

- Vous pouvez imprimer vers l'imprimante via Internet.

#### *Inconvénients*

- EPSON Status Monitor ne peut être utilisé.
- Les paramètres TCP/IP et DNS sont nécessaires.
- Il n'est pas possible de partager l'imprimante Internet sous Windows 8/7/Vista/XP/Server 2012/Server 2008/Server 2003.

---

## **Installation des composants sur l'ordinateur**

### **A propos de l'installation des composants sur l'ordinateur**

Pour pouvoir configurer l'interface réseau et imprimer à partir de l'ordinateur, vous devez installer les composants nécessaires (tels que TCP/IP) et attribuer une adresse IP et un masque de sous-réseau à votre ordinateur conformément à la méthode d'impression que vous souhaitez utiliser. Reportez-vous à la section de ce chapitre correspondant à votre système d'exploitation.

**Remarque:**

- Le CD-ROM du système d'exploitation Windows peut être requis durant l'installation.*
- Si vous utilisez le protocole TCP/IP pour l'impression, vous devez définir l'adresse IP, le masque de sous-réseau et la passerelle par défaut de l'ordinateur.*

### **Windows 8/7/Vista/Server 2012/Server 2008**

Utilisez la procédure ci-après pour installer les composants nécessaires.

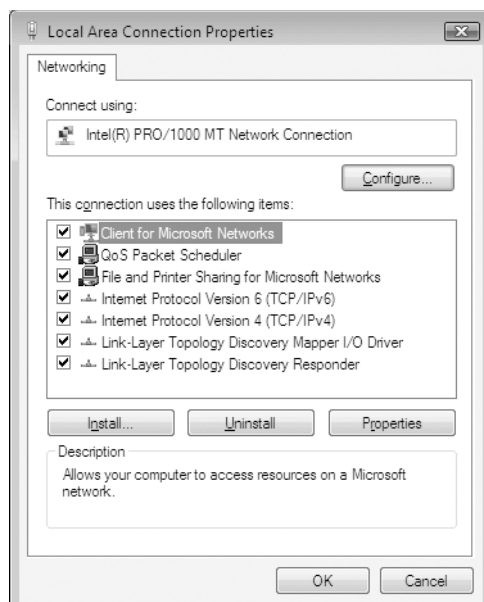
1. Ouvrez le **Control Panel (Panneau de configuration)**, puis cliquez sur **View network status and tasks (Afficher l'état et la gestion du réseau)** ou double-cliquez sur **Network and Sharing Center (Centre Réseau et partage)**.
2. Cliquez sur **Ethernet** (Windows 8/Server 2012), sur **Local Area Connection (Connexion au réseau local)** (Windows 7) ou sur **View Status (Voir le statut)** (Windows Vista/Server 2008), puis cliquez sur le bouton **Properties (Propriétés)**.

**Remarque:**

*Si l'écran User Account Control (Contrôle de compte d'utilisateur) s'affiche, cliquez sur le bouton **Yes (Oui)** ou **Continue (Continuer)**.*



3. Vérifiez que les composants nécessaires suivants figurent dans la liste.



Le tableau suivant répertorie les composants nécessaires à la configuration de l'interface réseau à l'aide de EpsonNet Config.

Ecrans de configuration de EpsonNet Config	Composants nécessaires
TCP/IP, WSD, IPP/IPPS, UPnP, Bonjour, MS Network	Protocole Internet (TCP/IP IPv4) ou protocole Internet (TCP/IP IPv6)

Le tableau suivant répertorie les composants nécessaires pour l'impression réseau.

Méthode d'impression	Composants nécessaires
Impression TCP/IP	Protocole Internet (TCP/IP IPv4) ou protocole Internet (TCP/IP IPv6)

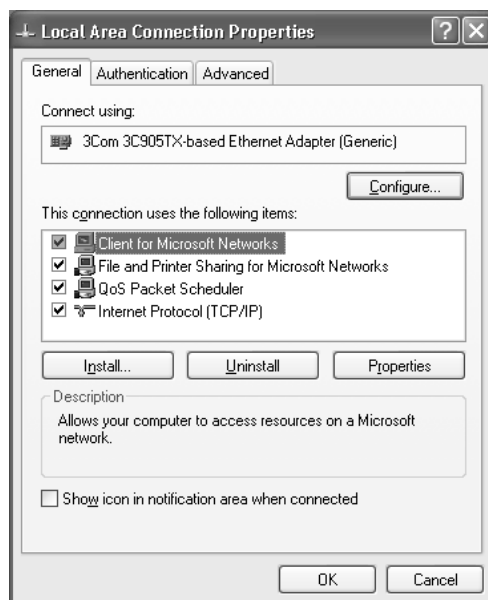
4. Double-cliquez sur **Internet Protocol Version 4 (TCP/IPv4) (Protocole Internet Version 4 (TCP/IPv4))** ou sur **Internet Protocol Version 6 (TCP/IPv6) (Protocole Internet Version 6 (TCP/IPv6))** dans la boîte de dialogue des propriétés de la connexion réseau local pour ouvrir la boîte de dialogue des propriétés. Définissez l'adresse IP, le masque de sous-réseau, puis cliquez sur **OK**.
5. Redémarrez l'ordinateur.

Les composants nécessaires sont maintenant installés. Passez à la section « Configuration de l'interface réseau » à la page 21.

## Windows XP

Sous Windows XP, utilisez la procédure ci-après pour installer les composants nécessaires.

1. Cliquez sur **Start (Démarrer)**, sélectionnez **Control Panel (Panneau de configuration)**, puis cliquez sur **Network and Internet Connections (Connexions réseau et Internet)**. Sélectionnez **Network Connections (Connexions réseau)**.
2. Dans la zone **LAN or High-Speed Internet (Réseau local ou Internet à haute vitesse)**, cliquez sur l'icône **Local Area Connection (Connexion au réseau local)**.
3. Dans la zone **Network Tasks (Gestion du réseau)**, cliquez sur **Change settings of this connection (Modifier les paramètres de cette connexion)**.
4. Vérifiez que les composants nécessaires suivants figurent dans la liste.



Le tableau suivant répertorie les composants nécessaires à la configuration de l'interface réseau à l'aide de EpsonNet Config.

Ecrans de configuration de EpsonNet Config	Composants nécessaires
TCP/IP, WSD, IPP/IPPS, UPnP, Bonjour, MS Network	Protocole Internet (TCP/IP)

Le tableau suivant répertorie les composants nécessaires pour l'impression réseau.

Méthode d'impression	Composants nécessaires
Impression TCP/IP	Protocole Internet (TCP/IP)

5. Double-cliquez sur **Internet Protocol (TCP/IP) (Protocole Internet (TCP/IP))** dans la boîte de dialogue des propriétés de la connexion réseau local pour ouvrir la boîte de dialogue des propriétés des protocoles Internet (TCP/IP). Définissez l'adresse IP, le masque de sous-réseau, puis cliquez sur **OK**.
6. Redémarrez l'ordinateur.

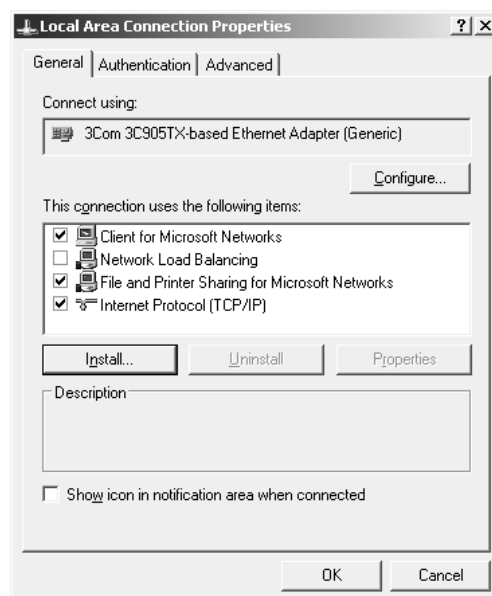
Les composants nécessaires sont maintenant installés. Passez à la section « Configuration de l'interface réseau » à la page 21.

## Windows Server 2003

Sous Windows Server 2003, utilisez la procédure ci-après pour installer les composants requis.

1. Cliquez sur **Start (Démarrer)**, pointez sur **Control Panel (Panneau de configuration)**, puis sélectionnez **Network Connections (Connexions réseau)**. Cliquez sur **Local Area Connections (Connexion au réseau local)**.
2. Cliquez sur le bouton **Properties (Propriétés)**.

3. Vérifiez que les composants nécessaires suivants figurent dans la liste.



Le tableau suivant répertorie les composants nécessaires à la configuration de l'interface réseau à l'aide de EpsonNet Config.

Ecrans de configuration de EpsonNet Config	Composants nécessaires
TCP/IP, WSD, IPP/IPPS, UPnP, Bonjour, MS Network	Protocole Internet (TCP/IP)

Le tableau suivant répertorie les composants nécessaires pour l'impression réseau.

Méthode d'impression	Composants nécessaires
Impression TCP/IP	Protocole Internet (TCP/IP)

4. Double-cliquez sur **Internet Protocol (TCP/IP) (Protocole Internet (TCP/IP))** dans la boîte de dialogue des propriétés de la connexion réseau local pour ouvrir la boîte de dialogue des propriétés des protocoles Internet (TCP/IP). Définissez l'adresse IP, le masque de sous-réseau, puis cliquez sur **OK**.
5. Redémarrez l'ordinateur.

Les composants nécessaires sont maintenant installés. Passez à la section « Configuration de l'interface réseau » à la page 21.

## Macintosh

Pour attribuer une adresse IP, un masque de sous-réseau, etc. à votre Macintosh, procédez comme suit.

### Mac OS X

1. Dans le menu Pomme, sélectionnez **System Preferences (Préférences Système)**.
2. Ouvrez le panneau de contrôle **Network (Réseau)**. Cliquez sur l'onglet **TCP/IP**.

**Remarque:**

*Sous Mac OS X 10.5, sélectionnez la méthode de connexion **Ethernet** dans le panneau de contrôle Network (Réseau), sélectionnez la méthode d'attribution de l'adresse IP dans le menu Configure (Configurer), puis attribuez l'adresse IP.*

3. Sélectionnez **Built-in Ethernet (Ethernet intégré)** dans le menu déroulant Show (Afficher).
4. Attribuez une adresse IP et configurez d'autres paramètres si nécessaire.
5. Cliquez sur le bouton **Apply Now (Appliquer maintenant)** pour enregistrer les modifications.

Passez à la section « Configuration de l'interface réseau » à la page 21.

---

## Configuration de l'interface réseau

### Connexion de l'interface réseau au réseau

Procédez comme suit pour relier l'interface réseau au réseau.

1. Assurez-vous que l'imprimante est hors tension.
2. Connectez une des extrémités du câble réseau au connecteur RJ-45 situé sur l'interface réseau et l'autre extrémité au réseau.



**Important :**

- Vous devez utiliser les câbles à paire torsadée blindée suivants pour connecter l'interface réseau.

-- Catégorie 5 ou supérieure pour la connexion 10Base-T ou 100Base-TX

-- Catégorie 6 ou supérieure pour la connexion 1000Base-T

- ❑ *Ne connectez pas directement l'ordinateur et l'interface réseau. Veillez à relier l'interface réseau au réseau à l'aide d'un concentrateur.*

**Remarque:**

*Vous pouvez utiliser une connexion Ethernet 10Base-T, 100Base-TX et 1000Base-T. Lorsque vous imprimez de nombreuses données, nous vous recommandons d'utiliser un réseau de plus haut débit avec un trafic de faible intensité.*

3. Mettez l'imprimante sous tension. Une fois les voyants d'état éteints, imprimez une feuille d'état du réseau.



**Important :**

*Une fois l'imprimante mise hors tension, attendez que les voyants d'état s'éteignent avant de remettre l'imprimante sous tension, faute de quoi l'interface réseau risque de ne pas fonctionner correctement.*

**Remarque pour Mac OS X 10.5 ou une version plus récente :**

*Comme l'imprimante prend en charge les protocoles Bonjour et qu'elle est sous tension par défaut, vous pouvez l'utiliser en réseau. Pour ce faire, il suffit de la connecter au réseau. Vous pouvez désactiver le paramètre Bonjour à l'aide du panneau de contrôle de l'imprimante. Pour plus d'informations, reportez-vous à la section « Attribution d'une adresse IP dans le panneau de contrôle de l'imprimante » à la page 62.*

Vous pouvez maintenant configurer l'interface réseau utilisée sur le réseau TCP/IP et installer le pilote d'impression à l'aide du Software Disc fourni avec votre imprimante.

Si vous utilisez Windows, reportez-vous à la section « Configuration de l'interface réseau (utilisateurs de Windows) » à la page 22.

Si vous utilisez Macintosh, reportez-vous à la section « Configuration de l'interface réseau (utilisateurs de Macintosh) » à la page 23.

## **Configuration de l'interface réseau (utilisateurs de Windows)**

Configurez l'interface réseau utilisée sur le réseau TCP/IP et installez le pilote d'impression sur votre ordinateur.

1. Assurez-vous que l'imprimante est connectée au réseau (via un concentrateur ou un routeur).

2. Insérez le Software Disc dans le lecteur de CD/DVD.
3. L'écran Epson Install Navi s'ouvre automatiquement.

Si l'écran Epson Install Navi n'apparaît pas, double-cliquez sur le fichier **InstallNavi.exe** sur le Software Disc.

4. Activez la case à cocher **I agree to the contents of the License Agreement (J'accepte le contenu du contrat de licence)**, puis cliquez sur le bouton **Next (Suivant)**.
5. L'écran Software Select (Sélection des logiciels) s'affiche. Pour imprimer via un réseau, veillez à activer les cases à cocher **Epson Driver and Utilities (Pilote et utilitaires Epson)** et **Epson Network Utilities (Utilitaires réseau Epson)**, puis cliquez sur le bouton **Install (Installer)**.

**Remarque:**

*Si votre imprimante est connectée à votre ordinateur à l'aide d'un câble USB, désactivez la case à cocher **Epson Network Utilities (Utilitaires réseau Epson)**.*

6. L'installation des logiciels démarre. Pour effectuer l'installation, suivez les instructions affichées à l'écran.

## **Configuration de l'interface réseau (utilisateurs de Macintosh)**

Configurez l'interface réseau utilisée sur le réseau TCP/IP et installez le pilote d'impression sur votre ordinateur.

1. Assurez-vous que l'imprimante est connectée au réseau (via un concentrateur ou un routeur).
2. Insérez le Software Disc dans le lecteur de CD/DVD.

Le dossier **EPSON** s'ouvre automatiquement.

3. Double-cliquez sur l'icône **Install Navi** à partir du dossier EPSON.

L'écran Epson Install Navi s'ouvre.

4. Entrez votre nom d'utilisateur et votre mot de passe dans l'écran d'authentification.
5. Activez la case à cocher **I agree to the contents of the License Agreement (J'accepte le contenu du contrat de licence)**, puis cliquez sur le bouton **Next (Suivant)**.

6. L'écran Software Select (Sélection des logiciels) s'affiche. Pour imprimer via un réseau, veillez à activer les cases à cocher **Epson Driver and Utilities (Pilote et utilitaires Epson)** et **Epson Network Utilities (Utilitaires réseau Epson)**, puis cliquez sur le bouton **Install (Installer)**.

**Remarque:**

*Si votre imprimante est connectée à votre ordinateur à l'aide d'un câble USB, désactivez la case à cocher **Epson Network Utilities (Utilitaires réseau Epson)**.*

7. L'installation des logiciels démarre. Pour effectuer l'installation, suivez les instructions affichées à l'écran.

## Configuration de l'imprimante

*Mac OS X 10.5 ou une version plus récente*

1. Ouvrez **System Preferences (Préférences Système)**.
2. Ouvrez **Print & Fax (Imprimer et télécopier)**.
3. Cliquez sur le bouton **+** pour ajouter une nouvelle imprimante.
4. Sélectionnez le modèle d'imprimante connectée avec Bonjour souhaité.

**Remarque:**

*Si l'imprimante ne s'affiche pas avec la connexion souhaitée, cliquez sur **More Printers (Plus d'imprimantes)**, sélectionnez la connexion souhaitée dans la liste déroulante, puis sélectionnez le modèle de l'imprimante.*

5. Cliquez sur **Add (Ajouter)**.

Vous pouvez maintenant utiliser l'imprimante au sein du réseau TCP/IP.

**Remarque:**

*Si votre produit prend en charge la fonction de numérisation, reportez-vous au Guide d'utilisation du produit pour définir les paramètres.*



---

## **Installation du pilote d'impression**

### **A propos de l'installation du pilote d'impression**

Pour pouvoir utiliser l'imprimante au sein d'un réseau, vous devez installer le pilote correspondant sur votre ordinateur. La section suivante explique comment installer le pilote d'impression manuellement. Reportez-vous à la section de ce chapitre correspondant à votre système d'exploitation.

### **Windows 8/7/Vista/Server 2012/Server 2008**

La procédure d'installation du pilote d'impression varie selon la méthode d'impression privilégiée.

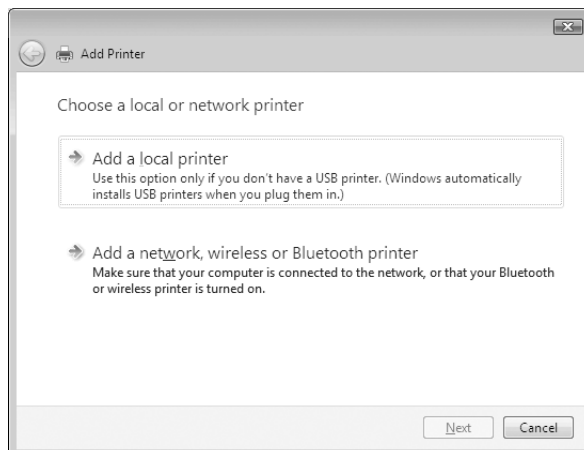
#### **Impression TCP/IP**

**Remarque:**

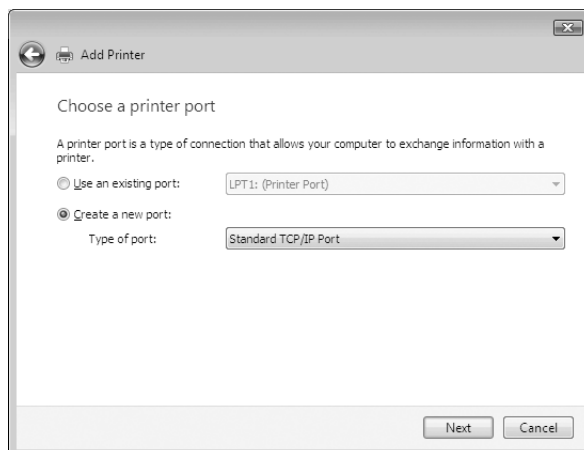
*Si vous utilisez EpsonNet Print, la procédure d'installation est différente. Pour plus d'informations, reportez-vous à la section « A propos de EpsonNet Print » à la page 46. Notez que EpsonNet Print ne prend pas en charge l'environnement IPv6.*

1. Ouvrez le **Control Panel (Panneau de configuration)**, puis **View devices and printers (Afficher les périphériques et imprimantes)** (Windows 8/7/Server 2012) ou **Printers (Imprimantes)** (Windows Vista/Server 2008).
2. Cliquez sur **Add a printer (Ajouter une imprimante)** pour lancer l'Assistant Add Printer (Ajout d'imprimante).

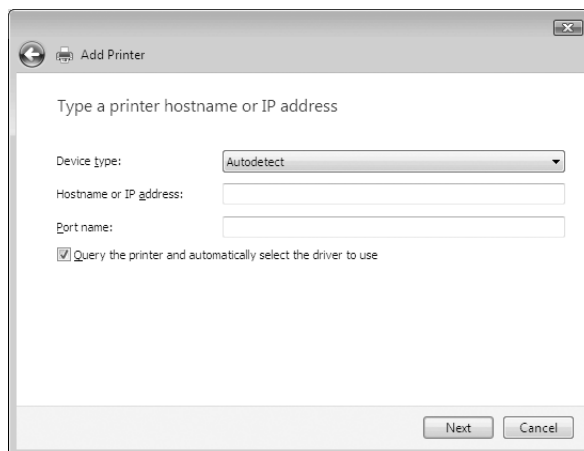
3. Cliquez sur **Add a local printer (Ajouter une imprimante locale)**.



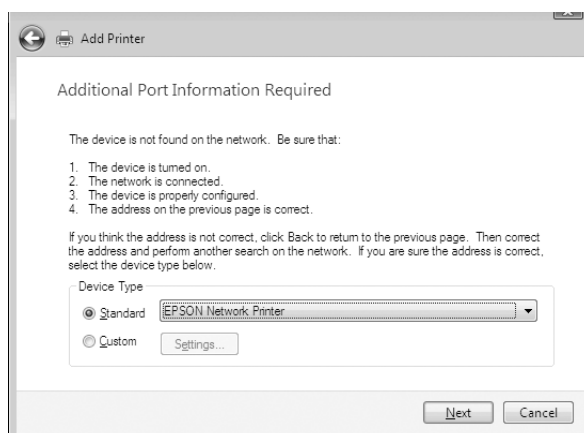
4. Sélectionnez la case d'option **Create a new port (Créer un nouveau port)**, puis **Standard TCP/IP Port (Port TCP/IP standard)** dans la liste. Cliquez ensuite sur **Next (Suivant)**.



5. Saisissez l'adresse IP de l'interface réseau, puis cliquez sur **Next (Suivant)**.



6. Si une erreur se produit, la boîte de dialogue suivante apparaît. Sélectionnez la case d'option **Standard**, puis **EPSON Network Printer (Imprimante réseau EPSON)**. Cliquez sur **Next (Suivant)**.



7. Cliquez sur **Finish (Terminer)**.
8. Pour installer le pilote d'impression, reportez-vous à la section « Installation d'un pilote d'impression » à la page 29.

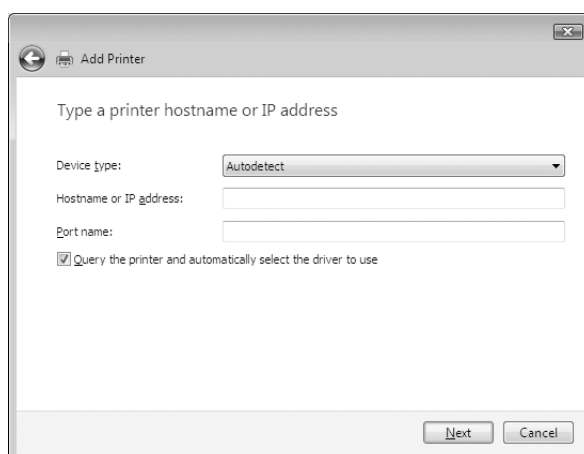
### **Impression via Internet (IPP/IPPS)**

1. Ouvrez le **Control Panel (Panneau de configuration)**, puis **View devices and printers (Afficher les périphériques et imprimantes)** (Windows 8/7/Server 2012) ou **Printers (Imprimantes)** (Windows Vista/Server 2008).

2. Cliquez sur **Add a printer (Ajouter une imprimante)** pour lancer l'Assistant Add Printer (Ajout d'imprimante).
3. Cliquez sur **Add a network, wireless or Bluetooth printer (Ajouter une imprimante réseau, sans fil ou Bluetooth)**.
4. Cliquez sur **The printer that I want isn't listed (L'imprimante que je veux n'est pas répertoriée)**.
5. Sélectionnez la case d'option **Add a printer using a TCP/IP address or hostname (Ajouter une imprimante à l'aide d'une adresse TCP/IP ou d'un nom d'hôte)**, puis cliquez sur **Next (Suivant)**.
6. Saisissez l'URL du périphérique cible dans la zone **Hostname (Nom d'hôte)** ou **IP address (Adresse IP)**, conformément au format indiqué ci-dessous. Il doit s'agir de la même URL que celle définie dans la page d'informations IPP/IPPS de EpsonNet Config.

http://adresse IP de l'interface réseau:631/nom de l'imprimante

Exemple : http://192.168.100.201:631/EPSON\_IPP\_Printer



**Remarque:**

Vérifiez l'adresse IP de l'interface réseau à l'aide de EpsonNet Config. Pour plus d'informations, reportez-vous à la section « A propos de EpsonNet Config » à la page 40.

7. Conformez-vous aux instructions affichées pour installer le périphérique. Si besoin, reportez-vous à la section « Installation d'un pilote d'impression » à la page 29.

8. Si vous voulez imprimer avec IPPS (impression IPP sécurisée), vous devez importer un certificat numérique vers votre imprimante à l'aide de EpsonNet Config with Web Browser. Pour plus d'informations, reportez-vous à la section « EpsonNet Config with Web Browser » à la page 43.

### **Installation d'un pilote d'impression**

1. Insérez le Software Disc fourni avec le périphérique.
2. Si l'écran Epson Install Navi s'affiche, fermez la fenêtre.
3. Sur l'écran Add Printer (Ajout d'imprimante), cliquez sur le bouton **Have Disk (Disquette fournie)**. La boîte de dialogue Install From Disk (Installer à partir du disque) apparaît.
4. Cliquez sur **Browse (Parcourir)**.
5. Sélectionnez votre lecteur de CD/DVD dans la zone relative aux lecteurs et double-cliquez sur le dossier **WINX64** ou **WINX86** selon votre système d'exploitation. Cliquez sur **Open (Ouvrir)**.
6. Dans la boîte de dialogue Install From Disk (Installer à partir du disque), cliquez sur **OK**.
7. Sélectionnez le nom de modèle du périphérique, puis cliquez sur **Next (Suivant)**.

#### **Remarque:**

Si l'Assistant Add Printer (Ajout d'imprimante) vous invite à choisir entre les options **Keep existing driver (Conserver le pilote existant)** et **Replace existing driver (Remplacer le pilote existant)**, sélectionnez la case d'option **Replace existing driver (Remplacer le pilote existant)**.

8. Cliquez sur **Finish (Terminer)** et suivez les instructions affichées à l'écran pour achever l'installation.

### **Windows XP**

La procédure d'installation du pilote d'impression varie selon la méthode d'impression privilégiée.

### **Impression TCP/IP**

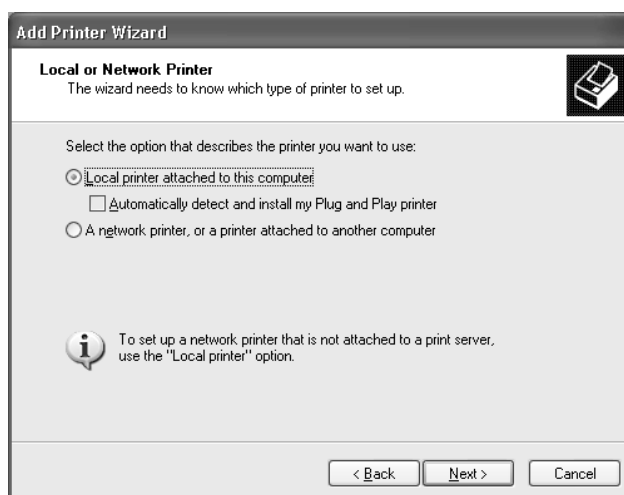
#### **Remarque:**

Si vous utilisez EpsonNet Print, la procédure d'installation est différente. Pour plus d'informations, reportez-vous à la section « A propos de EpsonNet Print » à la page 46.

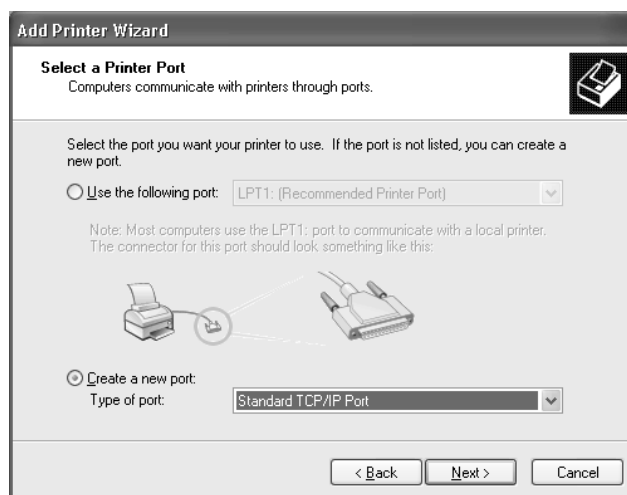
1. Cliquez sur **Start (Démarrer)**, puis sur **Control Panel (Panneau de configuration)**. Sélectionnez **Printers and Other Hardware (Imprimantes et autres périphériques)**, puis cliquez sur **Printers and Faxes (Imprimantes et télécopieurs)**.
2. Dans la zone **Printer Tasks (Tâches d'impression)**, cliquez sur **Add a printer (Ajouter une imprimante)** afin de lancer l'Assistant Add Printer (Ajout d'imprimante), puis cliquez sur **Next (Suivant)**.
3. Cliquez sur **Local printer attached to this computer (Imprimante locale connectée à cet ordinateur)**, désactivez la case à cocher **Automatically detect and install my Plug and Play printer (Détection automatique et installation de l'imprimante Plug-and-Play)**, puis cliquez sur **Next (Suivant)**.

**Remarque:**

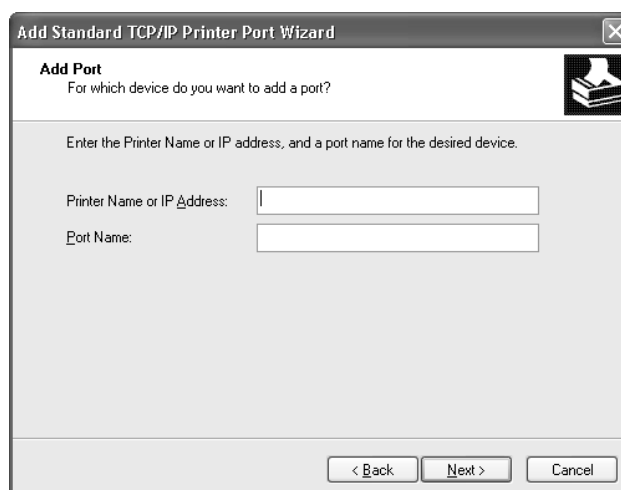
*Vous devez désactiver la case à cocher **Automatically detect and install my Plug and Play printer (Détection automatique et installation de l'imprimante Plug-and-Play)**, car l'imprimante est reliée directement au réseau et non à un ordinateur Windows XP.*



4. Sélectionnez la case d'option **Create a new port (Créer un nouveau port)**, puis **Standard TCP/IP Port (Port TCP/IP standard)** dans la liste. Cliquez ensuite sur **Next (Suivant)**.



5. Saisissez l'adresse IP de l'interface réseau, puis cliquez sur **Next (Suivant)**.



- Si une erreur se produit, la boîte de dialogue suivante apparaît. Sélectionnez la case d'option **Standard**, puis **EPSON Network Printer (Imprimante réseau EPSON)**. Cliquez sur **Next (Suivant)**.



- Cliquez sur **Finish (Terminer)**.
- Pour installer le pilote d'impression, reportez-vous à la section « Installation d'un pilote d'impression » à la page 33.

### **Impression via Internet (IPP/IPPS)**

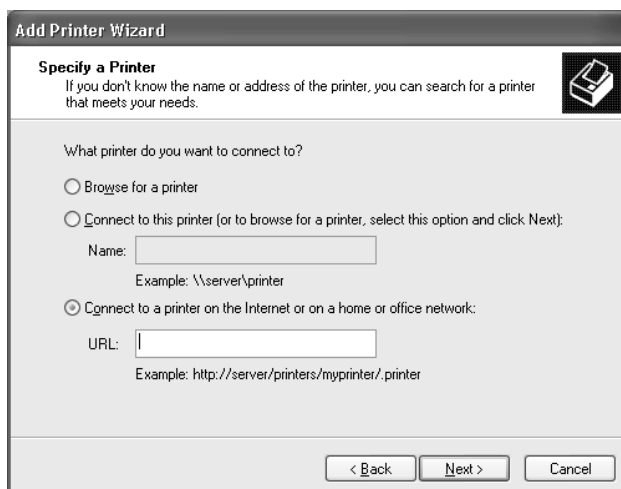
- Cliquez sur **Start (Démarrer)**, puis sur **Control Panel (Panneau de configuration)**. Sélectionnez **Printers and Other Hardware (Imprimantes et autres périphériques)**, puis cliquez sur **Printers and Faxes (Imprimantes et télécopieurs)**.
- Dans la zone **Printer Tasks (Tâches d'impression)**, cliquez sur **Add a printer (Ajouter une imprimante)** afin de lancer l'Assistant Add Printer (Ajout d'imprimante), puis cliquez sur **Next (Suivant)**.
- Sélectionnez la case d'option **A network printer, or a printer attached to another computer (Une imprimante réseau ou une imprimante connectée à un autre ordinateur)**, puis cliquez sur le bouton **Next (Suivant)**.
- Sélectionnez la case d'option **Connect to a printer on the Internet or on a home or office network (Se connecter à une imprimante sur Internet ou sur un réseau domestique ou d'entreprise)**.



5. Saisissez l'URL de l'imprimante voulue en respectant le format ci-dessous. Il doit s'agir de la même URL que celle définie dans la page d'informations IPP/IPPS de EpsonNet Config.

http://adresse IP de l'imprimante:631/nom de l'imprimante

Exemple : http://192.168.100.201:631/EPSON\_IPP\_Printer



**Remarque:**

Vérifiez l'adresse IP de l'interface réseau à l'aide de EpsonNet Config. Pour plus d'informations, reportez-vous à la section « A propos de EpsonNet Config » à la page 40.

6. Conformez-vous aux instructions affichées pour installer l'imprimante. Si besoin, reportez-vous à la section « Installation d'un pilote d'impression » à la page 33.
7. Si vous voulez imprimer avec IPPS (impression IPP sécurisée), vous devez importer un certificat numérique vers votre imprimante à l'aide de EpsonNet Config with Web Browser. Pour plus d'informations, reportez-vous à la section « EpsonNet Config with Web Browser » à la page 43.

### **Installation d'un pilote d'impression**

1. Insérez le Software Disc fourni avec l'imprimante.
2. Si l'écran Epson Install Navi s'affiche, fermez la fenêtre.
3. Sur l'écran Add Printer (Ajout d'imprimante), cliquez sur le bouton **Have Disk (Disquette fournie)**. La boîte de dialogue Install From Disk (Installer à partir du disque) apparaît.

4. Cliquez sur **Browse (Parcourir)**.
5. Sélectionnez votre lecteur de CD/DVD dans la zone relative aux lecteurs et double-cliquez sur le dossier **WINX64** ou **WINX86**. Cliquez sur **Open (Ouvrir)**.
6. Dans la boîte de dialogue Install From Disk (Installer à partir du disque), cliquez sur **OK**.
7. Sélectionnez le nom du modèle de l'imprimante, puis cliquez sur **Next (Suivant)**.

**Remarque:**

Si l'Assistant Add Printer (Ajout d'imprimante) vous invite à choisir entre les options **Keep existing driver (Conserver le pilote existant)** et **Replace existing driver (Remplacer le pilote existant)**, sélectionnez la case d'option **Replace existing driver (Remplacer le pilote existant)**.

8. Cliquez sur **Finish (Terminer)** et suivez les instructions affichées à l'écran pour achever l'installation.

## Windows Server 2003

La procédure d'installation du pilote d'impression varie selon la méthode d'impression privilégiée.

### Impression TCP/IP

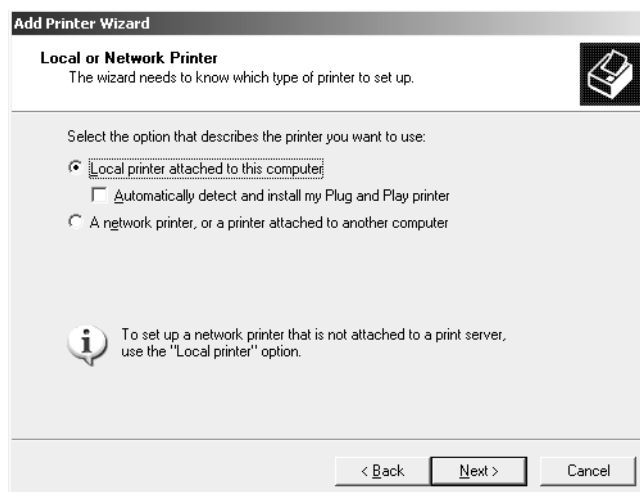
**Remarque:**

Si vous utilisez EpsonNet Print, la procédure d'installation est différente. Pour plus d'informations, reportez-vous à la section « A propos de EpsonNet Print » à la page 46.

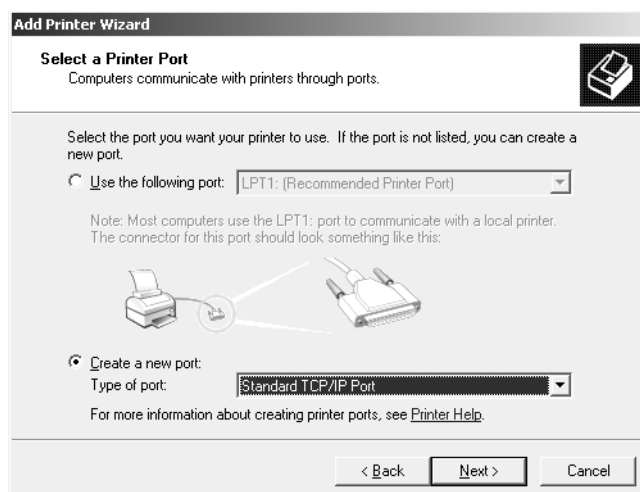
1. Cliquez sur **Start (Démarrer)**, puis sélectionnez **Printers and Faxes (Imprimantes et télécopieurs)**.
2. Double-cliquez sur l'icône **Add Printer (Ajout d'imprimante)** afin de lancer l'Assistant Add Printer (Ajout d'imprimante), puis cliquez sur **Next (Suivant)**.
3. Cliquez sur **Local printer attached to this computer (Imprimante locale connectée à cet ordinateur)**, désactivez la case à cocher **Automatically detect and install my Plug and Play printer (Détection automatique et installation de l'imprimante Plug-and-Play)**, puis cliquez sur **Next (Suivant)**.

**Remarque:**

*Vous devez désactiver la case à cocher **Automatically detect and install my Plug and Play printer (Détection automatique et installation de l'imprimante Plug-and-Play)**. L'imprimante est en effet directement reliée au réseau (et non à un ordinateur).*

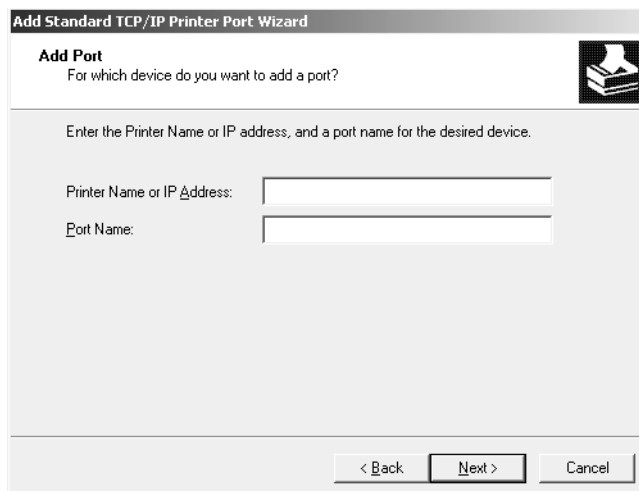


4. Sélectionnez la case d'option **Create a new port (Créer un nouveau port)**, puis **Standard TCP/IP Port (Port TCP/IP standard)** dans la liste. Cliquez sur **Next (Suivant)**.

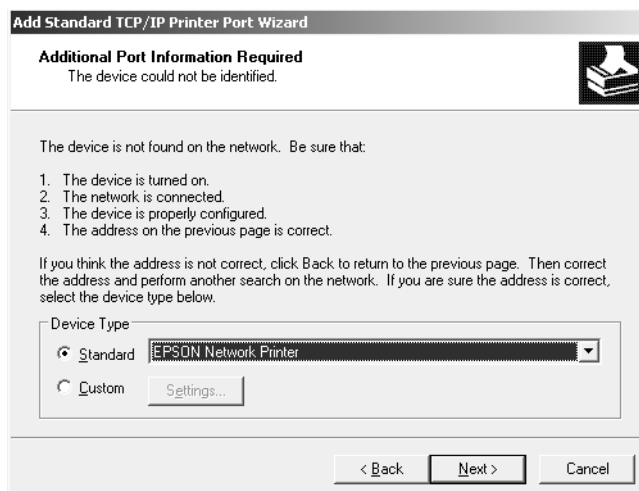


5. Lorsque la boîte de dialogue Assistant Ajout de port imprimante TCP/IP standard s'affiche, cliquez sur **Next (Suivant)**.

6. Saisissez l'adresse IP de l'interface réseau, puis cliquez sur **Next (Suivant)**.



7. Si une erreur se produit, la boîte de dialogue suivante apparaît. Sélectionnez la case d'option **Standard**, puis **EPSON Network Printer (Imprimante réseau EPSON)**. Cliquez sur **Next (Suivant)**.



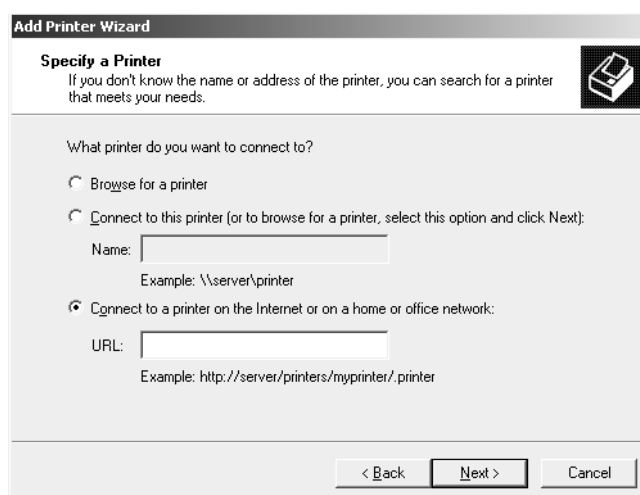
8. Cliquez sur **Finish (Terminer)**.
9. Pour installer le pilote d'impression, reportez-vous à la section « Installation d'un pilote d'impression » à la page 38.

## Impression via Internet (IPP/IPPS)

1. Cliquez sur **Start (Démarrer)**, puis sélectionnez **Printers and Faxes (Imprimantes et télécopieurs)**.
2. Double-cliquez sur l'icône **Add Printer (Ajout d'imprimante)** afin de lancer l'Assistant Add Printer (Ajout d'imprimante), puis cliquez sur **Next (Suivant)**.
3. Sélectionnez **A network printer, or a printer attached to another computer (Une imprimante réseau ou une imprimante connectée à un autre ordinateur)**, puis cliquez sur **Next (Suivant)**.
4. Sélectionnez la case d'option **Connect to a printer on the Internet or on a home or office network (Se connecter à une imprimante sur Internet ou sur un réseau domestique ou d'entreprise)**.
5. Saisissez l'adresse URL permettant d'accéder à l'imprimante voulue en respectant le format ci-dessous. Il doit s'agir de la même adresse URL que celle définie dans la page d'informations IPP/IPPS de EpsonNet Config.

http://adresse IP de l'imprimante:631/nom de l'imprimante

Exemple : http://192.168.100.201:631/EPSON\_IPP\_Printer



### Remarque:

Vérifiez l'adresse IP de l'interface réseau à l'aide de EpsonNet Config. Pour plus d'informations, reportez-vous à la section « A propos de EpsonNet Config » à la page 40.

6. Conformez-vous aux instructions affichées pour installer l'imprimante. Si besoin, reportez-vous à la section « Installation d'un pilote d'impression » à la page 38.
7. Si vous voulez imprimer avec IPPS (impression IPP sécurisée), vous devez importer un certificat numérique vers votre imprimante à l'aide de EpsonNet Config with Web Browser. Pour plus d'informations, reportez-vous à la section « EpsonNet Config with Web Browser » à la page 43.

### **Installation d'un pilote d'impression**

1. Insérez le Software Disc fourni avec l'imprimante.
2. Si l'écran Epson Install Navi s'affiche, fermez la fenêtre.
3. Sur l'écran Add Printer (Ajout d'imprimante), cliquez sur le bouton **Have Disk (Disquette fournie)**. La boîte de dialogue Install From Disk (Installer à partir du disque) apparaît.
4. Cliquez sur **Browse (Parcourir)**.
5. Sélectionnez votre lecteur de CD/DVD dans la zone relative aux lecteurs et double-cliquez sur le dossier **WINX64** ou **WINX86**. Cliquez sur **Open (Ouvrir)**.
6. Dans la boîte de dialogue Install From Disk (Installer à partir du disque), cliquez sur **OK**.
7. Sélectionnez le nom du modèle de l'imprimante, puis cliquez sur **Next (Suivant)**.

#### **Remarque:**

Si l'Assistant Add Printer (Ajout d'imprimante) vous invite à choisir entre les options **Keep existing driver (Conserver le pilote existant)** et **Replace existing driver (Remplacer le pilote existant)**, sélectionnez la case d'option **Replace existing driver (Remplacer le pilote existant)**.

8. Cliquez sur **Finish (Terminer)**, puis suivez les instructions affichées à l'écran pour finir l'installation.

### **Macintosh**

Suivez la procédure décrite ci-après pour configurer l'imprimante.

**Remarque:**

Assurez-vous que le pilote d'impression est installé sur votre poste Macintosh avant d'effectuer les opérations indiquées ci-après. Reportez-vous au manuel fourni avec votre imprimante pour plus d'informations sur la procédure du pilote d'impression.

**Mac OS X 10.5 ou une version plus récente***Impression Bonjour*

1. Ouvrez **System Preferences (Préférences Système)**.
2. Ouvrez **Print & Fax (Imprimer et télécopier)**.
3. Cliquez sur le bouton **+** pour ajouter une nouvelle imprimante.
4. Sélectionnez le modèle d'imprimante connectée avec Bonjour souhaité.
5. Cliquez sur **Add (Ajouter)**.

*Impression TCP/IP*

1. Ouvrez **System Preferences (Préférences Système)**.
2. Ouvrez **Print & Fax (Imprimer et télécopier)**.
3. Cliquez sur le bouton **+** pour ajouter une nouvelle imprimante.
4. Cliquez sur **IP**.
5. Sélectionnez le protocole d'impression désiré dans la liste déroulante.
6. Entrez le nom d'hôte ou l'adresse IP de l'imprimante.
7. Sélectionnez le modèle d'imprimante souhaité.
8. Cliquez sur **Add (Ajouter)**.

## Chapitre 3

### Logiciels réseau

Ce chapitre vous indique comment utiliser les logiciels réseau fournis avec l'imprimante.

**Remarque:**

*Les logiciels fournis varient selon le modèle de l'imprimante.*

### EpsonNet Config pour Windows

#### A propos de EpsonNet Config

EpsonNet Config est un logiciel de configuration Windows destiné aux administrateurs qui leur permet de configurer l'interface réseau pour le protocole TCP/IP.

**Remarque:**

*Veillez à utiliser le logiciel EpsonNet Config inclus sur le Software Disc fourni avec ce produit.*

#### Configuration requise

Le tableau suivant détaille la configuration requise pour l'utilisation de EpsonNet Config :

Systèmes d'exploitation	Windows 8 Windows 7 Windows Vista Windows XP Professionnel/Édition familiale Windows Server 2012 Windows Server 2008/Windows Server 2008 R2 Windows Server 2003/Windows Server 2003 R2
Espace disque dur	30 Mo



## Installation de EpsonNet Config

Vous pouvez installer EpsonNet Config sur votre ordinateur à l'aide du Software Disc fourni avec votre imprimante. Insérez le Software Disc dans le lecteur de CD/DVD, puis sélectionnez **EpsonNet Config** sur l'écran Software Select (Sélection des logiciels).

### Remarque:

- ❑ Vous devez vous connecter au système d'exploitation avec un compte d'administrateur pour installer EpsonNet Config.
- ❑ Si vous ajoutez ou supprimez des protocoles ou des services sur votre système d'exploitation après avoir installé EpsonNet Config, il est possible que EpsonNet Config ne fonctionne pas correctement. Dans ce cas, désinstallez et réinstallez EpsonNet Config.
- ❑ Si la fenêtre d'alerte de sécurité Windows s'affiche une fois EpsonNet Config lancé, cliquez sur le bouton **Allow access (Autoriser l'accès)** ou **Unblock (Débloquer)**, faute de quoi les périphériques ne seront pas affichés sur l'écran de EpsonNet Config.

## Accès au Guide d'utilisation de EpsonNet Config

Le Guide d'utilisation de EpsonNet Config contient des informations détaillées, relatives à EpsonNet Config. Procédez comme suit pour afficher le Guide d'utilisation de EpsonNet Config.

1. Cliquez sur **Start (Démarrer)**, pointez sur **All Programs (Tous les programmes)**, sélectionnez **EpsonNet**, puis sélectionnez **EpsonNet Config V4**.
2. Cliquez sur **EpsonNet Config User's Guide (Guide d'utilisation de EpsonNet Config)**.

Le Guide d'utilisation de EpsonNet Config s'affiche. Vous pouvez obtenir des informations relatives à l'utilisation de EpsonNet Config en cliquant sur les liens situés sur la première page ou sur la page de la table des matières.

---

## EpsonNet Config pour Macintosh

### A propos de EpsonNet Config

EpsonNet Config pour Macintosh est un logiciel de configuration Macintosh destiné aux administrateurs qui leur permet de configurer l'interface réseau pour le protocole TCP/IP.

**Remarque:**

Veillez à utiliser le logiciel *EpsonNet Config* inclus sur le *Software Disc* fourni avec ce produit.

## Configuration requise

Le tableau suivant détaille la configuration requise pour l'utilisation de *EpsonNet Config* :

Systèmes d'exploitation	Mac OS 10.4 ou une version plus récente
Espace disque dur	30 Mo

## Installation de *EpsonNet Config*

Vous pouvez installer *EpsonNet Config* sur votre ordinateur à l'aide du *Software Disc* fourni avec votre imprimante. Insérez le *Software Disc* dans le lecteur de CD/DVD, puis sélectionnez **EpsonNet Config** sur l'écran *Software Select* (Sélection des logiciels).

## Accès au Guide d'utilisation de *EpsonNet Config*

Le Guide d'utilisation de *EpsonNet Config* contient des informations détaillées, relatives à *EpsonNet Config*. Procédez comme suit pour afficher le Guide d'utilisation de *EpsonNet Config*.

1. Démarrez le Finder.
2. Dans le dossier **Applications**, double-cliquez sur le dossier **EpsonNet**, puis double-cliquez sur le dossier **EpsonNet Config V4**. Pour finir, double-cliquez sur l'icône **EpsonNet Config**.

L'application *EpsonNet Config* démarre.

3. Dans le menu Aide, sélectionnez **EpsonNet Config Help (Aide de EpsonNet Config)**.

Le Guide d'utilisation de *EpsonNet Config* s'affiche. Vous pouvez obtenir des informations relatives à l'utilisation de *EpsonNet Config* en cliquant sur les liens situés sur la première page ou sur la page de la table des matières.

---

## **EpsonNet Config with Web Browser**

### **A propos de EpsonNet Config**

EpsonNet Config with Web Browser est un utilitaire basé sur le Web qui permet de configurer l'imprimante utilisée sur un réseau.

Lancez EpsonNet Config en tapant l'adresse IP de l'interface réseau dans la zone URL de votre navigateur. EpsonNet Config vous permet de configurer l'interface réseau pour les protocoles TCP/IP, NetWare, MS Network, IPP et SNMP.

### **Navigateurs Internet pris en charge**

- Microsoft Internet Explorer version 6.0 ou ultérieure
- Apple Safari version 3 ou ultérieure
- Mozilla Firefox version 3.6 ou ultérieure

## **Configuration de l'interface réseau à l'aide de EpsonNet Config with Web Browser**

Une fois que vous avez affecté une adresse IP à l'interface réseau à l'aide de EpsonNet Setup, EpsonNet Config pour Windows ou Macintosh ou de la commande arp/ping, vous pouvez configurer l'interface réseau à l'aide de l'application EpsonNet Config with Web Browser.

#### **Remarque:**

- Votre ordinateur doit obligatoirement être équipé d'un navigateur Internet.*
- Le protocole TCP/IP de l'ordinateur et de l'interface réseau doit être correctement défini.*
- N'exécutez pas EpsonNet Config pour Windows ou Macintosh et EpsonNet Config with Web Browser en même temps.*
- Il se peut que votre navigateur n'autorise pas l'utilisation de certains caractères. Pour plus d'informations, reportez-vous à la documentation de votre système d'exploitation ou de votre navigateur.*

La procédure suivante montre un exemple de configuration de l'interface réseau sur un réseau TCP/IP IPv4.

1. Mettez l'imprimante sous tension.

2. Lancez EpsonNet Config en procédant de l'une des manières suivantes :

- Lancez EpsonNet Config pour Windows ou pour Macintosh. Sélectionnez l'imprimante à configurer dans la liste, puis cliquez sur **Launch Browser (Lancer navigateur)**.
- Ouvrez votre navigateur et saisissez directement l'adresse IP de l'interface réseau. N'exécutez pas EpsonNet Config pour Windows ou pour Macintosh.

**https://**adresse IP de l'interface réseau/

Exemple : **https://192.168.100.201/**

**Remarque:**

- Vérifiez l'adresse IP de l'interface réseau à l'aide de EpsonNet Config. Pour plus de détails, reportez-vous à la section « A propos de EpsonNet Config » à la page 40 (utilisateurs de Windows) ou « A propos de EpsonNet Config » à la page 41 (utilisateurs de Macintosh).
- Si l'écran d'alerte de sécurité Windows apparaît, cliquez sur **Continue (Continuer)** pour démarrer EpsonNet Config with Web Browser.

3. Cliquez sur **TCP/IP** sous Network (Réseau) dans le menu Configuration, puis cliquez sur **IPv4 Address (Adresse IPv4)** pour afficher l'écran des paramètres TCP/IP IPv4.

**Remarque:**

*Si vous souhaitez configurer un protocole autre que TCP/IP, définissez les paramètres souhaités de l'écran Configuration - Network (Configuration - Réseau).*

4. Sélectionnez une méthode d'obtention des adresses IP. Lorsque vous sélectionnez **Auto**, le protocole DHCP devient disponible et attribue une adresse IP automatiquement. Si vous souhaitez définir l'adresse IP vous-même, sélectionnez l'option **Manual (Manuel)**.

**Remarque:**

- L'administrateur réseau doit vérifier toute modification des paramètres de l'adresse IP.
- Lorsque l'option **Auto** est sélectionnée, le protocole DHCP devient disponible. Avant d'utiliser le serveur DHCP, assurez-vous qu'il est installé sur votre ordinateur et qu'il est correctement configuré. Pour plus d'informations, reportez-vous à l'aide en ligne de votre système d'exploitation.
- Si l'option **Set Using Automatic Private IP Addressing (APIPA) (Définir à l'aide de l'adressage IP automatique privé (APIPA))** est activée, une adresse IP privée est automatiquement attribuée à l'interface réseau même si aucun serveur DHCP n'est relié à votre système ou à votre réseau.

- ❑ *Si la fonction DNS n'est pas prise en charge, nous vous recommandons de sélectionner **Manual (Manuel)**, puis de saisir l'adresse IP. De fait, si vous sélectionnez **Auto**, l'adresse IP de l'interface réseau change à chaque fois que vous mettez l'imprimante sous tension. Vous devez donc modifier la configuration du port de l'imprimante en conséquence.*
5. Pour attribuer une adresse IP manuellement, entrez l'adresse IP, le masque de sous-réseau et la passerelle par défaut. Veillez à utiliser une adresse qui n'entre pas en conflit avec les autres périphériques du réseau.

**Remarque:**

*Si un serveur ou un routeur fonctionne en tant que passerelle, saisissez son adresse IP en guise d'adresse de passerelle. Si aucune passerelle n'est utilisée, conservez les valeurs par défaut.*

6. Si vous souhaitez obtenir automatiquement une adresse privée comprise entre 169.254.1.1 et 169.254.254.254 lorsque le serveur DHCP ne peut pas vous attribuer d'adresse IP, laissez l'option **Set Using Automatic Private IP Addressing (APIPA) (Définir à l'aide de l'adressage IP automatique privé (APIPA))** configurée sur **Enable (Oui)**. Sinon, sélectionnez **Disable (Non)**.
7. Lorsque vous configurez une adresse IP à l'aide de la commande ping, définissez **Set Using PING (Définir par PING)** sur **Enable (Oui)**. Sélectionnez **Disable (Non)** si vous définissez l'adresse IP à l'aide de EpsonNet Config, cela évite toute modification inattendue de l'adresse.
8. Définissez **Acquire DNS Server Address Automatically (Obtenir l'adresse du serveur DNS automatiquement)** sur **Enable (Oui)** pour obtenir l'adresse du serveur DNS à partir du serveur DHCP.

Si vous souhaitez saisir manuellement l'adresse du serveur DNS, sélectionnez **Disable (Non)**, puis saisissez l'adresse IP du serveur DNS.

9. Définissez **Acquire Host Name and Domain Name Automatically (Obtenir le nom d'hôte et le nom de domaine automatiquement)** sur **Enable (Oui)** si vous souhaitez obtenir le nom d'hôte et le nom de domaine à l'aide du serveur DHCP.

Si vous souhaitez les spécifier manuellement, saisissez le nom d'hôte et le nom de domaine dans les zones de texte.

10. Définissez **Register Network Interface Address to DNS Server (Enregistrer l'adresse de l'interface réseau dans le serveur DNS)** sur **Enable (Oui)** si vous souhaitez enregistrer le nom d'hôte et le nom de domaine sur le serveur DNS à partir du serveur DHCP prenant en charge la fonction DNS dynamique.

Définissez **Register Network Interface Address Directly to DNS Server (Enregistrer l'adresse de l'interface réseau directement dans le serveur DNS)** sur **Enable (Oui)** si vous souhaitez enregistrer le nom d'hôte et le nom de domaine directement sur le serveur DNS.

11. Mac OS X uniquement:

Sélectionnez **Enable (Oui)** ou **Disable (Non)** pour **Use Bonjour (Utiliser Bonjour)**. Si vous sélectionnez **Enable (Oui)**, saisissez le nom Bonjour et le nom de l'imprimante Bonjour.

12. Ne fermez votre navigateur Internet et n'envoyez un travail à votre imprimante qu'une fois ce message affiché à l'écran. Conformez-vous aux instructions affichées pour réinitialiser l'imprimante.

**Remarque:**

- La nouvelle adresse IP n'est disponible qu'après réinitialisation de l'imprimante. Vous devez donc saisir la nouvelle adresse IP pour redémarrer EpsonNet Config.*
- Seules les modifications effectuées sur la page sur laquelle vous avez cliqué sur **Transmit (Transmettre)** prennent effet.*

## **Ecran d'ouverture**

Vous pouvez accéder à l'écran d'ouverture suivant en saisissant l'adresse IP de l'interface réseau dans la barre d'adresses de votre navigateur.

**Remarque:**

- L'élément n'apparaît que si l'imprimante prend en charge la fonction. Il est possible que le nom de l'élément varie en fonction du modèle.*
- Pour plus de détails au sujet de chaque élément, reportez-vous à l'aide de EpsonNet Config with Web Browser.*

---

## **EpsonNet Print**

### **A propos de EpsonNet Print**

EpsonNet Print est un utilitaire qui permet aux imprimantes du réseau TCP/IP de procéder à une impression poste-à-poste.

EpsonNet Print vous permet de localiser une imprimante située sur le même segment ou au-delà d'un routeur. Vous avez le choix entre l'impression LPR standard, l'impression LPR avancée et l'impression rapide.

**Remarque:**

*EpsonNet Print ne prend pas en charge l'environnement IPv6.*

## Configuration requise

Le tableau suivant détaille la configuration requise pour l'utilisation de EpsonNet Print.

Systèmes d'exploitation	Windows 8 Windows 7 Windows Vista (avec Service Pack version 2 ou une version supérieure) Windows XP Edition familiale/Professionnel (avec Service Pack 3 ou une version supérieure) Windows Server 2012 Windows Server 2008 (avec Service Pack version 2 ou une version supérieure) Windows Server 2008 R2 Windows Server 2003 (avec Service Pack version 2 ou une version supérieure)
-------------------------	--

## Installation de EpsonNet Print

Vous pouvez installer EpsonNet Print sur votre ordinateur à l'aide du Software Disc fourni avec votre imprimante. Insérez le Software Disc dans le lecteur de CD/DVD, puis sélectionnez **EpsonNet Print** sur l'écran Software Select (Sélection des logiciels).

### Sous Windows 8/7/Vista/XP/Server 2012/Server 2008/Server 2003

Procédez comme suit pour ajouter un port à l'aide de l'Add Printer Wizard (Assistant Ajout d'imprimante).

- Si vous souhaitez ajouter un port à une imprimante dont l'adresse IP est affectée automatiquement par le routeur ou le serveur DHCP, reportez-vous à la section « Ajout d'un port à une imprimante disposant d'une adresse IP dynamique » à la page 48.

- ❑ Si vous souhaitez ajouter un port à l'imprimante dont l'adresse IP est affectée manuellement, reportez-vous à la section « Ajout d'un port à une imprimante disposant d'une adresse IP statique » à la page 51.

**Remarque:**

- ❑ *Assurez-vous que l'ordinateur est connecté au réseau et que le protocole TCP/IP est correctement défini.*
- ❑ *Une adresse IP valable doit être affectée à l'imprimante.*

### **Ajout d'un port à une imprimante disposant d'une adresse IP dynamique**

1. Sous Windows 8/7/Vista/Server 2012/Server 2008 : ouvrez le **Control Panel (Panneau de configuration)**, puis **View devices and printers (Afficher les périphériques et imprimantes)** (Windows 8/7/Server 2012) ou **Printers (Imprimantes)** (Windows Vista/Server 2008). Cliquez sur **Add a printer (Ajouter une imprimante)** pour démarrer l'Add Printer Wizard (Assistant Ajout d'imprimante).

Sous Windows XP : cliquez sur **Start (Démarrer)**, puis sur **Printers and Faxes (Imprimantes et télécopieurs)**. Sous Printer Tasks (Tâches d'impression), cliquez sur **Add a printer (Ajouter une imprimante)** pour démarrer l'Add Printer Wizard (Assistant Ajout d'imprimante). Cliquez sur **Next (Suivant)**.

Sous Windows Server 2003 : cliquez sur **Start (Démarrer)**, puis sur **Printers and Faxes (Imprimantes et télécopieurs)**. Double-cliquez sur **Add Printer (Ajouter une imprimante)** dans le dossier Printers (Imprimantes) pour démarrer l'Add Printer Wizard (Assistant Ajout d'imprimante). Cliquez sur **Next (Suivant)**.

2. Sous Windows 8/7/Vista/Server 2012/Server 2008 : cliquez sur **Add a local printer (Ajouter une imprimante locale)**. Sélectionnez la case d'option **Create a new port (Créer un nouveau port)**, puis **EpsonNet Print Port (Port EpsonNet Print)** dans la liste. Cliquez sur **Next (Suivant)**.

**Remarque:**

*Si l'écran Windows Security Alert (Alerte de sécurité Windows) s'affiche, cliquez sur le bouton **Allow access (Autoriser l'accès)** ou **Unblock (Débloquer)**, puis cliquez sur le bouton **Search Again (Rechercher de nouveau)** pour rechercher les imprimantes.*

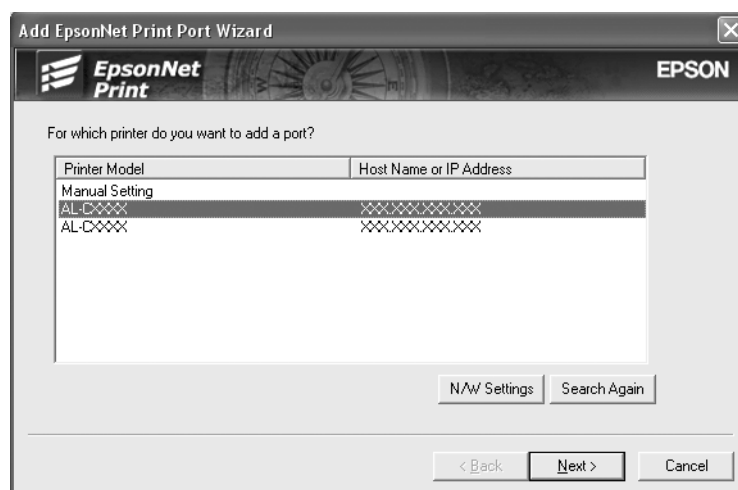


Sous Windows XP/Server 2003 : cliquez sur **Local printer attached to this computer (Imprimante locale connectée à cet ordinateur)**, désactivez la case à cocher **Automatically detect and install my Plug and Play printer (Détection automatique et installation de l'imprimante Plug-and-Play)**, puis cliquez sur **Next (Suivant)**. Sélectionnez la case d'option **Create a new port (Créer un nouveau port)**, puis **EpsonNet Print Port (Port EpsonNet Print)** dans la liste. Cliquez sur **Next (Suivant)**.

**Remarque:**

Si l'écran Windows Security Alert (Alerte de sécurité Windows) s'affiche, cliquez sur la bouton **Unblock (Débloquer)**, puis cliquez sur le bouton **Search Again (Rechercher de nouveau)** pour rechercher les imprimantes.

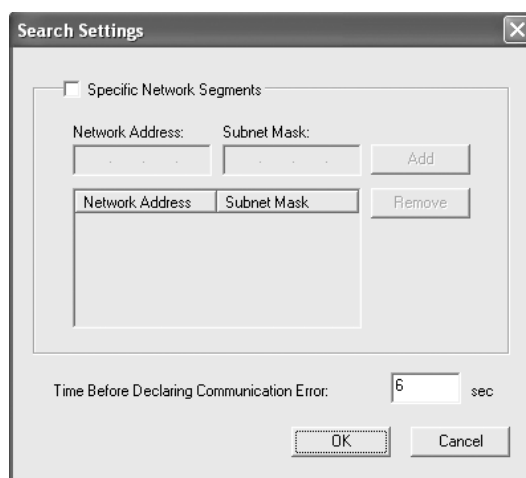
- Sélectionnez l'imprimante cible, puis cliquez sur **Next (Suivant)**.



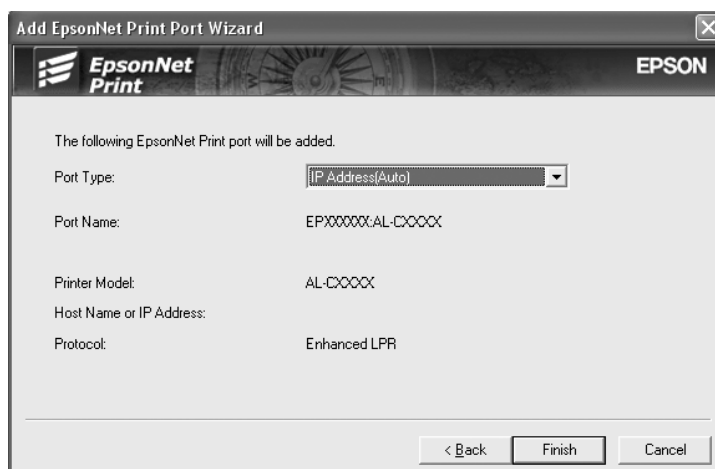
**Remarque:**

- Si l'imprimante cible ne figure pas dans la liste, cliquez sur le bouton **Search Again (Rechercher de nouveau)** pour localiser les imprimantes à l'aide de nouveaux paramètres.
- Vous pouvez trier le contenu de chaque colonne par ordre croissant ou décroissant en cliquant sur l'en-tête de la colonne. Cependant, **Manual Setting (Paramètre manuel)** apparaît toujours en haut de la liste quel que soit le tri sélectionné.

- ❑ Si vous souhaitez localiser des imprimantes situées sur d'autres segments, cliquez sur le bouton **N/W Settings (Paramètres N/W)**. Activez la case à cocher **Specific Network Segments (Spécifier le segment du réseau)**, puis indiquez l'adresse réseau et le masque de sous-réseau du segment réseau recherché. Cliquez ensuite sur le bouton **Add (Ajouter)**. Vous pouvez également définir le délai qui doit s'écouler avant qu'une erreur ne soit déclarée.



4. Vérifiez les informations relatives au port de l'imprimante que vous souhaitez configurer, puis cliquez sur **Finish (Terminer)**.



Options	Description
Type de port	<p>Les éléments suivants sont répertoriés dans le menu déroulant. Vous pouvez sélectionner le type de port dont vous avez besoin.</p> <p><b>IP Address (Auto) (Adresse IP (auto))</b> : le port est configuré automatiquement. Si l'adresse IP de l'imprimante est obtenue automatiquement et que l'ordinateur et l'imprimante se trouvent sur le même segment, vous pouvez sélectionner ce type de port.</p> <p><b>IP Address (Manual) (Adresse IP (manuelle))</b> : le nom de port utilisé est l'adresse IP de l'imprimante.</p> <p><b>HostName (DNS) (Nom d'hôte (DNS))</b> : le nom de port utilisé est le nom d'hôte de l'imprimante enregistré dans le serveur DNS.</p> <p><b>MS Network (Réseau MS)</b> : le nom de port utilisé est le nom NetBIOS enregistré dans l'imprimante.</p>
Informations relatives au port	<p>Les éléments suivants sont affichés:</p> <ul style="list-style-type: none"> <li>- Nom du port (si le type de port est modifié, le nom de port et le nom d'hôte ou l'adresse IP changent également).</li> <li>- Modèle d'imprimante</li> <li>- Nom d'hôte ou adresse IP</li> <li>- Protocole</li> </ul>
Bouton Terminer	Permet d'enregistrer les informations relatives au port dans le système et de fermer l'Add EpsonNet Print Port Wizard (Assistant d'ajout de port EpsonNet Print).
Bouton Retour	Permet de retourner à la fenêtre de la liste des imprimantes.
Bouton Annuler	Permet de fermer l'Add EpsonNet Print Port Wizard (Assistant d'ajout de port EpsonNet Print).

Le nouveau port d'impression est créé dans votre ordinateur. Pour installer le pilote d'impression, reportez-vous à la section « Installation du pilote d'impression » à la page 54.

### **Ajout d'un port à une imprimante disposant d'une adresse IP statique**

1. Sous Windows 8/7/Vista/Server 2012/Server 2008 : ouvrez le **Control Panel (Panneau de configuration)**, puis **View devices and printers (Afficher les périphériques et imprimantes)** (Windows 8/7/Server 2012) ou **Printers (Imprimantes)** (Windows Vista/Server 2008). Cliquez sur **Add a printer (Ajouter une imprimante)** pour démarrer l'Assistant Add Printer (Ajouter une imprimante).

Sous Windows XP : cliquez sur **Start (Démarrer)**, puis sur **Printers and Faxes (Imprimantes et télécopieurs)**. Sous Printer Tasks (Tâches d'impression), cliquez sur **Add a printer (Ajouter une imprimante)** pour démarrer l'Add Printer Wizard (Assistant Ajout d'imprimante). Cliquez sur **Next (Suivant)**.

Sous Windows Server 2003 : cliquez sur **Start (Démarrer)**, puis sur **Printers and Faxes (Imprimantes et télécopieurs)**. Double-cliquez sur **Add Printer (Ajouter une imprimante)** dans le dossier Printers (Imprimantes) pour démarrer l'Add Printer Wizard (Assistant Ajout d'imprimante). Cliquez sur **Next (Suivant)**.

2. Sous Windows 8/7/Vista/Server 2012/Server 2008 : cliquez sur **Add a local printer (Ajouter une imprimante locale)**. Sélectionnez la case d'option **Create a new port (Créer un nouveau port)**, puis **EpsonNet Print Port (Port EpsonNet Print)** dans la liste. Cliquez sur **Next (Suivant)**.

**Remarque :**

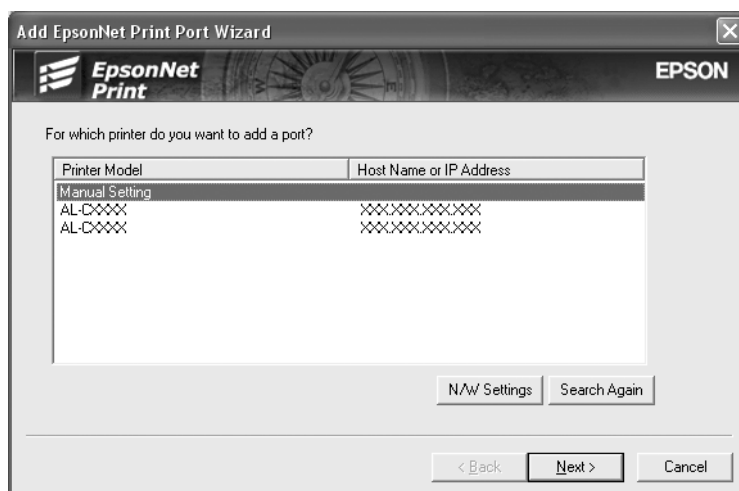
Si l'écran Windows Security Alert (Alerte de sécurité Windows) s'affiche, cliquez sur le bouton **Allow access (Autoriser l'accès)** ou **Unblock (Débloquer)**, puis cliquez sur le bouton **Search Again (Rechercher de nouveau)** pour rechercher les imprimantes.

Sous Windows XP/Server 2003 : cliquez sur **Local printer attached to this computer (Imprimante locale connectée à cet ordinateur)**, désactivez la case à cocher **Automatically detect and install my Plug and Play printer (Détection automatique et installation de l'imprimante Plug-and-Play)**, puis cliquez sur **Next (Suivant)**. Sélectionnez la case d'option **Create a new port (Créer un nouveau port)**, puis **EpsonNet Print Port (Port EpsonNet Print)** dans la liste. Cliquez sur **Next (Suivant)**.

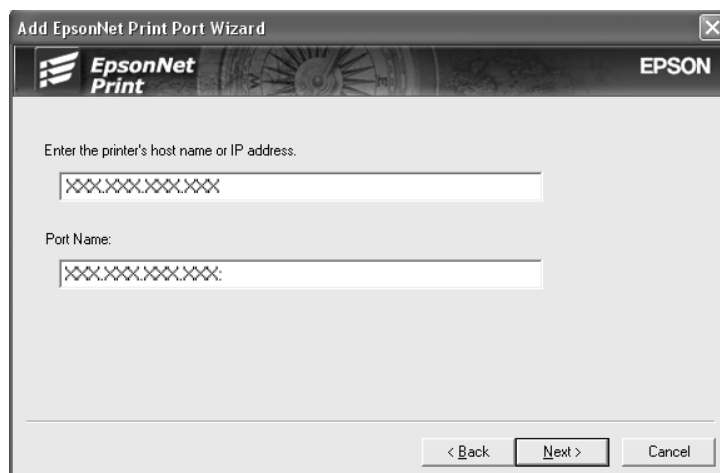
**Remarque:**

Si l'écran Windows Security Alert (Alerte de sécurité Windows) s'affiche, cliquez sur la bouton **Unblock (Débloquer)**, puis cliquez sur le bouton **Search Again (Rechercher de nouveau)** pour rechercher les imprimantes.

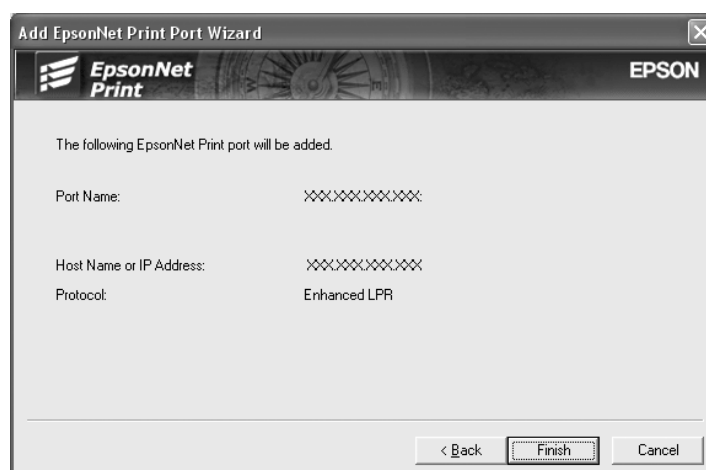
3. Sélectionnez **Manual Setting (Configuration manuelle)** dans la liste, puis cliquez sur **Next (Suivant)**.



4. Saisissez le nom de l'imprimante, le nom de port est automatiquement saisi dans la zone de texte Port Name (Nom du port). Cliquez ensuite sur **Next (Suivant)**.



5. Vérifiez les informations relatives au port de l'imprimante que vous souhaitez configurer, puis cliquez sur **Finish (Terminer)**.



Options	Description
Informations relatives au port	Les éléments suivants sont affichés: - Nom du port - Nom d'hôte ou adresse IP - Protocole
Bouton Terminer	Permet d'enregistrer les informations relatives au port dans le système et de fermer l'Add EpsonNet Print Port Wizard (Assistant d'ajout de port EpsonNet Print).
Bouton Retour	Permet de retourner à la fenêtre de la liste des imprimantes.
Bouton Annuler	Permet de fermer l'Add EpsonNet Print Port Wizard (Assistant d'ajout de port EpsonNet Print).

Le nouveau port d'impression est créé dans votre ordinateur. Pour installer le pilote d'impression, reportez-vous à la section « Installation du pilote d'impression » à la page 54.

### ***Installation du pilote d'impression***

Installez le pilote d'impression fourni avec votre imprimante.

#### ***Remarque:***

*Certains boutons dans ces étapes peuvent être légèrement différents en fonction du système utilisé.*

1. Insérez le Software Disc fourni avec l'imprimante.

2. Si l'écran Epson Install Navi s'affiche, fermez la fenêtre.
3. Sur l'écran Add Printer (Ajout d'imprimante), cliquez sur le bouton **Have Disk (Disquette fournie)**. La boîte de dialogue Install From Disk (Installer à partir du disque) apparaît.
4. Cliquez sur **Browse (Parcourir)**.
5. Dans la zone Drives (Lecteurs), sélectionnez votre lecteur de CD/DVD, puis double-cliquez sur le dossier correspondant à votre système d'exploitation. Cliquez sur **OK**.
6. Dans la boîte de dialogue Install From Disk (Installer à partir du disque), cliquez sur **OK**.
7. Sélectionnez le nom du modèle de l'imprimante, puis cliquez sur **Next (Suivant)**.

**Remarque:**

Si l'Add Printer Wizard (Assistant Ajout d'imprimante) vous invite à choisir entre les options **Keep existing driver (Conserver le pilote existant)** ou **Replace existing driver (Remplacer le pilote existant)**, sélectionnez la case d'option **Replace existing driver (Remplacer le pilote existant)**. Cliquez sur **Next (Suivant)**.

8. Cliquez sur **Finish (Terminer)** et suivez les instructions affichées à l'écran pour achever l'installation.

Vous pouvez maintenant procéder à une impression poste-à-poste à l'aide de l'imprimante. Si vous souhaitez configurer le port de l'imprimante, reportez-vous à la section « Configuration du port de l'imprimante » à la page 55.

## **Configuration du port de l'imprimante**

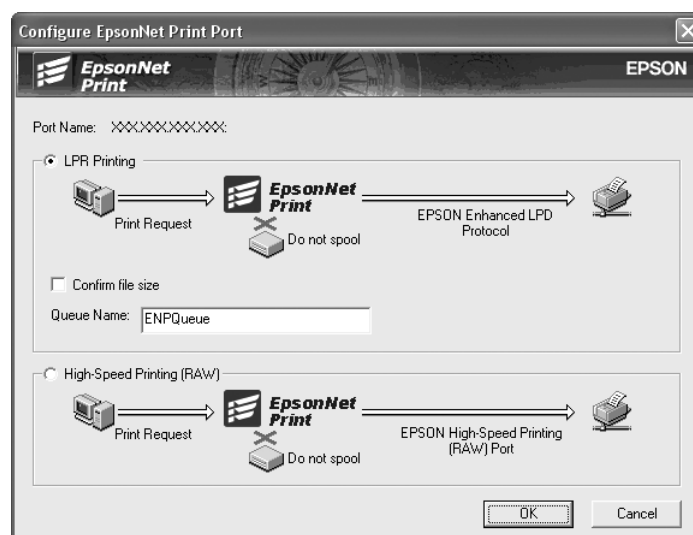
Procédez comme suit pour configurer le port de l'imprimante. La vitesse d'impression varie en fonction de votre sélection.

1. **Windows 8/7/Vista/Server 2012/Server 2008 :**  
ouvrez le **Control Panel (Panneau de configuration)**, puis **View devices and printers (Afficher les périphériques et imprimantes)** (Windows 8/7/Server 2012) ou **Printers (Imprimantes)** (Windows Vista/Server 2008).

**Sous Windows XP/Server 2003:**

Cliquez sur **Start (Démarrer)**, puis sur **Printers and Faxes (Imprimantes et télécopieurs)**.

2. Cliquez avec le bouton droit de la souris sur l'imprimante cible, puis sélectionnez **Propriétés (Propriétés)**.
3. Cliquez sur l'onglet **Ports**, puis sur le bouton **Configure Port (Configurer le port)**.
4. Définissez le paramétrage approprié pour le port souhaité.



#### Impression LPR avancée:

Sélectionnez la case d'option **LPR Printing (Impression LPR)**, puis indiquez le nom de la file d'attente (32 caractères maximum). L'impression LPR avancée transmet le travail d'impression à l'imprimante réseau cible sans spouler les données à imprimer. L'impression LPR avancée est plus rapide que l'impression LPR standard.

#### Impression LPR standard:

Cochez la case **Confirm file size (Vérifiez la taille du fichier)**, puis indiquez le nom de la file d'attente (32 caractères maximum). L'ordinateur spoule les données à imprimer avant de les transmettre à l'imprimante réseau cible.

#### Remarque:

*Si la taille des données à imprimer est égale ou supérieure à 20 Mo, nous vous recommandons d'utiliser l'impression LPR avancée.*

#### Impression rapide:

Sélectionnez la case d'option **High-Speed Printing (RAW) (Impression rapide (données brutes))**. Le port d'impression rapide Epson transmet le travail d'impression à l'imprimante réseau cible sans spouler les données à imprimer. L'impression rapide est plus rapide que les deux autres méthodes d'impression.



5. Cliquez sur **OK**.

Si vous sélectionnez la case d'option **High-Speed Printing (RAW) (Impression rapide (données brutes))** alors que l'imprimante ne prend pas en charge l'impression rapide ou si vous ne parvenez pas à vous connecter à l'imprimante, un message d'erreur s'affiche. Suivez les instructions du message pour résoudre le problème.

## Chapitre 4

### Dépannage

#### Problèmes d'ordre général

##### **Impossible de configurer l'interface réseau ou d'imprimer à partir du réseau.**

Motif	Marche à suivre
Il est possible que les paramètres de l'imprimante ou du réseau ne soient pas corrects.	Commencez par vérifier si vous pouvez imprimer une feuille d'état, en suivant les instructions figurant dans la section « Impression d'une feuille d'état du réseau » à la page 60. Si vous pouvez imprimer une feuille d'état, vérifiez les paramètres du réseau. Sinon, configurez le mode d'interface du panneau de contrôle de l'imprimante sur <b>Auto</b> ou <b>Option</b> .

##### **Impossible d'imprimer bien qu'une adresse IP ait été attribuée à l'ordinateur et à l'imprimante.**

Motif	Marche à suivre
Vous avez attribué manuellement une adresse IP à l'ordinateur mais l'adresse IP de l'imprimante a été attribuée par la fonction API-PA (adressage IP automatique privé).	Attribuez l'adresse IP de l'imprimante de sorte qu'elle appartienne au même segment que l'ordinateur. Utilisez EpsonNet Config et le panneau de contrôle de l'imprimante.

##### **Impossible de lancer EpsonNet Config.**

Motif	Marche à suivre
Vous avez ajouté ou supprimé des protocoles une fois EpsonNet Config installé.	Désinstallez et réinstallez EpsonNet Config. Reportez-vous à la section « Installation de EpsonNet Config » à la page 41.

**Le message « *EpsonNet Config n'est pas disponible ; aucun réseau n'est installé* » apparaît lorsque vous démarrez *EpsonNet Config*.**

Motif	Marche à suivre
Les protocoles TCP/IP et IPX/SPX ne sont pas installés sur votre ordinateur.	Installez le protocole dont vous avez besoin.
Le protocole TCP/IP est installé sur votre ordinateur, mais l'adresse IP de celui-ci n'a pas été définie correctement.	Redéfinissez l'adresse IP de l'ordinateur comme il se doit.

**Le message « *Impossible de terminer de communiquer les données de configuration* » apparaît lors de la transmission des paramètres à l'interface réseau.**

Motif	Marche à suivre
Ce problème peut survenir si vous utilisez un routeur de commutation.	Saisissez la commande suivante dans la fenêtre d'invite de commande de l'ordinateur sur lequel <i>EpsonNet Config</i> est installé : Format : >ROUTE_ADD_adresse IP de l'interface réseau_adresse IP de l'ordinateur (le symbole de soulignement représente un espace) Exemple : >ROUTE ADD 192.168.192.168 22.33.44.55.

**Impossible de lancer *EpsonNet Config with Web Browser*.**

Motif	Marche à suivre
Vous n'avez pas défini l'adresse IP de l'interface réseau.	Définissez l'adresse IP de l'interface réseau à l'aide du panneau de contrôle de l'imprimante <i>EpsonNet Config</i> pour Windows ou Macintosh. Vous pouvez vérifier l'adresse IP sur la feuille d'état. Reportez-vous au Guide d'utilisation de <i>EpsonNet Config</i> .

## **Le modèle de l'imprimante et l'adresse IP ne s'affichent pas dans la boîte de dialogue EpsonNet Config.**

Motif	Marche à suivre
Si aucune adresse IP valide n'est configurée, les éléments indiqués dans la boîte de dialogue mentionnée ci-dessus ne sont pas visibles.	<p>Définissez une adresse IP valide.</p> <p>Actualisez l'état en sélectionnant <b>Refresh (Actualiser)</b> dans le menu View (Affichage).</p> <p>Augmentez le délai avant expiration d'une session. Pour ce faire, sélectionnez <b>Options</b> dans le menu Tools (Outils), puis sélectionnez <b>Timeout (Attente)</b>. Cette opération peut ralentir l'exécution de EpsonNet Config.</p>

## **Impression d'une feuille d'état du réseau**

Avant de commencer la configuration de l'interface réseau, veillez à imprimer une feuille d'état du réseau sur laquelle figurent des informations importantes, telles que la configuration actuelle et l'adresse MAC de l'interface réseau.

Pour imprimer une feuille d'état du réseau, suivez la procédure décrite ci-après.

### **Remarque:**

*Vous ne pouvez pas imprimer une feuille d'état comme indiqué ci-après si votre imprimante ne dispose pas d'un écran LCD. Reportez-vous au Guide d'utilisation pour connaître la procédure d'impression de la feuille d'état.*

1. Appuyez une fois sur le bouton **Droite** du panneau de contrôle de l'imprimante pour activer le mode SelecType. Le Information Menu (Menu Informations) s'affiche sur l'écran LCD.
2. Appuyez sur le bouton **Droite**.
3. Appuyez sur le bouton **Bas** jusqu'à ce que Network Status Sheet (Feuille état réseau) s'affiche sur l'écran LCD.
4. Appuyez ensuite sur le bouton **Droite** pour imprimer une feuille d'état du réseau.

### **Remarque:**

- Vous ne pouvez pas imprimer une feuille d'état du réseau dans les cas suivants : l'imprimante a commencé à imprimer, elle est hors tension ou elle n'est pas prête à imprimer.

- ❑ *Pour plus d'informations sur le panneau de contrôle de l'imprimante, reportez-vous au Guide d'utilisation.*

## Chapitre 5

### Conseils destinés aux administrateurs

#### Attribution d'une adresse IP dans le panneau de contrôle de l'imprimante

Une fois l'imprimante connectée au réseau, vous devez définir l'adresse IP de l'interface réseau.

Pour définir l'adresse IP, le masque de sous-réseau et la passerelle par défaut à partir du panneau de contrôle, suivez les instructions ci-dessous.

**Remarque:**

Si vous utilisez un modèle d'imprimante ne disposant pas d'un écran LCD, vous ne pouvez pas effectuer la procédure ci-après.

1. Mettez l'imprimante sous tension.
2. Appuyez une fois sur le bouton **Droite** du panneau de contrôle de l'imprimante pour activer le mode SelecType. Le Information Menu (Menu Informations) s'affiche sur l'écran LCD.
3. Appuyez sur le bouton **Haut** ou **Bas** jusqu'à ce que Network Menu (Menu Réseau) apparaisse. Appuyez ensuite sur le bouton **Droite**.
4. Assurez-vous que la mention Network I/F = On (I/F réseau = Oui) apparaît.

Si Network I/F = Off (I/F réseau = Non) s'affiche, appuyez sur le bouton **Droite**, puis sur le bouton **Haut** ou **Bas** pour faire apparaître Network I/F = On (I/F réseau = Oui).

Appuyez sur le bouton **Droite**, sur **Gauche** à deux reprises, puis sur **Haut** ou **Bas** pour sélectionner Yes (Unprinted data is deleted) (Oui (données non imprimées SUPPR.)). Appuyez ensuite sur le bouton **Droite** pour redémarrer votre imprimante.

5. Appuyez sur le bouton **Haut** ou **Bas** jusqu'à ce que Get IP Address = Auto (Obtenir adresse IP = Auto) apparaisse. Appuyez sur le bouton **Droite**, puis sur **Haut** ou **Bas** pour faire apparaître Get IP Address = Panel (Obtenir adresse IP = Panneau). Appuyez ensuite sur le bouton **Droite**. Vous pouvez utiliser les méthodes suivantes pour obtenir une adresse IP.
  - Sélectionnez Panel (Panneau) lorsque vous définissez l'adresse IP, le masque de sous-réseau et la passerelle par défaut à l'aide du panneau de contrôle de l'imprimante.

- Sélectionnez **Auto** si vous obtenez l'adresse IP à partir du serveur DHCP. Vous pouvez obtenir automatiquement l'adresse IP à partir du serveur DHCP chaque fois que l'imprimante est réinitialisée ou mise sous tension.
- Sélectionnez **PING** pour définir l'adresse IP à l'aide des commandes arp/ping. L'interface réseau utilise l'adresse IP définie à l'aide des commandes arp/ping. Les paramètres peuvent être sélectionnés si l'imprimante est réinitialisée, ou mise hors tension puis à nouveau sous tension.

**Remarque:**

- Pour pouvoir utiliser la fonction **Auto**, vous devez configurer correctement un serveur DHCP sur le réseau. Pour plus d'informations, reportez-vous à l'aide en ligne de votre système d'exploitation.*
  - Sélectionnez **PING** pour définir l'adresse IP à l'aide des commandes arp/ping.*
6. Appuyez sur le bouton **Haut** ou **Bas** pour sélectionner IP = xxx.xxx.xxx.xxx. Appuyez sur le bouton **Droite**.
  7. Appuyez sur le bouton **Haut** ou **Bas** jusqu'à ce que la valeur souhaitée apparaisse. Appuyez ensuite sur le bouton **Droite** pour valider votre choix.

**Remarque:**

*Répétez les étapes 6 et 7 pour définir l'adresse IP, le masque de sous-réseau et la passerelle par défaut.*

8. Appuyez sur le bouton **Gauche** à deux reprises pour quitter les menus du panneau de contrôle. L'écran Do you want to reboot to apply the settings? (Souhaitez-vous redém. pr appl par ?) apparaît.
9. Appuyez sur le bouton **Haut** ou **Bas** pour sélectionner Yes (Unprinted data is deleted) (Oui (données non imprimées supprim.)). Appuyez ensuite sur le bouton **Droite** pour redémarrer votre imprimante. Attendez que l'écran LCD affiche Ready (Prête).

Imprimez une feuille d'état de réseau pour confirmer la nouvelle adresse IP.

**Remarque:**

- Vous devez définir l'adresse IP avant d'utiliser EpsonNet Config with Web Browser.*
- Pour plus d'informations sur les paramètres du panneau de contrôle de l'imprimante, reportez-vous au Guide d'utilisation.*

## Menu Réseau

Les éléments de ce menu permettent de définir les paramètres du réseau à partir du panneau de contrôle de l'imprimante.

Option	Paramètres
I/F Réseau	Oui, Non
Obtenir adresse IP	Panneau, Auto, PING
IP	0.0.0.1 à 255.255.255.254
SM	0.0.0.0 à 255.255.255.255
GW	0.0.0.0 à 255.255.255.255
MS Network	Oui, Non
WSD	Oui, Non
LLTD	Oui, Non
Bonjour	Oui, Non
IPv6	Oui, Non
IPsec	Oui, Non
Clé pré-partagée	Entrez la clé pré-partagée (20 caractères maximum).
IEEE802.1X	Oui, Non
Vitesse liaison	Auto, Pleine 100, Demi 100, Pleine 10, Demi 10
Taille tampon	Normal, Maximum, Minimum

### Remarque:

- Pour activer les paramètres du menu Réseau, vous devez d'abord mettre l'imprimante hors tension pendant au moins cinq secondes, puis la remettre sous tension. Vous pouvez également utiliser la fonction Tout réinitialiser. Pour ce faire, reportez-vous au menu Réinitialiser du Guide d'utilisation.
- Lorsque vous réinitialisez l'imprimante, tous les travaux d'impression sont supprimés. Assurez-vous que le voyant Prêt ne clignote pas lorsque vous réinitialisez l'imprimante.



## Sécurisation des communications à l'aide du protocole IPsec, du contrôle d'accès et du protocole IEEE 802.1X

Ce produit prend en charge la communication sécurisée des données à l'aide du protocole IPsec et de la fonction de contrôle d'accès.

	IPsec	Contrôle d'accès
Format des données	Données chiffrées	Données non chiffrées
Systèmes d'exploitation pris en charge	Windows 8/7/Vista	Tous les systèmes d'exploitation pris en charge par ce produit

### Protocole IPsec

Conçu pour sécuriser les communications IP, le protocole IPsec chiffre les données ou authentifie les utilisateurs clients dans un réseau. Pour utiliser cette fonction, définissez les paramètres nécessaires sur votre imprimante à l'aide de EpsonNet Config with Web Browser. Il est aussi nécessaire de définir des paramètres de sécurité sur les ordinateurs clients du réseau. Pour plus de détails sur les paramètres, reportez-vous à l'aide de EpsonNet Config with Web Browser.

### Contrôle d'accès

La fonction de contrôle d'accès vous permet de limiter l'accès réseau à l'imprimante.

- Limiter l'accès à l'imprimante aux utilisateurs de clients spécifiés
- Limiter la communication de données avec l'imprimante à des fins spécifiées (par exemple, autoriser uniquement les administrateurs à accéder aux informations administratives)

Pour utiliser cette fonction, définissez les paramètres nécessaires sur votre imprimante à l'aide de EpsonNet Config with Web Browser. Pour plus de détails sur les paramètres, reportez-vous à l'aide de EpsonNet Config with Web Browser.

### IEEE 802.1X

IEEE 802.1X est un protocole standard qui permet aux utilisateurs clients de s'authentifier sur le réseau avant d'obtenir une connexion. Il garantit un contrôle d'accès efficace sur les réseaux câblés et sans fil.

Le réseau IEEE 802.1X se compose d'un serveur d'authentification (serveur RADIUS) et d'un authentificateur (concentrateur à commutation avec fonction d'authentification). Les demandeurs (c'est-à-dire les périphériques, tels que des imprimantes) peuvent se joindre au réseau IEEE 802.1X après avoir été authentifiés par le serveur d'authentification et l'authentificateur.

Pour imprimer par le biais d'un réseau IEEE 802.1X, vous devez définir les paramètres réseau nécessaires à l'aide d'un ordinateur qui n'est pas connecté au réseau IEEE 802.1X avant de connecter l'imprimante au réseau IEEE 802.1X.

1. Connectez l'imprimante et l'ordinateur, ce dernier n'étant pas connecté au réseau, à l'aide d'un câble Ethernet.
2. Affectez une adresse IP à l'imprimante et imprimez la feuille d'état du réseau pour confirmer l'adresse IP.
3. Démarrez EpsonNet Config with Web Browser sur l'ordinateur et importez le certificat numérique, puis définissez les paramètres IEEE 802.1X et tout autre paramètre nécessaire.
4. Mettez l'imprimante hors tension et déconnectez l'imprimante et l'ordinateur.
5. Connectez l'imprimante au réseau IEEE 802.1X de destination, mettez-la sous tension, puis imprimez la feuille d'état du réseau pour confirmer les paramètres.

Pour plus de détails sur les paramètres, reportez-vous à l'aide de EpsonNet Config with Web Browser.

## Annexe A

### Termes du contrat de licence logiciel

#### Open Source Software Licenses

Ce produit contient un certain nombre de logiciels open source. Le tableau suivant répertorie les logiciels open source utilisés par ce produit et les licences.

Licence du logiciel	Version du logiciel	Package logiciel de l'application
GNU GPL	GNU General Public License Version 2, June 1991 or later	linux-2.6.35-arm1-epson12
		ethtool-2.6.35
		busybox-1.17.4
GNU LGPL	GNU Lesser General Public License Version 2, June 1991 or later	uclibc-0.9.32
BSD license	-	busybox-1.17.4
Sun RPC license	-	busybox-1.17.4
Net-SNMP license	-	Net-SNMP
ncftp license	-	ncftp-3.2.4

#### GNU GPL

##### GNU GENERAL PUBLIC LICENSE

##### Version 2, June 1991

Copyright © 1989, 1991 Free Software Foundation, Inc.,  
51 Franklin Street, Fifth Floor, Boston, MA 02110-1301 USA

Everyone is permitted to copy and distribute verbatim copies of this license document, but changing it is not allowed.

##### Preamble

The licenses for most software are designed to take away your freedom to share and change it. By contrast, the GNU General Public License is intended to guarantee your freedom to share and change free software--to make sure the software is free for all its users. This General Public License applies to most of the Free Software Foundation's software and to any other program whose authors commit to using it. (Some other Free Software Foundation software is covered by the GNU Lesser General Public License instead.) You can apply it to your programs, too.

When we speak of free software, we are referring to freedom, not price. Our General Public Licenses are designed to make sure that you have the freedom to distribute copies of free software (and charge for this service if you wish), that you receive source code or can get it if you want it, that you can change the software or use pieces of it in new free programs; and that you know you can do these things.

To protect your rights, we need to make restrictions that forbid anyone to deny you these rights or to ask you to surrender the rights. These restrictions translate to certain responsibilities for you if you distribute copies of the software, or if you modify it.

For example, if you distribute copies of such a program, whether gratis or for a fee, you must give the recipients all the rights that you have. You must make sure that they, too, receive or can get the source code. And you must show them these terms so they know their rights.

We protect your rights with two steps: (1) copyright the software, and (2) offer you this license which gives you legal permission to copy, distribute and/or modify the software.

Also, for each author's protection and ours, we want to make certain that everyone understands that there is no warranty for this free software. If the software is modified by someone else and passed on, we want its recipients to know that what they have is not the original, so that any problems introduced by others will not reflect on the original authors' reputations.

Finally, any free program is threatened constantly by software patents. We wish to avoid the danger that redistributors of a free program will individually obtain patent licenses, in effect making the program proprietary. To prevent this, we have made it clear that any patent must be licensed for everyone's free use or not licensed at all.

The precise terms and conditions for copying, distribution and modification follow.

## **GNU GENERAL PUBLIC LICENSE TERMS AND CONDITIONS FOR COPYING, DISTRIBUTION AND MODIFICATION**

0. This License applies to any program or other work which contains a notice placed by the copyright holder saying it may be distributed under the terms of this General Public License. The "Program", below, refers to any such program or work, and a "work based on the Program" means either the Program or any derivative work under copyright law: that is to say, a work containing the Program or a portion of it, either verbatim or with modifications and/or translated into another language. (Hereinafter, translation is included without limitation in the term "modification".) Each licensee is addressed as "you".

Activities other than copying, distribution and modification are not covered by this License; they are outside its scope. The act of running the Program is not restricted, and the output from the Program is covered only if its contents constitute a work based on the Program (independent of having been made by running the Program). Whether that is true depends on what the Program does.

1. You may copy and distribute verbatim copies of the Program's source code as you receive it, in any medium, provided that you conspicuously and appropriately publish on each copy an appropriate copyright notice and disclaimer of warranty; keep intact all the notices that refer to this License and to the absence of any warranty; and give any other recipients of the Program a copy of this License along with the Program.

You may charge a fee for the physical act of transferring a copy, and you may at your option offer warranty protection in exchange for a fee.

2. You may modify your copy or copies of the Program or any portion of it, thus forming a work based on the Program, and copy and distribute such modifications or work under the terms of Section 1 above, provided that you also meet all of these conditions:
  - a) You must cause the modified files to carry prominent notices stating that you changed the files and the date of any change.
  - b) You must cause any work that you distribute or publish, that in whole or in part contains or is derived from the Program or any part thereof, to be licensed as a whole at no charge to all third parties under the terms of this License.
  - c) If the modified program normally reads commands interactively when run, you must cause it, when started running for such interactive use in the most ordinary way, to print or display an announcement including an appropriate copyright notice and a notice that there is no warranty (or else, saying that you provide a warranty) and that users may redistribute the program under these conditions, and telling the user how to view a copy of this License. (Exception: if the Program itself is interactive but does not normally print such an announcement, your work based on the Program is not required to print an announcement.)

These requirements apply to the modified work as a whole. If identifiable sections of that work are not derived from the Program, and can be reasonably considered independent and separate works in themselves, then this License, and its terms, do not apply to those sections when you distribute them as separate works. But when you distribute the same sections as part of a whole which is a work based on the Program, the distribution of the whole must be on the terms of this License, whose permissions for other licensees extend to the entire whole, and thus to each and every part regardless of who wrote it.

Thus, it is not the intent of this section to claim rights or contest your rights to work written entirely by you; rather, the intent is to exercise the right to control the distribution of derivative or collective works based on the Program.

In addition, mere aggregation of another work not based on the Program with the Program (or with a work based on the Program) on a volume of a storage or distribution medium does not bring the other work under the scope of this License.

3. You may copy and distribute the Program (or a work based on it, under Section 2) in object code or executable form under the terms of Sections 1 and 2 above provided that you also do one of the following:
  - a) Accompany it with the complete corresponding machine-readable source code, which must be distributed under the terms of Sections 1 and 2 above on a medium customarily used for software interchange; or,
  - b) Accompany it with a written offer, valid for at least three years, to give any third party, for a charge no more than your cost of physically performing source distribution, a complete machine-readable copy of the corresponding source code, to be distributed under the terms of Sections 1 and 2 above on a medium customarily used for software interchange; or,
  - c) Accompany it with the information you received as to the offer to distribute corresponding source code. (This alternative is allowed only for noncommercial distribution and only if you received the program in object code or executable form with such an offer, in accord with Subsection b above.)

The source code for a work means the preferred form of the work for making modifications to it. For an executable work, complete source code means all the source code for all modules it contains, plus any associated interface definition files, plus the scripts used to control compilation and installation of the executable. However, as a special exception, the source code distributed need not include anything that is normally distributed (in either source or binary form) with the major components (compiler, kernel, and so on) of the operating system on which the executable runs, unless that component itself accompanies the executable.

If distribution of executable or object code is made by offering access to copy from a designated place, then offering equivalent access to copy the source code from the same place counts as distribution of the source code, even though third parties are not compelled to copy the source along with the object code.

4. You may not copy, modify, sublicense, or distribute the Program except as expressly provided under this License. Any attempt otherwise to copy, modify, sublicense or distribute the Program is void, and will automatically terminate your rights under this License. However, parties who have received copies, or rights, from you under this License will not have their licenses terminated so long as such parties remain in full compliance.
5. You are not required to accept this License, since you have not signed it. However, nothing else grants you permission to modify or distribute the Program or its derivative works. These actions are prohibited by law if you do not accept this License. Therefore, by modifying or distributing the Program (or any work based on the Program), you indicate your acceptance of this License to do so, and all its terms and conditions for copying, distributing or modifying the Program or works based on it.
6. Each time you redistribute the Program (or any work based on the Program), the recipient automatically receives a license from the original licensor to copy, distribute or modify the Program subject to these terms and conditions. You may not impose any further restrictions on the recipients' exercise of the rights granted herein. You are not responsible for enforcing compliance by third parties to this License.
7. If, as a consequence of a court judgment or allegation of patent infringement or for any other reason (not limited to patent issues), conditions are imposed on you (whether by court order, agreement or otherwise) that contradict the conditions of this License, they do not excuse you from the conditions of this License. If you cannot distribute so as to satisfy simultaneously your obligations under this License and any other pertinent obligations, then as a consequence you may not distribute the Program at all. For example, if a patent license would not permit royalty-free redistribution of the Program by all those who receive copies directly or indirectly through you, then the only way you could satisfy both it and this License would be to refrain entirely from distribution of the Program.

If any portion of this section is held invalid or unenforceable under any particular circumstance, the balance of the section is intended to apply and the section as a whole is intended to apply in other circumstances.

It is not the purpose of this section to induce you to infringe any patents or other property right claims or to contest validity of any such claims; this section has the sole purpose of protecting the integrity of the free software distribution system, which is implemented by public license practices. Many people have made generous contributions to the wide range of software distributed through that system in reliance on consistent application of that system; it is up to the author/donor to decide if he or she is willing to distribute software through any other system and a licensee cannot impose that choice.

This section is intended to make thoroughly clear what is believed to be a consequence of the rest of this License.

8. If the distribution and/or use of the Program is restricted in certain countries either by patents or by copyrighted interfaces, the original copyright holder who places the Program under this License may add an explicit geographical distribution limitation excluding those countries, so that distribution is permitted only in or among countries not thus excluded. In such case, this License incorporates the limitation as if written in the body of this License.
9. The Free Software Foundation may publish revised and/or new versions of the General Public License from time to time. Such new versions will be similar in spirit to the present version, but may differ in detail to address new problems or concerns.

Each version is given a distinguishing version number. If the Program specifies a version number of this License which applies to it and "any later version", you have the option of following the terms and conditions either of that version or of any later version published by the Free Software Foundation. If the Program does not specify a version number of this License, you may choose any version ever published by the Free Software Foundation.

10. If you wish to incorporate parts of the Program into other free programs whose distribution conditions are different, write to the author to ask for permission. For software which is copyrighted by the Free Software Foundation, write to the Free Software Foundation; we sometimes make exceptions for this. Our decision will be guided by the two goals of preserving the free status of all derivatives of our free software and of promoting the sharing and reuse of software generally.

## **NO WARRANTY**



11. BECAUSE THE PROGRAM IS LICENSED FREE OF CHARGE, THERE IS NO WARRANTY FOR THE PROGRAM, TO THE EXTENT PERMITTED BY APPLICABLE LAW. EXCEPT WHEN OTHERWISE STATED IN WRITING THE COPYRIGHT HOLDERS AND/OR OTHER PARTIES PROVIDE THE PROGRAM "AS IS" WITHOUT WARRANTY OF ANY KIND, EITHER EXPRESSED OR IMPLIED, INCLUDING, BUT NOT LIMITED TO, THE IMPLIED WARRANTIES OF MERCHANTABILITY AND FITNESS FOR A PARTICULAR PURPOSE. THE ENTIRE RISK AS TO THE QUALITY AND PERFORMANCE OF THE PROGRAM IS WITH YOU. SHOULD THE PROGRAM PROVE DEFECTIVE, YOU ASSUME THE COST OF ALL NECESSARY SERVICING, REPAIR OR CORRECTION.
12. IN NO EVENT UNLESS REQUIRED BY APPLICABLE LAW OR AGREED TO IN WRITING WILL ANY COPYRIGHT HOLDER, OR ANY OTHER PARTY WHO MAY MODIFY AND/OR REDISTRIBUTE THE PROGRAM AS PERMITTED ABOVE, BE LIABLE TO YOU FOR DAMAGES, INCLUDING ANY GENERAL, SPECIAL, INCIDENTAL OR CONSEQUENTIAL DAMAGES ARISING OUT OF THE USE OR INABILITY TO USE THE PROGRAM (INCLUDING BUT NOT LIMITED TO LOSS OF DATA OR DATA BEING RENDERED INACCURATE OR LOSSES SUSTAINED BY YOU OR THIRD PARTIES OR A FAILURE OF THE PROGRAM TO OPERATE WITH ANY OTHER PROGRAMS), EVEN IF SUCH HOLDER OR OTHER PARTY HAS BEEN ADVISED OF THE POSSIBILITY OF SUCH DAMAGES.

## **END OF TERMS AND CONDITIONS**

### **How to Apply These Terms to Your New Programs**

If you develop a new program, and you want it to be of the greatest possible use to the public, the best way to achieve this is to make it free software which everyone can redistribute and change under these terms.

To do so, attach the following notices to the program. It is safest to attach them to the start of each source file to most effectively convey the exclusion of warranty; and each file should have at least the "copyright" line and a pointer to where the full notice is found.

```
<one line to give the program's name and a brief idea of what it does.>  
Copyright © <year> <name of author>
```

This program is free software; you can redistribute it and/or modify it under the terms of the GNU General Public License as published by the Free Software Foundation; either version 2 of the License, or (at your option) any later version.

This program is distributed in the hope that it will be useful, but WITHOUT ANY WARRANTY; without even the implied warranty of MERCHANTABILITY or FITNESS FOR A PARTICULAR PURPOSE. See the GNU General Public License for more details.

You should have received a copy of the GNU General Public License along with this program; if not, write to the Free Software Foundation, Inc., 51 Franklin Street, Fifth Floor, Boston, MA 02110-1301 USA.

Also add information on how to contact you by electronic and paper mail.

If the program is interactive, make it output a short notice like this when it starts in an interactive mode:

```
Gnomovision version 69, Copyright © year name of author
Gnomovision comes with ABSOLUTELY NO WARRANTY; for details type `show w'.
This is free software, and you are welcome to redistribute it under certain conditions; type `show c'
for details.
```

The hypothetical commands `show w' and `show c' should show the appropriate parts of the General Public License. Of course, the commands you use may be called something other than `show w' and `show c'; they could even be mouse-clicks or menu items--whatever suits your program.

You should also get your employer (if you work as a programmer) or your school, if any, to sign a "copyright disclaimer" for the program, if necessary. Here is a sample; alter the names:

Yoyodyne, Inc., hereby disclaims all copyright interest in the program 'Gnomovision' (which makes passes at compilers) written by James Hacker.

```
<signature of Ty Coon>, 1 April 1989
Ty Coon, President of Vice
```

This General Public License does not permit incorporating your program into proprietary programs. If your program is a subroutine library, you may consider it more useful to permit linking proprietary applications with the library. If this is what you want to do, use the GNU Lesser General Public License instead of this License.

## **GNU LGPL**

### **GNU LESSER GENERAL PUBLIC LICENSE Version 2.1, February 1999**

Copyright © 1991, 1999 Free Software Foundation, Inc.  
51 Franklin Street, Fifth Floor, Boston, MA 02110-1301 USA  
Everyone is permitted to copy and distribute verbatim copies of this license document, but changing it is not allowed.

[This is the first released version of the Lesser GPL. It also counts as the successor of the GNU Library Public License, version 2, hence the version number 2.1.]

## **Preamble**

The licenses for most software are designed to take away your freedom to share and change it. By contrast, the GNU General Public Licenses are intended to guarantee your freedom to share and change free software--to make sure the software is free for all its users.

This license, the Lesser General Public License, applies to some specially designated software packages--typically libraries--of the Free Software Foundation and other authors who decide to use it. You can use it too, but we suggest you first think carefully about whether this license or the ordinary General Public License is the better strategy to use in any particular case, based on the explanations below.

When we speak of free software, we are referring to freedom of use, not price. Our General Public Licenses are designed to make sure that you have the freedom to distribute copies of free software (and charge for this service if you wish); that you receive source code or can get it if you want it; that you can change the software and use pieces of it in new free programs; and that you are informed that you can do these things.

To protect your rights, we need to make restrictions that forbid distributors to deny you these rights or to ask you to surrender these rights. These restrictions translate to certain responsibilities for you if you distribute copies of the library or if you modify it.

For example, if you distribute copies of the library, whether gratis or for a fee, you must give the recipients all the rights that we gave you. You must make sure that they, too, receive or can get the source code. If you link other code with the library, you must provide complete object files to the recipients, so that they can relink them with the library after making changes to the library and recompiling it. And you must show them these terms so they know their rights.

We protect your rights with a two-step method: (1) we copyright the library, and (2) we offer you this license, which gives you legal permission to copy, distribute and/or modify the library.

To protect each distributor, we want to make it very clear that there is no warranty for the free library. Also, if the library is modified by someone else and passed on, the recipients should know that what they have is not the original version, so that the original author's reputation will not be affected by problems that might be introduced by others.

Finally, software patents pose a constant threat to the existence of any free program. We wish to make sure that a company cannot effectively restrict the users of a free program by obtaining a restrictive license from a patent holder. Therefore, we insist that any patent license obtained for a version of the library must be consistent with the full freedom of use specified in this license.

Most GNU software, including some libraries, is covered by the ordinary GNU General Public License. This license, the GNU Lesser General Public License, applies to certain designated libraries, and is quite different from the ordinary General Public License. We use this license for certain libraries in order to permit linking those libraries into non-free programs.

When a program is linked with a library, whether statically or using a shared library, the combination of the two is legally speaking a combined work, a derivative of the original library. The ordinary General Public License therefore permits such linking only if the entire combination fits its criteria of freedom. The Lesser General Public License permits more lax criteria for linking other code with the library.

We call this license the "Lesser" General Public License because it does Less to protect the user's freedom than the ordinary General Public License. It also provides other free software developers Less of an advantage over competing non-free programs. These disadvantages are the reason we use the ordinary General Public License for many libraries. However, the Lesser license provides advantages in certain special circumstances.

For example, on rare occasions, there may be a special need to encourage the widest possible use of a certain library, so that it becomes a de-facto standard. To achieve this, non-free programs must be allowed to use the library. A more frequent case is that a free library does the same job as widely used non-free libraries. In this case, there is little to gain by limiting the free library to free software only, so we use the Lesser General Public License.

In other cases, permission to use a particular library in non-free programs enables a greater number of people to use a large body of free software. For example, permission to use the GNU C Library in non-free programs enables many more people to use the whole GNU operating system, as well as its variant, the GNU/Linux operating system.

Although the Lesser General Public License is Less protective of the users' freedom, it does ensure that the user of a program that is linked with the Library has the freedom and the wherewithal to run that program using a modified version of the Library.

The precise terms and conditions for copying, distribution and modification follow. Pay close attention to the difference between a "work based on the library" and a "work that uses the library". The former contains code derived from the library, whereas the latter must be combined with the library in order to run.

## **GNU LESSER GENERAL PUBLIC LICENSE TERMS AND CONDITIONS FOR COPYING, DISTRIBUTION AND MODIFICATION**

0. This License Agreement applies to any software library or other program which contains a notice placed by the copyright holder or other authorized party saying it may be distributed under the terms of this Lesser General Public License (also called "this License"). Each licensee is addressed as "you".

A "library" means a collection of software functions and/or data prepared so as to be conveniently linked with application programs (which use some of those functions and data) to form executables.

The "Library", below, refers to any such software library or work which has been distributed under these terms. A "work based on the Library" means either the Library or any derivative work under copyright law: that is to say, a work containing the Library or a portion of it, either verbatim or with modifications and/or translated straightforwardly into another language. (Hereinafter, translation is included without limitation in the term "modification".)

"Source code" for a work means the preferred form of the work for making modifications to it. For a library, complete source code means all the source code for all modules it contains, plus any associated interface definition files, plus the scripts used to control compilation and installation of the library.

Activities other than copying, distribution and modification are not covered by this License; they are outside its scope. The act of running a program using the Library is not restricted, and output from such a program is covered only if its contents constitute a work based on the Library (independent of the use of the Library in a tool for writing it). Whether that is true depends on what the Library does and what the program that uses the Library does.

1. You may copy and distribute verbatim copies of the Library's complete source code as you receive it, in any medium, provided that you conspicuously and appropriately publish on each copy an appropriate copyright notice and disclaimer of warranty; keep intact all the notices that refer to this License and to the absence of any warranty; and distribute a copy of this License along with the Library.

You may charge a fee for the physical act of transferring a copy, and you may at your option offer warranty protection in exchange for a fee.

2. You may modify your copy or copies of the Library or any portion of it, thus forming a work based on the Library, and copy and distribute such modifications or work under the terms of Section 1 above, provided that you also meet all of these conditions:
  - a) The modified work must itself be a software library.
  - b) You must cause the files modified to carry prominent notices stating that you changed the files and the date of any change.

- c) You must cause the whole of the work to be licensed at no charge to all third parties under the terms of this License.
- d) If a facility in the modified Library refers to a function or a table of data to be supplied by an application program that uses the facility, other than as an argument passed when the facility is invoked, then you must make a good faith effort to ensure that, in the event an application does not supply such function or table, the facility still operates, and performs whatever part of its purpose remains meaningful.

(For example, a function in a library to compute square roots has a purpose that is entirely well-defined independent of the application. Therefore, Subsection 2d requires that any application-supplied function or table used by this function must be optional: if the application does not supply it, the square root function must still compute square roots.)

These requirements apply to the modified work as a whole. If identifiable sections of that work are not derived from the Library, and can be reasonably considered independent and separate works in themselves, then this License, and its terms, do not apply to those sections when you distribute them as separate works. But when you distribute the same sections as part of a whole which is a work based on the Library, the distribution of the whole must be on the terms of this License, whose permissions for other licensees extend to the entire whole, and thus to each and every part regardless of who wrote it.

Thus, it is not the intent of this section to claim rights or contest your rights to work written entirely by you; rather, the intent is to exercise the right to control the distribution of derivative or collective works based on the Library.

In addition, mere aggregation of another work not based on the Library with the Library (or with a work based on the Library) on a volume of a storage or distribution medium does not bring the other work under the scope of this License.

3. You may opt to apply the terms of the ordinary GNU General Public License instead of this License to a given copy of the Library. To do this, you must alter all the notices that refer to this License, so that they refer to the ordinary GNU General Public License, version 2, instead of to this License. (If a newer version than version 2 of the ordinary GNU General Public License has appeared, then you can specify that version instead if you wish.) Do not make any other change in these notices.

Once this change is made in a given copy, it is irreversible for that copy, so the ordinary GNU General Public License applies to all subsequent copies and derivative works made from that copy.

This option is useful when you wish to copy part of the code of the Library into a program that is not a library.

4. You may copy and distribute the Library (or a portion or derivative of it, under Section 2) in object code or executable form under the terms of Sections 1 and 2 above provided that you accompany it with the complete corresponding machine-readable source code, which must be distributed under the terms of Sections 1 and 2 above on a medium customarily used for software interchange.

If distribution of object code is made by offering access to copy from a designated place, then offering equivalent access to copy the source code from the same place satisfies the requirement to distribute the source code, even though third parties are not compelled to copy the source along with the object code.

5. A program that contains no derivative of any portion of the Library, but is designed to work with the Library by being compiled or linked with it, is called a "work that uses the Library". Such a work, in isolation, is not a derivative work of the Library, and therefore falls outside the scope of this License.

However, linking a "work that uses the Library" with the Library creates an executable that is a derivative of the Library (because it contains portions of the Library), rather than a "work that uses the library". The executable is therefore covered by this License. Section 6 states terms for distribution of such executables.

When a "work that uses the Library" uses material from a header file that is part of the Library, the object code for the work may be a derivative work of the Library even though the source code is not. Whether this is true is especially significant if the work can be linked without the Library, or if the work is itself a library. The threshold for this to be true is not precisely defined by law.

If such an object file uses only numerical parameters, data structure layouts and accessors, and small macros and small inline functions (ten lines or less in length), then the use of the object file is unrestricted, regardless of whether it is legally a derivative work. (Executables containing this object code plus portions of the Library will still fall under Section 6.)

Otherwise, if the work is a derivative of the Library, you may distribute the object code for the work under the terms of Section 6. Any executables containing that work also fall under Section 6, whether or not they are linked directly with the Library itself.

6. As an exception to the Sections above, you may also combine or link a "work that uses the Library" with the Library to produce a work containing portions of the Library, and distribute that work under terms of your choice, provided that the terms permit modification of the work for the customer's own use and reverse engineering for debugging such modifications.



You must give prominent notice with each copy of the work that the Library is used in it and that the Library and its use are covered by this License. You must supply a copy of this License. If the work during execution displays copyright notices, you must include the copyright notice for the Library among them, as well as a reference directing the user to the copy of this License. Also, you must do one of these things:

- a) Accompany the work with the complete corresponding machine-readable source code for the Library including whatever changes were used in the work (which must be distributed under Sections 1 and 2 above); and, if the work is an executable linked with the Library, with the complete machine-readable "work that uses the Library", as object code and/or source code, so that the user can modify the Library and then relink to produce a modified executable containing the modified Library. (It is understood that the user who changes the contents of definitions files in the Library will not necessarily be able to recompile the application to use the modified definitions.)
- b) Use a suitable shared library mechanism for linking with the Library. A suitable mechanism is one that (1) uses at run time a copy of the library already present on the user's computer system, rather than copying library functions into the executable, and (2) will operate properly with a modified version of the library, if the user installs one, as long as the modified version is interface-compatible with the version that the work was made with.
- c) Accompany the work with a written offer, valid for at least three years, to give the same user the materials specified in Subsection 6a, above, for a charge no more than the cost of performing this distribution.
- d) If distribution of the work is made by offering access to copy from a designated place, offer equivalent access to copy the above specified materials from the same place.
- e) Verify that the user has already received a copy of these materials or that you have already sent this user a copy.

For an executable, the required form of the "work that uses the Library" must include any data and utility programs needed for reproducing the executable from it. However, as a special exception, the materials to be distributed need not include anything that is normally distributed (in either source or binary form) with the major components (compiler, kernel, and so on) of the operating system on which the executable runs, unless that component itself accompanies the executable.

It may happen that this requirement contradicts the license restrictions of other proprietary libraries that do not normally accompany the operating system. Such a contradiction means you cannot use both them and the Library together in an executable that you distribute.



7. You may place library facilities that are a work based on the Library side-by-side in a single library together with other library facilities not covered by this License, and distribute such a combined library, provided that the separate distribution of the work based on the Library and of the other library facilities is otherwise permitted, and provided that you do these two things:
  - a) Accompany the combined library with a copy of the same work based on the Library, uncombined with any other library facilities. This must be distributed under the terms of the Sections above.
  - b) Give prominent notice with the combined library of the fact that part of it is a work based on the Library, and explaining where to find the accompanying uncombined form of the same work.
8. You may not copy, modify, sublicense, link with, or distribute the Library except as expressly provided under this License. Any attempt otherwise to copy, modify, sublicense, link with, or distribute the Library is void, and will automatically terminate your rights under this License. However, parties who have received copies, or rights, from you under this License will not have their licenses terminated so long as such parties remain in full compliance.
9. You are not required to accept this License, since you have not signed it. However, nothing else grants you permission to modify or distribute the Library or its derivative works. These actions are prohibited by law if you do not accept this License. Therefore, by modifying or distributing the Library (or any work based on the Library), you indicate your acceptance of this License to do so, and all its terms and conditions for copying, distributing or modifying the Library or works based on it.
10. Each time you redistribute the Library (or any work based on the Library), the recipient automatically receives a license from the original licensor to copy, distribute, link with or modify the Library subject to these terms and conditions. You may not impose any further restrictions on the recipients' exercise of the rights granted herein. You are not responsible for enforcing compliance by third parties with this License.
11. If, as a consequence of a court judgment or allegation of patent infringement or for any other reason (not limited to patent issues), conditions are imposed on you (whether by court order, agreement or otherwise) that contradict the conditions of this License, they do not excuse you from the conditions of this License. If you cannot distribute so as to satisfy simultaneously your obligations under this License and any other pertinent obligations, then as a consequence you may not distribute the Library at all. For example, if a patent license would not permit royalty-free redistribution of the Library by all those who receive copies directly or indirectly through you, then the only way you could satisfy both it and this License would be to refrain entirely from distribution of the Library.

If any portion of this section is held invalid or unenforceable under any particular circumstance, the balance of the section is intended to apply, and the section as a whole is intended to apply in other circumstances.

It is not the purpose of this section to induce you to infringe any patents or other property right claims or to contest validity of any such claims; this section has the sole purpose of protecting the integrity of the free software distribution system which is implemented by public license practices. Many people have made generous contributions to the wide range of software distributed through that system in reliance on consistent application of that system; it is up to the author/donor to decide if he or she is willing to distribute software through any other system and a licensee cannot impose that choice.

This section is intended to make thoroughly clear what is believed to be a consequence of the rest of this License.

12. If the distribution and/or use of the Library is restricted in certain countries either by patents or by copyrighted interfaces, the original copyright holder who places the Library under this License may add an explicit geographical distribution limitation excluding those countries, so that distribution is permitted only in or among countries not thus excluded. In such case, this License incorporates the limitation as if written in the body of this License.
13. The Free Software Foundation may publish revised and/or new versions of the Lesser General Public License from time to time. Such new versions will be similar in spirit to the present version, but may differ in detail to address new problems or concerns.

Each version is given a distinguishing version number. If the Library specifies a version number of this License which applies to it and "any later version", you have the option of following the terms and conditions either of that version or of any later version published by the Free Software Foundation. If the Library does not specify a license version number, you may choose any version ever published by the Free Software Foundation.

14. If you wish to incorporate parts of the Library into other free programs whose distribution conditions are incompatible with these, write to the author to ask for permission. For software which is copyrighted by the Free Software Foundation, write to the Free Software Foundation; we sometimes make exceptions for this. Our decision will be guided by the two goals of preserving the free status of all derivatives of our free software and of promoting the sharing and reuse of software generally.

## **NO WARRANTY**

15. BECAUSE THE LIBRARY IS LICENSED FREE OF CHARGE, THERE IS NO WARRANTY FOR THE LIBRARY, TO THE EXTENT PERMITTED BY APPLICABLE LAW. EXCEPT WHEN OTHERWISE STATED IN WRITING THE COPYRIGHT HOLDERS AND/OR OTHER PARTIES PROVIDE THE LIBRARY "AS IS" WITHOUT WARRANTY OF ANY KIND, EITHER EXPRESSED OR IMPLIED, INCLUDING, BUT NOT LIMITED TO, THE IMPLIED WARRANTIES OF MERCHANTABILITY AND FITNESS FOR A PARTICULAR PURPOSE. THE ENTIRE RISK AS TO THE QUALITY AND PERFORMANCE OF THE LIBRARY IS WITH YOU. SHOULD THE LIBRARY PROVE DEFECTIVE, YOU ASSUME THE COST OF ALL NECESSARY SERVICING, REPAIR OR CORRECTION.
16. IN NO EVENT UNLESS REQUIRED BY APPLICABLE LAW OR AGREED TO IN WRITING WILL ANY COPYRIGHT HOLDER, OR ANY OTHER PARTY WHO MAY MODIFY AND/OR REDISTRIBUTE THE LIBRARY AS PERMITTED ABOVE, BE LIABLE TO YOU FOR DAMAGES, INCLUDING ANY GENERAL, SPECIAL, INCIDENTAL OR CONSEQUENTIAL DAMAGES ARISING OUT OF THE USE OR INABILITY TO USE THE LIBRARY (INCLUDING BUT NOT LIMITED TO LOSS OF DATA OR DATA BEING RENDERED INACCURATE OR LOSSES SUSTAINED BY YOU OR THIRD PARTIES OR A FAILURE OF THE LIBRARY TO OPERATE WITH ANY OTHER SOFTWARE), EVEN IF SUCH HOLDER OR OTHER PARTY HAS BEEN ADVISED OF THE POSSIBILITY OF SUCH DAMAGES.

## END OF TERMS AND CONDITIONS

### How to Apply These Terms to Your New Libraries

If you develop a new library, and you want it to be of the greatest possible use to the public, we recommend making it free software that everyone can redistribute and change. You can do so by permitting redistribution under these terms (or, alternatively, under the terms of the ordinary General Public License).

To apply these terms, attach the following notices to the library. It is safest to attach them to the start of each source file to most effectively convey the exclusion of warranty; and each file should have at least the "copyright" line and a pointer to where the full notice is found.

```
<one line to give the program's name and a brief idea of what it does.>
Copyright © <year> <name of author>
```

This library is free software; you can redistribute it and/or modify it under the terms of the GNU Lesser General Public License as published by the Free Software Foundation; either version 2.1 of the License, or (at your option) any later version.

This library is distributed in the hope that it will be useful, but WITHOUT ANY WARRANTY; without even the implied warranty of MERCHANTABILITY or FITNESS FOR A PARTICULAR PURPOSE. See the GNU Lesser General Public License for more details.

You should have received a copy of the GNU Lesser General Public License along with this library; if not, write to the Free Software Foundation, Inc., 51 Franklin Street, Fifth Floor, Boston, MA 02110-1301 USA

Also add information on how to contact you by electronic and paper mail.

You should also get your employer (if you work as a programmer) or your school, if any, to sign a "copyright disclaimer" for the library, if necessary. Here is a sample; alter the names:

Yoyodyne, Inc., hereby disclaims all copyright interest in the library `Frob' (a library for tweaking knobs) written by James Random Hacker.

<signature of Ty Coon>, 1 April 1990  
Ty Coon, President of Vice

That's all there is to it!

## **BSD License**

Copyright © The Regents of the University of California.  
All rights reserved.

Redistribution and use in source and binary forms, with or without modification, are permitted provided that the following conditions are met:

1. Redistributions of source code must retain the above copyright notice, this list of conditions and the following disclaimer.
2. Redistributions in binary form must reproduce the above copyright notice, this list of conditions and the following disclaimer in the documentation and/or other materials provided with the distribution.
3. Neither the name of the University nor the names of its contributors may be used to endorse or promote products derived from this software without specific prior written permission.

THIS SOFTWARE IS PROVIDED BY THE REGENTS AND CONTRIBUTORS "AS IS" AND ANY EXPRESS OR IMPLIED WARRANTIES, INCLUDING, BUT NOT LIMITED TO, THE IMPLIED WARRANTIES OF MERCHANTABILITY AND FITNESS FOR A PARTICULAR PURPOSE ARE DISCLAIMED. IN NO EVENT SHALL THE REGENTS OR CONTRIBUTORS BE LIABLE FOR ANY DIRECT, INDIRECT, INCIDENTAL, SPECIAL, EXEMPLARY, OR CONSEQUENTIAL DAMAGES (INCLUDING, BUT NOT LIMITED TO, PROCUREMENT OF SUBSTITUTE GOODS OR SERVICES; LOSS OF USE, DATA, OR PROFITS; OR BUSINESS INTERRUPTION) HOWEVER CAUSED AND ON ANY THEORY OF LIABILITY, WHETHER IN CONTRACT, STRICT LIABILITY, OR TORT (INCLUDING NEGLIGENCE OR OTHERWISE) ARISING IN ANY WAY OUT OF THE USE OF THIS SOFTWARE, EVEN IF ADVISED OF THE POSSIBILITY OF SUCH DAMAGE.

## **Sun RPC License**

Copyright © Sun Microsystems, Inc.

Sun RPC is a product of Sun Microsystems, Inc. and is provided for unrestricted use provided that this legend is included on all tape media and as a part of the software program in whole or part. Users may copy or modify Sun RPC without charge, but are not authorized to license or distribute it to anyone else except as part of a product or program developed by the user or with the express written consent of Sun Microsystems, Inc.

SUN RPC IS PROVIDED AS IS WITH NO WARRANTIES OF ANY KIND INCLUDING THE WARRANTIES OF DESIGN, MERCHANTABILITY AND FITNESS FOR A PARTICULAR PURPOSE, OR ARISING FROM A COURSE OF DEALING, USAGE OR TRADE PRACTICE.

Sun RPC is provided with no support and without any obligation on the part of Sun Microsystems, Inc. to assist in its use, correction, modification or enhancement.

SUN MICROSYSTEMS, INC. SHALL HAVE NO LIABILITY WITH RESPECT TO THE INFRINGEMENT OF COPYRIGHTS, TRADE SECRETS OR ANY PATENTS BY SUN RPC OR ANY PART THEREOF.

In no event will Sun Microsystems, Inc. be liable for any lost revenue or profits or other special, indirect and consequential damages, even if Sun has been advised of the possibility of such damages.

Sun Microsystems, Inc.  
2550 Garcia Avenue  
Mountain View, California 94043

## **Net-SNMP License**

### **---- Part 1: CMU/UCD copyright notice: (BSD like) ----**

Copyright 1989, 1991, 1992 by Carnegie Mellon University

Derivative Work - 1996, 1998-2000

Copyright 1996, 1998-2000 The Regents of the University of California

All Rights Reserved

Permission to use, copy, modify and distribute this software and its documentation for any purpose and without fee is hereby granted, provided that the above copyright notice appears in all copies and that both that copyright notice and this permission notice appear in supporting documentation, and that the name of CMU and The Regents of the University of California not be used in advertising or publicity pertaining to distribution of the software without specific written permission.

CMU AND THE REGENTS OF THE UNIVERSITY OF CALIFORNIA DISCLAIM ALL WARRANTIES WITH REGARD TO THIS SOFTWARE, INCLUDING ALL IMPLIED WARRANTIES OF MERCHANTABILITY AND FITNESS. IN NO EVENT SHALL CMU OR THE REGENTS OF THE UNIVERSITY OF CALIFORNIA BE LIABLE FOR ANY SPECIAL, INDIRECT OR CONSEQUENTIAL DAMAGES OR ANY DAMAGES WHATSOEVER RESULTING FROM THE LOSS OF USE, DATA OR PROFITS, WHETHER IN AN ACTION OF CONTRACT, NEGLIGENCE OR OTHER TORTIOUS ACTION, ARISING OUT OF OR IN CONNECTION WITH THE USE OR PERFORMANCE OF THIS SOFTWARE.

### **---- Part 2: Networks Associates Technology, Inc copyright notice (BSD) ----**

Copyright © 2001-2003, Networks Associates Technology, Inc  
All rights reserved.

Redistribution and use in source and binary forms, with or without modification, are permitted provided that the following conditions are met:

- Redistributions of source code must retain the above copyright notice, this list of conditions and the following disclaimer.
- Redistributions in binary form must reproduce the above copyright notice, this list of conditions and the following disclaimer in the documentation and/or other materials provided with the distribution.

- ❑ Neither the name of the Networks Associates Technology, Inc nor the names of its contributors may be used to endorse or promote products derived from this software without specific prior written permission.

THIS SOFTWARE IS PROVIDED BY THE COPYRIGHT HOLDERS AND CONTRIBUTORS "AS IS" AND ANY EXPRESS OR IMPLIED WARRANTIES, INCLUDING, BUT NOT LIMITED TO, THE IMPLIED WARRANTIES OF MERCHANTABILITY AND FITNESS FOR A PARTICULAR PURPOSE ARE DISCLAIMED. IN NO EVENT SHALL THE COPYRIGHT HOLDERS OR CONTRIBUTORS BE LIABLE FOR ANY DIRECT, INDIRECT, INCIDENTAL, SPECIAL, EXEMPLARY, OR CONSEQUENTIAL DAMAGES (INCLUDING, BUT NOT LIMITED TO, PROCUREMENT OF SUBSTITUTE GOODS OR SERVICES; LOSS OF USE, DATA, OR PROFITS; OR BUSINESS INTERRUPTION) HOWEVER CAUSED AND ON ANY THEORY OF LIABILITY, WHETHER IN CONTRACT, STRICT LIABILITY, OR TORT (INCLUDING NEGLIGENCE OR OTHERWISE) ARISING IN ANY WAY OUT OF THE USE OF THIS SOFTWARE, EVEN IF ADVISED OF THE POSSIBILITY OF SUCH DAMAGE.

---- **Part 3: Cambridge Broadband Ltd. copyright notice (BSD)** ----

Portions of this code are copyright © 2001-2003, Cambridge Broadband Ltd.  
All rights reserved.

Redistribution and use in source and binary forms, with or without modification, are permitted provided that the following conditions are met:

- ❑ Redistributions of source code must retain the above copyright notice, this list of conditions and the following disclaimer.
- ❑ Redistributions in binary form must reproduce the above copyright notice, this list of conditions and the following disclaimer in the documentation and/or other materials provided with the distribution.
- ❑ The name of Cambridge Broadband Ltd. may not be used to endorse or promote products derived from this software without specific prior written permission.

THIS SOFTWARE IS PROVIDED BY THE COPYRIGHT HOLDER "AS IS" AND ANY EXPRESS OR IMPLIED WARRANTIES, INCLUDING, BUT NOT LIMITED TO, THE IMPLIED WARRANTIES OF MERCHANTABILITY AND FITNESS FOR A PARTICULAR PURPOSE ARE DISCLAIMED. IN NO EVENT SHALL THE COPYRIGHT HOLDER BE LIABLE FOR ANY DIRECT, INDIRECT, INCIDENTAL, SPECIAL, EXEMPLARY, OR CONSEQUENTIAL DAMAGES (INCLUDING, BUT NOT LIMITED TO, PROCUREMENT OF SUBSTITUTE GOODS OR SERVICES; LOSS OF USE, DATA, OR PROFITS; OR BUSINESS INTERRUPTION) HOWEVER CAUSED AND ON ANY THEORY OF LIABILITY, WHETHER IN CONTRACT, STRICT LIABILITY, OR TORT (INCLUDING NEGLIGENCE OR OTHERWISE) ARISING IN ANY WAY OUT OF THE USE OF THIS SOFTWARE, EVEN IF ADVISED OF THE POSSIBILITY OF SUCH DAMAGE.

---- **Part 4: Sun Microsystems, Inc. copyright notice (BSD)** ----

Copyright © 2003 Sun Microsystems, Inc., 4150 Network Circle, Santa Clara, California 95054, U.S.A.  
All rights reserved.

Use is subject to license terms below.

This distribution may include materials developed by third parties.

Sun, Sun Microsystems, the Sun logo and Solaris are trademarks or registered trademarks of Sun Microsystems, Inc. in the U.S. and other countries.

Redistribution and use in source and binary forms, with or without modification, are permitted provided that the following conditions are met:

- Redistributions of source code must retain the above copyright notice, this list of conditions and the following disclaimer.
- Redistributions in binary form must reproduce the above copyright notice, this list of conditions and the following disclaimer in the documentation and/or other materials provided with the distribution.
- Neither the name of the Sun Microsystems, Inc. nor the names of its contributors may be used to endorse or promote products derived from this software without specific prior written permission.



THIS SOFTWARE IS PROVIDED BY THE COPYRIGHT HOLDERS AND CONTRIBUTORS "AS IS" AND ANY EXPRESS OR IMPLIED WARRANTIES, INCLUDING, BUT NOT LIMITED TO, THE IMPLIED WARRANTIES OF MERCHANTABILITY AND FITNESS FOR A PARTICULAR PURPOSE ARE DISCLAIMED. IN NO EVENT SHALL THE COPYRIGHT HOLDERS OR CONTRIBUTORS BE LIABLE FOR ANY DIRECT, INDIRECT, INCIDENTAL, SPECIAL, EXEMPLARY, OR CONSEQUENTIAL DAMAGES (INCLUDING, BUT NOT LIMITED TO, PROCUREMENT OF SUBSTITUTE GOODS OR SERVICES; LOSS OF USE, DATA, OR PROFITS; OR BUSINESS INTERRUPTION) HOWEVER CAUSED AND ON ANY THEORY OF LIABILITY, WHETHER IN CONTRACT, STRICT LIABILITY, OR TORT (INCLUDING NEGLIGENCE OR OTHERWISE) ARISING IN ANY WAY OUT OF THE USE OF THIS SOFTWARE, EVEN IF ADVISED OF THE POSSIBILITY OF SUCH DAMAGE.

---- **Part 5: Sparta, Inc copyright notice (BSD)** ----

Copyright © 2003-2004, Sparta, Inc  
All rights reserved.

Redistribution and use in source and binary forms, with or without modification, are permitted provided that the following conditions are met:

- Redistributions of source code must retain the above copyright notice, this list of conditions and the following disclaimer.
- Redistributions in binary form must reproduce the above copyright notice, this list of conditions and the following disclaimer in the documentation and/or other materials provided with the distribution.
- Neither the name of Sparta, Inc nor the names of its contributors may be used to endorse or promote products derived from this software without specific prior written permission.

THIS SOFTWARE IS PROVIDED BY THE COPYRIGHT HOLDERS AND CONTRIBUTORS "AS IS" AND ANY EXPRESS OR IMPLIED WARRANTIES, INCLUDING, BUT NOT LIMITED TO, THE IMPLIED WARRANTIES OF MERCHANTABILITY AND FITNESS FOR A PARTICULAR PURPOSE ARE DISCLAIMED. IN NO EVENT SHALL THE COPYRIGHT HOLDERS OR CONTRIBUTORS BE LIABLE FOR ANY DIRECT, INDIRECT, INCIDENTAL, SPECIAL, EXEMPLARY, OR CONSEQUENTIAL DAMAGES (INCLUDING, BUT NOT LIMITED TO, PROCUREMENT OF SUBSTITUTE GOODS OR SERVICES; LOSS OF USE, DATA, OR PROFITS; OR BUSINESS INTERRUPTION) HOWEVER CAUSED AND ON ANY THEORY OF LIABILITY, WHETHER IN CONTRACT, STRICT LIABILITY, OR TORT (INCLUDING NEGLIGENCE OR OTHERWISE) ARISING IN ANY WAY OUT OF THE USE OF THIS SOFTWARE, EVEN IF ADVISED OF THE POSSIBILITY OF SUCH DAMAGE.

## ***ncftp License***

### **The Clarified Artistic License**

#### **Preamble**

The intent of this document is to state the conditions under which a Package may be copied, such that the Copyright Holder maintains some semblance of artistic control over the development of the package, while giving the users of the package the right to use and distribute the Package in a more-or-less customary fashion, plus the right to make reasonable modifications.

#### **Definitions:**

"Package" refers to the collection of files distributed by the Copyright Holder, and derivatives of that collection of files created through textual modification.

"Standard Version" refers to such a Package if it has not been modified, or has been modified in accordance with the wishes of the Copyright Holder as specified below.

"Copyright Holder" is whoever is named in the copyright or copyrights for the package.

"You" is you, if you're thinking about copying or distributing this Package.

"Distribution fee" is a fee you charge for providing a copy of this Package to another party.

"Freely Available" means that no fee is charged for the right to use the item, though there may be fees involved in handling the item. It also means that recipients of the item may redistribute it under the same conditions they received it.

1. You may make and give away verbatim copies of the source form of the Standard Version of this Package without restriction, provided that you duplicate all of the original copyright notices and associated disclaimers.
2. You may apply bug fixes, portability fixes and other modifications derived from the Public Domain, or those made Freely Available, or from the Copyright Holder. A Package modified in such a way shall still be considered the Standard Version.
3. You may otherwise modify your copy of this Package in any way, provided that you insert a prominent notice in each changed file stating how and when you changed that file, and provided that you do at least ONE of the following:

- a) place your modifications in the Public Domain or otherwise make them Freely Available, such as by posting said modifications to Usenet or an equivalent medium, or placing the modifications on a major network archive site allowing unrestricted access to them, or by allowing the Copyright Holder to include your modifications in the Standard Version of the Package.
  - b) use the modified Package only within your corporation or organization.
  - c) rename any non-standard executables so the names do not conflict with standard executables, which must also be provided, and provide a separate manual page for each non-standard executable that clearly documents how it differs from the Standard Version.
  - d) make other distribution arrangements with the Copyright Holder.
  - e) permit and encourage anyone who receives a copy of the modified Package permission to make your modifications Freely Available in some specific way.
4. You may distribute the programs of this Package in object code or executable form, provided that you do at least ONE of the following:
- a) distribute a Standard Version of the executables and library files, together with instructions (in the manual page or equivalent) on where to get the Standard Version.
  - b) accompany the distribution with the machine-readable source of the Package with your modifications.
  - c) give non-standard executables non-standard names, and clearly document the differences in manual pages (or equivalent), together with instructions on where to get the Standard Version.
  - d) make other distribution arrangements with the Copyright Holder.
  - e) offer the machine-readable source of the Package, with your modifications, by mail order.

5. You may charge a distribution fee for any distribution of this Package. If you offer support for this Package, you may charge any fee you choose for that support. You may not charge a license fee for the right to use this Package itself. You may distribute this Package in aggregate with other (possibly commercial and possibly nonfree) programs as part of a larger (possibly commercial and possibly nonfree) software distribution, and charge license fees for other parts of that software distribution, provided that you do not advertise this Package as a product of your own. If the Package includes an interpreter, You may embed this Package's interpreter within an executable of yours (by linking); this shall be construed as a mere form of aggregation, provided that the complete Standard Version of the interpreter is so embedded.
6. The scripts and library files supplied as input to or produced as output from the programs of this Package do not automatically fall under the copyright of this Package, but belong to whoever generated them, and may be sold commercially, and may be aggregated with this Package. If such scripts or library files are aggregated with this Package via the so-called "undump" or "unexec" methods of producing a binary executable image, then distribution of such an image shall neither be construed as a distribution of this Package nor shall it fall under the restrictions of Paragraphs 3 and 4, provided that you do not represent such an executable image as a Standard Version of this Package.
7. C subroutines (or comparably compiled subroutines in other languages) supplied by you and linked into this Package in order to emulate subroutines and variables of the language defined by this Package shall not be considered part of this Package, but are the equivalent of input as in Paragraph 6, provided these subroutines do not change the language in any way that would cause it to fail the regression tests for the language.
8. Aggregation of the Standard Version of the Package with a commercial distribution is always permitted provided that the use of this Package is embedded; that is, when no overt attempt is made to make this Package's interfaces visible to the end user of the commercial distribution. Such use shall not be construed as a distribution of this Package.
9. The name of the Copyright Holder may not be used to endorse or promote products derived from this software without specific prior written permission.
10. THIS PACKAGE IS PROVIDED "AS IS" AND WITHOUT ANY EXPRESS OR IMPLIED WARRANTIES, INCLUDING, WITHOUT LIMITATION, THE IMPLIED WARRANTIES OF MERCHANTABILITY AND FITNESS FOR A PARTICULAR PURPOSE.

**The End**

Copyright © 1991, 1992, 1993 by Chris Thewalt (thewalt@ce.berkeley.edu)

Permission to use, copy, modify, and distribute this software for any purpose and without fee is hereby granted, provided that the above copyright notices appear in all copies and that both the copyright notice and this permission notice appear in supporting documentation. This software is provided "as is" without express or implied warranty.

## **Bonjour**

This product contains the Apache Software.

Copyright © 2009 SEIKO EPSON CORPORATION

Licensed under the Apache License, Version 2.0 (the "License");  
you may not use this file except in compliance with the License.

You may obtain a copy of the License at  
<http://www.apache.org/licenses/LICENSE-2.0>

Unless required by applicable law or agreed to in writing, software distributed under the License is distributed on an "AS IS" BASIS, WITHOUT WARRANTIES OR CONDITIONS OF ANY KIND, either express or implied.

See the License for the specific language governing permissions and limitations under the License.

This product contains the Linux Name Service Switch code.

The Linux Name Service Switch code, contributed by National ICT Australia Ltd (NICTA) is licensed under the NICTA Public Source License version 1.0

### **NICTA Public Software Licence**

Version 1.0

Copyright 2004 National ICT Australia Ltd

All rights reserved.

EXCEPT AS EXPRESSLY STATED IN THIS LICENCE AND TO THE FULL EXTENT PERMITTED BY APPLICABLE LAW, THE SOFTWARE IS PROVIDED “AS IS” AND NICTA MAKES NO REPRESENTATIONS, WARRANTIES OR CONDITIONS OF ANY KIND, EXPRESS OR IMPLIED, INCLUDING, WITHOUT LIMITATION, ANY REPRESENTATIONS, WARRANTIES OR CONDITIONS REGARDING THE CONTENTS OR ACCURACY OF THE SOFTWARE, OR OF TITLE, MERCHANTABILITY, FITNESS FOR A PARTICULAR PURPOSE, NONINFRINGEMENT, THE ABSENCE OF LATENT OR OTHER DEFECTS, OR THE PRESENCE OR ABSENCE OF ERRORS, WHETHER OR NOT DISCOVERABLE.

TO THE FULL EXTENT PERMITTED BY APPLICABLE LAW, IN NO EVENT WILL NICTA BE LIABLE ON ANY LEGAL THEORY (INCLUDING, WITHOUT LIMITATION, NEGLIGENCE) FOR ANY LOSS OR DAMAGE WHATSOEVER, INCLUDING (WITHOUT LIMITATION) LOSS OF PRODUCTION OR OPERATION TIME, LOSS, DAMAGE OR CORRUPTION OF DATA OR RECORDS; OR LOSS OF ANTICIPATED SAVINGS, OPPORTUNITY, REVENUE, PROFIT OR GOODWILL, OR OTHER ECONOMIC LOSS; OR ANY SPECIAL, INCIDENTAL, INDIRECT, CONSEQUENTIAL, PUNITIVE OR EXEMPLARY DAMAGES ARISING OUT OF OR IN CONNECTION WITH THIS LICENCE, THE SOFTWARE OR THE USE OF THE SOFTWARE, EVEN IF NICTA HAS BEEN ADVISED OF THE POSSIBILITY OF SUCH DAMAGES.

If applicable legislation implies warranties or conditions, or imposes obligations or liability on NICTA in respect of the Software that cannot be wholly or partly excluded, restricted or modified, NICTA’s liability is limited, to the full extent permitted by the applicable legislation, at its option, to:

- a. in the case of goods, any one or more of the following:
  - i. the replacement of the goods or the supply of equivalent goods;
  - ii. the repair of the goods;
  - iii. the payment of the cost of replacing the goods or of acquiring equivalent goods;
  - iv. the payment of the cost of having the goods repaired; or
- b. in the case of services:
  - i. the supplying of the services again; or
  - ii. the payment of the cost of having the services supplied again.

## ***WPA supplicant***

Copyright © 2003-2010, Jouni Malinen <j@w1.fi> and contributors.

Redistribution and use in source and binary forms, with or without modification, are permitted provided that the following conditions are met:

1. Redistributions of source code must retain the above copyright notice, this list of conditions and the following disclaimer.
2. Redistributions in binary form must reproduce the above copyright notice, this list of conditions and the following disclaimer in the documentation and/or other materials provided with the distribution.
3. Neither the name(s) of the above-listed copyright holder(s) nor the names of its contributors may be used to endorse or promote products derived from this software without specific prior written permission.

THIS SOFTWARE IS PROVIDED BY THE COPYRIGHT HOLDERS AND CONTRIBUTORS "AS IS" AND ANY EXPRESS OR IMPLIED WARRANTIES, INCLUDING, BUT NOT LIMITED TO, THE IMPLIED WARRANTIES OF MERCHANTABILITY AND FITNESS FOR A PARTICULAR PURPOSE ARE DISCLAIMED. IN NO EVENT SHALL THE COPYRIGHT OWNER OR CONTRIBUTORS BE LIABLE FOR ANY DIRECT, INDIRECT, INCIDENTAL, SPECIAL, EXEMPLARY, OR CONSEQUENTIAL DAMAGES (INCLUDING, BUT NOT LIMITED TO, PROCUREMENT OF SUBSTITUTE GOODS OR SERVICES; LOSS OF USE, DATA, OR PROFITS; OR BUSINESS INTERRUPTION) HOWEVER CAUSED AND ON ANY THEORY OF LIABILITY, WHETHER IN CONTRACT, STRICT LIABILITY, OR TORT (INCLUDING NEGLIGENCE OR OTHERWISE) ARISING IN ANY WAY OUT OF THE USE OF THIS SOFTWARE, EVEN IF ADVISED OF THE POSSIBILITY OF SUCH DAMAGE.

---

## ***Other Software Licenses***

### ***Info-ZIP copyright and license***

This is version 2007-Mar-4 of the Info-ZIP license. The definitive version of this document should be available at <ftp://ftp.info-zip.org/pub/infozip/license.html> indefinitely and a copy at <http://www.info-zip.org/pub/infozip/license.html>.

Copyright © 1990-2007 Info-ZIP. All rights reserved.

For the purposes of this copyright and license, "Info-ZIP" is defined as the following set of individuals:

Mark Adler, John Bush, Karl Davis, Harald Denker, Jean-Michel Dubois, Jean-loup Gailly, Hunter Goatley, Ed Gordon, Ian Gorman, Chris Herborth, Dirk Haase, Greg Hartwig, Robert Heath, Jonathan Hudson, Paul Kienitz, David Kirschbaum, Johnny Lee, Onno van der Linden, Igor Mandrichenko, Steve P. Miller, Sergio Monesi, Keith Owens, George Petrov, Greg Roelofs, Kai Uwe Rommel, Steve Salisbury, Dave Smith, Steven M. Schweda, Christian Spieler, Cosmin Truta, Antoine Verheijen, Paul von Behren, Rich Wales, Mike White.

Permission is granted to anyone to use this software for any purpose, including commercial applications, and to alter it and redistribute it freely, subject to the above disclaimer and the following restrictions:

1. Redistributions of source code (in whole or in part) must retain the above copyright notice, definition, disclaimer, and this list of conditions.
2. Redistributions in binary form (compiled executables and libraries) must reproduce the above copyright notice, definition, disclaimer, and this list of conditions in documentation and/or other materials provided with the distribution. The sole exception to this condition is redistribution of a standard UnZipSFX binary (including SFXWiz) as part of a self-extracting archive; that is permitted without inclusion of this license, as long as the normal SFX banner has not been removed from the binary or disabled.
3. Altered versions--including, but not limited to, ports to new operating systems, existing ports with new graphical interfaces, versions with modified or added functionality, and dynamic, shared, or static library versions not from Info-ZIP--must be plainly marked as such and must not be misrepresented as being the original source or, if binaries, compiled from the original source. Such altered versions also must not be misrepresented as being Info-ZIP releases--including, but not limited to, labeling of the altered versions with the names "Info-ZIP" (or any variation thereof, including, but not limited to, different capitalizations), "Pocket UnZip," "WiZ" or "MacZip" without the explicit permission of Info-ZIP. Such altered versions are further prohibited from misrepresentative use of the Zip-Bugs or Info-ZIP e-mail addresses or the Info-ZIP URL(s), such as to imply Info-ZIP will provide support for the altered versions.
4. Info-ZIP retains the right to use the names "Info-ZIP," "Zip," "UnZip," "UnZipSFX," "WiZ," "Pocket UnZip," "Pocket Zip," and "MacZip" for its own source and binary releases.



## Index

<b>A</b>		Windows Server 2012.....25
Adresse IP.....62		Windows Vista.....25
<b>C</b>		Windows XP.....29
Connecteur RJ-45.....11		Windows 7.....25
<b>D</b>		Windows 8.....25
Définition de l'adresse IP.....43, 62		
<b>E</b>		
Environnement d'exploitation.....9		
EpsonNet Config (Macintosh).....41		
EpsonNet Config (Web Browser).....43		
EpsonNet Config (Windows).....40		
EpsonNet Print.....46		
<b>F</b>		
Feuille d'état du réseau.....60		
<b>I</b>		
Installation		
EpsonNet Config (Macintosh).....42		
EpsonNet Config (Windows).....41		
EpsonNet Print.....47		
<b>P</b>		
Protocoles.....9		
<b>U</b>		
Utilisation de l'imprimante avec		
Macintosh.....38		
Windows Server 2003.....34		
Windows Server 2008.....25		