



Guia de Rede

Direitos Reservados e Marcas Registadas

Nenhuma parte desta publicação pode ser reproduzida, arquivada ou transmitida em qualquer formato ou por qualquer processo, mecânico, fotocópia, gravação ou outro, sem a autorização prévia, por escrito, da Seiko Epson Corporation. Não é assumida nenhuma responsabilidade de patente no que diz respeito ao uso das informações contidas neste manual. Também não é assumida nenhuma responsabilidade por danos resultantes da utilização das informações contidas neste manual.

Nem a Seiko Epson Corporation, nem as suas filiais, se responsabilizam perante o comprador deste produto, ou perante terceiros, por danos, perdas, custos ou despesas incorridos pelo comprador ou por terceiros em resultado de: acidentes, utilização incorrecta ou abusos do produto, modificações não autorizadas, reparações ou alterações do produto, ou (exceptuando os E.U.A.) pelo incumprimento das instruções de funcionamento e manutenção da Seiko Epson Corporation.

A Seiko Epson Corporation e a suas filiais não se responsabilizam por quaisquer danos ou problemas resultantes do uso de opções ou consumíveis não considerados pela Seiko Epson Corporation como Produtos Originais Epson ou Produtos Aprovados Epson.

Microsoft®, Windows® e Windows Vista® são marcas registadas da Microsoft Corporation.

Apple®, Macintosh®, Mac®, Mac OS®, AppleTalk® e Bonjour® são marcas comerciais registadas da Apple, Inc. Apple Chancery, Chicago, Geneva, Hoefler Text, Monaco e New York são marcas comerciais ou marcas comerciais registadas da Apple, Inc.

EPSON e EPSON ESC/P são marcas registadas e EPSON AcuLaser e EPSON ESC/P 2 são designações comerciais da Seiko Epson Corporation.

HP e HP LaserJet são marcas registadas da Hewlett-Packard Company.

PCL é uma marca registada da Hewlett-Packard Company.

Adobe, o logótipo Adobe e PostScript3 são designações comerciais da Adobe Systems Incorporated, podendo ser marcas registadas em algumas jurisdições.

CompactFlash é uma designação comercial da SanDisk Corporation, registada nos Estados Unidos da América e noutros países.

Este produto inclui software criptográfico RSA BSAFE® da EMC Corporation.

RSA e BSAFE são marcas comerciais registadas ou marcas comerciais da EMC Corporation nos Estados Unidos da América e noutros países.



Este produto contém módulos de tempo de execução da IBM Rational Rhapsody, Copyright IBM Corporation 2008. Todos os direitos reservados.

Este produto inclui software desenvolvido pela Universidade da Califórnia, Berkeley, e pelos seus colaboradores.

Aviso Geral: Os nomes de outros produtos referidos neste documento têm uma finalidade meramente informativa e poderão ser marcas registadas dos respectivos proprietários. A Epson não detém quaisquer direitos sobre essas marcas.

Copyright © 2012 Seiko Epson Corporation. All rights reserved.

Índice de Conteúdo

Instruções de Segurança

Aviso, Atenção, Importante e Nota.	7
--	---

Capítulo 1 Introdução

Acerca da Impressora.	8
Acerca deste Manual.	8
Ambiente de Trabalho.	9
Impressoras laser.	9
Características da Interface de Rede.	10
Funcionamento da Interface de Rede.	10
Indicador luminoso de estado.	10
Conector de rede.	11
Acerca do Software.	11

Capítulo 2 Como Configurar

Descrição Geral.	13
Seleccionar um Método de Impressão.	14
Imprimir a partir do Windows.	14
Imprimir a partir do Macintosh.	14
Características dos Métodos de Impressão.	14
Instalar Componentes no Computador.	15
Acerca da Instalação de Componentes no Computador.	15
Windows 8/7/Vista/Server 2012/Server 2008.	16
Windows XP.	17
Windows Server 2003.	19
Macintosh.	20
Configurar a Interface de Rede.	21
Ligar a Interface de Rede à Rede.	21
Configurar a Interface de Rede (para Utilizadores de Windows).	22
Configurar a Interface de Rede (para Utilizadores de Macintosh).	22
Instalar o Controlador de Impressão.	24
Acerca da Instalação do Controlador de Impressão.	24

Windows 8/7/Vista/Server 2012/Server 2008.	24
Windows XP.	28
Windows Server 2003.	33
Macintosh.	37

Capítulo 3 **Software de Rede**

EpsonNet Config para Windows.	39
Acerca do EpsonNet Config.	39
Requisitos de Sistema.	39
Instalar o EpsonNet Config.	40
Aceder ao Guia do Utilizador do EpsonNet Config.	40
EpsonNet Config para Macintosh.	40
Acerca do EpsonNet Config.	40
Requisitos de Sistema.	41
Instalar o EpsonNet Config.	41
Aceder ao Guia do Utilizador do EpsonNet Config.	41
EpsonNet Config com Browser Web.	42
Acerca do EpsonNet Config.	42
Configure a Interface de Rede utilizando o EpsonNet Config with Web Browser.	42
Ecrã Inicial.	45
EpsonNet Print.	45
Acerca do EpsonNet Print.	45
Requisitos de Sistema.	46
Instalar o EpsonNet Print.	46
Para utilizadores de Windows 8/7/Vista/XP/Server 2012/Server 2008/Server 2003.	46
Configurar a Porta da Impressora.	54

Capítulo 4 **Resolução de Problemas**

Problemas Gerais.	57
Não se consegue configurar a interface de rede ou não é possível imprimir a partir da rede.	57
Não é possível imprimir mesmo quando atribuiu um endereço de IP ao computador e à impressora.	57
Não se consegue iniciar o EpsonNet Config.	57
Quando inicia o EpsonNet Config, aparece a mensagem “O EpsonNet Config não pode ser utilizado porque não há nenhuma rede instalada”.	58
É apresentada a mensagem “Não foi possível concluir a comunicação dos dados de configuração” quando envia definições para a interface de rede.	58

Não se consegue iniciar o EpsonNet Config com Browser Web.....	58
O nome do modelo e o endereço de IP não aparecem na caixa de diálogo EpsonNet Config.. . .	59
Imprimir uma Folha de Configuração da Rede.	59

Capítulo 5 **Sugestões para Administradores**

Definir um Endereço de IP no Painel de Controlo da Impressora.	60
Menu Rede.	62
Comunicações seguras utilizando IPsec, Controlo de Acesso e IEEE 802.1X.	63
Protocolo IPsec.	63
Controlo de acesso.	63
IEEE 802.1X.	63

Apêndice A **Termos de licença do software**

Open Source Software Licenses.	65
GNU GPL.	65
GNU LGPL.	72
BSD License.	82
Sun RPC License.	83
Net-SNMP License.	84
ncftp License.	88
Bonjour.	91
WPA supplicant.	92
Other Software Licenses.	93
Info-ZIP copyright and license.	93

Índice

Instruções de Segurança

Aviso, Atenção, Importante e Nota

**Aviso**

devem ser seguidos rigorosamente a fim de evitar lesões corporais graves.

**Atenção**

Mensagens que têm de ser rigorosamente cumpridas a fim de evitar danos para o utilizador.

**Importante**

Mensagens que têm de ser cumpridas para evitar danos no equipamento.

Nota

contém informações importantes e conselhos úteis para a utilização da impressora.

Capítulo 1

Introdução

Acerca da Impressora

Esta impressora tem uma interface Ethernet integrada e pode ser ligada a qualquer ponto da rede através de uma ligação de Ethernet 10Base-T, 100Base-TX e 1000Base-T. A interface Ethernet integrada, designada por interface de rede neste manual, selecciona automaticamente a norma correcta quando estabelece ligação a uma rede. Além disso, selecciona automaticamente protocolos de rede adequados.

Uma vez que a interface de rede suporta vários protocolos e os detecta automaticamente na rede, é possível imprimir a partir de aplicações Microsoft® Windows® e Apple® Macintosh®.

Utilize o Software Disc para configurar facilmente a interface de rede para utilização na rede TCP/IP e para instalar o controlador de impressão. Pode começar a utilizar a impressora na rede TCP/IP de imediato.

Se pretender configurar a interface de rede para protocolos como TCP/IP, WSD, LLTD, IPP/IPPS, UPnP, Bonjour, MS Network e SNMP utilize o EpsonNet Config, o utilitário de configuração fornecido com o produto, para configurar rápida e facilmente a interface de rede para utilizar esses protocolos.

Nota:

O utilitário EpsonNet Config configura a interface de rede para funcionar apenas com protocolos que existam na rede. Isto não significa que todos os protocolos anteriormente referidos podem ser utilizados na rede ou no sistema operativo utilizado. Os protocolos que a interface de rede pode utilizar variam consoante o sistema operativo utilizado e a configuração da rede.

Acerca deste Manual

Este Guia de Rede contém informações sobre como utilizar a interface de rede numa rede. Descreve como configurar a interface de rede, instalar o software de configuração e modificar definições de rede da impressora e dos computadores.

Para mais informações sobre a impressora, consulte o Guia do Utilizador.

Nota:

- ❑ Para ler o manual interativo, é necessário ter o Adobe Reader ou o Adobe Acrobat Reader instalado no computador.
- ❑ Este manual foi concebido para administradores de rede e muitos dos procedimentos aqui descritos exigem conhecimentos pormenorizados de redes e privilégios de administrador.
- ❑ O termo “administrador da rede” refere-se à pessoa responsável pela manutenção da rede. Neste manual, “Administrador” é sinónimo de “Supervisor”.
- ❑ Neste manual, o termo “interface de rede” refere-se à interface Ethernet integrada na impressora.
- ❑ Algumas das janelas apresentadas neste manual podem indicar um nome de impressora diferente do nome da que está a utilizar. Esta diferença não altera as instruções.
- ❑ Os sistemas operativos suportados variam consoante a impressora. Para saber quais os sistemas operativos suportados, consulte o Guia do Utilizador da impressora.

Ambiente de Trabalho

A interface de rede suporta os seguintes ambientes:

Impressoras laser

Sistema operativo	Protocolo	IPv4	IPv6
Windows 8	TCP/IP (Porta de TCP/IP padrão)	suportado	suportado
Windows 7	TCP/IP (porta EpsonNet Print)	suportado	não suportado
Windows Vista			
Windows Server 2012 Windows Server 2008			
Windows XP (Home, Professional)	TCP/IP (Porta de TCP/IP padrão)	suportado	não suportado
Windows Server 2003	TCP/IP (porta EpsonNet Print)	suportado	não suportado
Mac OS X 10.7	Bonjour	suportado	suportado
Mac OS X 10.6			
Mac OS X 10.5			

Características da Interface de Rede

- Liga a impressora Epson à rede utilizando uma interface Ethernet incorporada, denominada interface de rede neste manual.
- Suporta vários protocolos, tais como TCP/IP, WSD, LLTD, IPP/IPPS, UPnP, Bonjour, MS Network e SNMP.
- Suporta Ethernet 10Base-T, 100Base-TX e 1000Base-T.
- Suporta Bonjour em Mac OS X 10.5 ou posterior.
- Suporta o controlo de acesso à impressora ao filtrar os endereços IP do computador do cliente.
- Suporta SSL (Secure Sockets Layer) para protocolos IPP e HTTPS.
- Suporta IPsec.
- Suporta IEEE 802.1x.
- Suporta EpsonNet Config com um browser Web, que lhe permite configurar e monitorizar a sua impressora utilizando um browser Web.

Funcionamento da Interface de Rede

Indicador luminoso de estado

Os indicadores luminosos facultam informações importantes sobre o funcionamento da interface de rede.

Impressoras laser

Indicador luminoso de estado	Indicador luminoso de dados	Estado da rede
Apagado	Verde	Pronto (ligação de 10 M)
Apagado	Verde (intermitente)	A receber pacotes (ligação de 10 M)
Laranja	Verde	Pronto (ligação de 100 M)
Laranja	Verde (intermitente)	A receber pacotes (ligação de 100 M)
Verde	Verde	Pronto (ligação de 1000 M)

Indicador luminoso de estado	Indicador luminoso de dados	Estado da rede
Verde	Verde (intermitente)	A receber pacotes (ligação de 1000 M)
Apagado	Apagado	Modo de repouso profundo/Modo desligado
Verde	Apagado	Modo de repouso profundo (ligação de 1000 M)

Conector de rede

Conector RJ-45: Este conector é utilizado para ligar um cabo de Ethernet à rede. Pode utilizar este cabo para Ethernet 10Base-T, 100Base-TX e 1000Base-T.



Importante:

Para ligar a interface de rede a uma rede, terá de utilizar o seguinte cabo blindado de par entrelaçado:

- Categoria 5 ou superior para a ligação 10Base-T ou 100Base-TX
- Categoria 6 ou superior para a ligação 1000Base-T

Acerca do Software

O Software Disc fornecido com a impressora inclui o software de rede apresentado em seguida.

Nota:

O software fornecido varia consoante o modelo da impressora.

- O EpsonNet Config para Windows é um utilitário de configuração baseado em Windows que permite aos administradores configurarem a interface de rede para vários protocolos, como TCP/IP, MS Network, IPP e SNMP. Consulte “EpsonNet Config para Windows” na página 39.
- O EpsonNet Config para Macintosh é um utilitário de configuração baseado em Macintosh que permite aos administradores configurarem a interface de rede para TCP/IP e IPP. Consulte “EpsonNet Config para Macintosh” na página 40.
- O EpsonNet Config com Browser Web é um utilitário de configuração baseado na Web que permite configurar a interface de rede para TCP/IP, MS Network, IPP e SNMP. Consulte “EpsonNet Config com Browser Web” na página 42.

- ❑ O EpsonNet Print é um utilitário que possibilita a impressão ponto-a-ponto nas impressoras Epson através da rede TCP/IP. Consulte “EpsonNet Print” na página 45.

Capítulo 2

Como Configurar

Descrição Geral

Esta secção descreve o processo geral de configuração da interface de rede para utilização numa rede.

1. Verifique o funcionamento da interface de rede.

Verifique as funções e o funcionamento da interface de rede, como, por exemplo, os indicadores luminosos de estado e o conector RJ-45. Para mais informações, consulte “Funcionamento da Interface de Rede” na página 10.

2. Seleccione um método de impressão.

Utilize um método de impressão adequado ao sistema operativo que está a utilizar. Se tiver dúvidas, consulte “Imprimir a partir do Windows” na página 14 ou “Imprimir a partir do Macintosh” na página 14 para mais informações.

3. Instale no computador os componentes necessários.

Certifique-se de que os componentes necessários (tais como TCP/IP) estão instalados no computador e que as definições de rede (tais como endereço de IP, máscara de sub-rede, etc.) do computador estão efectuadas. Para mais informações, consulte “Acerca da Instalação de Componentes no Computador” na página 15.

4. Ligue a interface de rede à rede.

Ligue a interface de rede à rede. Para mais informações, consulte “Ligar a Interface de Rede à Rede” na página 21.

5. Configure a interface de rede e instale o controlador de impressão.

Para mais informações, consulte “Configurar a Interface de Rede (para Utilizadores de Windows)” na página 22 ou “Configurar a Interface de Rede (para Utilizadores de Macintosh)” na página 22.

6. Configure as definições de rede da interface de rede utilizando o EpsonNet Config.

Configure a interface de rede com o EpsonNet Config. Se for utilizador de Windows, consulte “Acerca do EpsonNet Config” na página 39. Se for utilizador de Macintosh, consulte “Acerca do EpsonNet Config” na página 40.

Seleccionar um Método de Impressão

Imprimir a partir do Windows

Certifique-se de que existe um servidor de impressão com Windows 8/7/Vista/XP/Server 2008/Server 2003 na rede e siga as sugestões apresentadas.

Nota:

Nesta secção, são apresentados apenas os métodos de impressão recomendados. Para mais informações sobre outros métodos, consulte “Características dos Métodos de Impressão” na página 14.

Se não existir qualquer servidor de impressão com Windows 8/7/Vista/XP/Server 2012/Server 2008/Server 2003

Recomenda-se a impressão TCP/IP. Consulte “Windows 8/7/Vista/Server 2012/Server 2008” na página 24, “Windows XP” na página 28 ou “Windows Server 2003” na página 33.

Se não existir qualquer servidor de impressão com Windows 8/7/Vista/XP/Server 2012/Server 2008/Server 2003

No servidor, configure a impressora para uma ligação e converta-a numa impressora partilhada. Os clientes podem então imprimir utilizando esta impressora partilhada.

Imprimir a partir do Macintosh

Mac OS X 10.5 ou posterior

- Bonjour

Características dos Métodos de Impressão

Esta secção descreve as características dos métodos de impressão que pode seleccionar.

Impressão TCP/IP

Vantagens

- Não é necessário nenhum computador como interface de rede.
- Não é necessário qualquer utilitário específico para o 8/7/Vista/XP/Server 2008/Server 2003.
- Pode verificar o estado da impressora utilizando o EPSON Status Monitor.
- Pode imprimir através de um encaminhador (router).

Desvantagens

- Tem de configurar o TCP/IP.

Impressão via Internet

Vantagens

- Pode imprimir para a impressora através da Internet.

Desvantagens

- Não é possível utilizar o EPSON Status Monitor.
- São necessárias definições TCP/IP e DNS.
- No Windows 8/7/Vista/XP/Server 2012/Server 2008/Server 2003, não é possível partilhar a impressora via Internet.

Instalar Componentes no Computador

Acerca da Instalação de Componentes no Computador

Antes de configurar a interface de rede e imprimir a partir do computador, tem de instalar os componentes necessários (como o TCP/IP) e atribuir um endereço de IP e uma máscara de sub-rede ao seu computador, consoante o método de impressão que pretende utilizar. Consulte, neste capítulo, a secção relativa ao sistema operativo que utiliza.

Nota:

- ❑ Durante a instalação, pode ser necessário utilizar o CD-ROM do sistema operativo Windows.
- ❑ Quando utilizar o TCP/IP para imprimir, terá de definir o endereço de IP, a máscara de sub-rede e a porta de ligação predefinida do computador.

Windows 8/7/Vista/Server 2012/Server 2008

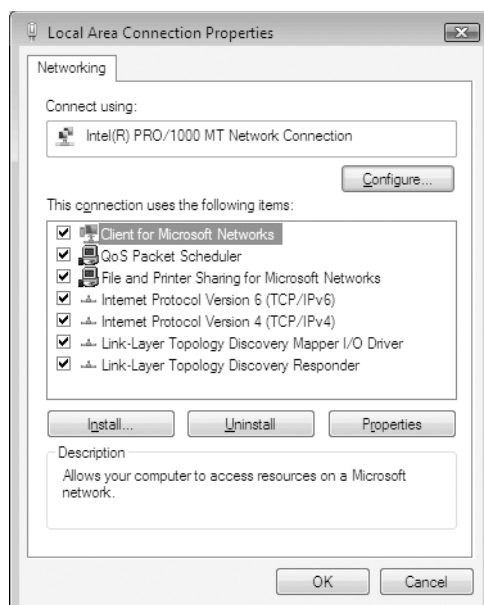
Execute as operações apresentadas em seguida para instalar os componentes necessários.

1. Abra o **Control Panel (Painel de Controlo)** e, em seguida, clique em **View network status and tasks (Ver estado da rede e tarefas)** ou clique duas vezes em **Network and Sharing Center (Centro de Rede e Partilha)**.
2. Clique em **Ethernet** (Windows 8/Server 2012), **Local Area Connection (Ligação de área local)** (Windows 7) ou **View Status (Ver estado)** (Windows Vista/Server 2008) e, em seguida, clique no botão **Properties (Propriedades)**.

Nota:

Se o ecrã *User Account Control (Controlo de conta de utilizador)* aparecer, clique no botão **Yes (Sim)** ou **Continue (Continuar)**.

3. Verifique se os componentes necessários indicados em seguida aparecem na lista.



A tabela seguinte indica os componentes necessários para configurar a interface de rede com o EpsonNet Config.

Ecrãs de configuração do EpsonNet Config	Componentes necessários
TCP/IP, WSD, IPP/IPPS, UPnP, Bonjour e MS Network	Protocolo Internet (TCP/IP IPv4) ou Protocolo Internet (TCP/IP IPv6)

A tabela seguinte indica os componentes necessários para a impressão em rede.

Método de impressão	Componentes necessários
Impressão TCP/IP	Protocolo Internet (TCP/IP IPv4) ou Protocolo Internet (TCP/IP IPv6)

4. Faça duplo clique em **Internet Protocol Version 4 (TCP/IPv4) (Protocolo Internet Versão 4 (TCP/IPv4))** ou em **Internet Protocol Version 6 (TCP/IPv6) (Protocolo Internet Versão 6 (TCP/IPv6))** na caixa de diálogo Propriedades de ligação de área local para abrir a caixa de diálogo de propriedades. Defina o endereço de IP, a máscara de sub-rede, etc. e faça clique em **OK**.
5. Reinicie o computador.

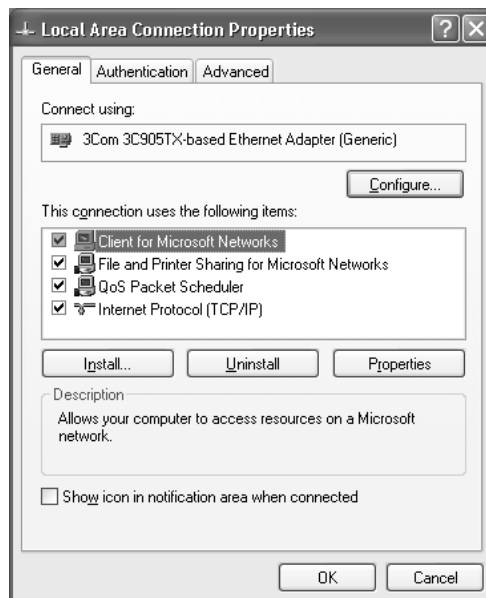
Os componentes necessários estão instalados. Avance para a secção “Configurar a Interface de Rede” na página 21.

Windows XP

No caso do Windows XP, execute as operações apresentadas em seguida para instalar os componentes necessários.

1. Faça clique em **Start (Iniciar)**, seleccione **Control Panel (Painel de Controlo)** e faça clique em **Network and Internet Connections (Ligações de rede e Internet)**. Seleccione **Network Connections (Ligações de rede)**.
2. Em **LAN or High-Speed Internet (LAN ou Internet de alta velocidade)**, faça clique no ícone **Local Area Connection (Ligação de área local)**.
3. Em **Network Tasks (Tarefas de rede)**, faça clique em **Change settings of this connection (Alterar definições desta ligação)**.

4. Verifique se os componentes necessários indicados em seguida aparecem na lista.



A tabela seguinte indica os componentes necessários para configurar a interface de rede com o EpsonNet Config.

Ecrãs de configuração do EpsonNet Config	Componentes necessários
TCP/IP, WSD, IPP/IPPS, UPnP, Bonjour e MS Network	Protocolo Internet (TCP/IP)

A tabela seguinte indica os componentes necessários para a impressão em rede.

Método de impressão	Componentes necessários
Impressão TCP/IP	Protocolo Internet (TCP/IP)

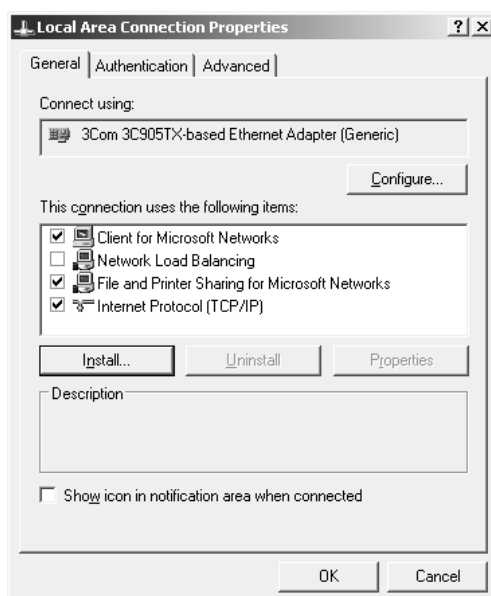
5. Faça clique duas vezes em **Internet Protocol Version (TCP/IP) (Protocolo Internet (TCP/IP))** na caixa de diálogo Propriedades de ligação de área local para abrir a caixa de diálogo Propriedades de Protocolos Internet (TCP/IP). Defina o endereço de IP, a máscara de sub-rede, etc. e faça clique em **OK**.
6. Reinicie o computador.

Os componentes necessários estão instalados. Avance para a secção “Configurar a Interface de Rede” na página 21.

Windows Server 2003

No caso do Windows Server 2003, execute as operações apresentadas em seguida para instalar os componentes necessários.

1. Faça clique em **Start (Iniciar)**, seleccione a opção **Control Panel (Painel de Controlo)** e **Network Connections (Ligações de rede)**. Faça clique em **Local Area Connections (Ligaçãõ de área local)**.
2. Faça clique na tecla **Properties (Propriedades)**.
3. Verifique se os componentes necessários indicados em seguida aparecem na lista.



A tabela seguinte indica os componentes necessários para configurar a interface de rede com o EpsonNet Config.

Ecrãs de configuração do EpsonNet Config	Componentes necessários
TCP/IP, WSD, IPP/IPPS, UPnP, Bonjour e MS Network	Protocolo Internet (TCP/IP)

A tabela seguinte indica os componentes necessários para a impressão em rede.

Método de impressão	Componentes necessários
Impressão TCP/IP	Protocolo Internet (TCP/IP)

4. Faça clique duas vezes em **Internet Protocol Version (TCP/IP) (Protocolo Internet (TCP/IP))** na caixa de diálogo Propriedades de ligação de área local para abrir a caixa de diálogo Propriedades de Protocolos Internet (TCP/IP). Defina o endereço de IP, a máscara de sub-rede, etc. e faça clique em **OK**.
5. Reinicie o computador.

Os componentes necessários estão instalados. Avance para a secção “Configurar a Interface de Rede” na página 21.

Macintosh

Execute as operações apresentadas em seguida para atribuir ao Macintosh um endereço de IP, máscara de sub-rede, etc.

Mac OS X

1. No menu da maçã, seleccione a opção **System Preferences (Preferências do sistema)**.
2. Abra o painel de controlo **Network (Rede)**. Faça clique no separador **TCP/IP**.

Nota:

*Em Mac OS X 10.5 ou posterior, seleccione **Ethernet** para o método de ligação no painel de controlo Network (Rede), seleccione o método a atribuir ao endereço IP no menu Configure (Configurar) e, em seguida, atribua o endereço IP.*

3. Seleccione a opção **Built-in Ethernet (Ethernet incorporada)** na lista pendente Mostrar.
4. Defina um endereço de IP e altere outras definições, se necessário.
5. Faça clique em **Apply Now (Aplicar agora)** para guardar quaisquer definições alteradas.

Avance para a secção “Configurar a Interface de Rede” na página 21.

Configurar a Interface de Rede

Ligar a Interface de Rede à Rede

Para ligar a interface de rede à rede, execute as operações apresentadas em seguida.

1. Certifique-se de que a impressora está desactivada.
2. Ligue uma extremidade do cabo de rede ao conector RJ-45 da interface de rede e a outra extremidade à rede.

**Importante:**

- Para ligar a interface de rede a uma rede, terá de utilizar o seguinte cabo blindado de par entrelaçado:

-- Categoria 5 ou superior para a ligação 10Base-T ou 100Base-TX

-- Categoria 6 ou superior para a ligação 1000Base-T

- Não ligue a interface de rede e o computador directamente um ao outro. Utilize um concentrador (hub) para ligar a interface de rede à rede.

Nota:

Pode utilizar Ethernet 10Base-T, 100Base-TX e 1000Base-T. Se imprimir muitos dados, recomenda-se a utilização de uma velocidade superior com pouco tráfego na rede.

3. Ligue a impressora. Depois de os indicadores luminosos de estado se apagarem, imprima uma folha de configuração da rede.

**Importante:**

Depois de desligar a impressora, aguarde que os indicadores luminosos de estado se apaguem antes de voltar a ligá-la; caso contrário, a interface de rede poderá não funcionar correctamente.

Nota para utilizadores de Mac OS X 10.5 ou posterior:

Uma vez que a impressora suporta Bonjour e que esta definição está activada por predefinição, pode utilizar a impressora em rede, bastando para isso ligá-la à rede. Se quiser desactivar a definição Bonjour, utilize o painel de controlo da impressora. Para mais informações, consulte “Definir um Endereço de IP no Painel de Controlo da Impressora” na página 60.

Já pode configurar a interface de rede para utilização numa rede TCP/IP e instalar o controlador de impressão utilizando o Software Disc fornecido com a impressora.

Se estiver a utilizar o Windows, consulte “Configurar a Interface de Rede (para Utilizadores de Windows)” na página 22.

Se estiver a utilizar Macintosh, consulte “Configurar a Interface de Rede (para Utilizadores de Macintosh)” na página 22.

Configurar a Interface de Rede (para Utilizadores de Windows)

Configure a interface de rede para utilização numa rede TCP/IP e instale o controlador de impressão no computador.

1. Certifique-se de que a impressora está ligada à rede (um concentrador ou router).
2. Introduza o Software Disc na unidade de CD/DVD.
3. A janela do Epson Install Navi abre-se automaticamente.

Se a janela do Epson Install Navi não for apresentada, faça duplo clique em **InstallNavi.exe** no Software Disc.

4. Seleccione a caixa de verificação **I agree to the contents of the License Agreement (Aceito os termos do Acordo de Licença)** e, em seguida, clique no botão **Next (Seguinte)**.
5. O ecrã Selecção de Software aparece. Para imprimir em rede, certifique-se de que selecciona as caixas de verificação **Epson Driver and Utilities** e **Epson Network Utilities** e, em seguida, clique no botão **Install (Instalar)**.

Nota:

*Se a impressora estiver ligada ao computador através de um cabo USB, desmarque a caixa de verificação **Epson Network Utilities**.*

6. É iniciada a instalação do software. Siga as instruções apresentadas na janela para concluir a instalação.

Configurar a Interface de Rede (para Utilizadores de Macintosh)

Configure a interface de rede para utilização numa rede TCP/IP e instale o controlador de impressão no computador.

1. Certifique-se de que a impressora está ligada à rede (um concentrador ou router).

2. Introduza o Software Disc na unidade de CD/DVD.

A pasta **EPSON** abre automaticamente.

3. Faça clique duas vezes no ícone **Install Navi** na pasta EPSON.

A janela do Epson Install Navi abre-se.

4. Introduza o nome de utilizador e a palavra-passe no ecrã de autenticação.
5. Seleccione a caixa de verificação **I agree to the contents of the License Agreement (Aceito os termos do Acordo de Licença)** e, em seguida, clique no botão **Next (Seguinte)**.
6. O ecrã Selecção de Software aparece. Para imprimir em rede, certifique-se de que selecciona as caixas de verificação **Epson Driver and Utilities** e **Epson Network Utilities** e, em seguida, clique no botão **Install (Instalar)**.

Nota:

*Se a impressora estiver ligada ao computador através de um cabo USB, desmarque a caixa de verificação **Epson Network Utilities**.*

7. É iniciada a instalação do software. Siga as instruções apresentadas na janela para concluir a instalação.

Configurar a impressora

Mac OS X 10.5 ou posterior

1. Abra as **System Preferences (Preferências do sistema)**.
2. Abra **Print & Fax (Imprimir e Fax)**.
3. Faça clique no botão **+** para adicionar uma nova impressora.
4. Seleccione o modelo de impressora pretendido que está ligado através de Bonjour.

Nota:

*Se a impressora que está a utilizar não aparecer com a ligação pretendida, faça clique em **More Printers (Mais impressoras)**, seleccione a ligação pretendida na lista pendente e, em seguida, seleccione o modelo da impressora.*

5. Faça clique em **Add (Adicionar)**.

Já pode utilizar a impressora na rede TCP/IP.

Nota:

Se o produto que está a utilizar suportar a função de digitalização, consulte o Guia do Utilizador do produto para saber como efectuar as definições.

Instalar o Controlador de Impressão

Acerca da Instalação do Controlador de Impressão

Para imprimir numa impressora de rede, é necessário instalar o controlador de impressão no computador. A seguinte secção explica como instalar manualmente o controlador de Impressão. Consulte, neste capítulo, a secção relativa ao sistema operativo que utiliza.

Windows 8/7/Vista/Server 2012/Server 2008

O processo de instalação do controlador de impressão varia consoante o método de impressão pretendido.

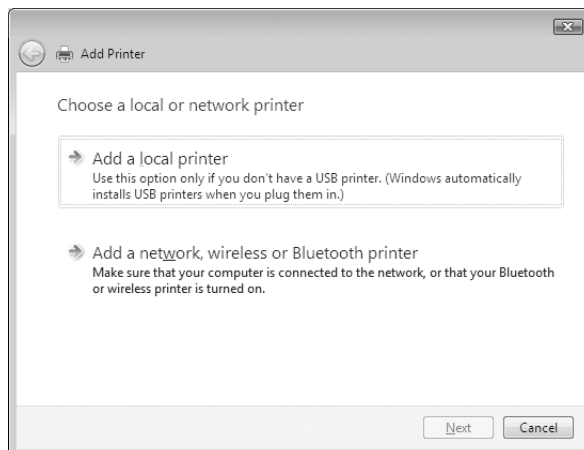
Impressão TCP/IP

Nota:

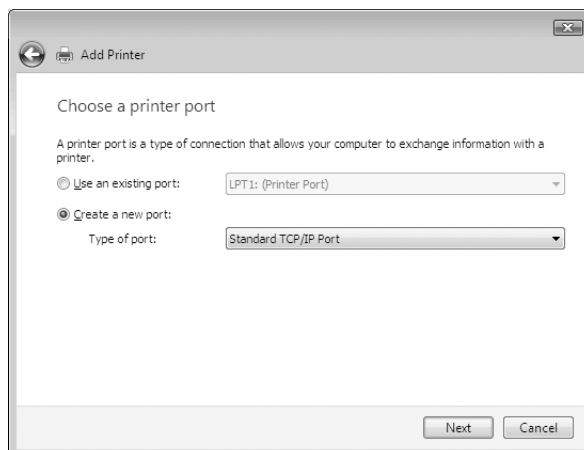
Se estiver a utilizar o EpsonNet Print, o processo de configuração é diferente. Para mais informações, consulte “Acerca do EpsonNet Print” na página 45. Note que o EpsonNet Print não suporta o ambiente IPv6.

1. Abra o **Control Panel (Painel de Controlo)** e, em seguida, **View devices and printers (Ver dispositivos e impressoras)** (Windows 8/7/Server 2012) ou **Printers (Impressoras)** (Windows Vista/Server 2008).
2. Faça clique em **Add a printer (Adicionar uma impressora)** para iniciar o assistente Adicionar impressora.

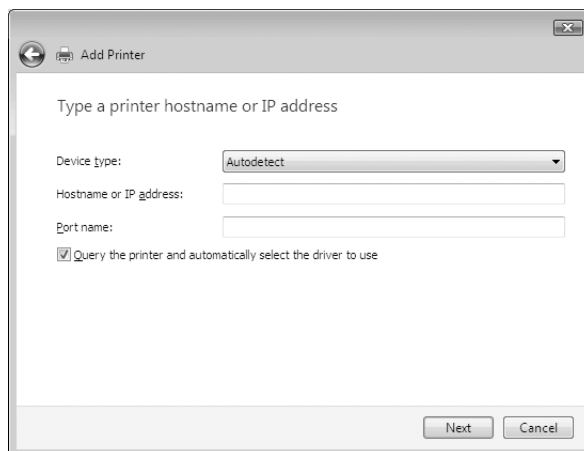
3. Faça clique em **Add a local printer (Adicionar uma impressora local)**.



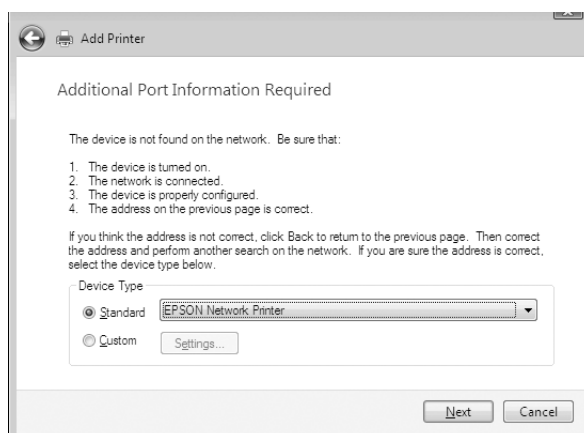
4. Selecciono **Create a new port (Criar uma nova porta)** e, em seguida, selecciono **Standard TCP/IP Port (Porta de TCP/IP padrão)** na lista. Faça clique em **Next (Seguinte)**.



5. Introduza o endereço de IP da interface de rede e, em seguida, faça clique em **Next (Seguinte)**.



6. Se ocorrer um erro, é apresentada a caixa de diálogo que se segue. Seleccione a opção **Standard (Padrão)** e, em seguida, faça clique em **EPSON Network Printer**. Faça clique em **Next (Seguinte)**.



7. Faça clique em **Finish (Concluir)**.
8. Para instalar o controlador de impressão, consulte “Instalar um controlador de impressão” na página 28.

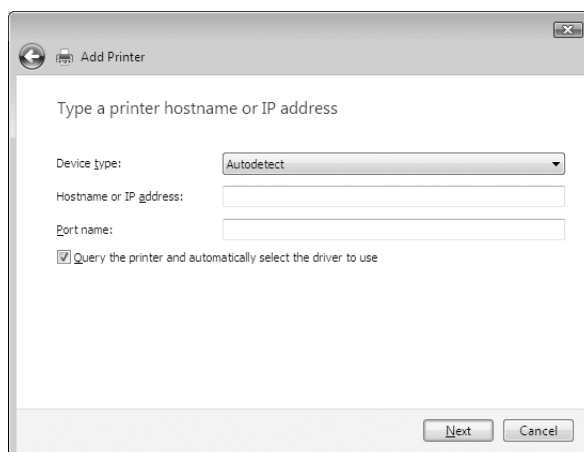
Impressão via Internet (IPP/IPPS)

1. Abra o **Control Panel (Painel de Controle)** e, em seguida, **View devices and printers (Ver dispositivos e impressoras)** (Windows 8/7/Server 2012) ou **Printers (Impressoras)** (Windows Vista/Server 2008).

2. Faça clique em **Add a printer (Adicionar uma impressora)** para iniciar o assistente Adicionar impressora.
3. Faça clique em **Add a network, wireless or Bluetooth printer (Adicionar uma impressora de rede, sem fios ou Bluetooth)**.
4. Faça clique em **The printer that I want isn't listed (A impressora desejada não está na lista)**.
5. Seleccione a opção **Add a printer using a TCP/IP address or hostname (Adicionar uma impressora com um nome de anfitrião ou endereço TCP/IP)** e faça clique em **Next (Seguinte)**.
6. Introduza o URL do dispositivo de destino na caixa **Hostname (Nome Anfitrião)** ou **IP address (Endereço de IP)** com o formato indicado em seguida. O URL deve ser igual ao URL que definiu na página de informações de IPP/IPPS do EpsonNet Config.

http://endereço de IP da interface de rede:631/nome da impressora

Exemplo: http://192.168.100.201:631/Impressora_EPSON_IPP



Nota:

Para verificar o endereço de IP da interface de rede, utilize o EpsonNet Config. Para mais informações, consulte “Acerca do EpsonNet Config” na página 39.

7. Siga as instruções apresentadas no ecrã para configurar o dispositivo. Se necessário, consulte “Instalar um controlador de impressão” na página 28.

8. Se pretender imprimir com IPPS (impressão IPP segura), necessita de importar um certificado digital para a impressora utilizando o EpsonNet Config with Web Browser. Para mais informações, consulte “EpsonNet Config com Browser Web” na página 42 .

Instalar um controlador de impressão

1. Introduza o Software Disc fornecido com o dispositivo.
2. Se o ecrã de instalação do Epson Install Navi aparecer, feche-o.
3. No ecrã Add Printer (Adicionar impressora), faça clique no botão **Have Disk (Disco)**. É apresentada a caixa de diálogo Instalar a partir de disco.
4. Faça clique em **Browse (Procurar)**.
5. Em Unidades, seleccione o leitor de CD/DVD e faça clique duas vezes na pasta **WINX64** ou **WINX86** consoante o sistema operativo utilizado. Faça clique em **Open (Abrir)**.
6. Faça clique em **OK** na caixa de diálogo Instalar a partir de disco.
7. Seleccione o modelo do dispositivo e faça clique em **Next (Seguinte)**.

Nota:

*Se o Assistente Adicionar impressora pedir para seleccionar **Keep existing driver (Manter controlador existente)** ou **Replace existing driver (Substituir o controlador existente)**, certifique-se de que selecciona a opção **Replace existing driver (Substituir o controlador existente)**.*

8. Faça clique em **Finish (Concluir)** e siga as instruções apresentadas no ecrã para terminar a instalação.

Windows XP

O processo de instalação do controlador de impressão varia consoante o método de impressão pretendido.

Impressão TCP/IP

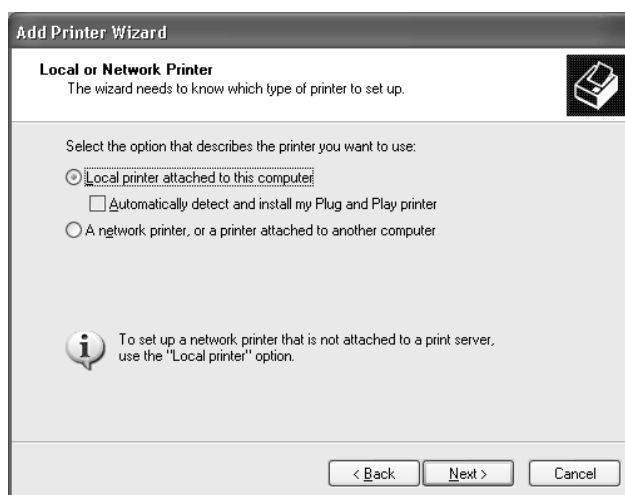
Nota:

Se estiver a utilizar o EpsonNet Print, o processo de configuração é diferente. Para mais informações, consulte “Acerca do EpsonNet Print” na página 45.

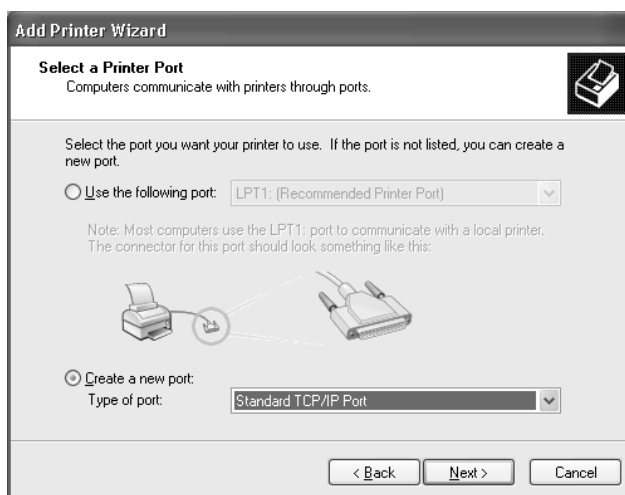
1. Faça clique em **Start (Iniciar)**, seleccione a opção **Control Panel (Painel de Controlo)**, faça clique em **Printers and Other Hardware (Impressoras e outro hardware)** e, depois, faça clique em **Printers and Faxes (Impressoras e faxes)**.
2. Em **Printer Tasks (Tarefas da impressora)**, faça clique em **Add a printer (Adicionar uma impressora)**, para iniciar o Assistente Adicionar impressora e, em seguida, faça clique em **Next (Seguinte)**.
3. Faça clique em **Local printer attached to this computer (Impressora local ligada a este computador)**, desactive a opção **Automatically detect and install my Plug and Play printer (Detectar e instalar a minha impressora Plug and Play automaticamente)** e, em seguida, faça clique em **Next (Seguinte)**.

Nota:

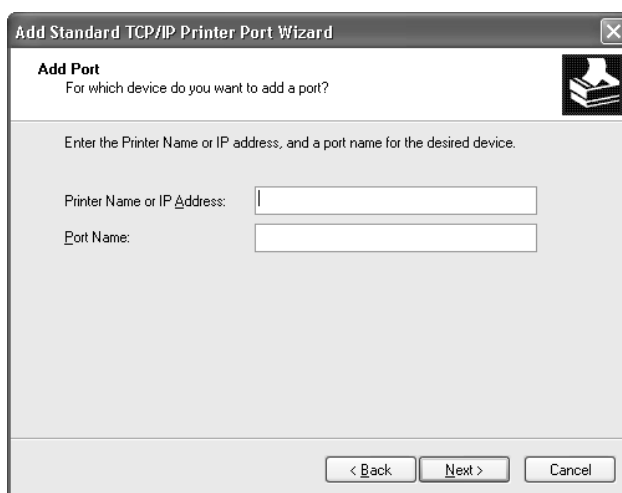
*Tem de desactivar a opção **Automatically detect and install my Plug and Play printer (Detectar e instalar a minha impressora Plug and Play automaticamente)**, porque a impressora está ligada directamente à rede e não a um computador com Windows XP.*



4. Selecione **Create a new port (Criar uma nova porta)** e, em seguida, selecione **Standard TCP/IP Port (Porta de TCP/IP padrão)** na lista. Faça clique em **Next (Seguinte)**.



5. Introduza o endereço de IP da interface de rede e, em seguida, faça clique em **Next (Seguinte)**.



- Se ocorrer um erro, é apresentada a caixa de diálogo que se segue. Seleccione a opção **Standard (Padrão)** e, em seguida, faça clique em **EPSON Network Printer**. Faça clique em **Next (Seguinte)**.



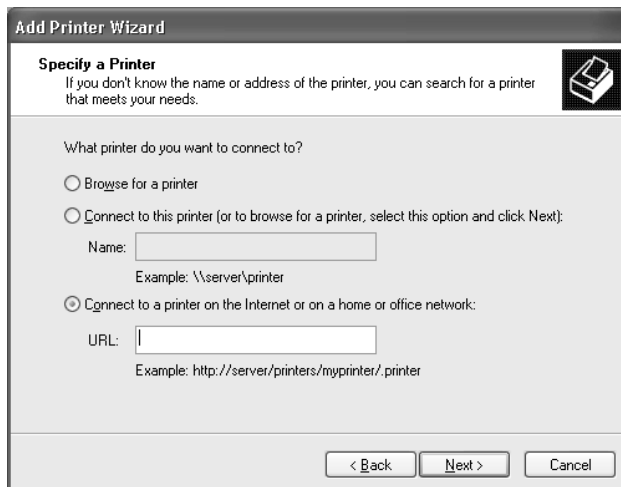
- Faça clique em **Finish (Concluir)**.
- Para instalar o controlador de impressão, consulte “Instalar um controlador de impressão” na página 32.

Impressão via Internet (IPP/IPPS)

- Faça clique em **Start (Iniciar)**, seleccione a opção **Control Panel (Painel de Controlo)**, faça clique em **Printers and Other Hardware (Impressoras e outro hardware)** e, depois, faça clique em **Printers and Faxes (Impressoras e faxes)**.
- Em **Printer Tasks (Tarefas da impressora)**, faça clique em **Add a printer (Adicionar uma impressora)**, para iniciar o Assistente Adicionar impressora e, em seguida, faça clique em **Next (Seguinte)**.
- Faça clique em **A network printer, or a printer attached to another computer (Uma impressora de rede ou uma impressora ligada a outro computador)** e faça clique em **Next (Seguinte)**.
- Seleccione a opção **Connect to a printer on the Internet or on a home or office network (Ligar a uma impressora na Internet ou numa rede doméstica ou de um escritório)**.
- Introduza o URL da impressora de destino com o formato indicado em seguida. O URL deve ser igual ao URL que definiu na página de informações de IPP/IPPS do EpsonNet Config.

http://endereço de IP da impressora:631/nome da impressora

Exemplo: http://192.168.100.201:631/Impressora_EPSON_IPP



Nota:

Para verificar o endereço de IP da interface de rede, utilize o EpsonNet Config. Para mais informações, consulte “Acerca do EpsonNet Config” na página 39.

6. Siga as instruções apresentadas no ecrã para configurar a impressora. Se necessário, consulte “Instalar um controlador de impressão” na página 32.
7. Se pretender imprimir com IPPS (impressão IPP segura), necessita de importar um certificado digital para a impressora utilizando o EpsonNet Config with Web Browser. Para mais informações, consulte “EpsonNet Config com Browser Web” na página 42 .

Instalar um controlador de impressão

1. Introduza o Software Disc fornecido com a impressora.
2. Se o ecrã de instalação do Epson Install Navi aparecer, feche-o.
3. No ecrã Add Printer (Adicionar impressora), faça clique no botão **Have Disk (Disco)**. É apresentada a caixa de diálogo Instalar a partir de disco.
4. Faça clique em **Browse (Procurar)**.
5. Em Unidades, seleccione o leitor de CD/DVD e faça clique duas vezes na pasta **WINX64** ou **WINX86**. Faça clique em **Open (Abrir)**.

6. Faça clique em **OK** na caixa de diálogo Instalar a partir de disco.
7. Seleccione o modelo da impressora e, em seguida, faça clique em **Next (Seguinte)**.

Nota:

Se o Assistente Adicionar impressora pedir para seleccionar **Keep existing driver (Manter controlador existente)** ou **Replace existing driver (Substituir o controlador existente)**, certifique-se de que selecciona a opção **Replace existing driver (Substituir o controlador existente)**.

8. Faça clique em **Finish (Concluir)** e siga as instruções apresentadas no ecrã para terminar a instalação.

Windows Server 2003

O processo de instalação do controlador de impressão varia consoante o método de impressão pretendido.

Impressão TCP/IP

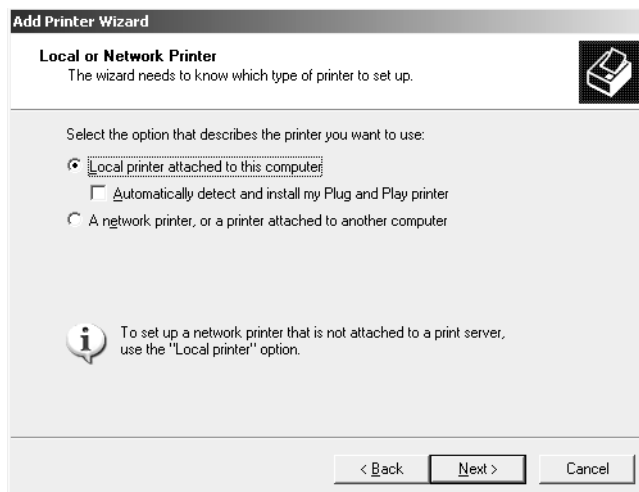
Nota:

Se estiver a utilizar o EpsonNet Print, o processo de configuração é diferente. Para mais informações, consulte “Acerca do EpsonNet Print” na página 45.

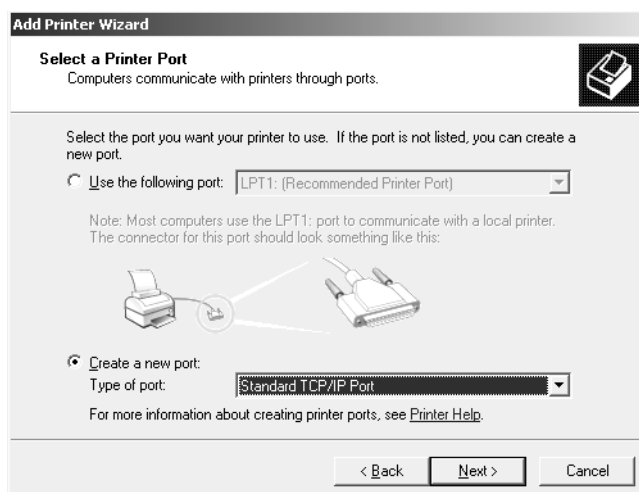
1. Faça clique em **Start (Iniciar)** e, em seguida, em **Printers and Faxes (Impressoras e faxes)**.
2. Faça clique duas vezes no ícone **Add Printer (Adicionar impressora)** para iniciar o Assistente adicionar impressora e, em seguida, faça clique em **Next (Seguinte)**.
3. Faça clique em **Local printer attached to this computer (Impressora local ligada a este computador)**, desactive a opção **Automatically detect and install my Plug and Play printer (Detectar e instalar a minha impressora Plug and Play automaticamente)** e, em seguida, faça clique em **Next (Seguinte)**.

Nota:

Tem de desactivar a opção **Automatically detect and install my Plug and Play printer (Detectar e instalar a minha impressora Plug and Play automaticamente)**, porque a impressora está ligada directamente à rede e não a um computador.

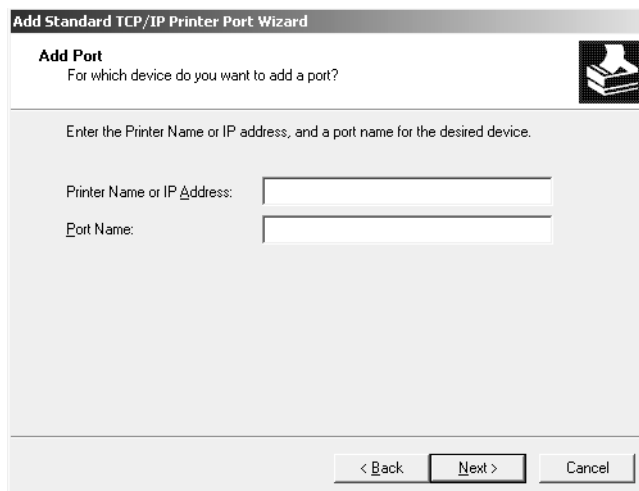


4. Seleccione **Create a new port (Criar uma nova porta)** e, em seguida, seleccione **Standard TCP/IP Port (Porta de TCP/IP padrão)** na lista. Faça clique em **Next (Seguinte)**.

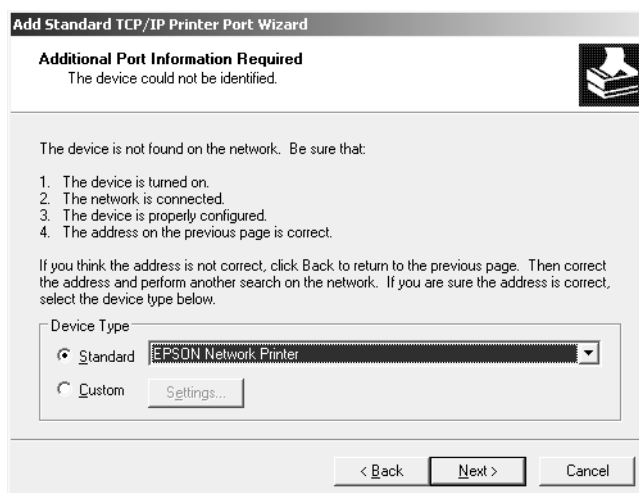


5. Quando aparecer a caixa de diálogo Assistente adicionar porta da impressora TCP/IP padrão, faça clique em **Next (Seguinte)**.

6. Introduza o endereço de IP da interface de rede e, em seguida, faça clique em **Next (Seguinte)**.



7. Se ocorrer um erro, é apresentada a caixa de diálogo que se segue. Selecione a opção **Standard (Padrão)** e, em seguida, faça clique em **EPSON Network Printer**. Faça clique em **Next (Seguinte)**.



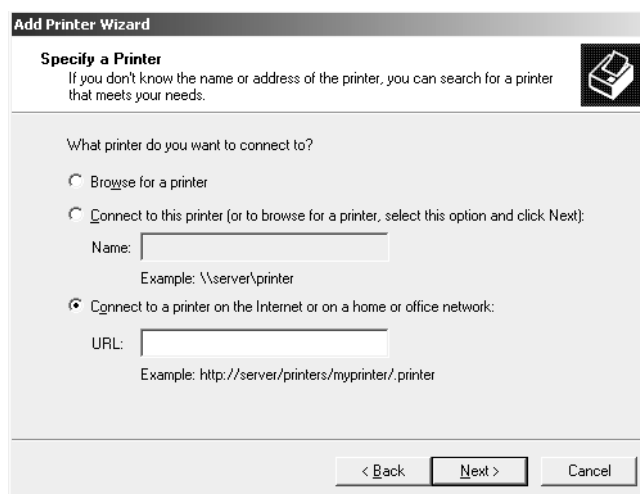
8. Faça clique em **Finish (Concluir)**.
9. Para instalar o controlador de impressão, consulte “Instalar um controlador de impressão” na página 37.

Impressão via Internet (IPP/IPPS)

1. Faça clique em **Start (Iniciar)** e, em seguida, em **Printers and Faxes (Impressoras e faxes)**.
2. Faça clique duas vezes no ícone **Add Printer (Adicionar impressora)** para iniciar o Assistente adicionar impressora e, em seguida, faça clique em **Next (Seguinte)**.
3. Seleccione **A network printer, or a printer attached to another computer (Uma impressora de rede ou uma impressora ligada a outro computador)** e faça clique em **Next (Seguinte)**.
4. Seleccione a opção **Connect to a printer on the Internet or on a home or office network (Ligar a uma impressora na Internet ou numa rede doméstica ou de um escritório)**.
5. Introduza o URL da impressora de destino com o formato indicado em seguida. O URL deve ser igual ao URL que definiu na página de informações de IPP/IPPS do EpsonNet Config.

http://endereço de IP da impressora:631/nome da impressora

Exemplo: http://192.168.100.201:631/Impressora_EPSON_IPP



Nota:

Para verificar o endereço de IP da interface de rede, utilize o EpsonNet Config. Para mais informações, consulte “Acerca do EpsonNet Config” na página 39.

6. Siga as instruções apresentadas no ecrã para configurar a impressora. Se necessário, consulte “Instalar um controlador de impressão” na página 37.

7. Se pretender imprimir com IPPS (impressão IPP segura), necessita de importar um certificado digital para a impressora utilizando o EpsonNet Config with Web browser. Para mais informações, consulte “EpsonNet Config com Browser Web” na página 42.

Instalar um controlador de impressão

1. Introduza o Software Disc fornecido com a impressora.
2. Se o ecrã de instalação do Epson Install Navi aparecer, feche-o.
3. No ecrã Add Printer (Adicionar impressora), faça clique no botão **Have Disk (Disco)**. É apresentada a caixa de diálogo Instalar a partir de disco.
4. Faça clique em **Browse (Procurar)**.
5. Em Unidades, seleccione o leitor de CD/DVD e faça clique duas vezes na pasta **WINX64** ou **WINX86**. Faça clique em **Open (Abrir)**.
6. Faça clique em **OK** na caixa de diálogo Instalar a partir de disco.
7. Seleccione o modelo da impressora e, em seguida, faça clique em **Next (Seguinte)**.

Nota:

*Se o Assistente Adicionar impressora pedir para seleccionar **Keep existing driver (Manter controlador existente)** ou **Replace existing driver (Substituir o controlador existente)**, certifique-se de que selecciona a opção **Replace existing driver (Substituir o controlador existente)**.*

8. Faça clique em **Finish (Concluir)** e siga as instruções apresentadas no ecrã para terminar a instalação.

Macintosh

Para configurar uma impressora, execute as operações apresentadas em seguida.

Nota:

Certifique-se de que o controlador de impressão está instalado no Macintosh antes de executar o processo apresentado em seguida. Para obter as instruções de instalação do controlador de impressão, consulte o manual que é fornecido juntamente com a impressora.

Mac OS X 10.5 ou posterior

Impressão Bonjour

1. Abra as **System Preferences (Preferências do sistema)**.
2. Abra **Print & Fax (Imprimir e Fax)**.
3. Faça clique no botão **+** para adicionar uma nova impressora.
4. Seleccione o modelo de impressora pretendido que está ligado através de Bonjour.
5. Faça clique em **Add (Adicionar)**.

Impressão TCP/IP

1. Abra as **System Preferences (Preferências do sistema)**.
2. Abra **Print & Fax (Imprimir e Fax)**.
3. Faça clique no botão **+** para adicionar uma nova impressora.
4. Clique em **IP**.
5. Seleccione o protocolo de impressão pretendido na lista pendente.
6. Introduza o nome de anfitrião ou o endereço IP da impressora.
7. Seleccione o modelo de impressora pretendido.
8. Faça clique em **Add (Adicionar)**.

Capítulo 3

Software de Rede

Este capítulo explica como utilizar o software de rede fornecido com a impressora.

Nota:

O software fornecido varia consoante o modelo da impressora.

EpsonNet Config para Windows

Acerca do EpsonNet Config

O EpsonNet Config é um software de configuração baseado no Windows que permite aos administradores configurarem a interface de rede para TCP/IP.

Nota:

Certifique-se de que utiliza o EpsonNet Config incluído no Software Disc fornecido com este produto.

Requisitos de Sistema

A tabela seguinte indica os requisitos de sistema do EpsonNet Config.

Sistemas operativos	Windows 8 Windows 7 Windows Vista Windows XP Professional/Home Edition Windows Server 2012 Windows Server 2008/Windows Server 2008 R2 Windows Server 2003/Windows Server 2003 R2
Espaço no disco rígido	30 MB

Instalar o EpsonNet Config

Pode instalar EpsonNet Config no computador a partir do Software Disc fornecido com a impressora. Introduza o Software Disc na unidade de CD/DVD, seleccione **EpsonNet Config** no ecrã Selecção de Software.

Nota:

- ❑ *Inicie a sessão no sistema operativo com uma conta de administrador para instalar o EpsonNet Config.*
- ❑ *Se adicionar ou eliminar protocolos ou serviços do sistema operativo, depois de instalar o EpsonNet Config, o EpsonNet Config pode não funcionar correctamente. Se esta situação se verificar, desinstale e volte a instalar o EpsonNet Config.*
- ❑ *Se a janela Alerta de Segurança do Windows aparecer depois de iniciar o EpsonNet Config, faça clique na tecla **Allow access (Permitir acesso)** ou **Unblock (Desbloquear)**; caso contrário, os dispositivos não serão apresentados no ecrã do EpsonNet Config.*

Aceder ao Guia do Utilizador do EpsonNet Config

O Guia do Utilizador do EpsonNet Config contém informações pormenorizadas sobre o EpsonNet Config. Para aceder ao Guia do Utilizador do EpsonNet Config, execute as seguintes operações:

1. Clique em **Start (Iniciar)**, seleccione **All Programs (Todos os programas)**, **EpsonNet** e, em seguida, **EpsonNet Config V4**.
2. Clique em **EpsonNet Config User's Guide (Guia do Utilizador do EpsonNet Config)**.

Aparece o Guia do Utilizador do EpsonNet Config. Se fizer clique nas hiperligações situadas na primeira página ou na página de conteúdo, pode obter informações sobre como utilizar o EpsonNet Config.

EpsonNet Config para Macintosh

Acerca do EpsonNet Config

O EpsonNet Config para Macintosh é um software de configuração baseado em Macintosh que permite aos administradores configurarem a interface de rede para TCP/IP.

Nota:

Certifique-se de que utiliza o *EpsonNet Config* incluído no *Software Disc* fornecido com este produto.

Requisitos de Sistema

A tabela seguinte indica os requisitos de sistema do EpsonNet Config.

Sistemas operativos	Mac OS 10.4 ou superior
Espaço no disco rígido	30 MB

Instalar o EpsonNet Config

Pode instalar EpsonNet Config no computador a partir do Software Disc fornecido com a impressora. Introduza o Software Disc na unidade de CD/DVD, seleccione **EpsonNet Config** no ecrã Selecção de Software.

Aceder ao Guia do Utilizador do EpsonNet Config

O Guia do Utilizador do EpsonNet Config contém informações pormenorizadas sobre o EpsonNet Config. Para aceder ao Guia do Utilizador do EpsonNet Config, execute as seguintes operações:

1. Execute o Localizador.
2. Na pasta **Applications (Aplicações)**, clique duas vezes na pasta **EpsonNet** e, em seguida, clique duas vezes na pasta **EpsonNet Config V4**. Por fim, faça clique duas vezes no ícone **EpsonNet Config**.

O EpsonNet Config inicia.

3. No menu Ajuda, seleccione a opção **EpsonNet Config Help (Ajuda do EpsonNet Config)**.

Aparece o Guia do Utilizador do EpsonNet Config. Se fizer clique nas hiperligações situadas na primeira página ou na página de conteúdo, pode obter informações sobre como utilizar o EpsonNet Config.

EpsonNet Config com Browser Web

Acerca do EpsonNet Config

O EpsonNet Config com Browser Web é um utilitário baseado na Web, concebido para configurar a impressora para ser utilizada numa rede.

Ao introduzir o endereço de IP da interface de rede no URL do browser, pode iniciar o EpsonNet Config, que permite configurar a interface de rede para TCP/IP, NetWare, MS Network, IPP e SNMP.

Browser web suportado

- Microsoft Internet Explorer versão 6.0 ou posterior
- Apple Safari 3 ou posterior
- Mozilla Firefox versão 3.6 ou posterior

Configure a Interface de Rede utilizando o EpsonNet Config with Web Browser

Depois de atribuir um endereço de IP à interface de rede utilizando o EpsonNet Setup, o EpsonNet Config para Windows ou Macintosh ou o comando arp/ping, pode configurar a interface de rede com o EpsonNet Config with Web Browser.

Nota:

- Tem de haver um browser Web instalado no computador.*
- O TCP/IP tem de estar definido correctamente no computador e na interface de rede.*
- Não execute o EpsonNet Config para Windows ou Macintosh nem o EpsonNet Config with Web Browser ao mesmo tempo.*
- O browser pode não permitir a utilização de alguns caracteres. Para mais informações, consulte a documentação do browser ou do sistema operativo.*

O seguinte procedimento descreve um exemplo de configuração da interface de rede numa rede TCP/IP IPv4.

1. Ligue a impressora.
2. Execute o EpsonNet Config, através de um dos dois métodos que se seguem.

- Execute o EpsonNet Config para Windows ou Macintosh. Selecione a impressora que pretende configurar na lista e faça clique em **Launch Browser (Iniciar browser)**.
- Abra o browser e introduza directamente o endereço de IP da interface de rede. Não execute o EpsonNet Config para Windows ou Macintosh.

https://endereço IP da interface de rede/

Exemplo: **https://192.168.100.201/**

Nota:

- Para verificar o endereço de IP da interface de rede, utilize o EpsonNet Config. Para mais informações, consulte “Acerca do EpsonNet Config” na página 39 se for utilizador de Windows ou “Acerca do EpsonNet Config” na página 40 se for utilizador de Macintosh.
 - Se o ecrã de alerta de segurança do Windows aparecer, clique em **Continue (Continuar)** para iniciar o EpsonNet Config with Web Browser.
3. Clique em **TCP/IP** na secção Rede do menu Configuração e, em seguida, clique em **IPv4 Address (Endereço IPv4)** para visualizar o ecrã de configuração TCP/IP IPv4.

Nota:

Se pretender configurar um protocolo para além do TCP/IP, configure as definições pretendidas no ecrã Configuração - Rede.

4. Selecione um método de obtenção do endereço de IP. Se seleccionar **Auto (Automático)**, o DHCP fica disponível e atribui um endereço de IP automaticamente. Se pretender definir o endereço de IP manualmente, selecione **Manual**.

Nota:

- O administrador da rede tem de verificar quaisquer alterações efectuadas às definições de endereço de IP.
- Quando selecciona **Auto (Automático)**, o DHCP fica disponível. Para utilizar o servidor DHCP, certifique-se de que este está instalado no computador e que está configurado correctamente. Consulte as instruções pormenorizadas na ajuda interactiva do sistema operativo.
- Se a opção **Set Using Automatic Private IP Addressing (APIPA) (Definir utilizando endereçamento automático de IP privado (APIPA))** estiver activada, é automaticamente atribuído um endereço de IP privado à interface de rede, mesmo que não existam servidores DHCP no sistema ou na rede.

- ❑ *Se a função DNS não for suportada, recomenda-se que seleccione a opção **Manual** e que introduza um endereço de IP. Isto deve-se ao facto de que quando selecciona **Auto (Automático)**, o endereço de IP da interface de rede muda sempre que liga a impressora, sendo necessário alterar a definição da porta de acordo com a alteração efectuada.*

5. Para atribuir um endereço de IP manualmente, introduza o endereço de IP, a máscara de sub-rede e a porta de ligação predefinida. Certifique-se de que o endereço de IP não entra em conflito com outros dispositivos da rede.

Nota:

Se existir um servidor ou um encaminhador a funcionar como porta de ligação, introduza o endereço de IP do servidor ou do encaminhador como endereço da porta de ligação. Se não houver nenhuma porta de ligação, não altere os valores predefinidos.

6. Se quiser obter automaticamente um endereço privado compreendido entre 169.254.1.1 e 169.254.254.254 quando não for possível obter um endereço de IP a partir do servidor DHCP, seleccione **Enable (Activar)** para **Set Using Automatic Private IP Addressing (APIPA) (Definir utilizando endereçamento automático de IP privado (APIPA))**; caso contrário, seleccione **Disable (Desactivar)**.
7. Quando definir um endereço de IP através do comando ping, seleccione a opção **Enable (Activar)** para **Set Using PING (Definir utilizando PING)**. Seleccione **Disable (Desactivar)** quando definir um endereço de IP com o EpsonNet Config; deste modo, evita a alteração inesperada do endereço de IP.
8. Seleccione a opção **Enable (Activar)** em **Acquire DNS Server Address Automatically (Obter Endereço de servidor DNS Automaticamente)** se pretender obter os nomes do anfitrião e do domínio a partir do DHCP.

Se quiser introduzir manualmente o endereço do servidor DNS, seleccione a opção **Disable (Desactivar)** e introduza o endereço de IP do servidor DNS.

9. Seleccione a opção **Enable (Activar)** em **Acquire Host Name and Domain Name Automatically (Obter automaticamente endereço do anfitrião e do domínio)** se pretender obter os nomes do anfitrião e do domínio a partir do servidor DHCP.

Se quiser especificar manualmente os dados, introduza os nomes do anfitrião e do domínio na caixas de texto.

10. Seleccione **Enable (Activar)** em **Register Network Interface Address to DNS Server (Registar Endereço de Interface de Rede no Servidor DNS)** se pretender registar o nome do anfitrião e do domínio no servidor DNS através do servidor DHCP que suporta o DNS dinâmico.

Se pretender registar o nome do anfitrião e o nome do domínio directamente no servidor DNS, seleccione a opção **Enable (Activar)** em **Register Network Interface Address Directly to DNS Server (Registar Endereço de Interface de Rede Directamente no servidor DNS)**.

11. Apenas para Mac OS X:

Selecione a opção **Enable (Activar)** ou **Disable (Desactivar)** em **Use Bonjour (Usar Bonjour)**. Se seleccionar **Enable (Activar)**, introduza as informações Nome Bonjour e Nome da impressora Bonjour.

12. Não saia do browser Web nem envie uma tarefa para a impressora enquanto esta mensagem não aparecer. Siga as instruções apresentadas no ecrã para reiniciar a impressora.

Nota:

- Uma vez que o novo endereço de IP fica disponível depois de a impressora ser reinicializada, é necessário reiniciar o EpsonNet Config, introduzindo o novo endereço de IP.*
- Só são activadas as alterações feitas nas páginas onde clicou no botão **Transmit (Transmitir)**.*

Ecrã Inicial

Qualquer utilizador pode aceder ao ecrã de abertura ao introduzir o endereço de IP da interface de rede na barra de endereços no browser.

Nota:

- O item só aparece se a impressora suportar a função e o nome do item pode variar consoante o modelo.*
- Para mais informações sobre cada item, consulte o EpsonNet Config com ajuda do Browser Web.*

EpsonNet Print

Acerca do EpsonNet Print

O EpsonNet Print é um utilitário que possibilita a impressão ponto-a-ponto nas impressoras Epson através da rede TCP/IP.

Com o EpsonNet Print, é possível procurar impressoras localizadas dentro do mesmo segmento ou para além de um encaminhador (router). É possível seleccionar a impressão normal LPR, a impressão LPR melhorada ou a impressão a alta velocidade.

Nota:

o EpsonNet Print não suporta o ambiente IPv6.

Requisitos de Sistema

A tabela seguinte indica os requisitos de sistema do EpsonNet Print.

Sistemas operativos	Windows 8 Windows 7 Windows Vista (com Service Pack 2 ou superior) Windows XP Home Edition/Professional (com Service Pack 3 ou superior) Windows Server 2012 Windows Server 2008 (com Service Pack 2 ou superior) Windows Server 2008 R2 Windows Server 2003 (com Service Pack 2 ou superior)
---------------------	--

Instalar o EpsonNet Print

Pode instalar EpsonNet Print no computador a partir do Software Disc fornecido com a impressora. Introduza o Software Disc na unidade de CD/DVD, seleccione **EpsonNet Print** no ecrã Selecção de Software.

Para utilizadores de Windows 8/7/Vista/XP/Server 2012/Server 2008/Server 2003

Para adicionar uma porta utilizando o Add Printer Wizard (Assistente Adicionar Impressora), execute as operações apresentadas em seguida.

- Se pretender adicionar uma porta para uma impressora com o endereço de IP atribuído automaticamente pelo servidor DHCP ou encaminhador (router), consulte “Adicionar uma porta para uma impressora atribuída com um endereço de IP dinâmico” na página 47.
- Se pretender adicionar uma porta para uma impressora com o endereço de IP atribuído manualmente, consulte “Adicionar uma porta para uma impressora atribuída com um endereço de IP estático” na página 50.

Nota:

- ❑ *Certifique-se de que o computador está ligado à rede e que o TCP/IP está configurado correctamente.*
- ❑ *Tem de atribuir um endereço de IP válido à impressora.*

Adicionar uma porta para uma impressora atribuída com um endereço de IP dinâmico

1. **Para Windows 8/7/Vista/Server 2012/Server 2008:** Abra o **Control Panel (Painel de Controlo)** e, em seguida, **View devices and printers (Ver dispositivos e impressoras)** (Windows 8/7/Server 2012) ou **Printers (Impressoras)** (Windows Vista/Server 2008). Faça clique em **Add a printer (Adicionar uma impressora)** para iniciar o Add Printer Wizard (Assistente adicionar impressora).

Para Windows XP: Faça clique em **Start (Iniciar)** e, em seguida, em **Printers and Faxes (Impressoras e faxes)**. Em Printer Tasks (Tarefas da impressora), faça clique em **Add a printer (Adicionar uma impressora)**, para iniciar o Add Printer Wizard (Assistente Adicionar impressora). Faça clique em **Next (Seguinte)**.

Para o Windows Server 2003: Faça clique em **Start (Iniciar)** e, em seguida, em **Printers and Faxes (Impressoras e faxes)**. Faça clique duas vezes em **Add Printer (Adicionar impressora)** na pasta Printers (Impressoras) para iniciar o Add Printer Wizard (Assistente Adicionar impressora). Faça clique em **Next (Seguinte)**.

2. **Para Windows 8/7/Vista/Server 2012/Server 2008:** Faça clique em **Add a local printer (Adicionar uma impressora local)**. Selecciona a opção **Create a new port (Criar uma nova porta)** e, em seguida, secciona **EpsonNet Print Port (Porta EpsonNet Print)** na lista. Faça clique em **Next (Seguinte)**.

Nota:

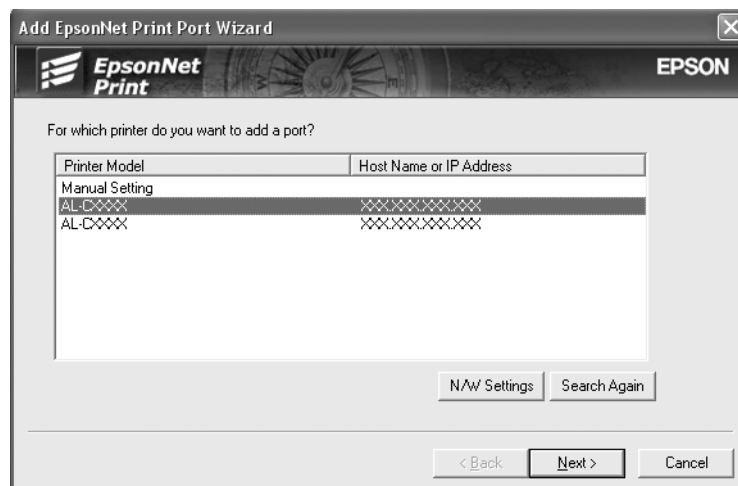
*Se aparecer o ecrã Windows Security Alert (Alerta de Segurança do Windows), clique no botão **Allow access (Permitir acesso)** ou **Unblock (Desbloquear)** e, em seguida, faça clique no botão **Search Again (Procurar outra vez)** para procurar as impressoras.*

Para Windows XP/Server 2003: Faça clique em **Local printer attached to this computer (Impressora local ligada a este computador)**, desactive a opção **Automatically detect and install my Plug and Play printer (Detectar e instalar a minha impressora Plug and Play automaticamente)** e, em seguida, faça clique em **Next (Seguinte)**. Selecciona a opção **Create a new port (Criar uma nova porta)** e, em seguida, secciona **EpsonNet Print Port (Porta EpsonNet Print)** na lista. Faça clique em **Next (Seguinte)**.

Nota:

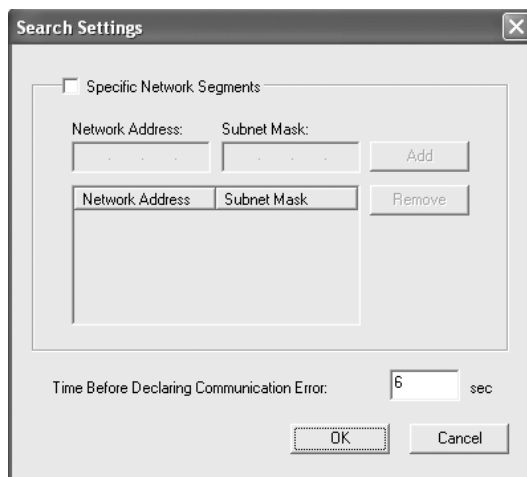
Se aparecer o ecrã *Windows Security Alert (Alerta de Segurança do Windows)*, faça clique na tecla **Unblock (Desbloquear)** e, em seguida, faça clique na tecla **Search Again (Procurar outra vez)** para procurar as impressoras.

3. Seleccione a impressora de destino e faça clique em **Next (Seguinte)**.

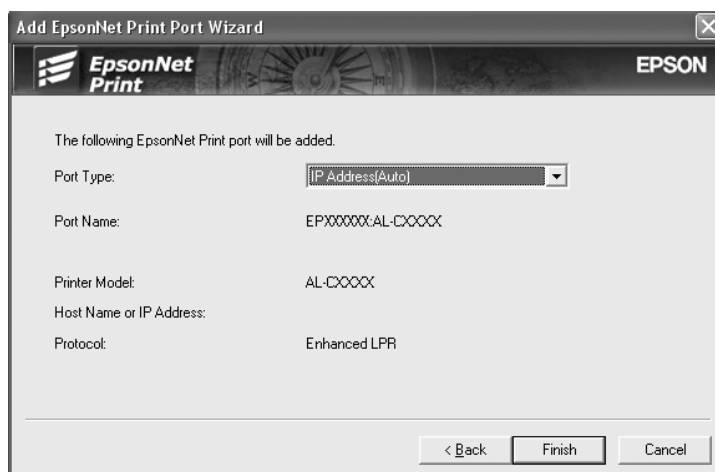
**Nota:**

- Se a impressora de destino não aparecer na lista, faça clique na tecla **Search Again (Procurar outra vez)** para procurar as impressoras utilizando os novos parâmetros.
- Cada coluna pode ser ordenada por ordem ascendente ou descendente clicando no cabeçalho da coluna. Contudo, **Manual Setting (Definição manual)** é sempre exibido na parte superior da lista, independentemente da ordenação.

- ❑ Se pretender procurar impressoras noutros segmentos, faça clique na tecla **N/W Settings (Definições de rede)**. Seleccione a opção **Specific Network Segments (Segmentos de rede específicos)** e introduza o endereço de rede e a máscara de sub-rede do segmento a procurar. Em seguida, faça clique na tecla **Add (Adicionar)**. Pode também especificar o período de tempo a decorrer antes de declarar o erro de comunicação.



4. Verifique as informações relativas à porta da impressora que pretende configurar e faça clique em **Finish (Concluir)**.



Itens	Explicação
Tipo de porta	<p>Os itens seguintes aparecem no menu pendente e pode seleccionar o tipo de porta que necessita.</p> <p>IP Address (Auto) (Endereço IP (Auto)): Configura a porta automaticamente. Se o endereço de IP da impressora for obtido automaticamente e se o computador e a impressora estiverem no mesmo segmento, pode seleccionar este tipo de porta.</p> <p>IP Address (Manual) (Endereço IP (Manual)): Utilize o endereço de IP da impressora como nome da porta.</p> <p>HostName (DNS) (Nome Anfitrião (DNS)): Utilize o nome de anfitrião da impressora registado no servidor DNS como nome da porta.</p> <p>MS Network (Rede MS): Utilize o nome NetBIOS registado na impressora como nome da porta.</p>
Informações sobre a porta	<p>Aparecem os seguintes itens:</p> <ul style="list-style-type: none"> - Nome da porta (Se mudar o tipo de porta, o nome da porta e o nome de anfitrião ou o endereço de IP são também alterados.) - Modelo da impressora - Nome de anfitrião ou endereço de IP - Protocolo
Tecla Concluir	Regista as informações da porta no sistema e fecha o Add EpsonNet Print Port Wizard (Assistente Adicionar Porta EpsonNet Print).
Tecla Anterior	Regressa à janela da lista de impressoras.
Tecla Cancelar	Fecha o Add EpsonNet Print Port Wizard (Assistente Adicionar Porta EpsonNet Print).

A nova porta da impressora é criada no computador. Para instalar o controlador de impressão, consulte “Instalar o Controlador de Impressão” na página 53.

Adicionar uma porta para uma impressora atribuída com um endereço de IP estático

1. **Para Windows 8/7/Vista/Server 2012/Server 2008:** Abra o **Control Panel (Painel de Controlo)** e, em seguida, **View devices and printers (Ver dispositivos e impressoras)** (Windows 8/7/Server 2012) ou **Printers (Impressoras)** (Windows Vista/Server 2008). Faça clique em **Add a printer (Adicionar uma impressora)** para iniciar o assistente Add Printer (Adicionar impressora).

Para Windows XP: Faça clique em **Start (Iniciar)** e, em seguida, em **Printers and Faxes (Impressoras e faxes)**. Em Printer Tasks (Tarefas da impressora), faça clique em **Add a printer (Adicionar uma impressora)**, para iniciar o Add Printer Wizard (Assistente Adicionar impressora). Faça clique em **Next (Seguinte)**.

Para o Windows Server 2003: Faça clique em **Start (Iniciar)** e, em seguida, em **Printers and Faxes (Impressoras e faxes)**. Faça clique duas vezes em **Add Printer (Adicionar impressora)** na pasta Printers (Impressoras) para iniciar o Add Printer Wizard (Assistente Adicionar impressora). Faça clique em **Next (Seguinte)**.

2. **Para Windows 8/7/Vista/Server 2012/Server 2008:** Faça clique em **Add a local printer (Adicionar uma impressora local)**. Selecione a opção **Create a new port (Criar uma nova porta)** e, em seguida, selecione **EpsonNet Print Port (Porta EpsonNet Print)** na lista. Faça clique em **Next (Seguinte)**.

Nota:

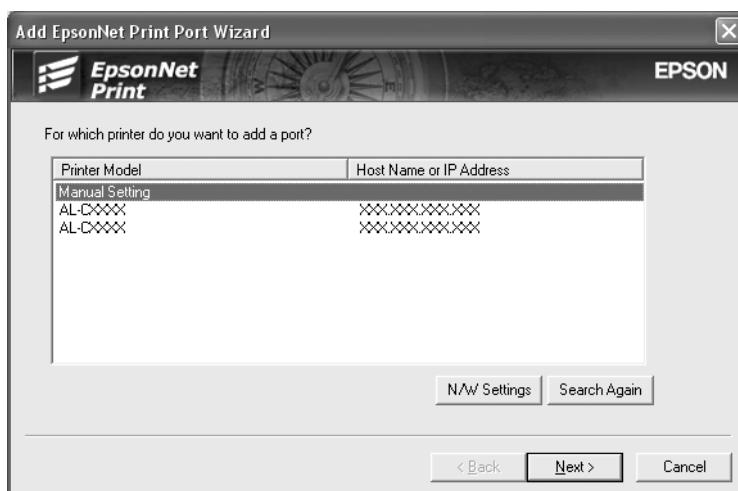
*Se aparecer o ecrã Windows Security Alert (Alerta de Segurança do Windows), clique no botão **Allow access (Permitir acesso)** ou **Unblock (Desbloquear)** e, em seguida, faça clique no botão **Search Again (Procurar outra vez)** para procurar as impressoras.*

Para Windows XP/Server 2003: Faça clique em **Local printer attached to this computer (Impressora local ligada a este computador)**, desactive a opção **Automatically detect and install my Plug and Play printer (Detectar e instalar a minha impressora Plug and Play automaticamente)** e, em seguida, faça clique em **Next (Seguinte)**. Selecione a opção **Create a new port (Criar uma nova porta)** e, em seguida, selecione **EpsonNet Print Port (Porta EpsonNet Print)** na lista. Faça clique em **Next (Seguinte)**.

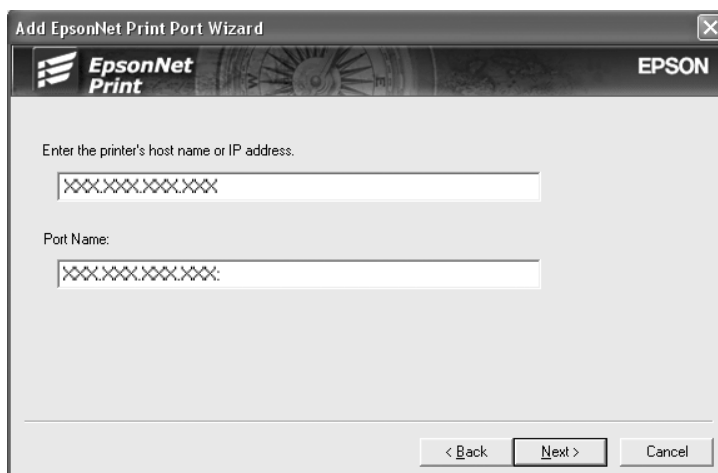
Nota:

*Se aparecer o ecrã Windows Security Alert (Alerta de Segurança do Windows), faça clique na tecla **Unblock (Desbloquear)** e, em seguida, faça clique na tecla **Search Again (Procurar outra vez)** para procurar as impressoras.*

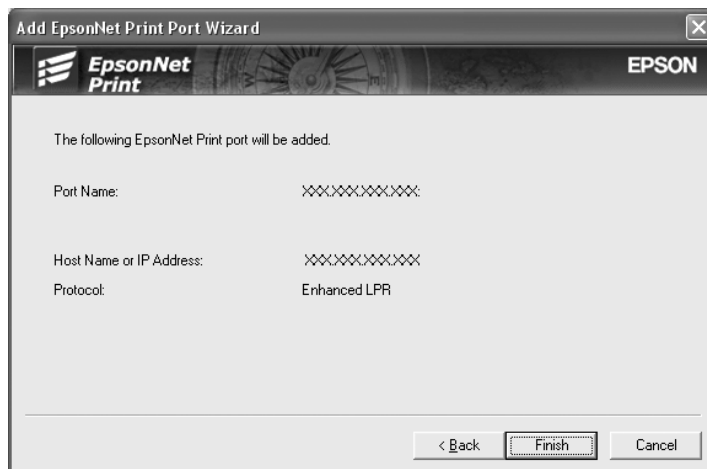
3. Selecione a opção **Manual Setting (Definição manual)** na lista e, em seguida, faça clique em **Next (Seguinte)**.



4. Introduza o nome da impressora; o nome da porta é introduzido automaticamente na caixa Port Name (Nome da porta). Faça clique em **Next (Seguinte)**.



5. Verifique as informações relativas à porta da impressora que pretende configurar e faça clique em **Finish (Concluir)**.



Itens	Explicação
Informações sobre a porta	Aparecem os seguintes itens: - Nome da porta - Nome de anfitrião ou endereço de IP - Protocolo
Tecla Concluir	Regista as informações da porta no sistema e fecha o Add EpsonNet Print Port Wizard (Assistente Adicionar Porta EpsonNet Print).
Tecla Anterior	Regressa à janela da lista de impressoras.
Tecla Cancelar	Fecha o Add EpsonNet Print Port Wizard (Assistente Adicionar Porta EpsonNet Print).

A nova porta da impressora é criada no computador. Para instalar o controlador de impressão, consulte “Instalar o Controlador de Impressão” na página 53.

Instalar o Controlador de Impressão

Instale o controlador fornecido com a impressora.

Nota:

Alguns botões nestes passos podem ser ligeiramente diferentes dependendo do sistema operativo.

1. Introduza o Software Disc fornecido com a impressora.
2. Se o ecrã de instalação do Epson Install Navi aparecer, feche-o.

3. No ecrã Add Printer (Adicionar impressora), faça clique no botão **Have Disk (Disco)**. É apresentada a caixa de diálogo Install From Disk (Instalar a partir de disco).
4. Faça clique em **Browse (Procurar)**.
5. Em Unidades, seleccione o leitor de CD/DVD e faça duplo clique na pasta correspondente ao sistema operativo utilizado. Faça clique em **OK**.
6. Faça clique em **OK** na caixa de diálogo Install From Disk (Instalar a partir de disco).
7. Seleccione o modelo da impressora e, em seguida, faça clique em **Next (Seguinte)**.

Nota:

*Se o Add Printer Wizard (assistente Adicionar Impressora) pedir para seleccionar **Keep existing driver (Manter controlador existente)** ou **Replace existing driver (Substituir o controlador existente)**, certifique-se de que selecciona a opção **Replace existing driver (Substituir o controlador existente)**. Faça clique em **Next (Seguinte)**.*

8. Faça clique em **Finish (Concluir)** e siga as instruções apresentadas no ecrã para terminar a instalação.

A impressora está pronta para efectuar impressões ponto-a-ponto. Para configurar a porta da impressora, consulte “Configurar a Porta da Impressora” na página 54.

Configurar a Porta da Impressora

Para configurar a porta da impressora, execute as operações apresentadas em seguida. A velocidade de impressão varia consoante as selecções efectuadas.

1. **Para Windows 8/7/Vista/Server 2012/Server 2008:**

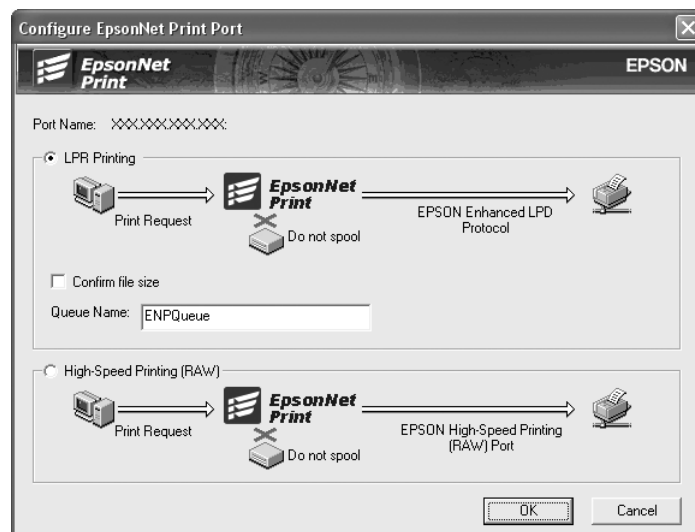
Abra o **Control Panel (Painel de Controlo)** e, em seguida, **View devices and printers (Ver dispositivos e impressoras)** (Windows 8/7/Server 2012) ou **Printers (Impressoras)** (Windows Vista/Server 2008).

Para Windows XP/Server 2003:

Faça clique em **Start (Iniciar)** e, em seguida, em **Printers and Faxes (Impressoras e faxes)**.

2. Faça clique com a tecla direita do rato na impressora de destino e, em seguida, faça clique em **Properties (Propriedades)**.

3. Seleccione o separador **Ports (Portas)** e, em seguida, faça clique em **Configure Port (Configurar porta)**.
4. Efectue as definições apropriadas para a porta pretendida.



Impressão LPR melhorada:

Selecione a opção **LPR Printing (Impressão LPR)** e, em seguida, especifique o nome da fila (até 32 caracteres). A impressão LPR melhorada envia a tarefa de impressão para a impressora de rede de destino sem colocar primeiro todos os dados de impressão em fila de espera. A impressão LPR melhorada é mais rápida do que a normal.

Impressão LPR normal:

Selecione a opção **Confirm file size (Confirmar tamanho do ficheiro)** e especifique o nome da fila (até 32 caracteres). Os dados de impressão são colocados em fila pelo computador antes de serem enviados para a impressora de rede de destino.

Nota:

Quando o tamanho dos dados de impressão for igual ou superior a 20 MB, recomenda-se que utilize a impressão LPR melhorada.

Impressão a alta velocidade:

Selecione a opção **High-Speed Printing (RAW) (Impressão a alta velocidade (RAW))**. A porta de impressão a alta velocidade Epson envia a tarefa de impressão para a impressora de rede de destino sem colocar primeiro todos os dados de impressão em fila de espera. A impressão a alta velocidade é mais rápida do que os outros dois métodos de impressão.

5. Faça clique em **OK**.

Se seleccionar a opção **High-Speed Printing (RAW) (Impressão a alta velocidade (RAW))** e a impressora não suportar a impressão a alta velocidade ou se não ligar a impressora, aparece uma mensagem de erro. Para resolver o problema, siga as instruções da mensagem.

Capítulo 4

Resolução de Problemas

Problemas Gerais

Não se consegue configurar a interface de rede ou não é possível imprimir a partir da rede.

Causa	O que fazer
É possível que as definições da impressora ou da rede estejam incorrectas.	Em primeiro lugar, verifique se consegue imprimir uma folha de configuração, de acordo com o descrito em “Imprimir uma Folha de Configuração da Rede” na página 59. Se conseguir imprimir uma folha de configuração, verifique as definições da rede; caso contrário, defina o modo de interface do painel de controlo da impressora para Auto (Automático) ou Option (Opção) .

Não é possível imprimir mesmo quando atribuiu um endereço de IP ao computador e à impressora.

Causa	O que fazer
Atribuiu manualmente um endereço de IP ao computador, mas o endereço de IP da impressora foi atribuído através do Automatic Private IP Addressing (Endereçamento automático de IP privado) (APIPA).	Atribua o endereço de IP da impressora de forma a que pertença ao mesmo segmento do computador. Utilize o EpsonNet Config e o painel de controlo da impressora.

Não se consegue iniciar o EpsonNet Config.

Causa	O que fazer
Adicionou ou eliminou protocolos depois de instalar o EpsonNet Config.	Desinstale e volte a instalar o EpsonNet Config. Consulte “Instalar o EpsonNet Config” na página 40.

Quando inicia o EpsonNet Config, aparece a mensagem “O EpsonNet Config não pode ser utilizado porque não há nenhuma rede instalada”.

Causa	O que fazer
O TCP/IP e o IPX/SPX não estão instalados no computador.	Instale o protocolo TCP/IP ou IPX/SPX.
O TCP/IP está instalado no computador, mas o respectivo endereço de IP não está definido correctamente.	Defina um endereço de IP correcto para o computador.

É apresentada a mensagem “Não foi possível concluir a comunicação dos dados de configuração” quando envia definições para a interface de rede.

Causa	O que fazer
Esta situação pode verificar-se quando se utiliza um encaminhador (router) de ligação telefónica.	Abra uma linha de comandos no computador onde o EpsonNet Config está instalado e introduza o seguinte comando: Formato: >ROUTE_ADD_endereço de IP da interface de rede_endereço de IP do computador (o sublinhado representa um espaço) Exemplo: >ROUTE ADD 192.168.192.168 22.33.44.55.

Não se consegue iniciar o EpsonNet Config com Browser Web.

Causa	O que fazer
Não definiu o endereço de IP da interface de rede.	Defina o endereço de IP da interface de rede utilizando o EpsonNet Config para Windows ou Macintosh ou o painel de controlo da impressora. Pode verificar o endereço de IP numa folha de configuração. Consulte o Guia do Utilizador do EpsonNet Config.

O nome do modelo e o endereço de IP não aparecem na caixa de diálogo EpsonNet Config.

Causa	O que fazer
Se não estiver definido o endereço IP válido, os itens indicados na caixa de diálogo anteriormente mencionada podem não ser apresentados.	<p>Defina um endereço de IP válido.</p> <p>Actualize o estado seleccionando Refresh (Actualizar) no menu Ver.</p> <p>Aumente o valor do tempo de espera. Para tal, seleccione Options (Opções) no menu Ferramenta e seleccione Timeout (Tempo de espera). Tenha em atenção que se aumentar este valor, o funcionamento do EpsonNet Config será mais lento.</p>

Imprimir uma Folha de Configuração da Rede

Antes de começar a configurar a interface de rede, certifique-se de que imprime uma folha de configuração da rede, a qual contém informações importantes, como, por exemplo, a configuração actual e o endereço MAC da interface de rede.

Para imprimir uma folha de configuração da rede, execute as operações apresentadas em seguida.

Nota:

Se a impressora não tiver um visor LCD, não será possível imprimir uma folha de configuração executando as operações apresentadas em seguida. Para saber como imprimir uma folha de configuração, consulte o Guia do Utilizador.

1. Pressione uma vez a tecla **Direita** do painel de controlo da impressora para aceder ao modo SelecType. O visor LCD apresenta o Information Menu (Menu Informações).
2. Pressione a tecla **Direita**.
3. Pressione a tecla **Baixo** até aparecer Network Status Sheet (Folha Confis. Rede) no visor LCD.
4. Em seguida, pressione a tecla **Direita** para imprimir uma folha de configuração da rede.

Nota:

- Não é possível imprimir uma folha de configuração da rede nos seguintes casos: quando a impressora começou a imprimir, está desactivada ou não está pronta para imprimir.
- Para mais informações sobre o painel de controlo da impressora, consulte o Guia do Utilizador.

Capítulo 5

Sugestões para Administradores

Definir um Endereço de IP no Painel de Controlo da Impressora

Depois de ligar a impressora à rede, é necessário definir o endereço de IP da interface de rede.

Para definir o endereço de IP, a máscara de sub-rede e a porta de ligação (gateway) predefinida a partir do painel de controlo, execute as operações apresentadas em seguida.

Nota:

Se estiver a utilizar um modelo de impressora que não possua um visor LCD, não será possível executar as operações apresentadas em seguida.

1. Ligue a impressora.
2. Pressione uma vez a tecla **Direita** do painel de controlo da impressora para aceder ao modo SelecType. O visor LCD apresenta o Information Menu (Menu Informações).
3. Pressione a tecla **Cima** ou **Baixo** até aparecer Network Menu (Menu Rede). Em seguida, pressione a tecla **Direita**.
4. Verifique se aparece Network I/F = On (I/F Rede = Sim).

Se aparecer Network I/F = Off (I/F Rede = Não), pressione a tecla **Direita** e, em seguida, a tecla **Cima** ou **Baixo** para mudar para Network I/F = On (I/F Rede = Sim). Pressione o botão **Direito**, o botão **Esquerdo** duas vezes e, em seguida, o botão **Cima** ou **Baixo** para seleccionar Yes (Unprinted data is deleted) (Sim (os dados não impressos são eliminados)). Em seguida, pressione o botão **Direita** para reiniciar a impressora.

5. Pressione a tecla **Cima** ou **Baixo** até aparecer Get IP Address = Auto (Obter endereço de IP = Auto). Pressione a tecla **Direita** e, em seguida, a tecla **Cima** ou **Baixo** para mudar para Get IP Address = Panel (Obter endereço de IP = Painel). Em seguida, pressione a tecla **Direita**. Para obter um endereço de IP, pode utilizar os seguintes métodos:
 - Selecione Panel (Painel) quando definir o endereço de IP, a máscara de sub-rede e a porta de ligação predefinida através do painel de controlo da impressora.

- Selecione **Auto (Automático)** quando obtiver o endereço de IP a partir de um servidor DHCP. O endereço de IP é obtido automaticamente a partir do servidor DHCP, sempre que ligar ou reiniciar a impressora.
- Selecione **PING** quando definir o endereço de IP através do comando arp/ping. A interface de rede utiliza o endereço de IP definido pelo comando arp/ping. As definições ficam disponíveis quando reiniciar a impressora ou quando a desligar e voltar a ligar.

Nota:

- Para utilizar **Auto (Automático)**, o servidor DHCP tem de estar configurado correctamente na rede. Para obter instruções pormenorizadas, consulte a ajuda interactiva do sistema operativo.
 - Selecione **PING** apenas quando definir o endereço de IP através do comando arp/ping.
6. Pressione o botão **Cima** ou **Baixo** para seleccionar IP = xxx.xxx.xxx.xxx. Pressione a tecla **Direita**.
 7. Pressione a tecla **Cima** ou **Baixo** até aparecer o valor pretendido. Em seguida, pressione a tecla **Direita** para definir o valor.

Nota:

Repita os pontos 6 e 7 para definir o endereço de IP, a máscara de sub-rede e a porta de ligação predefinida (gateway).

8. Pressione duas vezes a tecla **Esquerda** para sair dos menus do painel de controlo. O ecrã `Do you want to reboot to apply the settings? (Quer reiniciar Para aplicar defs.?)` é apresentado.
9. Pressione o botão **Cima** ou **Baixo** para seleccionar `Yes (Unprinted data is deleted) (Sim (os dados não impressos são eliminados))`. Em seguida, pressione o botão **Direita** para reiniciar a impressora. Certifique-se de que aguarda até `Ready (Pronto)` ser apresentado no painel LCD.

Imprima uma folha de configuração da rede, para confirmar o novo endereço de IP.

Nota:

- Antes de utilizar o *EpsonNet Config com Browser Web*, tem de definir o endereço de IP.
- Para mais informações sobre as definições do painel de controlo da impressora, consulte o *Guia do Utilizador*.

Menu Rede

Estas opções são utilizadas para efectuar definições de rede no painel de controlo da impressora.

Item	Definições
I/F Rede	Sim, Não
Obter Endereço de IP	Painel, Auto, PING
IP	0.0.0.1 a 255.255.255.254
SM	0.0.0.0 a 255.255.255.255
GW	0.0.0.0 a 255.255.255.255
Rede Microsoft	Sim, Não
WSD	Sim, Não
LLTD	Sim, Não
Bonjour	Sim, Não
IPv6	Sim, Não
IPsec	Sim, Não
Chave pré-partilhada	Introduza a chave pré-partilhada (até 20 caracteres).
IEEE802.1X	Sim, Não
Vel. Link	Auto, 100 Full, 100 Half, 10 Full, 10 Half
Tamanho mem. local	Normal, Máxima, Mínima

Nota:

- Para activar as definições do Menu Rede, tem de desligar a impressora durante mais de cinco segundos e voltar a ligá-la. Pode também executar uma operação de reinicialização total, conforme se explica em “Menu Reiniciar” no Guia do Utilizador.
- Quando se reinicializa a impressora, são eliminadas todas as tarefas de impressão. Antes de reinicializar a impressora, certifique-se de que o indicador luminoso de funcionamento não está intermitente.

Comunicações seguras utilizando IPsec, Controlo de Acesso e IEEE 802.1X

Este produto suporta comunicações de dados seguras utilizando o protocolo IPsec e a função de controlo de acesso.

	IPsec	Controlo de acesso
Formato dos dados	Dados encriptados	Dados não encriptados
Sistemas operativos compatíveis	Windows 8/7/Vista	Todos os sistemas operativos suportados por este produto

Protocolo IPsec

IPsec é um protocolo adequado para proteger comunicações por IP encriptando os dados ou autenticando os utilizadores clientes numa rede. Para utilizar esta função, efectue as definições necessárias na impressora utilizando o EpsonNet Config com o Browser Web. Também são necessárias definições de segurança nos computadores clientes na rede. Para obter mais informações sobre as definições, consulte a ajuda do EpsonNet Config com o Browser Web.

Controlo de acesso

As funções de controlo de acesso permitem-lhe restringir o acesso de rede à impressora.

- Restringir o acesso à impressora apenas por parte de utilizadores clientes especificados
- Restringir as comunicações de dados à impressora apenas para fins especificados (tais como aceder a informações administrativas por parte dos administradores)

Para utilizar esta função, efectue as definições necessárias na impressora utilizando o EpsonNet Config com o Browser Web. Para obter mais informações sobre as definições, consulte a ajuda do EpsonNet Config com o Browser Web.

IEEE 802.1X

IEEE 802.1X é o protocolo padrão para permitir a autenticação dos utilizadores do cliente na rede antes de obter uma ligação. Fornece controlo de acesso efectivo às redes com fios e sem fios.

A rede IEEE 802.1X consiste num servidor de autenticação (servidor RADIUS) e autenticador (concentrador de comutação com função de autenticação). Os requerentes (dispositivos como impressoras) podem juntar-se à rede IEEE 802.1X ao serem autenticados pelo servidor de autenticação e o autenticador.

Para imprimir através de uma rede IEEE 802.1X, pode ter de efectuar as configurações de rede necessárias utilizando um computador que não esteja ligado à rede IEEE 802.1X antes de ligar a impressora à rede IEEE 802.1X.

1. Ligue a impressora e o computador, que não se encontra ligado à rede, utilizando um cabo de Ethernet.
2. Atribua um endereço IP à impressora e imprima a folha de configuração de rede para confirmar o endereço IP.
3. Inicie o EpsonNet Config with Web Browser no computador, importe o certificado digital e, em seguida, configure a rede IEEE 802.1X e outras configurações necessárias.
4. Desligue a impressora e a impressora do computador.
5. Ligue a impressora à rede IEEE 802.1X de destino e ligue-a. Em seguida, imprima a folha de estado da rede para confirmar as configurações.

Para obter mais informações sobre as definições, consulte a ajuda do EpsonNet Config with Web Browser.

Apêndice A

Termos de licença do software

Open Source Software Licenses

Este produto contém um número de software de código aberto. A tabela seguinte indica a lista do software de código aberto utilizado por este produto e as licenças.

Licença de software	Versão do software	Pacote de software da aplicação
GNU GPL	GNU General Public License Version 2, June 1991 or later	linux-2.6.35-arm1-epson12
		ethtool-2.6.35
		busybox-1.17.4
GNU LGPL	GNU Lesser General Public License Version 2, June 1991 or later	uclibc-0.9.32
BSD license	-	busybox-1.17.4
Sun RPC license	-	busybox-1.17.4
Net-SNMP license	-	Net-SNMP
ncftp license	-	ncftp-3.2.4

GNU GPL

GNU GENERAL PUBLIC LICENSE Version 2, June 1991

Copyright © 1989, 1991 Free Software Foundation, Inc.,
51 Franklin Street, Fifth Floor, Boston, MA 02110-1301 USA
Everyone is permitted to copy and distribute verbatim copies of this license document, but changing it is not allowed.

Preamble

The licenses for most software are designed to take away your freedom to share and change it. By contrast, the GNU General Public License is intended to guarantee your freedom to share and change free software--to make sure the software is free for all its users. This General Public License applies to most of the Free Software Foundation's software and to any other program whose authors commit to using it. (Some other Free Software Foundation software is covered by the GNU Lesser General Public License instead.) You can apply it to your programs, too.

When we speak of free software, we are referring to freedom, not price. Our General Public Licenses are designed to make sure that you have the freedom to distribute copies of free software (and charge for this service if you wish), that you receive source code or can get it if you want it, that you can change the software or use pieces of it in new free programs; and that you know you can do these things.

To protect your rights, we need to make restrictions that forbid anyone to deny you these rights or to ask you to surrender the rights. These restrictions translate to certain responsibilities for you if you distribute copies of the software, or if you modify it.

For example, if you distribute copies of such a program, whether gratis or for a fee, you must give the recipients all the rights that you have. You must make sure that they, too, receive or can get the source code. And you must show them these terms so they know their rights.

We protect your rights with two steps: (1) copyright the software, and (2) offer you this license which gives you legal permission to copy, distribute and/or modify the software.

Also, for each author's protection and ours, we want to make certain that everyone understands that there is no warranty for this free software. If the software is modified by someone else and passed on, we want its recipients to know that what they have is not the original, so that any problems introduced by others will not reflect on the original authors' reputations.

Finally, any free program is threatened constantly by software patents. We wish to avoid the danger that redistributors of a free program will individually obtain patent licenses, in effect making the program proprietary. To prevent this, we have made it clear that any patent must be licensed for everyone's free use or not licensed at all.

The precise terms and conditions for copying, distribution and modification follow.

GNU GENERAL PUBLIC LICENSE TERMS AND CONDITIONS FOR COPYING, DISTRIBUTION AND MODIFICATION

0. This License applies to any program or other work which contains a notice placed by the copyright holder saying it may be distributed under the terms of this General Public License. The "Program", below, refers to any such program or work, and a "work based on the Program" means either the Program or any derivative work under copyright law: that is to say, a work containing the Program or a portion of it, either verbatim or with modifications and/or translated into another language. (Hereinafter, translation is included without limitation in the term "modification".) Each licensee is addressed as "you".

Activities other than copying, distribution and modification are not covered by this License; they are outside its scope. The act of running the Program is not restricted, and the output from the Program is covered only if its contents constitute a work based on the Program (independent of having been made by running the Program). Whether that is true depends on what the Program does.

1. You may copy and distribute verbatim copies of the Program's source code as you receive it, in any medium, provided that you conspicuously and appropriately publish on each copy an appropriate copyright notice and disclaimer of warranty; keep intact all the notices that refer to this License and to the absence of any warranty; and give any other recipients of the Program a copy of this License along with the Program.

You may charge a fee for the physical act of transferring a copy, and you may at your option offer warranty protection in exchange for a fee.

2. You may modify your copy or copies of the Program or any portion of it, thus forming a work based on the Program, and copy and distribute such modifications or work under the terms of Section 1 above, provided that you also meet all of these conditions:
 - a) You must cause the modified files to carry prominent notices stating that you changed the files and the date of any change.
 - b) You must cause any work that you distribute or publish, that in whole or in part contains or is derived from the Program or any part thereof, to be licensed as a whole at no charge to all third parties under the terms of this License.
 - c) If the modified program normally reads commands interactively when run, you must cause it, when started running for such interactive use in the most ordinary way, to print or display an announcement including an appropriate copyright notice and a notice that there is no warranty (or else, saying that you provide a warranty) and that users may redistribute the program under these conditions, and telling the user how to view a copy of this License. (Exception: if the Program itself is interactive but does not normally print such an announcement, your work based on the Program is not required to print an announcement.)

These requirements apply to the modified work as a whole. If identifiable sections of that work are not derived from the Program, and can be reasonably considered independent and separate works in themselves, then this License, and its terms, do not apply to those sections when you distribute them as separate works. But when you distribute the same sections as part of a whole which is a work based on the Program, the distribution of the whole must be on the terms of this License, whose permissions for other licensees extend to the entire whole, and thus to each and every part regardless of who wrote it.

Thus, it is not the intent of this section to claim rights or contest your rights to work written entirely by you; rather, the intent is to exercise the right to control the distribution of derivative or collective works based on the Program.

In addition, mere aggregation of another work not based on the Program with the Program (or with a work based on the Program) on a volume of a storage or distribution medium does not bring the other work under the scope of this License.

3. You may copy and distribute the Program (or a work based on it, under Section 2) in object code or executable form under the terms of Sections 1 and 2 above provided that you also do one of the following:
 - a) Accompany it with the complete corresponding machine-readable source code, which must be distributed under the terms of Sections 1 and 2 above on a medium customarily used for software interchange; or,
 - b) Accompany it with a written offer, valid for at least three years, to give any third party, for a charge no more than your cost of physically performing source distribution, a complete machine-readable copy of the corresponding source code, to be distributed under the terms of Sections 1 and 2 above on a medium customarily used for software interchange; or,
 - c) Accompany it with the information you received as to the offer to distribute corresponding source code. (This alternative is allowed only for noncommercial distribution and only if you received the program in object code or executable form with such an offer, in accord with Subsection b above.)

The source code for a work means the preferred form of the work for making modifications to it. For an executable work, complete source code means all the source code for all modules it contains, plus any associated interface definition files, plus the scripts used to control compilation and installation of the executable. However, as a special exception, the source code distributed need not include anything that is normally distributed (in either source or binary form) with the major components (compiler, kernel, and so on) of the operating system on which the executable runs, unless that component itself accompanies the executable.

If distribution of executable or object code is made by offering access to copy from a designated place, then offering equivalent access to copy the source code from the same place counts as distribution of the source code, even though third parties are not compelled to copy the source along with the object code.

4. You may not copy, modify, sublicense, or distribute the Program except as expressly provided under this License. Any attempt otherwise to copy, modify, sublicense or distribute the Program is void, and will automatically terminate your rights under this License. However, parties who have received copies, or rights, from you under this License will not have their licenses terminated so long as such parties remain in full compliance.
5. You are not required to accept this License, since you have not signed it. However, nothing else grants you permission to modify or distribute the Program or its derivative works. These actions are prohibited by law if you do not accept this License. Therefore, by modifying or distributing the Program (or any work based on the Program), you indicate your acceptance of this License to do so, and all its terms and conditions for copying, distributing or modifying the Program or works based on it.
6. Each time you redistribute the Program (or any work based on the Program), the recipient automatically receives a license from the original licensor to copy, distribute or modify the Program subject to these terms and conditions. You may not impose any further restrictions on the recipients' exercise of the rights granted herein. You are not responsible for enforcing compliance by third parties to this License.
7. If, as a consequence of a court judgment or allegation of patent infringement or for any other reason (not limited to patent issues), conditions are imposed on you (whether by court order, agreement or otherwise) that contradict the conditions of this License, they do not excuse you from the conditions of this License. If you cannot distribute so as to satisfy simultaneously your obligations under this License and any other pertinent obligations, then as a consequence you may not distribute the Program at all. For example, if a patent license would not permit royalty-free redistribution of the Program by all those who receive copies directly or indirectly through you, then the only way you could satisfy both it and this License would be to refrain entirely from distribution of the Program.

If any portion of this section is held invalid or unenforceable under any particular circumstance, the balance of the section is intended to apply and the section as a whole is intended to apply in other circumstances.

It is not the purpose of this section to induce you to infringe any patents or other property right claims or to contest validity of any such claims; this section has the sole purpose of protecting the integrity of the free software distribution system, which is implemented by public license practices. Many people have made generous contributions to the wide range of software distributed through that system in reliance on consistent application of that system; it is up to the author/donor to decide if he or she is willing to distribute software through any other system and a licensee cannot impose that choice.

This section is intended to make thoroughly clear what is believed to be a consequence of the rest of this License.

8. If the distribution and/or use of the Program is restricted in certain countries either by patents or by copyrighted interfaces, the original copyright holder who places the Program under this License may add an explicit geographical distribution limitation excluding those countries, so that distribution is permitted only in or among countries not thus excluded. In such case, this License incorporates the limitation as if written in the body of this License.
9. The Free Software Foundation may publish revised and/or new versions of the General Public License from time to time. Such new versions will be similar in spirit to the present version, but may differ in detail to address new problems or concerns.

Each version is given a distinguishing version number. If the Program specifies a version number of this License which applies to it and "any later version", you have the option of following the terms and conditions either of that version or of any later version published by the Free Software Foundation. If the Program does not specify a version number of this License, you may choose any version ever published by the Free Software Foundation.

10. If you wish to incorporate parts of the Program into other free programs whose distribution conditions are different, write to the author to ask for permission. For software which is copyrighted by the Free Software Foundation, write to the Free Software Foundation; we sometimes make exceptions for this. Our decision will be guided by the two goals of preserving the free status of all derivatives of our free software and of promoting the sharing and reuse of software generally.

NO WARRANTY

11. BECAUSE THE PROGRAM IS LICENSED FREE OF CHARGE, THERE IS NO WARRANTY FOR THE PROGRAM, TO THE EXTENT PERMITTED BY APPLICABLE LAW. EXCEPT WHEN OTHERWISE STATED IN WRITING THE COPYRIGHT HOLDERS AND/OR OTHER PARTIES PROVIDE THE PROGRAM "AS IS" WITHOUT WARRANTY OF ANY KIND, EITHER EXPRESSED OR IMPLIED, INCLUDING, BUT NOT LIMITED TO, THE IMPLIED WARRANTIES OF MERCHANTABILITY AND FITNESS FOR A PARTICULAR PURPOSE. THE ENTIRE RISK AS TO THE QUALITY AND PERFORMANCE OF THE PROGRAM IS WITH YOU. SHOULD THE PROGRAM PROVE DEFECTIVE, YOU ASSUME THE COST OF ALL NECESSARY SERVICING, REPAIR OR CORRECTION.
12. IN NO EVENT UNLESS REQUIRED BY APPLICABLE LAW OR AGREED TO IN WRITING WILL ANY COPYRIGHT HOLDER, OR ANY OTHER PARTY WHO MAY MODIFY AND/OR REDISTRIBUTE THE PROGRAM AS PERMITTED ABOVE, BE LIABLE TO YOU FOR DAMAGES, INCLUDING ANY GENERAL, SPECIAL, INCIDENTAL OR CONSEQUENTIAL DAMAGES ARISING OUT OF THE USE OR INABILITY TO USE THE PROGRAM (INCLUDING BUT NOT LIMITED TO LOSS OF DATA OR DATA BEING RENDERED INACCURATE OR LOSSES SUSTAINED BY YOU OR THIRD PARTIES OR A FAILURE OF THE PROGRAM TO OPERATE WITH ANY OTHER PROGRAMS), EVEN IF SUCH HOLDER OR OTHER PARTY HAS BEEN ADVISED OF THE POSSIBILITY OF SUCH DAMAGES.

END OF TERMS AND CONDITIONS

How to Apply These Terms to Your New Programs

If you develop a new program, and you want it to be of the greatest possible use to the public, the best way to achieve this is to make it free software which everyone can redistribute and change under these terms.

To do so, attach the following notices to the program. It is safest to attach them to the start of each source file to most effectively convey the exclusion of warranty; and each file should have at least the "copyright" line and a pointer to where the full notice is found.

```
<one line to give the program's name and a brief idea of what it does.>  
Copyright © <year> <name of author>
```

This program is free software; you can redistribute it and/or modify it under the terms of the GNU General Public License as published by the Free Software Foundation; either version 2 of the License, or (at your option) any later version.

This program is distributed in the hope that it will be useful, but WITHOUT ANY WARRANTY; without even the implied warranty of MERCHANTABILITY or FITNESS FOR A PARTICULAR PURPOSE. See the GNU General Public License for more details.

You should have received a copy of the GNU General Public License along with this program; if not, write to the Free Software Foundation, Inc., 51 Franklin Street, Fifth Floor, Boston, MA 02110-1301 USA.

Also add information on how to contact you by electronic and paper mail.

If the program is interactive, make it output a short notice like this when it starts in an interactive mode:

```
Gnomovision version 69, Copyright © year name of author
Gnomovision comes with ABSOLUTELY NO WARRANTY; for details type `show w'.
This is free software, and you are welcome to redistribute it under certain conditions; type `show c'
for details.
```

The hypothetical commands ``show w'` and ``show c'` should show the appropriate parts of the General Public License. Of course, the commands you use may be called something other than ``show w'` and ``show c'`; they could even be mouse-clicks or menu items--whatever suits your program.

You should also get your employer (if you work as a programmer) or your school, if any, to sign a "copyright disclaimer" for the program, if necessary. Here is a sample; alter the names:

Yoyodyne, Inc., hereby disclaims all copyright interest in the program 'Gnomovision' (which makes passes at compilers) written by James Hacker.

```
<signature of Ty Coon>, 1 April 1989
Ty Coon, President of Vice
```

This General Public License does not permit incorporating your program into proprietary programs. If your program is a subroutine library, you may consider it more useful to permit linking proprietary applications with the library. If this is what you want to do, use the GNU Lesser General Public License instead of this License.

GNU LGPL

GNU LESSER GENERAL PUBLIC LICENSE Version 2.1, February 1999

Copyright © 1991, 1999 Free Software Foundation, Inc.
51 Franklin Street, Fifth Floor, Boston, MA 02110-1301 USA
Everyone is permitted to copy and distribute verbatim copies of this license document, but changing it is not allowed.

[This is the first released version of the Lesser GPL. It also counts as the successor of the GNU Library Public License, version 2, hence the version number 2.1.]

Preamble

The licenses for most software are designed to take away your freedom to share and change it. By contrast, the GNU General Public Licenses are intended to guarantee your freedom to share and change free software--to make sure the software is free for all its users.

This license, the Lesser General Public License, applies to some specially designated software packages--typically libraries--of the Free Software Foundation and other authors who decide to use it. You can use it too, but we suggest you first think carefully about whether this license or the ordinary General Public License is the better strategy to use in any particular case, based on the explanations below.

When we speak of free software, we are referring to freedom of use, not price. Our General Public Licenses are designed to make sure that you have the freedom to distribute copies of free software (and charge for this service if you wish); that you receive source code or can get it if you want it; that you can change the software and use pieces of it in new free programs; and that you are informed that you can do these things.

To protect your rights, we need to make restrictions that forbid distributors to deny you these rights or to ask you to surrender these rights. These restrictions translate to certain responsibilities for you if you distribute copies of the library or if you modify it.

For example, if you distribute copies of the library, whether gratis or for a fee, you must give the recipients all the rights that we gave you. You must make sure that they, too, receive or can get the source code. If you link other code with the library, you must provide complete object files to the recipients, so that they can relink them with the library after making changes to the library and recompiling it. And you must show them these terms so they know their rights.

We protect your rights with a two-step method: (1) we copyright the library, and (2) we offer you this license, which gives you legal permission to copy, distribute and/or modify the library.

To protect each distributor, we want to make it very clear that there is no warranty for the free library. Also, if the library is modified by someone else and passed on, the recipients should know that what they have is not the original version, so that the original author's reputation will not be affected by problems that might be introduced by others.

Finally, software patents pose a constant threat to the existence of any free program. We wish to make sure that a company cannot effectively restrict the users of a free program by obtaining a restrictive license from a patent holder. Therefore, we insist that any patent license obtained for a version of the library must be consistent with the full freedom of use specified in this license.

Most GNU software, including some libraries, is covered by the ordinary GNU General Public License. This license, the GNU Lesser General Public License, applies to certain designated libraries, and is quite different from the ordinary General Public License. We use this license for certain libraries in order to permit linking those libraries into non-free programs.

When a program is linked with a library, whether statically or using a shared library, the combination of the two is legally speaking a combined work, a derivative of the original library. The ordinary General Public License therefore permits such linking only if the entire combination fits its criteria of freedom. The Lesser General Public License permits more lax criteria for linking other code with the library.

We call this license the "Lesser" General Public License because it does Less to protect the user's freedom than the ordinary General Public License. It also provides other free software developers Less of an advantage over competing non-free programs. These disadvantages are the reason we use the ordinary General Public License for many libraries. However, the Lesser license provides advantages in certain special circumstances.

For example, on rare occasions, there may be a special need to encourage the widest possible use of a certain library, so that it becomes a de-facto standard. To achieve this, non-free programs must be allowed to use the library. A more frequent case is that a free library does the same job as widely used non-free libraries. In this case, there is little to gain by limiting the free library to free software only, so we use the Lesser General Public License.

In other cases, permission to use a particular library in non-free programs enables a greater number of people to use a large body of free software. For example, permission to use the GNU C Library in non-free programs enables many more people to use the whole GNU operating system, as well as its variant, the GNU/Linux operating system.

Although the Lesser General Public License is Less protective of the users' freedom, it does ensure that the user of a program that is linked with the Library has the freedom and the wherewithal to run that program using a modified version of the Library.

The precise terms and conditions for copying, distribution and modification follow. Pay close attention to the difference between a "work based on the library" and a "work that uses the library". The former contains code derived from the library, whereas the latter must be combined with the library in order to run.

GNU LESSER GENERAL PUBLIC LICENSE TERMS AND CONDITIONS FOR COPYING, DISTRIBUTION AND MODIFICATION

0. This License Agreement applies to any software library or other program which contains a notice placed by the copyright holder or other authorized party saying it may be distributed under the terms of this Lesser General Public License (also called "this License"). Each licensee is addressed as "you".

A "library" means a collection of software functions and/or data prepared so as to be conveniently linked with application programs (which use some of those functions and data) to form executables.

The "Library", below, refers to any such software library or work which has been distributed under these terms. A "work based on the Library" means either the Library or any derivative work under copyright law: that is to say, a work containing the Library or a portion of it, either verbatim or with modifications and/or translated straightforwardly into another language. (Hereinafter, translation is included without limitation in the term "modification".)

"Source code" for a work means the preferred form of the work for making modifications to it. For a library, complete source code means all the source code for all modules it contains, plus any associated interface definition files, plus the scripts used to control compilation and installation of the library.

Activities other than copying, distribution and modification are not covered by this License; they are outside its scope. The act of running a program using the Library is not restricted, and output from such a program is covered only if its contents constitute a work based on the Library (independent of the use of the Library in a tool for writing it). Whether that is true depends on what the Library does and what the program that uses the Library does.

1. You may copy and distribute verbatim copies of the Library's complete source code as you receive it, in any medium, provided that you conspicuously and appropriately publish on each copy an appropriate copyright notice and disclaimer of warranty; keep intact all the notices that refer to this License and to the absence of any warranty; and distribute a copy of this License along with the Library.

You may charge a fee for the physical act of transferring a copy, and you may at your option offer warranty protection in exchange for a fee.

2. You may modify your copy or copies of the Library or any portion of it, thus forming a work based on the Library, and copy and distribute such modifications or work under the terms of Section 1 above, provided that you also meet all of these conditions:
 - a) The modified work must itself be a software library.
 - b) You must cause the files modified to carry prominent notices stating that you changed the files and the date of any change.

- c) You must cause the whole of the work to be licensed at no charge to all third parties under the terms of this License.
- d) If a facility in the modified Library refers to a function or a table of data to be supplied by an application program that uses the facility, other than as an argument passed when the facility is invoked, then you must make a good faith effort to ensure that, in the event an application does not supply such function or table, the facility still operates, and performs whatever part of its purpose remains meaningful.

(For example, a function in a library to compute square roots has a purpose that is entirely well-defined independent of the application. Therefore, Subsection 2d requires that any application-supplied function or table used by this function must be optional: if the application does not supply it, the square root function must still compute square roots.)

These requirements apply to the modified work as a whole. If identifiable sections of that work are not derived from the Library, and can be reasonably considered independent and separate works in themselves, then this License, and its terms, do not apply to those sections when you distribute them as separate works. But when you distribute the same sections as part of a whole which is a work based on the Library, the distribution of the whole must be on the terms of this License, whose permissions for other licensees extend to the entire whole, and thus to each and every part regardless of who wrote it.

Thus, it is not the intent of this section to claim rights or contest your rights to work written entirely by you; rather, the intent is to exercise the right to control the distribution of derivative or collective works based on the Library.

In addition, mere aggregation of another work not based on the Library with the Library (or with a work based on the Library) on a volume of a storage or distribution medium does not bring the other work under the scope of this License.

3. You may opt to apply the terms of the ordinary GNU General Public License instead of this License to a given copy of the Library. To do this, you must alter all the notices that refer to this License, so that they refer to the ordinary GNU General Public License, version 2, instead of to this License. (If a newer version than version 2 of the ordinary GNU General Public License has appeared, then you can specify that version instead if you wish.) Do not make any other change in these notices.

Once this change is made in a given copy, it is irreversible for that copy, so the ordinary GNU General Public License applies to all subsequent copies and derivative works made from that copy.

This option is useful when you wish to copy part of the code of the Library into a program that is not a library.

4. You may copy and distribute the Library (or a portion or derivative of it, under Section 2) in object code or executable form under the terms of Sections 1 and 2 above provided that you accompany it with the complete corresponding machine-readable source code, which must be distributed under the terms of Sections 1 and 2 above on a medium customarily used for software interchange.

If distribution of object code is made by offering access to copy from a designated place, then offering equivalent access to copy the source code from the same place satisfies the requirement to distribute the source code, even though third parties are not compelled to copy the source along with the object code.

5. A program that contains no derivative of any portion of the Library, but is designed to work with the Library by being compiled or linked with it, is called a "work that uses the Library". Such a work, in isolation, is not a derivative work of the Library, and therefore falls outside the scope of this License.

However, linking a "work that uses the Library" with the Library creates an executable that is a derivative of the Library (because it contains portions of the Library), rather than a "work that uses the library". The executable is therefore covered by this License. Section 6 states terms for distribution of such executables.

When a "work that uses the Library" uses material from a header file that is part of the Library, the object code for the work may be a derivative work of the Library even though the source code is not. Whether this is true is especially significant if the work can be linked without the Library, or if the work is itself a library. The threshold for this to be true is not precisely defined by law.

If such an object file uses only numerical parameters, data structure layouts and accessors, and small macros and small inline functions (ten lines or less in length), then the use of the object file is unrestricted, regardless of whether it is legally a derivative work. (Executables containing this object code plus portions of the Library will still fall under Section 6.)

Otherwise, if the work is a derivative of the Library, you may distribute the object code for the work under the terms of Section 6. Any executables containing that work also fall under Section 6, whether or not they are linked directly with the Library itself.

6. As an exception to the Sections above, you may also combine or link a "work that uses the Library" with the Library to produce a work containing portions of the Library, and distribute that work under terms of your choice, provided that the terms permit modification of the work for the customer's own use and reverse engineering for debugging such modifications.

You must give prominent notice with each copy of the work that the Library is used in it and that the Library and its use are covered by this License. You must supply a copy of this License. If the work during execution displays copyright notices, you must include the copyright notice for the Library among them, as well as a reference directing the user to the copy of this License. Also, you must do one of these things:

- a) Accompany the work with the complete corresponding machine-readable source code for the Library including whatever changes were used in the work (which must be distributed under Sections 1 and 2 above); and, if the work is an executable linked with the Library, with the complete machine-readable "work that uses the Library", as object code and/or source code, so that the user can modify the Library and then relink to produce a modified executable containing the modified Library. (It is understood that the user who changes the contents of definitions files in the Library will not necessarily be able to recompile the application to use the modified definitions.)
- b) Use a suitable shared library mechanism for linking with the Library. A suitable mechanism is one that (1) uses at run time a copy of the library already present on the user's computer system, rather than copying library functions into the executable, and (2) will operate properly with a modified version of the library, if the user installs one, as long as the modified version is interface-compatible with the version that the work was made with.
- c) Accompany the work with a written offer, valid for at least three years, to give the same user the materials specified in Subsection 6a, above, for a charge no more than the cost of performing this distribution.
- d) If distribution of the work is made by offering access to copy from a designated place, offer equivalent access to copy the above specified materials from the same place.
- e) Verify that the user has already received a copy of these materials or that you have already sent this user a copy.

For an executable, the required form of the "work that uses the Library" must include any data and utility programs needed for reproducing the executable from it. However, as a special exception, the materials to be distributed need not include anything that is normally distributed (in either source or binary form) with the major components (compiler, kernel, and so on) of the operating system on which the executable runs, unless that component itself accompanies the executable.

It may happen that this requirement contradicts the license restrictions of other proprietary libraries that do not normally accompany the operating system. Such a contradiction means you cannot use both them and the Library together in an executable that you distribute.

7. You may place library facilities that are a work based on the Library side-by-side in a single library together with other library facilities not covered by this License, and distribute such a combined library, provided that the separate distribution of the work based on the Library and of the other library facilities is otherwise permitted, and provided that you do these two things:
 - a) Accompany the combined library with a copy of the same work based on the Library, uncombined with any other library facilities. This must be distributed under the terms of the Sections above.
 - b) Give prominent notice with the combined library of the fact that part of it is a work based on the Library, and explaining where to find the accompanying uncombined form of the same work.
8. You may not copy, modify, sublicense, link with, or distribute the Library except as expressly provided under this License. Any attempt otherwise to copy, modify, sublicense, link with, or distribute the Library is void, and will automatically terminate your rights under this License. However, parties who have received copies, or rights, from you under this License will not have their licenses terminated so long as such parties remain in full compliance.
9. You are not required to accept this License, since you have not signed it. However, nothing else grants you permission to modify or distribute the Library or its derivative works. These actions are prohibited by law if you do not accept this License. Therefore, by modifying or distributing the Library (or any work based on the Library), you indicate your acceptance of this License to do so, and all its terms and conditions for copying, distributing or modifying the Library or works based on it.
10. Each time you redistribute the Library (or any work based on the Library), the recipient automatically receives a license from the original licensor to copy, distribute, link with or modify the Library subject to these terms and conditions. You may not impose any further restrictions on the recipients' exercise of the rights granted herein. You are not responsible for enforcing compliance by third parties with this License.
11. If, as a consequence of a court judgment or allegation of patent infringement or for any other reason (not limited to patent issues), conditions are imposed on you (whether by court order, agreement or otherwise) that contradict the conditions of this License, they do not excuse you from the conditions of this License. If you cannot distribute so as to satisfy simultaneously your obligations under this License and any other pertinent obligations, then as a consequence you may not distribute the Library at all. For example, if a patent license would not permit royalty-free redistribution of the Library by all those who receive copies directly or indirectly through you, then the only way you could satisfy both it and this License would be to refrain entirely from distribution of the Library.

If any portion of this section is held invalid or unenforceable under any particular circumstance, the balance of the section is intended to apply, and the section as a whole is intended to apply in other circumstances.

It is not the purpose of this section to induce you to infringe any patents or other property right claims or to contest validity of any such claims; this section has the sole purpose of protecting the integrity of the free software distribution system which is implemented by public license practices. Many people have made generous contributions to the wide range of software distributed through that system in reliance on consistent application of that system; it is up to the author/donor to decide if he or she is willing to distribute software through any other system and a licensee cannot impose that choice.

This section is intended to make thoroughly clear what is believed to be a consequence of the rest of this License.

12. If the distribution and/or use of the Library is restricted in certain countries either by patents or by copyrighted interfaces, the original copyright holder who places the Library under this License may add an explicit geographical distribution limitation excluding those countries, so that distribution is permitted only in or among countries not thus excluded. In such case, this License incorporates the limitation as if written in the body of this License.
13. The Free Software Foundation may publish revised and/or new versions of the Lesser General Public License from time to time. Such new versions will be similar in spirit to the present version, but may differ in detail to address new problems or concerns.

Each version is given a distinguishing version number. If the Library specifies a version number of this License which applies to it and "any later version", you have the option of following the terms and conditions either of that version or of any later version published by the Free Software Foundation. If the Library does not specify a license version number, you may choose any version ever published by the Free Software Foundation.

14. If you wish to incorporate parts of the Library into other free programs whose distribution conditions are incompatible with these, write to the author to ask for permission. For software which is copyrighted by the Free Software Foundation, write to the Free Software Foundation; we sometimes make exceptions for this. Our decision will be guided by the two goals of preserving the free status of all derivatives of our free software and of promoting the sharing and reuse of software generally.

NO WARRANTY

15. BECAUSE THE LIBRARY IS LICENSED FREE OF CHARGE, THERE IS NO WARRANTY FOR THE LIBRARY, TO THE EXTENT PERMITTED BY APPLICABLE LAW. EXCEPT WHEN OTHERWISE STATED IN WRITING THE COPYRIGHT HOLDERS AND/OR OTHER PARTIES PROVIDE THE LIBRARY "AS IS" WITHOUT WARRANTY OF ANY KIND, EITHER EXPRESSED OR IMPLIED, INCLUDING, BUT NOT LIMITED TO, THE IMPLIED WARRANTIES OF MERCHANTABILITY AND FITNESS FOR A PARTICULAR PURPOSE. THE ENTIRE RISK AS TO THE QUALITY AND PERFORMANCE OF THE LIBRARY IS WITH YOU. SHOULD THE LIBRARY PROVE DEFECTIVE, YOU ASSUME THE COST OF ALL NECESSARY SERVICING, REPAIR OR CORRECTION.
16. IN NO EVENT UNLESS REQUIRED BY APPLICABLE LAW OR AGREED TO IN WRITING WILL ANY COPYRIGHT HOLDER, OR ANY OTHER PARTY WHO MAY MODIFY AND/OR REDISTRIBUTE THE LIBRARY AS PERMITTED ABOVE, BE LIABLE TO YOU FOR DAMAGES, INCLUDING ANY GENERAL, SPECIAL, INCIDENTAL OR CONSEQUENTIAL DAMAGES ARISING OUT OF THE USE OR INABILITY TO USE THE LIBRARY (INCLUDING BUT NOT LIMITED TO LOSS OF DATA OR DATA BEING RENDERED INACCURATE OR LOSSES SUSTAINED BY YOU OR THIRD PARTIES OR A FAILURE OF THE LIBRARY TO OPERATE WITH ANY OTHER SOFTWARE), EVEN IF SUCH HOLDER OR OTHER PARTY HAS BEEN ADVISED OF THE POSSIBILITY OF SUCH DAMAGES.

END OF TERMS AND CONDITIONS

How to Apply These Terms to Your New Libraries

If you develop a new library, and you want it to be of the greatest possible use to the public, we recommend making it free software that everyone can redistribute and change. You can do so by permitting redistribution under these terms (or, alternatively, under the terms of the ordinary General Public License).

To apply these terms, attach the following notices to the library. It is safest to attach them to the start of each source file to most effectively convey the exclusion of warranty; and each file should have at least the "copyright" line and a pointer to where the full notice is found.

<one line to give the program's name and a brief idea of what it does.>

Copyright © <year> <name of author>

This library is free software; you can redistribute it and/or modify it under the terms of the GNU Lesser General Public License as published by the Free Software Foundation; either version 2.1 of the License, or (at your option) any later version.

This library is distributed in the hope that it will be useful, but WITHOUT ANY WARRANTY; without even the implied warranty of MERCHANTABILITY or FITNESS FOR A PARTICULAR PURPOSE. See the GNU Lesser General Public License for more details.

You should have received a copy of the GNU Lesser General Public License along with this library; if not, write to the Free Software Foundation, Inc., 51 Franklin Street, Fifth Floor, Boston, MA 02110-1301 USA

Also add information on how to contact you by electronic and paper mail.

You should also get your employer (if you work as a programmer) or your school, if any, to sign a "copyright disclaimer" for the library, if necessary. Here is a sample; alter the names:

Yoyodyne, Inc., hereby disclaims all copyright interest in the library `Frob' (a library for tweaking knobs) written by James Random Hacker.

<signature of Ty Coon>, 1 April 1990
Ty Coon, President of Vice

That's all there is to it!

BSD License

Copyright © The Regents of the University of California.
All rights reserved.

Redistribution and use in source and binary forms, with or without modification, are permitted provided that the following conditions are met:

1. Redistributions of source code must retain the above copyright notice, this list of conditions and the following disclaimer.
2. Redistributions in binary form must reproduce the above copyright notice, this list of conditions and the following disclaimer in the documentation and/or other materials provided with the distribution.
3. Neither the name of the University nor the names of its contributors may be used to endorse or promote products derived from this software without specific prior written permission.

THIS SOFTWARE IS PROVIDED BY THE REGENTS AND CONTRIBUTORS "AS IS" AND ANY EXPRESS OR IMPLIED WARRANTIES, INCLUDING, BUT NOT LIMITED TO, THE IMPLIED WARRANTIES OF MERCHANTABILITY AND FITNESS FOR A PARTICULAR PURPOSE ARE DISCLAIMED. IN NO EVENT SHALL THE REGENTS OR CONTRIBUTORS BE LIABLE FOR ANY DIRECT, INDIRECT, INCIDENTAL, SPECIAL, EXEMPLARY, OR CONSEQUENTIAL DAMAGES (INCLUDING, BUT NOT LIMITED TO, PROCUREMENT OF SUBSTITUTE GOODS OR SERVICES; LOSS OF USE, DATA, OR PROFITS; OR BUSINESS INTERRUPTION) HOWEVER CAUSED AND ON ANY THEORY OF LIABILITY, WHETHER IN CONTRACT, STRICT LIABILITY, OR TORT (INCLUDING NEGLIGENCE OR OTHERWISE) ARISING IN ANY WAY OUT OF THE USE OF THIS SOFTWARE, EVEN IF ADVISED OF THE POSSIBILITY OF SUCH DAMAGE.

Sun RPC License

Copyright © Sun Microsystems, Inc.

Sun RPC is a product of Sun Microsystems, Inc. and is provided for unrestricted use provided that this legend is included on all tape media and as a part of the software program in whole or part. Users may copy or modify Sun RPC without charge, but are not authorized to license or distribute it to anyone else except as part of a product or program developed by the user or with the express written consent of Sun Microsystems, Inc.

SUN RPC IS PROVIDED AS IS WITH NO WARRANTIES OF ANY KIND INCLUDING THE WARRANTIES OF DESIGN, MERCHANTABILITY AND FITNESS FOR A PARTICULAR PURPOSE, OR ARISING FROM A COURSE OF DEALING, USAGE OR TRADE PRACTICE.

Sun RPC is provided with no support and without any obligation on the part of Sun Microsystems, Inc. to assist in its use, correction, modification or enhancement.

SUN MICROSYSTEMS, INC. SHALL HAVE NO LIABILITY WITH RESPECT TO THE INFRINGEMENT OF COPYRIGHTS, TRADE SECRETS OR ANY PATENTS BY SUN RPC OR ANY PART THEREOF.

In no event will Sun Microsystems, Inc. be liable for any lost revenue or profits or other special, indirect and consequential damages, even if Sun has been advised of the possibility of such damages.

Sun Microsystems, Inc.
2550 Garcia Avenue
Mountain View, California 94043

Net-SNMP License

---- Part 1: CMU/UCD copyright notice: (BSD like) ----

Copyright 1989, 1991, 1992 by Carnegie Mellon University

Derivative Work - 1996, 1998-2000

Copyright 1996, 1998-2000 The Regents of the University of California

All Rights Reserved

Permission to use, copy, modify and distribute this software and its documentation for any purpose and without fee is hereby granted, provided that the above copyright notice appears in all copies and that both that copyright notice and this permission notice appear in supporting documentation, and that the name of CMU and The Regents of the University of California not be used in advertising or publicity pertaining to distribution of the software without specific written permission.

CMU AND THE REGENTS OF THE UNIVERSITY OF CALIFORNIA DISCLAIM ALL WARRANTIES WITH REGARD TO THIS SOFTWARE, INCLUDING ALL IMPLIED WARRANTIES OF MERCHANTABILITY AND FITNESS. IN NO EVENT SHALL CMU OR THE REGENTS OF THE UNIVERSITY OF CALIFORNIA BE LIABLE FOR ANY SPECIAL, INDIRECT OR CONSEQUENTIAL DAMAGES OR ANY DAMAGES WHATSOEVER RESULTING FROM THE LOSS OF USE, DATA OR PROFITS, WHETHER IN AN ACTION OF CONTRACT, NEGLIGENCE OR OTHER TORTIOUS ACTION, ARISING OUT OF OR IN CONNECTION WITH THE USE OR PERFORMANCE OF THIS SOFTWARE.

---- Part 2: Networks Associates Technology, Inc copyright notice (BSD) ----

Copyright © 2001-2003, Networks Associates Technology, Inc
All rights reserved.

Redistribution and use in source and binary forms, with or without modification, are permitted provided that the following conditions are met:

- Redistributions of source code must retain the above copyright notice, this list of conditions and the following disclaimer.
- Redistributions in binary form must reproduce the above copyright notice, this list of conditions and the following disclaimer in the documentation and/or other materials provided with the distribution.

- ❑ Neither the name of the Networks Associates Technology, Inc nor the names of its contributors may be used to endorse or promote products derived from this software without specific prior written permission.

THIS SOFTWARE IS PROVIDED BY THE COPYRIGHT HOLDERS AND CONTRIBUTORS "AS IS" AND ANY EXPRESS OR IMPLIED WARRANTIES, INCLUDING, BUT NOT LIMITED TO, THE IMPLIED WARRANTIES OF MERCHANTABILITY AND FITNESS FOR A PARTICULAR PURPOSE ARE DISCLAIMED. IN NO EVENT SHALL THE COPYRIGHT HOLDERS OR CONTRIBUTORS BE LIABLE FOR ANY DIRECT, INDIRECT, INCIDENTAL, SPECIAL, EXEMPLARY, OR CONSEQUENTIAL DAMAGES (INCLUDING, BUT NOT LIMITED TO, PROCUREMENT OF SUBSTITUTE GOODS OR SERVICES; LOSS OF USE, DATA, OR PROFITS; OR BUSINESS INTERRUPTION) HOWEVER CAUSED AND ON ANY THEORY OF LIABILITY, WHETHER IN CONTRACT, STRICT LIABILITY, OR TORT (INCLUDING NEGLIGENCE OR OTHERWISE) ARISING IN ANY WAY OUT OF THE USE OF THIS SOFTWARE, EVEN IF ADVISED OF THE POSSIBILITY OF SUCH DAMAGE.

---- **Part 3: Cambridge Broadband Ltd. copyright notice (BSD)** ----

Portions of this code are copyright © 2001-2003, Cambridge Broadband Ltd.
All rights reserved.

Redistribution and use in source and binary forms, with or without modification, are permitted provided that the following conditions are met:

- ❑ Redistributions of source code must retain the above copyright notice, this list of conditions and the following disclaimer.
- ❑ Redistributions in binary form must reproduce the above copyright notice, this list of conditions and the following disclaimer in the documentation and/or other materials provided with the distribution.
- ❑ The name of Cambridge Broadband Ltd. may not be used to endorse or promote products derived from this software without specific prior written permission.

THIS SOFTWARE IS PROVIDED BY THE COPYRIGHT HOLDER "AS IS" AND ANY EXPRESS OR IMPLIED WARRANTIES, INCLUDING, BUT NOT LIMITED TO, THE IMPLIED WARRANTIES OF MERCHANTABILITY AND FITNESS FOR A PARTICULAR PURPOSE ARE DISCLAIMED. IN NO EVENT SHALL THE COPYRIGHT HOLDER BE LIABLE FOR ANY DIRECT, INDIRECT, INCIDENTAL, SPECIAL, EXEMPLARY, OR CONSEQUENTIAL DAMAGES (INCLUDING, BUT NOT LIMITED TO, PROCUREMENT OF SUBSTITUTE GOODS OR SERVICES; LOSS OF USE, DATA, OR PROFITS; OR BUSINESS INTERRUPTION) HOWEVER CAUSED AND ON ANY THEORY OF LIABILITY, WHETHER IN CONTRACT, STRICT LIABILITY, OR TORT (INCLUDING NEGLIGENCE OR OTHERWISE) ARISING IN ANY WAY OUT OF THE USE OF THIS SOFTWARE, EVEN IF ADVISED OF THE POSSIBILITY OF SUCH DAMAGE.

---- **Part 4: Sun Microsystems, Inc. copyright notice (BSD)** ----

Copyright © 2003 Sun Microsystems, Inc., 4150 Network Circle, Santa Clara, California 95054, U.S.A.
All rights reserved.

Use is subject to license terms below.

This distribution may include materials developed by third parties.

Sun, Sun Microsystems, the Sun logo and Solaris are trademarks or registered trademarks of Sun Microsystems, Inc. in the U.S. and other countries.

Redistribution and use in source and binary forms, with or without modification, are permitted provided that the following conditions are met:

- Redistributions of source code must retain the above copyright notice, this list of conditions and the following disclaimer.
- Redistributions in binary form must reproduce the above copyright notice, this list of conditions and the following disclaimer in the documentation and/or other materials provided with the distribution.
- Neither the name of the Sun Microsystems, Inc. nor the names of its contributors may be used to endorse or promote products derived from this software without specific prior written permission.

THIS SOFTWARE IS PROVIDED BY THE COPYRIGHT HOLDERS AND CONTRIBUTORS "AS IS" AND ANY EXPRESS OR IMPLIED WARRANTIES, INCLUDING, BUT NOT LIMITED TO, THE IMPLIED WARRANTIES OF MERCHANTABILITY AND FITNESS FOR A PARTICULAR PURPOSE ARE DISCLAIMED. IN NO EVENT SHALL THE COPYRIGHT HOLDERS OR CONTRIBUTORS BE LIABLE FOR ANY DIRECT, INDIRECT, INCIDENTAL, SPECIAL, EXEMPLARY, OR CONSEQUENTIAL DAMAGES (INCLUDING, BUT NOT LIMITED TO, PROCUREMENT OF SUBSTITUTE GOODS OR SERVICES; LOSS OF USE, DATA, OR PROFITS; OR BUSINESS INTERRUPTION) HOWEVER CAUSED AND ON ANY THEORY OF LIABILITY, WHETHER IN CONTRACT, STRICT LIABILITY, OR TORT (INCLUDING NEGLIGENCE OR OTHERWISE) ARISING IN ANY WAY OUT OF THE USE OF THIS SOFTWARE, EVEN IF ADVISED OF THE POSSIBILITY OF SUCH DAMAGE.

---- **Part 5: Sparta, Inc copyright notice (BSD)** ----

Copyright © 2003-2004, Sparta, Inc
All rights reserved.

Redistribution and use in source and binary forms, with or without modification, are permitted provided that the following conditions are met:

- Redistributions of source code must retain the above copyright notice, this list of conditions and the following disclaimer.
- Redistributions in binary form must reproduce the above copyright notice, this list of conditions and the following disclaimer in the documentation and/or other materials provided with the distribution.
- Neither the name of Sparta, Inc nor the names of its contributors may be used to endorse or promote products derived from this software without specific prior written permission.

THIS SOFTWARE IS PROVIDED BY THE COPYRIGHT HOLDERS AND CONTRIBUTORS "AS IS" AND ANY EXPRESS OR IMPLIED WARRANTIES, INCLUDING, BUT NOT LIMITED TO, THE IMPLIED WARRANTIES OF MERCHANTABILITY AND FITNESS FOR A PARTICULAR PURPOSE ARE DISCLAIMED. IN NO EVENT SHALL THE COPYRIGHT HOLDERS OR CONTRIBUTORS BE LIABLE FOR ANY DIRECT, INDIRECT, INCIDENTAL, SPECIAL, EXEMPLARY, OR CONSEQUENTIAL DAMAGES (INCLUDING, BUT NOT LIMITED TO, PROCUREMENT OF SUBSTITUTE GOODS OR SERVICES; LOSS OF USE, DATA, OR PROFITS; OR BUSINESS INTERRUPTION) HOWEVER CAUSED AND ON ANY THEORY OF LIABILITY, WHETHER IN CONTRACT, STRICT LIABILITY, OR TORT (INCLUDING NEGLIGENCE OR OTHERWISE) ARISING IN ANY WAY OUT OF THE USE OF THIS SOFTWARE, EVEN IF ADVISED OF THE POSSIBILITY OF SUCH DAMAGE.

ncftp License

The Clarified Artistic License

Preamble

The intent of this document is to state the conditions under which a Package may be copied, such that the Copyright Holder maintains some semblance of artistic control over the development of the package, while giving the users of the package the right to use and distribute the Package in a more-or-less customary fashion, plus the right to make reasonable modifications.

Definitions:

"Package" refers to the collection of files distributed by the Copyright Holder, and derivatives of that collection of files created through textual modification.

"Standard Version" refers to such a Package if it has not been modified, or has been modified in accordance with the wishes of the Copyright Holder as specified below.

"Copyright Holder" is whoever is named in the copyright or copyrights for the package.

"You" is you, if you're thinking about copying or distributing this Package.

"Distribution fee" is a fee you charge for providing a copy of this Package to another party.

"Freely Available" means that no fee is charged for the right to use the item, though there may be fees involved in handling the item. It also means that recipients of the item may redistribute it under the same conditions they received it.

1. You may make and give away verbatim copies of the source form of the Standard Version of this Package without restriction, provided that you duplicate all of the original copyright notices and associated disclaimers.
2. You may apply bug fixes, portability fixes and other modifications derived from the Public Domain, or those made Freely Available, or from the Copyright Holder. A Package modified in such a way shall still be considered the Standard Version.
3. You may otherwise modify your copy of this Package in any way, provided that you insert a prominent notice in each changed file stating how and when you changed that file, and provided that you do at least ONE of the following:

- a) place your modifications in the Public Domain or otherwise make them Freely Available, such as by posting said modifications to Usenet or an equivalent medium, or placing the modifications on a major network archive site allowing unrestricted access to them, or by allowing the Copyright Holder to include your modifications in the Standard Version of the Package.
 - b) use the modified Package only within your corporation or organization.
 - c) rename any non-standard executables so the names do not conflict with standard executables, which must also be provided, and provide a separate manual page for each non-standard executable that clearly documents how it differs from the Standard Version.
 - d) make other distribution arrangements with the Copyright Holder.
 - e) permit and encourage anyone who receives a copy of the modified Package permission to make your modifications Freely Available in some specific way.
4. You may distribute the programs of this Package in object code or executable form, provided that you do at least ONE of the following:
- a) distribute a Standard Version of the executables and library files, together with instructions (in the manual page or equivalent) on where to get the Standard Version.
 - b) accompany the distribution with the machine-readable source of the Package with your modifications.
 - c) give non-standard executables non-standard names, and clearly document the differences in manual pages (or equivalent), together with instructions on where to get the Standard Version.
 - d) make other distribution arrangements with the Copyright Holder.
 - e) offer the machine-readable source of the Package, with your modifications, by mail order.

5. You may charge a distribution fee for any distribution of this Package. If you offer support for this Package, you may charge any fee you choose for that support. You may not charge a license fee for the right to use this Package itself. You may distribute this Package in aggregate with other (possibly commercial and possibly nonfree) programs as part of a larger (possibly commercial and possibly nonfree) software distribution, and charge license fees for other parts of that software distribution, provided that you do not advertise this Package as a product of your own. If the Package includes an interpreter, You may embed this Package's interpreter within an executable of yours (by linking); this shall be construed as a mere form of aggregation, provided that the complete Standard Version of the interpreter is so embedded.
6. The scripts and library files supplied as input to or produced as output from the programs of this Package do not automatically fall under the copyright of this Package, but belong to whoever generated them, and may be sold commercially, and may be aggregated with this Package. If such scripts or library files are aggregated with this Package via the so-called "undump" or "unexec" methods of producing a binary executable image, then distribution of such an image shall neither be construed as a distribution of this Package nor shall it fall under the restrictions of Paragraphs 3 and 4, provided that you do not represent such an executable image as a Standard Version of this Package.
7. C subroutines (or comparably compiled subroutines in other languages) supplied by you and linked into this Package in order to emulate subroutines and variables of the language defined by this Package shall not be considered part of this Package, but are the equivalent of input as in Paragraph 6, provided these subroutines do not change the language in any way that would cause it to fail the regression tests for the language.
8. Aggregation of the Standard Version of the Package with a commercial distribution is always permitted provided that the use of this Package is embedded; that is, when no overt attempt is made to make this Package's interfaces visible to the end user of the commercial distribution. Such use shall not be construed as a distribution of this Package.
9. The name of the Copyright Holder may not be used to endorse or promote products derived from this software without specific prior written permission.
10. THIS PACKAGE IS PROVIDED "AS IS" AND WITHOUT ANY EXPRESS OR IMPLIED WARRANTIES, INCLUDING, WITHOUT LIMITATION, THE IMPLIED WARRANTIES OF MERCHANTABILITY AND FITNESS FOR A PARTICULAR PURPOSE.

The End

Copyright © 1991, 1992, 1993 by Chris Thewalt (thewalt@ce.berkeley.edu)

Permission to use, copy, modify, and distribute this software for any purpose and without fee is hereby granted, provided that the above copyright notices appear in all copies and that both the copyright notice and this permission notice appear in supporting documentation. This software is provided "as is" without express or implied warranty.

Bonjour

This product contains the Apache Software.

Copyright © 2009 SEIKO EPSON CORPORATION

Licensed under the Apache License, Version 2.0 (the "License");
you may not use this file except in compliance with the License.

You may obtain a copy of the License at
<http://www.apache.org/licenses/LICENSE-2.0>

Unless required by applicable law or agreed to in writing, software distributed under the License is distributed on an "AS IS" BASIS, WITHOUT WARRANTIES OR CONDITIONS OF ANY KIND, either express or implied.

See the License for the specific language governing permissions and limitations under the License.

This product contains the Linux Name Service Switch code.

The Linux Name Service Switch code, contributed by National ICT Australia Ltd (NICTA) is licensed under the NICTA Public Source License version 1.0

NICTA Public Software Licence

Version 1.0

Copyright 2004 National ICT Australia Ltd

All rights reserved.

EXCEPT AS EXPRESSLY STATED IN THIS LICENCE AND TO THE FULL EXTENT PERMITTED BY APPLICABLE LAW, THE SOFTWARE IS PROVIDED “AS IS” AND NICTA MAKES NO REPRESENTATIONS, WARRANTIES OR CONDITIONS OF ANY KIND, EXPRESS OR IMPLIED, INCLUDING, WITHOUT LIMITATION, ANY REPRESENTATIONS, WARRANTIES OR CONDITIONS REGARDING THE CONTENTS OR ACCURACY OF THE SOFTWARE, OR OF TITLE, MERCHANTABILITY, FITNESS FOR A PARTICULAR PURPOSE, NONINFRINGEMENT, THE ABSENCE OF LATENT OR OTHER DEFECTS, OR THE PRESENCE OR ABSENCE OF ERRORS, WHETHER OR NOT DISCOVERABLE.

TO THE FULL EXTENT PERMITTED BY APPLICABLE LAW, IN NO EVENT WILL NICTA BE LIABLE ON ANY LEGAL THEORY (INCLUDING, WITHOUT LIMITATION, NEGLIGENCE) FOR ANY LOSS OR DAMAGE WHATSOEVER, INCLUDING (WITHOUT LIMITATION) LOSS OF PRODUCTION OR OPERATION TIME, LOSS, DAMAGE OR CORRUPTION OF DATA OR RECORDS; OR LOSS OF ANTICIPATED SAVINGS, OPPORTUNITY, REVENUE, PROFIT OR GOODWILL, OR OTHER ECONOMIC LOSS; OR ANY SPECIAL, INCIDENTAL, INDIRECT, CONSEQUENTIAL, PUNITIVE OR EXEMPLARY DAMAGES ARISING OUT OF OR IN CONNECTION WITH THIS LICENCE, THE SOFTWARE OR THE USE OF THE SOFTWARE, EVEN IF NICTA HAS BEEN ADVISED OF THE POSSIBILITY OF SUCH DAMAGES.

If applicable legislation implies warranties or conditions, or imposes obligations or liability on NICTA in respect of the Software that cannot be wholly or partly excluded, restricted or modified, NICTA’s liability is limited, to the full extent permitted by the applicable legislation, at its option, to:

- a. in the case of goods, any one or more of the following:
 - i. the replacement of the goods or the supply of equivalent goods;
 - ii. the repair of the goods;
 - iii. the payment of the cost of replacing the goods or of acquiring equivalent goods;
 - iv. the payment of the cost of having the goods repaired; or
- b. in the case of services:
 - i. the supplying of the services again; or
 - ii. the payment of the cost of having the services supplied again.

WPA supplicant

Copyright © 2003-2010, Jouni Malinen <j@w1.fi> and contributors.

Redistribution and use in source and binary forms, with or without modification, are permitted provided that the following conditions are met:

1. Redistributions of source code must retain the above copyright notice, this list of conditions and the following disclaimer.
2. Redistributions in binary form must reproduce the above copyright notice, this list of conditions and the following disclaimer in the documentation and/or other materials provided with the distribution.
3. Neither the name(s) of the above-listed copyright holder(s) nor the names of its contributors may be used to endorse or promote products derived from this software without specific prior written permission.

THIS SOFTWARE IS PROVIDED BY THE COPYRIGHT HOLDERS AND CONTRIBUTORS "AS IS" AND ANY EXPRESS OR IMPLIED WARRANTIES, INCLUDING, BUT NOT LIMITED TO, THE IMPLIED WARRANTIES OF MERCHANTABILITY AND FITNESS FOR A PARTICULAR PURPOSE ARE DISCLAIMED. IN NO EVENT SHALL THE COPYRIGHT OWNER OR CONTRIBUTORS BE LIABLE FOR ANY DIRECT, INDIRECT, INCIDENTAL, SPECIAL, EXEMPLARY, OR CONSEQUENTIAL DAMAGES (INCLUDING, BUT NOT LIMITED TO, PROCUREMENT OF SUBSTITUTE GOODS OR SERVICES; LOSS OF USE, DATA, OR PROFITS; OR BUSINESS INTERRUPTION) HOWEVER CAUSED AND ON ANY THEORY OF LIABILITY, WHETHER IN CONTRACT, STRICT LIABILITY, OR TORT (INCLUDING NEGLIGENCE OR OTHERWISE) ARISING IN ANY WAY OUT OF THE USE OF THIS SOFTWARE, EVEN IF ADVISED OF THE POSSIBILITY OF SUCH DAMAGE.

Other Software Licenses

Info-ZIP copyright and license

This is version 2007-Mar-4 of the Info-ZIP license. The definitive version of this document should be available at <ftp://ftp.info-zip.org/pub/infozip/license.html> indefinitely and a copy at <http://www.info-zip.org/pub/infozip/license.html>.

Copyright © 1990-2007 Info-ZIP. All rights reserved.

For the purposes of this copyright and license, "Info-ZIP" is defined as the following set of individuals:

Mark Adler, John Bush, Karl Davis, Harald Denker, Jean-Michel Dubois, Jean-loup Gailly, Hunter Goatley, Ed Gordon, Ian Gorman, Chris Herborth, Dirk Haase, Greg Hartwig, Robert Heath, Jonathan Hudson, Paul Kienitz, David Kirschbaum, Johnny Lee, Onno van der Linden, Igor Mandrichenko, Steve P. Miller, Sergio Monesi, Keith Owens, George Petrov, Greg Roelofs, Kai Uwe Rommel, Steve Salisbury, Dave Smith, Steven M. Schweda, Christian Spieler, Cosmin Truta, Antoine Verheijen, Paul von Behren, Rich Wales, Mike White.

Permission is granted to anyone to use this software for any purpose, including commercial applications, and to alter it and redistribute it freely, subject to the above disclaimer and the following restrictions:

1. Redistributions of source code (in whole or in part) must retain the above copyright notice, definition, disclaimer, and this list of conditions.
2. Redistributions in binary form (compiled executables and libraries) must reproduce the above copyright notice, definition, disclaimer, and this list of conditions in documentation and/or other materials provided with the distribution. The sole exception to this condition is redistribution of a standard UnZipSFX binary (including SFXWiz) as part of a self-extracting archive; that is permitted without inclusion of this license, as long as the normal SFX banner has not been removed from the binary or disabled.
3. Altered versions--including, but not limited to, ports to new operating systems, existing ports with new graphical interfaces, versions with modified or added functionality, and dynamic, shared, or static library versions not from Info-ZIP--must be plainly marked as such and must not be misrepresented as being the original source or, if binaries, compiled from the original source. Such altered versions also must not be misrepresented as being Info-ZIP releases--including, but not limited to, labeling of the altered versions with the names "Info-ZIP" (or any variation thereof, including, but not limited to, different capitalizations), "Pocket UnZip," "WiZ" or "MacZip" without the explicit permission of Info-ZIP. Such altered versions are further prohibited from misrepresentative use of the Zip-Bugs or Info-ZIP e-mail addresses or the Info-ZIP URL(s), such as to imply Info-ZIP will provide support for the altered versions.
4. Info-ZIP retains the right to use the names "Info-ZIP," "Zip," "UnZip," "UnZipSFX," "WiZ," "Pocket UnZip," "Pocket Zip," and "MacZip" for its own source and binary releases.

Índice

A		Windows Server 2003.....33
Ambiente de trabalho.....9		Windows Server 2008.....24
C		Windows Server 2012.....24
Conector RJ-45.....11		Windows Vista.....24
D		Windows XP.....28
Definir o endereço de IP.....42, 60		
E		
Endereço de IP.....60		
EpsonNet Config (Browser Web).....42		
EpsonNet Config (Macintosh).....40		
EpsonNet Config (Windows).....39		
EpsonNet Print.....45		
F		
Folha de configuração da rede.....59		
I		
Instalação		
EpsonNet Config (Macintosh).....41		
EpsonNet Config (Windows).....40		
EpsonNet Print.....46		
P		
Protocolos.....9		
U		
Utilizar a impressora com		
Macintosh.....37		
Windows 7.....24		
Windows 8.....24		