

Multimedia Projector

Bedieningshandleiding voor EasyMP Network Projection

Over EasyMP Network Projection

Functies van de EasyMP Network Projection	5
Functies voor het overschakelen tussen verschillende schermverbindingen	5
De software installeren	7
Softwarevereisten	7
Installeren	8

De computer en de projector verbinden

Twee aansluitmodi	10
Snelle verbinding	10
Geavanceerde verbinding	10
De verbinding voorbereiden	11
Verbinding maken met een projector in een netwerk en projecteren	12
De computer bedienen	12
Veiligheidsmelding wanneer u verbinding maakt	13
Het verbindingsscherm	14
De taakbalk gebruiken	16
Verbinding maken met een projector in een ander subnetwerk	18
Een IP-adres of projectornaam opgeven en een zoekopdracht uitvoeren (alleen in de modus geavanceerde Verbinding)	18
Zoeken op basis van een profiel	19
Een profiel maken	19
Zoeken door een profiel op te geven	20
Een profiel beheren	21

Diverse projectievormen

Alleen een PowerPoint-diavoorstelling projecteren (presentatie)	24
Films projecteren vanaf een computer (modus Film verzenden)	25
Ondersteunde bestanden	25
Films afspelen	25
Meerdere schermen gebruiken	27
Voorbeeld van aanpassing van het virtuele scherm	27
Vorbereidingen voor de multischermfunctie	28
Het virtuele scherm instellen	28
De driver voor virtuele schermen inschakelen (alleen Windows)	28
Het virtuele scherm aanpassen	29
Het beeld toewijzen dat u wilt projecteren	33
De toegewezen beelden projecteren	33

Bijlage

Opties instellen	36
Het tabblad Algemene instellingen	36
Het tabblad Prestaties aanpassen	37
Het tabblad Geluid	38
De software verwijderen	40
Verbindingsbeperkingen	41
Ondersteunde Resoluties	41
Beeldschermkleur	41
Andere beperkingen	41
Bij gebruik onder Windows Vista/Windows 7/Windows 8	41
Beperkingen bij het projecteren van Windows Fotogalerie of Windows Live Photo Gallery	42
Beperkingen in Windows Aero(alleen Windows Vista/Windows 7)	42
Beperkingen bij het projecteren vanuit Windows Media Center	42

Problemen oplossen 43

Kan geen verbinding maken met de projector die u wilt gebruiken.	43
Verbinding maken tussen projector en computer via draadloos LAN lukt niet. . .	43
Verbinding maken tussen projector en computer via vast netwerk lukt niet. . . .	44
Netwerkverbinding maken tussen projector en computer lukt niet.	44
Wanneer er verbinding tot stand is gebracht met EasyMP Network Projection, blijft het geprojecteerde beeld ongewijzigd en kan er geen verbinding worden gemaakt vanaf een andere computer.	45
Kan de verbindingsmodus niet selecteren of wijzigen.	45
Het scherm wordt niet geprojecteerd.	46
De diavoorstelling kan niet worden weergegeven op het gewenste beeldscherm in de multischermweergave.	46
Toepassingen worden niet langer vanaf het computerscherm weergegeven in de multischermweergave.	46
De muisaanwijzer wordt niet weergegeven op het beeldscherm van de computer.	46
De muisaanwijzer knippert.	46
Na verbinding met EasyMP Network Projection wordt het beeld niet afgespeeld of duurt het lang tot het beeld verschijnt.	47
Er komt geen geluid uit de projector als u deze verbindt met EasyMP Network Projection.	47
Als u verbinding hebt gemaakt met EasyMP Network Projection, kan er geen PowerPoint-diavoorstelling worden gestart.	47
Wanneer een verbinding tot stand is gebracht met EasyMP Network Projection, wordt het scherm niet vernieuwd als een Office-toepassing wordt gebruikt. . . .	47
Lijst van foutmeldingen	48
De projector kan geen verbinding maken.	48
Foutmelding bij het opstarten van EasyMP Network Projection	48

Woordenlijst 51

Algemene opmerkingen 52

Informatie over benamingen	52
Algemene Kennisgeving	52

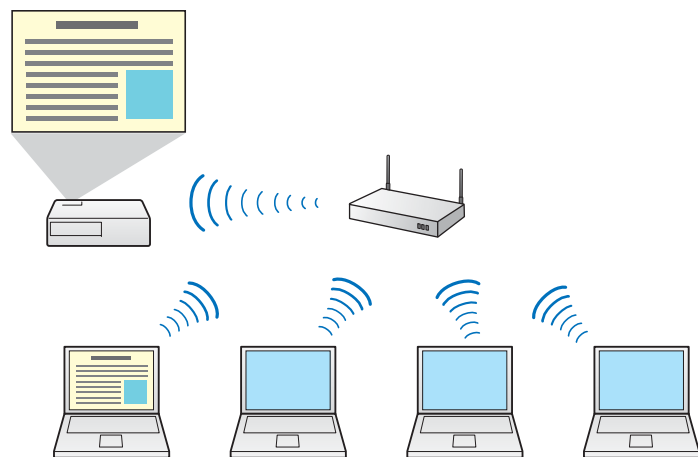
Index 54



Over EasyMP Network Projection

In dit hoofdstuk worden handige functies voor EasyMP Network Projection beschreven en hoe u de software kunt installeren.

U kunt de EasyMP Network Projection gebruiken om via een netwerk uw computerscherm te projecteren vanaf de projector. Door de projector over het netwerk te delen kunt u gegevens van verschillende computers projecteren zonder de signaalkabel te verwisselen. Zelfs wanneer de projector niet in de buurt van de computer staat, kunt u via het netwerk gegevens projecteren.



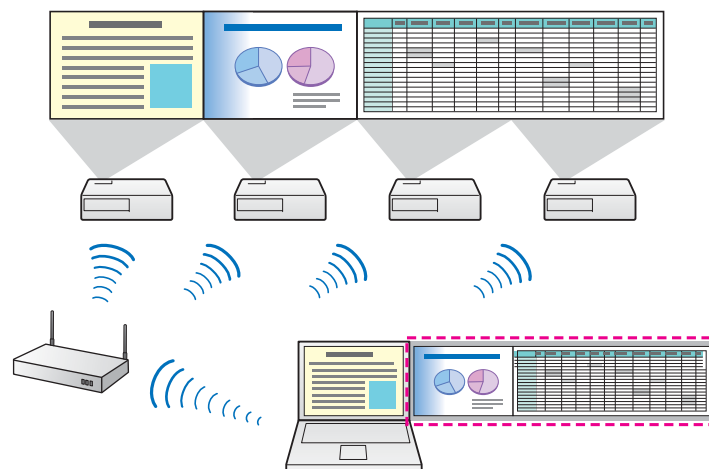
Functies voor het overschakelen tussen verschillende schermverbindingen

U kunt de volgende functies gebruiken voor het overschakelen tussen schermverbindingen.

- Meerdere schermen

☛ "Meerdere schermen gebruiken" [pag.27](#)

U kunt maximaal vier projectoren gebruiken om verschillende beelden vanaf één computer te projecteren. Hiermee kunt u bijvoorbeeld projectgegevens zoals rapporten in een liggende indeling projecteren.



- Film verzenden (alleen ondersteunde modellen)

☛ "Films afspelen" [pag.25](#)

U kunt films direct via een projector weergeven om ze gemakkelijk af te spelen.

- Presentatie

☛ "Alleen een PowerPoint-diavoorstelling projecteren (presentatie)" [pag.24](#)

Met Presentatie kunt u alleen een actieve PowerPoint-diavoorstelling vanaf uw computer projecteren. Er wordt een zwart scherm geprojecteerd wanneer er geen diavoorstelling afgespeeld wordt. Hierdoor kunt u presentaties starten zonder vooraf onnodige beelden te projecteren.

- Distributiefunctie

Het scherm dat door een computer wordt weergegeven, kan tegelijkertijd door maximaal vier projectoren in hetzelfde netwerk worden geprojecteerd.

Het is niet mogelijk meerdere computers tegelijk op één projector aan te sluiten.

EasyMP Network Projection kunt u vinden op de EPSON Projector Software-CD-ROM. Installeer de software op de computer die u gebruikt.

Softwarevereisten

EasyMP Network Projection kan worden gebruikt op computers die aan de volgende eisen voldoen.

Voor Windows

Besturingssysteem	Windows XP*	Professional 32-bits Home Edition 32-bits Tablet PC Edition 32-bits
	Windows Vista	Ultimate 32-bits Enterprise 32-bits Business 32-bits Home Premium 32-bits Home Basic 32-bits
	Windows 7	Ultimate 32/64-bits Enterprise 32/64-bits Professional 32/64-bits Home Premium 32/64-bits Home Basic 32-bits Starter 32-bits
	Windows 8	Windows 8 32 en 64-bits Windows 8 Pro 32 en 64-bits Windows 8 Enterprise 32 en 64-bits
Processor	Mobile Pentium III 1.2 GHz of sneller Aanbevolen: Pentium M 1.6 GHz of sneller	
Geheugen	256 MB of meer Aanbevolen: 512 MB of meer	
Schijfruimte	20 MB of meer	

Scherms	Resoluties hoger dan XGA (1024x768) en lager dan WUXGA (1920x1200) Schermskleuren: 16-bits kleur (circa 32.000 kleuren) of meer
---------	--

* Behalve voor Windows XP zonder geïnstalleerde Service Packs en Windows XP Service Pack 1.

Voor Mac OS X

Besturingssysteem	Mac OS X 10.4.x 32-bits Mac OS X 10.5.1 of hoger* 32-bits Mac OS X 10.6.x 32/64-bits Mac OS X 10.7.x 32/64-bits Mac OS X 10.8.x 64-bits Aanbevolen: Mac OS X 10.4.11/10.5.8/10.6.8/10.7.3/10.8.0
Processor	PowerPC G3 900 MHz of sneller Aanbevolen: CoreDuo 1.83 GHz of sneller
Geheugen	256 MB of meer Aanbevolen: 512 MB of meer
Hardeschijfruimte	20 MB of meer
Scherms	Resolutie moet minstens gelijk zijn aan XGA (1024x768) en niet hoger dan WUXGA (1920x1200). Schermskleuren in 16-bits kleur of meer (circa 32000 schermskleuren)

* Onder Mac OS X 10.5.0 kan een correcte werking niet worden gegarandeerd aangezien de instellingen van de Firewall niet langer juist zijn ingesteld als de versie wordt bijgewerkt.

Installeren

Controleer de volgende punten voordat u met de installatie begint.

- Sluit alle geopende programma's voordat u met de installatie begint.
- Als u tijdens de installatie een andere taal selecteert dan de taal die door het besturingssysteem wordt gebruikt, worden de schermen wellicht niet correct weergegeven.



Voor gebruikers van EMP NS Connection

De naam van de software is gewijzigd.

Oude naam: EMP NS Connection

Nieuwe naam: EasyMP Network Projection

Als u dezelfde functionaliteit als EMP NS Connection op de projector wilt gebruiken, verwijdert u eerst EMP NS Connection en vervolgens installeert u EasyMP Network Projection. Afhankelijk van het model, kunt u de projector mogelijk niet goed verbinden met EMP NS Connection.

Voor Windows



U moet als beheerder zijn aangemeld om EasyMP Network Projection te kunnen installeren.

- 1** Zet de computer aan.
- 2** Plaats de cd-rom EPSON Projector Software in het cd-romstation van de computer.
Het installatieprogramma wordt automatisch gestart.



Als het installatieprogramma niet automatisch wordt gestart, opent u het cd-romstation vanuit **Deze Computer** (of **Computer**) en dubbelklikt u op **InstallNavi.exe** of **EMP_NSCInst.exe**.

- 3** Volg de instructies op het scherm om te installeren.

Voor Mac OS X

- 1** Zet de computer aan.
- 2** Plaats de cd-rom EPSON Projector Software in het cd-romstation van de computer.
- 3** Dubbelklik op het pictogram **EMP_NPInstaller.mpkg** in het EPSON-venster.
De installatie wordt gestart.
- 4** Volg de instructies op het scherm om te installeren.



U kunt de nieuwste versie van EasyMP Network Projection downloaden vanaf de onderstaande website.

<http://www.epson.com/>



De computer en de projector verbinden

In dit hoofdstuk wordt uitgelegd hoe u de computer en de projector via een netwerk met elkaar verbindt, en hoe u beelden vanaf een computerscherm projecteert.

U kunt een computer en de projector via een netwerk op twee manieren middels EasyMP Network Projection aansluiten.



- Afhankelijk van het projectormodel, is een vaste of draadloze netwerkverbinding mogelijk niet beschikbaar.
- Voor de draadloze LAN-aansluiting, hebt u voor de projector een draadloze LAN-eenheid nodig.

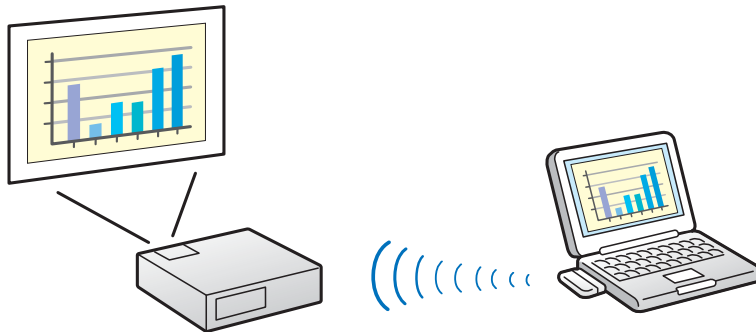
Als de Draadloze LAN-eenheid niet met uw projector is meegeleverd kunt u deze accessoire apart aanschaffen. Raadpleeg de onderstaande handleiding voor meer informatie over optionele accessoires.

 [Gebruikershandleiding](#)

Snelle verbinding

De modus snelle verbinding werkt alleen als u de draadloze LAN-eenheid in de projector installeert.

Met Snelle verbinding kunt u de projector en de computer rechtstreeks verbinden via draadloze communicatie. Zo kunt u het computerscherm gemakkelijk projecteren zonder eerst ingewikkelde netwerkinstellingen te hoeven maken.

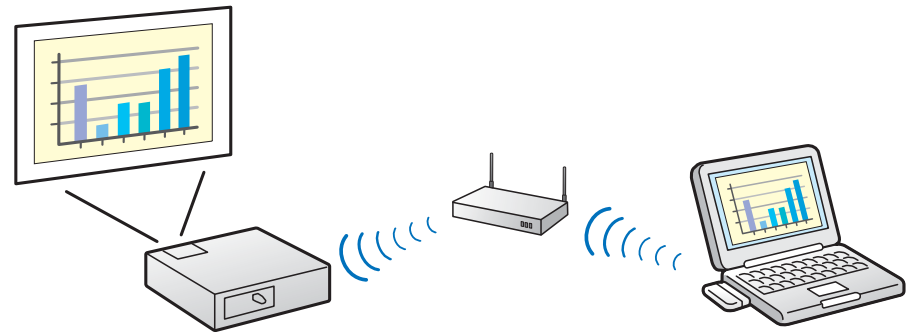


Geavanceerde verbinding

In de modus Geavanceerde verbinding wordt verbinding gemaakt met een bestaand netwerk.

Met Geavanceerde verbinding kunt u de projector en de computer via een LAN-toegangspunt met elkaar verbinden.

Als u de projector via een draadloos LAN op een netwerk aansluit, moet u de projector op de netwerkhub aansluiten met een in de winkel verkrijgbare netwerkkabel.



De verbinding voorbereiden

Volg de onderstaande stappen om met EasyMP Network Projection de computer en de projector via een netwerk met elkaar te verbinden.

- 1 Installeer EasyMP Network Projection op de computer waarmee u de projector wilt verbinden.

☞ "Installeren" [pag.8](#)

- 2 Configureer de netwerkinstellingen op de computer en stel de netwerkverbindingsmodus in.

Raadpleeg voor meer informatie over netwerkinstellingen de documentatie die bij de computer, de LAN-adapter of de AirPort-kaart meegeleverd is.



Als de computer die u gebruikt al op het netwerk is aangesloten, hoeft u de netwerkinstellingen voor de computer niet opnieuw op te geven.

- 3 **Voor een Snelle verbinding**

Installeer de draadloze LAN-eenheid in de projector.

Voor een Geavanceerde verbinding

Configureer de netwerkinstellingen op de projector en stel de netwerkverbindingsmodus in.

U kunt netwerkinstellingen instellen in het menu **Netwerk** van de projector.

Raadpleeg de onderstaande handleiding voor meer informatie.

☞ [Gebruikershandleiding](#)

- 4 Druk op de afstandsbediening op de knop [LAN].

Het stand-byscherm van het netwerk wordt weergegeven.

Als er geen signaal is voor de huidige invoerbron, zal deze automatisch naar de LAN-bron overschakelen. Als dit niet automatisch overschakelt naar de LAN-bron, druk dan op de [LAN]-knop.



- 5 Start EasyMP Network Projection op de computer en maak verbinding met de projector.

☞ "Verbinding maken met een projector in een netwerk en projecteren" [pag.12](#)



Als er een fout optreedt, wordt er op de onderstaande wijze een nummer die het type fout aangeeft weergegeven.

Event ID: 04xx

Raadpleeg de onderstaande handleiding voor meer informatie over Event ID's.

☞ [Gebruikershandleiding](#)

De computer bedienen

In onderstaande uitleg worden schermafbeeldingen uit Windows gebruikt, tenzij anders aangegeven. Op Mac OS X worden vergelijkbare schermen weergegeven.

1 Start EasyMP Network Projection.

Voor Windows XP/Windows Vista/Windows 7

Klik op **Start**, selecteer **Programma's** (of **Alle Programma's**), **EPSON Projector**, **EasyMP Network Projection** en klik vervolgens op **EasyMP Network Projection V2.XX**.

Voor Windows 8

Charms - Zoeken - EasyMP Network Projection Ver.2.XX

Voor Mac OS X

Dubbelklik op **EasyMP Network Projection** in de map **Toepassingen**.

2 Selecteer **Snelle verbinding** of **Geavanceerde verbinding** en klik vervolgens op **OK**.

☞ "Twee aansluitmodi" [pag.10](#)

De zoekresultaten voor de projector worden weergegeven. Als u altijd verbinding wilt maken via de geselecteerde verbindingsmodus, selecteert u **Gebruik de geselecteerde verbindingsmodus standaard voor toekomstige verbindingen**.

3 Selecteer de projector waarmee u verbinding wilt maken en klik op **Verbinding maken**.

Als de projector waarmee u verbinding wilt maken niet wordt weergegeven in de lijst met zoekresultaten, klikt u op de knop **Automatisch zoeken**. Het zoeken duurt ongeveer 30 seconden.

Zie het volgende gedeelte voor meer informatie over het verbindingsscherm.

☞ "Het verbindingsscherm" [pag.14](#)

4 Wanneer Trefwoord projector op de projector op **Aan** is gezet, wordt het invoerscherm voor het trefwoord weergegeven. Voer het trefwoord in dat in het stand-byscherm van het netwerk wordt weergegeven en klik op **OK**.

Wanneer de verbinding is voltooid, wordt het computerscherm geprojecteerd. Onderstaande taakbalk van EasyMP Network Projection wordt op de computer weergegeven. U kunt deze taakbalk gebruiken om de projector te bedienen en instellingen op te geven, en om de netwerkverbinding te verbreken. Zie het volgende gedeelte voor meer informatie over de taakbalk.

☞ "De taakbalk gebruiken" [pag.16](#)



Als u de projector op een andere computer aansluit (bijvoorbeeld als een andere persoon een presentatie gaat geven), start u EasyMP Network Projection vanaf de computer waarmee u verbinding wilt maken. De verbinding met de computer die momenteel actief is wordt verbroken en de projector wordt vervolgens verbonden met de computer die verbinding probeert te maken.

Als er verbinding wordt gemaakt terwijl **Verbinding onderbreken uitschakelen** aan is, zal de verbinding niet naar een andere computer worden overgeschakeld.

Veiligheidsmelding wanneer u verbinding maakt

In de modus Snelle verbinding verschijnt mogelijk het volgende dialoogvenster als u verbinding maakt met een projector met beveiligingsinstellingen.

Voor Windows Vista/Windows 7/Windows 8

- Voer het wachtwoord van de projector in. Als u het vakje **Sla de wachtzin op en geef dit dialoogvenster niet opnieuw weer.** selecteert, worden de SSID van de projector en het wachtwoord op de computer opgeslagen en wordt dit dialoogvenster niet meer weergegeven wanneer u de volgende keer verbinding maakt. U hoeft het wachtwoord dan niet meer in te vullen.



- Als op de projector nog het standaardwachtwoord wordt gebruikt, wordt het volgende dialoogvenster weergegeven. Wijzig in dat geval het wachtwoord in het menu **Netwerk** van de projector.



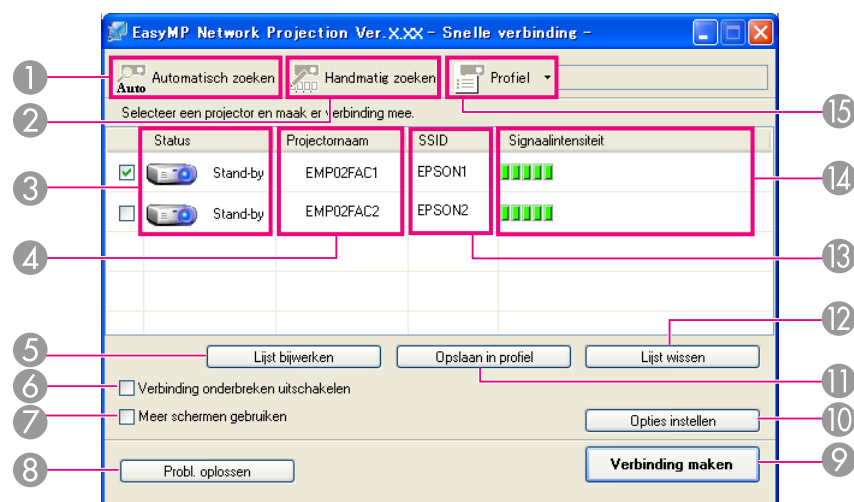
Voor Windows XP

U kunt niet verbinding maken met een projector waarop beveiligingsinstellingen van kracht zijn. Zet **Beveiliging** op **Uit** in het menu Configuratie van de projector.

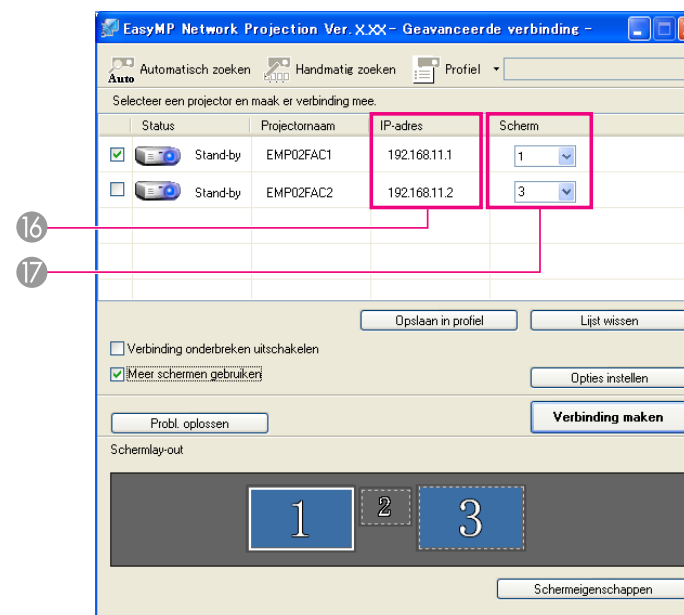
Het verbindingsscherm

Start EasyMP Network Projection om het volgende scherm weer te geven. In de volgende tabel wordt de functie van alle knoppen en menuonderdelen beschreven.

Wanneer het systeem wordt gestart in de modus Snelle verbinding.



Wanneer het systeem wordt gestart in de modus Geavanceerde verbinding.



Automatisch zoeken

In de modus Snelle verbinding kunt u naar projectoren zoeken op basis van de SSID.

In de modus geavanceerde verbinding kunt u zoeken naar beschikbare projectoren in het netwerk waarop de computer is aangesloten.



Handmatig zoeken

In de modus snelle verbinding kunt u naar de projector zoeken op basis van de SSID die u in de lijst hebt geselecteerd.

In de modus geavanceerde verbinding kunt u zoeken naar een projector op basis van een opgegeven IP-adres of de projectornaam.

Status

De volgende zeven pictogrammen geven de status van de gevonden projectoren weer.



Stand-by

Beschikbaar.



Beziet

Beschikbaar. Wanneer u op **Verbinding maken** klikt, wordt de verbinding met de huidige computer verbroken en wordt verbinding gemaakt met uw computer.



Beziet (Verbinding onderbreken uitschakelen)

Kan niet worden geselecteerd. **Verbinding onderbreken uitschakelen** is ingesteld op een andere computer die al met de projector is verbonden.



Momenteel in gebruik door andere toepassing.

Het menu Configuratie van de projector is geopend. U kunt de projector selecteren nadat u het configuratiemenu hebt gesloten en de zoekopdracht opnieuw hebt uitgevoerd.



Bezig met zoeken

Wordt weergegeven tijdens handmatig zoeken of zoeken op basis van een profiel.



Niet gevonden.

Wordt weergegeven wanneer een projector niet kan worden gevonden met handmatig zoeken of aan de hand van een profiel.



Niet verkregen

Beschikbaar. Wordt weergegeven wanneer een projector met beveiligingsinstellingen wordt gevonden in de stand Snelle verbinding.

4 Projectornaam

De naam van de projector wordt weergegeven.

5 Lijst bijwerken (alleen in de modus Snelle verbinding)

Hiermee werkt u de status en de signaalintensiteit bij.

6 Verbinding onderbreken uitschakelen

Schakel deze optie in om te voorkomen dat de verbinding met de geselecteerde projector door andere computers wordt verbroken.

7 Meer schermen gebruiken

Selecteer deze optie als u de functie Meer schermen gebruiken wilt gebruiken. Wanneer deze optie is geselecteerd, worden Scherm lay-out en Schermeigenschappen onder aan het scherm weergegeven.

☛ "Meerdere schermen gebruiken" [pag.27](#)

8 Probl. oplossen

Als u er een probleem is met de verbinding, drukt u op deze knop om de probleemoplossing van EasyMP Network Projection te openen.

9 Verbinding maken

Hiermee maakt u verbinding met de projector die u in de lijst met zoekresultaten hebt geselecteerd. Als verbinding met de projector tot stand is gebracht, wordt de taakbalk weergegeven.

10 Opties instellen

U kunt instellingsopties opgeven, zoals de verwerkingsmethode die moet worden uitgevoerd wanneer EasyMP Network Projection wordt opgestart.

☛ "Opties instellen" [pag.36](#)

11 Opslaan in profiel

Hiermee slaat u de resultaten van een zoekopdracht naar projectoren in het netwerk op als een profiel.

☛ "Een profiel maken" [pag.19](#)

12 Lijst wissen

Hiermee verwijdert u alle zoekresultaten.

13 SSID (alleen in de modus Snelle verbinding)

De SSID van de projector wordt weergegeven.

14 Signaalintensiteit (alleen in de modus Snelle verbinding)

Hoe hoger de signaalintensiteit, hoe meer indicatorlampjes oplichten.

15 Profiel

U kunt naar een projector in het netwerk zoeken met een profiel dat u hebt opgeslagen met **Opslaan in profiel**.

☛ "Zoeken op basis van een profiel" [pag.19](#)

16 IP-adres (alleen in de modus geavanceerde verbinding)

Het IP-adres van de projector wordt weergegeven.

17 Scherm

Selecteer het nummer dat wordt weergegeven (als u **Meer schermen gebruiken** hebt ingeschakeld).

☛ "De toegewezen beelden projecteren" [pag.33](#)

De taakbalk gebruiken

De taakbalk wordt op de computer weergegeven nadat EasyMP Network Projection is gestart en er een verbinding met de projector tot stand is gebracht. U kunt deze taakbalk gebruiken om de projector te bedienen en instellingen op te geven.




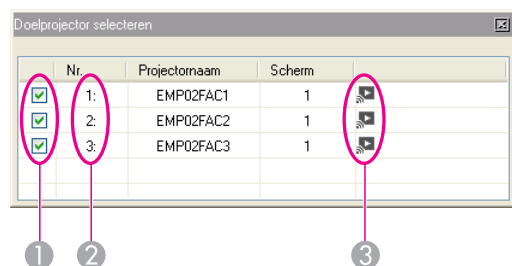
Doelprojector selecteren

Klik hierop om het aantal projectors dat vanuit de taakbalk kan worden bediend te beperken wanneer u vanaf meerdere projectors projecteert via de distributiefunctie of multischermweergave. De aanduiding onder het pictogram geeft aan welke projectoren kunnen worden bediend.

ALLE betekent dat alle aangesloten projectoren kunnen worden bediend.

Wanneer bijvoorbeeld "1, 3" wordt weergegeven, kunnen de projectoren nr. 1 en nr. 3 worden bediend.

Klik op  om het volgende scherm weer te geven.



- ① Selecteer hier de projector die u wilt bedienen.
- ② Het nummer van een toegewezen projector. Dit Nr. verschijnt onder het pictogram om het Nr. van de projector aan te geven dat u vanaf de taakbalk kunt bedienen.
- ③ Geeft de status van de projector weer.



Stoppen

Hiermee stopt u de projectie terwijl er verbinding met de projector is. Als de projectie is gestopt, wordt een zwart scherm weergegeven.



Weergeven

Hiermee hervat u de projectie nadat u op stoppen of onderbreken hebt geklikt.




Onderbreken

Hiermee onderbreekt u de projectie als de computer is verbonden met de projector.



Presentatie


Telkens wanneer u op dit pictogram klikt wordt de Presentatie ingeschakeld of uitgeschakeld.

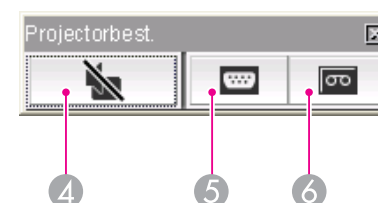
 "Alleen een PowerPoint-diavoorstelling projecteren (presentatie)" [pag.24](#)



Projectorbest.

Als de projector op het netwerk is aangesloten, kunnen de functies A/V dempen, Pc-bron omschakelen en Videobron omschakelen via de afstandsbediening en het bedieningspaneel van de projector worden bediend.

Klik op  om de volgende taakbalk weer te geven.



④ A/V dempen

Hiermee schakelt u video en audio in en uit.



⑤ Pc-bron omschakelen

Schakelt over naar beeld van de ingangspoort waarvandaan een signaal wordt doorgegeven.



6 Videobron omschakelen

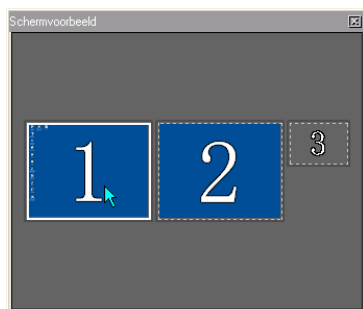
Schakelt over naar beeld van de video-ingang.



Schermbestand

Hiermee wordt het multischermbestand weergegeven.

Klik op  om een voorbeeld van het scherm weer te geven met de instellingen die u hebt opgegeven. Klik op een van de schermen om het bijbehorende schermvoorbeeld schermvullend weer te geven.



Opties instellen

Tijdens het verzenden van computerbeelden kan de overdrachtsnelheid worden aangepast.

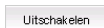
☛ "Opties instellen" [pag.36](#)



Film verzenden

Klik hierop om een filmbestand direct af te spelen. Als de projector geen films kan afspelen, wordt het volgende bericht weergegeven: "De verbonden projectors ondersteunen Film verzenden niet."

☛ "Films afspelen" [pag.25](#)



Uitschakelen

Hiermee verbreekt u de verbinding met de projector.



Signaalintensiteit (alleen in de modus Snelle verbinding)

De signaalintensiteit wordt weergegeven wanneer de verbinding tot stand is gebracht in de modus snelle verbinding. Hoe hoger de signaalsterkte, hoe meer indicatoren oplichten.



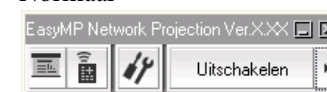
Taakbalkweergave wijzigen

De weergave van de taakbalk kan als volgt worden gewijzigd. De taakbalk blijft ongewijzigd totdat u de weergave opnieuw aanpast.

Volledig



Normaal



Eenvoudig



U kunt de projector en de computer met elkaar verbinden en projecteren naar schermen op afstand (op andere subnetten).

Met Automatisch zoeken worden projectoren op andere subnetten niet gevonden omdat zoekopdrachten alleen op hetzelfde subnet worden uitgevoerd.

U kunt met behulp van de volgende methodes verbinden met een projector op een ander subnet.

- Geef een IP-adres of een projectornaam op en voer een zoekactie uit. U kunt het IP-adres rechtstreeks invoeren. Bovendien kunt u, als de te verbinden projectornaam is geregistreerd op de DNS-server, een zoekopdracht uitvoeren door die projectornaam in te voeren.

☞ "Een IP-adres of projectornaam opgeven en een zoekopdracht uitvoeren (alleen in de modus geavanceerde Verbinding)" [pag.18](#)

- Zoeken op basis van een profiel.

Nadat u een zoekopdracht hebt uitgevoerd naar een projector in een ander subnetwerk op basis van een IP-adres of een projectornaam, kunt u de zoekactie als een profiel opslaan met een gemakkelijk te onthouden naam, en dit profiel vervolgens opnieuw gebruiken wanneer u naar een projector in een ander subnetwerk wilt zoeken.

☞ "Zoeken op basis van een profiel" [pag.19](#)



- Als u geen projector kunt vinden, raadpleegt u het volgende gedeelte voor de meest waarschijnlijke oorzaken.

☞ "Problemen oplossen" [pag.43](#)

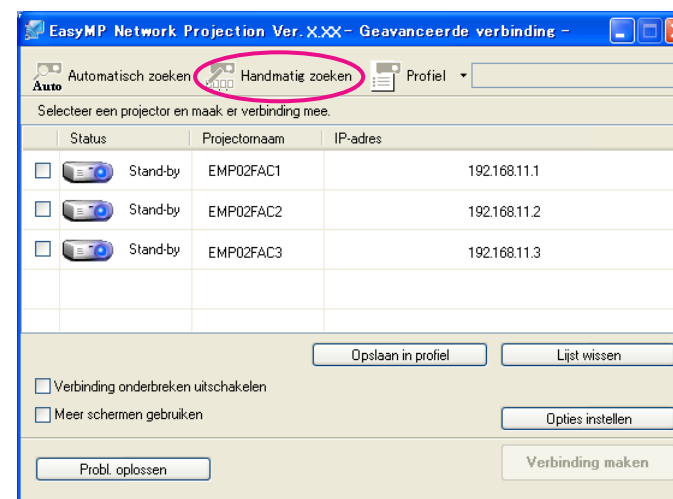
- Als u handmatig zoeken in de modus Snelle verbinding toepast, kunt u de SSID opgeven. Als er veel projectoren zijn, kunt u het zoekspectrum verkleinen door de SSID op te geven.

Een IP-adres of projectornaam opgeven en een zoekopdracht uitvoeren (alleen in de modus geavanceerde Verbinding)

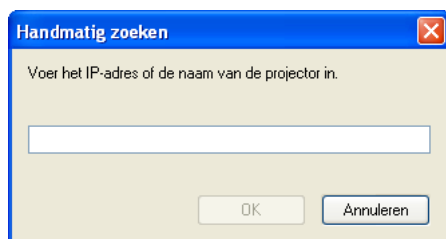
In onderstaande uitleg worden schermafbeeldingen uit Windows gebruikt, tenzij anders aangegeven.

Op Mac OS X worden vergelijkbare schermen weergegeven.

- 1** Klik in het projectorselectiescherm van EasyMP Network Projection op **Handmatig zoeken**.



- 2** Voer het IP-adres of de naam van de projector in waarmee u verbinding wilt maken en klik op **OK**.



De zoekresultaten worden in het projectorselectiescherm van EasyMP Network Projection weergegeven.

Als de gewenste projector is gevonden, selecteert u die en klikt u op **Verbinding maken** om een verbinding tot stand te brengen.

Nadat u projectorinformatie als profiel heeft opgeslagen, hoeft u niet telkens wanneer u een zoekopdracht uitvoert de benodigde details in te voeren.

☛ "Een profiel maken" [pag.19](#)

Zoeken op basis van een profiel

U kunt een zoekactie naar een vaak gebruikte projector als een profiel opslaan. Een profiel is een bestand met alle informatie die bij een bepaalde projector hoort, zoals de projectornaam, de IP-adres en de SSID. U kunt een profiel opgeven om te zoeken naar een projector in plaats van het opgeven van benodigde details zoals het IP-adres en de projectornaam. Door bijvoorbeeld een groep profielen te maken voor elke plek waar een projector is geconfigureerd en deze in mappen te beheren, kan de doelprojector snel worden gevonden.

In dit gedeelte wordt uitgelegd hoe u een profiel aanmaakt, bewerkt en beheert.

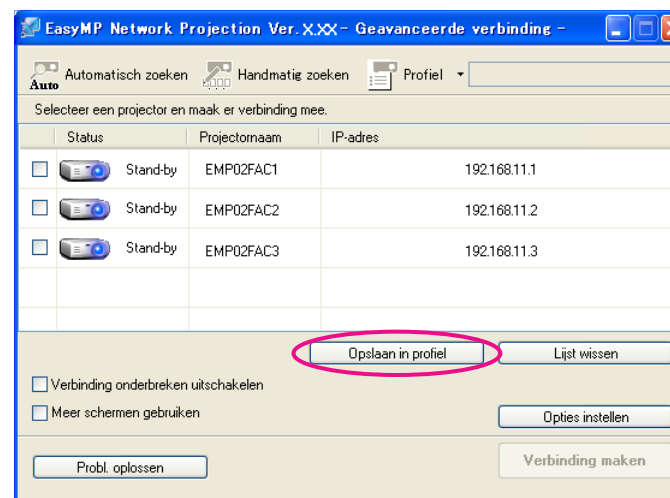
Een profiel maken

Profielen bestaan uit opgeslagen zoekresultaten.

Zie het volgende gedeelte voor meer informatie over het bewerken van een eerder opgeslagen profiel.

☛ "Een profiel beheren" [pag.21](#)

- 1 Als de projector in het projectorselectiescherm van EasyMP Network Projection wordt weergegeven, klikt u op **Opslaan in profiel**.



Het scherm Opslaan in profiel wordt weergegeven.

- 2 Voer een profielnaam in en klik op **Toevoegen**.



Projectorinformatie wordt in het profiel geregistreerd.

Als u het profiel met een andere naam wilt opslaan, selecteert u **Opslaan als**. Als u een map voor profielen hebt gemaakt, wordt er één van de volgende schermen weergegeven. Nadat u de profielnaam hebt ingevoerd en de bestemming bij **Opslaan in** hebt geselecteerd, klikt u op **Toevoegen**.

Voor Windows



Voor Mac OS X



Zie het volgende gedeelte voor meer informatie over het maken van een map voor profielen.

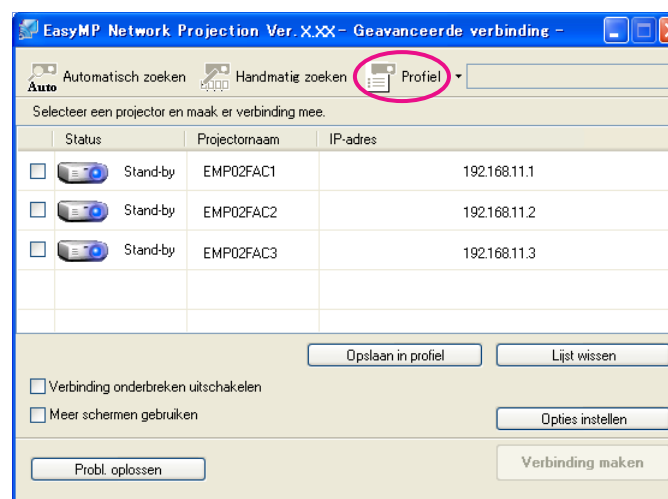
☞ "Een profiel beheren" [pag.21](#)

Zoeken door een profiel op te geven

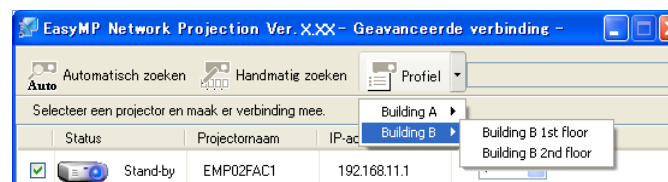
U kunt zoeken op basis van een profiel dat u hebt aangemaakt.

- 1 Klik in het projectorselectiescherm van EasyMP Network Projection op **Profiel**.

Als geen profiel is geregistreerd, kunt u **Profiel** niet selecteren.



- 2 Selecteer vanuit het menu dat wordt weergegeven de projector waarmee u verbinding wilt maken.



De zoekresultaten worden in het projectorselectiescherm van EasyMP Network Projection weergegeven.

Als de gewenste projector is gevonden, selecteert u die en klikt u op **Verbinding maken** om een verbinding tot stand te brengen.

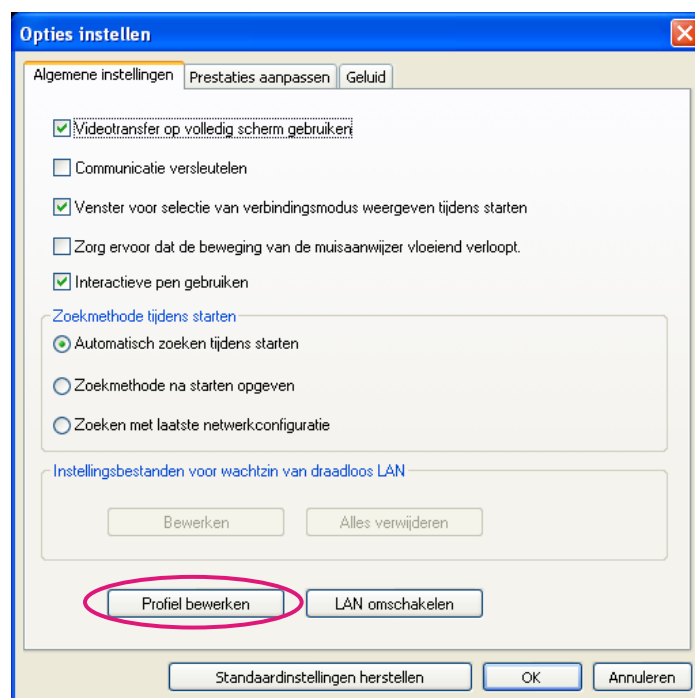
Een profiel beheren

U kunt de naam en hiërarchische structuur van het profiel wijzigen.

1 Klik in het hoofdscherm van EasyMP Network Projection op **Opties instellen**.

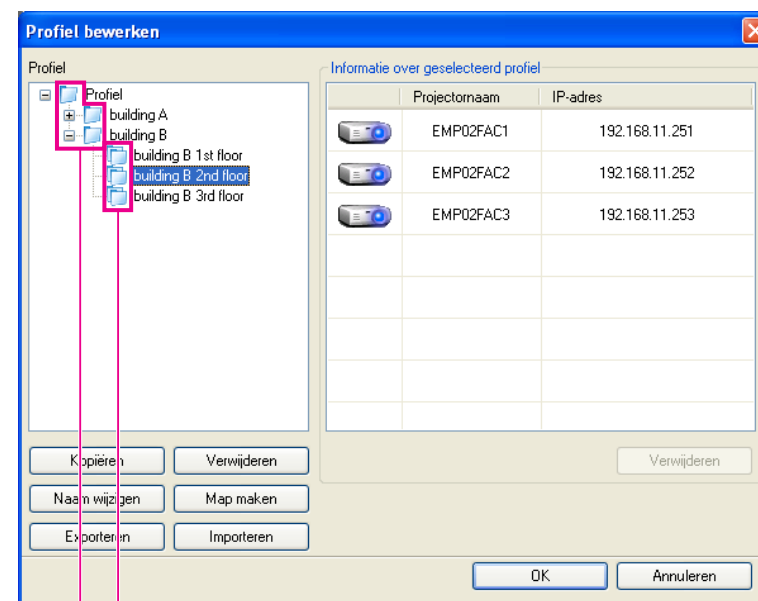
Het scherm opties instellen wordt weergegeven.

2 Klik op **Profiel bewerken**.



Het scherm profiel bewerken wordt weergegeven.

3 Bewerk de inhoud die is vastgelegd in het profiel.



1 : Geeft het profiel aan.

2 : Geeft de map aan.

Profiel	
Optie	Functie
Profiel	U kunt het geregistreerde profiel weergeven. U kunt het profiel beheren door een map te maken.
Kopiëren	U kunt het profiel kopiëren. Het gekopieerde profiel wordt in dezelfde map opgeslagen als het origineel en met dezelfde naam.
Verwijderen	U kunt het profiel en de map verwijderen.

Profiel	
Optie	Functie
Naam wijzigen	U kunt het dialoogvenster Naam wijzigen openen om de map of het profiel een andere naam geven. U kunt maximaal 32 tekens invoeren in het dialoogvenster naam wijzigen.
Map maken	U kunt een nieuwe map maken.
Exporteren	U kunt het profiel exporteren. Geëxporteerde profielen kunt u als back-upbestanden gebruiken. U kunt ze ook met een andere computer importeren.
Importeren	U kunt een geëxporteerd profiel laden.

Informatie over geselecteerd profiel	
Optie	Functie
Projectornaam	De projectorinformatie die in het profiel is vastgelegd wordt weergegeven.
SSID of IP-adres	
Verwijderen	U kunt de informatie voor de geselecteerde projector verwijderen. Wanneer alle informatie voor de projector wordt verwijderd, wordt ook het profiel verwijderd.

4 Klik op **OK**.

Hiermee worden uw wijzigingen opgeslagen en wordt het scherm profiel bewerken gesloten.




Diverse projectievormen

In dit hoofdstuk worden de functies besproken die handig kunnen zijn tijdens een vergadering of een presentatie. Bijvoorbeeld de functie multischermweergave waarmee u beelden van één computer naar meerdere projectoren kunt verzenden.

Met Presentatie kunt u alleen een actieve PowerPoint-diavoorstelling vanaf uw computer projecteren. Er wordt een zwart scherm geprojecteerd wanneer er geen diavoorstelling afgespeeld wordt. Hierdoor kunt u presentaties starten zonder vooraf onnodige beelden te projecteren.

Behalve PowerPoint is Keynote compatibel met de modus Presentatie voor Mac OS X.

Om Presentatie Aan of Uit te schakelen, klikt u op de knop .

☛ "De taakbalk gebruiken" [pag.16](#)

In de modus Film verzenden kunt u filmbestanden direct via de projector weergeven. Zo kunt u films gemakkelijker en beter afspelen dan wanneer u ze zou projecteren via een ander programma op de computer.

U kunt ook meerdere bestanden selecteren en ze herhaaldelijk van de eerste tot de laatste afspelen.

Op sommige projectors kunnen filmbestanden mogelijk niet worden afgespeeld.



- In de modus Film verzenden kunt u een film naar een enkele projector sturen.
In de modus Film verzenden kunt u een film niet naar meerdere projectors tegelijk sturen.
- Het beeld en het geluid kunnen haperen of stoppen afhankelijk van de communicatiewijze en interferentie van het elektromagnetische signaal.

Ondersteunde bestanden

In de volgende tabel vindt u de specificatie van ondersteunde filmbestanden voor de modus Film verzenden.


Be standstyp e (ex tensie)	Film-codec	Audio-codec	Opnamekwali teit
.mpg .mpeg	MPEG-2	MPEG-1 Layer 1/2 MPEG-inhoud zonder audio kan afgespeeld worden. Lineaire PCM en AC-3 worden niet ondersteund.	Maximale beeld- snelheid: 30 bps Maximumreso- lutie: 1280x720
.mp4	MPEG-4 ASP H.264/MPEG-4 AVC	MPEG-4 AAC-LC	

Be standstyp e (ex tensie)	Film-codec	Audio-codec	Opnamekwali teit
.wmv .asf	WMV9	WMA	

Bestanden die beveiligd zijn door DRM (digitaal rechtenbeheer) kunnen niet worden afgespeeld.

Films afspelen

1

Klik op de taakbalk op de knop .

Het projectorselectiescherm wordt weergegeven.

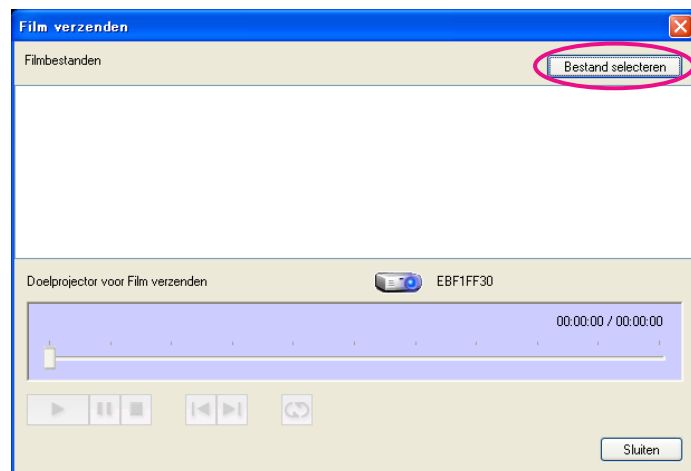
2

Selecteer de projector en klik op **OK**.

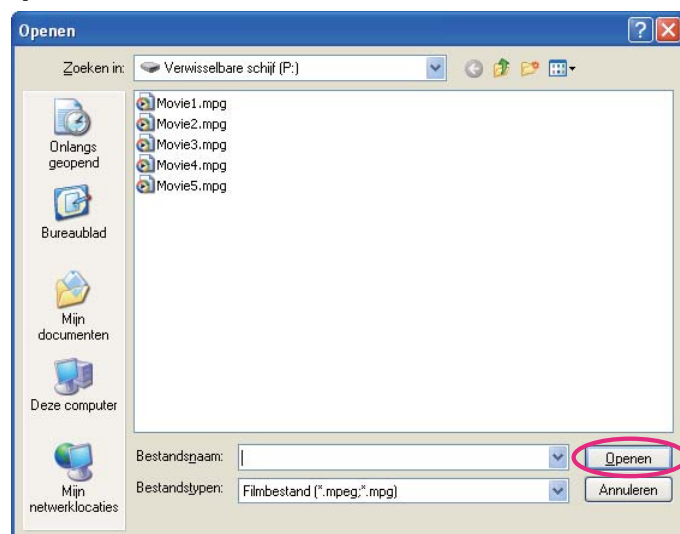
Het scherm Film verzenden verschijnt.

3

Klik op Bestand selecteren.



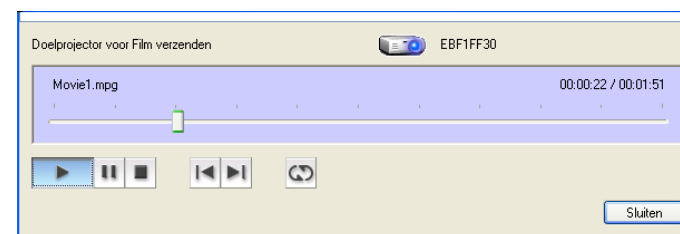
- 4** Selecteer het filmbestand dat u wilt afspelen en klik op **Openen**.



Het scherm Film verzenden verschijnt opnieuw. Het geselecteerde bestand wordt weergegeven in de lijst met filmbestanden.

Als u op **Bestand selecteren** klikt, wordt de lijst Filmbestanden bijgewerkt met de geselecteerde items.

- 5** U kunt de film afspelen en stoppen via het scherm Film verzenden.



Voortgangsindicator

Het afspelen beginnen vanaf het punt waar u de aanwijzer naar toe sleept.



Afspelen

Het bestand afspelen.



Onderbreken

Het afspelen onderbreken.



Stoppen

Het afspelen stoppen.



Terug

Het huidige bestand vanaf het begin afspelen.



Volgende

Het volgende bestand vanaf het begin afspelen.



Herhalen

De lijst herhaaldelijk vanaf het eerste bestand afspelen. Als de lijst uit meerdere bestanden bestaat, kunt u niet een bepaald bestand herhalen.

- 6** Klik op **Sluiten** om de modus Film verzenden te beëindigen.

In de multischermmodus kunt u met meerdere projectoren die op één computer zijn aangesloten verschillende beelden projecteren.

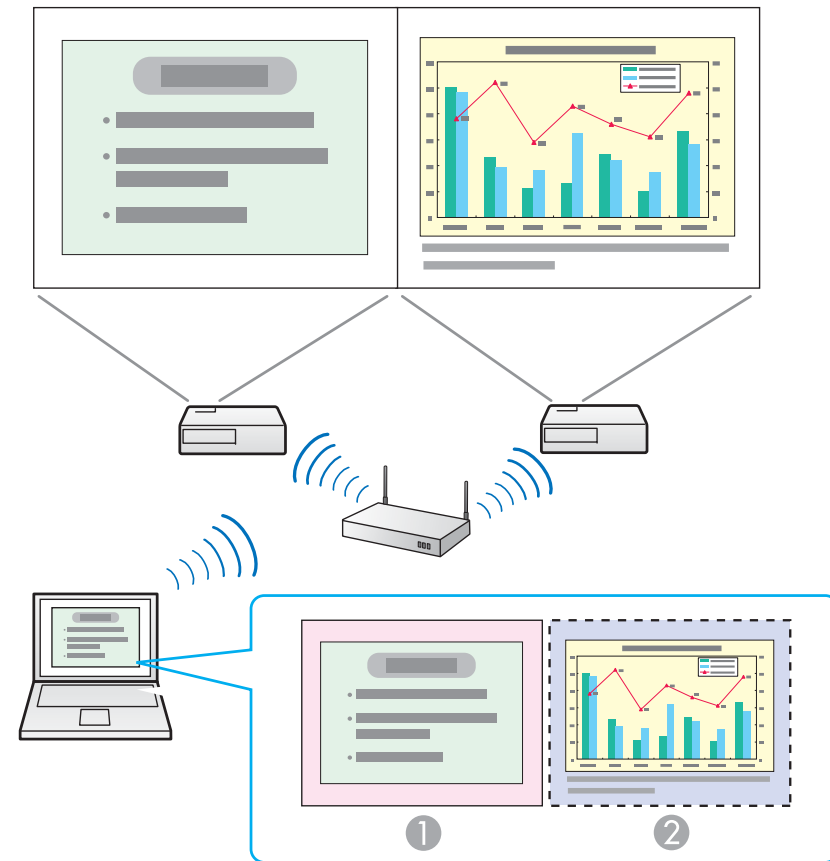
Onder Windows kunt u op de computer meerdere virtuele schermen » instellen; elk scherm kan door een projector worden geprojecteerd. Deze functie is niet beschikbaar in Windows Vista, Windows 7, en Windows 8.

Om deze functie op een Mac OS X te kunnen gebruiken, moet u een extern beeldscherm op de computer aansluiten. Waar in onderstaande beschrijving over virtuele schermen wordt gesproken, geldt dit voor Mac OS X voor de schermen op de externe monitor.

Voorbeeld van aanpassing van het virtuele scherm

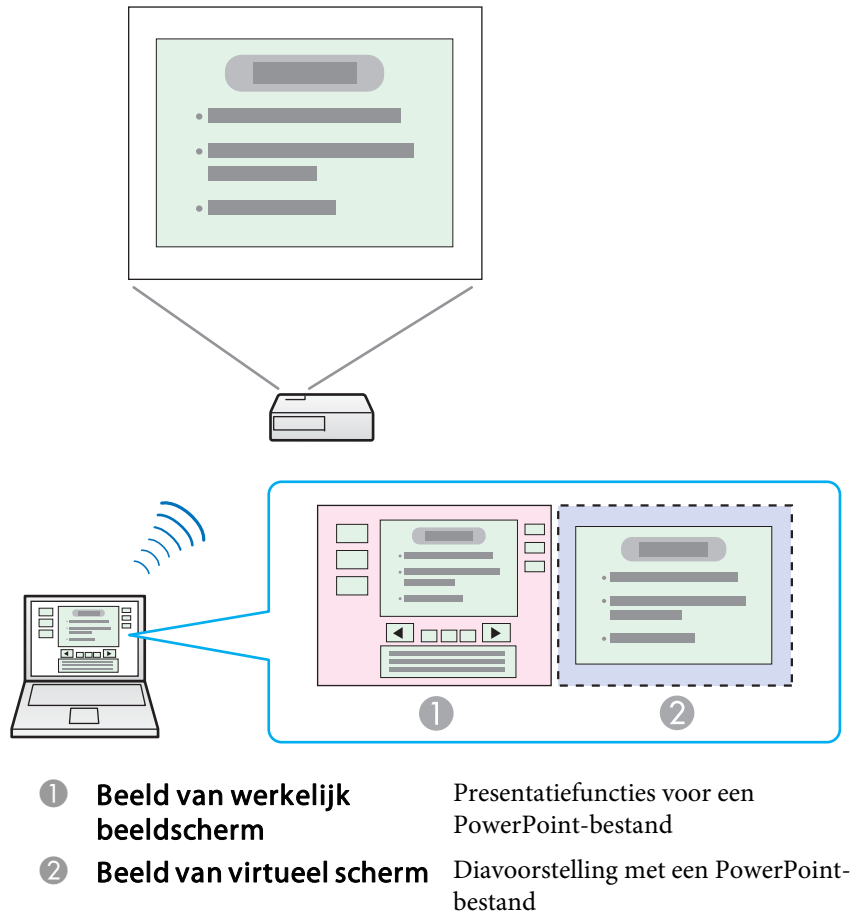
Door de virtuele schermen » in een bepaalde opstelling te plaatsen, kunt u alleen het beeld projecteren dat u tijdens een presentatie wilt tonen, of verschillende beelden van links naar rechts projecteren.

Opstellingsvoorbeeld 1



- | | | |
|---|---------------------------------|--------------------|
| ① | Beeld van werkelijk beeldscherm | PowerPoint-bestand |
| ② | Beeld van virtueel scherm | Excel-bestand |

Opstellingsvoorbeeld 2



Vorbereidingen voor de multiscreenfunctie

- 1 Stel het virtuele scherm in.
☛ "Het virtuele scherm instellen" [pag.28](#)
Schakel, als dat nodig is, in een Windows-omgeving de driver van het virtuele scherm in. Stel voor zowel Windows als Mac OS X de virtuele schermen in.
- 2 Wijs het te projecteren beeld toe.
☛ "Het beeld toewijzen dat u wilt projecteren" [pag.33](#)
Open het bestand dat u wilt projecteren en verplaats het scherm dan naar het virtuele scherm in de huidige projectieopstelling.
- 3 Projecteer de toegewezen beelden.
☛ "De toegewezen beelden projecteren" [pag.33](#)
Wijs een virtueel scherm toe aan een projector en start vervolgens de projectie.

Het virtuele scherm instellen

In dit gedeelte wordt het virtuele scherm voor opstellingsvoorbeeld 1 uitgelegd.

- ☛ "Voorbeeld van aanpassing van het virtuele scherm" [pag.27](#)

De driver voor virtuele schermen inschakelen (alleen Windows)

Schakel de driver van het virtuele scherm in. Als u het virtuele scherm reeds tijdens de installatie van EasyMP Network Projection hebt ingeschakeld, is deze handeling niet nodig. Ga naar het volgende gedeelte.

- ☛ "Het virtuele scherm aanpassen" [pag.29](#)

- 1 Klik op **Start**, selecteer **Programma's** (of **Alle Programma's**), **EPSON Projector**, **EasyMP Network Projection** en klik vervolgens op **Virtual Display toevoegen-verwijderen**.

Het scherm Virtual Display toevoegen-verwijderen wordt weergegeven.



- 2 Selecteer het virtuele scherm dat u wilt gebruiken.
U kunt maximaal vier beeldschermen toevoegen. In dit voorbeeld gebruiken we slechts één virtueel scherm. Als u meerdere virtuele beeldschermen instelt, selecteert u zo veel schermen als nodig is. U kunt elk van de schermen selecteren.
- 3 Klik op **OK**.
Als u op **OK** klikt, worden de stuurprogramma's voor het virtuele scherm ingeschakeld. Het beeldscherm kan nu gaan flikkeren; dit is normaal. Wacht tot het scherm Virtual Display toevoegen-verwijderen wordt gesloten.

Het virtuele scherm aanpassen

Nadat u EasyMP Network Projection heeft gestart, zijn er twee verschillende procedures voor het instellen van de virtuele schermen voor enerzijds Windows en anderzijds Mac OS X. De procedures worden hieronder afzonderlijk uitgelegd.



Controleer de volgende punten voordat u EasyMP Network Projection start wanneer u verbinding maakt via een draadloos netwerk. Als de volgende punten niet goed zijn ingesteld, kan weergave via meerdere schermen niet worden gebruikt.

- De computer en alle projectoren moeten dezelfde SSID gebruiken. (Voor Snelle verbinding)
- Het draadloos LAN-systeem van de computer en alle projectoren moeten dezelfde zijn.

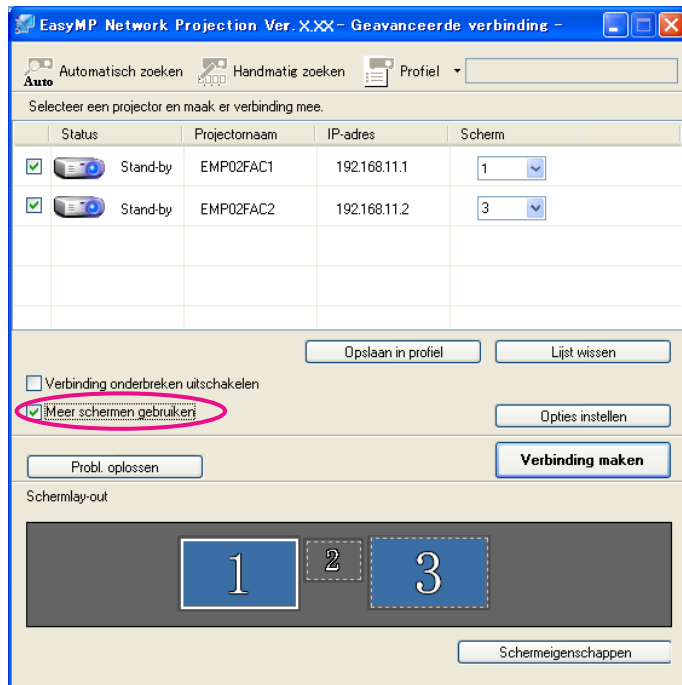
U kunt de SSID en het draadloos LAN-systeem voor de projector wijzigen in het menu **Netwerk** van de projector.

Raadpleeg de onderstaande handleiding voor meer informatie.

 [Gebruikershandleiding](#)

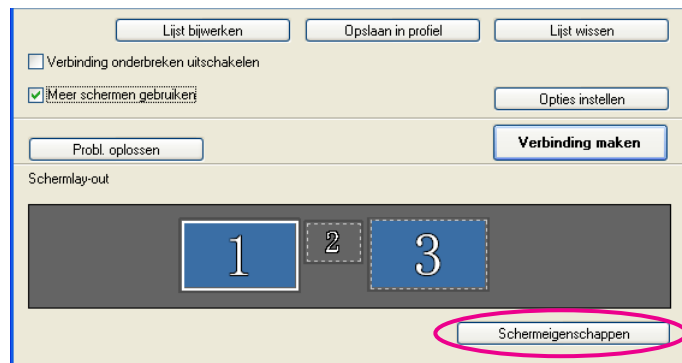
Voor Windows

- 1 Klik op **Start**, selecteer **Programma's** (of **Alle Programma's**), **EPSON Projector**, **EasyMP Network Projection** en klik vervolgens op **EasyMP Network Projection V2.XX** om EasyMP Network Projection te starten.
- 2 Selecteer **Snelle verbinding** of **Geavanceerde verbinding** en klik op **OK**.
- 3 Schakel het selectievakje **Meer schermen gebruiken** in.



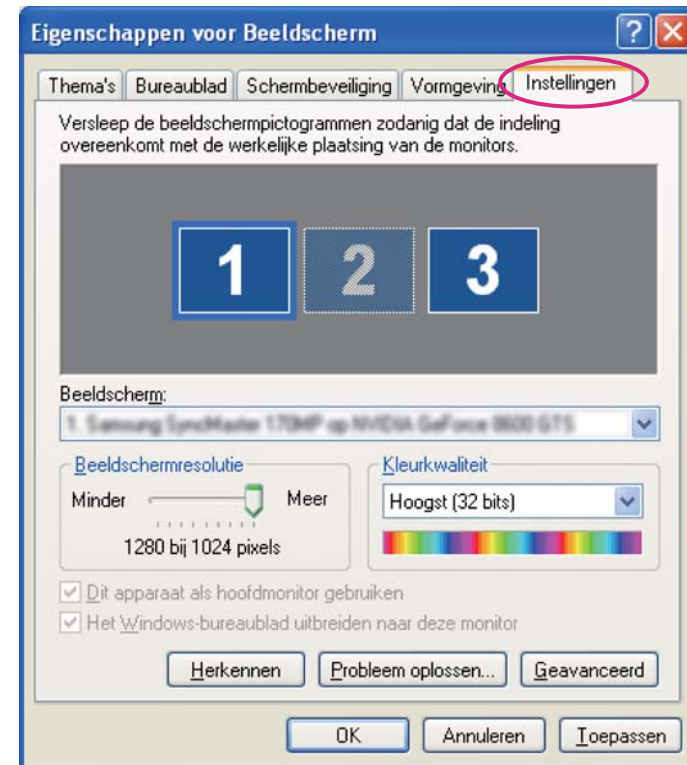
De Schermlay-out en de Schermeigenschappen worden onder aan het scherm weergegeven.

4 Klik op **Schermeigenschappen**.



Het scherm Schermeigenschappen wordt weergegeven.

5 Klik op het tabblad **Instellingen**.



6 Sleep het beeldscherm pictogram naar de gewenste locatie.

In dit voorbeeld is het werkelijke beeldscherm (1) links geplaatst, terwijl het virtuele scherm (3) rechts is geplaatst.

Als de pc meerdere schermuitgangen heeft, worden de nummers van de virtuele terminals opvolgend na die van de fysieke terminals toegewezen.



- Als een extern beeldscherm als tweede beeldscherm is aangesloten, kan het beeld voor dat scherm niet worden geprojecteerd.
- Afhankelijk van de hardware, kan het nummer van het tweede beeldscherm een ander zijn dan "2". Wanneer u de beeldscherm pictogrammen plaatst, klikt u op het pictogram om te controleren dat het getoonde beeldschermtype niet het secundaire beeldscherm is.
- Raadpleeg de volgende informatie voor de instellingen van de schermresolutie.

☞ "Ondersteunde Resoluties" [pag.41](#)

Wanneer het beeldscherm pictogram is toegewezen, wordt een virtueel scherm aangesloten zoals hieronder getoond.

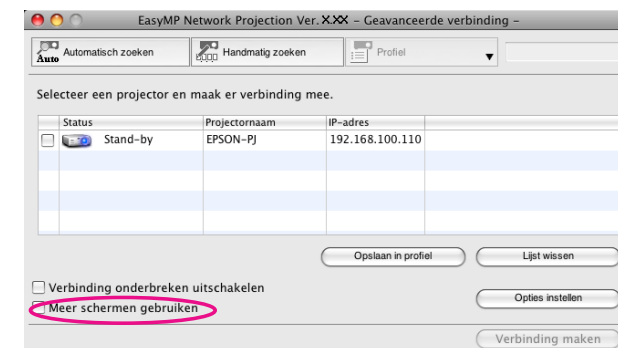


- Klik op **OK** om het scherm Schermeigenschappen te sluiten. Wijs vervolgens het te projecteren beeld toe.

☞ "Het beeld toewijzen dat u wilt projecteren" [pag.33](#)

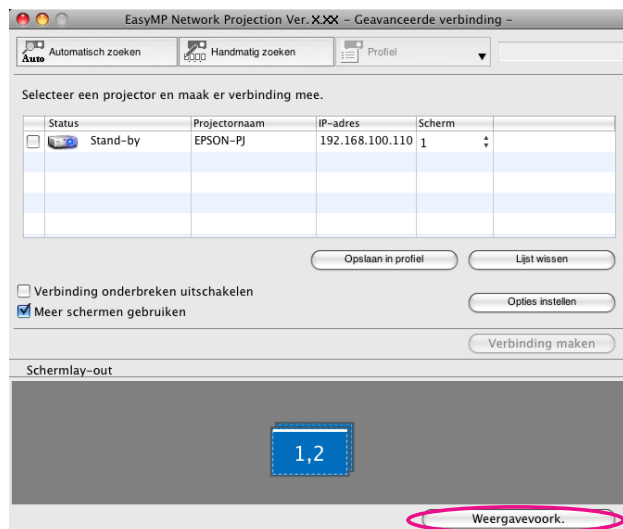
Voor Mac OS X

- Dubbelklik op **EasyMP Network Projection** in de map **Toepassingen** om EasyMP Network Projection te starten.
- Selecteer **Snelle verbinding** of **Geavanceerde verbinding** en klik op **OK**.
- Schakel het selectievakje **Meer schermen gebruiken** in.



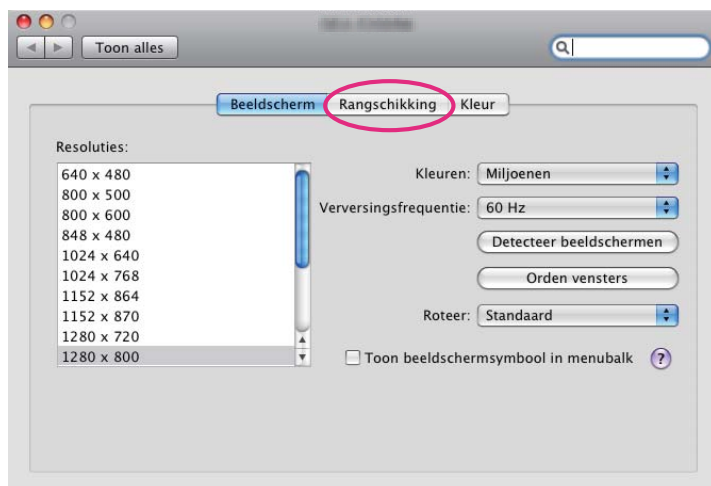
De Schermlay-out en de Weergavevoork. worden onder aan het scherm weergegeven.

4 Klik op **Weergavevoorbeeld**.



Het scherm met scherminstellingen wordt weergegeven.

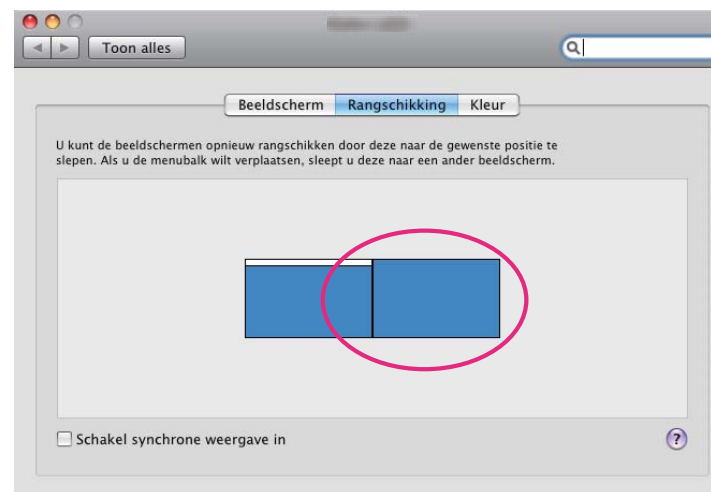
5 Klik op **Rangschikking**.



6 Schakel het selectievakje **Schakel synchrone weergave in** uit.



7 Sleep het beeldscherm pictogram naar de gewenste locatie.



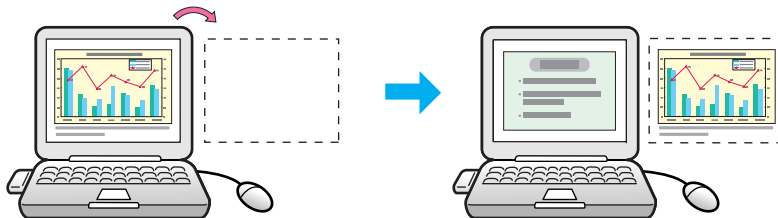
- 8** Sluit het beeldscherminstellingsvenster.
Wijs vervolgens het te projecteren beeld toe.
☞ "Het beeld toewijzen dat u wilt projecteren" [pag.33](#)

Het beeld toewijzen dat u wilt projecteren

In dit gedeelte wordt het virtuele scherm voor opstellingsvoorbeeld 1 uitgelegd.

☞ "Voorbeeld van aanpassing van het virtuele scherm" [pag.27](#)

- 1** Open het bestand dat u wilt projecteren.
Open de PowerPoint- en Excel-bestanden.
- 2** Sleep het venster naar het gewenste virtuele scherm en plaats het daar vanwaar het beeld moet worden geprojecteerd.
Sleep het Excel-venster naar rechts totdat het buiten beeld (niet meer zichtbaar) is. Daardoor wordt het PowerPoint-venster op het fysieke beeldscherm weergegeven en het Excel-venster op het virtuele scherm aan de rechterzijde.

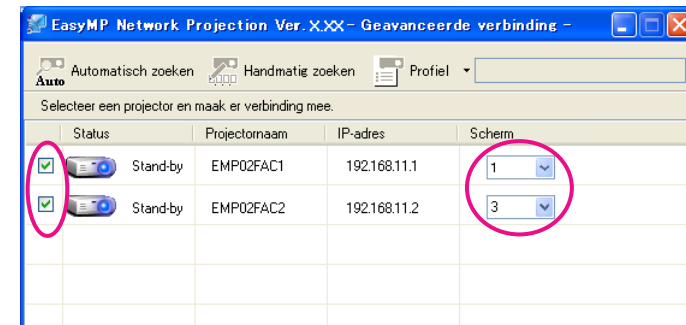


De toegewezen beelden projecteren

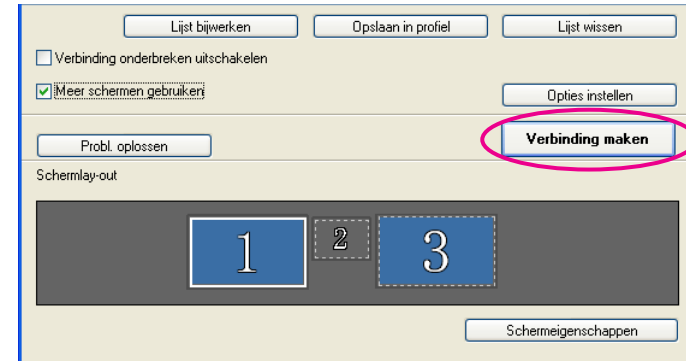
In dit gedeelte wordt het virtuele scherm voor opstellingsvoorbeeld 1 uitgelegd.

☞ "Voorbeeld van aanpassing van het virtuele scherm" [pag.27](#)

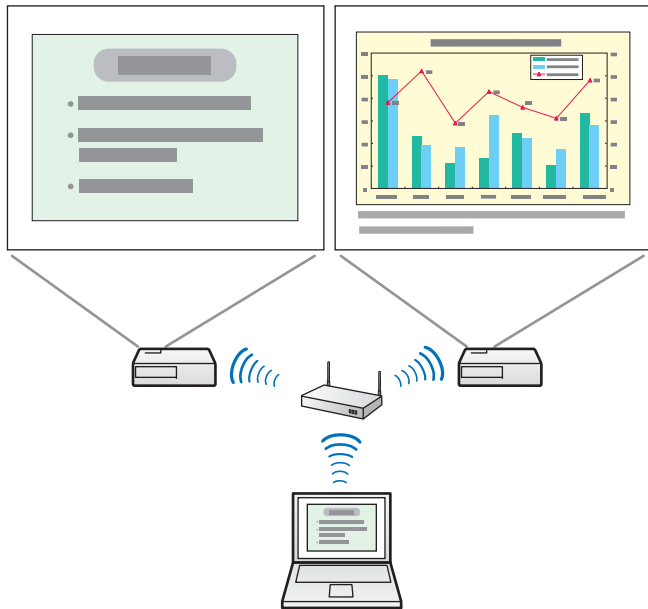
- 1** Selecteer het nummer van het virtuele scherm dat u wilt toewijzen aan **Scherm** en geef op welk beeld met welke projector moet worden geprojecteerd.



- 2** Klik op **Verbinding maken**.



Elke projector projecteert het toegewezen beeld.



In een Windows-omgeving kunt u het beeld dat naar een virtueel scherm op de computer wordt gezonden niet bekijken. Als u het beeld op het virtuele scherm wilt aanpassen, moet u dit doen terwijl het geprojecteerde beeld wordt weergegeven.

Om muishandelingen uit te voeren in het virtuele scherm, verplaatst u de muisaanwijzer in de richting van het virtuele scherm, zodat de aanwijzer op het virtuele scherm verschijnt.

- 3 Als u de weergave met meerdere schermen wilt beëindigen, klikt u op de taakbalk op **Uitschakelen**.



Als in een Windows-omgeving in de driver voor virtuele schermen is ingesteld dat de muisaanwijzer zich buiten de grenzen van het scherm kan bevinden, kan het gebeuren dat u niet weet waar de aanwijzer zich bevindt. Als u geen gebruik maakt van een virtueel scherm, vinkt dan het selectievakje voor het virtueel scherm uit op het scherm Virtual Display toevoegen-verwijderen zodat de muisaanwijzer terug op de schermweergave te zien is. Als u vervolgens weer meerdere schermen wilt gaan gebruiken, vinkt u opnieuw het gewenste beeldscherm aan onder Virtual Display toevoegen-verwijderen. Raadpleeg de volgende informatie om een vinkje te verwijderen.

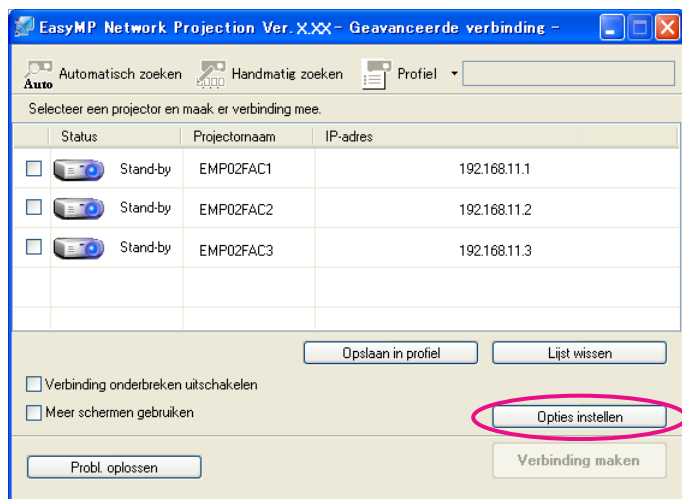
☞ "De driver voor virtuele schermen inschakelen (alleen Windows)" [pag.28](#)



Bijlage

U kunt instellingsopties opgeven, zoals de verwerkingsmethode die moet worden uitgevoerd wanneer EasyMP Network Projection wordt opgestart. Ga naar opties instellen in het hoofdscherm van EasyMP Network Projection.


- 1 Klik in het hoofdscherm van EasyMP Network Projection op **Opties instellen**.



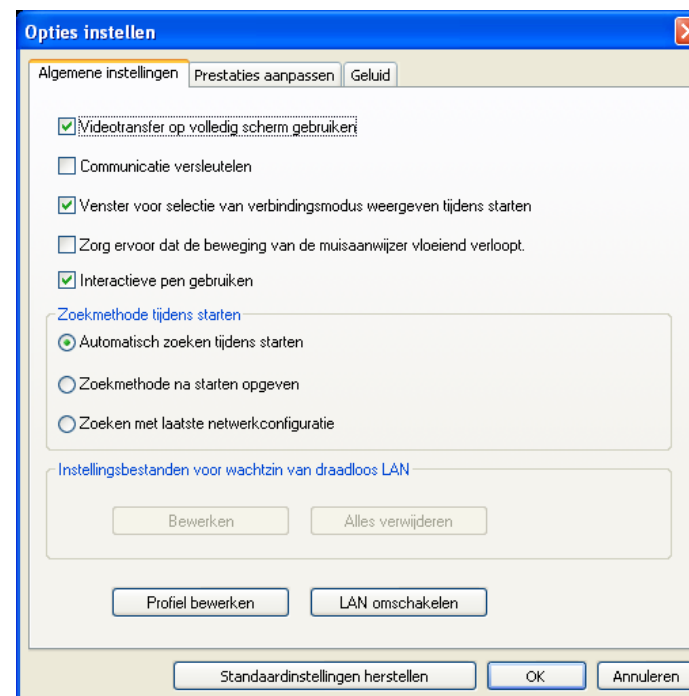
Het scherm opties instellen wordt weergegeven.

- 2 Stel de gewenste opties in.
Controleer de details van de ingestelde opties in de volgende gedeeltes. Nadat u alle benodigde instellingen hebt opgegeven, klikt u op **OK** om het scherm opties instellen te sluiten.



U kunt Opties instellen ook openen door in de taakbalk op  te klikken. Als u Opties instellen vanaf de taakbalk opent, wordt het tabblad Algemene instellingen niet weergegeven.

Het tabblad Algemene instellingen



Videotransfer op volledig scherm gebruiken

Alleen Windows XP

Speelt filmbestanden af in volledig scherm. Als de projector film verzenden niet ondersteunt, kan deze functie niet worden ingesteld.

Communicatie versleutelen

Schakel dit in om gegevens te versleutelen en versturen. Zelfs als de gegevens zouden worden onderschept, kunnen ze dan niet gedecodeerd worden.
Schakel dit selectievakje altijd in als u de modus snelle verbinding gebruikt.

Venster voor selectie van verbindingsmodus weergeven tijdens starten	Hiermee geeft u aan of het scherm snelle verbinding/geavanceerde verbinding moet worden weergegeven wanneer EasyMP Network Projection wordt gestart. Schakel dit selectievakje uit wanneer u een algemene startmethode gebruikt.
Zorg ervoor dat de beweging van de muisaanwijzer vloeiend verloopt	Alleen voor Windows XP/Windows Vista/Windows 7 Selecteer deze functie om te voorkomen dat de muisaanwijzer knippert wanneer Gelaagd venster verzenden is geselecteerd in Prestaties aanpassen . Als u deze instelling selecteert en Windows Aero is als thema geselecteerd in Windows Vista/7, wordt Windows Aero uitgeschakeld.
Interactieve pen gebruiken	Selecteer dit om de interactieve functie over een netwerk te gebruiken. U hoeft de computer niet met een USB-kabel op de projector aan te sluiten. (alleen ondersteunde modellen) U kunt slechts één Easy Interactive Pen tegelijk gebruiken.
Zoekmethode tijdens starten	Selecteer een van de volgende opties voor de zoekmethode voor de projector wanneer EasyMP Network Projection wordt opgestart. Automatisch zoeken tijdens starten Zoekmethode na starten opgeven Zoeken met laatste netwerkconfiguratie
Instellingsbestanden voor wachtzin van draadloos LAN	Niet beschikbaar onder Windows XP. In de modus Snelle verbinding worden SSID's en wachtwoorden opgeslagen op de computer als u verbinding maakt met een projector waarop beveiligingsinstellingen van kracht zijn. U kunt de opgeslagen informatie bewerken en verwijderen. Bewerken: Geeft het scherm voor het beheren van het draadloze netwerk op de computer weer. Alles verwijderen: Verwijdert alle SSID's en wachtwoorden die op de computer opgeslagen zijn.
Profiel bewerken	Het dialoogvenster Profiel bewerken wordt weergegeven.  "Een profiel beheren" pag.21

LAN omschakelen

Alleen voor Windows

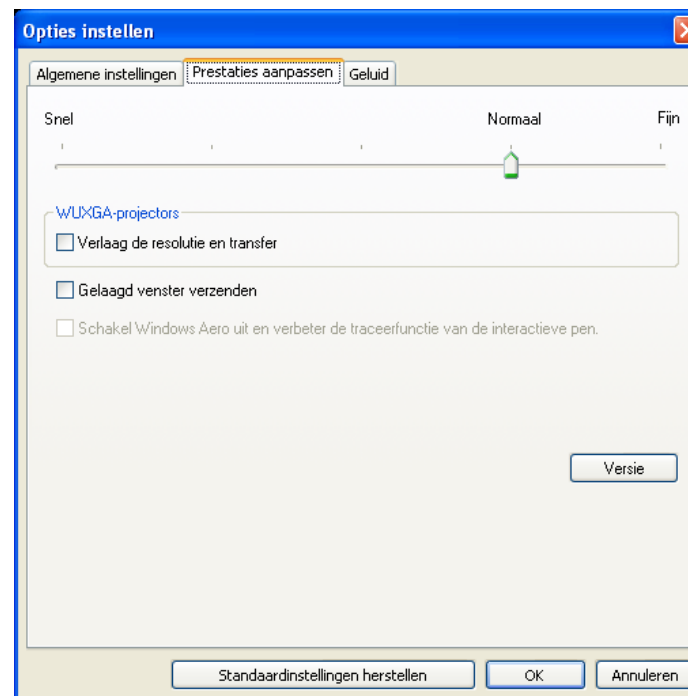
U kunt deze optie instellen als er bij een zoekopdracht op een andere netwerkadapter moet worden overgeschakeld als de computer over meerdere adapters beschikt.

Standaard worden alle netwerkadapters gebruikt om een zoekactie uit te voeren.

Standaardinstelling en herstellen

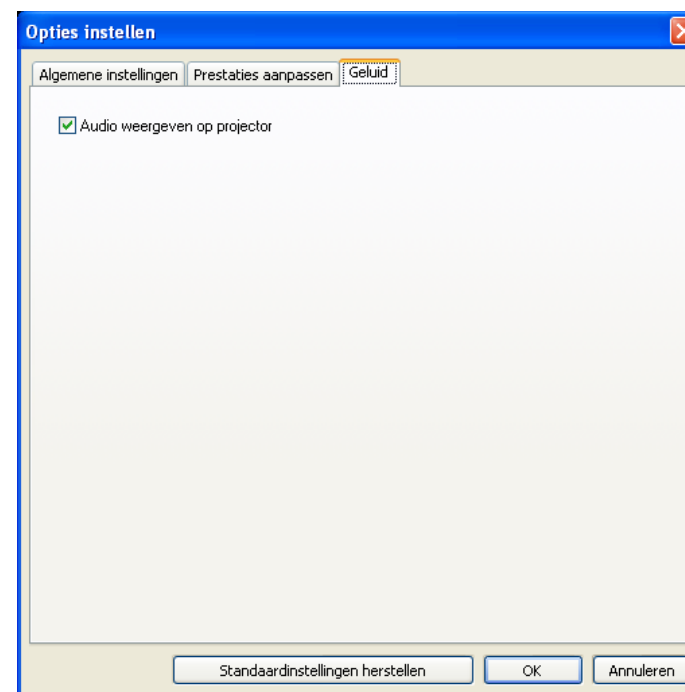
U kunt alle functies die u in **Opties instellen** hebt ingesteld terugzetten naar de standaardwaarden. U kunt hiermee echter de instellingen voor **Profiel bewerken** en **LAN omschakelen** in **Algemene instellingen** wel bewaren.

Het tabblad Prestaties aanpassen



Schuifknop voor het aanpassen van de prestaties	De prestaties kunnen worden ingesteld op Snel , Normaal en Fijn . Kies Snel wanneer films met haperingen worden geprojecteerd.
Verlaag de resolutie en transfer	Alleen beschikbaar op projectors met een resolutie van WUXGA (1920x1200). Selecteer deze functie om de gegevensgrootte te verkleinen die naar de projector wordt verzonden door de resolutie te verlagen. Gebruik deze optie op een langzaam netwerk of wanneer de beeldopbouw te lang duurt of onderbroken wordt.
Gelaagd venster verzenden	Alleen voor Windows XP. Gelaagde vensters bevatten inhoud die niet door de projector wordt geprojecteerd, bijvoorbeeld berichten die op de computer worden weergegeven. Schakel dit selectievakje in om inhoud, zoals berichten die gebruikmaken van het gelaagde venster, te projecteren. Als de muisaanwijzer knippert op het scherm, selecteert u Zorg ervoor dat de beweging van de muisaanwijzer vloeiend verloopt in Algemene instellingen .
Schakel Windows Aero uit en verbeter de traceerfunctie van de interactieve pen	Alleen beschikbaar als Windows Aero is geselecteerd als thema in Windows Vista en Windows 7. Selecteer deze functie om de traceervertraging van de interactieve pen te verbeteren. Windows Aero wordt uitgeschakeld en het gebruik van de interactieve pen verloopt soepeler.
Standaardinstelling en herstellen	U kunt alle functies die u in Opties instellen hebt ingesteld terugzetten naar de standaardwaarden. U kunt hiermee echter de instellingen voor Profiel bewerken en LAN omschakelen in Algemene instellingen wel bewaren.

Het tabblad Geluid



Audio weergeven op projector	Selecteer deze optie om de audio van de computer via de projector weer te geven. Schakel dit selectievakje niet in als u geluid via de computer wilt weergeven. Maar als u films met geluid afspeelt in de modus Film verzenden, wordt het geluid altijd via de projector weergegeven, ongeacht deze instelling.
Standaardinstelling en herstellen	U kunt alle functies die u in Opties instellen hebt ingesteld terugzetten naar de standaardwaarden. U kunt hiermee echter de instellingen voor Profiel bewerken en LAN omschakelen in Algemene instellingen wel bewaren.



Geluid kan naar slechts één projector worden overgezet. Geluid kan niet worden overgezet als er meerdere projectoren zijn aangesloten.

Controleer de volgende punten voordat u begint met verwijderen.

- In Windows moet u als beheerder zijn aangemeld om EasyMP Network Projection te kunnen verwijderen.
- Sluit alle geopende programma's voordat u begint met verwijderen.

Voor Windows XP

- 1** Klik op **Start** en vervolgens op **Configuratiescherm**.
- 2** Dubbelklik op **Software**.
- 3** Selecteer EasyMP Network Projection en klik op **Wijzigen/Verwijderen**.

Voor Windows Vista en Windows 7

- 1** Klik op **Start** en vervolgens op **Configuratiescherm**.
- 2** Klik op **Een programma verwijderen** onder **Programma's**.
- 3** Selecteer EasyMP Network Projection en klik op **Verwijderen/Wijzigen**.

Voor Windows 8

- 1** Selecteer **Zoeken** op de Charms en rechtsklik (houd vast) **EasyMP Network Projection Ver.2.XX**.
- 2** Selecteer **Verwijderen** uit de app-balk.
- 3** Selecteer **EasyMP Network Projection** en klik vervolgens op **Verwijderen**.


Voor Mac OS X





- 1** Open de map **Toepassingen**.

- 2** Open de map **EasyMP Network Projection - Extra** en dubbelklik op **EasyMP Network Projection Uninstaller.app** om het programma te verwijderen.

Als u beelden vanaf een computer projecteert terwijl EasyMP Network Projection wordt uitgevoerd, gelden de volgende beperkingen. Controleer deze punten.

Ondersteunde Resoluties

De volgende beeldschermresoluties kunnen worden geprojecteerd. U kunt de projector niet aansluiten op een computer met een hogere resolutie dan WUXGA .

- VGA  (640x480)
- SVGA  (800x600)*
- XGA  (1024x768)*
- SXGA  (1280x960)
- SXGA (1280x1024)*
- SXGA+ (1400x1050)*
- WXGA (1280x768)*
- WXGA (1280x800)*
- WXGA+ (1440x900)*
- UXGA (1600x1200)
- WUXGA (1920x1200)

* Ondersteunde resoluties wanneer de functie voor meer schermen is ingeschakeld.

Als u een computerscherm gebruikt met een unieke hoogte-breedteverhouding, wordt de resolutie verhoogd of verlaagd afhankelijk van de resolutie van de computer en de projector om het beeldkwaliteit niet nadelig te beïnvloeden.

Afhankelijk van de resolutie worden verticale of horizontale marges mogelijk zwart geprojecteerd.

Beeldschermkleur

Het aantal schermkleuren van een computer dat kan worden geprojecteerd.

Windows	Mac OS X
16-bits kleur	Circa 32.000 kleuren (16 bits)
32-bits kleur	Circa 16,7 kleuren (32 bits)

De werkingsgarantie voor multischermweergave is 16 bits- en 32 bits-kleur.

Andere beperkingen

- Als de overdrachtssnelheid van het draadloze netwerk laag is, kan de verbinding met het netwerk worden verbroken.
- Toepassingen die gedeeltelijk gebruikmaken van DirectX-functies worden mogelijk niet juist weergegeven. (alleen Windows)
- MS-DOS prompts kunnen niet schermvullend worden geprojecteerd (alleen Windows)
- In sommige gevallen komt het beeld op het computerscherm niet volledig overeen met het beeld dat door de projector wordt geprojecteerd.
- Films worden niet zo vlot afgespeeld als op de computer.

Bij gebruik onder Windows Vista/Windows 7/Windows 8

Let op de volgende punten als u EasyMP Network Projection op een computer met Windows Vista/Windows 7/Windows 8 gebruikt.

Beperkingen bij het projecteren van Windows Fotogalerie of Windows Live Photo Gallery

Houd rekening met de volgende twee beperkingen bij het gebruik van Windows Fotogalerie of Windows Live Photo Gallery terwijl EasyMP Network Projection actief is.

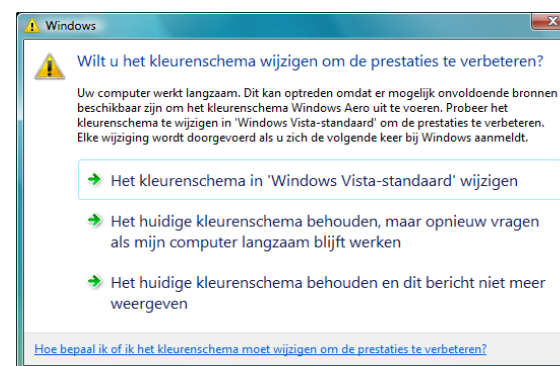
- Diavoorstellingen worden in de eenvoudige modus afgespeeld wanneer deze vanuit Windows Fotogalerie of Windows Live Photo Gallery worden geprojecteerd.
Omdat de taakbalk niet wordt weergegeven, kunt u tijdens het afspelen geen wijzigingen aanbrengen aan een Thema (effecten), ongeacht het cijfer voor de Windows Prestatie-index.
Zodra de eenvoudige modus is gestart, kunt u geen andere modus instellen terwijl Windows Fotogalerie of Windows Live Photo Gallery actief is, zelfs niet als u EasyMP Network Projection sluit. Start Windows Fotogalerie of Windows Live Photo Gallery opnieuw op.
- U kunt geen films afspelen.

Beperkingen in Windows Aero(alleen Windows Vista/Windows 7)

Als u gebruikmaakt van de gebruikersinterface Windows Aero gelden de volgende twee beperkingen.

- Het gelaagde venster wordt geprojecteerd, ongeacht de instelling voor gelaagd venster verzenden bij opties instellen in EasyMP Network Projection.
Als Gelaagd venster verzenden bijvoorbeeld voor de taakbalk van EasyMP Network Projection is uitgeschakeld, wordt het gelaagde venster niet op de computer weergegeven, maar wordt de taakbalk geprojecteerd.

- Enkele minuten nadat u met EasyMP Network Projection via het netwerk een computer op de projector hebt aangesloten, wordt mogelijk de volgende melding weergegeven.
Het is aan te bevelen om **Het huidige kleurenschema behouden en dit bericht niet meer weergeven** te selecteren. Deze selectie blijft van kracht totdat u de computer opnieuw opstart.



Beperkingen bij het projecteren vanuit Windows Media Center

U kunt geen beelden projecteren in schermvullende modus als u Windows Media Center gebruikt. Schakel over naar de vensterweergave om beelden te projecteren.

Kan geen verbinding maken met de projector die u wilt gebruiken.

Verbinding maken tussen projector en computer via draadloos LAN lukt niet.

Controleer het volgende	Oplossing
Is de draadloze LAN-eenheid aangesloten?	Controleer of de draadloze LAN-eenheid goed is aangesloten.
Is de SSID dezelfde als die van het toegangspunt? (Voor Snelle verbinding)	Stel een ander SSID in dan die van het toegangspunt. U kunt SSID-instellingen instellen in het menu Netwerk van de projector. Raadpleeg de onderstaande handleiding voor meer informatie. Gebruikershandleiding
Staat de DHCP-functie voor het vaste netwerk Aan? (Voor de modus Snelle verbinding)	Schakel de DHCP -instelling op Uit onder Vast netwerk in het Configuratiemenu. Raadpleeg de onderstaande handleiding voor meer informatie. Gebruikershandleiding
Werkt de draadloze netwerkfunctie van de computer?	Controleer of de draadloze netwerkadapter of netwerkkaart op de computer geïnstalleerd is.
Is de draadloze LAN-instelling ingeschakeld wanneer de computer in de energiebesparende stand staat?	Schakel het draadloos LAN in.
Bevinden er zich obstakels tussen het toegangspunt en de computer of de projector?	Soms wordt het vinden van de projector verhinderd door objecten tussen de computer en de projector. Controleer of er zich obstakels tussen het toegangspunt en de computer of de projector bevinden en verplaats die om problemen met de communicatie op te lossen.
Is de radiosterkte van het draadloze LAN van de computer op laag ingesteld?	Stel de radiosterkte in op de maximale waarde.
Voldoet het draadloos LAN-systeem aan de ondersteunde specificaties?	Stelt het draadloos LAN-systeem in. Raadpleeg de volgende handleiding voor meer informatie over het draadloos LAN-systeem van de projector. Gebruikershandleiding
Is Voeding draadloos LAN op Uit gezet in het configuratiemenu van de projector?	Zet Voeding draadl. LAN op Aan in het menu Draadloos LAN in Configuratie. Raadpleeg de volgende handleiding voor meer informatie over de draadloze LAN-instellingen van de projector. Gebruikershandleiding
Is de AirPort-instelling voor Mac OS X juist?	Controleer of AirPort is ingeschakeld. Of controleer of er een correct toegangspunt is geselecteerd.
Is dezelfde WEP-sleutel ingesteld?	Als u WEP selecteert bij Beveiliging , moet u het toegangspunt, de computer en de projector op dezelfde WEP-sleutel instellen. Zie de onderstaande handleiding voor meer informatie over de WEP-sleutel. Gebruikershandleiding

Verbinding maken tussen projector en computer via vast netwerk lukt niet.

Controleer het volgende	Oplossing
Zijn de LAN-kaart van de computer en de ingebouwde LAN-functie beschikbaar?	Controleer of LAN beschikbaar is in Apparaatbeheer via Configuratiescherm - Systeem - Hardware .
Is de netwerkkabel juist aangesloten?	Controleer of de netwerkkabel goed is aangesloten. Sluit de kabel opnieuw aan als deze niet of niet goed is aangesloten.

Netwerkverbinding maken tussen projector en computer lukt niet.

Controleer het volgende	Oplossing
Wordt het netwerkconfiguratiescherm weergegeven op de projector?	Sluit de netwerkinstellingen op de projector om terug te keren naar het stand-byscherm van het netwerk. Als het netwerkconfiguratiescherm wordt weergegeven op de projector, kunt u niet verbinden met EasyMP Network Projection.
Is de gebruikte netwerkadapter juist geselecteerd in EasyMP Network Projection?	Als de computer meerdere netwerkomgevingen heeft, kan deze geen verbinding maken tenzij de juiste netwerkadapter is geselecteerd. Als u een computer met Windows gebruikt, start u EasyMP Network Projection en selecteert u de gewenste netwerkadapter bij Opties instellen - LAN omschakelen . ☛ "Het tabblad Algemene instellingen" pag.36
Is de firewall uitgeschakeld, of is de firewall als uitzondering geregistreerd?	Als u de firewall niet wilt uitschakelen of als uitzondering wilt registreren, geeft u de volgende instellingen op om de poorten te openen. De poorten die door EasyMP Network Projection worden gebruikt, zijn "3620", "3621" en "3629".
Is de SSID-instelling verschillend? (Voor de modus Geavanceerde verbinding)	Stel de computer, het toegangspunt en de projector in op dezelfde SSID. U kunt SSID-instellingen instellen in het menu Netwerk van de projector. Raadpleeg de onderstaande handleiding voor meer informatie. ☛ Gebruikershandleiding
Zijn de verbindingsbeperkingsfuncties, zoals beperkingen voor het MAC-adres en poortbeperkingen, juist ingesteld op het toegangspunt? (Voor de modus Geavanceerde verbinding)	Stel de toestemming voor verbindingen in op het toegangspunt om projectoren toegang te geven tot het netwerk.
Zijn het IP-adres, het subnetmasker en het gateway-adres voor het toegangspunt en de projector juist ingesteld? (Voor de modus Geavanceerde verbinding)	Pas elke instelling aan als u geen DHCP gebruikt. U kunt DHCP-instellingen instellen in het menu Netwerk van de projector. Raadpleeg de onderstaande handleiding voor meer informatie. ☛ Gebruikershandleiding

Controleer het volgende	Oplossing
Zijn het toegangspunt en het subnet van de projector verschillend? (Voor de modus Geavanceerde verbinding)	Selecteer Handmatig zoeken in EasyMP Network Projection, geef het IP-adres op en maak verbinding. ☞ "Een IP-adres of projectornaam opgeven en een zoekopdracht uitvoeren (alleen in de modus geavanceerde Verbinding)" pag.18
Hebt u DHCP ingeschakeld? (Voor de modus Geavanceerde verbinding)	Als DHCP op Aan staat in de modus geavanceerde verbinding of bij een vaste netwerkverbinding en er geen beschikbare DHCP-server wordt gevonden, duurt het even voordat de modus Stand-by voor het netwerk wordt ingeschakeld.

Wanneer er verbinding tot stand is gebracht met EasyMP Network Projection, blijft het geprojecteerde beeld ongewijzigd en kan er geen verbinding worden gemaakt vanaf een andere computer.

Controleer het volgende	Oplossing
Heeft degene die de projector heeft gebruikt, de vergaderruimte verlaten zonder de netwerkverbinding te verbreken?	Met EasyMP Network Projection kan de verbinding met een verbonden computer verbroken worden wanneer een andere computer een verbinding met de projector probeert te maken. Als er geen Trefwoord projector is ingesteld of als u weet welk Trefwoord projector is ingesteld, kunt u de huidige verbinding verbreken en desgewenst verbinding maken met de projector. Wanneer een Trefwoord projector is ingesteld en u het Trefwoord projector niet weet, start u de projector opnieuw en brengt u opnieuw een verbinding tot stand.

Kan de verbindingsmodus niet selecteren of wijzigen.

Controleer het volgende	Oplossing
Is EasyMP Network Projection ingesteld om op te starten met dezelfde verbindingsmodus?	Selecteer Venster voor selectie van verbindingsmodus weergegeven tijdens starten in het tabblad Algemene instellingen van Opties instellen . Het projectorselectiescherm wordt weergegeven na het opnieuw opstarten van EasyMP Network Projection.

Het scherm wordt niet geprojecteerd.

De diavoorstelling kan niet worden weergegeven op het gewenste beeldscherm in de multischermweergave.

Controleer het volgende	Oplossing
Gebruikt u PowerPoint 2002 of een eerdere versie? (Voor Windows)	Als u twee of meer virtuele schermen wilt instellen en gebruiken, moet u PowerPoint 2003 of later gebruiken. Voor andere versies moet u het aantal virtuele schermen vóór aanvang van de diashow beperken tot één.

Toepassingen worden niet langer vanaf het computerscherm weergegeven in de multischermweergave.

Controleer het volgende	Oplossing
Is een andere toepassing actief in het virtuele scherm ? (Voor Windows)	Als Virtual Display is geïnstalleerd, wordt soms een andere toepassing uitgevoerd op het virtuele beeldscherm. Zet Virtual Display in dat geval bij Schermeigenschappen op Uit.

De muisaanwijzer wordt niet weergegeven op het beeldscherm van de computer.

Controleer het volgende	Oplossing
Is Virtual Display geïnstalleerd? (Voor Windows)	De muisaanwijzer is verplaatst op het virtuele beeldscherm . Als het selectievakje voor het virtuele scherm is uitgeschakeld in het venster Virtual Display toevoegen-verwijderen, keert de muisaanwijzer terug naar het weergavegebied.

De muisaanwijzer knippert.

Controleer het volgende	Oplossing
Is de volgende instelling geselecteerd: Zorg ervoor dat de beweging van de muisaanwijzer vloeiend verloopt?	Maak een van de volgende instellingen om het knipperen te verhelpen. <ul style="list-style-type: none">• Selecteer Zorg ervoor dat de beweging van de muisaanwijzer vloeiend verloopt. ☛ "Het tabblad Algemene instellingen" pag.36• Deselecteer het vakje Gelaagd venster verzenden. ☛ "Het tabblad Prestaties aanpassen" pag.37
Is Gelaagd venster verzenden geselecteerd?	

Na verbinding met EasyMP Network Projection wordt het beeld niet afgespeeld of duurt het lang tot het beeld verschijnt.

Controleer het volgende	Oplossing
Hebt u geprobeerd films af te spelen met Media Player of een voorbeeld van de screensaver weer te geven?	Afhankelijk van de computer kan het voorkomen dat het filmvenster van Media Player niet wordt weergegeven of het voorbeeld van de screensaver niet correct wordt weergegeven.
Is WEP-codering ingeschakeld of zijn er meerdere projectoren aangesloten?	De weergavesnelheid neemt af als WEP-codering is ingeschakeld of als er meerdere projectoren zijn aangesloten.
Wordt het draadloos LAN-systeem 802.11b/g gebruikt in de modus Snelle verbinding?	Afhankelijk van de elektromagnetische omgeving kan het voorkomen dat het beeld en geluid van films worden gestopt. Als u films verstuurt, gebruikt u de modus Geavanceerde verbinding of zet u Draadloos LAN-systeem op 802.11a om de modus Snelle verbinding te gebruiken.

Er komt geen geluid uit de projector als u deze verbindt met EasyMP Network Projection.

Controleer het volgende	Oplossing
Zijn er meerdere projectoren aangesloten op één computer?	Geluid kan naar slechts één projector worden overgezet. Probeer andere projectoren te ontkoppelen.
Is geluid bij Opties instellen ingesteld voor weergave vanaf de computer?	Selecteer Audio weergeven op projector op het tabblad Geluid . 👉 "Het tabblad Geluid" pag.38

Als u verbinding hebt gemaakt met EasyMP Network Projection, kan er geen PowerPoint-diavoorstelling worden gestart.

Controleer het volgende	Oplossing
Werd EasyMP Network Projection gestart voordat PowerPoint werd gestart? (Voor Windows)	Sluit PowerPoint voordat u verbinding maakt via EasyMP Network Projection. De diavoorstelling wordt mogelijk niet afgespeeld als er verbinding wordt gemaakt terwijl PowerPoint al is gestart.

Wanneer een verbinding tot stand is gebracht met EasyMP Network Projection, wordt het scherm niet vernieuwd als een Office-toepassing wordt gebruikt.

Controleer het volgende	Oplossing
Is de muis voortdurend verplaatst?	Het scherm wordt ververs wanneer u de muis niet meer beweegt. Als het scherm niet snel genoeg wordt ververs, moet u de muisaanwijzer niet meer bewegen.



Lijst van foutmeldingen

De projector kan geen verbinding maken.

Foutberichten	Oplossing
Kan geen verbinding maken met de projector met deze versie van EasyMP Network Projection. Installeer de nieuwste versie van EasyMP Network Projection.	<p>Installeer de huidige versie van EasyMP Network Projection vanaf de cd-rom EPSON Projector Software die u bij de projector hebt ontvangen.</p> <p>U kunt de nieuwste versie van EasyMP Network Projection downloaden vanaf de onderstaande website.</p> <p>http://www.epson.com/</p>

Foutmelding bij het opstarten van EasyMP Network Projection

Foutberichten	Oplossing
Verbinding met projector mislukt.	<p>Probeer opnieuw verbinding te maken. Als u nog steeds niet kunt verbinden met de projector, controleert u de netwerkinstellingen op de computer en de netwerkinstellingen voor de projector.</p> <p>U kunt netwerkinstellingen instellen in het menu Netwerk van de projector.</p> <p>Raadpleeg de onderstaande handleiding voor meer informatie.</p> <p>☛ Gebruikershandleiding</p>
De verbinding met XXXXXX is verbroken.	
Het wachtwoord klopt niet. Voer het wachtwoord dat op het projectorscherm wordt weergegeven opnieuw in.	Controleer het Trefwoord projector dat in het stand-byscherm van het netwerk wordt weergegeven en geef het Trefwoord projector op.
De geselecteerde projector is bezet. Wilt u toch verbinding maken?	<p>U hebt geprobeerd verbinding te maken met een projector die is aangesloten op een andere computer.</p> <p>Als u op Ja klikt, wordt verbinding met de projector tot stand gebracht. De verbinding tussen de projector en de andere computer wordt verbroken.</p> <p>Als u op Nee klikt, wordt er geen verbinding met de projector tot stand gebracht. De verbinding tussen de projector en de andere computer blijft behouden.</p>
EasyMP Network Projection Initialisatie mislukt.	<p>Start EasyMP Network Projection opnieuw op. Als het bericht nog steeds wordt weergegeven, verwijdert u EasyMP Network Projection en installeert u het vervolgens opnieuw.</p> <p>☛ "Installeren" pag.8</p>
Verbinding mislukt: wachtwoord onjuist.	<p>Tijdens het maken van een verbinding met een projector waarvoor een Trefwoord projector is vereist, is het verkeerde Trefwoord projector ingevoerd.</p> <p>Controleer het Trefwoord projector dat wordt weergegeven op het stand-byscherm voor het LAN.</p> <p>☛ "De computer bedienen" pag.12</p>

Foutberichten	Oplossing
Gegevens van netwerkadapter kunnen niet worden opgevraagd.	<p>Controleer het volgende.</p> <ul style="list-style-type: none"> • Is er een netwerkadapter op de computer geïnstalleerd? • Is de juiste driver voor de netwerkadapter op de computer geïnstalleerd? • Is de netwerkadapter ingeschakeld? <p>Nadat u dit gecontroleerd hebt, start u de computer opnieuw op en maakt u opnieuw verbinding.</p> <p>Als u nog steeds geen verbinding kunt maken, controleert u het volgende.</p> <p>Controleer de netwerkinstellingen op de computer en de netwerkinstellingen op de projector.</p> <p>U kunt netwerkinstellingen instellen in het menu Netwerk van de projector.</p> <p>Raadpleeg de onderstaande handleiding voor meer informatie.</p> <p> Gebruikershandleiding</p>
Een of meer verbonden projectors ondersteunen geen resoluties hoger dan SXGA. Verlaag de schermresolutie en maak opnieuw verbinding.	<p>Er bevindt zich een ELP-735-projector op de verbindingsbestemming. Wijzig de schermresolutie van de computer in SXGA (1280x1024) of lager.</p>
Een of meer projectors reageren niet.	<p>Kan niet tegelijk verbinden met één of meer projectoren. Controleer de netwerkinstellingen op de computer en de netwerkinstellingen op de projector.</p> <p>U kunt netwerkinstellingen instellen in het menu Netwerk van de projector.</p> <p>Raadpleeg de onderstaande handleiding voor meer informatie.</p> <p> Gebruikershandleiding</p>
Voer het wachtwoord in dat op het projectorscherm wordt weergegeven.	<p>Controleer het Trefwoord projector dat in het stand-byscherm van het netwerk wordt weergegeven en geef het Trefwoord projector op.</p>
Kan deze toepassing niet starten, doordat USB Display actief is.	<p>Sluit USB Display en start vervolgens EasyMP Network Projection.</p>
Als u geluid wilt weergeven via de projector, moet u toepassingen als PowerPoint of Windows Media Player opnieuw starten.	<p>Nadat u Powerpoint of Windows Media Player opnieuw opstart, wordt audio via de projector uitgevoerd.</p>
U moet de computer herstarten voor de weergave van geluid. Selecteer "Ja" als u de computer nu wilt herstarten. Als u later wilt herstarten, kiest u "Nee".	<p>Om geluid naar de projector over te zetten en af te spelen, selecteert u Ja en herstart u de computer.</p>
Kan deze toepassing niet starten, doordat Quick Wireless Connection actief is.	<p>Sluit Quick Wireless Connection en start vervolgens EasyMP Network Projection.</p>
Het draadloze netwerk is uit. Schakel het draadloze netwerk in en zoek opnieuw.	<p>Zet het draadloze netwerk van uw computer aan en zoek vervolgens opnieuw naar de projector.</p>

Foutberichten	Oplossing
Kan niet worden gebruikt met de huidige versie van het besturingssysteem. Installeer EasyMP Network Projection opnieuw.	Als u de computer opwaardeert van Windows 8 van Windows 7, moet u EasyMP Network Projection opnieuw installeren.

In dit gedeelte worden kort de moeilijke termen uitgelegd die niet zijn toegelicht in de tekst van deze handleiding. Raadpleeg voor meer informatie commercieel verkrijgbare naslagwerken.

MAC-adres	Een afkorting van Media Access Control. Het MAC-adres is een uniek ID-nummer voor iedere netwerkadapter. Aan elke netwerkadapter wordt een uniek nummer toegekend en gegevens worden tussen netwerkadapters overgedragen op basis van dit identificatienummer.
SVGA	Een standaard voor een schermgrootte van 800 (horizontaal) \times 600 (verticaal) beeldpunten.
SXGA	Een standaard voor een schermgrootte van 1280 (horizontaal) \times 1024 (verticaal) beeldpunten.
UXGA	Een standaard voor een schermgrootte van 1600 (horizontaal) \times 1200 (verticaal) beeldpunten.
VGA	Een standaard voor een schermgrootte van 640 (horizontaal) \times 480 (verticaal) beeldpunten.
Virtueel scherm	Het scherm van één computer wordt op meerdere schermen weergegeven. Met meerdere schermen kan een groot virtueel scherm worden gemaakt.
WUXGA	Een standaard voor een schermgrootte van 1.920 (horizontaal) \times 1.200 (verticaal) beeldpunten.
XGA	Een standaard voor een schermgrootte van 1024 (horizontaal) \times 768 (verticaal) beeldpunten.

Alle rechten voorbehouden. Niets uit dit document mag worden verveelvoudigd, opgeslagen in een geautomatiseerd gegevensbestand of openbaar worden gemaakt, in enige vorm of op enige wijze, hetzij elektronisch, mechanisch, via fotokopieën of opnamen, hetzij op enige andere wijze, zonder voorafgaande schriftelijke toestemming van Seiko Epson Corporation. Seiko Epson Corporation wijst alle patentaansprakelijkheid af wat betreft het gebruik van de informatie in dit document. Evenmin kan Seiko Epson Corporation aansprakelijk worden gesteld voor schade voortvloeiend uit het gebruik van de informatie in dit document.

Seiko Epson Corporation noch zijn filialen kunnen door de koper van dit product of door derden verantwoordelijk worden gesteld voor schade, verliezen of onkosten ontstaan als gevolg van ongelukken, foutief gebruik of misbruik van dit product, onbevoegde wijzigingen en reparaties, of (buiten de Verenigde Staten) als de bedienings- en onderhoudsinstructies van Seiko Epson Corporation niet strikt worden gevolgd.

Seiko Epson Corporation kan niet verantwoordelijk worden gesteld voor schade of problemen voortvloeiend uit het gebruik van onderdelen of verbruiksmaterialen die niet als Original Epson Products of Epson Approved Products zijn aangemerkt door Seiko Epson Corporation.

Wijzigingen voorbehouden.

Er kunnen verschillen zijn tussen de illustraties in deze handleiding en de echte projector.

Informatie over benamingen

Microsoft® Windows® XP Professional besturingssysteem
Microsoft® Windows® XP Home Edition besturingssysteem
Microsoft® Windows Vista® besturingssysteem
Microsoft® Windows® 7 besturingssysteem
Microsoft® Windows® 8 besturingssysteem

In deze handleiding verwijzen we naar de bovenvermelde besturingssystemen als "Windows XP", "Windows Vista", "Windows 7" en

"Windows 8.". Bovendien kan ook de gemeenschappelijke benaming Windows worden gebruikt om te verwijzen naar Windows XP, Windows Vista, Windows 7 en Windows 8. Als wordt verwezen naar verschillende versies van Windows kan bijvoorbeeld ook de verkorte notatie worden gebruikt zoals in Windows XP/Vista.

Mac OS X 10.4.x
Mac OS X 10.5.x
Mac OS X 10.6.x
Mac OS X 10.7.x
Mac OS X 10.8.x

In deze handleiding wordt naar de hierboven vermelde besturingssystemen verwezen als "Mac OS X 10.4.x," "Mac OS X 10.5.x," "Mac OS X 10.6.x," "Mac OS X 10.7.x," and "Mac OS X 10.8.x." Voorts wordt met de algemene term "Mac OS X" naar al deze systemen verwezen.

Algemene Kennisgeving

IBM, DOS/V en XGA zijn handelsmerken of gedeponeerde handelsmerken van International Business Machines Corporation.

Macintosh, Mac, Mac OS en iMac zijn handelsmerken van Apple Inc.

Microsoft, Windows, Windows NT, Windows Vista, PowerPoint, en het Windows-logo zijn handelsmerken of geregistreerde handelsmerken van de Microsoft Corporation in de Verenigde Staten en/of andere landen.

Andere productnamen vermeld in deze uitgave dienen uitsluitend ter identificatie en kunnen handelsmerken zijn van hun respectieve eigenaren. Epson maakt geen enkele aanspraak op enige rechten op deze handelsmerken.

Softwarecopyright:

Dit product maakt gebruik van vrije software en van software waarvan dit bedrijf de rechten heeft.



©SEIKO EPSON CORPORATION 2012. All rights reserved.

412443100NL

A		
Algemene instellingen	36	
Audio weergeven op projector	38	
Automatisch zoeken	14	
B		
beperkingen	41	
C		
Continu afspelen	26	
D		
Doelprojector selecteren	16	
F		
Film verzenden	17, 25	
G		
Geavanceerde verbinding	10, 11, 12	
Gelaagd venster verzenden	38	
Geluid	38	
H		
Handmatig zoeken	14, 18	
K		
Kopiëren	21	
L		
LAN omschakelen	37	
	Lijst bijwerken	15
	Lijst wissen	15
M		
	Map maken	22
	Meer schermen gebruiken	15
	meerdere schermen	27, 28
N		
	Naam wijzigen	22
O		
	Opslaan in profiel	15
	Opties instellen	15, 36
P		
	Presentatie	5
	Prestaties aanpassen	37
	Problemen oplossen	15
	Profiel	15
	Profiel bewerken	21, 37
	Projectorbesturing	16
S		
	Schermbewerkingen	15
	Schermeigenschappen	30
	Schermen spiegelen	32
	Schermvoorbeeld	17
	Signaalintensiteit	15, 17
	Snelle verbinding	10, 11, 12
	SSID	15
	Status	14
T		
	taakbalk	16
V		
	Verbinding onderbreken uitschakelen	15
	Videotransfer op volledig scherm gebruiken	36
	Virtueel scherm	28
	virtueel scherm	27
W		
	Weergavevoorkeuren	31