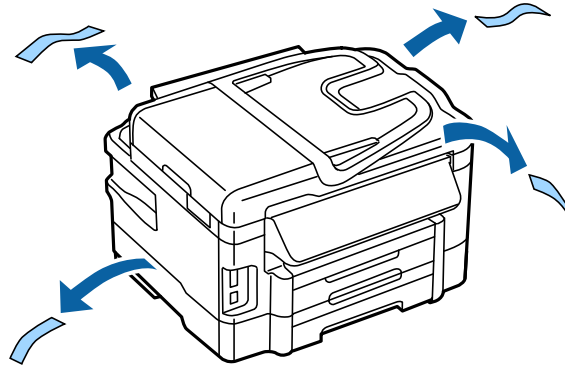


Οδηγός εγκατάστασης υλικού

Αφαίρεση συσκευασίας

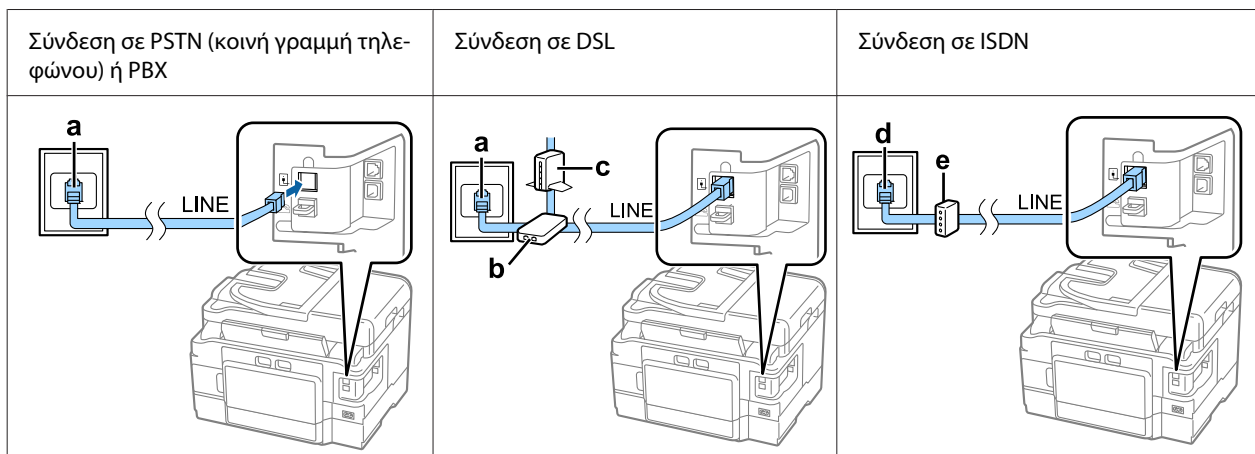
Αφαιρέστε όλο το προστατευτικό υλικό.



Οι εικόνες του παρόντος εγχειριδίου αφορούν ένα παρόμοιο μοντέλο. Παρόλο που ενδέχεται να υπάρχουν διαφορές με το δικό σας μοντέλο, ο τρόπος λειτουργίας είναι ο ίδιος.

Σύνδεση του προϊόντος σε γραμμή τηλεφώνου

Συνδέστε το καλώδιο τηλεφώνου στη θύρα **LINE** στο πίσω μέρος του προϊόντος. Επιλέξτε ένα από τα ακόλουθα.



α	Επιτοίχια υποδοχή τηλεφώνου ή θύρα PBX Αν υπάρχει κονσόλα PBX στο δωμάτιο, συνδέστε το καλώδιο τηλεφώνου από την κονσόλα στη θύρα LINE .
β	Φίλτρο DSL Αν το μόντεμ DSL διαθέτει ενσωματωμένο φίλτρο DSL, δεν χρειάζεστε ξεχωριστό φίλτρο DSL.
γ	Μόντεμ DSL

Οδηγός εγκατάστασης υλικού

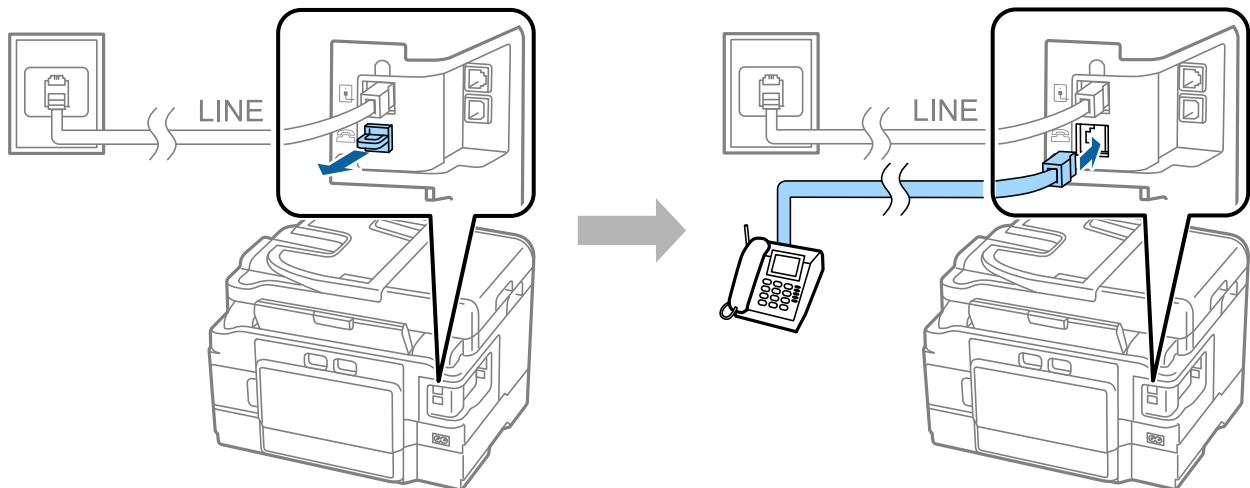
δ	Επιτοίχια υποδοχή ISDN
ε	Προσαρμογέας τερματικού ή δρομολογητής ISDN

Ανάλογα με την περιοχή, ενδέχεται το καλώδιο τηλεφώνου να παρέχεται μαζί με το προϊόν. Αν παρέχεται καλώδιο τηλεφώνου, χρησιμοποιήστε αυτό το καλώδιο. Ίσως χρειαστεί να συνδέσετε το καλώδιο τηλεφώνου σε έναν προσαρμογέα που παρέχεται για τη χώρα ή την περιοχή σας.

Σύνδεση τηλεφωνικής συσκευής

Αν θέλετε να χρησιμοποιήσετε την ίδια τηλεφωνική γραμμή με το τηλέφωνο ή τον τηλεφωνητή σας, αφαιρέστε το κάλυμμα από τη θύρα EXT στο πίσω μέρος του προϊόντος. Έπειτα, συνδέστε ένα δεύτερο καλώδιο τηλεφώνου στην τηλεφωνική συσκευή και στη θύρα EXT.

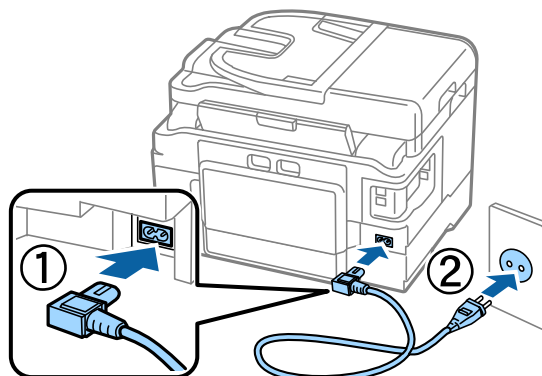
Αν δεν θέλετε να χρησιμοποιήσετε τη λειτουργία φαξ, παραλείψτε αυτό το βήμα.



Ενεργοποίηση εκτυπωτή

Βήμα 1

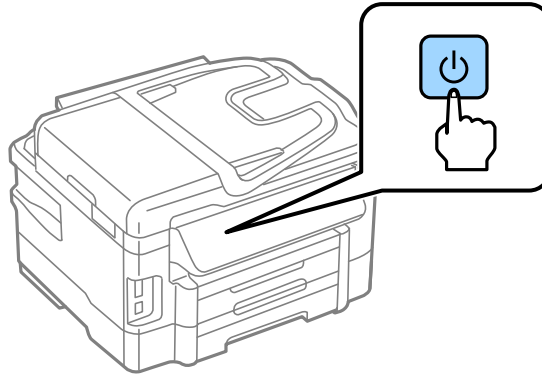
Συνδέστε το καλώδιο τροφοδοσίας και βάλτε το στην πρίζα.



Οδηγός εγκατάστασης υλικού

Βήμα 2

Ενεργοποιήστε τον εκτυπωτή.



Αν προκύψει σφάλμα, βεβαιωθείτε ότι δεν έχει παραμείνει μέρος του προστατευτικού υλικού μέσα στον εκτυπωτή.

Επιλογή γλώσσας, χώρας και ώρας

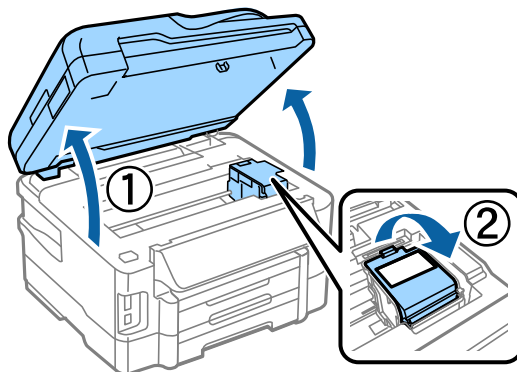
Πηγαίνετε στον εκτυπωτή και ακολουθήστε τις οδηγίες για να επιλέξετε τη γλώσσα, τη χώρα/περιοχή και την ώρα.



Εισαγωγή δοχείων μελανιού

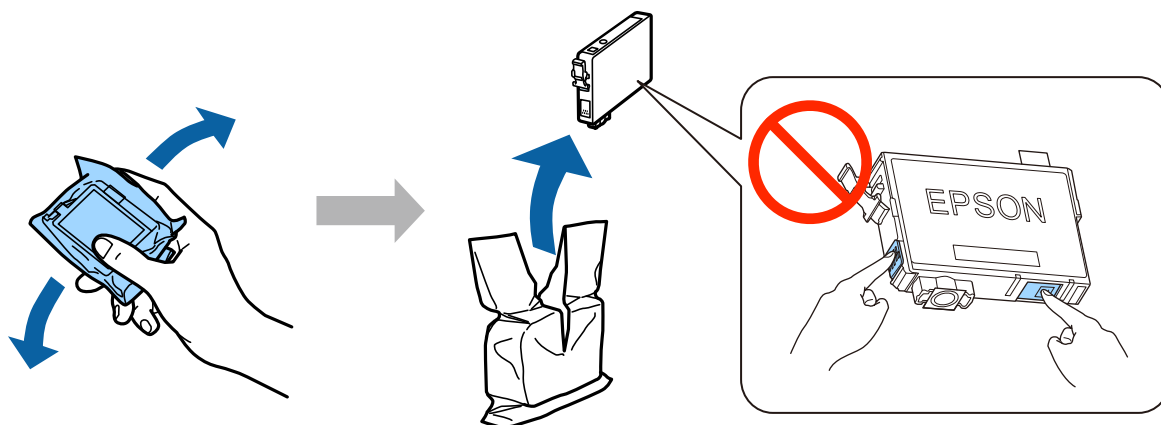
Βήμα 1

Ανασηκώστε τη μονάδα του σαρωτή και ανοίξτε το κάλυμμα των δοχείων μελανιού.



Βήμα 2

Ανακινήστε ελαφρώς όλα τα δοχεία μελανιού τέσσερις ή πέντε φορές και αφαιρέστε τα δοχεία από τη συσκευασία τους.

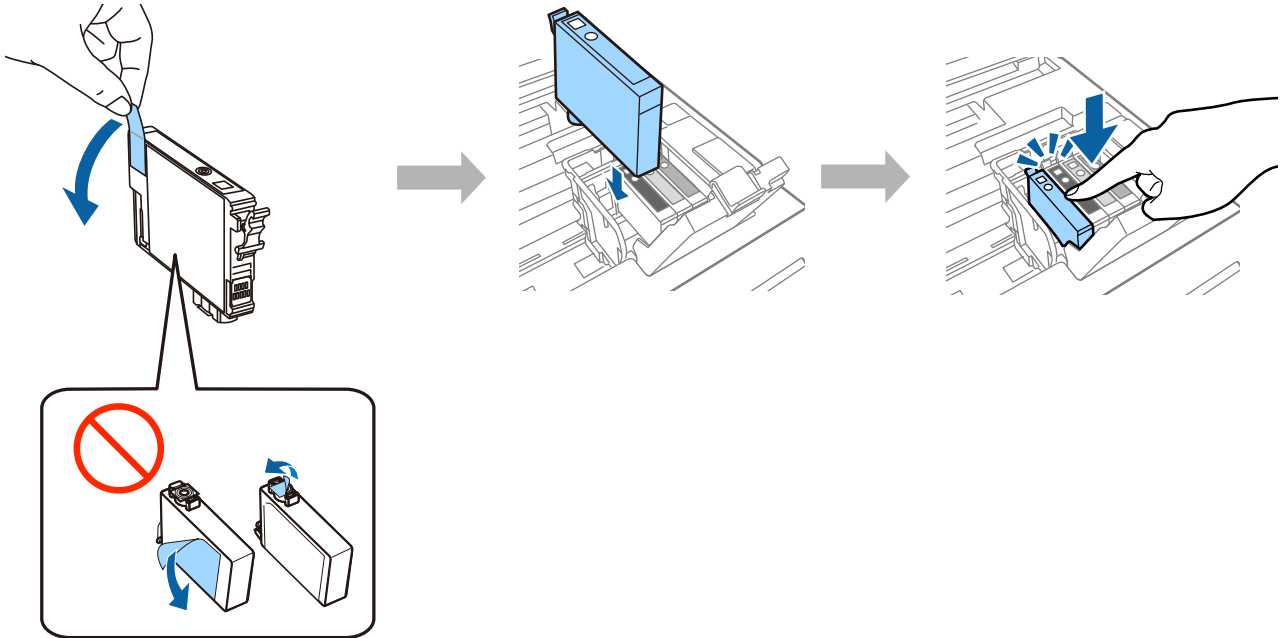


- ❑ Για την αρχική εγκατάσταση, βεβαιωθείτε ότι χρησιμοποιείτε τα δοχεία μελανιού που παρασχέθηκαν μαζί με τον εκτυπωτή. Αυτά τα δοχεία δεν μπορούν να αποθηκευτούν για μελλοντική χρήση. Τα αρχικά δοχεία μελανιού θα χρησιμοποιηθούν εν μέρει για τη φόρτωση της κεφαλής εκτύπωσης. Αυτά τα δοχεία ενδέχεται να εκτυπώσουν λιγότερες σελίδες σε σύγκριση με τα δοχεία μελανιού που θα χρησιμοποιήσετε αργότερα.
- ❑ Μην αγγίζετε το πράσινο chip ή το μικρό παράθυρο στο πλαϊνό μέρος του δοχείου.

Οδηγός εγκατάστασης υλικού

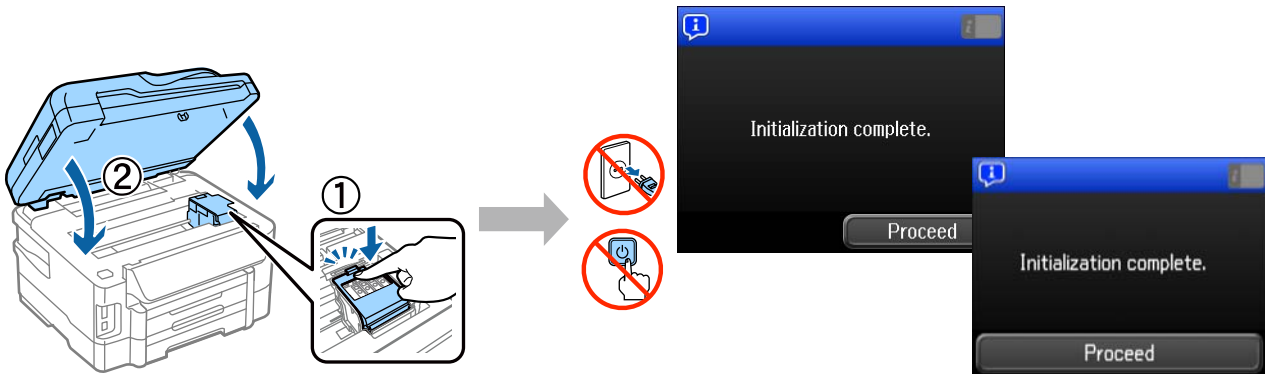
Βήμα 3

Αφαιρέστε μόνο την κίτρινη ταινία από το δοχείο και εισαγάγετε ολόκληρο το δοχείο έως ότου ακούσετε το κλικ που σημαίνει ότι έχει εισαχθεί πλήρως.



Βήμα 4

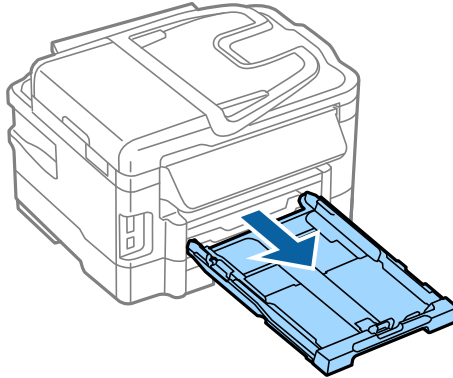
Κλείστε αργά το κάλυμμα των δοχείων μελανιού και της μονάδας του σαρωτή. Η φόρτωση του μελανιού ξεκινά. Περιμένετε έως ότου ολοκληρωθεί η φόρτωση του μελανιού.



Φόρτωση χαρτιού

Βήμα 1

Τραβήξτε ολόκληρη την κασέτα χαρτιού προς τα έξω.

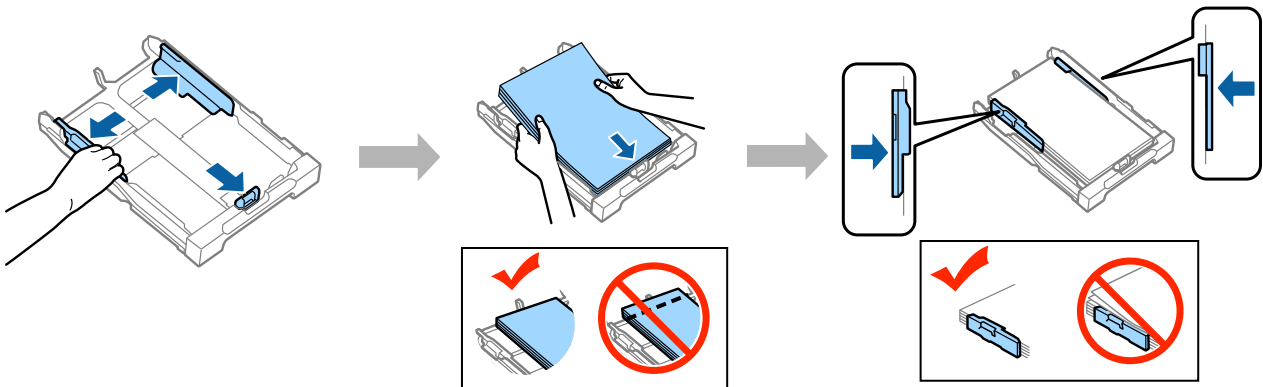


Βήμα 2

Πιάστε με τα ακροδάχτυλα και σύρετε τους πλαϊνούς οδηγούς προς τις πλευρές της κασέτας χαρτιού. Έπειτα, σύρετε τον μπροστινό οδηγό για να τον προσαρμόσετε στο μέγεθος του χαρτιού.

Τοποθετήστε χαρτί A4 προς τον μπροστινό οδηγό με την εκτυπώσιμη πλευρά προς τα κάτω και ελέγξτε ότι το χαρτί δεν προεξέχει από το άκρο της κασέτας.

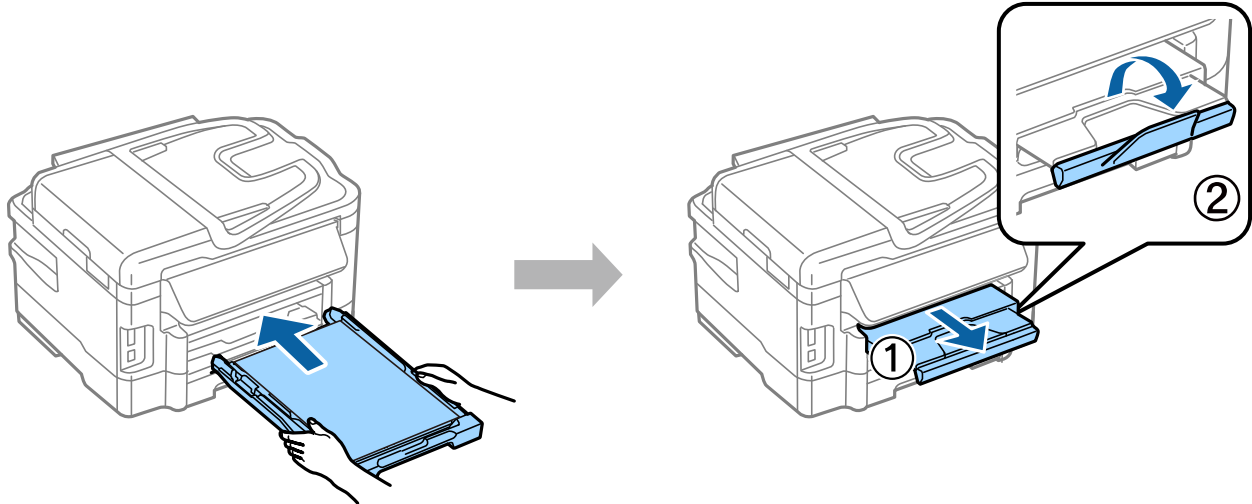
Σύρετε τους πλαϊνούς οδηγούς έως ότου ευθυγραμμιστούν με τα άκρα του χαρτιού.



Οδηγός εγκατάστασης υλικού

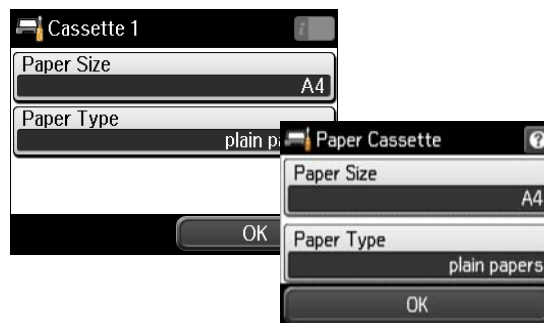
Βήμα 3

Κρατήστε την κασέτα σε ίσια θέση και εισαγάγετέ την ξανά ολόκληρη, αργά και προσεκτικά, μέσα στο προϊόν. Σύρετε προς τα έξω την κασέτα εξόδου και ανασηκώστε τον αναστολέα.



Επιλογή ρυθμίσεων προέλευσης χαρτιού

Πηγαίνετε στον εκτυπωτή και επιλέξτε τις ρυθμίσεις προέλευσης χαρτιού. Επιλέξτε το μέγεθος και τον τύπο του χαρτιού που τοποθετήσατε.



Αν ο εκτυπωτής σας διαθέτει δύο κασέτες, επιλέξτε την κασέτα που θέλετε να ρυθμίσετε και έπειτα επιλέξτε τις ρυθμίσεις προέλευσης χαρτιού.

Επιλογή ρυθμίσεων φαξ

Όταν εμφανιστεί η οθόνη του οδηγού ρύθμισης φαξ στον πίνακα ελέγχου του υπολογιστή σας, πατήστε "Εναρξη" για να διαμορφώσετε τις ελάχιστες ρυθμίσεις που απαιτούνται για τη χρήση των δυνατοτήτων του φαξ. Όταν ολοκληρωθεί η ρύθμιση, εμφανίζεται η αρχική σελίδα.

Οδηγός εγκατάστασης υλικού

Για να διαμορφώσετε τις ρυθμίσεις του φαξ αργότερα ή σε περίπτωση που δεν θέλετε να χρησιμοποιήσετε το φαξ, κλείστε την οθόνη ρύθμισης του φαξ. Εμφανίζεται η αρχική οθόνη και ο εκτυπωτής είναι έτοιμος για εκτύπωση.



Πληροφορίες

Το ξέρατε ότι μπορείτε να επηρεάσετε τον αντίκτυπο που έχετε στο περιβάλλον όταν εκτυπώνετε;

1. Ο τύπος χαρτιού που χρησιμοποιείτε επηρεάζει τον περιβαλλοντικό αντίκτυπο του εκτυπωτή σας. Με την επιλογή χαρτιού πιστοποιημένου σύμφωνα με πρωτοβουλίες περιβαλλοντικής επιστασίας, όπως η EN 12281:2002, ή που φέρει αναγνωρισμένες οικολογικές ετικέτες, μπορείτε να συμβάλλετε στη μείωση του αντίκτυπου που έχετε στο περιβάλλον μέσα από τις πρωτοβουλίες που υλοποιούν οι κατασκευαστές. Για ειδικές εφαρμογές, μπορεί να χρησιμοποιηθεί ελαφρύτερο χαρτί, όπως το χαρτί των 64 g/m².
2. Μπορείτε να μειώσετε την κατανάλωση ρεύματος που κάνετε αγοράζοντας προϊόντα συμβατά με το Energy Star.
3. Μπορείτε να μειώσετε την κατανάλωση χαρτιού που κάνετε και τον αντίκτυπο στο περιβάλλον εκτυπώνοντας αυτόματα και στις δύο πλευρές του χαρτιού.
4. Κατά κανόνα, ο εκτυπωτής σας διαθέτει λειτουργία διαχείρισης ρεύματος που απενεργοποιεί το προϊόν σας όταν δεν χρησιμοποιείται, η οποία αποτελεί αξιόλογη λειτουργία εξοικονόμησης ενέργειας.