



Multimedia Projector

Betjeningsvejledning for EasyMP Network Projection

Om EasyMP Network Projection

| | |
|---|----------|
| Funktioner for EasyMP Network Projection | 5 |
| Forskellige skærmoverførselsfunktioner | 5 |
| Installation af softwaren | 6 |
| Softwarekrav | 6 |
| Installation | 7 |

Tilslutning af computeren og projektoren

| | |
|--|-----------|
| To tilslutningstilstande | 9 |
| Lynforbindelsestilstand | 9 |
| Avanceret forbindelsestilstand | 9 |
| Forberedelse til tilslutning | 10 |
| Tilslutning af en projektor i et netværk og projektion | 11 |
| Betjening af computeren | 11 |
| Vist sikkerhedsdialog ved tilslutning | 11 |
| Brug af tilslutningsskærmen | 12 |
| Brug af værktøjsbjælken | 14 |
| Tilslutning til en projektor i et andet undernet | 17 |
| Angiv enten en IP-adresse eller projektornavn og udfør en søgning (kun Avanceret forbindelsestilstand) | 17 |
| Udførelse af en søgning med en Profil | 18 |
| Oprettelse af en Profil | 18 |
| Søgning ved angivelse af en Profil | 19 |
| Styring af en Profil | 20 |

Forskellige projektionsmåder

| | |
|---|-----------|
| Projektion af kun et PowerPoint-diasshow (Præsentationstilstand) | 23 |
| Projektion af film på en computer (Filmafsendelsestilstand) ... | 24 |
| Understøttede filer | 24 |
| Afspilning af film | 24 |
| Brug af Multiskærmvisning | 26 |
| Eksempel på justering af det virtuelle display | 26 |
| Fremgangsmåde før brug af funktionen Multiskærmvisning | 27 |
| Indstilling af virtuelt display | 27 |
| Aktiver driveren til virtuelt display (kun Windows) | 27 |
| Justering af virtuelt display | 28 |
| Tildeling af det billede, der skal projiceres | 32 |
| Projektion af de tildelte billeder | 32 |

Bilag

| | |
|--|-----------|
| Foretag indstillinger | 35 |
| Fanen Generelle indstillinger | 35 |
| Fanen Juster præstation | 36 |
| Fanen Lydafspilningen | 37 |
| Afinstallation af softwaren | 39 |
| Tilslutningsbegrænsninger | 40 |
| Understøttede opløsninger | 40 |
| Displayfarve | 40 |
| Andre begrænsninger | 40 |
| Ved brug af Windows Vista/Windows 7/Windows 8 | 40 |
| Begrænsninger under projicering fra Windows Billedgalleri eller Windows Live Billedgalleri | 40 |
| Begrænsninger i Windows Aero(kun Windows Vista/Windows 7) | 41 |
| Begrænsninger ved projektion fra Windows Media Center | 41 |

Fejlsøgning 42

| | |
|---|----|
| Kan ikke oprette forbindelse til den projektor, du ønsker at bruge. | 42 |
| Kan ikke tilslutte projektoren og computeren via trådløst LAN. | 42 |
| Kan ikke tilslutte projektoren og computeren via kabelforbundet LAN. | 43 |
| Kan ikke tilslutte projektoren og computeren via netværket. | 43 |
| Når der tilsluttes vha. EasyMP Network Projection, forbliver det projicerede billede, som det er, og der kan ikke tilsluttes fra en anden computer. | 44 |
| Kan ikke vælge eller ændre forbindelsestilstanden. | 44 |
| Skærmen projiceres ikke. | 44 |
| Diasshowet kan ikke vises i det ønskede display, når du bruger multiskærmvisning. | 44 |
| Programmer vises ikke længere fra computerens skærm, når du bruger multiskærmvisning. | 45 |
| Musemarkøren vises ikke på computerskærmen. | 45 |
| Musemarkøren blinker. | 45 |
| Billedet vises ikke eller er længe om at blive vist ved tilslutning med EasyMP Network Projection. | 45 |
| Ingen lyd fra projektoren ved tilslutning med EasyMP Network Projection. | 46 |
| Når der er tilsluttet vha. EasyMP Network Projection, kan et PowerPoint-diasshow ikke startes. | 46 |
| Når der er oprettet forbindelse vha. EasyMP Network Projection, opdateres skærmen ikke, når der bruges et Office-program. | 46 |
| Liste over fejlmeddelelser | 46 |
| Kan ikke oprette forbindelse til projektoren. | 46 |
| Fejlmeddelelser under start af EasyMP Network Projection | 47 |

Ordliste 49

Generelle bemærkninger 50

| | |
|------------------------------|----|
| Om symboler | 50 |
| Generel meddelelse | 50 |

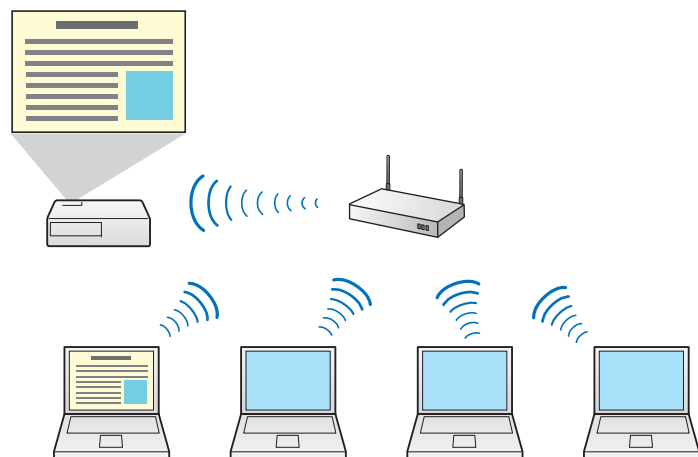
Indeks 51



Om EasyMP Network Projection

Dette kapitel beskriver nyttige funktioner for EasyMP Network Projection, og hvordan softwaren installeres.

Du kan anvende EasyMP Network Projection til at projicere din computerskærm fra projektoren via et netværk. Når projektoren deles gennem netværket, er det muligt at projicere data fra forskellige computere uden at skifte signalkabel. Selv hvis projektoren er væk fra computeren, kan du stadigvæk projicere data gennem et netværk.



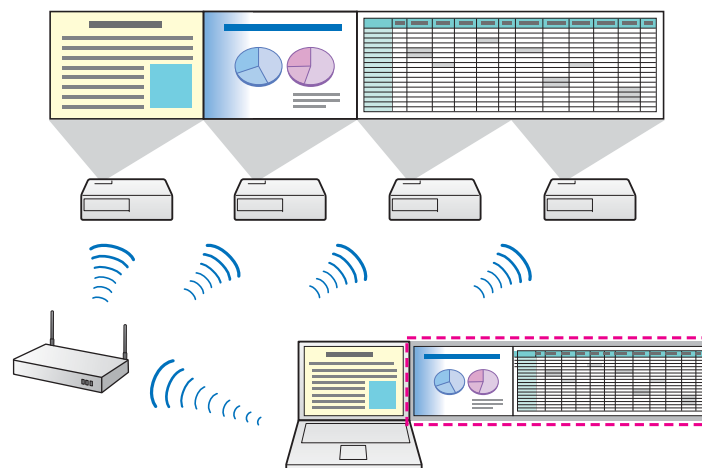
Forskellige skærmoverførselsfunktioner

Du kan bruge følgende skærmoverførselsfunktioner.

- Multiskærmvisning

☛ "Brug af Multiskærmvisning" [s.26](#)

Du kan bruge op til fire projektorer til at projicere et forskelligt billede fra en enkelt computer. Dette gør det muligt at projicere data som f.eks. en rapport som et liggende skærbillede.



- Filmafsendelsestilstand (kun understøttede modeller)

☛ "Afspilning af film" [s.24](#)

Du kan sende filfiler direkte til en projektor, som gør det muligt at afspille film jævnt.

- Præsentationstilstand

☛ "Projektion af kun et PowerPoint-diasshow (Præsentationstilstand)" [s.23](#)

Når du bruger præsentationstilstanden, kan du kun projicere PowerPoint-diasshowet, der kører på din computer. Der projiceres en sort skærm, når diasshowet ikke afspilles. Du kan starte præsentationer jævnt uden at projicere unødvendige billeder.

- Distributionsfunktion

Den skærm, der vises af en computer, kan vises samtidigt på op til fire projektorer i samme netværk.

Du kan ikke slutte flere computere til én projektor og projicere samtidig.

EasyMP Network Projection finder du på cd-rom'en EPSON Projector Software. Installer softwaren på den computer, som du bruger.

Softwarekrav

EasyMP Network Projection kører på computere, der lever op til følgende krav.

I Windows

| | | |
|-------------------|--|---|
| Operativsystem | Windows XP* | Professional 32-bit Home Edition 32-bit Tablet PC Edition 32-bit |
| | Windows Vista | Ultimate 32-bit Enterprise 32-bit Business 32-bit Home Premium 32-bit Home Basic 32-bit |
| | Windows 7 | Ultimate 32/64-bit Enterprise 32/64-bit Professional 32/64-bit Home Premium 32/64-bit Home Basic 32-bit Starter 32-bit |
| | Windows 8 | Windows 8 32/64-bit Windows 8 Pro 32/64-bit Windows 8 Enterprise 32/64-bit |
| CPU | Mobile Pentium III 1,2 GHz eller hurtigere Anbefalet: Pentium M 1,6 GHz eller hurtigere | |
| Hukommelse | 256 MB eller mere Anbefalet: 512 MB eller mere | |
| Plads på harddisk | 20 MB eller mere | |

| | |
|---------|--|
| Display | Opløsning større end XGA (1024x768) eller mindre end WUXGA (1920x1200) Displayfarve: 16-bit farve (displayfarve ca. 32.000 farver) eller mere |
|---------|--|

* Med undtagelse af Windows XP uden installerede servicepakker og Windows XP Service Pack 1.

I Mac OS X

| | |
|-------------------|---|
| Operativsystem | Mac OS X 10.4.x 32-bit Mac OS X 10.5.1 eller senere* 32-bit Mac OS X 10.6.x 32/64-bit Mac OS X 10.7.x 32/64-bit Mac OS X 10.8.x 64-bit Anbefalet: Mac OS X 10.4.11/10.5.8/10.6.8/10.7.3/10.8.0 |
| CPU | PowerPC G3 900 MHz eller hurtigere Anbefalet: CoreDuo 1,83 GHz eller hurtigere |
| Hukommelse | 256 MB eller mere Anbefalet: 512 MB eller mere |
| Plads på harddisk | 20 MB eller mere |
| Display | Opløsning på minimum XGA (1024x768) og maksimum WUXGA (1920x1200). Displayfarve med 16-bit farve eller mere (ca. 32000 displayfarver) |

* Drift er ikke garanteret med Mac OS X 10.5.0, da indstillingerne for Firewall ikke er indstillet korrekt, når versionen opdateres.

Installation

Husk at kontrollere følgende punkter, før du starter installationen.

- Luk alle igangværende programmer, inden du starter installationen.
- Når det valgte sprog til installationen er et andet end i det anvendte operativsystem, vises skærbillederne muligvis ikke korrekt.



Til brugere af **EMP NS Connection**

Softwarens navn er blevet ændret.

Før ændring: EMP NS Connection

Efter ændring: EasyMP Network Projection

Når du bruger den samme funktion som EMP NS Connection på projektoren, skal du installere EasyMP Network Projection, når du har afinstalleret EMP NS Connection. Afhængigt af modellen kan du muligvis ikke oprette korrekt forbindelse til projektoren ved hjælp af EMP NS Connection.

I Windows



Du skal have administratorrettigheder for at installere EasyMP Network Projection.

- 1** Tænd computeren.
- 2** Sæt cd-rom'en EPSON Projector Software i computeren.
Installationen starter automatisk.



Hvis installationsprogrammet ikke starter automatisk, skal du åbne cd-rom-drevet fra **Denne computer** (eller **Computer**) og derefter dobbeltklikke på **InstallNavi.exe** eller **EMP_NSCInst.exe**.

- 3** Følg instruktionerne på skærmen for at installere.

I Mac OS X

- 1** Tænd computeren.
- 2** Sæt cd-rom'en EPSON Projector Software i computeren.
- 3** Dobbeltklik på ikonet **EMP_NPInstaller.mpkg** i EPSON-vinduet.
Installationen starter.
- 4** Følg instruktionerne på skærmen for at installere.



Du kan downloade den seneste version af EasyMP Network Projection fra følgende website.

<http://www.epson.com/>



Tilslutning af computeren og projektoren


I dette kapitel forklares, hvordan computeren og projektoren tilsluttes via et netværk samt fremgangsmåden ved projektion af billeder fra computerskærmen med projektoren.

Der er to metoder til tilslutning af en computer og projektoren via et netværk vha. EasyMP Network Projection.



- Afhængigt af projektormodellen er kabelforbundet LAN-forbindelse eller trådløs LAN-forbindelse muligvis ikke tilgængelig.
- For at bruge den trådløse LAN-forbindelse skal du bruge den trådløse LAN-enhed til projektoren.

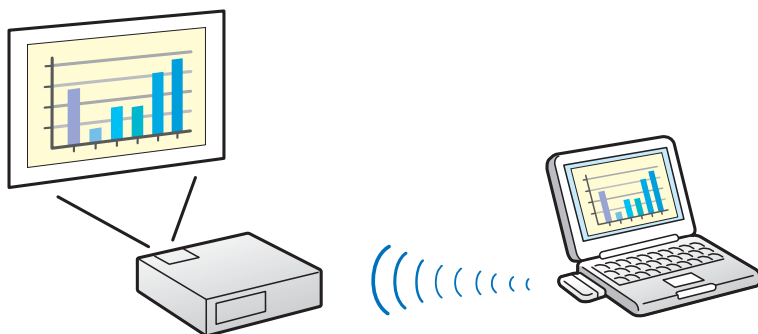
Hvis den trådløse LAN-enhed ikke følger med projektoren, bedes du købe ekstraudstyret. Se den følgende vejledning for oplysninger om ekstraudstyr.

 [Brugerhåndbog](#)

Lynforbindelsestilstand

Lynforbindelsestilstand er kun tilgængelig, når du installerer den trådløse LAN-enhed i projektoren.

I Lynforbindelsestilstand kan du tilslutte projektoren og computeren direkte ved hjælp af trådløs kommunikation. På denne måde kan du projicere computerskærmen uden af foretage komplicerede netværksindstillinger.

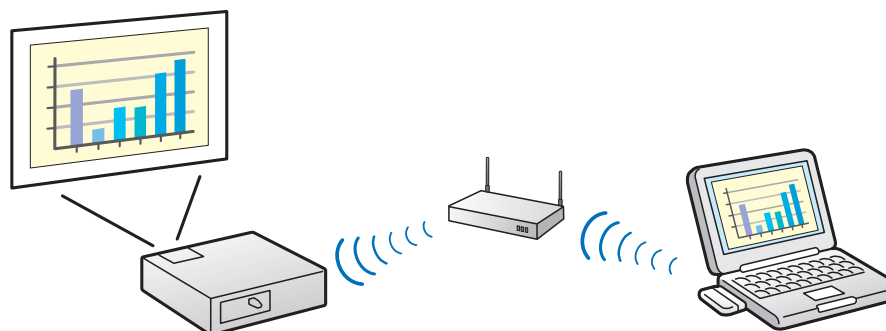


Avanceret forbindelsestilstand

Avanceret forbindelsestilstand opretter forbindelse til et eksisterende netværkssystem.

I Avanceret forbindelsestilstand kan du tilslutte projektoren og computeren via et LAN-adgangspunkt.

Når du tilslutter til et netværk via kabelforbundet LAN, skal du slutte projektoren til netværket med et almindeligt tilgængeligt LAN-kabel.



Forberedelse til tilslutning

Følg de nedenstående trin for at tilslutte computeren og projektoren via et netværk ved hjælp af EasyMP Network Projection.

- 1 Installer EasyMP Network Projection på den computer, der skal tilsluttes.

☞ "Installation" [s.7](#)

- 2 Foretag netværksindstillinger på computeren, og slut den til netværket.

Se dokumentationen, der fulgte med computeren, LAN-adapteren eller AirPort-kortet, for detaljerede oplysninger om netværksindstillingerne.



Hvis computeren, som du bruger, normalt er sluttet til netværket, behøver du ikke at foretage netværksindstillinger på computeren.

- 3 **I lynforbindelsestilstand**

Installer den trådløse LAN-enhed til projektoren.

I avanceret forbindelsestilstand

Foretag netværksindstillinger på projektoren, og slut den til netværket.

Du kan foretage netværksindstillingerne i projektorens menu **Netværk**.

Se den følgende vejledning for detaljerede oplysninger.

☞ [Brugerhåndbog](#)

- 4 Tryk på [LAN]-knappen på fjernbetjeningen.
LAN-standbyskærmen vises.

Hvis der ikke er noget signal for den aktuelle indgangskilde, skifter den automatisk til LAN-kilden. Tryk på knappen [LAN], hvis den ikke automatisk skifter til LAN-kilden.



- 5 Start EasyMP Network Projection på computeren, og forbind den med projektoren.

☞ "Tilslutning af en projektor i et netværk og projektion" [s.11](#)



Hvis der opstår en forbindelsesfejl, vises der et nummer, der angiver typen af fejl, som følger.

Event ID: 04xx

Se den følgende vejledning for oplysninger om Event ID.

☞ [Brugerhåndbog](#)

Betjening af computeren

Medmindre andet angives, anvendes Windows-skærme i nedenstående forklaringer. Lignende skærme vises på Mac OS X.

1 Start EasyMP Network Projection.

Til Windows XP/Windows Vista/Windows 7

Klik på **Start**, vælg **Programmer** (eller **Alle programmer**), **EPSON Projector**, **EasyMP Network Projection**, og klik derefter på **EasyMP Network Projection V2.XX**.

Til Windows 8

Åbn Amuletter og vælg så **Søg - EasyMP Network Projection Ver. 2.XX**.

I Mac OS X

Dobbeltklik på **EasyMP Network Projection** i mappen **Programmer**.

2 Vælg **Lynforbindelsestilstand** eller **Avanceret forbindelsestilstand**, og klik derefter på **OK**.

☛ "To tilslutningstilstande" [s.9](#)

Søgeresultaterne for projektoren vises. Vælg **Indstil den valgte forbindelsestilstand som standard for fremtidige forbindelser.**, hvis du altid ønsker at tilslutte vha. den valgte forbindelsestilstand.

3 Vælg den projektor, du vil tilslutte til, og klik på **Tilslut**.

Klik på knappen **Automatisk søgning**, hvis den projektor, du vil tilslutte til, ikke vises i søgeresultaterne. Søgningen tager ca. 30 sekunder.

Se det følgende afsnit for detaljerede oplysninger om tilslutningsskærmen.

☛ "Brug af tilslutningsskærmen" [s.12](#)

4 Når Projektornøgleord er indstillet til **Til** i projektoren, vises skærmen til indtastning af nøgleord. Indtast det nøgleord, der vises på LAN-standbyskærmen, og klik på **OK**.

Når tilslutningen er gennemført, projiceres computerens skærm. Nedenstående EasyMP Network Projection-værktøjsbjælke vises på computerskærmen. Du kan bruge denne værktøjsbjælke til at betjene projektoren, foretage indstillinger og deaktivere netværkstilslutningen. Se det følgende afsnit for detaljerede oplysninger om værktøjsbjælken.

☛ "Brug af værktøjsbjælken" [s.14](#)



Ved tilslutning fra en anden computer, for eksempel når der skiftes mellem forskellige personer, som fremlægger præsentationer, skal du starte EasyMP Network Projection fra den computer, du vil tilslutte. Forbindelsen til computeren, som er tilsluttet i øjeblikket, afbrydes, og projektoren bliver derefter sluttet til den computer, som prøver at oprette forbindelse.

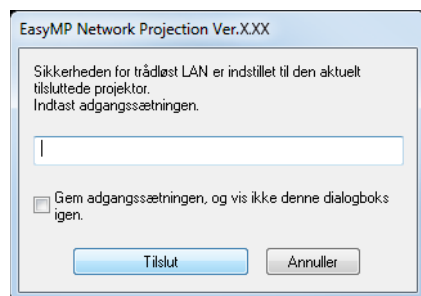
Hvis der oprettes forbindelse, mens **Deaktiver afbrydelse af forbindelse** indstilles, skifter forbindelsen ikke til en anden computer.

Vist sikkerhedsdialog ved tilslutning

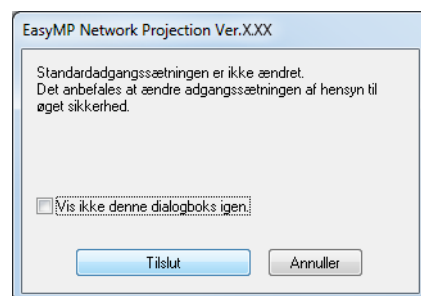
I Lynforbindelsestilstand vises den følgende dialogboks muligvis, når der oprettes forbindelse til en projektor med aktiverede sikkerhedsindstillinger.

I Windows Vista/Windows 7/Windows 8

- Indtast den adgangskode, der er indstillet på projektoren. Hvis du vælger **Gem adgangssætningen, og vis ikke denne dialogboks igen.**, gemmes projektorens SSID og adgangskode på computeren, og denne dialogboks vises ikke den næste gang, du opretter forbindelse. Det er ikke nødvendigt at indtaste adgangskoden igen.



- Den følgende dialogboks vises, hvis projektorens adgangskode ikke er blevet ændret fra standarden. Du kan ændre adgangskoden fra projektorens **Netværk**-menu.



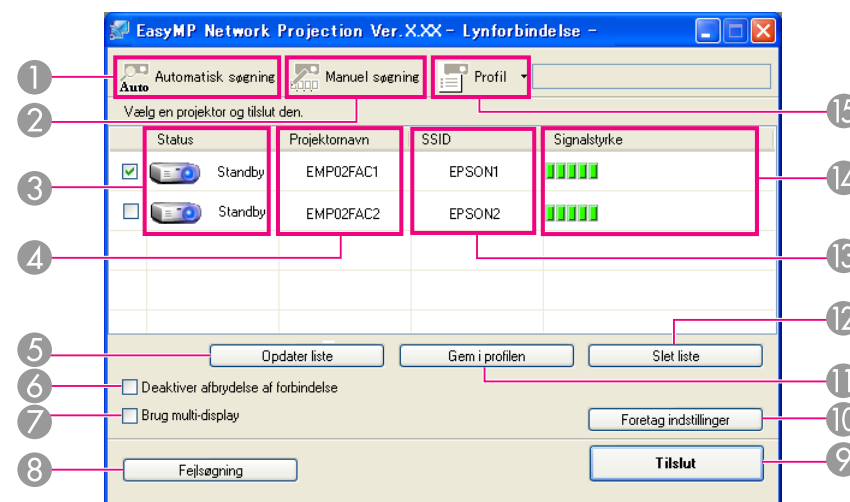
I Windows XP

Du kan ikke oprette forbindelse til en projektor med aktiverede sikkerhedsindstillinger. Indstil **Sikkerhed** til **Fra** i projektorens Konfiguration-menu.

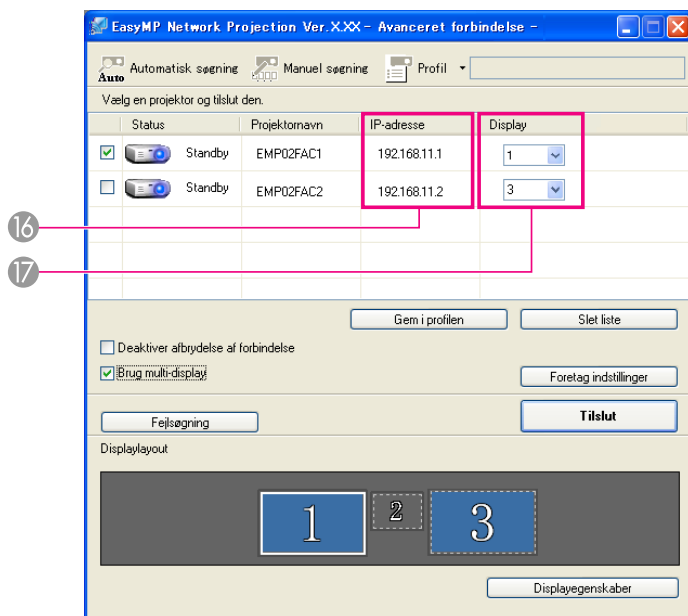
Brug af tilslutningsskærmen

Start EasyMP Network Projection for at få vist følgende skærm. Brugen af de enkelte knapper eller emner er beskrevet i nedenstående skema.

Når systemet starter i Lynforbindelsestilstand.



Når systemet starter i Avanceret forbindelsestilstand.



- 1 **Automatisk søgning**
I Lynforbindelsestilstand kan du søge efter projektorerne på basis af SSID.
I Avanceret forbindelsestilstand kan du søge efter tilgængelige projektorer i netværkssystemet, som computeren er tilsluttet.
- 2 **Manuel søgning**
I Lynforbindelsestilstand kan du søge efter projektor på basis af et SSID valgt i en liste.
I Avanceret forbindelsestilstand kan du søge efter en projektor på basis af en angivet IP-adresse eller et projektornavn.







3 Status


Nedenstående syv ikoner angiver status for de registrerede projektorer.



Standby

Tilgængelig.

- | | | |
|---|---|---|
|  | Optaget | Tilgængelig. Når du klikker på Tilslut , deaktiveres den aktuelt tilsluttede computer, og din computer tilsluttes. |
|  | Optaget (deaktiver afbrydelse af forbindelse) | Kan ikke vælges. Deaktiver afbrydelse af forbindelse indstilles i en anden computer, som allerede er tilsluttet. |
|  | Bruges i øjeblikket af et andet program | Projektorens menu Konfiguration er åben. Du kan vælge den, når du har lukket menuen Konfiguration og søgt igen. |
|  | Søger | Vises, når der køres Manuel søgning eller Profil. |
|  | Ikke fundet. | Vises, når en projektor ikke kan findes vha. Manuel søgning eller Profil. |
|  | Ikke hentet | Tilgængelig. Viser, når en projektor med aktiverede sikkerhedsindstillinger bliver fundet i Lynforbindelsestilstand. |

- 4 **Projektornavn**
Projektorens navn vises.
- 5 **Opdater liste** (kun Lynforbindelsestilstand)
Opdaterer Status og Signalstyrke.
- 6 **Deaktiver afbrydelse af forbindelse**
Vælg dette for at forhindre, at andre computere afbryder forbindelse, når du er tilsluttet den valgte projektor.
- 7 **Brug multi-display**
Vælg dette, når du bruger funktionen Multiskærmvisning. Når feltet er markeret, vises Displaylayout og Displayegenskaber nederst på skærmen.
 "Brug af Multiskærmvisning" s.26
- 8 **Fejlsøgning**
Hvis der er et problem, og du ikke kan tilslutte, skal du trykke på denne knap for at åbne EasyMP Network Projection-fejlsøgningsskærmen.
- 9 **Tilslut**
Tilslut til den projektor, du valgte i søgeresultatlisten. Når der tilsluttes til en projektor, vises en værktøjsbjælke.

10 Foretag indstillinger

Du kan foretage indstillinger såsom bearbejdningsmetode, når EasyMP Network Projection starter.

☞ "Foretag indstillinger" s.35

11 Gem i profilen

Gemmer resultaterne af en netværksprojektorsøgning som en profil.

☞ "Oprettelse af en Profil" s.18

12 Slet liste

Sletter alle søgeresultatlister.

13 SSID (kun Lynforbindelsestilstand)

Projektorens SSID vises.

14 Signalstyrke (kun Lynforbindelsestilstand)

Når signalstyrken øges, stiger antallet af lysende indikatorer også.

15 Profil



Du kan søge efter en projektor i netværket vha. en profil, der er gemt vha. **Gem i profilen**.

☞ "Udførelse af en søgning med en Profil" s.18

16 IP-adresse (kun Avanceret forbindelsestilstand)

Projektorens IP-adresse vises.

17 Display

Vælg displaynummeret (når der er valgt **Brug multi-display**).

☞ "Projektion af de tildelte billeder" s.32

Brug af værktøjsbjælken


Værktøjsbjælken vises på computerskærmen, når EasyMP Network Projection starter, og der er oprettet forbindelse til projektoren. Du kan bruge denne værktøjsbjælke til at betjene og foretage indstillinger for projektoren.

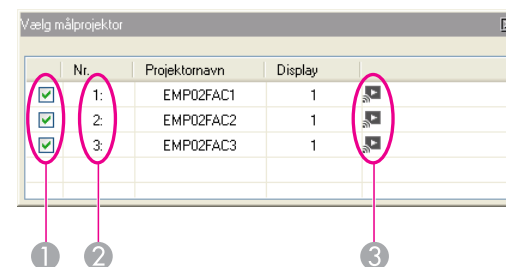


Vælg målprojektor

Klik på at begrænse den projektor, der betjenes fra værktøjsbjælken, ved projektion fra flere projektorer med distributionsfunktionen eller multiskærmvisning. Angivelsen under ikonet viser de projektorer, der kan styres.

ALLE angiver, at alle de tilsluttede projektorer kan styres. Hvis der f.eks. vises "1, 3", kan projektor nr. 1 og nr. 3 styres.

Klik på  for at få vist følgende skærm.



- 1 Vælg den projektor, der skal styres.
- 2 Angiver Nr. på en tildelt projektor. Dette Nr. vises under ikonet for at indikere det Nr. på projektoren, du kan styre fra værktøjsbjælken.
- 3 Angiver status for projektoren.

Stop



Standser projektionen, mens der er tilsluttet til projektoren. Der vises en sort skærm, mens projektionen er standset.



Vis

Udløser Stop eller Pause.



Pause

Sætter de projicerede billeder på pause, mens der er tilsluttet til projektoren.



Præsentationstilstand


Hver gang der klikkes på Præsentationstilstand, skiftes der mellem aktiveret/deaktiveret.

☛ "Projektion af kun et PowerPoint-diasshow (Præsentationstilstand)" [s.23](#)



Projektorstyr.

Mens projektoren er sluttet til netværket, kan projektorens funktioner A/V-mute, Skift pc-kilde og Skift videokilde styres fra både fjernbetjeningen og projektorens kontrolpanel.

Klik på  for at få vist følgende værktøjsbjælke.



4



4 A/V-mute

Slår billeder og lyd til eller fra.



5 Skift pc-kilde

Skifter til billeder fra porten, hvorfra signalet modtages.




6 Skift videokilde

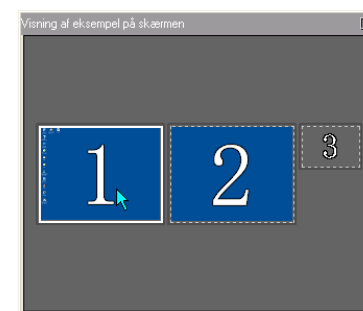
Skifter til billeder fra video-inputporten.



Visning af eksempel på skærmen

Viser eksempel på multiskærm på skærmen.

Klik på  for at få vist et eksempel på de indstillinger, du har foretaget. Klik på hver visning for at forstørre hver Visning af eksempel på skærmen til fuld skærm.



Foretag indstillinger

Transmissionspræstationen under overførslen af computerbilleder kan justeres.

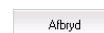
☛ "Foretag indstillinger" [s.35](#)



Filmafsendelsestilstand

Bruges til omgående afspilning af en film. Hvis projektoren ikke kan afspille film, vises meddelelsen "De tilsluttede projektorer understøtter ikke filmafsendelse."

☛ "Afspilning af film" [s.24](#)



Afbryd

Afbryder tilslutningen til projektoren.



Signalstyrke (kun Lynforbindelsestilstand)

Dette vises, når tilslutningen sker i Lynforbindelsestilstand. Når signalstyrken øges, stiger også antallet af lysende indikatorer.



Skift værktøjsbjælkedisplay

Værktøjsbjælkevisningen skifter som følger. Værktøjsbjælkevisningen forbliver som den er, til der skiftes igen.

Fuld



Normal



Enkel



Du kan tilslutte projektoren og computeren og projicere til skærme, der befinder sig et andet sted (på forskellige undernet).

Under automatisk søgning findes projektorer på forskellige undernet ikke, fordi søgninger kun udføres på det samme undernet.

Du kan bruge de følgende metoder til at oprette forbindelse til en projektor på et andet undernet.

- Angiv enten en IP-adresse eller et projektornavn, og udfør en søgning. IP-adressen kan indtastes direkte. Du kan også udføre en søgning ved blot at indtaste det pågældende projektornavn, hvis projektornavnet, der skal tilsluttes, er registreret på DNS-serveren.

☛ "Angiv enten en IP-adresse eller projektornavn og udfør en søgning (kun Avanceret forbindelsestilstand)" [s.17](#)

- Udfør af en søgning baseret på en Profil.

Når du har udført en søgning efter en projektor på et andet undernet ved at angive enten en IP-adresse eller et projektornavn, kan du gemme søgningen som en profil med et navn, der er let at huske, og derefter bruge denne profil, når du senere vil søge efter en projektor på et andet undernet.

☛ "Udførelse af en søgning med en Profil" [s.18](#)



- Hvis du ikke kan finde en projektor, bedes du se det følgende afsnit for at finde ud af årsagen.

☛ "Fejlsøgning" [s.42](#)

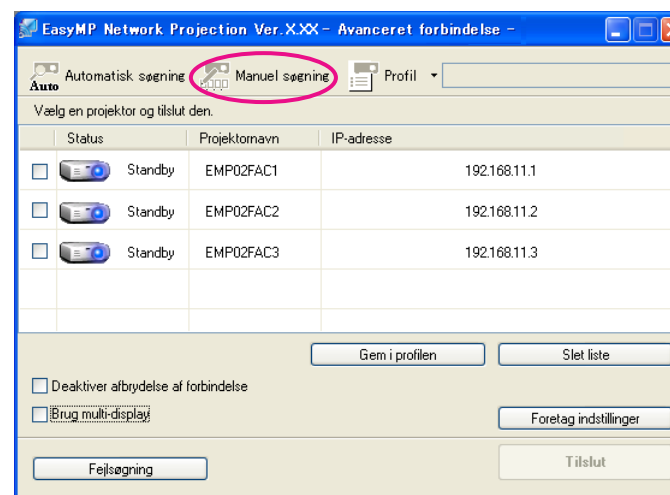
- Når du bruger Manuel søgning i Lynforbindelsestilstand, kan du angive SSID'et. Hvis der er mange projektorer, kan du indsnævre søgefeltet ved at bruge SSID.

Angiv enten en IP-adresse eller projektornavn og udfør en søgning (kun Avanceret forbindelsestilstand)

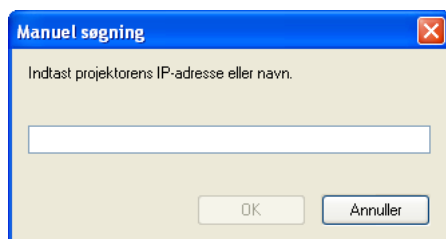
Medmindre andet angives, anvendes Windows-skærme i nedenstående forklaringer.

Lignende skærme vises på Mac OS X.

- 1 Klik på **Manuel søgning** på EasyMP Network Projections skærm til valg af projektor.



- 2 Indtast IP-adressen eller projektornavnet for den projektor, du vil tilslutte til, og klik på **OK**.



Søgeresultaterne vises på EasyMP Network Projections skærm til valg af projektor.

Hvis målprojektoren identificeres, vælges denne projektor, og der klikkes derefter på **Tilslut** for at oprette forbindelse.

Når du har gemt projektorinformation som en profil, er det ikke nødvendigt at angive de relevante detaljer, hver gang du udfører en søgning.

☛ "Oprettelse af en Profil" s.18

Udførelse af en søgning med en Profil

Du kan gemme en søgning efter en hyppigt anvendt projektor som en profil. En profil er en fil, der indeholder alle oplysninger vedrørende en givet projektor såsom projektornavn, IP-adresse og SSID. Du kan angive en profil for at søge efter en projektor i stedet for at angive relevante oplysninger, som f.eks. IP-adressen og projektornavnet. Målprojektoren kan findes hurtigt ved at oprette en gruppe profiler for hvert sted, hvor en projektor er stillet op, og styre dem med mapper.

I dette afsnit forklares det, hvordan en profil oprettes, redigeres og styres.

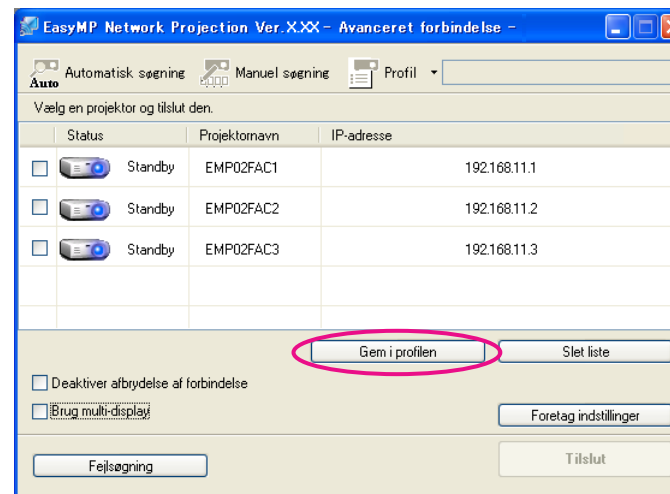
Oprettelse af en Profil

Profiler oprettes ved at gemme søgeresultater.

Se næste afsnit for at få oplysninger om, hvordan en tidligere gemt profil redigeres.

☛ "Styring af en Profil" s.20

- 1 Mens projektoren vises på EasyMP Network Projections skærm til valg af projektor, skal du klikke på **Gem i profilen**.



Skærmen Gem i profilen vises.

- 2 Indtast et Profilnavn, og klik derefter på **Tilføj**.

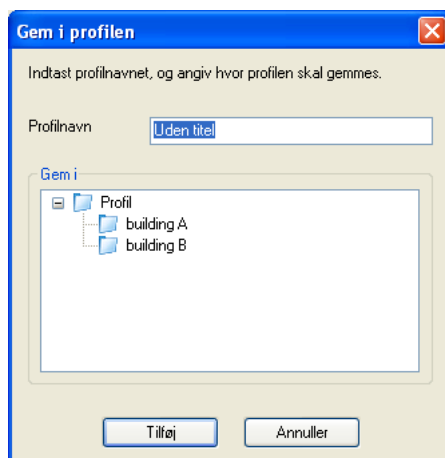


Projektoroplysningerne registreres i profilen.

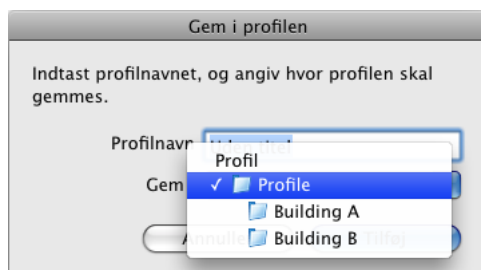
Vælg **Gem som** for at gemme en profil med et andet navn. Hvis du har oprettet en mappe for profiler, vises en af de følgende skærme.

Når du har indtastet Profilnavn og valgt **Gem i** destination, skal du klikke på **Tilføj**.

I Windows



I Mac OS X



Se næste afsnit for at få oplysninger om, hvordan du opretter en mappe for profiler.

☞ "Styring af en Profil" [s.20](#)

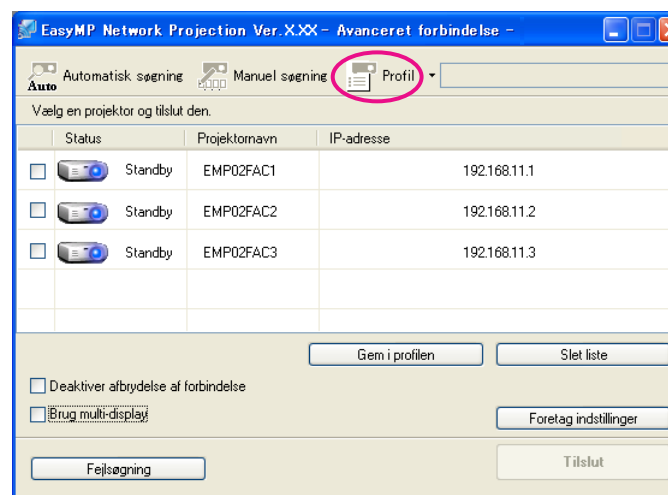
Søgning ved angivelse af en Profil

Du kan søge ved at angive den profil, du har oprettet.

1

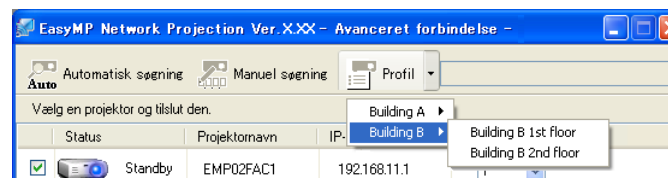
Klik på **Profil** på EasyMP Network Projections skærm til valg af projektor.

Du kan ikke vælge **Profil**, hvis der ikke er registreret profiler.



2

Vælg den projektor, du vil tilslutte til, i den menu, der vises.



Søgeresultaterne vises på EasyMP Network Projections skærm til valg af projektor.

Hvis målprojektoren identificeres, vælges denne projektor, og der klikkes derefter på **Tilslut** for at oprette forbindelse.

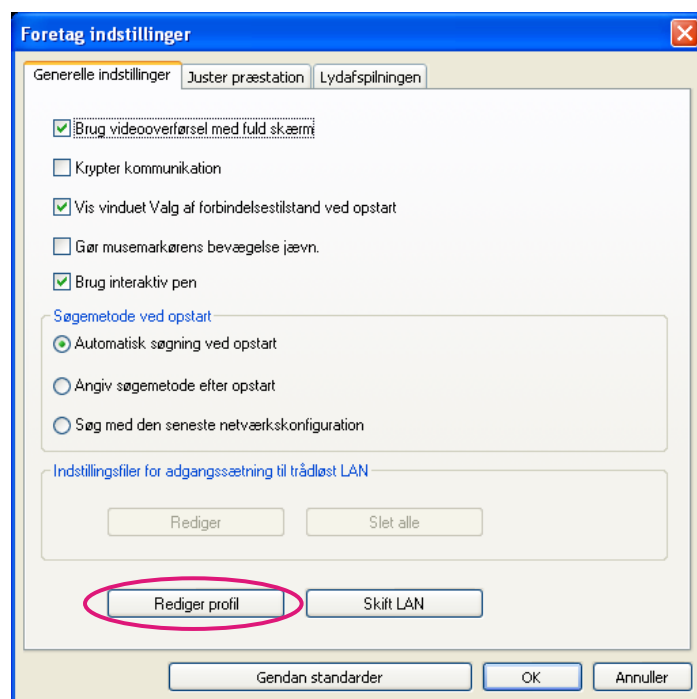
Styring af en Profil

Du kan ændre profilens navn og dens hierarkiske struktur.

- 1 Klik på **Foretag indstillinger** på EasyMP Network Projections hovedskærm.

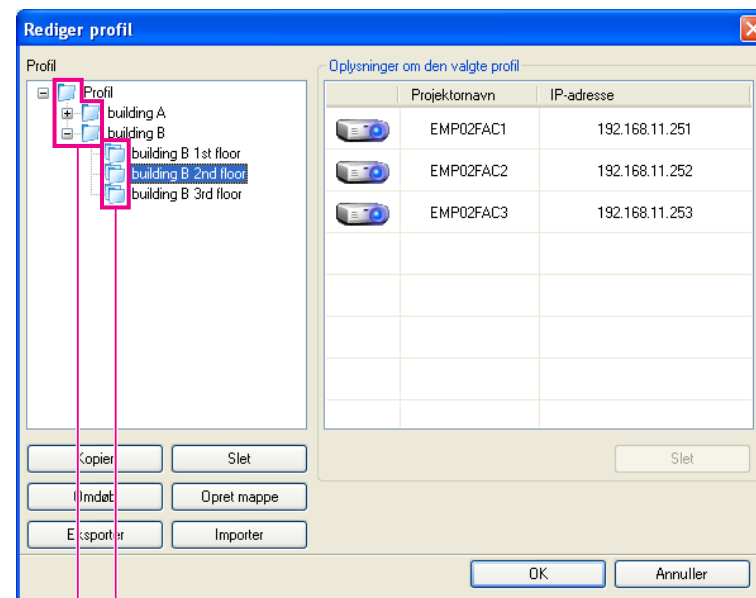
Skærmen Foretag indstillinger vises.

- 2 Klik på **Rediger profil**.



Skærmen Rediger profil vises.

- 3 Rediger indholdet, der er registreret i profilen.



- 1 : Angiver en profil.
- 2 : Angiver en mappe.

| Profil | |
|--------|--|
| Emne | Funktion |
| Profil | Du kan få vist den registrerede profil. Du kan styre den ved at oprette en mappe. |
| Kopier | Du kan kopiere profilen. Den kopierede profil gemmes i samme mappe som den originale med samme navn. |
| Slet | Du kan slette profilen og mappen. |

| Profil | |
|-------------|--|
| Emne | Funktion |
| Omdøb | Du kan få vist dialogboksen Omdøb for at omdøbe mappen eller profilen. Du kan indtaste op til 32 tegn i dialogboksen Omdøb. |
| Opret mappe | Du kan oprette en ny mappe. |
| Eksporter | Du kan eksportere profilen. Eksporterede profiler kan bruges som sikkerhedskopier. Du kan importere dem med en anden computer. |
| Importer | Du kan indlæse en eksporteret profil. |

| Oplysninger om den valgte profil | |
|----------------------------------|--|
| Emne | Funktion |
| Projektornavn | Projektorinformationen, der er registreret i profilen, vises. |
| SSID eller IP-adresse | |
| Slet | Du kan slette oplysningerne om den valgte projektor. Når alle projektoroplysningerne slettes, slettes profilen også. |

4Klik på **OK**.

Gemmer dine ændringer og lukker skærmen Rediger profil.




Forskellige projektionsmåder

I dette kapitel forklares funktioner, der kan være nyttige under et møde eller en præsentation, som f.eks. multiskærmvisning, der gør det muligt at sende billeder til flere projektorer fra en enkelt computer.

Når du bruger præsentationstilstanden, kan du kun projicere PowerPoint-diasshowet, der kører på din computer. Der projiceres en sort skærm, når diasshowet ikke afspilles. Du kan starte præsentationer jævnt uden at projicere unødvendige billeder.

Ud over PowerPoint er Keynote kompatibel med Præsentationstilstand for Mac OS X.

Klik på -knappen for at slå præsentationstilstanden til eller fra.

☞ "Brug af værktøjsbjælken" [s.14](#)

Du kan sende filmfiler til projektoren ved hjælp af Filmafsendelsestilstand. På denne måde kan film afspilles mere jævnt end ved at projicere dem gennem afspilning med andre applikationer på en computer.

Du kan også vælge flere filer og afspille dem gentagne gange fra først til sidst.

Visse projektorer understøtter dog muligvis ikke filmfiler.



- Du kan bruge Filmafsendelsestilstand til at sende en film til en enkelt projektor.
Det er ikke muligt at sende en film til flere projektorer på samme tid med Filmafsendelsestilstand.
- Billedet og lyden kan blive sprunget over eller standse, afhængigt af kommunikationsmetoden og de elektromagnetiske bølgeforskel.


Understøttede filer

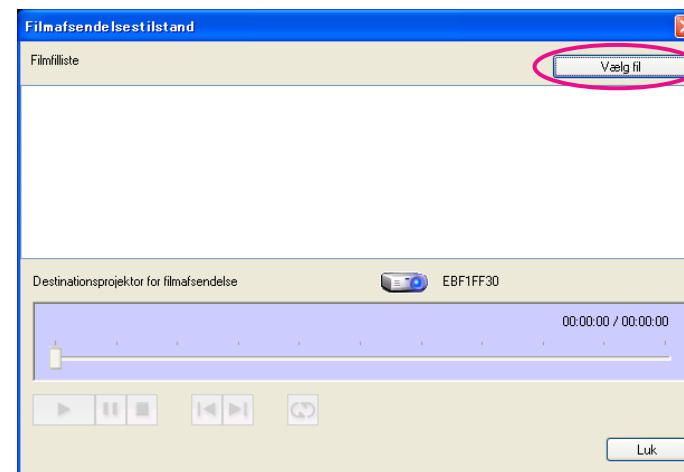
Den følgende tabel indikerer specifikationerne for filer, der understøttes af Filmafsendelsestilstand.

| Filtype (filtype navn) | Film-codec | Audio-codec | Optagekvalitet |
|------------------------|--------------------------------|--|--|
| .mpg .mpeg | MPEG-2 | MPEG-1 Layer 1/2 Du kan afspille MPEG-indhold uden lyd. Linear PCM og AC-3 understøttes ikke. | Maksimal billedhastighed: 30 fps Maksimal opløsning: 1280x720 |
| .mp4 | MPEG-4 ASP H.264/MPEG-4 AVC | MPEG-4 AAC-LC | |
| .wmv .asf | WMV9 | WMA | |

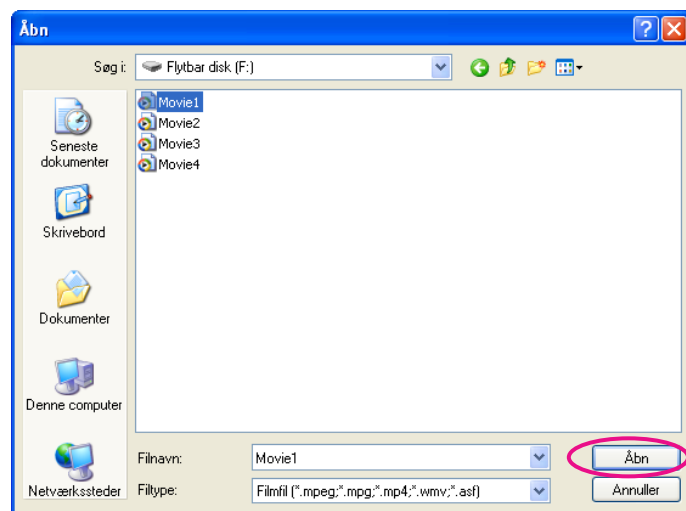
Du kan ikke projicere filer, der projiceres af digital rights management (DRM).

Afspilning af film

- 1 Klik på  -knappen på værktøjsbjælken. Skærmen til valg af projektor vises.
- 2 Vælg projektoren, og klik derefter på **OK**. Skærmen Filmafsendelsestilstand vises.
- 3 Klik på Vælg fil.



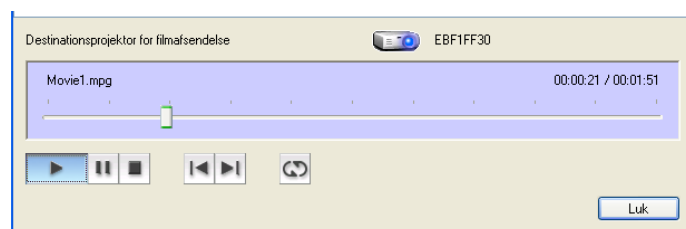
- 4 Vælg en filmfil, der skal afspilles, og klik derefter på **Åbn**.



Skærmen Filmafsendelsestilstand vises igen. Den valgte fil vises på Filmfilliste.

Hvis du klikker på **Vælg fil**, opdateres Filmfilliste med elementer, du vælger senere.

5 Afspil og stop filmfilen på skærmen Filmafsendelsestilstand.



Positionsindikator

Starter afspilningen af filen fra det punkt, hvortil den trækkes hen og slippes.



Afspil

Afspiller filen.



Pause

Afbryder afspilningen midlertidigt.



Stop

Standser afspilningen.



Tilbage

Afspiller den aktuelle fil fra begyndelsen.



Næste

Afspiller den næste fil fra begyndelsen.



Gentag

Afspiller gentagne gange fra den første fil på listen. Du kan ikke gentage én bestemt fil, når der er flere filer på listen.

6 Klik på **Luk** for at afslutte Filmafsendelsestilstand.

Tilstanden Multiskærmvisning giver dig mulighed for at projicere forskellige billeder fra flere projektorer, der er sluttet til en enkelt computer.

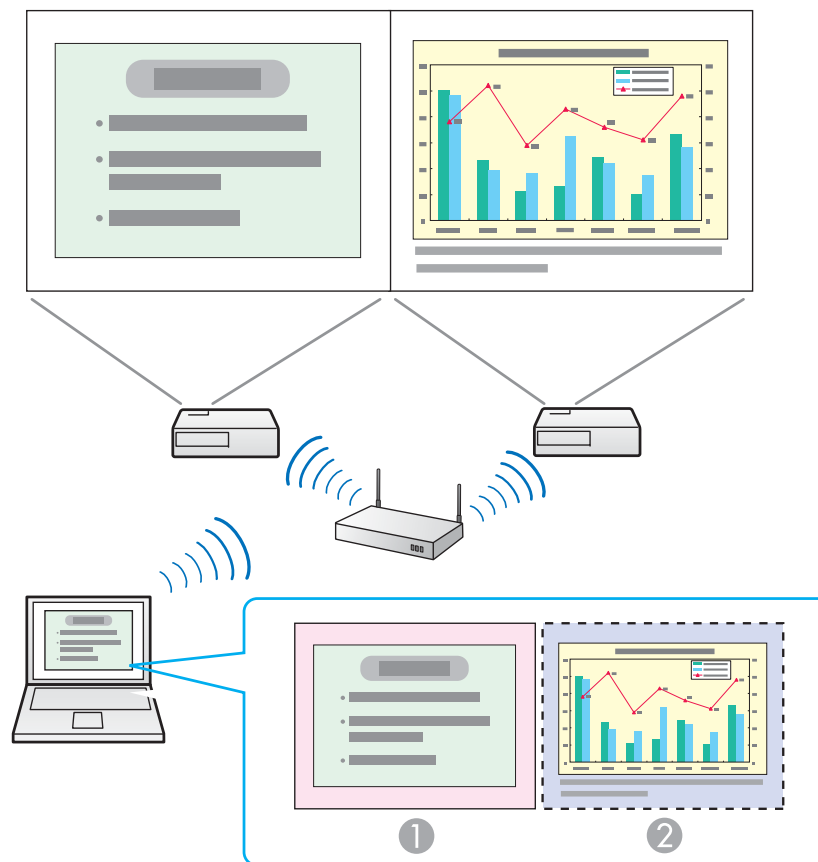
I Windows kan der indstilles flere virtuelt display™-drivere i computeren, og hvert billede kan projiceres af projektoren. Denne funktion kan ikke anvendes med Windows Vista, Windows 7 og Windows 8.

Ved Mac OS X skal der slutes en ekstra skærm til computeren for at aktivere denne funktion. Mens nedenstående forklaring refererer til virtuelt display, relaterer betjeningen for Mac OS X til de skærbilleder, der vises på den fysisk tilsluttede skærm.

Eksempel på justering af det virtuelle display

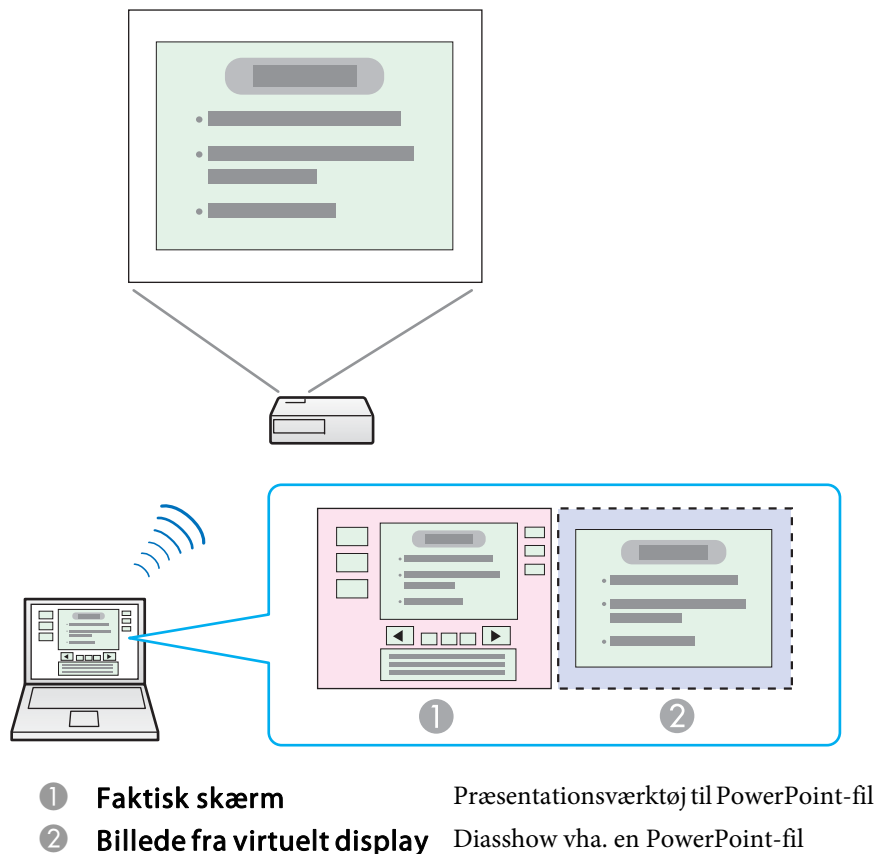
Ved at arrangere tildelingen til virtuelt display™ kan du kun projicere det billede, du vil vise, eller projicere forskellige billeder fra venstre til højre i en præsentation.

Arrangementseksempel 1



- | | |
|--------------------------------|----------------|
| ① Faktisk skærm | PowerPoint-fil |
| ② Billede fra virtuelt display | Excel-fil |

Arrangementseksempel 2



Fremgangsmåde før brug af funktionen Multiskærmvisning

- 1 Indstil det virtuelle display.
 ☛ "Indstilling af virtuelt display" [s.27](#)
 I et Windows-miljø skal driveren til virtuelt display aktiveres efter behov. Og for både Windows og Mac OS X skal arrangementet af det virtuelle display konfigureres.
- 2 Tildel det billede, der skal projiceres.
 ☛ "Tildeling af det billede, der skal projiceres" [s.32](#)
 Åbn den fil, der skal projiceres, og flyt derefter skærmen til det virtuelle display jævnfør det faktiske projektiønsarrangement.
- 3 Projicér de tildelte billeder.
 ☛ "Projektion af de tildelte billeder" [s.32](#)
 Tildel et virtuelt displaynummer til en projektor, og start derefter projektiønen.

Indstilling af virtuelt display

I dette afsnit forklares arrangementet af virtuelt display for eksempel 1.

☛ "Eksempel på justering af det virtuelle display" [s.26](#)

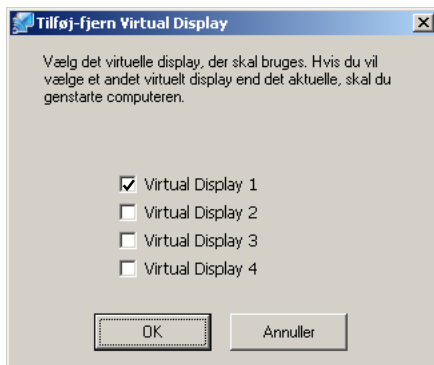
Aktiver driveren til virtuelt display (kun Windows)

Aktiver driveren til virtuelt display. Hvis du allerede har aktiveret det virtuelle display under installationen af EasyMP Network Projection, er denne betjening ikke nødvendig. Gå til det følgende afsnit.

☛ "Justering af virtuelt display" [s.28](#)

- 1 Klik på **Start**, vælg **Programmer** (eller **Alle programmer**), **EPSON Projector**, **EasyMP Network Projection**, og klik derefter på **Tilføj-fjern Virtual Display**.

Skærmen Tilføj-fjern Virtual Display vises.



- 2 Vælg det virtuelle display, der skal bruges.
Der kan tilføjes op til fire skærme. I dette eksempel skal der anvendes et enkelt virtuelt display. Ved indstilling af flere virtuelle display skal du vælge så mange, som det er nødvendigt. Du kan vælge et hvilket som helst display.
- 3 Klik på **OK**.
Når du klikker på **OK**, aktiveres driverne for det virtuelle display. Det er normalt, at displayet flimrer på nuværende tidspunkt. Vent på, at skærmen Tilføj-fjern Virtual Display lukkes.

Justering af virtuelt display

Efter start EasyMP Network Projection er indstillingen af de virtuelle display forskellig for Windows og Mac OS X. Begge fremgangsmåder forklares herunder.



Kontroller følgende punkter, før du starter EasyMP Network Projection, når du tilslutter via et trådløst LAN. Hvis følgende punkter ikke indstilles korrekt, kan multiskærmvisning ikke bruges.

- SSID for computeren og de enkelte projektorer skal være det samme. (I Lynforbindelsestilstand)
- Det trådløse LAN-system for computeren og de enkelte projektorer skal være det samme.

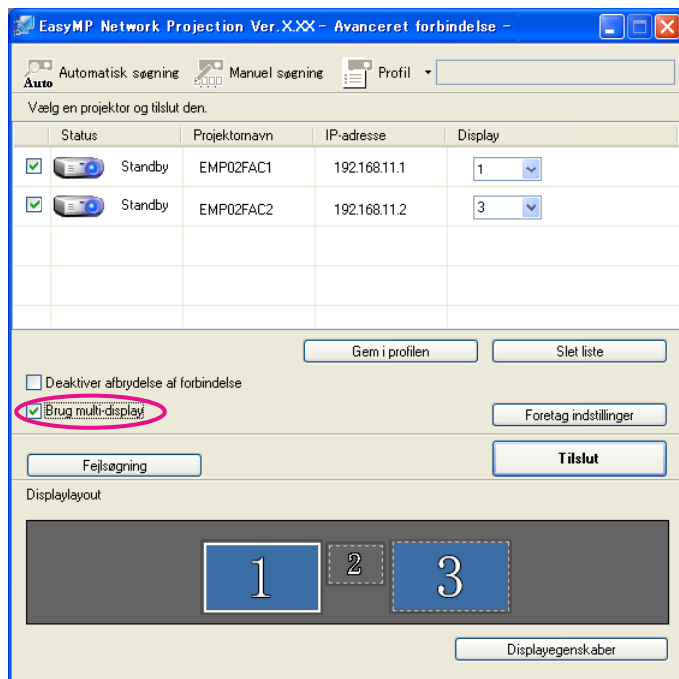
Du kan ændre SSID og trådløst LAN-system for projektoren i projektorens menu **Netværk**.

Se den følgende vejledning for detaljerede oplysninger.

 [Brugerhåndbog](#)

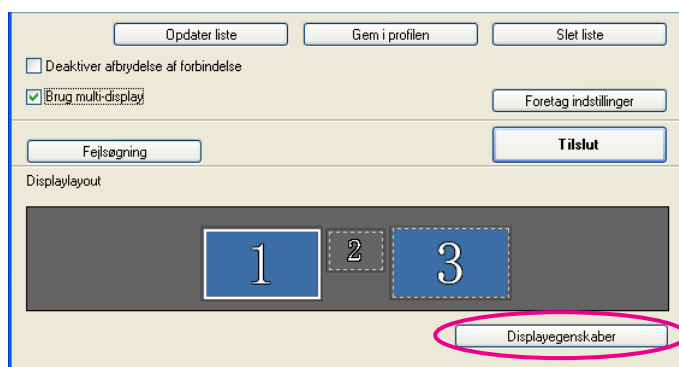
I Windows

- 1 Klik på **Start**, vælg **Programmer** (eller **Alle programmer**), **EPSON Projector**, **EasyMP Network Projection**, og klik derefter på **EasyMP Network Projection V2.XX** for at starte EasyMP Network Projection.
- 2 Vælg **Lynforbindelsestilstand** eller **Avanceret forbindelsestilstand**, og klik derefter på **OK**.
- 3 Marker afkrydsningsfeltet **Brug multi-display**.



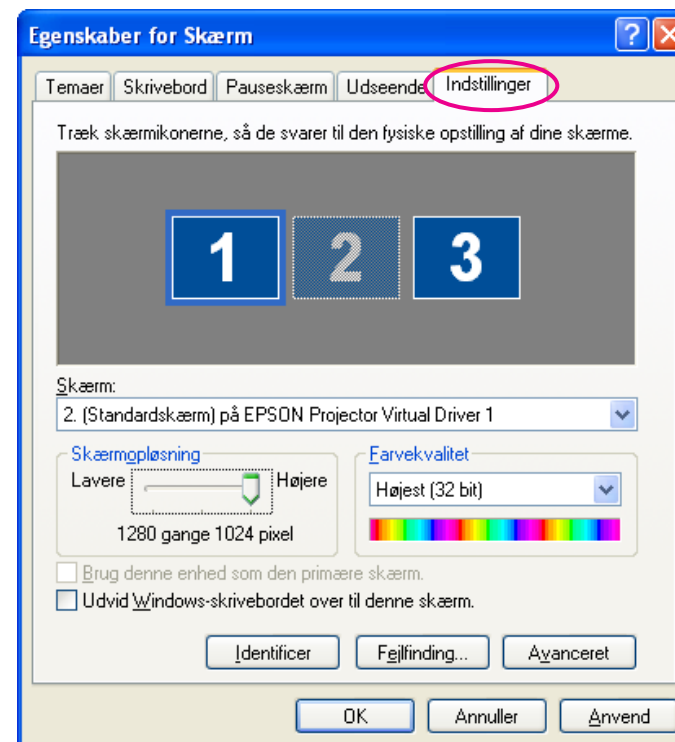
Displaylayout og Displayegenskaber tilføjes i bunden af skærmen.

4 Klik på **Displayegenskaber**.



Skærmen Displayegenskaber vises.

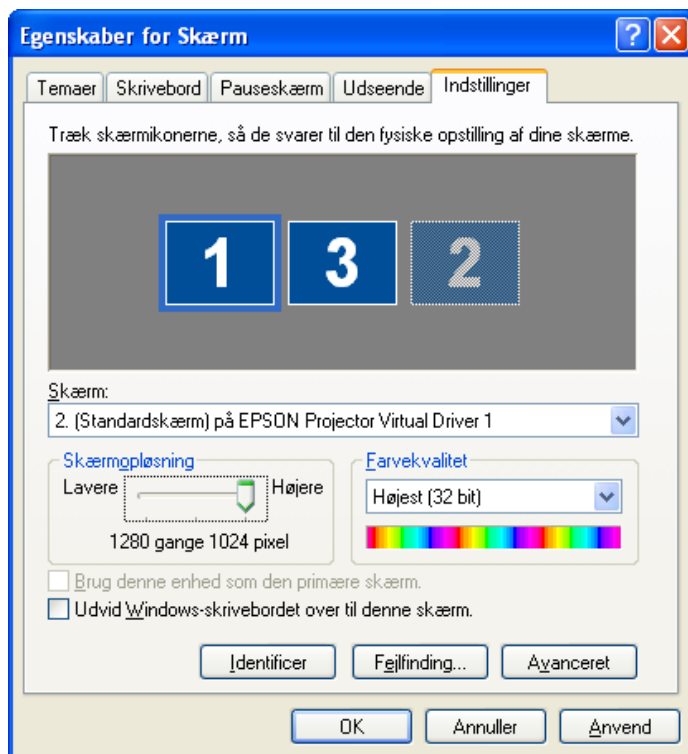
5 Klik på fanen **Indstillinger**.



6 Træk det viste skærmikon til det ønskede sted.

Her er den faktiske skærm (1) placeret til venstre, mens det virtuelle display (3) er placeret til højre.

Når pc'en har flere display-outputterminaler, er de numre, der tildeles de virtuelle terminaler, i rækkefølge i forhold til de fysiske terminaler.



- Når der tilsluttes en ekstern skærm som sekundær skærm, kan billedet for denne skærm ikke projiceres.
- Afhængig af hardwaren kan nummeret på den sekundære skærm være et andet end "2". Når du placerer skærmikonerne, skal du klikke på ikonet for at kontrollere, at displayskærmtypen ikke er den sekundære skærm.
- Se herunder vedrørende Skærmopløsning.
☞ "Understøttede opløsninger" s.40

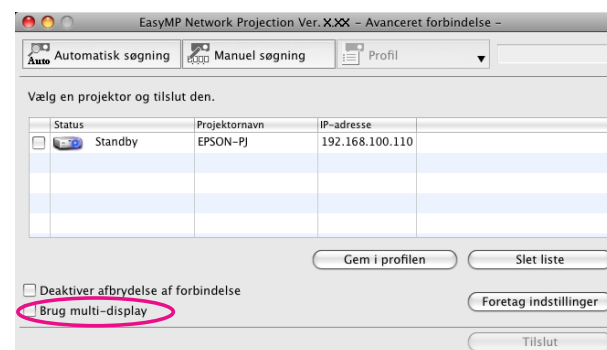
Når skærmikonet er arrangeret, tilsluttes et virtuelt display som vist på billedet herunder.



- 7 Klik på **OK** for at lukke skærmen Displayegenskaber. Tildel derefter projektionsbilleder.
☞ "Tildeling af det billede, der skal projiceres" s.32

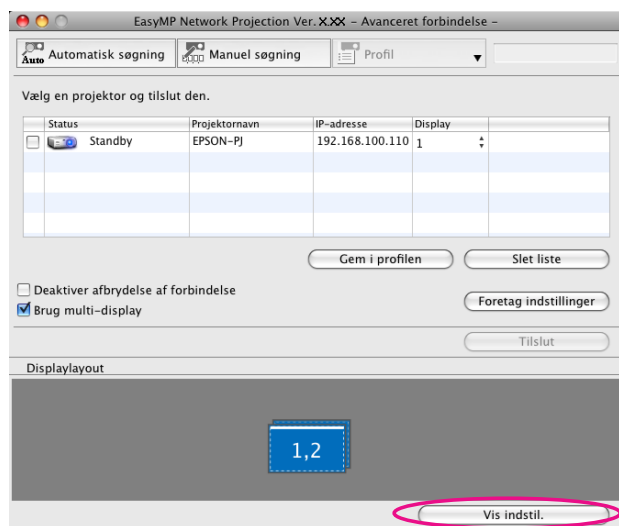
I Mac OS X

- 1 Dobbeltklik på **EasyMP Network Projection** i mappen **Programmer** for at starte EasyMP Network Projection.
- 2 Vælg **Lynforbindelsestilstand** eller **Avanceret forbindelsestilstand**, og klik derefter på **OK**.
- 3 Marker afkrydsningsfeltet **Brug multi-display**.



Displaylayout og Vis indstil. tilføjes i bunden af skærmen.

- 4 Klik på **Vis indstil**.



Skærmen for displayindstillinger vises.

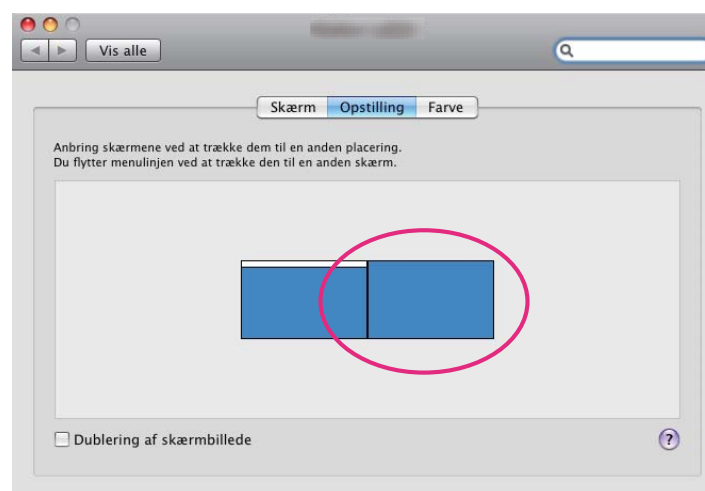
5 Klik på **Opstilling**.



6 Fjern markeringen i afkrydsningsfeltet **Dublering af skærbillede**.



7 Træk det viste skærmikon til det ønskede sted.



8 Luk skærmen for displayindstilling.
Tildel derefter projektionsbilleder.

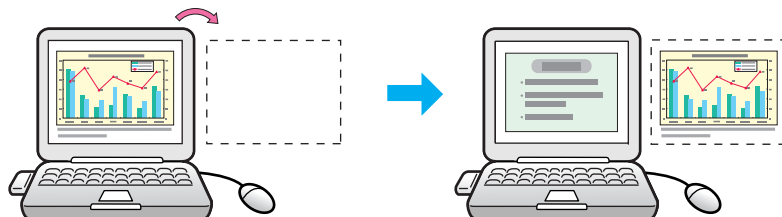
☛ "Tildeling af det billede, der skal projiceres" s.32

Tildeling af det billede, der skal projiceres

I dette afsnit forklares arrangementet af virtuelt display for eksempel 1.

☛ "Eksempel på justering af det virtuelle display" [s.26](#)

- 1** Åbn den fil, der skal projiceres.
Åbn PowerPoint- og Excel-filerne.
- 2** Træk vinduet til den ønskede virtuelle display»-skærm, og tildel den der, hvor billedet skal projiceres.
Træk Excel-vinduet til højre, til det ikke længere kan ses. PowerPoint-vinduet vises på den faktiske skærm, mens Excel-vinduet vises på det virtuelle display til højre.

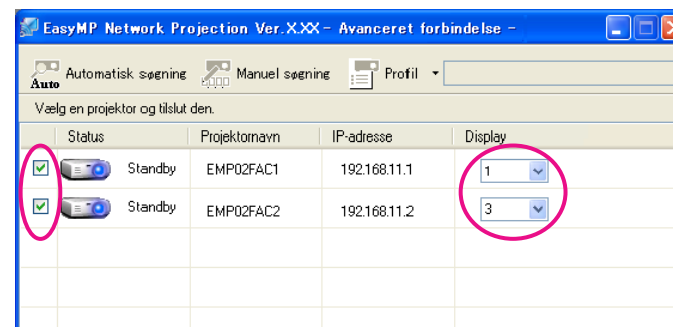


Projektion af de tildelte billeder

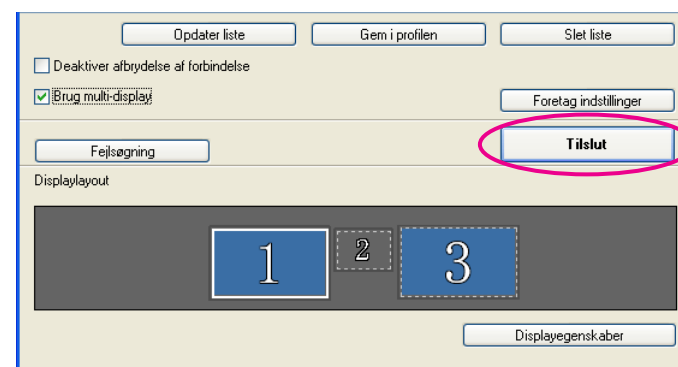
I dette afsnit forklares arrangementet af virtuelt display for eksempel 1.

☛ "Eksempel på justering af det virtuelle display" [s.26](#)

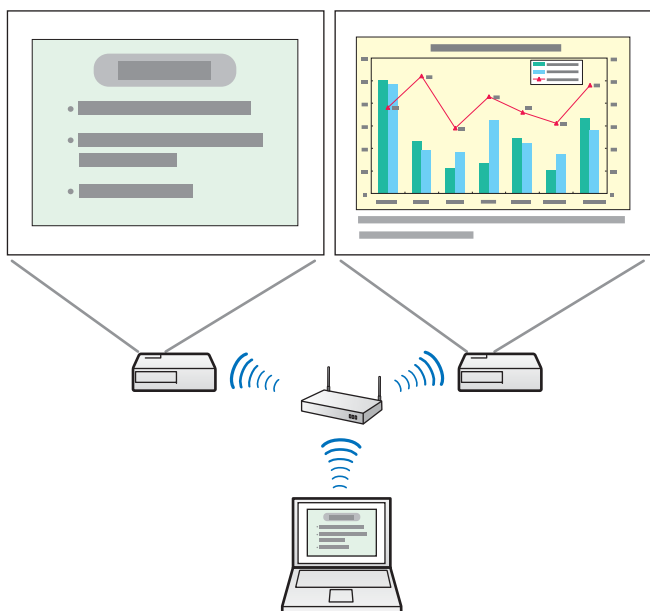
- 1** Vælg nummeret på det virtuelle display», der skal tildeles, på **Display**, og indstil, hvilket billede der skal projiceres fra hvilken projektor.



- 2** Klik på **Tilslut**.



Det billede, der er tildelt den enkelte projektor, projiceres.



I et Windows-miljø kan du ikke se det billede, der sendes til et virtuelt display på computeren. Du skal justere billedet på det virtuelle display, mens du viser det projicerede billede. Flyt musemarkøren i retning af det virtuelle display, så den vises der, for at bruge musen i det virtuelle display.

- 3 Klik på **Afbryd** på værktøjsbjælken for at afslutte projicering til multiskærmvisning.



Hvis driveren til virtuelt display i et Windows-miljø er aktiveret, så musemarkøren kan flyttes uden for skærmens grænser, kan det forekomme, at du mister følingen med markøren. Hvis du ikke anvender et virtuelt display, skal du rydde markeringen på skærmen Tilføj-fjern Virtual Display, således at musemarkøren vender tilbage til skærmvisningsområdet. Hvis du derefter vil bruge multiskærmvisning igen, skal du atter markere det ønskede display i Tilføj-fjern Virtual Display.

Se herunder vedrørende fjernelse af en markering.

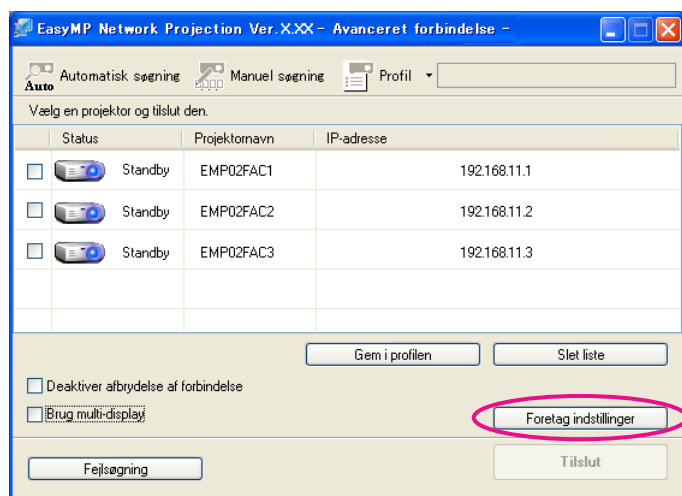
☞ "Aktiver driveren til virtuelt display (kun Windows)" [s.27](#)



Bilag

Du kan foretage indstillinger såsom bearbejdningsmetode, når EasyMP Network Projection starter.
Gå ind i Foretag indstillinger fra EasyMP Network Projections hovedskærm.


- 1 Klik på **Foretag indstillinger** på EasyMP Network Projections hovedskærm.



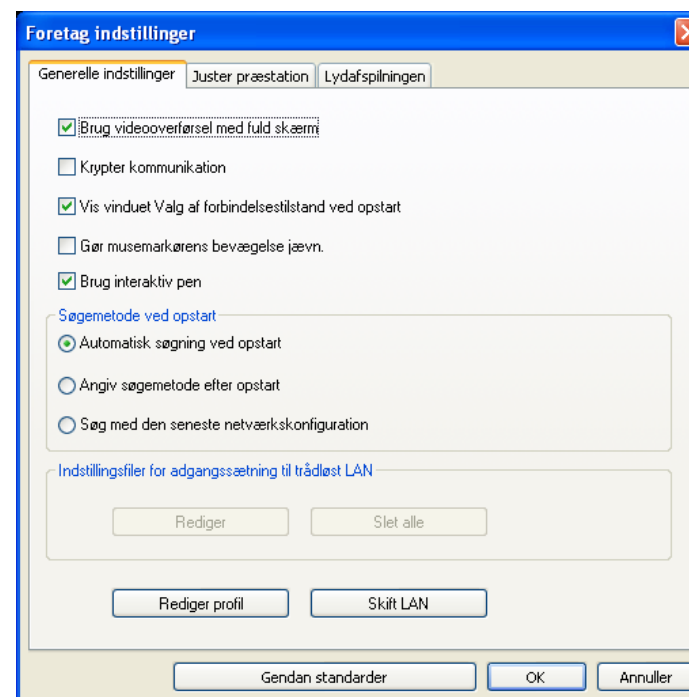
Skærmen Foretag indstillinger vises.

- 2 Indstil alle emnerne.
Kontroller detaljerne for de indstillede emner i de følgende afsnit.
Klik på **OK** for at lukke skærmen Foretag indstillinger, når du har foretaget alle nødvendige indstillinger.




Du kan også åbne Foretag indstillinger ved at klikke på  på værktøjsbjælken. Når du åbner Foretag indstillinger fra værktøjsbjælken, vises fanen Generelle indstillinger ikke.

Fanen Generelle indstillinger



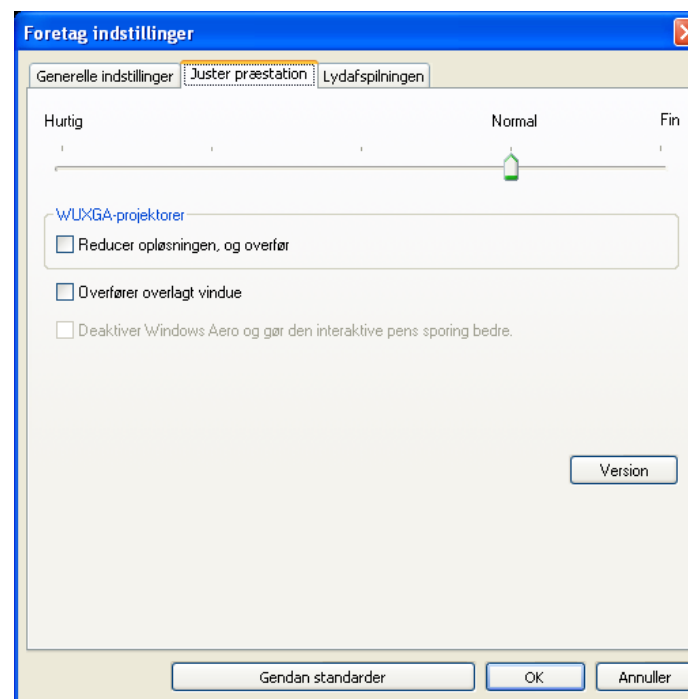
| | |
|---|---|
| Brug videooverførsel med fuld skærm | Kun Windows XP Afspiller en filmfil i fuld skærm. Hvis projektoren ikke understøtter filmafsendelse, kan denne funktion ikke indstilles. |
| Krypter kommunikation | Vælg at kryptere og sende data. Selv om data skulle blive opsnappet, kan de ikke dekrypteres. Marker altid dette afkrydsningsfelt, når du bruger Lynforbindelsestilstand. |
| Vis vinduet Valg af forbindelsestilstand ved opstart | Indstil hvorvidt skærmen Lynforbindelsestilstand/ Avanceret forbindelsestilstand skal vises, når EasyMP Network Projection starter. Fjern markeringen i dette afkrydsningsfelt, når du har besluttet dig for en almindelig opstartsmetode. |

| | |
|--|---|
| Gør musemarkørens bevægelse jævn | Kun i Windows XP/Windows Vista/Windows 7 Vælg for at forhindre musemarkøren i at flimre, når der er valgt Overfører overlagt vindue i Juster præstation . Når der er valgt Windows Aero som temaet i Windows Vista/7, slås Windows Aero fra ved at vælge denne indstilling. |
| Brug interaktiv pen | Vælg denne for, at bruge den interaktive funktion over et netværk. Du behøver ikke, at tilslutte en computer til projektoren med et USB-kabel. (kun på understøttede modeller) Det er kun muligt, at bruge en Easy Interactive Pen ad gangen. |
| Søgemetode ved opstart | Vælg den projektorsøgemetode, der skal udføres, når EasyMP Network Projection startes. Automatisk søgning ved opstart Angiv søgemetode efter opstart Søg med den seneste netværkskonfiguration |
| Indstillingsfiler for adgangssætning til trådløst LAN | Ikke mulig i Windows XP. I Lynforbindelsestilstand lagres SSID'er og adgangskoder på computeren, når der oprettes forbindelse til en projektor med aktiverede sikkerhedsindstillinger. Du kan redigere og slette den lagrede information. Rediger: Viser skærmen for styring af det trådløse netværk til computeren. Slet alle: Sletter alle SSID'erne og adgangskoderne, der er lagret på computeren. |
| Rediger profil | Dialogboksen Rediger profil vises.  "Styring af en Profil" s.20 |
| Skift LAN | Kun Windows Denne bruges, når det er nødvendigt at skifte den netværksadapter, der skal bruges til en søgning, når en computer har flere adaptere. Som standard bruges alle netværksadaptere til udførelse af en søgning. |

Gendan standarder

Du kan genindstille alle justeringsværdier for **Foretag indstillinger** til deres standardindstillinger. Du kan dog bevare indstillinger for **Rediger profil** og **Skift LAN** i **Generelle indstillinger**.

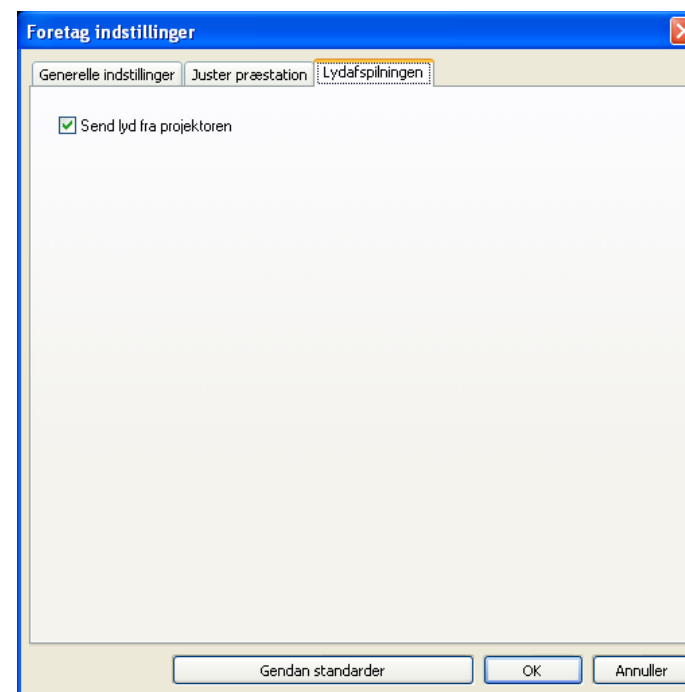
Fanen Juster præstation

**Skyder til justering af præstation**

Præstationen kan indstilles til **Hurtig**, **Normal** og **Fin**.
Indstil til **Hurtig**, når filmprojektioner afbrydes.

| | |
|---|--|
| Reducer opløsningen, og overfør | Kun tilgængelig for projektorer med en opløsning på WUXGA (1920x1200). Vælg for at reducere størrelsen af de data, der skal overføres til projektoren, ved at mindske opløsningen. Brug denne indstilling på et langsomt netværk, eller når det tager for lang tid at vise billedet, eller visningen afbrydes. |
| Overfører overlagt vindue | Kun Windows XP. Det overlagte vindue er i brug, når indhold såsom meddelelser, der vises på computeren, ikke projiceres af projektoren. Marker dette afkrydsningsfelt for at beskytte indholdet såsom meddelelser, der bruger det overlagte vindue. Hvis musemarkøren flimrer på skærmen, skal du vælge Gør musemarkørens bevægelse jævn i Generelle indstillinger . |
| Deaktiver Windows Aero og gør den interaktive pens sporing bedre | Kun tilgængelig, når der vælges Windows Aero som tema i Windows Vista og Windows 7. Vælg for at forbedre sporingsforsinkelsen for den interaktive pen. Windows Aero er deaktiveret og betjeningen af den interaktive pen bliver mere jævn. |
| Gendan standarder | Du kan genindstille alle justeringsværdier for Foretag indstillinger til deres standardindstillinger. Du kan dog bevare indstillinger for Rediger profil og Skift LAN i Generelle indstillinger . |

Fanen Lydafspilningen



| | |
|---------------------------------|---|
| Send lyd fra projektoren | Vælg at udsende computerlyden fra projektoren. Fjern markeringen for at afspille lyd fra computeren. Når der afspilles film med lyd i Filmafsendelsestilstand, afspilles lyden altid fra projektoren uanset denne indstilling. |
| Gendan standarder | Du kan genindstille alle justeringsværdier for Foretag indstillinger til deres standardindstillinger. Du kan dog bevare indstillinger for Rediger profil og Skift LAN i Generelle indstillinger . |



Lyd kan kun overføres til én projektor. Lyd kan ikke overføres, hvis flere projektorer er tilsluttet.

Husk at kontrollere følgende punkter, før du starter afinstallationen.

- I Windows skal du have administratorrettigheder for at afinstallere EasyMP Network Projection.
- Luk alle igangværende programmer, inden du starter afinstallationen.

I Windows XP

- 1** Klik på **Start**, og klik derefter på **Kontrolpanel**.
- 2** Dobbeltklik på **Tilføj eller fjern programmer**.
- 3** Vælg EasyMP Network Projection, og klik derefter på **Rediger/fjern**.

I Windows Vista/Windows 7

- 1** Klik på **Start**, og klik derefter på **Kontrolpanel**.
- 2** Klik på **Fjern et program** i kategorien **Programmer**.
- 3** Vælg EasyMP Network Projection, og klik derefter på **Fjern/rediger**.

Til Windows 8

- 1** Vælg **Søg** på Amuletter og højreklik så (tryk og hold) **EasyMP Network Projection Ver.2.XX**.
- 2** Vælg **Afinstaller** fra app-linje.
- 3** Vælg **EasyMP Network Projection**, og vælg så **Afinstaller**.


I Mac OS X





- 1** Åbn mappen **Programmer**.

- 2** Åbn mappen **EasyMP Network Projection - Værktøjer**, og dobbeltklik derefter på **EasyMP Network Projection Uninstaller.app** for at afinstallere softwaren.

Ved projektion af computerbilleder, mens der køres EasyMP Network Projection, gælder følgende begrænsninger. Kontroller disse punkter.

Understøttede opløsninger

Nedenstående computerskærmopløsninger kan projiceres. Du kan ikke tilslutte til en computer, hvis opløsning er større end WUXGA .

- VGA  (640x480)
- SVGA  (800x600)*
- XGA  (1024x768)*
- SXGA  (1280x960)
- SXGA (1280x1024)*
- SXGA+ (1400x1050)*
- WXGA (1280x768)*
- WXGA (1280x800)*
- WXGA+ (1440x900)*
- UXGA (1600x1200)
- WUXGA (1920x1200)

* Understøttede opløsninger, når funktionen multiskærmsvisning er aktiveret.

Når du bruger en computerskærm med et unikt formatforhold, øges eller mindskes opløsningen, afhængigt af skærmen, for ikke at forringe billedkvaliteten.

Afhængigt af opløsningen kan lodrette eller vandrette margener muligvis projiceres med sort farve.

Displayfarve

Antallet af farver for computerskærme, som kan projiceres.

| Windows | Mac OS X |
|--------------|----------------------------|
| 16-bit farve | Ca. 32.000 farver (16-bit) |

| Windows | Mac OS X |
|--------------|-------------------------------|
| 32-bit farve | Ca. 16,7 mio. farver (32-bit) |

Anvendelsesgarantien for multiskærmsvisning er 16-bit og 32-bit farve.

Andre begrænsninger

- Hvis transmissionshastigheden for det trådløse LAN er lav, kan netforbindelsen blive afbrudt uventet.
- Programmer, der bruger en del af DirectX-funktionerne, vises muligvis ikke korrekt. (Kun Windows)
- Kan ikke projicere MS-DOS-prompts i fuld skærm. (Kun Windows)
- Der er tidspunkter, hvor billedet på computerskærmen og de billeder, projektoren projicerer, ikke stemmer helt overens.
- Film afspilles ikke så jævnt, som de gør på en computer.

Ved brug af Windows Vista/Windows 7/Windows 8

Bemærk følgende punkter, når EasyMP Network Projection bruges på en computer med Windows Vista/Windows 7/Windows 8.

Begrænsninger under projektering fra Windows Billedgalleri eller Windows Live Billedgalleri

Bemærk følgende to begrænsninger ved start af Windows Billedgalleri eller Windows Live Billedgalleri, når EasyMP Network Projection kører.

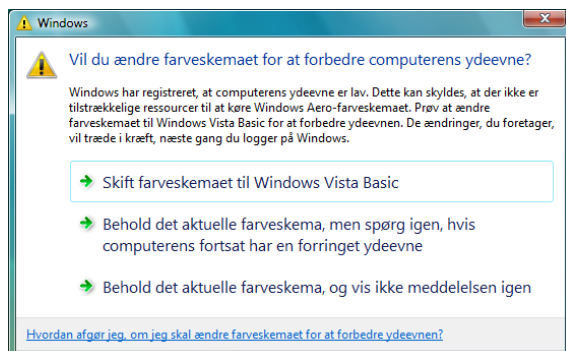
- Diasshow afspilles i enkel tilstand ved projektion fra Windows Billedgalleri eller Windows Live Billedgalleri.
Da værktøjsbjælken ikke vises, kan du ikke ændre temaet under afspilning af et diasshow, uanset Windows Experience Index-scoren.
Når enkel tilstand er startet, kan du ikke skifte tilstand, mens Windows Billedgalleri eller Windows Live Billedgalleri kører, selvom du lukker EasyMP Network Projection. Genstart Windows Billedgalleri eller Windows Live Billedgalleri.
- Du kan ikke afspille film.

Begrænsninger i Windows Aero(kun Windows Vista/Windows 7)

Bemærk følgende to begrænsninger, når vinduesdesignet for din computer er Windows Aero.

- Det overlagte vindue projiceres uanset Overfører overlagt vindue i Foretag indstillinger i EasyMP Network Projection.
Når Overfører overlagt vindue for EasyMP Network Projection-værktøjsbjælken for eksempel er deaktiveret, projiceres den ikke, selvom den vises på computerskærmen, men værktøjsbjælken projiceres.
- Nogle få minutter efter tilslutning af en computer til projektoren via et netværk med EasyMP Network Projection vises følgende meddelelse muligvis.

Det anbefales, at du vælger **Behold det aktuelle farveskema, og vis ikke meddelelsen igen**. Dette valg forbliver aktiveret, til computeren genstartes.








Begrænsninger ved projektion fra Windows Media Center

Du kan ikke projicere billeder i fuld skærmvisning ved hjælp af Windows Media Center. Skift til vinduesskærmvisningen for at projicere billederne.

Kan ikke oprette forbindelse til den projektor, du ønsker at bruge.


Kan ikke tilslutte projektoren og computeren via trådløst LAN.

| Kontroller | Udbedring |
|---|--|
| Er den trådløse LAN-enhed tilsluttet? | Kontroller, at den trådløse LAN-enhed er tilsluttet korrekt. |
| Er SSID det samme som for adgangspunktet? (I Lynforbindelsestilstand) | Indstil en SSID, der er forskellig fra adgangspunktets SSID. Du kan foretage SSID-indstillingen i projektorens menu Netværk . Se den følgende vejledning for detaljerede oplysninger.  Brugerhåndbog |
| Er DHCP-funktionen for det kabelforbundne LAN slået Til? (I Lynforbindelsestilstand) | Indstil DHCP -indstillingen til Fra under Kabelf. LAN i menuen Konfiguration. Se den følgende vejledning for detaljerede oplysninger.  Brugerhåndbog |
| Virker computerens trådløse LAN? | Kontroller, at den trådløse LAN-adapter eller det trådløse LAN-kort er installeret på computeren. |
| Er indstillingen trådløst LAN aktiveret, når computeren er i strømsparetilstand? | Aktiver det trådløse LAN. |
| Er der forhindringer mellem adgangspunktet og computeren eller projektoren? | Ind imellem forhindrer indendørsmiljøet projektoren i at blive fundet under en søgning. Kontroller, om der er forhindringer mellem adgangspunktet og computeren eller projektoren, og flyt dem for at forbedre kommunikationen. |
| Er radiostyrken for computerens trådløse LAN indstillet for lavt? | Indstil radiostyrken til maksimum. |
| Overholder det trådløse LAN-system de understøttede specifikationer? | Kontrollér det trådløse LAN-system. Se den følgende vejledning for detaljerede oplysninger om projektorens trådløse LAN-system.  Brugerhåndbog |
| Er Trådløst LAN-strøm indstillet til Fra i projektorens konfigurationsmenu? | Indstil Trådløst LAN-strøm til Til i menuen Trådløst LAN fra menuen Konfiguration. Se den følgende vejledning for detaljerede oplysninger om projektorens trådløse LAN-indstillinger.  Brugerhåndbog |
| Er AirPort-indstillingen for Mac OS X korrekt? | Kontroller, om AirPort er slået til. Eller kontroller, om det korrekte adgangspunkt er valgt. |
| Er den samme WEP-nøgle indstillet? | Når du vælger WEP i Sikkerhed , skal du indstille adgangspunktet, computeren og projektoren til samme WEP-nøgle. Se den følgende vejledning for detaljerede oplysninger om WEP-nøglen.  Brugerhåndbog |

Kan ikke tilslutte projektoren og computeren via kabelforbundet LAN.

| Kontroller | Udbedring |
|--|--|
| Er computerens LAN-kort og den indbyggede LAN-funktion tilgængelige? | Kontrollér, at LAN er tilgængeligt fra enhedshåndtering under Kontrolpanel - System - Hardware . |
| Er netværkskablet tilsluttet korrekt? | Kontroller, at netværkskablet er korrekt tilsluttet. Sæt det i igen, hvis det ikke er sat i, eller hvis det ikke er sat korrekt i. |

Kan ikke tilslutte projektoren og computeren via netværket.

| Kontrol | Udbedring |
|---|---|
| Vises skærmen for netværkskonfiguration på projektoren? | Luk netværksindstillingerne på projektoren, og vend tilbage til LAN-standbyskærmen. Hvis skærmen for netværkskonfiguration vises på projektoren, kan du ikke oprette forbindelse vha. EasyMP Network Projection. |
| Blev den anvendte netværksadapter valgt korrekt i EasyMP Network Projection? | Hvis computeren har flere LAN-miljøer, kan den ikke tilslutte, medmindre netværksadapteren er valgt korrekt. Når du bruger en computer, der kører Windows, skal du starte EasyMP Network Projection og vælge den netværksadapter, du bruger, i Foretag indstillinger - Skift LAN . ☛ "Fanen Generelle indstillinger" s.35 |
| Er firewall'en deaktiveret, eller er firewall'en registreret som en undtagelse? | Hvis du ikke vil deaktivere firewall'en eller registrere den som en undtagelse, skal du foretage de nødvendige indstillinger for at åbne portene. De porte, der anvendes af EasyMP Network Projection, er "3620", "3621" og "3629". |
| Er SSID-indstillingerne forskellige? (I Avanceret forbindelsestilstand) | Indstil computeren, adgangspunktet og projektoren til samme SSID. Du kan foretage SSID-indstillingen i projektorens menu Netværk . Se den følgende vejledning for detaljerede oplysninger. ☛ Brugerhåndbog |
| Er tilslutningsafvisningsfunktionerne såsom <u>MAC-adresse</u>  -begrænsninger og portbegrænsninger indstillet korrekt ved adgangspunktet? (I Avanceret forbindelsestilstand) | Indstil forbindelsestilladelsen ved adgangspunktet til at give projektorer tilladelse til tilslutning. |
| Er IP-adressen, undernetmasken, gatewayadressen for adgangspunktet og projektoren indstillet korrekt? (I Avanceret forbindelsestilstand) | Juster hver indstilling, hvis du ikke bruger en DHCP. Du kan foretage DHCP-indstillingen i projektorens menu Netværk . Se den følgende vejledning for detaljerede oplysninger. ☛ Brugerhåndbog |

| Kontrol | Udbedring |
|--|--|
| Er adgangspunktets og projektorens undernet forskellige? (I Avanceret forbindelsestilstand) | Vælg Manuel søgning i EasyMP Network Projection, angiv IP-adressen, og tilslut. ☞ "Angiv enten en IP-adresse eller projektornavn og udfør en søgning (kun Avanceret forbindelsestilstand)" s.17 |
| Har du aktiveret DHCP? (I Avanceret forbindelsestilstand) | Når DHCP er indstillet til Til i Avanceret forbindelsestilstand, kan det tage tid at gå til LAN-standbystatus, hvis der ikke findes en tilgængelig DHCP-server. |

Når der tilsluttes vha. EasyMP Network Projection, forbliver det projicerede billede, som det er, og der kan ikke tilsluttes fra en anden computer.


| Kontroller | Udbedring |
|---|--|
| Forlod mødeværten lokalet uden at afbryde netværksforbindelsen? | Med EasyMP Network Projection kan den aktuelt tilsluttede computer deaktiveres, når en anden computer forsøger at oprette forbindelse til projektoren. Derfor kan du deaktivere den aktuelt tilsluttede computer og derefter slutte din computer til projektoren, hvis der ikke er indstillet et Projektornøgleord for projektoren, eller hvis du kender dette Projektornøgleord. Når der er indstillet et Projektornøgleord for projektoren, og du ikke kender dette Projektornøgleord, kan du genstarte projektoren og tilslutte igen. |

Kan ikke vælge eller ændre forbindelsestilstanden.

| Kontroller | Udbedring |
|---|---|
| Er EasyMP Network Projection indstillet til at starte med den samme forbindelsestilstand? | Vælg Vis vinduet Valg af forbindelsestilstand ved opstart på fanen Generelle indstillinger i Foretag indstillinger . Skærmen til valg af projektor vises efter genstart EasyMP Network Projection. |

Skærmen projiceres ikke.


Diasshowet kan ikke vises i det ønskede display, når du bruger multiskærmvisning.

| Kontroller | Udbedring |
|--|---|
| Bruger du PowerPoint 2002 eller en tidligere version? (I Windows) | Brug PowerPoint 2003 eller nyere for at indstille og bruge to eller flere <u>virtuelle display</u>  , eller begræns antallet af virtuelle display før visning af diasshowet. |



Programmer vises ikke længere fra computerens skærm, når du bruger multiskærmvisning.

| Kontroller | Udbedring |
|---|--|
| Kører der et andet program på det <u>virtuelle display</u>  ? (I Windows) | Når Virtual Display er installeret, kører et andet program somme tider i det virtuelle display. I så fald skal du slå Virtual Display fra under Skærmegenskaber. |

Musemarkøren vises ikke på computerskærmen.

| Kontroller | Udbedring |
|--|--|
| Er Virtual Display installeret? (I Windows) | Musemarkøren er flyttet til det <u>virtuelle display</u>  . Musemarkøren vender tilbage til skærmvisningsområdet, når afkrydsningsfeltet for virtuelt display afmarkeres på skærmen Tilføj-fjern Virtual Display. |

Musemarkøren blinker.

| Kontroller | Udbedring |
|--|---|
| Er der valgt Gør musemarkørens bevægelse jævn ? | Udfør en af følgende for at forhindre musemarkøren i at flimre på skærmen. <ul style="list-style-type: none"> • Vælg Gør musemarkørens bevægelse jævn.  "Fanen Generelle indstillinger" s.35 • Ryd afkrydsningsfeltet Overfører overlagt vindue.  "Fanen Juster præstation" s.36 |
| Er Overfører overlagt vindue valgt? | |

Billedet vises ikke eller er længe om at blive vist ved tilslutning med EasyMP Network Projection.

| Kontroller | Udbedring |
|---|--|
| Prøvede du af afspille film med Media Player eller at bruge eksempelvisningen af skærmskåneren? | Afhængigt af computeren vises filmafspilningsskærmen i Media Player muligvis ikke, og eksempelvisningen af skærmskåneren vises muligvis ikke normalt. |
| Er WEP-kryptering aktiveret, eller er der tilsluttet flere projektorer? | Displayhastigheden øges, når WEP-kryptering er aktiveret, eller flere projektorer er tilsluttet. |
| Bruger du Trådløst LAN-system 802.11b/g i Lynforbindelsestilstand? | Afhængig af de elektromagnetiske bølger kan billedet og filmlyden af og til stoppe. Når du afsender film, skal du bruge Avanceret forbindelsestilstand eller indstille Trådløst LAN-system til 802.11a for at bruge Lynforbindelsestilstand. |

Ingen lyd fra projektoren ved tilslutning med EasyMP Network Projection.

| Kontroller | Udbedring |
|--|--|
| Er der sluttet flere projektorer til én computer? | Lyd kan kun overføres til én projektor. Prøv at frakoble de andre projektorer. |
| Er lyden indstillet til at blive sendt fra computeren i Foretag indstillinger? | Vælg Send lyd fra projektoren på fanen Lydafspilningen . ☞ "Fanen Lydafspilningen" s.37 |

Når der er tilsluttet vha. EasyMP Network Projection, kan et PowerPoint-diasshow ikke startes.

| Kontroller | Udbedring |
|--|--|
| Blev EasyMP Network Projection startet, mens PowerPoint kørte? (I Windows) | Ved tilslutning med EasyMP Network Projection skal du altid lukke PowerPoint først. Diasshowet kan muligvis ikke køre, hvis der tilsluttes, mens PowerPoint kører. |

Når der er oprettet forbindelse vha. EasyMP Network Projection, opdateres skærmen ikke, når der bruges et Office-program.





| Kontroller | Udbedring |
|------------------------------|---|
| Flyttes musen kontinuerligt? | Skærmen opdateres, når du holder op med at bruge musemarkøren. Hold op med at bevæge musemarkøren, hvis skærmen ikke opdateres hurtigt. |


Liste over fejlmeddelelser

Kan ikke oprette forbindelse til projektoren.

| Fejlmeddelelser | Udbedring |
|---|---|
| Kan ikke oprette forbindelse til projektoren med denne version af EasyMP Network Projection. Installer den seneste version af af EasyMP Network Projection. | Installer den aktuelle version af EasyMP Network Projection fra cd-rom'en EPSON Projector Software, der følger med projektoren. Du kan downloade den seneste version af EasyMP Network Projection fra følgende website. http://www.epson.com/ |

Fejlmeddelelser under start af EasyMP Network Projection

| Fejlmeddelelser | Udbedring |
|--|--|
| Tilslutningen til projektoren mislykkedes. | Forsøg at tilslutte igen. Hvis du stadigvæk ikke kan oprette forbindelse til projektoren, skal du kontrollere netværksindstillingerne på computeren og netværksindstillingerne for projektoren. |
| XXXXXX blev afbrudt. | Du kan foretage netværksindstillingerne i projektorens menu Netværk . Se den følgende vejledning for detaljerede oplysninger.  Brugerhåndbog |
| Kodeordet passer ikke. Indtast det kodeord, der vises på projektorens skærm, igen. | Kontroller det Projektornøgleord, der vises på LAN-standbyskærmen, og indtast Projektornøgleordet. |
| Den valgte projektor er optaget. Vil du fortsætte etableringen af forbindelsen? | Du prøvede at oprette forbindelse til en projektor, der er forbundet med en anden computer. Når du klikker på Ja , oprettes der forbindelse til projektoren. Forbindelsen mellem projektoren og den anden computer afbrydes. Når du klikker på Nej , oprettes der ikke forbindelse til projektoren. Forbindelsen mellem projektoren og den anden computer opretholdes. |
| EasyMP Network Projection initialisering mislykkedes. | Genstart EasyMP Network Projection. Afinstaller og installer EasyMP Network Projection igen, hvis meddelelsen stadig vises.  "Installation" s.7 |
| Forbindelsen blev ikke oprettet pga. et forkert kodeord. | Der blev indtastet et forkert Projektornøgleord ved tilslutning til en projektor, for hvilken der er indstillet et Projektornøgleord. Kontroller det Projektornøgleord, der vises på LAN-standbyskærmen.  "Betjening af computeren" s.11 |
| Der kunne ikke hentes netværksadapteroplysninger. | Kontroller følgende punkter. <ul style="list-style-type: none"> • Er der installeret en netværksadapter i computeren? • Er driveren til den anvendte netværksadapter installeret på computeren? • Er netværksadapteren aktiveret? Kontroller, genstart computeren, og tilslut igen. Kontroller følgende, hvis du stadig ikke kan tilslutte. Kontroller netværksindstillingerne på computeren og netværksindstillingerne på projektoren. Du kan foretage netværksindstillingerne i projektorens menu Netværk . Se den følgende vejledning for detaljerede oplysninger.  Brugerhåndbog |

| Fejlmeddelelser | Udbedring |
|--|---|
| En eller flere tilsluttede projektorer understøtter ikke opløsninger større end SXGA. Reducer skærmopløsningen og etabler forbindelsen igen. | Der er en ELP-735-projektor på tilslutningsdestinationen. Skift computerens skærmopløsning til SXGA (1280x1024) eller mindre. |
| En eller flere projektorer reagerer ikke. | Kunne ikke oprette forbindelse til en eller flere af de projektorer, du forsøgte at oprette forbindelse til, samtidigt. Kontroller netværksindstillingerne på computeren og netværksindstillingerne på projektoren. Du kan foretage netværksindstillingerne i projektorens menu Netværk . Se den følgende vejledning for detaljerede oplysninger.  Brugerhåndbog |
| Indtast det kodeord, der vises på projektorens skærm. | Kontroller det Projektornøgleord, der vises på LAN-standbyskærmen, og indtast Projektornøgleordet. |
| Kan ikke starte dette program, fordi USB Display kører. | Luk USB Display, og start derefter EasyMP Network Projection. |
| Genstart programmer såsom PowerPoint eller Windows Media Player for at høre lyd fra projektoren. | Efter genstart af PowerPoint eller Windows Media Player afspilles lyden fra projektoren. |
| Du skal genstarte computeren for at aktivere lydudgangen. Vælg "Ja" for at genstarte nu eller "Nej" for at genstarte senere. | Vælg Ja , og genstart computeren for at overføre lyd til projektoren og afspille. |
| Kan ikke starte dette program, fordi Quick Wireless Connection kører. | Luk Quick Wireless Connection, og start derefter EasyMP Network Projection. |
| Det trådløse LAN er slukket. Tænd det trådløse LAN, og prøv at søge igen. | Slå computerens trådløse LAN til, og forsøg at søge efter projektoren igen. |
| Kan ikke bruges med den aktuelle operativsystemversion. Geninstaller EasyMP Network Projection. | Når du opdaterer computeren til Windows 8 fra Windows 7, skal du geninstallere EasyMP Network Projection. |

Dette afsnit indeholder en kort forklaring på de vanskelige udtryk, der ikke er forklaret i vejledningens tekst. Detaljer fås i andre gængse publikationer.

| | |
|-------------------------|--|
| MAC-adresse | En forkortelse for Media Access Control. MAC-adressen er et id-nummer, der er unikt for hver netværksadapter. Hver netværksadapter tildeles et unikt nummer, og data transmitteres mellem netværksadapters på basis af denne identifikation. |
| SVGA | En skærm i standardstørrelse med en opløsning på 800 (vandrette) \times 600 (lodrette) punkter. |
| SXGA | En skærm i standardstørrelse med en opløsning på 1.280 (vandrette) \times 1.024 (lodrette) punkter. |
| UXGA | En skærm i standardstørrelse med en opløsning på 1.600 (vandrette) \times 1.200 (lodrette) punkter. |
| VGA | En skærm i standardstørrelse med en opløsning på 640 (vandrette) \times 480 (lodrette) punkter. |
| Virtuelt display | En enkelt computers skærm sendes til flere display. Der kan oprettes en stor virtuel skærm ved at bruge flere display. |
| WUXGA | En skærm i standardstørrelse med en opløsning på 1.920 (vandrette) \times 1.200 (lodrette) punkter. |
| XGA | En skærm i standardstørrelse med en opløsning på 1.024 (vandrette) \times 768 (lodrette) punkter. |

Alle rettigheder forbeholdes. Ingen del af denne publikation må gengives, gemmes på søgemaskiner eller overføres på nogen måde eller i nogen form – det være sig elektronisk, mekanisk, ved fotokopiering, optagelse eller på anden vis – uden forudgående, skriftlig tilladelse fra Seiko Epson Corporation. Der påtages intet patentansvar, hvad angår brugen af de heri indeholdte oplysninger. Ligeledes påtages der intet ansvar, hvad angår skader, der måtte opstå ved brugen af de heri indeholdte oplysninger.

Hverken Seiko Epson Corporation eller deres datterselskaber er ansvarlige over for køber af dette produkt eller tredjepart for skader, tab, omkostninger eller udgifter, som køber eller tredjepart har pådraget sig som følge af: uheld, fejlagtig brug eller misbrug af dette produkt eller uautoriserede modifikationer, reparationer eller ændringer af produktet eller (undtagen i USA) manglende overholdelse Seiko Epson Corporations betjenings- og vedligeholdelsesanvisninger.

SEIKO EPSON CORPORATION påtager sig intet ansvar for skader eller problemer, der måtte opstå som følge af brug af ekstraudstyr eller forbrugsmaterialer ud over dem, der er betegnet som originale Epson-produkter eller Epson-produkter godkendt af Seiko Epson Corporation.

Indholdet i denne brugerhåndbog kan ændres eller opdateres uden varsel.

Illustrationer i denne håndbog og den faktiske projektor kan afvige.

Om symboler

Microsoft® Windows® XP Professional operativsystem
Microsoft® Windows® XP Home Edition operativsystem
Microsoft® Windows Vista® operativsystem
Microsoft® Windows® 7 operativsystem
Microsoft® Windows® 8 operativsystem

I denne guide refereres der til ovenstående operativsystemer som "Windows XP", "Windows Vista", "Windows 7" og "Windows 8". Det kollektive term Windows kan endvidere anvendes til at referere til Windows XP, Windows Vista, Windows 7 og Windows 8, og der kan refereres til flere versioner af

Windows som f.eks. Windows XP/Vista med symbolforklaringen Windows udeladt.

Mac OS X 10.4.x
Mac OS X 10.5.x
Mac OS X 10.6.x
Mac OS X 10.7.x
Mac OS X 10.8.x

I denne vejledning refereres der til ovenstående operativsystemer som "Mac OS X 10.4.x", "Mac OS X 10.5.x", "Mac OS X 10.6.x", "Mac OS X 10.7.x" og "Mac OS X 10.8.x". Endvidere anvendes den kollektive term "Mac OS X" til at referere til dem alle.

Generel meddelelse

IBM, DOS/V og XGA er varemærker eller registrerede varemærker tilhørende International Business Machines Corporation.

Macintosh, Mac, Mac OS og iMac er varemærker tilhørende Apple Inc.

Microsoft, Windows, Windows NT, Windows Vista, PowerPoint og Windows-logoet er varemærker eller registrerede varemærker tilhørende Microsoft Corporation i USA og/eller andre lande.

Andre anvendte produktnavne tjener udelukkende til identifikationsformål og kan være varemærker tilhørende de respektive ejere. Epson frasiger sig alle rettigheder til disse mærker.

Softwareophavsret:

Dette produkt bruger gratis software samt software, som denne virksomhed har rettighederne til.

©SEIKO EPSON CORPORATION 2012. All rights reserved.

A

| | |
|--------------------------------------|-----------|
| Automatisk søgning | 13 |
| Avanceret forbindelsestilstand | 9, 10, 11 |

B

| | |
|---|----|
| Begrænsninger | 40 |
| Brug multi-display | 13 |
| Brug videooverførsel med fuld skærm | 35 |

D

| | |
|---|----|
| Deaktiver afbrydelse af forbindelse | 13 |
| Display | 14 |
| Displayegenskaber | 29 |
| Dublering af skærbillede | 31 |

F

| | |
|-------------------------------|--------|
| Fejlsøgning | 13 |
| Filmafsendelsestilstand | 15, 24 |
| Foretag indstillinger | 14, 35 |

G

| | |
|-------------------------------|----|
| Gem i profilen | 14 |
| Generelle indstillinger | 35 |

J

| | |
|-------------------------|----|
| Juster præstation | 36 |
|-------------------------|----|

K

| | |
|-------------------------------|----|
| Kontinuerlig afspilning | 25 |
| Kopier | 20 |

L

| | |
|-------------------------------|-----------|
| Lydafspilningen | 37 |
| Lynforbindelsestilstand | 9, 10, 11 |

M

| | |
|-------------------------|--------|
| Manuel søgning | 13, 17 |
| Multiskærmvisning | 26, 27 |

O

| | |
|---------------------------------|----|
| Omdøb | 21 |
| Opdater liste | 13 |
| Opret mappe | 21 |
| Overfører overlagt vindue | 37 |

P

| | |
|-----------------------------|----|
| Profil | 14 |
| Projektorstyring | 15 |
| Præsentationstilstand | 5 |

R

| | |
|----------------------|--------|
| Rediger profil | 20, 36 |
|----------------------|--------|

S

| | |
|--------------------------------|--------|
| Send lyd fra projektoren | 37 |
| Signalstyrke | 14, 15 |
| Skift LAN | 36 |
| Slet liste | 14 |
| SSID | 14 |
| Status | 13 |

V

| | |
|--------------------------------------|--------|
| Virtuelt display | 26, 27 |
| Vis indstillinger | 30 |
| Visning af eksempel på skærmen | 15 |
| Vælg målprojektor | 14 |
| Værktøjsbjælke | 14 |