



Multimedia Projector

Guida operativa di EasyMP Network Projection

Info su EasyMP Network Projection

Funzioni di EasyMP Network Projection	5
Varie funzioni di trasferimento dello schermo	5
Installazione del software	7
Requisiti software	7
Installazione	8

Collegamento del computer al proiettore

Due modalità di connessione	10
Connessione rapida	10
Connessione avanzata	10
Preparazione del Collegamento	11
Collegamento di un Proiettore a una Rete e Proiezione	12
Azionamento del Computer	12
Finestra di dialogo di sicurezza visualizzata alla connessione	12
Utilizzo della Schermata di Connessione	13
Utilizzo della barra degli strumenti	15
Collegamento di un Proiettore a una Sottorete Diversa	18
Inserimento di un indirizzo IP o del nome del proiettore ed esecuzione della ricerca (solo Connessione avanzata)	18
Esecuzione di una ricerca mediante un Profilo	19
Creazione di un Profilo	19
Ricerca in base all'inserimento di un Profilo	20
Gestione di un Profilo	21

Stili diversi di proiezione

Proiezione esclusiva di una Presentazione PowerPoint (Modalità Presentazione)	24
Proiezione di filmati su un computer (Modalità di invio filmato)	25
File supportati	25
Riproduzione di filmati	25
Utilizzo del Display Multischermo	27
Esempio di Regolazione del Display Virtuale	27
Procedura precedente all'utilizzo della funzione display multischermo	28
Impostazione del Display Virtuale	28
Attivare il driver del display virtuale (solo Windows)	28
Regolazione del display virtuale	29
Assegnazione dell'immagine da proiettare	33
Proiezione delle immagini assegnate	33

Appendice

Imposta opzioni	36
Scheda Impostazioni generali	36
Scheda Regola prestazioni	38
Scheda Uscita audio	39
Disinstallazione del software	40
Limitazioni Relative al Collegamento	41
Risoluzioni Supportate	41
Colore di Visualizzazione	41
Altre limitazioni	41
Se si utilizza Windows Vista/Windows 7/Windows 8	41
Limitazioni durante la proiezione da Raccolta foto di Windows o Raccolta di foto Windows Live	42
Limitazioni in Windows Aero(solo Windows Vista/Windows 7)	42
Limitazioni durante la proiezione da Windows Media Center	42

Risoluzione dei problemi 43

Non è possibile connettersi al proiettore che si desidera utilizzare.	43
Non è possibile collegare il proiettore e il computer tramite LAN wireless.	43
Non è possibile collegare il proiettore e il computer tramite LAN cablata.	44
Non è possibile collegare il proiettore e il computer tramite la rete.	44
Quando si esegue una connessione mediante EasyMP Network Projection, l'immagine proiettata rimane identica e non è possibile eseguire una connessione da un altro computer.	45
Impossibile selezionare o modificare la modalità di connessione.	45
La schermata non viene proiettata.	46
La Presentazione non può essere visualizzata sullo schermo desiderato quando si utilizza la funzione display multischermo.	46
Le applicazioni non vengono più visualizzate dallo schermo del computer quando si utilizza la funzione display multischermo.	46
Il puntatore del mouse non viene visualizzato sullo schermo del computer.	46
Il puntatore del mouse lampeggia.	46
Quando si esegue il collegamento con EasyMP Network Projection, l'immagine non viene visualizzata o la visualizzazione risulta rallentata.	47
Il proiettore non trasmette l'audio se collegato con EasyMP Network Projection.	47
Quando viene eseguita una connessione mediante EasyMP Network Projection, non è possibile avviare la Presentazione PowerPoint.	47
Quando la connessione è stata eseguita mediante EasyMP Network Projection, lo schermo non viene aggiornato se si utilizza un'applicazione Office.	48
Elenco dei messaggi di errore	48
Non è possibile eseguire il collegamento al proiettore.	48
Messaggio di errore all'avvio di EasyMP Network Projection	48

Glossario 51**Note Generali 52**

Indicazioni	52
Avviso generale	52

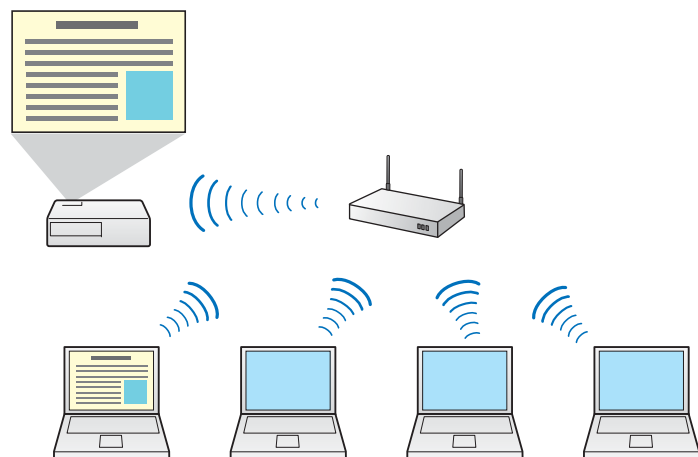
Indice 54



Info su EasyMP Network Projection

Il capitolo descrive le funzioni utili di EasyMP Network Projection e le modalità di installazione del software.

È possibile utilizzare EasyMP Network Projection per inviare il contenuto dello schermo del computer al proiettore via rete. Condividendo il proiettore in rete è possibile proiettare i dati da diversi computer senza cambiare il cavo del segnale. Anche se il proiettore è lontano dal computer, è possibile comunque proiettare i dati tramite una rete.



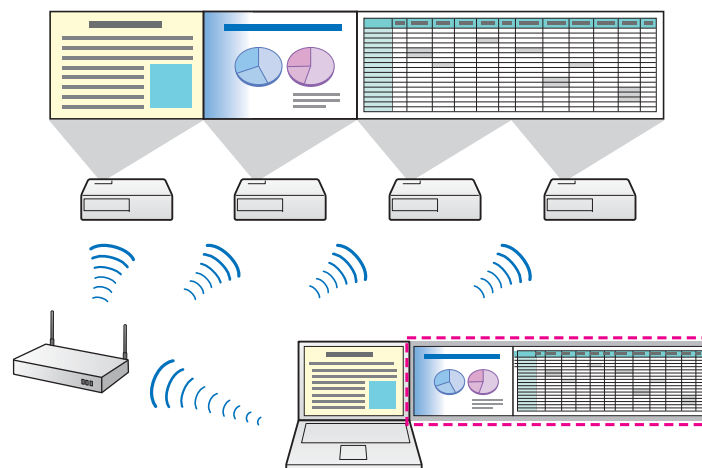
Varie funzioni di trasferimento dello schermo

È possibile usare le seguenti funzioni di trasferimento dello schermo.

- Display multischermo

- ☛ "Utilizzo del Display Multischermo" [p.27](#)

È possibile utilizzare fino a quattro proiettori per proiettare più immagini provenienti da un computer. In questo modo i dati possono essere proiettati come un report su uno schermo panoramico.



- Modalità di invio filmato (solo modelli supportati)

- ☛ "Riproduzione di filmati" [p.25](#)

È possibile inviare file di filmati direttamente a un proiettore per consentire un'agevole riproduzione dei filmati.

- Modalità Presentazione

- ☛ "Proiezione esclusiva di una Presentazione PowerPoint (Modalità Presentazione)" [p.24](#)

Grazie alla Modalità Presentazione, è possibile proiettare la presentazione PowerPoint che viene eseguita sul computer. Quando la presentazione non viene riprodotta, viene visualizzata una schermata nera. È possibile avviare le presentazioni senza problemi, senza proiettare le immagini non necessarie.

- Funzione di distribuzione

La schermata visualizzata da un computer può essere visualizzata contemporaneamente da un massimo di quattro proiettori sulla stessa rete.

Non è possibile collegare simultaneamente più computer a un unico proiettore.

È possibile trovare EasyMP Network Projection sul CD-ROM del EPSON Projector Software. Installare il software sul computer in uso.

Requisiti software

EasyMP Network Projection funziona su computer aventi i seguenti requisiti.

Per utenti Windows

Sistema operativo	Windows XP*	Professional 32 bit Home Edition 32 bit Tablet PC Edition 32 bit
	Windows Vista	Ultimate 32 bit Enterprise 32 bit Business 32 bit Home Premium 32 bit Home Basic 32 bit
	Windows 7	Ultimate 32/64 bit Enterprise 32/64 bit Professional 32/64 bit Home Premium 32/64 bit Home Basic 32 bit Starter 32 bit
	Windows 8	Windows 8 32/64 bit Windows 8 Pro 32/64 bit Windows 8 Enterprise 32/64 bit
CPU	Mobile Pentium III 1,2 GHz o superiore Consigliato: Pentium M 1.6 GHz o superiore	
Memoria	Almeno 256 MB Consigliato: almeno 512 MB	
Spazio disponibile su disco rigido	Almeno 20 MB	

Schermo	Risoluzione superiore a XGA (1024x768) o inferiore a WUXGA (1920x1200) Colori schermo: colori a 16 bit (circa 32.000 colori) o superiore
---------	---

* Fatta eccezione per Windows XP senza service pack installati e Windows XP Service Pack 1.

Per Mac OS X

Sistema operativo	Mac OS X 10.4.x 32 bit Mac OS X 10.5.1 o versioni successive* 32 bit Mac OS X 10.6.x 32/64 bit Mac OS X 10.7.x 32/64 bit Mac OS X 10.8.x 64 bit Consigliato: Mac OS X 10.4.11/10.5.8/10.6.8/10.7.3/10.8.0
CPU	PowerPC G3 900 MHz o superiore Consigliato: CoreDuo 1.83 GHz o superiore
Memoria	Almeno 256 MB Consigliato: almeno 512 MB
Spazio disponibile sul disco rigido	Almeno 20 MB
Schermo	Risoluzione non inferiore a XGA (1024x768) e non superiore a WUXGA (1920x1200). Schermo a colori a 16 bit o superiore, circa 32000 colori

* Il funzionamento non è assicurato su Mac OS X 10.5.0 perché il firewall non viene impostato correttamente quando si aggiorna la versione.

Installazione

Verificare i seguenti punti prima di iniziare l'installazione.

- Chiudere tutte le applicazioni in esecuzione prima di iniziare l'installazione.
- Se la lingua selezionata per l'installazione è diversa da quella del sistema operativo in uso, le schermate potrebbero non essere visualizzate correttamente.



Per **utenti** di **EMP NS Connection**

Il nome del software è cambiato.

Precedente: EMP NS Connection

Attuale: EasyMP Network Projection

Se si utilizza la funzione identica a EMP NS Connection sul proiettore, installare EasyMP Network Projection dopo aver disinstallato EMP NS Connection. A seconda del modello, può non essere possibile connettersi correttamente al proiettore utilizzando EMP NS Connection.

Per utenti Windows



Per l'installazione di EasyMP Network Projection sono necessari i privilegi di amministratore.

- 1** Accendere il computer.
- 2** Inserire il CD-ROM del EPSON Projector Software nel computer.
Il programma di installazione si avvia automaticamente.



Se il programma di installazione non si avvia automaticamente, aprire l'unità CD-ROM da **Risorse del computer** (o **Computer**), quindi fare doppio clic su **InstallNavi.exe** o **EMP_NSCInst.exe**.

- 3** Per l'installazione seguire le istruzioni visualizzate.

Per Mac OS X

- 1** Accendere il computer.
- 2** Inserire il CD-ROM del EPSON Projector Software nel computer.
- 3** Fare doppio clic sull'icona **EMP_NPInstaller.mpkg** nella finestra EPSON.
Viene avviata l'installazione.
- 4** Per l'installazione seguire le istruzioni visualizzate.



È possibile scaricare la versione più aggiornata di EasyMP Network Projection dal seguente sito Web.

<http://www.epson.com/>



Collegamento del computer al proiettore

In questo capitolo viene descritto come connettere il computer al proiettore tramite una rete e come proiettare immagini dallo schermo del computer con il proiettore.

Esistono due metodi per collegare il proiettore a un computer tramite una rete utilizzando EasyMP Network Projection.



- A seconda del modello di proiettore, la connessione LAN cablata o wireless potrebbe non essere disponibile.
- Per utilizzare la connessione LAN wireless, è necessaria l'Unità LAN wireless per il proiettore.

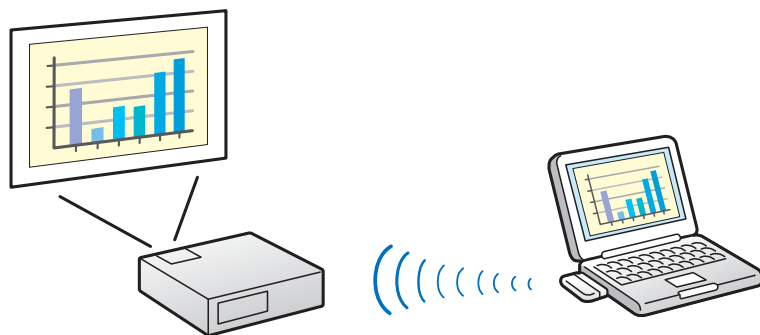
Se l'unità LAN wireless non è in dotazione con il proiettore, acquistarla come accessorio opzionale. Per dettagli sugli accessori opzionali fare riferimento al manuale seguente.

 [Manuale dell'utente](#)

Connessione rapida

Connessione rapida funziona solo se nel proiettore è installata l'unità LAN wireless.

Tramite la Connessione rapida è possibile connettere il proiettore direttamente al computer, grazie alla comunicazione wireless. La funzione consente di proiettare lo schermo del computer senza dover configurare complicate impostazioni di rete.

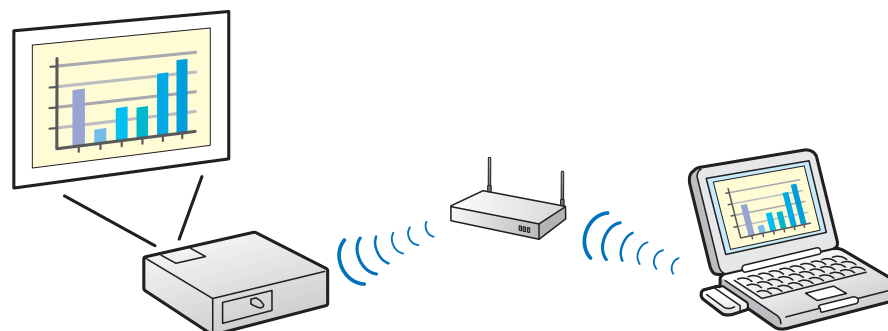


Connessione avanzata

Connessione avanzata consente di connettersi a un sistema di rete esistente.

In Connessione avanzata, è possibile connettere il proiettore al computer tramite un punto di accesso LAN.

Quando si è connessi a una rete tramite una LAN cablata, collegare il proiettore a un hub di rete utilizzando un cavo LAN disponibile in commercio.



Preparazione del Collegamento

Adottare la procedura descritta in seguito per collegare il proiettore a un computer tramite una rete utilizzando EasyMP Network Projection.

- 1 Installare EasyMP Network Projection sul computer da connettere.

☛ "Installazione" [p.8](#)

- 2 Eseguire le impostazioni di rete sul computer e avviare la modalità di connessione di rete.

Per dettagli sulle impostazioni di rete, fare riferimento alla documentazione fornita con il computer, la scheda LAN, oppure la scheda AirPort.



Se il computer in uso è connesso normalmente alla rete, non è necessario effettuare impostazioni di rete.

- 3 **per la Connessione rapida**

Installare l'unità LAN wireless sul proiettore.

Per la Connessione avanzata

Effettuare le impostazioni di rete sul proiettore e avviare la modalità di connessione di rete.

È possibile eseguire le impostazioni di rete dal menu **Rete** sul proiettore.

Per dettagli fare riferimento al manuale seguente.

☛ [Manuale dell'utente](#)

- 4 Premere il tasto [LAN] sul telecomando.

Viene visualizzata la schermata di standby LAN.

In assenza di segnale dalla sorgente di ingresso attuale, passa automaticamente alla sorgente LAN. Se non passa automaticamente alla sorgente LAN, premere il tasto [LAN].



- 5 Avviare EasyMP Network Projection sul computer e collegare il proiettore.

☛ "Collegamento di un Proiettore a una Rete e Proiezione" [p.12](#)



Se si verifica un errore di connessione, viene visualizzato un numero che indica il tipo di errore.

Event ID: 04xx

Per dettagli relativi a Event ID, fare riferimento al manuale seguente.

☛ [Manuale dell'utente](#)

Azionamento del Computer

Per la procedura seguente, verranno utilizzate le schermate Windows, a meno che diversamente indicato. In Mac OS X vengono visualizzate schermate simili.

1 Avviare EasyMP Network Projection.

Per Windows XP/Windows Vista/Windows 7

Fare clic su **Awia**, selezionare **Programmi** (o **Tutti i programmi**), **EPSON Projector**, **EasyMP Network Projection** e quindi fare clic su **EasyMP Network Projection V2.XX**.

Per Windows 8

Aprire **Accessi**, quindi selezionare **Ricerca - EasyMP Network Projection Ver.2.XX**.

Per Mac OS X

Fare doppio clic su **EasyMP Network Projection** dalla cartella **Applicazioni**.

2 Selezionare **Connessione rapida** o **Connessione avanzata** e fare clic su **OK**.

☛ "Due modalità di connessione" [p.10](#)

Vengono visualizzati i risultati di ricerca del proiettore. Per connettersi utilizzando sempre la modalità di connessione scelta, selezionare **Impostare la modalità di connessione selezionata come predefinita per le future connessioni**.

3 Selezionare il proiettore a cui si desidera connettersi, quindi fare clic su **Connetti**.

Se il proiettore a cui si desidera connettersi non è visualizzato tra i risultati di ricerca, fare clic sul pulsante **Ricerca automatica**. La ricerca richiede circa 30 secondi.

Per dettagli sulla schermata di connessione fare riferimento alla sezione seguente.

☛ "Utilizzo della Schermata di Connessione" [p.13](#)

4 Quando l'opzione Keyword del proiettore è impostata su **On** dal proiettore, viene visualizzata la schermata di immissione della keyword. Inserire la keyword visualizzata nella finestra di stand by LAN, quindi fare clic su **OK**.

Al completamento della connessione, viene proiettata la schermata del computer. Sullo schermo del computer viene visualizzata la seguente barra degli strumenti di EasyMP Network Projection. Questa barra degli strumenti consente di utilizzare il proiettore, effettuare impostazioni e disconnettersi dalla rete. Per dettagli sulla barra degli strumenti fare riferimento alla sezione seguente.

☛ "Utilizzo della barra degli strumenti" [p.15](#)



Quando si esegue il collegamento da un altro computer, per esempio quando si alternano i presentatori, avviare EasyMP Network Projection dal computer che si desidera collegare. Il computer a cui si è attualmente collegati viene disconnesso e il proiettore viene quindi collegato al computer dal quale si esegue il nuovo tentativo di collegamento.

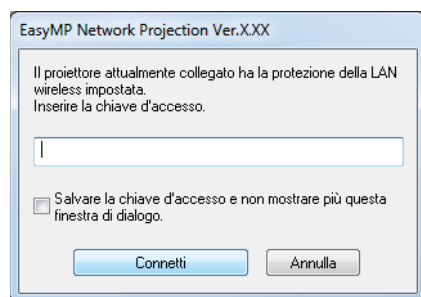
Se si esegue un collegamento con l'opzione **Disattiva connessione interrotta** impostata, la connessione non passa a un altro computer.

Finestra di dialogo di sicurezza visualizzata alla connessione

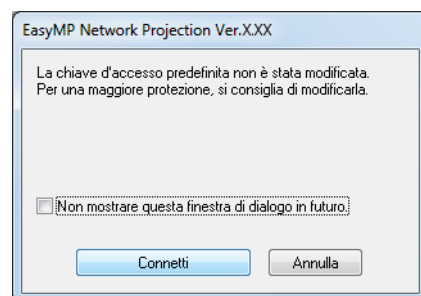
In Connessione rapida, potrebbe essere visualizzata la seguente finestra di dialogo quando si esegue la connessione a un proiettore sul quale sono attivate impostazioni di sicurezza.

Per Windows Vista/Windows 7/Windows 8

- Inserire la chiave d'accesso impostata sul proiettore. Se si seleziona **Salvare la chiave d'accesso e non mostrare più questa finestra di dialogo.**, l'SSID e la chiave d'accesso del proiettore vengono salvati sul computer e la finestra di dialogo non viene visualizzata alla connessione successiva. Non sarà necessario inserire nuovamente la chiave d'accesso.



- La seguente finestra di dialogo viene visualizzata se la chiave d'accesso del proiettore non è stata modificata rispetto a quella predefinita. Modificare la chiave d'accesso dal menu **Rete**.



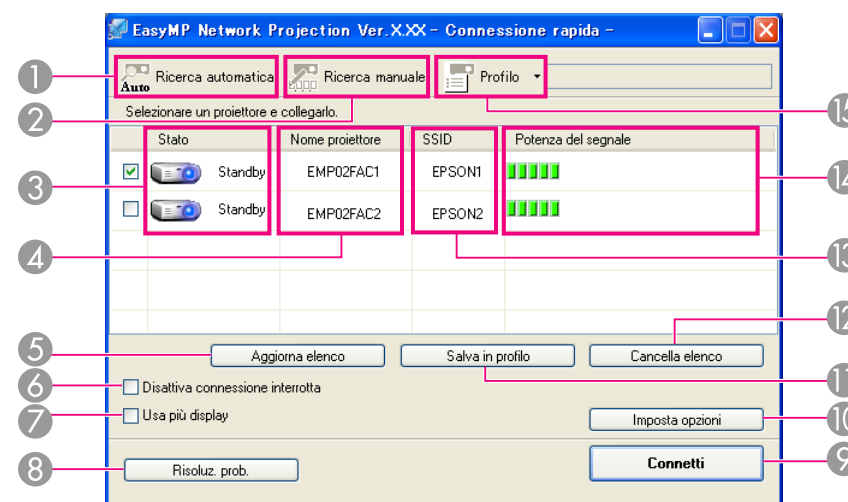
Per Windows XP

Non è possibile eseguire la connessione a un proiettore sul quale sono attivate impostazioni di sicurezza. Applica **Sicurezza** su **Off** nel menu Configurazione del proiettore.

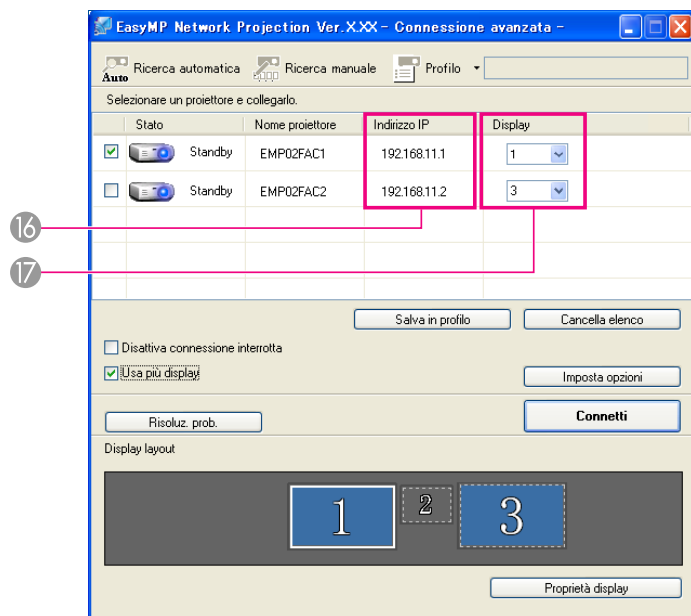
Utilizzo della Schermata di Connessione

Avviare EasyMP Network Projection per visualizzare la schermata seguente. La funzione di ciascun pulsante o voce è descritta nella tabella seguente.

Quando il sistema viene avviato in Connessione rapida.



Quando il sistema viene avviato in Connessione avanzata.



1



Ricerca automatica

In Connessione rapida, è possibile cercare i proiettori in base all'SSID.

In Connessione avanzata, è possibile cercare i proiettori disponibili sulla rete a cui è collegato il computer.

2



Ricerca manuale

In Connessione rapida, è possibile cercare un proiettore in base all'SSID selezionato da un elenco.

In Connessione avanzata, è possibile cercare un proiettore in base all'indirizzo IP o al nome del proiettore specificati.

3

Stato

Le seguenti sette icone indicano lo stato dei proiettori rilevati.



Standby

Disponibile.



Occupato

Disponibile. Quando si sceglie **Connetti**, il computer connesso correntemente viene disconnesso e viene eseguita la connessione del computer dell'utente.



Occupato (Disattiva connessione interrotta)

Non può essere selezionato. **Disattiva connessione interrotta** è impostata per un altro computer già connesso.



Attualmente in uso in altra applicazione

Il menu Configurazione del proiettore è aperto. È possibile selezionare questa casella dopo avere chiuso il menu Configurazione e avere riavviato la ricerca.



Ricerca in corso

Viene visualizzato durante l'esecuzione di Ricerca manuale o Profilo.



Non trovato.

Viene visualizzato quando non si riesce a individuare un proiettore tra i risultati di Ricerca manuale o Profilo.



Non acquisito

Disponibile. Viene visualizzato se in Connessione rapida viene rilevato un proiettore sul quale sono attivate impostazioni di sicurezza.

4

Nome proiettore

Viene visualizzato il nome del proiettore.

5

Aggiorna elenco (solo Connessione rapida)

Aggiorna lo Stato e la Potenza del segnale.

6

Disattiva connessione interrotta

Selezionare questa opzione per evitare l'interruzione della connessione da parte di altri computer mentre il proiettore selezionato è connesso.

7

Usa più display

Selezionare questa opzione quando si utilizza la funzione di display multischermo. Se questa opzione è selezionata, nella parte inferiore della schermata vengono visualizzati Display layout e Proprietà display.

☛ "Utilizzo del Display Multischermo" [p.27](#)

8 Risoluz. prob.

Se si è verificato un problema e non è possibile stabilire una connessione, premere questo pulsante per aprire la schermata relativa alla risoluzione dei problemi di EasyMP Network Projection.

9 Connetti

Esegue la connessione al proiettore selezionato dall'elenco dei risultati della ricerca. Una volta stabilita la connessione con il proiettore, viene visualizzata una barra degli strumenti.

10 Imposta opzioni

È possibile impostare le opzioni, ad esempio il metodo di elaborazione all'avvio di EasyMP Network Projection.

☛ "Imposta opzioni" [p.36](#)

11 Salva in profilo

Salva i risultati di una ricerca di proiettori in rete come profilo.

☛ "Creazione di un Profilo" [p.19](#)

12 Cancella elenco

Cancella tutti i risultati di ricerca.

13 SSID (solo Connessione rapida)

Viene visualizzato l'SSID del proiettore.

14 Potenza del segnale (solo Connessione rapida)

Il numero di indicatori accesi aumenta di pari passo con la potenza del segnale.

15 Profilo



È possibile cercare un proiettore sulla rete mediante un profilo salvato in **Salva in profilo**.

☛ "Esecuzione di una ricerca mediante un Profilo" [p.19](#)

16 Indirizzo IP (solo Connessione avanzata)

Viene visualizzato l'indirizzo IP del proiettore.

17 Display

Selezionare il numero del display (quando si seleziona **Usa più display**).

☛ "Proiezione delle immagini assegnate" [p.33](#)

Utilizzo della barra degli strumenti


La barra degli strumenti viene visualizzata sullo schermo del computer dopo avere avviato EasyMP Network Projection e avere stabilito la connessione con il proiettore. La barra degli strumenti consente di utilizzare ed effettuare impostazioni per il proiettore.

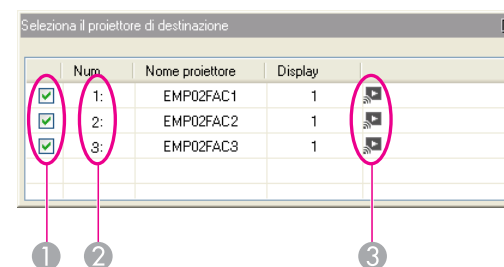


Seleziona il proiettore di destinazione

Fare clic su questa icona per limitare il funzionamento del proiettore dalla barra degli strumenti durante la proiezione da più proiettori utilizzando la funzione di distribuzione o display multischermo. La dicitura sotto l'icona indica il numero di proiettori che è possibile controllare.

TUTTO indica che possono essere controllati tutti i proiettori connessi. Ad esempio, quando viene visualizzato "1, 3", è possibile controllare i proiettori n. 1 e n. 3.

Fare clic su  per visualizzare la schermata seguente.



- 1 Selezione del proiettore da controllare.
- 2 Indica il Num. assegnato a un proiettore. Questo N. viene visualizzato sotto l'icona per indicare il N. del proiettore che è possibile controllare dalla barra degli strumenti.
- 3 Indica lo stato del proiettore.



Stop

Interrompe la proiezione mentre il proiettore è collegato. Mentre la proiezione è interrotta, viene proiettata una schermata nera.



Mostra

Disattiva le operazioni di Stop o Pausa.



Pausa

Mette in pausa la proiezione delle immagini mentre il proiettore è collegato.



Modalità Presentazione


Ogni volta che si fa clic su questa icona, la Modalità Presentazione viene attivata/disattivata.

☛ "Proiezione esclusiva di una Presentazione PowerPoint (Modalità Presentazione)" [p.24](#)



Controllo del proiettore

Quando il proiettore è connesso alla rete, le funzioni A/V Mute, Cambia sorgente PC e Cambia sorgente video possono essere controllate sia mediante il telecomando che mediante il pannello di controllo del proiettore.

Fare clic su  per visualizzare la seguente barra degli strumenti.



4 A/V Mute

Attiva o disattiva il video e l'audio.



5 Cambia sorgente PC

Passa alle immagini dalla porta dove è stato immesso il segnale.




6 Cambia sorgente video

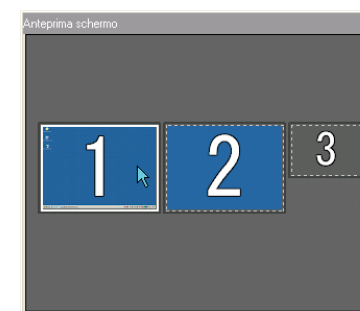
Passa alle immagini ricevute dalla porta di ingresso video.



Anteprima schermo

Visualizza il display d'anteprima multischermo.

Fare clic su  per visualizzare un'anteprima con le impostazioni selezionate. Fare clic sui display per visualizzare ciascuna Anteprima schermo a schermo intero.



Imposta opzioni

È possibile regolare le prestazioni di trasmissione durante il trasferimento delle immagini da computer.

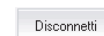
☛ "Imposta opzioni" [p.36](#)



Modalità di invio filmato

Utilizzato per riprodurre immediatamente un file di filmato. Se il proiettore non è in grado di riprodurre i filmati, viene visualizzato il messaggio "I proiettori collegati non supportano la modalità di invio filmato."

☛ "Riproduzione di filmati" [p.25](#)



Disconnetti

Disconnette il proiettore.



Potenza del segnale (solo Connessione rapida)

Visualizzata quando si esegue il collegamento in Connessione rapida. Il numero di indicatori accesi aumenta di pari passo con la Potenza del segnale.



Cambio della visualizzazione della barra degli strumenti

La visualizzazione della barra degli strumenti cambia nel modo seguente. La visualizzazione della barra degli strumenti non viene modificata fino alla successiva commutazione.

Completo



Normale



Semplice



È possibile connettere il proiettore al computer e proiettare su schermi a distanza (su sottoreti diverse).

In Ricerca automatica, non è possibile trovare i proiettori su sottoreti diverse, poiché la ricerca avviene solo sulla stessa sottorete.

Tuttavia, è possibile adottare i metodi seguenti per la connessione a un proiettore che si trova su una sottorete diversa:

- Indicare un indirizzo IP o il nome di un proiettore ed eseguire la ricerca.

L'indirizzo IP può essere inserito direttamente. Inoltre, se il nome del proiettore da connettere è stato registrato sul server DNS, è possibile eseguire una ricerca inserendo semplicemente il nome del proiettore in questione.

☛ "Inserimento di un indirizzo IP o del nome del proiettore ed esecuzione della ricerca (solo Connessione avanzata)" [p.18](#)

- Eseguire una ricerca in base a un Profilo.

Una volta eseguita la ricerca di un proiettore su una diversa sottorete specificando l'indirizzo IP o il nome di un proiettore, è possibile salvare la ricerca come profilo con un nome semplice da ricordare, quindi utilizzare tale profilo nel caso in cui si desideri ricercare successivamente un proiettore su una diversa sottorete.

☛ "Esecuzione di una ricerca mediante un Profilo" [p.19](#)



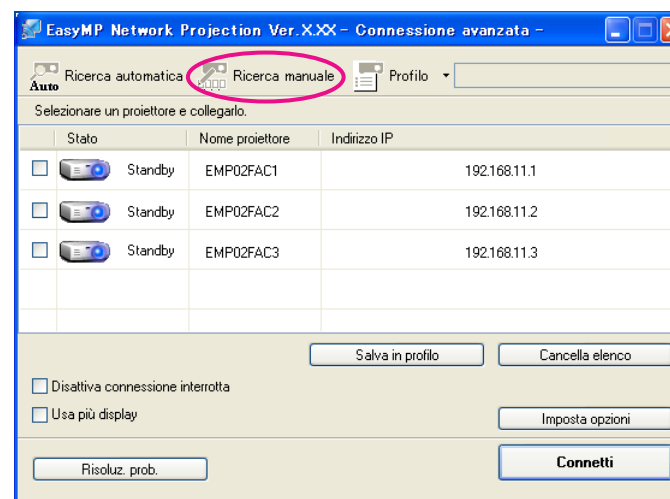
- Se non è possibile trovare un proiettore, fare riferimento alla sezione seguente per le cause più probabili.
 - ☛ "Risoluzione dei problemi" [p.43](#)
- Quando si usa Ricerca manuale in Connessione rapida, è possibile specificare l'SSID. In presenza di diversi proiettori, è possibile restringere il campo di ricerca utilizzando l'SSID.

Inserimento di un indirizzo IP o del nome del proiettore ed esecuzione della ricerca (solo Connessione avanzata)

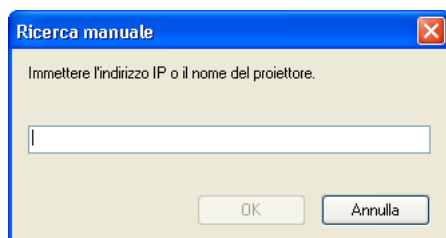
Per la procedura seguente, verranno utilizzate le schermate Windows, a meno che diversamente indicato.

In Mac OS X vengono visualizzate schermate simili.

- 1** Fare clic su **Ricerca manuale** nella EasyMP Network Projection schermata di selezione del proiettore.



- 2** Inserire l'indirizzo IP o il nome del proiettore da collegare, quindi fare clic su **OK**.



I risultati di ricerca sono visualizzati nella schermata di selezione del proiettore di EasyMP Network Projection.

Una volta identificato il proiettore di destinazione, selezionarlo, quindi fare clic su **Connetti** per stabilire una connessione.

Quando le informazioni del proiettore sono state salvate come profilo, non è necessario specificare i dettagli pertinenti ogniqualvolta si esegue una ricerca.

☛ "Creazione di un Profilo" [p.19](#)

Esecuzione di una ricerca mediante un Profilo

È possibile salvare la ricerca di un proiettore utilizzato spesso come profilo. Un profilo è un file contenente tutte le informazioni pertinenti a un determinato proiettore, quali il nome del proiettore, il suo indirizzo IP e il SSID. È possibile specificare un profilo per cercare un proiettore invece di specificarne i dettagli pertinenti, come ad esempio l'indirizzo IP e il nome del proiettore. Se si crea, ad esempio, un gruppo di profili per ciascuna posizione in cui viene installato il proiettore e i file vengono gestiti con le cartelle, sarà possibile trovare rapidamente il proiettore.

In questa sezione viene descritta la procedura di creazione, modifica e gestione di un profilo.

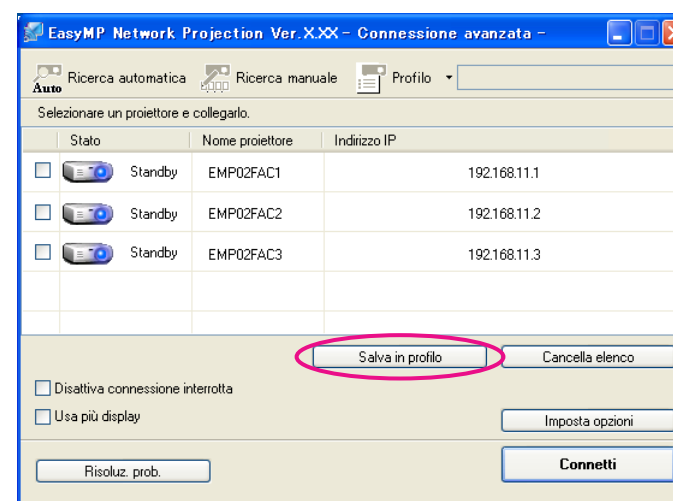
Creazione di un Profilo

I profili vengono applicati salvando i risultati della ricerca.

Per dettagli sulla modalità di modifica di un profilo salvato precedentemente, vedere la sezione seguente.

☛ "Gestione di un Profilo" [p.21](#)

- 1 Quando il proiettore viene visualizzato nella schermata di selezione del proiettore di EasyMP Network Projection, fare clic su **Salva in profilo**.



Viene visualizzata la schermata Salva in profilo.

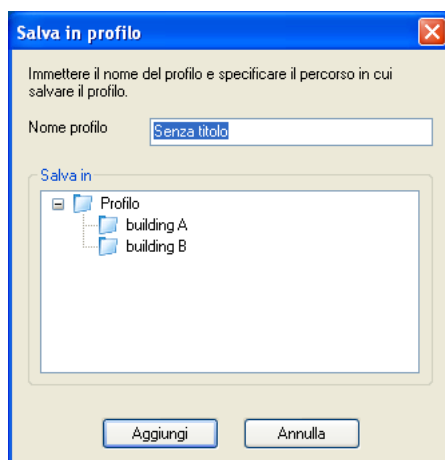
- 2 Inserire il Nome profilo, quindi fare clic su **Aggiungi**.



Le informazioni relative al proiettore vengono memorizzate nel profilo.

Per salvare un profilo con un nome differente, selezionare **Salva con nome**. Se è stata creata una cartella per i profili, viene visualizzata una delle schermate seguenti. Dopo aver inserito il Nome profilo e aver selezionato la destinazione mediante **Salva in**, fare clic su **Aggiungi**.

Per utenti Windows



Per Mac OS X



Per dettagli sulle modalità di creazione di una cartella per i profili, vedere la sezione seguente.

👉 "Gestione di un Profilo" [p.21](#)

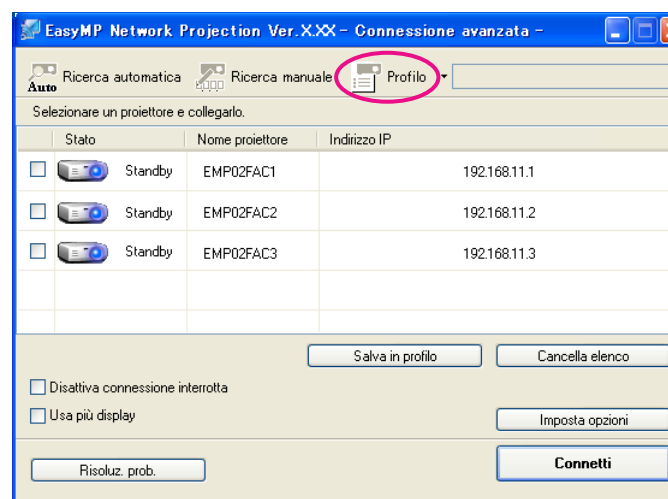
Ricerca in base all'inserimento di un Profilo

È possibile eseguire la ricerca specificando il profilo creato.

1

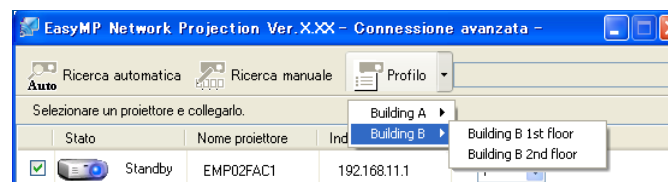
Fare clic su **Profilo** nella schermata di selezione del proiettore di EasyMP Network Projection.

Non è possibile selezionare l'opzione **Profilo** se non è stato creato alcun profilo.



2

Dal menu visualizzato, selezionare il proiettore da collegare.



I risultati di ricerca sono visualizzati nella schermata di selezione del proiettore di EasyMP Network Projection.

Una volta identificato il proiettore di destinazione, selezionarlo, quindi fare clic su **Connetti** per stabilire una connessione.

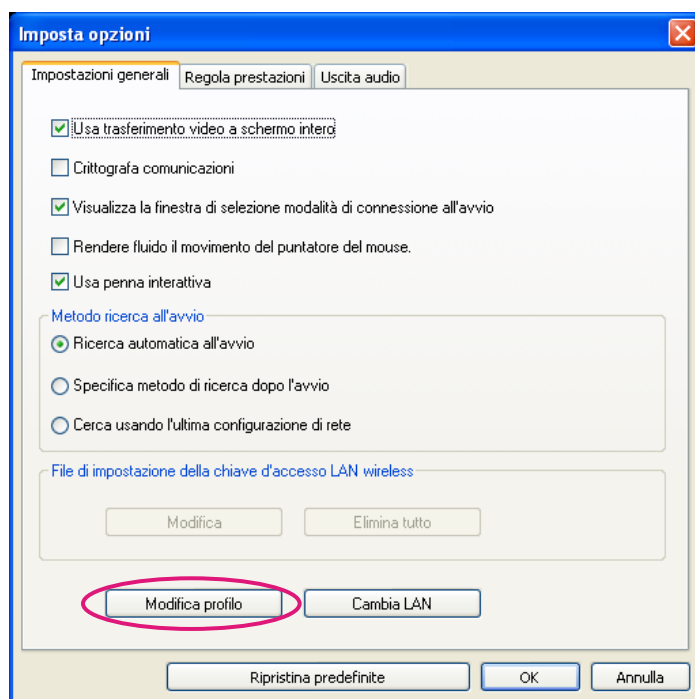
Gestione di un Profilo

È possibile modificare il nome e la struttura gerarchica del profilo.

- 1 Fare clic su **Imposta opzioni** nella schermata principale di EasyMP Network Projection.

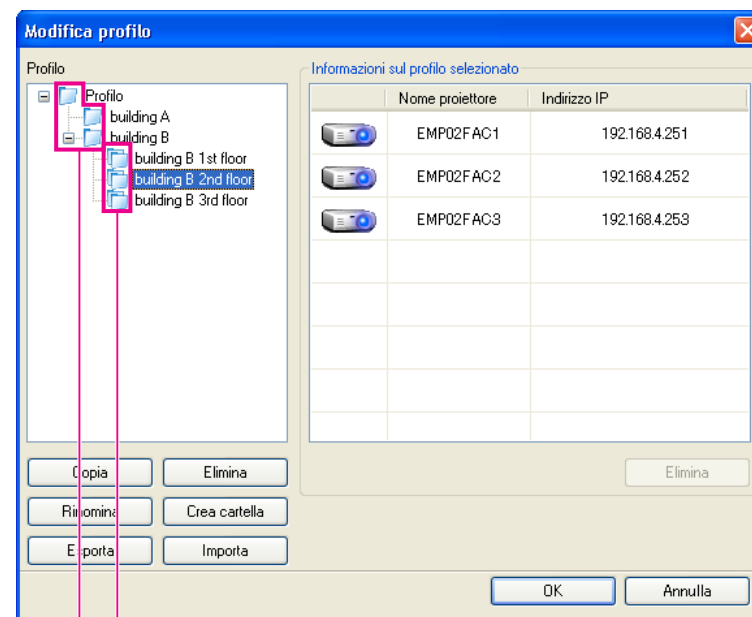
Viene visualizzata la schermata Imposta opzioni.

- 2 Fare clic su **Modifica profilo**.



Viene visualizzata la schermata Modifica profilo.

- 3 Modificare il contenuto memorizzato nel profilo.



1 : indica un profilo.

2 : indica una cartella.

Profilo	
Voce	Funzione
Profilo	È possibile visualizzare il profilo registrato. Il profilo può essere gestito creando una cartella.
Copia	È possibile copiare il profilo. Il profilo copiato viene salvato nella stessa cartella dell'originale con lo stesso nome.
Elimina	È possibile eliminare il profilo e la cartella.

Profilo	
Voce	Funzione
Rinomina	È possibile visualizzare la finestra di dialogo Rinomina per assegnare un nuovo nome alla cartella o al profilo. Nella finestra di dialogo Rinomina, è possibile inserire un massimo di 32 caratteri.
Crea cartella	È possibile creare una nuova cartella.
Esporta	È possibile esportare il profilo. I profili esportati possono essere utilizzati come file di backup. È possibile importarli tramite un altro computer.
Importa	È possibile caricare un profilo esportato.

Informazioni sul profilo selezionato	
Voce	Funzione
Nome proiettore	Le informazioni registrate relative al proiettore vengono visualizzate nel profilo.
SSID o indirizzo IP	
Elimina	È possibile eliminare le informazioni sul proiettore selezionato. Una volta eliminate tutte le informazioni relative ad un proiettore, verrà eliminato anche il profilo.

4Fare clic su **OK**.

Salva le modifiche e chiude la schermata Modifica profilo.



Stili diversi di proiezione

Questo capitolo descrive le funzioni che possono rivelarsi utili durante una riunione o una presentazione, ad esempio la funzione per l'invio di immagini a più proiettori da un singolo computer (Display multischermo).

Grazie alla Modalità Presentazione, è possibile proiettare la presentazione PowerPoint che viene eseguita sul computer. Quando la presentazione non viene riprodotta, viene visualizzata una schermata nera. È possibile avviare le presentazioni senza problemi, senza proiettare le immagini non necessarie.

Oltre che con PowerPoint, Keynote è compatibile anche con la Modalità Presentazione di Mac OS X.

Per attivare o disattivare la Modalità Presentazione, fare clic sul pulsante



☞ "Utilizzo della barra degli strumenti" [p.15](#)

È possibile inviare file di filmati al proiettore utilizzando la Modalità di invio filmato. La modalità consente di riprodurre filmati in modo più agevole rispetto alla proiezione di filmati riprodotti con altre applicazioni su un computer.

È anche possibile selezionare più file e riprodurli ripetutamente dal primo all'ultimo.

Tuttavia, alcuni proiettori potrebbero non supportare i file di filmati.



- È possibile utilizzare la Modalità di invio filmato per inviare un filmato a un singolo proiettore.
L'invio simultaneo di un filmato a più proiettori non è possibile con la Modalità di invio filmato.
- L'immagine e l'audio potrebbero saltare o arrestarsi a seconda del metodo di comunicazione e di eventuali onde elettromagnetiche.


File supportati

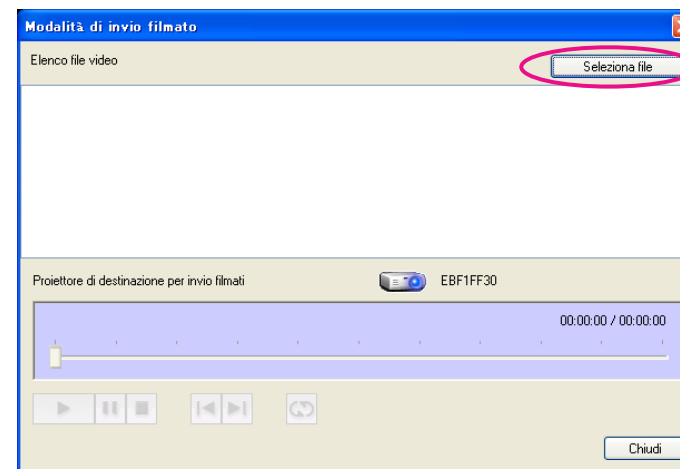
La seguente tabella indica le specifiche dei file supportati dalla Modalità di invio filmato.

Tipo di file (estensione)	Codec filmato	Codec audio	Qualità registrazione
.mpg .mpeg	MPEG-2	MPEG-1 Layer 1/2 È possibile riprodurre contenuti MPEG senza audio. I formati Linear PCM e AC-3 non sono supportati.	Frequenza fotogrammi massima: 30 fps Risoluzione massima: 1280x720
.mp4	MPEG-4 ASP H.264/MPEG-4 AVC	MPEG-4 AAC-LC	
.wmv .asf	WMV9	WMA	

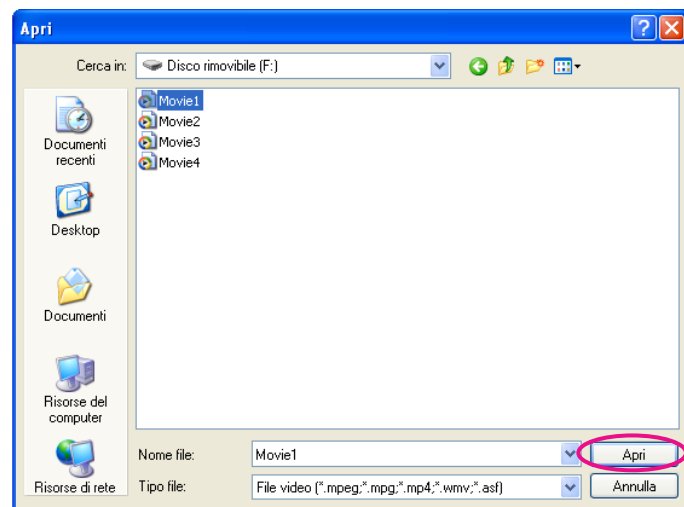
Non è possibile proiettare file con gestione dei diritti digitali (DRM).

Riproduzione di filmati

- 1** Fare clic sul pulsante  nella barra degli strumenti.
Viene visualizzata la finestra di selezione del proiettore.
- 2** Selezionare il proiettore, quindi fare clic su **OK**.
Viene visualizzata la schermata Modalità di invio filmato.
- 3** Fare clic su Seleziona file.

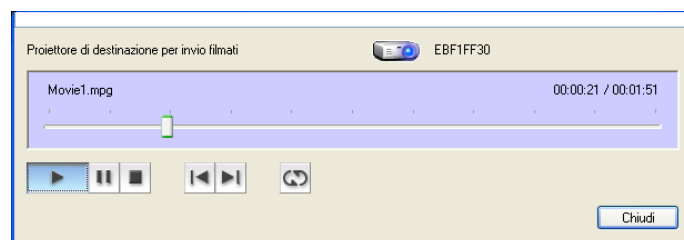


- 4** Selezionare un filmato da riprodurre, quindi fare clic su **Apri**.



Viene visualizzata nuovamente la schermata Modalità di invio filmato. Il file selezionato viene visualizzato nell'Elenco file video. Facendo clic su **Seleziona file**, l'Elenco file video viene aggiornato con le voci selezionate successivamente.

- 5** Riprodurre e interrompere il file di filmato nella schermata Modalità di invio filmato.



Indicatore di posizione

Avvia la riproduzione del file dal punto in cui viene trascinato e rilasciato.



Riproduci

Riproduce il file.



Pausa

Sospende la riproduzione.



Stop

Arresta la riproduzione.



Indietro

Riproduce il file corrente dall'inizio.



Avanti

Riproduce il file successivo dall'inizio.



Ripeti

Riproduce ripetutamente dal primo file nell'elenco. Non è possibile ripetere un file specifico se l'elenco contiene più file.

6

Fare clic su **Chiudi** per uscire dalla Modalità di invio filmato.

La modalità Display Multischermo consente di proiettare diverse immagini da più proiettori connessi a un solo computer.

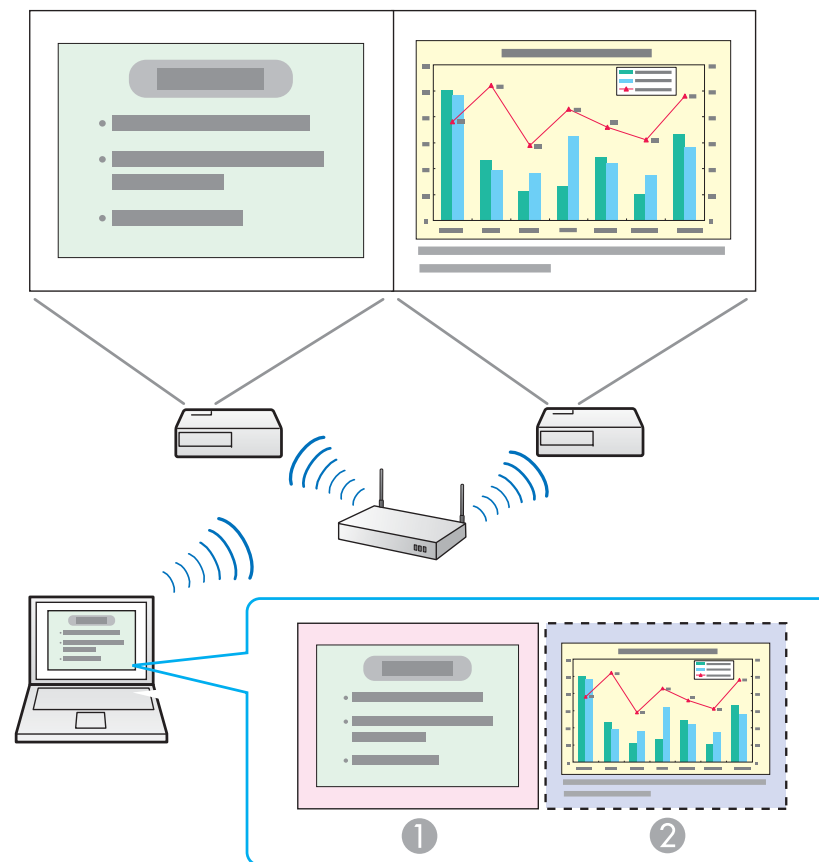
In Windows, è possibile impostare più driver display virtuali sul computer e proiettare ogni immagine utilizzando il proiettore. Questa funzione non è disponibile in Windows Vista, Windows 7 e Windows 8.

Per attivare questa funzione in Mac OS X, occorre collegare un monitor esterno al computer. Mentre la precedente spiegazione fa riferimento a "display virtuali", per Mac OS X il funzionamento si riferisce alle schermate visualizzate sul monitor collegato.

Esempio di Regolazione del Display Virtuale

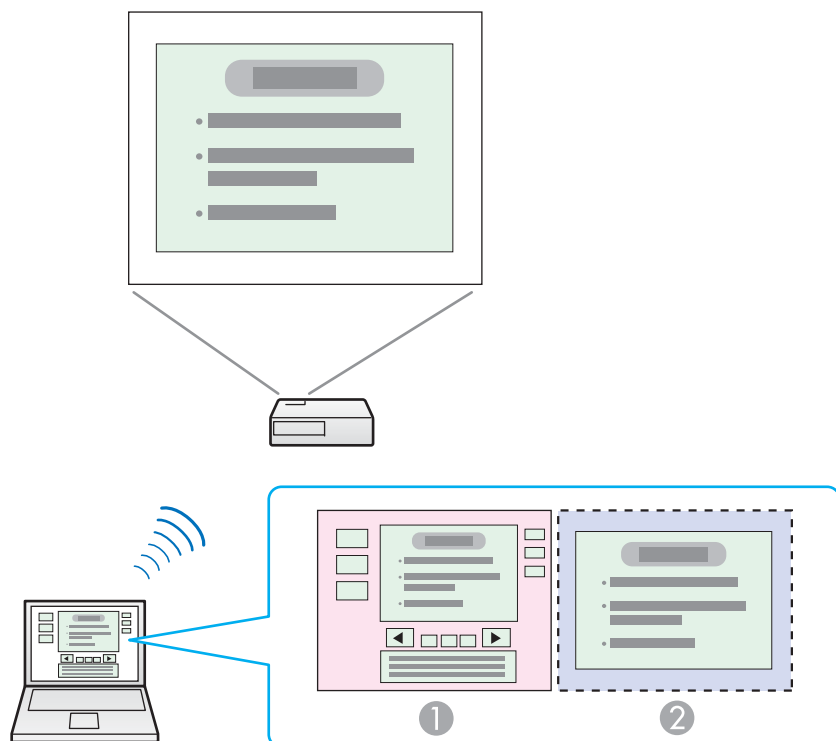
Regolando la disposizione dei display virtuali, è possibile proiettare esclusivamente l'immagine da visualizzare o proiettare immagini differenti da sinistra a destra durante una presentazione.

Esempio di disposizione 1



- | | | |
|---|-------------------------------|-----------------|
| ① | Immagine corrente del monitor | File PowerPoint |
| ② | Immagine del display virtuale | File Excel |

Esempio di disposizione 2



- ① Immagine corrente del monitor
- ② Immagine del display virtuale

Strumenti di presentazione per file PowerPoint

Presentazione di un file PowerPoint

Procedura precedente all'utilizzo della funzione display multischermo

- 1** Impostare il display virtuale.
☛ "Impostazione del Display Virtuale" [p.28](#)
In un ambiente Windows, abilitare il driver del [display virtuale](#), se necessario. Quindi, sia per Windows sia per Mac OS X, configurare la disposizione dei display virtuali.
- 2** Assegnare l'immagine da proiettare.
☛ "Assegnazione dell'immagine da proiettare" [p.33](#)
Aprire il file da proiettare, quindi passare la schermata al display virtuale a seconda della disposizione di proiezione effettiva.
- 3** Proiettare le immagini assegnate.
☛ "Proiezione delle immagini assegnate" [p.33](#)
Assegnare un numero di display virtuale a un proiettore, quindi riavviare la proiezione.

Impostazione del Display Virtuale

Questa sezione illustra il display virtuale per l'esempio di disposizione 1.

☛ "Esempio di Regolazione del Display Virtuale" [p.27](#)

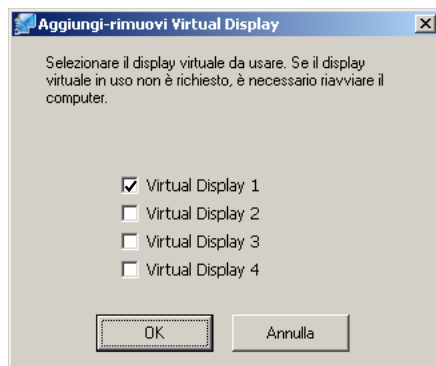
Attivare il driver del display virtuale (solo Windows)

Attivare il driver del [display virtuale](#). Se il display virtuale è stato già abilitato durante l'installazione di EasyMP Network Projection, questa operazione non è necessaria. Passare alla sezione seguente.

☛ "Regolazione del display virtuale" [p.29](#)

- 1 Fare clic su **Awia**, selezionare **Programmi** (o **Tutti i programmi**), **EPSON Projector**, **EasyMP Network Projection** e fare clic su **Aggiungi-rimuovi Virtual Display**.

Viene visualizzata la schermata Aggiungi-rimuovi Virtual Display.



- 2 Selezionare il display virtuale che si desidera utilizzare.
È possibile aggiungere un massimo di quattro monitor. In questo esempio, viene utilizzato un solo display virtuale. Durante l'impostazione, selezionare il numero di display virtuali in base alle esigenze.
È possibile selezionare qualsiasi display.
- 3 Fare clic su **OK**.
Quando si fa clic su **OK**, vengono abilitati i driver del display virtuale. A questo punto, è normale che il display presenti uno sfarfallio. Attendere che si chiuda la schermata Aggiungi-rimuovi Virtual Display.

Regolazione del display virtuale

Una volta avviato EasyMP Network Projection, la procedura di configurazione dei display virtuali per Windows è diversa da quella per Mac OS X. Le procedure sono descritte separatamente nel paragrafo seguente.



Prima di avviare EasyMP Network Projection, verificare i punti seguenti se si esegue il collegamento mediante una LAN wireless. Se le seguenti impostazioni non vengono effettuate correttamente, non sarà possibile utilizzare la funzione Display multischermo.

- L'SSID del computer e di ciascun proiettore deve essere identico. (Per Connessione rapida)
- Il sistema LAN wireless del computer e quello di ciascun proiettore devono essere identico.

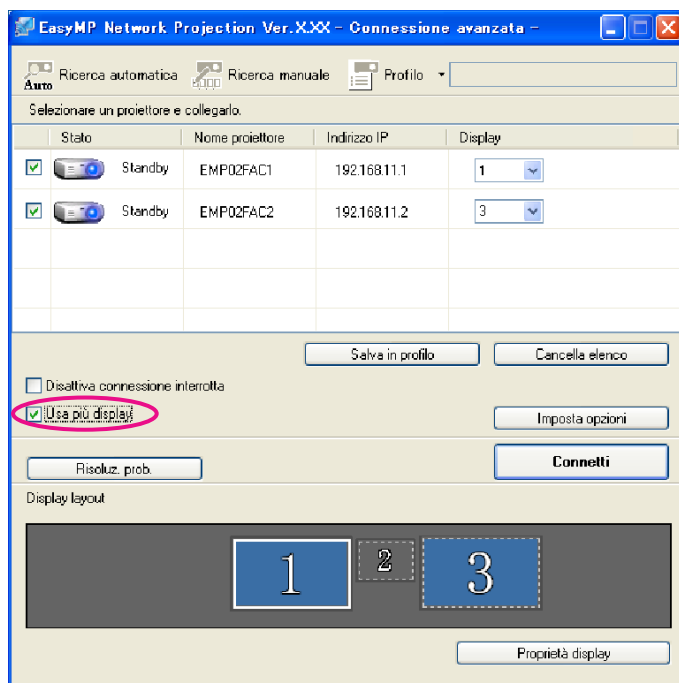
È possibile modificare l'SSID e il sistema LAN wireless per il proiettore dal menu **Rete**.

Per dettagli fare riferimento al manuale seguente.

 [Manuale dell'utente](#)

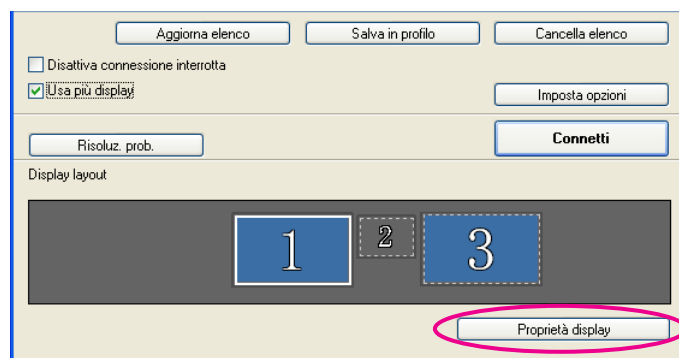
Per utenti Windows

- 1 Fare clic su **Awia**, selezionare **Programmi** (o **Tutti i programmi**), **EPSON Projector**, **EasyMP Network Projection** e fare clic su **EasyMP Network Projection V2.XX** per avviare EasyMP Network Projection.
- 2 Selezionare **Connessione rapida** o **Connessione avanzata** e fare clic su **OK**.
- 3 Selezionare la casella di controllo **Usa più display**.



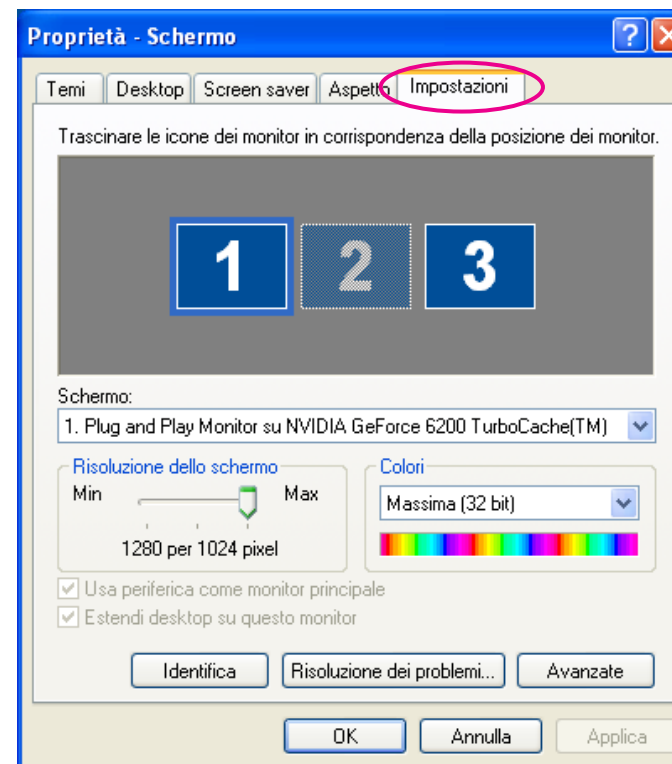
Display layout e Proprietà display sono aggiunti nella parte inferiore della schermata.

4 Fare clic su **Proprietà display**.



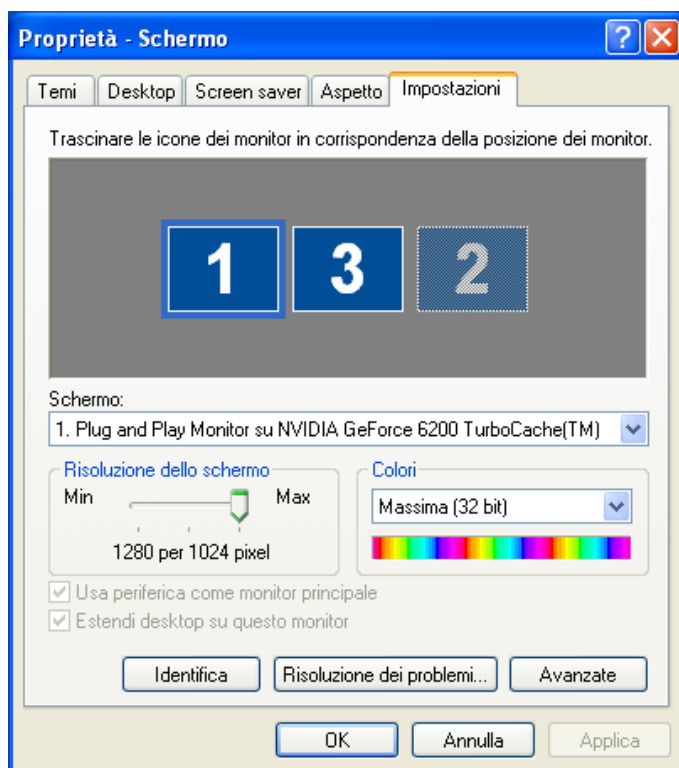
Viene visualizzata la schermata Proprietà display.

5 Fare clic sulla scheda **Impostazioni**.



6 Trascinare l'icona del monitor visualizzato e posizionarla ove desiderato.

In questa schermata, il monitor reale (1) è posizionato a sinistra, mentre il monitor virtuale (3) è posizionato a destra. Quando il PC dispone di terminali di uscita a più display, i numeri attribuiti ai terminali virtuali saranno sequenziali a quelli dei terminali fisici.



- Quando il monitor esterno viene collegato come monitor secondario, non sarà possibile proiettare l'immagine relativa a tale schermo.
- A seconda dell'hardware, il numero del monitor secondario potrebbe essere diverso da "2". Quando si sistemano le icone del monitor, fare clic sull'icona per verificare che il monitor del display non è di tipo secondario.
- Per le impostazioni di Risoluzione dello schermo, vedere quanto segue.
☛ "Risoluzioni Supportate" [p.41](#)

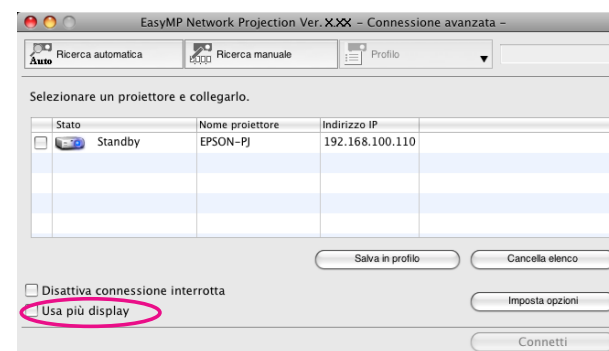
Quando viene visualizzata l'icona del monitor, il display virtuale risulta collegato, come illustrato dalla figura seguente.



- 7 Fare clic su **OK** per chiudere la schermata Proprietà display. A questo punto, assegnare le immagini della proiezione.
☛ "Assegnazione dell'immagine da proiettare" [p.33](#)

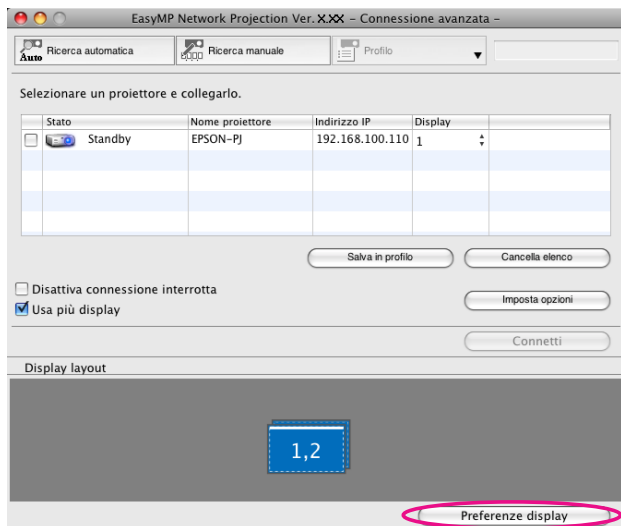
Per Mac OS X

- 1 Fare doppio clic su **EasyMP Network Projection** dalla cartella **Applicazioni** per avviare EasyMP Network Projection.
- 2 Selezionare **Connessione rapida** o **Connessione avanzata** e fare clic su **OK**.
- 3 Selezionare la casella di controllo **Usa più display**.



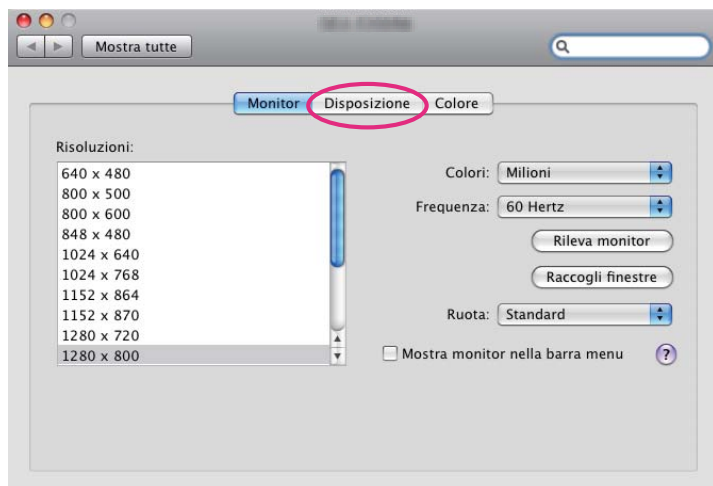
Display layout e Preferenze display sono aggiunti nella parte inferiore della schermata.

4 Fare clic su **Preferenze display**.

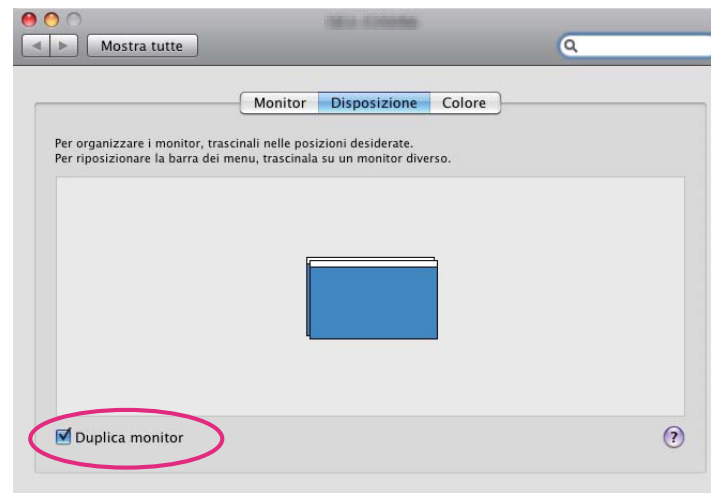


Viene visualizzata la schermata di impostazione dei display.

5 Fare clic su **Disposizione**.



6 Deselezionare la casella di controllo **Duplica monitor**.



7 Trascinare l'icona del monitor visualizzato e posizionarla ove desiderato.



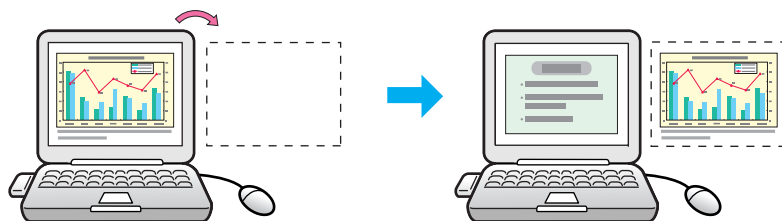
- 8 Chiudere la schermata di impostazione dei display.
A questo punto, assegnare le immagini della proiezione.
☞ "Assegnazione dell'immagine da proiettare" p.33

Assegnazione dell'immagine da proiettare

Questa sezione illustra il display virtuale per l'esempio di disposizione 1.

☞ "Esempio di Regolazione del Display Virtuale" p.27

- 1 Aprire il file da proiettare.
Aprire i file PowerPoint e Excel.
- 2 Trascinare la finestra sul monitor del display virtuale desiderato, quindi assegnarla alla posizione di proiezione.
Trascinare la finestra Excel verso destra finché non scompare. Sul monitor reale verrà visualizzata la finestra PowerPoint, mentre la finestra Excel verrà visualizzata sul monitor virtuale a destra.

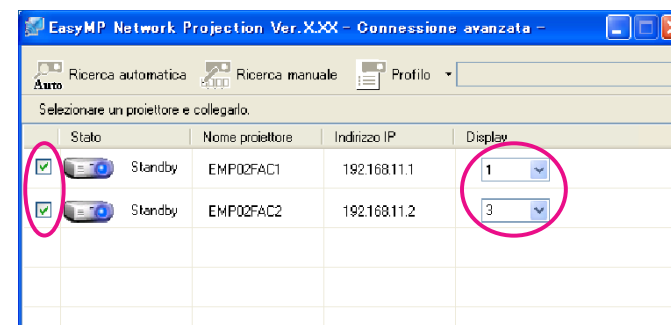


Proiezione delle immagini assegnate

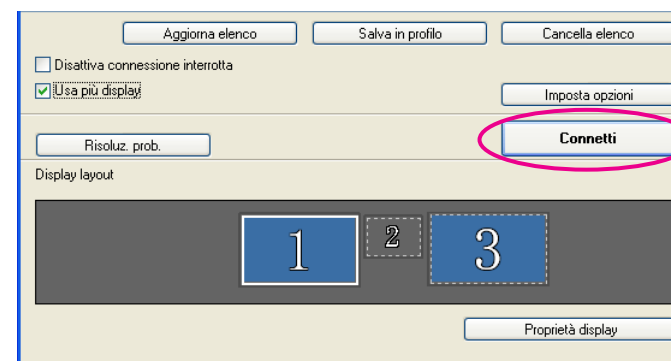
Questa sezione illustra il display virtuale per l'esempio di disposizione 1.

☞ "Esempio di Regolazione del Display Virtuale" p.27

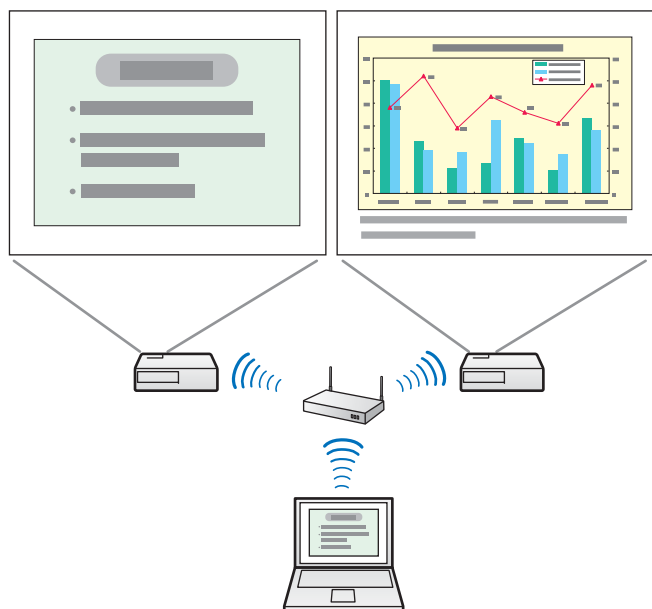
- 1 Selezionare il numero del display virtuale da assegnare alla voce **Display**, quindi impostare l'immagine da proiettare su un determinato proiettore.



- 2 Fare clic su **Connetti**.



Viene proiettata l'immagine assegnata a ciascun proiettore.



In ambiente Windows, non è possibile visualizzare l'immagine inviata a un display virtuale sul computer. Occorre eseguire la regolazione dell'immagine sul display virtuale mentre viene visualizzata l'immagine proiettata.

Per eseguire operazioni con il mouse sul display virtuale, spostare il puntatore del mouse nella direzione del display virtuale, in modo che il puntatore sia visualizzato sul display virtuale.

- 3 Per interrompere la proiezione per il display multischermo, fare clic su **Disconnetti** sulla barra degli strumenti.



In ambiente Windows, se è stato abilitato il driver del display virtuale in modo che il puntatore del mouse possa essere spostato all'esterno dei limiti dello schermo, è possibile che in alcune occasioni non si riesca a individuare la posizione del puntatore. Quando non si utilizza un display virtuale, deselezionare la casella di controllo del display virtuale nella schermata "Aggiungi/rimuovi Virtual Display", in modo tale che il puntatore del mouse torni nei limiti dell'area visualizzata sullo schermo. Per riutilizzare in seguito il display multischermo, selezionare nuovamente la casella di controllo accanto al display desiderato sotto Aggiungi-rimuovi Virtual Display. Per eliminare un segno di spunta, vedere la sezione seguente.

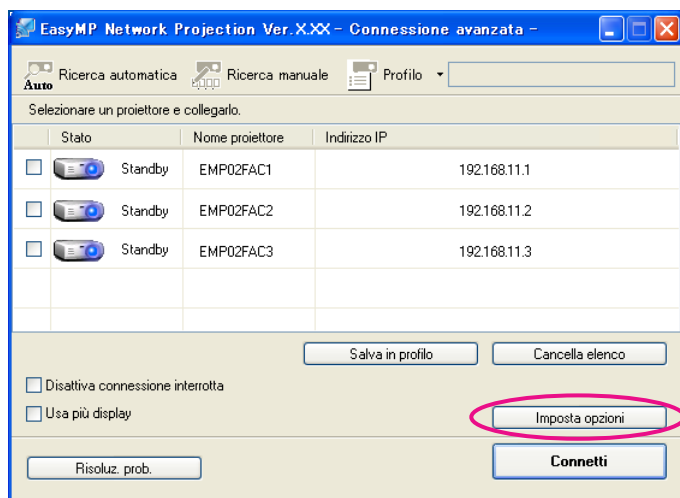
☞ "Attivare il driver del display virtuale (solo Windows)"
[p.28](#)



Appendice

È possibile impostare le opzioni, ad esempio il metodo di elaborazione all'avvio di EasyMP Network Projection.
Accedere a Imposta opzioni dalla schermata principale di EasyMP Network Projection.


- 1 Fare clic su **Imposta opzioni** nella schermata principale di EasyMP Network Projection.



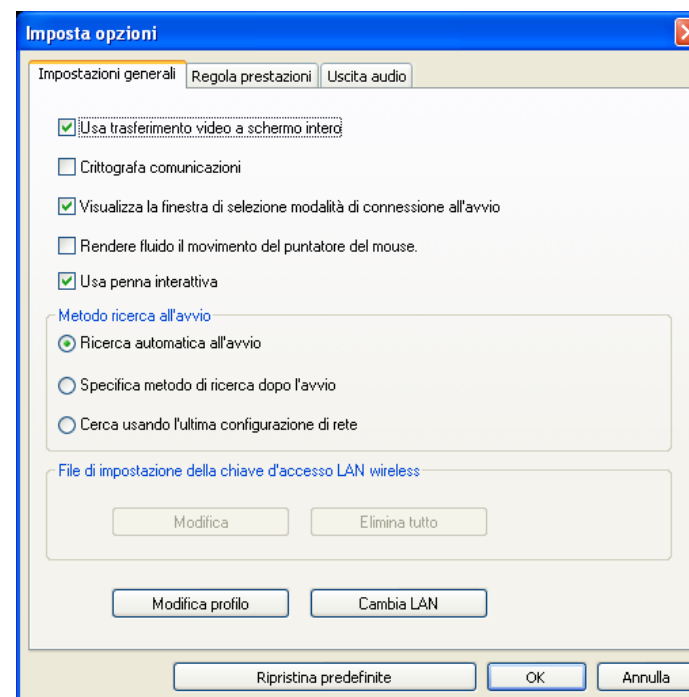
Viene visualizzata la schermata Imposta opzioni.

- 2 Impostare tutte le opzioni.
Confermare i dettagli delle voci impostate nelle sezioni seguenti.
Dopo aver eseguito tutte le impostazioni necessarie, fare clic su **OK** per chiudere la schermata Imposta opzioni.



È possibile inoltre accedere a Imposta opzioni facendo clic su  sulla barra degli strumenti. Quando si accede a Imposta opzioni dalla barra degli strumenti, la scheda Impostazioni generali non viene visualizzata.

Scheda Impostazioni generali

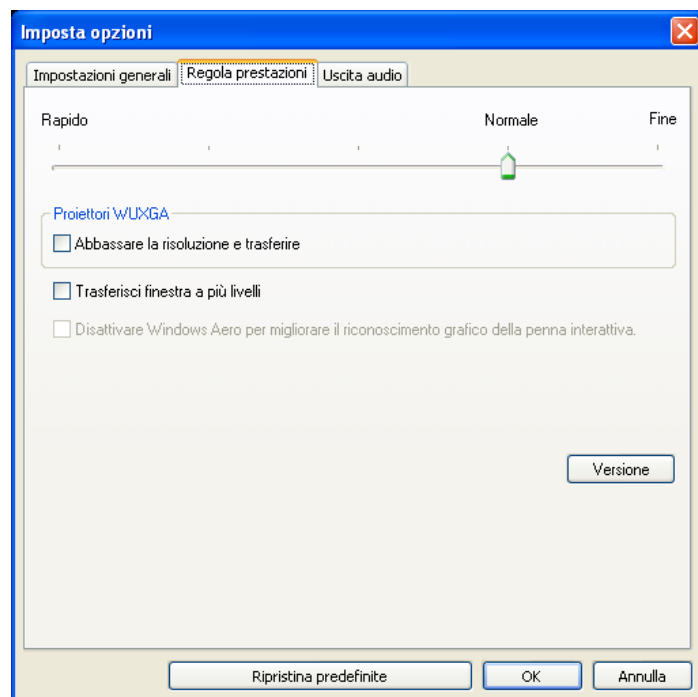


Usa trasferimento video a schermo intero	Solo Windows XP Riproduce il file di un filmato a schermo intero. Se il proiettore non supporta la funzione di invio filmati, non è possibile impostare questa funzione.
Crittografa comunicazioni	Selezionare questa opzione per crittografare e trasmettere i dati. Anche se i dati dovessero essere intercettati, non sarà possibile decifrarli. Se si utilizza Connessione rapida, selezionare sempre questa casella di controllo.

Visualizza la finestra di selezione modalità di connessione all'avvio	Consente di attivare o disattivare la visualizzazione della schermata Connessione rapida/Connessione avanzata all'avvio di EasyMP Network Projection. Deselezionare questa casella di controllo dopo aver stabilito un metodo di avvio regolare.
Rendere fluido il movimento del puntatore del mouse	Solo Windows XP/Windows Vista/Windows 7 Selezionare per impedire che il puntatore del mouse lampeggi quando si seleziona Trasferisci finestra a più livelli in Regola prestazioni . Quando Windows Aero è selezionata come tema di Windows Vista/7, Windows Aero si disattiva quando è selezionata questa impostazione.
Usa penna interattiva	Selezionare questa opzione per utilizzare la funzione interattiva sulla rete. Non è necessario collegare un computer al proiettore usando un cavo USB. (Solo modelli supportati) È possibile utilizzare solo una Easy Interactive Pen alla volta.
Metodo ricerca all'avvio	Selezionare uno dei seguenti metodi di ricerca dei proiettori da eseguire all'avvio di EasyMP Network Projection. Ricerca automatica all'avvio Specifica metodo di ricerca dopo l'avvio Cerca usando l'ultima configurazione di rete
File di impostazione della chiave d'accesso LAN wireless	Non disponibile per Windows XP. In Connessione rapida, gli SSID e le chiavi d'accesso vengono memorizzati sul computer quando si esegue la connessione a un proiettore sul quale sono attivate impostazioni di sicurezza. È possibile modificare ed eliminare le informazioni memorizzate. Modifica: visualizza la schermata di gestione delle reti wireless per il computer. Elimina tutto: elimina tutti gli SSID e le chiavi d'accesso memorizzati sul computer.

Modifica profilo	Viene visualizzata la finestra di dialogo Modifica profilo. ☛ "Gestione di un Profilo" p.21
Cambia LAN	Solo Windows Viene utilizzato quando è necessario commutare la scheda di rete da utilizzare per la ricerca se un computer dispone di più schede. Per impostazione predefinita, tutti gli adattatori di rete vengono utilizzati per eseguire una ricerca.
Ripristina predefinite	È possibile ripristinare tutti i valori di regolazione di Imposta opzioni alle impostazioni predefinite. Tuttavia, è possibile mantenere le impostazioni per Modifica profilo e Cambia LAN in Impostazioni generali .

Scheda Regola prestazioni



Dispositivo di scorrimento per la regolazione delle prestazioni

Le prestazioni possono essere impostate su **Rapido**, **Normale** e **Fine**.
Impostare l'opzione **Rapido** quando la proiezione dei filmati subisce interruzioni.

Abbassare la risoluzione e trasferire

Disponibile solo per proiettori con risoluzione WUXGA (1920x1200).
Selezionare per ridurre le dimensioni dei dati da trasferire al proiettore diminuendo la risoluzione.
Utilizzare questa opzione su una rete lenta oppure se la visualizzazione dell'immagine richiede troppo tempo o viene interrotta.

Trasferisci finestra a più livelli

Solo Windows XP.
La finestra a più livelli viene utilizzata quando il proiettore non proietta contenuti come messaggi visualizzati sul computer. Selezionare questa casella di controllo per proiettare contenuti come messaggi che utilizzano la finestra a più livelli.
Se il puntatore del mouse lampeggia sullo schermo, selezionare **Rendere fluido il movimento del puntatore del mouse** in **Impostazioni generali**.

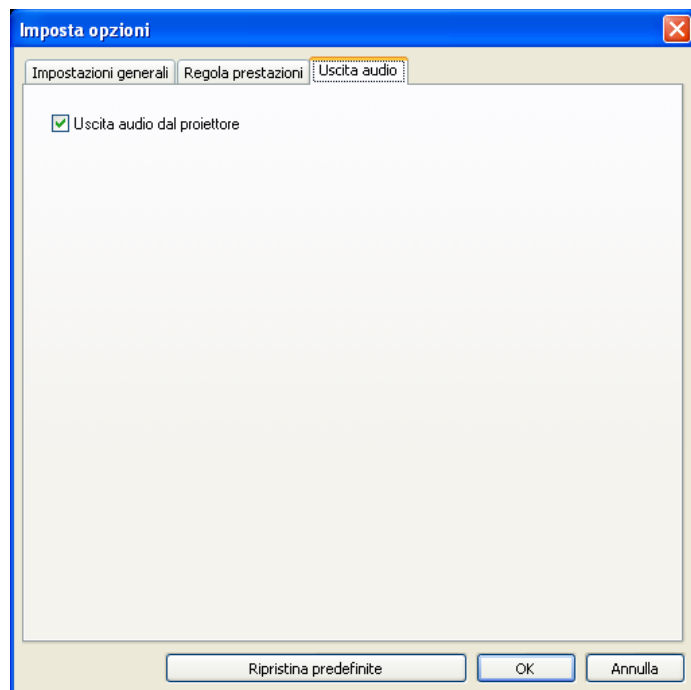
Disattivare Windows Aero per migliorare il riconoscimento grafico della penna interattiva

Disponibile solo quando si seleziona Windows Aero come tema in Windows Vista e Windows 7.
Selezionare per migliorare il ritardo di riconoscimento grafico della penna interattiva. Windows Aero viene disattivato e le operazioni della penna interattiva risultano più fluide.

Ripristina predefinite

È possibile ripristinare tutti i valori di regolazione di **Imposta opzioni** alle impostazioni predefinite. Tuttavia, è possibile mantenere le impostazioni per **Modifica profilo** e **Cambia LAN** in **Impostazioni generali**.

Scheda Uscita audio



L'audio può essere trasferito a un solo proiettore. L'audio non può essere trasferito se sono collegati più proiettori.

Uscita audio dal proiettore

Selezionare per trasmettere l'audio del computer dal proiettore. Deselezionare l'opzione per trasmettere l'audio dal computer.

Tuttavia, se si riproducono filmati con audio in Modalità di invio filmato, l'audio viene trasmesso dal proiettore indipendentemente da questa impostazione.

Ripristina predefinite

È possibile ripristinare tutti i valori di regolazione di **Imposta opzioni** alle impostazioni predefinite. Tuttavia, è possibile mantenere le impostazioni per **Modifica profilo** e **Cambia LAN** in **Impostazioni generali**.

Verificare i seguenti punti prima di iniziare la procedura di disinstallazione.

- Per la disinstallazione in Windows sono necessari i privilegi di amministratore EasyMP Network Projection.
- Chiudere tutte le applicazioni in esecuzione prima di avviare la procedura di disinstallazione.

Per Windows XP

- 1** Fare clic su **Start** e poi su **Pannello di controllo**.
- 2** Fare doppio clic su **Aggiungi o rimuovi programmi**.
- 3** Selezionare EasyMP Network Projection e fare clic su **Cambia/Rimuovi**.

Per Windows Vista/Windows 7

- 1** Fare clic su **Start** e poi su **Pannello di controllo**.
- 2** Fare clic su **Disinstalla programma** dalla categoria **Programmi**.
- 3** Selezionare EasyMP Network Projection e fare clic su **Disinstalla/Cambia**.

Per Windows 8

- 1** Selezionare **Ricerca** in Accessi, quindi fare clic con il tasto destro (tenere premuto) su **EasyMP Network Projection Ver.2.XX**.
- 2** Selezionare **Disinstalla** dalla barra dell'app.
- 3** Selezionare **EasyMP Network Projection**, quindi selezionare **Disinstalla**.

Per Mac OS X

- 1** Aprire la cartella **Applicazioni**.

- 2** Aprire la cartella **EasyMP Network Projection Tools** (Strumenti) e poi fare doppio clic su **EasyMP Network Projection Uninstaller.app** per rimuovere il software.

Quando si proiettano le immagini del computer utilizzando EasyMP Network Projection, vengono applicate le restrizioni seguenti. Verificare i punti seguenti.

Risoluzioni Supportate

Per la proiezione, è possibile utilizzare le seguenti risoluzioni per lo schermo del computer. Non è possibile eseguire il collegamento a un computer con una risoluzione superiore a WUXGA[»].

- VGA [»] (640x480)
- SVGA [»] (800x600)*
- XGA [»] (1024x768)*
- SXGA [»] (1280x960)
- SXGA (1280x1024)*
- SXGA+ (1400x1050)*
- WXGA (1280x768)*
- WXGA (1280x800)*
- WXGA+ (1440x900)*
- UXGA (1600x1200)
- WUXGA (1920x1200)

* Risoluzioni supportate quando la funzione display multischermo è attiva.

Quando si utilizza lo schermo di un computer con rapporto aspetto unico, a seconda della risoluzione del computer e del proiettore, la risoluzione va aumentata o diminuita per non pregiudicare la qualità delle immagini.

A seconda della risoluzione, alcune volte i margini verticali o orizzontali possono essere proiettati in nero.

Colore di Visualizzazione

È possibile eseguire la proiezione con il numero di colori utilizzati per gli schermi dei computer.

Windows	Mac OS X
Colore a 16 bit	Circa 32.000 colori (16 bit)
Colore a 32 bit	Circa 16,7 milioni di colori (32 bit)

Per assicurare il funzionamento del display multischermo, occorre utilizzare colori da 16 e 32 bit.

Altre limitazioni

- Se la velocità di trasmissione della LAN wireless è bassa, la connessione di rete potrebbe essere interrotta in modo imprevisto.
- È possibile che le applicazioni che si servono di alcune funzioni DirectX non vengano visualizzate correttamente. (Solo Windows)
- Non è possibile proiettare i prompt di MS-DOS a schermo intero. (Solo Windows)
- A volte, l'immagine sullo schermo del computer e l'immagine proiettata potrebbero non corrispondere esattamente.
- I filmati non vengono riprodotti in modo fluido come sul computer.

Se si utilizza Windows Vista/Windows 7/Windows 8

Tenere presente i punti seguenti quando si utilizza EasyMP Network Projection su un computer su cui è installato Windows Vista/Windows 7/Windows 8.

Limitazioni durante la proiezione da Raccolta foto di Windows o Raccolta di foto Windows Live

Tenere presenti le seguenti due limitazioni quando si lancia Raccolta foto di Windows o Raccolta di foto Windows Live durante l'utilizzo di EasyMP Network Projection.

- La presentazione viene riprodotta in modalità semplificata quando si proietta da Raccolta foto di Windows o Raccolta di foto Windows Live.
Poiché la barra degli strumenti non è visualizzata, non è possibile modificare il Tema (gli effetti) durante la riproduzione della presentazione, indipendentemente dal punteggio Indice prestazioni di Windows.
Dopo aver avviato la modalità semplificata, non è possibile cambiare modalità mentre è in esecuzione Raccolta foto di Windows o Raccolta di foto Windows Live anche se si chiude EasyMP Network Projection.
Riavviare Raccolta foto di Windows o Raccolta di foto Windows Live.
- Non è possibile riprodurre filmati.

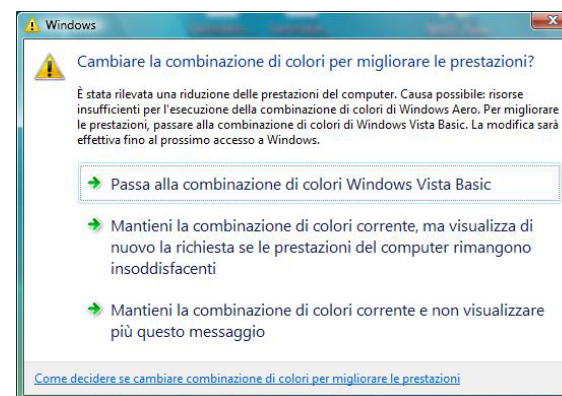
Limitazioni in Windows Aero(solo Windows Vista/Windows 7)

Tenere presente le seguenti due limitazioni quando il design delle finestre del proprio computer è Windows Aero.

- La finestra a più livelli viene proiettata indipendentemente dall'opzione Trasferisci finestra a più livelli in Imposta opzioni in EasyMP Network Projection.
Ad esempio, se l'opzione Trasferisci finestra a più livelli per la barra degli strumenti di EasyMP Network Projection è disabilitata, non verrà proiettata anche se è visualizzata sullo schermo del computer. La barra degli strumenti verrà invece proiettata.

- Dopo pochi minuti dal collegamento del computer al proiettore in rete con EasyMP Network Projection, può essere visualizzato il seguente messaggio.

Si consiglia di selezionare **Mantieni la combinazione di colori corrente e non visualizzare più questo messaggio**. Questa selezione è abilitata fino al riavvio del computer.








Limitazioni durante la proiezione da Windows Media Center

Non si possono proiettare immagini a schermo pieno con Windows Media Center. Passare alla modalità a finestra per proiettare le immagini.

Non è possibile connettersi al proiettore che si desidera utilizzare.

Non è possibile collegare il proiettore e il computer tramite LAN wireless.

Verifica	Soluzione
L'unità LAN wireless è collegata?	Verificare che l'unità LAN wireless sia collegata in modo corretto.
L'SSID è identico a quello del punto di accesso? (Per Connessione rapida)	Impostare un SSID differente da quello del punto di accesso. È possibile eseguire le impostazioni SSID dal menu Rete sul proiettore. Per dettagli fare riferimento al manuale seguente.  Manuale dell'utente
La funzione DHCP per la LAN cablata è impostata su On? (Per Connessione rapida)	Configurare l'impostazione DHCP su Off nel menu LAN cablata del menu Configurazione. Per dettagli fare riferimento al manuale seguente.  Manuale dell'utente
La funzione LAN wireless del computer funziona?	Controllare che l'adattatore per LAN wireless o la scheda LAN wireless siano installati sul computer.
L'impostazione della LAN wireless risulta attivata quando il computer si trova in modalità di risparmio energetico?	Abilitare la LAN wireless.
Ci sono ostacoli tra il punto di accesso e il computer o il proiettore?	Alcune volte l'ambiente interno impedisce l'individuazione del proiettore. Controllare che non vi siano ostacoli tra il punto di accesso e il computer o il proiettore e cambiarne la posizione per migliorare la comunicazione.
La potenza delle onde radio della LAN wireless del computer è stata impostata su un livello troppo basso?	Impostare la potenza delle onde radio sul livello massimo.
Il sistema LAN wireless è conforme alle specifiche supportate?	Verificare il sistema LAN wireless. Per dettagli sul sistema LAN wireless del proiettore fare riferimento al manuale seguente.  Manuale dell'utente
Alim. LAN senza fili è impostato su Off nel menu Configurazione del proiettore?	Impostare Alim. LAN wireless su On nel menu LAN wireless dal menu Configurazione. Per dettagli sulle impostazioni LAN wireless del proiettore fare riferimento al manuale seguente.  Manuale dell'utente
L'impostazione AirPort per Mac OS X è corretta?	Verificare che AirPort sia attivo. Altrimenti, verificare che sia stato selezionato un punto di accesso appropriato.
È stata impostata la stessa chiave WEP?	Quando si seleziona WEP da Sicurezza , impostare la stessa chiave WEP per il punto di accesso, il computer e il proiettore. Per dettagli sulla chiave WEP fare riferimento al manuale seguente.  Manuale dell'utente

Non è possibile collegare il proiettore e il computer tramite LAN cablata.

Verifica	Soluzione
La scheda LAN del computer e la funzione LAN incorporata sono disponibili?	Verificare che la LAN sia disponibile dalla funzione di gestione delle periferiche in Pannello di controllo - Sistema - Hardware .
Il cavo di rete è stato collegato in modo corretto?	Verificare che il cavo di rete sia collegato correttamente. Ricollegarlo nel caso non sia ancora collegato o non sia collegato correttamente.

Non è possibile collegare il proiettore e il computer tramite la rete.

Verifica	Soluzione
La schermata di configurazione di rete è visualizzata sul proiettore?	Chiudere le impostazioni di rete sul proiettore e tornare alla schermata di standby LAN. Se la schermata di configurazione di rete è visualizzata sul proiettore, non è possibile connettersi tramite EasyMP Network Projection.
L'adattatore di rete utilizzato con EasyMP Network Projection è stato selezionato correttamente?	Se il computer presenta più ambienti LAN, non è possibile eseguire la connessione a meno che non venga selezionata la scheda di rete corretta. Quando si utilizza un computer con sistema Windows, avviare EasyMP Network Projection e selezionare la scheda di rete in uso da Imposta opzioni - Cambia LAN . ☛ "Scheda Impostazioni generali" p.36
Il firewall è disattivato o è stato registrato come un'eccezione?	Se non si desidera disattivare il firewall o registrarlo come un'eccezione, eseguire le impostazioni necessarie per aprire le porte. Le porte utilizzate da EasyMP Network Projection sono "3620", "3621" e "3629".
L'impostazione del SSID è diversa? (Per Connessione avanzata)	Impostare lo stesso SSID per il computer, il punto di accesso e il proiettore. È possibile eseguire le impostazioni SSID dal menu Rete sul proiettore. Per dettagli fare riferimento al manuale seguente. ☛ Manuale dell'utente
Le funzioni di blocco dell'accesso al collegamento, quali le restrizioni dell' Indirizzo MAC o delle porte, sono state impostate in modo corretto sul punto di accesso? (Per Connessione avanzata)	Impostare il permesso di connessione al punto di accesso per consentire la connessione dei proiettori.
L'indirizzo IP, la maschera di sottorete e l'indirizzo di gateway per il punto di accesso e per il proiettore sono stati impostati correttamente? (Per Connessione avanzata)	Se non si utilizza la funzione DHCP, modificare ciascuna impostazione. È possibile eseguire le impostazioni DHCP dal menu Rete sul proiettore. Per dettagli fare riferimento al manuale seguente. ☛ Manuale dell'utente

Verifica	Soluzione
Il punto di accesso e la sottorete del proiettore sono diversi? (Per Connessione avanzata)	Selezionare Ricerca manuale da EasyMP Network Projection, specificare l'Indirizzo IP e quindi eseguire la connessione. ☞ "Inserimento di un indirizzo IP o del nome del proiettore ed esecuzione della ricerca (solo Connessione avanzata)" p.18
DHCP è stata abilitata? (Per Connessione avanzata)	Quando il DHCP è impostato su On in Connessione avanzata, l'attivazione dello stato di stand by LAN potrebbe richiedere tempo, se non viene individuato un server DHCP disponibile.

Quando si esegue una connessione mediante EasyMP Network Projection, l'immagine proiettata rimane identica e non è possibile eseguire una connessione da un altro computer.

Verifica	Risoluzione
Il presentatore ha lasciato la sala riunioni senza interrompere il collegamento di rete?	Con EasyMP Network Projection, è possibile disconnettere il computer attualmente connesso, quando un altro computer tenta di connettersi al proiettore. Di conseguenza se per il proiettore non è impostata una Keyword del proiettore, oppure se la Keyword del proiettore è nota, è possibile disconnettere il computer correntemente connesso e connettere il computer al proiettore. Se è impostata una Keyword del proiettore, se non si è a conoscenza della Keyword del proiettore, riavviare il proiettore e rieseguire il collegamento.

Impossibile selezionare o modificare la modalità di connessione.

Verifica	Risoluzione
EasyMP Network Projection è impostato per avviarsi tramite la stessa modalità di connessione?	Selezionare Visualizza la finestra di selezione modalità di connessione all'avvio nella scheda Impostazioni generali da Imposta opzioni . Viene visualizzata la finestra di selezione del proiettore dopo il riavvio di EasyMP Network Projection.

La schermata non viene proiettata.

La Presentazione non può essere visualizzata sullo schermo desiderato quando si utilizza la funzione display multischermo.

Verifica	Risoluzione
Si sta utilizzando PowerPoint 2002 o una versione precedente? (per utenti Windows)	Per impostare o utilizzare due o più display virtuali , utilizzare PowerPoint 2003 o versione successiva oppure limitare a uno il numero di display virtuali prima della visualizzazione della Presentazione.

Le applicazioni non vengono più visualizzate dallo schermo del computer quando si utilizza la funzione display multischermo.

Verifica	Risoluzione
Un'altra applicazione è in esecuzione sul display virtuale ? (per utenti Windows)	Quando è installato Virtual Display, talvolta viene eseguita un'altra applicazione sul display virtuale. In tal caso, impostare Virtual Display su off in Proprietà - Schermo.

Il puntatore del mouse non viene visualizzato sullo schermo del computer.

Verifica	Risoluzione
È stato installato Virtual Display? (per utenti Windows)	Il puntatore del mouse è stato spostato sul display virtuale . Se la casella di controllo del display virtuale è deselezionata nella schermata Aggiungi-rimuovi Virtual Display, il puntatore del mouse ritorna all'area di visualizzazione dello schermo.

Il puntatore del mouse lampeggia.

Verifica	Risoluzione
È selezionato Rendere fluido il movimento del puntatore del mouse ?	Per far smettere di lampeggiare il puntatore del mouse sullo schermo, eseguire una delle operazioni seguenti. <ul style="list-style-type: none">• Selezionare Rendere fluido il movimento del puntatore del mouse.<ul style="list-style-type: none">☛ "Scheda Impostazioni generali" p.36• Deselezionare la casella di controllo Trasferisci finestra a più livelli.<ul style="list-style-type: none">☛ "Scheda Regola prestazioni" p.38
Trasferisci finestra a più livelli è stato selezionato?	

Quando si esegue il collegamento con EasyMP Network Projection, l'immagine non viene visualizzata o la visualizzazione risulta rallentata.

Verifica	Risoluzione
Si è tentato di riprodurre i filmati con Media Player o di eseguire l'anteprima del salvaschermo?	A seconda del computer, è possibile che non venga visualizzato lo schermo di riproduzione dei filmati di Media Player e che l'anteprima del salvaschermo non venga visualizzata normalmente.
È stata attivata la crittografia WEP o sono connessi più proiettori?	Quando è attivata la crittografia WEP o sono connessi più proiettori, si riscontra un rallentamento della velocità di visualizzazione.
Si utilizza il Tipo di LAN wireless 802.11b/g in Connessione rapida?	Alcuni ambienti di onde elettromagnetiche possono causare l'interruzione delle immagini e dell'audio dei filmati. Quando si inviano filmati, utilizzare la Connessione avanzata o impostare Tipo di LAN wireless su 802.11a per utilizzare la Connessione rapida.

Il proiettore non trasmette l'audio se collegato con EasyMP Network Projection.

Verifica	Soluzione
Sono collegati più proiettori a un computer?	L'audio può essere trasferito a un solo proiettore. Provare a scollegare gli altri proiettori.
In Imposta opzioni è selezionata l'uscita audio dal computer?	Selezionare Uscita audio dal proiettore nella scheda Uscita audio . ☛ "Scheda Uscita audio" p.39

Quando viene eseguita una connessione mediante EasyMP Network Projection, non è possibile avviare la Presentazione PowerPoint.

Verifica	Risoluzione
EasyMP Network Projection è stato avviato mentre era in esecuzione PowerPoint? (per utenti Windows)	Quando si esegue la connessione con EasyMP Network Projection, occorre innanzitutto chiudere PowerPoint. È possibile che la Presentazione non venga avviata se si effettua la connessione quando PowerPoint è già in esecuzione.

Quando la connessione è stata eseguita mediante EasyMP Network Projection, lo schermo non viene aggiornato se si utilizza un'applicazione Office.


Verifica	Risoluzione
Il mouse viene spostato continuamente?	La schermata viene aggiornata quando si interrompe il movimento del puntatore del mouse. Se la schermata non viene aggiornata rapidamente, interrompere lo spostamento del puntatore del mouse.

Elenco dei messaggi di errore

Non è possibile eseguire il collegamento al proiettore.

Messaggi di errore	Risoluzione
Impossibile connettersi al proiettore utilizzando questa versione di EasyMP Network Projection. Installare la versione più recente di EasyMP Network Projection.	Installare la versione corrente di EasyMP Network Projection dal CD-ROM EPSON Projector Software fornito con il proiettore. È possibile scaricare la versione più aggiornata di EasyMP Network Projection dal seguente sito Web. http://www.epson.com/

Messaggio di errore all'avvio di EasyMP Network Projection

Messaggi di errore	Risoluzione
Connessione con il proiettore non riuscita.	Ritentare la connessione. Se non si riesce comunque a connettere il proiettore, verificare le impostazioni di rete del computer e del proiettore.
XXXXXX è stato scollegato.	È possibile eseguire le impostazioni di rete dal menu Rete sul proiettore. Per dettagli fare riferimento al manuale seguente.  Manuale dell'utente
La parola chiave immessa non è corretta. Immettere la parola chiave corretta visualizzata sullo schermo del proiettore.	Verificare la Keyword del proiettore visualizzata sulla schermata di stand by LAN, quindi inserire la Keyword del proiettore.
Il proiettore selezionato è occupato. Continuare con il processo di connessione?	Si è tentato di eseguire la connessione a un proiettore connesso ad un altro computer. Facendo clic su Sì , viene eseguita la connessione al proiettore. La connessione tra il proiettore e l'altro computer viene interrotta. Facendo clic su No , non viene eseguita la connessione al proiettore. La connessione tra il proiettore e l'altro computer non viene interrotta.

Messaggi di errore	Risoluzione
EasyMP Network Projection inizializzazione non riuscita.	Riavviare EasyMP Network Projection. Se viene visualizzato ancora il messaggio, disinstallare e reinstallare EasyMP Network Projection. ☛ "Installazione" p.8
Connessione non riuscita: mancata corrispondenza della parola chiave.	Durante la connessione a un proiettore per cui è stata impostata una Keyword del proiettore, viene inserita una Keyword del proiettore non valida. Verificare la Keyword del proiettore visualizzata sulla schermata di stand by della LAN. ☛ "Azionamento del Computer" p.12
Impossibile ottenere le informazioni sulla scheda di rete.	Verificare quanto segue. <ul style="list-style-type: none"> • Sul computer è installata una scheda di rete? • Sul computer è installato il driver della scheda di rete? • La scheda di rete è abilitata? Una volta eseguita la verifica, riavviare il computer e rieseguire il collegamento. Se non è ancora possibile eseguire il collegamento, verificare quanto segue. Verificare le impostazioni di rete del computer e del proiettore. È possibile eseguire le impostazioni di rete dal menu Rete sul proiettore. Per dettagli fare riferimento al manuale seguente. ☛ Manuale dell'utente
Uno o più proiettori collegati non supportano risoluzioni superiori a SXGA. Ridurre la risoluzione video ed effettuare nuovamente la connessione.	È stato collegato un proiettore ELP-735. Impostare la risoluzione dello schermo del computer su SSXGA (1280x1024) o su una risoluzione inferiore.
Uno o più proiettori non rispondono.	Connessione simultanea a uno o più proiettori selezionati al quale si cerca di connettersi non riuscita. Verificare le impostazioni di rete del computer e del proiettore. È possibile eseguire le impostazioni di rete dal menu Rete sul proiettore. Per dettagli fare riferimento al manuale seguente. ☛ Manuale dell'utente
Immettere la parola chiave visualizzata sullo schermo proiettato.	Verificare la Keyword del proiettore visualizzata sulla schermata di stand by LAN, quindi inserire la Keyword del proiettore.
Impossibile avviare questa applicazione perché USB Display è in esecuzione.	Chiudere USB Display, quindi avviare EasyMP Network Projection.
Per l'uscita audio dal proiettore, riavviare le applicazioni quali PowerPoint o Windows Media Player.	Dopo aver riavviato PowerPoint o Windows Media Player, l'audio viene emesso dal proiettore.

Messaggi di errore	Risoluzione
Per abilitare l'uscita audio, occorre riavviare il computer. Selezionare "Sì" per riavviare in seguito, oppure selezionare "No" per riavviare più tardi.	Per trasferire l'audio al proiettore ed eseguire la riproduzione, selezionare Si e riavviare il computer.
Impossibile avviare questa applicazione perché Quick Wireless Connection è in esecuzione.	Chiudere Quick Wireless connection e avviare EasyMP Network Projection.
La LAN wireless è disattivata. Attivare la LAN wireless e riavviare la ricerca.	Attivare la LAN wireless e riavviare la ricerca del proiettore.
Impossibile usare con la versione attuale del sistema operativo. Reinstallare EasyMP Network Projection.	Quando si aggiorna il computer a Windows 8 da Windows 7, reinstallare EasyMP Network Projection.

Questa sezione fornisce una breve spiegazione dei termini difficili di cui non è stata fornita la spiegazione all'interno della guida. Per ulteriori dettagli, fare riferimento ad altre pubblicazioni disponibili in commercio.

Display virtuale	La schermata di un computer viene trasmessa su più display. È possibile creare uno schermo virtuale di grandi dimensioni utilizzando più display.
Indirizzo MAC	Acronimo di Media Access Control. L'indirizzo MAC è un numero di identificazione univoco assegnato a ogni scheda di rete. A ogni adattatore viene assegnato un numero univoco e i dati vengono trasmessi tra gli adattatori di rete in base a questo metodo di identificazione.
SVGA	Uno schermo di dimensioni standard con una risoluzione di 800 (orizzontale) × 600 (verticale) punti.
SXGA	Uno schermo di dimensioni standard con una risoluzione di 1.280 (orizzontale) × 1.024 (verticale) punti.
UXGA	Uno schermo di dimensioni standard con una risoluzione di 1.600 (orizzontale) × 1.200 (verticale) punti.
VGA	Uno schermo di dimensioni standard con una risoluzione di 640 (orizzontale) × 480 (verticale) punti.
WUXGA	Uno schermo di dimensioni standard con una risoluzione di 1.920 (orizzontale) × 1.200 (verticale) punti.
XGA	Uno schermo di dimensioni standard con una risoluzione di 1.024 (orizzontale) × 768 (verticale) punti.

Tutti i diritti riservati. Nessuna parte di questa pubblicazione può essere riprodotta, memorizzata in sistemi informatici o trasmessa in qualsiasi forma o con qualsiasi mezzo, elettronico, meccanico, con fotocopie, registrazioni o altro mezzo, senza previa autorizzazione scritta di Seiko Epson Corporation. Non viene assunta alcuna responsabilità esplicita né relativamente all'uso delle informazioni contenute nel presente documento né per eventuali danni derivanti dall'uso delle suddette informazioni.

Né Seiko Epson Corporation né le sue società affiliate potranno essere ritenute responsabili nei confronti dell'acquirente di questo prodotto o verso terzi per danni, perdite, oneri o spese sostenute o subite dall'acquirente o da terzi in seguito a incidenti, uso errato o uso improprio del presente prodotto, oppure a modifiche, interventi di riparazione o alterazioni non autorizzate effettuate sullo stesso, oppure (con esclusione degli Stati Uniti) alla mancata stretta osservanza delle istruzioni operative e di manutenzione fornite da Seiko Epson Corporation.

Seiko Epson Corporation non potrà essere ritenuta responsabile per eventuali danni o inconvenienti derivanti dall'uso di accessori opzionali o materiali di consumo diversi da quelli indicati da Seiko Epson Corporation come Prodotti originali Epson o Prodotti approvati Epson.

Il contenuto di questo manuale è soggetto a modifica o aggiornamento senza preavviso.

Le illustrazioni contenute in questo manuale potrebbero differire dal proiettore effettivo.

Indicazioni

Sistema operativo Microsoft® Windows® XP Professional
Sistema operativo Microsoft® Windows® XP Home Edition
Sistema operativo Microsoft® Windows Vista®
Sistema operativo Microsoft® Windows® 7
Sistema operativo Microsoft® Windows® 8

Nella presente guida, i sistemi operativi di cui sopra sono indicati come "Windows XP", "Windows Vista", "Windows 7" e "Windows 8". Inoltre, il

termine collettivo Windows può essere utilizzato per indicare Windows XP, Windows Vista, Windows 7 e Windows 8, mentre più versioni di Windows possono essere indicate, per esempio, come Windows XP/Vista omettendo l'indicazione Windows.

Mac OS X 10.4.x
Mac OS X 10.5.x
Mac OS X 10.6.x
Mac OS X 10.7.x
Mac OS X 10.8.x

La presente guida fa riferimento ai sistemi operativi sopraelencati con "Mac OS X 10.4.x", "Mac OS X 10.5.x", "Mac OS X 10.6.x", "Mac OS X 10.7.x" e "Mac OS X 10.8.x". Inoltre, la parola collettiva "Mac OS X" può essere usata per indicare tutti i suddetti sistemi operativi.

Avviso generale

IBM, DOS/V e XGA sono marchi commerciali o marchi registrati di International Business Machines Corporation.

Macintosh, Mac, Mac OS, and iMac sono marchi commerciali di Apple Inc.

Microsoft, Windows, Windows NT, Windows Vista, PowerPoint e il logo Windows sono marchi commerciali o marchi registrati di Microsoft Corporation negli Stati Uniti e/o in altre nazioni.

Gli altri nomi di prodotti citati in questo documento sono utilizzati anche a scopi identificativi e possono essere marchi commerciali dei rispettivi proprietari. Epson rinuncia espressamente a tutti i diritti su questi marchi.

Copyright del software:

Questo prodotto include sia software libero che software i cui diritti sono proprietà della presente società.

©SEIKO EPSON CORPORATION 2012. All rights reserved.

412443100IT

A

Aggiorna elenco	14
Anteprima schermo	16

B

Barra degli strumenti	15
-----------------------------	----

C

Cambia LAN	37
Cancella elenco	15
Connessione avanzata	10, 11, 12
Connessione rapida	10, 11, 12
Controllo del proiettore	16
Copia	21
Crea cartella	22

D

Disattiva connessione interrotta	14
Display	15
Display multischermo	27, 28
Display virtuale	27, 28
Duplica monitor	32

I

Imposta opzioni	15, 36
Impostazioni generali	36

L

Limitazioni	41
-------------------	----

M

Modalità di invio filmato	16, 25
Modalità Presentazione	5
Modifica profilo	21, 37

P

Potenza del segnale	15, 16
Preferenze display	31
Profilo	15
Proprietà display	30

R

Regola prestazioni	38
Ricerca automatica	14
Ricerca manuale	14, 18
Riesegui	26
Rinomina	22
Risoluzione dei problemi	15

S

Salva in profilo	15
Seleziona il proiettore di destinazione	15
SSID	15
Stato	14

T

Trasferisci finestra a più livelli	38
--	----

U

Usa più display	14
Usa trasferimento video a schermo intero	36

Uscita audio	39
Uscita audio dal proiettore	39