



Руководство по эксплуатации EasyMP Multi PC Projection

Знакомство с EasyMP Multi PC Projection

Возможности EasyMP Multi PC Projection	5
Подключение к различным устройствам	5
Отображение на четырех панелях	5
Смена выступающих и положений проекции	6
Функция Модератора	6

Настройка EasyMP Multi PC Projection при первом запуске

Установка программного обеспечения	9
Системные требования EasyMP Multi PC Projection	9
Установка EasyMP Multi PC Projection (Windows)	10
Установка EasyMP Multi PC Projection (Mac OS X)	10
Настройка проектора	11
Настройка проектора для подключения в Передовой связь метод (беспроводная связь)	11
Настройка проектора для подключения в Передовой связь метод (проводная связь)	12

Подключение к проектору и проецирование изображений

Режимы соединения	14
Способы подключения для различных типов встреч	14
Подключение к проектору с помощью программного обеспечения через сетевую систему	15
Выбор способа поиска проектора	18
Способы поиска	18
Автоматический поиск сетевых проекторов	18
Поиск сетевых проекторов посредством указания IP-адреса или имени проектора	19

Поиск сетевых проекторов с помощью профиля	20
Профили для поиска	20
Выполнение поиска профиля	20
Регистрация профиля	21
Экспорт профиля	22
Импорт профиля	22
Предоставление общего доступа к профилю через сеть	23

Управление проецируемым изображением

Типы экранов для управления проецированием	25
Управление состоянием проецируемого изображения	25
Изменение количества проецируемых панелей	26
Передача слова	27
Изменение положения проекции	28

Отключение

Использование дополнительных функций

Поиск сетевых проекторов с помощью ярлыка	33
Создание ярлыка	33
Подключение к нескольким проекторам (зеркалирование)	34
Выводится звук с проектора	35
Проецирование своего экрана	36
Смена модератора	37
Скрытие экрана управления проецированием	39

Устранение неполадок

Решение проблем сетевого подключения	41
Решения при невозможности подключить проекторы (беспроводная связь)	41

Решения при невозможности подключить проекторы (проводная связь)	43
Устранение неполадок во время проекции	45
Решения при неправильном отображении экрана компьютера	45
Решения в случаях, когда экран компьютера проецируется неправильно	45
Решения в случае неправильного воспроизведения звука	46
Список сообщений об ошибках	47
Сообщения об ошибках при запуске EasyMP Multi PC Projection	47
Сообщения об ошибках при поиске и выборе проекторов	48
Сообщения об ошибках при проецировании	49
Сообщения об ошибках при работе с профилем	49
Сообщения об ошибках при использовании функции модератора	50
Список идентификаторов событий	51

Общие сведения об экранах

Экран поиска	54
Экран сохранения	56
Задать значения опций	57
Задать значения опций – настройки пользователя	57
Задать значения опций – общие настройки	58
Задать значения опций – настроить производительность	59
Задать значения опций – звуковой выход	59
Панель инструментов	61
Экран управления проецированием	62

Приложение

Обновление и удаление программного обеспечения	66
Получение последней версии приложения	66
Удаление EasyMP Multi PC Projection (Windows XP/Windows Vista/Windows 7)	66

Удаление EasyMP Multi PC Projection (Windows 8)	66
Удаление EasyMP Multi PC Projection (Mac OS X)	67
Поддерживаемое разрешение и цвета	68
Поддерживаемые разрешения экрана	68
Цвет Дисплея	68
Ограничения	69
Ограничения по подключению	69
Ограничения при проецировании из Фотоальбома Windows и Фотоальбома Windows Live	69
Ограничения для Windows Aero	70
Ограничения на проецирование из Windows Media Center	70
Замечания	71
Уведомление об авторских правах	71
Об условных обозначениях	72
Общие замечания	72



Знакомство с EasyMP Multi PC Projection

Здесь можно найти дополнительную информацию о программном обеспечении EasyMP Multi PC Projection.

Связанные ссылки

- "Возможности EasyMP Multi PC Projection" [стр.5](#)

EasyMP Multi PC Projection – это программа, позволяющая проводить интерактивные встречи посредством проецирования изображений с подключенных к сети проекторов. Для своей среды можно использовать широкий набор параметров отображения.

Связанные ссылки

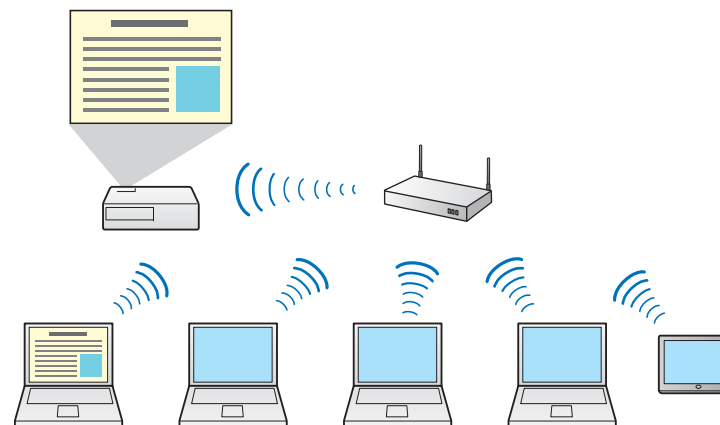
- "Знакомство с EasyMP Multi PC Projection" [стр.4](#)
- "Подключение к различным устройствам" [стр.5](#)
- "Отображение на четырех панелях" [стр.5](#)
- "Смена выступающих и положений проекции" [стр.6](#)
- "Функция Модератора" [стр.6](#)

Подключение к различным устройствам

Подключение одного компьютера к проектору, использующему EasyMP Multi PC Projection, дает возможность подключить к компьютерам, использующим EasyMP Multi PC Projection, и смартфонам либо планшетами, использующим Epson iProjection, до 50 устройств.

Можно выбрать до четырех устройств для проецирования нужных экранов с помощью EasyMP Multi PC Projection.

Также возможно проводить дистанционные встречи по сети, одновременно проецируя одно и то же изображение на четырех проекторах в сети.



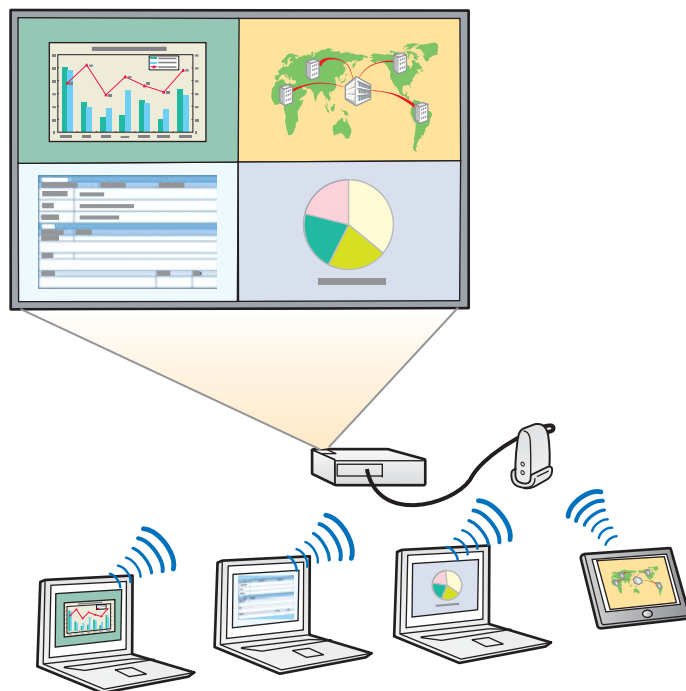
Связанные ссылки

- "Возможности EasyMP Multi PC Projection" [стр.5](#)
- "Режимы соединения" [стр.14](#)
- "Подключение к нескольким проекторам (зеркалирование)" [стр.34](#)

Отображение на четырех панелях

На различных проецируемых панелях можно одновременно отображать до четырех экранов. Это полезно как в деловой среде, так и в образовательных учреждениях.

Например, одновременное проецирование экранов с нескольких устройств позволяет сравнивать и анализировать данные. В образовательных учреждениях материалы уроков можно проецировать на одной части экрана, а ответы или работы учащихся – на другой, позволяя учащимся лучше понять материал.



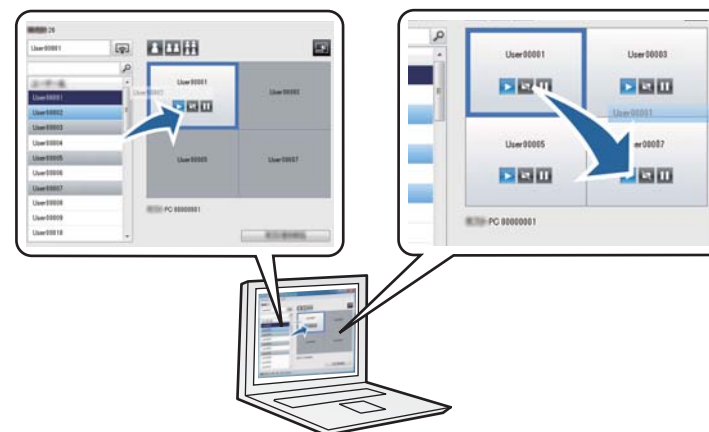
Связанные ссылки

- "Возможности EasyMP Multi PC Projection" [стр.5](#)
- "Изменение количества проецируемых панелей" [стр.26](#)

Смена выступающих и положений проекции

Проецируемый экран и положения проекции можно легко изменять простым перетаскиванием, используя экран управления проекцией в EasyMP Multi PC Projection.

При подключении нескольких пользователей к одному проектору в сети этим проектором можно пользоваться совместно, не меняя подключений проводов. Это позволяет всем пользователям поочередно проводить презентации.



Экран управления проецированием может быть доступен не на всех версиях программного обеспечения.

Связанные ссылки

- "Возможности EasyMP Multi PC Projection" [стр.5](#)
- "Передача слова" [стр.27](#)
- "Изменение положения проекции" [стр.28](#)

Функция Модератора

При использовании функции модератора один определенный человек играет роль модератора, который может управлять проецируемым изображением. Эта функция подходит для встреч, в которых один пользователь является модератором, а прочие – участниками, причем модератору необходима возможность контролировать проецируемое изображение.

Это также полезно для работы в классе, где модератору нужно управлять уроком без помех.



Эта функция доступна только для поддерживаемых моделей.

Связанные ссылки

- "Возможности EasyMP Multi PC Projection" [стр.5](#)
- "Режимы соединения" [стр.14](#)
- "Смена модератора" [стр.37](#)



Настройка EasyMP Multi PC Projection при первом запуске

Выполните эти инструкции перед подключением компьютера к проектору через сеть.

Связанные ссылки

- "Установка программного обеспечения" [стр.9](#)
- "Настройка проектора" [стр.11](#)

Установите EasyMP Multi PC Projection с компакт-диска EPSON Projector Software из комплекта поставки проектора.



- Если выбранный для установки язык отличается от языка, используемого ОС, экраны могут отображаться с ошибками.
- Последнюю версию EasyMP Multi PC Projection можно загрузить с веб-сайта EPSON.
- Если на компьютере уже установлена предыдущая версия EasyMP Multi PC Projection, удалите ее перед установкой EasyMP Multi PC Projection.

Связанные ссылки

- "Настройка EasyMP Multi PC Projection при первом запуске" [стр.8](#)
- "Системные требования EasyMP Multi PC Projection" [стр.9](#)
- "Установка EasyMP Multi PC Projection (Windows)" [стр.10](#)
- "Установка EasyMP Multi PC Projection (Mac OS X)" [стр.10](#)
- "Получение последней версии приложения" [стр.66](#)

Системные требования EasyMP Multi PC Projection

Для использования программного обеспечения EasyMP Multi PC Projection компьютер должен соответствовать следующим требованиям к системе.

Требование	Windows	Mac
Операционная система	Windows XP <ul style="list-style-type: none"> • Professional (32-разрядная) • Home Edition (32-разрядная) • Tablet PC Edition (32-разрядная) 	Mac OS X <ul style="list-style-type: none"> • 10.4.x (32-разрядная) • 10.5.1 или последующие (32-разрядная) • 10.6.x (32- и 64-разрядная) • 10.7.x (32- и 64-разрядная)

Требование	Windows	Mac
	Windows Vista <ul style="list-style-type: none"> • Ultimate (32-разрядная) • Enterprise (32-разрядная) • Business (32-разрядная) • Home Premium (32-разрядная) • Home Basic (32-разрядная) Windows 7 <ul style="list-style-type: none"> • Ultimate (32- и 64-разрядная) • Enterprise (32- и 64-разрядная) • Professional (32- и 64-разрядная) • Home Premium (32- и 64-разрядная) • Home Basic (32-разрядная) • Starter (32-разрядная) Windows 8 <ul style="list-style-type: none"> • Windows 8 (32- и 64-разрядная) • Windows 8 Pro (32- и 64-разрядная) • Windows 8 Enterprise (32- и 64-разрядная) 	<ul style="list-style-type: none"> • 10.8.x (64-разрядная)
ЦПУ	Mobile Pentium III 1,2 ГГц и выше (Рекомендуется Pentium M 1,6 ГГц и выше)	Power PC G3 900 МГц и выше (Рекомендуется CoreDuo 1,5 ГГц и выше)
Память	256 МБ и более (Рекомендуется 512 МБ и более)	
Пространство на жестком диске	20 МБ и более	

Требование	Windows	Mac
Дисплей	Разрешение от 1024 × 768 (XGA) до 1920 × 1200 (WUXGA) 16 бит и более (приблизительно 32 000 цветов)	



- Работа программы не гарантируется в Windows XP без пакетов обновлений и Windows XP с пакетом Service Pack 1.
- Работа программы в ОС Mac OS X 10.5.0 не гарантируется, поскольку при обновлении не устанавливаются корректные параметры брандмауэра.

Связанные ссылки

- "Установка программного обеспечения" [стр.9](#)

Установка EasyMP Multi PC Projection (Windows)

Установите EasyMP Multi PC Projection на своем компьютере.



Для установки программы необходимы права администратора.

- 1** Включите компьютер.
- 2** Убедитесь, что все работающие приложения закрыты.
- 3** Вставьте в компьютер компакт-диск EPSON Projector Software. Программа установки запустится автоматически.
- 4** Если программа установки не запускается автоматически, откройте дисковод компакт-дисков из **Мой компьютер** (или **Компьютер**) и дважды щелкните **InstallNavi.exe**.

- 5** Для установки следуйте инструкциям на экране.

Связанные ссылки

- "Установка программного обеспечения" [стр.9](#)

Установка EasyMP Multi PC Projection (Mac OS X)

Установите EasyMP Multi PC Projection на своем компьютере.

- 1** Включите компьютер.
- 2** Убедитесь, что все работающие приложения закрыты.
- 3** Вставьте в компьютер компакт-диск EPSON Projector Software.
- 4** Дважды щелкните значок **Install Navi** в окне EPSON. Начнется установка.
- 5** Для установки следуйте инструкциям на экране.

Связанные ссылки

- "Установка программного обеспечения" [стр.9](#)

Следуйте данным инструкциям, чтобы настроить проектор для подключения к проводной или беспроводной ЛВС. При подключении проектора по беспроводной сети установите соединение в Передовой связь метод. Подключение в Режим быстрого подключения невозможно.

Связанные ссылки

- "Настройка EasyMP Multi PC Projection при первом запуске" [стр.8](#)
- "Настройка проектора для подключения в Передовой связь метод (беспроводная связь)" [стр.11](#)
- "Настройка проектора для подключения в Передовой связь метод (проводная связь)" [стр.12](#)

Настройка проектора для подключения в Передовой связь метод (беспроводная связь)

Чтобы подключить компьютер к проектору по беспроводной ЛВС, необходимо выбрать параметры сети на компьютере и на проекторе.

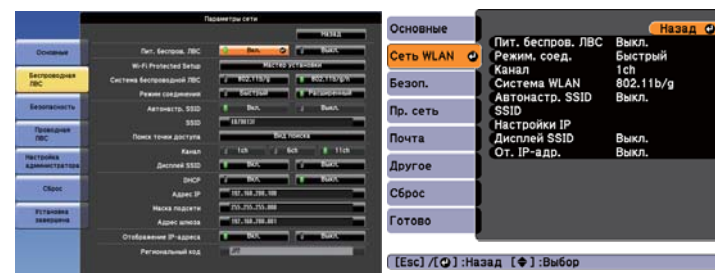
- 1 Обратитесь к своему администратору сети и запишите параметры для точки доступа, такие как SSID и настройки безопасности.
- 2 Подключите компьютер к сети.



Для настройки сетевого подключения, если это необходимо, см. документацию, поставляемую с компьютером или сетевым адаптером.

- 3 Установите в проектор беспроводной адаптер локальной сети, если это необходимо. Дополнительные сведения см. в *Руководство по эксплуатации* из комплекта поставки проектора.

- 4 Включите ваш проектор.
- 5 Нажмите на кнопку [Menu] на пульте дистанционного управления или панели управления, выберите меню **Сеть**, а затем **Конфигурации сети**.
- 6 Выберите **Беспроводная ЛВС** или **Сеть WLAN**.
Отображается экран, аналогичный показанным ниже примерам.



- 7 Выберите **Вкл.** для **Пит. беспров. ЛВС**.
- 8 Выберите **Расширенный** для **Режим соединения** или **Режим. соед.**
- 9 Выберите другие параметры, необходимые для сети. Дополнительные сведения см. в *Руководство по эксплуатации* из комплекта поставки проектора.
- 10 Выберите в меню **Безопасность** или **Безоп.** настройки безопасности, необходимые для сети. Обратитесь к вашему администратору сети за дополнительными сведениями о правильных настройках.
- 11 По завершении выполнения настроек выберите **Установка завершена** или **Готово** и следуйте инструкциям на экране для сохранения своих настроек и выхода из меню.

Связанные ссылки

- "Настройка проектора" [стр.11](#)
- "Подключение к проектору с помощью программного обеспечения через сетевую систему" [стр.15](#)

Настройка проектора для подключения в Передовой связь метод (проводная связь)

Чтобы подключить компьютер к проектору по проводной ЛВС, необходимо выбрать параметры сети на компьютере и на проекторе.

- 1 Обратитесь к своему администратору сети и убедитесь, что DHCP доступен в текущей сетевой среде.



Если DHCP недоступен, запишите следующие значения, доступные для проектора.

- IP-адрес
- Маска подсети
- Адрес шлюза

- 2 Подключите компьютер к сети.



Для настройки сетевого подключения, если это необходимо, см. документацию, поставляемую с компьютером или сетевым адаптером.

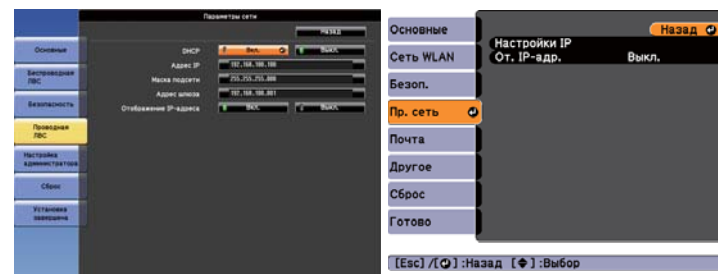
- 3 Подключите к проектору кабель ЛВС.

- 4 Включите ваш проектор.

- 5 Нажмите на кнопку [Menu] на пульте дистанционного управления или панели управления, выберите меню **Сеть**, а затем **Конфигурации сети**.

- 6 Выберите **Проводная ЛВС** или **Пр. сеть**.

Отображается экран, аналогичный показанным ниже примерам.



- 7 Выберите настройки IP, если это необходимо.

- DHCP доступен: Установите **DHCP** на **Вкл.**
- DHCP недоступен: Установите **DHCP** на **Выкл.** и введите необходимые значения IP-адреса, маски подсети и адреса шлюза.

- 8 По завершении выполнения настроек выберите **Установка завершена** или **Готово** и следуйте инструкциям на экране для сохранения своих настроек и выхода из меню.

Связанные ссылки

- "Настройка проектора" [стр.11](#)
- "Подключение к проектору с помощью программного обеспечения через сетевую систему" [стр.15](#)



Подключение к проектору и проецирование изображений

Следуйте этим инструкциям, чтобы подключить компьютер и проектор через сеть и проецировать изображения с экрана компьютера при помощи проектора.

Убедитесь, что уже настроена программа EasyMP Multi PC Projection.

Связанные ссылки

- "Режимы соединения" [стр.14](#)
- "Выбор способа поиска проектора" [стр.18](#)
- "Управление проецируемым изображением" [стр.25](#)
- "Отключение" [стр.30](#)
- "Установка программного обеспечения" [стр.9](#)
- "Настройка проектора" [стр.11](#)

Для подключения компьютера к проектору можно выбрать режим соединения, подходящий для конкретного типа встреч.

Связанные ссылки

- "Подключение к проектору и проецирование изображений" [стр.13](#)
- "Способы подключения для различных типов встреч" [стр.14](#)
- "Подключение к проектору с помощью программного обеспечения через сетевую систему" [стр.15](#)

Способы подключения для различных типов встреч

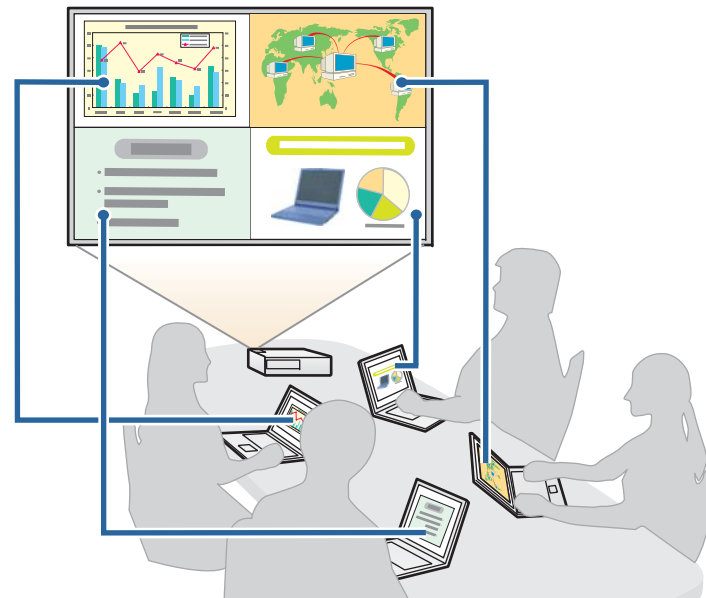
Способ подключения можно выбрать в соответствии с типом встречи.

Решите, как будет проходить встреча. Процедура подключения зависит от используемого способа подключения.



В зависимости от проектора некоторые способы подключения могут быть недоступны. Дополнительные сведения см. в *Руководство по эксплуатации* из комплекта поставки проектора.

- Все пользователи могут управлять проецируемым изображением и выступать с презентацией. (Ведение дискуссий и взаимодействие с другими пользователями в деловой среде.)



- Один определенный пользователь является модератором и полностью контролирует встречу с помощью функции модератора. (Проведение лекции или урока с использованием экранов компьютеров участников в учебном заведении.)



Чтобы начать встречу с использованием функции модератора, один пользователь должен подключиться в качестве модератора, а прочие пользователи – в качестве участников.

Связанные ссылки

- "Режимы соединения" [стр.14](#)
- "Смена модератора" [стр.37](#)
- "Подключение к проектору с помощью программного обеспечения через сетевую систему" [стр.15](#)

Подключение к проектору с помощью программного обеспечения через сетевую систему

Если проектор настроен, как указано ниже, проектор и компьютер можно соединить через сеть, используя EasyMP Multi PC Projection.

- В проекторе установлено устройство беспроводной ЛВС (только для беспроводных сетей).
- К проектору подключен кабель ЛВС (только для проводных сетей).
- Установлен **Расширенный** способ подключения проектора.





Убедитесь, что компьютер также подключен к сети.

1

Нажмите на кнопку [LAN] или кнопку [Source Search] на пульте дистанционного управления, чтобы переключить источник сигнала на ЛВС.

Отображается экран режима ожидания ЛВС.

[LAN]

Имя проектора	:	ЕВ*****
SSID	:	
Адрес IP 	:	
Адрес IP 	:	
Ключевое слово	:	

2

Запустите EasyMP Multi PC Projection.

- Windows XP, Windows Vista и Windows 7: Щелкните **Пуск**, выберите **Программы** (или **Все программы**), затем **EPSON Projector, EasyMP Multi PC Projection** и, наконец, щелкните **EasyMP Multi PC Projection Ver.X.XX**.
- Windows 8: Выберите **Поиск** среди Чудо-кнопок, а затем **EasyMP Multi PC Projection Ver.X.XX**.
- Mac OS X: Дважды щелкните **EasyMP Multi PC Projection Ver.X.XX** в папке **Приложения**.

Отображается экран поиска.



Также можно создать ярлык, а затем использовать его для запуска EasyMP Multi PC Projection и автоматического поиска сохраненных проекторов.

3 Для поиска проектора в сети можно использовать один из следующих способов.

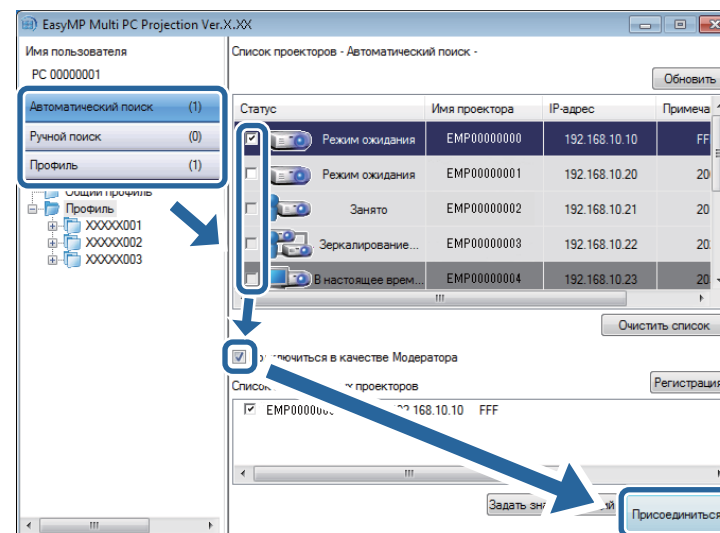
- **Автоматический поиск:** Выполняется автоматический поиск проектора.
- **Ручной поиск:** Выполняется поиск проектора на основе заданного IP-адреса или имени проектора.
- **Профиль:** Выполняется поиск проектора на основе ранее сохраненного профиля.

Отображаются результаты поиска проектора.

4 Выберите проектор, к которому следует подключиться, в **Список проекторов** и выполните одну из следующих операций.

- Все пользователи могут выступить с презентацией или выполнять функции модератора: Убедитесь, что не выбрано **Подключиться в качестве Модератора**, и щелкните **Присоединиться**.

- Пользователь является модератором в функции модератора: Выберите **Подключиться в качестве Модератора** и щелкните **Присоединиться**.





- Функция модератора доступна только для поддерживаемых моделей и не на всех версиях данного программного обеспечения.
- Функция модератора включается при подключении одного пользователя в качестве модератора.

Если для параметра **Ключевое слово проектора** или **Кл. сл. проект.** в настройках проектора задано значение **Вкл.**, открывается экран ввода ключевого слова.

5 Введите ключевое слово, показанное на экране ожидания ЛВС, затем нажмите на кнопку **ОК**.

После завершения подключения на экране компьютера отображается панель инструментов EasyMP Multi PC Projection.



Экран компьютера пользователя, подключившегося первым, проецируется в полноэкранный режим. Пользователи, подключившиеся позже, могут проецировать собственные экраны, нажав на кнопку  на панели инструментов, либо управлять проецируемым изображением с экрана управления проекцией, нажав на кнопку  на панели инструментов.



- После установки соединения источником сигнала проектора автоматически становится ЛВС, если отсутствуют другие входящие сигналы. Если источник сигнала не переключается на ЛВС автоматически, нажмите на кнопку [LAN] или кнопку [Source Search] на пульте дистанционного управления.
- Отображаемая панель инструментов зависит от способа подключения и версии программного обеспечения.
- При использовании функции модератора управлять проецируемым изображением может только модератор.

Связанные ссылки

- "Режимы соединения" [стр.14](#)
- "Настройка проектора для подключения в Передовой связь метод (беспроводная связь)" [стр.11](#)
- "Настройка проектора для подключения в Передовой связь метод (проводная связь)" [стр.12](#)
- "Выбор способа поиска проектора" [стр.18](#)
- "Управление проецируемым изображением" [стр.25](#)
- "Отключение" [стр.30](#)
- "Поиск сетевых проекторов с помощью ярлыка" [стр.33](#)

Для поиска проектора можно выбрать способ, соответствующий состоянию или местоположению проектора, к которому нужно подключиться.

Связанные ссылки

- "Подключение к проектору и проецирование изображений" [стр.13](#)
- "Способы поиска" [стр.18](#)
- "Автоматический поиск сетевых проекторов" [стр.18](#)
- "Поиск сетевых проекторов посредством указания IP-адреса или имени проектора" [стр.19](#)
- "Поиск сетевых проекторов с помощью профиля" [стр.20](#)

Способы поиска

Для поиска проектора, к которому необходимо подключиться, можно использовать один из следующих способов. Выберите способ, наиболее подходящий к имеющейся среде.

- Автоматический поиск сетевых проекторов
Поиск доступных проекторов в сети можно выполнить автоматически.
Поиск выполняется только в пределах одной подсети. Проекторы из других подсетей не отображаются в результатах поиска.
- Поиск сетевых проекторов посредством указания IP-адреса или имени проектора
Если проектор, к которому необходимо подключиться, не найден автоматически, поиск целевого проектора можно выполнить, указав IP-адрес или имя проектора. Также можно выполнить поиск проекторов по удаленным местоположениям в другой подсети.

- Поиск сетевых проекторов с помощью профиля
Сведения о сетевом проекторе можно сохранить в профиль, после чего достаточно указать профиль для поиска этого проектора, вместо предоставления сведений о нем при каждом поиске. Создав группу профилей для каждого места, где проектор был установлен, и организовав эти профили в папки, вы сможете легко находить целевой проектор.

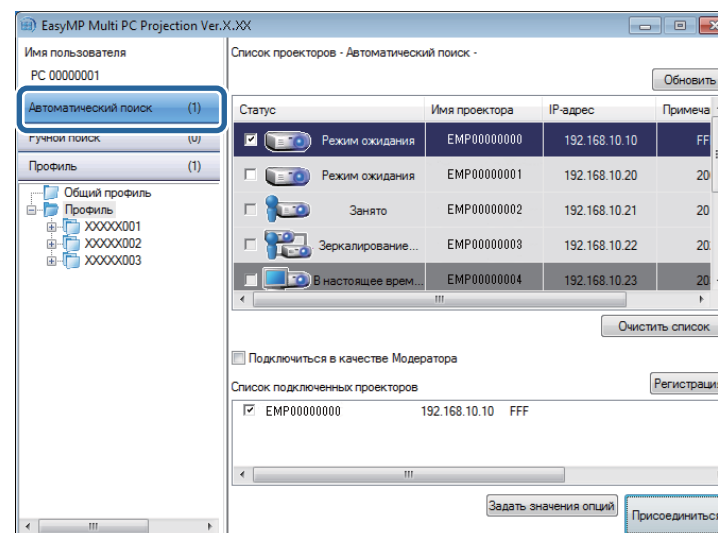
Связанные ссылки

- "Выбор способа поиска проектора" [стр.18](#)

Автоматический поиск сетевых проекторов

Доступные в сети проекторы можно искать с помощью автоматического поиска, после чего просто выбирать проектор для проецирования изображений.

Щелкните **Автоматический поиск** на экране поиска.



Отобразятся результаты поиска.

При нажатии кнопки **Обновить** будет выведена самая новая информация.

Если не удастся найти ни одного проектора, попробуйте другие способы поиска.

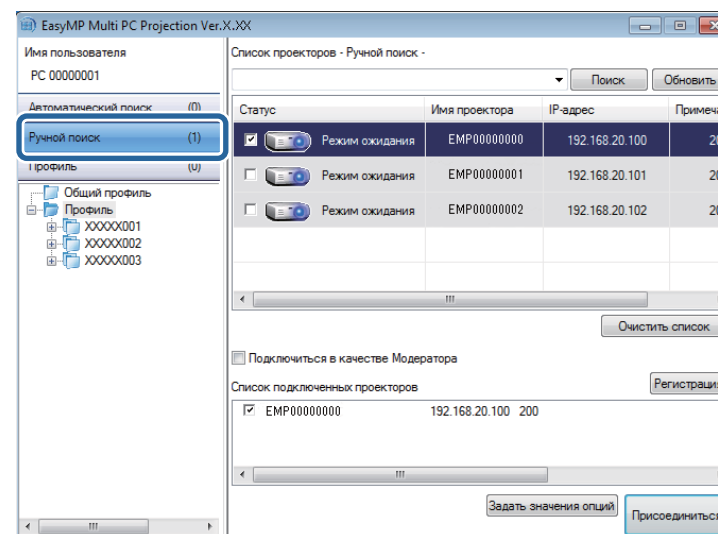
Связанные ссылки

- "Выбор способа поиска проектора" [стр.18](#)
- "Поиск сетевых проекторов посредством указания IP-адреса или имени проектора" [стр.19](#)
- "Поиск сетевых проекторов с помощью профиля" [стр.20](#)
- "Способы поиска" [стр.18](#)

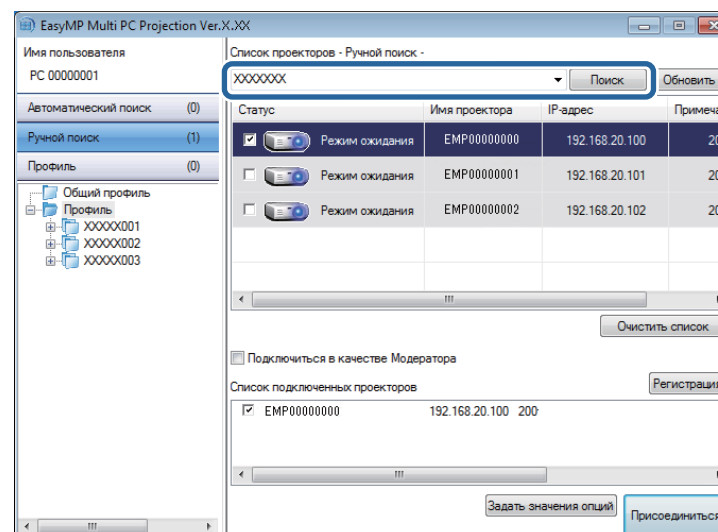
Поиск сетевых проекторов посредством указания IP-адреса или имени проектора

Если проектор, к которому необходимо подключиться, не найден автоматически, поиск целевого проектора можно выполнить, указав IP-адрес или имя проектора.

- 1 Щелкните **Ручной поиск** на экране поиска.



- 2 Введите IP-адрес или имя проектора, к которому нужно подключиться, затем нажмите кнопку **Поиск**.



Отобразятся результаты поиска.

Связанные ссылки

- "Выбор способа поиска проектора" [стр.18](#)

Поиск сетевых проекторов с помощью профиля

Сведения о сетевом проекторе можно сохранить как профиль, после чего достаточно указать профиль для поиска этого проектора, вместо предоставления сведений о нем при каждом поиске.

Связанные ссылки

- "Выбор способа поиска проектора" [стр.18](#)
- "Профили для поиска" [стр.20](#)
- "Выполнение поиска профиля" [стр.20](#)
- "Регистрация профиля" [стр.21](#)
- "Экспорт профиля" [стр.22](#)
- "Импорт профиля" [стр.22](#)
- "Предоставление общего доступа к профилю через сеть" [стр.23](#)

Профили для поиска

Информацию о сетевом проекторе можно сохранить в виде профиля. Профиль – это файл, который содержит всю относящуюся к проектору информацию, такую как имя проектора и его IP-адрес. Использование профиля упрощает поиск сохраненных проекторов, избавляя от необходимости вводить сведения о них.

Зарегистрированный профиль можно экспортировать, чтобы создать резервную копию, а затем импортировать его локально, чтобы упростить поиск проекторов на другом компьютере. К экспортированному профилю также можно предоставить доступ через сеть, упрощая поиск проекторов другим пользователям.

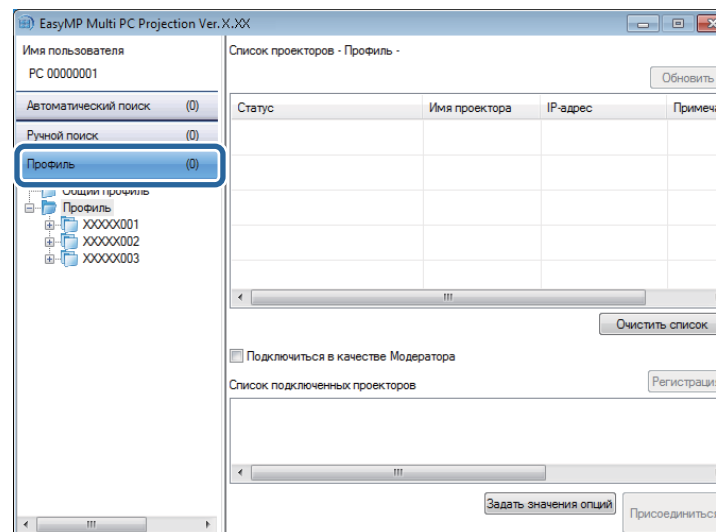
Связанные ссылки

- "Поиск сетевых проекторов с помощью профиля" [стр.20](#)

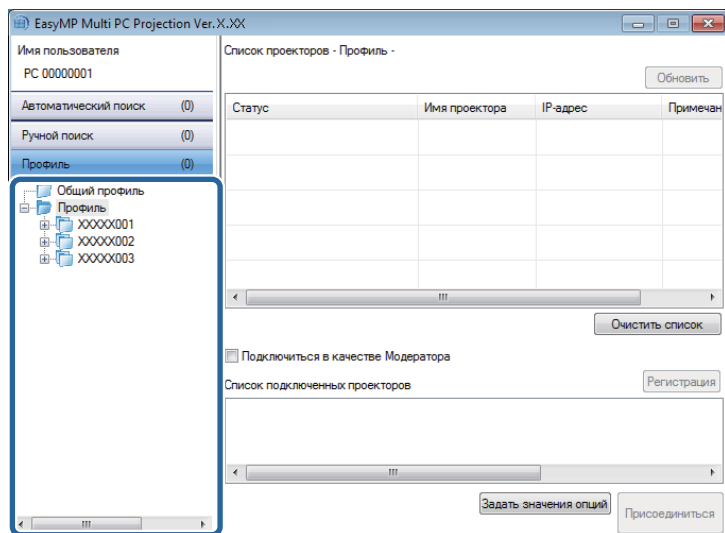
Выполнение поиска профиля

Для поиска проектора можно указать сохраненный профиль, вместо предоставления сведений о проекторе при каждом поиске.

- 1 Нажмите на кнопку **Профиль** на экране поиска.



- 2 В списке дважды щелкните папку или значок проектора для профиля, который нужно использовать.



Отобразятся результаты поиска.

Связанные ссылки

- "Поиск сетевых проекторов с помощью профиля" [стр.20](#)
- "Регистрация профиля" [стр.21](#)

Регистрация профиля

После поиска проектора сведения о проекторе можно сохранить как профиль, используя запоминающееся имя, которое можно будет искать потом.

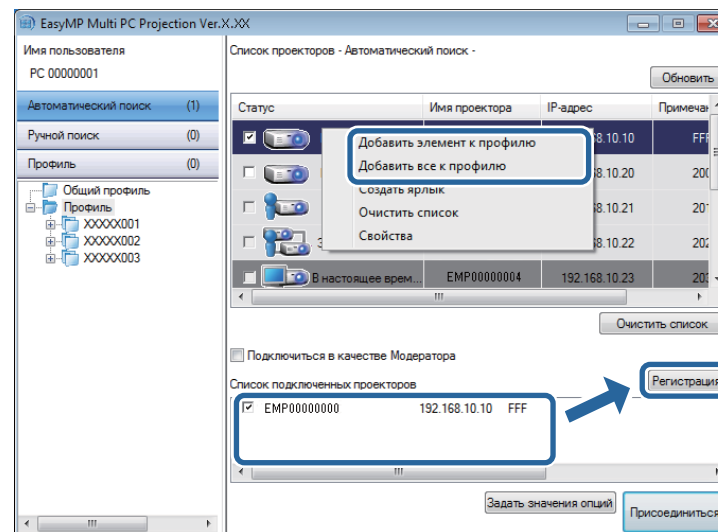


Профили нельзя регистрировать в папке **Общий профиль** на экране поиска.

1

Во время отображения проекторов на экране поиска выполните одну из следующих операций.

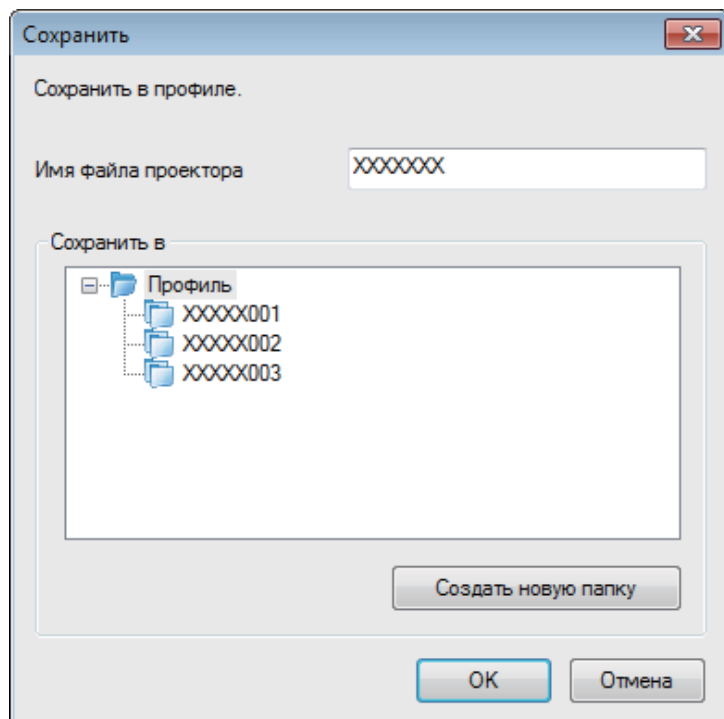
- Регистрация проекторов из **Список подключенных проекторов**: Щелкните **Регистрация**.
- Регистрация конкретного проектора: Щелкните правой кнопкой мыши проектор, который следует зарегистрировать в **Список проекторов**, и щелкните **Добавить элемент к профилю**.
- Регистрация всех найденных в результате поиска проекторов: Щелкните правой кнопкой мыши один из проекторов в **Список проекторов** и выберите **Добавить все к профилю**.



Отображается экран Сохранить.

2

Введите **Имя файла проектора** и выберите папку, в которой нужно сохранить профиль, затем нажмите на кнопку **ОК**. Щелкните **Создать новую папку**, если необходимо создать новую папку.



Профиль будет зарегистрирован и сведения о проекторе сохранены в профиле.



- Структура папок предусматривает до шести уровней вложенности.
- Для регистрации нужный проектор можно перетащить из **Список проекторов** в папку, находящуюся в меню **Профиль**.
- Профили и папки можно перетаскивать, изменяя структуру папок.

Связанные ссылки

- "Поиск сетевых проекторов с помощью профиля" [стр.20](#)

Экспорт профиля

Профиль можно экспортировать и предоставить доступ к нему другим пользователям, позволяя им без труда выполнять поиск проекторов и участвовать во встречах.



Профили в папке **Общий профиль** на экране поиска экспортировать нельзя.

1

На экране поиска щелкните правой кнопкой мыши папку, содержащую профиль, который следует экспортировать в **Профиль**, и выберите **Экспортировать**.

Откроется экран Сохранить как.

2

Выберите, где нужно сохранить профиль (.mplist), и щелкните **Сохранить**.

Выполняется экспорт профиля.

Связанные ссылки

- "Поиск сетевых проекторов с помощью профиля" [стр.20](#)
- "Регистрация профиля" [стр.21](#)
- "Импорт профиля" [стр.22](#)
- "Предоставление общего доступа к профилю через сеть" [стр.23](#)

Импорт профиля

Профиль можно импортировать локально и использовать его для упрощения поиска проекторов и участия во встречах.



- Кроме того, можно импортировать профиль (.plist), экспортированный с помощью EasyMP Network Projection. Профиль, проекторы в котором подключены с помощью Режим быстрого подключения, импортировать нельзя.
- Профили в папке **Общий профиль** на экране поиска импортировать нельзя.

1 На экране поиска щелкните правой кнопкой мыши папку, в которую следует импортировать профиль во вкладке **Профиль**, и выберите **Импортировать**.

Отображается экран Открыть.

2 Выберите профиль (.mplist) и щелкните **Открыть**.

Выполняется импорт профиля в локальную папку.

Связанные ссылки

- "Поиск сетевых проекторов с помощью профиля" [стр.20](#)
- "Экспорт профиля" [стр.22](#)

Предоставление общего доступа к профилю через сеть

К экспортированному профилю можно предоставить общий доступ другим пользователям через сеть. Это позволяет без труда обновлять профиль при любых изменениях сведений о проекторе. Общий профиль считывается и обновляется автоматически при запуске EasyMP Multi PC Projection.

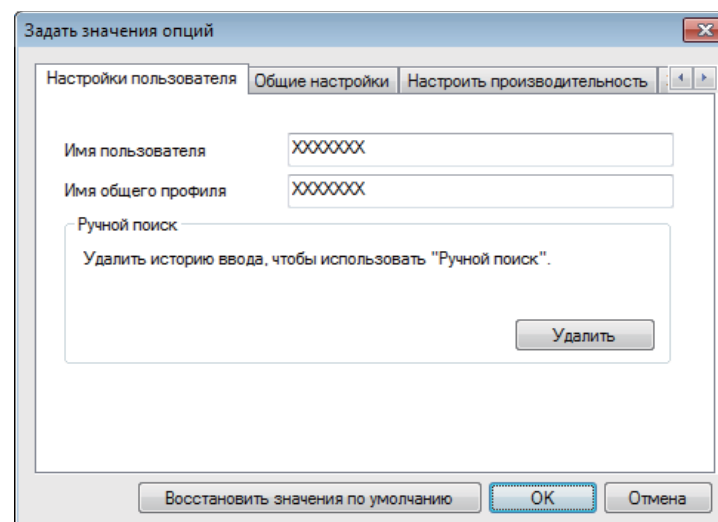
1 Поместите профиль (.mplist) в общее сетевое местоположение, например, на сервер.

2 Щелкните **Задать значения опций** на экране поиска. Откроется экран Задать значения опций.

3 Щелкните вкладку **Настройки пользователя**.

4 Введите сетевое местоположение или URL-адрес общего профиля (включая имя профиля) в **Имя общего профиля**.

- Для файлового сервера (только для Windows): \\xxxxx\xxxxx.mplist
- Для веб-сервера: http://xxxxx/xxxxx.mplist



5 Нажмите кнопку **ОК**.

Общий профиль считывается и экран Задать значения опций закрывается.



Общий профиль предназначен только для чтения и не подлежит редактированию в EasyMP Multi PC Projection.

Связанные ссылки

- "Поиск сетевых проекторов с помощью профиля" [стр.20](#)



- "Экспорт профиля" [стр.22](#)

Чтобы использовать панель инструментов и экран управления проецированием для управления проецируемым экраном, следуйте этим инструкциям.

Связанные ссылки

- "Подключение к проектору и проецирование изображений" [стр.13](#)
- "Типы экранов для управления проецированием" [стр.25](#)
- "Управление состоянием проецируемого изображения" [стр.25](#)
- "Изменение количества проецируемых панелей" [стр.26](#)
- "Передача слова" [стр.27](#)
- "Изменение положения проекции" [стр.28](#)

Типы экранов для управления проецированием

Чтобы проецируемое изображение соответствовало ситуации, можно выбрать тип экрана. Типы экрана можно переключать нажатием кнопки  на панели инструментов или кнопки  на экране управления проецированием.

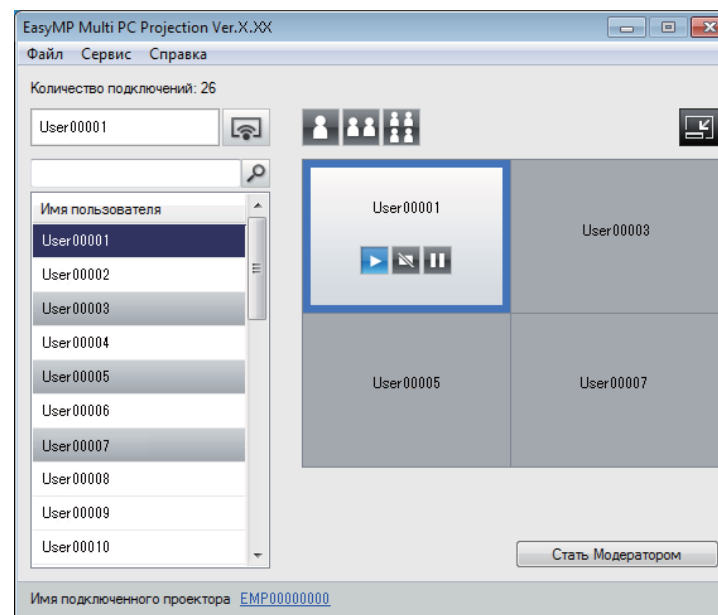


- Отображаемые панель инструментов и экран управления проецированием зависят от способа подключения и версии программного обеспечения.
- Экран управления проецированием может быть доступен не на всех версиях программного обеспечения.

- Для вывода широкого изображения проецируемого экрана и выполнения операций над проецируемым изображением используется панель инструментов.



- Для изменения числа проецируемых панелей, выступающих или положения проецирования используется экран управления проецированием.




Связанные ссылки

- "Управление проецируемым изображением" [стр.25](#)
- "Панель инструментов" [стр.61](#)
- "Экран управления проецированием" [стр.62](#)


Управление состоянием проецируемого изображения

При проецировании экрана компьютера проецируемым изображением можно управлять, запуская, останавливая или устанавливая на паузу проецируемое изображение.

Выполните одну из следующих операций на панели инструментов или экране управления проецированием.

- **Показать:** Нажмите кнопку .

Экран компьютера проецируется в фактическом состоянии.

- **Остановить:** Нажмите кнопку .

Проецирование изображения прекращается. При остановке проецируется черный экран.

- **Пауза:** Нажмите кнопку .

Приостановка проецирования изображения. Экран в состоянии паузы не изменяется даже в случае изменения изображения на экране компьютера.



- Эти кнопки недоступны участникам при использовании функции модератора.
- Модератор, использующий функцию модератора, может также управлять проецируемыми изображениями других пользователей, используя экран управления проецированием.


Связанные ссылки

- "Управление проецируемым изображением" [стр.25](#)
- "Экран управления проецированием" [стр.62](#)

Изменение количества проецируемых панелей

Проецируемое изображение можно разделить на несколько панелей (не более четырех). Изменение числа панелей позволяет проецировать изображение с нескольких компьютеров одновременно или проецировать изображение с одного компьютера на полный экран.

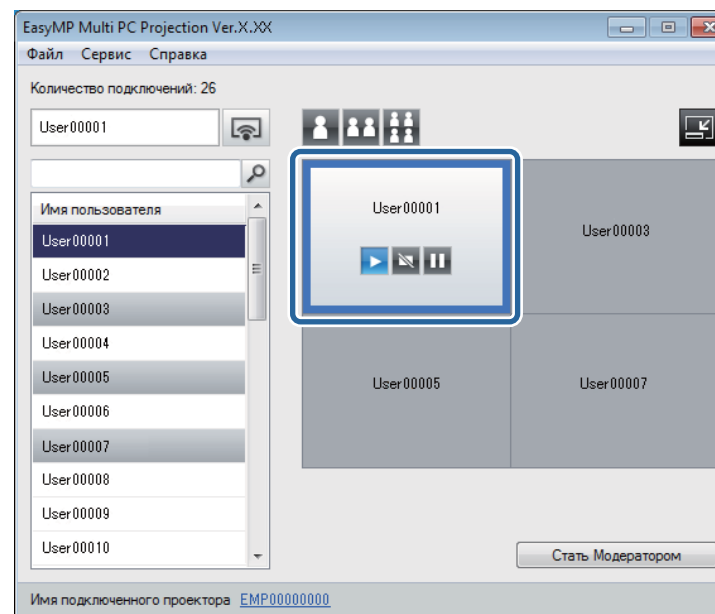


- Эта функция недоступна участникам при использовании функции модератора.
- Также для проецирования экрана компьютера в полноэкранном режиме можно использовать кнопку .

- 1 Нажмите кнопку  на панели инструментов.




Откроется экран управления проецированием.

- 2 Щелкните панель пользователя, которую следует проецировать в области проецирования.



Выбранная панель выделяется синей рамкой.

3 Выполните одну из следующих операций, чтобы изменить число доступных панелей в области проецирования.

- Проецирование одной панели в полноэкранном режиме:
Нажмите кнопку .
- Разделение проецируемого изображения на два и проецирование выбранной панели, а также соседней левой или правой панели. Нажмите кнопку .
- Разделение проецируемого изображения на четыре и проецирование всех четырех панелей: Нажмите кнопку .

Число панелей меняется, и фоновый цвет проецируемых панелей становится белым.



- Кроме того, изменять количество панелей на экране можно щелчком правой кнопки мыши в области проецирования. Щелкните панель правой кнопкой мыши, а затем выберите количество панелей.
- Если на белой панели нет пользователя, выводится черный экран.
- Фоновый цвет для панелей, которые не проецируются – серый.

Связанные ссылки

- "Управление проецируемым изображением" [стр.25](#)
- "Экран управления проецированием" [стр.62](#)

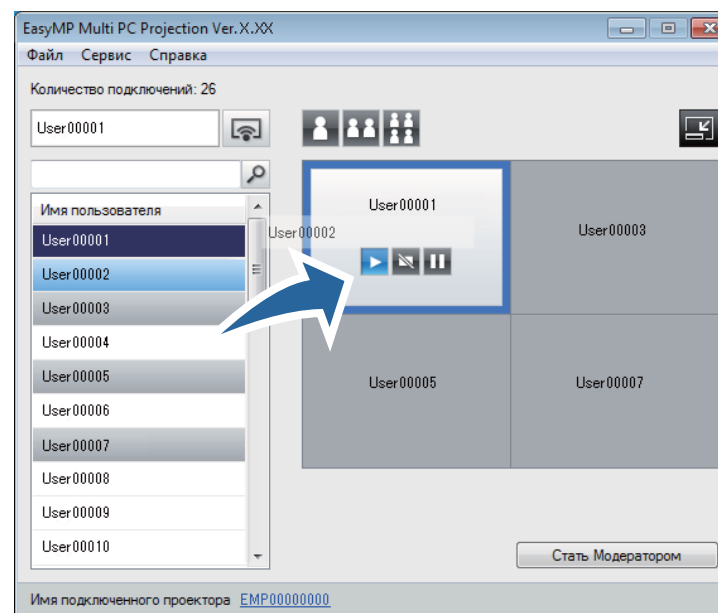


Эта функция недоступна участникам при использовании функции модератора.

1 Нажмите кнопку  на панели инструментов.

Откроется экран управления проецированием.

2 Выберите имена пользователей в списке пользователей и перетащите имя пользователя на белую панель в области проецирования.



Передача слова

Выступающих можно менять, перетаскивая имена подключенных пользователей в списке на панель в области проецирования.



- Если пользователя, которого нужно проецировать, не удастся найти в списке пользователей, его можно найти с помощью окна поиска пользователя.
- Также можно щелкнуть правой кнопкой мыши имя пользователя в списке пользователей, чтобы выбрать положение проецирования.
- Если на белой панели нет пользователя, выводится черный экран.

Проецируется экран компьютера выбранного пользователя.

- 3 Чтобы завершить проецирование, перетащите имя пользователя из области проецирования в список пользователей.



Проецирование также можно закончить, щелкнув правой кнопкой мыши панель в области проецирования, а затем **Завершить проецирование**.

Синий фон имени пользователя в списке пользователей означает проецирование экрана. Серый фон имени пользователя в списке пользователей означает, что пользователь включен в панель, но его экран не проецируется.

Связанные ссылки

- "Управление проецируемым изображением" [стр.25](#)
- "Изменение положения проекции" [стр.28](#)

Изменение положения проекции

Положение проекции можно изменять, перетаскивая имя пользователя из одного положения в другое в области проекции.

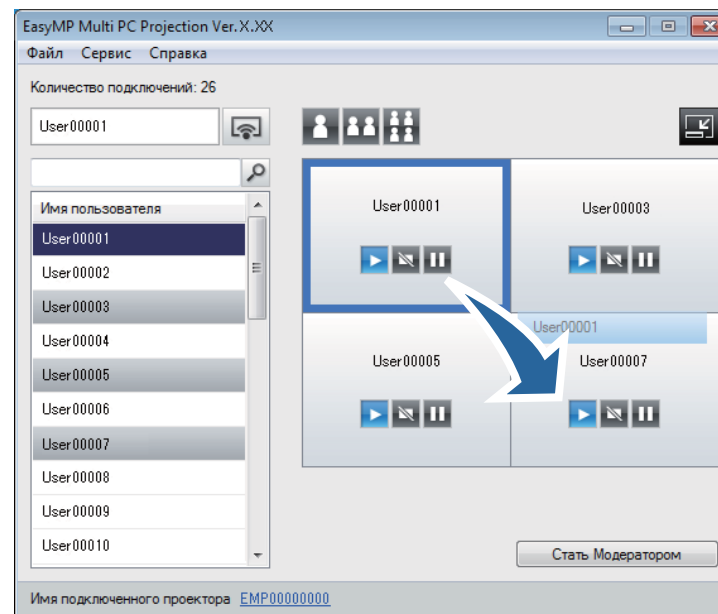


Эта функция недоступна участникам при использовании функции модератора.

- 1 Нажмите кнопку  на панели инструментов.



Откроется экран управления проецированием.

- 2 Выберите пользователя в области проекции и перетащите имя пользователя в другое положение.



Положение проекции изменилось.



При выборе кнопки  или  имя пользователя в серой панели можно перетащить в белую панель, чтобы переключить проецируемое изображение. В случае перетаскивания имени пользователя из белой панели в серую панель проецирование изображения от этого пользователя прекращается.

Связанные ссылки

- "Управление проецируемым изображением" [стр.25](#)
- "Изменение количества проецируемых панелей" [стр.26](#)

После завершения проецирования от проектора можно отключить один компьютер или все устройства.


1 Выполните одну из следующих операций.

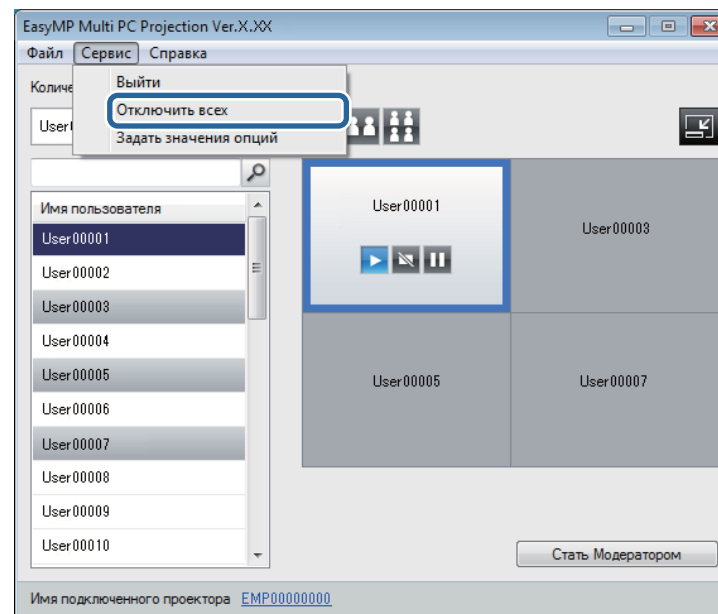
- Отсоедините свой компьютер от проекторов: Нажмите на кнопку **Выйти** на панели инструментов.

Соединение между вашим компьютером и проекторами будет разорвано.



- У модератора на панели инструментов вместо этой кнопки отображается кнопка **Отключить всех**.
- Отключение также можно выполнить нажав на кнопку **Выйти** в меню **Сервис** на экране управления проекцией.
- Модератор, использующий функцию модератора, может отключать других участников, щелкнув правой кнопкой мыши выбранного пользователя в списке пользователей и щелкнув **Выйти** на экране управления проекцией.
- Если модератор выходит из встречи, функция модератора отключается.

- Отключение всех устройств от проекторов: Нажмите на кнопку  на панели инструментов и щелкните **Отключить всех** в меню **Сервис** на экране управления проецированием. Соединение между всеми компьютерами и проекторами, участвующими во встрече, будет разорвано.



Эта функция недоступна участникам при использовании функции модератора.

Появится экран подтверждения.

2 Нажмите кнопку **ОК**.

Выполняется возврат к экрану поиска.

Связанные ссылки

- "Подключение к проектору и проецирование изображений" [стр.13](#)



Использование дополнительных функций

Следуйте данным инструкциям для использования дополнительных функций EasyMP Multi PC Projection, которые могут быть полезны во время встречи.

Связанные ссылки

- "Поиск сетевых проекторов с помощью ярлыка" [стр.33](#)
- "Подключение к нескольким проекторам (зеркалирование)" [стр.34](#)
- "Выводится звук с проектора" [стр.35](#)
- "Проецирование своего экрана" [стр.36](#)
- "Смена модератора" [стр.37](#)
- "Скрытие экрана управления проецированием" [стр.39](#)
- "Режимы соединения" [стр.14](#)
- "Выбор способа поиска проектора" [стр.18](#)

Информацию о сетевом проекторе можно сохранить как ярлык и затем запускать EasyMP Multi PC Projection двойным щелчком по этому ярлыку. Это упрощает поиск одних и тех же проекторов, позволяя не вводить сведения о них каждый раз.

Связанные ссылки

- "Использование дополнительных функций" [стр.32](#)
- "Создание ярлыка" [стр.33](#)

Связанные ссылки

- "Поиск сетевых проекторов с помощью ярлыка" [стр.33](#)

Создание ярлыка

После выполнения поиска проектора сведения о проекторе можно сохранить как ярлык. Ярлык содержит всю относящуюся к проектору информацию, такую как имя проектора и его IP-адрес. Для сохранения информации о нескольких проекторах в папке можно создать ярлык папки.

- 1** На экране поиска выберите проектор или папку в **Профиль** или **Список проекторов**, после чего щелкните **Создать ярлык**.

Откроется экран Сохранить как.

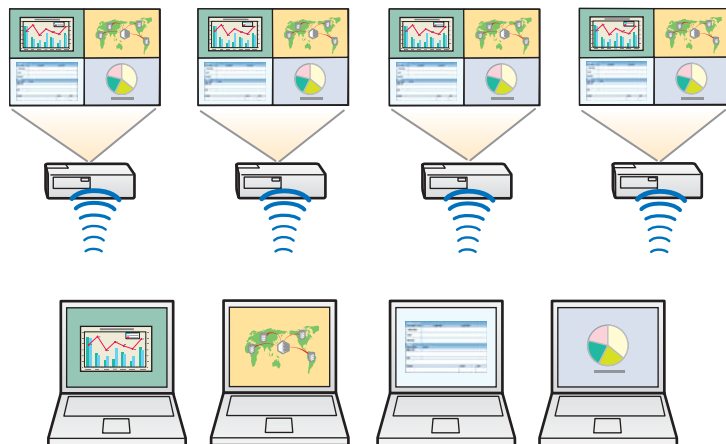
- 2** Выберите, где нужно сохранить ярлык (.rpt), и щелкните **Сохранить**.

Создается ярлык, а сведения о проекторе сохраняются в ярлыке.



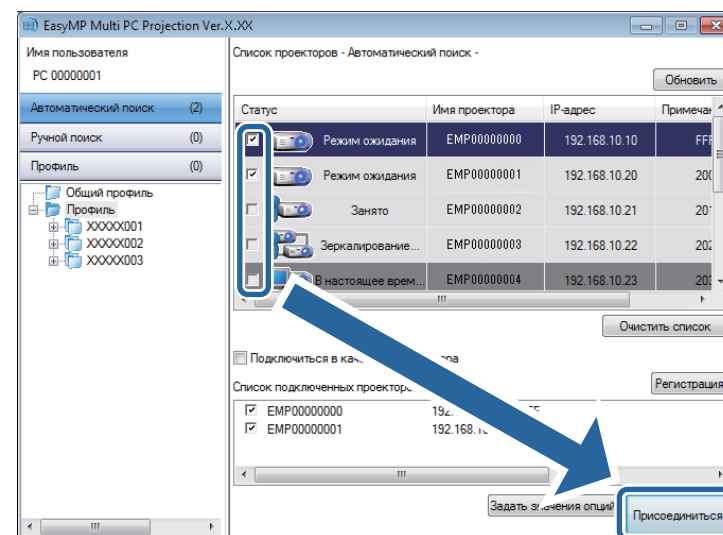
- EasyMP Multi PC Projection можно запустить, дважды щелкнув файл ярлыка (.rpt). Поиск сохраненных проекторов выполняется автоматически, и результаты отображаются на экране поиска.
- Выберите проектор или папку в **Профиль** или в **Список проекторов** и перетащите его туда, где собираетесь создать ярлык.

Подключение к нескольким проекторам и проецирование одного и того же изображения называется зеркалированием. В режиме зеркалирования можно использовать до четырех проекторов.



Проекторы, несовместимые с EasyMP Multi PC Projection, в режиме зеркалирования использовать нельзя.

На экране поиска выберите до четырех проекторов, к которым следует подключиться, и щелкните **Присоединиться**.



Формируется группа зеркалируемых проекторов, и одно и то же изображение проецируется с нескольких проекторов.



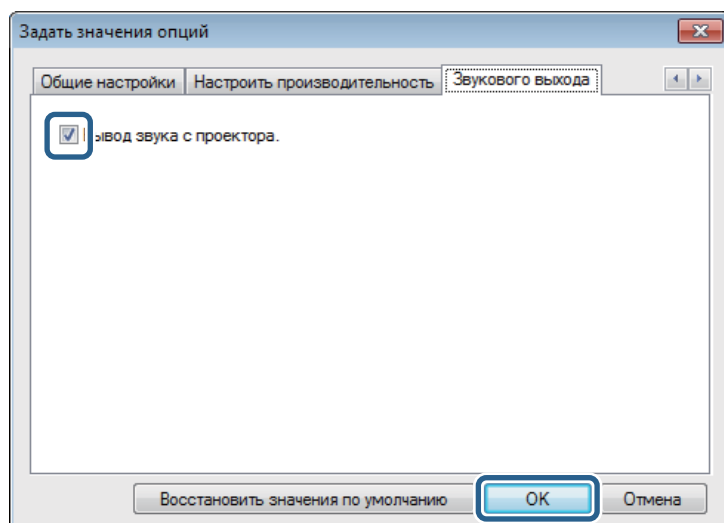
- Если выбрать один проектор из группы, то все остальные также будут выбраны.
- Если другие пользователи уже подключены к проектору в группе зеркалируемых проекторов, можно только выбрать другой проектор из той же группы. Выбрать проектор, не входящий в этот момент в группу зеркалируемых проекторов, нельзя.

Связанные ссылки

- "Использование дополнительных функций" [стр.32](#)

Звук с компьютера можно выводить через проектор. Звук можно выводить только при подключении одного компьютера к одному проектору в полноэкранном режиме.

- 1** Щелкните **Задать значения опций** на экране поиска.
Откроется экран Задать значения опций.
- 2** Щелкните вкладку **Звукового выхода**.
- 3** Выберите **Вывод звука с проектора** и нажмите на кнопку **ОК**.



Экран Задать значения опций закроется.


Связанные ссылки

- "Использование дополнительных функций" [стр.32](#)
- "Проецирование своего экрана" [стр.36](#)


Экран компьютера можно проецировать в полноэкранный режим, не проецируя экранов других пользователей.

- 1 На экране поиска выберите проектор, к которому следует подключиться, и щелкните **Присоединиться**.

Отображается панель инструментов.

- 2 Нажмите кнопку .



- Также можно использовать кнопку  на экране управления проекцией.
- Эта кнопка недоступна участникам при использовании функции модератора.

Экран компьютера проецируется в полноэкранный режим.


Связанные ссылки

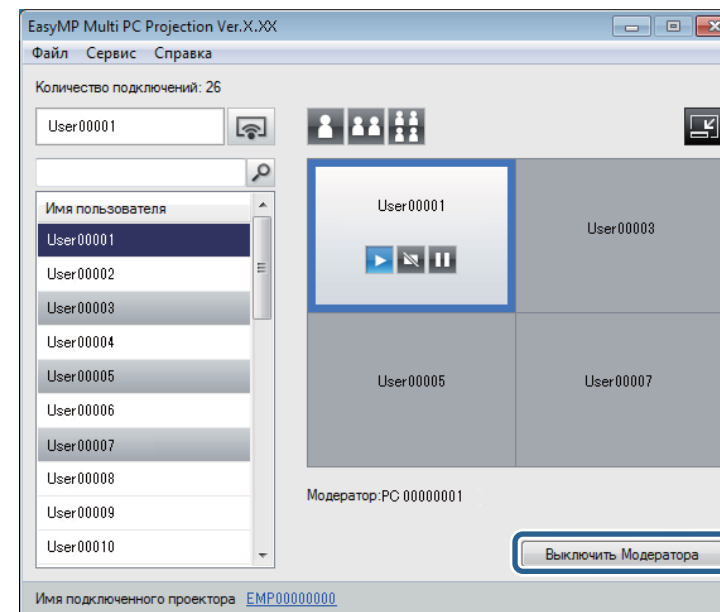
- "Использование дополнительных функций" [стр.32](#)

Если другому пользователю необходимо управление проецируемым изображением при использовании функции модератора, то модератора можно сменить.



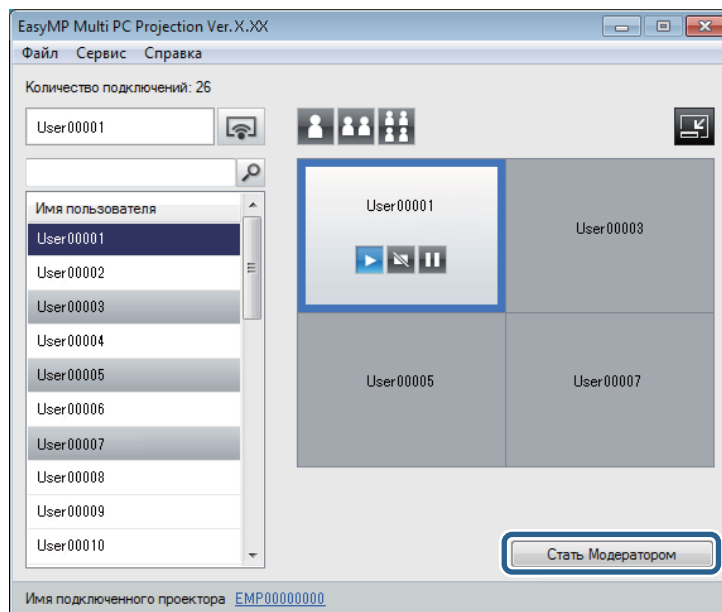
Функция модератора может быть доступна не на всех версиях программного обеспечения.

- 1** На экране поиска выберите проектор, к которому следует подключиться, выберите **Подключиться в качестве Модератора** и щелкните **Присоединиться**.
Включается функция модератора и отображается панель инструментов.
- 2** Нажмите кнопку  на панели инструментов.
Откроется экран управления проецированием.
- 3** Нажмите на кнопку **Выключить Модератора** на компьютере модератора.



Появится экран подтверждения.

- 4** Нажмите кнопку **ОК**.
Функция модератора выключается.
- 5** Нажмите на кнопку **Стать Модератором** на экране управления проецированием компьютера другого пользователя.



Появится экран подтверждения.

6 Нажмите кнопку **ОК**.

Функция модератора вновь включается, и новый модератор может управлять проецируемым изображением.

Связанные ссылки

- "Использование дополнительных функций" [стр.32](#)
- "Способы подключения для различных типов встреч" [стр.14](#)

Экран управления проецированием можно скрыть от других пользователей при проецировании экрана своего компьютера. Это позволяет менять необходимые параметры, не проецируя операции изменения. Проецируемое изображение автоматически устанавливается на паузу при переключении панели инструментов на экран управления проецированием. Экран компьютера проецируется снова при возвращении к панели инструментов.



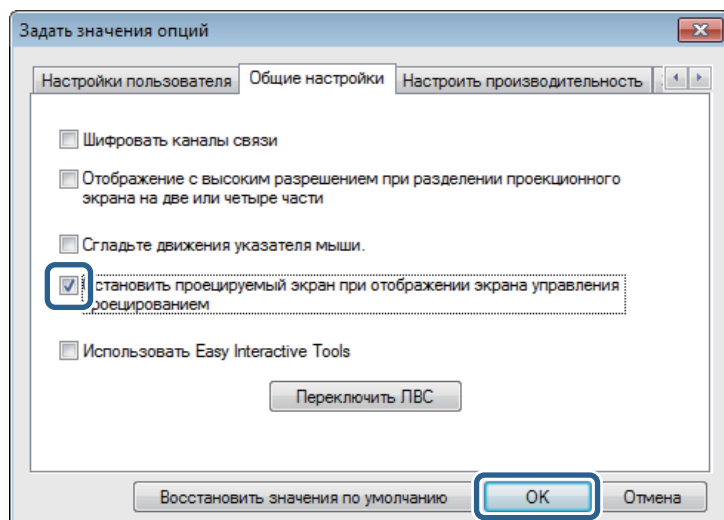
Эта функция доступна только модератору при использовании функции модератора.

- 1 Щелкните **Задать значения опций** на экране поиска. Откроется экран Задать значения опций.
- 2 Щелкните вкладку **Общие настройки**.
- 3 Выберите **Остановить проецируемый экран при отображении экрана управления проецированием** и нажмите на кнопку **ОК**.

Экран Задать значения опций закроется. Операции на экране управления проецированием не проецируются при его следующем использовании.

Связанные ссылки

- "Использование дополнительных функций" [стр.32](#)





Устранение неполадок

Устранение неполадок, которые могут возникнуть при использовании EasyMP Multi PC Projection, см. в следующих разделах.

Связанные ссылки

- "Решение проблем сетевого подключения" [стр.41](#)
- "Устранение неполадок во время проекции" [стр.45](#)
- "Список сообщений об ошибках" [стр.47](#)
- "Список идентификаторов событий" [стр.51](#)

Попытайтесь применить следующие решения, в зависимости от своей сетевой среды.

Связанные ссылки

- "Устранение неполадок" [стр.40](#)
- "Решения при невозможности подключить проекторы (беспроводная связь)" [стр.41](#)
- "Решения при невозможности подключить проекторы (проводная связь)" [стр.43](#)

Решения при невозможности подключить проекторы (беспроводная связь)

Если не удастся подключить компьютер к проектору по беспроводной сети, попробуйте применить следующие решения. Если не удастся разрешить проблему, обратитесь к своему сетевому администратору.

- Проверьте состояние внешних устройств, используемых для сетевого подключения в среде, где расположены сетевые устройства и проектор.
 - Надежно подключите к проектору беспроводной адаптер локальной сети.
 - Проверьте наличие препятствий между точкой доступа и компьютером или проектором и измените их расположение, чтобы улучшить связь. Иногда среда в помещении не позволяет находить проектор с помощью поиска.
 - Установите мощность радиопередачи для сетевых устройств на максимум.
 - Установите правильный IP-адрес, маску подсети и адрес шлюза для точки доступа.
 - Убедитесь, что беспроводная ЛВС соответствует стандартам 802.11a, 802.11b, 802.11g или 802.11n. Беспроводная ЛВС несовместима с другими стандартами, такими как 802.11.

- Проверьте сетевые настройки проектора.

- Установите параметр **Режим соединения** или **Режим. соед.** на **Расширенный**.

Перейдите к **Сеть > Конфигурации сети > Беспроводная ЛВС** или **Сеть WLAN > Режим соединения** или **Режим. соед.**

- Установите для компьютера, точки доступа и проектора одинаковые SSID.

Перейдите к **Сеть > Конфигурации сети > Беспроводная ЛВС** или **Сеть WLAN > SSID**.

- Установите **DHCP** на **Выкл.** Если для параметра **DHCP** задано значение **Вкл.** и сервер DHCP не обнаружен, на переход в режим ожидания ЛВС может потребоваться некоторое время. Перейдите к **Сеть > Конфигурации сети > Беспроводная ЛВС > DHCP** или **Сеть > Конфигурации сети > Сеть WLAN > Настройки IP > DHCP**.

- Установите правильный IP-адрес, маску подсети и адрес шлюза для проектора.

- Установите **Пит. беспров. ЛВС** на **Вкл.**

Перейдите к **Сеть > Конфигурации сети > Беспроводная ЛВС** или **Сеть WLAN > Пит. беспров. ЛВС**.

- Настройте систему беспроводной ЛВС на соответствие стандартам, поддерживаемым точкой доступа.

Перейдите к **Сеть > Конфигурации сети > Беспроводная ЛВС** или **Сеть WLAN > Система беспроводной ЛВС** или **Система WLAN**.

- При включении настройки безопасности установите тот же пароль для точки доступа, компьютера и проектора.

- Закройте на проекторе настройки сети и вернитесь к экрану режима ожидания ЛВС.

- Проверьте настройки сети компьютера.
 - Если на компьютере не установлен адаптер беспроводной ЛВС, установите на компьютере карту беспроводной ЛВС.
 - Включите на компьютере настройку беспроводной ЛВС или AirPort.
 - Подключитесь к точке доступа, к которой подключен проектор.
 - Отключите брандмауэр. Если его нежелательно отключать, зарегистрируйте брандмауэр как исключение. Выполните необходимые настройки для открытия портов. Данное программное обеспечение использует порты 3620, 3621 и 3629.
- Проверьте настройки точки доступа.
 - Установите разрешения на подключение для точки доступа так, чтобы позволить проекторам подключаться, если на точке доступа установлены функции, блокирующие подключения, такие как ограничения MAC-адресов и портов.
- Проверьте настройки программного обеспечения.
 - Выберите используемый сетевой адаптер в **Переключить ЛВС** на экране Задать значения опций. Если компьютер имеет несколько сетевых сред ЛВС, его невозможно будет подключить, если сетевой адаптер выбран неправильно.
 - Если проектор, к которому следует подключиться, невозможно найти, используя **Автоматический поиск**, выберите **Ручной поиск**, чтобы указать IP-адрес.
 - Убедитесь, что проектор поддерживает используемую версию EasyMP Multi PC Projection. Установите EasyMP Multi PC Projection с компакт-диска EPSON Projector Software из комплекта поставки проектора.
 - Установите последнюю версию EasyMP Multi PC Projection на всех компьютерах. Даже в случае использования последней версии EasyMP Multi PC Projection доступные функции могут быть ограничены, поскольку максимальное число подключенных компьютеров и доступности функции модератора зависят от модели проектора.
 - Если другой пользователь уже подключен, вы можете подключиться только к проекторам в той же группе зеркалируемых проекторов, которая выбрана этим пользователем. Выберите проектор из группы зеркалируемых проекторов уже подключенного пользователя или любой проектор в состоянии ожидания.

Связанные ссылки

- "Решение проблем сетевого подключения" [стр.41](#)
- "Задать значения опций – общие настройки" [стр.58](#)
- "Поиск сетевых проекторов посредством указания IP-адреса или имени проектора" [стр.19](#)

Решения при невозможности подключить проекторы (проводная связь)

Если не удастся подключить компьютер к проектору по проводной сети, попробуйте применить следующие решения. Если не удастся разрешить проблему, обратитесь к своему сетевому администратору.

- Проверьте состояние внешних устройств, используемых для сетевого подключения в среде, где расположены сетевые устройства и проектор.
 - Надежно подключите сетевой кабель.



- Используйте приобретаемый отдельно кабель для LBC 100BASE-TX или 10BASE-T.
- Во избежание сбоев используйте экранированный кабель LBC категории 5 и выше.

- Проверьте сетевые настройки проектора.
 - Установите **DHCP** на **Выкл.** Если для параметра **DHCP** задано значение **Вкл.** и сервер DHCP не обнаружен, на переход в режим ожидания ЛВС может потребоваться некоторое время. Перейдите к **Сеть > Конфигурации сети > Проводная ЛВС > DHCP** или **Сеть > Конфигурации сети > Пр. сеть > Настройки IP > DHCP**.
 - Установите правильный IP-адрес, маску подсети и адрес шлюза для проектора.
 - Закройте на проекторе настройки сети и вернитесь к экрану режима ожидания ЛВС.

- Проверьте настройки сети компьютера.
 - Включите настройку локальной сети на своем компьютере.
Windows XP: Щелкните **Панель управления > Система > Оборудование > Диспетчер устройств**.
Windows Vista, Windows 7 и Windows 8: Щелкните **Панель управления > Система и обслуживание** или **Система и безопасность > Диспетчер устройств**.
 - Отключите брандмауэр. Если его нежелательно отключать, зарегистрируйте брандмауэр как исключение. Выполните необходимые настройки для открытия портов. Данное программное обеспечение использует порты 3620, 3621 и 3629.
- Проверьте настройки программного обеспечения.
 - Выберите используемый сетевой адаптер в **Переключить ЛВС** на экране Задать значения опций. Если компьютер имеет несколько сетевых сред ЛВС, его невозможно будет подключить, если сетевой адаптер выбран неправильно.
 - Если проектор, к которому следует подключиться, невозможно найти, используя **Автоматический поиск**, выберите **Ручной поиск**, чтобы указать IP-адрес.
 - Убедитесь, что проектор поддерживает используемую версию EasyMP Multi PC Projection. Установите EasyMP Multi PC Projection с компакт-диска EPSON Projector Software из комплекта поставки проектора.
 - Установите последнюю версию EasyMP Multi PC Projection на всех компьютерах. Даже в случае использования последней версии EasyMP Multi PC Projection доступные функции могут быть ограничены, поскольку максимальное число подключенных компьютеров и доступности функции модератора зависят от модели проектора.
 - Если другой пользователь уже подключен, вы можете подключиться только к проекторам в той же группе зеркалируемых проекторов, которая выбрана этим пользователем. Выберите проектор из группы зеркалируемых проекторов уже подключенного пользователя или любой проектор в состоянии ожидания.

Связанные ссылки

- "Решение проблем сетевого подключения" [стр.41](#)
- "Задать значения опций – общие настройки" [стр.58](#)
- "Поиск сетевых проекторов посредством указания IP-адреса или имени проектора" [стр.19](#)

Попытайтесь применить следующие решения, в зависимости от возникшей ситуации.

Связанные ссылки

- "Устранение неполадок" [стр.40](#)
- "Решения при неправильном отображении экрана компьютера" [стр.45](#)
- "Решения в случаях, когда экран компьютера проецируется неправильно" [стр.45](#)
- "Решения в случае неправильного воспроизведения звука" [стр.46](#)

Решения при неправильном отображении экрана компьютера

В случае проблем с экраном компьютера попробуйте применить следующие решения.

- В случае запуска EasyMP Multi PC Projection во время работы PowerPoint слайд-шоу может не запуститься. Убедитесь, что PowerPoint закрыт, после чего запустите EasyMP Multi PC Projection и слайд-шоу.

Связанные ссылки

- "Устранение неполадок во время проекции" [стр.45](#)

Решения в случаях, когда экран компьютера проецируется неправильно

Если экран не проецируется или при проецировании изображений возникли неполадки, попробуйте применить следующие решения.

- Если используется приложение Microsoft Office, прекратите перемещать курсор мыши. В случае постоянного перемещения курсора мыши экран может обновляться слишком медленно.
- В случае мерцания курсора мыши попробуйте применить следующие решения.
 - Выберите **Сгладьте движения указателя мыши**. на вкладке **Общие настройки** экрана Задать значения опций.
 - Уберите **Передать многоуровневое окно** на вкладке **Настроить производительность** экрана Задать значения опций.
- Экран воспроизведения кино Media Player может не проецироваться в зависимости от компьютера.
- Режим просмотра заставки может не проецироваться в зависимости от компьютера.
- Включение шифрования WEP может снизить скорость передачи экрана.
- В случае Mac OS X при воспроизведении кино запустите EasyMP Multi PC Projection до начала воспроизведения. Если приложение EasyMP Multi PC Projection запущено во время воспроизведения фильма, а также изменены разрешение и число цветов экрана, попробуйте переместить окно воспроизведения фильма, свернуть его, изменить его размер и т. п.
- При использовании компьютера, не соответствующего рекомендованным спецификациям, изображение и звук в фильме может останавливаться.
- Если модератором является другой пользователь, проецируемым изображением управлять нельзя. Смените модератора или спроецируйте экран без модератора.

Связанные ссылки

- "Устранение неполадок во время проекции" [стр.45](#)
- "Задать значения опций – общие настройки" [стр.58](#)
- "Задать значения опций – настроить производительность" [стр.59](#)
- "Смена модератора" [стр.37](#)

Решения в случае неправильного воспроизведения звука

Если от проектора не исходит звука, попробуйте применить следующие решения.

- Звук можно передавать только на один проектор. Если несколько проекторов подключены к одному компьютеру, отключите прочие проекторы и повторите попытку.
- Установите флажок **Вывод звука с проектора** на вкладке Звукового выхода экрана **Задать значения опций**.
- Выводить звук на проектор можно только при проецировании с одного компьютера на полный экран.
- Если громкость на компьютере установлена на минимум, а на проекторе на максимум, могут возникнуть помехи. Увеличьте громкость на компьютере и уменьшите на проекторе.

Связанные ссылки

- "Устранение неполадок во время проекции" [стр.45](#)
- "Задать значения опций – звуковой выход" [стр.59](#)

При возникновении ошибки на экране компьютера отображается сообщение об ошибке. Проверьте свое сообщение и следуйте приведенным здесь инструкциям, чтобы устранить ошибку.

Связанные ссылки

- "Устранение неполадок" [стр.40](#)
- "Сообщения об ошибках при запуске EasyMP Multi PC Projection" [стр.47](#)
- "Сообщения об ошибках при поиске и выборе проекторов" [стр.48](#)
- "Сообщения об ошибках при проецировании" [стр.49](#)
- "Сообщения об ошибках при работе с профилем" [стр.49](#)
- "Сообщения об ошибках при использовании функции модератора" [стр.50](#)

Сообщения об ошибках при запуске EasyMP Multi PC Projection

Сообщения об ошибках	Способ устранения
Данное приложение уже запущено.	Запущены два экземпляра EasyMP Multi PC Projection.
Невозможно запустить данное приложение, поскольку уже выполняется другая программа EPSON Projector (Quick Wireless Connection).	Закройте Quick Wireless Connection и запустите EasyMP Multi PC Projection. Чтобы закрыть Quick Wireless Connection, выполните Безопасное извлечение устройства со значка на панели задач, чтобы удалить из компьютера USB-ключ Quick Wireless Connection.

Сообщения об ошибках	Способ устранения
Невозможно запустить данное приложение, поскольку уже выполняется другая программа EPSON Projector (USB Display).	Закройте USB Display и запустите EasyMP Multi PC Projection. Для закрытия USB Display выполните одно из следующих действий: <ul style="list-style-type: none"> • Windows: Отсоедините шнур USB от проектора. • Mac OS X: Выберите Отключить из значка меню USB Display на панели меню или доке, после чего отсоедините шнур USB.
Невозможно запустить данное приложение, поскольку уже выполняется другая программа EPSON Projector (EasyMP Network Projection).	Закройте EasyMP Network Projection и запустите EasyMP Multi PC Projection.
Не удалось инициализировать EasyMP Multi PC Projection.	Перезапустите EasyMP Multi PC Projection. Если сообщение по-прежнему появляется, удалите и переустановите EasyMP Multi PC Projection.
Невозможно открыть файл ярлыка.	Возможно, файл ярлыка поврежден. Запустите приложение EasyMP Multi PC Projection и попытайтесь заново найти проектор и подключиться к нему.
Файлы отсутствуют или недопустимы. Не удалось запустить приложение. Переустановите или удалите приложение.	Удалите и перезапустите EasyMP Multi PC Projection.

Сообщения об ошибках	Способ устранения
Невозможно получить информацию о сетевом адаптере.	<p>Проверьте следующие пункты.</p> <ul style="list-style-type: none"> • На компьютере установлен сетевой адаптер. • На компьютере установлен драйвер применяемого сетевого адаптера. • Сетевой адаптер включен. <p>После проверки перезапустите компьютер и затем перезапустите EasyMP Multi PC Projection.</p> <p>Если соединение не устанавливается, проверьте сетевые настройки компьютера и проектора.</p>
Невозможно начать с ярлыка во время проецирования.	<p>Прекратите проецирование и запустите проекцию через ярлык. Проекцию нельзя запустить через ярлык, когда уже используется EasyMP Multi PC Projection.</p>
Невозможно начать с ярлыка во время отображения экрана параметров. Закройте экран параметров и попробуйте снова выполнить операцию с ярлыком.	<p>Откроется экран Задать значения опций. Закройте экран Задать значения опций.</p>
Для начала демонстрации слайдов может потребоваться перезапуск приложения PowerPoint.	<p>Закройте PowerPoint и запустите слайд-шоу снова.</p>
Невозможно использовать с текущей версией ОС. Переустановите EasyMP Multi PC Projection.	<p>Переустановите EasyMP Multi PC Projection.</p>

Связанные ссылки

- "Список сообщений об ошибках" [стр.47](#)
- "Удаление EasyMP Multi PC Projection (Windows XP/Windows Vista/Windows 7)" [стр.66](#)
- "Удаление EasyMP Multi PC Projection (Windows 8)" [стр.66](#)

- "Удаление EasyMP Multi PC Projection (Mac OS X)" [стр.67](#)
- "Установка EasyMP Multi PC Projection (Windows)" [стр.10](#)
- "Установка EasyMP Multi PC Projection (Mac OS X)" [стр.10](#)

Сообщения об ошибках при поиске и выборе проекторов

Сообщения об ошибках	Способ устранения
Превышено максимальное количество участников. Присоединиться невозможно.	<p>К проектору уже подключено максимальное число устройств. Отключите пользователей и проекторы, не действовавшие в проецировании.</p>
Ключевое слово не совпадает. Введите ключевое слово, отображаемое на экране проектора, еще раз.	<p>Проверьте ключевое слово проектора на экране ожидания LAN и введите ключевое слово проектора.</p>
Ошибка подключения, вызванная несоответствием ключевого слова.	
Выбранный проектор дублирует другой проектор.	<p>Если другой пользователь уже подключен, вы можете подключиться только к проекторам в той группе зеркалируемых проекторов, которая выбрана этим пользователем. Выберите проектор из той же группы зеркалируемых проекторов или любой проектор в состоянии ожидания.</p>
Один или более проекторов не отвечают.	<p>Вы не можете подключиться к нескольким проекторам одновременно. Проверьте настройки сети на компьютере и настройки сети на проекторе.</p>

Сообщения об ошибках	Способ устранения
Произошла ошибка сети.	Включите беспроводную ЛВС на компьютере и повторите поиск проектора. Если соединение с проектором не устанавливается, проверьте сетевые настройки компьютера и проектора.
Не удалось установить соединение с проектором.	Проверьте, подключен ли проектор, к которому вы хотите подключиться, к приложению EasyMP Network Projection. Не удастся подключиться к уже подключенному с помощью EasyMP Network Projection проектору.

Связанные ссылки

- "Список сообщений об ошибках" [стр.47](#)
- "Поддерживаемое разрешение и цвета" [стр.68](#)
- "Удаление EasyMP Multi PC Projection (Windows XP/Windows Vista/Windows 7)" [стр.66](#)
- "Удаление EasyMP Multi PC Projection (Windows 8)" [стр.66](#)
- "Удаление EasyMP Multi PC Projection (Mac OS X)" [стр.67](#)
- "Получение последней версии приложения" [стр.66](#)
- "Установка EasyMP Multi PC Projection (Windows)" [стр.10](#)
- "Установка EasyMP Multi PC Projection (Mac OS X)" [стр.10](#)

Сообщения об ошибках при проецировании

Сообщения об ошибках	Способ устранения
Произошло отключение проектора.	В проекторе могла произойти ошибка. Проверьте индикаторы проектора.

Сообщения об ошибках	Способ устранения
Произошла ошибка сети.	Попробуйте подключиться заново. Если соединение с проектором не устанавливается, проверьте сетевые настройки компьютера и проектора.

Связанные ссылки

- "Список сообщений об ошибках" [стр.47](#)

Сообщения об ошибках при работе с профилем

Сообщения об ошибках	Способ устранения
Вводите на более 32 символов.	Введено более 32 символов. Сократите имя до 32 символов максимум.
Введите имя папки.	Не задано имя папки. Введите имя папки.
Не следует создавать папки, уровень вложенности которых превышает пять.	Глубина вложенности папок превышает шесть уровней. Создайте новую папку выше по иерархии.
В этой папке уже существует папка с именем XXX.	Папка с этим именем уже существует. Введите другое имя папки.
В этой папке уже существует файл проектора с именем XXX.	Проектор с этим именем уже существует. Введите другое имя проектора.

Сообщения об ошибках	Способ устранения
Невозможно импортировать, поскольку формат не поддерживается данным приложением.	Проверьте импортируемый профиль. Профиль, проекторы в котором подключены с помощью Режим быстрого подключения, нельзя импортировать в приложение EasyMP Network Projection. Кроме того, импорт профиля невозможен, если информация о проекторе не зарегистрирована или профиль поврежден.
Невозможно импортировать, поскольку количество папок в структуре папок больше шести.	Глубина структуры папок не может превышать шесть уровней. Импортируйте, переместите или копируйте в папку выше по иерархии.
Невозможно переместить, поскольку количество папок в структуре папок больше шести.	
Невозможно копировать, поскольку количество папок в структуре папок больше шести.	
Не удалось открыть файл.	Возможно, профиль поврежден. Попробуйте импортировать профиль снова.
Не удалось сохранить файл.	Убедитесь, что у вас есть права доступа к папке, и повторите попытку.

Связанные ссылки

- "Список сообщений об ошибках" [стр.47](#)

Сообщения об ошибках при использовании функции модератора

Сообщения об ошибках	Способ устранения
Невозможно стать хостом.	Нельзя стать модератором, когда им является другой пользователь. Попросите текущего модератора завершить работу и повторите попытку.
Не удалось переключиться в режим Модератора.	Убедитесь, что модератором не является другой пользователь, и повторите попытку.
Функция модерирования недоступна. Вы подключены в качестве клиента.	Проектор, к которому вы подключаетесь, не поддерживает функцию модератора. Чтобы стать модератором, перейдите к проектору, поддерживающему функцию модератора.

Связанные ссылки

- "Список сообщений об ошибках" [стр.47](#)
- "Смена модератора" [стр.37](#)

В случае возникновения неполадок будет выведен номер, обозначающий тип ошибки, как показано далее.

Идентификатор события: 04xx

Проверьте, какому событию соответствует число, и предпримите следующие действия. Если проблему не удастся решить, обратитесь к своему сетевому администратору или к Epson, как описано в *Руководство по эксплуатации* проектора.

Идентификатор события	Причина	Способ устранения
0432	Не удалось запустить программное обеспечение сети.	Перезапустите проектор.
0435		
0434	Неустойчивая сетевая передача данных.	Проверьте состояние сетевой передачи данных и повторите подключение через некоторое время.
0481		
0482		
0433	Не удастся воспроизвести переданные изображения.	Перезапустите программное обеспечение сети.
0484	Компьютер был отключен от соединения.	
04FE	Программное обеспечение сети неожиданно завершило работу.	Проверьте состояние сетевой передачи данных. Перезапустите проектор.
04FF	Системная ошибка проектора.	Перезапустите проектор.
0891	Не удастся найти точку доступа с тем же SSID.	Установите для компьютера, точки доступа и проектора одинаковые SSID.
0892	Тип проверки подлинности WPA/WPA2 не совпадает.	Убедитесь, что настройки безопасности беспроводной ЛВС правильны.
0893	Тип шифрования WEP/TKIP/AES не совпадает.	

Идентификатор события	Причина	Способ устранения
0894	Связь отключена, поскольку проектор подключился к неавторизованной точке доступа.	Обратитесь к сетевому администратору за дополнительными сведениями.
0898	Не удалось получить DHCP.	Проверьте сервер DHCP, чтобы убедиться в его правильной работе, и проверьте провод ЛВС, чтобы убедиться в том, что он правильно подсоединен. Если DHCP не используется, установите DHCP на Выкл.
0899	Прочие ошибки передачи данных	Если неполадка не устранена после перезапуска проектора или программного обеспечения сети, обратитесь к Epson, как описано в <i>Руководство по эксплуатации</i> проектора.
089A	Тип проверки подлинности EAP не тот.	Убедитесь, что настройки безопасности беспроводной ЛВС правильны. Также убедитесь в том, что сертификат установлен правильно.
089B	Сбой проверки подлинности сервера EAP.	
089C	Сбой проверки подлинности клиента EAP.	
089D	Сбой обмена ключами.	

Иден-тифи-катор собы-тия	Причина	Способ устранения
0B01	Не удается обнаружить встроен-ный накопитель.	Выполните Удалить все внутр. данные . После удаления данных на внутреннем накопителе вставьте шнур питания проектора и включите проектор. Если удаление не выполнено должным образом, обратитесь к Epson, как описано в <i>Руководство по эксплуатации</i> проектора. Перейдите к Расширен. > Параметры белой доски > Внутреннее хранение .
0BFF	Произошла ошибка в функции белой доски.	Перезапустите проектор.

Связанные ссылки

- "Устранение неполадок" [стр.40](#)



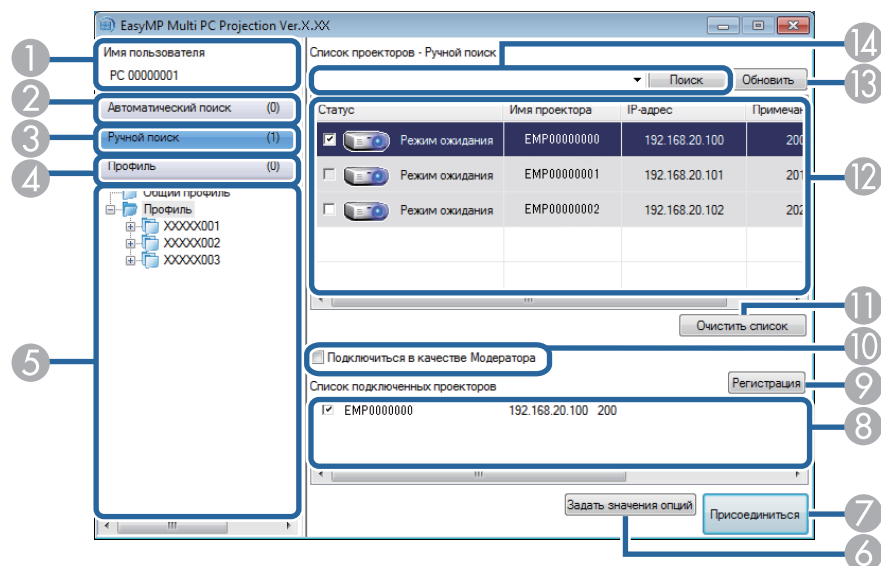
Общие сведения об экранах

Для получения дополнительной информации об экранах EasyMP Multi PC Projection см. следующие разделы.

Связанные ссылки

- "Экран поиска" [стр.54](#)
- "Экран сохранения" [стр.56](#)
- "Задать значения опций" [стр.57](#)
- "Панель инструментов" [стр.61](#)
- "Экран управления проецированием" [стр.62](#)







При запуске EasyMP Multi PC Projection выводится экран поиска.




1	Имя пользователя	Отображается имя пользователя, выводимое в списке пользователей на экране управления проекцированием. Имя пользователя можно изменить на вкладке Настройки пользователя экрана Задать значения опций.
2	Автоматический поиск	Поиск в сети проекторов, к которым подключен компьютер.
3	Ручной поиск	Поиск в сети проекторов путем указания их IP-адресов или имен.
4	Профиль	Поиск в сети проекторов с помощью сохраненной ранее информации о них.
5	Список Профиль	Список зарегистрированных профилей (информация о проекторе). При двойном щелчке по профилю производится поиск зарегистрированных в нем проекторов.
6	Задать значения опций	Вывод экрана Задать значения опций.

7	Присоединиться	Подключение к выбранным проекторам.	
8	Список подключенных проекторов	Вывод информации о проекторах, выбранных в Список проекторов . Содержимое Список подключенных проекторов не меняется даже при изменении способа поиска.	
9	Регистрация	Регистрация проекторов из Список подключенных проекторов в профиле.	
10	Подключиться в качестве Модератора	Подключение к выбранным проекторам в качестве модератора (только на поддерживаемых моделях). Функция модератора может быть доступна не на всех версиях программного обеспечения.	
11	Очистить список	Сброс информации, выводимой в Список проекторов и Список подключенных проекторов .	
12	Список проекторов	Вывод списка обнаруженных в сети проекторов. В нем можно выбрать проекторы, к которым нужно подключиться. Результаты поиска для каждого из способов поиска (Автоматический поиск , Ручной поиск и Профиль) выводятся в разных списках.	
		Статус	См. описание значков состояний проектора в следующей таблице.
		Имя проектора	Отображается имя проектора.
		IP-адрес	Отображается IP-адрес проектора.
		Примечание	Отображаются примечания для проектора. Отредактировать примечание можно, щелкнув профиль правой кнопкой мыши, а затем щелкнув Свойства . Можно ввести до 32 символов.
13	Обновить	Обновление информации в Список проекторов .	
14	Окно ручного поиска	При использовании Ручной поиск введите IP-адрес или имя проектора. Для поиска указанного проектора нажмите кнопку Поиск .	

Значки состояния проектора в **Список проекторов** описаны в следующей таблице.

 Режим ожидания	Доступен. Можно подключиться к проектору.
 Занято	Доступен. К проектору подключены другие компьютеры, и вы можете подключиться одновременно с ними.
 Зеркалирование...	Доступен. Вы можете подключиться к группе проекторов, на которые выводится одно и то же изображение (зеркалирование).
 В настоящее время используется другим приложением	Недоступен. На проекторе выполняется настройка сети или он используется другой программой для проецирования изображений.
 Выполняется поиск	Недоступен. Для поиска этого проектора уже используется Ручной поиск или поиск по Профиль .
 Не найдено.	Недоступен. Не удастся найти указанный проектор с помощью Ручной поиск или поиска по Профиль .

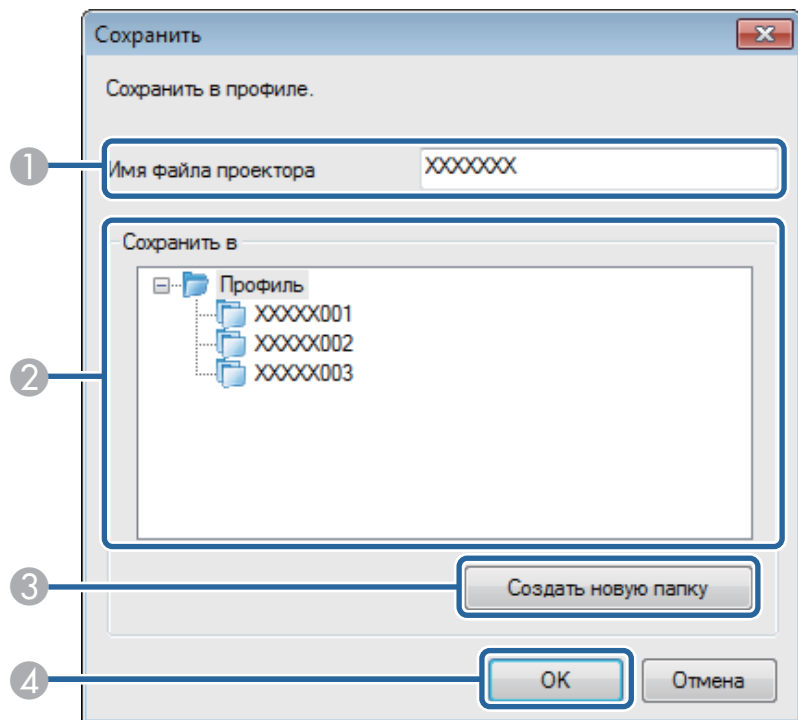
 Неподдерживаемые проекторы	Недоступен. Проектор не совместим с EasyMP Multi PC Projection.
---	---

Связанные ссылки

- "Общие сведения об экранах" [стр.53](#)
- "Автоматический поиск сетевых проекторов" [стр.18](#)
- "Поиск сетевых проекторов посредством указания IP-адреса или имени проектора" [стр.19](#)
- "Поиск сетевых проекторов с помощью профиля" [стр.20](#)
- "Поиск сетевых проекторов с помощью ярлыка" [стр.33](#)
- "Задать значения опций" [стр.57](#)

При поиске проекторов и сохранении информации в виде профиля на экране поиска отображается экран Сохранить.

- "Регистрация профиля" [стр.21](#)



①	Имя файла проектора	Введите имя файла проектора.
②	Сохранить в	Выберите папку, в которой следует сохранить профиль.
③	Создать новую папку	Создается новая папка.
④	ОК	Регистрируются сведения о проекторе в профиле.

Связанные ссылки

- "Общие сведения об экранах" [стр.53](#)

При щелчке **Задать значения опций** на экране поиска EasyMP Multi PC Projection отображается экран Задать значения опций.



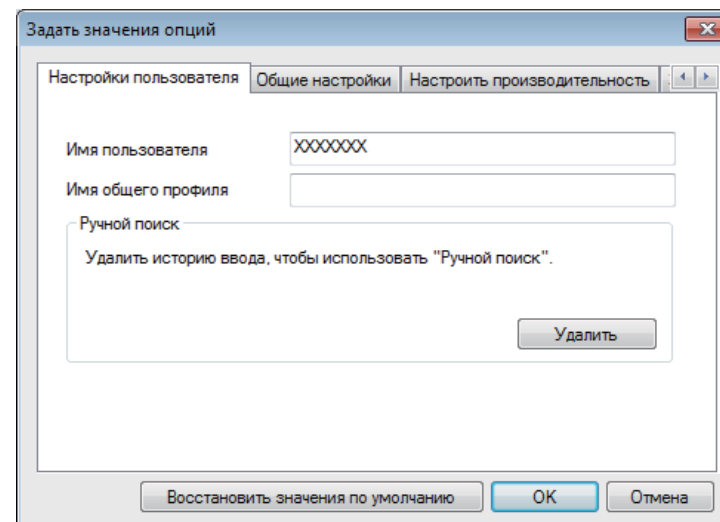
Доступ к Задать значения опций также можно выполнить из меню **Сервис** на экране управления проекцией. При открытии окна Задать значения опций из экрана управления проекцией вкладка **Настройки пользователя** не выводится.

Связанные ссылки

- "Общие сведения об экранах" [стр.53](#)
- "Задать значения опций – настройки пользователя" [стр.57](#)
- "Задать значения опций – общие настройки" [стр.58](#)
- "Задать значения опций – настроить производительность" [стр.59](#)
- "Задать значения опций – звуковой выход" [стр.59](#)
- "Экран поиска" [стр.54](#)
- "Панель инструментов" [стр.61](#)

Задать значения опций – настройки пользователя

Если щелкнуть вкладку **Настройки пользователя** на экране Задать значения опций, отображается следующий экран.



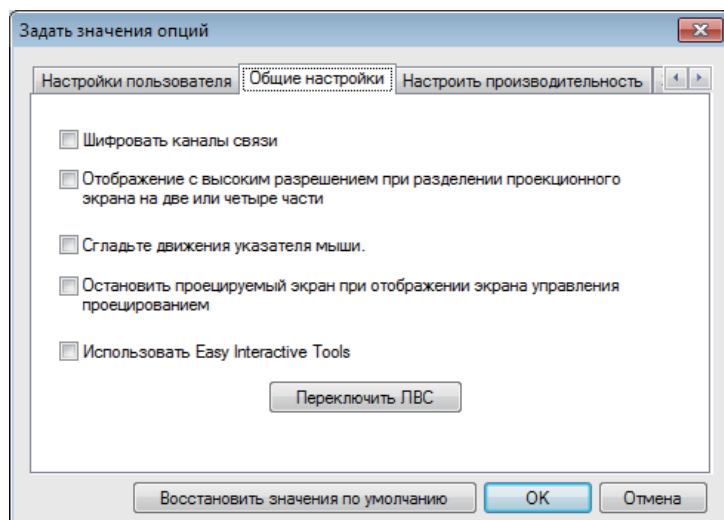
Имя пользователя	Введите имя пользователя, выводящееся в списке пользователей на экране управления проецированием. Можно ввести до 32 символов. Эта настройка синхронизируется с настройкой на экране поиска.
Имя общего профиля	Введите сетевое местоположение или URL-адрес общего профиля (включая имя профиля), как показано ниже. <ul style="list-style-type: none">• Для файлового сервера (только для Windows): \\xxxxxx\xxxxxx.mplist• Для веб-сервера: http://xxxxxx/xxxxxx.mplist
Удалить	Удаляется история ввода для Ручной поиск.Удалить историю ввода, чтобы использовать Ручной поиск .
Восстановить значения по умолчанию	Сбрасывает все изменения настроек по умолчанию в Задать значения опций , помимо сделанных на вкладке Переключить ЛВС в Общие настройки .

Связанные ссылки

- "Задать значения опций" [стр.57](#)
- "Экран поиска" [стр.54](#)
- "Экран управления проецированием" [стр.62](#)
- "Автоматический поиск сетевых проекторов" [стр.18](#)
- "Предоставление общего доступа к профилю через сеть" [стр.23](#)

Задать значения опций – общие настройки

Если щелкнуть вкладку **Общие настройки** на экране Задать значения опций, отображается следующий экран.



Шифровать каналы связи	Выберите эту опцию для шифрования и передачи данных. Если данные будут перехвачены, их нельзя будет дешифровать.
------------------------	--

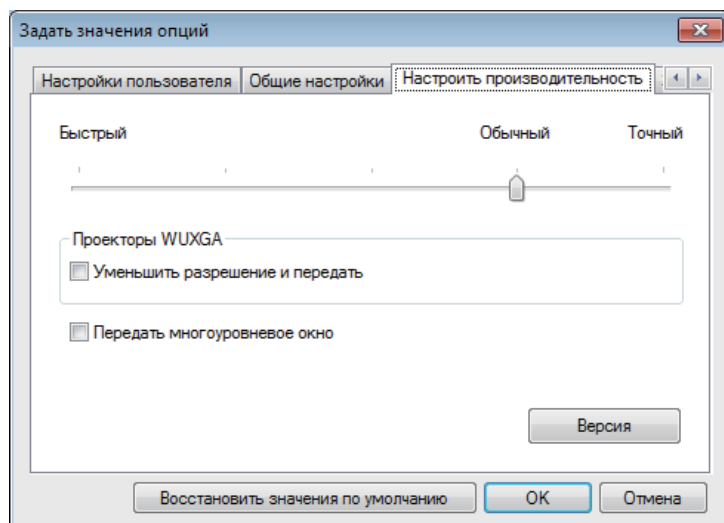
Отображение с высоким разрешением при разделении проекционного экрана на две или четыре части	Эта возможность доступна только для проекторов с разрешением WUXGA (1920 x 1200). Выберите для вывода всех разделенных экранов с высоким разрешением. Снимите, если изображение выводится слишком долго или прерывается.
Сгладьте движения указателя мыши	Только для Windows XP/Windows Vista/Windows 7 Выберите, чтобы курсор мыши не мигал, если для параметра Настроить производительность выбрано значение Передать многоуровневое окно . (Если для Windows Vista или Windows 7 выбрана тема Windows Aero, эта настройка отключает Windows Aero.)
Остановить проецируемый экран при отображении экрана управления проецированием	Эта функция доступна только модератору при использовании функции модератора. Выберите для скрытия операций на экране управления проецированием от других пользователей при проецировании экрана своего компьютера.
Использовать Easy Interactive Tools	Выберите, чтобы использовать Easy Interactive Tools с EasyMP Multi PC Projection. Этот параметр синхронизируется с Передать многоуровневое окно в Настроить производительность .
Переключить ЛВС	Только для Windows Эта опция применяется в том случае, когда необходимо переключить используемый для поиска сетевой адаптер, если в компьютере установлено несколько адаптеров. По умолчанию для выполнения поиска используются все сетевые адаптеры.
Восстановить значения по умолчанию	Сбрасывает все изменения настроек по умолчанию в Задать значения опций , помимо сделанных на вкладке Переключить ЛВС в Общие настройки .

Связанные ссылки

- "Задать значения опций" [стр.57](#)
- "Изменение количества проецируемых панелей" [стр.26](#)
- "Скрытие экрана управления проецированием" [стр.39](#)

Задать значения опций – настроить производительность

Если щелкнуть вкладку **Настроить производительность** на экране Задать значения опций, отображается следующий экран.



Ползунок настройки производительности

Доступны следующие варианты производительности: **Быстрый**, **Обычный** и **Точный**. Установите режим **Быстрый** в случае прерывистого воспроизведения видеозаписи.

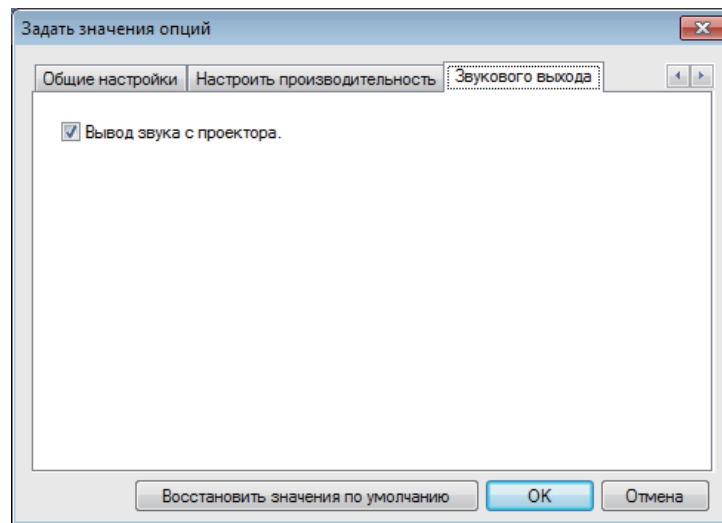
Уменьшить разрешение и передать	Эта возможность доступна только для проекторов с разрешением WUXGA (1920 x 1200). Выберите для уменьшения объема данных, передаваемых на проектор, за счет снижения разрешения. Используйте этот параметр в медленной сети или если отображение изображения занимает слишком много времени, либо прерывается.
Передать многоуровневое окно	Только для Windows XP и Windows 7 (если в качестве темы выбрана Windows 7 – упрощенный стиль) При использовании многоуровневого окна отображаемая на экране компьютера информация, например, сообщения, не проецируется проектором. Выберите этот параметр для проецирования содержимого из другого многоуровневого окна. Если курсор мыши на экране мигает, выберите Сгладьте движения указателя мыши в меню Общие настройки .
Версия	Отображаются сведения о версии Displays EasyMP Multi PC Projection.
Восстановить значения по умолчанию	Сбрасывает все изменения настроек по умолчанию в Задать значения опций , помимо сделанных на вкладке Переключить ЛВС в Общие настройки .


Связанные ссылки

- "Задать значения опций" [стр.57](#)
- "Изменение количества проецируемых панелей" [стр.26](#)
- "Проецирование своего экрана" [стр.36](#)

Задать значения опций – звуковой выход

Если щелкнуть вкладку **Звуковой выход** на экране Задать значения опций, отображается следующий экран.



Вывод звука с проектора	<p>Выберите для вывода звука с компьютера на проектор. Сбросьте флажок, чтобы выводить звук с компьютера.</p> <div>  <p>Выводить звук на проектор можно только при проецировании с одного компьютера на полный экран.</p> </div>
Восстановить значения по умолчанию	Сбрасывает все изменения настроек по умолчанию в Задать значения опций , помимо сделанных на вкладке Переключить ЛВС в Общие настройки .

Связанные ссылки

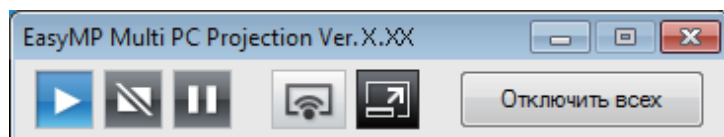
- "Задать значения опций" [стр.57](#)
- "Выводится звук с проектора" [стр.35](#)

После запуска EasyMP Multi PC Projection и выполнения подключения к проектору на экране компьютера отображается панель инструментов. Эту панель инструментов можно использовать для управления проецируемым изображением и разъединения сетевого подключения.

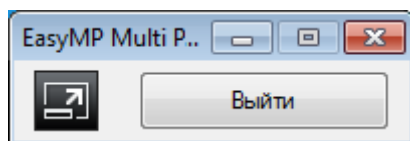


При использовании функции модератора отображается одна из следующих панелей инструментов, в зависимости от вашей роли в сеансе.

- Для модератора



- Для участников







Некоторые элементы могут отображаться не на всех версиях программного обеспечения.




Показать

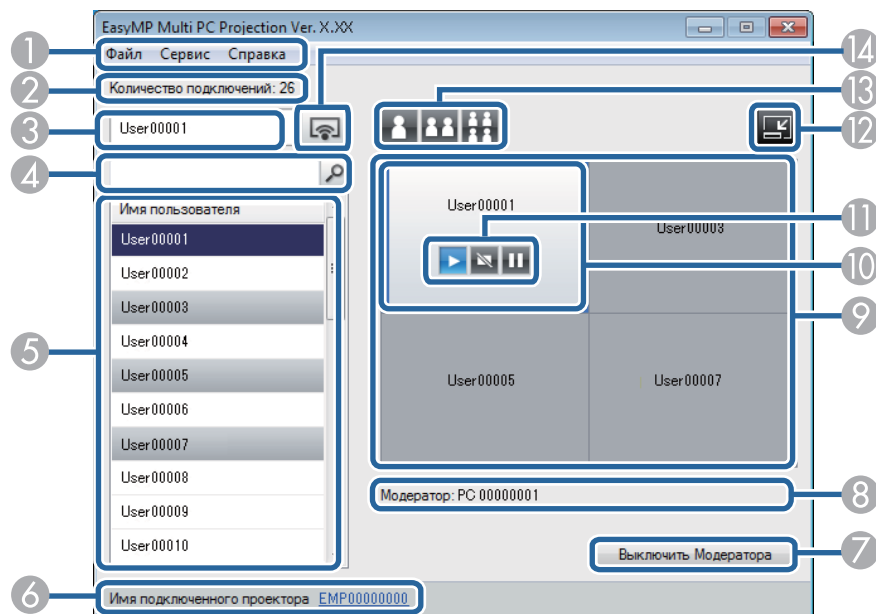
Прекращается действие **Остановить** или **Пауза** и проецируется экран компьютера в фактическом виде.

	Проецирование останавливается при подключении к проектору. При остановке проецируется черный экран.
	Приостановка проецируемых изображений при подключении к проектору.
	Проецируется экран компьютера в полноэкранном режиме, без проецирования экранов других пользователей.
Выйти	Прерывается соединение между компьютером и проектором.
Отключить всех	Прерывается соединение между всеми компьютерами и проекторами, участвующими во встрече.
	Выполняется переход к экрану управления проецированием.

Связанные ссылки



- "Общие сведения об экранах" [стр.53](#)
- "Управление состоянием проецируемого изображения" [стр.25](#)
- "Проецирование своего экрана" [стр.36](#)
- "Отключение" [стр.30](#)
- "Экран управления проецированием" [стр.62](#)


При нажатии на кнопку  на панели инструментов отображается экран управления проекцированием.










Экран управления проекцированием может быть доступен не на всех версиях программного обеспечения.

1	Меню Файл	Щелкните, чтобы выбрать Выход для закрытия программы.
	Меню Сервис	Щелкните, чтобы выбрать Выйти или Отключить всех . Щелкните, чтобы выбрать Задать значения опций для отображения экрана Задать значения опций.
	Меню Справка	Щелкните, чтобы выбрать Сведения о версии .
2	Количество подключений	Отображается число пользователей, подключенных к проектору.

3	Сведения о пользователе	Отображается ваше имя и состояние. Отображается синим цветом, когда проектируется экран вашего компьютера. Отображается синим цветом, когда вы находитесь в области проектирования, но не выполняете проектирования.
4	Окно поиска пользователей	Введите имя пользователя, поиск которого следует выполнить, и нажмите на кнопку  . Результаты поиска отображаются в списке пользователей. Нажмите на кнопку  для возвращения к исходному списку пользователей.
5	Список пользователей	В ней выводятся имена пользователей компьютеров, подключенных к проекторам. Всего к компьютерам, использующим EasyMP Multi PC Projection, и смартфонам либо планшетами, использующим Epson iProjection, можно подключить до 50 устройств. Если перетащить имя пользователя на белую панель в области проектирования, будет проектироваться экран его компьютера. Пользователи, с экранов которых выполняется проектирование, выделяются синим цветом, а пользователи, которые находятся в области проектирования, но проектирования с экранов которых не выполняется, – серым цветом. Даже если пользователь вышел из сеанса, его имя остается в списке пользователей, а цвет текста меняется на серый. По умолчанию в качестве имени пользователя задается имя компьютера. Имя пользователя можно изменить на вкладке Настройки пользователя экрана Задать значения опций, либо на экране поиска.

6	Имя подключенного проектора	Отображается имя проектора, к которому сейчас установлено подключение. Если щелкнуть имя проектора, отображается веб-пульт управления. В веб-пульте управления можно выполнять операции с проектором на экране своего компьютера, точно так же как при использовании обычного устройства дистанционного управления. Дополнительные сведения о веб-пульте управления см. в <i>Руководство по эксплуатации</i> из комплекта поставки проектора.
7	Выключить модератора/Стать модератором	Нажмите на кнопку Выключить модератора , чтобы выйти из роли модератора, либо Стать модератором , чтобы начать исполнять роль модератора. Отображаемая кнопка зависит от способа подключения.
8	Модератор	Отображается имя модератора при наличии модератора.
9	Область проецирования	Белый фон панели означает, что проецируется экран пользователя, значок которого показан на этой панели. Если на белой панели нет пользователя, выводится черный экран. Для изменения проецируемого экрана и его местоположения на проекции перетаскивайте имя пользователя мышью.
10	Целевая панель	Для перемещения целевой панели, выделенной синей рамкой, щелкните по панели в области проецирования. Чтобы начать проецирование экрана компьютера в целевую панель, нажмите на одну из кнопок изменения проекции.
11	Кнопки управления экраном	Указывает на следующее состояние проектора.  Показать Прекращается действие Остановить или Пауза и проецируется экран компьютера в фактическом виде.

	 Остановить	Прекращается проецирование. В режиме останова проектор выводит черный экран.
	 Пауза	Приостанавливается вывод изображения с проецируемого в данный момент экрана. Проецируемый экран не изменяется даже в случае изменения изображения на экране компьютера.
12	 Перейти на панель инструментов	Переключение на панель инструментов.
13	Сменить кнопки проецирования	Меняется количество панелей для проецирования экранов компьютеров.  Один экран Проецируется экран с одного устройства на полный экран без деления проецируемого изображения.  Два экрана Проецируются экраны с одного или двух устройств одновременно с делением экрана пополам.  Четыре экрана Проецируются экраны с одного до четырех устройств одновременно с делением экрана на четыре части.
14	 Проецировать мой экран	Проецируется экран вашего компьютера в полноэкранный режим.

Связанные ссылки

- "Общие сведения об экранах" [стр.53](#)
- "Управление проецируемым изображением" [стр.25](#)
- "Отключение" [стр.30](#)
- "Проецирование своего экрана" [стр.36](#)
- "Экран поиска" [стр.54](#)
- "Задать значения опций – настройки пользователя" [стр.57](#)
- "Смена модератора" [стр.37](#)
- "Панель инструментов" [стр.61](#)
- "Скрытие экрана управления проецированием" [стр.39](#)



Приложение

Для получения дополнительной информации о программном обеспечении EasyMP Multi PC Projection см. следующие разделы.

Связанные ссылки

- "Обновление и удаление программного обеспечения" [стр.66](#)
- "Поддерживаемое разрешение и цвета" [стр.68](#)
- "Ограничения" [стр.69](#)
- "Замечания" [стр.71](#)

Следуйте данным инструкциям для обновления или удаления EasyMP Multi PC Projection.

Связанные ссылки

- "Приложение" [стр.65](#)
- "Получение последней версии приложения" [стр.66](#)
- "Удаление EasyMP Multi PC Projection (Windows XP/Windows Vista/Windows 7)" [стр.66](#)
- "Удаление EasyMP Multi PC Projection (Windows 8)" [стр.66](#)
- "Удаление EasyMP Multi PC Projection (Mac OS X)" [стр.67](#)

Получение последней версии приложения

Последнюю версию EasyMP Multi PC Projection можно загрузить с веб-сайта EPSON.

Зайдите на <http://www.epson.com>, и выберите свое местоположение.

Связанные ссылки

- "Обновление и удаление программного обеспечения" [стр.66](#)

Удаление EasyMP Multi PC Projection (Windows XP/Windows Vista/Windows 7)


Если используется Windows XP, Windows Vista или Windows 7, следуйте нижеприведенным инструкциям для удаления EasyMP Multi PC Projection.



Для удаления программы необходимы права администратора.

- 1** Включите компьютер.

- 2** Убедитесь, что все работающие приложения закрыты.

- 3** Нажмите на кнопку  **Пуск** и выберите **Панель управления**.

- 4** Выполните одно из следующих действий.
 - Windows XP: Дважды щелкните по значку **Установка и удаление программ**.
 - Windows Vista и Windows 7: Выберите **Удаление программы** в меню **Программы**.

- 5** Выберите **EasyMP Multi PC Projection** и выполните одно из следующих действий.

- Windows XP: Щелкните **Изменить/Удалить**.
- Windows Vista и Windows 7: Щелкните **Удалить/Изменить**.

- 6** Следуйте инструкциям на экране.

Связанные ссылки

- "Обновление и удаление программного обеспечения" [стр.66](#)

Удаление EasyMP Multi PC Projection (Windows 8)

Если используется Windows 8, следуйте нижеприведенным инструкциям для удаления EasyMP Multi PC Projection.



Для удаления программы необходимы права администратора.

- 1** Включите компьютер.
- 2** Убедитесь, что все работающие приложения закрыты.
- 3** Выберите **Поиск** среди Чудо-кнопок и найдите **EasyMP Multi PC Projection**.
- 4** Щелкните правой кнопкой мыши (нажмите и удерживайте) **EasyMP Multi PC Projection Ver.X.XX** и выберите **Удалить** на панели приложения.
- 5** Выберите **EasyMP Multi PC Projection**, а затем **Удалить**.
- 6** Следуйте инструкциям на экране.

Связанные ссылки

- "Обновление и удаление программного обеспечения" [стр.66](#)

- 5** Следуйте инструкциям на экране.

Связанные ссылки

- "Обновление и удаление программного обеспечения" [стр.66](#)

Удаление EasyMP Multi PC Projection (Mac OS X)

Если используется Mac OS X, следуйте нижеприведенным инструкциям для удаления EasyMP Multi PC Projection.

- 1** Включите компьютер.
- 2** Убедитесь, что все работающие приложения закрыты.
- 3** Откройте папку **Приложения**.
- 4** Откройте папку **EasyMP Multi PC Projection – Инструменты** и дважды щелкните **EasyMP Multi PC Projection Uninstaller.app**.

В этих разделах можно найти разрешения экрана компьютера и число цветов, которые может проецировать EasyMP Multi PC Projection.

Связанные ссылки

- "Приложение" [стр.65](#)
- "Поддерживаемые разрешения экрана" [стр.68](#)
- "Цвет Дисплея" [стр.68](#)

Поддерживаемые разрешения экрана

Можно проецировать при следующих разрешениях экрана компьютера. Подключение к компьютеру с разрешением выше WUXGA невозможно.

- VGA (640 × 480)
- SVGA (800 × 600)
- XGA (1024 × 768)
- SXGA (1280 × 960)
- SXGA (1280 × 1024)
- SXGA+ (1400 × 1050)
- WXGA (1280 × 768)
- WXGA (1280 × 800)
- WXGA+ (1440 × 900)
- UXGA (1600 × 1200)
- WUXGA (1920 × 1200)

Если используется экран с уникальным соотношением сторон, разрешение увеличивается или уменьшается в зависимости от разрешения компьютера и проектора таким образом, чтобы не пострадало качество изображения.

В зависимости от разрешения могут проецироваться вертикальные или горизонтальные черные поля.

Связанные ссылки

- "Поддерживаемое разрешение и цвета" [стр.68](#)

Цвет Дисплея

Возможно проецирование следующего количества цветов экрана компьютера.

Windows	Mac OS X
16-разрядная глубина представления цвета	Приблизительно 32 000 цветов (16-разрядная)
32-разрядная глубина представления цвета	Приблизительно 16,7 миллионов цветов (32-разрядная)

Связанные ссылки

- "Поддерживаемое разрешение и цвета" [стр.68](#)

Для знакомства с ограничениями, относящимися к проецированию изображений с компьютера посредством EasyMP Multi PC Projection, см. следующие разделы.

Связанные ссылки

- "Приложение" [стр.65](#)
- "Ограничения по подключению" [стр.69](#)
- "Ограничения при проецировании из Фотоальбома Windows и Фотоальбома Windows Live" [стр.69](#)
- "Ограничения для Windows Aero" [стр.70](#)
- "Ограничения на проецирование из Windows Media Center" [стр.70](#)

Ограничения по подключению

Обратите внимание на следующие ограничения при использовании EasyMP Multi PC Projection.

- Вы можете подключить до четырех проекторов к одному компьютеру и проецировать одновременно. (Многоэкранный режим не поддерживается).
- Всего к компьютерам, использующим EasyMP Multi PC Projection, и смартфонам либо планшетами, использующим Epson iProjection, можно подключить до 50 устройств. (Число компьютеров ограничено 16 или 32. Планшеты, где установлено приложение Epson iProjection, нельзя использовать вместе с компьютерами, где установлены любые из старых версий EasyMP Multi PC Projection.)
- Звук может передаваться только при подключении к одному проектору и проецировании одного изображения в полноэкранный режим. Если подключено несколько проекторов или проекционный экран разделен, передача звука невозможна.
- При низкой скорости передачи в беспроводной ЛВС возможны непредвиденные обрывы связи по сети.
- Приложения, использующие часть функций DirectX, могут отображаться некорректно (только для Windows).

- Невозможно проецировать командные строки MS-DOS в полноэкранный режим (только для Windows).
- Временами изображение на экране компьютера и изображение, проецируемое проектором, могут не совпадать в точности.
- Фильмы не воспроизводятся так плавно, как на компьютере.

Связанные ссылки

- "Ограничения" [стр.69](#)

Ограничения при проецировании из Фотоальбома Windows и Фотоальбома Windows Live

Учитывайте следующие ограничения при запуске Фотоальбома Windows или Фотоальбома Windows Live во время работы программы EasyMP Multi PC Projection.

- Показ слайдов при проецировании из Фотоальбома Windows или Фотоальбома Windows Live производится в простом режиме. Поскольку панель инструментов не отображается, внесение изменений при воспроизведении Тем (эффектов) во время слайд-шоу невозможно, независимо от рейтинга индекса производительности Windows. После запуска простого режима изменение режимов в процессе работы Фотоальбома Windows или Фотоальбома Windows Live невозможно даже после закрытия приложения EasyMP Multi PC Projection. Перезапустите Фотоальбом Windows или Фотоальбом Windows Live.
- Воспроизведение фильмов невозможно.

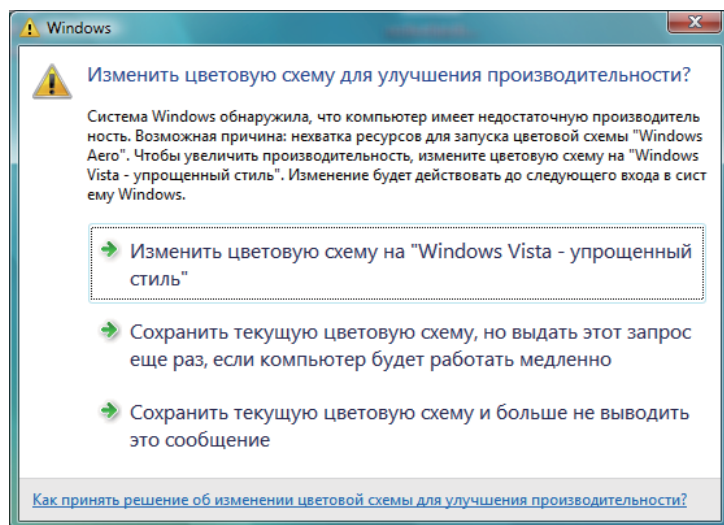
Связанные ссылки

- "Ограничения" [стр.69](#)

Ограничения для Windows Aero

Учитывайте следующие ограничения, если пользовательским интерфейсом вашего компьютера является Windows Aero.

- Проецирование многоуровневого окна выполняется вне зависимости от значения параметра **Передать многоуровневое окно** в окне Задать значения опций приложения EasyMP Multi PC Projection.
- Через несколько минут после подключения компьютера к проектору по сети с помощью приложения EasyMP Multi PC Projection может отображаться следующее сообщение.



Рекомендуется выбрать **Сохранить текущую цветовую схему и больше не выводить это сообщение**. Это выбранное значение будет действительно до перезапуска компьютера.

Связанные ссылки

- "Ограничения" [стр.69](#)

Ограничения на проецирование из Windows Media Center

Учитывайте следующие ограничения при проецировании из Windows Media Center.

- Проецирование изображений в полноэкранном режиме с использованием Windows Media Center невозможно. Для проецирования переключитесь в оконный режим.
- Если при передаче звука с компьютера на проектор с помощью приложения EasyMP Multi PC Projection звук прерывается, попробуйте перезапустить используемое приложение.

Связанные ссылки

- "Ограничения" [стр.69](#)

Важные замечания о проекторе см. в следующих разделах.

Связанные ссылки

- "Приложение" [стр.65](#)
- "Уведомление об авторских правах" [стр.71](#)
- "Об условных обозначениях" [стр.72](#)
- "Общие замечания" [стр.72](#)

Уведомление об авторских правах

Все права защищены. Никакая часть настоящей публикации не может быть воспроизведена, сохранена в информационно-поисковой системе или передана в любой форме или любыми средствами, электронными, механическими, фотокопировальными, записывающими или иными без предварительного письменного разрешения компании Seiko Epson Corporation. Компания не принимает на себя никакой патентной ответственности в связи с использованием содержащейся здесь информации. Также компания не принимает на себя никакой ответственности за любого рода ущерб, возникший в связи с использованием содержащейся здесь информации.

Ни компания Seiko Epson Corporation, ни ее дочерние предприятия не несут ответственности перед покупателем данного изделия или перед третьими сторонами за ущерб, убытки, издержки или расходы, понесенные покупателем или третьими сторонами в результате несчастного случая, непредусмотренного или неправильного применения данного изделия или несанкционированных переделок, ремонтов или изменений данного изделия, либо (исключая США) несоблюдения всех требований инструкций по эксплуатации и техническому обслуживанию, предоставленных компанией Seiko Epson Corporation.

Компания Seiko Epson Corporation не несет ответственности за ущерб или затруднения любого рода, явившиеся результатом применения любых дополнительных принадлежностей или расходных материалов, не указанных компанией Seiko Epson Corporation в качестве оригинальной продукции Epson (Original Epson Products) или одобренной продукции Epson (Epson Approved Products).

Содержание этого руководства может быть изменено или обновлено без уведомления.

Приведенные в данном руководстве иллюстрации и реальный проектор могут различаться.

Об условных обозначениях

- Операционная система Microsoft® Windows® XP Professional
- Операционная система Microsoft® Windows® XP Home Edition
- Операционная система Microsoft® Windows Vista®
- Операционная система Microsoft® Windows® 7
- Операционная система Microsoft® Windows® 8

В данном руководстве эти операционные системы называются Windows XP, Windows Vista, Windows 7 и Windows 8. Кроме того, для обозначения ОС Windows XP, Windows Vista, Windows 7 и Windows 8, а также нескольких разных версий (например, Windows XP/Vista, без слова Windows), используется собирательный термин Windows.

- Mac OS X 10.4.x
- Mac OS X 10.5.x
- Mac OS X 10.6.x
- Mac OS X 10.7.x
- Mac OS X 10.8.x

В данном руководстве эти операционные системы называются Mac OS X 10.4.x, Mac OS X 10.5.x, Mac OS X 10.6.x, Mac OS X 10.7.x и Mac OS X 10.8.x. Кроме того, для их обозначения используется собирательный термин «Mac OS X».

Связанные ссылки

- "Замечания" [стр.71](#)

Общие замечания

IBM, DOS/V и XGA - товарные знаки или зарегистрированные товарные знаки компании International Business Machines Corporation.

Macintosh, Mac, Mac OS и iMac являются товарными знаками компании Apple Inc.

Microsoft, Windows, Windows NT, Windows Vista, PowerPoint и логотип Windows являются товарными знаками или зарегистрированными товарными знаками корпорации Microsoft в США и других странах.

Используемые в данном документе названия других изделий также приводятся исключительно в целях идентификации и могут являться товарными знаками, принадлежащими соответствующим владельцам. Компания Epson отказывается от любых притязаний и прав на эти товарные знаки.

Авторское право на программное обеспечение: В данном издании используется как свободное программное обеспечение, так и программное обеспечение, правами на которое обладает данная компания.

© SEIKO EPSON CORPORATION 2013. All rights reserved.

Связанные ссылки

- "Замечания" [стр.71](#)