



# **EasyMP Multi PC Projection Bedienungsanleitung**

## Einführung in EasyMP Multi PC Projection

|  |          |
|--|----------|
| <b>EasyMP Multi PC Projection – Merkmale</b>       | <b>5</b> |
| Mit verschiedenen Geräten verbinden                | 5        |
| Vier-Felder-Anzeige                                | 5        |
| Präsentatoren und Projektionspositionen umschalten | 6        |
| Moderatorfunktion                                  | 6        |

## EasyMP Multi PC Projection zum ersten Mal einrichten

|  |           |
|--|-----------|
| <b>Software installieren</b>                               | <b>9</b>  |
| EasyMP Multi PC Projection – Systemvoraussetzungen         | 9         |
| EasyMP Multi PC Projection installieren (Windows)          | 10        |
| EasyMP Multi PC Projection installieren (Mac OS X)         | 10        |
| <b>Projektor einrichten</b>                                | <b>11</b> |
| Projektor zur Erweiterte Verbindung (kabellos) einrichten  | 11        |
| Projektor zur Erweiterte Verbindung (verkabelt) einrichten | 12        |

## Verbindung zum Projektor aufbauen und Bilder projizieren

|  |           |
|--|-----------|
| <b>Verbindungsmethoden</b>   | <b>14</b> |
| Verbindungsmethoden für unterschiedliche Besprechungsarten                     | 14        |
| Projektor über die Software per Netzwerk verbinden                             | 15        |
| <b>Projektorsuchmethode wählen</b>   | <b>18</b> |
| Suchmethoden   | 18        |
| Automatisch nach Netzwerkprojektoren suchen                                    | 18        |
| Durch Angabe von IP-Adresse oder Projektorname nach Netzwerkprojektoren suchen | 19        |
| Mit einem Profil nach Netzwerkprojektoren suchen                               | 20        |
| Profile zum Suchen   | 20        |
| Eine Profilsuche ausführen   | 20        |
| Ein Profil registrieren  | 21        |

|                                   |    |
|-----------------------------------|----|
| Ein Profil exportieren            | 22 |
| Ein Profil importieren            | 22 |
| Ein Profil per Netzwerk freigeben | 23 |

## Projiziertes Bild steuern

|  |    |
|--|----|
| Bildschirmtypen zur Projektionssteuerung | 25 |
| Projiziertes Bild steuern                | 25 |
| Anzahl der projizierten Felder ändern    | 26 |
| Präsentator wechseln                     | 27 |
| Projektionsposition ändern               | 28 |

## Trennen

## Zusätzliche Funktionen verwenden

|  |           |
|--|-----------|
| <b>Mit einer Verknüpfung nach Netzwerkprojektoren suchen</b> | <b>32</b> |
| Eine Verknüpfung erstellen                                   | 32        |
| <b>Mit mehreren Projektoren verbinden (Spiegeln)</b>         | <b>33</b> |
| <b>Ton über den Projektor ausgeben</b>                       | <b>34</b> |
| <b>Eigenen Bildschirm projizieren</b>                        | <b>35</b> |
| <b>Moderator wechseln</b>                                    | <b>36</b> |
| <b>Projektionsbildschirm verbergen</b>                       | <b>38</b> |

## Probleme lösen

|  |           |
|--|-----------|
| <b>Netzwerkverbindungsprobleme beheben</b>                         | <b>40</b> |
| Lösungen bei Verbindungsproblemen mit Projektoren (WLAN, kabellos) | 40        |
| Lösungen bei Verbindungsproblemen mit Projektoren (per Kabel)      | 42        |
| <b>Probleme während der Projektion beheben</b>                     | <b>44</b> |
| Lösungen bei fehlerhafter Darstellung am Computerbildschirm        | 44        |
| Lösungen bei fehlerhafter Projektion von Bildschirmen              | 44        |
| Lösungen bei Problemen mit der Audiowiedergabe                     | 45        |

## Fehlermeldungen ..... 46

- Fehlermeldungen beim Starten von EasyMP Multi PC Projection ..... 46
- Fehlermeldungen bei der Suche und Auswahl von Projektoren ..... 47
- Fehlermeldungen bei der Projektion ..... 48
- Fehlermeldungen bei Verwendung eines Profils ..... 48
- Fehlermeldungen beim Einsatz der Moderatorfunktion ..... 49

## Event-ID-Liste ..... 50

## Bildschirmübersicht

---

### Suchbildschirm ..... 53

### Speichern-Bildschirm ..... 55

### Optionen einstellen ..... 56

- Optionen einstellen - Benutzereinstellungen ..... 56
- Optionen einstellen - Allgemeine Einstellungen ..... 57
- Optionen einstellen - Leistung anpassen ..... 58
- Optionen einstellen - Klangausgabe ..... 58

### Symbolleiste ..... 60

### Projektionsbildschirm ..... 61

## Anhang

---

### Software aktualisieren und deinstallieren ..... 65

- Aktuellste Anwendungsversion abrufen ..... 65
- EasyMP Multi PC Projection deinstallieren (Windows XP/Windows Vista/Windows 7) ..... 65
- EasyMP Multi PC Projection deinstallieren (Windows 8) ..... 65
- EasyMP Multi PC Projection deinstallieren (Mac OS X) ..... 66

### Unterstützte Auflösungen und Farben ..... 67

- Unterstützte Auflösungen ..... 67
- Anzeigefarben ..... 67

## Einschränkungen ..... 68

- Verbindungseinschränkungen ..... 68
- Einschränkungen bei der Projektion über Windows-Fotogalerie oder Windows Live-Fotogalerie ..... 68
- Einschränkungen bei Windows Aero ..... 69
- Einschränkungen beim Projizieren über das Windows Media Center ..... 69

## Hinweise ..... 70

- Urheberrechtliche Hinweise ..... 70
- Bezeichnungen und Schreibweisen ..... 70
- Allgemeine Hinweise ..... 70



# Einführung in EasyMP Multi PC Projection

Hier erfahren Sie mehr über die EasyMP Multi PC Projection-Software.

## Zugehörige Links

- "EasyMP Multi PC Projection – Merkmale" [S.5](#)

EasyMP Multi PC Projection ist eine Software, mit deren Unterstützung Sie interaktive Besprechungen mit projizierten Bildern von vernetzten Projektoren abhalten können. Dabei steht Ihnen eine Vielzahl unterschiedlicher Anzeigoptionen passend zur jeweiligen Umgebung zur Verfügung.

## Zugehörige Links

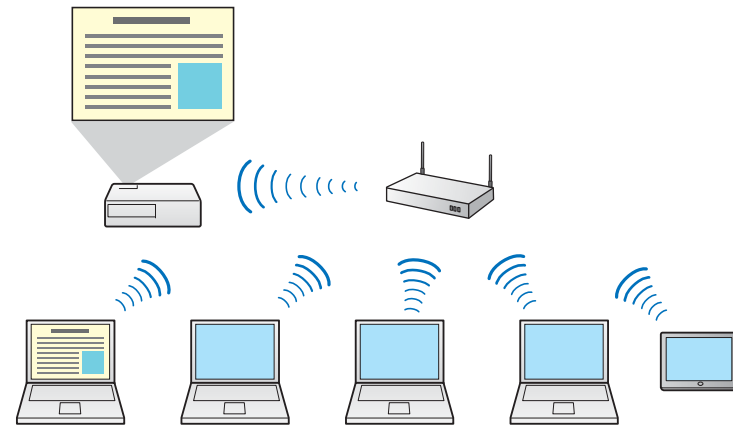
- "Einführung in EasyMP Multi PC Projection" [S.4](#)
- "Mit verschiedenen Geräten verbinden" [S.5](#)
- "Vier-Felder-Anzeige" [S.5](#)
- "Präsentatoren und Projektionspositionen umschalten" [S.6](#)
- "Moderatorfunktion" [S.6](#)

## Mit verschiedenen Geräten verbinden

Indem Sie einen Computer über EasyMP Multi PC Projection mit dem Projektor verbinden, können Sie bis zu 50 Computer mit EasyMP Multi PC Projection sowie Smartphones oder Tablets mit Epson iProjection anbinden.

Sie können bis zu vier verbundene Geräte zur Projektion der gewünschten Bildschirminhalte mit EasyMP Multi PC Projection auswählen.

Zusätzlich können Sie Konferenzen mit externen Teilnehmern abhalten, indem Sie dasselbe Bild mit bis zu vier Projektoren im Netzwerk darstellen.



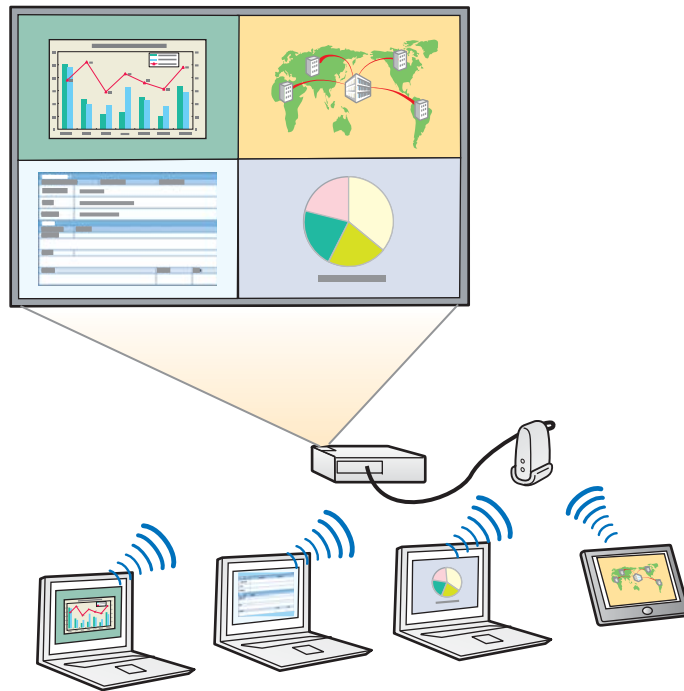
## Zugehörige Links

- "EasyMP Multi PC Projection – Merkmale" [S.5](#)
- "Verbindungsmethoden" [S.14](#)
- "Mit mehreren Projektoren verbinden (Spiegeln)" [S.33](#)

## Vier-Felder-Anzeige

Sie können bis zu vier Bildschirme in separaten Projektionsfeldern anzeigen; dies ist sowohl bei geschäftlichen Anwendungen als auch beim Schulungseinsatz besonders praktisch.

Beispielsweise können Sie Daten vergleichen und analysieren, während Sie gleichzeitig Bildschirme von mehreren Geräten projizieren. Beim Schulungseinsatz lassen sich zum besseren Verständnis Schulungsmaterialien auf einem Teil des Bildschirms, Antworten oder Arbeiten von Studenten auf einem anderen Teil projizieren.



## Zugehörige Links

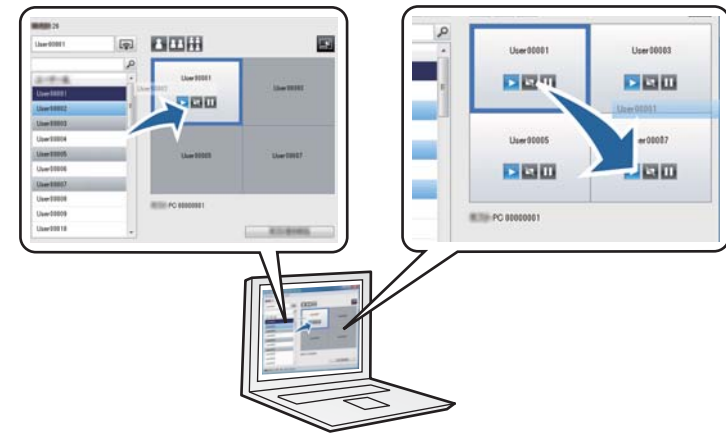
- "EasyMP Multi PC Projection – Merkmale" [S.5](#)
- "Anzahl der projizierten Felder ändern" [S.26](#)

## Präsentatoren und Projektionspositionen umschalten

Über den Projektionsbildschirm in EasyMP Multi PC Projection können Sie den projizierten Bildschirm und die Projektionsposition durch einfaches Ziehen mit der Maus ändern.

Bei einer Verbindung mit Projektoren im selben Netzwerk können Sie den Projektor mit anderen Nutzern teilen, ohne Kabelverbindungen ändern zu

müssen. So können sämtliche Benutzer den Projektor für ihre eigenen Präsentationen nutzen.



Der Projektionsbildschirm ist eventuell nicht in sämtlichen Versionen der Software verfügbar.

## Zugehörige Links

- "EasyMP Multi PC Projection – Merkmale" [S.5](#)
- "Präsentator wechseln" [S.27](#)
- "Projektionsposition ändern" [S.28](#)

## Moderatorfunktion

Wenn Sie die Moderatorfunktion nutzen, nimmt lediglich eine einzige Person die Rolle des Moderators zur Steuerung der Projektion ein. Diese Funktion eignet sich unter anderem für Besprechungen, bei denen eine Person als Moderator auftritt, welcher die Projektion für die restlichen Besprechungsteilnehmer steuert.

Dies kann auch beim Schulungseinsatz recht praktisch sein, wenn der Moderator die Unterrichtseinheit ohne Unterbrechung steuern muss.



Diese Funktion wird nur bei bestimmten Modellen unterstützt.

## Zugehörige Links

- "EasyMP Multi PC Projection – Merkmale" [S.5](#)
- "Verbindungsmethoden" [S.14](#)
- "Moderator wechseln" [S.36](#)



# EasyMP Multi PC Projection zum ersten Mal einrichten

Führen Sie die folgenden Schritte aus, bevor Sie Computer und Projektor per Netzwerk miteinander verbinden.

## Zugehörige Links

- "Software installieren" [S.9](#)
- "Projektor einrichten" [S.11](#)



Installieren Sie EasyMP Multi PC Projection von der mit dem Projektor gelieferten EPSON-Projektorsoftware-CD.



- Falls die bei der Installation ausgewählte Sprache nicht mit der Sprache des Betriebssystems übereinstimmt, werden die Bildschirme eventuell nicht richtig angezeigt.
- Sie können die aktuellste EasyMP Multi PC Projection-Version von den EPSON-Internetseiten herunterladen.
- Falls eine Vorgängerversion von EasyMP Multi PC Projection bereits auf Ihrem Computer installiert ist, deinstallieren Sie diese zunächst, bevor Sie EasyMP Multi PC Projection installieren.

## Zugehörige Links

- "EasyMP Multi PC Projection zum ersten Mal einrichten" [S.8](#)
- "EasyMP Multi PC Projection – Systemvoraussetzungen" [S.9](#)
- "EasyMP Multi PC Projection installieren (Windows)" [S.10](#)
- "EasyMP Multi PC Projection installieren (Mac OS X)" [S.10](#)
- "Aktuellste Anwendungsversion abrufen" [S.65](#)

## EasyMP Multi PC Projection – Systemvoraussetzungen

Ihr Computer muss die folgenden Systemvoraussetzungen erfüllen, damit Sie die EasyMP Multi PC Projection-Software nutzen können.

| Voraussetzung  | Windows   | Mac   |
|----------------|---|---|
| Betriebssystem | Windows XP <ul style="list-style-type: none"> <li>• Professional (32 Bit)</li> <li>• Home Edition (32 Bit)</li> <li>• Tablet PC Edition (32 Bit)</li> </ul> | Mac OS X <ul style="list-style-type: none"> <li>• 10.4.x (32 Bit)</li> <li>• 10.5.1 oder aktueller (32 Bit)</li> <li>• 10.6.x (32 und 64 Bit)</li> <li>• 10.7.x (32 und 64 Bit)</li> <li>• 10.8.x (64 Bit)</li> </ul> |

| Voraussetzung            | Windows   | Mac  |
|--------------------------|---|--|
|                          | Windows Vista <ul style="list-style-type: none"> <li>• Ultimate (32 Bit)</li> <li>• Enterprise (32 Bt)</li> <li>• Business (32 Bit)</li> <li>• Home Premium (32 Bit)</li> <li>• Home Basic (32 Bit)</li> </ul>  |  |
|                          | Windows 7 <ul style="list-style-type: none"> <li>• Ultimate (32 und 64 Bit)</li> <li>• Enterprise (32 und 64 Bit)</li> <li>• Professional (32 und 64 Bit)</li> <li>• Home Premium (32 und 64 Bit)</li> <li>• Home Basic (32 Bit)</li> <li>• Starter (32 Bit)</li> </ul> |  |
|                          | Windows 8 <ul style="list-style-type: none"> <li>• Windows 8 (32 und 64 Bit)</li> <li>• Windows 8 Pro (32 und 64 Bit)</li> <li>• Windows 8 Enterprise (32 und 64 Bit)</li> </ul>  |  |
| CPU                      | Mobile Pentium III, 1,2 GHz oder schneller<br>(Pentium M, 1,6 GHz oder schneller empfohlen)   | Power PC G3, 900 MHz oder schneller<br>(CoreDuo, 1,5 GHz oder schneller empfohlen) |
| Speicher                 | Ab 256 MB<br>(512 MB und (deutlich) mehr empfohlen)   |  |
| Festplattenspeicherplatz | Ab 20 MB  |  |
| Display                  | Auflösung zwischen 1024 × 768 (XGA) und 1920 × 1200 (WUXGA)<br>Mindestens 16 Bit Farbtiefe (etwa 32.000 Anzeigefarben)  |  |



- Unter Windows XP ohne installierte Service Packs sowie mit dem Windows XP Service Pack 1 kann kein einwandfreier Betrieb garantiert werden.
- Unter Mac OS X 10.5.0 kann der Betrieb nicht garantiert werden, da die Firewall-Einstellungen bei Versionsaktualisierungen nicht richtig festgelegt werden.

## Zugehörige Links

- "Software installieren" [S.9](#)

## EasyMP Multi PC Projection installieren (Windows)

Installieren Sie EasyMP Multi PC Projection auf Ihrem Computer.



Zur Installation der Software benötigen Sie Administratorrechte.

- 1** Schalten Sie Ihren Computer ein.
- 2** Sorgen Sie dafür, dass sämtliche laufenden Anwendungen geschlossen werden.
- 3** Legen Sie die EPSON-Projektorsoftware-CD in den Computer ein. Das Installationsprogramm startet automatisch.
- 4** Falls das Installationsprogramm nicht automatisch starten sollte, öffnen Sie das CD-Laufwerk über den **Arbeitsplatz** (oder **Computer**), doppelklicken Sie dann auf **InstallNavi.exe**.
- 5** Lassen Sie sich von den Hinweisen auf dem Bildschirm durch die Installation leiten.

## Zugehörige Links

- "Software installieren" [S.9](#)

## EasyMP Multi PC Projection installieren (Mac OS X)

Installieren Sie EasyMP Multi PC Projection auf Ihrem Computer.

- 1** Schalten Sie Ihren Computer ein.
- 2** Sorgen Sie dafür, dass sämtliche laufenden Anwendungen geschlossen werden.
- 3** Legen Sie die EPSON-Projektorsoftware-CD in den Computer ein.
- 4** Doppelklicken Sie im EPSON-Fenster auf das **Install Navi**-Symbol. Die Installation beginnt.
- 5** Lassen Sie sich von den Hinweisen auf dem Bildschirm durch die Installation leiten.

## Zugehörige Links

- "Software installieren" [S.9](#)

Führen Sie die folgenden Schritte zur Einrichtung des Projektors zum Einsatz in einem WLAN- oder Kabelnetzwerk aus. Wenn Sie den Projektor mit einem WLAN verbinden, nutzen Sie dazu die Erweiterte Verbindung. Eine Schnellverbindung ist nicht möglich.

## Zugehörige Links

- "EasyMP Multi PC Projection zum ersten Mal einrichten" [S.8](#)
- "Projektor zur Erweiterte Verbindung (kabellos) einrichten" [S.11](#)
- "Projektor zur Erweiterte Verbindung (verkabelt) einrichten" [S.12](#)

## Projektor zur Erweiterte Verbindung (kabellos) einrichten

Zur Verbindung von Computer und Projektor über ein WLAN-Netzwerk müssen Sie die richtigen Netzwerkeinstellungen am Computer und Projektor festlegen.

- 1 Wenden Sie sich bei Bedarf an Ihren Netzwerkadministrator, notieren Sie die Zugangspunkt-Einstellungen (AP-Einstellungen) wie SSID und Sicherheitseinstellungen.
- 2 Verbinden Sie den Computer mit dem Netzwerk.



Lesen Sie bei Bedarf in der Dokumentation zu Ihrem Computer oder Netzwerkadapter nach, wie eine Netzwerkverbindung richtig eingerichtet wird.

- 3 Installieren Sie das WLAN-Modul (Wireless LAN-Einheit) im Projektor, sofern erforderlich. Weitere Details finden Sie in der mit dem Projektor gelieferten Dokumentation: *Bedienungsanleitung*.
- 4 Schalten Sie den Projektor ein.

- 5 Drücken Sie die Taste [Menu] an der Fernbedienung oder am Bedienfeld, wählen Sie das **Netzwerk**-Menü, wählen Sie anschließend **Zur Netzwerkkonfiguration**.

- 6 Wählen Sie **Wireless LAN**.  
Ein Bildschirm wie im folgenden Beispiel erscheint.



- 7 Wählen Sie **Ein** bei **Wireless-LAN-Stärke** oder **Wirel.-LAN-Stärke**.
- 8 Wählen Sie **Infrastruktur** als **Verbindungsmodus** aus.
- 9 Stellen Sie bei Bedarf weitere Optionen für Ihr Netzwerk ein. Weitere Details finden Sie in der mit dem Projektor gelieferten Dokumentation: *Bedienungsanleitung*.
- 10 Legen Sie im **Sicherheit**-Menü bei Bedarf weitere Einstellungen Ihres Netzwerks fest. Zusätzliche Informationen zu den richtigen Einstellungen erhalten Sie von Ihrem Netzwerkadministrator.
- 11 Nachdem sämtliche Einstellungen festgelegt wurden, wählen Sie **Installation vollständig** oder **Install vollst**, anschließend lassen Sie sich von den Hinweisen auf dem Bildschirm durch das Speichern Ihrer Einstellungen führen und verlassen abschließend die Menüs.

## Zugehörige Links

- "Projektor einrichten" [S.11](#)
- "Projektor über die Software per Netzwerk verbinden" [S.15](#)

## Projektor zur Erweiterte Verbindung (verkabelt) einrichten

Zur Verbindung von Computer und Projektor über ein Kabelnetzwerk müssen Sie die richtigen Netzwerkeinstellungen am Computer und Projektor festlegen.

- 1 Wenden Sie sich bei Bedarf an Ihren Netzwerkadministrator, überzeugen Sie sich davon, dass DHCP in Ihrem Netzwerk zur Verfügung steht.



Sollte DHCP nicht zur Verfügung stehen, notieren Sie sich die folgenden Werte Ihres Projektors.

- IP-Adresse
- Subnetzmaske
- Gateway-Adresse

- 2 Verbinden Sie den Computer mit dem Netzwerk.



Lesen Sie bei Bedarf in der Dokumentation zu Ihrem Computer oder Netzwerkadapter nach, wie eine Netzwerkverbindung richtig eingerichtet wird.

- 3 Schließen Sie ein Netzkabel (LAN-Kabel) an den Projektor an.

- 4 Schalten Sie den Projektor ein.

- 5 Drücken Sie die Taste [Menu] an der Fernbedienung oder am Bedienfeld, wählen Sie das **Netzwerk**-Menü, wählen Sie anschließend **Zur Netzwerkkonfiguration**.

- 6 Wählen Sie **Wired LAN**.

Ein Bildschirm wie im folgenden Beispiel erscheint.



- 7 Legen Sie bei Bedarf die IP-Einstellungen fest.

- DHCP steht zur Verfügung: Stellen Sie **DHCP** auf **Ein** ein.
- DHCP steht nicht zur Verfügung: Stellen Sie **DHCP** auf **Aus** ein, geben Sie IP-Adresse, Subnetzmaske und Gateway-Adresse des Projektors bei Bedarf ein.

- 8 Nachdem sämtliche Einstellungen festgelegt wurden, wählen Sie **Installation vollständig** oder **Install vollst**, anschließend lassen Sie sich von den Hinweisen auf dem Bildschirm durch das Speichern Ihrer Einstellungen führen und verlassen abschließend die Menüs.

## Zugehörige Links

- "Projektor einrichten" [S.11](#)
- "Projektor über die Software per Netzwerk verbinden" [S.15](#)

# Verbindung zum Projektor aufbauen und Bilder projizieren

Mit diesen Schritten verbinden Sie Computer und Projektor über ein Netzwerk und setzen den Projektor zur Projektion Ihres Computerbildschirms ein. Sorgen Sie dafür, dass EasyMP Multi PC Projection korrekt eingerichtet wurde.

## **Zugehörige Links**

- "Verbindungsmethoden" [S.14](#)
- "Projektorsuchmethode wählen" [S.18](#)
- "Projiziertes Bild steuern" [S.25](#)
- "Trennen" [S.29](#)
- "Software installieren" [S.9](#)
- "Projektor einrichten" [S.11](#)

Sie können je nach Art Ihrer Besprechung eine passende Methode zur Verbindung von Computer und Projektor über ein Netzwerk auswählen.

## Zugehörige Links

- "Verbindung zum Projektor aufbauen und Bilder projizieren" [S.13](#)
- "Verbindungsmethoden für unterschiedliche Besprechungsarten" [S.14](#)
- "Projektor über die Software per Netzwerk verbinden" [S.15](#)

## Verbindungsmethoden für unterschiedliche Besprechungsarten

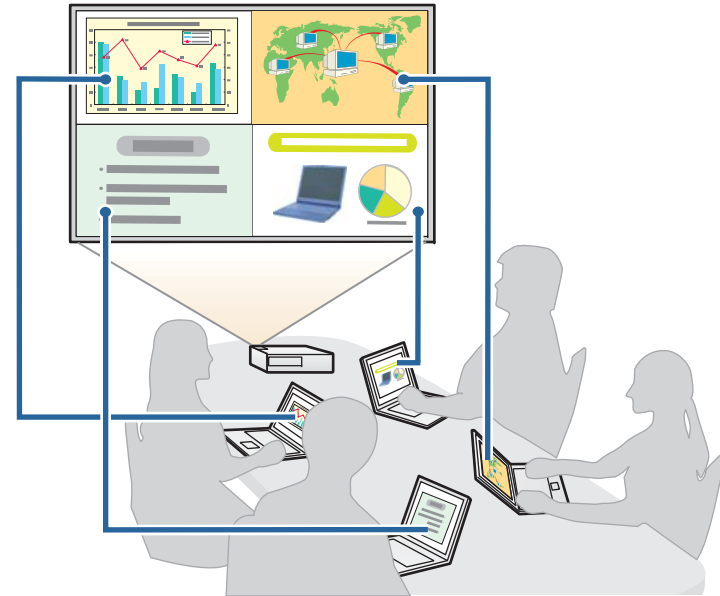
Sie können sich für eine Verbindungsmethode entscheiden, die zur Art Ihrer Besprechung passt.

Entscheiden Sie, wie Sie Ihre Besprechung abhalten möchten. Die Verbindungsschritte unterscheiden sich je nach gewählter Verbindungsmethode.



Je nach Projektor stehen bestimmte Verbindungsmethoden eventuell nicht zur Verfügung. Weitere Details finden Sie in der mit dem Projektor gelieferten Dokumentation: *Bedienungsanleitung*.

- Sämtliche Nutzer können die Projektion steuern und so zu Präsentatoren werden. (Diskussionen abhalten und in geschäftlicher Umgebung mit anderen Nutzern interagieren.)



- Ein einzelner Nutzer tritt als Moderator auf, der über die Moderatorfunktion volle Kontrolle über die Besprechung erhält. (Bei Schulungseinsätzen Lektionen abhalten und dabei auf die Computerbildschirme der Teilnehmer zugreifen.)



Zum Einsatz der Moderatorfunktion bei einer Besprechung muss sich ein Nutzer als Moderator am Projektor anmelden, die restlichen Nutzer melden sich als Teilnehmer an.

## Zugehörige Links

- "Verbindungsmethoden" [S.14](#)
- "Moderator wechseln" [S.36](#)
- "Projektor über die Software per Netzwerk verbinden" [S.15](#)

## Projektor über die Software per Netzwerk verbinden

Wenn Ihr Projektor wie nachstehend beschrieben eingerichtet wurde, können Sie Projektor und Computer per EasyMP Multi PC Projection über ein Netzwerk verbinden.

- Das WLAN-Modul wurde im Projektor installiert (nur beim Einsatz von WLAN-Netzwerken).
- Ein LAN-Kabel wurde an den Projektor angeschlossen (nur beim Einsatz in Kabelnetzwerken).
- Als Projektor-Verbindungsmethode wurde **Infrastruktur** ausgewählt.




Achten Sie darauf, dass auch ein Computer mit dem Netzwerk verbunden ist.

**1**

Drücken Sie die Fernbedienungstaste [LAN] oder [Source Search] zum Umschalten der Eingangsquelle auf LAN.

Der LAN-Bereitschaftsbildschirm wird projiziert.

[LAN]

|  |   |         |
|--|---|---------|
| Projektorname  | : | EB***** |
| SSID   | : |         |
| IP-Adresse  | : |         |
| IP-Adresse ((i))   | : |         |
| Kennwort   | : |         |

**2**

Starten Sie EasyMP Multi PC Projection.

- Windows XP, Windows Vista, und Windows 7: Klicken Sie auf **Start**, wählen Sie **Programme** (oder **Alle Programme**), **EPSON Projector**, **EasyMP Multi PC Projection**, klicken Sie dann auf **EasyMP Multi PC Projection Ver.X.XX**.
- Windows 8: Wählen Sie unter Charms die Option **Suche**, wählen Sie dann **EasyMP Multi PC Projection Ver.X.XX**.
- Mac OS X: Doppelklicken Sie auf **EasyMP Multi PC Projection Ver.X.XX** im **Applications**-Ordner.

Der Suchbildschirm erscheint.



Sie können eine Verknüpfung dazu anlegen und diese zum Starten von EasyMP Multi PC Projection und zur automatischen Suche nach gespeicherten Projektoren nutzen.

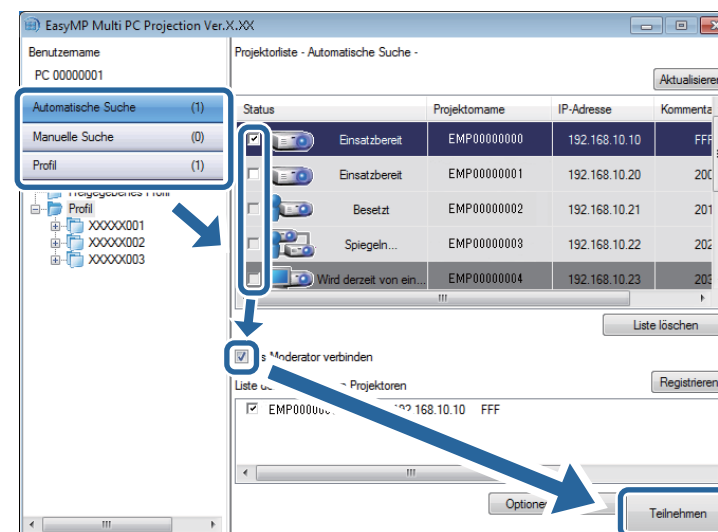
## 3 Suchen Sie den gewünschten Projektor mit einer der folgenden Methoden.

- **Automatische Suche:** Sucht den Projektor automatisch.
- **Manuelle Suche:** Sucht den Projektor nach angegebener IP-Adresse oder Projektorname.
- **Profil:** Sucht den Projektor auf der Grundlage eines zuvor gespeicherten Profils.

Die Projektor-Suchergebnisse werden angezeigt.

## 4 Wählen Sie den gewünschten Projektor aus der **Projektorliste**, führen Sie dann eine der folgenden Aktionen aus.

- Sämtliche Benutzer können als Präsentatoren oder (bei aktiver Moderatorfunktion) als Teilnehmer auftreten: Achten Sie darauf, dass **Als Moderator verbinden** nicht ausgewählt ist, klicken Sie dann auf **Teilnehmen**.
- Benutzer tritt bei aktiver Moderatorfunktion als Moderator auf: Wählen Sie **Als Moderator verbinden**, klicken Sie dann auf **Teilnehmen**.



- Die Moderatorfunktion wird nur bei bestimmten Modellen unterstützt und steht eventuell nicht bei sämtlichen Versionen der Software zur Verfügung.
- Wenn sich ein Benutzer als Moderator verbindet, wird die Moderatorfunktion aktiv.



Wenn das **Projektor-Kennwort** in den Projekteureinstellungen auf **Ein** eingestellt wurde, erscheint der Kennworteingabebildschirm.

## 5 Geben Sie bei Bedarf das im LAN-Bereitschaftsbildschirm angezeigte Kennwort ein, klicken Sie dann auf **OK**.

Nach dem Verbindungsaufbau erscheint die EasyMP Multi PC Projection-Symbolleiste auf dem Computerbildschirm.





Der Computerbildschirm des zuerst verbundenen Benutzers wird als Vollbild angezeigt. Später hinzukommende Benutzer können ihren eigenen Bildschirm projizieren, indem Sie auf die Schaltfläche  in der Symbolleiste klicken. Zur Steuerung des projizierten Bildes über den Projektionsbildschirm klicken sie auf die Symbolleistenschaltfläche .



- Nach dem Verbindungsaufbau wird die Eingangsquelle des Projektors automatisch auf LAN umgestellt, wenn kein anderes Signal anliegt. Sollte die Eingangsquelle nicht automatisch auf LAN umgestellt werden, drücken Sie die Fernbedienungstasten [LAN] oder [Source Search].
- Das Aussehen der Symbolleiste hängt von Verbindungsmethode und der Softwareversion ab.
- Bei aktiver Moderatorfunktion lässt sich das projizierte Bild nur vom Moderator steuern.

## Zugehörige Links

- "Verbindungsmethoden" [S.14](#)
- "Projektor zur Erweiterte Verbindung (kabellos) einrichten" [S.11](#)
- "Projektor zur Erweiterte Verbindung (verkabelt) einrichten" [S.12](#)
- "Projektorsuchmethode wählen" [S.18](#)
- "Projiziertes Bild steuern" [S.25](#)
- "Trennen" [S.29](#)
- "Mit einer Verknüpfung nach Netzwerkprojektoren suchen" [S.32](#)

Sie können je nach Status oder Aufstellungsort des gewünschten Projektors eine passende Methode zur Suche auswählen.

## Zugehörige Links

- "Verbindung zum Projektor aufbauen und Bilder projizieren" [S.13](#)
- "Suchmethoden" [S.18](#)
- "Automatisch nach Netzwerkprojektoren suchen" [S.18](#)
- "Durch Angabe von IP-Adresse oder Projektorname nach Netzwerkprojektoren suchen" [S.19](#)
- "Mit einem Profil nach Netzwerkprojektoren suchen" [S.20](#)

## Suchmethoden

Mit den folgenden Methoden können Sie nach dem Projektor suchen, mit dem Sie sich verbinden möchten. Wählen Sie die jeweils zu Ihrer Umgebung passende Methode.

- **Automatisch nach Netzwerkprojektoren suchen**  
Sie können automatisch nach verfügbaren Projektoren im Netzwerk suchen.  
Suchen werden lediglich im selben Subnetz ausgeführt. Projektoren in anderen Subnetzen erscheinen nicht in den Suchergebnissen.
- **Durch Angabe von IP-Adresse oder Projektorname nach Netzwerkprojektoren suchen**  
Falls der gewünschte Projektor nicht automatisch gefunden wird, können Sie den Projektor durch Angabe von IP-Adresse oder Projektorname suchen. Sie können auch nach Projektoren suchen, die sich an externen Standorten in einem anderen Subnetz befinden.

- **Mit einem Profil nach Netzwerkprojektoren suchen**  
Sie können Daten eines Netzwerkprojektors als Profil speichern und dieses Profil anschließend zum Suchen des Projektors verwenden, anstatt bei jeder Suche detaillierte Angaben zum Projektor eingeben zu müssen. Indem Sie eine Gruppe von Profilen für jeden Einsatzort eines Projektors einrichten und diese in Ordnern organisieren, lässt sich der gewünschte Projektor schnell auffinden.

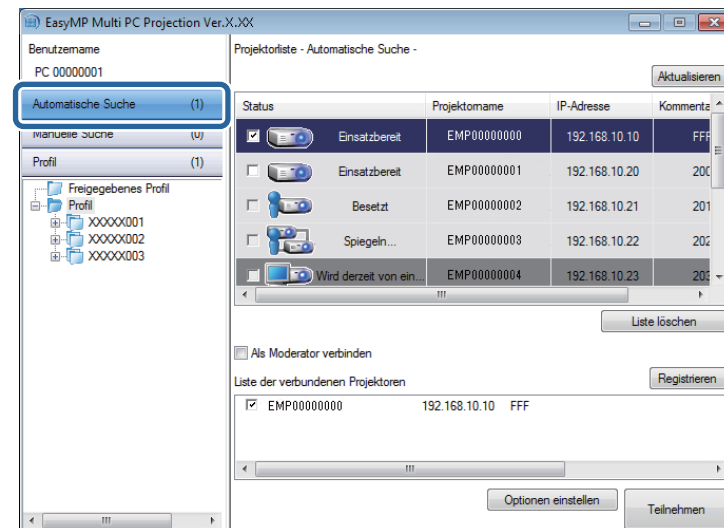
## Zugehörige Links

- "Projektorsuchmethode wählen" [S.18](#)

## Automatisch nach Netzwerkprojektoren suchen

Sie können verfügbare Projektoren automatisch im Netzwerk suchen lassen und Bilder anschließend durch einfache Auswahl des Projektors projizieren.

Klicken Sie im Suchbildschirm auf **Automatische Suche**.



Die Suchergebnisse werden angezeigt.

Mit einem Klick auf **Aktualisieren** werden die aktuellsten Informationen angezeigt.

Falls sich keine Projektoren finden lassen, probieren Sie eine der anderen Suchmethoden aus.

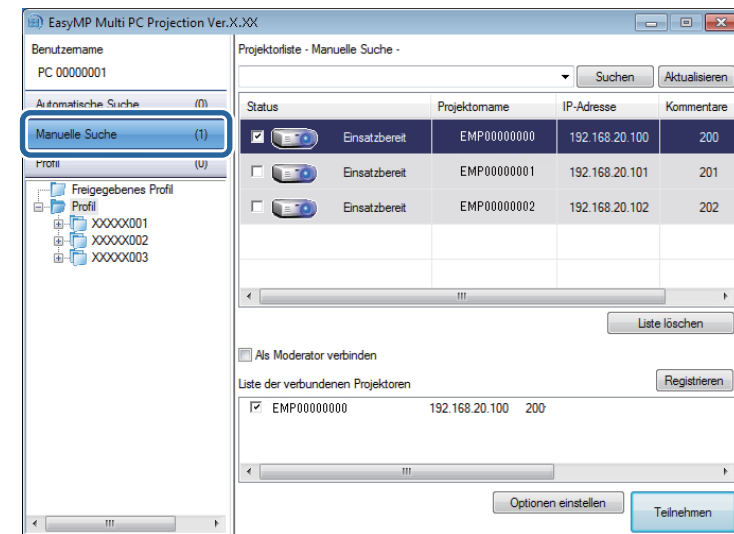
## Zugehörige Links

- "Projektorsuchmethode wählen" [S.18](#)
- "Durch Angabe von IP-Adresse oder Projektorname nach Netzwerkprojektoren suchen" [S.19](#)
- "Mit einem Profil nach Netzwerkprojektoren suchen" [S.20](#)
- "Suchmethoden" [S.18](#)

## Durch Angabe von IP-Adresse oder Projektorname nach Netzwerkprojektoren suchen

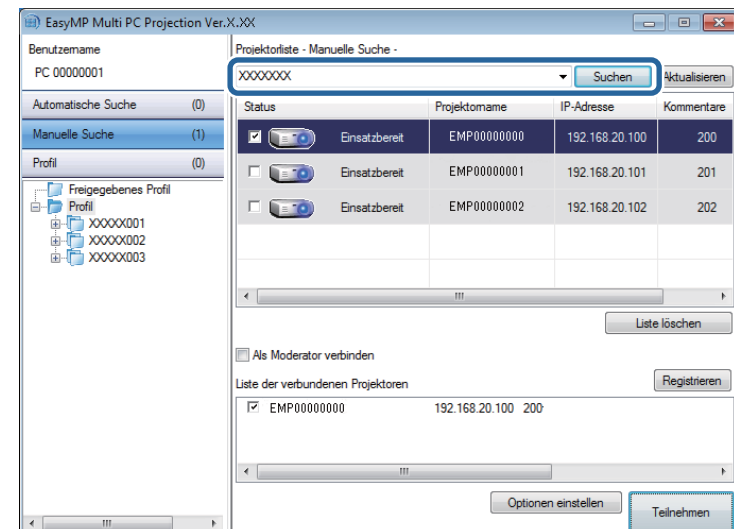
Falls der gewünschte Projektor nicht automatisch gefunden wird, können Sie den Projektor durch Angabe von IP-Adresse oder Projektorname suchen.

**1** Klicken Sie im folgenden Bildschirm auf **Manuelle Suche**.



**2**

Geben Sie die IP-Adresse oder den Namen des gewünschten Projektors ein, klicken Sie dann auf **Suchen**.



Die Suchergebnisse werden angezeigt.

## Zugehörige Links

- "Projektorsuchmethode wählen" [S.18](#)

## Mit einem Profil nach Netzwerkprojektoren suchen

Sie können Daten eines Netzwerkprojektors als Profil speichern und dieses Profil anschließend zum Suchen des Projektors verwenden, anstatt bei jeder Suche detaillierte Angaben zum Projektor eingeben zu müssen.

## Zugehörige Links

- "Projektorsuchmethode wählen" [S.18](#)
- "Profile zum Suchen" [S.20](#)
- "Eine Profilsuche ausführen" [S.20](#)
- "Ein Profil registrieren" [S.21](#)
- "Ein Profil exportieren" [S.22](#)
- "Ein Profil importieren" [S.22](#)
- "Ein Profil per Netzwerk freigeben" [S.23](#)

## Profile zum Suchen

Sie können die Daten eines Netzwerkprojektors als Profil speichern. Ein Profil ist eine Datei, die alle Informationen zu einem bestimmten Projektor enthält, wie beispielsweise Projektorname und IP-Adresse. Durch den Einsatz eines Profils können Sie leicht nach gespeicherten Projektoren suchen, anstatt Details zum Projektor angeben zu müssen.

Sie können das registrierte Profil zum Erstellen einer Sicherung exportieren und das gespeicherte Profil lokal importieren, wenn Sie von einem anderen Computer aus problemlos nach Projektoren suchen möchten. Sie können exportierte Profile auch per Netzwerk teilen, damit auch andere Nutzern problemlos nach Projektoren suchen können.

## Zugehörige Links

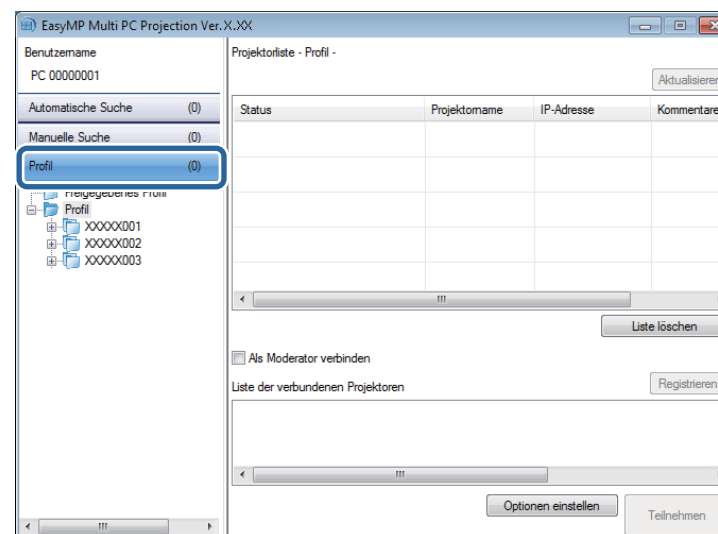
- "Mit einem Profil nach Netzwerkprojektoren suchen" [S.20](#)

## Eine Profilsuche ausführen

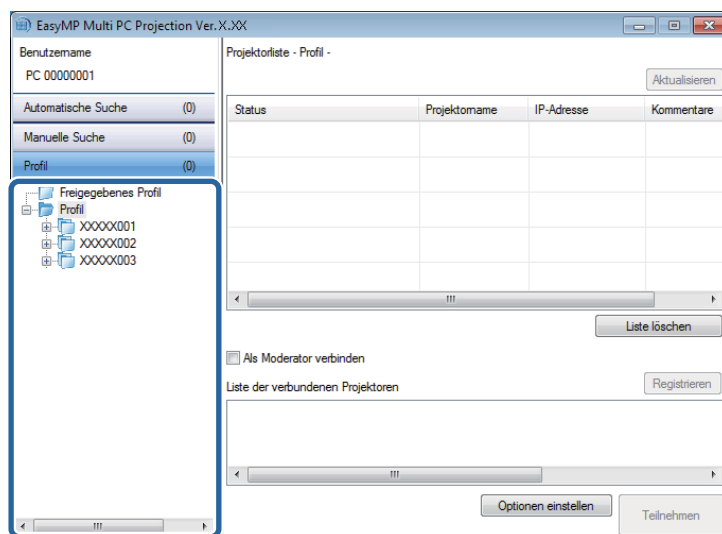
Sie können ein Profil zur Suche nach einem gespeicherten Projektor nutzen, anstatt bei jeder Suche erneut Details zum Projektor anzugeben.

**1**

Klicken Sie im Suchbildschirm auf **Profil**.

**2**

Doppelklicken Sie auf den Ordner oder das Projektorsymbol des gewünschten Projektors in der Liste.



Die Suchergebnisse werden angezeigt.

## Zugehörige Links

- "Mit einem Profil nach Netzwerkprojektoren suchen" [S.20](#)
- "Ein Profil registrieren" [S.21](#)

## Ein Profil registrieren

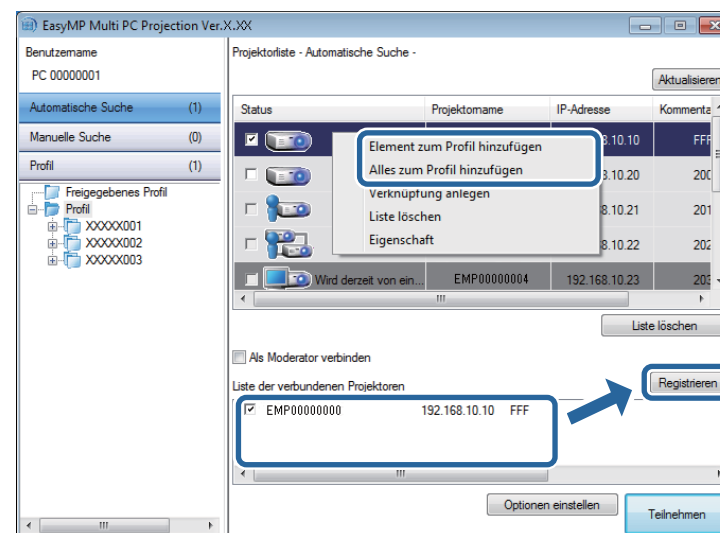
Nach einer Projektorsuche können Sie die Daten des Projektors unter einem leicht merkbaren Namen in einem Profil speichern (registrieren) und für spätere Suchen einsetzen.



Die Profile im **Freigegebenes Profil**-Ordner im Suchbildschirm können nicht registriert werden.

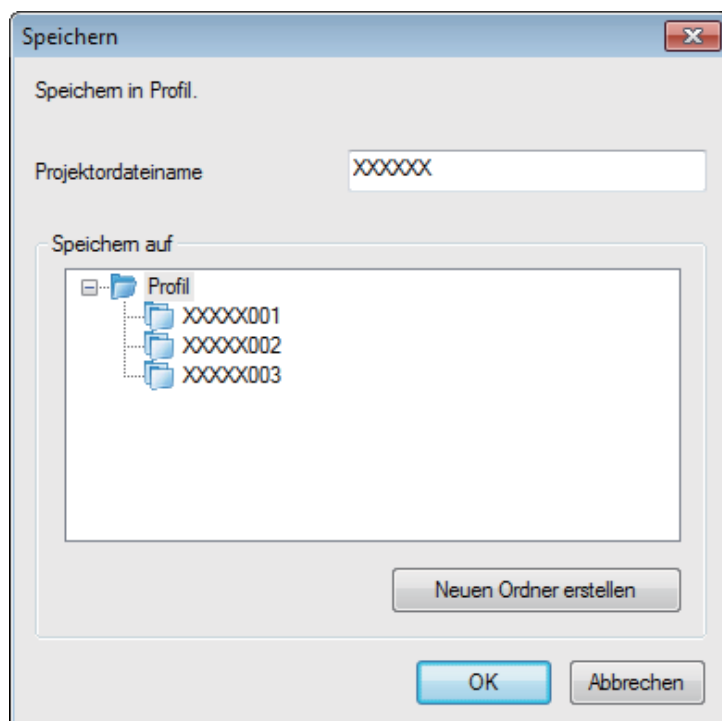
- 1 Führen Sie eine der folgenden Aktionen aus, während die Projektoren im Suchbildschirm angezeigt werden.

- In der **Liste der verbundenen Projektoren** angezeigte Projektoren registrieren: Klicken Sie auf **Registrieren**.
- Einen bestimmten Projektor registrieren: Rechtsklicken Sie in der **Projektorliste** auf den zu registrierenden Projektor, klicken Sie dann auf **Element zum Profil hinzufügen**.
- Sämtliche gefundenen Projektoren registrieren: Rechtsklicken Sie in der **Projektorliste** auf einen Projektor, klicken Sie dann auf **Alles zum Profil hinzufügen**.



Der Speichern-Bildschirm erscheint.

- 2 Geben Sie den **Projektorname** ein, wählen Sie den Ordner, in dem das Profil gespeichert werden soll, klicken Sie dann auf **OK**. Klicken Sie auf **Neuen Ordner erstellen**, wenn Sie einen neuen Ordner anlegen möchten.



Das Profil wird registriert, die Daten des Projektors werden im Profil gespeichert.



- Die Ordnerstruktur kann bis zu sechs Ordnerstufen umfassen.
- Wenn Sie einen bestimmten Projektor registrieren möchten, können Sie den Projektor aus der **Projektorliste** in den **Profil**-Ordner ziehen.
- Zum Ändern der Ordnerstruktur können Sie Profile und Ordner entsprechend ziehen und ablegen.

## Zugehörige Links

- "Mit einem Profil nach Netzwerkprojektoren suchen" [S.20](#)

## Ein Profil exportieren

Sie können ein Profil exportieren und dieses mit anderen Benutzern teilen, damit diese einfach nach Projektoren suchen und an einer Besprechung teilnehmen können.



Die Profile im **Freigegebenes Profil**-Ordner im Suchbildschirm können nicht exportiert werden.

**1**

Rechtsklicken Sie im Suchbildschirm unter **Profil** auf den Ordner, der das Profil zur Freigabe enthält, klicken Sie dann auf **Exportieren**.

Der Speichern unter-Bildschirm erscheint.

**2**

Wählen Sie aus, wo Sie das Profil (.mplist) speichern möchten, klicken Sie dann auf **Speichern**.

Das Profil wird exportiert.

## Zugehörige Links

- "Mit einem Profil nach Netzwerkprojektoren suchen" [S.20](#)
- "Ein Profil registrieren" [S.21](#)
- "Ein Profil importieren" [S.22](#)
- "Ein Profil per Netzwerk freigeben" [S.23](#)

## Ein Profil importieren

Sie können ein exportiertes Profil lokal importieren und dieses zur einfachen Suche nach Projektoren oder zur Teilnahme an einer Besprechung verwenden.



- Sie können auch Profile (.plist) importieren, die mit EasyMP Network Projection exportiert wurden. Allerdings können Sie keine Profile importieren, bei denen die Projektoren per Schnellverbindung verbunden wurden.
- Die Profile im **Freigegebenes Profil**-Ordner im Suchbildschirm können nicht importiert werden.

**1** Rechtsklicken Sie im Suchbildschirm unter **Profil** auf den Ordner, in den Sie das Profil importieren möchten, klicken Sie dann auf **Importieren**.

Der Öffnen-Bildschirm erscheint.

**2** Wählen Sie das Profil (.mplist), klicken Sie dann auf **Öffnen**.

Das Profil wird lokal importiert.

#### Zugehörige Links

- "Mit einem Profil nach Netzwerkprojektoren suchen" [S.20](#)
- "Ein Profil exportieren" [S.22](#)

## Ein Profil per Netzwerk freigeben

Sie können ein exportiertes Profil per Netzwerk mit anderen Benutzern teilen, damit geänderte Projektordaten problemlos aktualisiert werden können. Das freigegebene Profil wird beim Start von EasyMP Multi PC Projection automatisch gelesen und aktualisiert.

**1** Legen Sie das Profil (.mplist) an einem freigegebenen Speicherort im Netzwerk ab; beispielsweise auf einem Server.

**2** Klicken Sie im Suchbildschirm auf **Optionen einstellen**.  
Der Optionen einstellen-Bildschirm erscheint.

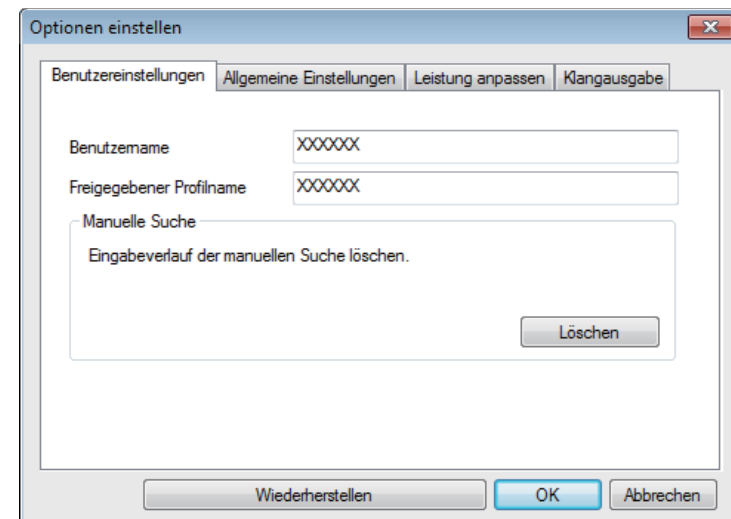
**3**

Klicken Sie auf das **Benutzereinstellungen**-Register.

**4**

Geben Sie den Netzwerk-Speicherort oder die URL des freigegebenen Profils (einschließlich Profilename) unter **Freigegebener Profilename** ein.

- Bei Dateiservern (nur Windows): \\xxxxx\xxxxx.mplist
- Bei Webservern: http://xxxxx/xxxxx.mplist



**5**

Klicken Sie auf **OK**.

Das freigegebene Profil wird eingelesen, der Optionen einstellen-Bildschirm geschlossen.



Das freigegebene Profil ist schreibgeschützt und kann nicht mit EasyMP Multi PC Projection bearbeitet werden.

#### Zugehörige Links

- "Mit einem Profil nach Netzwerkprojektoren suchen" [S.20](#)

- "Ein Profil exportieren" [S.22](#)





Mit den folgenden Hinweisen nutzen Sie die Symbolleiste und den Projektionsbildschirm zur Steuerung des projizierten Bildschirms.

## Zugehörige Links

- "Verbindung zum Projektor aufbauen und Bilder projizieren" [S.13](#)
- "Bildschirmtypen zur Projektionssteuerung" [S.25](#)
- "Projiziertes Bild steuern" [S.25](#)
- "Anzahl der projizierten Felder ändern" [S.26](#)
- "Präsentator wechseln" [S.27](#)
- "Projektionsposition ändern" [S.28](#)

## Bildschirmtypen zur Projektionssteuerung

Sie können den Bildschirmtyp zur Steuerung des projizierten Bildes je nach Situation auswählen. Zum Umschalten des Bildschirmtyps klicken Sie auf die Schaltfläche  in der Symbolleiste oder auf die Schaltfläche  im Projektionsbildschirm.

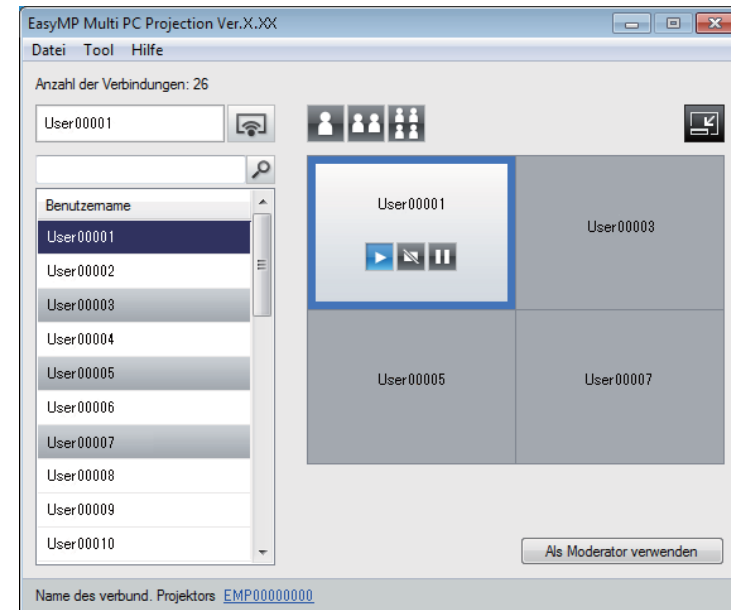


- Das Aussehen von Symbolleiste und Produktionsbildschirm kann sich je nach Verbindungsmethode und Softwareversion ändern.
- Der Projektionsbildschirm ist eventuell nicht in sämtlichen Versionen der Software verfügbar.

- Über die Symbolleiste können Sie die Projektion als Breitbild darstellen und das projizierte Bild vielfältig anpassen.



- Im Projektionsbildschirm ändern Sie Anzahl der Projektionsfelder, Präsentatoren oder Projektionsposition.




## Zugehörige Links

- "Projiziertes Bild steuern" [S.25](#)
- "Symbolleiste" [S.60](#)
- "Projektionsbildschirm" [S.61](#)


## Projiziertes Bild steuern

Sie können das projizierte Bild bei der Darstellung Ihres Computerbildschirms durch Starten, Stoppen oder Anhalten der Projektion steuern.


Führen Sie eine der folgenden Aktionen mit der Symbolleiste oder im Projektionsbildschirm aus.

- **Anzeigen:** Klicken Sie auf die Schaltfläche .

Der Computerbildschirm wird 1:1 projiziert.

- **Stopp:** Klicken Sie auf die Schaltfläche .

Die Projektion wird gestoppt. Im angehaltenen Zustand wird ein schwarzer Bildschirm projiziert.

- **Pause:** Klicken Sie auf die Schaltfläche .

Die Projektion wird angehalten. Auch wenn sich die Inhalte des Computerbildschirms ändern, wirkt sich dies nicht auf die angehaltene Projektion aus.



- Diese Schaltflächen können beim Einsatz der Moderatorfunktion nicht von Teilnehmern genutzt werden.
- Bei aktiver Moderatorfunktion kann der Moderator auch die Projektion der Bildschirme anderer Benutzer über den Projektionsbildschirm steuern.


## Zugehörige Links

- "Projiziertes Bild steuern" [S.25](#)
- "Projektionsbildschirm" [S.61](#)

## Anzahl der projizierten Felder ändern

Sie können das projizierte Bild in bis zu vier Felder aufteilen. Indem Sie die Anzahl der Felder ändern, können Sie Bildschirme von mehreren Geräten gleichzeitig oder einen Computerbildschirm im Vollbild projizieren.

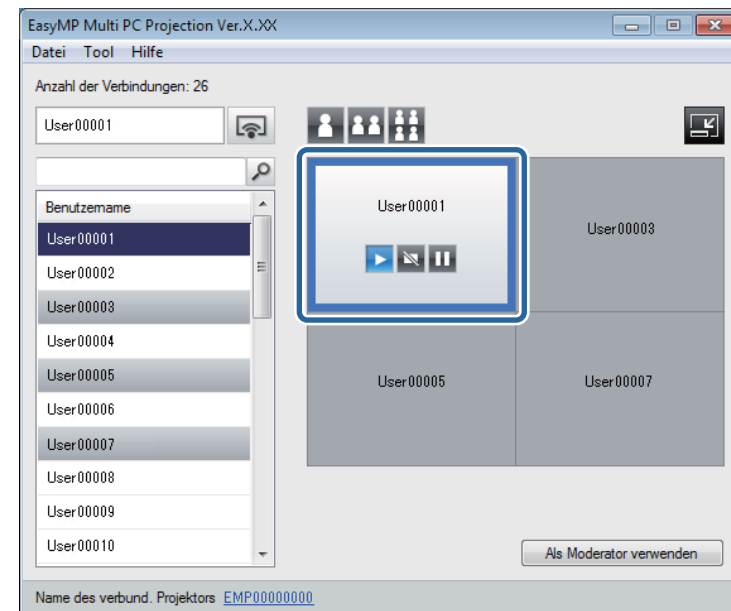


- Diese Funktion kann beim Einsatz der Moderatorfunktion nicht von Teilnehmern genutzt werden.
- Sie können auch die Schaltfläche  verwenden, wenn Sie Ihren Computerbildschirm als Vollbild projizieren möchten.

- 1 Klicken Sie auf die Schaltfläche  in der Symbolleiste.




Der Projektionsbildschirm wird angezeigt.

- 2 Klicken Sie das Feld des Benutzers an, das auf der Projektionsfläche dargestellt werden soll.



Das ausgewählte Feld wird blau eingrahmt.

- 3 Führen Sie eine der folgenden Aktionen zum Ändern der Anzahl verfügbarer Felder auf der Projektionsfläche aus.

- Ein Feld als Vollbild darstellen: Klicken Sie auf die Schaltfläche .
- Projektionsfläche in zwei Teile teilen, ausgewähltes Feld und angrenzendes rechtes oder linkes Feld projizieren: Klicken Sie auf die Schaltfläche .
- Projektionsfläche in vier Teile teilen und sämtliche vier Felder projizieren: Klicken Sie auf die Schaltfläche .

Die Anzahl der Felder ändert sich, die Hintergrundfarbe der projizierten Felder wechselt zu Weiß.



- Sie können die Anzahl der Felder auch durch Rechtsklick in die Projektionsfläche ändern. Rechtsklicken Sie auf das Feld, wählen Sie dann die Gesamtanzahl der Felder.
- Falls sich kein Benutzer in einem weißen Feld befindet, wird ein schwarzer Bildschirm projiziert.
- Nicht projizierte Felder werden mit grauem Hintergrund dargestellt.

## Zugehörige Links

- "Projiziertes Bild steuern" [S.25](#)
- "Projektionsbildschirm" [S.61](#)


## Präsentator wechseln

Sie können den Präsentator wechseln, indem Sie einen Namen der verbundenen Benutzer aus der Liste auf ein Feld der Projektionsfläche ziehen.



Diese Funktion kann beim Einsatz der Moderatorfunktion nicht von Teilnehmern genutzt werden.

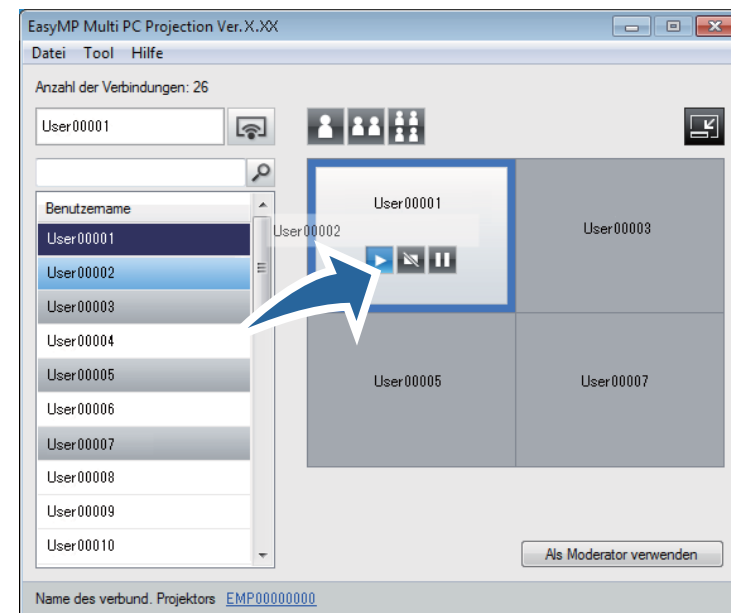
1

Klicken Sie auf die Schaltfläche  in der Symbolleiste.

Der Projektionsbildschirm wird angezeigt.

2

Wählen Sie den Benutzernamen aus der Benutzerliste, ziehen Sie den Benutzernamen anschließend auf ein weißes Feld der Projektionsfläche.



- Falls Sie den gewünschten Benutzer nicht in der Benutzerliste finden, können Sie diesen über das Benutzersuchfeld herausuchen.
- Sie können auch einen Rechtsklick auf einen Benutzernamen in der Benutzerliste ausführen und die gewünschte Projektionsposition wählen.
- Falls sich kein Benutzer in einem weißen Feld befindet, wird ein schwarzer Bildschirm projiziert.

Der Computerbildschirm des ausgewählten Benutzers wird projiziert.

- 3 Zum Beenden einer Projektion ziehen Sie den Benutzernamen aus der Projektionsfläche wieder zurück in die Benutzerliste.



Sie können die Projektion eines Benutzerbildschirms auch beenden, indem Sie einen Rechtsklick auf das Feld auf der Projektionsfläche ausführen und anschließend auf **Projektion beenden** klicken.

Bei der Projektion eines Benutzerbildschirms wird der Name des Benutzers in der Benutzerliste blau hinterlegt. Falls sich der Bildschirm eines Benutzers auf der Projektionsfläche befindet, jedoch nicht projiziert wird, wechselt die Hintergrundfarbe des Benutzernamens zu Grau.

## Zugehörige Links

- "Projiziertes Bild steuern" [S.25](#)
- "Projektionsposition ändern" [S.28](#)

## Projektionsposition ändern

Sie können die Projektionsposition ändern, indem Sie den Benutzernamen von einer Position auf der Projektionsfläche zu einer anderen ziehen.

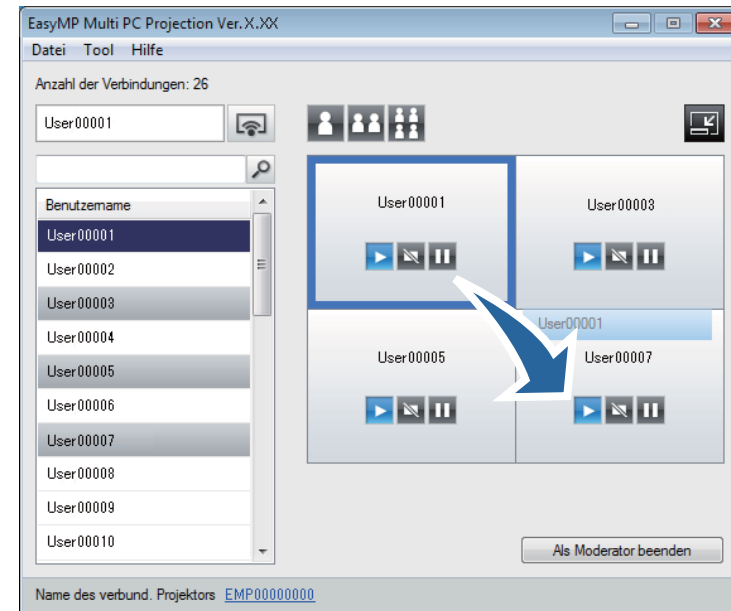


Diese Funktion kann beim Einsatz der Moderatorfunktion nicht von Teilnehmern genutzt werden.

- 1 Klicken Sie auf die Schaltfläche  in der Symbolleiste.



Der Projektionsbildschirm wird angezeigt.

- 2 Wählen Sie den Benutzer auf der Projektionsfläche, ziehen Sie den Benutzernamen danach zu einer anderen Position.



Die Projektionsposition wird geändert.



Wenn Sie  oder  wählen, können Sie den Benutzernamen zum Umschalten des projizierten Bildes von einem grauen Feld in das weiße ziehen. Wenn Sie einen Benutzernamen von einem weißen in ein graues Feld ziehen, wird der Bildschirm des betreffenden Benutzers nicht mehr projiziert.

## Zugehörige Links

- "Projiziertes Bild steuern" [S.25](#)
- "Anzahl der projizierten Felder ändern" [S.26](#)

Nach Abschluss der Projektion können Sie einen Computer oder sämtliche Geräte vom Projektor trennen.


## 1 Führen Sie eine der folgenden Aktionen aus.

- Computer und Projektor trennen: Klicken Sie auf die **Verlassen**-Schaltfläche in der Symbolleiste.

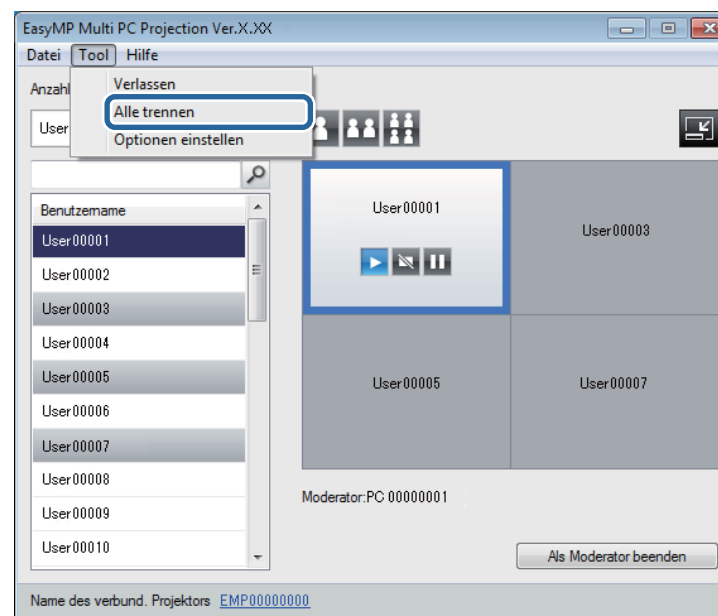
Die Verbindung zwischen Computer und Projektor wird getrennt.



- Wenn Sie als Moderator agieren, wird stattdessen die **Alle trennen**-Schaltfläche in der Symbolleiste angezeigt.
- Sie können die Trennung auch durch Anklicken von **Verlassen** im **Tool**-Menü des Projektionsbildschirms veranlassen.
- Bei aktiver Moderatorfunktion kann der Moderator andere Teilnehmer trennen, indem er den gewünschten Benutzer in der Benutzerliste per Rechtsklick auswählt und anschließend im Projektionsbildschirm auf **Verlassen** klickt.
- Die Moderatorfunktion wird abgeschaltet, sobald der Moderator die Besprechung verlässt.

- Sämtliche Geräte von den Projektoren trennen: Klicken Sie auf die Schaltfläche  in der Symbolleiste, klicken Sie dann im **Tool**-Menü des Projektionsbildschirms auf **Alle trennen**.

Die Verbindung zwischen sämtlichen Geräten und Projektoren der Besprechung wird getrennt.



Diese Funktion kann beim Einsatz der Moderatorfunktion nicht von Teilnehmern genutzt werden.

Der Bestätigungsbildschirm erscheint.

## 2 Klicken Sie auf **OK**.

Sie gelangen wieder zurück zum Suchbildschirm.

## Zugehörige Links

- "Verbindung zum Projektor aufbauen und Bilder projizieren" [S.13](#)

## Zusätzliche Funktionen verwenden

Nachstehend werden zusätzliche EasyMP Multi PC Projection-Funktion erläutert, die sich bei Besprechungen als nützlich erweisen können.

### **Zugehörige Links**

- "Mit einer Verknüpfung nach Netzwerkprojektoren suchen" [S.32](#)
- "Mit mehreren Projektoren verbinden (Spiegeln)" [S.33](#)
- "Ton über den Projektor ausgeben" [S.34](#)
- "Eigenen Bildschirm projizieren" [S.35](#)
- "Moderator wechseln" [S.36](#)
- "Projektionsbildschirm verbergen" [S.38](#)
- "Verbindungsmethoden" [S.14](#)
- "Projektorsuchmethode wählen" [S.18](#)

Sie können Daten von Netzwerkprojektoren als Verknüpfung speichern und EasyMP Multi PC Projection anschließend mit einem Doppelklick darauf starten. Auf diese Weise können Sie ganz einfach nach einem bereits bekannten Projektor suchen, anstatt jedes Mal Details zum Projektor eingeben zu müssen.

## Zugehörige Links

- "Zusätzliche Funktionen verwenden" [S.31](#)
- "Eine Verknüpfung erstellen" [S.32](#)

## Eine Verknüpfung erstellen

Nach der Suche nach einem Projektor können Sie die Projektordaten zur späteren Nutzung als Verknüpfung speichern. Eine Verknüpfung enthält sämtliche Daten zum Projektor; beispielsweise Projektorname und IP-Adresse. Durch das Anlegen einer Ordnerverknüpfung werden Daten von mehreren Projektoren im Ordner gespeichert.

- 1** Rechtsklicken Sie im Suchbildschirm unter **Profil** oder **Projektorliste** auf einen Projektor oder Ordner, klicken Sie dann auf **Verknüpfung anlegen**.

Der Speichern unter-Bildschirm erscheint.

- 2** Wählen Sie aus, wo Sie die Verknüpfung (.pme) speichern möchten, klicken Sie dann auf **Speichern**.

Die Verknüpfung wird erstellt, die Daten des Projektors werden in der Verknüpfung gespeichert.



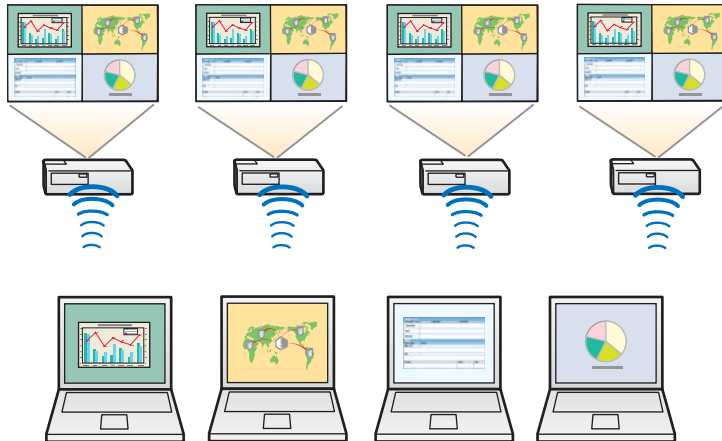
- Sie können EasyMP Multi PC Projection durch einen Doppelklick auf die Verknüpfungsdatei (.pme) starten. Die gespeicherten Projektoren werden automatisch gesucht, die Ergebnisse erscheinen im Suchbildschirm.
- Sie können den gewünschten Projektor oder Ordner auch unter **Profil** oder in der **Projektorliste** auswählen und anschließend an die Stelle ziehen, an der die Verknüpfung erstellt werden soll.

## Zugehörige Links

- "Mit einer Verknüpfung nach Netzwerkprojektoren suchen" [S.32](#)

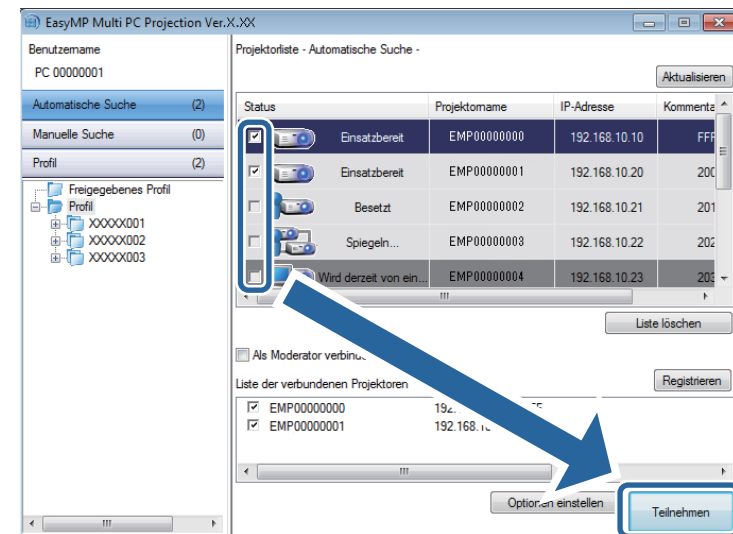


Das Herstellen einer Verbindung zu mehreren Projektoren, um dasselbe Bild zu projizieren, wird Spiegeln genannt. Dazu können Sie bis zu vier Projektoren einsetzen.



Die Spiegelung kann nur mit Projektoren genutzt werden, die mit EasyMP Multi PC Projection kompatibel sind.

Wählen Sie im Suchbildschirm bis zu vier Projektoren zum Verbinden aus, klicken Sie dann auf **Teilnehmen**.



Eine Projektor-Spiegelgruppe wird gebildet, ein identisches Bild wird mit mehreren Projektoren dargestellt.



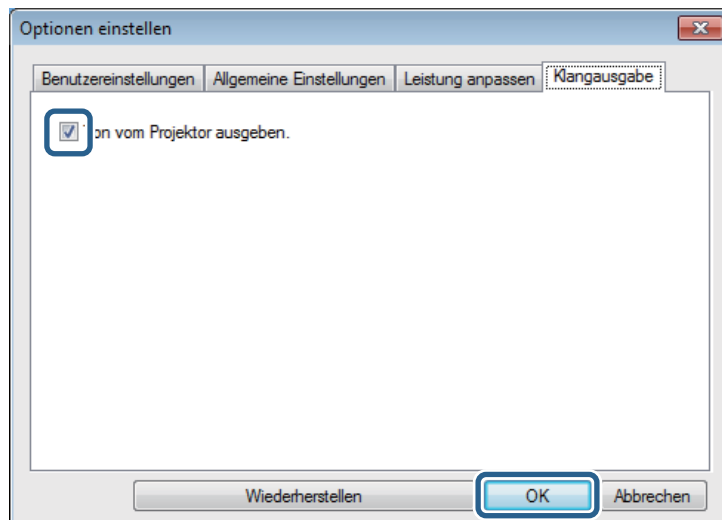
- Wenn Sie einen Projektor aus einer Projektor-Spiegelgruppe auswählen, werden sämtliche Projektoren der Gruppe ausgewählt.
- Wenn andere Benutzer bereits mit einem Projektor einer Spiegelgruppe verbunden sind, können Sie lediglich einen weiteren Projektor aus derselben Spiegelgruppe auswählen. Projektoren außerhalb der Spiegelgruppe können nicht gleichzeitig ausgewählt werden.

## Zugehörige Links

- "Zusätzliche Funktionen verwenden" [S.31](#)

Sie können den Ton des Computers über den Projektor ausgeben. Der Ton lässt sich nur dann über den Projektor ausgeben, wenn ein einzelner Computer mit einem einzelnen Projektor verbunden ist und die Projektion als Vollbild erfolgt.

- 1** Klicken Sie im Suchbildschirm auf **Optionen einstellen**.  
Der Optionen einstellen-Bildschirm erscheint.
- 2** Klicken Sie auf das **Klangausgabe**-Register.
- 3** Wählen Sie **Ton vom Projektor ausgeben**, klicken Sie dann auf **OK**.



Der Optionen einstellen-Bildschirm wird geschlossen.


## Zugehörige Links

- "Zusätzliche Funktionen verwenden" [S.31](#)
- "Eigenen Bildschirm projizieren" [S.35](#)


Sie können Ihren Computerbildschirm als Vollbild projizieren, während die Bildschirme anderer Benutzer nicht dargestellt werden.

- 1 Wählen Sie im Suchbildschirm einen Projektor zum Verbinden aus, klicken Sie dann auf **Teilnehmen**.

Die Symbolleiste erscheint.

- 2 Klicken Sie auf die Schaltfläche .



- Alternativ können Sie auch die Schaltfläche  im Projektionsbildschirm nutzen.
- Diese Schaltfläche kann beim Einsatz der Moderatorfunktion nicht von Teilnehmern genutzt werden.

Ihr Computerbildschirm wird als Vollbild projiziert.


## Zugehörige Links

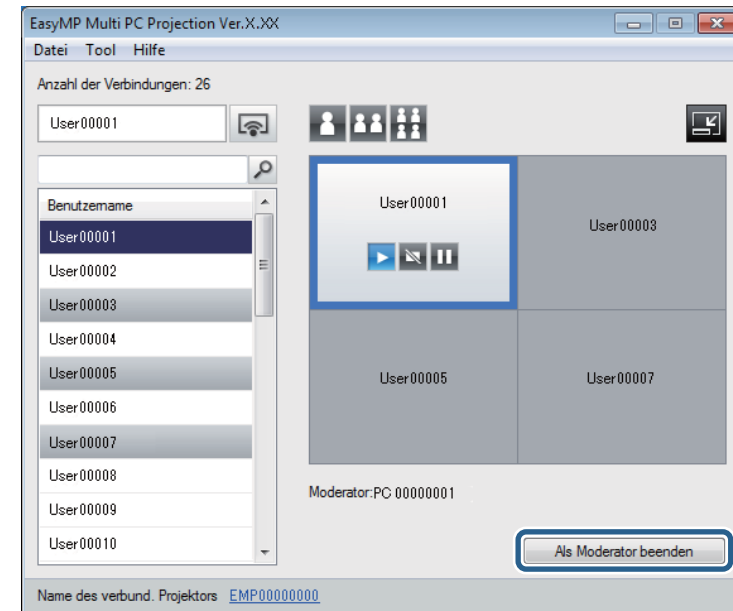
- "Zusätzliche Funktionen verwenden" [S.31](#)

Beim Einsatz der Moderatorfunktion können Sie den Moderator wechseln, wenn ein anderer Benutzer die Projektion steuern soll.



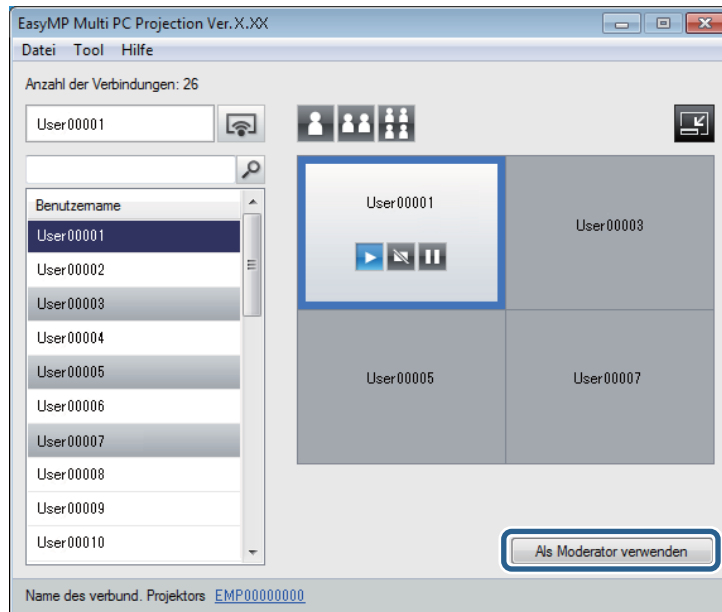
Die Moderatorfunktion ist eventuell nicht in sämtlichen Versionen der Software verfügbar.

- 1** Wählen Sie im Suchbildschirm den gewünschten Projektor aus, wählen Sie **Als Moderator verbinden**, klicken Sie dann auf **Teilnehmen**.  
Die Moderatorfunktion wird aktiv, die Symbolleiste erscheint.
- 2** Klicken Sie auf die Schaltfläche  in der Symbolleiste.  
Der Projektionsbildschirm wird angezeigt.
- 3** Klicken Sie am Computer des Moderators auf die Schaltfläche **Als Moderator beenden**.



Der Bestätigungsbildschirm erscheint.

- 4** Klicken Sie auf **OK**.  
Die Moderatorfunktion wird abgeschaltet.
- 5** Klicken Sie im Projektionsbildschirm am Computer eines anderen Benutzers auf die **Als Moderator verwenden**-Schaltfläche.



Der Bestätigungsbildschirm erscheint.

## 6 Klicken Sie auf **OK**.

Die Moderatorfunktion wird wieder eingeschaltet, der neue Moderator kann die Projektion nun steuern.

### Zugehörige Links

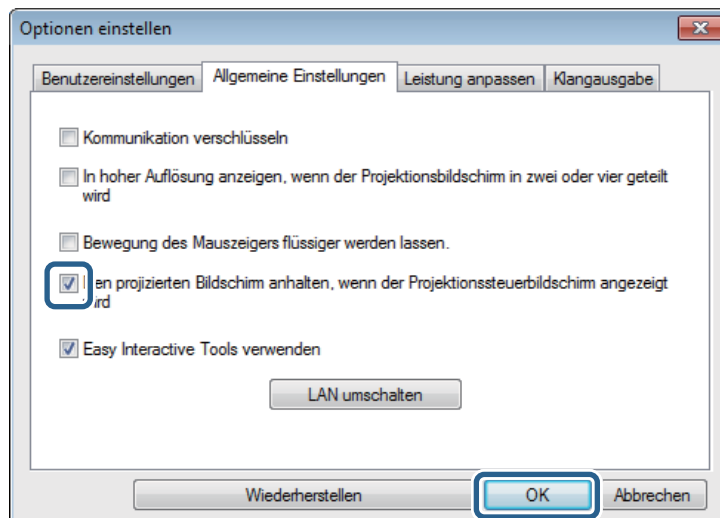
- "Zusätzliche Funktionen verwenden" [S.31](#)
- "Verbindungsmethoden für unterschiedliche Besprechungsarten" [S.14](#)

Sie können den Projektionsbildschirm vor anderen Benutzern verbergen, während Sie Ihren Computerbildschirm projizieren. Dadurch können Sie erforderliche Einstellungen ändern, ohne dass solche Aktionen projiziert werden. Das derzeit projizierte Bild wird automatisch angehalten, wenn Sie von der Symbolleiste zum Projektionsbildschirm wechseln. Ihr Computerbildschirm wird wieder projiziert, sobald Sie zur Symbolleiste zurückkehren.



Diese Funktion kann (bei aktiver Moderatorfunktion) nur vom Moderator genutzt werden.

- 1** Klicken Sie im Suchbildschirm auf **Optionen einstellen**.  
Der Optionen einstellen-Bildschirm erscheint.
- 2** Klicken Sie auf das **Allgemeine Einstellungen**-Register.
- 3** Wählen Sie **Den projizierten Bildschirm anhalten, wenn der Projektionssteuerbildschirm angezeigt wird**, klicken Sie dann auf **OK**.



Der Optionen einstellen-Bildschirm wird geschlossen. Beim nächsten Aufruf wird der Projektionsbildschirm nicht mehr projiziert.

#### Zugehörige Links

- "Zusätzliche Funktionen verwenden" [S.31](#)



# Probleme lösen

In den folgenden Abschnitten finden Sie Lösungen zu Problemen, die eventuell beim Einsatz von EasyMP Multi PC Projection auftreten können.

## Zugehörige Links

- "Netzwerkverbindungsprobleme beheben" [S.40](#)
- "Probleme während der Projektion beheben" [S.44](#)
- "Fehlermeldungen" [S.46](#)
- "Event-ID-Liste" [S.50](#)

Probieren Sie diese Lösungen je nach Netzwerkkumgebung.

## Zugehörige Links

- "Probleme lösen" [S.39](#)
- "Lösungen bei Verbindungsproblemen mit Projektoren (WLAN, kabellos)" [S.40](#)
- "Lösungen bei Verbindungsproblemen mit Projektoren (per Kabel)" [S.42](#)

## Lösungen bei Verbindungsproblemen mit Projektoren (WLAN, kabellos)

Falls in einem WLAN-Netzwerk keine Verbindung zwischen Computer und Projektor hergestellt werden kann, probieren Sie die folgenden Lösungen. Sollte sich das Problem nicht lösen lassen, wenden Sie sich bitte an Ihren Netzwerkadministrator.

- Prüfen Sie den Status externer Netzwerkgeräte sowie die Umgebung, in der sich Netzwerkgeräte und Projektor befinden.
  - Schließen Sie das angegebene WLAN-Modul (Wireless LAN-Einheit) richtig an den Projektor an.
  - Prüfen Sie, ob sich Hindernisse zwischen Zugangspunkt (AP) und Computer oder Projektor befinden, platzieren Sie die Geräte zur Verbesserung der Kommunikation bei Bedarf anders. Manchmal kann es in Innenräumen Probleme beim Auffinden von Projektoren geben.
  - Stellen Sie die Sendeleistung der Netzwerkgeräte auf das Maximum ein.
  - Legen Sie IP-Adresse, Subnetzmaske und Gateway-Adresse des Zugangspunktes (AP) richtig fest.
  - Überzeugen Sie sich davon, dass das WLAN mit den Standards 802.11a, 802.11b, 802.11g oder 802.11n arbeitet. Das WLAN ist nicht mit anderen Standards wie 802.11 kompatibel.
- Prüfen Sie die Netzwerkeinstellungen des Projektors.
  - Stellen Sie die **Verbindungsmodus** auf **Infrastruktur** ein. Rufen Sie **Netzwerk > Zur Netzwerkconfiguration > Wireless LAN > Verbindungsmodus** auf.
  - Legen Sie am Computer, am Zugangspunkt und am Projektor dieselbe SSID fest. Rufen Sie **Netzwerk > Zur Netzwerkconfiguration > Wireless LAN > SSID** auf.
  - Stellen Sie **DHCP** auf **Aus** ein. Wenn **DHCP** auf **Ein** eingestellt ist, kann es bis zur LAN-Bereitschaft etwas dauern, falls kein DHCP-Server gefunden wird. Rufen Sie Folgendes auf: **Netzwerk > Zur Netzwerkconfiguration > Wireless LAN > DHCP** oder **Netzwerk > Zur Netzwerkconfiguration > Wireless LAN > IP-Einstellungen > DHCP**.
  - Legen Sie IP-Adresse, Subnetzmaske und Gateway-Adresse des Projektors richtig fest.
  - Stellen Sie **Wireless-LAN-Stärke** oder **Wirel.-LAN-Stärke** auf **Ein** ein. Rufen Sie **Netzwerk > Zur Netzwerkconfiguration > Wireless LAN > Wireless-LAN-Stärke** oder **Wirel.-LAN-Stärke** auf.
  - Richten Sie das WLAN-System passend zu den Einstellungen und Funktionen des Zugangspunktes ein. Rufen Sie **Netzwerk > Zur Netzwerkconfiguration > Wireless LAN > Wireless LAN-System** oder **W-LAN-System** auf.
  - Wenn Sie die Sicherheitseinstellungen aktivieren, legen Sie denselben Netzwerkschlüssel (Kennwort) am Zugangspunkt, am Computer und am Projektor fest.
  - Schließen Sie die Netzwerkeinstellungen am Projektor, kehren Sie zum LAN-Bereitschaftsbildschirm zurück.



- Prüfen Sie die Netzwerkeinstellungen des Computers.
  - Falls Ihr Computer nicht mit einem WLAN-Adapter ausgestattet ist, installieren Sie eine WLAN-Karte im Computer.
  - Aktivieren Sie das WLAN oder AirPort an Ihrem Computer.
  - Verbinden Sie sich mit dem Zugangspunkt, mit dem auch der Projektor verbunden ist.
  - Schalten Sie die Firewall ab. Falls Sie die Firewall nicht abschalten möchten, registrieren Sie die Anwendung als Ausnahme. Nehmen Sie die nötigen Einstellungen zum Öffnen der Ports vor. Die Software arbeitet mit den Ports 3620, 3621 und 3629.
- Überprüfen Sie die Einstellungen des Zugangspunktes (AP).
  - Legen Sie am Zugangspunkt Zugangsberechtigungen fest, damit Projektoren auch dann verbunden werden können, wenn Funktionen zum Blockieren von Verbindungen (wie MAC-Adresseneinschränkungen oder Porteinschränkungen) am Zugangspunkt eingestellt wurden.
- Prüfen Sie die Softwareeinstellungen.
  - Wählen Sie Ihren Netzwerkadapter unter **LAN umschalten** im Optionen einstellen-Bildschirm. Falls der Computer in mehreren LAN-Umgebungen eingesetzt wird, lässt sich erst dann eine Verbindung aufbauen, wenn der richtige Netzwerkadapter ausgewählt wurde.
  - Falls Sie den gewünschten Projektor nicht mit der **Automatische Suche** finden sollten, wählen Sie die **Manuelle Suche** und geben die IP-Adresse an.
  - Vergewissern Sie sich, dass der Projektor die derzeit genutzte EasyMP Multi PC Projection-Version unterstützt. Installieren Sie EasyMP Multi PC Projection von der mit dem Projektor gelieferten EPSON-Projektorsoftware-CD.
  - Installieren Sie die aktuellste EasyMP Multi PC Projection-Version auf sämtlichen Computern. Auch wenn Sie die aktuellste EasyMP Multi PC Projection-Version einsetzen, kann der Funktionsumfang je nach Projektormodell dennoch durch die maximale Anzahl von Computerverbindungen und die Verfügbarkeit der Moderatorfunktion eingeschränkt werden.
  - Wenn bereits ein anderer Benutzer verbunden ist, können Sie lediglich Projektoren verbinden, die sich in der vom anderen Benutzer ausgewählten Gruppe befinden. Wählen Sie einen Projektor aus der Gruppe des bereits verbundenen Benutzers oder einen Projektor, der sich im Bereitschaftsmodus befindet.

## Zugehörige Links

- "Netzwerkverbindungsprobleme beheben" [S.40](#)
- "Optionen einstellen - Allgemeine Einstellungen" [S.57](#)
- "Durch Angabe von IP-Adresse oder Projektorname nach Netzwerkprojektoren suchen" [S.19](#)

## Lösungen bei Verbindungsproblemen mit Projektoren (per Kabel)

Falls in einem Kabelnetzwerk keine Verbindung zwischen Computer und Projektor hergestellt werden kann, probieren Sie die folgenden Lösungen. Sollte sich das Problem nicht lösen lassen, wenden Sie sich bitte an Ihren Netzwerkadministrator.

- Prüfen Sie den Status externer Netzwerkgeräte sowie die Umgebung, in der sich Netzwerkgeräte und Projektor befinden.
  - Schließen Sie das Netzkabel richtig an; der Stecker muss einrasten.



- Verwenden Sie ein handelsübliches 100BASE-TX- oder 10BASE-T-Netzkabel.
- Damit es nicht zu Funktionsstörungen kommt, nutzen Sie ein abgeschirmtes Netzkabel der Kategorie 5 oder höher.

- Prüfen Sie die Netzwerkeinstellungen des Projektors.
  - Stellen Sie **DHCP** auf **Aus** ein. Wenn **DHCP** auf **Ein** eingestellt ist, kann es bis zur LAN-Bereitschaft etwas dauern, falls kein DHCP-Server gefunden wird.  
Rufen Sie Folgendes auf: **Netzwerk > Zur Netzwerkkonfiguration > Wired LAN > DHCP** oder **Netzwerk > Zur Netzwerkkonfiguration > Wired LAN > IP-Einstellungen > DHCP**.
  - Legen Sie IP-Adresse, Subnetzmaske und Gateway-Adresse des Projektors richtig fest.
  - Schließen Sie die Netzwerkeinstellungen am Projektor, kehren Sie zum LAN-Bereitschaftsbildschirm zurück.

- Prüfen Sie die Netzwerkeinstellungen des Computers.
  - Aktivieren Sie die LAN-Funktionen Ihres Computers.  
Windows XP: Öffnen Sie **Systemsteuerung > System > Hardware > Geräte-Manager**.  
Windows Vista, Windows 7 und Windows 8: Öffnen Sie **Systemsteuerung > System und Wartung** oder **System und Sicherheit > Geräte-Manager**.
  - Schalten Sie die Firewall ab. Falls Sie die Firewall nicht abschalten möchten, registrieren Sie die Anwendung als Ausnahme. Nehmen Sie die nötigen Einstellungen zum Öffnen der Ports vor. Die Software arbeitet mit den Ports 3620, 3621 und 3629.
- Prüfen Sie die Softwareeinstellungen.
  - Wählen Sie Ihren Netzwerkadapter unter **LAN umschalten** im Optionen-einstellen-Bildschirm. Falls der Computer in mehreren LAN-Umgebungen eingesetzt wird, lässt sich erst dann eine Verbindung aufbauen, wenn der richtige Netzwerkadapter ausgewählt wurde.
  - Falls Sie den gewünschten Projektor nicht mit der **Automatische Suche** finden sollten, wählen Sie die **Manuelle Suche** und geben die IP-Adresse an.
  - Vergewissern Sie sich, dass der Projektor die derzeit genutzte EasyMP Multi PC Projection-Version unterstützt. Installieren Sie EasyMP Multi PC Projection von der mit dem Projektor gelieferten EPSON-Projektorsoftware-CD.
  - Installieren Sie die aktuellste EasyMP Multi PC Projection-Version auf sämtlichen Computern. Auch wenn Sie die aktuellste EasyMP Multi PC Projection-Version einsetzen, kann der Funktionsumfang je nach Projektormodell dennoch durch die maximale Anzahl von Computerverbindungen und die Verfügbarkeit der Moderatorfunktion eingeschränkt werden.
  - Wenn bereits ein anderer Benutzer verbunden ist, können Sie lediglich Projektoren verbinden, die sich in der vom anderen Benutzer ausgewählten Gruppe befinden. Wählen Sie einen Projektor aus der Gruppe des bereits verbundenen Benutzers oder einen Projektor, der sich im Bereitschaftsmodus befindet.

## Zugehörige Links

- "Netzwerkverbindungsprobleme beheben" [S.40](#)
- "Optionen einstellen - Allgemeine Einstellungen" [S.57](#)
- "Durch Angabe von IP-Adresse oder Projektorname nach Netzwerkprojektoren suchen" [S.19](#)

Probieren Sie diese Lösungen je nach Situation.

## Zugehörige Links

- "Probleme lösen" [S.39](#)
- "Lösungen bei fehlerhafter Darstellung am Computerbildschirm" [S.44](#)
- "Lösungen bei fehlerhafter Projektion von Bildschirmen" [S.44](#)
- "Lösungen bei Problemen mit der Audiowiedergabe" [S.45](#)

## Lösungen bei fehlerhafter Darstellung am Computerbildschirm

Falls Probleme mit dem Computerbildschirm auftreten sollten, probieren Sie die folgenden Lösungen.

- Falls Sie EasyMP Multi PC Projection starten, während PowerPoint ausgeführt wird, sind eventuell keine Präsentationen/Diaschauen möglich. Vergewissern Sie sich, dass PowerPoint geschlossen ist, starten Sie dann erst EasyMP Multi PC Projection und eine Präsentation/Diaschau.

## Zugehörige Links

- "Probleme während der Projektion beheben" [S.44](#)

## Lösungen bei fehlerhafter Projektion von Bildschirmen

Falls der Bildschirm nicht projiziert wird oder Probleme mit projizierten Bildern auftreten, probieren Sie folgende Lösungen.

- Wenn Sie mit einer Microsoft Office-Anwendung arbeiten, stellen Sie Bewegungen des Mauszeigers ein. Wenn Sie den Mauszeiger ständig bewegen, wird der Bildschirm eventuell nicht schnell genug aktualisiert.

- Falls der Mauszeiger flackern sollte, probieren Sie die folgenden Lösungen.
  - Wählen Sie **Bewegung des Mauszeigers flüssiger werden lassen** im **Allgemeine Einstellungen**-Register im Optionen einstellen-Bildschirm.
  - Heben Sie die Markierung von **Übertragung überlagert Fenster** im **Leistung anpassen**-Register im Optionen einstellen-Bildschirm auf.
- Je nach Computer wird der Media Player-Wiedergabebildschirm nicht projiziert.
- Je nach Computer wird die Bildschirmschoner-Vorschau nicht richtig projiziert.
- Bei aktiver WEP-Verschlüsselung kann sich die Bildübertragung verlangsamen.
- Wenn Sie Filme unter Mac OS X wiedergeben, starten Sie EasyMP Multi PC Projection vor Beginn der Wiedergabe. Falls EasyMP Multi PC Projection bei laufender Filmwiedergabe gestartet wird und Bildschirmauflösung oder Farbtiefe geändert werden, versuchen Sie, das Filmwiedergabefenster zu verschieben, zu minimieren, seine Größe zu ändern etc.
- Wenn Sie einen Computer verwenden, der nicht den empfohlenen Softwarespezifikationen entspricht, kann es vorkommen, dass die Bild- oder Tonwiedergabe bei der Filmwiedergabe stoppt.
- Falls ein anderer Benutzer als Moderator agiert, können Sie die Projektion nicht steuern. Wechseln Sie den Moderator oder projizieren Sie den Bildschirm ohne Moderator.

## Zugehörige Links

- "Probleme während der Projektion beheben" [S.44](#)
- "Optionen einstellen - Allgemeine Einstellungen" [S.57](#)
- "Optionen einstellen - Leistung anpassen" [S.58](#)
- "Moderator wechseln" [S.36](#)

---

### Lösungen bei Problemen mit der Audiowiedergabe

Falls der Projektor keinen Ton ausgibt, probieren Sie die folgenden Lösungen.

- Der Ton kann nur zu einem Projektor übertragen werden. Falls mehrere Projektoren mit einem Computer verbunden sind, trennen Sie die restlichen Projektoren und versuchen es dann noch einmal.
- Wählen Sie **Ton vom Projektor ausgeben.** im **Klangausgabe**-Register im Optionen einstellen-Bildschirm.
- Die Ausgabe des Computertons über den Projektor ist nur dann möglich, wenn ein Computerbildschirm als Vollbild projiziert wird.
- Falls die Lautstärke am Computer extrem niedrig, die Lautstärke am Projektor jedoch sehr hoch eingestellt ist, kann es zu Rauschen kommen. Drehen Sie die Lautstärke am Computer auf, nehmen Sie die Lautstärke am Projektor zurück.

#### Zugehörige Links

- "Probleme während der Projektion beheben" [S.44](#)
- "Optionen einstellen - Klangausgabe" [S.58](#)

Falls ein Fehler auftritt, wird eine entsprechende Fehlermeldung am Computerbildschirm angezeigt. Schauen Sie sich die Meldung an, beheben Sie den Fehler mit den hier angegebenen Schritten.

## Zugehörige Links

- "Probleme lösen" [S.39](#)
- "Fehlermeldungen beim Starten von EasyMP Multi PC Projection" [S.46](#)
- "Fehlermeldungen bei der Suche und Auswahl von Projektoren" [S.47](#)
- "Fehlermeldungen bei der Projektion" [S.48](#)
- "Fehlermeldungen bei Verwendung eines Profils" [S.48](#)
- "Fehlermeldungen beim Einsatz der Moderatorfunktion" [S.49](#)

## Fehlermeldungen beim Starten von EasyMP Multi PC Projection

| Fehlermeldungen   | Abhilfe  |
|---|--|
| Diese Anwendung läuft bereits.  | Zwei Instanzen von EasyMP Multi PC Projection wurden gestartet.  |
| Diese Anwendung kann nicht gestartet werden, weil ein anderes EPSON Projector-Programm (Quick Wireless Connection) bereits läuft. | Schließen Sie die Quick Wireless Connection, starten Sie dann EasyMP Multi PC Projection.<br>Zum Schließen der Quick Wireless Connection führen Sie die <b>Hardware sicher entfernen</b> über das Symbol in der Taskleiste zum Entfernen des Quick Wireless Connection USB Key vom Computer aus. |

| Fehlermeldungen   | Abhilfe  |
|---|--|
| Diese Anwendung kann nicht gestartet werden, weil ein anderes EPSON Projector-Programm (USB Display) bereits läuft.               | Schließen Sie USB-Display, starten Sie dann EasyMP Multi PC Projection neu. Zum Schließen von USB-Display führen Sie eine der folgenden Aktionen aus: <ul style="list-style-type: none"> <li>• Windows: Trennen Sie das USB-Kabel vom Projektor.</li> <li>• Mac OS X: Wählen Sie <b>Disconnect</b> im <b>USB Display</b>-Menü in der Menüleiste oder im Dock, trennen Sie dann das USB-Kabel.</li> </ul> |
| Diese Anwendung kann nicht gestartet werden, weil ein anderes EPSON Projector-Programm (EasyMP Network Projection) bereits läuft. | Schließen Sie EasyMP Network Projection, starten Sie EasyMP Multi PC Projection anschließend.  |
| Fehler beim Starten von EasyMP Multi PC Projection.   | Starten Sie EasyMP Multi PC Projection neu. Falls die Meldung nach wie vor angezeigt werden sollte, deinstallieren Sie EasyMP Multi PC Projection, anschließend installieren Sie die Software erneut.  |
| Öffnen der Verknüpfungsdatei nicht möglich.   | Die Verknüpfungsdatei ist möglicherweise beschädigt. Starten Sie EasyMP Multi PC Projection, starten Sie anschließend eine neue Suche und einen weiteren Verbindungsversuch.   |
| Dateien fehlen oder sind ungültig. Starten der Anwendung fehlgeschlagen. Installieren Sie die Anwendung erneut.                   | Deinstallieren Sie EasyMP Multi PC Projection, installieren Sie die Software anschließend erneut.  |

| Fehlermeldungen   | Abhilfe   |
|---|---|
| Netzwerkadapter-Information konnte nicht erhalten werden.   | <p>Prüfen Sie, ob Folgendes gegeben ist.</p> <ul style="list-style-type: none"> <li>• Der Computer ist mit einem Netzwerkadapter ausgestattet.</li> <li>• Der Treiber des Netzwerkadapters wurde im Computer installiert.</li> <li>• Der Netzwerkadapter ist aktiviert.</li> </ul> <p>Nach der Überprüfung starten Sie erst den Computer, dann EasyMP Multi PC Projection neu.</p> <p>Falls nach wie vor keine Verbindung möglich ist, überprüfen Sie die Netzwerkeinstellungen am Computer und am Projektor.</p> |
| Während des Projizierens kann nicht über die Verknüpfung gestartet werden.  | Stoppen Sie die Projektion, starten Sie die Projektion anschließend über die Verknüpfung. Wenn Sie bereits über EasyMP Multi PC Projection projizieren, können Sie die Projektion nicht über die Verknüpfung starten.   |
| Solange der Optionen-Bildschirm angezeigt wird, kann nicht über die Verknüpfung gestartet werden. Schließen Sie den Optionen-Bildschirm und versuchen Sie die Verknüpfung erneut. | Der Optionen einstellen-Bildschirm erscheint. Schließen Sie den Optionen einstellen-Bildschirm.   |
| Die Dia-Show kann erst nach dem Neustart von PowerPoint starten.  | Schließen Sie PowerPoint, starten Sie die Präsentation/Diaschau anschließend neu.   |
| Kann mit aktueller Betriebssystemversion nicht verwendet werden. Installieren Sie EasyMP Multi PC Projection erneut.  | Installieren Sie EasyMP Multi PC Projection noch einmal.  |

## Zugehörige Links

- "Fehlermeldungen" [S.46](#)

- "EasyMP Multi PC Projection deinstallieren (Windows XP/Windows Vista/Windows 7)" [S.65](#)
- "EasyMP Multi PC Projection deinstallieren (Windows 8)" [S.65](#)
- "EasyMP Multi PC Projection deinstallieren (Mac OS X)" [S.66](#)
- "EasyMP Multi PC Projection installieren (Windows)" [S.10](#)
- "EasyMP Multi PC Projection installieren (Mac OS X)" [S.10](#)

## Fehlermeldungen bei der Suche und Auswahl von Projektoren

| Fehlermeldungen  | Abhilfe   |
|--|---|
| Die maximale Teilnehmeranzahl wurde überschritten. Teilnehmen nicht möglich.                                   | Die maximale Anzahl von Geräten ist bereits mit dem Projektor verbunden. Trennen Sie Benutzer und Projektoren, die nicht projizieren.   |
| Das Kennwort stimmt nicht überein. Geben Sie das auf dem Projektorbildschirm angezeigte korrekte Kennwort ein. | Prüfen Sie das im LAN-Bereitschaftsbildschirm angezeigte Projektor-Kennwort, geben Sie das Projektor-Kennwort ein.  |
| Verbindung auf Grund der Nichtübereinstimmung des Kennworts fehlgeschlagen.                                    |   |
| Der ausgewählte Projektor spiegelt einen anderen Projektor.  | Wenn bereits ein anderer Benutzer verbunden ist, können Sie lediglich Projektoren verbinden, die sich in der vom anderen Benutzer ausgewählten Gruppe befinden. Wählen Sie einen Projektor aus derselben Gruppe oder einen Projektor im Bereitschaftsmodus. |
| Einer oder mehr Projektoren reagieren nicht.   | Gleichzeitige Verbindungen mit mehreren Projektoren sind nicht möglich. Überprüfen Sie die Netzwerkeinstellungen am Computer und Projektor.   |

| Fehlermeldungen                              | Abhilfe   |
|--|---|
| Ein Netzwerkfehler ist aufgetreten.          | Schalten Sie das WLAN Ihres Computers ein, suchen Sie anschließend erneut nach dem Projektor. Falls nach wie vor keine Verbindung zum Projektor möglich ist, überprüfen Sie die Netzwerkeinstellungen am Computer und am Projektor. |
| Verbindung mit dem Projektor fehlgeschlagen. | Prüfen Sie, ob der gewünschte Projektor bereits mit EasyMP Network Projection verbunden ist. Zu einem Projektor, der bereits über EasyMP Network Projection verbunden wurde, kann keine weitere Verbindung aufgebaut werden.        |

## Zugehörige Links

- "Fehlermeldungen" [S.46](#)
- "Unterstützte Auflösungen und Farben" [S.67](#)
- "EasyMP Multi PC Projection deinstallieren (Windows XP/Windows Vista/Windows 7)" [S.65](#)
- "EasyMP Multi PC Projection deinstallieren (Windows 8)" [S.65](#)
- "EasyMP Multi PC Projection deinstallieren (Mac OS X)" [S.66](#)
- "Aktuellste Anwendungsversion abrufen" [S.65](#)
- "EasyMP Multi PC Projection installieren (Windows)" [S.10](#)
- "EasyMP Multi PC Projection installieren (Mac OS X)" [S.10](#)

## Fehlermeldungen bei der Projektion

| Fehlermeldungen                        | Abhilfe  |
|--|--|
| Der Projektor ist nicht angeschlossen. | Möglicherweise ist ein Fehler im Projektor aufgetreten. Prüfen Sie die Anzeigeleuchten des Projektors. |

| Fehlermeldungen                     | Abhilfe  |
|-------------------------------------|--|
| Ein Netzwerkfehler ist aufgetreten. | Bauen Sie die Verbindung erneut auf. Falls nach wie vor keine Verbindung zum Projektor möglich ist, überprüfen Sie die Netzwerkeinstellungen am Computer und am Projektor. |

## Zugehörige Links

- "Fehlermeldungen" [S.46](#)

## Fehlermeldungen bei Verwendung eines Profils

| Fehlermeldungen   | Abhilfe   |
|---|---|
| Max. 32 Zeichen eingeben.   | Der eingegebene Text umfasst mehr als 32 Zeichen. Kürzen Sie den Namen auf höchstens 32 Zeichen.                                |
| Ordernamen eingeben.  | Kein Ordnername eingegeben. Geben Sie einen Ordnernamen ein.  |
| Ordner sollten nicht mehr als 6 Unterordner aufweisen.                    | Die Ordnerstruktur umfasst mehr als sechs Ebenen. Erstellen Sie den neuen Ordner auf einer höheren Ebene in der Ordnerstruktur. |
| In diesem Ordner existiert bereits ein Ordner mit dem Namen XXX.          | Es gibt bereits einen Ordner mit diesem Namen. Geben Sie einen anderen Ordnernamen ein.   |
| In diesem Ordner existiert bereits eine Projektordatei mit dem Namen XXX. | Es gibt bereits einen Projektor mit demselben Namen. Geben Sie einen anderen Projektornamen ein.                                |



| Fehlermeldungen   | Abhilfe  |
|---|--|
| Importieren nicht möglich, da das Format von dieser Anwendung nicht unterstützt wird. | Überprüfen Sie das zu importierende Profil. Sie können keine Profile für Projektoren importieren, die per Schnellverbindung mit EasyMP Network Projection verbunden wurden. Außerdem können Sie ein Profil nicht importieren, wenn die Projektorinformationen nicht gespeichert wurden oder das Profil beschädigt ist. |
| Importieren nicht möglich, da die Ordnerstruktur mehr als sechs Ordner enthält.       | Die Ordnerstruktur darf nicht mehr als sechs Ebenen umfassen. Importieren, verschieben oder kopieren Sie in einen Ordner auf eine höhere Ebene in der Ordnerstruktur.  |
| Verschieben nicht möglich, da die Ordnerstruktur mehr als sechs Ordner enthält.       |  |
| Kopieren nicht möglich, da die Ordnerstruktur mehr als sechs Ordner enthält.          |  |
| Konnte den Ordner nicht öffnen.   | Das Profil ist eventuell beschädigt. Versuchen Sie, das Profil noch einmal zu importieren.   |
| Konnte den Ordner nicht speichern.  | Vergewissern Sie sich, dass Sie über Zugriffsrechte auf den Ordner verfügen, versuchen Sie es dann noch einmal.  |

## Zugehörige Links

- "Fehlermeldungen" [S.46](#)

## Fehlermeldungen beim Einsatz der Moderatorfunktion

| Fehlermeldungen   | Abhilfe   |
|---|---|
| Sie können nicht zum Moderator werden.                                      | Sie können nicht zum Moderator werden, wenn bereits ein anderer Benutzer als Moderator agiert. Bitten Sie den derzeitigen Moderator, sich abzumelden, versuchen Sie es dann noch einmal.  |
| Das Wechseln in den Moderatormodus ist fehlgeschlagen.                      | Vergewissern Sie sich, dass kein anderer Benutzer als Moderator auftritt, versuchen Sie es dann noch einmal.  |
| Die Moderatorfunktion ist nicht verfügbar. Sie wurden als Client verbunden. | Der verbundene Projektor unterstützt die Moderatorfunktion nicht. Wechseln Sie zu einem Projektor, der die Moderatorfunktion unterstützt, wenn Sie Moderatorfunktionen ausführen möchten. |

## Zugehörige Links

- "Fehlermeldungen" [S.46](#)
- "Moderator wechseln" [S.36](#)

Falls ein Verbindungsfehler auftritt, wird ein solcher Fehler wie folgt über eine Fehlernummer signalisiert.

Event-ID: 04xx

Prüfen Sie die Zahlen, führen Sie dann die folgenden Problemlösungsschritte aus. Falls sich das Problem nicht lösen lassen sollte, wenden Sie sich an Ihren Netzwerkadministrator oder wie beschrieben an EPSON: *Bedienungsanleitung*.

| Event-ID | Ursache   | Abhilfe   |
|----------|---|---|
| 0432     | Netzwerksoftware konnte nicht gestartet werden.           | Starten Sie den Projektor neu.  |
| 0435     |   |   |
| 0434     | Netzwerkcommunication ist instabil.                       | Prüfen Sie den Netzwerkverbindungsstatus, warten Sie ein Weilchen ab, verbinden Sie sich danach erneut. |
| 0481     |   |   |
| 0482     |   |   |
| 0433     | Übertragene Bilder können nicht wiedergegeben werden.     | Starten Sie die Netzwerksoftware neu.   |
| 0484     | Die Verbindung zum Computer wurde getrennt.               |   |
| 04FE     | Die Netzwerksoftware wurde unerwartet beendet.            | Prüfen Sie den Status der Netzwerkcommunication. Starten Sie den Projektor neu.                         |
| 04FF     | Ein Systemfehler ist im Projektor aufgetreten.            | Starten Sie den Projektor neu.  |
| 0891     | Kein Zugangspunkt (AP) mit derselben SSID gefunden.       | Legen Sie am Computer, am Zugangspunkt und am Projektor dieselbe SSID fest.                             |
| 0892     | WPA/WPA2-Verschlüsselungstypen stimmen nicht überein.     | Vergewissern Sie sich, dass die WLAN-Sicherheitseinstellungen richtig sind.                             |
| 0893     | WEP/TKIP/AES-Verschlüsselungstypen stimmen nicht überein. |   |

| Event-ID | Ursache   | Abhilfe   |
|----------|---|---|
| 0894     | Verbindung wurde getrennt, da der Projektor mit einem nicht autorisierten Zugangspunkt verbunden wurde. | Fragen Sie Ihren Netzwerkadministrator nach weiteren Informationen.   |
| 0898     | Kein DHCP möglich.  | Überprüfen Sie den DHCP-Server auf ordnungsgemäße Funktion, vergewissern Sie sich, dass das Netzkabel richtig angeschlossen wurde. Falls Sie DHCP nicht nutzen, stellen Sie <b>DHCP</b> auf <b>Aus</b> ein. |
| 0899     | Weitere Kommunikationsfehler  | Falls sich das Problem nicht durch einen Neustart des Projektors oder der Netzwerksoftware beheben lässt, wenden Sie sich wie beschrieben an EPSON: <i>Bedienungsanleitung</i> .                            |
| 089A     | EAP-Authentisierungstyp stimmt nicht überein.   | Vergewissern Sie sich, dass die WLAN-Sicherheitseinstellungen richtig sind. Prüfen Sie auch, ob das Zertifikat richtig installiert wurde.   |
| 089B     | EAP-Serverauthentisierung fehlgeschlagen.   |   |
| 089C     | EAP-Clientauthentisierung fehlgeschlagen.   |   |
| 089D     | Schlüsselaustausch fehlgeschlagen.  |   |

| Event-ID | Ursache   | Abhilfe  |
|----------|---|--|
| 0B01     | Der integrierte Speicher konnte nicht richtig erkannt werden. | Führen Sie die Funktion <b>Alle internen Daten löschen</b> aus. Nachdem der interne Speicher gelöscht wurde, schließen Sie das Netzkabel an den Projektor an und schalten das Gerät ein. Falls das Löschen nicht richtig ausgeführt wurde, wenden Sie sich wie beschrieben an EPSON: <i>Bedienungsanleitung</i> . Rufen Sie <b>Erweitert &gt; Whiteboard-Einstellung &gt; Interner Speicher</b> auf. |
| 0BFF     | Bei der Whiteboard-Funktion ist ein Fehler aufgetreten.       | Starten Sie den Projektor neu.   |

## Zugehörige Links

- "Probleme lösen" [S.39](#)



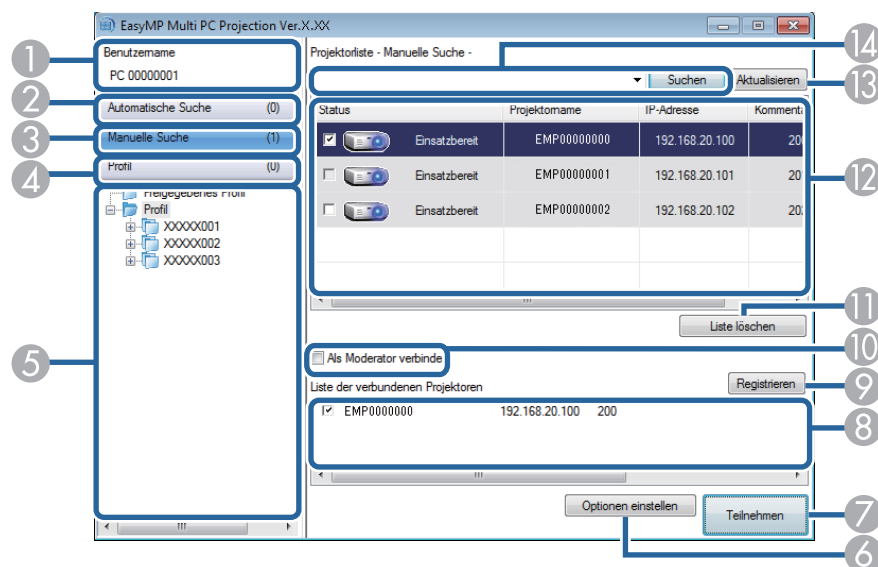
# Bildschirmübersicht

In diesen Abschnitten erfahren Sie mehr über die EasyMP Multi PC Projection-Bildschirme.

## Zugehörige Links

- "Suchbildschirm" [S.53](#)
- "Speichern-Bildschirm" [S.55](#)
- "Optionen einstellen" [S.56](#)
- "Symbolleiste" [S.60](#)
- "Projektionsbildschirm" [S.61](#)

Der Suchbildschirm erscheint, wenn Sie EasyMP Multi PC Projection starten.




|   |                    |   |
|---|--------------------|---|
| 1 | Benutzername       | Zeigt den Benutzernamen in der Benutzerliste im Projektionsbildschirm. Sie können den Namen im <b>Benutzereinstellungen</b> -Register im Optionen einstellen-Bildschirm bearbeiten. |
| 2 | Automatische Suche | Sucht nach Projektoren im Netzwerk, die mit dem Computer verbunden sind.  |
| 3 | Manuelle Suche     | Sucht anhand der IP-Adresse des Projektors oder des Projektornamens nach Projektoren im Netzwerk.   |
| 4 | Profil             | Sucht anhand der vorab gespeicherten Projektordaten nach Projektoren im Netzwerk.   |
| 5 | Profil-Liste       | Zeigt die gespeicherten Profile (Projektordaten) an. Wenn Sie auf das Profil doppelklicken, werden die im Profil gespeicherten Projektoren im Netzwerk gesucht.                     |

|    |                                   |  |   |
|----|-----------------------------------|--|---|
| 6  | Optionen einstellen               | Zeigt den Optionen einstellen-Bildschirm an.   |   |
| 7  | Teilnehmen                        | Stellt eine Verbindung zu den ausgewählten Projektoren her.  |   |
| 8  | Liste der verbundenen Projektoren | Zeigt Informationen zu den in der <b>Projektorliste</b> ausgewählten Projektoren. Auch wenn sich die Suchmethode ändert, bleibt der Inhalt der <b>Liste der verbundenen Projektoren</b> derselbe.  |   |
| 9  | Registrieren                      | Registriert die Projektoren aus der <b>Liste der verbundenen Projektoren</b> in einem Profil.  |   |
| 10 | Als Moderator verbinden           | Stellt eine Verbindung zu den ausgewählten Projektoren als Moderator her (nur bei bestimmten Modellen).<br>Die Moderatorfunktion ist eventuell nicht in sämtlichen Versionen der Software verfügbar.   |   |
| 11 | Liste löschen                     | Löscht die in der <b>Projektorliste</b> und der <b>Liste der verbundenen Projektoren</b> angezeigten Daten.  |   |
| 12 | Projektorliste                    | Zeigt eine Liste der im Netzwerk gefundenen Projektoren an. Aus dieser können Sie die Projektoren auswählen, zu denen eine Verbindung hergestellt werden soll. Die Suchergebnisse der einzelnen Suchmethoden ( <b>Automatische Suche</b> , <b>Manuelle Suche</b> , und <b>Profil</b> ) werden in separaten Listen angezeigt. |   |
|    |                                   | Status   | Schauen Sie sich die Beschreibung der Projektorstatussymbole in der nächsten Tabelle an.  |
|    |                                   | Projektorname  | Zeigt den Namen des Projektors.   |
|    |                                   | IP-Adresse   | Zeigt die IP-Adresse des Projektors.  |
|    |                                   | Kommentare   | Zeigt Anmerkungen zum Projektor an. Sie können die Anmerkung bearbeiten, indem Sie auf das Profil rechtsklicken und anschließend <b>Eigenschaft</b> auswählen. Sie können bis zu 32 Zeichen eingeben. |

|    |                         |  |
|----|-------------------------|--|
| 13 | Aktualisieren           | Aktualisiert die Angaben in der <b>Projektorliste</b> .  |
| 14 | Feld für manuelle Suche | Wenn Sie die <b>Manuelle Suche</b> nutzen, geben Sie die IP-Adresse oder den Namen des Projektors ein. Klicken Sie zur Suche nach dem angegebenen Projektor auf die <b>Suchen</b> -Schaltfläche. |

Die Projektorstatussymbole in der **Projektorliste** werden in der folgenden Tabelle erläutert.

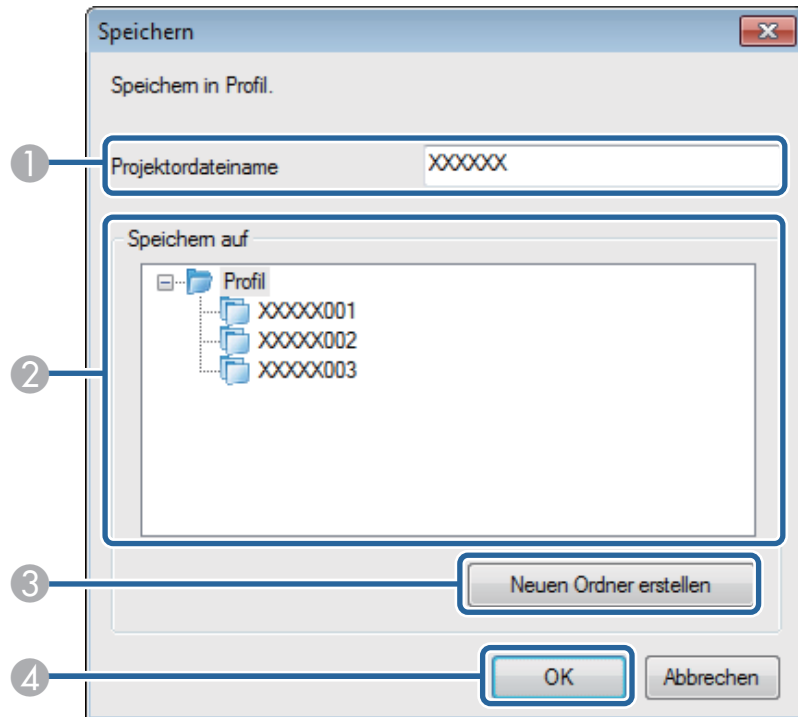
|   |   |
|---|---|
| <br>Einsatzbereit                                      | Verfügbar. Sie können sich mit dem Projektor verbinden.   |
| <br>Besetzt  | Verfügbar. Obwohl andere Computer bereits mit dem Projektor verbunden sind, kann gleichzeitig auch eine Verbindung von Ihrem Computer aus hergestellt werden. |
| <br>Spiegeln...  | Verfügbar. Sie können eine Verbindung zu einer Gruppe mehrerer Projektoren herstellen und dabei dasselbe Bild projizieren (Spiegeln).                         |
| <br>Wird derzeit von einer anderen Anwendung benutzt | Nicht verfügbar. Der Projektor zeigt den Netzwerkkonfigurationsbildschirm an oder wird von einer anderen Projektorsoftware verwendet.                         |
| <br>Suche  | Nicht verfügbar. Es wird bereits eine <b>Manuelle Suche</b> oder <b>Profil-Suche</b> ausgeführt.  |
| <br>Nicht gefunden.                                  | Nicht verfügbar. Der angegebene Projektor konnte nicht mit der <b>Manuellen Suche</b> oder <b>Profil-Suche</b> gefunden werden.                               |

|   |   |
|---|---|
| <br>Nicht unterstützte Projektoren | Nicht verfügbar. Der Projektor ist nicht mit EasyMP Multi PC Projection kompatibel. |
|---|---|

#### Zugehörige Links

- "Bildschirmübersicht" [S.52](#)
- "Automatisch nach Netzwerkprojektoren suchen" [S.18](#)
- "Durch Angabe von IP-Adresse oder Projektorname nach Netzwerkprojektoren suchen" [S.19](#)
- "Mit einem Profil nach Netzwerkprojektoren suchen" [S.20](#)
- "Mit einer Verknüpfung nach Netzwerkprojektoren suchen" [S.32](#)
- "Optionen einstellen" [S.56](#)

Wenn Sie im Suchbildschirm Projektoren suchen und Daten als Profil speichern, erscheint der Speichern-Bildschirm.




|   |                        |   |
|---|------------------------|---|
| ① | Projektordateiname     | Geben Sie den Projektordateinamen ein.                            |
| ② | Speichern auf          | Wählen Sie den Ordner, in dem das Profil gespeichert werden soll. |
| ③ | Neuen Ordner erstellen | Erstellt einen neuen Ordner.                                      |
| ④ | OK                     | Registriert die Projektordaten im Profil.                         |

## Zugehörige Links

- "Bildschirmübersicht" [S.52](#)
- "Ein Profil registrieren" [S.21](#)

Wenn Sie im Suchbildschirm von EasyMP Multi PC Projection auf **Optionen einstellen** klicken, rufen Sie damit den Optionen einstellen-Bildschirm auf.



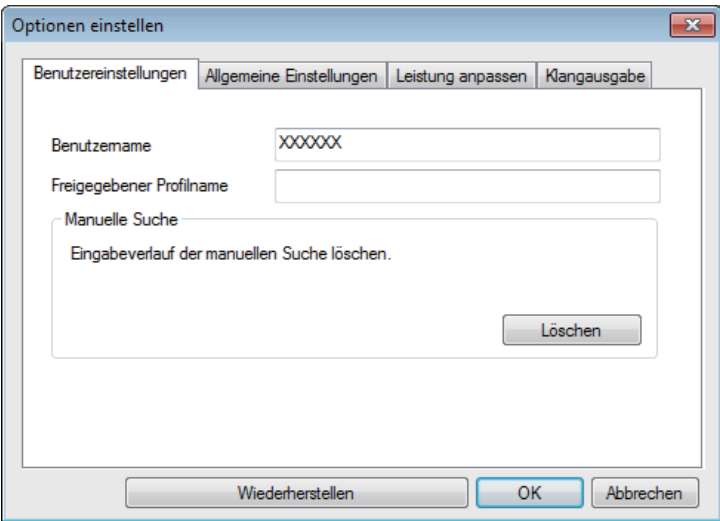
Sie können Optionen einstellen auch über das **Tool**-Menü im Projektionsbildschirm anzeigen lassen. Wenn Sie Optionen einstellen über den Projektionsbildschirm aufrufen, wird das Register **Benutzereinstellungen** nicht angezeigt.

Zugehörige Links

- "Bildschirmübersicht" [S.52](#)
- "Optionen einstellen - Benutzereinstellungen" [S.56](#)
- "Optionen einstellen - Allgemeine Einstellungen" [S.57](#)
- "Optionen einstellen - Leistung anpassen" [S.58](#)
- "Optionen einstellen - Klangausgabe" [S.58](#)
- "Suchbildschirm" [S.53](#)
- "Symbolleiste" [S.60](#)

Optionen einstellen - Benutzereinstellungen

Der folgende Bildschirm erscheint, wenn Sie auf das **Benutzereinstellungen**-Register im Optionen einstellen-Bildschirm klicken.



|                          |   |
|--------------------------|---|
| Benutzername             | Zur Eingabe des Benutzernamens, der in der Benutzerliste im Projektionsbildschirm angezeigt wird. Sie können bis zu 32 Zeichen eingeben. Diese Einstellung wird mit der Einstellung im Suchbildschirm synchronisiert.   |
| Freigegebener Profilname | Geben Sie wie nachstehend gezeigt den Speicherort im Netzwerk oder die URL des freigegebenen Profils (einschließlich Profilname) ein. <ul style="list-style-type: none"><li>• Bei Dateiservern (nur Windows): \\xxxxx\xxxxx.mplist</li><li>• Bei Webservern:http://xxxxx/xxxxx.mplist</li></ul> |
| Löschen                  | Löscht den Eingabeverlauf bei der <b>Manuelle Suche</b> .   |
| Wiederherstellen         | Setzt sämtliche unter <b>Optionen einstellen</b> verfügbaren Werte auf die Standardvorgaben zurück. Davon ausgenommen sind die Daten unter <b>LAN umschalten</b> in den <b>Allgemeine Einstellungen</b> .   |

Zugehörige Links

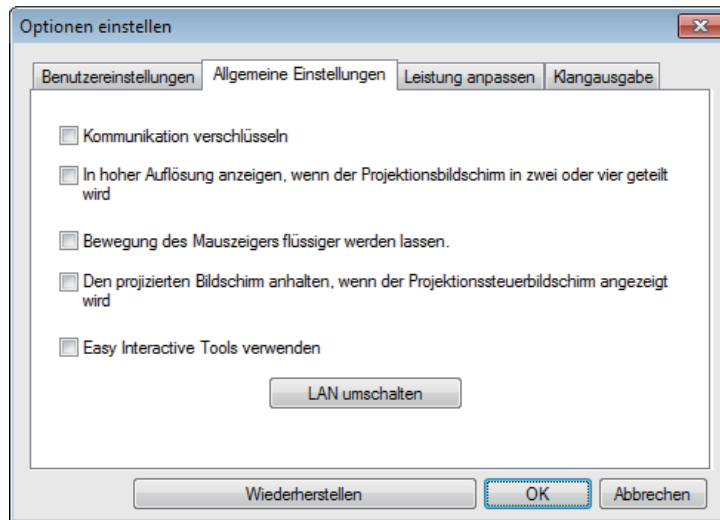
- "Optionen einstellen" [S.56](#)



- "Suchbildschirm" [S.53](#)
- "Projektionsbildschirm" [S.61](#)
- "Automatisch nach Netzwerkprojektoren suchen" [S.18](#)
- "Ein Profil per Netzwerk freigeben" [S.23](#)

## Optionen einstellen - Allgemeine Einstellungen

Der folgende Bildschirm erscheint, wenn Sie auf das **Allgemeine Einstellungen**-Register im Optionen einstellen-Bildschirm klicken.



|  |  |
|--|--|
| Kommunikation verschlüsseln  | Diese Funktion wählen Sie, um Daten verschlüsselt zu übertragen. Selbst wenn Daten abgefangen werden, lassen sich diese nicht entschlüsseln.   |
| In hoher Auflösung anzeigen, wenn der Projektionsbildschirm in zwei oder vier geteilt wird | Nur bei Projektoren mit WUXGA-Auflösung (1920 × 1200) verfügbar.<br>Diese Option wählen Sie, um alle geteilten Bildschirme in hoher Auflösung anzuzeigen.<br>Deaktivieren Sie diese Einstellung, wenn die Anzeige der Bilder zu lange dauert oder unterbrochen wird. |

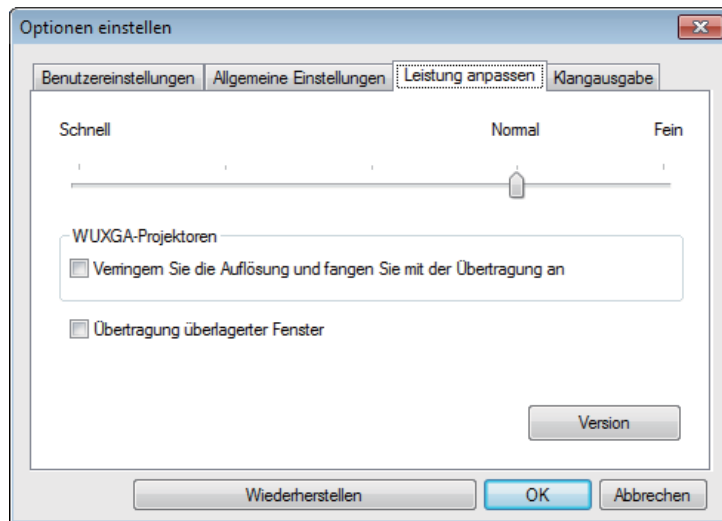
|   |  |
|---|--|
| Bewegung des Mauszeigers flüssiger werden lassen  | Nur Windows XP/Windows Vista/Windows 7<br>Diese Option wählen Sie, um ein Flackern des Mauszeigers zu verhindern, wenn <b>Übertragung überlagerter Fenster</b> unter <b>Leistung anpassen</b> ausgewählt wurde. (Falls Windows Aero als Design für Windows Vista oder Windows 7 ausgewählt wurde, wird Windows Aero durch diese Einstellung abgeschaltet.) |
| Den projizierten Bildschirm anhalten, wenn der Projektionssteuerbildschirm angezeigt wird | Diese Funktion kann (bei aktiver Moderatorfunktion) nur vom Moderator genutzt werden.<br>Diese Option wählen Sie, wenn andere Benutzer die Aktionen auf dem Projektionsbildschirm nicht sehen sollen, wenn Ihr Computerbildschirm projiziert wird.   |
| Easy Interactive Tools verwenden  | Diese Option wählen Sie, wenn Sie die Easy Interactive Tools mit EasyMP Multi PC Projection verwenden möchten.<br>Diese Einstellung ist mit der Option <b>Übertragung überlagerter Fenster</b> unter <b>Leistung anpassen</b> verknüpft.   |
| LAN umschalten  | Nur Windows<br>Diese Option nutzen Sie zum Umschalten des für Suchen verwendeten Netzwerkadapters, sofern der Computer mit mehreren Adaptern ausgestattet wurde.<br>Per Vorgabe werden alle Netzwerkadapter für Suchen eingesetzt.   |
| Wiederherstellen  | Setzt sämtliche unter <b>Optionen einstellen</b> verfügbaren Werte auf die Standardvorgaben zurück. Davon ausgenommen sind die Daten unter <b>LAN umschalten</b> in den <b>Allgemeine Einstellungen</b> .  |

### Zugehörige Links

- "Optionen einstellen" [S.56](#)
- "Anzahl der projizierten Felder ändern" [S.26](#)
- "Projektionsbildschirm verbergen" [S.38](#)

## Optionen einstellen - Leistung anpassen

Der folgende Bildschirm erscheint, wenn Sie auf das **Leistung anpassen**-Register im Optionen einstellen-Bildschirm klicken.



Schieberegler für Leistungsanpassung

Sie können die Leistung auf **Schnell**, **Normal** oder **Fein** einstellen. Stellen Sie **Schnell** ein, falls Filmprojektionen nicht unterbrechungsfrei laufen.

Verringern Sie die Auflösung und fangen Sie mit der Übertragung an

Nur bei Projektoren mit WUXGA-Auflösung (1920 × 1200) verfügbar. Diese Option reduziert die zum Projektor übertragene Datenmenge durch Verringerung der Auflösung. Nutzen Sie diese Option, wenn Sie mit einem langsamen Netzwerk arbeiten, die Bilddarstellung zu lange dauert oder die Projektion unter Unterbrechungen leidet.

Übertragung überlagelter Fenster

Nur Windows XP und Windows 7 (wenn **Windows 7-Basis** als Design ausgewählt wurde)  
Wenn Sie ein überlagertes Fenster nutzen, werden Inhalte wie am Computerbildschirm eingeblendete Meldungen nicht vom Projektor dargestellt. Wählen Sie diese Option, wenn Sie Inhalte eines anderen überlagerten Fensters projizieren möchten.  
Falls der Mauszeiger flackern sollte, wählen Sie **Bewegung des Mauszeigers flüssiger werden lassen** in den **Allgemeine Einstellungen**.

Version

Zeigt Informationen zur EasyMP Multi PC Projection-Version.

Wiederherstellen

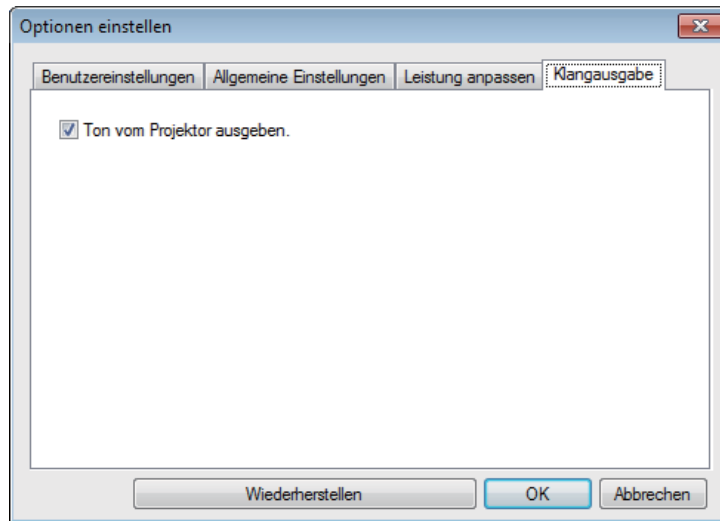
Setzt sämtliche unter **Optionen einstellen** verfügbaren Werte auf die Standardvorgaben zurück. Davon ausgenommen sind die Daten unter **LAN umschalten** in den **Allgemeine Einstellungen**.


### Zugehörige Links

- "Optionen einstellen" [S.56](#)
- "Anzahl der projizierten Felder ändern" [S.26](#)
- "Eigenen Bildschirm projizieren" [S.35](#)

## Optionen einstellen - Klangausgabe

Der folgende Bildschirm erscheint, wenn Sie auf das **Klangausgabe**-Register im Optionen einstellen-Bildschirm klicken.



|                             |  |
|-----------------------------|--|
| Ton vom Projektor ausgeben. | <p>Aktivieren Sie dieses Kontrollkästchen, wenn der Ton des Computers über den Projektor ausgegeben werden soll. Deaktivieren Sie das Kontrollkästchen, wenn der Ton über den Computer wiedergegeben werden soll.</p> <div data-bbox="510 970 1048 1136">  <p>Die Ausgabe des Computertons über den Projektor ist nur dann möglich, wenn ein Computerbildschirm als Vollbild projiziert wird.</p> </div> |
| Wiederherstellen            | Setzt sämtliche unter <b>Optionen einstellen</b> verfügbaren Werte auf die Standardvorgaben zurück. Davon ausgenommen sind die Daten unter <b>LAN umschalten</b> in den <b>Allgemeine Einstellungen</b> .  |

## Zugehörige Links

- "Optionen einstellen" [S.56](#)
- "Ton über den Projektor ausgeben" [S.34](#)

Nachdem EasyMP Multi PC Projection gestartet und eine Verbindung zum Projektor hergestellt wurde, erscheint die Symbolleiste auf dem Computerbildschirm. Diese Symbolleiste können Sie zur Steuerung des projizierten Bildes und zum Trennen der Netzwerkverbindung nutzen.

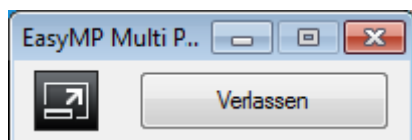


Wenn Sie die Moderatorfunktion nutzen, wird je nach Ihrer Funktion innerhalb der Sitzung eine der folgenden Symbolleisten angezeigt.

- Für den Moderator



- Für die Teilnehmer







Eventuell werden nicht alle Elemente in sämtlichen Versionen der Software angezeigt.




Anzeigen

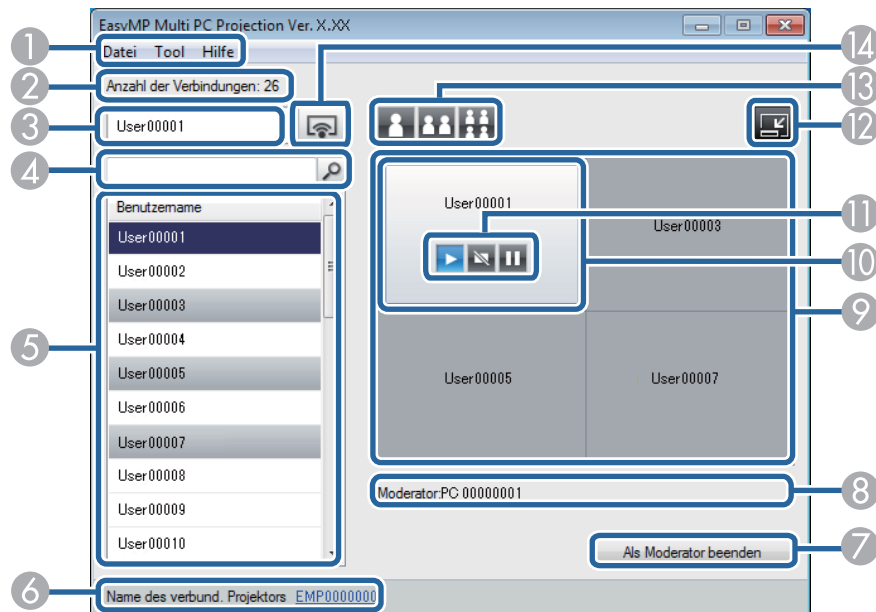
Hebt **Stopp** oder **Pause** auf und projiziert den Computerbildschirm unverändert.

|  |   |
|--|---|
|   | Stoppt die Projektion, während eine Verbindung zum Projektor besteht. Im angehaltenen Zustand wird ein schwarzer Bildschirm projiziert. |
|   | Hält die Projektion an, während eine Verbindung zum Projektor hergestellt wird.   |
|   | Projiziert Ihren Computerbildschirm als Vollbild; die Bildschirme anderer Benutzer werden nicht dargestellt.                            |
| Verlassen  | Trennt die Verbindung zwischen Ihrem Computer und den Projektoren.  |
| Alle trennen   | Trennt die Verbindung zwischen sämtlichen Geräten und Projektoren der Besprechung.  |
|  | Schaltet zum Projektionsbildschirm um.  |
| Zum Projektionssteuerbildschirm wechseln   |   |

## Zugehörige Links



- "Bildschirmübersicht" [S.52](#)
- "Projiziertes Bild steuern" [S.25](#)
- "Eigenen Bildschirm projizieren" [S.35](#)
- "Trennen" [S.29](#)
- "Projektionsbildschirm" [S.61](#)


Der Projektionsbildschirm erscheint, wenn Sie auf die Schaltfläche  in der Symbolleiste klicken.










Der Projektionsbildschirm ist eventuell nicht in sämtlichen Versionen der Software verfügbar.

|   |            |   |
|---|------------|---|
| 1 | Datei-Menü | Zum Schließen der Software anklicken, anschließend <b>Beenden</b> wählen.   |
|   | Tool-Menü  | Anklicken, anschließend <b>Verlassen</b> oder <b>Alle trennen</b> auswählen.<br>Anklicken, danach mit <b>Optionen einstellen</b> den Optionen einstellen-Bildschirm aufrufen. |
|   | Hilfe-Menü | Anklicken, danach <b>Versions-Informationen</b> auswählen.  |

|   |                         |   |
|---|-------------------------|---|
| 2 | Anzahl der Verbindungen | Zeigt die Anzahl der mit dem Projektor verbundenen Benutzer.  |
| 3 | Benutzerinformationen   | Zeigt Ihren Namen nebst Status. Der Name wird blau dargestellt, wenn Ihr Computerbildschirm projiziert wird. Wenn Sie sich auf der Projektionsfläche befinden, Ihr Bildschirm jedoch nicht projiziert wird, erscheint der Name grau.  |
| 4 | Benutzersuchfeld        | Geben Sie den Namen ein, nach dem Sie suchen möchten, klicken Sie dann auf die Schaltfläche  . Die Suchergebnisse werden in der Benutzerliste angezeigt.<br>Mit der Schaltfläche  kehren Sie wieder zur ursprünglichen Benutzerliste zurück.  |
| 5 | Benutzerliste           | Zeigt die Benutzernamen der mit den Projektoren verbundenen Computern an. Sie können bis zu 50 Geräte mit Computern (per EasyMP Multi PC Projection) sowie Smartphones und Tablets (per Epson iProjection) verbinden.<br>Wenn Sie einen Benutzernamen auf ein weißes Feld der Projektionsfläche ziehen, wird der zugehörige Computerbildschirm projiziert. Die Namen von Benutzern, deren Bildschirm gerade projiziert wird, werden in Blau dargestellt; Namen von Benutzern, die sich auf der Projektionsfläche befinden, deren Bildschirm jedoch nicht projiziert wird, erscheinen grau. Auch wenn Benutzer die Sitzung verlassen, verbleiben ihre Namen in Grau in der Benutzerliste.<br>Per Vorgabe wird der Computernamen als Benutzername verwendet. Sie können den Namen im <b>Benutzereinstellungen</b> -Register im Optionen einstellen- oder Suchbildschirm ändern. |

|    |   |   |
|----|---|---|
| 6  | Name des verbunden. Projektors                | Zeigt den Namen des Projektors, mit dem Sie derzeit verbunden sind.<br>Wenn Sie den Projektornamen anklicken, erscheint die Web-Steuerung. Mit der Web-Steuerung können Sie Projektoraktionen an Ihrem Computerbildschirm auf dieselbe Weise wie mit der Fernbedienung ausführen. Weitere Informationen zur Web-Steuerung finden Sie in der mit dem Projektor gelieferten Dokumentation: <i>Bedienungsanleitung</i> . |
| 7  | Als Moderator beenden/Als Moderator verwenden | Mit der Schaltfläche <b>Als Moderator beenden</b> geben Sie die Moderatorrechte ab, mit der Schaltfläche <b>Als Moderator verwenden</b> erhalten Sie die Moderatorrechte. Die angezeigten Schaltflächen hängen von der Verbindungsmethode ab.   |
| 8  | Moderator                                     | Zeigt den Namen des Moderators, sofern ein Moderator vorhanden ist.   |
| 9  | Projektionsfläche                             | Wenn die Hintergrundfarbe eines Feldes weiß ist, wird der Computerbildschirm des Benutzers in diesem Feld projiziert. Falls sich kein Benutzer im weißen Feld befindet, wird ein schwarzer Bildschirm projiziert. Sie können den projizierten Bildschirm und die Position, an der der Computerbildschirm projiziert wird, durch Ziehen und Ablegen eines Benutzernamens ändern.                                       |
| 10 | Zielfeld                                      | Zum Verschieben des blau eingerahmten Zielfeldes klicken Sie auf eines der Felder auf der Projektionsfläche. Sie können den Computerbildschirm an der Position des Zielfeldes projizieren, indem Sie auf eine der Schaltflächen zur Projektionsänderung klicken.  |
| 11 | Schaltflächen zur Bildschirmsteuerung         | Zeigt den Status des Projektors wie folgt an.   |
|    |   | <br>Anzeigen <div>             Hebt <b>Stopp</b> oder <b>Pause</b> auf und projiziert den Computerbildschirm unverändert.         </div>   |

|    |  |   |  |
|----|--|---|--|
|    |  | <br>Stopp              | Stoppt die Projektion. Bei gestoppter Projektion wird ein schwarzer Bildschirm projiziert.   |
|    |  | <br>Pause              | Hält die Projektion des derzeit angezeigten Computerbildschirms an. Auch wenn sich die Inhalte des Computerbildschirms ändern, wirkt sich dies nicht auf die angehaltene Projektion aus. |
| 12 | <br>Zur Symbolleiste wechseln | Schaltet zur Symbolleiste um.   |  |
| 13 | Schaltflächen zur Projektionsänderung  | Ändert die Anzahl der zur Projektion der Computerbildschirme verfügbaren Felder.                          |  |
|    |  | <br>Ein Bildschirm     | Projiziert den Bildschirm eines Gerätes als ungeteiltes Vollbild.  |
|    |  | <br>Zwei Bildschirme | Projiziert die Bildschirme von bis zu zwei Geräten durch Teilung in zwei Bereiche gleichzeitig.  |
|    |  | <br>Vier Bildschirme | Projiziert die Bildschirme von bis zu vier Geräten durch Teilung in vier Bereiche gleichzeitig.  |

|    |  |   |
|----|--|---|
| 14 | <br>Meinen Bildschirm projizieren | Projiziert Ihren Computerbildschirm als Vollbild. |
|----|--|---|

## Zugehörige Links

- "Bildschirmübersicht" [S.52](#)
- "Projiziertes Bild steuern" [S.25](#)
- "Trennen" [S.29](#)
- "Eigenen Bildschirm projizieren" [S.35](#)
- "Suchbildschirm" [S.53](#)
- "Optionen einstellen - Benutzereinstellungen" [S.56](#)
- "Moderator wechseln" [S.36](#)
- "Symbolleiste" [S.60](#)
- "Projektionsbildschirm verbergen" [S.38](#)



# Anhang

In diesen Abschnitten erfahren Sie mehr über die EasyMP Multi PC Projection-Software.

## Zugehörige Links

- "Software aktualisieren und deinstallieren" [S.65](#)
- "Unterstützte Auflösungen und Farben" [S.67](#)
- "Einschränkungen" [S.68](#)
- "Hinweise" [S.70](#)



Führen Sie diese Schritte aus, wenn Sie EasyMP Multi PC Projection aktualisieren oder deinstallieren möchten.

## Zugehörige Links

- "Anhang" [S.64](#)
- "Aktuellste Anwendungsversion abrufen" [S.65](#)
- "EasyMP Multi PC Projection deinstallieren (Windows XP/Windows Vista/Windows 7)" [S.65](#)
- "EasyMP Multi PC Projection deinstallieren (Windows 8)" [S.65](#)
- "EasyMP Multi PC Projection deinstallieren (Mac OS X)" [S.66](#)

## Aktuellste Anwendungsversion abrufen

Sie können die aktuellste Version von EasyMP Multi PC Projection über die EPSON-Internetseiten abrufen.

Besuchen Sie <http://www.epson.com>, wählen Sie Ihren Standort.

## Zugehörige Links

- "Software aktualisieren und deinstallieren" [S.65](#)

## EasyMP Multi PC Projection deinstallieren (Windows XP/Windows Vista/Windows 7)


Unter Windows XP, Windows Vista und Windows 7 deinstallieren Sie EasyMP Multi PC Projection mit den folgenden Schritten.



Zur Deinstallation der Software benötigen Sie Administratorrechte.

- 1** Schalten Sie Ihren Computer ein.

- 2** Sorgen Sie dafür, dass sämtliche laufenden Anwendungen geschlossen werden.

- 3** Klicken Sie auf  **Start**, anschließend auf **Systemsteuerung**.

- 4** Führen Sie die folgenden Schritte aus.

- Windows XP: Doppelklicken Sie auf **Programme hinzufügen oder entfernen**.
- Windows Vista und Windows 7: Klicken Sie in der **Programme**-Kategorie auf **Programm deinstallieren**.

- 5** Wählen Sie **EasyMP Multi PC Projection**, führen Sie dann die folgenden Schritte aus.

- Windows XP: Klicken Sie auf **Ändern/Entfernen**.
- Windows Vista und Windows 7: Klicken Sie auf **Deinstallieren/Ändern**.

- 6** Lassen Sie sich von den Hinweisen auf dem Bildschirm durch die weiteren Schritte führen.

## Zugehörige Links

- "Software aktualisieren und deinstallieren" [S.65](#)

## EasyMP Multi PC Projection deinstallieren (Windows 8)

Unter Windows 8 deinstallieren Sie EasyMP Multi PC Projection mit den folgenden Schritten.



Zur Deinstallation der Software benötigen Sie Administratorrechte.

- 1** Schalten Sie Ihren Computer ein.
- 2** Sorgen Sie dafür, dass sämtliche laufenden Anwendungen geschlossen werden.
- 3** Wählen Sie unter Charms die Option **Suche**, suchen Sie dann nach **EasyMP Multi PC Projection**.
- 4** Klicken Sie mit der rechten Maustaste (oder angetippt halten) auf **EasyMP Multi PC Projection Ver.X.XX**, wählen Sie dann **Deinstallieren** aus der App-Leiste.
- 5** Wählen Sie **EasyMP Multi PC Projection**, anschließend **Deinstallieren**.
- 6** Lassen Sie sich von den Hinweisen auf dem Bildschirm durch die weiteren Schritte führen.

#### Zugehörige Links

- "Software aktualisieren und deinstallieren" [S.65](#)

- 2** Sorgen Sie dafür, dass sämtliche laufenden Anwendungen geschlossen werden.
- 3** Öffnen Sie den **Applications**-Ordner.
- 4** Öffnen Sie den Ordner **EasyMP Multi PC Projection - Tools**, doppelklicken Sie dann auf **EasyMP Multi PC Projection Uninstaller.app**.
- 5** Lassen Sie sich von den Hinweisen auf dem Bildschirm durch die weiteren Schritte führen.

#### Zugehörige Links

- "Software aktualisieren und deinstallieren" [S.65](#)

## EasyMP Multi PC Projection deinstallieren (Mac OS X)

Unter Mac OS X deinstallieren Sie EasyMP Multi PC Projection mit den folgenden Schritten.

- 1** Schalten Sie Ihren Computer ein.

In diesen Abschnitten finden Sie Hinweise zu Computer-Bildschirmauflösungen und der maximalen Farbanzahl, die EasyMP Multi PC Projection darstellen kann.

## Zugehörige Links

- "Anhang" [S.64](#)
- "Unterstützte Auflösungen" [S.67](#)
- "Anzeigefarben" [S.67](#)

## Unterstützte Auflösungen

Folgende Computerauflösungen können projiziert werden. Computer mit einer höheren Auflösung als WUXGA können nicht angeschlossen werden.

- VGA (640 × 480)
- SVGA (800 × 600)
- XGA (1024 × 768)
- SXGA (1280 × 960)
- SXGA (1280 × 1024)
- SXGA+ (1400 × 1050)
- WXGA (1280 × 768)
- WXGA (1280 × 800)
- WXGA+ (1440 × 900)
- UXGA (1600 × 1200)
- WUXGA (1920 × 1200)

Wenn Sie einen Computerbildschirm mit einem besonderen Bildformat nutzen, wird die Auflösung je nach ursprünglichem Bildformat erhöht oder vermindert, damit die Bildqualität nicht beeinträchtigt wird.

Je nach Auflösung kann es vorkommen, dass oben/unten oder an den Seiten schwarze Ränder projiziert werden.

## Zugehörige Links

- "Unterstützte Auflösungen und Farben" [S.67](#)

## Anzeigefarben

Die folgende Farbanzahl kann bei Darstellung von Computerbildern projiziert werden.

| Windows          | Mac OS X                            |
|------------------|-------------------------------------|
| 16 Bit Farbtiefe | Etwa 32.000 Farben (16 Bit)         |
| 32 Bit Farbtiefe | Etwa 16,7 Millionen Farben (32 Bit) |

## Zugehörige Links

- "Unterstützte Auflösungen und Farben" [S.67](#)

In diesen Abschnitten finden Sie Einschränkungen, die beim Projizieren von Computerbildern mit EasyMP Multi PC Projection gelten.

## Zugehörige Links

- "Anhang" [S.64](#)
- "Verbindungseinschränkungen" [S.68](#)
- "Einschränkungen bei der Projektion über Windows-Fotogalerie oder Windows Live-Fotogalerie" [S.68](#)
- "Einschränkungen bei Windows Aero" [S.69](#)
- "Einschränkungen beim Projizieren über das Windows Media Center" [S.69](#)

## Verbindungseinschränkungen

Bitte beachten Sie beim Einsatz von EasyMP Multi PC Projection die folgenden Einschränkungen.

- Pro Projekt und Computer können Sie gleichzeitig mit maximal vier Projektoren arbeiten. (Multi-Bildschirm wird nicht unterstützt.)
- Sie können bis zu 50 Geräte mit Computern (mit EasyMP Multi PC Projection) sowie Smartphones und Tablets (mit Epson iProjection) verbinden. (Die Anzahl der Computer ist auf 16 oder 32 beschränkt. Tablets, auf denen Epson iProjection ausgeführt wird, können dem Verbund nicht beitreten, falls auf einem der Computer eine ältere Version von EasyMP Multi PC Projection ausgeführt wird.)
- Ton wird nur übertragen, wenn eine Verbindung zu einem Projektor besteht und ein einziger Computerbildschirm im Vollbildmodus projiziert wird. Wenn mehrere Projektoren verbunden sind oder die Projektion geteilt wird, kann während der Projektion kein Ton übertragen werden.
- Bei geringer WLAN-Übertragungsgeschwindigkeit kann es zu unerwarteten Netzwerkunterbrechungen kommen.
- Anwendungen, die DirectX-Komponenten verwenden, werden eventuell nicht richtig dargestellt (gilt nur für Windows).

- MS-DOS-Bildschirme können nicht als Vollbild projiziert werden (gilt nur für Windows).
- Es kann manchmal vorkommen, dass das projizierte Bild nicht ganz genau mit der Bildschirmanzeige übereinstimmt.
- Filme werden nicht so flüssig wie am Computer wiedergegeben.

## Zugehörige Links

- "Einschränkungen" [S.68](#)

## Einschränkungen bei der Projektion über Windows-Fotogalerie oder Windows Live-Fotogalerie

Bitte beachten Sie die folgenden Einschränkungen beim Einsatz der Windows-Fotogalerie oder Windows Live-Fotogalerie mit EasyMP Multi PC Projection.

- Bildschirmpräsentationen werden im einfachen Modus wiedergegeben, wenn sie über die Windows-Fotogalerie oder Windows Live-Fotogalerie projiziert werden.  
Da die Symbolleiste nicht angezeigt wird, können Sie das Design (Effekte) während der Wiedergabe nicht ändern, ungeachtet der Bewertung des Windows-Leistungsindexes.  
Wenn der einfache Modus aktiv ist, können Sie keine Modusänderungen vornehmen, solange Windows-Fotogalerie oder Windows Live-Fotogalerie ausgeführt wird – auch dann nicht, wenn Sie EasyMP Multi PC Projection schließen. Starten Sie Windows-Fotogalerie oder Windows Live-Fotogalerie neu.
- Filme können nicht abgespielt werden.

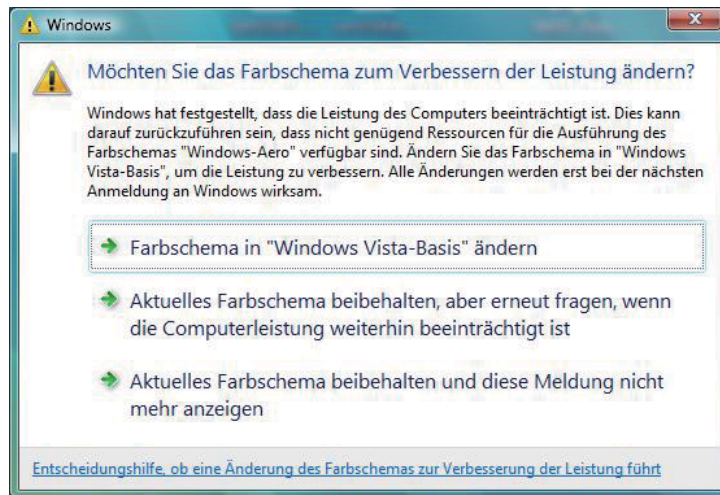
## Zugehörige Links

- "Einschränkungen" [S.68](#)

## Einschränkungen bei Windows Aero

Beachten Sie die folgenden Einschränkungen beim Einsatz von Windows Aero als Design.

- Das überlagerte Fenster wird unabhängig von der **Übertragung überlagerter Fenster**-Einstellung im Optionen einstellen-Bildschirm von EasyMP Multi PC Projection projiziert.
- Die folgende Meldung kann wenige Minuten nach der Verbindung des Projektors per Netzwerk mit EasyMP Multi PC Projection angezeigt werden.



Wir empfehlen, **Aktuelles Farbschema beibehalten und diese Meldung nicht mehr anzeigen** auszuwählen. Diese Auswahl bleibt bis zum Neustart des Computers aktiv.

### Zugehörige Links

- "Einschränkungen" [S.68](#)

## Einschränkungen beim Projizieren über das Windows Media Center

Bitte beachten Sie die folgenden Einschränkungen, wenn Sie über das Windows Media Center projizieren.

- Mit dem Windows Media Center ist es nicht möglich, Bilder im Vollbildmodus zu projizieren. Schalten Sie zur Projektion auf den Fensteranzeigemodus um.
- Falls die Tonwiedergabe bei der Wiedergabe stoppt, wenn Sie den Ton über EasyMP Multi PC Projection vom Computer zum Projektor übertragen, starten Sie die jeweilige Anwendung bitte neu.

### Zugehörige Links

- "Einschränkungen" [S.68](#)

In diesen Abschnitten finden Sie wichtige Hinweise zu Ihrem Projektor.

#### Zugehörige Links

- "Anhang" [S.64](#)
- "Urheberrechtliche Hinweise" [S.70](#)
- "Bezeichnungen und Schreibweisen" [S.70](#)
- "Allgemeine Hinweise" [S.70](#)

## Urheberrechtliche Hinweise

Alle Rechte vorbehalten. Ohne vorherige schriftliche Genehmigung der Epson Deutschland GmbH dürfen diese Bedienungsanleitung oder Teile hieraus in keiner Form (z.B. Druck, Fotokopie, Mikrofilm, elektronisch oder ein anderes Verfahren), vervielfältigt oder verbreitet werden.

Die in dieser Bedienungsanleitung verwendeten Bilder oder Illustrationen, insbesondere die Darstellung der Bildschirmanzeigen, können von den tatsächlichen Gegebenheiten abweichen.

In dieser Anleitung werden die oben erwähnten Betriebssysteme als „Windows XP“, „Windows Vista“, „Windows 7“ und „Windows 8“ bezeichnet. Der Sammelbegriff Windows wird für Windows XP, Windows Vista, Windows 7 und Windows 8 verwendet. Verschiedene Versionen von Windows werden beispielsweise auch als Windows XP/Vista (ohne Erwähnung von Windows) bezeichnet.

- Mac OS X 10.4.x
- Mac OS X 10.5.x
- Mac OS X 10.6.x
- Mac OS X 10.7.x
- Mac OS X 10.8.x

In dieser Anleitung werden die obigen Betriebssysteme als „Mac OS X 10.4.x“, „Mac OS X 10.5.x“, „Mac OS X 10.6.x“, „Mac OS X 10.7.x“ und „Mac OS X 10.8.x“ bezeichnet. Zusätzlich wird für sämtliche obigen Betriebssysteme der Sammelbegriff „Mac OS X“ genutzt.

#### Zugehörige Links

- "Hinweise" [S.70](#)

## Bezeichnungen und Schreibweisen

- Betriebssystem Microsoft® Windows® XP Professional
- Betriebssystem Microsoft® Windows® XP Home Edition
- Betriebssystem Microsoft® Windows Vista®
- Betriebssystem Microsoft® Windows® 7
- Betriebssystem Microsoft® Windows® 8

## Allgemeine Hinweise

IBM, DOS/V und XGA sind Marken oder eingetragene Marken der International Business Machines Corporation.

Macintosh, Mac, Mac OS und iMac sind Marken der Apple Inc.

Microsoft, Windows, Windows NT, Windows Vista, PowerPoint und das Windows-Logo sind Marken oder eingetragene Marken der Microsoft Corporation in den USA und/oder anderen Ländern.

Andere in dieser Dokumentation verwendeten Produktnamen werden hier ebenfalls nur zu Kennzeichnungszwecken verwendet und sind unter Umständen Marken der entsprechenden Eigentümer. Epson verzichtet auf jedwede Rechte an diesen Marken.

Software-Urheberrecht: Dieses Produkt verwendet sowohl freie Software als auch Software, zu der dieses Unternehmen die Rechte hält.

© SEIKO EPSON CORPORATION 2013. All rights reserved.

## **Zugehörige Links**

- "Hinweise" [S.70](#)