

# M200

# EPSON

EXCEED YOUR VISION

## Začnite tukaj



\*412011900\*

© 2012 Seiko Epson Corporation. Vse pravice pridržane.  
Natisnjeno v XXXXXX

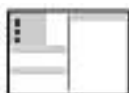


Pomembno! Upoštevajte navodila, če želite preprečiti mehanske poškodbe na vaši opremi.

### Najprej preberite to!

Ta izdelek zahteva skrbno ravnanje s črnilom. Črnilo se lahko med polnjenjem posodic za črnilo razlije. Če črnilo pride v stik z oblekami ali drugimi predmeti, ga morda ne bo mogoče odstraniti.

## 1 Odstranjevanje embalaže



Za začetno nastavitvev



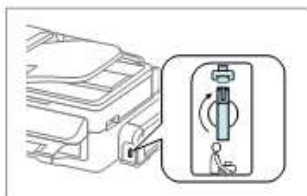
Za dolivanje črnila



Ne odpirajte embalaže originalne stekleničke s črnilom ali embalaže stekleničk za ponovno polnjenje dokler ni vse pripravljeno za polnjenje posodic za črnilo. Steklenička s črnilom je vakuumsko zapakirana, kar zagotavlja zanesljivost. »Bonus« stekleničke pri prvem polnjenju ne potrebujete.

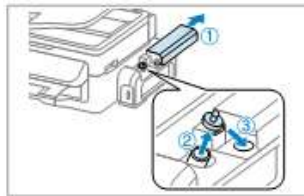
## 2 Polnjenje črnila in vklop

1



Preverite položaj.

2



Odprite in odstranite.



- Uporabljajte stekleničke črnila, ki so priložene izdelku.
- Tudi če so na posameznih stekleničkah morebitne udrtine, sta kakovost in količina črnila zajamčeni in uporaba črnila je varna.

# R41AD900

## Začnite tukaj

R41 AD900\_SH indd  
3. 7. 2012

## Dopolnjena izdaja C

velikost A2



Družba Epson ne jamči za kakovost ali zanesljivost črnih, ki jih ni izdelala sama. Uporaba takšnih črnih lahko povzroči škodo, ki je garancija družbe Epson ne krije.

3



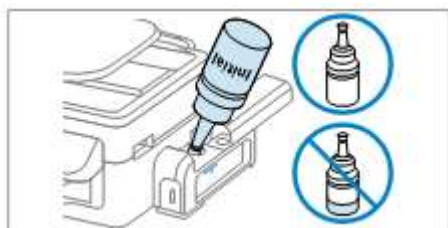
Pripravite **prvo** stekleničko s črnilom. Odrtgajte. Odstranite. Namestite.



Pokrovček stekleničke s črnilom pritrdite **tesno**, sicer lahko začne črnilo iztekati.



4



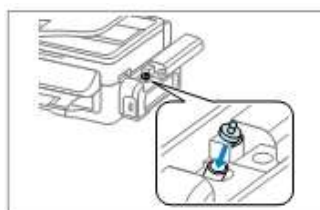
Pri polnjenju posodice za črnilo **porabite vso vsebino stekleničke** s črnilom.

5



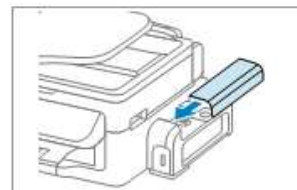
Namestite.

6



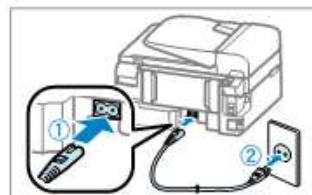
Trdno namestite.

7



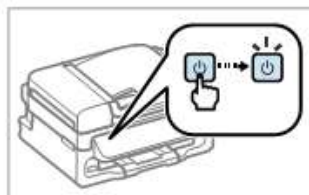
Zaprte.

8



Povežite in priključite.

9



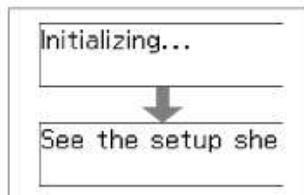
Vklopite.

10



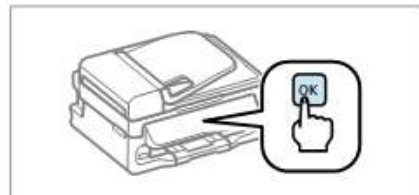
Izberite jezik

11



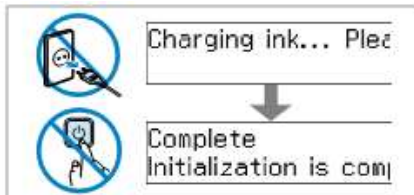
Počakajte.

12



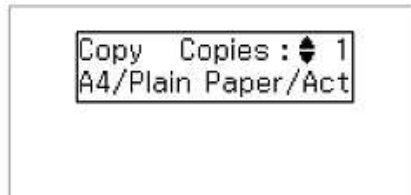
Za začetek polnjenja črnila gumb držite 3 sekunde.

13



Počakajte približno 11 minut.

14



Zdaj vstavite CD in sledite navodilom.



### 3 Povezovanje z računalnikom

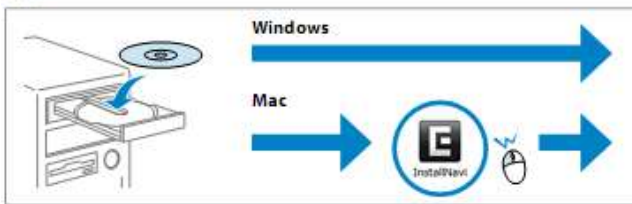


Kabla USB ne priključujte, dokler vam naprava ne sporoči, kdaj lahko to storite.

Če se prikaže opozorilo požarnega zidu, omogočite dostop aplikacijam Epson.



1

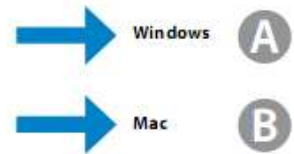


Vstavite.

2



Preverite in nadaljujte.



**A Windows**

Potrdite in sledite navodilom.



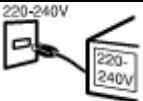


Windows 7/Vista: Okno za samodejno predvajanje.





**B Mac**





Potrdite in sledite navodilom.

Nameščeni bodo samo programi s potrjenim izbirnim okencem. **Epson spletna navodila za uporabo** vsebujejo pomembne podatke, npr. odpravljanje težav. Namestite jih po potrebi.

## Varnostna navodila

				
Uporabljajte samo napajalni kabel, ki je priložen izdelku. Uporaba drugega kabla lahko povzroči požar ali električni udar. Kabla ne uporabljajte na drugih izdelkih.	Tiskalnik postavite blizu vtičnice, kjer lahko vtič napajalnega kabla brez težav izvlečete.	Uporabljajte samo vrsto napajanja, ki je označena na izdelku.	Preverite, ali napajalni kabel izpolnjuje vse ustrezne lokalne varnostne predpise.	Preprečite poškodbo ali obrabo napajalnega kabla.

			
Izdelka ne izpostavljajte neposredni sončni svetlobi ali drugi močni svetlobi.	Med kopiranjem, tiskanjem ali optičnim branjem ne odpirajte enote za optično branje.	V notranjosti izdelka ali njegovi neposredni bližini ne uporabljajte razpršil, ki vsebujejo vnetljive pline. S tem tvegate nevarnost požara.	Izdelka ne poskušajte popraviti sami, razen v primerih in na načine, ki so podrobno opisani v priloženi dokumentaciji.

			
Stekleničke in posodice za črnilo hranite zunaj dosega otrok in črnila ne pijte.	Stekleničke za črnilo po odstranitvi pokrovčka ne nagibajte ali tresite, saj lahko začne črnilo iztekati.	Stekleničke s črnilom naj bodo postavljene pokončno in naj ne bodo izpostavljene udarcem ali temperaturnim spremembam.	Če pride črnilo v stik s kožo, ga temeljito izperite z milom in vodo. Če pride črnilo v stik z očmi, jih nemudoma izperite z vodo. Če tudi po temeljitem izpiranju oči čutite neprijeten občutek ali imate težave z vidom, nemudoma poiščite zdravniško pomoč. Če pride črnilo v stik z usti, ga nemudoma izpljunite in poiščite zdravniško pomoč.

XXXXXXX-XX Pantone3005

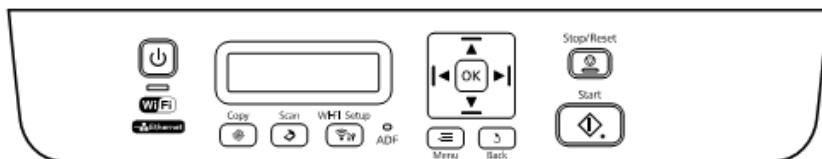
XXXXXXX-XX črna

Prednji del

Prednji del

Potrditev kakovosti tiska:  
E. Sawayanagi SCH Okano  
M. Ishigami  
urednik

Vodnik po nadzorni plošči



Prikazana nadzorna plošča se lahko nekoliko razlikuje od tiste na dejanskem izdelku.

### Lučke

		Samodejni podajalnik dokumentov (ADF)
Lučka za vklop	Lučka za brezžično povezavo*	Lučka za samodejni podajalnik dokumentov (ADF)

### Gumbi

Vklopi in izklopi napravo.	Preklopi v način za kopiranje.
Preklopi v način za optično branje.	Preklopi v način za nastavitve brezžične povezave
<b>Zaslon LCD</b>	<b>◀, ▲, ▶, ▼, V redu</b>
Za ravnanje v primerih, ko vas sistem obvesti o napaki si oglejte spletna <i>Navodila za uporabo</i> .	Za izbor menija pritisnite ◀, ▲, ▶, ▼. Pritisnite <b>V redu</b> za izbiro označene nastavitve in nadaljujte na naslednji meni.
Prekinitev trenutne operacije ali zagon trenutnih nastavitvev.	Prikaz natančnih nastavitvev za posamezni način.
Preklic/nazaj v prejšnji meni.	Začetek kopiranja.

\* Razpoložljivost tega elementa je odvisna od izdelka.

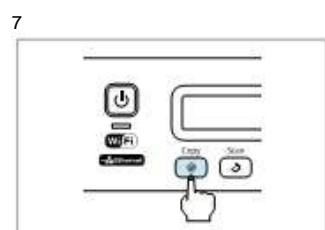
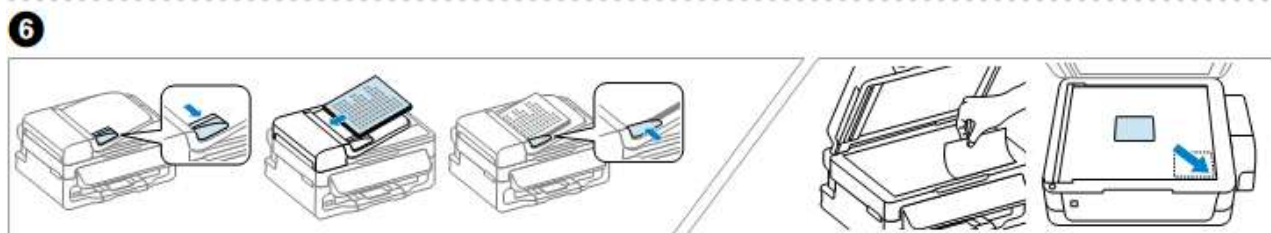
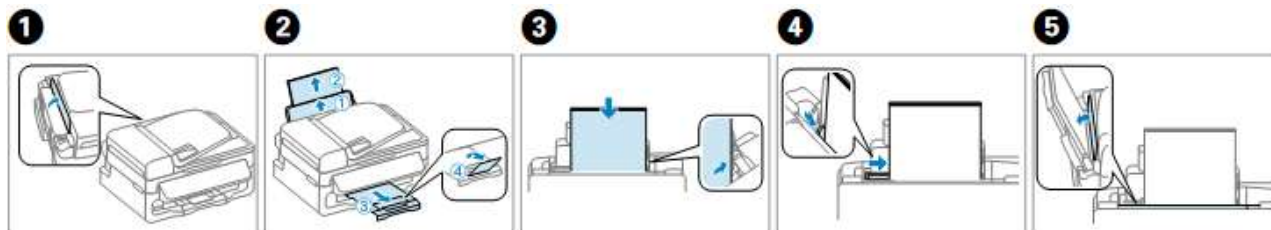
# R41AD900

## Začnite tukaj Dopolnjena izdaja C

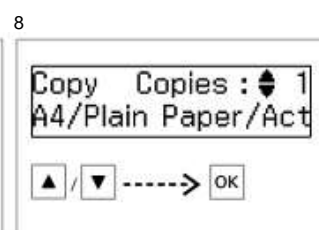
R41 AD900\_SH indd  
3. 7. 2012

velikost A2

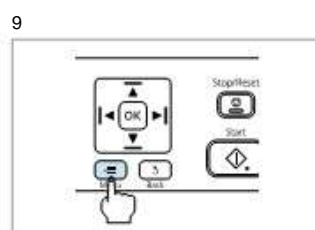
### Nalaganje papirja in kopiranje



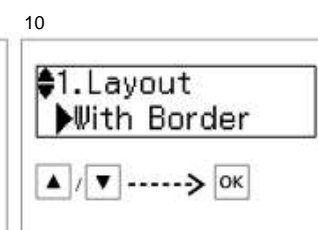
Vstopite v način za kopiranje.



Nastavite število kopij.

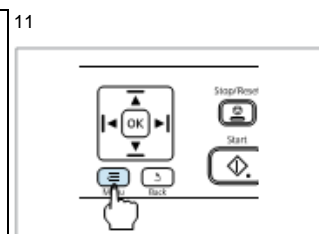


Odprite meni za nastavitve kopiranja.

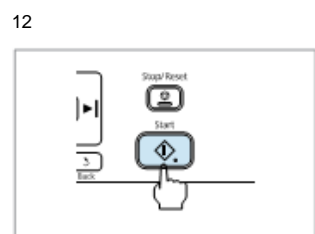


Izberite ustrezne nastavitve kopiranja.

Preverite, če ste določili **Velikost papirja** in **Vrsto papirja**.



Dokončajte nastavitve.



Začnite kopirati.

- Papirja ne vstavljajte nad oznako v stranskem vodilu.
- Papir naložite tako, da je stran, na katero se tiska, obrnjena navzgor.


Količina (število) listov za nalaganje

Navadni papir	11 mm	A4
Svetlo bel papir za brizgalne tiskalnike	80	

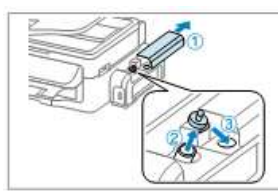
## Dolivanje črnila

Črnilo lahko dolijete kadarkoli. (Če želite preveriti dejansko količino črnila, pogledajte posodice za črnilo in preverite raven črnila.)

Če z uporabo tiskalnika nadaljujete, ko je raven črnila v posodici pod najnižjo dovoljeno mejo, se lahko naprava poškoduje.

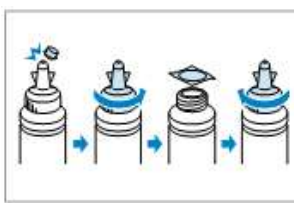


1



Odprite in odstranite.

2



Odtrgajte, odstranite in nato namestite.

3

Pokrovček stekleničke s črnilom pritrdite **tesno**, sicer lahko začne črnilo iztekati.



3



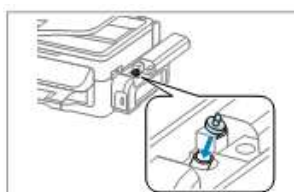
Posodice za črnilo napolnite **do zgornje črtice**.

4

Namestite.

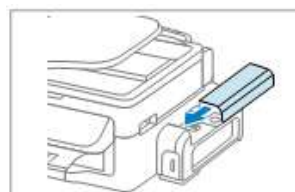


4



Varno namestite.

5



Zaprte.

5

Druga originalna črnila družbe Epson, ki v tem dokumentu niso navedena, lahko povzročijo škodo, ki je garancija družbe Epson ne krije.

Črnilo lahko dolijete kadarkoli. (Če želite preveriti dejansko količino črnila, pogledajte posodice za črnilo in preverite raven črnila.)

Za najboljše rezultate uporabite črnilo v roku šestih mesecev po odprtju.

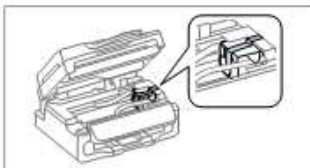
Pri shranjevanju ali transportu odprte stekleničke s črnilom se izogibajte temperaturnim spremembam, udarcem, tresenju ali nagibanju stekleničke. V nasprotnem primeru lahko začne črnilo iztekati, četudi pokrovček tesno privijete na stekleničko.

## Črnila Epson

Številka dela
T7741

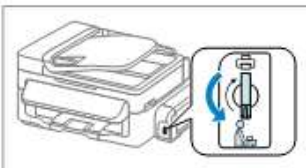
## Transport

1



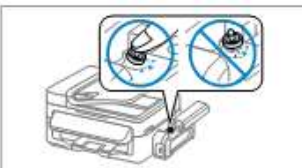
Pritrdite tiskalno glavo.

2



Napravo zaklenite z uporabo stikala za zaklepanje.

3



Varno namestite.

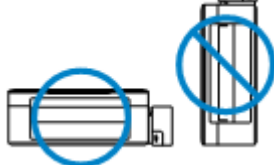
4



Tiskalnik brez stekleničk s črnilom vstavite v originalno ali podobno škatlo.



Izdelek naj bo med transportom v vodoravnem položaju. V nasprotnem primeru lahko začne črnilo iztekati. Med privijanjem pokrovčka naj embalaža s črnilom stoji pokončno. Poskrbite, da med prevozom črnilo ne bo iztekalo.



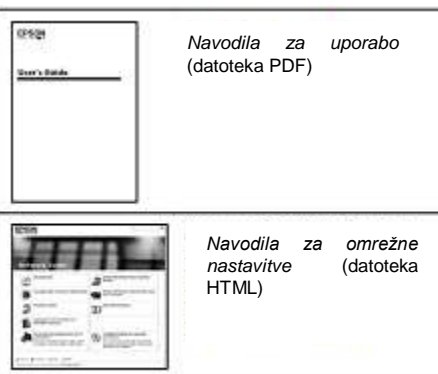
Po končanem transportu odstranite trak, ki ščiti tiskalno glavo, in pokrovčke posodic za črnilo, nato odklenite izdelek. Če kakovost tiska upade, zaženite čiščenje ali poravnajte tiskalno glavo.



Več podatkov



Ogledate si lahko dva spletna priročnika.



Za podrobna navodila za odpravljanje težav, vzdrževanje, tiskanje in optično branje si oglejte *Navodila za uporabo*.



Ne najdete spletnih navodil za uporabo? → Vstavite CD in na zaslonu namestitvenega programa izberite **Epson spletna navodila za uporabo**.

XXXXXXX-XX Pantone3005

XXXXXXX-XX črna

Zadnji del

Zadnji del