

دليل تكوين شبكة

المحتويات

قبل إكمال الإعدادات

٥

- ٥ ضبط إعدادات الشبكة
- ٦ اتصال شبكة LAN اللاسلكية
- ٨ اتصال LAN سلكي
- ٩ تحديد طريقة اتصال

١١

إعدادات التوصيل لتوصيل الكمبيوتر

- ١١ إعدادات اتصال شبكة LAN لاسلكية (وضع البنية التحتية)
- ١٢ تكوين إعدادات شبكة LAN لاسلكية باستخدام تكوين زر الضغط التلقائي (WPS)
- ٢٠ إعدادات LAN اللاسلكية باستخدام رمز PIN (عند الحصول على عنوان IP تلقائيًا من الطابعة)
- ٢٧ تكوين الإعدادات لشبكة LAN لاسلكية يدويًا
- ٣٩ إعدادات اتصال LAN لاسلكي (وضع AP بسيط)
- ٤٠ تكوين الإعدادات لشبكة LAN لاسلكية في وضع AP بسيط باستخدام تكوين زر دفع تلقائي (WPS)
- ٤٨ تكوين الإعدادات لشبكة LAN لاسلكية في وضع AP بسيط يدويًا
- ٥٤ طريقة فصل الطابعة عن وضع AP بسيط
- ٥٥ تكوين إعدادات اتصال LAN سلكي
- ٦١ إعدادات عنوان IP للطابعة يدويًا

- ٦٤ تطبيق Epson iLabel لأطراف التوصيل الجواله
- التوصيل بطابعة من طرف توصيل جوال مثل الهاتف الذكي أو
٦٦ الكمبيوتر اللوحي

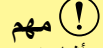
- ٦٧ إضافة كمبيوتر
- ٧١ إضافة طرف توصيل مثل الهاتف الذكي أو الكمبيوتر اللوحي

- ٧٢ كيفية التحقق من إعدادات الشبكة على الطابعة وحدها
- ٧٤ كيفية التحقق باستخدام الكمبيوتر
- ٧٧ تفاصيل إعدادات الشبكة التي يمكن تحديدها/تغييرها
- ٨٨ إرسال إعدادات الشبكة إلى الطابعة

- يتم إجراء اكتشاف المشكلات وحلها باستخدام إعدادات الشبكة باستخدام
- ٩٢ DVD-ROM المضمنة
- يتم إجراء اكتشاف المشكلات وحلها باستخدام Network
- ٩٣ Configuration Tool
- اكتشاف مشكلات توصيلات شبكة LAN اللاسلكية وحلها
- ٩٧ (وضع البنية التحتية)
- اكتشاف مشكلات توصيلات شبكة LAN اللاسلكية وحلها
- ١٠٠ (وضع AP بسيط)
- اكتشاف مشكلات توصيلات شبكة LAN السلكية
- ١٠٤ أساليب حل مشكلات عدم القدرة على الاتصال مطلقاً
- ١٠٥

- ١٠٦ العلامات التجارية
- ١٠٦ حقوق الطبع والنشر
- ١٠٦ التأشير
- ١٠٧ ملحوظة

ضبط إعدادات الشبكة



أثناء توصيل مشغل الطابعة أو أي برنامج آخر، لا تقم بتوصيل كابل شبكة أو كابل USB أو أي كابل اتصال آخر بالطابعة حتى يُطلب منك ذلك.

هذه الطابعة متوافقة مع الأنواع الواردة أدناه من اتصالات الشبكات. اختر أيها تود الاتصال به.

- LAN لاسلكية (وضع البنية التحتية)
- LAN لاسلكية (وضع AP بسيط)
- شبكة LAN السلكية

لاحظ أن اتصالات شبكة LAN اللاسلكية واتصالات شبكة LAN السلكية واتصالات USB يمكن استخدامها معًا في نفس الوقت بالجمع بين أي منها.



إذا كانت هناك عدة أجهزة كمبيوتر وطابعات متصلة ببعضها البعض، تكون الأولوية لطريقة التوصيل التي يتم إرسال بيانات الطابعة بها أولاً، بصرف النظر عن طريقة الاتصال المستخدمة ومنها اتصالات USB. حاول إعادة الطابعة إذا ظهرت رسالة خطأ.

ملاحظة

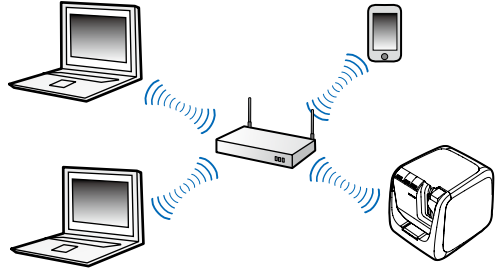
تسرد هذه الوثيقة طرق اتصال الشبكات لتوصيل أجهزة الكمبيوتر والطابعات ببعضها البعض من خلال نظام تشغيل ويندوز. إذا كنت تستخدم نظام التشغيل Mac OS X، فارجع إلى "Label Editor Lite for Macintosh User's Guide".

اتصال شبكة LAN اللاسلكية

هناك نوعان متاحان من اتصالات شبكة LAN اللاسلكية، يستخدم أحدهما نقطة وصول للاتصال بينما لا تستخدم الأخرى نقطة وصول. حدد طريقة الاتصال التي تتوافق مع بيئة شبكتك على أمثل وجه.

■ عند استخدام نقطة وصول (وضع البنية التحتية)

وضع البنية التحتية هو وضع اتصالات يتم فيه الاتصال من خلال نقطة وصول تجارية وموجه النطاق الواسع أو أداة مماثلة. يتصل المستخدمون من خلال نقاط الوصول، مما يتيح لهم إمكانية إعداد الكمبيوتر والطابعة بشكل منفرد في مناطق مختلفة.

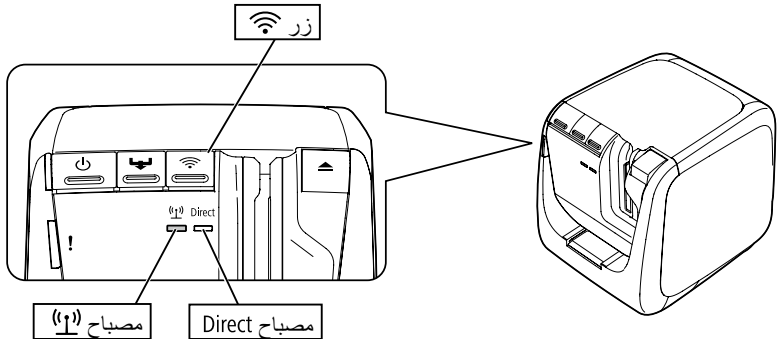


هناك طريقتان متاحتان من الضبط: طريقة ضبط تلقائي تتم من خلال الإعداد المحمي باستخدام خاصية Wi-Fi (WPS)؛ وطريقة ضبط يدوي.

ملاحظة

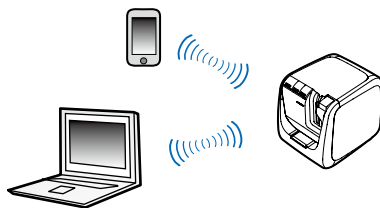
مع الإعداد المحمي باستخدام خاصية Wi-Fi (WPS)، هناك طريقة لتوصيل شبكة LAN اللاسلكية وطريقة بزر الضغط وطريقة رمز PIN جميعها متاحة ومعتمدة من اتحاد Wi-Fi Alliance، وهو عبارة عن منظمة تروج تكنولوجيا شبكة LAN اللاسلكية.

يضئ مصباح (1) عندما تكون الطابعة في وضع البنية التحتية وتكون متصلةً بشبكة LAN لاسلكية.

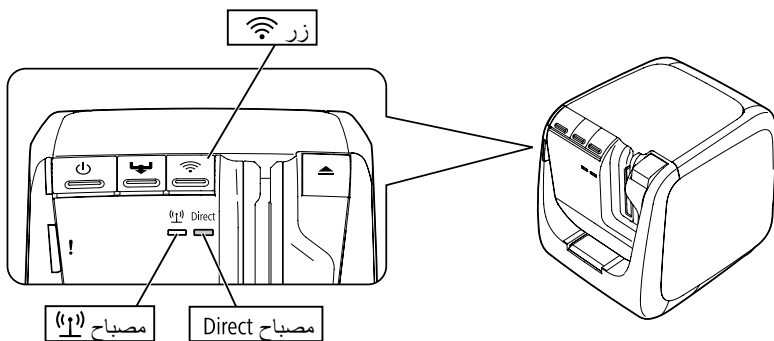


■ في حالة عدم استخدام نقطة وصول (وضع AP بسيط)

في هذا الوضع، يتصل جهاز الكمبيوتر أو الهاتف الذكي أو أي جهاز آخر مباشرةً بالطابعة من خلال الاتصال اللاسلكي بدون استخدام نقطة وصول.



- يجب استيفاء الشروط الواردة أدناه قبل أن يمكن استخدام هذا الوضع من أوضاع الاتصال.
- إعداد الكمبيوتر أو الطرف الجوال الذي سيتم توصيله لشبكة LAN اللاسلكية وتشغيل مفتاح شبكة LAN اللاسلكية
 - الكمبيوتر غير متصل بشبكة LAN لاسلكية
 - الكمبيوتر معد للحصول على عنوان بروتوكول الإنترنت تلقائيًا
 - يضيء مصباح Direct عند ضبط الطابعة لوضع AP بسيط.

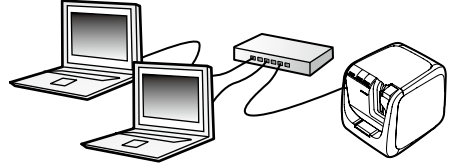


مهم !

- يمكن توصيل حتى أربعة أجهزة في نفس الوقت بتوصيلات تستخدم وضع AP بسيط. لن يمكنك توصيل جهاز خامس أو تال إذا كانت هناك أربعة أجهزة متصلة بالفعل.
- لن تتمكن من توصيل أية أجهزة بالوحدات خلاف الطابعة أو بالإنترنت أثناء توصيل الطابعة. سيتم قطع اتصال الإنترنت الخاص بك عندما تشغل هذا الضبط.
- وضع الأمان ثابت على (WPA2-PSK (AES).

اتصال LAN سلكي

تسمح هذه الطريقة للمستخدمين بالاتصال بالطابعة من خلال موزع أو موجه أو جهاز مشابه باستخدام كابل سلكي.



تحديد طريقة اتصال

حدد الطريقة التي تناسب بيئة نظامك على أمثل وجه. إذا لم تكن متأكدًا من أفضل طريقة اتصال يجب استخدامها، فاستخدم المخطط الوارد أدناه لإرشادك إلى الاختيارات المتاحة.



إذا كنت تقوم بتوصيل جهاز بالطابعة خلاف الكمبيوتر، فاتباع الإجراءات الواردة في التوصيل من طرف توصيل جوال (صد ٦٤).



مهم

ستحتاج جزءاً من المعلومات المدرجة فيما يلي أدناه أو جميعها إذا أردت ضبط إعدادات شبكة LAN اللاسلكية أو أردت استخدام جهاز عنوان بروتوكول إنترنت "IP" ثابتاً للطابعة. راجع هذا مع مسؤول الشبكة الخاص بك أولاً. يساعدك تجهيز كل شيء بشكل سابق في إعداد شبكتك بسلاسة.

المعلومات اللازمة لإعداد عنوان IP ثابت

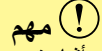
- عنوان IP المعد للطابعة
- قناع الشبكة الفرعية
- البوابة الافتراضية

المعلومات اللازمة لتكوين شبكة LAN اللاسلكية يدوياً

- SSID المعين لنقطة الوصول
- طريقة المصادقة الأمنية لشبكة LAN اللاسلكية المعينة لنقطة الوصول
- طريقة التشفير لشبكة LAN اللاسلكية المعينة لنقطة الوصول
- المفتاح المشترك سابقاً (PSK) المعين لنقطة الوصول
- مفتاح WEP المعين لنقطة الوصول

إعدادات التوصيل لتوصيل الكمبيوتر

استخدم قرص DVD-ROM المرفق مع الطابعة لتهيئة إعدادات التوصيل لتوصيل الكمبيوتر. أدخل DVD-ROM في محرك الأقراص بجهاز الكمبيوتر واتبع التعليمات المعروضة على الشاشة لتثبيت برنامج تشغيل الطابعة وتهيئة إعدادات الشبكة. هناك ثلاثة طرق مختلفة متوفرة للتوصيل بجهاز كمبيوتر، وقد تم سردها أدناه. حدد الطريقة التي تناسب بيئة نظامك على أمثل وجه.



مهم
أثناء توصيل مشغل الطابعة أو أي برنامج آخر، لا تقم بتوصيل كابل شبكة أو كابل USB أو أي كابل اتصال آخر بالطابعة حتى يُطلب منك ذلك.

ملاحظة

يمكن فحص إعدادات الشبكة وتغييرها فيما بعد. لمزيد من التفاصيل، يُرجى مطالعة الصفحة المدرجة أدناه.

← التحقق من/تغيير إعدادات شبكة الطابعة (ص ٧٢)

إعداد اتصال شبكة LAN لاسلكية (وضع البنية التحتية)

سيتم تقديم وصف هنا لطريقة إعداد اتصال شبكة LAN لاسلكية في وضع البنية التحتية. حدد طريقة واحدة من الطرق المسرودة أدناه لتهيئة الإعدادات.

← تكوين إعدادات شبكة LAN لاسلكية باستخدام تكوين زر الضغط التلقائي (WPS) (ص ١٢)

← إعدادات شبكة LAN اللاسلكية باستخدام رمز PIN (عند الحصول على عنوان IP تلقائيًا من الطابعة) (ص ٢٠)

← يُرجى الرجوع إلى "الملاحظة" في تكوين إعدادات شبكة LAN لاسلكية باستخدام تكوين زر الضغط التلقائي (WPS) (ص ١٢)

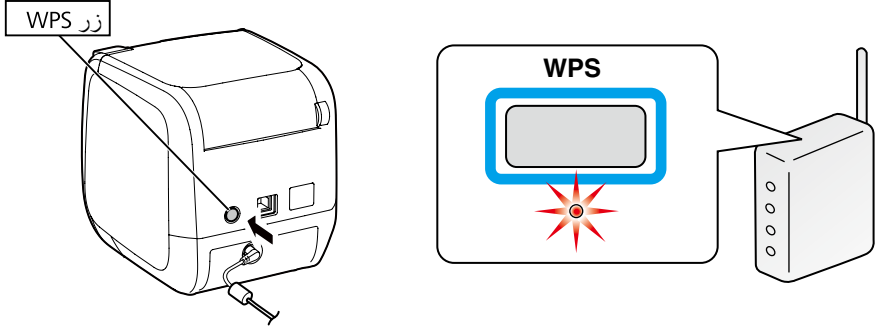
← تكوين الإعدادات لشبكة LAN لاسلكية يدويًا (ص ٢٧)



مهم
لتكوين إعدادات شبكة LAN اللاسلكية، يجب توصيل جهاز الكمبيوتر بجهاز شبكة LAN لاسلكية مثل نقطة وصول أو جهاز توجيه.

تكوين إعدادات شبكة LAN لاسلكية باستخدام تكوين زر الضغط التلقائي (WPS)

يمكن تحديد طريقة التكوين هذه عند استخدام نقطة الوصول الممكنة لـ WPS وضبط الأجهزة اللاسلكية (سماعات الرأس) باستخدام زر WPS. اضغط على زر WPS الموجود خلف الطابعة خلف الطابعة وزر WPS بنقطة الوصول لبدء الاتصال بين الطابعة ونقطة الوصول وبدء إعدادات الشبكة اللازمة للتكوين بشكل تلقائي. يجب أيضاً إعداد الأجهزة اللاسلكية الأخرى (سماعات الرأس) باستخدام زر WPS لتمكين هذه الطريقة المراد استخدامها.

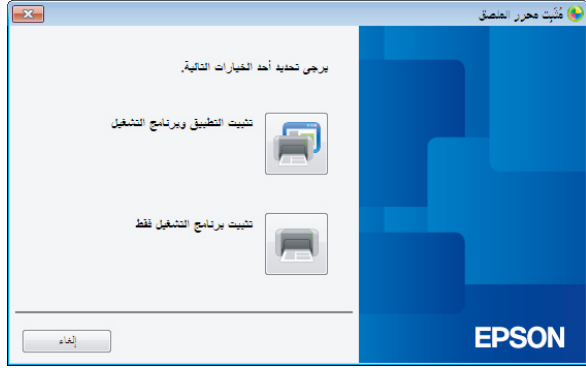


ملاحظة

عند تكوين إعدادات شبكة LAN اللاسلكية، اضبط إعدادات الكمبيوتر والطابعة ونقطة الاتصال لتسهيل تشغيلهم إذ إنه يجب تشغيلهم جميعاً لإكمال الإجراءات.

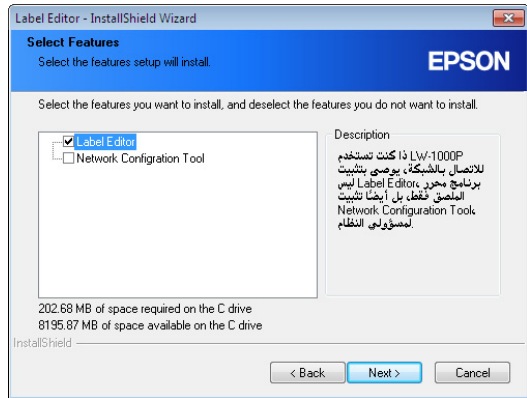
أدخل DVD-ROM المضمّن في مشغل الأقراص بجهاز الكمبيوتر المتصل. اتبع التعليمات المعروضة على الشاشة للاستمرار.

اضغط على زر [تثبيت التطبيق وبرنامج التشغيل].

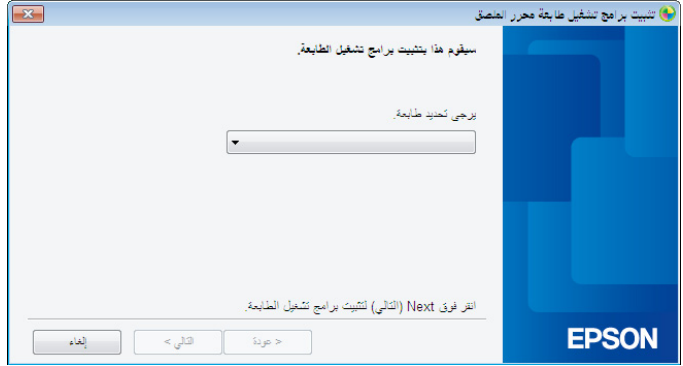


افحص محتوى اتفاقية الرخصة المعروضة وانقر فوق [موافقة] مما يفيد أنك قد قرأت الشروط والأحكام ووافقت عليها. وبعد ذلك، اتبع التعليمات المعروضة على الشاشة لمتابعة عملية التثبيت.

تم تحديد Label Editor بالفعل.
قم بتثبيت Network Configuration Tool عند الضرورة.



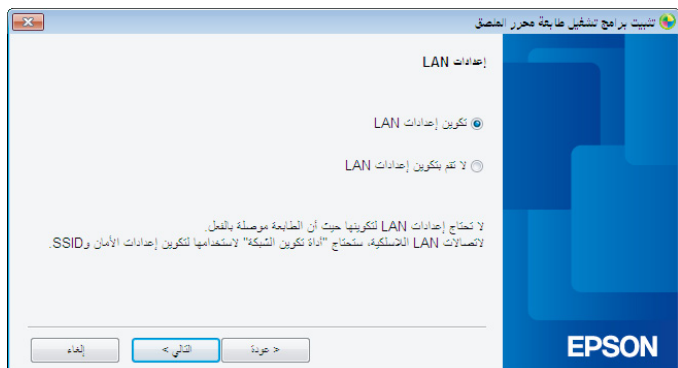
٥. حدد طرازًا (الطابعة المراد استخدامها).



٦. حدد [اتصالات LAN سلكية، اتصالات LAN لاسلكية].



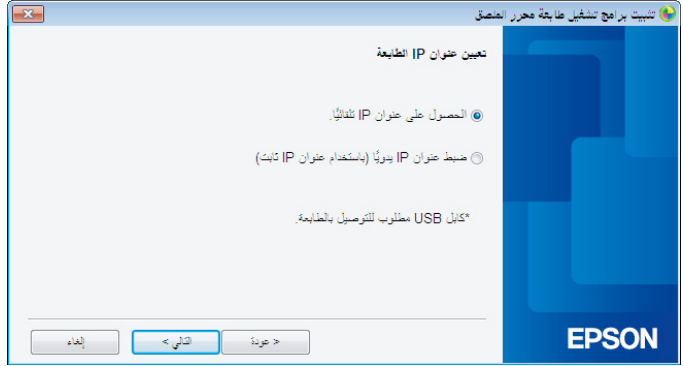
حدد [تكوين إعدادات LAN].



ملاحظة

في حال تكوين إعدادات الشبكة بالفعل بالطابعة (عند إضافة جهاز كمبيوتر لتوصيله أو ما شابه)، حدد [لا] **تقم بتكوين إعدادات LAN**.

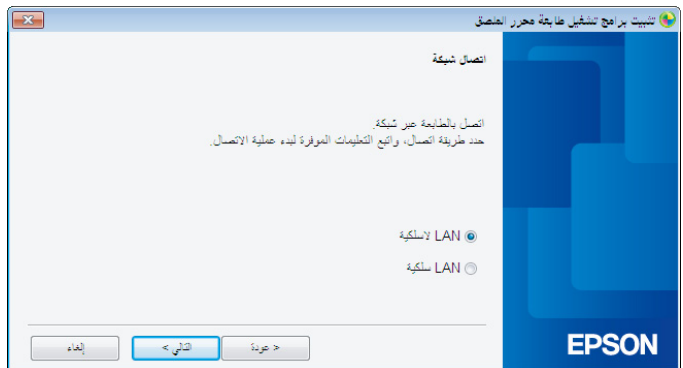
حدد [الحصول على عنوان IP تلقائيًا].




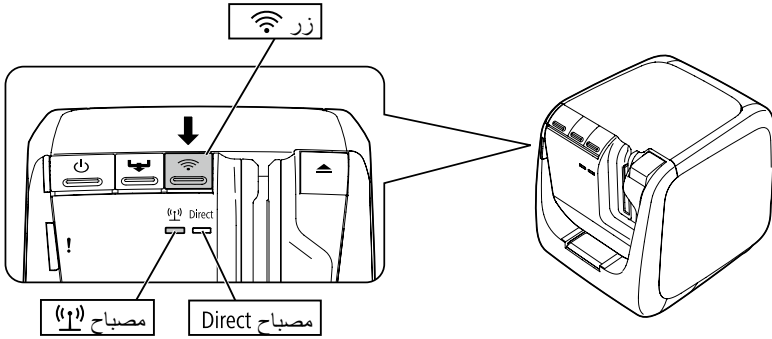
ملاحظة

افحص الإجراءات الموجودة بالصفحة التالية لضبط عنوان IP للطابعة يدويًا.
 ← يُرجى الرجوع إلى "ملاحظة" في إعدادات LAN اللاسلكية باستخدام رمز PIN (عند الحصول على عنوان IP تلقائيًا من الطابعة) (ص ٢٠)


حدد [LAN لاسلكية].



من خلال كبل الشبكة وكبل USB غير المتصل، قم بتشغيل الطابعة.
اضغط على زر  بشكل متكرر للتنقل خلال أوضاع اتصال الطابعة حتى تحصل على وضع (البنية التحتية).

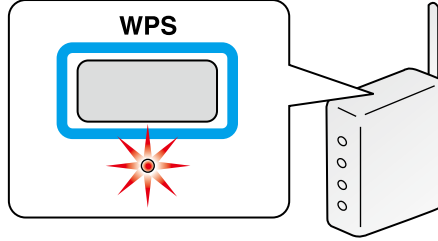


ملاحظة

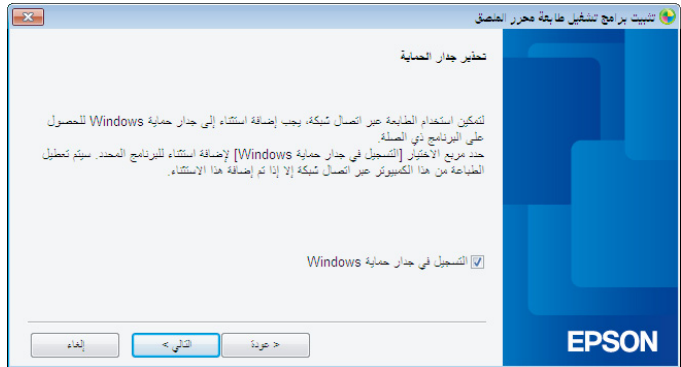
اضغط على زر  لتحويل الطابعة إلى وضع البنية التحتية مما يؤدي إلى إصدار المصباح (1) وميضاً. يمكنك أيضاً فحص وضع اتصال الطابعة من خلال طباعة حالة الشبكة من الطابعة. راجع الصفحة التالية للاطلاع على المزيد من التفاصيل.

← كيفية التحقق من إعدادات الشبكة على الطابعة وحدها (ص ٧٢)

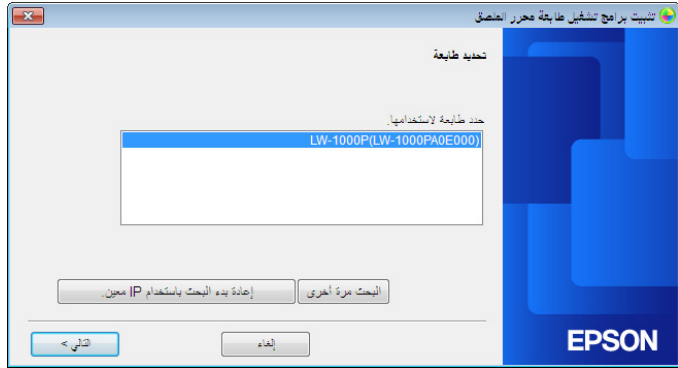
١١
 اتبع التعليمات المعروضة على الشاشة للمتابعة مع إجراء تكوين الإعدادات. بمجرد ظهور التعليمات بالضغط على زر [WPS] للوصول إلى نقطة الاتصال على الشاشة، تحقق من تشغيل طاقة الطابعة واضغط على زر [WPS]. سيومض مصباح (1) بالطابعة، مما يشير إلى بداية التكوين التلقائي. بمجرد تكوين الإعدادات، سيضيء (2) مصباح بشكل ثابت.



١٢
 حدد خانة الاختيار [التسجيل في جدار حماية Windows] ثم انتقل إلى الشاشة التالية.



سيبحث المثبت في الشبكة ويعرض قائمة الطابعات التي تم توصيلها بالشبكة. حدد الطابعة المراد استخدامها.



ملاحظة

- ستظهر الطابعة بمجرد تكوين إعدادات الشبكة. حاول إكمال الإجراءات التالية في حال فشل الطابعة في الظهور:
في حال ضبط عنوان IP يدويًا:
اضغط على [إعادة بدء البحث باستخدام IP معين]، ثم أدخل عنوان IP المحدد الذي يظهر على الشاشة.
في حال الحصول على عنوان IP تلقائيًا:
اضغط على زر [البحث مرة أخرى].
- في حال فشل الطابعة في الظهور بعد إكمال ما سبق، فهذا يشير إلى أنه لم يتم تكوين إعدادات شبكة الطابعة بشكل كامل. حاول البدء من جديد.
- لن يتم أداء عمليات البحث التي تتم باستخدام زر [البحث مرة أخرى] إلا في نطاق المقطع ذاته من الشبكة. لتوصيل طابعة بمقطع شبكة خارج نطاق جهاز التوجيه، حدد عنوان IP الخاص بالطابعة المراد توصيلها وجرب البحث مرة أخرى باستخدام [إعادة بدء البحث باستخدام IP معين].

في حال اتباع التعليمات المعروضة على الشاشة لمتابعة عملية تكوين الإعدادات، سيبدأ برنامج تشغيل طابعة الشبكة في التنصيب. ستنتهي عملية تكوين الإعدادات عند اكتمال التنصيب.

اطبع صفحة اختبار من Label Editor للتحقق من عمل الطابعة بشكل صحيح. لمعرفة التفاصيل، افحص دليل المستخدم Label Editor.

إعدادات LAN اللاسلكية باستخدام رمز PIN (عند الحصول على عنوان IP تلقائيًا من الطابعة)

يمكن تحديد طريقة التكوين هذه في حال توافق نقطة الوصول المستخدمة مع طريقة إدخال رمز WPS PIN. يسرد الوصف هنا الإجراءات عندما يتم الحصول على عنوان IP للطابعة تلقائيًا. بعد تكوين إعدادات الشبكة للطابعة ونقطة الوصول، قم بتنصيب برنامج تشغيل الطابعة والبرنامج الضروري الآخر، إن وجد، باستخدام DVD-ROM.

ملاحظة

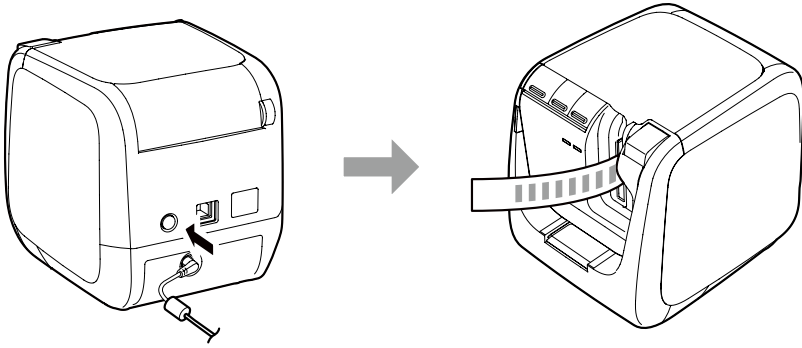
- لا يمكن تسجيل رمز PIN من خلال نقطة الوصول، وقم بتعيينه للطابعة.
- لمزيد من التفاصيل حول طريقة تسجيل رمز PIN لنقطة الوصول، يُرجى الرجوع إلى دليل نقطة الوصول.
- عند تكوين إعدادات شبكة LAN اللاسلكية، اضبط إعدادات الكمبيوتر والطابعة ونقطة الاتصال لتسهيل تشغيلهم إذ إنه يجب تشغيلهم جميعًا لإكمال الإجراءات.
- لتعيين عنوان IP للطابعة يدويًا، يُرجى الرجوع إلى تكوين الإعدادات لشبكة LAN لاسلكية يدويًا (ص ٢٧) لتكوين إعدادات الشبكة بالطابعة ثم أكمل الإعدادات أدناه بدءًا من الخطوة ١ لضبط عنوان IP.




عند التخطيط لتكوين الإعدادات تلقائيًا باستخدام رمز PIN، استخدم خرطوشة الشريط لطباعة رمز PIN من الطابعة.

أدخل خرطوشة الشريط في الطابعة، وقم بالتشغيل.

اضغط مع الاستمرار على زر WPS الموجود خلف الطابعة لمدة ٣ ثوانٍ على الأقل. سيومض المصباح (١) وسيتم طباعة [رمز PIN]. من الطابعة.



مهم !

لا يمكن طباعة رمز PIN في أي وضع آخر غير وضع البنية التحتية. في حال تعذر طباعة رمز PIN، اضغط على زر  بشكل متكرر للتنقل بين أوضاع اتصال الطابعة حتى تتمكن من الحصول على وضع البنية التحتية. يمكنك التأكد من ضبط الطابعة على وضع البنية التحتية من خلال إضاءة مصباح (١). يمكنك التحقق من ذلك أيضاً من خلال طباعة حالة الشبكة. يُرجى الاطلاع على الصفحة التالية للحصول على المزيد من المعلومات حول طباعة حالة الشبكة.

← كيفية التحقق من إعدادات الشبكة على الطابعة وحدها (صد ٧٢)

٣

قم بتسجيل رمز PIN لنقطة الوصول أثناء وميض مصباح (١). سيومض المصباح (٢) بشكل ثابت بمجرد اكتمال الاتصالات وإعدادات نقطة الوصول.

مهم !

في حال إيقاف تشغيل مصباح (١)، فإنه يشير إلى أنه لم يتم تكوين إعدادات الشبكة بشكل صحيح. ارجع إلى الخطوة ٢ لمحاولة تكوين إعدادات الشبكة.

٤

أدخل DVD-ROM المضمّن في مشغل الأقراص بجهاز الكمبيوتر المتصل. اتبع التعليمات المعروضة على الشاشة للاستمرار.

٥

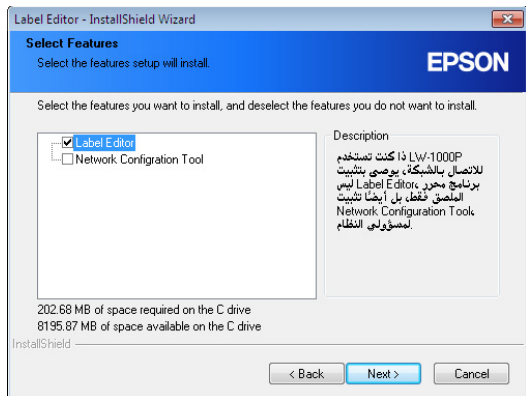
اضغط على زر [تثبيت التطبيق وبرنامج التشغيل].



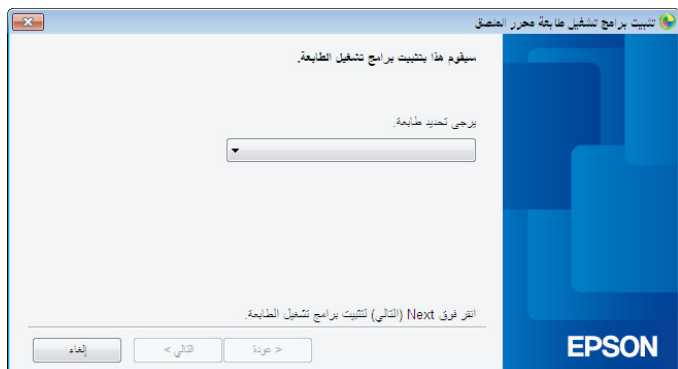
٦

افحص محتوى اتفاقية الرخصة المعروضة وانقر فوق [موافقة] مما يفيد أنك قد قرأت الشروط والأحكام ووافقت عليها. وبعد ذلك، اتبع التعليمات المعروضة على الشاشة لمتابعة عملية التثبيت.

تم تحديد Label Editor بالفعل.
قم بتثبيت Network Configuration Tool عند الضرورة.

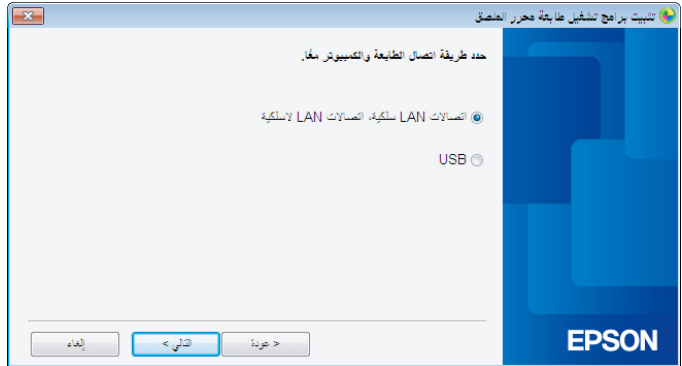


حدد طرازًا (الطابعة المراد استخدامها).



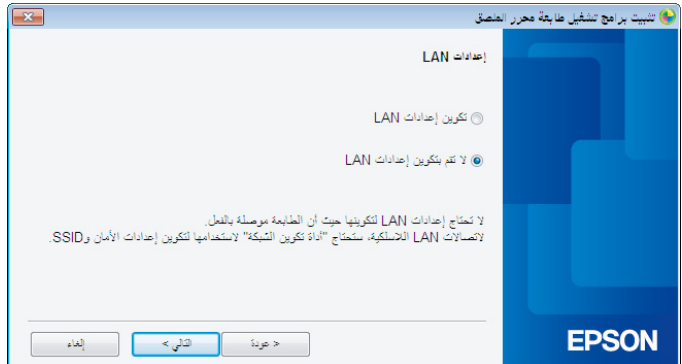
٩.

حدد [اتصالات LAN سلكية، اتصالات LAN لاسلكية].

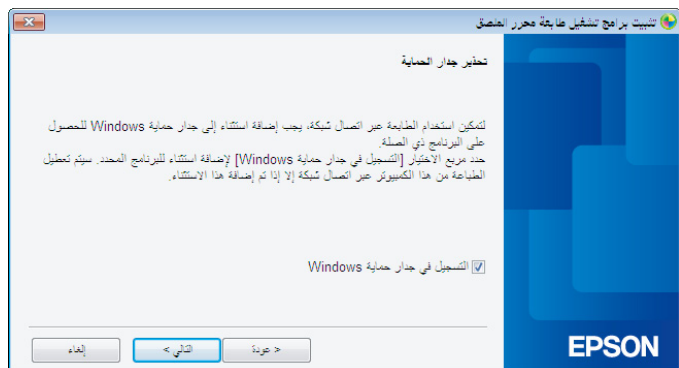


١٠.

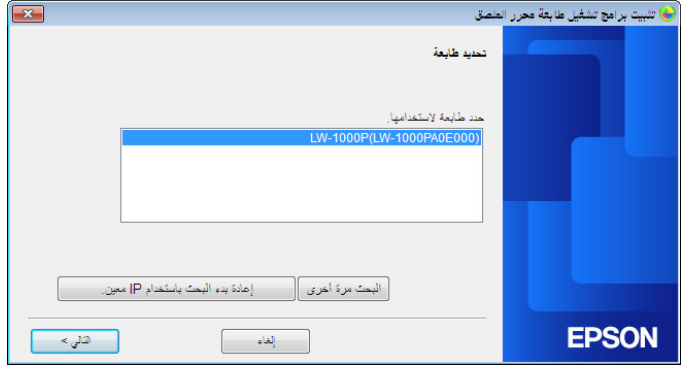
حدد [لا تقم بتكوين إعدادات LAN].



حدد خانة الاختيار [التسجيل في جدار حماية Windows] ثم انتقل إلى الشاشة التالية.



ستظهر الطابعة المعيّنة لرمز PIN على الشاشة. حدد هذه الطابعة للمتابعة.



ملاحظة

- ستظهر الطابعة بمجرد تكوين إعدادات الشبكة. في حال فشل ظهور الطابعة، اضغط على زر [البحث مرة أخرى] للمحاولة مرة أخرى. في حال فشل الطابعة في الظهور بعد إكمال ما سبق، فهذا يشير إلى أنه لم يتم تكوين إعدادات شبكة الطابعة بشكل كامل. حاول البدء من جديد.
- لن يتم أداء عمليات البحث التي تتم باستخدام زر [البحث مرة أخرى] إلا في نطاق المقطع ذاته من الشبكة. لتوصيل طابعة بمقطع شبكة خارج نطاق جهاز التوجيه، حدد عنوان IP الخاص بالطابعة المراد توصيلها وجرب البحث مرة أخرى باستخدام [إعادة بدء البحث باستخدام IP معين].

في حال اتباع التعليمات المعروضة على الشاشة لمتابعة عملية تكوين الإعدادات، سيبدأ برنامج تشغيل طابعة الشبكة في التثبيت. ستنتهي عملية تكوين الإعدادات عند اكتمال التثبيت.

اطبع صفحة اختبار من Label Editor للتحقق من عمل الطابعة بشكل صحيح. لمعرفة التفاصيل، افحص دليل المستخدم Label Editor.

تكوين الإعدادات لشبكة LAN لاسلكية يدوياً

تعد هذه إحدى طرق التكوين التي يتم بها إدخال جميع المعلومات المطلوبة لتكوين اتصال LAN لاسلكي يدوياً.

قم بتنصيب Network Configuration Tool باستخدام DVD-ROM المضمّن. وبعد ذلك، وصل الطابعة بالكمبيوتر باستخدام كبل USB وقم بتهيئة إعدادات الشبكة اللازمة ثم نُبّت برنامج تشغيل طابعة الشبكة باستخدام DVD-ROM مرة أخرى.



سيتم الرجوع إلى جزء من المعلومات أدناه أو جميعها لتكوين إعدادات شبكة LAN لاسلكية يدوياً. راجع هذا مع مسؤول الشبكة الخاص بك أولاً.

المعلومات اللازمة لإعداد عنوان IP ثابت

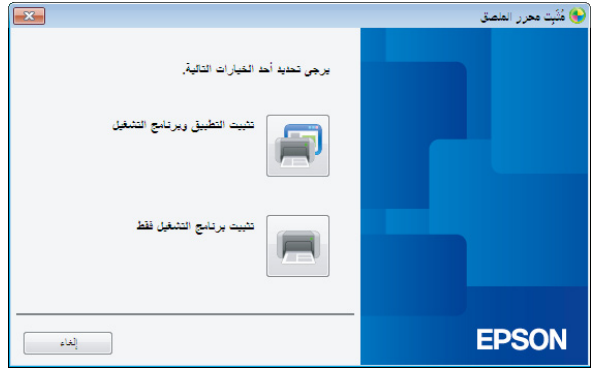
- عنوان IP المعد للطابعة
- قناع الشبكة الفرعية
- البوابة الافتراضية

المعلومات اللازمة لتكوين شبكة LAN اللاسلكية يدوياً

- SSID المعين لنقطة الوصول
- طريقة المصادقة الأمنية لشبكة LAN اللاسلكية المعينة لنقطة الوصول
- طريقة التشفير لشبكة LAN اللاسلكية المعينة لنقطة الوصول
- المفتاح المشترك سابقاً (PSK) المعين لنقطة الوصول
- مفتاح WEP المعين لنقطة الوصول

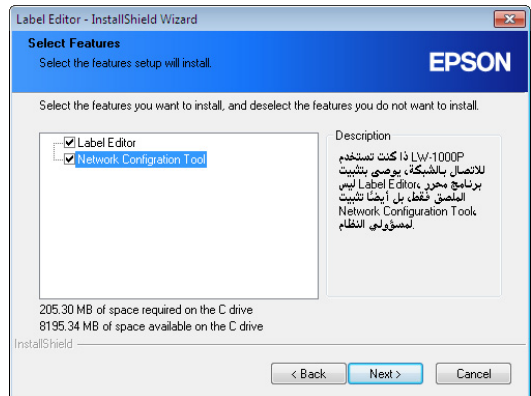
أدخل DVD-ROM المضمّن في مشغل الأقراص بجهاز الكمبيوتر المتصل. اتبع التعليمات المعروضة على الشاشة للاستمرار.

٢. اضغط على زر [تثبيت التطبيق وبرنامج التشغيل].

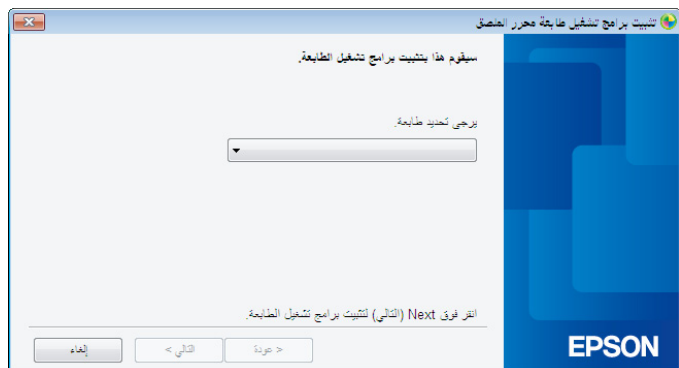


٣. افحص محتوى اتفاقية الرخصة المعروضة وانقر فوق [موافقة] مما يفيد أنك قد قرأت الشروط والأحكام ووافقت عليها. وبعد ذلك، اتبع التعليمات المعروضة على الشاشة لمتابعة عملية التثبيت.

٤. تم تحديد Label Editor و Network Configuration Tool بالفعل.



حدد طرازًا (الطابعة المراد استخدامها).



حدد [USB].

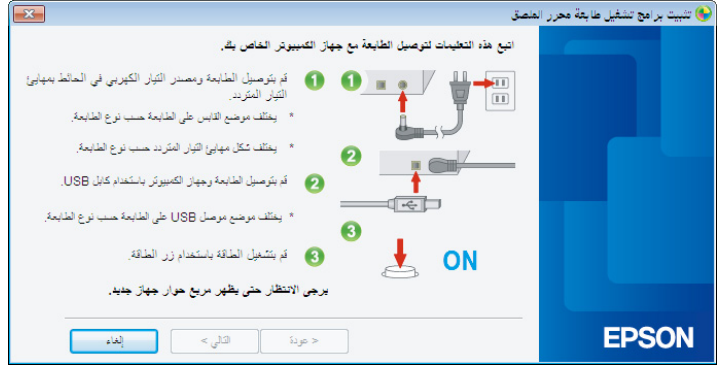


ملاحظة

يلزم وجود برنامج تشغيل الطابعة USB قبل استخدام Network Configuration Tool. حدد [USB] وقم بتنصيب برنامج تشغيل الطابعة USB.

٧

اتبع التعليمات المعروضة على الشاشة لتثبيت برنامج تشغيل طابعة USB.



ملاحظة

اتبع التعليمات المعروضة على الشاشة لتوصيل الكمبيوتر بالطابعة باستخدام كبل USB.

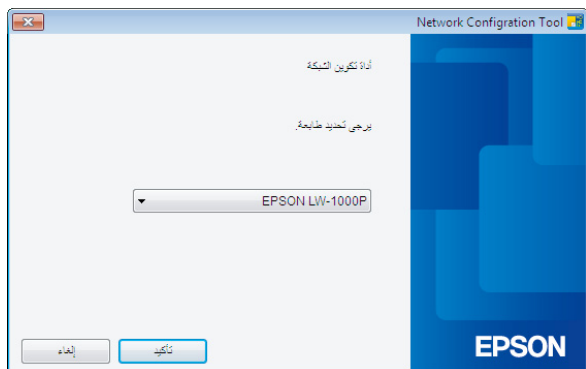
٨

أغلق المثبت بمجرد الانتهاء من تثبيت برنامج تشغيل طابعة USB.

٩

قم ببدء تشغيل [Network Configuration Tool] - [EPSON] - [البرامج] (أو [البرامج]) - [PrinterConfigTool] - انقر فوق [بدء] - [كل البرامج] (أو [البرامج]) - [Network Config Tool] بنفس الترتيب.

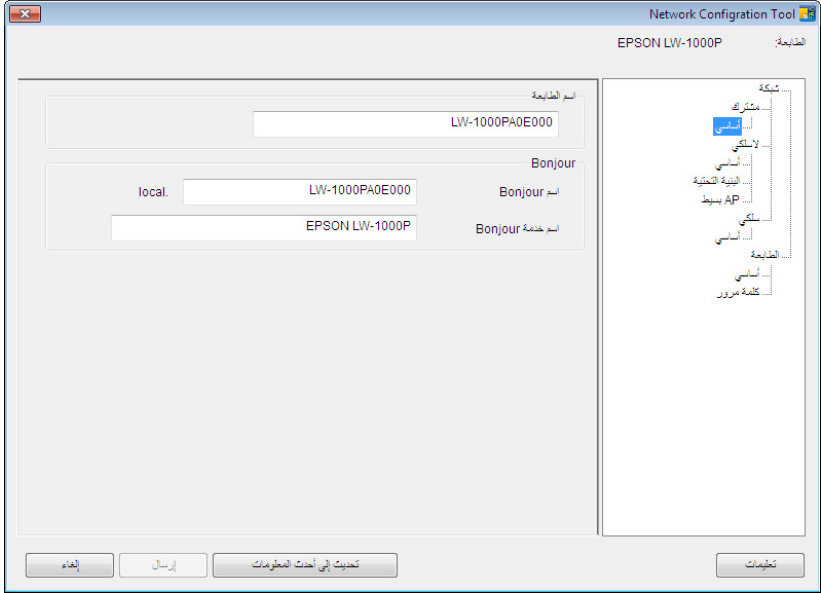
حدد طابعة.



ملاحظة

قد لا يتم تثبيت برنامج تشغيل الطابعة باستخدام USB بشكل صحيح في حالة عدم ظهور الطابعة. حاول إعادة تثبيت برنامج تشغيل الطابعة باستخدام USB بدءًا من بداية إجراءات التثبيت.

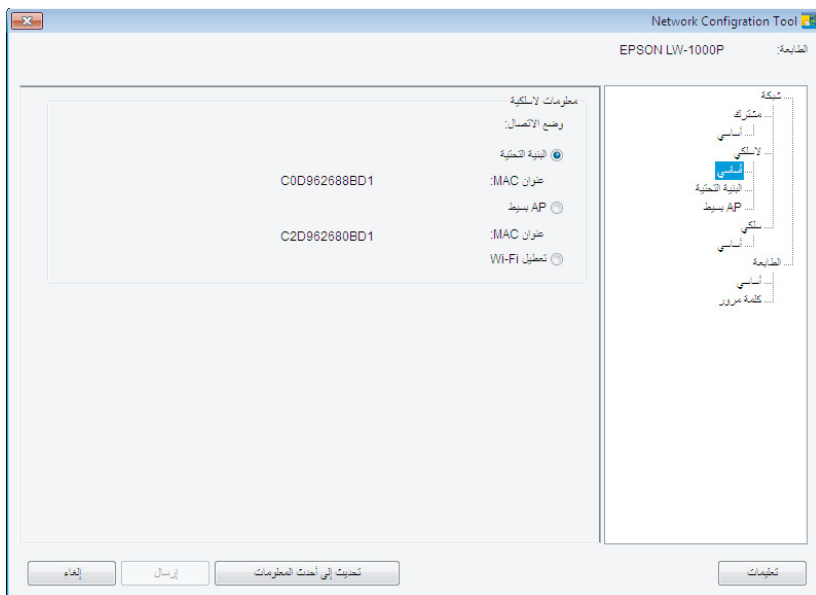
تظهر قائمة أداة التكوين.



ملاحظة

لمزيد من التفاصيل حول استخدام Network Configuration Tool، يُرجى مطالعة الصفحة التالية.
 ← التحقق من/تغيير إعدادات شبكة الطابعة (صد ٧٢)

حدد [شبكة] - [لاسلكي] - [أساسي] من قائمة الشجرة على اليسار ثم حدد [البنية التحتية] من [وضع الاتصال] التي تظهر على اليمين.



مهم

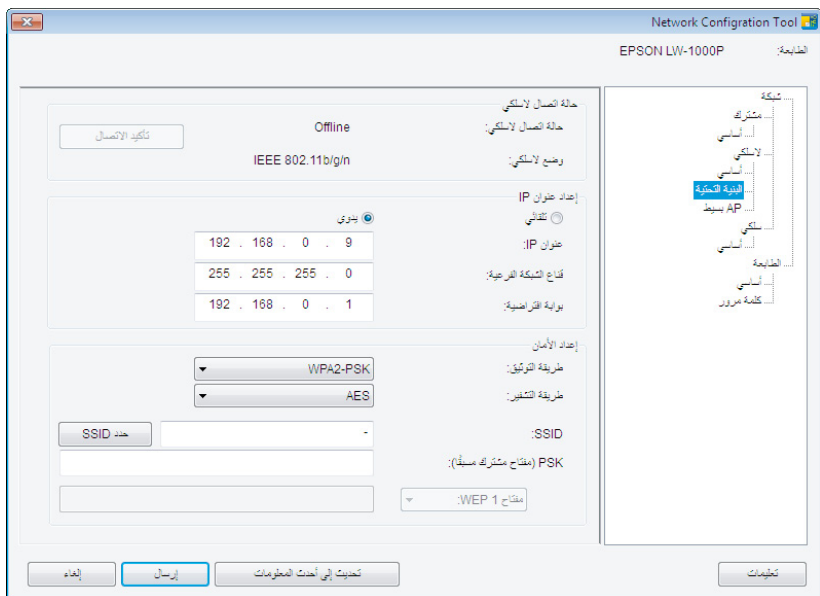
تجنب الضغط على زر [إرسال] حتى يتم التنويه لك بالقيام بذلك في الإجراءات المدرجة في هذا الدليل. انتظر حتى يتم تكوين جميع الإعدادات ثم اضغط على زر [إرسال] لإرسال تفاصيل الإعداد للطابعة.

أدخل معلومات إعدادات الشبكة التي قمت بإعدادها سابقاً.

ملاحظة

- تحقق من أنه قد تم إدخال جميع الإعدادات اللازمة بشكل صحيح.
- اضغط على زر [حدد SSID] لسحب SSID لشبكة LAN اللاسلكية التي اكتشفتها الطابعة. ستتمكن من تحديد SSID المطلوب، في حال كان المطلوب مدرجاً.

بعد إدخال المعلومات وفحصها للتأكد من صحتها جميعاً، اضغط على زر [إرسال].



مهم

افحص التفاصيل التالية، في حال ظهور رسالة خطأ بعد الضغط على زر [إرسال].

في حال ظهور خطأ في الاتصال:

افحص طاقة الطابعة وحالة اتصال كبل USB للتأكد من تشغيل الطاقة والكبل المتصل ومحاولة الضغط على زر [إرسال] مرة أخرى.

في حال ظهور خطأ بالإعدادات:

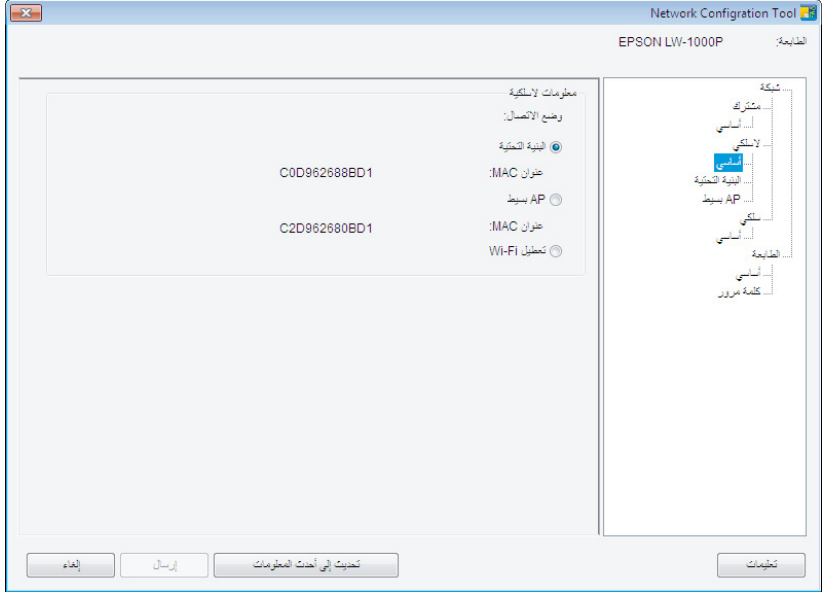
قد تكون قيمة واحدة أو أكثر من قيم الإعداد المدخلة غير صالحة أو صحيحة. افحص المعلومات المدخلة فحصاً مزدوجاً مرة أخرى وقم بإصلاح أي مشكلات.

في حال تعيين كلمة مرور المسؤول باستخدام Network Configuration Tool، ستظهر لك شاشة تطلب منك كلمة المرور عند الضغط على زر [إرسال]. لن تتمكن من تكوين إعدادات الشبكة حتى تقوم بإدخال كلمة المرور الصحيحة هنا.

← لتغيير كلمة المرور المستخدمة لتغيير الإعدادات (ص ٨٧)

١٥

اضغط على زر [تحديث إلى أحدث المعلومات] لتحميل المعلومات المرسله إلى الطابعة وتحقق من ضبط كل شيء بشكل صحيح.



١٦

اضغط على زر [إلغاء] للخروج من Network Configuration Tool. افصل كبل USB من الطابعة وجهاز الكمبيوتر.

١٧

قم بتشغيل المثبت من DVD-ROM مرة أخرى. انقر نقرًا مزدوجًا على Setup.exe الموجود في DVD-ROM كما هو محدد في المستكشف.

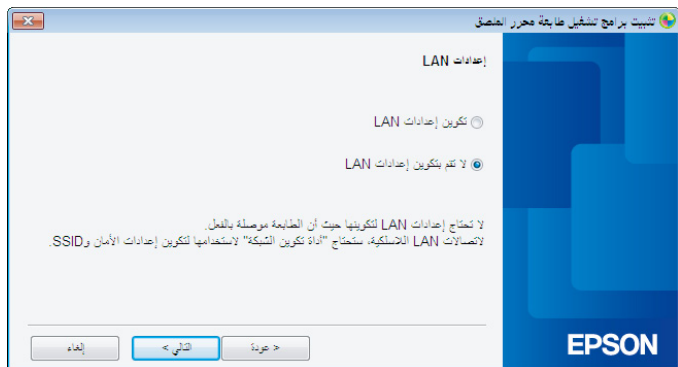
١٨

اتبع التعليمات المعروضة على الشاشة للمتابعة حتى تظهر الشاشة التالية.
بمجرد ظهور الشاشة، حدد [اتصالات LAN سلكية، اتصالات LAN لاسلكية].

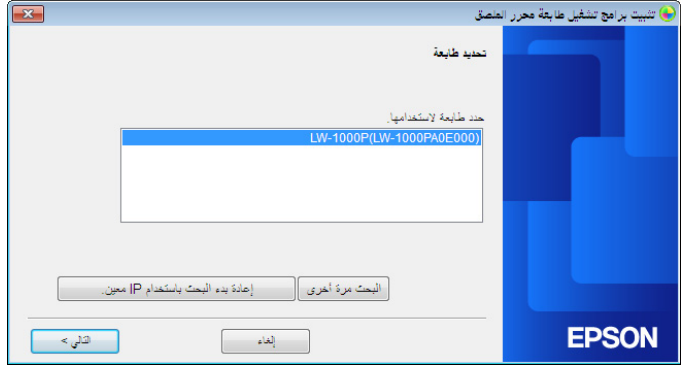


١٩

حدد [لا تقم بتكوين إعدادات LAN].



حدد الطابعة المراد استخدامها.



ملاحظة

- ستظهر الطابعة بمجرد تكوين إعدادات الشبكة.
 عند تعيين عنوان IP للطابعة لطلبه تلقائيًا:
 في حال فشل ظهور الطابعة، اضغط على زر [البحث مرة أخرى] للمحاولة مرة أخرى.
 عند تعيين عنوان IP للطابعة ليكون ثابتًا:
 اضغط على [إعادة بدء البحث باستخدام IP معين] وأدخل عنوان IP المحدد.
 في حال استمرار فشل الطابعة في الظهور حتى بعد إكمال ما سبق، فهذا يشير إلى أنه لم يتم تكوين إعدادات شبكة الطابعة بشكل صحيح. حاول البدء من الخطوة ٩.
- لن يتم أداء عمليات البحث التي تتم باستخدام زر [البحث مرة أخرى] إلا في نطاق المقطع ذاته من الشبكة. لتوصيل طابعة بمقطع شبكة خارج نطاق جهاز التوجيه، حدد عنوان IP الخاص بالطابعة المراد توصيلها وجرب البحث مرة أخرى باستخدام [إعادة بدء البحث باستخدام IP معين].

في حال اتباع التعليمات المعروضة على الشاشة لمتابعة عملية تكوين الإعدادات، سيبدأ برنامج تشغيل طابعة الشبكة في التثبيت. ستنتهي عملية تكوين الإعدادات عند اكتمال التثبيت.

اطبع صفحة اختبار من Label Editor للتحقق من عمل الطابعة بشكل صحيح. لمعرفة التفاصيل، افحص دليل المستخدم Label Editor.

إعداد اتصال LAN لاسلكي (وضع AP بسيط)

سيتم توفير وصف مبسط لطريقة إعداد اتصال LAN لاسلكي في وضع AP بسيط. يجب استيفاء الشروط الواردة أدناه قبل أن يمكن استخدام هذا الوضع من أوضاع الاتصال.

- يتم إعداد الكمبيوتر أو الهاتف المراد توصيله بشبكة LAN لاسلكية ويتم تشغيل مفتاح شبكة LAN اللاسلكية
- لا يتم توصيل الكمبيوتر بشبكة من خلال شبكة LAN لاسلكية.
- يتم إعداد الهاتف أو الكمبيوتر للحصول على عنوان IP تلقائيًا

هناك طريقتان لتكوين الإعدادات لشبكة LAN لاسلكية في وضع AP بسيط كما هو موضح أدناه. الأولى، حاول تكوين الإعدادات باستخدام زر الضغط. في حال عدم نجاح ذلك في الاتصال بالطابعة، حاول تكوين الإعدادات يدويًا.

← تكوين إعدادات شبكة LAN لاسلكية باستخدام تكوين زر الضغط التلقائي (WPS) (ص ١٢)

← تكوين الإعدادات لشبكة LAN لاسلكية في وضع AP بسيط يدويًا (ص ٤٨)



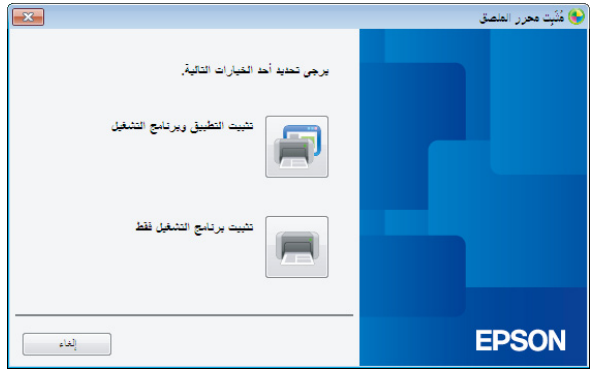
مهم

- يمكن توصيل حتى أربعة أجهزة في نفس الوقت بتوصيلات تستخدم وضع AP بسيط. يمكنك توصيل جهاز خامس أو تابع.
- لا يمكنك توصيل أجهزة غير طابعة أو الاتصال بالإنترنت. سيتم قطع اتصال الإنترنت الخاص بك عندما تشغل هذا الضبط.
- وضع الأمان ثابت على WPA2-PSK (AES).

تكوين الإعدادات لشبكة LAN لاسلكية في وضع AP بسيط باستخدام تكوين زر دفع تلقائي (WPS)

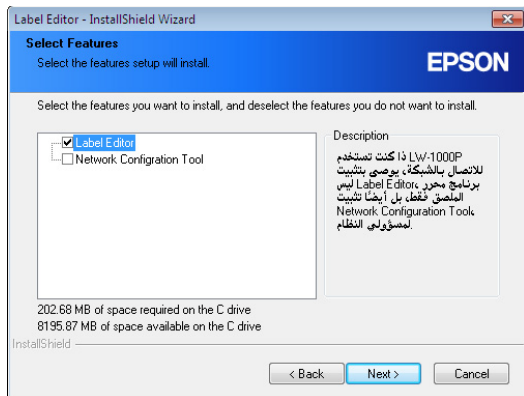
١. أدخل DVD-ROM المضمن في محرك الأقراص بالكمبيوتر المراد توصيله ثم اتبع التعليمات المعروضة على الشاشة لإضافة الكمبيوتر.

٢. اضغط على زر [تثبيت التطبيق وبرنامج التشغيل].

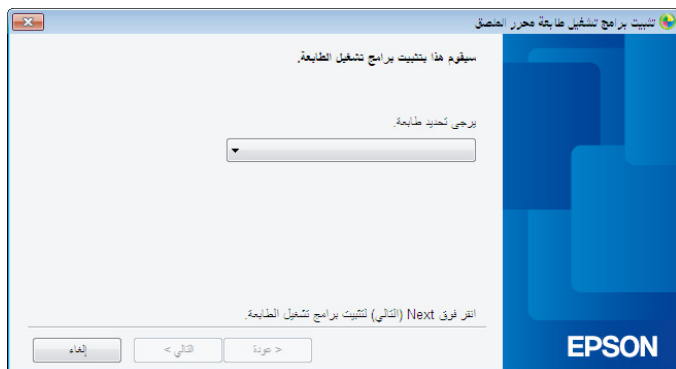


٣. افحص محتوى اتفاقية الرخصة المعروضة وانقر فوق [موافقة] مما يفيد أنك قد قرأت الشروط والأحكام ووافقت عليها. وبعد ذلك، اتبع التعليمات المعروضة على الشاشة لمتابعة عملية التثبيت.

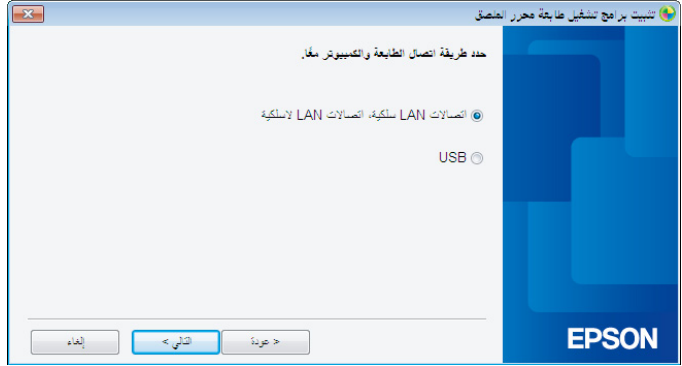
تم تحديد Label Editor بالفعل.
قم بتثبيت Network Configuration Tool عند الضرورة.



حدد طرازًا (الطابعة المراد استخدامها).



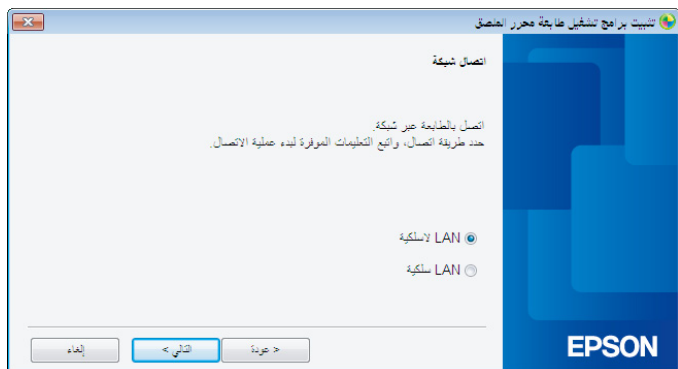
٦. حدد [اتصالات LAN سلكية، اتصالات LAN لاسلكية].




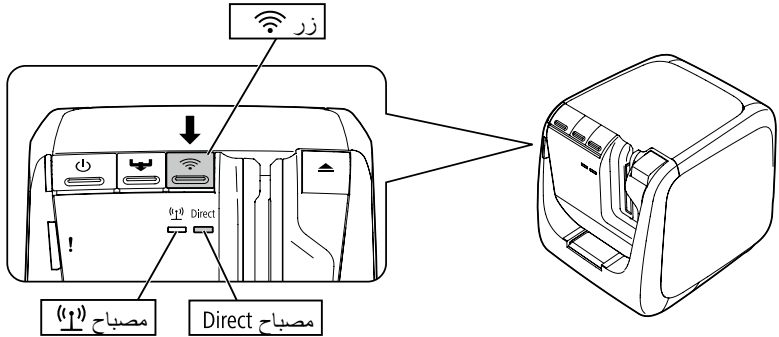
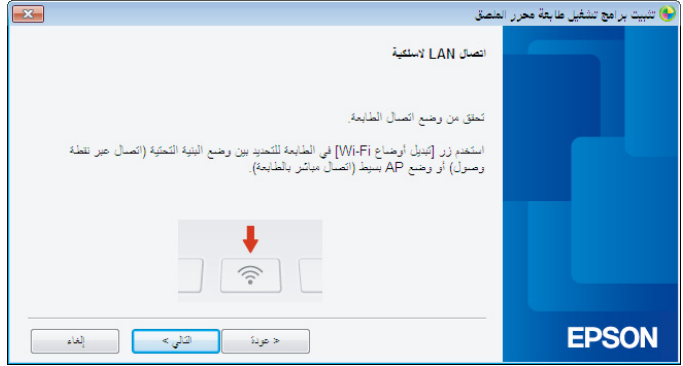
٧. حدد [تكوين إعدادات LAN].



حدد [LAN لاسلكية].



بمجرد ظهور الشاشة التالية، اترك كبل الشبكة وكبل USB غير متصلين وقم بتشغيل الطابعة. اضغط على زر  بشكل متكرر للتنقل بين أوضاع اتصال الطابعة حتى تتمكن من الحصول على وضع AP بسيط.

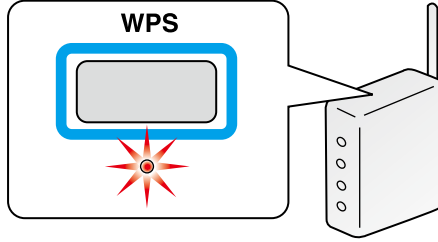


ملاحظة

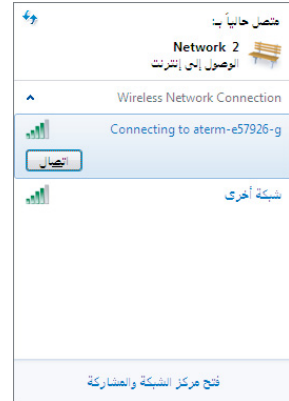
سيضيء مصباح Direct في حال ضبط الطابعة على وضع AP بسيط. يمكنك أيضاً فحص وضع اتصال الطابعة من خلال طباعة حالة الشبكة من الطابعة. راجع الصفحة التالية للاطلاع على المزيد من التفاصيل.

← كيفية التحقق من إعدادات الشبكة على الطابعة وحدها (صد ٧٢)

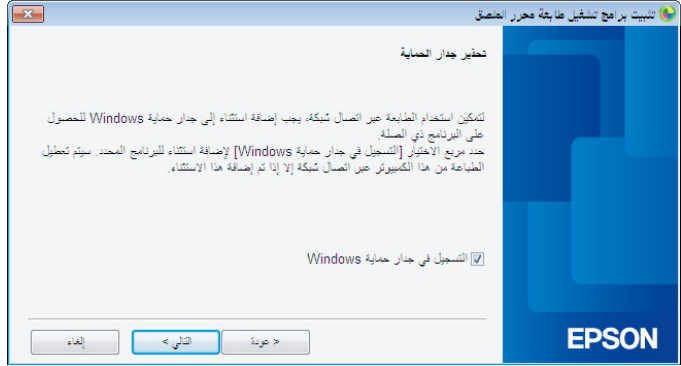
اتبع التعليمات المعروضة على الشاشة للمتابعة مع إجراء تكوين الإعدادات.
بمجرد ظهور التعليمات بالضغط على زر WPS الموجود بالطابعة على الشاشة، تحقق من أن الطابعة قيد التشغيل ثم اضغط على زر WPS.
سيومض مصباح Direct الموجود بالطابعة مما يشير إلى بدء التكوين التلقائي.

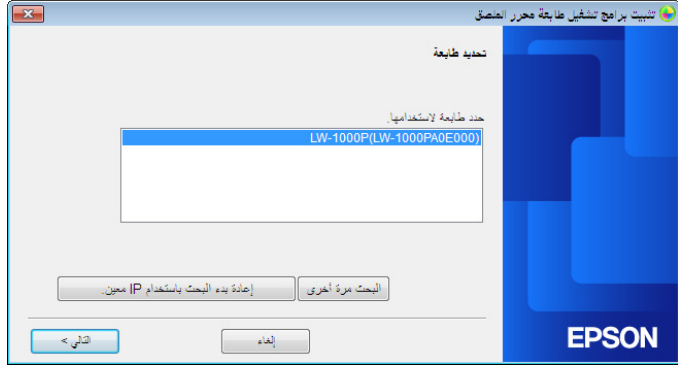


انقر فوق رمز الاتصال بالشبكة الموجود بشريط المهام الموجود بجهاز الكمبيوتر خاصتك وحدد الاتصال بـ SSID ذاته الخاص بمعلومات حالة الشبكة. سيتصل الكمبيوتر والطابعة ببعضهما لتكوين الإعدادات. بمجرد تكوين الإعدادات، سيومض المصباح Direct الموجود بالطابعة.



حدد خانة الاختيار [التسجيل في جدار حماية Windows] ثم انتقل إلى الشاشة التالية.





ملاحظة


ستظهر الطابعة في حال ضبطها على وضع AP بسيط. في حال فشل ظهور الطابعة، اضغط على زر [البحث مرة أخرى] للمحاولة مرة أخرى. في حال استمرار فشل الطابعة، تحقق من تعيين الطابعة على وضع شبكة LAN اللاسلكية الصحيح وأعد محاولة إجراء البحث مرة أخرى. افحص الإجراءات الواردة بالصفحة التالية لتكوين إعدادات الشبكة يدويًا في وضع AP بسيط في حال تعذر الحصول على الإعداد المكوّن بشكل صحيح باستخدام الخطوات أعلاه. ← تكوين الإعدادات لشبكة LAN لاسلكية في وضع AP بسيط يدويًا (ص ٤٨)

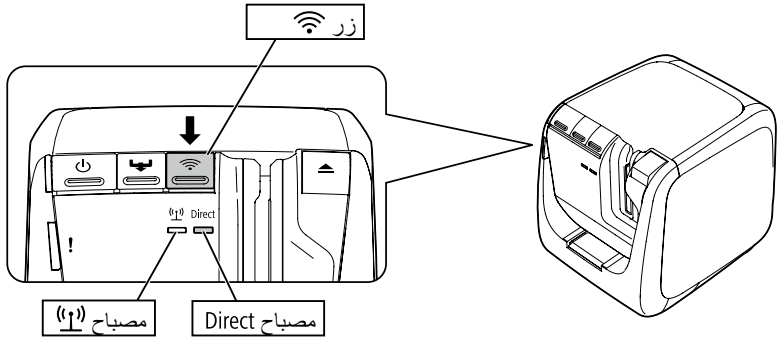
في حال اتباع التعليمات المعروضة على الشاشة لمتابعة عملية تكوين الإعدادات، سيبدأ برنامج تشغيل طابعة الشبكة في التثبيت. ستنتهي عملية تكوين الإعدادات عند اكتمال التثبيت.

اطبع صفحة اختبار من Label Editor للتحقق من عمل الطابعة بشكل صحيح. لمعرفة التفاصيل، افحص دليل المستخدم Label Editor.

تكوين الإعدادات لشبكة LAN لاسلكية في وضع AP بسيط يدويًا


في حال عدم القدرة على تكوين الإعدادات لشبكة LAN لاسلكية في وضع AP بسيط باستخدام تكوين زر الدفع (ص ٤٠)، جرب الإجراءات المضمنة هنا لتكوين الإعدادات بعد تبديل وضع الطابعة إلى وضع AP بسيط، قم بتغيير إعدادات شبكة LAN لاسلكية بجهاز الكمبيوتر يدويًا.

من خلال كبل الشبكة وكبل USB غير المتصل، قم بتشغيل الطابعة.
اضغط على زر  بشكل متكرر للتنقل بين أوضاع اتصال الطابعة حتى تتمكن من الوصول إلى وضع AP بسيط.



ملاحظة

سيضيء مصباح Direct في حال ضبط الطابعة على وضع AP بسيط.

اضغط مع الاستمرار على زر  لمدة ٣ ثوانٍ على الأقل مما سيؤدي إلى طباعة حالة الشبكة.

ملاحظة

يرجى الاطلاع على الصفحة التالية للحصول على المزيد من المعلومات حول طباعة حالة الشبكة.
← كيفية التحقق من إعدادات الشبكة على الطابعة وحدها (ص ٧٢)

تحقق من معلومات حالة الشبكة التي تم طباعتها.
قم بتكوين إعدادات الشبكة باستخدام [SSID] و [Password] المدرجة في مربع <WLAN Simple AP>.

<General>		<WLAN Simple AP>
Software	2.222	SSID DIRECT-LW-1000PXXXXXXXXX
Printer	LW-1000PXXXXXXXX	Password 12345678
Bonjour	EPSON LW-1000P	
WLAN Mode	Infrastructure	
<LAN>		
IP	Auto(192.168.0.1/255.255.255.0)	
MAC	XXXXXXXXXXXX	
<WLAN Infrastructure>		
IP	Auto(0.0.0.0/255.255.255.0)	
MAC	XXXXXXXXXXXX	
SSID	SSIDXXXXXXXX	

انقر فوق رمز الاتصال بالشبكة الموجود بشريط المهام الموجود بجهاز الكمبيوتر خاصتك
وحدد الاتصال بـ SSID ذاته الخاص بمعلومات حالة الشبكة.



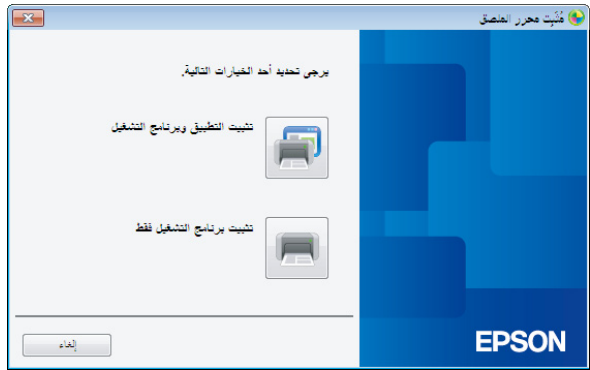
بمجرد ظهور شاشة تطلب منك إدخال مفتاح الأمان، أدخل التفاصيل المدرجة تحت "Password" في
معلومات حالة الشبكة.

٥

أدخل DVD-ROM المضمّن في محرك الأقراص بالكمبيوتر المراد توصيله ثم اتبع التعليمات المعروضة على الشاشة لإضافة الكمبيوتر.

٦

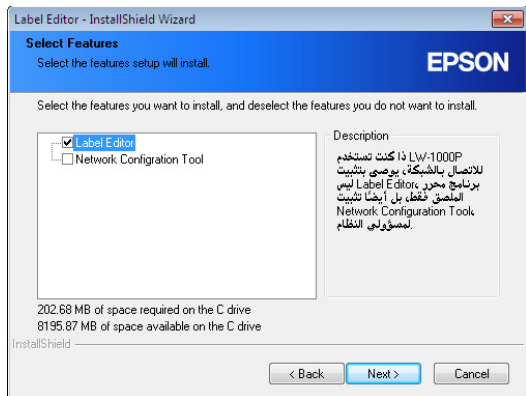
اضغط على زر [تثبيت التطبيق وبرنامج التشغيل].



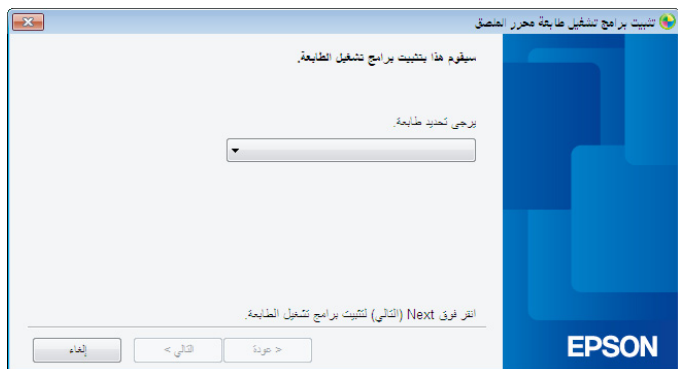
٧

افحص محتوى اتفاقية الرخصة المعروضة وانقر فوق [موافقة] مما يفيد أنك قد قرأت الشروط والأحكام ووافقت عليها. وبعد ذلك، اتبع التعليمات المعروضة على الشاشة لمتابعة عملية التثبيت.

تم تحديد Label Editor بالفعل.
قم بتثبيت Network Configuration Tool عند الضرورة.



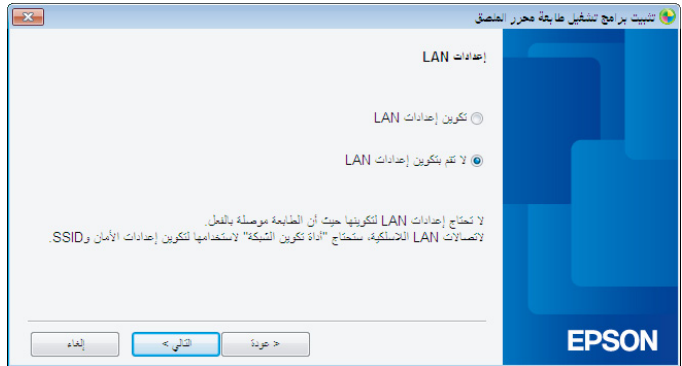
حدد طرازًا (الطابعة المراد استخدامها).

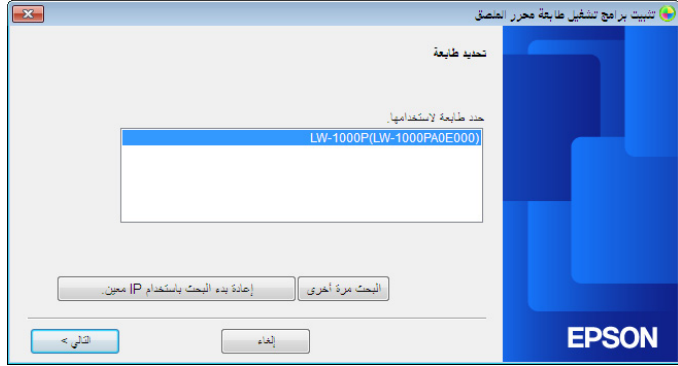


حدد [اتصالات LAN سلكية، اتصالات LAN لاسلكية].



حدد [لا تقم بتكوين إعدادات LAN].





ملاحظة

في حال فشل ظهور الطابعة، اضغط على زر [البحث مرة أخرى] للمحاولة مرة أخرى.
في حال استمرار فشل الطابعة في الظهور، تحقق من تعيين الطابعة على وضع LAN لاسلكي صحيح وحاول إجراء البحث مرة أخرى وابدأ من جديد.

في حال اتباع التعليمات المعروضة على الشاشة لمتابعة عملية تكوين الإعدادات، سيبدأ برنامج تشغيل طابعة الشبكة في التثبيت. ستنتهي عملية تكوين الإعدادات عند اكتمال التثبيت.

اطبع صفحة اختبار من Label Editor للتحقق من عمل الطابعة بشكل صحيح. لمعرفة التفاصيل، احرص دليل المستخدم Label Editor.

طريقة فصل الطابعة عن وضع AP بسيط

يمكنك توصيل أربعة أجهزة بحد أقصى بطابعة في وضع AP بسيط.

عند محاولة توصيل أجهزة لاسلكية غير تلك الموصّلة بالفعل (جهاز خامس أو تابع)، سيتم فصل اتصال Wi-Fi عن الأجهزة التي لا تستخدم الطابعة (فإنما يتم توصيل الجهاز بشبكة مختلفة أو يتم إيقاف تشغيل Wi-Fi).

هذا سيبيح لك توصيل أجهزة جديدة بالطابعة.

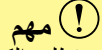
ملاحظة

في حال تعذر تحديد جهاز فردي متصل بالطابعة، قم بتغيير مفتاح مشترك سابقاً (PSK) لوضع AP بسيط بالطابعة لتمكين توصيل أربعة أجهزة بحد أقصى في نفس الوقت. تأكد من الاستمرار بعناية عند محاولة تغيير مفتاح مشترك سابقاً (PSK) لوضع AP بسيط إذ إن اتصالات Wi-Fi للأجهزة المتصلة بالفعل سيتم فصلها في حال تغيير مفاتيح المشتركة سابقاً (PSK) لوضع AP بسيط. يُرجى مطالعة الصفحة التالية للحصول على مزيد من التفاصيل بشأن تغيير مفتاح الأمان.

← التحقق من/تغيير إعدادات شبكة الطابعة (صد ٧٢)

تكوين إعدادات اتصال LAN سلكي

وصل الكمبيوتر أو الطابعة بجهاز توجيه تجاري واسع النطاق أو لوحة توصيل من خلال كبل LAN.



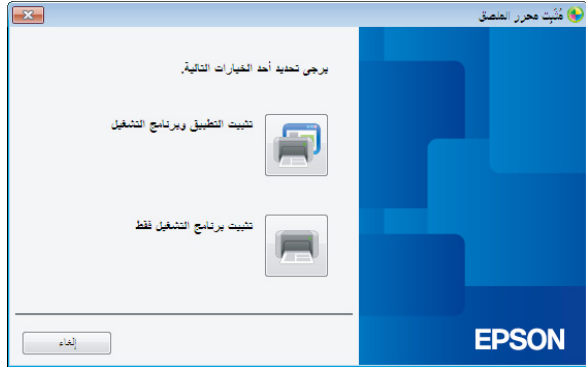
يتطلب الكمبيوتر التوصيل بجهاز شبكة مثل جهاز توجيه وشبكة ممكنة سابقاً قبل المتابعة.

١

أدخل DVD-ROM المضمّن في محرك الأقراص بالكمبيوتر المراد توصيله ثم اتبع التعليمات المعروضة على الشاشة لإضافة الكمبيوتر.

٢

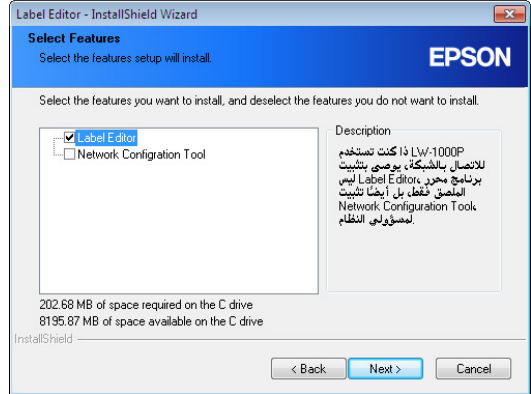
اضغط على زر [تثبيت التطبيق وبرنامج التشغيل].



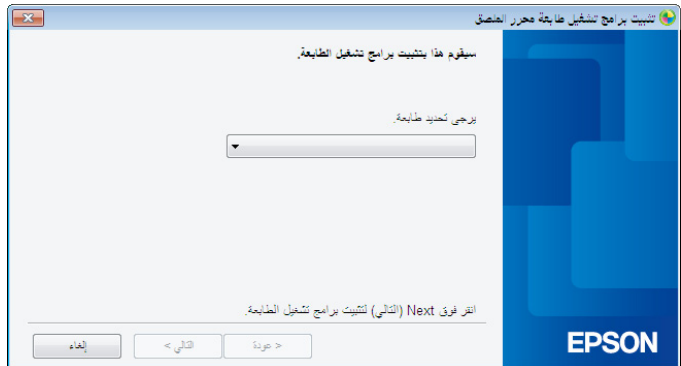
٣

افحص محتوى اتفاقية الرخصة المعروضة وانقر فوق [موافقة] مما يفيد أنك قد قرأت الشروط والأحكام ووافقت عليها. وبعد ذلك، اتبع التعليمات المعروضة على الشاشة لمتابعة عملية التثبيت.

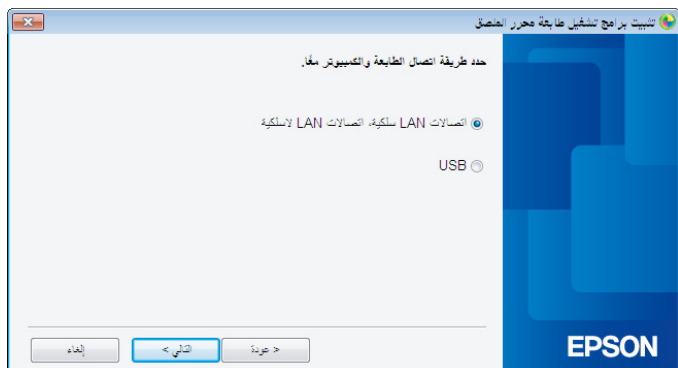
تم تحديد Label Editor بالفعل.
قم بتنصيب Network Configuration Tool عند الضرورة.



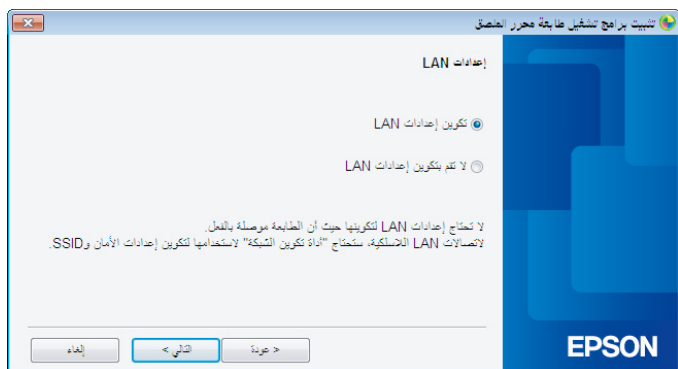
حدد طرازًا (الطابعة المراد استخدامها).



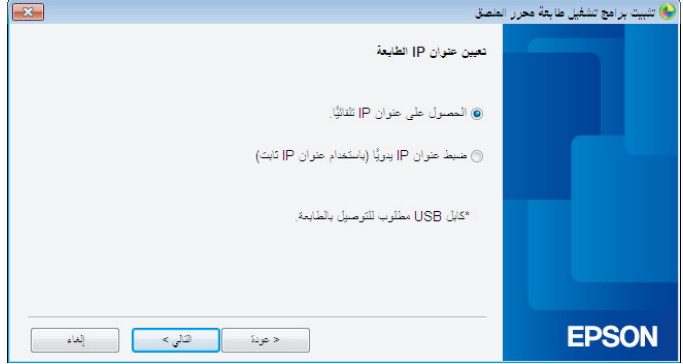
حدد [اتصالات LAN سلكية، اتصالات LAN لاسلكية].



حدد [تكوين إعدادات LAN].



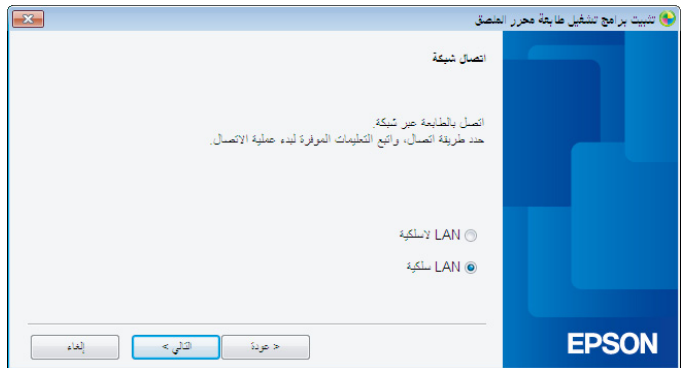
حدد [الحصول على عنوان IP تلقائيًا].



ملاحظة

افحص الإجراءات الموجودة بالصفحة التالية لضبط عنوان IP للطابعة يدويًا.
 ← إعداد عنوان IP للطابعة يدويًا (ص ٦١)

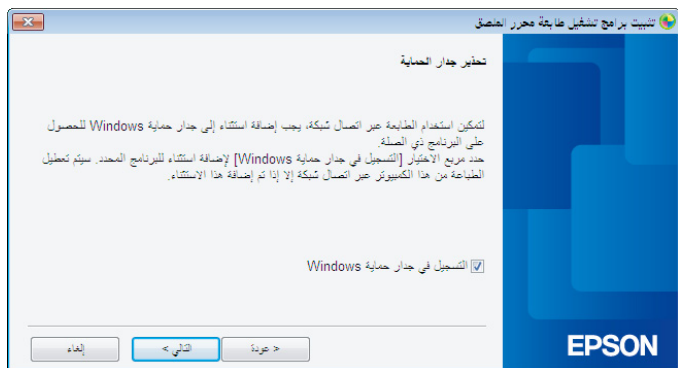
حدد [LAN سلكية].



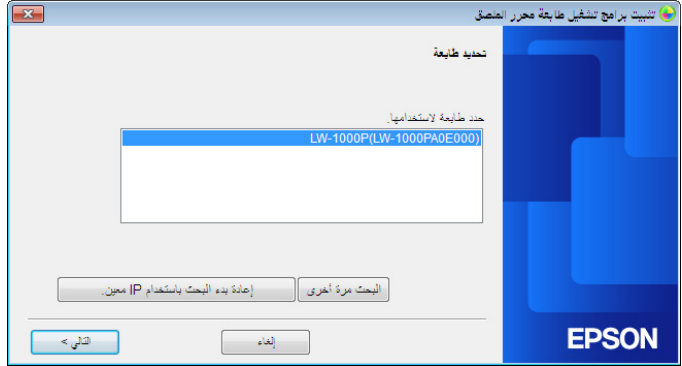
اتبع التعليمات المعروضة على الشاشة، ووصل الطابعة بموجه واسع النطاق أو لوحة الوصل باستخدام كبل الشبكة.



حدد خانة الاختيار [التسجيل في جدار حماية Windows] ثم انتقل إلى الشاشة التالية.



سيبحث المثبت في الشبكة ويعرض قائمة الطابعات التي تم توصيلها بالشبكة. حدد الطابعة المراد استخدامها.



ملاحظة

- ستظهر الطابعة بمجرد تكوين إعدادات الشبكة. حاول إكمال الإجراءات التالية في حال فشل الطابعة في الظهور: في حال ضبط عنوان IP يدويًا: اضغط على [إعادة بدء البحث باستخدام IP معين]، ثم أدخل عنوان IP المحدد الذي يظهر على الشاشة. في حال الحصول على عنوان IP تلقائيًا: اضغط على زر [البحث مرة أخرى]. في حال فشل الطابعة في الظهور بعد إكمال ما سبق، فهذا يشير إلى أنه لم يتم تكوين إعدادات شبكة الطابعة بشكل كامل. حاول البدء من جديد.
- لن يتم أداء عمليات البحث التي تتم باستخدام زر [البحث مرة أخرى] إلا في نطاق المقطع ذاته من الشبكة. لتوصيل طابعة بمقطع شبكة خارج نطاق جهاز التوجيه، حدد عنوان IP الخاص بالطابعة المراد توصيلها وجرب البحث مرة أخرى باستخدام [إعادة بدء البحث باستخدام IP معين].

في حال اتباع التعليمات المعروضة على الشاشة لمتابعة عملية تكوين الإعدادات، سيبدأ برنامج تشغيل طابعة الشبكة في التثبيت. ستنتهي عملية تكوين الإعدادات عند اكتمال التثبيت.

اطبع صفحة اختبار من Label Editor للتحقق من عمل الطابعة بشكل صحيح. لمعرفة التفاصيل، افحص دليل المستخدم Label Editor.

إعداد عنوان IP للطابعة يدويًا

أكمل الإجراءات أدناه لتكوين الإعدادات اللازمة يدويًا لاستخدام عنوان IP ثابت للطابعة عند ظهور الشاشة أدناه بينما يتم تهيئة إعدادات الشبكة باستخدام DVD-ROM.

ملاحظة

تم سرد المعلومات المطلوبة لإعداد عنوان IP يدويًا أدناه. راجع مسؤول الشبكة الخاص بك قبل إعداد جميع المعلومات المطلوبة واحرص على استمرار العملية بشكل سلسل ومبسط.

عنوان IP للطابعة

قناع الشبكة الفرعية

البوابة الافتراضية

عند ظهور الشاشة أدناه أثناء تكوين إعدادات الشبكة باستخدام DVD-ROM، حدد [ضبط عنوان IP يدويًا (باستخدام عنوان IP ثابت)].



٢

قم بتثبيت برنامج تشغيل الطابعة عبر USB لتعيين عنوان IP الخاص بالطابعة. اتبع التعليمات المعروضة على الشاشة لتثبيت برنامج تشغيل الطابعة.

مهم !

اتبع التعليمات المعروضة على الشاشة لتوصيل الطابعة وجهاز الكمبيوتر سوياً باستخدام كبل USB. تأكد من ترك كبل USB المتصل بمجرد تثبيت برنامج تشغيل الطابعة USB إذ إنك ستحتاجها في ضبط عنوان IP.

٣

حدد [LAN سلكية].



أدخل عنوان IP وقناع الشبكة الفرعية والبوابة الافتراضية للطابعة.

بمجرد ظهور الشاشة التالية، افصل كبل USB من الطابعة. وبعد ذلك، حدد طريقة اتصال الشبكة المراد استخدامها وأكمل طريقة تكوين الإعدادات.

التوصيل من طرف توصيل جوال

سيتم توفير وصف لطرق توصيل طرف جوال مثل الهاتف الذكي أو الكمبيوتر اللوحي بطابعة تم ضبط إعدادات الشبكة لها.



ستحتاج إلى ضبط إعدادات الشبكة للطابعة سابقاً اعتماداً على طريقة التوصيل.

- سيتم ضبط الطابعة إلى وضع AP بسيط للحالات التي تتضمن طابعة واحدة وجهاز طرف توصيل جوال واحد.

← إعداد اتصال LAN لاسلكي (وضع AP بسيط) (ص ٣٩)

• إذا كنت تود توصيل الطابعة من خلال شبكة، سيتم توصيل الطابعة بالشبكة.

← إعداد اتصال شبكة LAN لاسلكية (وضع البنية التحتية) (ص ١١)

تطبيق Epson iLabel لأطراف التوصيل الجوال

لطباعة الملصقات على الطابعة من الهاتف الذكي أو الكمبيوتر اللوحي، ستحتاج إلى تثبيت برنامج يدعم الهاتف الذكي أو الكمبيوتر اللوحي الخاص بك.

بيانات أنظمة التشغيل المتوافقة للبرنامج مدرجة أدناه وكذلك مصدر البرنامج.


Android 2.3.0 أو الإصدارات الأحدث أو Android 4.0/4.1/4.2 بدقة ٤٨٠×٨٠٠ أو الأعلى من ذلك	iOS 5.0 أو الإصدارات الأحدث أو iOS 6.0/6.01	أنظمة التشغيل (OS) المتوافقة
أجهزة الهاتف الذكي أو الكمبيوتر اللوحي المجهزة بأنظمة التشغيل أعلاه	iPhone 4 و iPhone 5 و iPhone 4S iPod touch الجيل الخامس، iPod touch الجيل الرابع و iPad و mini iPad و الجيل الرابع و iPad الجيل الثالث و iPad 2	طرز الأجهزة المتوافقة
		المصدر

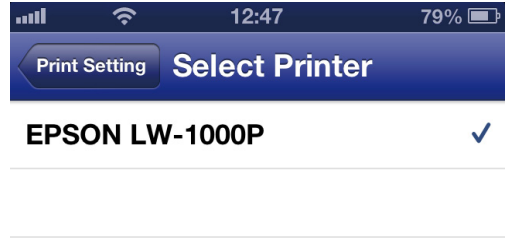
ملاحظة

- ارجع إلى شركة Seiko Epson لمعرفة آخر المعلومات عن أنظمة التشغيل المتوافقة.
- لمعرفة التفاصيل عن كيفية تثبيت التطبيقات المنفردة والوظائف والمزايا المرتبطة بها، راجع الصفحات التي وفرها موزع البرنامج مباشرةً.
- يجب أن تكون وظيفة شبكة المنطقة المحلية "LAN" اللاسلكية للهاتف الذكي أو الكمبيوتر اللوحي الذي يتم تنزيل التطبيق عليه في وضع التشغيل وأن يكون في بيئة يمكن فيها أن يتصل بأحدى الشبكات قبل تنزيل التطبيق. تفقد دليل جهاز طرف التوصيل الجوال لمعرفة التعليمات عن كيفية ضبط إعدادات الشبكة للهاتف الذكي أو الكمبيوتر اللوحي الخاص بك.

التوصيل بطابعة من طرف توصيل جوال مثل الهاتف الذكي أو الكمبيوتر اللوحي

فيما يلي أدناه شرح لإجراءات التوصيل بطابعة باستخدام تطبيق Epson iLabel لأطراف التوصيل الجوال.

ابدأ التطبيق، اضغط على  في شريط الأدوات، ثم اعرض قائمة الطابعات القابلة للاستعمال والتي يمكن استخدامها في قائمة إعداد الطابعة. ستظهر قائمة تسرد الطابعات المطبقة التي يمكن استخدامها.



حدد الطابعة التي تستخدمها من القائمة لتبدأ الطابعة.

ملاحظة

- تفقد النقاط التالية إذا لم تظهر الطابعة:
- هل وظيفة شبكة المنطقة المحلية "LAN" للهاتف الذكي أو الكمبيوتر اللوحي الخاص بك ممكنة؟
- هل تم ضبط إعدادات الشبكة للطابعة بشكل صحيح؟

إضافة كمبيوتر أو طرف جوال آخر

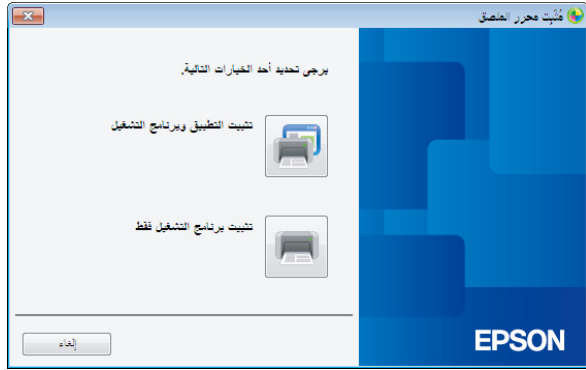
فيما يلي أدناه شرح لإجراءات تمكين الطابعة لاستخدامها على كمبيوتر منفصل (كمبيوتر آخر أو لاحق) أو جهاز طرف توصيل جوال خلاف الكمبيوتر المستخدم في ضبط إعدادات الشبكة للطابعة من خلال إحدى الشبكات.

إضافة كمبيوتر

سيتم استخدام وحدة DVD-ROM المضمنة في إضافة كمبيوتر آخر.

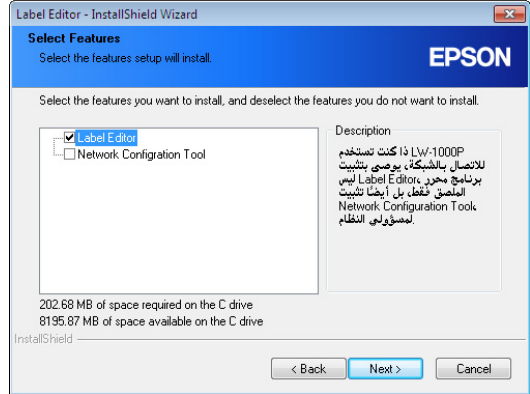
١. أدخل DVD-ROM المضمّن في محرك الأقراص بالكمبيوتر المراد توصيله ثم اتبع التعليمات المعروضة على الشاشة لإضافة الكمبيوتر.

٢. اضغط على زر [تنصيب التطبيق وبرنامج التشغيل].

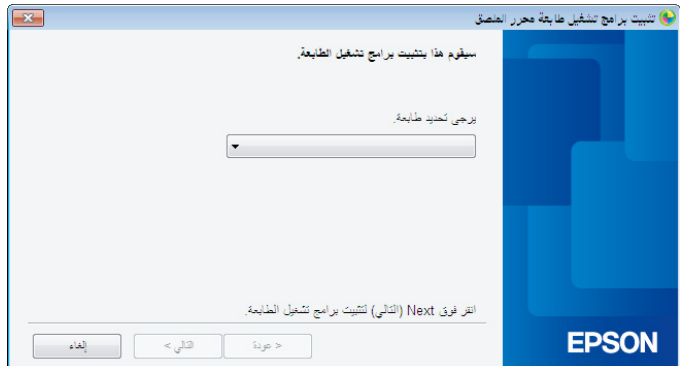


٣. افحص محتوى اتفاقية الرخصة المعروضة وانقر فوق [موافقة] مما يفيد أنك قد قرأت الشروط والأحكام ووافقت عليها. وبعد ذلك، اتبع التعليمات المعروضة على الشاشة لمتابعة عملية التنصيب.

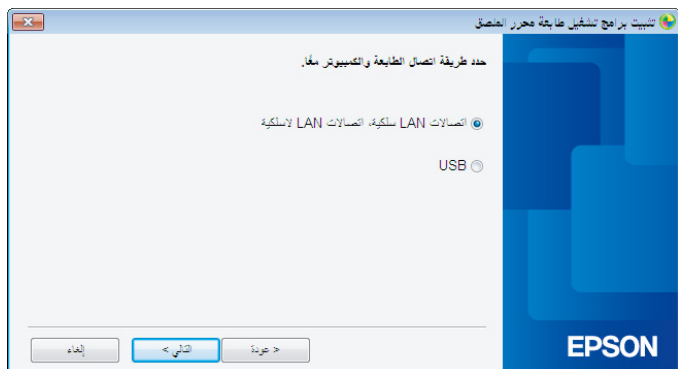
تم تحديد Label Editor بالفعل.
قم بتنصيب Network Configuration Tool عند الضرورة.



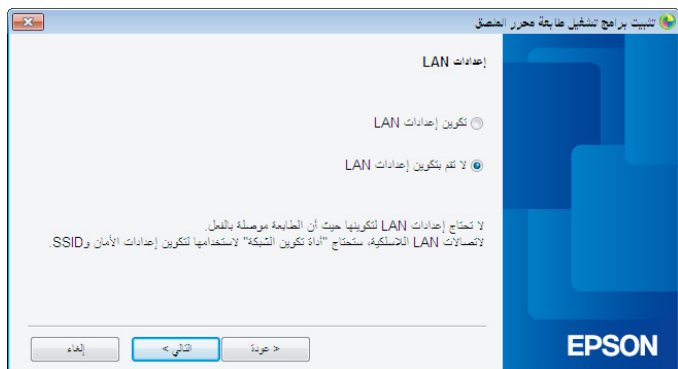
حدد طرازًا (الطابعة المراد استخدامها).



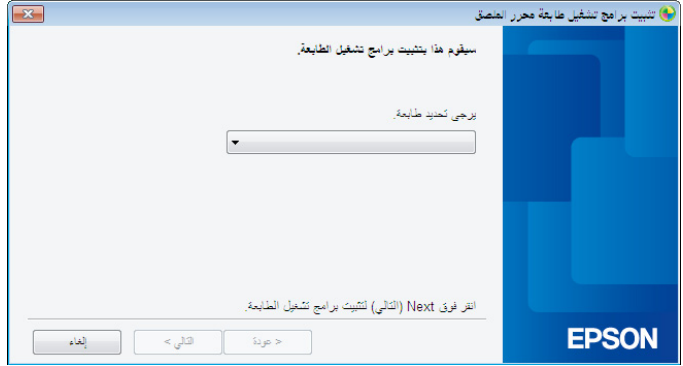
حدد [اتصالات LAN سلكية، اتصالات LAN لاسلكية].



حدد [لا تقم بتكوين إعدادات LAN].



حدد طابعة.



ملاحظة


- ستظهر الطابعة بمجرد تكوين إعدادات الشبكة.
حاول إكمال الإجراءات التالية في حال فشل الطابعة في الظهور:
في حال ضبط عنوان IP يدويًا:
اضغط على [إعادة بدء البحث باستخدام IP معين]، ثم أدخل عنوان IP المحدد الذي يظهر على الشاشة.
في حال الحصول على عنوان IP تلقائيًا:
اضغط على زر [البحث مرة أخرى].
في حال فشل الطابعة في الظهور بعد إكمال ما سبق، فهذا يشير إلى أنه لم يتم تكوين إعدادات شبكة الطابعة بشكل كامل. حاول البدء من جديد.
- لن يتم أداء عمليات البحث التي تتم باستخدام زر [البحث مرة أخرى] إلا في نطاق المقطع ذاته من الشبكة. لتوصيل طابعة بمقطع شبكة خارج نطاق جهاز التوجيه، حدد عنوان IP الخاص بالطابعة المراد توصيلها وجرب البحث مرة أخرى باستخدام [إعادة بدء البحث باستخدام IP معين].

في حال اتباع التعليمات المعروضة على الشاشة لمتابعة عملية تكوين الإعدادات، سيبدأ برنامج تشغيل طابعة الشبكة في التنصيب. ستنتهي عملية تكوين الإعدادات عند اكتمال التنصيب.

اطبع صفحة اختبار من Label Editor للتحقق من عمل الطابعة بشكل صحيح. لمعرفة التفاصيل، افحص دليل المستخدم Label Editor.

إضافة طرف توصيل مثل الهاتف الذكي أو الكمبيوتر اللوحي

ثبت التطبيق باستخدام الإجراءات المحددة في التوصيل بطابعة من طرف توصيل جوال مثل الهاتف الذكي أو الكمبيوتر اللوحي (ص ٦٦).

ابدأ التطبيق، اضغط على  في شريط الأدوات، ثم اعرض قائمة الطابعات القابلة للاستعمال والتي يمكن استخدامها في قائمة إعداد الطابعة. ستظهر قائمة تسرد الطابعات المطبقة التي يمكن استخدامها.

التحقق من/تغيير إعدادات شبكة الطابعة


تتوفر طريقتان للتحقق من إعدادات شبكة الطابعة، الطريقة الأولى وهي التحقق من خلال طباعة حالة الطابعة من الطابعة والطريقة الثانية هي التحقق باستخدام Network Configuration Tool. يمكنك استخدام Network Configuration Tool لإجراء التغييرات على إعدادات شبكة الطابعة.

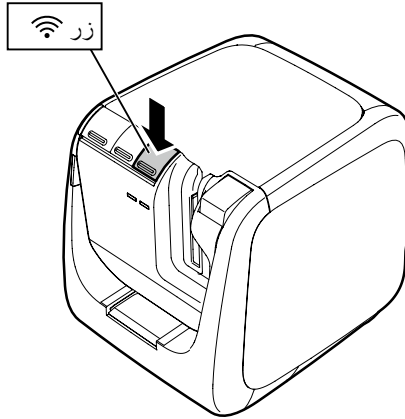
كيفية التحقق من إعدادات الشبكة على الطابعة وحدها

يمكنك التحقق من إعدادات الشبكة من خلال طباعة حالة الشبكة من الطابعة.

ملاحظة

طباعة إعدادات الشبكة من الطابعة، تأكد من إدراج شريط عريض بقدر الإمكان. لاحظ أنه لا يمكن استخدام الملصقات لطباعة إعدادات الشبكة.

يرجى التأكد من أن الطابعة لا تطبع في الوقت الحالي ثم اضغط مع الاستمرار على زر  لمدة 3 ثوانٍ على الأقل.



سيتم طباعة تفاصيل إعدادات الشبكة.

٢

<General>		<WLAN Simple AP>
Software	2.222	SSID DIRECT-LW-1000PXXXXXXXXX
Printer	LW-1000PXXXXXX	Password 12345678
Bonjour	EPSON LW-1000P	
WLAN Mode	Infrastructure	
<LAN>		
IP	Auto(192.168.0.1/255.255.255.0)	
MAC	XXXXXXXXXXXX	
<WLAN Infrastructure>		
IP	Auto(0.0.0.0/255.255.255.0)	
MAC	XXXXXXXXXXXX	
SSID	SSIDXXXXXXXX	

تكون أنواع التفاصيل المطبوعة على الشريط على النحو المبين أدناه.

٣

الوصف	أمثلة الطابعة	العنصر
يطبع تفاصيل الإعدادات العامة.	---	<General>
يطبع إصدار البرنامج الثابت للطابعة.	2.222	Software
يطبع اسم الطابعة.	LW-1000PXXXXXX	Printer
يطبع اسم Bonjour.	EPSON LW-1000P	Bonjour
يطبع اسم أحد أوضاع شبكة LAN اللاسلكية للطابعات أدناه.	Infrastructure	WLAN Mode
البنية التحتية/AP بسيط/تعطيل Wi-Fi		
يطبع إعدادات شبكة LAN اللاسلكية.	---	<LAN>
يطبع عنوان IP المحدد وقناع الشبكة الفرعية. يعرض أنه يمكن الحصول على عنوان IP تلقائيًا عند طباعة الوضع Auto (تلقائي).	Auto (192.168.0.1/ 255.255.255.0)	IP
يطبع عنوان MAC لشبكة LAN السلكية.	XXXXXXXXXXXX	MAC
يطبع إعدادات وضع البنية التحتية لشبكة LAN اللاسلكية.	---	WLAN> <Infrastructure
يطبع عنوان IP المحدد وقناع الشبكة الفرعية. يعرض أنه يمكن الحصول على عنوان IP تلقائيًا عند طباعة الوضع Auto (تلقائي).	Auto (0.0.0.0/ 255.255.255.0)	IP
طباعة عنوان MAC لشبكة المنطقة المحلية (LAN) اللاسلكية.	XXXXXXXXXXXX	MAC
يطبع SSID لشبكة المشاركة.	SSIDXXXXXXXX	SSID
يطبع الإعدادات الخاصة بوضع AP بسيط.	---	<WLAN Simple AP>

العنصر	أمثلة الطابعة	الوصف
SSID	DIRECT-LW- 1000PXXXXXXX	يطبع SSID المستخدمة في وضع AP بسيط.
Password	12345678	يطبع كلمة المرور المستخدمة في وضع AP بسيط.

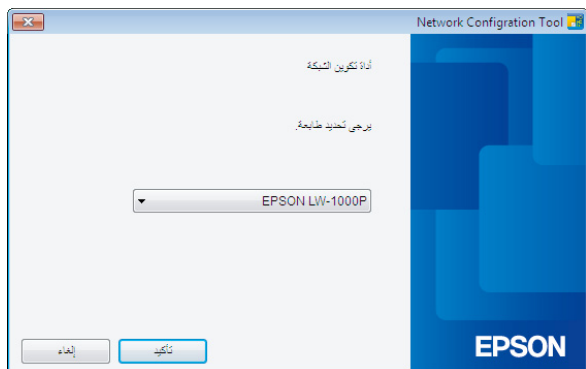
كيفية التحقق باستخدام الكمبيوتر

للتحقق من إعدادات الشبكة باستخدام الكمبيوتر، يتعين عليك استخدام Network Configuration Tool المثبتة في نفس الوقت كـ Label Editor.



- في حالة عدم تثبيت Network Configuration Tool عندما يكون برنامج تشغيل الطابعة مثبتًا، استخدم DVD-ROM المتضمن لتثبيته في نفس الوقت للمتابعة.
- لا يمكن التحقق من إعدادات الشبكة باستخدام جهاز الكمبيوتر غير مثبت عليه برنامج تشغيل الطابعة باستخدام USB أو برنامج تشغيل الطابعة باستخدام الشبكة.
- للتحقق من إعدادات الشبكة باستخدام جهاز الكمبيوتر، سيتعين عليك توصيل الطابعة والكمبيوتر معًا باستخدام كابل USB أو من خلال شبكة LAN سلكية أو لاسلكية.

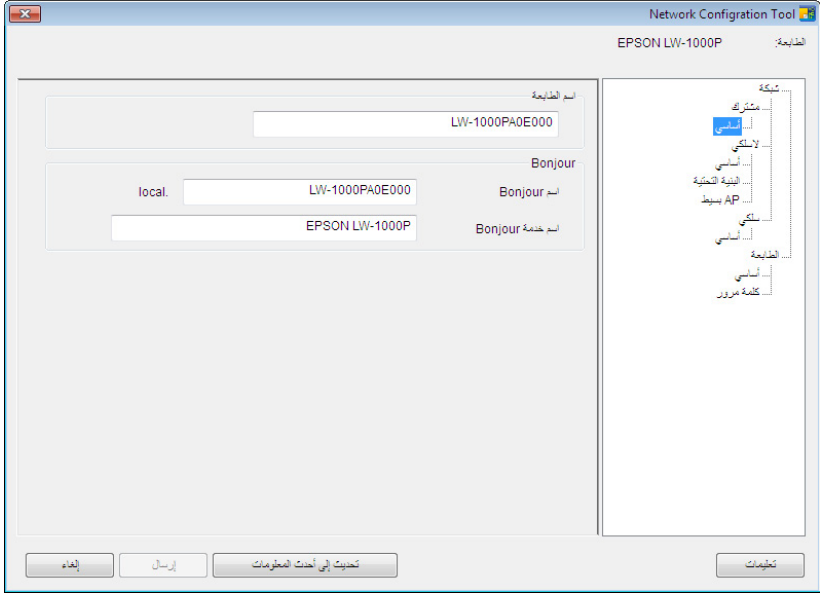
قم ببداة تشغيل Network Configuration Tool.
انقر فوق [بدء] - [كل البرامج] (أو [البرامج]) - [EPSON] - [PrinterConfigTool] - [Network Config Tool] بنفس الترتيب.



ملاحظة

قد لا يتم تثبيت برنامج تشغيل الطابعة باستخدام USB بشكل صحيح في حالة عدم ظهور الطابعة. حاول إعادة تثبيت برنامج تشغيل الطابعة باستخدام USB بدءًا من بداية إجراءات التثبيت.

تظهر قائمة أداة التكوين.



حدد العنصر الذي ترغب في تحديده من القائمة المتفرعة على اليسار ثم حدد إعدادات الشبكة لهذا العنصر.



- عند إجراء تغييرات على إعدادات الشبكة، تأكد من ظهور اسم الطابعة الذي تم تغيير إعداداتها في الجزء الأيسر العلوي للشاشة.
- في حالة تعيين كلمة مرور للطابعة في Network Configuration Tool، فلن تتمكن من إجراء تغييرات في إعدادات الشبكة ما لم تدخل كلمة المرور الصحيحة.

تفاصيل إعدادات الشبكة التي يمكن تحديدها/تغييرها

حدد التفاصيل التي ترغب في تحديدها/تعيينها من قائمة العناصر أدناه. أوصاف العناصر المدرجة في صفحات المراجع المحددة.

صفحة المرجع	قابلة للتكوين	عناصر الإعداد	إعدادات يمكن تحديدها/تغييرها
إعدادات عامة			
ص ٧٩	نعم	اسم الطابعة	لتحديد/تغيير اسم الطابعة المستخدم على الشبكة
	نعم	Bonjour اسم	
	نعم	Bonjour اسم خدمة	
إعدادات شبكة LAN اللاسلكية			
ص ٨٠	نعم	وضع شبكة LAN اللاسلكية	لتحديد/تغيير وضع شبكة LAN اللاسلكية
	لا	عنوان MAC لشبكة LAN اللاسلكية	
ص ٨١	لا	حالة الاتصال	حالة اتصال شبكة LAN اللاسلكية
	لا	معايير استخدام شبكة LAN اللاسلكية	
	نعم	كيفية الحصول على عنوان IP	إعدادات عنوان IP
	نعم	عنوان IP	
	نعم	قناع الشبكة الفرعية	
	نعم	بوابة افتراضية	
	نعم	طريقة التوثيق	إعدادات الحماية
	نعم	طريقة التشفير	
	نعم	SSID	
	نعم	مفتاح الأمان (عبارة المرور)	
ص ٨٣	لا	معايير استخدام شبكة LAN اللاسلكية	حالة اتصال شبكة LAN اللاسلكية
	لا	حالة الخادم DHCP	
	لا	عنوان IP لبدء النشر	إعدادات عنوان IP
	لا	عنوان IP المحدد	
	لا	قناع الشبكة الفرعية	
	لا	طريقة التوثيق	
	نعم	طريقة التشفير	إعدادات الحماية
	نعم	SSID	
	نعم	مفتاح الأمان (عبارة المرور)	
	نعم	مفتاح الأمان (عبارة المرور)	

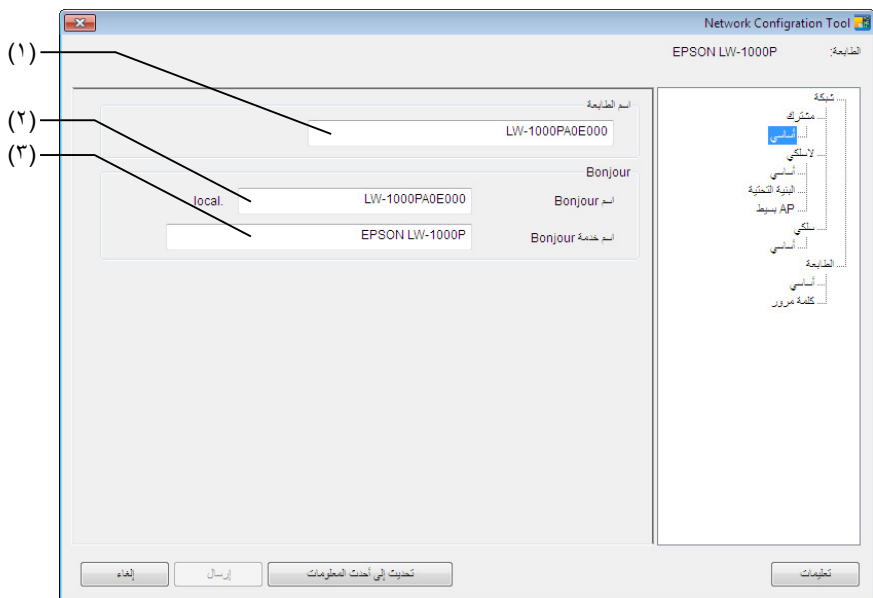
صفحة المرجع	قابلة للتكوين	عنصر الإعداد	إعدادات يمكن تحديدها/تغييرها
إعدادات شبكة LAN السلكية			
	لا	حالة الاتصال	تحديد/تأكيد حالة اتصال شبكة LAN السلكية
	لا	عنوان MAC لشبكة LAN السلكية	
صد ٨٥	نعم	كيفية الحصول على عنوان IP	
	نعم	عنوان IP	
	نعم	قناع الشبكة الفرعية	
	نعم	بوابة افتراضية	
			تحديد/تغيير إعدادات عنوان IP
إعدادات الطباعة			
صد ٨٦	لا	إصدار البرنامج الثابت	لتحديد معلومات البرنامج
	نعم	نقد وقت الطباعة	لتحديد إعدادات مهلة الطباعة
صد ٨٧	نعم	كلمة مرور	لتغيير كلمة المرور المستخدمة لتغيير الإعدادات

مهم !

- حتى يتم تغيير إعدادات الشبكة الخاصة بالطابعة، اضغط على زر [إرسال] الموجود في أسفل الشاشة، لا تظهر عملية إرسال قيم الإعدادات التي يمكن تعيينها باستخدام Network Configuration Tool بما في ذلك العناصر على شاشة الطابعة، والتي ستعكس التغييرات. لتغيير إعدادات الشبكة، عليك أولاً التأكد من تعيين جميع الإعدادات كما هو مطلوب ثم الضغط على زر [إرسال].
- قبل محاولة إجراء تغييرات على إعدادات الشبكة، يتعين عليك أولاً الضغط على زر [تحديث] إلى أحدث المعلومات]، والتحقق من القيم التي تم تعيينها على الطابعة، ثم إجراء التغييرات كما هو مطلوب.
- اضغط على زر "إلغاء" لإلغاء التغييرات التي تمت على إعدادات الشبكة وإغلاق Network Configuration Tool.

■ لتحديد/تغيير اسم الطابعة المستخدم على الشبكة

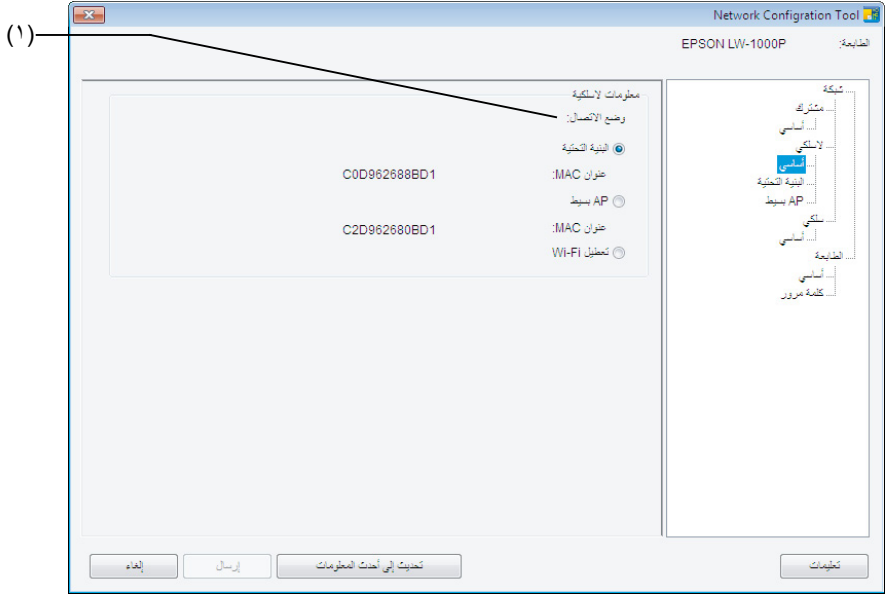
الشاشة التي تظهر عند تحديد [شبكة] - [مشارك] - [أساسي] في القائمة المتفرعة على اليسار. يتم إدراج تفاصيل العناصر التي يمكن تحديدها/تغييرها أدناه.



#	العنصر	قابلة للتكوين	تفاصيل الإعدادات
١	اسم الطابعة	نعم	اسم الطابعة المستخدم على الشبكة. يتم عرض الطابعة تحت هذا الاسم عند تحديدها من جهاز كمبيوتر يعمل بنظام تشغيل Windows.
٢	اسم Bonjour	نعم	اسم Bonjour للطابعة المستخدمة على الشبكة. يتم عرض الطابعة تحت هذا الاسم عند تحديدها من جهاز كمبيوتر يعمل بنظام تشغيل Mac OS.
٣	اسم خدمة Bonjour	نعم	يتم عرض الطابعة تحت هذا الاسم عند تحديدها من تطبيق على جهاز طرفي محمول يعمل بنظام تشغيل iOS أو Android.

■ لتحديد/لتغيير وضع شبكة LAN اللاسلكية

الشاشة التي تظهر عند تحديد [شبكة] - [لاسلكي] - [أساسي] في القائمة المتفرعة على اليسار. يتم إدراج تفاصيل العناصر التي يمكن تحديدها/تغييرها أدناه.



#	العنصر	قابلة للتكوين	تفاصيل الإعدادات
١	وضع الاتصال	نعم	يوضح وضع الاتصالات التي تم ضبط الطابعة عليها. يمكنك التحديد والتغيير مرارًا وتكرارًا بين أي من الأوضاع الثلاثة المتوفرة: البنية التحتية، و AP بسيط، وتعطيل Wi-Fi. تعرض المعلومات من عنوان MAC المستخدم في وضع البنية التحتية ووضع AP بسيط.

لتحديد/تغيير إعدادات وضع البنية التحتية

الشاشة التي تظهر عند تحديد [شبكة] - [لاسلكي] - [البنية التحتية] في القائمة المتفرعة على اليسار. يتم إدراج تفاصيل العناصر التي يمكن تحديدها/تغييرها أدناه.

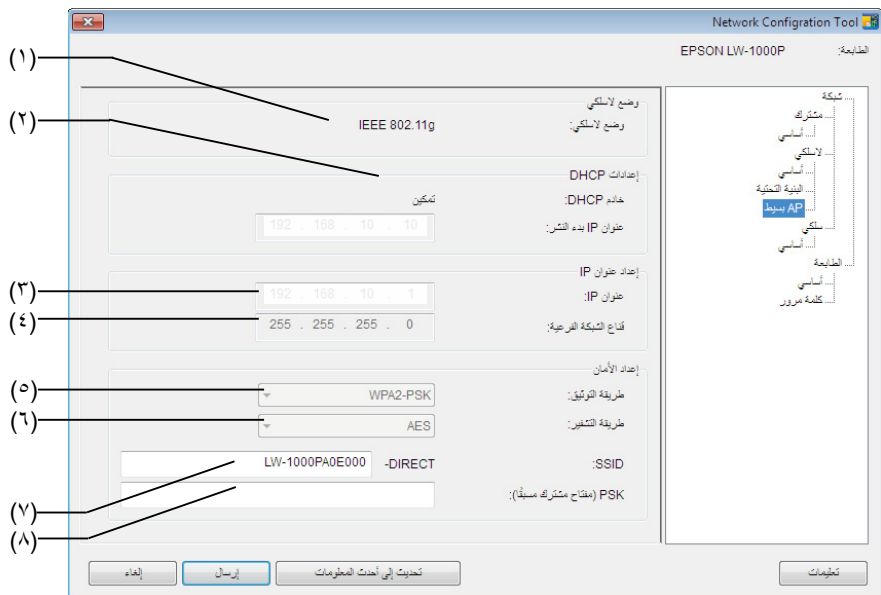
شبكة (SSID)	الأمان	حالة الإشارة	اسم	تعم
aterm-e57926-g	WPA2-PSK	Strong	aterm-e57926-g	اسم
00:11:87:BE8EBE		Weak		تعم

#	العنصر	قابلة للتكوين	تفاصيل الإعدادات
١	حالة اتصال لاسلكي	لا	تعرض حالة شبكة LAN اللاسلكية كمتصل أو غير متصل. اضغط على زر [تأكيد الاتصال] للتحديث إلى حالة الاتصال الأخيرة. كما يعرض المعايير القابلة للتطبيق لشبكة LAN اللاسلكية التي تتصل بها.
٢	تلقائي/يدوي	نعم	يمكنك التبديل بين [تلقائي] و [يدوي] كوسيلة لاستخدامها للحصول على عنوان IP. عند تحديد [تلقائي]، يتم ضبط عنوان IP، وقناع الشبكة الفرعية، وبوابة افتراضية تلقائيًا.
٣	عنوان IP	*نعم	تم ضبط عنوان IP الخاص بالطابعة.
٤	قناع الشبكة الفرعية	*نعم	قناع الشبكة الفرعية للشبكة التي تتصل بها الطابعة.
٥	بوابة افتراضية	*نعم	البوابة الافتراضية للشبكة التي تتصل بها الطابعة.
٦	طريقة التوثيق	نعم	طريقة مصادقة الأمان لشبكة LAN اللاسلكية التي تم ضبط الطابعة عليها. يمكنك الاختيار من أي من الأنواع الأربعة التالية: فتح/مشارك/WPA2-PSK/WPA-PSK
٧	طريقة التشفير	نعم	طريقة التشفير لشبكة LAN اللاسلكية التي تم ضبط الطابعة عليها. يمكنك الاختيار من أي من الأنواع الأربعة التالية: بدون/AES/TKIP/WEP
٨	SSID	نعم	تعرض SSID للشبكة التي تتصل بها الطابعة. اضغط على [حدد SSID] لسحب قائمة SSID المحددة من خلال الطابعة ثم تحديد الشبكة التي تتصل بها.
٩	PSK (مفتاح مشترك مسبقاً)	نعم	تعرض عبارة المرور المستخدمة في الاتصالات المشفرة وتستخدم عند استخدام TKIP أو AES في طريقة التشفير.
١٠	مفتاح WEP	نعم	تعرض مفتاح WEP المستخدم في الاتصالات المشفرة ويستخدم عند استخدام WEP في طريقة التشفير.

*يمكن تعيين هذا الخيار عند تحديد [يدوي] طريقة للحصول على عنوان IP.

لتحديد/تغيير إعدادات وضع AP بسيط

الشاشة التي تظهر عند تحديد [شبكة] - [لاسلكي] - [AP بسيط] في القائمة المنفرعة على اليسار. يتم إدراج تفاصيل العناصر التي يمكن تحديدها/تغييرها أدناه.



#	العنصر	قابلة للتكوين	تفاصيل الإعدادات
١	وضع لاسلكي	لا	يعرض المعايير القابلة للتطبيق لشبكة LAN اللاسلكية التي تتصل بها.
٢	إعدادات DHCP	لا	تعرض حالة خادم DHCP وعنوان IP لبدء النشر الخاص بالطابعة.
٣	عنوان IP	لا	عنوان IP الذي تم تعيينه على الطابعة المستخدم في وضع AP بسيط.
٤	قناع الشبكة الفرعية	لا	قناع الشبكة الفرعية المستخدم في وضع AP بسيط.
٥	طريقة التوثيق	لا	طريقة مصادقة الأمان لشبكة LAN اللاسلكية التي تم ضبط الطابعة عليها. يتم تحديد WPA2-PSK تلقائيًا.
٦	طريقة التشفير	نعم	طريقة التشفير لشبكة LAN اللاسلكية التي تم ضبط الطابعة عليها. يتم تحديد AES تلقائيًا.
٧	SSID	نعم	تعرض SSID المستخدم من خلال الطابعة في وضع AP بسيط. سيتم إضافة " -DIRECT" دائمًا لبداية SSID.
٨	PSK (مفتاح مشترك مسبقاً)	نعم	تعرض PSK (مفتاح مشترك مسبقاً) المستخدم من خلال الطابعة في وضع AP بسيط.

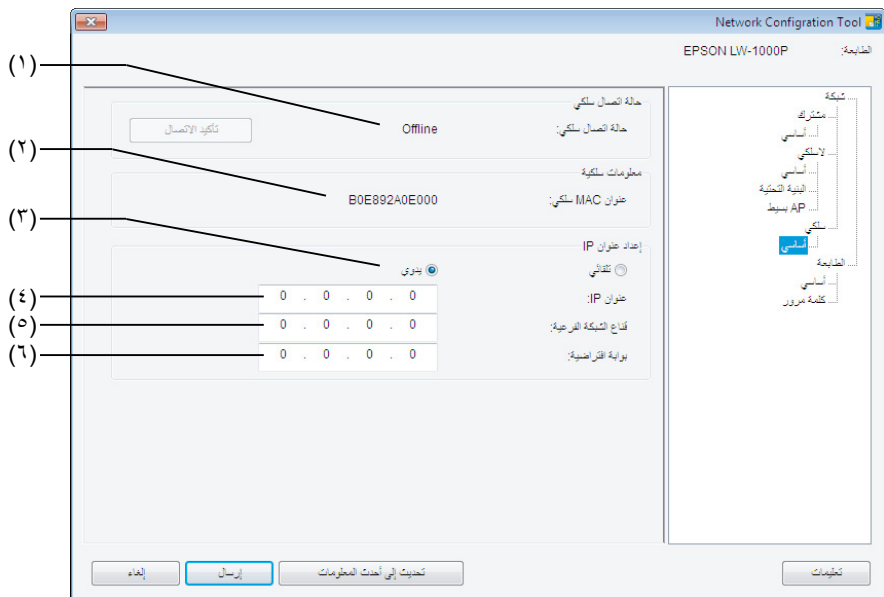


مهم

في حالة إجراء تغييرات على طريقة التشفير، أو SSID، أو PSK (مفتاح مشترك مسبقًا)، سيتم فصل الأجهزة اللاسلكية المتصلة في وضع AP بسيط وسيتم إعادة ضبطها. تأكد من المتابعة بحذر عند محاولة تغيير SSID، أو PSK (مفتاح مشترك مسبقًا) للأجهزة المتصلة.

■ لتحديد/تأكيد حالة اتصال شبكة LAN السلكية

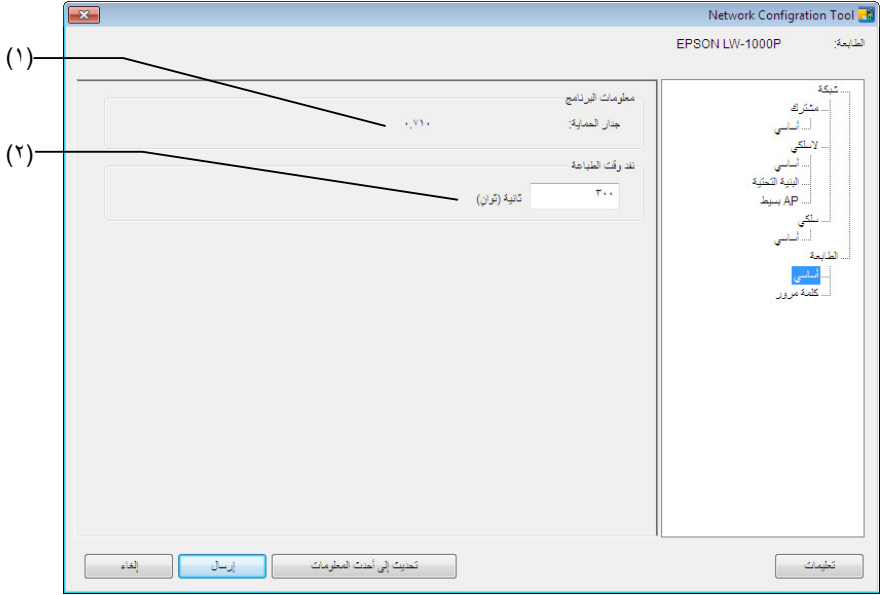
الشاشة التي تظهر عند تحديد [شبكة] - [سلكي] - [أساسي] في القائمة المتفرعة على اليسار. يتم إدراج تفاصيل العناصر التي يمكن تحديدها/تغييرها أدناه.



#	العنصر	قابلة للتكوين	تفاصيل الإعدادات
١	حالة اتصال سلكي	لا	تعرض حالة اتصال شبكة LAN السلكي. اضغط على زر [تأكيد الاتصال] للتحديث إلى معلومات الاتصال الأخيرة.
٢	عنوان MAC سلكي	لا	تعرض عنوان MAC للطابعة المستخدمة عند الاتصال بشبكة LAN سلكية.
٣	تلقائي/يدوي	نعم	يمكنك التبديل بين [تلقائي] و[يدوي] كوسيلة لاستخدامها للحصول على عنوان IP. عند تحديد [تلقائي]، يتم ضبط عنوان IP، وقناع الشبكة الفرعية، وبوابة افتراضية تلقائيًا.
٤	عنوان IP	نعم*	تم ضبط عنوان IP الخاص بالطابعة.
٥	قناع الشبكة الفرعية	نعم*	قناع الشبكة الفرعية للشبكة التي تتصل بها الطابعة.
٦	بوابة افتراضية	نعم*	البوابة الافتراضية للشبكة التي تتصل بها الطابعة.

*يمكن تعيين هذا الخيار عند تحديد [يدوي] طريقة للحصول على عنوان IP.

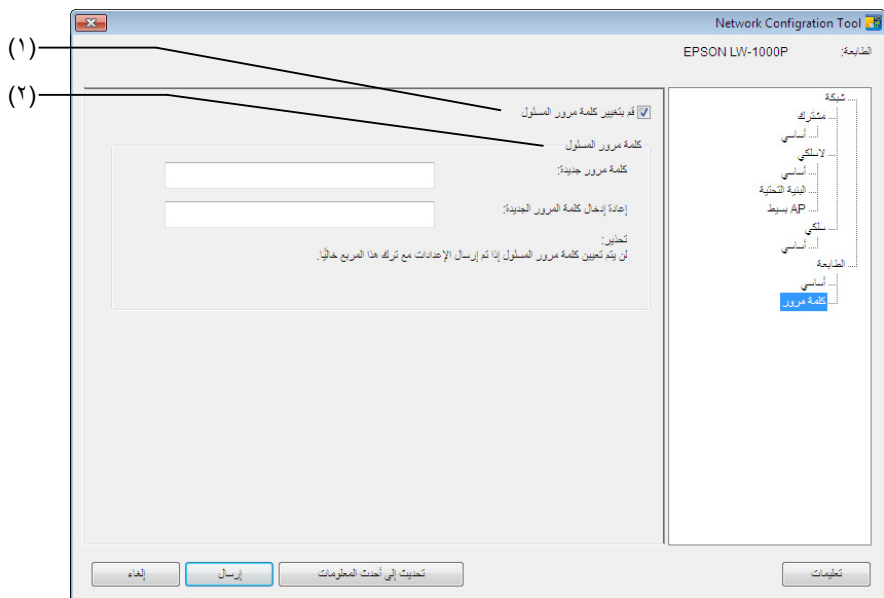
■ **التحقق من معلومات البرنامج/التحقق من إعدادات مهلة الطابعة**
الشاشة التي تظهر عند تحديد [الطابعة] - [أساسي] في القائمة المتفرعة على اليسار.
يتم إدراج تفاصيل العناصر التي يمكن تحديدها/تغييرها أدناه.



#	العنصر	قابلة للتكوين	تفاصيل الإعدادات
١	جدار الحماية	لا	تعرض إصدار البرنامج الثابت الخاص بالطابعة.
٢	نقد وقت الطابعة	نعم	تعرض ما إذا تم ضبط الطابعة على الانتظار لتلقي بيانات الطابعة حتى بعد مرور عدد ثوانٍ معينة عند انتهاء الطابعة عبر الشبكة.

■ لتغيير كلمة المرور المستخدمة لتغيير الإعدادات

الشاشة التي تظهر عند تحديد [الطابعة] - [كلمة مرور] في القائمة المنبثقة على اليسار. يتم إدراج تفاصيل العناصر التي يمكن تحديدها/تغييرها أدناه.



#	العنصر	قابلة للتكوين	تفاصيل الإعدادات
١	قم بتغيير كلمة مرور المسؤول	نعم	حدد مربع الاختيار عند تغيير كلمة مرور المسؤول.
٢	كلمة مرور المسؤول	نعم	تستخدم لإدخال كلمة المرور الجديدة المطلوب تعيينها. يتعين إدخال كلمة المرور الجديدة مرتين لتأكيد التغييرات. في حالة تعيين كلمة مرور للطابعة خلال هذه الخطوة، سيتعين مصادقة كلمة المرور في حالة محاولة إجراء تغييرات على إعدادات الشبكة من DVD-ROM متضمن أو من .Network Configuration Tool



لا حظ أنه في حالة ترك خانة كلمة المرور فارغة عند إجراء تغييرات، ستبقى كلمة المرور فارغة.

إرسال إعدادات الشبكة إلى الطابعة

بعد إجراء التغييرات على إعدادات الشبكة، اضغط على زر [إرسال] الموجود أسفل الشاشة لإرسال تفاصيل الإعدادات التي تم تعديلها إلى الطابعة واستكمال إجراءات التكوين.



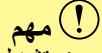
مهم

في حالة تعيين كلمة مرور لازمة لإجراء تغييرات، ستظهر شاشة إدخال كلمة المرور عند الضغط على زر [إرسال]. أدخل كلمة المرور التي تم تعيينها. لإعادة تعيين كلمة المرور، سبيلزمك تهيئة الطابعة لإعادة ضبطها على الإعدادات الافتراضية. بمجرد انتهاء تهيئة الطابعة، قم بإعادة ضبط جميع الإعدادات بما في ذلك إعدادات الشبكة.

← تهيئة إعدادات الشبكة (ص ٨٩)

تهيئة إعدادات الشبكة


أكمل الإجراءات التالية لتهيئة إعدادات الشبكة للطابعة.

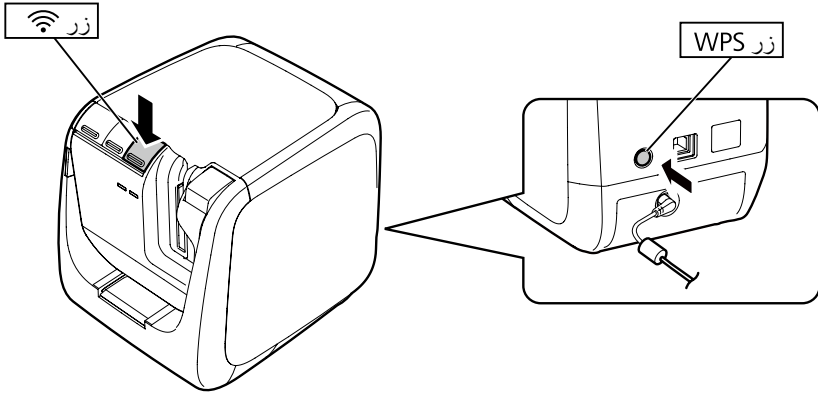


مهم

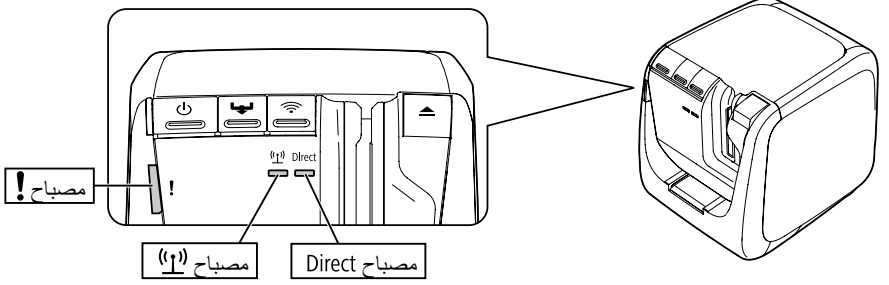
عند تشغيل عملية التهيئة لإعدادات الشبكة، سوف يتم تهيئة جميع الإعدادات المرتبطة بشبكة LAN لاسلكية (وضع البنية التحتية/وضع AP بسيط) وشبكة LAN السلكية وإعادة تعيينها لإعدادات ضبط المصنع الافتراضية. سوف يتم أيضا إعادة تعيين كلمة المرور المستخدمة في تغيير إعدادات الشبكة.

١. قم بالفحص للتأكد من انقطاع التيار الكهربائي عن الطابعة.

٢. اضغط على زر WPS الموجود بالجانب الخلفي للطابعة مع الاستمرار في الضغط عليه والزر  الموجود بالجانب الأمامي للطابعة أثناء توصيل التيار الكهربائي بالطابعة.



سوف يضيء! المصباح ، والمصباح (١) ، والمصباح Direct وسوف تبدأ حينئذٍ تهيئة إعدادات الشبكة.



سيتم إيقاف تشغيل التيار الكهربائي للبطارية تلقائيًا بمجرد إكمال تهيئة إعدادات الشبكة.

ملاحظة

في حالة تهيئة إعدادات الشبكة، تأكد من تكوين إعدادات الشبكة بمجرد إكمال عملية التهيئة.

اكتشاف المشكلات وحلها

يقوم هذا القسم بإدراج إجراءات اكتشاف المشكلات وحلها لحل المشكلات الخاصة بإعدادات الشبكة للطابعة.

← يتم إجراء اكتشاف المشكلات وحلها باستخدام إعدادات الشبكة باستخدام DVD-ROM المضمنة (ص ٩٢)

← يتم إجراء اكتشاف المشكلات وحلها باستخدام Network Configuration Tool (ص ٩٣)

← اكتشاف مشكلات توصيلات شبكة LAN اللاسلكية وحلها (وضع البنية التحتية) (ص ٩٧)

← اكتشاف مشكلات توصيلات شبكة LAN اللاسلكية وحلها (وضع AP بسيط) (ص ١٠٠)

← اكتشاف مشكلات توصيلات شبكة LAN السلكية (ص ١٠٤)

← أساليب حل مشكلات عدم القدرة على الاتصال مطلقاً (ص ١٠٥)

ملاحظة

إذا لم تكن قادرًا على حل المشكلات باستخدام قسم اكتشاف المشكلات بهذا الكتيب، استخدم شبكة الإنترنت للاتصال بالصفحة الرئيسية لشركة Seiko Epson Corporation وراجع قسم "الأسئلة المتكررة" للحصول على مزيد من التفاصيل.

← <http://www.epson.com>

يتم إجراء اكتشاف المشكلات وحلها باستخدام إعدادات الشبكة باستخدام DVD-ROM المضمنة

■ سوف تظهر رسالة "تعدر التواصل مع الطابعة. صل كابل USB بالطابعة وقم بتشغيل الطاقة."

لكي تقوم بتنصيب مشغل طابعة USB، حتى عند استخدام الطابعة عن طريق إحدى شبكات الكمبيوتر، سوف تحتاج إلى توصيل الطابعة بالكمبيوتر باستخدام كابل USB. قم بفحص حالة اتصال USB للطابعة والكمبيوتر.

■ سوف تظهر رسالة "لا يمكن العثور على طابعة. تحقق من الاتصال بالطابعة."

قم بالفحص للتأكد من أن الطابعة لا تعرض أي حالة من الحالات المدرجة أدناه.

- سوف تظهر الرسالة عند الضغط على زر [البحث مرة أخرى] على شاشة [تحديد طابعة]. في حالة تكوين إعدادات الشبكة للطابعة بحيث يتم استخدام الطابعة والكمبيوتر لتنصيب البرنامج ويتم وضعها في قطاعات شبكة مختلفة (وهي أنه يتم توصيل الطابعة بإحدى الشبكات خارج نطاق الموجه كما يتم عرضه من الكمبيوتر)، لن يتم العثور على الطابعة أثناء عمليات البحث باستخدام زر [البحث مرة أخرى].
- في مثل هذه الحالات، استخدم زر [إعادة بدء البحث باستخدام IP معين] للبحث مرة أخرى باستخدام عنوان IP معين.
- قد لا يتم تكوين إعدادات الشبكة للطابعة بصورة صحيحة. اطلب من مسؤول الشبكة فحص المعلومات المطلوبة لتكوين إعدادات الشبكة ثم محاولة تكوين الإعدادات مرة أخرى.

يتم إجراء اكتشاف المشكلات وحلها باستخدام Network Configuration Tool

■ سوف تظهر رسالة "لم يكتمل تبادل البيانات للحصول على معلومات الطابعة. تحقق من الاتصال بالطابعة."

قم بالفحص للتأكد من أن الطابعة لا تعرض أي حالة من الحالات المدرجة أدناه.

- هل تقوم الطابعة بالطباعة حاليًا؟
- في حالة عدم قيام الطابعة بالطباعة حاليًا، انتظر حتى تنتهي من الطباعة ثم حاول مرة أخرى.
- هل تم تشغيل الطاقة بالطابعة؟
- قم بالفحص للتأكد من تشغيل الطاقة للطابعة، وقم بتشغيل الطاقة في حالة عدم التشغيل، ثم حاول مرة أخرى.
- قم بفحص حالة الشبكة. قم بالفحص للتأكد من أن الطابعة متصلة عن طريق الشبكة. في حالة تعذر فحص حالة الشبكة بنفسك، اتصل بمسؤول الشبكة للحصول على مساعدته.

■ سوف تظهر رسالة "تعذر إكمال الإعدادات لأن كلمة المرور غير صالحة."

في حالة قيامك بتعيين كلمة مرور للطابعة أثناء الإعداد، سوف تحتاج إلى إدخال نفس كلمة المرور مرة أخرى عند محاولتك لتغيير إعدادات الشبكة الخاصة بك. تأكد من إدخال كلمة المرور الصحيحة المعينة للطابعة. في حالة نسيانك لكلمة المرور أو أنك لا تعرف ما هي كلمة المرور، اتصل بمسؤول الشبكة للحصول على مساعدته. في حالة الضرورة، قم بإعادة تعيين إعدادات الشبكة للإعدادات الأولية الافتراضية.

← تهيئة إعدادات الشبكة (ص ٨٩)

قم بإعادة تعيين إعدادات الشبكة للطابعة للإعدادات الافتراضية ثم قم بإعادة تكوين الإعدادات.

- إعدادات شبكة LAN اللاسلكية (وضع البنية التحتية)

← إعدادات اتصال شبكة LAN لاسلكية (وضع البنية التحتية) (ص ١١)

- الاتصال المباشر بدون استخدام نقطة وصول

← إعدادات اتصال LAN لاسلكي (وضع AP بسيط) (ص ٣٩)

- اتصال LAN سلكي

← تكوين إعدادات اتصال LAN سلكي (ص ٥٥)

■ سوف تظهر رسالة "لا يمكن تعيين البيانات على الطابعة. تحقق من الإعدادات."

قم بالفحص للتأكد من عدم وجود أخطاء أو عمليات حذف أو أي مشاكل أخرى في إدخال البيانات إلى Network Configuration Tool.

■ سوف تظهر رسالة "إذا تم تغيير عنوان IP الخاص بالطابعة أو اسم الطابعة (اسم الطابعة أو اسم Bonjour أو اسم خدمة Bonjour)، فقد لا يعود الاتصال ممكناً."

سوف يؤدي النقر على زر [تأكيد] الموجود على الشاشة لقبول التغييرات على عنوان IP أو اسم الطابعة في Network Configuration Tool إلى تعطيل عملية الطبع ما لم يتم تغيير إعدادات مشغل طابعة الشبكة. في حالة تعذر الطباعة، قم بإكمال الإجراءات أدناه بالترتيب الموجود لتحديث الإعدادات في مشغل طابعة الشبكة.

أوقف شاشة [الطابعات وأجهزة الفاكس] في Windows.

Windows 8:

اضغط على زر [X] مع الاستمرار في الضغط على زر [Windows] ثم انقر فوق [لوحة التحكم] من القائمة المنبثقة.
في [لوحة التحكم]، انقر فوق [الأجهزة والطابعات].

Windows 7:

انقر فوق [ابدأ] - [الأجهزة والطابعات] بالترتيب المحدد.

Windows Vista:

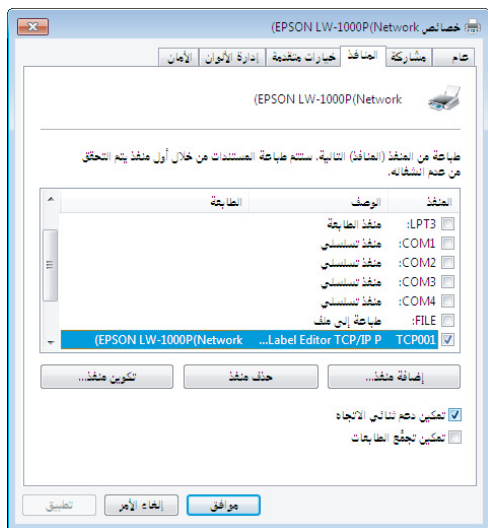
انقر فوق [ابدأ] - [لوحة التحكم] - [الأجهزة والصوت] - [الطابعة] بالترتيب المحدد.

Windows XP:

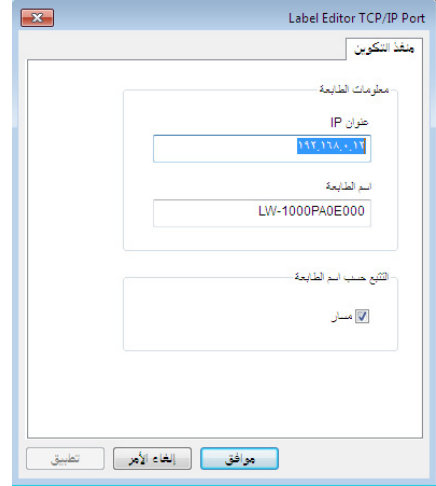
انقر فوق [ابدأ] - [الطابعات وأجهزة الفاكس] بالترتيب المحدد.

انقر بزر الماوس الأيمن فوق الأيقونة للطابعة التي تم تغيير إعدادات الشبكة لها ثم انقر فوق [خصائص الطابعة].

انقر فوق [المنفذ]، حدد المنفذ الذي تم تدقيقه في [المنفذ]، ثم انقر فوق [تكوين منفذ...].



أدخل عنوان IP المعين حديثاً الموجود على شاشة العرض، ضع علامة على "أجل" في خانة التأشير تحت [التتبع حسب اسم الطابعة] ثم اضغط على زر [موافق].



ملاحظة

إذا لم تكن قادرًا على تكوين الإعدادات بشكل صحيح، حاول تثبيت مشغل طابعة الشبكة من DVD-ROM المضمنة.

← إعدادات التوصيل لتوصيل الكمبيوتر (ص ١١)

■ لتشغيل الطابعة التي سيتم فحص/تغيير إعدادات الشبكة لها

اضغط على زر [إلغاء] للخروج من Network Configuration Tool. ثم قم بإعادة تشغيل Network Configuration Tool، وحدد الطابعة.

اكتشاف مشكلات توصيلات شبكة LAN اللاسلكية وحلها (وضع البنية التحتية)

■ هل تم توصيل الطاقة لجهاز الشبكة (نقطة الوصول/الموجه عريض النطاق)؟

قم بالفحص للتأكد من توصيل التيار الكهربائي بالطابعة. في حالة توصيل التيار الكهربائي بالفعل، قم بالفحص للتأكد من أن الشبكة ليست مستخدمة بصورة صحيحة ثم قم بقطع التيار الكهربائي عن الجهاز وعد مرة أخرى.

■ هل الطابعة وجهاز الشبكة (نقطة الوصول/الموجه عريض النطاق) قريبين بصورة كافية ليكونوا ضمن نطاق بعضهم البعض؟ هل توجد أية عقبات قد تتداخل مع الإشارات؟

حاول تقريب الكمبيوتر وجهاز الشبكة من بعضهم البعض وإزالة أية عقبات قد تتسبب في أي تداخل.

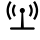

■ هل تستخدم جهاز يقوم ببث موجات كهرومغناطيسية أو جهاز لاسلكي بالقرب من الطابعة (مثل فرن الميكروويف أو الهاتف الرقمي اللاسلكي)؟

في حالة محاولتك لاستخدام الطابعة بالقرب من الأجهزة التي تقوم ببث موجات كهرومغناطيسية أو أجهزة لاسلكية، فقد تتداخل الإشارات المنبعثة من مثل هذه الأجهزة مع اتصالات الطابعة، مما يسبب مشاكل. قم بحريك الكمبيوتر وجهاز الشبكة (نقطة الوصول/الموجه عريض النطاق) بعيداً عن أي من هذه الأجهزة المسببة للمشاكل.

■ قم بفصل مصدر التيار الكهربائي ثم إعادة تشغيله لإعادة تعيين الطابعة.

قد لا تكون قادراً على توصيل الطابعة وجهاز الشبكة (نقطة الوصول/الموجه عريض النطاق) بصورة مؤقتة اعتماداً على ترتيب تشغيلك للأجهزة. بعد إعادة توصيل مصدر الطاقة، انتظر حوالي دقيقة واحدة، ثم قم بفحص حالة الاتصال.

■ هل تم تعيين الطابعة على وضع البنية التحتية؟

قم بفحص مصباح  على الطابعة للتأكد من أنه مضيء. في حالة توقف المصباح عن الإضاءة، اضغط على زر  لتشغيل الإعدادات.

■ هل تم تعيين SSID الصحيح للطابعة؟

لن تكون الطابعة قادرة على الاتصال بجهاز الشبكة (نقطة الوصول/الموجه عريض النطاق) في حالة اختلاف SSID الخاص بالطابعة عن ذلك المستخدم لجهاز الشبكة. في حال كنت متصلاً بوضع AP بسيط، لن تتمكن من توصيل الطابعة بالشبكة إذا كان اسم الشبكة بوضع AP بسيط ومجموعة SSID للطابعة مختلفين. قم بفحص مجموعة SSID لجهاز التوصيل والطابعة للتأكد من كونهما متشابهين.

ملاحظة

راجع الصفحة التالية للحصول على إجراءات كيفية فحص مجموعة SSID للطابعة.

← التحقق من/تغيير إعدادات شبكة الطابعة (ص ٧٢)

إذا لم تكن قادرًا على العثور على SSID لجهاز الشبكة المستخدم، راجع دليل جهاز الشبكة أو اطلب مساعدة الشخص الذي قام بتكوين إعدادات الشبكة.

■ هل تستخدم الأجهزة نفس نظام أمن الشبكات اللاسلكية مثل ذاك المُعَيَّن للطابعة؟

لن تكون الأجهزة قادرة على الاتصال إذا كانت الطابعة وجهاز الكمبيوتر وجهاز الشبكة (نقطة الوصول/الموجه عريض النطاق) قد تم ضبطهم وفقاً لأنظمة مختلفة لأمن الشبكات اللاسلكية. قم بإعادة تكوين الإعدادات في مثل هذه الحالات حتى يمكن للطابعة وجهاز الكمبيوتر وجهاز الشبكة جميعاً استخدام نفس نظام أمن الشبكات اللاسلكية. إذا لم تكن متأكدًا من كيفية المتابعة، راجع دليل جهاز الشبكة أو استشر الشخص الذي قام بتكوين إعدادات الشبكة الخاصة بالأجهزة.

■ هل آلية فاصل الخصوصية مفعلة بجهاز الشبكة (نقطة الوصول/الموجه عريض النطاق)؟

لن يمكن للطابعة والكمبيوتر الاتصال ببعضهما البعض إذا كانت آلية فاصل الخصوصية (آلية تمنع الأجهزة المتصلة بنفس نقطة الوصول من الاتصال ببعضها البعض) مفعلة بجهاز الشبكة المستخدم. اتبع التعليمات المذكورة بدليل جهاز الشبكة الخاص بك لتعطيل آلية فاصل الخصوصية.

■ هل يتصل العديد من أجهزة الكمبيوتر وأجهزة الشبكة المختلفة بنفس الشبكة؟

في حالة اتصال العديد من أجهزة الكمبيوتر وأجهزة الشبكة بشبكة ما، ربما لا يمكن الحصول على عناوين IP لأجهزة الكمبيوتر وأجهزة الشبكة من خادم DHCP، مما يؤدي إلى عدم قدرة الجهاز أو الأجهزة على الاتصال بالشبكة. قم بفصل أو قطع اتصال أية أجهزة كمبيوتر أو أجهزة شبكة غير مستخدمة لزيادة عدد عناوين IP المتاحة.

■ هل سيتم استخدام عنوان IP نفسه لأكثر من جهاز كمبيوتر أو جهاز آخر؟

في حال استخدام عنوان IP نفسه لأكثر من جهاز واحد متصل بشبكة ما مثل طابعة أو جهاز كمبيوتر، فربما تصبح اتصالات الشبكة غير مستقرة أو تنقطع. تأكد من عنوان IP لكل جهاز وأعد ضبط عناوين IP لأية أجهزة تستخدم نفس العنوان.

ملاحظة

انتقل إلى الصفحة التالية ما لم تكن قادرًا على الاتصال بعد حتى بعد فحص العناصر المذكورة أعلاه.
← أساليب حل مشكلات عدم القدرة على الاتصال مطلقًا (ص ١٠٥)

اكتشاف مشكلات توصيلات شبكة LAN اللاسلكية وحلها (وضع AP بسيط)

■ إذا لم تكن قادرًا على الاتصال بشبكة الإنترنت أثناء محاولة الاتصال بالطابعة في وضع AP بسيط لدى استخدام طرف توصيل اتصالات البيانات المتنقل المعتمد على USB لتوصيل جهاز كمبيوتر معتمد على Windows بشبكة الإنترنت

عند استخدام وضع AP بسيط لتوصيل طابعة مع جهاز اتصالات بيانات متنقل منخفض السرعة للاتصال بشبكة الإنترنت في نفس الوقت، يكون توصيل الطابعة ذا أولوية، مما قد يسبب انقطاع الاتصال بشبكة الإنترنت. قم باستكمال الإجراءات المذكورة أدناه لإعداد النظام الخاص بك ما لم تكن قادرًا على توصيل جهاز الكمبيوتر الخاص بك بشبكة الإنترنت.

أوقف شاشة [اتصالات الشبكة] في Windows.

:Windows 8

اضغط على زر [X] مع الاستمرار في الضغط على زر [Windows] ثم انقر فوق [لوحة التحكم] من القائمة المنبثقة.
في [لوحة التحكم]، اختر [الشبكة والإنترنت] - [مركز الشبكة والمشاركة] - [تغيير إعدادات المحول] بنفس الترتيب المعطى.

:Windows 7

انقر فوق [ابدأ] - [لوحة التحكم] - [الشبكة والإنترنت] - [مركز الشبكة والمشاركة] - [عرض حالة الشبكة والمهام] - [تغيير إعدادات المحول] بنفس الترتيب المعطى.

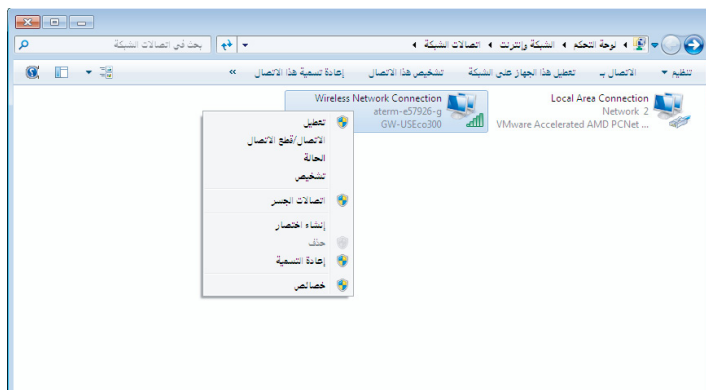
:Windows Vista

انقر فوق [ابدأ] - [الشبكة والإنترنت] - [مركز الشبكة والمشاركة] - [إدارة اتصالات الشبكة] بنفس الترتيب المعطى.

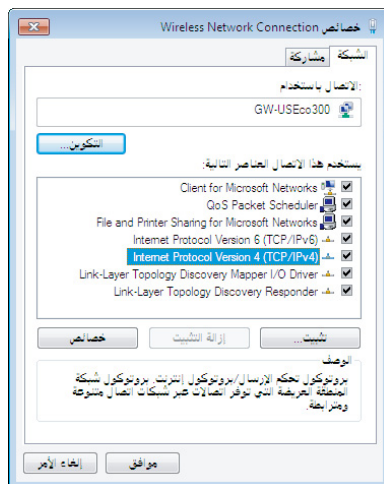
:Windows XP

انقر فوق [ابدأ] - [لوحة التحكم] - [الشبكة واتصالات الإنترنت] - [اتصالات الشبكة] بنفس الترتيب المعطى.

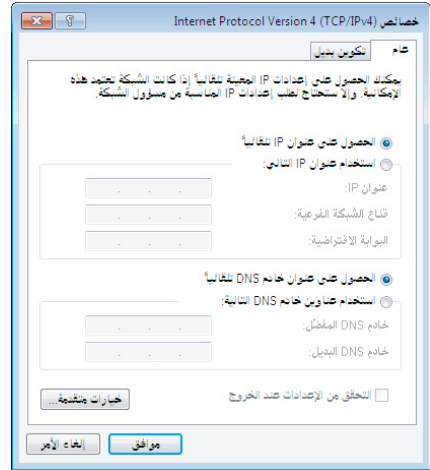
٢. اختر [اتصال الشبكة اللاسلكية] (DIRECT-XXXXXXX) ثم انقر بالزر الأيمن واختر [خصائص] من القائمة المعروضة.



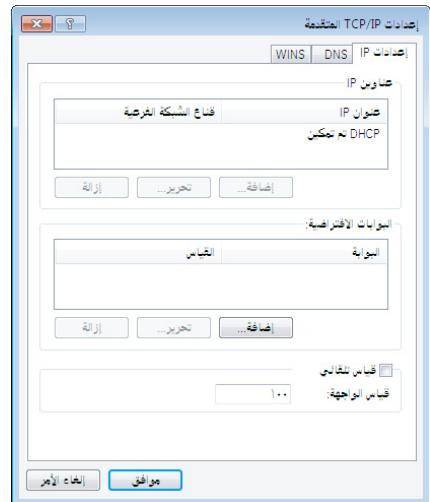
٣. اختر [بروتوكول الإنترنت الإصدار 4 (TCP/IP4)]، وانقر فوق [خصائص].



انقر فوق علامة تبويب [خيارات متقدمة...].



قم بإلغاء تحديد خانة التأسيس [قياس تلقائي] وقم بإدخال "١٠٠" بمربع إعدادات [قياس الواجهة].



أغلق جميع النوافذ المفتوحة.

إذا تعذر بعد ذلك الاتصال بشبكة الإنترنت حتى بعد إتمام الخطوات المذكورة أعلاه، كرر الخطوة ٣ أعلاه باستخدام [بروتوكول الإنترنت الإصدار 6 (TCP/IPv6)].

■ انقطع اتصال Wi-Fi بشكل مفاجئ

قم بالفحص للتأكد من عدم صحة أي من العناصر المذكورة أدناه.

- هل التيار الكهربائي مفصول عن الطابعة؟
- هل تم تغيير مفتاح أمان وضع AP البسيط؟
- هل تم تغيير إعدادات الشبكة الخاصة بالطابعة؟
- إذا تم تغيير مفتاح أمان وضع AP البسيط

احذف جميع إعدادات التوصيل لـ "DIRECT-XXXXXXXX" المسجل للجهاز اللاسلكي. ثم انتقل للخلف واختر "DIRECT-XXXXXXXX" مرة أخرى وأدخل كلمة مرور جديدة له. للمزيد من التعليمات الإجرائية المفصلة، راجع الدليل وغيره من المستندات الخاصة بجهازك اللاسلكي.

■ في حال تغيير إعدادات الشبكة

يدل انطفاء Direct مصباح على تغيير وضع شبكة LAN اللاسلكية للطابعة. للرجوع من توصيل وفقاً لإعدادات شبكة مختلفة إلى التوصيل بوضع AP بسيط، قم بتهيئة إعدادات الشبكة للطابعة ثم قم بتكوين اتصال LAN اللاسلكي (وضع AP بسيط) دون تكوين إعدادات الشبكة للطابعة أولاً.

← تهيئة إعدادات الشبكة (ص ٨٩)

← إعداد اتصال LAN لاسلكي (وضع AP بسيط) (ص ٣٩)

ملاحظة

انتقل إلى الصفحة التالية ما لم تكن قادرًا على الاتصال بعد حتى بعد فحص العناصر المذكورة أعلاه.

← أساليب حل مشكلات عدم القدرة على الاتصال مطلقاً (ص ١٠٥)

اكتشاف مشكلات توصيلات شبكة LAN السلكية

■ هل تم توصيل الطاقة لجهاز الشبكة (الموجه عرض النطاق الموزع)؟

قم بالفحص للتأكد من توصيل التيار الكهربائي بالطابعة. في حالة توصيل التيار الكهربائي بالفعل، قم بالفحص للتأكد من أن الشبكة ليست مستخدمة بصورة صحيحة ثم قم بقطع التيار الكهربائي عن الجهاز وعد مرة أخرى.

■ هل كابل LAN مُدخِل وموصل جيداً؟

قم بالفحص للتأكد من توصيل كابل LAN جيداً وبأمان بكل من الطابعة وجهاز الشبكة (الموجه عرض النطاق الموزع).

قم بفحص المصباح (مصباح التوصيل) المستخدم لإظهار حالة التوصيل. إذا كان المصباح مطفأً، حاول العناصر أدناه.

- حاول التوصيل بمنفذ آخر
- حاول التوصيل بموزع آخر
- حاول استبدال كابل LAN بأخر جديد

■ قم بفصل مصدر التيار الكهربائي ثم إعادة تشغيله لإعادة تعيين الطابعة.

قد لا تكون قادرًا على توصيل الطابعة وجهاز الشبكة (الموجه عرض النطاق الموزع) بصورة مؤقتة اعتمادًا على ترتيب تشغيلك للأجهزة. بعد إعادة توصيل مصدر الطاقة، انتظر حوالي دقيقة واحدة، ثم قم بفحص حالة الاتصال.

■ هل يتصل العديد من أجهزة الكمبيوتر وأجهزة الشبكة المختلفة بنفس الشبكة؟

في حالة اتصال العديد من أجهزة الكمبيوتر وأجهزة الشبكة بشبكة ما، ربما لا يمكن الحصول على عناوين IP لأجهزة الكمبيوتر وأجهزة الشبكة من خادم DHCP، مما يؤدي إلى عدم قدرة الجهاز أو الأجهزة على الاتصال بالشبكة. قم بفصل أو قطع اتصال أية أجهزة كمبيوتر أو أجهزة شبكة غير مستخدمة لزيادة عدد عناوين IP المتاحة.

■ هل سيتم استخدام عنوان IP نفسه لأكثر من جهاز كمبيوتر أو جهاز آخر؟

في حال استخدام عنوان IP نفسه لأكثر من جهاز واحد متصل بشبكة ما مثل طابعة أو جهاز كمبيوتر، فربما تصبح اتصالات الشبكة غير مستقرة أو تنقطع. تأكد من عنوان IP لكل جهاز وأعد ضبط عناوين IP لأية أجهزة تستخدم نفس العنوان.

ملاحظة

انتقل إلى الصفحة التالية ما لم تكن قادرًا على الاتصال بعد حتى بعد فحص العناصر المذكورة أعلاه.

← أساليب حل مشكلات عدم القدرة على الاتصال مطلقاً (ص ١٠٥)

أساليب حل مشكلات عدم القدرة على الاتصال مطلقاً

■ حاول إعادة تكوين إعدادات التوصيل لجهاز الكمبيوتر وجهاز الشبكة.

راجع دليل جهاز الشبكة الخاص بك أو اتصل بجهة التصنيع مباشرةً لطلب التعليمات والمساعدة حول كيفية توصيل جهاز كمبيوتر بجهاز الشبكة.

■ أعد ضبط إعدادات الشبكة للطابعة وإعادتها للإعدادات الافتراضية الأولية ثم حاول إعادة تكوين إعدادات الشبكة للطابعة.

إذا استمر عدم الاتصال حتى بعد فحص عناصر أخرى، قم بتهيئة إعدادات الشبكة للطابعة لإرجاعها للإعدادات الافتراضية الأولية ثم حاول مرة أخرى.

← تهيئة إعدادات الشبكة (صد ٨٩)

قم بإعادة تعيين إعدادات الشبكة للطابعة للإعدادات الافتراضية ثم قم بإعادة تكوين الإعدادات.

• إعدادات شبكة LAN اللاسلكية (وضع البنية الأساسية)

← إعداد اتصال شبكة LAN لاسلكية (وضع البنية التحتية) (صد ١١)

• الاتصال المباشر بدون استخدام نقطة وصول

← إعداد اتصال LAN لاسلكي (وضع AP بسيط) (صد ٣٩)

• اتصال LAN سلكي

← تكوين إعدادات اتصال LAN سلكي (صد ٥٥)

■ قم بالفحص للتأكد من تحديث النظام الثابت لأجهزة الشبكة (نقطة الوصول، الموجه عريض النطاق، بطاقة واجهة شبكة جهاز الكمبيوتر، إلخ.) إلى آخر إصدار.

يمكن لتحديث النظام الثابت (البرنامج المستخدم للتحكم في الأجهزة) لأجهزة الشبكة إلى آخر إصدار أن يحل المشكلة في بعض الحالات. ارجع لجهة تصنيع جهاز شبكة معين قيد الاستخدام لمعرفة ما هو آخر إصدار.

العلامات التجارية

- Seiko و EPSON و EXCEED YOUR VISION علامتان تجاريتان مسجلتان تابعتان لشركة Seiko Epsilon Corporation.
 - Microsoft و Windows و Windows Vista و Windows علامات تجارية مسجلة تابعة لشركة Microsoft Corporation في الولايات المتحدة الأمريكية ودول أخرى.
 - Apple و OS X و OS و Mac OS و Bonjour و iPhone علامات تجارية تابعة لشركة Apple Inc. ومسجلة بالولايات المتحدة الأمريكية ودول أخرى.
 - هناك أسماء منتجات أخرى مستخدمة بهذه الوثيقة تُعد علامات تجارية أو علامات تجارية مسجلة تابعة لشركاتها.
- © 2013 Seiko Epsilon Corporation. جميع الحقوق محفوظة.

حقوق الطبع والنشر

على المستخدمين الذين ينوون استخدام الصور والكتب والخرائط والمخططات التوضيحية والرسوم والمطبوعات والموسيقى والأفلام والبرامج وغيرها من الأعمال الإبداعية - فيما عدا الأفراد الذين ينوون نسخ هذه الأعمال للاستخدام الشخصي (الذي يشمل وينحصر في الاستخدام المنزلي فقط) الحصول على إذن من حامل حقوق الطبع والنشر لاستخدام مثل هذه الأعمال.

التأشير

Windows ■

- نظام تشغيل Microsoft® Windows® 8
- نظام تشغيل Microsoft® Windows® 7
- نظام تشغيل Microsoft® Windows Vista®
- نظام تشغيل Microsoft® Windows® XP
- نظام تشغيل Microsoft® Windows® XP، نسخة x64 الاحترافية

أنظمة التشغيل المذكورة أعلاه هي Windows 7 و Windows Vista و Windows XP كما هو مطبق في هذه الوثيقة. بالإضافة إلى ذلك، سوف يستخدم Windows باعتباره الاسم العام لأنظمة التشغيل المذكورة أعلاه جميعها.

Mac OS ■

- Mac OS X v. 10.5.8
 - Mac OS X v. 10.6.x
 - OS X Lion (Mac OS X v. 10.7.x بهذه الوثيقة)
- خلال هذه الوثيقة سوف يُذكر Mac OS X باعتباره الاسم العام لأنظمة التشغيل المذكورة أعلاه جميعها.

- ممنوع منعاً باتاً استنساخ وأو توزيع هذه الوثيقة جزئياً أو كلياً.
- تخضع محتويات هذه الوثيقة للتغيير في أي وقت دون إخطار سابق.
- يُرجى الاتصال بشركة Seiko Epson Corporation إذا واجهت أية مشكلات في هذه الوثيقة مثل البيانات غير الواضحة صعبة الفهم والأخطاء والعبارات المحذوفة.
- لن تتحمل شركة Seiko Epson Corporation أي مسؤولية تنشأ عن استخدام هذا المنتج أو الأضرار العرضية أو التبعية الناشئة عن استخدام هذا الدليل كما هو منصوص عليه بصرف النظر عن أحكام العنصر السابق المبيّنة.
- لن تتحمل شركة Seiko Epson Corporation مسؤولية مشتري هذا المنتج عن الأضرار والخسائر والتكاليف أو النفقات التي يتكبدها المشتري نتيجة للاستخدام غير الصحيح أو إساءة استخدام هذا المنتج أو عدم اتباع تعليمات التشغيل والصيانة المذكورة بهذا الكتيب بصورة سليمة، أو إجراء تعديلات أو إصلاحات أو تبديلات غير مصرح بها لهذا المنتج من قِبَل طرف ثالث غير شركة Seiko Epson Corporation والشركات التابعة لها.