

Network Interface Panel Benutzerhandbuch

Inhalt

Copyrights und Marken

Sicherheitshinweise

Wichtige Sicherheitshinweise.	4
Achtung und Hinweise.	4

Übersicht zum Network Interface Panel

Verpackungsinhalt.	5
Verwenden der Kabelschellen.	6
Bestandteile des Bedienfelds.	7

Installation des Network Interface Panels

Verbinden des Network Interface Panels mit einem Netzwerk.	8
Konfigurieren der Scanner-Software am Computer.	11
Automatische Verbindung mit einem IPv4-Netzwerk.	11
Manuelle Verbindung mit einem IPv4-Netzwerk.	12
Verbindung mit einem IPv6-Netzwerk.	14
Verwenden von EpsonNet Config.	15
Betriebssystemumgebung.	15

Scannen von Bildern

Konfigurieren der Scanner-Software am Computer.	16
Scannen über ein Netzwerk.	17
Unter Windows.	18
Unter Mac OS X.	18
Scannen über das Bedienfeld.	18

Bedienfeld

Menüliste.	20
Menü Umgebung.	20
Menü Display.	20
Menü Energiesparen.	20
Menü Netzwerk.	20
Menü Einstellungen wiederherstellen.	21

Fehlerbehebung

Durch die Statusanzeigen oder Meldungen auf der LCD-Anzeige angegebene Fehler.	22
Probleme und Lösungen.	22
Die LCD-Anzeige wird nicht angezeigt, obwohl der Scanner eingeschaltet ist.	23
Der Scanner scannt nicht.	23
Die webbasierte Anwendung EpsonNet Config kann nicht gestartet oder Einstellungen können nicht vorgenommen werden.	24

Technische Daten

Systemanforderungen.	25
Unter Windows.	25
Unter Mac OS X.	25
Spezifikationen des Network Interface Panels.	25
Allgemein.	25
Mechanische Daten.	25
Elektrische Daten.	26
Umgebungsdaten.	26
Schnittstellen.	26
Normen und Richtlinien.	26

Copyrights und Marken

Copyrights und Marken

Kein Teil dieses Handbuchs darf in irgendeiner Form (Druck, Fotokopie, Mikrofilm oder ein anderes Verfahren) ohne die schriftliche Genehmigung der Seiko Epson Corporation reproduziert oder unter Verwendung elektronischer Systeme verarbeitet, vervielfältigt oder verbreitet werden. Es wird keine Patenthaftung in Bezug auf die in diesem Dokument enthaltenen Informationen übernommen. Ferner wird keine Haftung übernommen für Schäden, die infolge der Verwendung der in diesem Handbuch enthaltenen Informationen auftreten.

Weder die Seiko Epson Corporation noch ihre angeschlossenen Organisationen haften gegenüber dem Käufer oder dritten Parteien für Schäden, Verlust, Kosten oder Folgekosten infolge von Unfällen, Falschbedienung, Missbrauch dieses Produkts oder nicht autorisierten Modifikationen, Reparaturen oder Abänderungen an diesem Produkt.

Die Seiko Epson Corporation und ihre Partner haften nicht für Schäden oder Störungen durch Einsatz von Zubehör oder Verbrauchsmaterialien, die keine Originalprodukte von Epson sind oder keine ausdrückliche Zulassung der Seiko Epson Corporation als „Epson Approved Product“ haben.

EPSON® ist eine eingetragene Marke und EPSON EXCEED YOUR VISION oder EXCEED YOUR VISION sind Marken der Seiko Epson Corporation. Microsoft®, Windows® und Windows Vista® sind eingetragene Marken der Microsoft Corporation.

Apple®, Macintosh® und Mac OS® sind eingetragene Marken der Apple Inc.

Allgemeiner Hinweis: Andere hierin verwendete Produktbezeichnungen dienen ausschließlich zu Informationszwecken und können Marken der jeweiligen Firmen sein.

Copyright © 2014 Seiko Epson Corporation. Alle Rechte vorbehalten.

Sicherheitshinweise

Wichtige Sicherheitshinweise

Lesen Sie diese Anleitung sorgfältig durch und bewahren Sie sie zu Referenzzwecken auf.

Beachten Sie die auf dem Network Interface Panel angegebenen Warnhinweise und Anweisungen.

- Achten Sie darauf, keine Flüssigkeit auf dem Network Interface Panel zu verschütten.
- Sofern nicht ausdrücklich in diesem Benutzerhandbuch beschrieben, versuchen Sie nicht selbst Fehler am Network Interface Panel zu beheben.

Achtung und Hinweise

In diesem Dokument weisen die Angaben „Achtung“ und „Hinweis“ auf Folgendes hin:



Achtung

Anmerkungen dieser Art müssen unbedingt beachtet werden, um Körperverletzungen zu vermeiden.

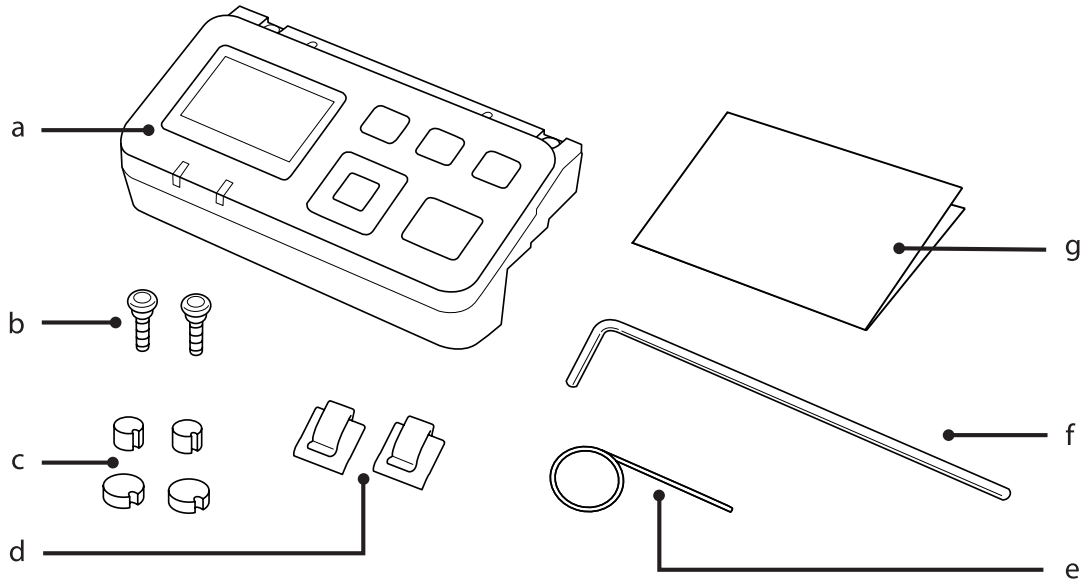
Hinweise

Anmerkungen dieser Art enthalten wichtige Informationen und nützliche Tipps zum Betrieb dieses Geräts.

Übersicht zum Network Interface Panel

Übersicht zum Network Interface Panel

Verpackungsinhalt

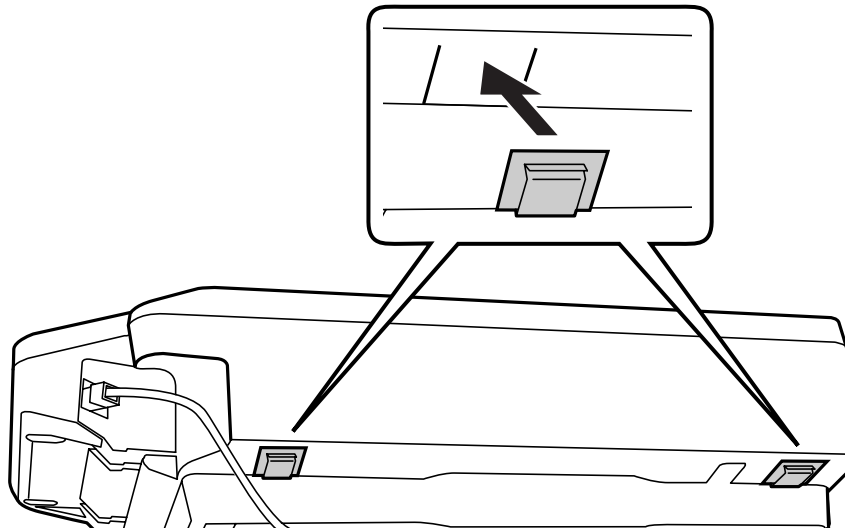


a	Network Interface Panel	Dieses Produkt.
b	Schrauben (2 Stück)	Für die Befestigung des Network Interface Panels am Scanner.
c	Abdeckungen (4 Stück)	Ersatzabdeckungen für die Schraubenlöcher. Die Abdeckungen sind je nach Modell in unterschiedlichen Größen vorhanden. Vergewissern Sie sich, dass Sie die der Größe des jeweiligen Scanners entsprechenden Abdeckungen verwenden.
d	Kabelschellen (2 Stück)	Für die Befestigung des Netzkabels am Scanner.
e	Stift	Zum Entfernen der Schraublochabdeckungen.
f	Inbusschlüssel	Zum Festziehen und Lösen der Schrauben.
g	Konfigurationshandbuch	Die Druckversion des Handbuchs für dieses Produkt.

Übersicht zum Network Interface Panel

Verwenden der Kabelschellen

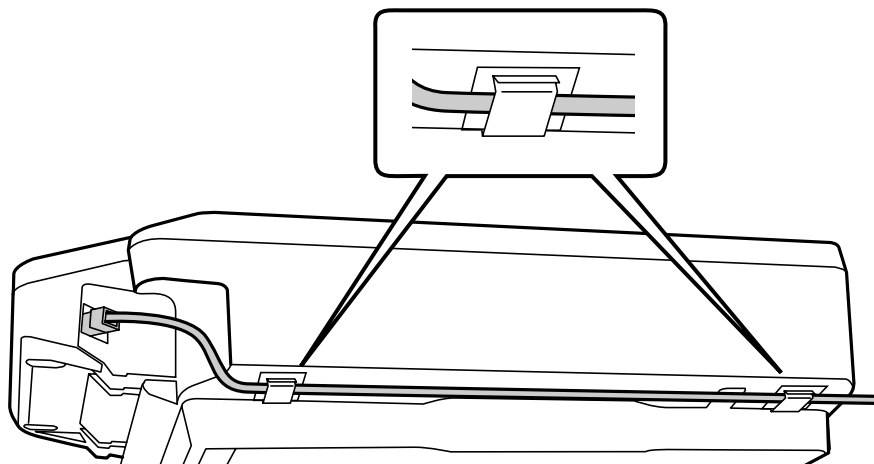
- 1 Bringen Sie die Kabelschellen am Scanner an.



Hinweis:

Achten Sie beim Anbringen darauf, dass die Öffnungen der Kabelschellen nach außen gerichtet sind.

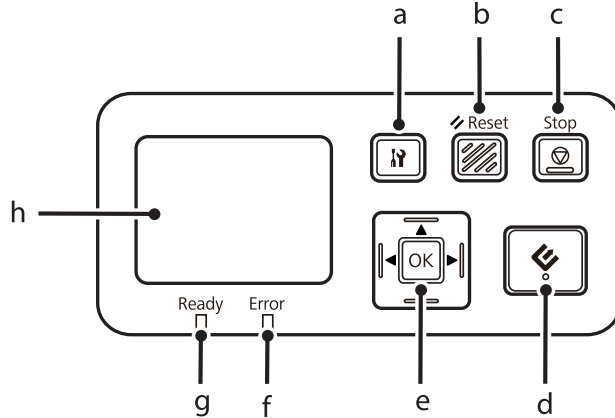
- 2 Befestigen Sie mithilfe der Kabelschellen das Netzkabel am Scanner.



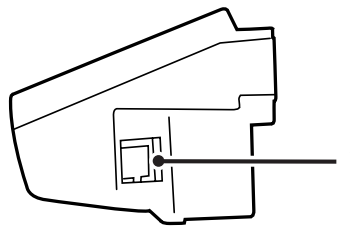
Übersicht zum Network Interface Panel

Bestandteile des Bedienfelds

Vorderansicht



Ansicht von rechts

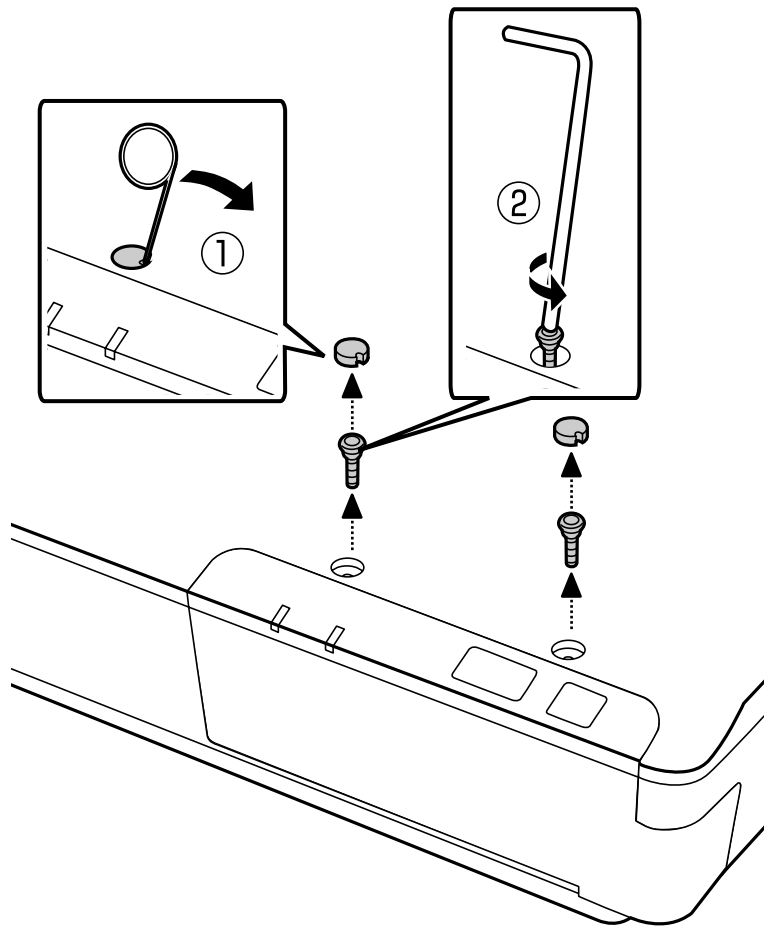


a	Einstellungstaste	Für Produkt- und Netzwerkeinstellungen oder Wartungsaufgaben.
b	Zurücksetzen-Taste	Setzt das Bedienfeld auf die Anfangsanzeige zurück.
c	Stop-Taste	Bricht den Scanvorgang ab.
d	Start-Taste	Beginnt mit dem Scannen. In einer Netzwerkumgebung hat die Start-Taste am Scanner dieselbe Funktion wie die Schaltfläche Scan in Document Capture Pro oder Epson Scan.
e	OK-Taste/Pfeiltaste	Mit den Pfeiltasten wählen Sie ein Element aus und mit OK bestätigen Sie die Auswahl.
f	Fehleranzeige (orange)	Leuchtet, wenn ein Fehler aufgetreten ist.
g	Bereitschaftsanzeige (grün)	Leuchtet, wenn der Scanner betriebsbereit ist, d. h. bereit zum Empfangen und Drucken der Daten. Ausgeschaltet, wenn der Scanner nicht betriebsbereit ist.
h	LCD-Anzeige	Zeigt Status, Betrieb und Fehlermeldungen an.
i	Netzwerkanschluss	Für den Anschluss des Netzkabels.

Installation des Network Interface Panels

Verbinden des Network Interface Panels mit einem Netzwerk

- 1 Schalten Sie das Produkt aus und trennen Sie das USB-Kabel.
- 2 Entfernen Sie die Abdeckungen mithilfe des Stifts und entfernen Sie anschließend die Schrauben mithilfe des Inbusschlüssels.



Achtung:

Gehen Sie vorsichtig vor, da durch den spitzen Stift und Inbusschlüssel Verletzungsgefahr besteht.

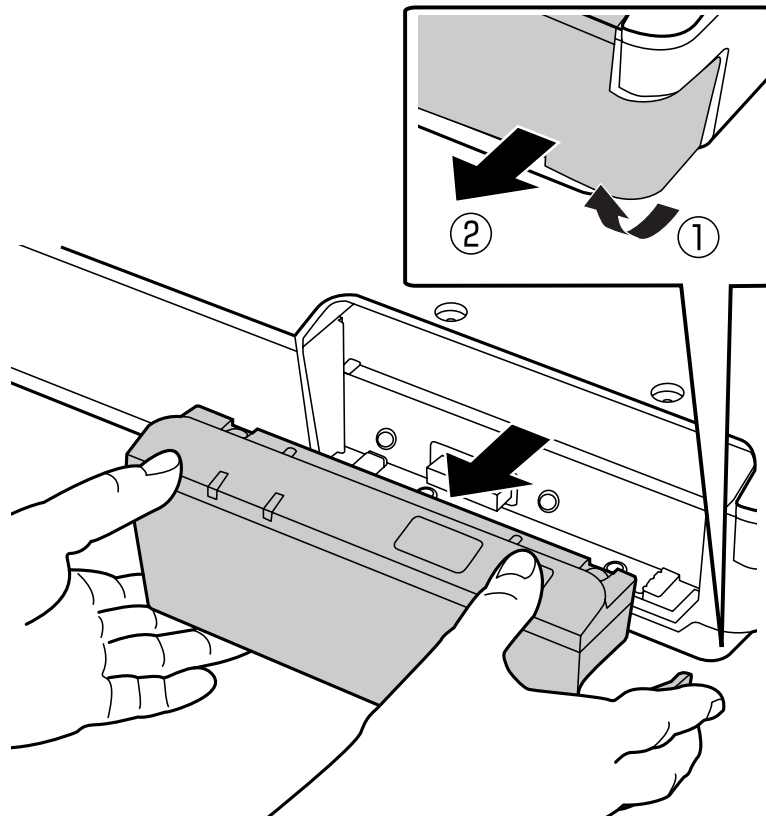
Hinweis:

Verwenden Sie nur den im Lieferumfang dieses Bedienfelds enthaltenen Stift und Inbusschlüssel.

Installation des Network Interface Panels

3

Entfernen Sie das im Lieferumfang des Scanners enthaltene Bedienfeld.

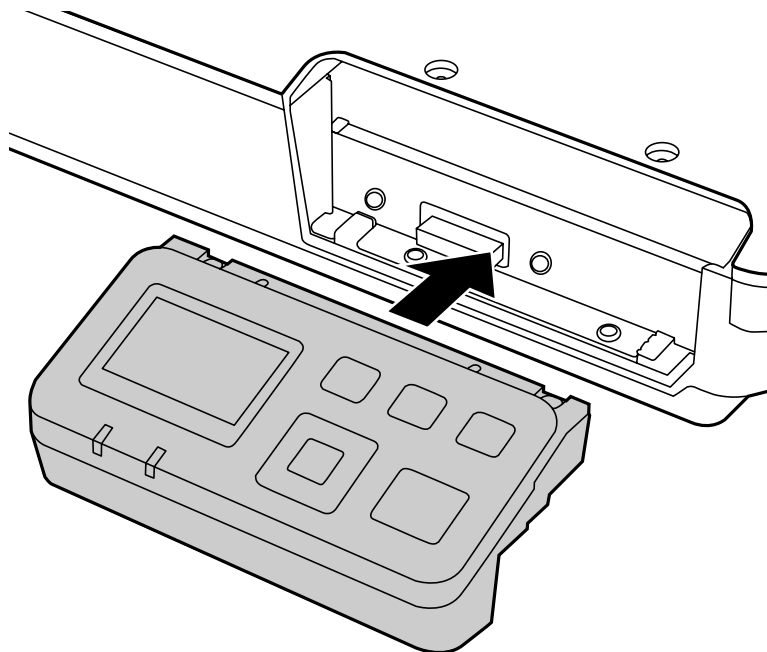


Hinweis:

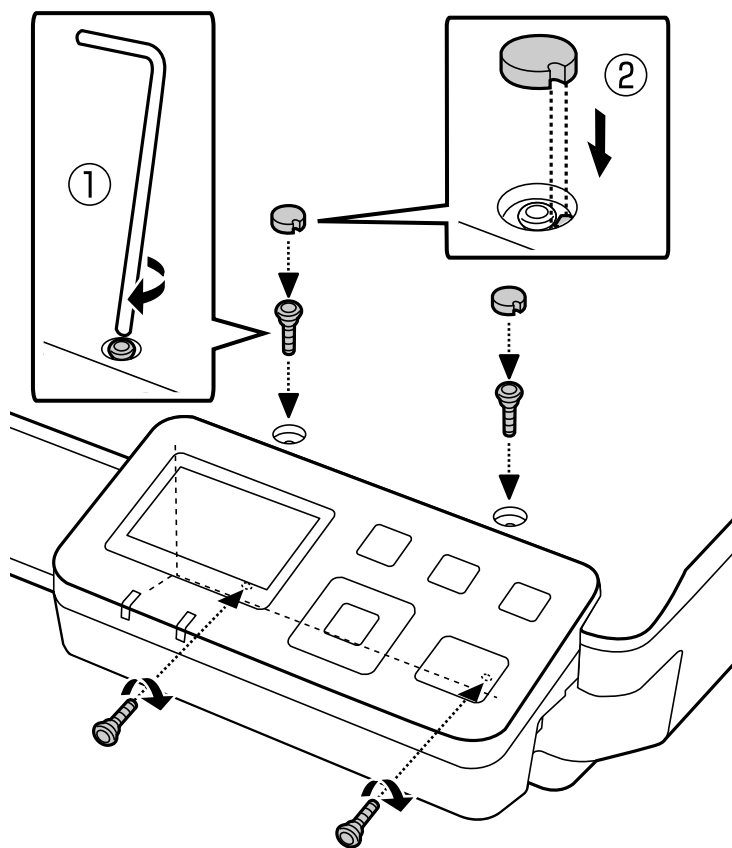
- Bewahren Sie das Bedienfeld an einem sicheren Ort auf.
- Sie können den Scanner erst dann verwenden, nachdem Sie das in Schritt 3 entfernte Bedienfeld wieder eingesetzt oder das Network Interface Panel angebracht haben.

Installation des Network Interface Panels

- 4** Bringen Sie das Network Interface Panel an.



- 5** Ziehen Sie die Schrauben fest und setzen Sie die Abdeckungen ein.



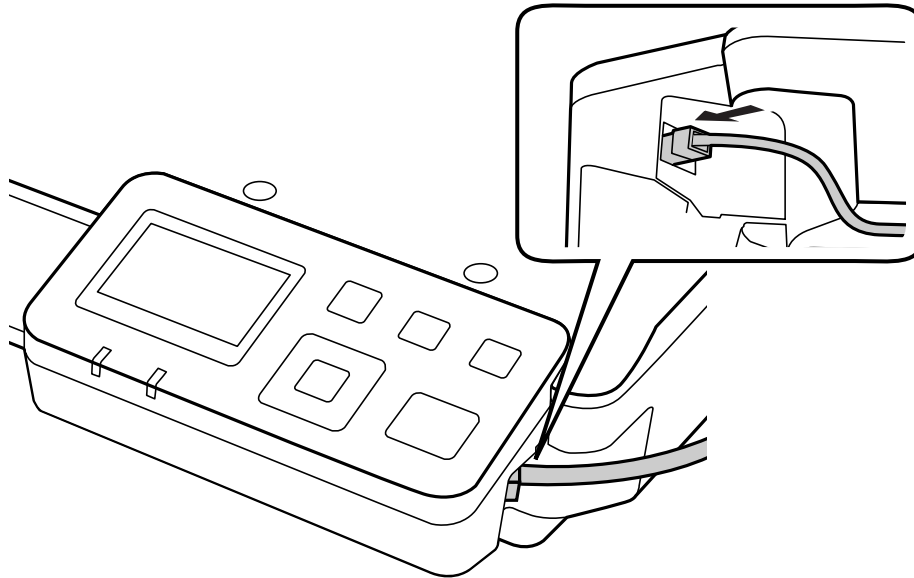
Installation des Network Interface Panels

Hinweis:

Verwenden Sie die gleichen Abdeckungen und Schrauben, die Sie in Schritt 2 entfernt haben.

6

Verbinden Sie ein Netzkabel mit dem Network Interface Panel.



Hinweis:

- Verwenden Sie zum Verbinden des Network Interface Panels ein geschirmtes und verdrehtes Kabel der Kategorie 5, um eine Fehlfunktion zu vermeiden.
- Das Netzkabel ist nicht im Lieferumfang des Produkts enthalten.
- Die gleichzeitige Verwendung eines Netzkabels und einer USB-Verbindung ist nicht möglich.

7

Befestigen Sie das Netzkabel mithilfe der Kabelschellen.

[„Verwenden der Kabelschellen“](#) auf Seite 6


Konfigurieren der Scanner-Software am Computer

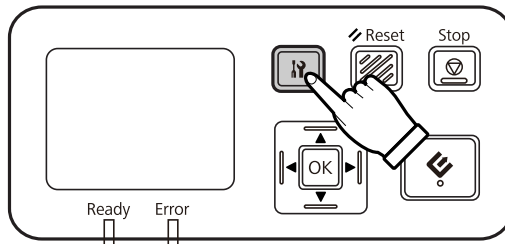
Automatische Verbindung mit einem IPv4-Netzwerk

1

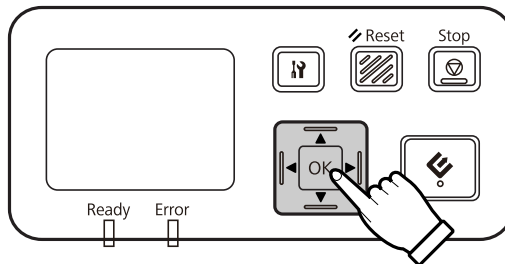
Schalten Sie den Scanner ein.

Installation des Network Interface Panels

- 2** Drücken Sie bei Anzeige des Startbildschirms („Scanner ist bereit“) die  Einstellungstaste.




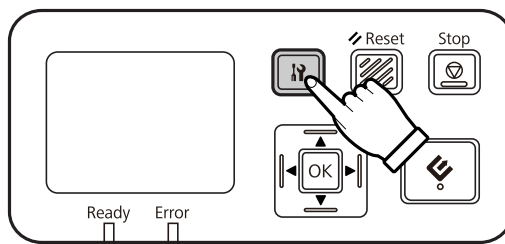
- 3** Wählen Sie **Netzwerk** mithilfe der ▲ Pfeil-nach-oben- und ▼ Pfeil-nach-unten-Taste und drücken Sie anschließend die OK-Taste.



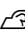
- 4** Wählen Sie **IPv4** mithilfe der ▲ Pfeil-nach-oben- und ▼ Pfeil-nach-unten-Taste und drücken Sie anschließend die OK-Taste.

- 5** Wählen Sie **Auto** mithilfe der ▲ Pfeil-nach-oben- und ▼ Pfeil-nach-unten-Taste und drücken Sie anschließend die OK-Taste.

- 6** Drücken Sie die  Einstellungstaste, um zum Startbildschirm zurückzukehren.




- 7** Wenn „Netzwerkeinstell. Konfigurieren“ angezeigt wird, starten Sie das Bedienfeld erneut.

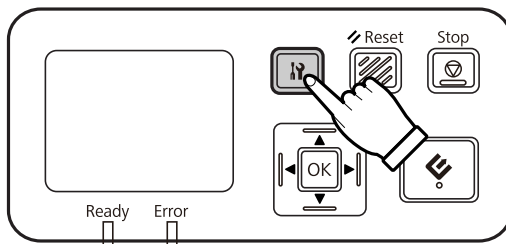
Legen Sie das Kennwort zum Schutz der Netzwerksicherheit mit dem webbasierten EpsonNet Config fest.
 [„Verwenden von EpsonNet Config“ auf Seite 15](#)

Manuelle Verbindung mit einem IPv4-Netzwerk

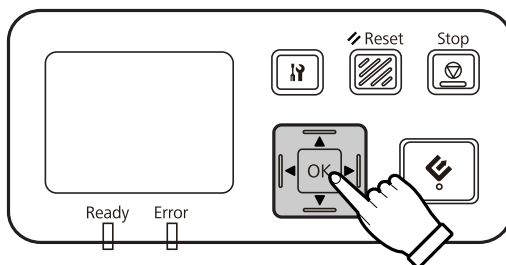
- 1** Schalten Sie den Scanner ein.

Installation des Network Interface Panels

- 2 Drücken Sie bei Anzeige des Startbildschirms („Scanner ist bereit“) die  Einstellungstaste.



- 3 Wählen Sie **Netzwerk** mithilfe der ▲ Pfeil-nach-oben- und ▼ Pfeil-nach-unten-Taste und drücken Sie anschließend die OK-Taste.




- 4 Wählen Sie **IPv4** mithilfe der ▲ Pfeil-nach-oben- und ▼ Pfeil-nach-unten-Taste und drücken Sie anschließend die OK-Taste.

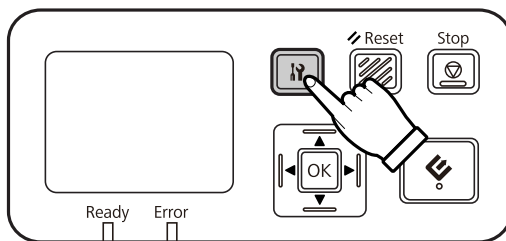
- 5 Wählen Sie **Manuell** mithilfe der ▲ Pfeil-nach-oben- und ▼ Pfeil-nach-unten-Taste und drücken Sie anschließend die OK-Taste.

- 6 Wählen Sie **IP-Adresse** mithilfe der ▲ Pfeil-nach-oben- und ▼ Pfeil-nach-unten-Taste und drücken Sie anschließend die OK-Taste.


- 7 Wählen Sie die IP-Adresse mithilfe der Pfeiltasten und drücken Sie anschließend die OK-Taste.

- 8 Wiederholen Sie die Schritte 6 und 7, um die Einstellungen für die IP-Subnetzmaske und das IP-Standardgateway festzulegen, und drücken Sie anschließend die OK-Taste.

- 9 Drücken Sie die  Einstellungstaste, um zum Startbildschirm zurückzukehren.




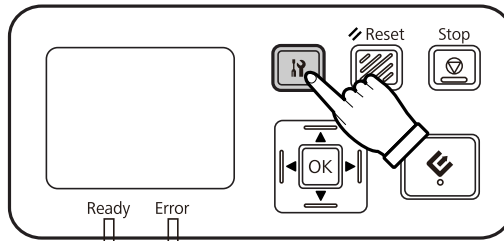
- 10 Wenn „Netzwerkeinstell. Konfigurieren“ angezeigt wird, starten Sie das Bedienfeld erneut.



Legen Sie das Kennwort zum Schutz der Netzwerksicherheit mit dem webbasierten EpsonNet Config fest.
 [„Verwenden von EpsonNet Config“ auf Seite 15](#)

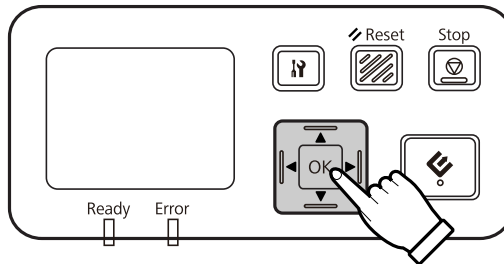
Installation des Network Interface Panels

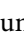

Verbindung mit einem IPv6-Netzwerk

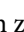
- 1 Schalten Sie den Scanner ein.
- 2 Drücken Sie bei Anzeige des Startbildschirms („Scanner ist bereit“) die  Einstellungstaste.

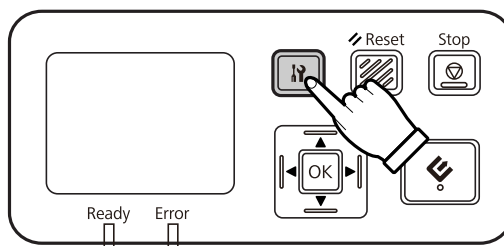


- 3 Wählen Sie **Netzwerk** mithilfe der  Pfeil-nach-oben- und  Pfeil-nach-unten-Taste und drücken Sie anschließend die OK-Taste.



- 4 Wählen Sie **IPv6 Ein** mithilfe der  Pfeil-nach-oben- und  Pfeil-nach-unten-Taste und drücken Sie anschließend die OK-Taste.


- 5 Drücken Sie die  Einstellungstaste, um zum Startbildschirm zurückzukehren.



- 6 Wenn „Netzwerkeinstell. Konfigurieren“ angezeigt wird, starten Sie das Bedienfeld erneut.

Hinweis:

Verwenden Sie die webbasierte Anwendung EpsonNet Config, um manuelle Einstellungen für IPv6 vorzunehmen.

Legen Sie das Kennwort zum Schutz der Netzwerksicherheit mit dem webbasierten EpsonNet Config fest.
 [„Verwenden von EpsonNet Config“ auf Seite 15](#)

Installation des Network Interface Panels

Verwenden von EpsonNet Config

Die webbasierte Anwendung EpsonNet Config ist eine Software für das Network Interface Panel.

Die Software kann beispielsweise mithilfe eines Browsers von einem Computer im Netzwerk aufgerufen werden. Sie können Einstellungen für die Netzwerkschnittstelle (z. B. TCP/IP) und den Scanner (verschiedene Einstellungen) vornehmen.

Um die webbasierte Anwendung EpsonNet Config aufzurufen, geben Sie die IP-Adresse für dieses Bedienfeld in der Adressleiste eines Webbrowsers ein.

Hinweis:

- Die webbasierte Anwendung EpsonNet Config kann nicht verwendet werden, wenn die IP-Adresse nicht in der Netzwerkschnittstelle angegeben wurde.
- Weitere Informationen finden Sie in der Online-Hilfe zu EpsonNet Config.

Hinweis:

Zur Verfügung stehen EpsonNet Config für Windows und Macintosh.

- EpsonNet Config für Windows ist ein Windows-basiertes Konfigurationsdienstprogramm für Administratoren, mit dem Sie die Netzwerkschnittstelle für verschiedene Protokolle wie TCP/IP, MS Network, AppleTalk, IPP und SNMP konfigurieren können.
- EpsonNet Config für Macintosh ist ein Macintosh-basiertes Konfigurationsdienstprogramm für Administratoren, mit dem Sie die Netzwerkschnittstelle für TCP/IP, AppleTalk und IPP konfigurieren können.

Diese Software können Sie herunterladen unter:

<http://www.epson.com/>

Betriebssystemumgebung

Die webbasierte Anwendung EpsonNet Config können Sie auf Computern mit den folgenden Webbrowsers verwenden.

Unterstützte Webbrowser	Webbrowser-Version
Microsoft Internet Explorer	IE8.0 oder höher
Mozilla FireFox	Version 3.5 oder höher
Safari	Version 4.0 oder höher
Google Chrome	Version 4.0 oder höher
Opera	Version 10.0 oder höher

Scannen von Bildern

Konfigurieren der Scanner-Software am Computer

Vergewissern Sie sich, dass der Scanner und das Network Interface Panel eingeschaltet sind und ordnungsgemäß funktionieren. Führen Sie anschließend die folgenden Schritte in Epson Scan Settings aus, um Netzwerkscannen zu aktivieren.

Vergewissern Sie sich, dass Sie die folgenden Informationen zur Hand haben:

- Eine gültige IP-Adresse für das Network Interface Panel. Wenden Sie sich an Ihren Netzwerkadministrator, um eine IP-Adresse zu erhalten, die keine Konflikte mit anderen Geräten im Netzwerk verursacht. Wenn Sie selbst die Rolle des Netzwerkadministrators haben, wählen Sie eine Adresse im Subnetz, die keine Konflikte mit anderen Geräten verursacht.
- Die MAC-Adresse (Ethernet-Hardware) des Network Interface Panels. Dies ist eine eindeutige Nummer für das Network Interface Panel, die sich von der Hardware-Seriennummer des Network Interface Panels unterscheidet. Die MAC-Adresse finden Sie auf dem Network Interface Panel.

Hinweis für Anwender von Windows:

Melden Sie sich mit Administratorrechten an und führen Sie dann die Installation aus. Geben Sie bei Aufforderung das Administratorkennwort ein und fahren Sie mit den weiteren Schritten fort.

Hinweis für Anwender von Mac OS X:

- Verwenden Sie beim Arbeiten mit dem Scanner nicht den schnellen Benutzerwechsel.
- Sie müssen sich als Computer Administrator (Computeradministrator) anmelden.

Hinweis:

Sie müssen vor dem Scannen die neueste Firmware für Network Interface Panel installieren. Gehen Sie zur Epson-Homepage und laden Sie Epson Firmware Updater für Network Interface Panel herunter.

 <http://www.epson.com>

Starten Sie nach dem Herunterladen Epson Firmware Updater und befolgen Sie dann die Bildschirmanweisungen. Wenn die neueste Firmware bereits auf Network Interface Panel installiert ist, brauchen Sie die Firmware nicht zu aktualisieren.

1 Fragen Sie bei Ihrem Netzwerkadministrator nach der IP-Adresse oder dem Hostnamen des Network Interface Panels.

2 Starten Sie Epson Scan Settings.

Windows:

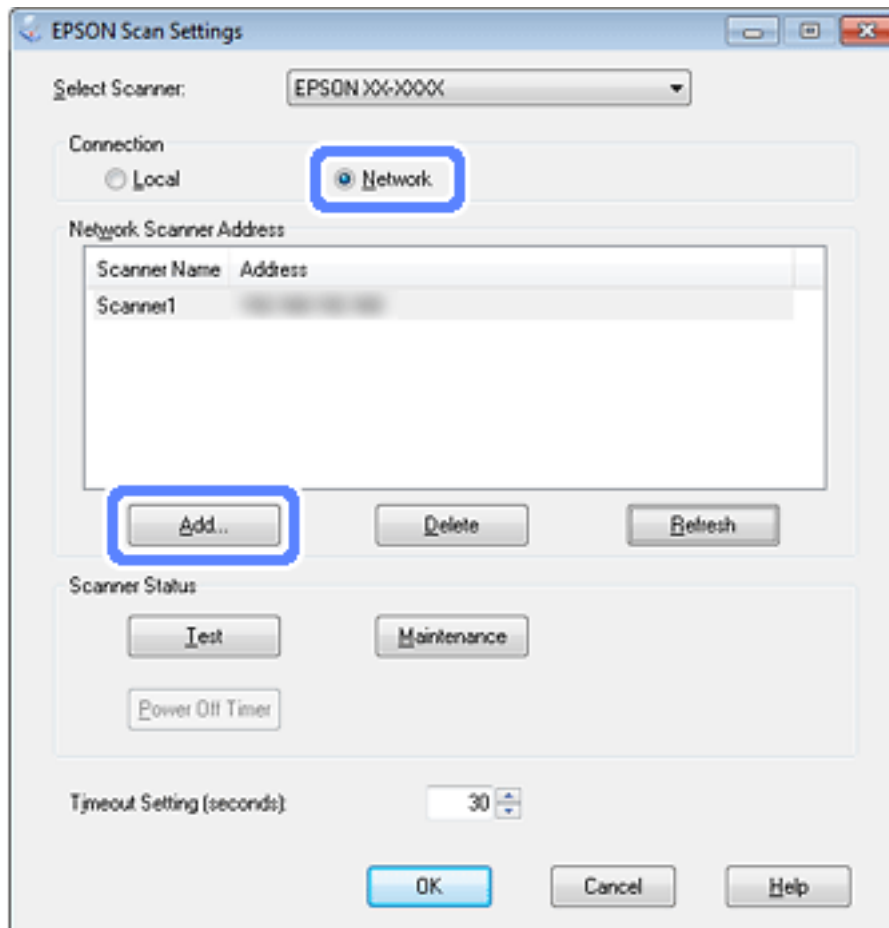
Start > All Programs (Alle Programme) oder Programs (Programme) > EPSON > EPSON Scan > EPSON Scan Settings (EPSON Scan-Einstellungen)

Mac OS X:

Wählen Sie **Applications (Anwendungen) > EPSON Software > EPSON Scan Settings (EPSON Scan-Einstellungen)**.

Scannen von Bildern

- 3 Wählen Sie Ihren Scanner in der Dropdown-Liste **Select Scanner (Scanner auswählen)**.
- 4 Wählen Sie **Netzwerk** und klicken Sie anschließend auf **Add (Hinzufügen)**.



- 5 Wählen Sie im Fenster Add (Hinzufügen) unter Search for addresses (Nach Adresse suchen) die IP-Adresse des Network Interface Panels. Alternativ können Sie auch **Enter address (Adresse eingeben)** wählen und die Adresse eingeben. Klicken Sie anschließend auf **OK**.
- 6 Klicken Sie im Fenster Epson Scan Settings auf **Test**, um die Verbindung zu testen. Wenn die Verbindung ordnungsgemäß funktioniert, wird eine entsprechende Meldung angezeigt.
- 7 Klicken Sie auf **OK**, um die Einstellungen zu speichern.

Scannen über ein Netzwerk

Hinweis:

Sie müssen die IP-Adresse für das Network Interface Panel festlegen, bevor Sie scannen können.

Scannen von Bildern


Hinweis für Anwender von Windows:

Sie müssen vor dem Scannen die neueste Version von Document Capture Pro installieren. Gehen Sie zur Epson-Homepage und laden Sie die neueste Version von Document Capture Pro herunter.


 <http://www.epson.com>

Wenn die neueste Software bereits auf Ihrem Computer installiert ist, brauchen Sie die Software nicht zu aktualisieren.

Unter Windows


- 1 Schalten Sie den Scanner und den Clientcomputer ein.
- 2 Legen Sie die Vorlage(n) auf das Vorlagenglas oder in den automatischen Vorlageneinzug.
- 3 Starten Sie Document Capture Pro.
 Weitere Informationen finden Sie im Benutzerhandbuch des Scanners.
- 4 Klicken Sie im Hauptfenster von Document Capture Pro auf **Scan**.
- 5 Nehmen Sie in den Main Settings (Haupteinstellungen) alle erforderlichen Einstellungen vor und klicken Sie anschließend auf **Scan**.

Unter Mac OS X



- 1 Schalten Sie den Scanner und den Clientcomputer ein.
- 2 Legen Sie die Vorlage(n) auf das Vorlagenglas oder in den automatischen Vorlageneinzug (ADF).
- 3 Starten Sie Epson Scan.
 Weitere Informationen finden Sie im Benutzerhandbuch des Scanners.
- 4 Wählen Sie den gewünschten Modus.
- 5 Nehmen Sie im Epson Scan-Fenster die gewünschten Einstellungen vor.
- 6 Klicken Sie auf **Scan (Scannen)**.

Scannen über das Bedienfeld

Bereiten Sie einen Auftrag vor.

 Weitere Informationen finden Sie im Benutzerhandbuch des Scanners.

Scannen von Bildern

- 1** Schalten Sie den Scanner und den Clientcomputer ein.
- 2** Legen Sie die Vorlage(n) auf das Vorlagenglas oder in den automatischen Vorlageneinzug (ADF).
- 3** Drücken Sie am Bedienfeld die OK-Taste.
Der Scanner sucht nach einem verfügbaren Computer.
- 4** Wählen Sie den Computer, an den die Daten gesendet werden sollen, und drücken Sie die OK-Taste.
Wenn für den Scanner eine Gruppe eingerichtet ist, müssen Sie dieselbe Gruppe auf dem Computer festlegen, wenn Sie sie auf dem Bedienfeld anzeigen möchten.
- 5** Geben Sie das Kennwort ein.
Wenn keine Aufforderung zur Kennworteingabe angezeigt wird, fahren Sie mit dem nächsten Schritt fort.
 Weitere Informationen finden Sie in der Hilfe zu Document Capture Pro.
- 6** Wählen Sie einen Auftrag und drücken Sie die OK-Taste.
- 7** Überprüfen Sie die Einstellungen und drücken Sie am Scanner die  Start-Taste.

Bedienfeld

Menüliste

Menü Umgebung

Option	Beschreibung
Netzwerk	Zum Überprüfen der Netzwerkeinstellungen wie MAC-Adresse und IP-Adresse.
Wartung	Zum Überprüfen der Anzahl gescannter Seiten. Wenn bei dem verwendeten Scanner ein automatischer Vorlageneinzug installiert ist, können Sie die Anzahl der gescannten Seiten für das Wartungskit, die Zuführungswalze, den Trennblock und Trennung-Roller- Einheit überprüfen oder zurücksetzen.

Menü Display

Option	Beschreibung
Sprache	Gibt die auf der LCD-Anzeige dargestellte Sprache an.
Helligkeit	Zum Anpassen der Helligkeit der LCD-Anzeige. Mithilfe der ▲ und ▼ Taste können Sie den Kontrast zwischen -2 (dunkler) und +2 (heller) festlegen.
Kontrast	Zum Anpassen des Kontrasts der LCD-Anzeige. Mithilfe der ▲ und ▼ Taste können Sie den Kontrast zwischen -2 (niedrigster Kontrast) und +2 (höchster Kontrast) festlegen.
Einstellungen wiederherstellen	Wählen Sie Ja und drücken Sie anschließend die OK-Taste, um die Einstellungen im Menü Display auf die Standardwerte zurückzusetzen.

Menü Energiesparen

Option	Beschreibung
Ausschalttimer	Gibt die Zeitdauer an, nach der der Scanner in den Abschaltmodus versetzt wird, wenn keine Vorgänge ausgeführt werden.
Ruhezustand	Gibt die Zeitdauer an, nach der der Scanner in den Energiesparmodus versetzt wird, wenn keine Vorgänge ausgeführt werden.
Einstellungen wiederherstellen	Wählen Sie Ja und drücken Sie anschließend die OK-Taste, um die Einstellungen im Menü Energiesparen auf die Standardwerte zurückzusetzen.

Menü Netzwerk

Hinweis:

Dieses Menü wird nicht angezeigt, wenn ein Kennwort für dieses Bedienfeld in EpsonNet Config festgelegt wurde.

Bedienfeld

Option	Beschreibung
IPv4	Geben Sie an, ob die IP-Adresse automatisch oder manuell festgelegt wird. Wenn Manuell ausgewählt ist, können Sie den Wert für IP-Adresse, IP-Subnetzmaske und IP-Standardgateway festlegen.
Verbindungsgeschwind	Gibt die Übertragungsgeschwindigkeit der Netzwerkschnittstelle an.
IPv6	Gibt die IPv6-Einstellung an.
Modus	Wählen Sie für den Modus entweder Client oder Server.
Gruppe	Gibt die Gruppennummer des Scanners an.
Einstellungen wiederherstellen	Wählen Sie Ja und drücken Sie anschließend die OK-Taste, um die Einstellungen im Menü Netzwerk auf die Standardwerte zurückzusetzen.

Menü Einstellungen wiederherstellen

Wählen Sie **Ja** und drücken Sie anschließend die OK-Taste, um die Einstellungen für alle Menüs auf die Standardwerte zurückzusetzen.

Fehlerbehebung

Durch die Statusanzeigen oder Meldungen auf der LCD-Anzeige angegebene Fehler

Sie können den Status des Scanners und Network Interface Panels anhand der Statusanzeigen oder der Meldungen auf der LCD-Anzeige überprüfen.

Beheben Sie den Fehler so wie in der Meldung vorgeschlagen.

In der folgenden Tabelle sind der Status der Anzeigeleuchten und die entsprechende Bedeutung aufgeführt.

Ready-Anzeige-leuchte	Error-Anzeige-leuchte	Status
Leuchtet	Dunkel	Scannen kann durchgeführt werden.
Dunkel	Leuchtet	Der Scanner wurde nicht erkannt. Ein Netzwerkfehler ist aufgetreten. Ein Fehler (z. B. Papierstau) ist im Scanner aufgetreten.
Dunkel	Dunkel	Der Scanner befindet sich im Energiesparmodus. Ein Auftrag wurde abgebrochen. Der PC/Server im Netzwerk wurde nicht erkannt.
Blinken	Dunkel	Scannen. Suchen nach oder Verbindungsherstellung mit einem Netzwerk.
Blinken	Blinken	Die Firmware wird aktualisiert.

Wenn die folgenden Meldungen angezeigt werden, schalten Sie den Scanner aus und anschließend wieder ein. Überprüfen Sie außerdem die Netzwerkverbindung und die Einstellungen.

Wenn der Fehler weiterhin besteht, erhalten Sie weitere Informationen im Benutzerhandbuch des Scanners oder von Ihrem Fachhändler.

- Netzwerkfehler
- Schwerer Netzwerkfehler
- Scannerfehler
- Keine Antwort erhalten

Probleme und Lösungen

In diesem Abschnitt erhalten Sie Lösungen zu den aufgetretenen Problemen.

Fehlerbehebung

Wenn Softwarefehler aufgetreten sind, erhalten Sie weitere Informationen im Abschnitt zur Fehlerbehebung des Benutzerhandbuchs zum Scanner. Außerdem bietet die Online-Hilfe hilfreiche Tipps und andere Informationen zur Fehlerbehebung.

Wenn Sie nach dem Durchführen der Anweisungen in diesem Kapitel das Problem nicht lösen konnten, wenden Sie sich an Ihren Fachhändler oder einen autorisierten Kundendienstmitarbeiter.








Die LCD-Anzeige wird nicht angezeigt, obwohl der Scanner eingeschaltet ist.

- ❑ Vergewissern Sie sich, dass das Network Interface Panel ordnungsgemäß angeschlossen ist.
 - ☞ „Verbinden des Network Interface Panels mit einem Netzwerk“ auf Seite 8
- ❑ Vergewissern Sie sich, dass der unterstützte Scanner am Network Interface Panel angeschlossen ist.
 - ☞ Weitere Informationen zu unterstützten Scannern erhalten Sie auf der Epson-Website.


Der Scanner scannt nicht.

- ❑ Vergewissern Sie sich, dass der Scanner eingeschaltet ist.
 - ☞ „Verbinden des Network Interface Panels mit einem Netzwerk“ auf Seite 8
- ❑ Vergewissern Sie sich, dass der Scanner mit dem Network Interface Panel kompatibel ist.
 - ☞ Weitere Informationen finden Sie im Benutzerhandbuch des Scanners.
- ❑ Überprüfen Sie, ob das Netzkabel fest angeschlossen ist.
 - ☞ „Verbinden des Network Interface Panels mit einem Netzwerk“ auf Seite 8
- ❑ Schalten Sie den Scanner aus und vergewissern Sie sich, dass das Network Interface Panel ordnungsgemäß im Scanner installiert und mit dem Netzwerk verbunden ist.
 - ☞ „Verbinden des Network Interface Panels mit einem Netzwerk“ auf Seite 8
- ❑ Überprüfen Sie, ob das Netzkabel ordnungsgemäß funktioniert, indem Sie es an andere Produkte anschließen.
 - ☞ „Verbinden des Network Interface Panels mit einem Netzwerk“ auf Seite 8
- ❑ Überprüfen Sie, ob die Einstellungen in Epson Scan Settings richtig vorgenommen wurden.
 - ☞ Weitere Informationen finden Sie im Benutzerhandbuch des Scanners.
- ❑ Überprüfen Sie, ob die Scan-Software richtig installiert ist.
 - ☞ Weitere Informationen finden Sie in der Hilfe zur jeweiligen Software.

Fehlerbehebung

- ❑ Überprüfen Sie, ob der mit der Scan-Software verwendete Scanner ausgewählt ist.
 Weitere Informationen finden Sie in der Hilfe zur jeweiligen Software.
- ❑ Überprüfen Sie, ob die Werte unter Network Scanning Settings (Einstellungen für das Netzwerk-Scannen) in Document Capture Pro/Epson Event Manager ordnungsgemäß eingestellt sind.
 Weitere Informationen finden Sie in der Hilfe zur jeweiligen Software.
- ❑ Überprüfen Sie unter Network Scanning Settings (Einstellungen für das Netzwerk-Scannen), ob die Einstellungen unter Group (Gruppe) für Document Capture Pro den Einstellungen für das Network Interface Panel entsprechen.
 Weitere Informationen finden Sie in der Hilfe zu Document Capture Pro.
 [„Scannen über das Bedienfeld“ auf Seite 18](#)
- ❑ Vergewissern Sie sich, dass Epson Event Manager (Document Capture Pro) nicht von einer Firewall blockiert wird.
 Weitere Informationen finden Sie im Benutzerhandbuch des Scanners.
- ❑ Vergewissern Sie sich, dass die IP-Adresse ordnungsgemäß festgelegt ist.
 Weitere Informationen finden Sie im Benutzerhandbuch des Scanners.
- ❑ Überprüfen Sie, ob verschiedene Netzwerkschnittstellen-Bedienfelder (Scanner) im Netzwerk vorhanden sind.
Stellen Sie den Scanner auf dem Computer fest, indem Sie die MAC-Adresse dieses Produkts verwenden.
 [„Menü Umgebung“ auf Seite 20](#)

Die webbasierte Anwendung EpsonNet Config kann nicht gestartet oder Einstellungen können nicht vorgenommen werden.

- ❑ Vergewissern Sie sich, dass die IPv4-Adresse für dieses Produkt festgelegt wurde.
Um die webbasierte Anwendung EpsonNet Config zu starten, legen Sie zuerst die IP-Adresse fest. Diese Einstellung können Sie über das Bedienfeld dieses Produkts oder über EpsonNet Config für Windows/Macintosh durchführen. Die aktuelle Einstellung können Sie über das Bedienfeldmenü überprüfen.
 [„Menüliste“ auf Seite 20](#)

Technische Daten

Systemanforderungen

Stellen Sie sicher, dass Ihr System die in diesem Abschnitt angegebenen Anforderungen erfüllt, bevor Sie es mit dem Produkt verwenden.

Unter Windows

System	Microsoft Windows 8.1, Windows 8, Windows 7, Windows Vista, Windows XP Home Edition, Windows XP Professional Edition, Windows XP Professional x64 Edition
--------	---

Unter Mac OS X

System	Mac OS X v10.4.11, 10.5.x, 10.6.x, 10.7.x (OS X Lion) und 10.8.x (OS X Mountain Lion). Der schnelle Benutzerwechsel (Fast User Switching) unter Mac OS X wird nicht unterstützt.
--------	--

Hinweis:

Epson Scan unterstützt nicht das UNIX File System (UFS) für Mac OS X. Sie müssen Epson Scan auf einem Datenträger oder einer Festplattenpartition installieren, der bzw. die UFS nicht unterstützt.

Spezifikationen des Network Interface Panels

Hinweis:

Änderungen der technischen Daten vorbehalten.

Allgemein

Produktcode	B12B808411 DSPNNW1
Anzeige	Flüssigkristallanzeige (LCD)

Mechanische Daten

Abmessungen	Höhe: 68 mm (2,6 Zoll) Breite: 161 mm (6,3 Zoll) Tiefe: 84 mm (3,3 Zoll)
-------------	--

Technische Daten

Gewicht	Ca. 300 g (ca. 0,66 lb)
---------	-------------------------

Elektrische Daten

Leistungsaufnahme	Betrieb: Max. 7,5 W
Nenneingangsspannung	5 V Gleichspannung
Eingangsspannung	4,75 bis 5,25 V Gleichspannung
Nenneingangsstrom	1,5 A

Hinweis:

Die Leistungsaufnahme variiert je nach Betriebsbedingungen und installiertem optionalem Zubehör.

Umgebungsdaten

Temperatur	Betrieb: 5 bis 35 °C (41 bis 95 °F) Lagerung: -25 bis 60 °C (-13 bis 140 °F)
Luftfeuchtigkeit	Betrieb: 10 bis 85 % (nicht kondensierend) Lagerung: 10 bis 90 % (nicht kondensierend)
Betriebsbedingungen	Normale Umgebungsbedingungen im Büro oder zu Hause. Vermeiden Sie es, das Produkt bei direktem Sonnenlicht, starker künstlicher Lichteinstrahlung oder in extrem staubigen Umgebungen zu verwenden.

Schnittstellen

Scanner-Schnittstelle	USB über dedizierten Scanner-Schnittstellenanschluss
Netzwerkschnittstelle	10BASE-T/100BASE-TX/1000BASE-T

Normen und Richtlinien

US-Modell:

EMV	FCC Part 15 Subpart B Class B
-----	-------------------------------

Europäisches Modell:

EMV-Richtlinie 2004/108/EG	EN55022 Klasse B EN55024
----------------------------	-----------------------------

Europäisches Modell (für russische Benutzer):

Technische Daten

Модель соответствует требованиям нормативных документов	ГОСТ Р МЭК 60950-1-2009 ГОСТ Р 51318.22-99 (кл. Б) ГОСТ Р 51318.24-99 ГОСТ Р 51317.3.2-2006 (Разд 6, 7) ГОСТ Р 51317.3.3-2008
---	---

Australisches Modell:

EMV	AS/NZS CISPR22 Klasse B
-----	-------------------------