

Network Interface Panel Manual de usuario

Índice

Copyrights y marcas comerciales

Instrucciones de seguridad

Instrucciones importantes de seguridad.	4
Precauciones y notas.	4

Primer contacto con Network Interface Panel

Contenido del paquete.	5
Uso de los clips del cable.	6
Componentes del panel.	7

Configuración de Network Interface Panel

Conexión de Network Interface Panel a la red.	8
Configuración del software de escaneado en su equipo.	11
Conexión automática a una red IPv4.	11
Conexión manual a una red IPv4.	12
Conexión manual a una red IPv6.	14
Uso de EpsonNet Config.	14
Entorno operativo.	15

Escaneado de imágenes

Configuración del software de escaneado en su equipo.	16
Escaneado en red.	17
En Windows.	18
En Mac OS X.	18
Escaneado desde el panel.	18

Menús del panel de control

Lista de menús.	20
Menú Entorno.	20
Menú Pantalla.	20
Menú Ahorro de energía.	20
Menú Red.	20
Menú Restablecer ajustes.	21

Solución de problemas

Problemas indicados mediante mensajes en el panel LCD o indicadores luminosos de estado.	22
--	----

Problemas y soluciones.	22
La pantalla LCD no muestra nada aunque el escáner esté encendido.	23
El escáner no escanea.	23
EpsonNet Config no se puede iniciar o configurar.	24

Especificaciones técnicas

Requisitos del sistema.	25
En Windows.	25
En Mac OS X.	25
Especificaciones de Network Interface Panel.	25
Generales.	25
Mecánicas.	25
Eléctricas.	26
Ambientales.	26
Interfaces.	26
Normas y homologaciones.	26

Copyrights y marcas comerciales

Copyrights y marcas comerciales

Ninguna parte de esta publicación podrá ser reproducida, almacenada en un sistema de recuperación ni transmitida en forma alguna ni por ningún medio electrónico, mecánico, de fotocopiado, de grabación o cualquier otro, sin el previo consentimiento por escrito de Seiko Epson Corporation. No se asume ninguna responsabilidad de patentes con respecto al uso de la información contenida en este documento. Asimismo, se declina cualquier responsabilidad por los daños que pudieran producirse como consecuencia del uso de la información aquí contenida.

Ni Seiko Epson Corporation ni sus filiales se responsabilizarán ante el comprador del producto o ante terceras personas de las pérdidas, costes o gastos derivados de accidentes, usos incorrectos o no previstos, modificaciones no autorizadas, reparaciones o alteraciones del producto.

Seiko Epson Corporation y sus afiliados no asumen la responsabilidad de los daños o problemas derivados del uso de accesorios que no sean productos originales Epson u homologados por Seiko Epson Corporation.

EPSON® es una marca comercial registrada, y EPSON EXCEED YOUR VISION o EXCEED YOUR VISION son marcas comerciales de Seiko Epson Corporation.

Microsoft®, Windows® y Windows Vista® son marcas comerciales registradas de Microsoft Corporation.

Apple®, Macintosh® y Mac OS® son marcas comerciales registradas de Apple Inc.

Aviso general: Los nombres de otros productos utilizados en esta documentación se citan con el mero fin de su identificación y son marcas comerciales de sus empresas respectivas.

Copyright © 2014 Seiko Epson Corporation. Reservados todos los derechos.

Instrucciones de seguridad

Instrucciones importantes de seguridad

Lea todas estas instrucciones y guárdelas para futura referencia.

Siga todas las advertencias e instrucciones marcadas en Network Interface Panel.

- No vierta líquidos en Network Interface Panel.
- Salvo que se especifique lo contrario en este Manual de usuario, no intente realizar usted mismo el mantenimiento de Network Interface Panel.

Precauciones y notas

En este documento, las precauciones y notas indican lo siguiente:



Las precauciones

deben seguirse estrictamente para evitar daños físicos.

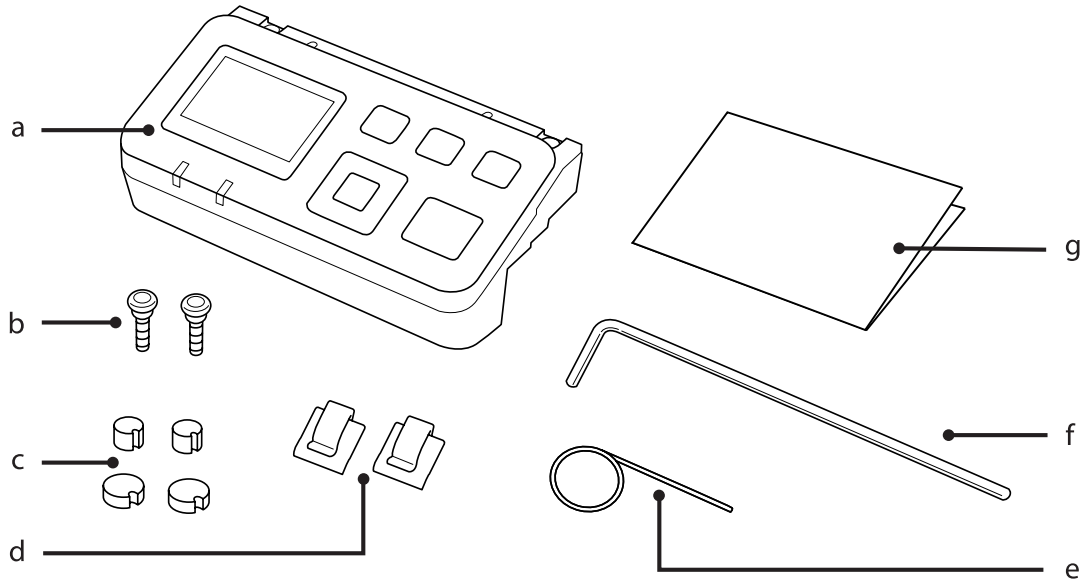
Las notas

contienen información importante y sugerencias prácticas sobre el funcionamiento de este producto.

Primer contacto con Network Interface Panel

Primer contacto con Network Interface Panel

Contenido del paquete

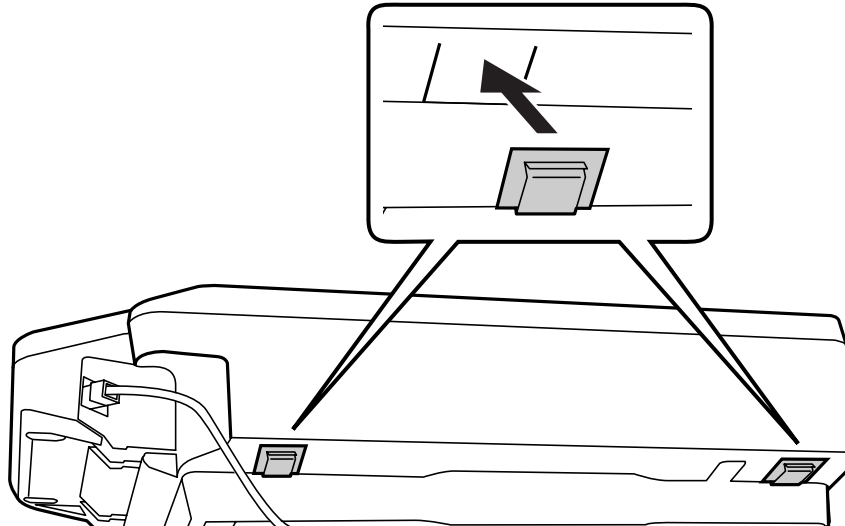


a	Network Interface Panel	El producto.
b	Tornillos (2 piezas)	Fijan Network Interface Panel al escáner.
c	Cubiertas (4 piezas)	Cubiertas de repuesto para los agujeros de los tornillos. Dado que el tamaño de las cubiertas es distinto en función del modelo, debe asegurarse de que usa las cubiertas que coinciden con el tamaño del escáner que está usando.
d	Clips del cable (2 piezas)	Fijan el cable de red al escáner.
e	Gancho	Utilícelo para extraer las cubiertas de los agujeros de los tornillos.
f	Llave Allen	Úsela para fijar y extraer los tornillos.
g	Guía de instalación	El manual en papel del producto.

Primer contacto con Network Interface Panel

Uso de los clips del cable

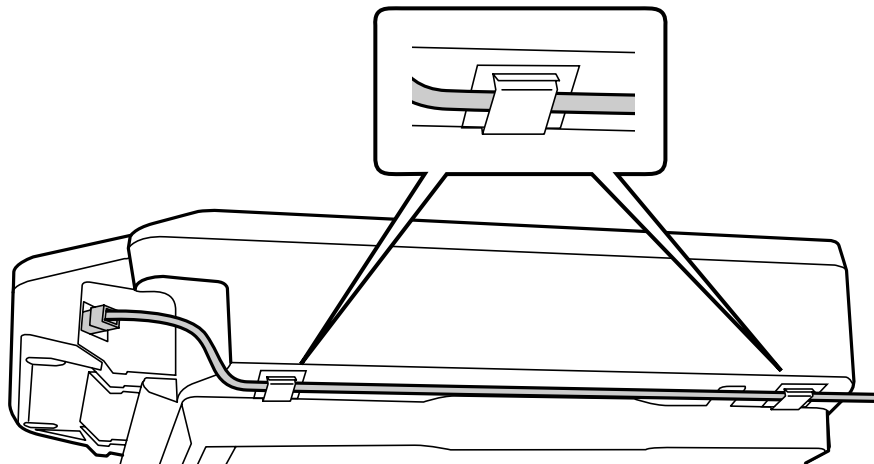
- 1 Fije los clips del cable al escáner.



Nota:

Colóquelos de tal manera que la parte abierta de los clips quede mirando hacia fuera.

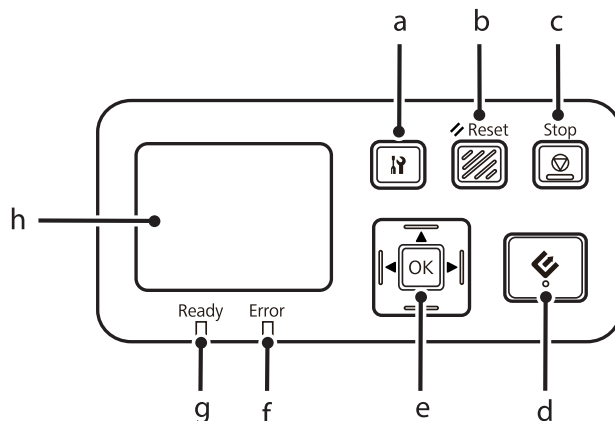
- 2 Use los clips del cable para asegurar el cable de red al escáner.



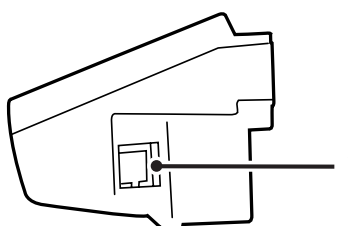
Primer contacto con Network Interface Panel

Componentes del panel

Vista frontal



Vista lateral derecha

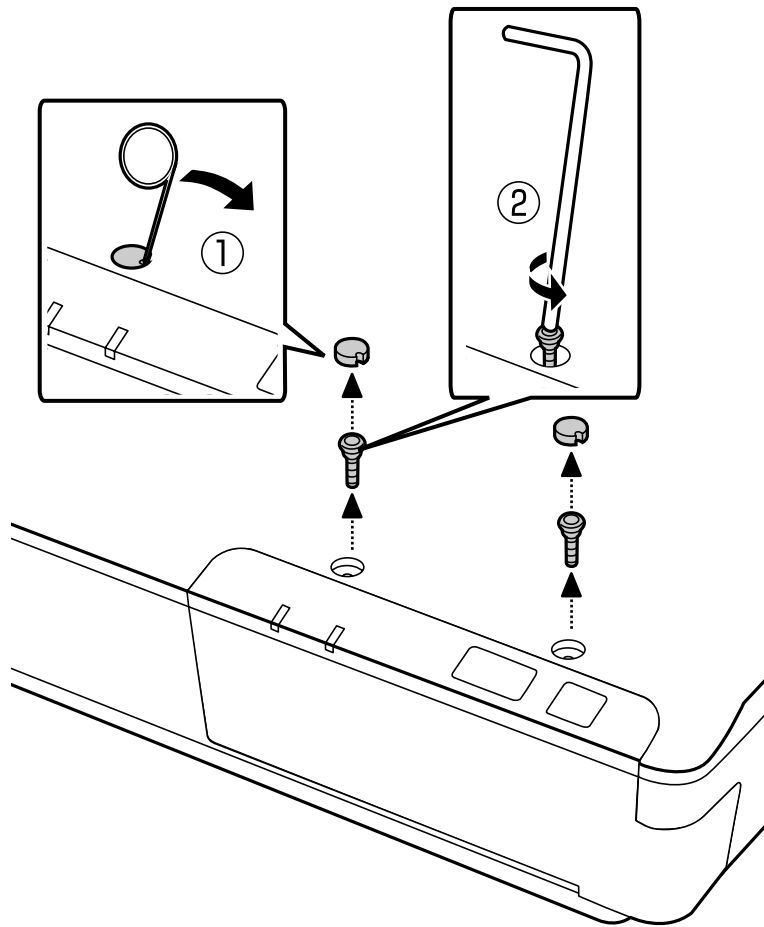


a	🔧 Botón de ajustes	Ajustes de producto y red o tareas de mantenimiento.
b	↺ Botón Reiniciar	Restablecimiento de la pantalla inicial del panel.
c	⊗ Botón Stop	Cancelación del escaneado.
d	⏪ Botón Inicio	Inicio del escaneado. En un entorno de red, el botón ⏪ Inicio tiene el mismo efecto que hacer clic en Scan (Escanear) en la ventana Document Capture Pro o Epson Scan.
e	Botón OK/flecha	Los botones de flecha permiten seleccionar un elemento y al pulsar OK se confirma la selección.
f	Indicador luminoso de error (naranja)	Se enciende cuando se produce un error.
g	Indicador luminoso de preparado (verde)	Se enciende cuando el escáner está preparado para indicar que el escáner está preparado para recibir e imprimir datos. Se apaga cuando el escáner no está preparado.
h	Panel LCD	Muestra el estado, lo operación en curso y los mensajes de error.
i	Conector de red	Conecta el cable de red.

Configuración de Network Interface Panel

Conexión de Network Interface Panel a la red

- 1 Apague el producto y desconecte el cable USB.
- 2 Retire las cubiertas con el gancho y, a continuación, extraiga los tornillos con la llave Allen.



Precaución:

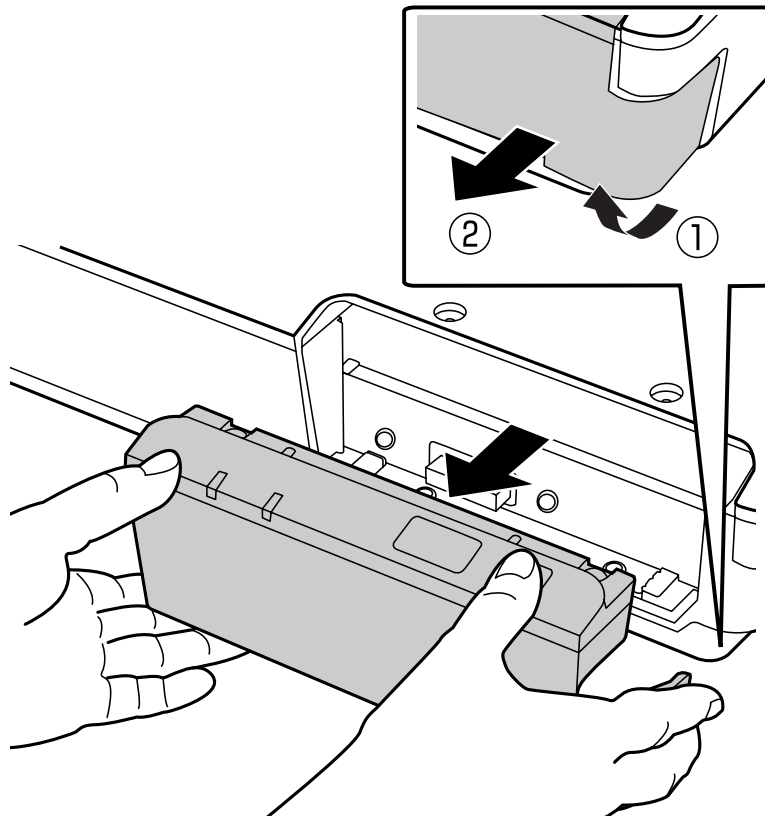
Tenga cuidado con el gancho y la llave Allen ya que son instrumentos afilados.

Nota:

Utilice únicamente el gancho y la llave Allen que se suministran con este panel.

Configuración de Network Interface Panel

- 3** Retire el panel suministrado con el escáner.

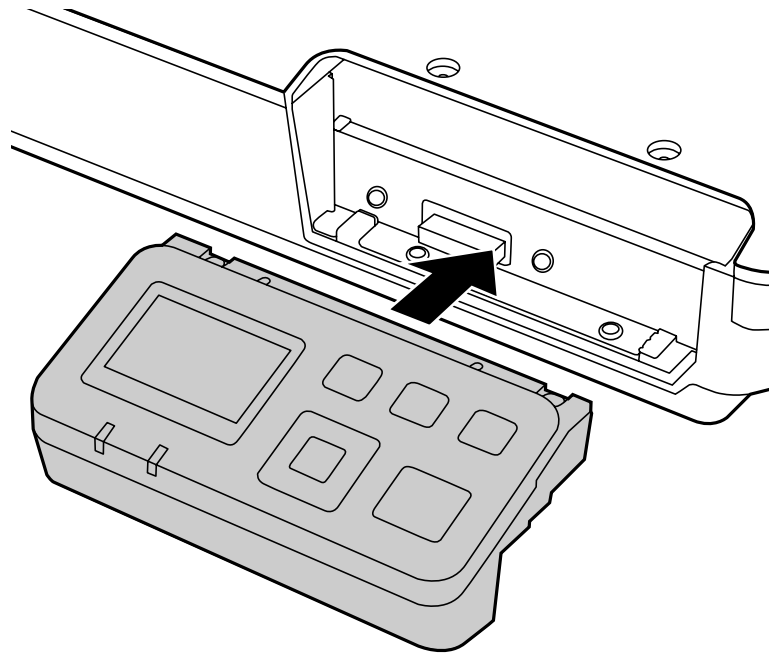


Nota:

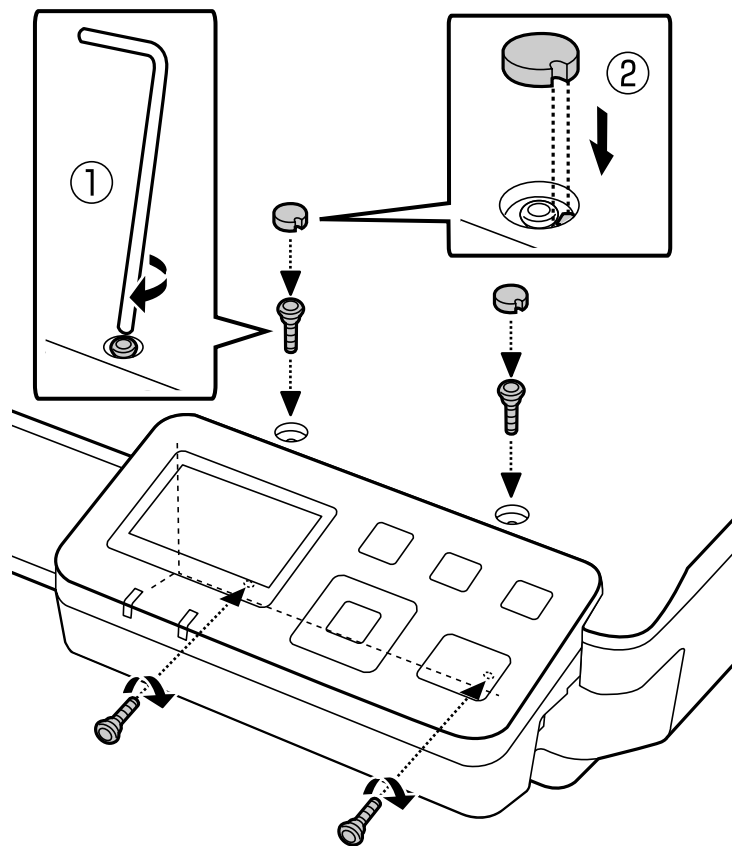
- Guarde el panel en un lugar seguro.
- El escáner no funciona si no sustituye el panel que ha extraído en el paso 3 o si no instala Network Interface Panel.

Configuración de Network Interface Panel

4 Instale Network Interface Panel.



5 Apriete los tornillos y, a continuación, sustituya las cubiertas.



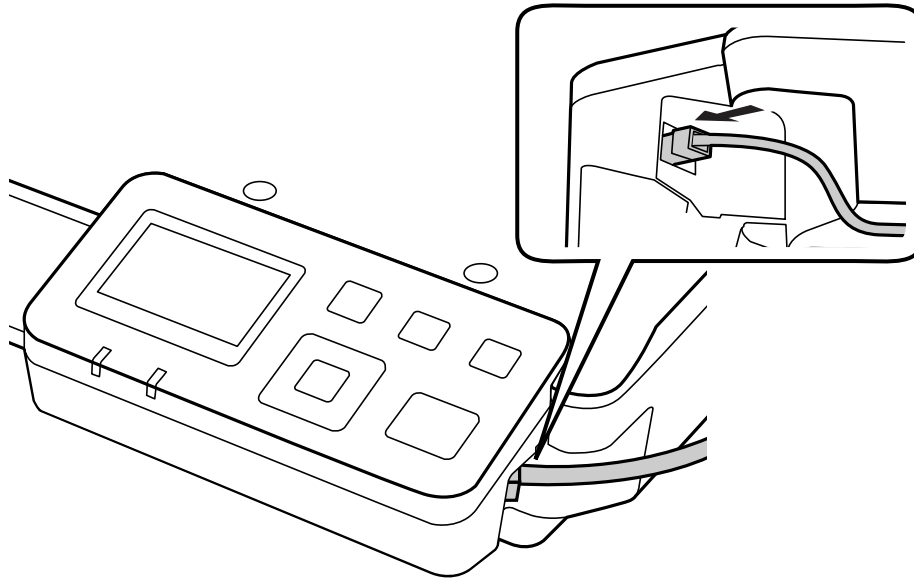
Configuración de Network Interface Panel

Nota:

Use las mismas cubiertas y los mismos tornillos que extrajo en el paso 2.

6

Conecte un cable de red a Network Interface Panel.



Nota:

- Debe usar un cable de par trenzado reforzado de categoría 5 para conectar Network Interface Panel sin peligro de averías.
- El cable de red no se suministra con el producto.
- No puede usar un cable de red al mismo tiempo que una conexión USB.

7

Ajuste el cable de red usando los clips del cable.

[🔗 “Uso de los clips del cable” de la página 6](#)


Configuración del software de escaneo en su equipo

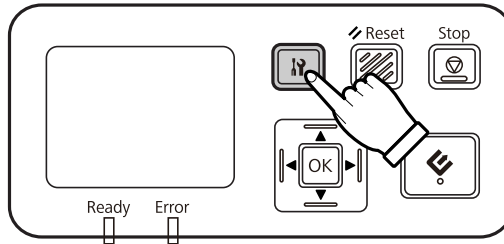
Conexión automática a una red IPv4

1

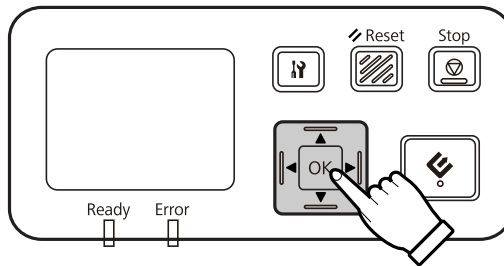
Encienda el escáner.

Configuración de Network Interface Panel

- 2** Cuando la pantalla principal indique Escáner listo, pulse el botón de ajustes .




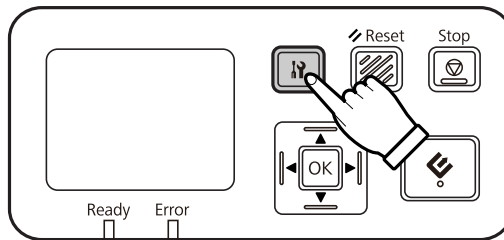
- 3** Seleccione **Red** con los botones arriba ▲ y abajo ▼ y, a continuación, pulse el botón OK.




- 4** Seleccione **IPv4** con los botones arriba ▲ y abajo ▼ y, a continuación, pulse el botón OK.

- 5** Seleccione **Automática** con los botones arriba ▲ y abajo ▼ y, a continuación, pulse el botón OK.

- 6** Pulse el botón ajustes  para volver a la pantalla principal.




- 7** Cuando se muestre el mensaje "Definiendo ajustes de red", reinicie el panel.

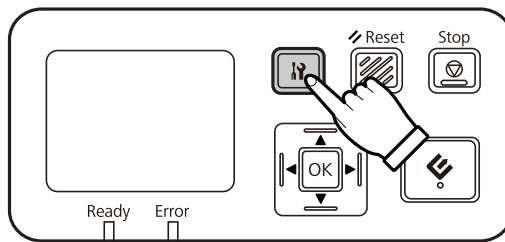
Defina la contraseña para proteger la seguridad de la red con EpsonNet Config basado en la Web.
 ["Uso de EpsonNet Config" de la página 14](#)

Conexión manual a una red IPv4

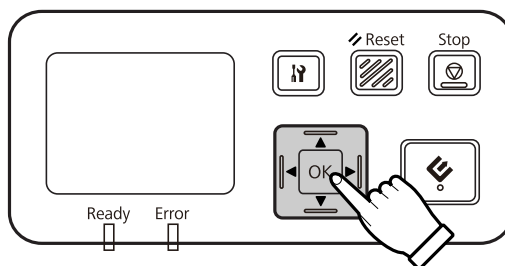
- 1** Encienda el escáner.

Configuración de Network Interface Panel

- 2 Cuando la pantalla principal indique Escáner listo, pulse el botón de ajustes .



- 3 Seleccione **Red** con los botones arriba ▲ y abajo ▼ y, a continuación, pulse el botón OK.




- 4 Seleccione **IPv4** con los botones arriba ▲ y abajo ▼ y, a continuación, pulse el botón OK.

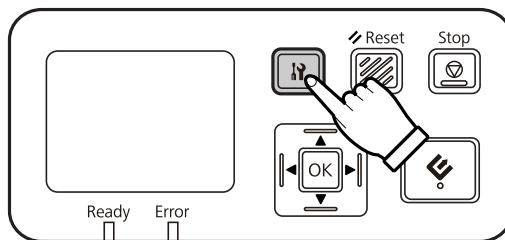
- 5 Seleccione **Manual** con los botones arriba ▲ y abajo ▼ y, a continuación, pulse el botón OK.

- 6 Seleccione **Dirección IP** con los botones arriba ▲ y abajo ▼ y, a continuación, pulse el botón OK.

- 7 Configure la dirección IP con los botones de flecha y, a continuación, el botón OK.

- 8 Repita los pasos 6 y 7 para configurar la máscara de subred IP y la puerta de enlace predeterminada de IP y, a continuación, pulse el botón OK.

- 9 Pulse el botón ajustes  para volver a la pantalla principal.




- 10 Cuando se muestre el mensaje "Definiendo ajustes de red", reinicie el panel.

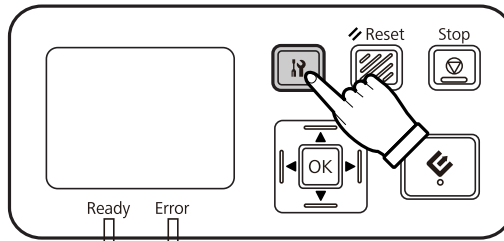
Defina la contraseña para proteger la seguridad de la red con EpsonNet Config basado en la Web.

 ["Uso de EpsonNet Config" de la página 14](#)

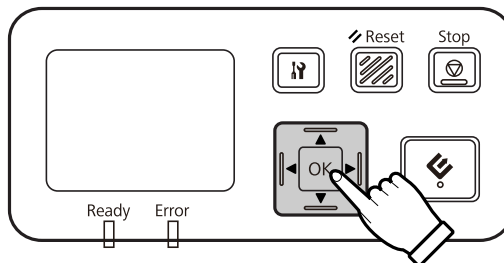
Configuración de Network Interface Panel

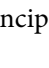
Conexión manual a una red IPv6

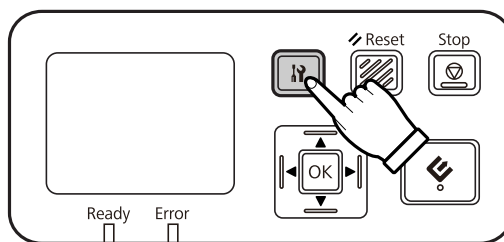
- 1 Encienda el escáner.
- 2 Cuando la pantalla principal indique Escáner listo, pulse el botón de ajustes .



- 3 Seleccione **Red** con los botones arriba ▲ y abajo ▼ y, a continuación, pulse el botón OK.



- 4 Seleccione **IPv6 - Activar** con los botones arriba ▲ y abajo ▼ y, a continuación, pulse el botón OK.
- 5 Pulse el botón ajustes  para volver a la pantalla principal.



- 6 Cuando se muestre el mensaje "Definiendo ajustes de red", reinicie el panel.

Nota:

Use *EpsonNet Config* a través de Internet para definir manualmente la configuración para redes IPv6.

Defina la contraseña para proteger la seguridad de la red con *EpsonNet Config* basado en la Web.
[🔗 “Uso de EpsonNet Config” de la página 14](#)

Uso de EpsonNet Config

EpsonNet Config es un programa con conexión a Internet que está incluido en Network Interface Panel.

Configuración de Network Interface Panel

Puede abrir el programa desde un equipo de la red usando un navegador Web. Este programa permite definir configuraciones de interfaz de red (TCP/IP y otros parámetros) y configuraciones del escáner (varias opciones y comprobaciones).

Para abrir EpsonNet Config con conexión a Internet, indique la dirección IP para este panel en la barra de dirección de un navegador Web.

Nota:

- EpsonNet Config no puede utilizarse si la dirección IP no se ha configurado en la interfaz de red.*
- Consulte la ayuda en línea de EpsonNet Config para ver más detalles.*

Nota:

También puede usar EpsonNet Config en Windows/Macintosh.

- EpsonNet Config para Windows es una utilidad de Windows para administradores que le permite configurar la interfaz de red para varios protocolos como TCP/IP, MS Network, AppleTalk, IPP y SNMP.*
- EpsonNet Config para Macintosh es una utilidad de Macintosh para administradores que le permite configurar la interfaz de red para TCP/IP, AppleTalk e IPP.*

Descargue este programa desde:

<http://www.epson.com/>

Entorno operativo

Puede usar EpsonNet Config en equipos que dispongan de los siguientes navegadores Web.

Navegadores Web compatibles	Versión del navegador Web
Microsoft Internet Explorer	IE8.0 o superior
Mozilla FireFox	Ver 3.5 o superior
Safari	Ver 4.0 o superior
Google Chrome	Ver 4.0 o superior
Opera	Ver 10.0 o superior

Escaneado de imágenes

Configuración del software de escaneado en su equipo

Tanto el escáner como Network Interface Panel deben estar encendidos y en funcionamiento. A continuación, siga el procedimiento detallado a continuación para usar el programa Epson Scan Settings a fin de activar el escaneado en red.

Antes de empezar, debe obtener la siguiente información:

- Una dirección IP válida para Network Interface Panel. Pídale a su administrador de red una dirección IP que no entre en conflicto con ningún otro dispositivo de la red. Si es usted el administrador de la red, elija una dirección dentro de la subred que no entre en conflicto con ningún otro dispositivo.
- La dirección MAC (hardware Ethernet) de Network Interface Panel. Se trata de un número único para Network Interface Panel distinto al número de serie del hardware de Network Interface Panel. Puede encontrar la dirección MAC en Network Interface Panel.

Nota para Windows:

Inicie una sesión con derechos de administrador y realice la instalación. Si se le indica que introduzca una contraseña de administrador, hágalo y continúe con las operaciones.

Nota para Mac OS X:

- No utilice Fast User Switching (Cambio rápido de usuario) mientras el escáner esté en uso.
- Debe iniciar sesión en una cuenta Computer Administrator (Administrador del equipo).

Nota:

Antes de escanear, debe instalar la versión de firmware más reciente de Network Interface Panel. Vaya a la página inicial de Epson para descargar Epson Firmware Updater para Network Interface Panel.

 <http://www.epson.com>

Tras la descarga, inicie Epson Firmware Updater y siga las instrucciones que aparezcan en la pantalla. Si la versión de firmware más reciente ya está instalada en Network Interface Panel, no hace falta que actualice el firmware.

1

Pida al administrador de red la dirección IP o el nombre de equipo de Network Interface Panel.

2

Inicie Epson Scan Settings.

Windows:

Start (Inicio) > All Programs (Todos los programas) o Programs (Programas) > EPSON > EPSON Scan > EPSON Scan Settings (Ajustes EPSON Scan)

Mac OS X:

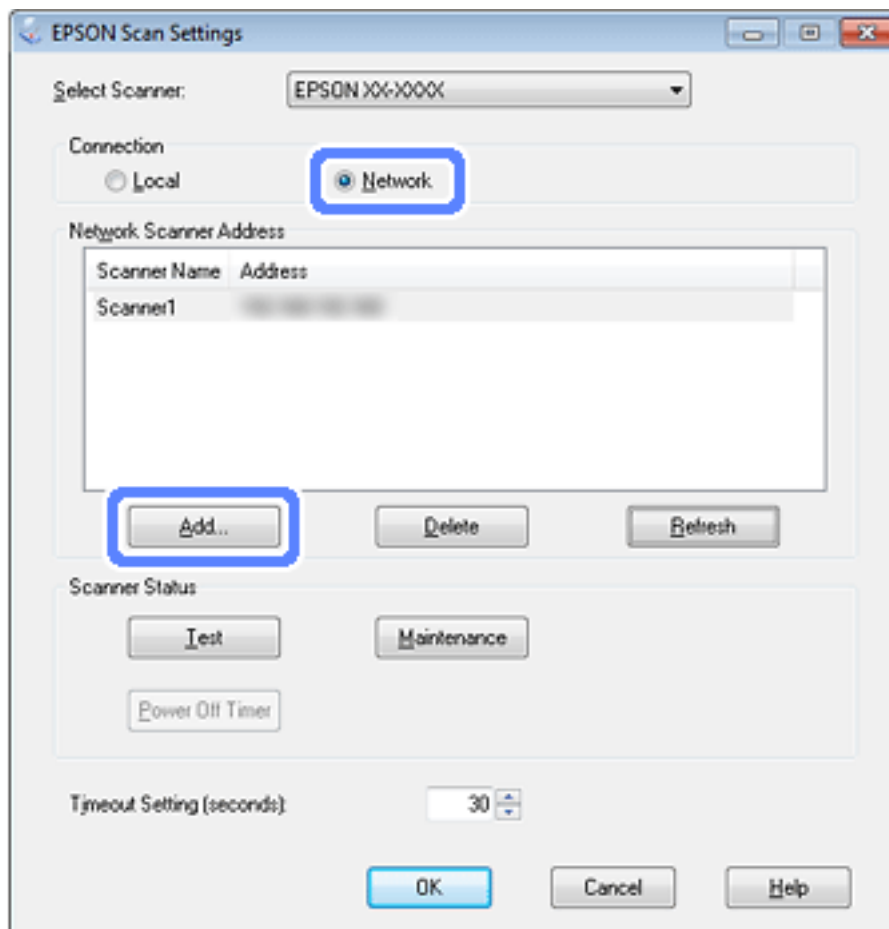
Seleccione **Applications (Aplicaciones) > EPSON Software > EPSON Scan Settings (Ajustes EPSON Scan)**.

3

Seleccione su escáner en la lista **Select Scanner (Seleccionar Escáner)**.

Escaneado de imágenes

- 4 Seleccione **Red** y haga clic en **Add (Añadir)**.



- 5 En la ventana Add (Añadir), seleccione la dirección IP de Network Interface Panel bajo Search for addresses (Buscar direcciones) o seleccione **Enter address (Entrar dirección)** y escríbala. Haga clic en **OK (Aceptar)**.
- 6 En la ventana Epson Scan Settings, haga clic en **Test** para comprobar la conexión. Si todo funciona correctamente, se indicará así en un mensaje emergente.
- 7 Haga clic en **OK (Aceptar)** para guardar los ajustes.

Escaneado en red

Nota:

Antes de empezar a escanear con Network Interface Panel, debe configurar la dirección IP.

Nota para Windows:


Antes de escanear, debe instalar la versión más reciente de Document Capture Pro. Vaya a la página inicial de Epson para descargar la versión más reciente de Document Capture Pro.

<http://www.epson.com>


Si la versión de software más reciente ya está instalada en el ordenador, no hace falta que actualice el software.

Escaneado de imágenes

En Windows


- 1 Encienda el escáner y el ordenador cliente.
- 2 Coloque el original (u originales) en el cristal para documentos o el alimentador automático de documentos (ADF).
- 3 Inicie Document Capture Pro.
 Consulte el manual del usuario del escáner para ver más detalles.
- 4 Haga clic en **Scan (Escanear)** en la ventana principal de Document Capture Pro.
- 5 Configure los valores requeridos en Main Settings (Ajustes principales) y haga clic en **Scan (Escanear)**.

En Mac OS X

- 1 Encienda el escáner y el ordenador cliente.
- 2 Coloque el original (u originales) en el cristal para documentos o el alimentador automático de documentos (ADF).
- 3 Inicie Epson Scan.
 Consulte el manual del usuario del escáner para ver más detalles.
- 4 Seleccione el modo deseado.
- 5 En la ventana Epson Scan, configure los ajustes necesarios.
- 6 Haga clic en **Scan (Escanear)**.

Escaneado desde el panel

Configure un trabajo previamente.

 Consulte el manual del usuario del escáner para ver más detalles.

- 1 Encienda el escáner y el ordenador cliente.
- 2 Coloque el original (u originales) en el cristal para documentos o el alimentador automático de documentos (ADF).

Escaneado de imágenes

3

Pulse el botón OK del panel.

El escáner busca un ordenador disponible.

4


Seleccione el ordenador al que quiera enviar los datos y pulse el botón OK.

Si el escáner tiene un grupo definido, dicho grupo tendrá que estar configurado en el ordenador para poder mostrarlo en el panel.

5

Introduzca la contraseña.


Si no aparece la pantalla de introducción de contraseña, continúe con el paso siguiente.

 Para más detalles, consulte la ayuda de Document Capture Pro.

6

Seleccione un trabajo y pulse el botón OK.

7

Compruebe los ajustes y pulse el botón Inicio  en el escáner.

Menús del panel de control

Menús del panel de control

Lista de menús

Menú Entorno

Elemento	Descripción
Red	Puede comprobar los parámetros de la red, como la dirección MAC y la dirección IP.
Mantenimiento	Puede comprobar el número de hojas escaneadas. Si el escáner que está usando tiene instalado un alimentador automático de documentos (ADF), puede comprobar o restablecer el número de hojas escaneadas para el Kit de montaje del rodillo, el Rodillo de recogida, el Almohad. de separación y el Rodillo de separación.

Menú Pantalla

Elemento	Descripción
Idioma	Especifica el idioma que se muestra en el panel LCD.
Brillo	Ajusta el brillo del panel LCD. Use los botones ▲ y ▼ para definir el brillo entre -2 (más oscuro) y +2 (más claro).
Contraste	Ajusta el contraste del panel LCD. Use los botones ▲ y ▼ para definir el contraste entre -2 (menos contraste) y +2 (más contraste).
Restablecer ajustes	Seleccione Sí y, a continuación, pulse el botón OK para restablecer los ajustes del menú Pantalla a sus valores predeterminados.

Menú Ahorro de energía

Elemento	Descripción
Temp. apagado aut	Especifica un intervalo de tiempo antes de que el escáner pase al modo apagado si no se realiza ninguna operación.
Suspender	Especifica un intervalo de tiempo antes de que el escáner pase al modo latente si no se realiza ninguna operación.
Restablecer ajustes	Seleccione Sí y, a continuación, pulse el botón OK para restablecer los ajustes del menú Ahorro de energía a sus valores predeterminados.

Menú Red

Nota:

No se muestra si se configura una contraseña para este panel en EpsonNet Config.

Menús del panel de control

Elemento	Descripción
IPv4	Seleccione si la dirección IP se configura automática o manualmente. Si selecciona Manual , puede definir el valor de Dirección IP, Máscara de subred IP y Puerta de enlace predeterminada de IP.
Velocidad del enlace	Especifica la velocidad de transmisión de la interfaz de red.
IPv6	Especifica la configuración de la red IPv6.
Modo	Seleccione el modo Cliente o Servidor.
Grupo	Especifica el número de grupo del escáner.
Restablecer ajustes	Seleccione Sí y, a continuación, pulse el botón OK para restablecer los ajustes del menú Red a sus valores predeterminados.

Menú Restablecer ajustes

Seleccione **Sí** y, a continuación, pulse el botón OK para restablecer los ajustes de todos los menús a sus valores predeterminados.

Solución de problemas

Problemas indicados mediante mensajes en el panel LCD o indicadores luminosos de estado

Puede comprobar el estado del escáner y de Network Interface Panel a través de los mensajes del panel LCD y de los indicadores luminosos de estado.

Subsane el error en función del mensaje que se muestre.

En la siguiente tabla se explican los patrones que siguen las luces y los estados principales.

Indicador luminoso Ready	Indicador luminoso Error	Estado
Encendido	Apagado	Se puede comenzar a escanear.
Apagado	Encendido	No se ha detectado el escáner. Se ha producido un error relacionado con la red. Se ha producido un error en el escáner (por ejemplo, un atasco de papel).
Apagado	Apagado	El escáner está en modo latente. Se está cancelando un trabajo. No se ha detectado el equipo/servidor en la red.
Parpadeo	Apagado	Escaneando. Buscando una red o conectándose a ella.
Parpadeo	Parpadeo	Se está actualizando el firmware.

Si se muestran los siguientes mensajes, apague el escáner y vuelva encenderlo. Además, deberá comprobar la conexión y la configuración de la red.

Si el problema persiste, consulte el manual del usuario del escáner o póngase en contacto con su distribuidor.

- Error de red
- Error grave de red
- Error del escáner
- Sin respuesta

Problemas y soluciones

En esta sección se ofrecen soluciones a problemas que puede encontrarse.

Solución de problemas

Consulte la sección “Solución de problemas” del manual del usuario del escáner si tiene problemas con el software. La ayuda en línea también ofrece consejos prácticos y otra información de utilidad para resolver problemas.


Si no puede solucionar un problema después de leer y seguir las instrucciones de este capítulo, póngase en contacto con su distribuidor o con una persona cualificada del Centro de Atención al cliente para recibir asistencia.

La pantalla LCD no muestra nada aunque el escáner esté encendido.

- ❑ Compruebe que Network Interface Panel está conectado correctamente.

 [“Conexión de Network Interface Panel a la red” de la página 8](#)

- ❑ Compruebe que el escáner compatible está conectado a Network Interface Panel.


 Consulte el sitio Web de Epson para saber si su escáner es compatible.

El escáner no escanea.

- ❑ Asegúrese de que el escáner está encendido.

 [“Conexión de Network Interface Panel a la red” de la página 8](#)

- ❑ Compruebe que el escáner es compatible con Network Interface Panel.

 Consulte el manual del usuario del escáner para ver más detalles.

- ❑ Asegúrese de que el cable de red está debidamente conectado.

 [“Conexión de Network Interface Panel a la red” de la página 8](#)


- ❑ Apague el escáner y asegúrese de que Network Interface Panel está instalado en su escáner y conectado a la red de manera correcta.

 [“Conexión de Network Interface Panel a la red” de la página 8](#)

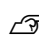
- ❑ Para comprobar si el cable de red funciona correctamente, conecte otros productos.

 [“Conexión de Network Interface Panel a la red” de la página 8](#)

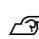
- ❑ Asegúrese de que los valores de Epson Scan Settings se han configurado correctamente.

 Consulte el manual del usuario del escáner para ver más detalles.

- ❑ Asegúrese de que el cable de escaneado se ha instalado correctamente.


 Para más detalles, consulte la ayuda suministrada con el software.

- ❑ Asegúrese de que está seleccionado el escáner utilizado con el software de escaneado.


 Para más detalles, consulte la ayuda suministrada con el software.

Solución de problemas

- ❑ Asegúrese de que los valores de Network Scanning Settings (Ajustes de escaneado en red) de Document Capture Pro/Epson Event Manager se han configurado correctamente.


 Para más detalles, consulte la ayuda suministrada con el software.

- ❑ En Network Scanning Settings (Ajustes de escaneado en red), compruebe que los ajustes Group (Grupo) para Document Capture Pro coincidan con los de Network Interface Panel.


 Para más detalles, consulte la ayuda de Document Capture Pro.

 [“Escaneado desde el panel” de la página 18](#)

- ❑ Asegúrese de que Epson Event Manager (Document Capture Pro) no está bloqueado por un firewall.

 Consulte el manual del usuario del escáner para ver más detalles.

- ❑ Asegúrese de que la dirección IP se ha configurado correctamente.

 Consulte el manual del usuario del escáner para ver más detalles.

- ❑ Compruebe que haya varios paneles de interfaz de red (escáner) en la red.

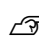
En su equipo, detecte el escáner usando la dirección MAC de este producto.

 [“Menú Entorno” de la página 20](#)

EpsonNet Config no se puede iniciar o configurar.

- ❑ Compruebe que la dirección de IPv4 está configurada para este producto.

Para iniciar EpsonNet Config, debe definir primero una dirección IP. Puede configurarla desde el panel de control de este producto o desde EpsonNet Config para Windows/Macintosh. En el menú del panel de control puede ver la configuración actual.

 [“Lista de menús” de la página 20](#)

Especificaciones técnicas

Especificaciones técnicas

Requisitos del sistema

Compruebe que su sistema cumpla los requisitos indicados en estas secciones antes de utilizarlo con el producto.

En Windows

Sistema	Microsoft Windows 8.1, Windows 8, Windows 7, Windows Vista, Windows XP Home Edition, Windows XP Professional Edition, Windows XP Professional x64 Edition
---------	---

En Mac OS X

Sistema	Mac OS X v10.4.11, 10.5.x, 10.6.x, 10.7.x (OS X Lion) y 10.8.x (OS X Mountain Lion). No se admite Fast User Switching (Cambio rápido de usuario) de Mac OS X.
---------	---

Nota:

Epson Scan no admite el sistema de archivos de UNI (UFS) para Mac OS X. Debe instalar Epson Scan en un disco o una partición que no usen UFS.

Especificaciones de Network Interface Panel

Nota:

Estas especificaciones están sujetas a cambios sin previo aviso.

Generales

Código de producto	B12B808411 DSPNNW1
Pantalla	LCD (pantalla de cristal líquido)

Mecánicas

Dimensiones	Altura: 68 mm (2,6 pulg.) Anchura: 161 mm (6,3 pulg.) Profundidad: 84 mm (3,3 pulg.)
Peso	Aprox. 300 g (unas 0,66 libras)

Especificaciones técnicas

Eléctricas

Consumo	En funcionamiento: máximo 7,5 W
Voltaje nominal de entrada	5 V de CC
Voltaje de entrada	De 4,75 a 5,25 V de CC
Corriente nominal de entrada	1,5 A

Nota:

El consumo eléctrico depende de las condiciones de funcionamiento y las opciones de instalación elegidas.

Ambientales

Temperatura	En funcionamiento: de 5 a 35 °C (de 41 a 95 °F) Almacenamiento: de -25 a 60 °C (de -13 a 140 °F)
Humedad	En funcionamiento: de 10 a 85 % (sin condensación) Almacenamiento: de 10 a 90 % (sin condensación)
Condiciones de funcionamiento	Condiciones normales de oficina u hogar. No utilice el producto con luz solar directa, cerca de una fuente de luz fuerte o en un lugar muy polvoriento.

Interfaces

Interfaz del escáner	USB a través de un conector exclusivo para la interfaz del escáner
Interfaz de red	10BASE-T/100BASE-TX/1000BASE-T

Normas y homologaciones

Modelo para EE.UU.:

CEM	FCC parte 15 subapartado B clase B
-----	------------------------------------

Modelo para Europa:

Directiva CEM 2004/108/CE	EN55022 Class B EN55024
---------------------------	----------------------------

Modelo para Europa (para usuarios de Rusia):

Especificaciones técnicas

Модель соответствует требованиям нормативных документов	ГОСТ Р МЭК 60950-1-2009 ГОСТ Р 51318.22-99 (кл. Б) ГОСТ Р 51318.24-99 ГОСТ Р 51317.3.2-2006 (Разд 6, 7) ГОСТ Р 51317.3.3-2008
---	---

Modelo para Australia:

CEM	AS/NZS CISPR22 clase B
-----	------------------------