

Network Interface Panel

Руководство

пользователя

Содержание

Авторские права и торговые марки

Важные инструкции по безопасности

Важные инструкции по безопасности.	4
Предостережения и примечания.	4

Знакомство с Network Interface Panel

Содержание пакета.	5
Использование зажимов для кабелей.	6
Элементы панели.	7

Настройка Network Interface Panel

Подключение Network Interface Panel к сети.	8
Настройка ПО для сканирования на компьютере.	11
Автоматическое подключение к сети IPv4	11
Подключение к сети IPv4 вручную.	12
Подключение к сети IPv4.	14
Использование EpsonNet Config.	14
Рабочая среда.	15

Сканирование изображений

Настройка ПО для сканирования на компьютере.	16
Сканирование по сети.	17
В Windows.	18
В Mac OS X.	18
Сканирование с панели управления.	18

О панели управления

Список меню.	20
Меню Среда.	20
Меню Экран.	20
Меню Энергосбережение.	20
Меню Сеть.	20
Меню Восстановить настройки.	21

Устранение неполадок

Проблемы, отображаемые сообщениями на ЖК-дисплее или индикаторами.	22
Проблемы и решение.	22
Не отображается ЖК-дисплей, даже если сканер включен.	23
Сканер не выполняет сканирование.	23
Невозможно запустить или изменить веб-версию EpsonNet Config.	24

Технические характеристики

Требования к системе.	25
В Windows.	25
В Mac OS X.	25
Характеристики Network Interface Panel.	25
Документы общего характера.	25
Механические характеристики.	25
Электрические характеристики.	26
Условия окружающей среды.	26
Интерфейсы.	26
Стандарты и допуски.	26

Авторские права и торговые марки

Авторские права и торговые марки

Никакую часть данного документа нельзя воспроизводить, хранить в поисковых системах или передавать в любой форме и любыми способами (электронными, механическими, путем копирования, записи или иными) без предварительного письменного разрешения Seiko Epson Corporation. По отношению использования содержащейся здесь информации никаких патентных обязательств не предусмотрено. Равно как не предусмотрено никакой ответственности за повреждения, произошедшие вследствие использования содержащейся здесь информации.

Компания Seiko Epson Corporation и ее филиалы не несут ответственности перед покупателями данного продукта или третьими сторонами за понесенные ими повреждения, потери, сборы или затраты, вызванные несчастными случаями, неправильным использованием продукта, недозволенной модификацией, ремонтом или изменением продукта.

Seiko Epson Corporation не несет ответственности за любые повреждения или проблемы, возникшие из-за использования любых функций или расходных материалов, не являющихся оригинальными продуктами EPSON (Original EPSON Products) или продуктами, одобренными EPSON (EPSON Approved Products).

EPSON® — зарегистрированный товарный знак, а EPSON EXCEED YOUR VISION или EXCEED YOUR VISION – товарный знак Seiko Epson Corporation.

Microsoft®, Windows® и Windows Vista® — зарегистрированные торговые марки Microsoft Corporation.

Apple®, Macintosh® и Mac OS® — зарегистрированные торговые марки Apple Inc.

Общее примечание: Прочие названия продуктов упоминаются в документе только для идентификации и могут являться торговыми марками соответствующих владельцев.

Copyright © 2014 Seiko Epson Corporation. Все права защищены.

Важные инструкции по безопасности

Важные инструкции по безопасности

Важные инструкции по безопасности

Прочтите все инструкции и сохраните их для использования в дальнейшем.

Следуйте всем указаниям и предупреждениям, отображаемым на Network Interface Panel.

- Избегайте попадания влаги на Network Interface Panel.
- Не пытайтесь самостоятельно обслуживать Network Interface Panel, кроме случаев, указанных в Руководство пользователя.

Предостережения и примечания

Данное руководство содержит предостережения и примечания:



Предостережения

необходимо соблюдать во избежание телесных травм.

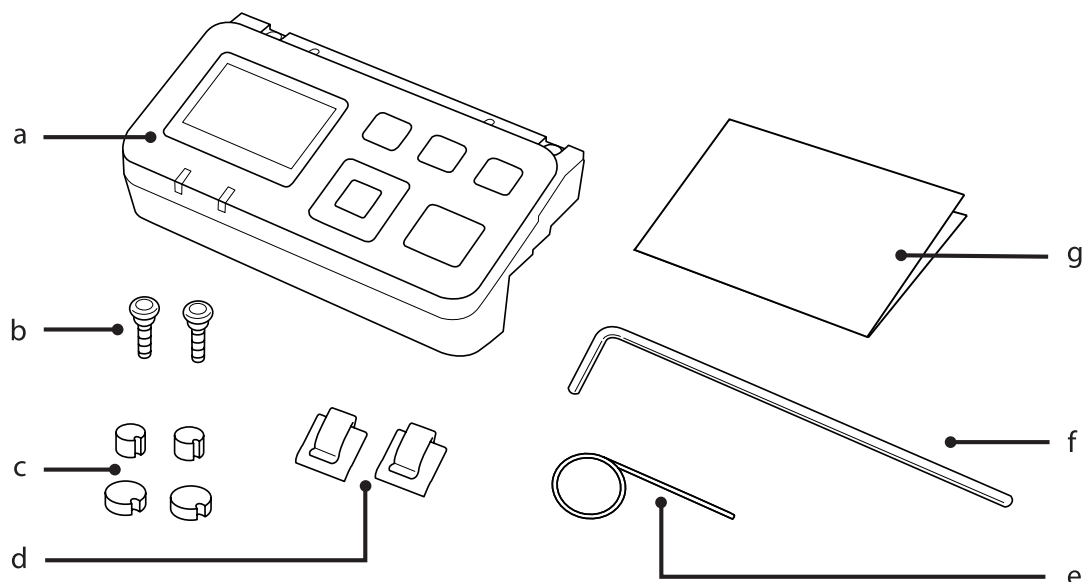
Примечания

содержат важные сведения и полезные советы по работе с устройством.

Знакомство с Network Interface Panel

Знакомство с Network Interface Panel

Содержание пакета

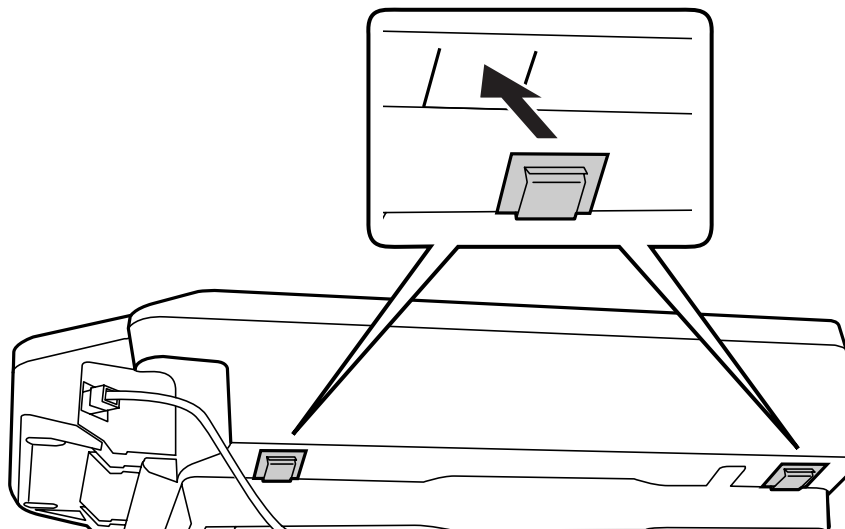


a	Network Interface Panel	Данное устройство.
b	Винты (2 шт.)	Закрепляют Network Interface Panel на сканере.
c	Колпачки (4 шт.)	Закрывают отверстия для винтов. Поскольку размер колпачков различается в зависимости от модели, убедитесь, что вы используете колпачки, размер которых соответствует отверстиям на используемом сканере.
d	Зажимы для кабелей (2 шт.)	Закрепляют сетевой кабель на сканере.
e	Шпилька	Используется для удаления колпачков с винтовых отверстий.
f	Торцевой ключ	Используется для затягивания и удаления винтов.
g	Руководство по установке	Бумажная копия руководства для продукта.

Знакомство с Network Interface Panel

Использование зажимов для кабелей

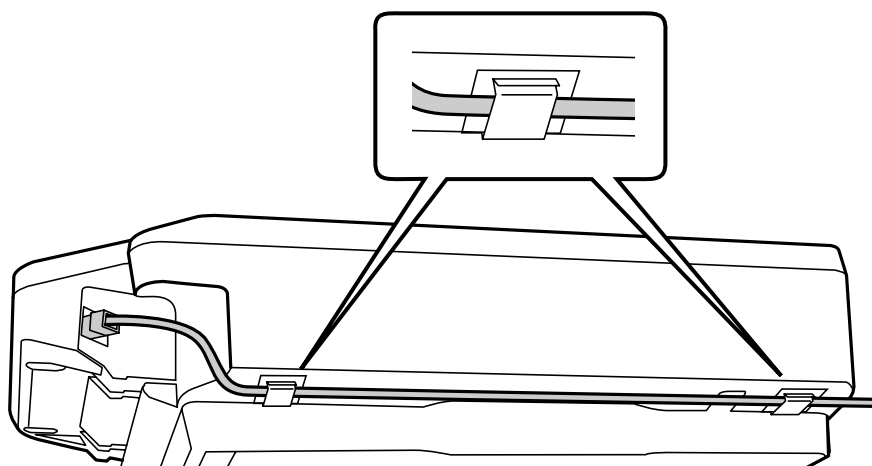
- 1 Присоедините зажимы для кабелей к сканеру.



Примечание:

Присоедините зажимы таким образом, чтобы открытая часть зажима была направлена во внешнюю сторону.

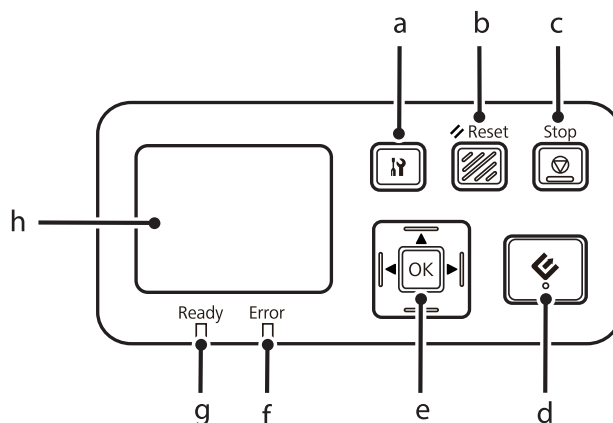
- 2 С помощью зажимов зафиксируйте сетевой кабель на сканере.



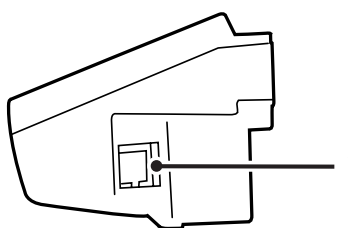
Знакомство с Network Interface Panel

Элементы панели

Вид спереди



Вид с правой стороны

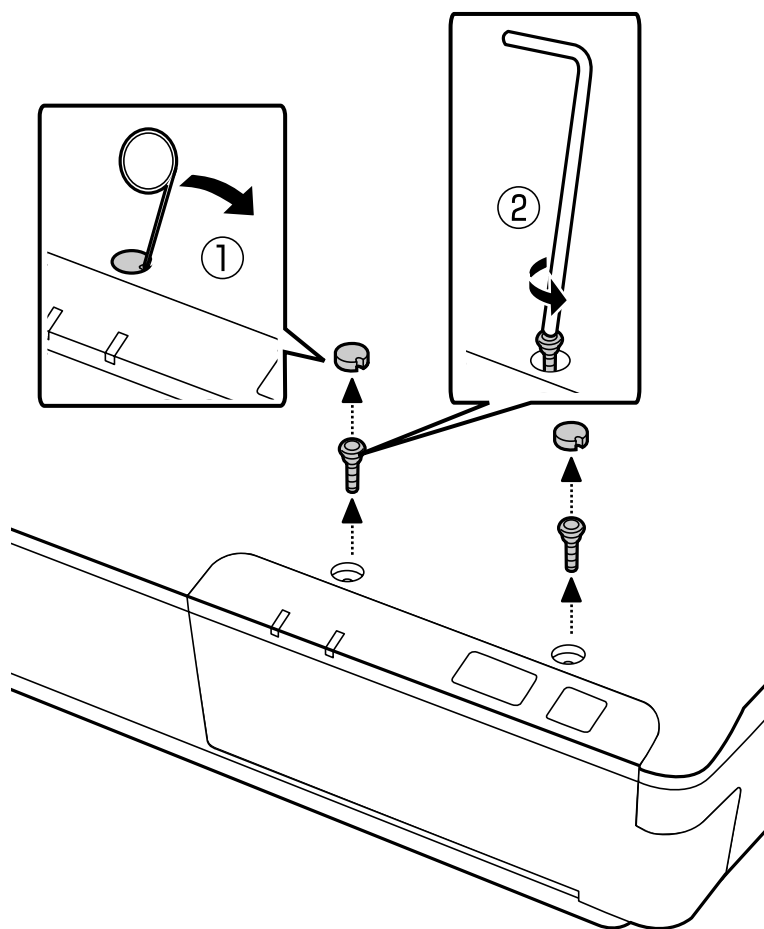


a	🔧 Кнопка Setting (Настройки)	Предназначена для задания настроек устройства и сетевых настроек, а также для выполнения обслуживания.
b	⚡ Кнопка Сброс	Выполняется возврат к начальному экрану.
c	⊛ Кнопка Stop	Производит отмену сканирования.
d	⏪ Кнопка запуска	Запускается сканирование. При сетевой работе кнопка запуска ⏪ на сканере работает аналогично кнопке Scan (Сканировать) в Document Capture Pro или в окне Epson Scan.
e	Кнопка ОК/Стрелки	Используйте стрелки для выбора нужного параметра, а кнопку ОК для подтверждения выбора.
f	Индикатор ошибки (оранжевый)	Загорается при возникновении ошибки.
g	Индикатор готовности (зеленый)	Загорается, когда сканер готов к работе, и обозначает, что сканер готов получать и печатать данные. Не горит, когда сканер не готов к работе.
h	ЖК-панель	Отображает сообщения о состоянии, операциях и ошибках.
i	Сетевой разъем	Используется для подключения сетевого кабеля.

Настройка Network Interface Panel

Подключение Network Interface Panel к сети

- 1 Выключите устройство и отсоедините USB-кабель.
- 2 Удалите колпачки с помощью шпильки и затем удалите винты с помощью торцевого ключа.



Предостережение.

Соблюдайте осторожность при использовании острой шпильки и торцевого ключа, чтобы избежать повреждений.

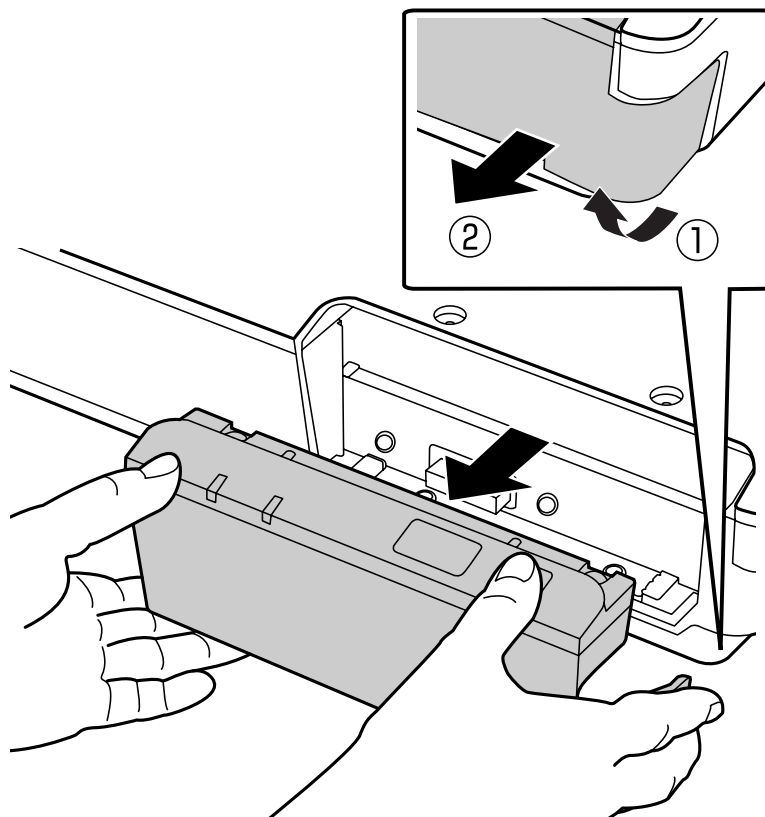
Примечание:

Используйте только шпильку и торцевой ключ, которые поставляются с устройством.

Настройка Network Interface Panel

3

Снимите панель, установленную на сканере.

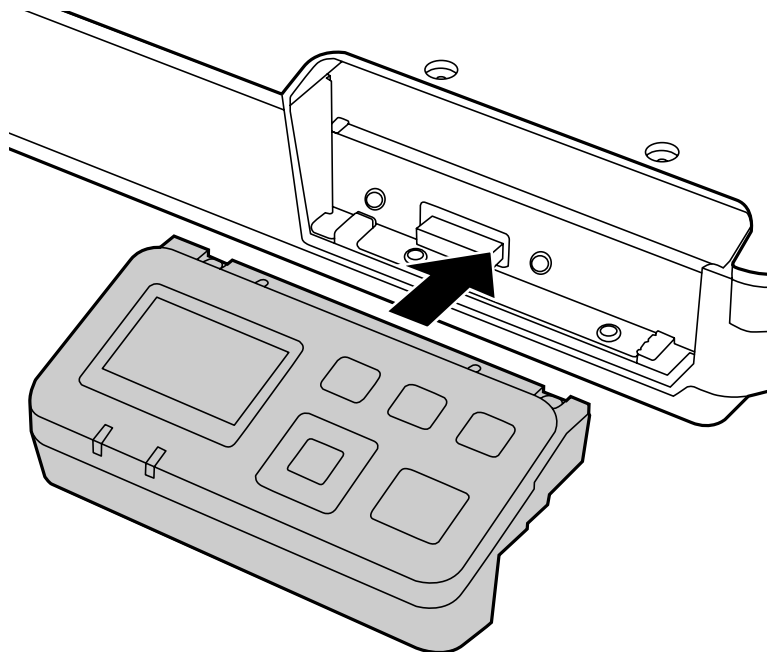


Примечание:

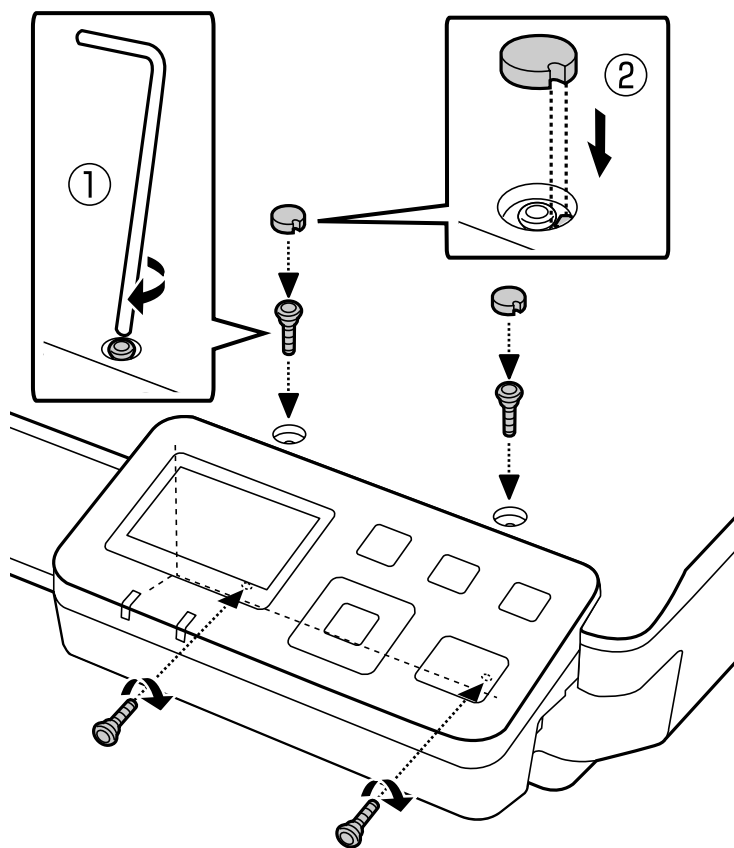
- ❑ Храните панель в безопасном месте.
- ❑ Вы сможете использовать сканер только в том случае, если повторно установите панель, удаленную в шаге 3, или присоедините Network Interface Panel.

Настройка Network Interface Panel

- 4** Установите Network Interface Panel.



- 5** Затяните винты и вставьте колпачки.



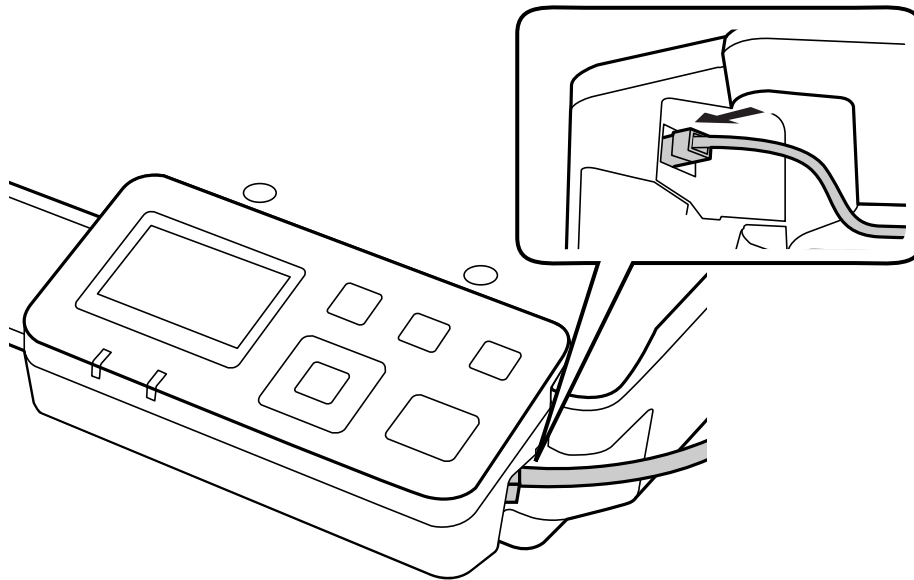
Настройка Network Interface Panel

Примечание:

Используйте те же колпачки и винты, которые были удалены в шаге 2.

6

Присоедините сетевой кабель к Network Interface Panel.

**Примечание:**

- Чтобы избежать неполадок в работе Network Interface Panel, необходимо использовать экранированную витую пару кабелей категории 5.
- Сетевой кабель не входит в комплектацию продукта.
- Сетевой кабель не может использоваться одновременно с USB-соединением.

7

Закрепите сетевой кабель с помощью зажимов.

 [«Использование зажимов для кабелей» на стр. 6](#)


Настройка ПО для сканирования на компьютере

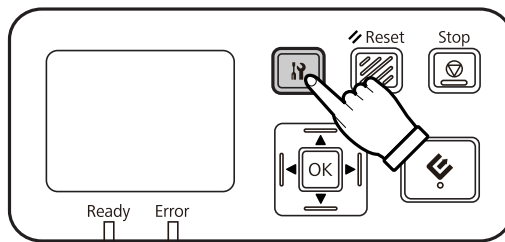
Автоматическое подключение к сети IPv4


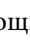
1

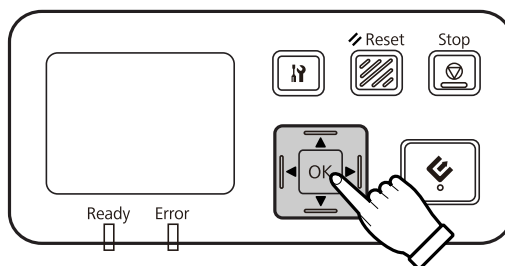
Включите сканер.

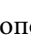
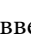
Настройка Network Interface Panel

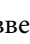

- 2 Когда отобразится главная страница ("Сканер готов"), нажмите кнопку настройки .

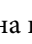


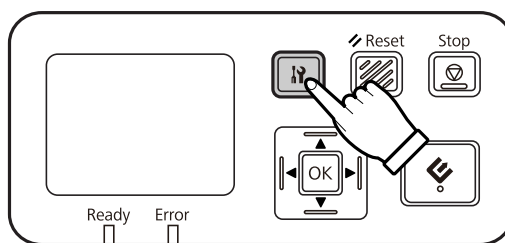
- 3 Выберите пункт **Сеть** с помощью кнопок вверх () и вниз () и затем нажмите кнопку ОК.



- 4 Выберите пункт **IPv4** с помощью кнопок вверх () и вниз () и затем нажмите кнопку ОК.

- 5 Выберите пункт **Авто** с помощью кнопок вверх () и вниз () и затем нажмите кнопку ОК.

- 6 Нажмите кнопку настройки , чтобы вернуться на главную страницу.



- 7 После того как на экране отобразится сообщение "Настройка параметров сети", перезагрузите панель.


Для защиты сетевой безопасности, установите пароль, используя EpsonNet Config в Интернете.

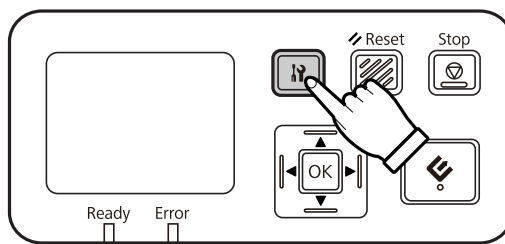
 [«Использование EpsonNet Config» на стр. 14](#)



Подключение к сети IPv4 вручную

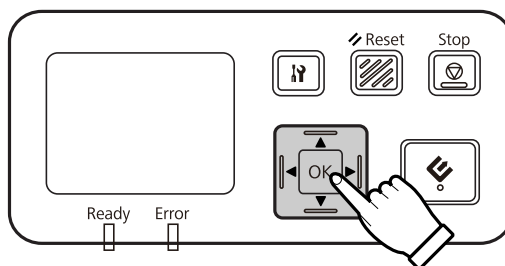
- 1 Включите сканер.



Настройка Network Interface Panel

- 2 Когда отобразится главная страница ("Сканер готов"), нажмите кнопку настройки .





- 3 Выберите пункт **Сеть** с помощью кнопок вверх () и вниз () и затем нажмите кнопку ОК.



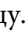
- 4 Выберите пункт **IPv4** с помощью кнопок вверх () и вниз () и затем нажмите кнопку ОК.

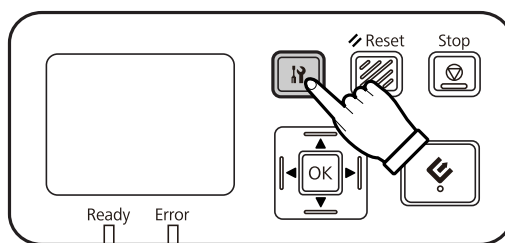
- 5 Выберите пункт **Вручную** с помощью кнопок вверх () и вниз () и затем нажмите кнопку ОК.

- 6 Выберите пункт **IP-адрес** с помощью кнопок вверх () и вниз () и затем нажмите кнопку ОК.

- 7 Установите IP-адрес с помощью кнопок со стрелками и затем нажмите кнопку ОК.

- 8 Повторите шаги 6 и 7, чтобы установить настройки маски подсети и основного шлюза IP-адреса, и затем нажмите кнопку ОК.

- 9 Нажмите кнопку настройки , чтобы вернуться на главную страницу.



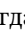
- 10 После того как на экране отобразится сообщение "Настройка параметров сети", перезагрузите панель.

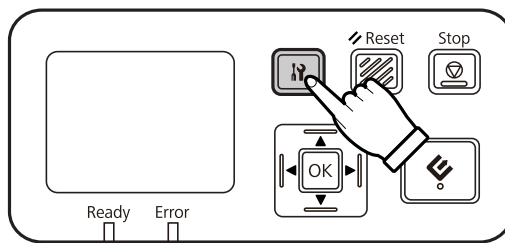
Для защиты сетевой безопасности, установите пароль, используя EpsonNet Config в Интернете.



 [«Использование EpsonNet Config» на стр. 14](#)

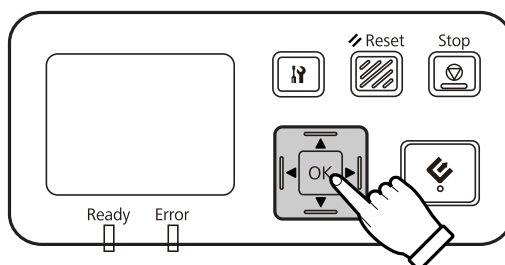
Настройка Network Interface Panel

Подключение к сети IPv4


- 1 Включите сканер.
- 2 Когда отобразится главная страница ("Сканер готов"), нажмите кнопку настройки .

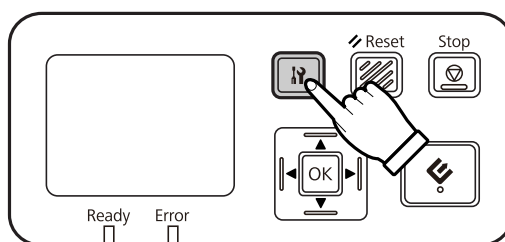


- 3 Выберите пункт **Сеть** с помощью кнопок вверх () и вниз () и затем нажмите кнопку ОК.



- 4 Выберите пункты **IPv6 - Вкл** с помощью кнопок вверх () и вниз () и затем нажмите кнопку ОК.

- 5 Нажмите кнопку настройки , чтобы вернуться на главную страницу.



- 6 После того как на экране отобразится сообщение "Настройка параметров сети", перезагрузите панель.

Примечание:

Чтобы вручную настроить параметры IPv6, используйте веб-версию EpsonNet Config.

Для защиты сетевой безопасности, установите пароль, используя EpsonNet Config в Интернете.
[🔗 «Использование EpsonNet Config» на стр. 14](#)

Использование EpsonNet Config

Веб-версия EpsonNet Config – это приложение, которое хранится на Network Interface Panel.

Настройка Network Interface Panel

Это приложение можно запустить на компьютере, подключенном к сети, с помощью веб-браузера и т. п. Также вы можете установить настройки сетевого интерфейса (TCP/IP и т. п.) и настройки сканера (различные проверки и параметры).

Чтобы запустить веб-версию EpsonNet Config, введите IP-адрес данной панели в адресной строке веб-браузера.

Примечание:

- Веб-версию EpsonNet Config невозможно использовать, если в сетевом интерфейсе не назначен IP-адрес.
- Подробности см. в интерактивной справке по EpsonNet Config.

Примечание:

Вы также можете использовать EpsonNet Config в ОС Windows/Macintosh.

- EpsonNet Config для Windows – это конфигурационная утилита на основе Windows, предназначенная для администраторов и позволяющая настроить сетевой интерфейс для различных протоколов, таких как TCP/IP, MS Network, AppleTalk, IPP и SNMP.
- EpsonNet Config для Macintosh – это конфигурационная утилита на основе Macintosh, предназначенная для администраторов и позволяющая настроить сетевой интерфейс для различных протоколов, таких как TCP/IP, AppleTalk и IPP.

Загрузите приложение с веб-сайта:

<http://www.epson.com/>

Рабочая среда

Веб-версия EpsonNet Config может использоваться на компьютерах с установленными браузерами, перечисленными ниже.

Поддерживаемые веб-браузеры	Версия веб-браузера
Microsoft Internet Explorer	IE8.0 или новее
Mozilla FireFox	Версия 3.5 или новее
Safari	Версия 4.0 или новее
Google Chrome	Версия 4.0 или новее
Opera	Версия 10.0 или новее

Сканирование изображений

Настройка ПО для сканирования на компьютере

Убедитесь, что ваш сканер и Network Interface Panel включены и работают корректно. Для запуска приложения Epson Scan Settings и включения режима сканирования по сети сделайте следующее.

Перед началом работы получите следующую информацию:

- Действительный IP-адрес для Network Interface Panel. Узнайте у сетевого администратора необходимый IP-адрес, который не будет вызывать конфликты с другими устройствами в сети. Если вы являетесь сетевым администратором, выберите адрес в подсети, который не будет вызывать конфликты с другими устройствами в сети.
- MAC-адрес (оборудование Ethernet) для Network Interface Panel. Это уникальный номер для Network Interface Panel, отличающийся от аппаратного серийного номера Network Interface Panel. Вы можете найти MAC-адрес на Network Interface Panel.

Примечание для пользователей Windows:

Войдите в систему с учетной записью администратора и затем выполните установку. Если вам будет предложено ввести пароль администратора, введите его и затем продолжите работу.

Примечание для пользователей Mac OS X

- Не используйте функцию быстрого переключения между пользователями (Fast User Switching) во время работы с вашим сканером.
- Необходимо войти в систему под учетной записью Computer Administrator (Администратор компьютера).

Примечание:

Перед началом сканирования необходимо установить новейшее микропрограммное обеспечение для Network Interface Panel. Перейдите на домашнюю страницу Epson, чтобы загрузить Epson Firmware Updater для Network Interface Panel.

 <http://www.epson.com>

После загрузки запустите Epson Firmware Updater, а затем выполните инструкции на экране. Если новейшее микропрограммное обеспечение уже установлено в Network Interface Panel, обновление не требуется.

1 Получите IP-адрес или имя хоста для Network Interface Panel у администратора сети.

2 Запустите программу Epson Scan Settings.

В Windows:

Start (Пуск) > All Programs (Все программы) или Programs (Программы) > EPSON > EPSON Scan > EPSON Scan Settings (Настройки EPSON Scan)

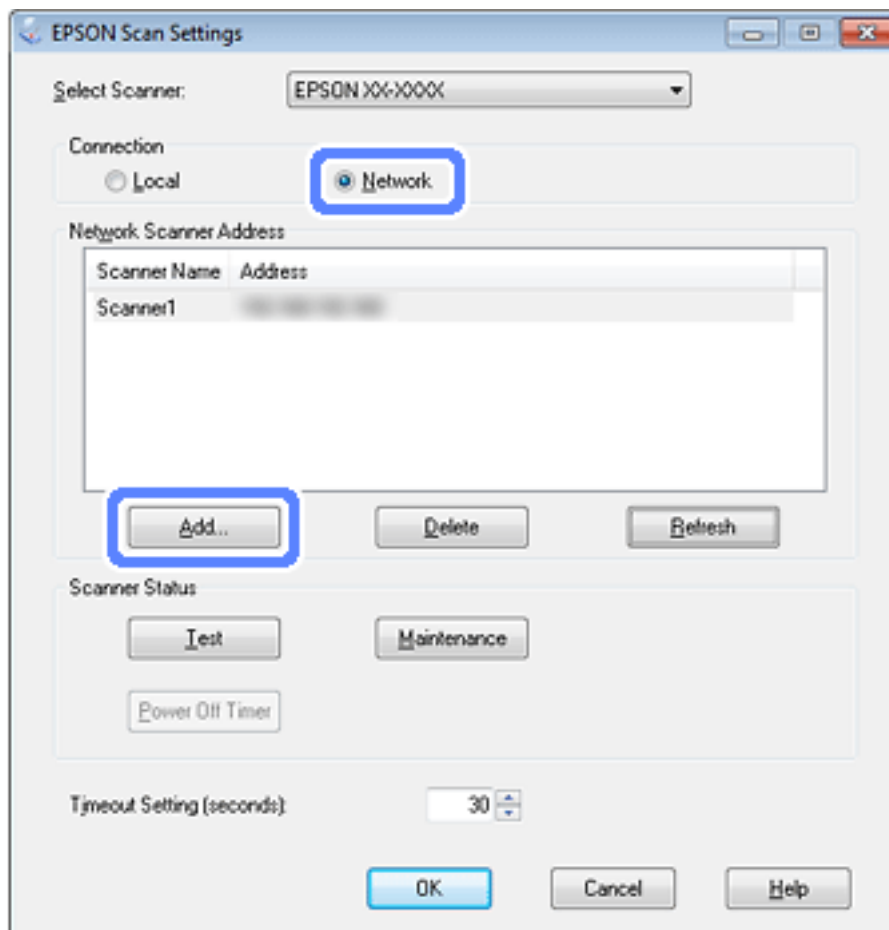
В Mac OS X:

Выберите **Applications (Программы) > EPSON Software > EPSON Scan Settings (Настройки EPSON Scan)**.

Сканирование изображений

3 Выберите ваш сканер из раскрывающегося списка **Select Scanner (Выбор сканера)**.

4 Выберите **Сеть**, затем щелкните **Add (Добавить)**.



5 В окне **Add (Добавить)** выберите IP-адрес Network Interface Panel под переключателем **Search for addresses (Автоматический поиск адресов)** или выберите **Enter address (Ручной ввод адреса)** и введите IP-адрес. Затем щелкните **ОК**.

6 В окне приложения Epson Scan Settings щелкните кнопку **Test (Тест)** для проверки соединения. Если все работает корректно, появится сообщение об успешном соединении.

7 Щелкните **ОК**, чтобы сохранить настройки.

Сканирование по сети

Примечание:

Вы должны задать IP-адрес Network Interface Panel перед ее использованием.

Сканирование изображений


Примечание для пользователей Windows:

Перед началом сканирования необходимо установить новейшую версию приложения Document Capture Pro. Перейдите на домашнюю страницу Epson, откуда можно загрузить новейшую версию Document Capture Pro.


 <http://www.epson.com>

Если новейшая версия этого приложения уже установлена на вашем компьютере, обновление не требуется.

В Windows

- 1 Включите сканер, затем - компьютер-клиент.
- 2 Положите оригинал на планшет или в автоподатчик.
- 3 Запустите Document Capture Pro.
 Подробные сведения см. в руководстве пользователя сканера.
- 4 Щелкните **Scan (Сканировать)** в главном окне Document Capture Pro.
- 5 Задайте необходимые настройки в Main Settings (Основные настройки) и затем щелкните **Scan (Сканировать)**.

В Mac OS X



- 1 Включите сканер, затем - компьютер-клиент.
- 2 Положите оригинал на планшет или в автоподатчик.
- 3 Запустите Epson Scan.
 Подробные сведения см. в руководстве пользователя сканера.
- 4 Выберите нужный режим.
- 5 Выберите подходящие настройки в окне Epson Scan.
- 6 Щелкните **Scan (Сканировать)**.

Сканирование с панели управления

Заранее установите настройки задания.

 Подробные сведения см. в руководстве пользователя сканера.

Сканирование изображений

- 1 Включите сканер, затем - компьютер-клиент.
- 2 Положите оригинал на планшет или в автоподатчик.
- 3 Нажмите кнопку ОК на панели.
Сканер выполнит поиск доступных компьютеров.
- 4 Выберите компьютер, на который требуется отправить данные, и затем нажмите кнопку ОК.
Когда группа выбрана для сканера вам нужно задать имя группы на компьютере, если вы хотите отображать ее на панели управления.
- 5 Введите пароль.
Если экран ввода пароля не отображается, перейдите к следующему экрану.
 Подробные сведения см. в справке по Document Capture Pro.
- 6 Выберите задание и затем нажмите кнопку ОК.
- 7 Проверьте настройки и затем нажмите кнопку запуска  на сканере.

О панели управления

О панели управления

Список меню

Меню Среда

Объект	Описание
Сеть	Вы можете проверить настройки сети, такие как MAC-адрес или IP-адрес.
Обслуживание	Вы можете проверить количество отсканированных страниц. Если в используемом сканере установлен автоподатчик, вы можете проверить или сбросить количество отсканированных страниц для Ролики подачи бумаги, Подающий валик, Разделит. прокладка и Тормозной валик.

Меню Экран

Объект	Описание
Язык	Определяет язык, отображаемый на ЖК-панели.
Яркость	Регулирует яркость ЖК-панели. С помощью кнопок ▲ и ▼ установите значение контрастности между -2 (темнее) и +2 (светлее).
Контраст	Регулирует контрастность ЖК-панели. С помощью кнопок ▲ и ▼ установите значение контрастности между -2 (низкий контраст) и +2 (высокий контраст).
Восстановить настройки	Выберите Да и затем нажмите кнопку ОК, чтобы установить для настроек в меню Экран исходные значения.

Меню Энергосбережение

Объект	Описание
Таймер выключения	Указывает период времени, по истечении которого сканер перейдет в режим отключения, если не будут выполняться операции.
Режим сна	Указывает период времени, по истечении которого сканер перейдет в режим сна, если не будут выполняться операции.
Восстановить настройки	Выберите Да и затем нажмите кнопку ОК, чтобы установить для настроек в меню Энергосбережение исходные значения.

Меню Сеть

Примечание:

Это меню не отображается, если для этой панели установлен пароль в EpsonNet Config.

О панели управления

Объект	Описание
IPv4	Выберите автоматическую или ручную установку IP-адреса. Если выбран параметр Вручную , вы можете указать значение для IP-адрес, Маска IP-подсети и Основной IP-шлюз.
Скорость соединения	Указывает скорость передачи данных в сетевом интерфейсе.
IPv6	Определяет настройку IPv6.
Режим	Выберите режим: Клиент или Сервер.
Группа	Указывает номер группы сканера.
Восстановить настройки	Выберите Да и затем нажмите кнопку ОК, чтобы установить для настроек в меню Сеть исходные значения.

Меню Восстановить настройки

Выберите **Да** и затем нажмите кнопку ОК, чтобы установить для настроек всех меню исходные значения.

Устранение неполадок

Проблемы, отображаемые сообщениями на ЖК-дисплее или индикаторами

Вы можете проверить состояние сканера и Network Interface Panel, используя сообщения, отображаемые на ЖК-дисплее, или индикаторы.

Устраните ошибку, о которой уведомляет сообщение.

В таблице ниже приведены режимы индикаторов и основные состояния.

Индикатор Ready	Индикатор Error	Состояние
Горит	Не горит	Можно сканировать.
Не горит	Горит	Сканер не распознан. Возникла ошибка, связанная с сетью. В сканере возникла ошибка, например застряла бумага.
Не горит	Не горит	Сканер находится в спящем режиме. Задание отменено. Компьютер или сетевой сервер не распознан.
Мигание	Не горит	Сканирование. Поиск сети или подключение к сети.
Мигание	Мигание	Обновляется прошивка.

Если отображаются сообщения, приведенные ниже, выключите и затем повторно включите сканер. Также проверьте настройки и подключение к сети.

Если проблема не устранена, обратитесь к руководству пользователя сканера или к поставщику.

- Ошибка сети
- Неустраняемая ошибка сети
- Ошибка сканера
- Нет ответа

Проблемы и решение

В этом разделе приводятся способы устранения возможных неполадок.

Устранение неполадок

Если возникнут неполадки с программным обеспечением, см. раздел "Устранение неполадок" в руководстве пользователя сканера. Интерактивная справка также содержит различные советы и другую полезную информацию об устранении проблем.

Если после прочтения данного раздела и выполнения указанным в нем шагов вам не удастся устранить проблему, обратитесь за помощью к поставщику или квалифицированному сотруднику службы поддержки.

Не отображается ЖК-дисплей, даже если сканер включен.

- ❑ Проверьте, правильно ли подключена Network Interface Panel.
 - ☞ [«Подключение Network Interface Panel к сети» на стр. 8](#)
- ❑ Убедитесь, что к Network Interface Panel подключен поддерживаемый сканер.
 - ☞ См. список поддерживаемых сканеров на веб-сайте компании Epson.

Сканер не выполняет сканирование.

- ❑ Убедитесь, что сканер включен.
 - ☞ [«Подключение Network Interface Panel к сети» на стр. 8](#)
- ❑ Убедитесь, что сканер совместим с Network Interface Panel.
 - ☞ Подробные сведения см. в руководстве пользователя сканера.
- ❑ Проверьте, правильно ли подключен сетевой кабель.
 - ☞ [«Подключение Network Interface Panel к сети» на стр. 8](#)
- ❑ Выключите сканер и убедитесь, что Network Interface Panel правильно установлена и подключена к сети.
 - ☞ [«Подключение Network Interface Panel к сети» на стр. 8](#)
- ❑ Убедитесь, что сетевой кабель исправен (попробуйте подключить его к другим устройствам).
 - ☞ [«Подключение Network Interface Panel к сети» на стр. 8](#)
- ❑ Убедитесь, что настройки Epson Scan Settings были заданы корректно.
 - ☞ Подробные сведения см. в руководстве пользователя сканера.
- ❑ Убедитесь, что ПО для сканирования установлено корректно.
 - ☞ См. справку по ПО для сканирования.
- ❑ Убедитесь, что в ПО для сканирования выбран правильный сканер.
 - ☞ См. справку по ПО для сканирования.

Устранение неполадок

- ❑ Убедитесь, что Network Scanning Settings (Настройки сетевого сканирования) в Document Capture Pro/ Epson Event Manager были заданы корректно.

 См. справку по ПО для сканирования.

- ❑ В Network Scanning Settings (Настройки сетевого сканирования) проверьте, что настройки Group (Группа) для Document Capture Pro такие же, как и для Network Interface Panel.

 Подробные сведения см. в справке по Document Capture Pro.

 [«Сканирование с панели управления» на стр. 18](#)

- ❑ Убедитесь, что утилита Epson Event Manager (Document Capture Pro) не блокируется брандмауэром.

 Подробные сведения см. в руководстве пользователя сканера.

- ❑ Проверьте, правильно ли указан IP-адрес.

 Подробные сведения см. в руководстве пользователя сканера.

- ❑ Проверьте, присутствует ли в сети несколько панелей сетевого интерфейса (сканеров).

Распознайте сканер на компьютере с помощью MAC-адреса данного продукта.

 [«Меню Среда» на стр. 20](#)

Невозможно запустить или изменить веб-версию EpsonNet Config.

- ❑ Проверьте, указан ли адрес IPv4 для этого продукта.

Назначьте IP-адрес перед запуском веб-версии EpsonNet Config. Вы можете выполнить это действие в панели управления продукта или в EpsonNet Config для Windows/Macintosh. Вы также можете проверить текущие значения в меню панели управления.

 [«Список меню» на стр. 20](#)

Технические характеристики

Технические характеристики

Требования к системе

Перед работой с устройством убедитесь, что ваша ОС соответствует необходимым требованиям.

В Windows

Система	Microsoft Windows 8.1, Windows 8, Windows 7, Windows Vista, Windows XP Home Edition, Windows XP Professional Edition, Windows XP Professional x64 Edition
---------	---

В Mac OS X

Система	Mac OS X v10.4.11, 10.5.x, 10.6.x, 10.7.x (OS X Lion) и 10.8.x (OS X Mountain Lion). В Mac OS X не поддерживается функция Fast User Switching.
---------	--

Примечание:

Epson Scan не поддерживает файловую систему UNIX (UFS) для Mac OS X. Необходимо установить Epson Scan на диск или в раздел, не отформатированный под UFS.

Характеристики Network Interface Panel

Примечание:

Характеристики могут быть изменены без предварительного уведомления.

Документы общего характера

Код продукта	B12B808411 DSPNNW1
Дисплей	ЖК (жидкокристаллический дисплей)

Механические характеристики

Размеры	Высота: 68 мм (2,6 дюйма) Ширина: 161 мм (6,3 дюйма) Глубина: 84 мм (3,3 дюйма)
Вес	Приблиз. 300 г (около 0,66 фунта)

Технические характеристики

Электрические характеристики

Потребляемая мощность	Работа: Максимум 7,5 Вт
Диапазон входного напряжения	5 В пост. тока
Входное напряжение	4,75 – 5,25 В пост. тока
Номинальный ток	1,5 А

Примечание:

Степень энергопотребления зависит от условий использования и наличия установленного дополнительного оборудования.

Условия окружающей среды

Температура	Работа: 5 – 35 °C (41 – 95 °F) Хранение: -25 – 60 °C (-13 – 140 °F)
Влажность	Работа: от 10 до 85%, без конденсации Хранение: от 10 до 90 %, без конденсации
Условия для работы	Предназначен для работы в домашних и офисных помещениях. Не используйте устройство в пыльных местах, а также в местах, подверженных прямому солнечному свету, или рядом с сильными источниками света

Интерфейсы

Интерфейс сканера	USB через отдельный разъем для интерфейса сканера
Сетевой интерфейс	10BASE-T/100BASE-TX/1000BASE-T

Стандарты и допуски

Модель для США:

Электромагнитная совместимость	FCC Part 15 Subpart B Class B
--------------------------------	-------------------------------

Модель для Европы

Директива об электромагнитной совместимости 2004/108/EC	EN55022 Class B EN55024
---	----------------------------

Модель для Европы (для пользователей из России):

Технические характеристики

Модель соответствует требованиям нормативных документов	ГОСТ Р МЭК 60950-1-2009 ГОСТ Р 51318.22-99 (кн. 6) ГОСТ Р 51318.24-99 ГОСТ Р 51317.3.2-2006 (Разд. 6, 7) ГОСТ Р 51317.3.3-2008
---	--

Модель для Австралии:

Электромагнитная совместимость	AS/NZS CISPR22 Class B
--------------------------------	------------------------