

DS-560

Ghidul de rețea

Cuprins

Introducere

Notificări.	3
Despre acest manual.	3
Marcajele Atenție, Important și Notă.	3
Versiunile sistemului de operare.	3
Informații generale despre rețeaua Wi-Fi (fără fir).	4
Modul infrastructură (pentru a comunica folosind punctul de acces).	4
Conexiune directă (pentru a comunica fără a utiliza un punct de acces).	5

Utilizarea produsului în rețea

Configurarea produsului din Dispozitive de rețea	6
Windows.	6
Mac OS X.	7
Telefoane mobile sau tablete.	8
Configurarea manuală a conexiunii folosind modul infrastructură.	8
Wi-Fi Protected Setup (WPS).	8
Utilizarea EpsonNet Config.	12
Conexiunea directă Wi-Fi.	16
Utilizarea butonului prin apăsare WPS pentru efectuarea unei conexiuni directe Wi-Fi.	18
Configurarea programului software de scanare pe calculatorul dumneavoastră.	20
Configurarea driverului scannerului.	20
Verificarea adresei IP a produsului.	22

Depanarea

Sfaturi pentru rezolvarea problemelor de rețea.	24
Verificarea setărilor produsului.	24
Actualizarea programului firmware al produsului.	24
Verificarea comunicării folosind comanda Ping.	25
Probleme de configurare.	27
Conectarea la Wi-Fi.	27
Conectarea folosind conexiunea directă Wi-Fi	28
Probleme la scanare.	29
Conectarea la Wi-Fi.	29
Probleme ale programului software.	29
Deblocarea programului software Epson.	29

Copyright și licențe pentru caracteristicile rețelei

Drepturi de autor, mărci înregistrate și licențe.	31
Copyright și licență Info-ZIP.	31
LICENȚA PENTRU SOFTWARE OPEN SOURCE.	32

Introducere

Notificări

Despre acest manual

Ghidul de rețea conține instrucțiuni privind setările rețelei fără fir pentru calculatorul dumneavoastră, pentru telefonul inteligent sau pentru produs, cât și modul în care puteți rezolva problemele.

Conținutul acestui manual și specificațiile produsului se pot modifica fără notificare prealabilă.

Marcajele Atenție, Important și Notă

Marcajele Atenție, Important și Notă din acest manual sunt indicate ca în exemplele de mai jos și au următoarea semnificație.

**Atenție**

trebuie să fie respectat întocmai pentru a evita vătămarea corporală.

**Important**

trebuie respectat pentru a evita deteriorarea echipamentului dumneavoastră.

Notă

conține sfaturi utile și restricții referitoare la funcționarea produsului.

Versiunile sistemului de operare

În acest manual, sunt utilizate următoarele abrevieri.

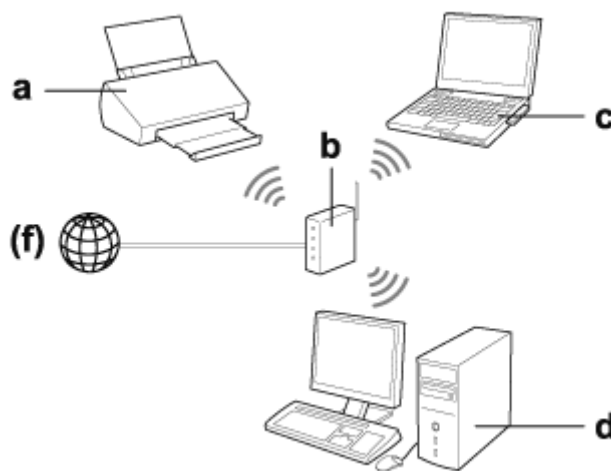
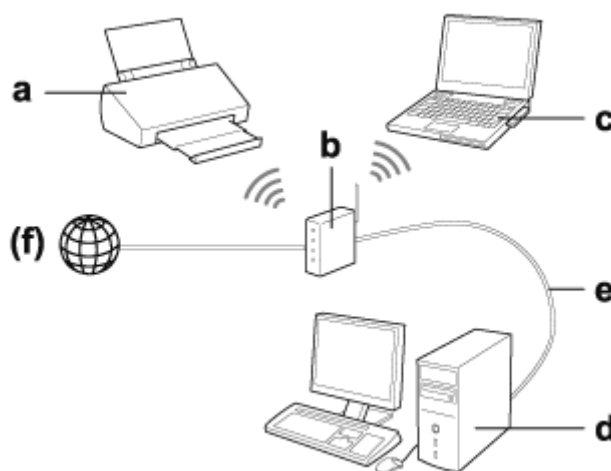
- Windows 8.1 se referă la Windows 8.1 și Windows 8.1 Pro.
- Windows 8 se referă la Windows 8 și Windows 8 Pro.
- Windows 7 se referă la Windows 7 Home Basic, Windows 7 Home Premium, Windows 7 Professional și Windows 7 Ultimate.
- Windows Vista se referă la Windows Vista Home Basic Edition, Windows Vista Home Premium Edition, Windows Vista Business Edition, Windows Vista Enterprise Edition și Windows Vista Ultimate Edition.
- Windows XP se referă la Windows XP Home Edition, Windows XP Professional x64 Edition și Windows XP Professional.
- Mac OS X se referă la Mac OS X 10.5.8, 10.6.x, 10.7.x, 10.8.x.

Informații generale despre rețeaua Wi-Fi (fără fir)

Există două tipuri de conexiune Wi-Fi; modul infrastructură (pentru comunicarea prin intermediul unui punct de acces) și conexiunea directă Wi-Fi (pentru comunicarea directă cu dispozitivele fără folosirea unui punct de acces).

Modul infrastructură (pentru a comunica folosind punctul de acces)

În modul Infrastructure (Infrastructură), atât calculatoarele fără fir, cât și cele cu fir pot comunica prin intermediul unui punct de acces (spre exemplu un ruter fără fir) pentru a transmite date la interfața de rețea.



a. produs

b. Ruter fără fir (sau punct de acces)

c. Calculator cu interfață Wi-Fi (încorporată sau adăugată prin card USB/PC etc.)

d. Calculator cu port LAN sau interfață Wi-Fi

e. Cablu Ethernet (pentru conectare directă între calculator și ruterul fără fir)

Introducere

(f. Acces la internet)

Conexiune directă (pentru a comunica fără a utiliza un punct de acces)

Este folosită pentru a utiliza produsul într-un mediu fără fir, fără un punct de acces folosind o conexiune directă Wi-Fi.

Puteți conecta produsul fără fir fără a utiliza un punct de acces.

Pentru detalii, vezi „[Conexiunea directă Wi-Fi](#)” la pagina 16.



a. produs

b. Calculator (cu o interfață Wi-Fi) sau un dispozitiv Wi-Fi

Utilizarea produsului în rețea

Configurarea produsului din Dispozitive de rețea

În această secțiune este prezentat modul în care puteți opera produsul de pe dispozitive de rețea pe care rulează Windows, Mac OS X, iOS și Android. Mai jos sunt prezentate setările de rețea recomandate pentru fiecare dispozitiv.

- Windows: utilizând discul cu programe software sau programul de instalare de pe site-ul web Epson.
- Mac OS X: utilizând EpsonNet Setup de pe site-ul web Epson.
- iOS și Android: utilizând aplicația Epson DocumentScan.

Consultați secțiunile de mai jos pentru detalii despre fiecare sistem de operare.

Windows

Configurarea folosind discul cu programe software al produsului

Pentru a utiliza produsul de la un calculator pe care rulează Windows, faceți configurarea folosind discul cu programe software al produsului. De asemenea, utilizați discul cu programe software al produsului dacă doriți să utilizați produsul de la un al doilea calculator sau schimbați modul de conectare al produsului trecând de la o conexiune USB la o conexiune de rețea.

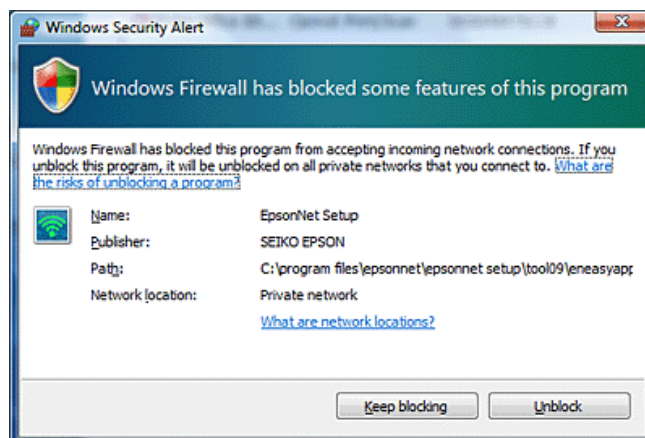
În cazul în care calculatorul nu este prevăzut cu o unitate CD/DVD, puteți descărca programul de instalare de pe următorul site web al firmei Epson.

<http://support.epson.net/setupnavi/>

Utilizarea produsului în rețea

Notă:

- ❑ Înainte de a începe configurarea pentru un calculator, verificați dacă dispozitivele de rețea precum ruterul, adaptorul fără fir sau hubul funcționează corect.
- ❑ Dacă pe ecran este afișat un mesaj de securitate pentru SO sau pentru aplicație, faceți clic pe **Unblock (Deblocare)** sau **Se permite** pentru a crea o excepție a programului Firewall (Paravan de protecție). Nu faceți clic pe butoanele **Keep Blocking (Menținere blocare)**, **Block (Blocare)** sau pe o comandă similară din ecranul programului de securitate disponibil în comerț. În funcție de programul de securitate utilizat, disponibil în comerț, este posibil ca folosind următoarea procedură să nu puteți stabili conexiunea. În acest caz, închideți temporar programul de securitate, apoi folosiți programul software al produsului.



- 1 Introduceți discul cu programul software în unitatea de CD-ROM/DVD.

Notă:

Dacă ecranul de instalare nu este afișat automat în Windows, faceți dublu clic pe pictograma Disc din **Computer** (sau **My Computer (Computerul meu)**).

- 2 Urmați instrucțiunile afișate pe ecran.

Mac OS X

Pentru Mac OS X, descărcați programul software de pe site-ul Epson.

Notă:

Verificați dacă dispozitivele dumneavoastră de rețea, precum ruterul sau adaptorul fără fir, funcționează corect înainte de a începe configurarea calculatorului.

Vizitați următorul site web Epson și urmați instrucțiunile afișate pe ecran pentru a configura produsul și o conexiune la rețea.

<http://support.epson.net/setupnavi/>

Telefoane mobile sau tablete

Pentru telefoanele inteligente și tabletele pe care rulează iOS sau Android, utilizați aplicația Epson DocumentScan.

Aplicația Epson DocumentScan permite scanarea fără fir pe produsul dumneavoastră de pe telefonul inteligent sau de pe tabletă.

Pentru informații suplimentare, căutați **Epson DocumentScan** în App Store sau în Google Play pentru a găsi aplicația.

Configurarea manuală a conexiunii folosind modul infrastructură

Urmați instrucțiunile de mai jos pentru a configura manual conexiunea Wi-Fi a produsului în modul infrastructură.

Notă:

Verificați dacă rețeaua Wi-Fi este activată înainte de conectarea la produs.

Wi-Fi Protected Setup (WPS)

Sunt disponibile două tipuri de Wi-Fi Protected Setup (Instalare protejată fără fir) (WPS); metoda WPS cu buton de comandă și metoda WPS cu cod PIN.

Notă:

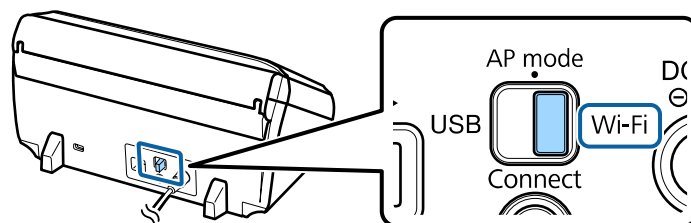
- Înainte de conectarea produsului la rețea, verificați dacă punctul de acces este compatibil cu funcția WPS.
- Pentru detalii referitoare la funcția WPS a punctului de acces sau la depanare, consultați ghidul utilizatorului punctului de acces.

WPS cu buton de comandă

Puteți face configurarea apăsând pe butonul WPS de pe un ruterul (punctul de acces) fără fir. Utilizați această metodă dacă ați conectat alte dispozitive activate pentru Wi-Fi folosind WPS.

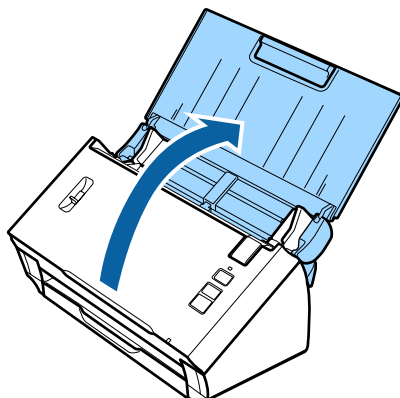
1

Așezați butonul de selectare a modului de conectare de pe produs în dreptul etichetei **Wi-Fi**.

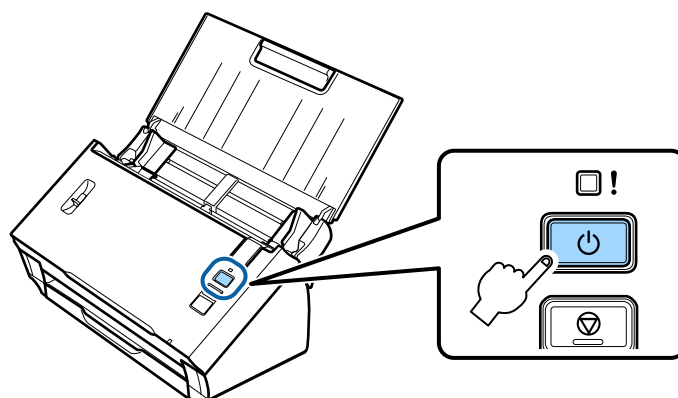


Utilizarea produsului în rețea

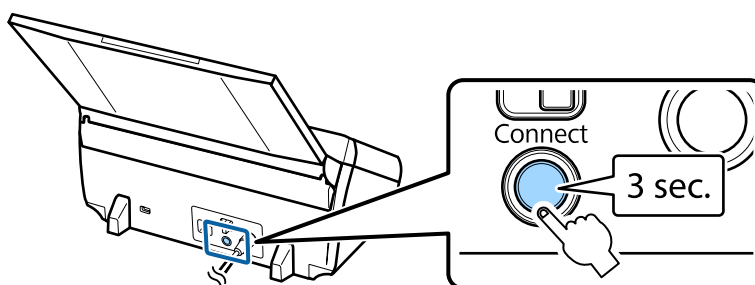
- 2** Deschideți tava de intrare.



- 3** Porniți produsul.



- 4** Țineți apăsat butonul **Connect** de pe produs pentru cel puțin trei secunde, până când indicatoarele **Status** și de eroare de pe produs luminează intermitent alternativ.



- 5** Apăsați pe butonul Wi-Fi Protected Setup (WPS) (Instalare protejată fără fir) de pe ruterul fără fir (punctul de acces).

Notă:

Dacă ruterul fără fir (punctul de acces) nu este prevăzut cu un buton WPS, puteți activa funcția WPS folosind programul software al ruterului fără fir (punctului de acces). Pentru detalii, consultați documentația ruterului fără fir (punctului de acces).

Dacă indicatorul **Status** de pe produs rămâne aprins, conexiunea a fost stabilită.

Utilizarea produsului în rețea

Pentru scanare trebuie să configurați programul software de scanare pe calculatorul dumneavoastră.

➔ „Configurarea programului software de scanare pe calculatorul dumneavoastră” la pagina 20

Notă:

În cazul în care configurarea Wi-Fi eșuează, consultați secțiunea de mai jos.

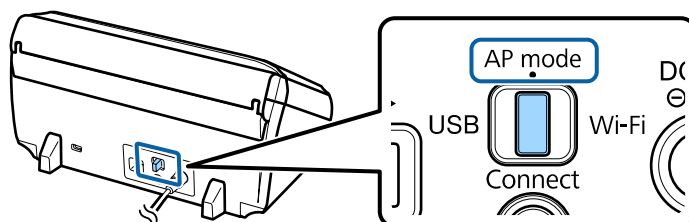
➔ „Conectarea la punctul de acces este imposibilă” la pagina 27

WPS cu cod PIN

Pentru a efectua configurarea, introduceți un număr format din opt cifre (cod PIN) în ruterul fără fir (punctul de acces). Codul PIN al produsului este **01234565**.

1

Așezați butonul de selectare a modului de conectare de pe produs în dreptul etichetei **AP mode**.

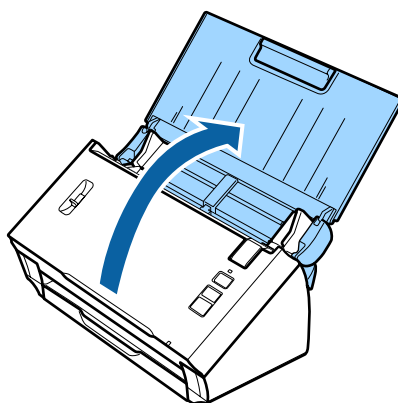


Notă:

Chiar dacă folosind metoda cu codul WPS PIN produsul va fi configurat pentru a funcționa într-o rețea în modul infrastructură, va trebui să așezați butonul de selectare a modului de conectare în poziția **AP mode** în acest pas.

2

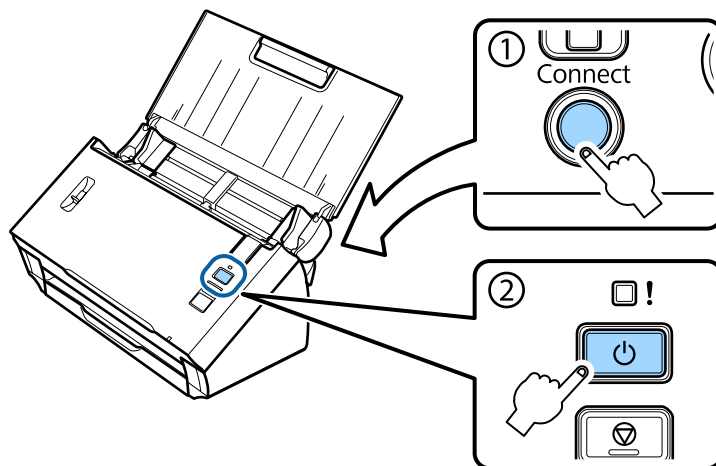
Deschideți tava de intrare.



Utilizarea produsului în rețea

3 Țineți apăsat butonul **Connect** de pe produs și porniți-l.

Continuați să țineți apăsat butonul **Connect** până când indicatorul **Status** și indicatoarele de eroare de pe produs luminează intermitent și alternativ.



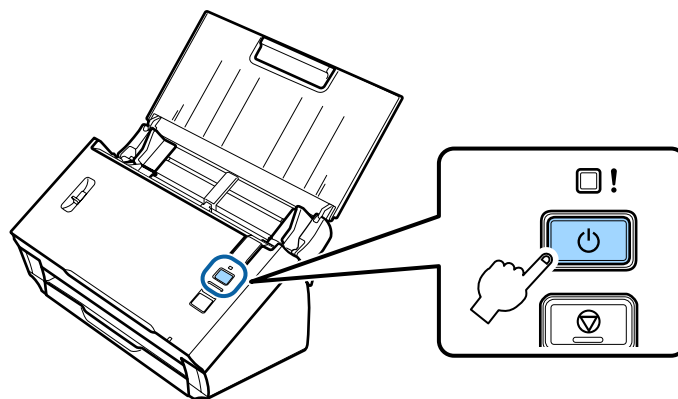
4 Introduceți codul PIN (**01234565**) în ruterul fără fir (punctul de acces).

Notă:

Consultați documentația ruterului fără fir (punctului de acces) pentru informații suplimentare privind introducerea codului PIN.

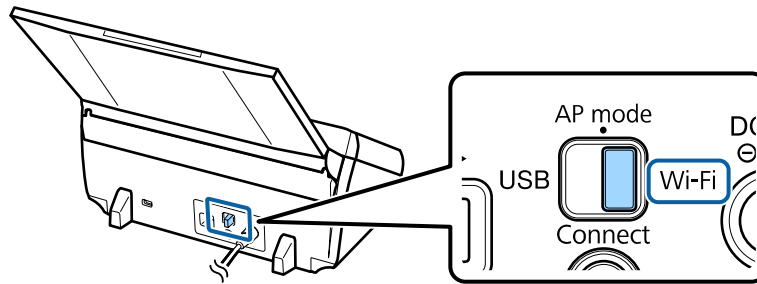
În momentul în care indicatorul **Status** de pe produs rămâne aprins, configurarea Wi-Fi a produsului s-a terminat.

5 Opriți produsul.

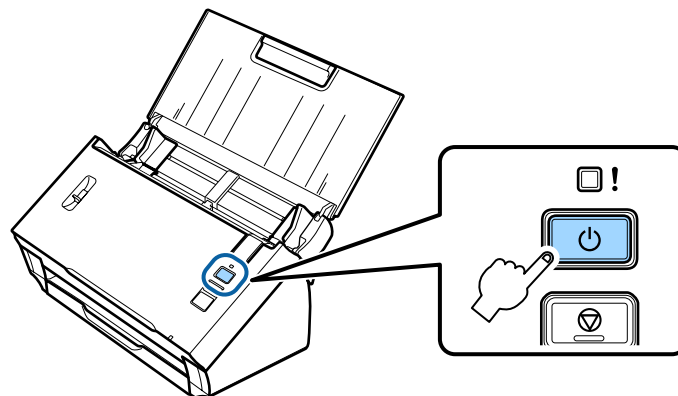


Utilizarea produsului în rețea

- 6** Așezați butonul de selectare a modului de conectare de pe produs în dreptul etichetei **Wi-Fi**.



- 7** Porniți produsul.



Dacă indicatorul **Status** de pe produs rămâne aprins, conexiunea a fost stabilă.

Pentru scanare trebuie să configurați programul software de scanare pe calculatorul dumneavoastră.

➔ [„Configurarea programului software de scanare pe calculatorul dumneavoastră” la pagina 20](#)

Notă:

În cazul în care configurarea Wi-Fi eșuează, consultați secțiunea de mai jos.

➔ [„Conectarea la punctul de acces este imposibilă” la pagina 27](#)

Utilizarea EpsonNet Config

Puteți utiliza EpsonNet Config pentru a conecta produsul la o rețea Wi-Fi folosind modul infrastructură.

Conectați produsul la calculator folosind o conexiune directă Wi-Fi pentru a înregistra setările rețelei în modul infrastructură pe scanner. Apoi, reporniți scannerul în modul de conectare infrastructură pentru a-l conecta la rețeaua care funcționează în modul infrastructură.

Notă:

Dacă utilizați dispozitive pe care rulează iOS sau Android, puteți utiliza Epson DocumentScan pentru a conecta produsul folosind modul infrastructură. Pentru informații suplimentare despre Epson DocumentScan, consultați secțiunea de mai jos.

➔ [„Telefoane mobile sau tablete” la pagina 8](#)

Înainte de a începe verificați următoarele setări.

Utilizarea produsului în rețea

- ❑ EpsonNet Config este instalat pe calculatorul dumneavoastră.
Dacă nu este instalat, instalați-l de pe discul cu programe software sau descărcați-l de pe următorul site web.
<http://support.epson.net/setupnavi/>

- ❑ Produsul și calculatorul sunt pornite și conectate folosind o conexiune directă Wi-Fi.
➔ „Conexiunea directă Wi-Fi” la pagina 16

1 Porniți EpsonNet Config pe calculatorul dumneavoastră.

Windows 8.1/Windows 8:

Ecranul **Start** > **Apps** > **EpsonNet** > **EpsonNet Config**

Windows 7/Windows Vista/Windows XP:

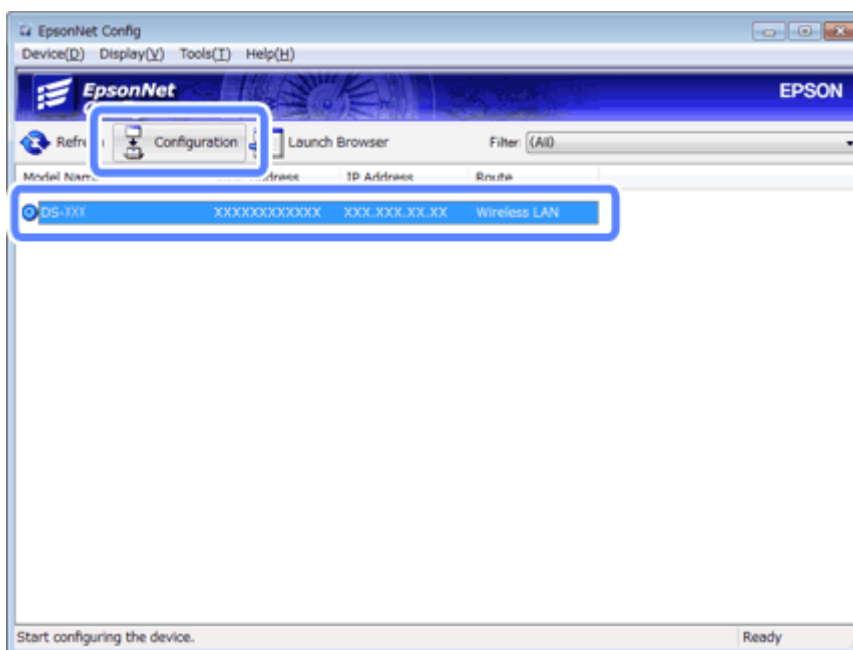
Start > **All Programs (Toate programele)** sau **Programs (Programe)** > **EpsonNet** > **EpsonNet Config VX*** > **EpsonNet Config**

Mac OS X:

Selecțaiți **Applications** > **Epson Software** > **EpsonNet** > **EpsonNet Config VX*** > **EpsonNet Config**.

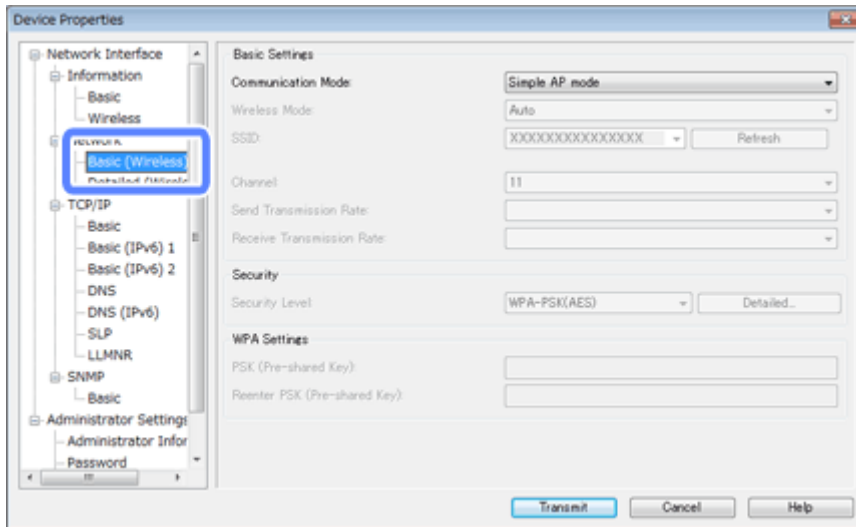
* Unde „X” este versiunea programului software.

2 Selectați din listă produsul dumneavoastră și apoi faceți clic pe **Configuration**.

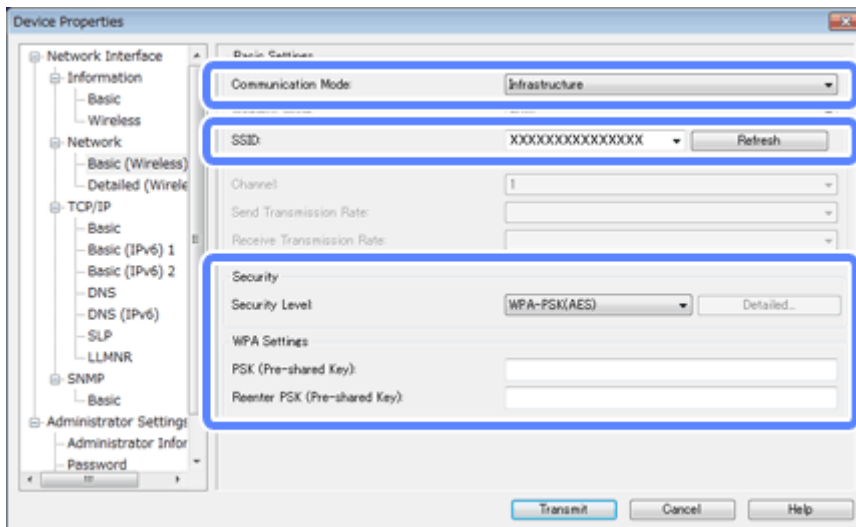


Utilizarea produsului în rețea

- 3** Selectați **Network Interface (Interfață de rețea) - Network (Rețea) - Basic (Wireless) (Elementar (Fără fir))**.



- 4** Definiți setările necesare pentru conectarea în modul infrastructură.



Element	Setare
Communication mode (Mod de comunicare)	Selectați Infrastructure (Infrastructură) .
SSID	Definiți identificatorul SSID al ruterului fără fir (punctului de acces) la care doriți să vă conectați.
Security level (Nivel securitate)	Definiți nivelul de securitate al conexiunii fără fir.
WEP Settings (Setări WEP) WPA Settings (Setări WPA)	Definiți cheia de securitate a conexiunii fără fir.

Definiți setările suplimentare, dacă este necesar.

Utilizarea produsului în rețea

Notă:

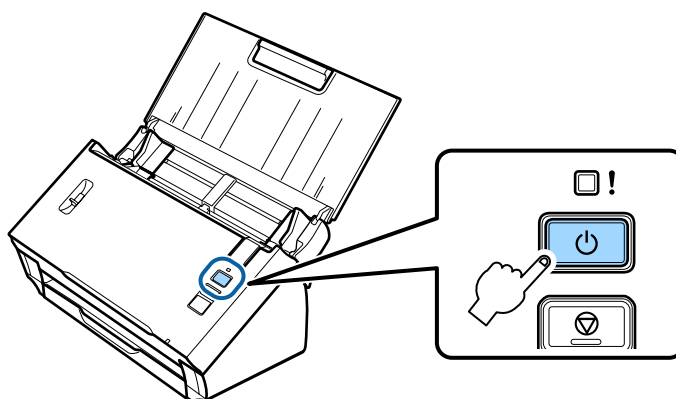
Dacă nu cunoașteți setările de securitate ale ruterului fără fir (punctului de acces), consultați documentația ruterului fără fir (punctului de acces) sau contactați administratorul de rețea.

5 Faceți clic pe **Transmit (Transmisie)**.

6 Părăsiți aplicația EpsonNet Config.

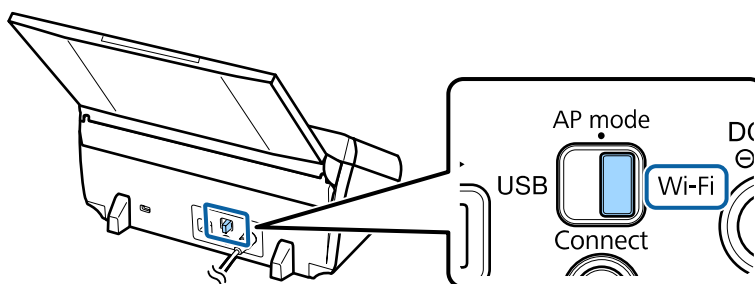
Faceți clic pe **Device (Dispozitiv)** și apoi faceți clic pe **Quit (Părăsire)**.

7 Opriți produsul.



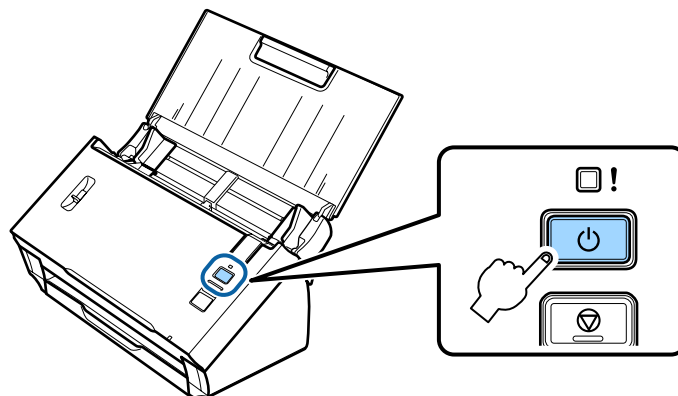
8 Deconectați conexiunea directă Wi-Fi și apoi conectați calculatorul la rețea în modul infrastructură.

9 Așezați butonul de selectare a modului de conectare de pe produs în dreptul etichetei **Wi-Fi**.



Utilizarea produsului în rețea

10 Porniți produsul.



Dacă indicatorul **Status** de pe produs rămâne aprins, conexiunea a fost stabilită.

Pentru scanare trebuie să configurați programul software de scanare pe calculatorul dumneavoastră.

➔ „Configurarea programului software de scanare pe calculatorul dumneavoastră” la pagina 20

Notă:

În cazul în care configurarea Wi-Fi eșuează, consultați secțiunea de mai jos.

➔ „Conectarea la punctul de acces este imposibilă” la pagina 27

Conexiunea directă Wi-Fi

Puteți conecta produsul direct la dispozitivele care au funcția Wi-Fi fără a mai utiliza un ruter fără fir (punct de acces). Produsul se va comporta ca un punct de acces; această metodă de conectare este cunoscută sub denumirea „mod punct de acces”.

Notă:

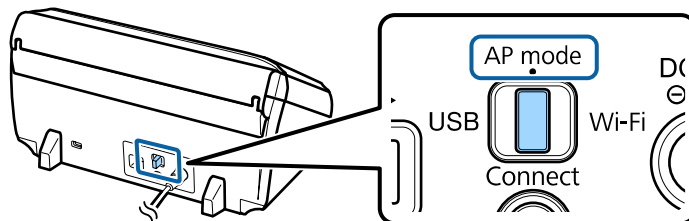
- Acest mod de conectare nu este compatibil cu Windows 8.1/Windows 8.
- Dacă utilizați o conexiune directă Wi-Fi, accesul la internet al calculatorului dumneavoastră este dezactivat. Dacă doriți să scanați fără a utiliza o unitate CD sau un calculator pe care rulează Mac OS X folosind o conexiune directă Wi-Fi, descărcați programul software de scanare înainte de a vă conecta.
<http://support.epson.net/setupnavi/>

Specificațiile conexiunii sunt următoarele:

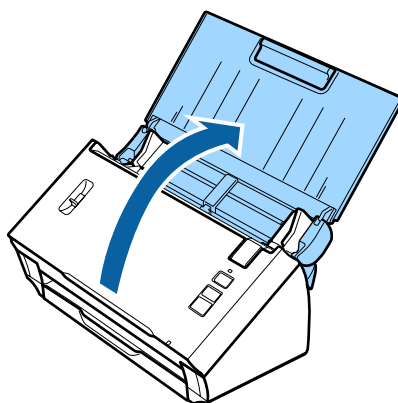
- Numărul de conexiuni concurente: 4
- Securitate: WPA2-PSK (AES)
- Standard: 802.11b/g

Utilizarea produsului în rețea

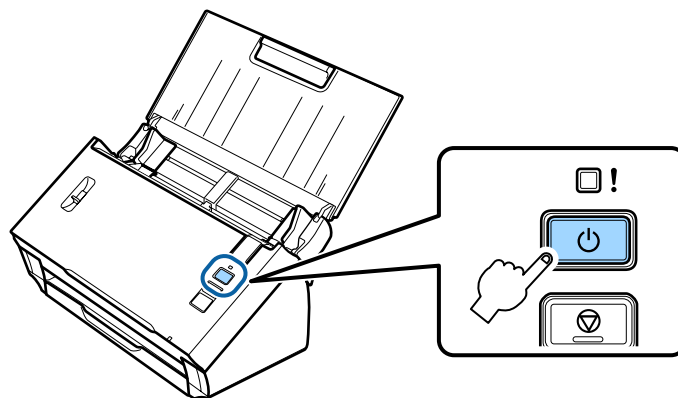
- 1 Așezați butonul de selectare a modului de conectare de pe produs în dreptul etichetei **AP mode**.



- 2 Deschideți tava de intrare.



- 3 Porniți produsul.



- 4 De la calculatorul sau dispozitivul dumneavoastră, căutați și selectați identificatorul SSID afișat pe eticheta de pe spatele produsului.

- 5 Introduceți parola afișată pe eticheta de pe spatele produsului în setările Wi-Fi de pe calculatorul sau dispozitivul dumneavoastră.

Dacă indicatorul **Status** de pe produsul dumneavoastră rămâne aprins, verificați dacă a fost stabilită corect o conexiune la calculatorul sau dispozitivul dumneavoastră.

Pentru scanare trebuie să configurați programul software de scanare pe calculatorul dumneavoastră.

➔ „Configurarea programului software de scanare pe calculatorul dumneavoastră” la pagina 20

Utilizarea produsului în rețea

Notă:

În cazul în care configurarea Wi-Fi eșuează, consultați secțiunea de mai jos.

➔ „Conectarea la punctul de acces este imposibilă” la pagina 27

Utilizarea butonului prin apăsare WPS pentru efectuarea unei conexiuni directe Wi-Fi

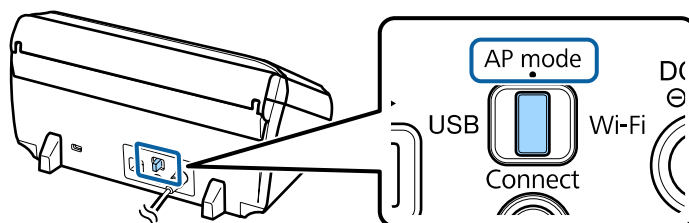
Puteți configura o conexiune directă apăsând pe butonul WPS sau folosind funcția WPS a dacă dispozitivul dumneavoastră este compatibil cu această metodă.

Notă:

- ❑ Înainte de conectarea produsului la rețea, verificați dacă dispozitivul este compatibil cu funcția WPS.
- ❑ Consultați documentația dispozitivului dumneavoastră pentru informații suplimentare despre punctul de acces, funcția WPS sau despre depanare.

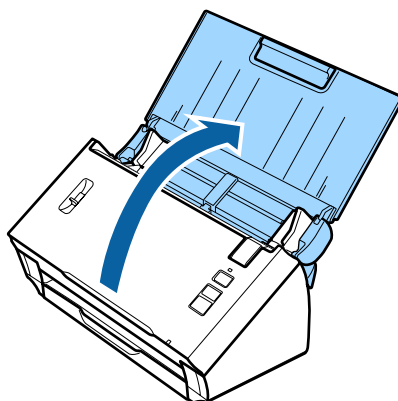
1

Așezați butonul de selectare a modului de conectare de pe produs în dreptul etichetei **AP mode**.



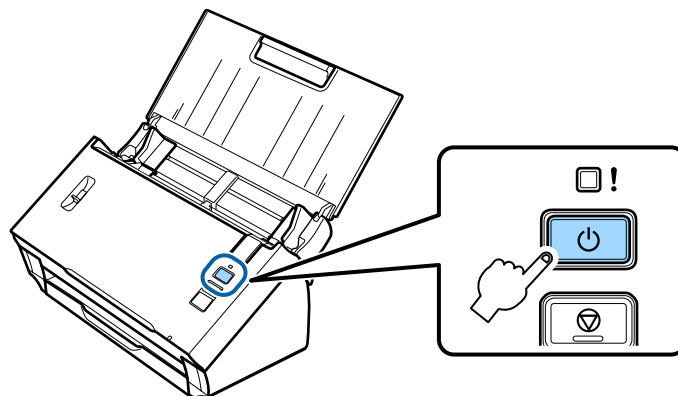
2

Deschideți tava de intrare.



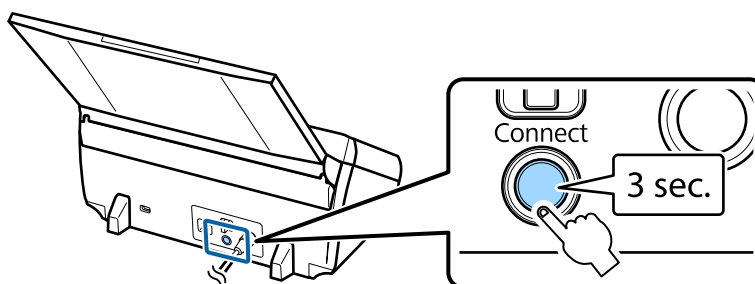
Utilizarea produsului în rețea

3 Porniți produsul.



4 Țineți apăsat butonul **Connect** de pe produs pentru cel puțin trei secunde, până când indicatoarele **Status** și de eroare de pe produs luminează intermitent alternativ.

Produsul va intra în starea de așteptare pentru conexiunea WPS pentru două minute, iar indicatorul **Status** va rămâne aprins.



5 Pe dispozitivul la care doriți să conectați produsul, apăsați pe butonul WPS sau porniți funcția WPS.

Notă:

Trebuie să terminați acest pas în aproximativ două minute. În caz contrar, starea de așteptare pentru conexiunea WPS va fi anulată.

Verificați dacă respectiva conexiune a fost stabilită corect pe calculatorul sau dispozitivul dumneavoastră.

Pentru scanare trebuie să configurați programul software de scanare pe calculatorul dumneavoastră.

➔ [„Configurarea programului software de scanare pe calculatorul dumneavoastră” la pagina 20](#)

Notă:

În cazul în care configurarea Wi-Fi eșuează, consultați secțiunea de mai jos.

➔ [„Conectarea la punctul de acces este imposibilă” la pagina 27](#)

Configurarea programului software de scanare pe calculatorul dumneavoastră

În cazul în care configurați produsul fără a folosi discul CD de instalare, trebuie să configurați programul software de scanare pe calculatorul dumneavoastră. Înregistrați adresa IP a produsului în driverul de scanare.

Configurarea driverului scannerului

În această secțiune este prezentat modul în care trebuie configurat programul software de scanare pe calculatorul dumneavoastră.

Înainte de a începe verificați următoarele setări.

- Epson Scan este instalat pe calculatorul dumneavoastră.
Dacă nu este instalat, instalați-l de pe discul cu programe software sau descărcați-l de pe următorul site web.
<http://support.epson.net/setupnavi/>
- Trebuie să cunoașteți adresa IP a produsului pe care doriți să îl utilizați dacă în rețeaua dumneavoastră sunt mai multe scanere. Pentru informații despre găsirea adresei IP, consultați secțiunea de mai jos.
➔ „Verificarea adresei IP a produsului” la pagina 22
- Produsul este pornit și este conectat la o rețea fără fir.

Notă pentru Windows:

Conectați-vă ca utilizator cu drepturi de administrator și apoi instalați. Dacă vi se cere să introduceți parola administratorului, introduceți parola, și apoi continuați efectuarea operațiilor.

Notă pentru Mac OS X:

- Nu utilizați funcția Fast User Switching (Schimbare rapidă utilizator) în timp ce utilizați scannerul.
- Trebuie să vă conectați la un cont Computer Administrator.

1 Deschideți Epson Scan Settings (Setări EPSON Scan).

Windows 8.1/Windows 8:

Ecranul **Start** > **Apps** > **Epson** > **Epson Scan Settings**

Windows 7/Windows Vista/Windows XP:

Start > **All Programs (Toate programele)** sau **Programs (Programe)** > **EPSON** > **EPSON Scan** > **EPSON Scan Settings (Setări EPSON Scan)**

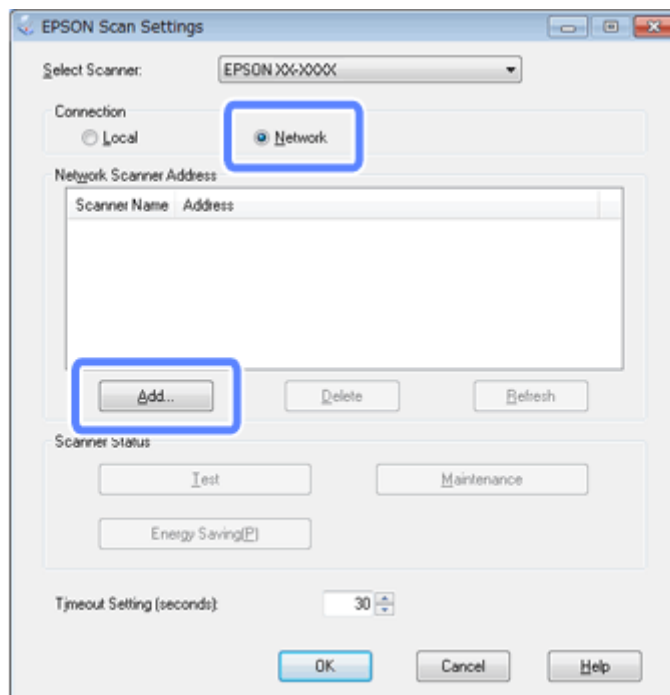
Mac OS X:

Selecțiați **Applications** > **EPSON Software** > **EPSON Scan Settings (Setări EPSON Scan)**.

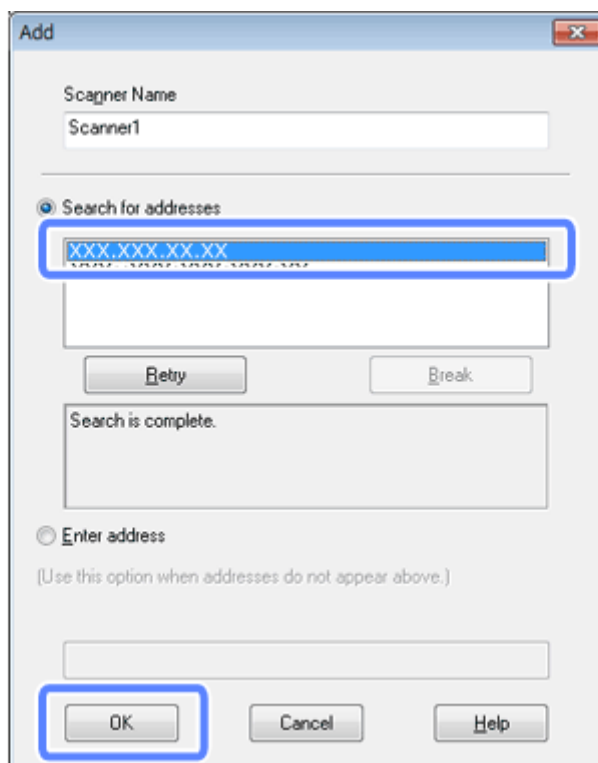
2 Selecțiați scannerul dumneavoastră din lista verticală **Select Scanner (Selectare scanner)**.

Utilizarea produsului în rețea

- 3** Selectați **Rețea**, apoi faceți clic pe **Add (Adăugare)**.



- 4** Din fereastra Add (Adăugare), selectați adresa IP a produsului din Search for addresses (Căutare după adrese). Apoi faceți clic pe **OK**.



Utilizarea produsului în rețea

Notă:

Puteți adăuga manual adresa IP a produsului.

Selecționați **Enter address (Introduceți adresa)**, introduceți adresa și apoi faceți clic pe **OK**.

5 Din fereastra Epson Scan Settings (Setări EPSON Scan), faceți clic pe **Test** pentru a verifica respectiva conexiune. Dacă nu sunt probleme, pe ecran va fi afișat mesajul de conectare reușită.

6 Faceți clic pe **OK** pentru salvarea setărilor.

Verificarea adresei IP a produsului

În această secțiune este prezentat modul în care să verificați adresa IP a produsului dumneavoastră.

Înainte de a începe verificați următoarele.

- EpsonNet Config este instalat pe calculatorul dumneavoastră.
Dacă nu este instalat, instalați-l de pe discul cu programe software sau descărcați-l de pe următorul site web.
<http://support.epson.net/setupnavi/>
- Produsul este pornit și este conectat la o rețea fără fir.

1 Porniți EpsonNet Config pe calculatorul dumneavoastră.

Windows 8.1/Windows 8:

Ecranul **Start** > **Apps** > **EpsonNet** > **EpsonNet Config**

Windows 7/Windows Vista/Windows XP:

Start > **All Programs (Toate programele)** sau **Programs (Programe)** > **EpsonNet** > **EpsonNet Config VX*** > **EpsonNet Config**

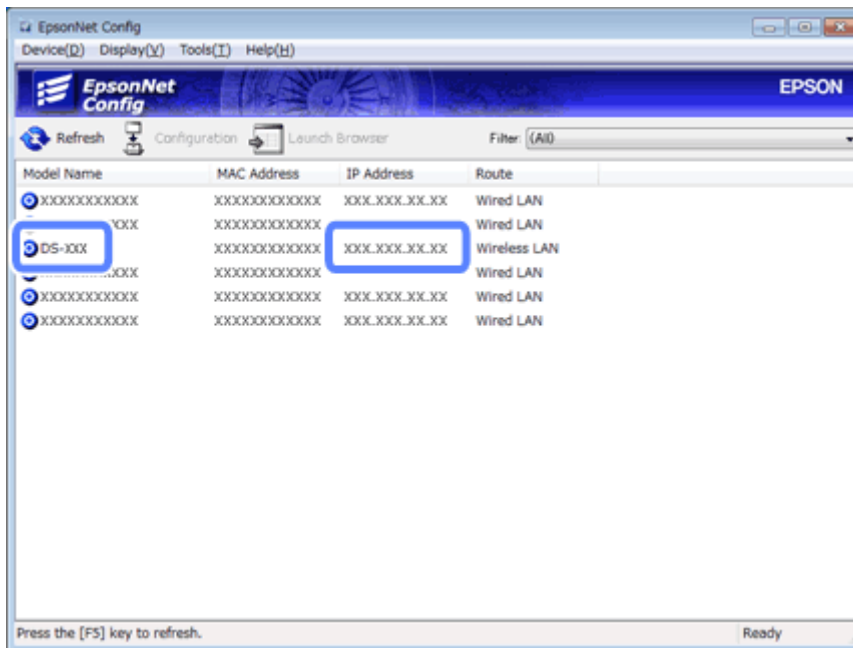
Mac OS X:

Selecționați **Applications** > **Epson Software** > **EpsonNet** > **EpsonNet Config VX*** > **EpsonNet Config**.

* Unde „X” este versiunea programului software.

Utilizarea produsului în rețea**2**

Identificați produsul dumneavoastră în lista afișată și apoi verificați adresa IP a produsului.

**Notă:**

Aveți nevoie de adresa IP a produsului dacă doriți să verificați conexiune folosind o comandă Ping.

➔ „Verificarea comunicării folosind comanda Ping” la pagina 25

Depanarea

Sfaturi pentru rezolvarea problemelor de rețea

Problemele de rețea pot apărea din cauza mediului de rețea, a calculatorului și a produsului. Pentru rezolvarea acestor probleme, puteți verifica și confirma starea rețelei folosind următoarele metode.

Notă:

Dacă se modifică setările rețelei, reflectarea modificărilor de configurare poate dura între 30 și 60 de secunde. (Intervalul de timp până la reflectarea modificărilor diferă în funcție de metoda de setare, ruterul fără fir sau punctul de acces etc.)

Verificarea setărilor produsului

Asigurați-vă că butonul de selectare a modului de conectare de pe produs este în poziția corectă.

Dacă utilizați modul infrastructură, acesta trebuie să se afle în dreptul **Wi-Fi**. Dacă utilizați conexiunea directă Wi-Fi, acesta trebuie să se afle în dreptul **AP mode**.

Actualizarea programului firmware al produsului

Problemele de rețea pot fi rezolvate prin actualizarea programului firmware al produsului. Verificați dacă utilizați cea mai recentă versiune a programului firmware al produsului. Verificați pe site-ul web al firmei Epson dacă există noi actualizări ale programului firmware. Dacă nu sunt disponibile informații referitoare la programul firmware pe site-ul web Epson, utilizați deja cea mai recentă versiune a programului firmware.

<http://www.epson.com/>

<http://www.epson.jp/download>

**Important:**

Nu opriți produsul în timpul actualizării programului firmware. În caz contrar, actualizarea programului firmware se poate face incorect.

Notă:

Pentru acest produs sunt disponibile două tipuri de programe firmware; programul firmware principal al scannerului și modulul firmware pentru Wi-Fi. Pentru actualizarea programului firmware, urmați instrucțiunile din fișierul cu informații al versiunii firmware respective.

Pentru verificarea versiunii firmware, consultați secțiunea de mai jos.

- ➔ „Verificarea versiunii firmware principale a scannerului” la pagina 25
- ➔ „Verificarea versiunii firmware a modului Wi-Fi” la pagina 25

Depanarea

Verificarea versiunii firmware principale a scannerului

1 Deschideți Epson Scan Settings.

Windows 8.1/Windows 8:

Ecranul **Start** > **Apps** > **Epson** > **EPSON Scan Settings**

Windows 7/Windows Vista/Windows XP:

Start > **All Programs (Toate programele)** sau **Programs (Programe)** > **EPSON** > **EPSON Scan** > **EPSON Scan Settings**

Mac OS X:

Selecți **Applications** > **EPSON Software** > **EPSON Scan Settings**.

2 Faceți clic pe **Test**.

Verificarea versiunii firmware a modului Wi-Fi

1 Deschideți EpsonNet Config.

Windows 8.1/Windows 8:

Ecranul **Start** > **Apps** > **EpsonNet** > **EpsonNet Config**

Windows 7/Windows Vista/Windows XP:

Start > **All Programs (Toate programele)** sau **Programs (Programe)** > **EpsonNet** > **EpsonNet Config VX*** > **EpsonNet Config**

Mac OS X:

Selecți **Applications** > **Epson Software** > **EpsonNet** > **EpsonNet Config VX*** > **EpsonNet Config**.

* Unde „X” este versiunea programului software.

2 Selectați scannerul dumneavoastră și apoi faceți clic pe **Configuration**.

3 Selectați **Network Interface (Interfață de rețea) - Information (Informații) - Basic (elementare)**.

4 Faceți clic pe **Software Information... (Informații despre software...)**.

Verificarea comunicării folosind comanda Ping

Puteți utiliza această funcție pentru a confirma dacă s-a stabilit comunicarea între calculator și produs.

Această metodă este disponibilă numai dacă ați obținut în avans adresa IP a produsului, de exemplu în următoarele situații.

- Ați definit o adresă IP statică pentru produs și ați notat-o.
- V-ați notat adresa IP a produsului când ați efectuat configurarea rețelei și aceasta nu a fost modificată de setările punctului de acces sau ale produsului.

Depanarea

Pentru detalii despre funcționarea calculatorului, consultați „Comanda Ping” la pagina 26.

Comanda Ping

În mediul de rețea TCP/IP, confirmați adresele IP setate la calculator și la produs, apoi verificați dacă a fost stabilită comunicația între calculator și produs.

Confirmarea în Windows 8.1/8/7/Vista/XP

- 1 Asigurați-vă că aveți adresa IP a produsului.
- 2 Pentru Windows 8.1/8: ecranul **Start > Apps > Command Prompt (Linie de comandă)**
Pentru Windows 7/Vista/XP: faceți clic pe butonul Start sau pe **start, All Programs (Toate programele)** sau **Programs (Programe), Accessories (Accesorii)** și apoi pe **Command Prompt (Linie de comandă)**.
- 3 Introduceți ‘ping’, un spațiu și ‘<adresa IP a produsului>’, apoi apăsați pe tasta Enter.
- 4 Dacă se stabilește o comunicație, pe ecran va fi afișat mesajul **Reply from <the product’s IP address> (Răspuns de la <adresa IP a produsului>)**.

Dacă nu se stabilește nicio comunicație, pe ecran va fi afișat unul din mesajele: **Destination host unreachable (Gază destinație inaccesibilă)** sau **Request timed out (Cerere expirată)**. Verificați setările de rețea ale dispozitivului de la calculator.

Confirmarea în Mac OS X

- 1 Asigurați-vă că aveți adresa IP a produsului.
- 2 Faceți dublu clic pe **Macintosh HD, Applications, Utilities (Utilitare)**, apoi pe **Network Utility (Utilitar rețea)**.
- 3 Faceți clic pe fila **Ping**.
- 4 Introduceți adresa IP a produsului în câmpul cu adresa de rețea.
- 5 Faceți clic pe **Ping**.
- 6 Dacă se stabilește comunicația, sunt returnate toate semnalele și este afișat mesajul **0% packet loss**.
Dacă nu se stabilește comunicația, nu este returnat niciun semnal și pe ecran va fi afișat mesajul **100% packet loss**. Verificați setările de rețea ale dispozitivului de la calculator.

Probleme de configurare

Conectarea la Wi-Fi

Conectarea la punctul de acces este imposibilă

- Produsul se află prea departe de punctul de acces sau există un obstacol între acestea?**
Apropiati produsul de punctul de acces sau îndepărtați obstacolul.
- Parola este corectă?**
Parola ține cont de majuscule și minuscule. Verificați dacă parola introdusă este corectă. Parola poate avea denumirea de „Cheie WEP”, „Frază de securitate WPA”, „Cheie predistribuită”, ș.a.m.d. în funcție de punctul de acces sau de setările de securitate utilizate.
- Este activată funcția DHCP pentru punctul de acces?**
Dacă este dezactivată, activați-o. Pentru informații suplimentare despre verificarea setărilor sau modificarea setărilor, consultați manualul punctului de acces (sau al ruterului fără fir).
- Există restricții de acces setate la punctul de acces?**
Dacă sunt setate restricții de acces la punctul de acces (ruter fără fir etc.) înregistrați adresa MAC sau adresa IP a produsului la punctul de acces pentru a permite comunicația. Pentru detalii, consultați Ghidul utilizatorului punctului de acces.
- Canalele fără fir utilizabile sunt restricționate la calculatorul echipat WLAN?**
Canalele fără fir utilizabile pot fi restricționate la un calculator echipat cu funcționalități fără fir. Consultați Ghidul utilizatorului calculatorului sau al cartelei fără fir pentru a confirma canalele fără fir utilizabile. Verificați dacă canalele fără fir confirmate anterior includ canalele setate la punctul de acces. Dacă nu, schimbați canalele fără fir ale punctului de acces.
- Modul de securitate selectat pentru punctul de acces este compatibil cu produsul dumneavoastră?**
Dacă nu, schimbați modul de securitate și selectați un mod compatibil cu produsul dumneavoastră. Pentru informații suplimentare despre verificarea setărilor sau modificarea setărilor, consultați manualul punctului de acces (sau al ruterului fără fir).
- Punctul de acces permite comunicarea între dispozitivele fără fir?**
Dacă produsul și calculatorul dumneavoastră sunt conectate la același punct de acces și nu pot comunica, punctul de acces poate bloca în acest caz comunicarea dintre dispozitivele fără fir conectate la acesta. Permiteți comunicarea între dispozitivele fără fir la punctul de acces. Pentru detalii, consultați documentația punctului de acces.

Conectarea la rețea este imposibilă

- Calculatorul dumneavoastră este prevăzut cu mai multe interfețe pentru rețea?**
Este posibil ca scannerul să nu poată comunica cu calculatoarele care au mai multe interfețe de rețea. Pentru a comunica cu scannerul, dezactivați toate interfețele de rețea de pe calculatorul dumneavoastră cu excepția interfeței conectate la scanner.
- Când se utilizează TCP/IP, adresa IP este corect setată pentru mediul dumneavoastră?**
Setarea din fabrică nu este disponibilă ca atare. Pentru a folosi această adresă IP, ștergeți-o și reintroduceți aceeași adresă. Modificați adresa IP a produsului în funcție de necesitățile mediului dumneavoastră de lucru.

Conectarea folosind conexiunea directă Wi-Fi

Internetul nu poate fi accesat dacă un produs este conectat la un calculator cu mai multe interfețe de rețea folosind conexiunea directă Wi-Fi

Adaptorul de rețea conectat la internet este configurat cu prioritate scăzută?

În cazul în care conectați calculatorul la produs folosind conexiunea directă Wi-Fi (mod punct de acces) și utilizați o conexiune la internet cu viteză scăzută, nu veți putea accesa internetul.

1

Este afișat ecranul Windows Network Connections (Conexiuni în rețea Windows).

Pentru **Windows 8.1/8**: selectați **Desktop** > charm (butonul) **Settings (Setări)** > **Control Panel (Panou de control)** și apoi selectați **View network status and tasks (Vizualizare stare și sarcini rețea)** > **Change adapter settings (Gestionare conexiuni rețea)**

Pentru **Windows 7**: faceți clic pe Start > **Control Panel (Panou de control)** > **Network and Internet (Rețea și internet)** > **Network and Sharing Center (Centru rețea și partajare)** > **View network status and tasks (Vizualizare stare și sarcini rețea)** > **Change adapter settings (Modificare setări adaptor)**

Pentru **Windows Vista**: faceți clic pe Start > **Control Panel (Panou de control)** > **Network and Internet (Rețea și internet)** > **Network and Sharing Center (Centru rețea și partajare)** > **View network status and tasks (Vizualizare stare și sarcini rețea)** > **Manage network connections (Gestionare conexiuni rețea)**

Pentru **Windows XP**: Start > **Control Panel (Panou de control)** > **Network and Internet Connections (Conexiuni în rețea sau la internet)** > **Network Connections (Conexiuni în rețea)**

2

Faceți clic dreapta pe **Wireless Network Connection (Conexiune de rețea fără fir)** (DIRECT-xxxxxxx) și apoi selectați **Properties (Proprietăți)**.

3

Selectați **Internet Protocol Version 4 (TCP/IPv4) (Internet protocol versiunea 4 (TCP/IPv4))** și apoi faceți clic pe **Properties (Proprietăți)**.

4

Faceți clic pe **Advanced**.

5

Ștergeți **Automatic metric (Sistem metric automat)**, introduceți „100” în **Internet metric (Sistem metric internet)** și apoi faceți clic pe **OK**.

Notă:

Dacă încă nu vă puteți conecta la internet, efectuați aceleași operații începând de la pasul 3 pentru **Internet Protocol Version 6 (TCP/IPv6) (Internet protocol versiunea 6 (TCP/IPv6))**.

Probleme la scanare

Conectarea la Wi-Fi

Nu poate începe, nu se poate seta sau scana cu EPSON Scan

- Utilizați butonul produsului?**
Dacă utilizați o conexiune fără fir, lansați Epson Scan pe calculatorul dumneavoastră înainte de a scana de la butonul produsului.
- Testul de conexiune a avut succes?**
Dacă nu, verificați dacă nu există probleme în rețea.
- Este afișat mesajul „Network product is not available: currently being used by user. (Produsul de rețea nu este disponibil: este utilizat momentan de un utilizator.)”?**
Este posibil să fie o eroare de comunicare între produsul și calculatorul dumneavoastră. Opriti produsul și apoi reporniți-l.
- Utilizați o rețea IPv6?**
Epson Scan nu este compatibil cu rețele care utilizează numai IPv6. Utilizați Epson Scan într-o rețea care folosește IPv4.
- Adresa IP este corect setată la calculator?**
Pentru detalii despre setările de rețea, precum adresa IP, consultați [„Probleme de configurare” la pagina 27](#).
- Comunicația a fost întreruptă?**
Dacă comunicația s-a întrerupt în timpul pornirii programului EPSON Scan, părăsiți programul EPSON Scan și reveniți după un timp. Dacă aplicația EPSON Scan nu poate reporni, opriti și reporniți produsul și apoi încercați din nou.
Verificați **Timeout Setting (Setare expirare)** în **EPSON Scan Settings (Setări EPSON Scan)**. Pentru detalii, vezi sistemul de ajutor al programului EPSON Scan.
- Funcția Firewall (paravan de protecție) este activă în Windows XP sau o versiune ulterioară, respectiv într-un program de securitate disponibil în comerț?**
Dacă funcția Firewall (paravan de protecție) este activă, căutarea ar putea să nu funcționeze în **EPSON Scan Settings (Setări EPSON Scan)**. În acest caz, faceți clic pe **EPSON Scan Settings (Setări EPSON Scan) - Add (Adăugare) - Enter address (Introduceți adresa)** și introduceți direct adresa IP.
- Scanați un interval mare la rezoluție ridicată?**
Dacă se scanează un interval mare la rezoluție ridicată, se poate produce o eroare de comunicație. Dacă scanarea nu a reușit, reduceți rezoluția.

Probleme ale programului software

Deblocarea programului software Epson

- Ați făcut clic pe butonul Keep Blocking (Menținere blocare) din ecranul Firewall (Paravan de protecție)?**
Dacă ați făcut clic pe butonul **Keep Blocking (Menținere blocare)** din fereastra Alertă de securitate Windows în timpul instalării sau după instalarea programului software Epson, urmați indicațiile de mai jos pentru a debloca programul Epson Software.

Depanarea

- 1 Pentru Windows 8.1/8: selectați **Desktop** > charm (butonul) **Settings (Setări)** > **Control Panel (Panou de control)** și apoi selectați **System and Security (Sistem și securitate)**.
Pentru Windows 7: faceți clic pe **Start** > **Control Panel (Panou de control)** și apoi faceți clic pe **System and Security (Sistem și securitate)**.
Pentru Windows Vista: faceți clic pe **Start** > **Control Panel (Panou de control)** și apoi faceți clic pe **Security (Securitate)**.
Pentru Windows XP: faceți clic pe **start** > **Control Panel (Panou de control)** și apoi faceți clic pe **Security Center (Centru de securitate)**.
- 2 Pentru Windows 8.1/8: selectați **Allow an app through Windows Firewall (Permiteți unei aplicații să treacă de Paravanul de protecție Windows)**.
Pentru Windows 7: selectați **Allow a program through Windows Firewall (Se permite un program prin paravanul de protecție Windows)**.
Pentru Windows Vista: selectați **Allow a program through Windows Firewall (Se permite un program prin paravanul de protecție Windows)**.
Pentru Windows XP: faceți clic pe **Windows Firewall (Paravan de protecție Windows)**.
- 3 Pentru Windows 8.1/8: selectați **Change settings (Modificare setări)** și apoi selectați **Allow another app (Permiteți altă aplicație)**.
Pentru Windows 7: faceți clic pe **Allow another program (Permiteți alt program)**.
Pentru Windows Vista: faceți clic pe fila **Exceptions (Excepții)** și apoi faceți clic pe butonul **Add Program (Adăugare program)**.
Pentru Windows XP: faceți clic pe fila **Exceptions (Excepții)** și apoi faceți clic pe butonul **Add Program (Adăugare program)**.

Notă pentru utilizatorii Windows Vista:
Faceți clic pe **Change settings (Modificare setări)** dacă nu puteți găsi fila **Exceptions (Excepții)**.
- 4 Selectați programul software Epson din listă și apoi selectați **Add (Adăugare)** (pentru 8/7) sau **OK** (pentru Vista/XP).
- 5 Verificați dacă este bifată caseta corespunzătoare programului software Epson în **Allow apps and features (Se permit aplicații și caracteristici)** (pentru 8), **Allowed programs and features (Programe și caracteristici permise)** (pentru 7), **Programs or port (Programe sau porturi)** (pentru Vista) sau **Programs and Services (Programe și servicii)** (pentru XP) și apoi selectați **OK**.

Copyright și licențe pentru caracteristicile rețelei

Drepturi de autor, mărci înregistrate și licențe

Microsoft®, Windows® și Windows Vista® sunt mărci comerciale înregistrate ale Microsoft Corporation.

Apple, Mac OS și Macintosh sunt mărci comerciale ale Apple Inc., înregistrate în SUA și în alte țări.

Android™ este o marcă comercială a Google Inc.

Wi-Fi®, Wi-Fi Alliance® și Wi-Fi Protected Access® (WPA) sunt mărci comerciale înregistrate ale Wi-Fi Alliance. Wi-Fi Protected Setup™ și WPA2™ sunt mărci comerciale ale Wi-Fi Alliance.

Copyright 2013 Seiko Epson Corporation. Toate drepturile rezervate.

Copyright și licență Info-ZIP

This is version 2007-Mar-4 of the Info-ZIP license. The definitive version of this document should be available at <ftp://ftp.info-zip.org/pub/infozip/license.html> indefinitely and a copy at <http://www.info-zip.org/pub/infozip/license.html>.

Copyright © 1990-2007 Info-ZIP. All rights reserved.

For the purposes of this copyright and license, "Info-ZIP" is defined as the following set of individuals:

Mark Adler, John Bush, Karl Davis, Harald Denker, Jean-Michel Dubois, Jean-loup Gailly, Hunter Goatley, Ed Gordon, Ian Gorman, Chris Herborth, Dirk Haase, Greg Hartwig, Robert Heath, Jonathan Hudson, Paul Kienitz, David Kirschbaum, Johnny Lee, Onno van der Linden, Igor Mandrichenko, Steve P. Miller, Sergio Monesi, Keith Owens, George Petrov, Greg Roelofs, Kai Uwe Rommel, Steve Salisbury, Dave Smith, Steven M. Schweda, Christian Spieler, Cosmin Truta, Antoine Verheijen, Paul von Behren, Rich Wales, Mike White.

This software is provided "as is," without warranty of any kind, express or implied. In no event shall Info-ZIP or its contributors be held liable for any direct, indirect, incidental, special or consequential damages arising out of the use of or inability to use this software.

Permission is granted to anyone to use this software for any purpose, including commercial applications, and to alter it and redistribute it freely, subject to the above disclaimer and the following restrictions:

1. Redistributions of source code (in whole or in part) must retain the above copyright notice, definition, disclaimer, and this list of conditions.
2. Redistributions in binary form (compiled executables and libraries) must reproduce the above copyright notice, definition, disclaimer, and this list of conditions in documentation and/or other materials provided with the distribution. The sole exception to this condition is redistribution of a standard UnZipSFX binary (including SFXWiz) as part of a self-extracting archive; that is permitted without inclusion of this license, as long as the normal SFX banner has not been removed from the binary or disabled.

Copyright și licențe pentru caracteristicile rețelei

3. Altered versions--including, but not limited to, ports to new operating systems, existing ports with new graphical interfaces, versions with modified or added functionality, and dynamic, shared, or static library versions not from Info-ZIP--must be plainly marked as such and must not be misrepresented as being the original source or, if binaries, compiled from the original source. Such altered versions also must not be misrepresented as being Info-ZIP releases--including, but not limited to, labeling of the altered versions with the names "Info-ZIP" (or any variation thereof, including, but not limited to, different capitalizations), "Pocket UnZip," "WiZ" or "MacZip" without the explicit permission of Info-ZIP. Such altered versions are further prohibited from misrepresentative use of the Zip-Bugs or Info-ZIP e-mail addresses or the Info-ZIP URL(s), such as to imply Info-ZIP will provide support for the altered versions.

4. Info-ZIP retains the right to use the names "Info-ZIP," "Zip," "UnZip," "UnZipSFX," "WiZ," "Pocket UnZip," "Pocket Zip," and "MacZip" for its own source and binary releases.

LICENȚA PENTRU SOFTWARE OPEN SOURCE

1) Acest produs include programele software open source enumerate în secțiunea 6) în conformitate cu termenii de licență ai fiecărui program software cu sursă deschisă.

2) Vă punem la dispoziție codul sursă al programelor GPL, al programelor LGPL și al Apache License Program (fiecare este definit în secțiunea 6) pe o perioadă de cinci (5) ani de la scoaterea din fabricație a acestui model al acestui produs. Dacă doriți să primiți codul sursă de mai sus, vă rugăm să consultați „Contactarea serviciului de asistență clienți Epson” din Ghidul utilizatorului și să contactați serviciul de asistență clienți din regiunea dumneavoastră. Trebuie să respectați termenii licenței pentru fiecare program software open source.

3) Programele software open source sunt oferite FĂRĂ NICIO GARANȚIE; nici măcar cu o garanție implicită de VANDABILITATE ȘI ADECVABILITATE LA UN ANUMIT SCOP. Pentru detalii, consultați acordurile de licență ai fiecărui program software open source, prezentate în \Manual\OSS.pdf de pe discul cu programe software.

4) Setul de instrumente OpenSSL

Acest produs include programe software dezvoltate în cadrul proiectului OpenSSL care vor fi utilizate cu setul de instrumente OpenSSL (OpenSSL Toolkit) (<http://www.openssl.org/>).

Acest produs include programe software de criptografic scris de Eric Young (eay@cryptsoft.com).

5) Termenii acordului de licență ai fiecărui program software open source sunt prezentați în \Manual\OSS.pdf de pe discul cu programe software.

6) Lista cu programe software open source pe care acest produs le include este următoarea.

GNU GPL

Acest produs include programe software open source care aplică GNU General Public License Version 2 sau o versiune ulterioară („Programe GPL”).

Copyright și licențe pentru caracteristicile rețelei

Lista cu programe GPL:

base-passwd-3.5.7
busybox-1.2.2.1
ifupdown-0.6.8
kernel-2.6.18
lsp-arm-versatile926ejs-2.6.18_pro500
module-init-tools-3.2pre1
mount-2.12
net-tools-1.60
netbase-4.29
psmisc-21.5
readline-libs-5.0
sysvinit-2.86
udev-0.093
udhcp 0.9.8cvs20050124-5
util-linux-2.12
usb8786

GNU LGPL

Acest produs include programe software open source care aplică GNU Lesser General Public License Version 2 sau o versiune ulterioară („Programe LGPL”).

Lista cu programe LGPL:

uclibc-0.9.29
libusb-libs-0.1.12
zeroconf 0.6.1-1
iksemel 1.4

Licența Apache

Acest produs include programul software open source „Bonjour” care aplică Apache License Version2.0 („Apache License Program”).

Licența Bonjour

Acest produs include programul software open source „Bonjour” care aplică termenii și condițiile prevăzute de deținătorul drepturilor de copyright ale „Bonjour”.

Licența Net-SNMP

Acest produs include programul software open source „Net-SNMP” care aplică termenii și condițiile prevăzute de deținătorul drepturilor de copyright ale „Net-SNMP”.

Licența OpenSSL/Licența Original SSLeay

Acest produs include programul software open source „Set de instrumente OpenSSL” care aplică termenii licenței OpenSSL și ai licenței Original SSLeay.

Licența BSD (Licență Berkeley Software Distribution)

Acest produs include programe software open source care aplică licența Berkeley Software Distribution („Programe BDS”).

Copyright și licențe pentru caracteristicile rețelei

Lista cu programe BSD:

busybox-1.2.2.1
util-linux-2.12
mount-2.12
mvlutils-2.8.4
netkit-ftp-0.17
netkit-base-0.17
portmap-5beta

Licența Sun RPC

Acest produs include programe software open source care aplică licența Sun RPC („Programe Sun RPC”).

Lista cu programe Sun RPC:

busybox- 1.2.2.1
netkit-inetd-0.17
portmap-5beta

Licența TCP Wrappers

Acest produs include programul software open source „libwrap-libs-7.6” care aplică termenii și condițiile prevăzute de deținătorul drepturilor de copyright ale „TCP Wrappers”.

Licența libncurses

Acest produs include programul software open source „libncurses-5.4” care aplică termenii și condițiile prevăzute de deținătorul drepturilor de copyright ale „libncurses”.

Licența busybox

Acest produs include programul software open source „busybox- 1.2.2.1” care aplică termenii și condițiile prevăzute de deținătorul drepturilor de copyright ale „busybox”.

Licența linux-ftpd

Acest produs include programul software open source „linux-ftpd-0.17” care aplică termenii și condițiile prevăzute de deținătorul drepturilor de copyright ale „linux-ftpd”.

Licența SHA1

Acest produs include programul software open source „SHA1” care aplică termenii și condițiile prevăzute de deținătorul drepturilor de copyright ale „SHA1”.

Licența ARC4

Acest produs include programul software open source „ARC4” care aplică termenii și condițiile prevăzute de deținătorul drepturilor de copyright ale „ARC4”.

Licența json_parser

Acest produs include programul software open source „json_parser” care aplică termenii și condițiile prevăzute de deținătorul drepturilor de copyright ale „json_parser”.

Licența MD5

Copyright și licențe pentru caracteristicile rețelei

Acest produs include programul software open source „MD5” care aplică termenii și condițiile prevăzute de deținătorul drepturilor de copyright ale „MD5”.

Licența AES

Acest produs include programul software open source „AES” care aplică termenii și condițiile prevăzute de deținătorul drepturilor de copyright ale „AES”.