

Mrežni vodič

NPD4874-00 HR

Sadržaj

Uvod

Obavijesti.	3
O ovom priručniku.	3
Oznake „Oprez”, „Važno” i „Napomena”.	3
Inačice operacijskih sustava.	3
Osnovno o mrežama.	4
Wi-Fi (bežična) mreža.	4
Ethernet (žična) mreža.	6

Uporaba proizvoda preko mreže

Putem mrežnih uređaja.	7
Windows.	7
Mac OS X.	9
Smartphone ili tablet računalo.	11
Putem upravljačke ploče proizvoda.	12
Program Wi-Fi Setup Wizard.	13
Wi-Fi Protected Setup (WPS).	13
Izravna veza.	14
Wi-Fi Direct.	14
Način Ad Hoc.	15
Usluga Epson Connect.	20
Web-stranica ugrađena u proizvod.	21
Web Config.	21
Pristupanje stranici Web Config.	21

Rješavanje problema

Savjeti za rješavanje problema s mrežom.	23
Ispis izvještaja o provjeri mrežne veze.	23
Prikaz stanja mreže i ispis lista sa stanjem mrežne veze.	23
Isključivanje i pokretanje Wi-Fi postavki.	23
Ažuriranje firmvera proizvoda.	24
Provjera komunikacije pomoću naredbe Ping.	24
Problemi s postavljanjem.	26
Uspostavljanje Wi-Fi veze.	26
Uspostavljanje Wi-Fi Direct veze.	27
Uspostavljanje Ethernet veze.	28
Uspostavljanje Wi-Fi ili Ethernet veze.	29
Problemi s ispisom.	29
Računalo spojeno s Wi-Fi mrežom.	29
Računalo spojeno s Ethernet mrežom.	30
Računalo spojeno s Wi-Fi ili Ethernet mrežom.	31
Smartphone ili tablet računalo.	32
Problemi sa skeniranjem.	32

Uspostavljanje Wi-Fi ili Ethernet veze.	32
Problemi vezani uz operativne sustave.	33
Tablica funkcija IPv4/IPv6.	33
Mac OS X.	33
iOS.	35
Android.	35
Problemi sa softverom.	35
Prilikom ispisa s programom EpsonNet Print se prikazuje dijaloški okvir dial-up veze.	35
Deblokiranje Epson softvera.	35
Ostali problemi.	36
Proizvod ne može uspostaviti mrežne usluge ili iznenada više ne može koristiti mrežne usluge.	36

Autorska prava i licence za mrežne značajke

Autorska prava, zaštitni znakovi i licence.	37
Info-ZIP autorska prava i licenca.	37
LICENCA ZA SOFTVER OTVORENOG KODA.	38

Uvod

Obavijesti

O ovom priručniku

Ovaj Mrežni vodič je zajednički priručnik za proizvode s mrežnim funkcijama. Pri uporabi ovog priručnika imajte na umu sljedeće.

- ❑ Dostupne funkcije i uređaji, kao što su LCD zaslon, Wi-Fi/Ethernet funkcije i funkcije skenera, mogu se razlikovati ovisno o proizvodu.
- ❑ U ovom priručniku korištene snimke LCD zaslona i softver predstavljaju općenite primjere. Izbornici, nazivi gumba i snimke zaslona mogu se razlikovati ovisno o proizvodu.
- ❑ Sadržaj ovog priručnika i specifikacije proizvoda podložne su promjeni bez prethodne najave.

Oznake „Oprez”, „Važno” i „Napomena”

Oznake „Oprez”, „Važno” i „Napomena” u ovom priručniku izgledaju kako je dolje prikazano i znače sljedeće.

**Oprez**

mora se pažljivo slijediti kako bi se spriječile tjelesne ozljede.

**Važno**

mora se obratiti pažnja kako bi se spriječilo oštećivanje opreme.

Napomena

sadrži korisne savjete i ograničenja glede rada proizvoda.

Inačice operacijskih sustava

U ovom priručniku korištene su sljedeće kratice.

- ❑ Windows 8 se odnosi na Windows 8 i Windows 8 Pro.
- ❑ Windows 7 se odnosi na Windows 7 Home Basic, Windows 7 Home Premium, Windows 7 Professional i Windows 7 Ultimate.
- ❑ Windows Vista se odnosi na Windows Vista Home Basic Edition, Windows Vista Home Premium Edition, Windows Vista Business Edition, Windows Vista Enterprise Edition i Windows Vista Ultimate Edition.
- ❑ Windows XP se odnosi na Windows XP Home Edition, Windows XP Professional x64 Edition i Windows XP Professional.

- ❑ Mac OS X se odnosi na Mac OS X 10.5.8, 10.6.x, 10.7.x i 10.8.x.

Osnovno o mrežama

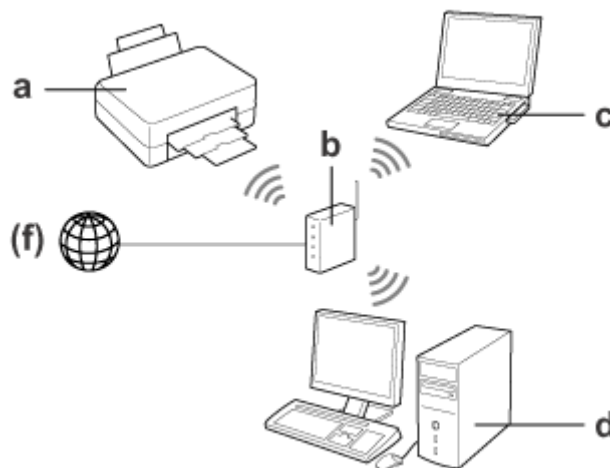
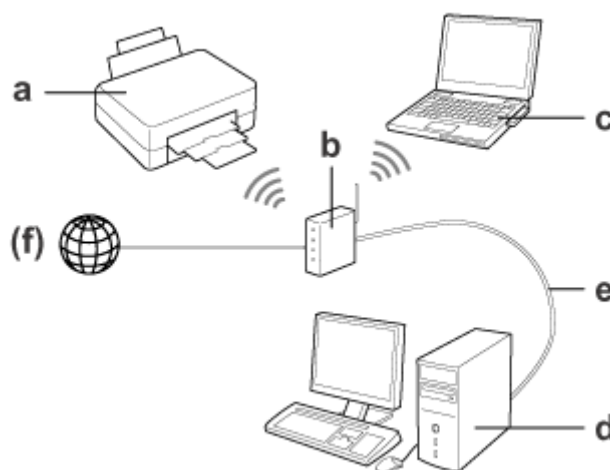
Vrste mrežnih veza koje se pominju u ovom priručniku su sljedeće. Ne moraju biti dostupne sve vrste veza, što ovisi o proizvodu.

Wi-Fi (bežična) mreža

Postoje tri vrste Wi-Fi veza: infrastrukturni način rada (komunikacija putem usmjerivača ili pristupne točke), način rada Wi-Fi Direct (komuniciranje izravno s uređajima bez uporabe pristupne točke) te način rada Ad Hoc.

Infrastrukturni način rada (za komunikaciju putem pristupne točke)

U Infrastrukturnom načinu, bežična i računala povezana kabelima mogu komunicirati putem pristupne točke (kao što je bežični usmjerivač) kako bi slala podatke u mrežno sučelje.



Uvod

- a. Proizvod
- b. Bežični usmjerivač (ili pristupna točka)
- c. Računalo s Wi-Fi sučeljem (ugrađenim ili dodanim putem USB/PC kartice ili slično)
- d. Računalo s LAN ulazom ili Wi-Fi sučeljem
- e. Ethernet kabel (ako izravno spajate računalo i bežični usmjerivač)
- (f. Pristup Internetu)

Wi-Fi Direct (za komunikaciju bez uporabe pristupne točke)

Za uporabu proizvoda u bežičnom okruženju bez pristupne točke treba koristiti vezu Wi-Fi Direct.

Ako proizvod ima funkciju Wi-Fi Direct, možete bežično spojiti proizvod bez uporabe pristupne točke.

Pojedinosti potražite u poglavlju [“Wi-Fi Direct” na strani 14.](#)



- a. Proizvod (s ugrađenom funkcijom Wi-Fi Direct)
- b. Računalo (s Wi-Fi sučeljem) ili Wi-Fi uređaj

Način rada Ad Hoc (za komunikaciju bez uporabe pristupne točke)

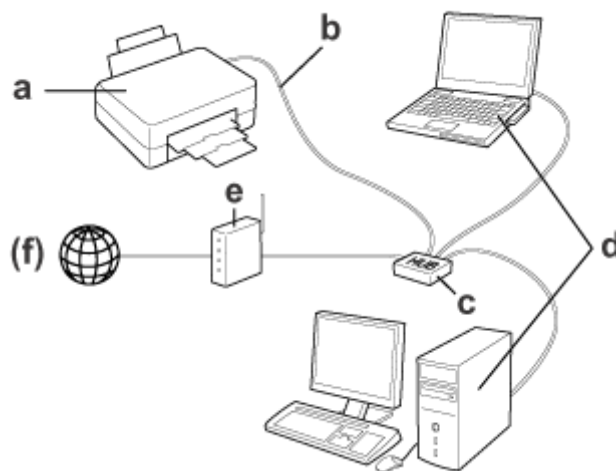
Drugi način na koji možete proizvod koristiti u bežičnom okruženju bez pristupne točke (bežičnog usmjerivača itd.) jeste način Ad Hoc. Pojediniosti potražite u poglavlju [“Način Ad Hoc” na strani 15.](#)



- a. Proizvod
- b. Računalo s Wi-Fi sučeljem (ugrađenim ili dodanim putem USB/PC kartice ili slično)

Ethernet (žična) mreža

Da biste proizvod spojili na žičnu mrežu, spojite ga na koncentrator/usmjerivač pomoću mrežnog kabela.



Potreban hardver za žičnu mrežu

- a. Proizvod
- b. Ethernet kabel
- c. Ethernet sabirnica
- d. Računalo s LAN ulazom
- e. Usmjerivač
- (f. Pristup Internetu)

Uporaba proizvoda preko mreže

Putem mrežnih uređaja

Ovdje je opisan način korištenja proizvoda putem mrežnih uređaja sa operacijskim sustavima Windows, Mac OS X, iOS i Android. Slijede preporučene mrežne postavke za svaki uređaj.

- ☐ Windows: Uporaba diska sa softverom ili programa za instaliranje s Epsonovog web-mjesta.
- ☐ Mac OS X: Uporaba programa EpsonNet Printer Setup s Epsonovog web-mjesta.
- ☐ iOS i Android: Uporaba upravljačke ploče proizvoda.

Za više informacija o svakom od operacijskih sustava pogledajte sljedeće odlomke.

Windows

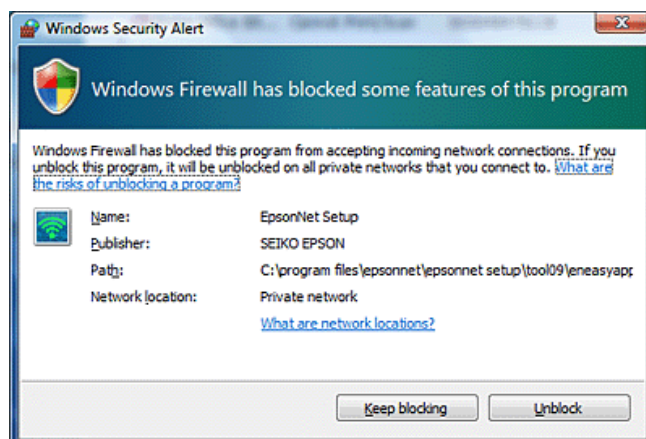
Postavljanje pomoću diska sa softverom proizvoda

Da biste koristili proizvod putem Windows računala, podesite ga pomoću diska sa softverom proizvoda. Disk sa softverom vam može poslužiti i kada želite koristiti proizvod s drugog računala ili promijeniti način povezivanja s USB veze na mrežnu vezu.

Ako računalo nema CD/DVD uređaj, možete preuzeti program za instaliranja s regionalnog Epsonovog web-mjesta.

Napomena:

- ☐ Prije početka podešavanja za računalo, provjerite jesu li ispravni mrežni uređaji, kao što su usmjerivač, bežični adapter ili koncentrator, te izvadite memorijsku karticu iz proizvoda.
- ☐ Ako se pojavi zaslom sa sigurnosnim upozorenjem za Vaš OS ili za aplikaciju, kliknite na **Unblock (Deblokiraj)** ili **Allow (Dopusti)** da biste zadali iznimku za vatrozid. Nemojte kliknuti **Keep Blocking (Nastavi blokirati)**, **Block (Blokiraj)** ili na sličnu naredbu na zaslonu komercijalnog softvera za zaštitu. Gore navedeni postupak možda neće uspostaviti vezu ovisno o komercijalnom softveru za zaštitu. U tom slučaju privremeno izađite iz softvera za zaštitu i koristite softver proizvoda.



Uporaba proizvoda preko mreže

1 Uključite proizvod i provjerite da li Wi-Fi/Ethernet veza radi normalno.

2 Umetnite disk sa softverom u CD-ROM/DVD čitač računala.

Napomena:

Ako se instalacijski zaslon ne pojavi automatski u sustavu Windows, dvaput kliknite ikonu CD-ROM-a u mapi **Computer (Računalo)** (ili **My Computer (Moje računalo)**) iz skočnog izbornika za način rada.

3 Slijedite upute na zaslonu.

Postavljanje pomoću WSD (za Windows 8/7/Vista)

Proizvod podržava Web Services on Devices (Web-usluge na uređajima) (WSD). WSD je koristan kada želite dodati drugo računalo u mrežu na koju je spojen proizvod ili da biste istodobno podesili više računala.

Napomena:

- ☐ Da biste podesili pisač/skener za rad s WSD-om, računalo i proizvod moraju biti spojeni na mrežu. Za detaljnije informacije o podešavanju mrežne veze putem upravljačke ploče proizvoda pogledajte [“Putem upravljačke ploče proizvoda” na strani 12.](#)
- ☐ Prije podešavanja pisača/skenera za rad s WSD-om morate instalirati upravljački program (driver).

1 Provjerite je li proizvod uključen.

Napomena:

Pošto Windows 8 automatski instalira upravljački program za WSD, možete preskočiti korake od 2 do 5.

2 U sustavu Windows 7: Kliknite na **Start, Computer (Računalo)**, a zatim na **Network**.

U sustavu Windows Vista: Kliknite na **Start** a zatim na **Network**.

3 Desnim gumbom kliknite na ikonu proizvoda, a zatim kliknite na **Install (Instaliraj)**.

Kliknite **Continue (Nastavi)** u dijaloškom okviru **User Account Control (Kontrola korisničkog računa)**.

Napomena:

- ☐ Ikona prikazuje naziv proizvoda na mreži (npr. EPSONXXXXXX (naziv proizvoda)). Naziv proizvoda moguće je provjeriti na upravljačkoj ploči proizvoda ili listu sa statusom mreže. Pojediniosti o provjerama na upravljačkoj ploči ili listu sa statusom mreže potražite u poglavlju [“Prikaz stanja mreže i ispis lista sa stanjem mrežne veze” na strani 23.](#)
- ☐ Ako se prikaže **Uninstall (Deinstaliraj)** umjesto **Install (Instaliraj)**, još jednom kliknite **Uninstall (Deinstaliraj)** i pokušajte ponovno (za Windows 7 i Vista).

4 Kliknite na **Your devices are ready to use (Vaši uređaji su spremni za uporabu)** (**Your device is ready to use (Vaš uređaj je spreman za uporabu)**).

5 Provjerite zaslon i kliknite na **Close (Zatvori)**.

Uporaba proizvoda preko mreže

6

Za Windows 8: Odaberite **Desktop (Radna površina) > Settings (Postavke) charm (gumbić) > Control Panel (Upravljačka ploča)** i zatim odaberite **View devices and printers (Prikaz uređaja i pisača)**.

U sustavu Windows 7: kliknite na **Start** a zatim na **Devices and Printers (Uređaji i pisači)**.

U sustavu Windows Vista: kliknite na gumb **Start** a zatim na **Network (Mreža)**.

Napomena za korisnike sustava Windows 8:

Ako ne možete pronaći ikonu proizvoda, obavite sljedeće korake.

1. Odaberite **Add a device (Dodaj uređaj)**.
2. Odaberite proizvod i zatim odaberite **Next (Dalje)**.
3. Slijedite upute na zaslonu.

7

Provjerite je li dodana ikona s nazivom proizvoda na mreži (npr. EPSONXXXXXX (naziv proizvoda)).

Da biste ispisivali pomoću WSD-a, odaberite proizvod s nazivom proizvoda na mreži.

Napomena:

- ☐ Da biste s WSD-om koristili funkciju skenera, koristite mogućnost **Windows Fax and Scan (Windows faks i skener)** ili **Paint (Bojanje)** u sustavu Windows Vista.
- ☐ Naziv skenera odabran pomoću **Windows Fax and Scan (Windows faks i skener)** ili **Paint (Bojanje)** u sustavu Windows 8/7/Vista isti je kao i naziv proizvoda na mreži.
- ☐ Kada koristite komercijalni softver, pogledajte Korisnički vodič koji je isporučen uz softver u vezi postupka skeniranja.

Mac OS X

Za Mac OS X, preuzmite softver s Epsonovog web-mjesta.

Napomena:

- ☐ Prije početka podešavanja mreže dovršite početne radnje, kao što su punjenje spremnika s tintom i postavljanje jezika.
- ☐ Prije početka podešavanja računala provjerite jesu li ispravni mrežni uređaji, kao što su usmjerivač, bežični adapter ili koncentrator, te izvadite memorijske kartice iz proizvoda.

Spajanje proizvoda s mrežom

Obavite sljedeće korake kako biste proizvod koristili putem računala.

1

Ako želite proizvod povezati s Ethernet mrežom, spojite ga s koncentratorom pomoću LAN kabela.

2

Preuzmite program EpsonNet Setup putem sljedeće poveznice. <http://support.epson.net/setupnavi/>

Uporaba proizvoda preko mreže

- 3** Pokrenite EpsonNet Setup. Slijedite upute na zaslonu kako biste podesili mrežnu vezu proizvoda.

Napomena za korisnike sustava Mac OS X 10.5.x:

Prije nego nastavite sa sljedećim koracima, instalirajte upravljački program proizvoda s Epsonovog web-mjesta.

Za korisnike u Europi: <http://www.epson.eu/Support>

Za korisnike u Aziji i Oceaniji: <http://support.epson.net/>

- 4** Odaberite **System Preferences** iz izbornika Apple.

- 5** Kliknite ikonu **Print & Fax** (10.5.x, 10.6.x) ili **Print & Scan** (10.7.x ili noviji).

- 6** Kliknite na + ispod popisa **Printers**.

- 7** **Za Mac OS X 10.5.x/10.6.x:** Odaberite naziv proizvoda koji želite povezati.

Za Mac OS X 10.7.x ili noviji: Odaberite naziv proizvoda koji želite povezati i zatim odaberite naziv Epson proizvoda u izborniku **Use**.

- 8** Kliknite na **Add**.

Napomena za korisnike sustava Mac OS X 10.6.x ili novijeg:

Upravljački program pisača se automatski preuzima pomoću programa Apple Software Updater.

- 9** Provjerite je li proizvod na popisu **Printers**.

Sada možete koristiti proizvod putem računala. Ako je proizvod višefunkcijski pisač sa skenerom, slijedite korake u narednom odlomku kako biste povezali skener s mrežom.

Povezivanje skenera s mrežom

Obavite sljedeće korake kako biste koristili skener putem računala pomoću programa EPSON Scan.

Napomena:

Ova značajka nije dostupna za sve proizvode ili možda nije omogućena.

- 1** Preuzmite program „EPSON Software Updater” putem sljedeće poveznice.
<http://support.epson.net/dnavi/>

- 2** Pokrenite „EPSON Software Updater”.

Dostupan softver je prikazan u vidu popisa.

- 3** Odaberite **EPSON Scan**, zatim kliknite **Install (Instaliranje)**.

Epson Scan se preuzima i instalira.

Uporaba proizvoda preko mreže

- 4 Dvaput kliknite na **Macintosh HD**, **Applications**, **Epson Software** i zatim na **EPSON Scan Settings**.

Napomena:

Ako je skener na popisu, ali se ne može odabrati odmah nakon pojavljivanja zaslona **EPSON Scan Settings**, pričekajte dok traženje ne završi.

- 5 Provjerite je li skener odabran, odaberite **Network** i kliknite na **Add**.

- 6 Utipkajte **Scanner Name** i pričekajte da pretraživanje završi.

- 7 Odaberite IP adresu skenera i kliknite na **OK**.

Napomena:

Ako se adresa ne prikaže, provjerite vezu i kliknite **Retry** ili kliknite **Enter address** i izravno unesite IP adresu. Izravan unos IP adrese onemogućuje funkciju automatskog praćenja IP adrese.

- 8 Odaberite skener i kliknite na **Test**.

- 9 Provjerite je li prikazan naziv skenera i poruka **The connection test was successful**, zatim kliknite na **OK**.

Smartphone ili tablet računalo

Obavite sljedeće korake kako biste koristili proizvod putem iOS ili Android smartphonea ili tablet računala.

Napomena:

- ☐ Sljedeće značajke nisu dostupne za sve proizvode ili možda nisu omogućene. Za detaljnije informacije o dostupnim funkcijama pogledajte regionalno Epsonovo web-mjesto.
- ☐ Provjerite je li smartphone ili tablet računalo spojeno s mrežom prije povezivanja s proizvodom.
- ☐ Ako putem smartphonea ili tablet računala želite koristiti proizvod koji ima samo Ethernet funkciju, spojite proizvod s bežičnim usmjerivačem (pristupnom točkom) pomoću LAN kabela.

Uporaba programa Epson iPrint

Epson iPrint omogućuje bežično ispisivanje i skeniranje pomoću proizvoda putem smartphonea ili tablet računala (iOS/Android).

- 1 Podesite proizvod za bežično ispisivanje kako je opisano na listu „Počnite ovdje”, zatim ručno spojite proizvod s Wi-Fi mrežom putem upravljačke ploče proizvoda. Za više informacija o uporabi upravljačke ploče proizvoda, pogledajte [“Putem upravljačke ploče proizvoda” na strani 12](#).

Uporaba proizvoda preko mreže

- 2 Preuzmite program „Epson iPrint” iz prodavnice App Store (iOS) ili program Google Play (Android) na smartphone ili tablet računalo.
Program Epson iPrint možete preuzeti i sa sljedećeg Epsonovog web-mjesta.



<http://ipr.to>

- 3 Pokrenite Epson iPrint, zatim potražite i podesite proizvod koji želite koristiti.

Napomena:

Za više informacija o postavkama programa Epson iPrint, pogledajte pomoć unutar programa Epson iPrint ili portal Epson Connect.

<https://www.epsonconnect.com/> (portal Epson Connect)

<http://www.epsonconnect.eu/> (samo Europa)

- 4 Ispisivanje i skeniranje putem smartphonea ili tablet računala.

Uporaba funkcije AirPrint

Funkcija AirPrint omogućuje bežično ispisivanje na proizvodu s podrškom za AirPrint putem uređaja iPhone, iPad i iPod touch koji imaju najnoviju inačicu sustava iOS.

- 1 Podesite proizvod za bežično ispisivanje kako je opisano na listu „Počnite ovdje”.
- 2 Povežite Apple uređaj s istom bežičnom mrežom koju koristi proizvod.
- 3 Ispisujte na proizvodu putem uređaja iPad, iPhone ili iPod touch.

Putem upravljačke ploče proizvoda

Obavite sljedeće korake kako biste koristili proizvod putem Wi-Fi uređaja, kao što su smartphone, tablet računalo ili digitalni televizor, ili da biste povezali pisač s mrežom.

Napomena:

- ☐ Prije početka podešavanja mreže dovršite početne radnje, kao što su punjenje spremnika s tintom i postavljanje jezika.
- ☐ Provjerite je li Wi-Fi mreža omogućena prije no što pokušate spojiti proizvod.

Program Wi-Fi Setup Wizard

Ako proizvod ima LCD zaslon, pomoću programa Wi-Fi Setup Wizard možete pojednostaviti ručno podešavanje. Podešavanje možete obaviti unošenjem SSID-a i zaporkke Wi-Fi mreže putem LCD zaslona proizvoda. Ova značajka je dostupna samo kod proizvoda koji imaju LCD zaslon.

Napomena:

- ☐ Ova postavka nije dostupna za sve proizvode ili možda nije omogućena.
- ☐ Provjerite SSID i zaporku za Vašu mrežu, budući da će Vam trebati tijekom uspostavljanja Wi-Fi veze. Ako ne znate SSID i zaporku, obratite se Vašem administratoru mreže.

Za informacije o uspostavljanju Wi-Fi veze pomoću programa Wi-Fi Setup Wizard, kliknite na sljedeću poveznicu. Ova značajka nije dostupna za sve proizvode ili možda nije omogućena.



html/wizard.htm

Wi-Fi Protected Setup (WPS)

Postoje dvije vrste Wi-Fi Protected Setup (WPS); WPS način rada sa gumbima i WPS način rada s PIN kodom. Ovi načini su dostupni kod proizvoda koji nemaju LCD zaslon.

Napomena:

- ☐ Ova postavka nije dostupna za sve proizvode ili možda nije omogućena.
- ☐ Prije spajanja proizvoda s računalom, provjerite da li pristupna točka podržava funkciju WPS.
- ☐ Ako se pristupna točka (bežični usmjerivač) ne otkrije unutar približno dvije minute, prikazuje se poruka o grešci. U tom slučaju, provjerite da li je pristupna točka uključena i ponovo podesite WPS postavke ispočetka.
- ☐ Pojediniosti o WPS funkcijama pristupne točke ili otklanjanju poteškoća potražite u Korisničkom vodiču za pristupnu točku.

WPS s gumbima

Možete podešavati pritiskanjem WPS gumba na bežičnom usmjerivaču (pristupnoj točki). Ovaj način koristite ako ste već spajali druge Wi-Fi uređaje putem WPS-a.

Za informacije o uspostavljanju Wi-Fi veze pomoću WPS postavki, kliknite na sljedeću poveznicu. Ova značajka nije dostupna za sve proizvode ili možda nije omogućena.



html/wps_b.htm

WPS s PIN kodom

Možete podešavati unošenjem osam brojki u bežični usmjerivač (pristupnu točku). Tih osam brojki se prikazuju na LCD zaslonu proizvoda ili ispisuju na listu sa statusom mreže za proizvod.

Za informacije o uspostavljanju Wi-Fi veze pomoću WPS postavki, kliknite na sljedeću poveznicu. Ova značajka nije dostupna za sve proizvode ili možda nije omogućena.



html/wps_p.htm

Izravna veza

Proizvod možete spojiti izravno s računalom, smartphoneom ili tablet računalom bez uporabe bežičnog usmjerivača (pristupne točke). Ovisno o proizvodu i uređaju, dostupni su sljedeći načini rada.

Veza Wi-Fi Direct: Možete se spajati izravno s proizvodom pomoću uređaja koji ima podršku za Wi-Fi Direct. Čak i ako uređaj ne podržava Wi-Fi Direct, proizvod možete spojiti s uređajem koristeći proizvod kao pristupnu točku. Ovaj način koristi sigurnosnu metodu WPA2-PSK(AES) koja je ista kao infrastrukturni način rada.

[“Wi-Fi Direct” na strani 14](#)

Veza Ad Hoc: Možete se spajati izravno s proizvodom pomoću uređaja koji imaju podršku za Ad Hoc. Ovaj način rada koristi samo sigurnosnu metodu WEP.

[“Način Ad Hoc” na strani 15](#)

Napomena:

- ☐ Ova značajka nije dostupna za sve proizvode ili možda nije omogućena.
- ☐ Windows računala mogu podesiti izravnu vezu pomoću programa za instaliranje koji se nalazi na disku sa softverom. Ako proizvod podržava Wi-Fi Direct, spaja se pomoću funkcije Wi-Fi Direct.

Wi-Fi Direct

Jedan od sljedećih načina rada bira se automatski ovisno o mrežnom okruženju proizvoda.

Način rada poput pristupne točke: Ako proizvod nije spojen ni s jednom dostupnom bežičnom mrežom, on prelazi u način rada poput pristupne točke i zatim se povezuje s uređajem pomoću nekog drugog uređaja koji podržava funkciju Wi-Fi. U ovom načinu rada, proizvod radi poput pristupne točke.

Ravnopravni način rada: Ako je proizvod već spojen s nekom dostupnom bežičnom mrežom, on prelazi u ravnopravni način rada i zatim se povezuje s uređajem. Proizvod se spaja s uređajem u ravnopravnom načinu rada ako uređaj podržava funkciju Wi-Fi Direct. Ako proizvod ne podržava funkciju Wi-Fi Direct, spajanje se obavlja na ovaj način, ali morate unijeti zaporku.

Napomena:

- ☐ Pomoću funkcije Web Config možete se u ravnopravnom načinu rada ograničiti samo na veze s uređajima koji podržavaju Wi-Fi Direct. Međutim, možda nećete moći ispisivati s uređaja sa sustavom Windows 8. Za više informacija o podešavanju pomoću funkcije Web Config, pogledajte [“Web-stranica ugrađena u proizvod” na strani 21](#) ili dokumentaciju proizvoda.
- ☐ Ova značajka nije dostupna za sve proizvode ili možda nije omogućena.

Načini rada se odabiru automatski sukladno mrežnom okruženju proizvoda. Za više pojedinosti u uporabi funkcije Wi-Fi Direct, kliknite na sljedeću poveznicu. Ova značajka nije dostupna kod svih proizvoda.



<http://html/wifid.htm>

Način rada poput pristupne točke

Kada proizvod radi u načinu rada poput pristupne točke (jednostavna pristupna točka), na zaslonu proizvoda se prikazuje ikona načina rada poput Wi-Fi Direct pristupne točke. Oblik i mjesto ikone se razlikuje ovisno o modelu. Za više informacija pogledajte pomoć na zaslonu ili dokumentaciju proizvoda.

Uporaba proizvoda preko mreže

Specifikacije veze su sljedeće:

- ☐ Broj istovremenih veza:
- ☐ Sigurnost: WPA2-PSK (AES)
- ☐ Standard: 802.11g

Napomena:

- ☐ Način rada poput pristupne točke ne omogućava međusobnu komunikaciju uređaja koji su na ovaj način spojeni s proizvodom.
- ☐ Ako želite isključiti način rada poput pristupne točke, onemogućite Wi-Fi ili Wi-Fi Direct putem upravljačke ploče pisača.
- ☐ Ako se ne možete spojiti s proizvodom zbog dostizanja maksimalnog broja priključenih uređaja, razdvojte jedan uređaj od SSID-a proizvoda (DIRECT-xxxxxxx). Ako ne znate koji su uređaji trenutno povezani, možete ih sve razdvojiti od proizvoda promjenom zaporka putem upravljačke ploče proizvoda. Imajte na umu da će se tako razdvojiti svi uređaji. Za ponovno spajanje na ovaj način razdvojenog uređaja, ponovo podesite mrežne postavke.

Ravnopravni način rada

Kada proizvod radi u ravnopravnom načinu rada (način rada Wi-Fi Direct), na zaslonu proizvoda se prikazuje ikona ravnopravnog načina rada Wi-Fi Direct. Oblik i mjesto ikone se razlikuje ovisno o modelu. Za više informacija pogledajte pomoć na zaslonu ili dokumentaciju proizvoda.

Specifikacije veze su sljedeće:

- ☐ Broj istovremenih veza:
- ☐ Sigurnost: WPA2-PSK (AES)
- ☐ Standard: 802.11g

Napomena:

- ☐ Dok je mreža spojena pomoću ravnopravnog načina rada, sve druge mrežne veze su razdvojene. Zbog toga je također isključen Epson Connect i ostale funkcije za pristup proizvodu putem Interneta.
- ☐ Kada je proizvod spojen u ravnopravnom načinu rada, tada nije dostupno ažuriranje firmvera proizvoda.
- ☐ Ako želite osloboditi vezu, razdvojte proizvod od uređaja. Proizvod se ponovo spaja s prethodnom mrežom.

Način Ad Hoc

U načinu rada Ad Hoc, proizvod i računalo komuniciraju bežično ne koristeći pristupnu točku. Najprije podesite Ad Hoc postavke računala (SSID) radi spajanja putem Ad Hoc načina rada.

Za Windows:

Umetnite disk sa softverom proizvoda u računalo i zatim slijedite upute na zaslonu.

[“Windows” na strani 7.](#)

Za Mac OS X:

Podesite mrežne postavke pomoću programa EpsonNet Setup.

[“Mac OS X” na strani 9](#)

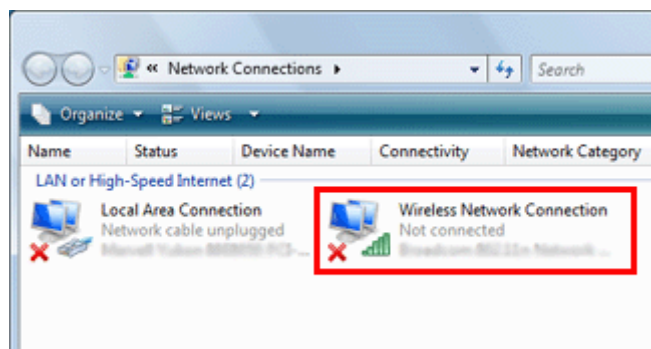
Uporaba proizvoda preko mreže

Napomena:

- ❑ Čak i ako imate Wi-Fi vezu, proizvod i računalu možda neće moći komunicirati u konkretnom okruženju. Još uvijek biste trebali moći uspostaviti Ad Hoc vezu. To je izravna veza između proizvoda i računala. Moguće je spojiti samo jedno računalu. Druga računala se neće moći spojiti s proizvodom putem Wi-Fi veze.
- ❑ Postupak za postavljanje Ad Hoc veze putem računala ovisi o Vašem OS, računalu i proizvođaču Vaših bežičnih uređaja. U vezi pojedinosti, pogledajte dokumentaciju bežičnih uređaja ili se obratite proizvođačevoj službi za korisnike. Sljedeći odlomak opisuje postavljanje za standardne postavke sustava Windows 7, Vista, XP ili Mac OS X.

Za sustav Windows 7/Vista

- 1 Odaberite **Start > Control Panel (Upravljačka ploča) > View network status and tasks (Prikaži status mreže i zadatke)**.
- 2 Kliknite na **Change adapter settings (Promijeni postavke adaptera)** (za sustav 7) ili **Manage network connections (Upravljanje mrežnim vezama)** (za sustav Vista).
- 3 Dvaput kliknite na ikonu **Wireless Network Connection (Bežična mrežna veza)**.



- 4 Za sustav **Windows 7**: kliknite na **Open Network and Sharing Center (Otvori centar za umrežavanje i dijeljenje)** i zatim kliknite na **Set up a new connection or network (Postavljanje nove veze ili mreže)**.

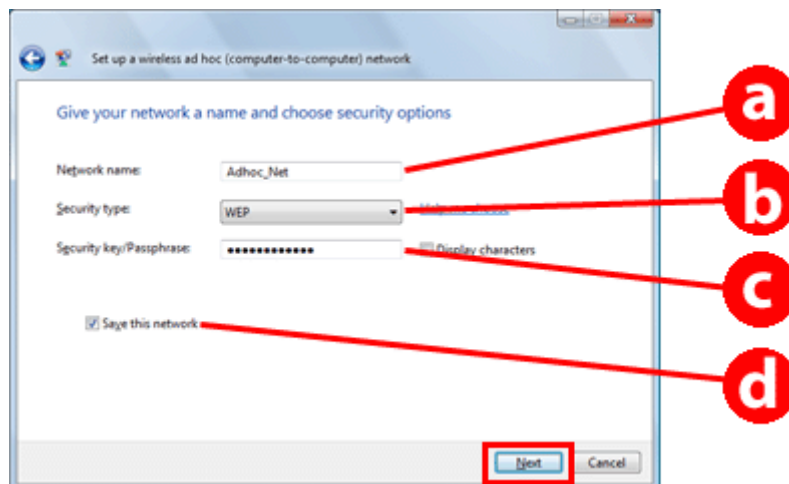
Za sustav **Windows Vista**: kliknite na **Set up a connection or network (Postavljanje veze ili mreže)**.

- 5 Odaberite **Set up a wireless ad hoc (computer-to-computer) network (Postavljanje bežične ad hoc mreže (računalo s računalom))** i zatim kliknite na **Next (Dalje)**.
- 6 Kliknite na **Next (Dalje)**.

Uporaba proizvoda preko mreže

7

Pogledajte sljedeću tablicu za podešavanje postavki i kliknite na **Next (Dalje)**.



a	Network name (SSID) (Naziv mreže (SSID)): unesite naziv koristeći bilo koji od sljedećih znakova. 0123456789 !"#\$%&'()*+,-./:; ABCDEFGHIJKLMNOPQRSTUVWXYZ abcdefghijklmnopqrstuvwxyz [\]^_`{ }~<=>?@
b	Security type (Vrsta zaštite): odaberite WEP.
c	Security key (Sigurnosni ključ): unesite riječ koristeći 5 ili 13 ASCII znakova (npr. epson), ili 10 ili 26 heksadecimalnih znakova.
d	(Windows 7/Vista) Spremi ovu mrežu: označite ovaj potvrdni okvir.

8

Kliknite na **Close (Zatvori)**.

9

Dvaput kliknite na ikonu **Wireless Network Connection (Bežična mrežna veza)**.

10

Provjerite je li Ad Hoc veza registrirana i kliknite na **appropriate place on the Desktop (prikladno mjesto na radnoj površini)** (za sustav7) ili na **Cancel (Odustani)** (za sustav Vista).

Napomena:

Ako je prikazan gumb **Connect (Spoji)** kada odaberete naziv mreže (SSID), kliknite na **Connect (Spoji)**.

Za Windows XP

1

Odaberite **Start > Control Panel (Upravljačka ploča) > Network and Internet Connections (Mrežne i Internet veze)**.

2

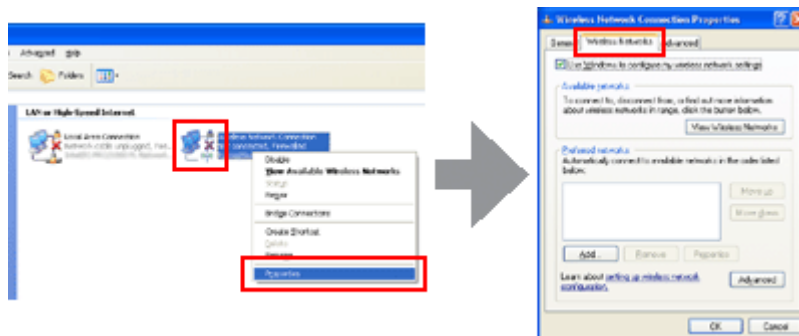
Kliknite na **Network Connections (Mrežne veze)**.

Uporaba proizvoda preko mreže

- 3** Kliknite desnim gumbom na **Wireless Network Connection (Bežična mrežna veza)**, odaberite **Properties (Svojstva)** i zatim kliknite na karticu **Wireless Networks (Bežične mreže)**.

Napomena:

Ako koristite uslužni program koji je priložen uz Vaš bežični uređaj, kartica **Wireless Networks (Bežične mreže)** možda neće biti prikazana. Pojediniosti potražite u dokumentaciji priloženoj uz Vaš bežični uređaj.



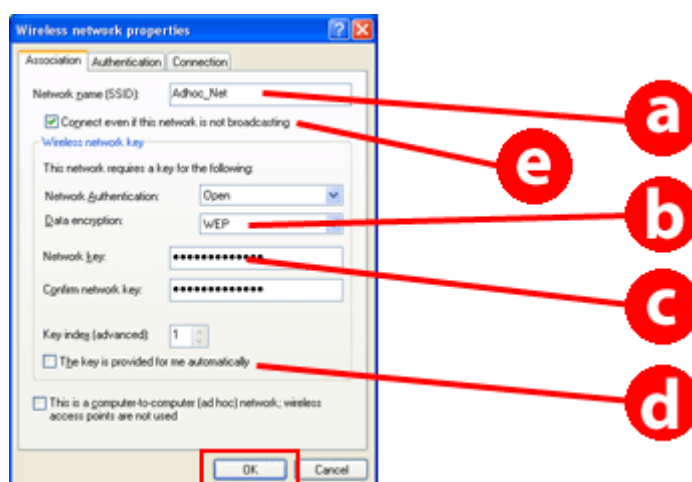
- 4** Odaberite **Use Windows to configure my wireless network settings (Upotrijebi Windows za konfiguriranje postavki bežične mreže)**, a zatim kliknite na **Advanced (Napredno)**.

- 5** Odaberite **Computer-to-computer (ad hoc) networks only (Samo izravne mreže između računala (ad hoc))**.

- 6** Uklonite oznaku **Automatically connect to non-preferred networks (Automatski se spoji na ne-preferirane mreže)** i kliknite na **Close (Zatvori)**.

- 7** Kliknite na **Add (Dodaj)**.

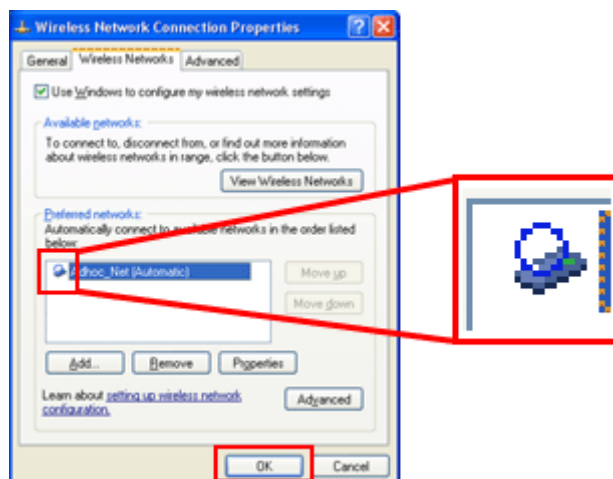
- 8** Pogledajte sljedeću tablicu za podešavanje postavki i kliknite na **OK**.



Uporaba proizvoda preko mreže

a	Network name (SSID) (Naziv mreže (SSID)): unesite naziv koristeći bilo koji od sljedećih znakova. 0123456789 !"#\$%&'()*+,-./:; ABCDEFGHIJKLMNOPQRSTUVWXYZ abcdefghijklmnopqrstuvwxyz [\]^_`{ }~<=>?@
b	Security type (Vrsta zaštite): odaberite WEP.
c	Security key (Sigurnosni ključ): unesite riječ koristeći 5 ili 13 ASCII znakova (npr. epson), ili 10 ili 26 heksadecimalnih znakova.
d	(Windows XP) Ključ se izdaje automatski: uklonite ovu oznaku da biste unijeli sigurnosni ključ.
e	(Windows XP SP3) Spoji čak i ako ova mreža ne emitira signal: označite ovaj potvrdni okvir.

- 9 Kliknite na karticu **Connection (Veza)**.
- 10 Odaberite **Connect when this network is in range (Spoji kada je ova mreža u dosegu)** i kliknite na **OK**.
- 11 Kliknite desnim gumbom na **Wireless Network Connection (Bežična mrežna veza)**, odaberite **Properties. (Svojstva)** i zatim ponovo kliknite na karticu **Wireless Networks (Bežične mreže)**.
- 12 Provjerite da li ikona ima plavi krug i kliknite na **OK**.

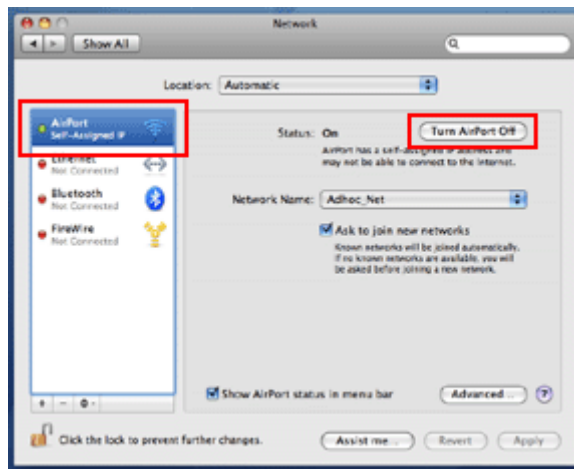


Za Mac OS X

- 1 Odaberite **System Preferences** iz izbornika Apple.
- 2 Kliknite na ikonu **Network**.

Uporaba proizvoda preko mreže

- 3 Odaberite **AirPort** i kliknite na **Turn AirPort On**.



- 4 Na popisu **Network Name**, odaberite **Create Network**.
- 5 Unesite naziv mreže i zatim označite potvrdni okvir **Require Password**.
- 6 Unesite zaporku i zatim kliknite na **OK**.
- 7 Kliknite na **Advanced**.
- 8 Kliknite na **TCP/IP**.
- 9 Označite stavku **Using DHCP** na popisu **Configure IPv4** i kliknite na **OK**.
- 10 Kliknite na **Apply**.

Usluga Epson Connect

Epson Connect omogućuje kreiranje veze između mrežnog uređaja (kao što su smartphone, tablet računalo, prijenosnik itd.) i proizvoda spojenog na mrežu. Možete lako ispisivati bilo gdje, koristiti mrežno skeniranje, koristiti uslugu pohrane na web stranici, i tako dalje.

Dostupne usluge i funkcije Epson Connect se razlikuju ovisno o modelu.

Putem web-mjesta Epson Connect možete potvrditi informacije, npr. koji su proizvodi kompatibilni s određenim uslugama, dostupne funkcije, stanje ažuriranja firmvera itd.

Za više pojedinosti, posjetite web stranice Epson Connect:

<https://www.epsonconnect.com/> (portal Epson Connect)

<http://www.epsonconnect.eu/> (samo Europa)

Web-stranica ugrađena u proizvod

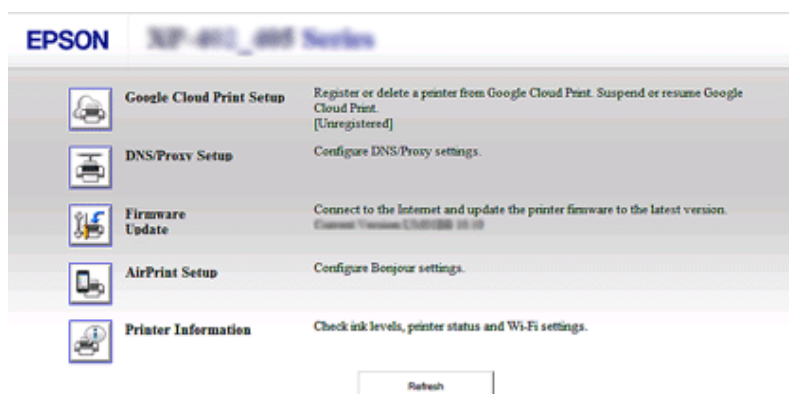
Web Config

Ovaj proizvod ima ugrađenu web-stranicu (Web Config). Otvaranjem stranice Web Config u web-pregledniku, s računala ili digitalnog uređaja koji je spojen na istu mrežu kao i pisač, možete potvrditi stanje pisača ili mreže i mijenjati postavke mrežne usluge itd. Dostupne funkcije se razlikuju ovisno o modelu.

- ☐ Potvrda stanja proizvoda
Možete potvrditi stanje spremnika s tintom u proizvodu ili stanje mrežne veze.
- ☐ Ažuriranje firmvera proizvoda
Nakon prodaje, za proizvod mogu biti dostupne nove funkcije. Da biste koristili nove funkcije, potrebno je ažurirati firmver proizvoda s najnovijom inačicom firmvera koju nudi Epson.
- ☐ Podešavanje postavki mrežne usluge
Ako pisač podržava mrežne usluge, kao što su Epson Connect, AirPrint ili Google Cloud Print, možete zadavati ili mijenjati postavke.

Napomena:

Ova značajka nije dostupna za sve proizvode ili možda nije omogućena.



Pristupanje stranici Web Config

- 1 Unesite IP adresu proizvoda u web-preglednik na računalu ili digitalnom uređaju i zatim potražite proizvod.

Format unosa za IPv4 je 'http://<IP adresa proizvoda>'. (bez znakova < >)

Format unosa za IPv6 je 'http://[IPv6 adresa pisača]/' (sa znakovima [])

Uporaba proizvoda preko mreže

Napomena:

Web Config možete otvarati i na sljedeći način.

Windows 8/7/Vista:

1. Odaberite **Desktop (Radna površina)** > **Settings (Postavke)** charm (gumbić) > **Control Panel (Upravljačka ploča)**, zatim odaberite **View devices and printers (Prikaz uređaja i pisača)** (za sustav Windows 8).

Kliknite na > **Control Panel (Upravljačka ploča)** > **Hardware and Sound (Hardver i zvuk)** > **Devices and Printers (Uređaji i pisači)** (za sustav Windows 7).

Kliknite na Start > **Control Panel (Upravljačka ploča)** > **Hardware and Sound (Hardver i zvuk)** > **Printers (Pisači)** (za sustav Windows Vista).

2. Kliknite desnom tipkom ikonu proizvoda i zatim odaberite **Properties (Svojstva)**.

3. Odaberite karticu **Web Services (Web-servisi)**, zatim kliknite URL.

Mac OS X (10.6.x ili noviji):

1. Odaberite **System Preferences > Print & Scan**.

2. Odaberite proizvod i zatim kliknite **Options & Supplies**.

3. Kliknite **Show Printer Webpage**.

iOS/Android:

1. Pokrenite Epson iPrint.

2. Dodirnite **Maintenance > Printer Settings**.

2

Provjerite stanje proizvoda i podesite postavke.

Rješavanje problema

Savjeti za rješavanje problema s mrežom

Mrežni problemi mogu biti uzrokovani mrežnim okruženjem, računalom i proizvodom. Radi lakšeg rješavanja problema, možete provjeriti i potvrditi stanje mreže na sljedeće načine.

Napomena:

Kada se mijenjaju mrežne postavke, potrebno je 30 do 60 sekundi za prikaz promjena u postavkama. (Vrijeme do prikaza promjena se razlikuje ovisno o načinu postavki, bežičnom usmjerivaču ili pristupnoj točki, itd.)

Ispis izvještaja o provjeri mrežne veze

Ako mijenjate mrežne postavke, kao što je mijenjanje mrežnog okruženja, možete provjeriti mrežnu vezu i ispisati izvještaj o provjeri mrežne veze.

Ako mrežna veza ne uspije, nalaz provjere Vam pomaže da nađete rješenje problema.

Za više pojedinosti o načinu provjere mrežne veze i ispisu izvještaja o provjeri, pogledajte dokumentaciju proizvoda.

Napomena:

Ova značajka nije dostupna za proizvode bez LCD zaslona.

Za informacije o uporabi izvještaja o provjeri mrežne veze, kliknite na sljedeću poveznicu. Ova značajka nije dostupna za sve proizvode ili možda nije omogućena.



html/_files/nwchk.htm

Prikaz stanja mreže i ispis lista sa stanjem mrežne veze

Možete prikazati stanje mreže na LCD zaslonu i ispisati list sa stanjem mreže. U stanju mreže možete potvrditi informacije kao što su način povezivanja, brzina veze (prijenosa), IP adresa, način zaštite i stanje Epson Connect.

Ako proizvod ima LCD zaslon, možete prikazati pojednostavljene informacije o stanju i ispisati detaljne informacije o stanju. Ova značajka nije dostupna kod svih proizvoda.

Ako proizvod nema LCD zaslon, možete ispisati detaljne informacije o stanju pomoću gumba na upravljačkoj ploči.

Za više pojedinosti o prikazu stanja mreže i ispisu lista sa stanjem mreže, pogledajte dokumentaciju proizvoda.

Isključivanje i pokretanje Wi-Fi postavki

Mrežni problemi se mogu riješiti isključivanjem ili pokretanjem Wi-Fi postavki i ponovnim podešavanjem postavki.

Ovi postupci se razlikuju ovisno o modelu. Za više pojedinosti, pogledajte dokumentaciju proizvoda.

Rješavanje problema

Napomena:

Prije nego isključite ili pokrenete Wi-Fi postavke, preporučuje se da prvo potvrdite i zapišete SSID i zaporku.

Isključivanje Wi-Fi funkcije:

Ako proizvod ima LCD zaslon, možete isključiti Wi-Fi funkciju pomoću LCD zaslona.

Ako proizvod nema LCD zaslon, možete isključiti Wi-Fi funkciju spajanjem kabela za Ethernet koji je spojen na aktivnu mrežu.

Ako proizvod nema LCD zaslon niti Ethernet sučelje, možete isključiti Wi-Fi funkciju pokretanjem mrežnih postavki pomoću tipki na upravljačkoj ploči.

Napomena:

Ako proizvod ima obje funkcije Ethernet i Wi-Fi, funkcija Ethernet je omogućena kada je funkcija Wi-Fi onemogućena.

Inicijaliziranje mrežnih postavki:

Ako proizvod ima LCD zaslon, možete pokrenuti mrežne postavke putem LCD zaslona.

Ako proizvod nema LCD zaslon, možete pokrenuti mrežne postavke pomoću gumba na upravljačkoj ploči.

Napomena:

Ako pokrenete mrežne postavke, postavke Epson Connect i postavke za usluge mrežnog ispisa koje nude druge tvrtke će se također pokrenuti.

Ažuriranje firmvera proizvoda

Mrežni problemi se mogu riješiti ažuriranjem firmvera proizvoda. Potvrdite da koristite najnoviju inačicu firmvera proizvoda.

Pomoću web-preglednika otvorite web-stranicu ugrađenu u proizvod i zatim ažurirajte firmver u glavnom izborniku.

Napomena:

Ova značajka nije dostupna za sve proizvode ili možda nije omogućena.

Za više pojedinosti o tome kako otvoriti web-stranicu ugrađenu u proizvod, pogledajte [“Web-stranica ugrađena u proizvod” na strani 21.](#)

Provjera komunikacije pomoću naredbe Ping

Ako ne možete pristupiti web-stranici ugrađenoj u proizvod, proizvod ne reagira čak ni ako ste poslali zadatak ispisa u proizvod, niti ako dođe do drugih problema. Možete upotrijebiti ovu funkciju kao potvrdu da je uspostavljena komunikacija između računala i proizvoda.

Prije uporabe naredbe Ping, potrebno je potvrditi IP adrese postavljene na računalu i proizvodu.

Za pojedinosti o upravljanju računalom, pogledajte [“Naredba Ping” na strani 24.](#)

Naredba Ping

U TCP/IP mrežnom okruženju, provjerava IP adrese postavljene na računalu i proizvodu, a zatim provjerava je li uspostavljena komunikacija između računala i proizvoda.

Rješavanje problema

Potvrđivanje u sustavu Windows 8/7/Vista/XP

- 1 Provjerite IP adresu proizvoda.
IP adresu možete provjeriti na listu sa statusom mreže, izvještaju o provjeri ili LCD zaslonu.
Da biste provjerili na listu sa statusom mreže, pogledajte [“Prikaz stanja mreže i ispis lista sa stanjem mrežne veze” na strani 23.](#)
- 2 Za sustav Windows 8: Odaberite **All apps (Sve aplikacije)**, zatim odaberite **Command Prompt (Naredbeni redak)**.
Za sustav Windows 7/Vista/XP: Kliknite gumb Start ili **start**, **All Programs (Svi programi)** ili **Programs (Programi)**, **Accessories (Pomagala)**, zatim **Command Prompt (Naredbeni redak)**.
- 3 Upišite ‘ping’, razmak i ‘<IP adresa pisača>’, zatim pritisnite tipku Enter.
- 4 Ako je komunikacija uspostavljena, prikazat će se **Reply from <the product’s IP address> (Odgovor od <IP adresa pisača>)**.
Ako komunikacija nije uspostavljena, vidjet ćete poruke **Destination host unreachable (Odredišno glavno računalo nije dostupno)** ili **Request timed out (Zahtjev je istekao)**. Provjerite mrežne postavke uređaja na računalu.

Potvrda u sustavu Mac OS X

- 1 Potvrdite IP adresu proizvoda.
IP adresu možete provjeriti na listu sa statusom mreže. Pogledajte poglavlje [“Prikaz stanja mreže i ispis lista sa stanjem mrežne veze” na strani 23.](#)
- 2 Dvaput kliknite na **Macintosh HD, Applications, Utilities**, a zatim **Network Utility**.
- 3 Kliknite karticu **Ping**.
- 4 Unesite IP adresu proizvoda u polje za mrežnu adresu.
- 5 Kliknite **Ping**.
- 6 Ako se komunikacija uspostavi, svi signali se vraćaju i prikazuje se **0% packet loss**.
Ako se komunikacija ne uspostavi, signali se ne vraćaju i prikazuje se **100% packet loss**. Provjerite mrežne postavke uređaja na računalu.

Problemi s postavljanjem

Uspostavljanje Wi-Fi veze

Ne može se pronaći SSID

- ☐ **Može li se pristupna točka/bežični usmjerivač povezati?**
Upotrijebite računalo ili druge uređaje da biste provjerili je li bežična veza moguća.
- ☐ **Je li proizvod daleko od pristupne točke ili se među njima nalazi nekakva prepreka?**
Pomaknite proizvod bliže pristupnoj točki ili uklonite prepreku.
- ☐ **Je li SSID (naziv mreže) skriven prema postavkama pristupne točke?**
Ako je uključena funkcija skrivanja pristupne točke kako bi se sakrio SSID, unesite SSID na upravljačku ploču. Pogledajte poglavlje [“Putem upravljačke ploče proizvođača” na strani 12.](#)
- ☐ **Sadrži li SSID (naziv mreže) znakove izvan ASCII koda?**
Provjerite da li SSID (naziv mreže) sadrži znakove izvan ASCII koda. Proizvod ne može prikazati znakove izvan ASCII koda.

Ne može se uspostaviti veza s pristupnom točkom

- ☐ **Je li proizvod daleko od pristupne točke ili se među njima nalazi nekakva prepreka?**
Pomaknite proizvod bliže pristupnoj točki ili uklonite prepreku.
- ☐ **Je li zaporka točna?**
Zaporka prepoznaje velika i mala slova. Provjerite je li unesena zaporka točna. Zaporka može imati naziv “WEP ključ”, “WPA pristupni izraz”, “Unaprijed dijeljeni ključ”, i tako dalje, ovisno o pristupnoj točki ili sustavu zaštite koji se koristi.
- ☐ **Jesu li na pristupnoj točki podešena ograničenja pristupa?**
Ako su na pristupnoj točki postavljena ograničenja pristupa (bežični usmjerivač itd.), prijavite proizvod s MAC adresom ili IP adresom na pristupnu točku kako biste omogućili komunikaciju. Pogledajte Korisnički vodič pristupne točke.
- ☐ **Jesu li iskoristivi bežični kanali ograničeni samo na računala opremljena WLAN-om?**
Upotrebljivi bežični kanali su možda ograničeni samo na računala opremljena uređajima za bežično povezivanje. Pogledajte Korisnički vodič računala ili bežične kartice da biste provjerili upotrebljive bežične kanale. Provjerite sadrže li prije navedeni bežični kanali i kanale podešene za pristupnu točku. Ako ne sadrže, promijenite bežične kanale pristupne točke.
- ☐ **Je li mrežni adapter kompatibilan sa standardima proizvođača?**
Za Wi-Fi uređaje postoje različiti standardi, kao što su 802.11a, 802.11b, 802.11g i 802.11n, a također se koriste elektromagnetski valovi različitih frekvencija.

Uspostavljanje Wi-Fi Direct veze

Ne može se pomoću funkcije Wi-Fi Direct pristupati Internetu tijekom spajanja proizvoda s računalom koje ima više mrežnih sučelja

☐ **Je li mrežni adapter spojen s Internetom podešen na nizak prioritet?**

Ako spojite računalu s proizvodom pomoću funkcije Wi-Fi Direct (način rada poput pristupne tačke) dok koristite sporu vezu s Internetom, možda nećete moći pristupiti Internetu.

1

Prikažite zaslon Windows Network Connections.

Za **Windows 8**: Odaberite **Desktop (Radna površina) > Settings (Postavke) charm (gumbić) > Control Panel (Upravljačka ploča)** i zatim odaberite **View network status and tasks (Prikaz mrežnog stanja i zadataka) > Change adapter settings (Promjena postavki prilagodnika)**

Za **Windows 7**: Kliknite **Start > Control Panel (Upravljačka ploča) > Network and Internet (Mreža i internet) > Network and Sharing Center (Centar za mreže i zajedničko korištenje) > View network status and tasks (Prikaz mrežnog stanja i zadataka) > Change adapter settings (Promjena postavki prilagodnika)**

Za **Windows Vista**: Kliknite **Start > Control Panel (Upravljačka ploča) > Network and Internet (Mreža i Internet) > Network and Sharing Center (Centar za mreže i zajedničko korištenje) > View network status and tasks (Prikaz mrežnog stanja i zadataka) > Manage network connections (Upravljanje mrežnim vezama)**

Za **Windows XP**: **Start > Control Panel (Upravljačka ploča) > Network and Internet Connections > Network Connections (Mrežne veze)**

2

Kliknite desnom tipkom **Wireless Network Connection (Veza s bežičnom mrežom) (DIRECT-xxxxxxx)**, zatim odaberite **Properties (Svojstva)**.

3

Odaberite **Internet Protocol Version 4 (TCP/IPv4)**, zatim kliknite **Properties (Svojstva)**.

4

Kliknite na **Advanced**.

5

Izbrišite **Automatic metric (Automatska metrika)**, unesite „100” u **Internet metric**, zatim kliknite **OK**.

Napomena:

Ako se i dalje ne možete spojiti s Internetom, obavite iste radnje od koraka 3 za **Internet Protocol Version 6 (TCP/IPv6)**.

Wi-Fi Direct iznenada prekida vezu

☐ **Je li promijenjena zaporka za Wi-Fi Direct (način rada poput pristupne tačke)?**

Izbrišite postavke veze u „DIRECT-xxxxxxx” registriranom za uređaj, ponovo odaberite „DIRECT-xxxxxxx” i zatim unesite novu zaporku. Za više informacija o brisanju postavki, pogledajte dokumentaciju priloženu uz uređaj.

Rješavanje problema

☐ Jesu li promijenjene mrežne postavke proizvoda?

Provjerite mrežne postavke proizvoda. Možda se način mrežnog povezivanja promijenio na način rada različit od načina rada poput pristupne točke. Da biste način povezivanja vratili iz nekog drugog načina rada na način rada poput pristupne točke, pokrenite mrežne postavke proizvoda, zatim ponovo spojite uređaj s proizvodom pomoću funkcije Wi-Fi Direct. Mrežne postavke proizvoda možete provjeriti putem LCD zaslona proizvoda ili lista sa stanjem mreže.

Uspostavljanje Ethernet veze

Ne može se spojiti na Ethernet

☐ Jesu li Wi-Fi postavke onemogućene na upravljačkoj ploči?

Ako se postavke na **Enable**, nije moguće uspostaviti komunikaciju putem Ethernet mreže. Postavite odrednicu na **Disable**.

☐ Ima li Vaše računalo više od jednog mrežnog sučelja?

Skener možda ne može komunicirati s računalima koja imaju više mrežnih sučelja. Za komunikaciju sa skenerom, onemogućite sva mrežna sučelja na računalu osim onog koje je spojeno sa skenerom.

☐ Rade li koncentrator, Ethernet kabel itd. ispravno u Ethernet mrežnoj vezi?

Provjerite je li proizvod uključen, te da LED lampica veze koncentratora priključenog na proizvod svijetli/trepće. Ako je LED lampica isključena, pokušajte sljedeće.

1. Povežite se na drugi ulaz.
2. Povežite se na drugi koncentrator.
3. Zamijenite Ethernet kabel.

☐ Odgovara li komunikacijski način proizvoda koncentratoru ili usmjerivaču?

Provjerite odgovara li komunikacijski način proizvoda koncentratoru ili usmjerivaču.

Pogledajte sljedeću tablicu da biste točno uparili komunikacijske načine proizvoda i usmjerivača/koncentratora. (Zadani način komunikacije proizvoda je Auto).

Za postupak potvrde/podešavanja načina komunikacije koncentratora/usmjerivača pogledajte Korisnički vodič.

Za više informacija o kompatibilnom komunikacijskom načinu proizvoda, pogledajte korisnički vodič.

		Postavke sabirnice/usmjerivača						
		Auto	1000 Base-T Full Duplex	1000 Base-T Half Duplex	100 Base-TX Full Duplex	100 Base-TX Half Duplex	10Base-se-TX Full Duplex	10Base-se-TX Half Duplex
Po-stavke proizvo-da	Auto	D	D	D	N	D	N	D
	100Base-TX Full Duplex	N	N	N	D	N	N	N
	100Base-TX Half Duplex	D	N	N	N	D	N	N
	10Base-TX Full Duplex	N	N	N	N	N	D	N
	10Base-TX Half Duplex	D	N	N	N	N	N	D

D: Omogućiti N: Onemogućiti

Uspostavljanje Wi-Fi ili Ethernet veze

Ne može se spojiti na mrežu

☐ **Je li prikazana poruka "Kombinacija IP adrese i podmrežne maske nije valjana."?**

Rješenje 1: Ako širokopojasni usmjerivač (ili pristupna točka) koristi funkciju DHCP, podesite postavku TCP/IP tako da proizvod automatski pribavlja IP adresu.

Rješenje 2: Ako želite ručno podesiti IP adresu proizvoda, pogledajte slijedeće upute za podešavanje IP adrese i maske podmreže.

1. Provjerite IP adresu širokopojasnog usmjerivača (ili pristupne točke) spojenog na vaše računalo. Pogledajte Vodič za korisnika širokopojasnog usmjerivača (ili pristupne točke).

2. Sve IP adrese se prikazuju u segmentima od po četiri brođane vrijednosti. U završnom segmentu postavite jedinstvenu numeričku vrijednost za vaš proizvod u rasponu od 1 do 254. (Kad je usmjerivač DHCP poslužitelj ili u mreži postoji drugi DHCP poslužitelj, postavite vrijednost koje nije u konfliktu s rasponom ID adresa koje dodjeljuje DHCP poslužitelj.)

Primjer postavke:

IP adresa za širokopojasni usmjerivač: 192.168.1.1

Primjer postavki za proizvod: 192.168.1.3

Vrijednost **255.255.255.0** za podmrežnu masku obično se postavlja za manje mreže i koriste ju svi uređaji u mreži. Također, kad je zadana vrijednost za pristupnik, koristite istu vrijednost IP adrese kao i za bežični usmjerivač.

☐ **Ima li Vaše računalo više od jednog mrežnog sučelja?**

Skener možda ne može komunicirati s računalima koja imaju više mrežnih sučelja. Za komunikaciju sa skenerom, onemogućite sva mrežna sučelja na računalu osim onog koje je spojeno sa skenerom.

☐ **Mogu li proizvod i računalo komunicirati tijekom upotrebe TCP/IP?**

Provjerite je li uspostavljena veza. Pogledajte poglavlje "[Naredba Ping](#)" na strani 24.

☐ **Prilikom upotrebe TCP/IP-a, je li IP adresa ispravno postavljena u vašem okruženju?**

Tvorničke postavke nisu dostupne. Da biste koristili ovu IP adresu, izbrišite ju i ponovno upišite. Promijenite IP adresu proizvoda u skladu s okruženjem.

Promjene IP adrese

☐ **Je li postavka TCP/IP na upravljačkoj ploči podešena na automatsko pribavljanje IP adrese?**

Ako je odabrana automatska postavka, IP adresa se mijenja prilikom svakog uključivanja proizvoda. Prilikom upotrebe automatske postavke, odredite redoslijed uključivanja ili ne gasite proizvod. Automatska postavka je dostupna kada postavljate ulaz za proizvod pomoću programa za ispis EpsonNet Print (u sustavu Windows) ili Bonjour (u sustavu Mac OS X).

Problemi s ispisom

Računalo spojeno s Wi-Fi mrežom

Ne mogu ispisivati preko mreže

☐ **Jesu li postavke mrežne veze točne?**

Pogledajte "[Problemi s postavljanjem](#)" na strani 26 za pojedinosti u vezi poteškoća s postavkama mrežne veze.

Rješavanje problema

- ❑ **Je li proizvod ispravno spojen na pristupnu točku (bežični usmjerivač itd.)?**
Ako je došlo do prekida, provjerite sljedeće.
Pristupna točka (bežični usmjerivač itd.) je uključen.
Wi-Fi postavke odgovaraju onima u ciljanoj pristupnoj točki (bežični usmjerivač itd.).
- ❑ **Je li bežična komunikacija zaustavljena ili prekinuta?**
Ako je došlo do prekida, ponovno pokrenite proizvod. Više o upravljačkoj ploči pogledajte u poglavlju [“Putem upravljačke ploče proizvoda” na strani 12.](#)
- ❑ **Je li funkcija Razdvajač privatnosti omogućena na pristupnoj točki (ili bežičnom usmjerivaču)?**
Ako je funkcija Razdvajač privatnosti omogućena, tada ne možete ispisivati s računala, smartphonea, niti tablet računala preko mreže zato što ova funkcija blokira komunikaciju s tim uređajima. Onemogućite funkciju Razdvajač privatnosti na pristupnoj točki (ili bežičnom usmjerivaču). Za više informacija o zadavanju ili provjeri postavki, pogledajte priručnik priložen uz pristupnu točku (ili bežični usmjerivač).

Računalo spojeno s Ethernet mrežom

Ne mogu ispisivati preko mreže

- ❑ **Je li bežična komunikacija zaustavljena ili prekinuta?**
Ako je došlo do prekida, ponovno pokrenite proizvod. Više o upravljačkoj ploči pogledajte u poglavlju [“Putem upravljačke ploče proizvoda” na strani 12.](#)

Ispis je spor ili podaci bivaju odrezani

- ❑ **Odgovaraju li međusobno načini komunikacije (full duplex/half duplex) proizvoda i spojenog koncentratora?**
Tvornički zadana brzina linije za komunikaciju proizvoda je automatska. Ako je način komunikacije koncentratora nepromjenjiv, može se dogoditi neusklađenost između načina komunikacije proizvoda i koncentratora te ispis postaje vrlo spor, a podaci bivaju odrezani zbog isteka vremena.

Računalo spojeno s Wi-Fi ili Ethernet mrežom

Nije moguće prekinuti ispis iako je zadatak ispis poništen na računalu

❑ **Je li zadatak ispisa poslan s računala na mreži koje ima sustav Mac OS X (10.5.x ili 10.6.x)?**

Ako svi sljedeći uvjeti vrijede za Vaše okruženje, ne možete zaustaviti ispis putem računala.

- Proizvod podržava AirPrint.

- Zadatak ispisa je poslan s računala na mreži koje ima sustav Mac OS X (10.5.x ili 10.6.x).

- U postavkama programa Bonjour za web-stranicu ugrađenu u proizvod, stavka Top Priority Protocol (Protokol najvišeg prioriteta) je podešena na **IPP**.

U ovom slučaju, pritisnite gumb za poništavanje na upravljačkoj ploči proizvoda da biste zaustavili ispis.

Ako želite moći zaustaviti ispis putem računala, podesite sljedeće postavke.

1. Otvorite web-stranicu ugrađenu u proizvod. Pogledajte [“Web-stranica ugrađena u proizvod” na strani 21](#).

2. Kliknite **AirPrint Setup (Instalacija AirPrint)**.

3. Odaberite **Port9100** u padajućem izborniku Top Priority Protocol (Protokol najvišeg prioriteta) i zatim kliknite na **OK**.

4. Ako je prikazano Top Priority Protocol (Protokol najvišeg prioriteta):Port9100, kliknite na **OK**.

5. Zatvorite preglednik.

6. Odaberite **System Preferences** iz izbornika Apple.

7. Kliknite na ikonu **Print & Fax**.

8. Odaberite proizvod koji želite postaviti na popisu proizvoda i zatim kliknite - za brisanje proizvoda.

9. Kliknite na + ispod popisa **Printers** i odaberite proizvod koji želite postaviti s popisa mrežnih pisača.

10. Kada se prikaže naziv proizvoda u okviru za naziv, kliknite na gumb **Add**.

Ako ispisujete s ponovno registriranog proizvoda, možete zaustaviti ispis s računala.

Ispis je spor ili podaci bivaju odrezani

❑ **Jesu li postavke ulaza za pisač ispravne?**

Slijedite dolje navedene korake kako biste provjerili ulaz za pisač (za sustav Windows).

1. Odaberite **Desktop (Radna površina) > Settings (Postavke) charm (gumbić) > Control Panel (Upravljačka ploča)**, zatim odaberite **View devices and printers (Prikaz uređaja i pisača)** (za sustav Windows 8).

Kliknite na - **Control Panel (Upravljačka ploča) - Hardware and Sound (Hardver i zvuk) - Devices and Printers (Uređaji i pisači)** (za sustav Windows 7).

Kliknite na početni gumb - **Control Panel (Upravljačka ploča) - Hardware and Sound (Hardver i zvuk) - Printers (Pisači)** (za sustav Windows Vista).

Kliknite na **Start - Control Panel (Upravljačka ploča) - Printers and Other Hardware (Pisači i drugi hardver) - Printers and Faxes (Pisači i faksovi)** (za sustav Windows XP).

2. Desnim gumbom kliknite na ikonu proizvoda.

3. Odaberite **Printer properties (Svojstva pisača)** (Windows 8/7) ili **Properties (Svojstva)** (Windows Vista/XP).

4. Odaberite karticu **Ports (Ulazi)**.

5. Provjerite je li u stupcu opisa za proizvod odabran odgovarajući protokol.

Smartphone ili tablet računalo

Iako uređaj šalje zadatak ispisa s više stranica koristeći AirPrint, pisač šalje samo zadnju stranicu

☐ **Je li na uređaju instaliran iOS 4.x?**

Pisači koji su kompatibilni s uslugom AirPrint podržavaju uređaje sa sustavom iOS 5.x ili novijim. Kada koristite AirPrint za ispis, upotrijebite sustav iOS 5.x ili noviji. Pisač možda neće ispisivati pravilno sa sustavom iOS 4.x. Ako koristite iOS 4.x, nadogradite operativni sustav na iOS 5.x ili noviji. Za nadogradnju operativnog sustava, posjetite web sjedište tvrke Apple.

Problemi sa skeniranjem

Uspostavljanje Wi-Fi ili Ethernet veze

Ne mogu pokrenuti, podesiti ili skenirati s programom EPSON Scan

☐ **Je li provjera veze bila uspješna?**

Ako nije, provjerite postoje li kakvi problemi na mreži.

☐ **Je li IP adresa ispravno postavljena na računalu?**

Više o mrežnim postavkama kao što je IP adresa potražite u poglavlju [“Problemi s postavljanjem”](#) na strani 26.

☐ **Je li došlo do prekida komunikacije?**

Ako je komunikacija prekinuta tijekom pokretanja programa EPSON Scan, izađite iz programa i ponovno ga pokrenite nakon nekog vremena. Ako se program EPSON Scan ne može pokrenuti, isključite i ponovno uključite proizvod te pokušajte ponovno.

Provjerite postavku **Timeout Setting** u **EPSON Scan Settings**. Pojediniosti potražite u Pomoći za EPSON Scan.

☐ **Je li funkcija vatrozida aktivna u sustavu Windows XP ili novijoj verziji, ili komercijalnom softveru za zaštitu?**

Ako je funkcija vatrozida aktivna, pretraživanje u **EPSON Scan Settings** možda neće raditi. U tom slučaju kliknite **EPSON Scan Settings - Add - Enter address** i izravno unesite IP adresu.

☐ **Skenirati li široki raspon u visokoj rezoluciji?**

Prilikom skeniranja širokog raspona u visokoj rezoluciji može doći do pogreške u komunikaciji. Ako skeniranje ne radi, smanjite rezoluciju.

Nije moguće skeniranje na PC (WSD)

☐ **Je li na mrežu spojeno računalo s WSD podrškom?**

Funkcija skeniranja na PC (WSD) je dostupna samo na računalima s inačicom sustava Windows 8/7/Vista na engleskom jeziku. Provjerite je li računalo sa sustavom Windows 8/7/Vista na engleskom jeziku spojeno na istu mrežu kao i skener.

Problemi vezani uz operativne sustave

Tablica funkcija IPv4/IPv6

Dostupne funkcije se razlikuju ovisno o operativnom sustavu računala. Za pojedinosti, pogledajte sljedeću tablicu.

	Funkcija	Windows				Mac
		8	7	Vista	XP	OS X
Podržano						
	IPv4	D	D	D	D	D
	IPv6	D	D	D	-	D
Ulaz za pisac						
	Standardni TCP/IP ulaz	v4/v6	v4/v6	v4/v6	v4	-
	EpsonNet Ulaz za pisac	v4	v4	v4	v4	-
	WSD ulaz	v4/v6	v4/v6	v4/v6	-	-
	Bonjour ispis	-	-	-	-	v4/v6
Skeniranje						
	EPSON Scan	v4	v4	v4	v4	v4
	Event Manager	v4	v4	v4	v4	v4
	WSD skeniranje	v4/v6	v4/v6	v4/v6	-	-
Dijeljena datoteka (memorijska kartica, vanjski uređaj)						
		v4	v4	v4	v4	v4
Slanje/primanje faksova						
		v4	v4	v4	v4	v4

v4=IPv4, v6=IPv6

Mac OS X

Pisač se ne prikazuje u Dodaj pisač


☐ Je li instaliran upravljački program pisača?

Instalirajte upravljački program pisača. Pojedinosti o postavljanju softvera potražite u poglavlju [“Mac OS X” na strani 9](#).

Rješavanje problema

☐ Je li mrežna usluga na vrhu popisa mreža?

Ako su na računalu omogućene i žične i bežične mrežne usluge, računalo možda neće moći pronaći pisač. U tom slučaju, slijedite donje upute za dovođenje mrežne usluge koju želite koristiti na vrh popisa.

1. Otvorite **System Preferences - Network**.
2. Kliknite na ikonu  za odabir opcije **Set Service Order**.
3. Povucite najčešće korištenu mrežnu uslugu na vrh popisa.
4. Kliknite na **OK**.
5. Kliknite na **Apply** za primjenu postavki.

☐ Jesu li na računalu konfigurirane mrežne postavke?

Postavke se razlikuju ovisno o protokolu. Pokušajte sljedeće:

EPSON TCP/IP: Otvorite **System Preferences - Network - Advanced - TCP/IP** i provjerite jesu li adrese postavljene i je li na mrežnom sučelju proizvođača postavljena pravilna IP adresa koja je različita od tvorničke postavke. Pogledajte poglavlje [“Problemi s postavljanjem” na strani 26](#).

Nije moguće prekinuti ispis iako je zadatak ispis poništen na računalu

☐ Je li zadatak ispisa poslan s računala na mreži koje ima sustav Mac OS X (10.5.x ili 10.6.x)?

Ako svi sljedeći uvjeti vrijede za Vaše okruženje, ne možete zaustaviti ispis putem računala.

- Pisač podržava AirPrint.
 - Zadatak ispisa je poslan s računala na mreži koje ima sustav Mac OS X (10.5.x ili 10.6.x).
 - U postavkama programa Bonjour za web stranicu ugrađenu u pisač, stavka Top Priority Protocol (Protokol najvišeg prioriteta) je podešena na **IPP**.
- U ovom slučaju, pritisnite gumb za poništavanje na upravljačkoj ploči pisača da biste zaustavili ispis.

Ako želite moći zaustaviti ispis putem računala, podesite sljedeće postavke.

1. Otvorite web stranicu ugrađenu u pisač. Pogledajte [“Pristupanje stranici Web Config” na strani 21](#).
 2. Kliknite **AirPrint Setup (Instalacija AirPrint)**.
 3. Odaberite **Port9100** u padajućem izborniku Top Priority Protocol (Protokol najvišeg prioriteta) i zatim kliknite na **OK**.
 4. Ako je prikazano Top Priority Protocol (Protokol najvišeg prioriteta):Port9100, kliknite na **OK**.
 5. Zatvorite preglednik.
 6. Odaberite **System Preferences** iz izbornika Apple.
 7. Kliknite na ikonu **Print & Fax**.
 8. Odaberite pisač koji želite postaviti na popisu pisača i zatim kliknite - za brisanje pisača.
 9. Kliknite na + ispod popisa **Printers** i odaberite pisač koji želite postaviti s popisa mrežnih pisača.
 10. Kada se prikaže naziv pisača u okviru za naziv, kliknite na gumb **Add**.
- Ako ispisujete s ponovno registriranog pisača, možete zaustaviti ispis s računala.

Ne može se ispisati naljepnica za CD/DVD putem Epson aplikacije

☐ Jeste li odabrali naziv nekog Epson proizvoda u izborniku „Use”?

Ako spojite proizvod s mrežom pomoću protokola Bonjour, odaberite naziv Epson proizvoda u izborniku **Use** upravljačkog programa. U protivnom, neke funkcije u Epsonovim aplikacijama neće biti dostupne.

iOS

Iako uređaj šalje zadatak ispisa s više stranica koristeći AirPrint, pisač šalje samo zadnju stranicu

☐ **Je li na uređaju instaliran iOS 4.x?**

Pisači koji su kompatibilni s uslugom AirPrint podržavaju uređaje sa sustavom iOS 5.x ili novijim. Kada koristite AirPrint za ispis, upotrijebite sustav iOS 5.x ili noviji. Pisač možda neće ispisivati pravilno sa sustavom iOS 4.x. Ako koristite iOS 4.x, nadogradite operativni sustav na iOS 5.x ili noviji. Za nadogradnju operativnog sustava, posjetite web sjedište tvrke Apple.

Android

Ne može se pristupati internetu tijekom povezivanja s proizvodom koji koristi Wi-Fi Direct način rada poput pristupne točke

☐ **Koristite li stariju inačicu programa Epson iPrint?**

Pri ispisivanju s Android uređaja pomoću Wi-Fi Direct načina rada poput pristupne točke, koristite najnoviju inačicu programa Epson iPrint.

Problemi sa softverom

Prilikom ispisa s programom EpsonNet Print se prikazuje dijaloški okvir dial-up veze

☐ **Je li internetska veza postavljena na dial-up vezu?**

Nakon zatvaranja dijaloškog okvira možete normalno ispisivati, ali poruka se prikazuje svaki puta kada ispisujete nakon pokretanja sustava Windows. Spojite se na Internet pomoću mreže ili ručno pokrenite dial-up vezu.

Deblokiranje Epson softvera

☐ **Jeste li kliknuli na gumb Keep Blocking (Nastavi blokirati) na zaslonu Firewall ?**

Ako ste kliknuli na **Keep Blocking (Nastavi blokirati)** u prozoru Windows Security Alert tijekom ili nakon instalacije Epson softvera, slijedite ove korake za deblokiranje Epson softvera.

1

Za sustav Windows 8: Odaberite **Desktop (Radna površina) > Settings (Postavke) charm (gumbić) > Control Panel (Upravljačka ploča)** i zatim odaberite **System and Security (Sustav i sigurnost)**.

Za sustav Windows 7: Kliknite **Start > Control Panel (Upravljačka ploča)**, zatim kliknite **System and Security (Sustav i sigurnost)**.

Za sustav Windows Vista: Kliknite **Start > Control Panel (Upravljačka ploča)**, zatim kliknite **Security (Sigurnost)**.

Za sustav Windows XP: Kliknite **start > Control Panel (Upravljačka ploča)**, zatim kliknite **Security Center (Centar za sigurnost)**.

Rješavanje problema

- 2** Za sustav Windows 8: Odaberite **Allow an app through Windows Firewall (Propuštanje aplikacije kroz Vatrozid za Windows)**.
 Za sustav Windows 7: Odaberite **Allow a program through Windows Firewall (Propuštanje programa kroz Vatrozid za Windows)**.
 Za sustav Windows Vista: Odaberite **Allow a program through Windows Firewall (Propuštanje programa kroz Vatrozid za Windows)**.
 Za sustav Windows XP: Kliknite **Windows Firewall (Vatrozid za Windows)**.

- 3** Za sustav Windows 8: Odaberite **Change settings (Promijeni postavke)**, zatim odaberite **Allow another app (Omogući drugu aplikaciju)**.
 Za sustav Windows 7: Kliknite **Allow another program (Omogući drugi program)**.
 Za sustav Windows Vista: Kliknite karticu **Exceptions (Iznimke)**, zatim kliknite **Add Program (Dodaj program)**.
 Za sustav Windows XP: Kliknite karticu **Exceptions (Iznimke)**, zatim kliknite **Add Program (Dodaj program)**.

Napomena za korisnike sustava Windows Vista:

*Kliknite na **Change settings (Promijeni postavke)** ako ne možete naći karticu **Exceptions (Iznimke)**.*

- 4** Odaberite Epson softver s popisa, zatim odaberite **Add (Dodaj)** (za sustav 8/7) ili **OK** (za sustav Vista/XP).
- 5** Potvrdite da je potvrdni okvir Epson softvera označen u **Allow apps and features** (za sustav 8), **Allowed programs and features (Dopušteni programi i značajke)** (za sustav 7), **Programs or port** (za sustav Vista) ili **Programs and Services** (za sustav XP), zatim odaberite **OK**.

Ostali problemi

Proizvod ne može uspostaviti mrežne usluge ili iznenada više ne može koristiti mrežne usluge

☐ **Je li istekao rok važenja korijenske potvrde proizvoda?**

Ako je istekao rok važenja korijenske potvrde proizvoda, na stranici Web Config ili na zaslonu proizvoda bit će prikazana poruka koja ukazuje na to da je potrebno obnoviti korijensku potvrdu. Pristupite stranici Web Config proizvoda pomoću preglednika putem računala ili smartphona koji se nalazi na istoj mreži na kojoj je i proizvod, zatim ažurirajte korijensku potvrdu.

Za više informacija o načinu pristupanja stranici Web Config proizvoda, pogledajte [“Pristupanje stranici Web Config” na strani 21.](#)

Autorska prava i licence za mrežne značajke

Autorska prava, zaštitni znakovi i licence

Microsoft®, Windows®, i Windows Vista® su registrirane trgovačke marke tvrtke Microsoft Corporation.

Apple, Mac OS, Bonjour i Macintosh su zaštitni znakovi tvrtke Apple Inc., registrirani u SAD i drugim zemljama. AirPrint je zaštitni znak tvrtke Apple Inc.

Android™ i Google Cloud Print™ su zaštitni znakovi tvrtke Google Inc.

Wi-Fi®, Wi-Fi Alliance® i Wi-Fi Protected Access® (WPA) su registrirani zaštitni znakovi tvrtke Wi-Fi Alliance. Wi-Fi Direct™, Wi-Fi Protected Setup™ i WPA2™ su zaštitni znakovi tvrtke Wi-Fi Alliance.

Copyright 2013 Seiko Epson Corporation. Sva prava pridržana.

Info-ZIP autorska prava i licenca

This is version 2007-Mar-4 of the Info-ZIP license. The definitive version of this document should be available at <ftp://ftp.info-zip.org/pub/infozip/license.html> indefinitely and a copy at <http://www.info-zip.org/pub/infozip/license.html>.

Copyright © 1990-2007 Info-ZIP. All rights reserved.

For the purposes of this copyright and license, "Info-ZIP" is defined as the following set of individuals:

Mark Adler, John Bush, Karl Davis, Harald Denker, Jean-Michel Dubois, Jean-loup Gailly, Hunter Goatley, Ed Gordon, Ian Gorman, Chris Herborth, Dirk Haase, Greg Hartwig, Robert Heath, Jonathan Hudson, Paul Kienitz, David Kirschbaum, Johnny Lee, Onno van der Linden, Igor Mandrichenko, Steve P. Miller, Sergio Monesi, Keith Owens, George Petrov, Greg Roelofs, Kai Uwe Rommel, Steve Salisbury, Dave Smith, Steven M. Schweda, Christian Spieler, Cosmin Truta, Antoine Verheijen, Paul von Behren, Rich Wales, Mike White.

This software is provided "as is," without warranty of any kind, express or implied. In no event shall Info-ZIP or its contributors be held liable for any direct, indirect, incidental, special or consequential damages arising out of the use of or inability to use this software.

Permission is granted to anyone to use this software for any purpose, including commercial applications, and to alter it and redistribute it freely, subject to the above disclaimer and the following restrictions:

1. Redistributions of source code (in whole or in part) must retain the above copyright notice, definition, disclaimer, and this list of conditions.
2. Redistributions in binary form (compiled executables and libraries) must reproduce the above copyright notice, definition, disclaimer, and this list of conditions in documentation and/or other materials provided with the distribution. The sole exception to this condition is redistribution of a standard UnZipSFX binary (including SFXWiz) as part of a self-extracting archive; that is permitted without inclusion of this license, as long as the normal SFX banner has not been removed from the binary or disabled.

Autorska prava i licence za mrežne značajke

3. Altered versions--including, but not limited to, ports to new operating systems, existing ports with new graphical interfaces, versions with modified or added functionality, and dynamic, shared, or static library versions not from Info-ZIP--must be plainly marked as such and must not be misrepresented as being the original source or, if binaries, compiled from the original source. Such altered versions also must not be misrepresented as being Info-ZIP releases--including, but not limited to, labeling of the altered versions with the names "Info-ZIP" (or any variation thereof, including, but not limited to, different capitalizations), "Pocket UnZip," "WiZ" or "MacZip" without the explicit permission of Info-ZIP. Such altered versions are further prohibited from misrepresentative use of the Zip-Bugs or Info-ZIP e-mail addresses or the Info-ZIP URL(s), such as to imply Info-ZIP will provide support for the altered versions.

4. Info-ZIP retains the right to use the names "Info-ZIP," "Zip," "UnZip," "UnZipSFX," "WiZ," "Pocket UnZip," "Pocket Zip," and "MacZip" for its own source and binary releases.

LICENCA ZA SOFTVER OTVORENOG KODA

Ovaj pisac uključuje softverske programe otvorenog izvora. Za detaljno objašnjenje softvera otvorenog izvora, molimo kliknite na sljedeću poveznicu.



html/oss_info.htm