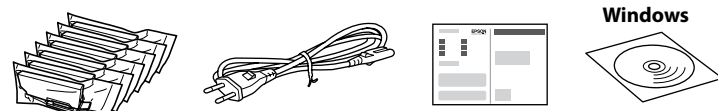


PT Começar por aqui **NO** Start her
DA Start her **SV** Starta här
FI Aloita tästä



© 2014 Seiko Epson Corporation.
All rights reserved.
Printed in XXXXXX

1



O conteúdo varia em função do país.
Indholdet kan variere afhængig af land.
Sisältö voi vaihdella paikan mukaan.
Innholdet kan variere fra sted til sted.
Innehållet kan variera beroende på plats.

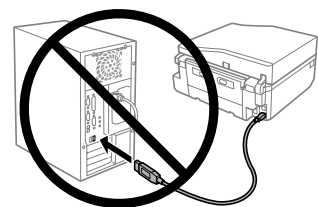
Abra apenas a embalagem do tinteiro quando estiver pronto para o instalar na impressora. O tinteiro é embalado em vácuo para manter a sua fiabilidade.

Åbn ikke pakken med blækpatronen, før du er klar til at installere den i printeren. Patronen er vakuumpakket for at bevare dens pålidelighed.

Älä avaa värikasettia, ennen kuin olet valmis asentamaan sen tulostimeen. Kasetti on tyhjöpakattu sen luotettavuuden säilyttämiseksi.

Ikke åpne blekkpatronpakken før du er klar til å installere den i skriveren. Patronen er vakuumpakket for å bevare funksjonsstabiliteten.

Öppna inte bläckpatronens förpackning förrän du är redo att montera den i skrivaren. Patronen är vakuumpackad för att bevara tillförlitligheten.



Não ligue um cabo USB, a não ser que receba instruções nesse sentido.

Tilslut ikke et USB-kabel, medmindre du får besked på det.

Älä kytke USB-kaapelia, ennen kuin saat kehotuksen tehdä niin.

Ikke koble til en USB-kabel med mindre du blir bedt om det.

Anslut bara en USB-kabel om du uppmanas att göra det.



Atenção - tem de seguir este símbolo com cuidado para evitar ferimentos.

Forsiktig; skal følges omhyggeligt, så tilskadekomst undgås.

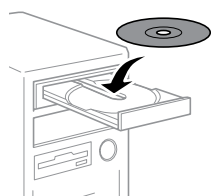
Huomautus: Noudata huomautuksia huolella, jotta vältytään vammoilta.

Forsiktig! Må følges nøye for å unngå personskade.

Försiktighet: måste följas noga för att undvika personskador.

2

Windows



Se aparecer o alerta de firewall, permita o acesso às aplicações Epson.

Hvis firewall-alarmen vises, skal du tillade adgang for Epson-programmer.

Jos näyttöön ilmestyy palomuurin varoitusviesti, salli Epson-sovellusten käyttö.

Hvis brannmuradvarselen vises, tillater du tilgang for Epson-programmer.

Bevilja Epson-program åtkomst om en brandväggsvarning visas.

Windows (No CD/DVD drive) Mac OS X

➔ <http://epson.sn>

Visite o sítio Web para iniciar o processo de configuração, instalar software e configurar as definições de rede.

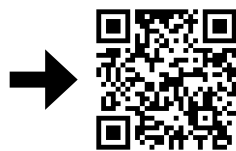
Gå ind på webstedet for at starte opsætningsprocessen, installere software og konfigurere netværksindstillinger.

Voit aloittaa asetustoimenpiteet, asentaa lisäohjelmistoja ja määrittää verkkoasetukset vieraillemalla verkkosivustolla.

Besøk webområdet for å starte oppsettet, installere programvare og konfigurere nettverksinnstillinger.

Besök webbplatsen för att starta installationsprocessen, installera programvara och konfigurera nätverksinställningar.

iOS / Android



➔ <http://ipr.to/a>

Visite o sítio Web para instalar a aplicação Epson iPrint, iniciar o processo de configuração e configurar as definições de rede.

Gå ind på webstedet for at installere programmet Epson iPrint, starte opsætningsprocessen og konfigurere netværksindstillinger.

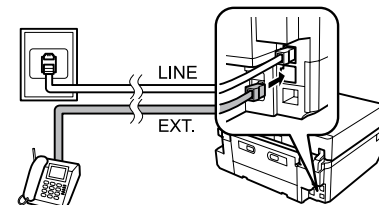
Voit asentaa Epson iPrint -sovelluksen, aloittaa asetustoimenpiteet ja määrittää verkkoasetukset vieraillemalla verkkosivustolla.

Besøk webområdet for å installere programmet Epson iPrint, starte oppsettet og konfigurere nettverksinnstillinger.

Besök webbplatsen för att installera programmet Epson iPrint, starta installationsprocessen och konfigurera nätverksinställningar.

Fax

XP-860 Series



Para obter informações sobre configuração das funções de fax, consulte o *Guia do Utilizador*.

Se *Brugervejledning* for at få oplysninger om opsætning af faxfunktionerne.

Lisätietoja faksiominaisuuksien asettamisesta, katso *Käyttöopas*.

Du finner informasjon om hvordan du konfigurerer faksfunksjonene i *Brukerhåndbok*.

Mer information om att ställa in faxfunktionerna finns i enhetens *Användarhandbok*.

Epson Connect



➔ <https://www.epsonconnect.com/>

Através do seu dispositivo móvel, pode imprimir a partir de qualquer local do mundo para a sua impressora compatível com o Epson Connect. Visite o sítio Web para obter mais informações.

Du kan udskrive fra alle steder i hele verden på din Epson Connect-kompatible printer med din mobile enhed. Gå ind på websiden for at få mere at vide.

Mobiililaitteesi avulla voit tulostaa Epson Connect -yhteensopivaan tulostimeen mistä tahansa maailman kolkasta. Lisätietoja saat verkkosivustolta.

Du kan skrive ut med en Epson Connect-kompatibel skriver via en mobil enhet uansett hvor i verden du befinner deg. Du finner mer informasjon på webområdet.

Med en mobil enhet kan du skriva ut var som helst i världen till din Epson Connect-kompatibla skrivare. Besök webbplatsen för mer information.

Questions?



Pode abrir o *Guia do Utilizador* (PDF) e o *Guia de Rede* (PDF) a partir do ícone de atalho ou transferir as últimas versões a partir do sítio Web que se segue.

Du kan åbne *Brugervejledning* (PDF) og *Netværksvejledning* (PDF) vha. genvejsikonet eller downloade de seneste udgaver fra følgende webside.

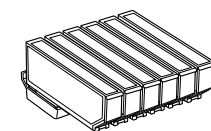
Käyttöopas (PDF) ja *Verkko-opas* (PDF) voidaan avata napsauttamalla pikakuvaketta tai lataamalla uusimmat versiot verkkosivustolta.

Du kan åpne *Brukerhåndbok* (PDF) og *Nettverkshåndbok* (PDF) fra snarveisikonet, eller du kan laste ned de nyeste versjonene fra webområdet nedenfor.

Du kan öppna enhetens *Användarhandbok* (PDF) och *Nätverkshandbok* (PDF) via genvägsikonen eller hämta de senaste versionerna från följande webbplats.

➔ <http://www.epson.eu/Support>

Códigos dos tinteiros / Blækpatronkoder / Värikasettien koodit / Koder for blekkpatroner / Bläckpatronskoder



Elefante / Elefant / Norsu /
Elefant / Elefant

BK	C	LC	M	LM	Y
Preto Sort Musta Svart Svart	Ciano Cyan Syaani Cyan Cyan	Ciano claro Lys cyan Vaalea syaani Lys cyan Ljus cyanblå	Magenta Magenta Magenta Magenta Magenta	Magenta claro Lys magenta Vaalea magenta Lys magenta Ljus magenta	Amarelo Gul Keltainen Gul Gul
24	24	24	24	24	24
24XL	24XL	24XL	24XL	24XL	24XL

Nem todos os tinteiros estão disponíveis em todas as regiões.

Ikke alle patroner kan fås i alle lande.

Kaikkia värikasetteja ei ole saatavana kaikilta alueilta.

Enkelte patroner er ikke tilgjengelige i alle områder.

Alla patroner är inte tillgängliga i alla regioner.

Para obter informações sobre o rendimento dos tinteiros Epson, visite o sítio Web.

Gå ind på websiden for at få mere information om Epson-blækpatronernes ydeevne.

Saat lisätietoja Epson-värikasettien tulostuskapasiteeteista verkkosivustolta.

Du finner informasjon om kapasiteten til blekkpatronene på Epsons webområde.

Mer information om ungefärligt sidantal för Epsons bläckpatroner finns på webbplatsen.



➔ <http://www.epson.eu/pageyield>

Operações Básicas / Grundlæggende betjening / Perustoiminnot / Grunnleggende bruk / Grundläggande användning

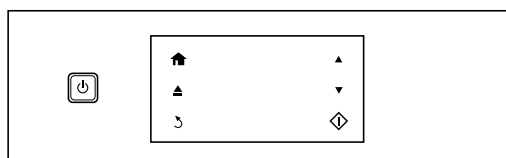
Guia do painel de controlo


Vejledning til betjeningspanelet


Ohjauspaneelin ohjeet


Oversikt over kontrollpanelet


Översikt över kontrollpanelen



Com exceção da tecla , as teclas disponíveis aparecem no ecrã da impressora.

De tilgængelige knapper med undtagelse af knappen  vises på printerens skærm.

Käytettävissä olevat painikkeet näkyvät tulostimen näytössä lukuun ottamatta -painiketta.

Tilgjengelige knapper vises på skjermen til skriveren, bortsett fra -knappen.

De tillgängliga knapparna, utom , visas på skrivarens skärm.



Liga ou desliga a impressora.
Tænder eller slukker printeren.
Kytkee tulostimen päälle tai pois päältä.
Slår skriveren på eller av.
Slår på och av skrivaren.



Apresenta o ecrã inicial.
Viser startskærmen.
Näyttää aloitusnäytön.
Viser startskjermibildet.
Visar startskärmen.



Puxa para fora ou fecha o receptor.
Trækker udbakken ud eller lukker den.
Vetää ulos tai sulkee luovutustason.
Trek ut eller lukk utskriftsskuffen.
Matar ut eller stänger utmatningsfacket.



Permite percorrer o ecrã. Pode também percorrer o ecrã passando o dedo.
Ruller skærmen. Du kan også rulle skærmen ved at blade på den.
Vierittää näyttöä. Voit vierittää näyttö myös sipaisemalla sitä.
Ruller over skjermen. Du kan også rulle over skjermen ved å flikke den.
Rullar på skärmen. Du kan också rulla på skärmen genom att svepa med fingret.



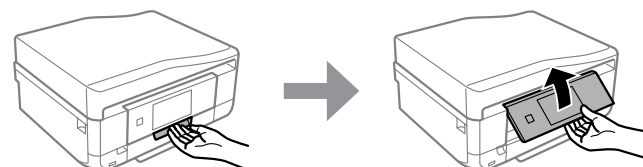
Inicia a operação que seleccionou.
Starter den valgte funktion.
Aloittaa valitun toiminnon.
Starter handlingen du har valgt.
Startar den valda funktionen.



Cancela/regressa ao menu anterior.
Annullerer/vender tilbage til den forrige menu.
Peruuttaa/palaa edelliseen valikkoon.
Avbryter / går tilbake til forrige meny.
Avbryter en åtgärd/återgår till föregående meny.

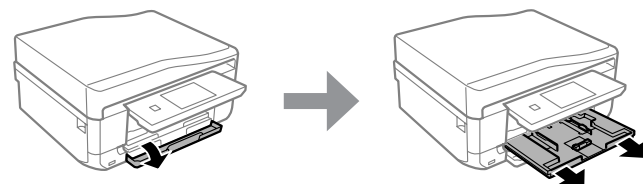
Colocar papel Ilægning af papir Paperin lisäys Legge i papir Fylla på papper

1



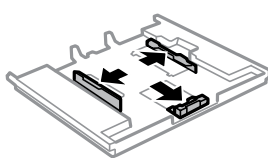
Levante o painel.
Hæv panelet.
Nosta paneeli.
Løft opp panelet.
Lyft upp panelen.

2



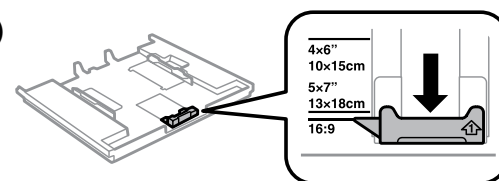
Abra a tampa frontal e puxe para fora o alimentador 1 (superior).
Åbn frontlågen, og træk papirkassette 1 (den øverste) ud.
Avaá etukansi ja vedä paperikasetti 1 ulos (ylempi).
Åpne frontdekslet, og trekk ut papirkassett 1 (øverst).
Öppna den främre luckan och dra ut papperskassett 1 (den övre).

3



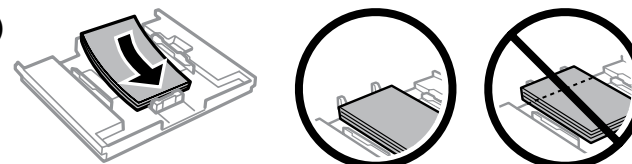
Encoste os guias de margem aos lados do alimentador.
Skub kantstyrene ind til papirkassetten sider.
Siirrä reunaohjaimet paperikasetin reunoihin.
Skyv kantskinnene ut mot sidene i papirkassetten.
Skjut kantstöden mot sidorna på papperskassetten.

4



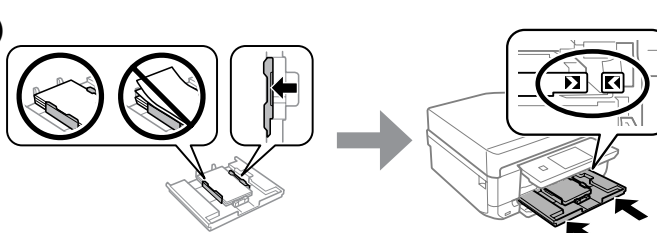
Ajuste o guia de margem ao formato do papel que irá utilizar.
Skub kantstyret for at justere det til den størrelse papir, du vil bruge.
Siirrä reunaohjainta käytetyn paperikoon mukaan.
Skyv kantskinnen til papirstørrelsen du skal bruke.
Flytta kantstödet så att det passar pappersformatet som ska användas.

5



Coloque papel no sentido do guia de margem, com o lado imprimível para baixo, e verifique se o papel não sai para fora da extremidade do alimentador.
Læg papiret i op mod kantstyret med udskriftssiden nedad, og kontroller, at der ikke stikker papir ud af enden af kassetten.
Lisää paperia reunaohjainta vasten tulostettava puoli alaspäin ja tarkista, että paperi ei tule ulos kasetin loppupäästä.
Legg i papiret mot kantskinnen med den utskrivbare siden vendt ned, og kontroller at papiret ikke stikker ut i enden av kassetten.
För in papperet mot kantstödet med utskriftssidan nedåt och kontrollera att papperet inte sticker ut ur kassetten.

6





Encoste os guias de margem às extremidades do papel. Mantenha o alimentador na horizontal e volte a inseri-lo com cuidado e lentamente na impressora.
Skub kantstyrene ind til papirets kanter. Hold kassetten fladt, og sæt den forsigtigt og langsomt tilbage i printeren.
Siirrä reunaohjaimet paperin reunoihin. Pidä kasetti tasaisena ja aseta se takaisin tulostimeen varovasti ja hitaasti.
Skyv kantførerne mot kantene på papiret. Hold kassetten vannrett, og sett den sakte og forsiktig tilbake i skriveren.
Skjut kantstöden mot papperets kanter. Håll kassetten plant och för sakta och försiktigt in den i skrivaren igen.

7


O ecrã de configuração do papel aparece no ecrã LCD. Seleccione o formato de papel e o tipo de papel que colocou na impressora.
Papiropsætningskærmen vises på LCD-skærmen. Vælg den papirstørrelse og papirtype, du har lagt i printeren.
Paperinasetusnäyttö näkyy LCD-näytössä. Valitse paperikoko ja tulostimeen lisäämäsi paperityyppi.
Skjermibildet for papiropsætt vises på LCD-skjermen. Velg papirstørrelsen og papirtypen du la i skriveren.
Skärmen för pappersinställning visas på LCD-skärmen. Välj den pappersstorlek och papperstyp som du laddat i skrivaren.




O receptor é ejetado automaticamente. Quando terminar de imprimir, pressione  para fechar o receptor.

Udbakken skubbes automatisk ud. Tryk på  for at lukke bakken, når du er færdig.

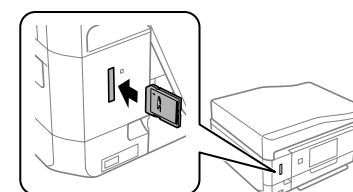
Luovutustaso tulee ulos automaattisesti. Kun lopetat tulostuksen, sulje luovutustaso painamalla .

Utskriftsskuffen løses ut automatisk. Når du er ferdig med å skrive ut, trykker du  for å lukke skuffen.

Utmatningsfacket skjuts ut automatiskt. Stäng facket genom att trycka på  när du har slutat att skriva ut.

Imprimir Fotografias Udskrivning af billeder Valokuvien tulostaminen Skrive ut bilder Skriva ut foton

1



Insira um cartão de memória e entre no modo **Imprimir fotos** a partir do ecrã inicial.
Sæt et hukommelseskort i, og skift til funktionen **Udskriv billeder** fra startskærmen.
Aseta muistikortti ja siirry **Tulosta valokuvat** -tilaan aloitusnäytöstä.
Sett inn et minnekort, og åpne modusen **Skriv ut bilder** fra startskjermibildet.
Sätt in ett minneskort och öppna läget **Skriv ut Foton** via hemskärmen.

2

Seleccione uma fotografia e pressione + ou - para definir o número de cópias.
Vælg et billede, og tryk på + eller - for at indstille antallet af kopier.
Valitse valokuva ja paina + tai - määrittääksesi kopioiden määrän.
Velg et bilde eller trykk + eller - for å angi antall eksemplarer.
Välj ett foto och ange antalet kopior genom att trycka på + eller -.

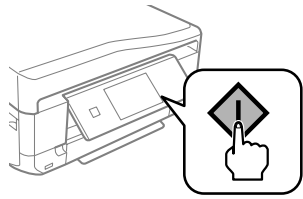


3

Pressione Defs e efectue as definições de impressão. Percorra o ecrã para baixo, se necessário.

Tryk på Indstill., og foretag udskriftsindstillingerne. Rul om nødvendigt ned. Paina Asetukset ja tee tulostusasetukset. Selaa alaspäin tarvittaessa. Trykk Innst., og velg utskriftsinnstillinger. Rull nedover ved behov. Tryck på Inställn. och ange skriftinställningarna. Rulla nedåt om det behövs.

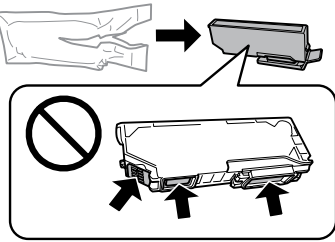
4



Pressione \blacklozenge para iniciar a impressão. Tryk på \blacklozenge for at starte udskrivningen. Aloita tulostaminen painamalla \blacklozenge . Trykk \blacklozenge for å starte utskriften. Tryck på \blacklozenge när du vill börja skriva ut.

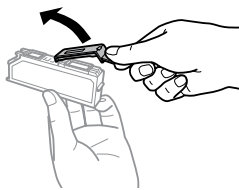
Substituir tinteiros Udskiftning af blækpatroner Värikasettien vaihto Skifte blekkpatroner Byta bläckpatroner

1



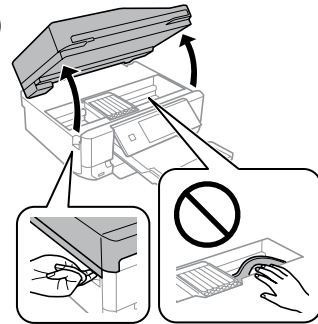
Prepare um ou mais tinteiros novos. Retire o tinteiro da respectiva embalagem. Forbered ny(e) blækpatron(er). Tag blækpatronen ud af emballagen. Valmistele uudet mustepatruunat. Poista mustepatruuna pakkauksestaan. Gjør klar ny(e) blekkpatron(er). Ta ut blekkpatronen fra esken. Förbered nya bläckpatroner. Ta ut bläckpatronen ur förpackningen.

2



Retire a tampa do novo tinteiro. Fjern hættten fra den nye patron. Poista uuden kasetin kansi. Fjern dekselet fra den nye patronen. Ta bort locket på den nya patronen.

3



Abra a unidade de digitalização. Åbn scannerenheden. Avaa skanneriyksikkö. Åpne skannerenheden. Öppna skannerenheten.



Nunca toque nos tinteiros quando a cabeça de impressão se estiver a deslocar. Rør ikke ved blækpatronerne, mens skrivehovedet flyttes. Älä koskaan kosketa värikasetteja, kun tulostuspää liikkuu. Ta aldri på blekkpatronene når skriverhodet er i bevegelse. Ta aldrig på bläckpatronerna när skrivhuvudet rör sig.



Se o suporte dos tinteiros não se deslocar para a posição de substituição dos tinteiros, feche a unidade de digitalização e seleccione **Configurar > Manutenção > Substituição de tinteiro(s)**.

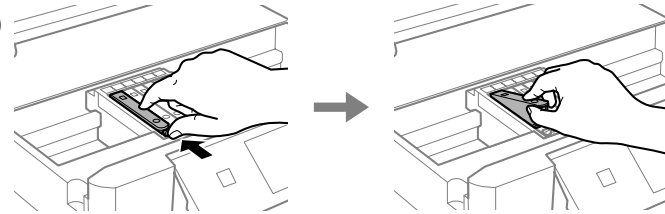
Hvis blækpatronholderen ikke flyttes til positionen for udskiftning af blækpatron, skal du lukke skannerenheden og vælge **Opsætning > Vedligeholdelse > Udskiftning af blækpatron**.

Jos värikasetin pidike ei liiku värikasetin vaihtoasentoon, sulje skanneriyksikkö ja valitse **Asetus > Kunnossapito > Mustepatruunoiden vaihto**.

Hvis blekkpatronholderen ikke flyttes til posisjonen for utskifting av blekkpatron, lukker du skannerenheden og velger **Oppsett > Vedlikehold > Bytte av blekkpatron(er)**.

Om bläckpatronshållaren inte flyttas till läget för bläckpatronsbyte ska du stänga skannerenheten och välja **Inställningar > Underhåll > Byte av bläckpatron(er)**.

4



Pressione a patilha para desbloquear o suporte dos tinteiros e retire o tinteiro na diagonal.

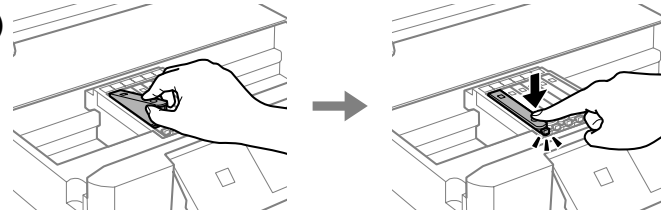
Tryk på fligen for at låse blækpatronholderen og, og tag derefter patronen skråt ud.

Paina kielekettä avataksesi värikasetin pidikkeen lukituksen ja poista sitten värikasetti vinottain.

Skyv på klaffen for å frigjøre blekkpatronholderen, og løft deretter ut patronen på skrå.

Tryck på tungan för att lossa bläckpatronshållaren och ta bort patronen diagonalt.

5



Insira o tinteiro na diagonal no suporte dos tinteiros e exerça uma ligeira pressão sobre ele até o encaixar.

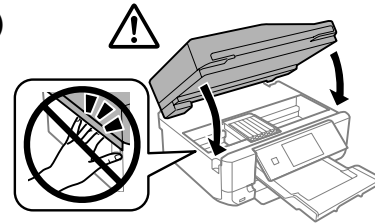
Sæt blækpatronen skråt i patronholderen, og skub den forsigtigt ned, til den klikker på plads.

Aseta värikasetti vinottain kasetin pidikkeeseen ja paina varovasti alas, kunnes se lokahtaa paikalleen.

Sett inn blekkpatronen på skrå i patronholderen, og skyv den forsiktig ned til den klikker på plass.

För in bläckpatronen diagonalt i patronhållaren och tryck försiktigt ned den tills den snäpps fast på plats.

6



Feche a unidade de digitalização e siga a instrução apresentada no ecrã.

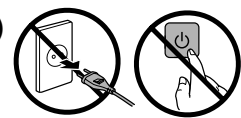
Luk skannerenheden, og følg vejledningen på skærmen.

Sulje skanneriyksikkö ja noudata näyttöllä annettavia ohjeita.

Lukk skannerenheten, og følg instruksjonene på skjermen.

Stäng skannerenheten och följ instruktionerna på skärmen.

7



Aguarde que apareça uma mensagem de conclusão.

Vent, til der vises en afslutningsmeddelelse.

Odota, kunnes näyttöön tulee viesti toiminnon päättymisestä.

Vent til det vises en melding om fullføring.

Vänta tills ett meddelande visar att bytet är klart.

Eliminar o encravamento de papel

Sådan fjernes fastklemmt papir

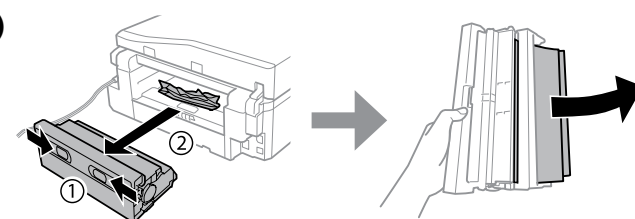
Paperitukoksen selvitys

Fjerne fastkjørt papir

Åtgärda pappersstopp

A partir da tampa posterior / Fra den bageste låge / Takakannesta / Fra bakre deksel / Från den bakre luckan

1



Retire a tampa posterior e, em seguida, retire o papel encravado com cuidado.

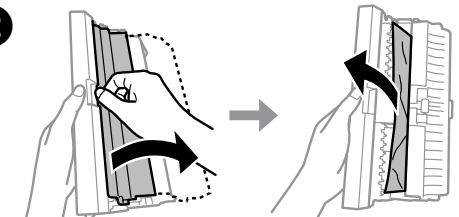
Træk den bageste låge ud, og fjern forsigtigt det fastklemte papir.

Vedä takakansi ulos ja poista juuttunut paperi varovasti.

Trekk ut bakre deksel, og fjern forsiktig fastkjørt papir.

Dra ut den bakre luckan och ta försiktigt bort papperet som fastnat.

2



Abra a tampa posterior e retire o papel encravado com cuidado.

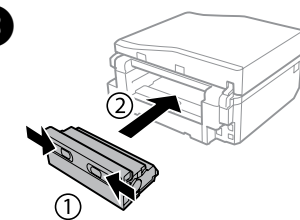
Åbn den bageste låge, og fjern forsigtigt det fastklemte papir.

Avaa takakansi ja poista juuttunut paperi varovasti.

Åpne bakre deksel, og fjern forsiktig fastkjørt papir.

Öppna den bakre luckan och ta försiktigt bort papperet som fastnat.

3



Volte a colocar a tampa posterior.

Monter den bageste låge igen.

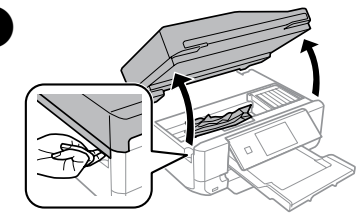
Kiinnitä takakansi takaisin.

Sett på plass bakre deksel.

Sätt tillbaka den bakre luckan.

A partir do interior da impressora / Inde fra printeren / Tulostimen sisältä / Fra innsiden av skriveren / Från skrivarens insida

1



Abra a unidade de digitalização e retire todo o papel do interior, incluindo bocados rasgados.

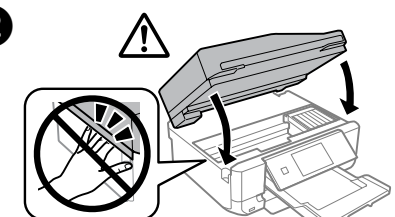
Åbn scannerenheden, og fjern alt papir, også stumper.

Avaa skanneriyksikkö ja poista sitten kaikki paperit sekä repeytyneet palaset sisältä.

Åpne skannerenheten, og fjern både papir og avrevne papirbiter fra innsiden.

Öppna skannerenheten och ta bort allt papper inuti, inklusive avrivna rester.

2



Feche a unidade de digitalização.

Luk skannerenheden.

Sulje skanneriyksikkö.

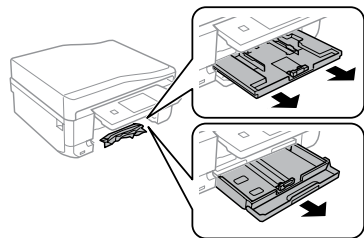
Lukk skannerenheten.

Stäng skannerenheten.



A partir do alimentador / Fra papirkassetten / Paperikasetista / Fra papirkassetten / Från papperskassetten

1

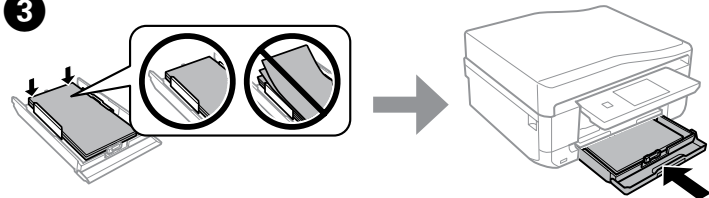


Retire o alimentador.
Træk papirkassette ud.
Vedä paperikasetti ulos.
Trek ut papirkasset.
Dra ut papperskasset.

2

Retire o papel encravado do alimentador.
Fjern det fastklemede papir fra kassetten.
Poista juuttunut paperi kasetista.
Fjern fastkjørt papir fra kassetten.
Ta bort papperet som fastnat från kassetten.

3



Alinhe as extremidades do papel. Mantenha o alimentador na horizontal e volte a inseri-lo com cuidado e lentamente na impressora.

Ret papirets kanter ind. Hold kassetten fladt, og sæt den forsigtigt og langsomt tilbage i printeren.

Kohdista paperin reunat. Pidä kasetti tasaisena ja aseta se takaisin tulostimeen varovasti ja hitaasti.

Avrett kantene på papiret. Hold kassetten vannrett, og sett den sakte og forsiktig tilbake i skriveren.

Räta till kanterna på papperet. Håll kassetten plant och för sakta och försiktigt in den i skrivaren igen.

Ajuda sobre Qualidade de Impressão

Hjælp vedrørende udskriftskvalitet

Tulustuslaatu koskevat ohjeet

Hjelp med utskriftskvalitet

Hjälp för utskriftskvalitet

Imprima um modelo de verificação dos jactos. Seleccione **Configurar** > **Manutenção** > **Verificar injector**. Se o modelo for parecido com "b", efectue uma limpeza da cabeça.

Udskriv et dysecheckmønster. Vælg **Opsætning** > **Vedligeholdelse** > **Tjek dyse**. Udfør en rensning af skriveskovedet, hvis mønsteret ser ud som "b".

Tulosta suutintarkistuskuvio. Valitse **Asetus** > **Kunnossapito** > **Suutintarkistus**. Jos kuvio on esimerkin "b" mukainen, suorita tulostuspään puhdistus.

Skriv ut et dysekontrollmønster. Velg **Oppsett** > **Vedlikehold** > **Dysekontroll**. Utfør hoderengjøring hvis mønsteret ser ut som "b".

Skriv ut ett mönster för munstyckskontroll. Välj **Inställningar** > **Underhåll** > **Kontroll av munstycke**. Om mönstret ser ut som "b" ska du rengöra skrivhuvudet.



Instruções de segurança / Sikkerhedsanvisninger / Turvallisuusohjeet / Sikkerhetsinstruksjoner / Säkerhetsanvisningar



Utilize apenas o cabo de alimentação fornecido com a impressora. A utilização de outro cabo pode provocar um incêndio ou choque eléctrico. Não utilize o cabo com outro equipamento.

Brug kun den netledning, der følger med printeren. Brug af en anden ledning kan forårsage brand eller stød. Brug ikke ledningen sammen med andet udstyr.

Käytä vain tulostimen mukana toimitettua virtajohtoa. Muun virtajohdon käyttö saattaa johtaa tulipaloon tai sähköiskuun. Älä käytä johtoa muiden laitteiden kanssa.

Bruk kun strømledningen som følger med skriveren. Bruk av annen ledning kan forårsake brann eller elektrisk støt. Bruk ikke ledningen sammen med annet utstyr.

Använd bara nätsladden som medföljer skrivaren. En annan sladd kan orsaka brand eller elstöt. Använd inte den här sladden med andra utrustningar.



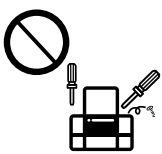
Certifique-se de que o cabo de corrente CA está de acordo com as normas de segurança locais.

Sørg for, at netledningen opfylder de relevante lokale sikkerhedsstandarder.

Varmista, että virtajohto on paikallisten turvallisuussäädösten mukainen.

Kontroller at strømledningen oppfyller lokale sikkerhetskrav.

Se till att elsladden uppfyller tillämplig lokal säkerhetsstandard.



Não tente reparar a impressora, excepto se tiver indicações específicas para o fazer na documentação.

Forsøg ikke at servicere printeren selv, medmindre det udtrykkeligt er forklaret i dokumentationen.

Älä yritä huoltaa tulostinta itse, paitsi tavoilla, jotka on erityisesti selitetty käyttöoppaassa.

Ikke prøv å utføre vedlikehold på skriveren selv, bortsett fra slik det spesifikt er forklart i dokumentasjonen.

Utför inte annat underhåll än det som beskrivs i dokumentationen.



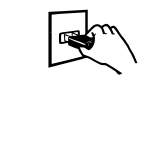
Não permita que o cabo de alimentação fique danificado ou desgastado.

Lad ikke netledningen blive beskadiget eller flosset.

Älä anna virtajohdon vaurioitua tai kuluu rikki.

Strømledningen må ikke bli skadet eller slitt.

Se till att nätsladden inte skadas eller blir sliten.



Coloque a impressora perto de uma tomada de parede que lhe permita desligar facilmente o cabo de alimentação.

Placer printeren i nærheden af en stikkontakt, hvor netledningen let kan tages ud.

Aseta tulostin seinäpistorasian lähelle niin, että virtajohto voidaan helposti irrottaa.

Plasser skriveren i nærheten av en stikkontakt der det er enkelt å trekke ut strømledningen.

Placera skrivaren i närheten av ett vägguttag där nätsladden lätt kan dras ut.



Não coloque nem guarde o produto no exterior, perto de água ou fontes de calor, ou em locais sujeitos a sujidade ou pó excessivos, choques, vibrações, temperaturas ou humidade elevadas.

Opstil ikke produktet udendørs, i nærheden af meget snavs eller støv, i nærheden af varmekilder eller på steder, der er udsat for stød, vibrationer, høj temperatur eller fugtighed.

Älä sijoita tai säilytä laitetta ulkotiloissa, liikaisten tai polyisten paikkojen, veden, lämmönlähteiden tai selliaisten paikkojen läheisyydessä, joissa se voi altistua iskuille, tärinälle, korkeille lämpötiloille tai kosteudelle.

Ikke plasser eller lagre produktet utendørs, nært smuss eller støv, vann, varmekilder, eller på steder som er utsatt for støt, vibrasjoner, høy temperatur eller fuktighet.

Placera eller förvara inte produkten utomhus, i närheten av smutsiga eller dammiga platser, vatten, varmekällor eller platser som utsätts för stöt, vibrationer, höga temperaturer eller hög luftfuktighet.



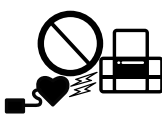
Tome cuidado para não derramar líquidos sobre o produto e não manusear o produto com as mãos molhadas.

Pas på ikke at spilde væske på produktet og håndter ikke produktet med våde hænder.

Älä kaada tai läikytä nestettä laitteen päälle äläkä käsittele laitetta märin käsin.

Pass på at det ikke søles væske på produktet, og at du ikke håndterer det med våte hender.

Var noggrann med att inte spillta vätska på produkten och hantera inte produkten med våta händer.



Mantenha este produto afastado pelo menos 22 cm de pacemakers. As ondas de rádio emitidas por este produto poderão afectar negativamente o funcionamento dos pacemakers.

Sørg for, at produktet er mindst 22 cm fra hertepacemakere. Radiobølger fra dette produkt kan på ugunstig vis berøre betjeningen af hertepacemakere.

Pidä tämä tuote vähintään 22 cm:n etäisyydellä

sydämentahdistimista. Tuotteen lähettämät radioaaltoit voivat vaikuttaa haitallisesti sydämentahdistinten toimintaan.

Hold dette produktet på minst 22 cm avstand fra pacemakere. Radiobølger fra dette produktet kan ha uheldig innvirkning på driften av pacemakere.

Denna produkt måste ha ett avstånd på minst 22 cm till en pacemaker. Radiovågor från denna produkt kan ha negativ inverkan på pacemakers.



Se o ecrã LCD ficar danificado, contacte o Serviço de Assistência a Clientes EPSON. Se sujar as mãos com a solução de cristais líquidos do ecrã, lave-as cuidadosamente com água e sabão. Se a solução de cristais líquidos entrar em contacto com os olhos, lave-os imediatamente com água em abundância. Recorra a um médico se os problemas de visão não desaparecerem ao fim de algum tempo.

Kontakt forhandleren, hvis LDC-skærmen beskadiges. Hvis du får opløsningen af flydende krystaller på hænderne, skal du væske dem grundigt med sæbe og vand. Hvis du får opløsningen af flydende krystaller i øjnene, skal du omgående skylle dem med vand. Kontakt straks en læge, hvis du stadig oplever ubehag eller har problemer med synet, efter at øjnene er blevet skyllet grundigt.

Jos nestekidenäyttö on vaurioitunut, ota yhteyttä jälleenmyyjään. Jos nestekidenäytön nestettä roiskuu käsiin, pese kädet huolellisesti vedellä ja saippualla. Jos nestekidenäytön nestettä joutuu silmiin, huuhtelee silmät välittömästi vedellä. Jos huolellisen huuhtelun jälkeen silmissä on ärsytystä tai näköhäiriöitä, mene välittömästi lääkäriin.

Kontakt forhandler dersom LCD-skjermen blir skadet. Dersom du får flytende krystalløsning på hendene, må du vaske dem grundig med såpe og vann. Dersom du får flytende krystalløsning i øynene, må du skylle dem med vann umiddelbart. Hvis du fremdeles har ubehag eller synsforstyrrelser etter grundig skylling, må du oppsøke lege umiddelbart.

Kontakta återförsäljaren om LCD-skärmen är skadad. Tvätta händerna noga med tvål och vatten om du får flytande kristallösning på händerna. Skölj ögonen omedelbart med vatten om du får flytande kristallösning i ögonen. Kontakta genast läkare om du känner obehag eller får problem med synen trots att du har sköljt noggrant.



Evite a utilização de um telefone durante uma trovoadas. Existe o risco remoto de electrocussão por um raio.

Undgå at bruge telefonen under en elektrisk storm. Der kan være en lille risiko for elektrisk stød fra lynnedslag.

Vältä puhelimen käyttöä ukkosella. Salammat voivat aiheuttaa sähköiskuvaaran.

Unngå bruk av telefon i tordenvær. Det kan være en liten fare for elektrisk støt på grunn av lyn.

Undvik att använda en telefon under ett åskväder. Det kan finnas en liten risk för elstöt genom ett blixtnedslag.



Não utilize um telefone para comunicar uma fuga de gás na proximidade da fuga.

Brug ikke en telefon til at rapportere en gaslækage i nærheden af lækagen.

Älä käytä puhelinta kaasuvuodosta ilmoittamiseen, jos vuoto on puhelimen lähellä.

Hvis det oppstår en gasslekkasje, må du ikke bruke en telefon i nærheten av lekkasjen for å rapportere den.

Använd inte en telefon för att rapportera en gasläcka i närheten av läckan.



Mantenha este guia sempre disponível.

Sørg altid for at have denne vejledning i nærheden.

Pidä tämä opas aina helposti saatavilla.

Oppbevar alltid denne bruksanvisningen lett tilgjengelig.

Förvara alltid den här handboken nära till hands.



Mantenha os tinteiros fora do alcance das crianças.

Opbevar blækpatronerne utilgængeligt for børn.

Pidä värikasetit poissa lasten ulottuvilta.

Oppbevar blekkpatroner utilgjengelig for barn.

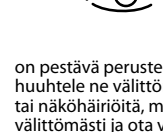
Förvara bläckpatroner utom räckhåll för barn.



Tenha cuidado quando manusear os tinteiros usados, uma vez que pode ter ficado alguma tinta à volta da área de fornecimento de tinta. Se a tinta entrar em contacto com a pele, lave a área com água e sabão. Se a tinta entrar em contacto com os olhos, lave-os imediatamente com água. Recorra a um médico se os problemas de visão não desaparecerem ao fim de algum tempo. Se a tinta entrar em contacto com a boca, cuspi-la imediatamente e consultar um médico prontamente.



Vær forsiktig, når du håndterer brukte blækpatroner, da der kan være blæk omkring blækudgangen. Hvis du får blæk på huden, skal du vaske området omhyggeligt med vand og sæbe. Hvis du får blæk i øjnene, skal du straks skylle dem med vand. Hvis du stadig oplever ubehag eller problemer med synet, efter at du har skyllet øjnene grundigt, bør du straks søge læge. Hvis du får blæk i munden, skal du omgående spytte det ud og søge læge.



Käsittele käytettyjä värikasetteja varoen, sillä musteensäyöttöaukon ympärillä voi olla mustetta. Jos mustetta pääsee iholle, muste on pestävä perusteellisesti pois vedellä ja saippualla. Jos mustetta joutuu silmiin, huuhtelee ne välittömästi vedellä. Jos huolellisen huuhtelun jälkeen silmissä on ärsytystä tai näköhäiriöitä, mene välittömästi lääkäriin. Jos väriä joutuu suuhun, sylje väri pois välittömästi ja ota viipymättä yhteys lääkäriin.

Vær forsiktig med hvordan du håndterer brukte blekkpatroner. Det kan fremdeles finnes litt blekk rundt åpningen. Hvis du får blekk på huden, må du vaske grundig med såpe og vann. Hvis du får blekk i øynene, må du skylle dem med vann. Hvis du fremdeles har ubehag eller synsforstyrrelser etter grundig skylling, må du oppsøke lege umiddelbart. Hvis du får blekk i munnen, må du straks spytte det ut og kontakte lege.

Var försiktig när du hanterat förbrukade bläckpatroner, då det kan finnas bläck vid bläckutloppet. Om du får bläck på huden bör du genast tvätta området noga med tvål och vatten. Om du får bläck i ögonen ska du genast skölja dem med vatten. Om du känner obehag eller får problem med synen efter noggrann sköljning bör du omedelbart kontakta läkare. Om du får bläck i munnen, spotta ut det omedelbart och sök upp en läkare direkt.

Windows® is a registered trademark of the Microsoft Corporation.

Mac OS is a trademark of Apple Inc., registered in the U.S. and other countries.

Android™ is a registered trademark of Google Inc.

Maschinenlärmformations-Verordnung 3. GPSGV: Der höchste Schalldruckpegel beträgt 70 dB(A) oder weniger gemäss EN ISO 7779.

Das Gerät ist nicht für die Benutzung im unmittelbaren Gesichtsfeld am Bildschirmarbeitsplatz vorgesehen. Um störende Reflexionen am Bildschirmarbeitsplatz zu vermeiden, darf dieses Produkt nicht im unmittelbaren Gesichtsfeld platziert werden.

AEEE Yönetmeliğine Uygundur.

Обладнання відповідає вимогам Технічного регламенту обмеження використання деяких небезпечних речовин в електричному та електронному обладнанні.

для пользователей из России Срок службы: 3 года

The contents of this manual and the specifications of this product are subject to change without notice.

