



# Manual de Fontes

---

NPD4964-00 PT

---

# Índice de Conteúdo

## Direitos de Autor e Designações Comerciais

---

### Capítulo 1 **Trabalhar com Fontes**

---

Epson BarCode Fonts (Apenas Windows).....	5
Requisitos de sistema.....	6
Instalação do Epson BarCode Fonts.....	6
Imprimir com as Epson BarCode Fonts.....	7
Especificações das Epson BarCode Fonts.....	11
Fontes disponíveis.....	21
Modo PCL5.....	21
Modos ESC/P 2 e FX.....	23
Modo I239X.....	24
Modo PS 3.....	24
Modo PCL6.....	26
Imprimir amostras de fontes.....	28
Adicionar mais fontes.....	29
Seleccionar fontes.....	29

### Capítulo 2 **Conjuntos de Símbolos**

---

Introdução aos conjuntos de símbolos.....	30
No modo PCL5.....	30
Nos modos ESC/P 2 ou FX.....	33
Conjuntos de caracteres internacionais.....	35
Caracteres disponíveis com o comando ESC (^.....	36
No modo de emulação I239X.....	36
No modo PCL6.....	36

## Índice

---

---

## ***Direitos de Autor e Designações Comerciais***

Nenhuma parte desta publicação pode ser reproduzida, arquivada ou transmitida em qualquer formato ou por qualquer meio, mecânico, fotocópia, gravação ou outro, sem a autorização prévia, por escrito, da Seiko Epson Corporation. Não é assumida nenhuma responsabilidade relacionada com patentes, no que diz respeito às informações contidas neste manual. Também não é assumida nenhuma responsabilidade por danos resultantes da utilização das informações contidas neste manual.

Nem a Seiko Epson Corporation, nem as suas filiais, se responsabilizam perante o comprador deste produto, ou perante terceiros, por danos, perdas, custos ou despesas incorridos pelo comprador ou por terceiros em resultado de: acidentes, utilização incorrecta ou abusos do produto, modificações não autorizadas, reparações ou alterações do produto, ou (exceptuando os E.U.A.) pelo incumprimento das instruções de funcionamento e manutenção da Seiko Epson Corporation.

Nem a Seiko Epson Corporation, nem as suas filiais serão responsáveis por quaisquer danos ou problemas decorrentes da utilização de quaisquer opções ou consumíveis que não sejam os designados como Produtos Epson Originais ou Produtos Aprovados Epson pela Seiko Epson Corporation.

IBM e PS/2 são marcas registadas da International Business Machines Corporation.

Microsoft®, Windows® e Windows Vista® são marcas registadas da Microsoft Corporation.

Apple®, Macintosh®, Mac®, Mac OS®, Bonjour®, ColorSync® e TrueType® são marcas comerciais registadas da Apple, Inc. Apple Chancery, Chicago, Geneva, Hoefler Text, Monaco e New York são marcas comerciais ou marcas comerciais registadas da Apple, Inc.

EPSON e EPSON ESC/P são marcas comerciais registadas e EPSON AcuLaser e EPSON ESC/P 2 são marcas comerciais da Seiko Epson Corporation.

Monotype é uma designação comercial da Monotype Imaging, Inc., registada no Instituto norte-americano de patentes e marcas, e pode estar registada em alguns países.

Albertus, Arial, Coronet, Gillsans, Times New Roman e Joanna são marcas comerciais da The Monotype Corporation, registadas no Instituto norte-americano de patentes e marcas, e podem estar registadas em alguns países.

ITC Avant Garde, ITC Bookman, ITC Lubalin, ITC Mona Lisa Recut, ITC Symbol, ITC Zapf-Chancery e ITC ZapfDingbats são marcas comerciais da International Typeface Corporation, registadas no Instituto norte-americano de patentes e marcas, e podem estar registadas em alguns países.

Clarendon, Helvetica, New Century Schoolbook, Optima, Palatino, Stempel Garamond, Times e Univers são marcas registadas da Heidelberger Druckmaschinen AG, podendo estar registadas em alguns países, mediante licença exclusiva da Linotype Library GmbH, uma filial propriedade total da Heidelberger Druckmaschinen AG.

Wingdings é uma marca registada da Microsoft Corporation nos Estados Unidos da América e noutros países.

Antique Olive é uma marca registada da Marcel Olive e pode estar registada em alguns países.

Adobe SansMM, Adobe SerifMM, Carta e Tekton são marcas comerciais registadas da Adobe Systems Incorporated.

Marigold e Oxford são designações comerciais da AlphaOmega Typography.

Coronet é uma marca registada da Ludlow Type Foundry.

Eurostile é uma designação comercial da Nebiolo.

Bitstream é uma marca comercial Bitstream Inc. registada no Instituto norte-americano de patentes e marcas e pode ser uma marca registada em algumas jurisdições.

Swiss é uma designação comercial da Bitstream Inc. registada no Instituto norte-americano de patentes e marcas, e que pode ser marca registada em algumas jurisdições.

HP e HP LaserJet são marcas registadas da Hewlett-Packard Company.

PCL é uma marca registada da Hewlett-Packard Company.

Adobe, o logótipo da Adobe, PostScript3 e Adobe Acrobat são marcas comerciais da Adobe Systems Incorporated e podem estar registadas em alguns países.

*Aviso Geral: Os nomes de outros produtos referidos neste documento têm uma finalidade meramente informativa e poderão ser marcas registadas dos respectivos proprietários. A Epson não detém quaisquer direitos sobre essas marcas.*

Copyright © 2013 Seiko Epson Corporation. All rights reserved.

## Capítulo 1

### Trabalhar com Fontes

#### Epson BarCode Fonts (Apenas Windows)

As Epson BarCode Fonts permitem criar e imprimir facilmente muitos tipos de códigos de barras.

Normalmente, a criação de códigos de barras é um processo laborioso que requer a especificação de vários códigos de comando, tais como “Start bar”, “Stop bar” e OCR-B, para além dos próprios caracteres do código de barras. No entanto, as Epson BarCode Fonts foram concebidas para acrescentar automaticamente esses códigos, permitindo ao utilizador imprimir facilmente códigos de barras que cumprem várias normas relativas a códigos de barras.

As Epson BarCode Fonts suportam os tipos de códigos de barras apresentados em seguida.

Norma de código de barras	Epson BarCode	OCR-B	Dígito de verificação	Comentários
EAN	EPSON EAN-8	Sim	Sim	Cria códigos de barras EAN (versão abreviada).
	EPSON EAN-13	Sim	Sim	Cria códigos de barras EAN (versão padrão).
UPC-A	EPSON UPC-A	Sim	Sim	Cria códigos de barras UPC-A.
UPC-E	EPSON UPC-E	Sim	Sim	Cria códigos de barras UPC-E.
Code39	EPSON Code39	Não	Não	A impressão de OCR-B e dígitos de verificação pode ser especificada com o nome da fonte.
	EPSON Code39 CD	Não	Sim	
	EPSON Code39 CD Num	Sim	Sim	
	EPSON Code39 Num	Sim	Não	
Code128	EPSON Code128	Não	Sim	Cria códigos de barras Code128.

Norma de código de barras	Epson BarCode	OCR-B	Dígito de verificação	Comentários
Interleaved 2 of 5 (ITF)	EPSON ITF	Não	Não	A impressão de OCR-B e dígitos de verificação pode ser especificada com o nome da fonte.
	EPSON ITF CD	Não	Sim	
	EPSON ITF CD Num	Sim	Sim	
	EPSON ITF Num	Sim	Não	
Codabar	EPSON Codabar	Não	Não	A impressão de OCR-B e dígitos de verificação pode ser especificada com o nome da fonte.
	EPSON Codabar CD	Não	Sim	
	EPSON Codabar CD Num	Sim	Sim	
	EPSON Codabar Num	Sim	Não	
GS1-128 (EAN128)	EPSON EAN128	Sim	Sim	Cria códigos de barras GS1-128 (EAN128).

## Requisitos de sistema

Para utilizar as Epson BarCode Fonts, o computador tem de cumprir os seguintes requisitos:

Computador:	PC IBM ou compatível IBM com processador Pentium/Celeron ou superior
Sistema operativo*:	Microsoft Windows 8, 7, Vista, XP, Server 2012, Server 2008 ou Server 2003
Espaço em disco:	15 a 30 KB de espaço livre, consoante a fonte.

\* As Epson BarCode Fonts só podem ser utilizadas com controladores de impressão Epson ESC/Page.

## Instalação do Epson BarCode Fonts

Para instalar as Epson BarCode Fonts do Software Disc, execute as operações apresentadas em seguida.

### Nota:

- Se o computador não possuir uma unidade de CD/DVD, aceda ao Website da Epson (<http://support.epson.net/setupnavi/>) para transferir e instalar as Epson BarCode Fonts.
- Note que é necessário instalar primeiro o controlador de impressão Epson ESC/Page, caso ainda não o tenha instalado.

1. Certifique-se de que a impressora está desligada e de que o Windows está activo no computador.
2. Introduza o Software Disc da impressora na unidade de CD/DVD.

**Nota:**

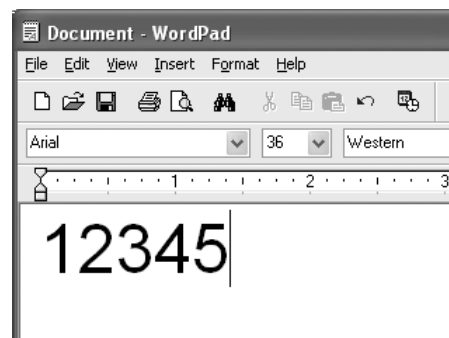
Se o ecrã do programa de instalação Epson for apresentado, clique em **Cancel (Cancelar)**.

3. Se o leitor de CD/DVD for D:, faça duplo clique no ficheiro **setup.exe** em **D:\Apps \BarcodeFont\Win32\** no sistema operativo Windows de 32 bits ou em **D:\Apps\BarcodeFont \Win64\** no sistema operativo Windows de 64 bits.
4. Siga as instruções apresentadas no ecrã.

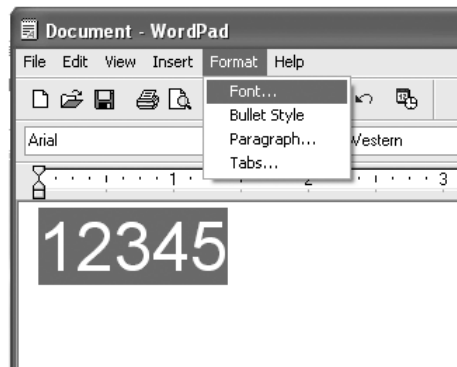
## Imprimir com as Epson BarCode Fonts

Para criar e imprimir códigos de barras utilizando as Epson BarCode Fonts, execute as operações apresentadas em seguida. A aplicação apresentada nestas instruções é o Microsoft WordPad. O procedimento pode ser ligeiramente diferente quando a impressão é efectuada a partir de outras aplicações.

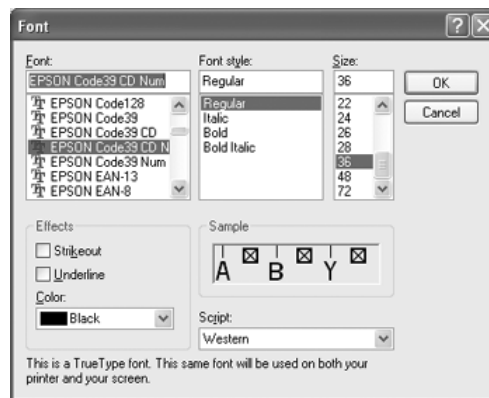
1. Abra um documento na aplicação e introduza os caracteres que pretende converter num código de barras.



2. Seleccione os caracteres e, em seguida, a opção **Font (Fonte)** do menu Formatar.



3. Seleccione a Epson BarCode Font que pretende utilizar, defina o respectivo tamanho e faça clique em **OK**.

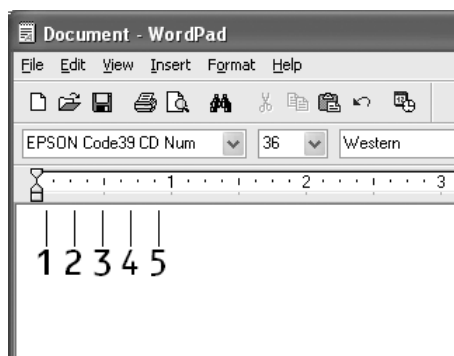


**Nota:**

*Não é possível utilizar fontes com tamanho superior a 96 pontos ao imprimir códigos de barras.*



4. Os caracteres seleccionados aparecem como caracteres de códigos de barras semelhantes aos apresentados em seguida.



5. Seccione **Print (Imprimir)** no menu Ficheiro, seccione a impressora Epson e faça clique em **Properties (Propriedades)**. Efectue as seguintes definições no controlador de impressão. A sua impressora é uma impressora a preto e branco. Consulte a secção Controlador de impressora a preto e branco na tabela apresentada em seguida.

	Controlador de impressora a preto e branco	Controlador de impressora a cores	Controlador de impressora a preto e branco baseada em sistema anfitrião	Controlador de impressora a cores baseada em sistema anfitrião
Color (Cor)	(não disponível)	Black (Preto)	(não disponível)	Black (Preto)
Print Quality (Qualidade de Impressão)	Text & Image (Texto e Imagem)*	Text (Texto)*	Text & Image (Texto e Imagem)*	Text (Texto)*
Toner Save (Modo Económico)	Não seleccionado	Não seleccionado	Não seleccionado	Não seleccionado
Zoom Options (Opções de Zoom)	Não seleccionado	Não seleccionado	Não seleccionado	Não seleccionado
Printing Mode (Modo de Impressão) (na caixa de diálogo Extended Settings (Definições Avançadas), à qual se tem acesso através do separador Optional Settings (Definições Opcionais))	High Quality (Printer) (Alta Qualidade (Impressora))	High Quality (Printer) (Alta Qualidade (Impressora))	(não disponível)	(não disponível)

\* Ao efectuar configurações na janela More Settings (Outras Definições) que é apresentada ao seleccionar a caixa de verificação **Advanced (Avançado)** e premir o botão **More Settings (Outras Definições)**, defina a Resolution (Resolução) ou Print Quality (Qualidade de Impressão) como **Fine (Óptima)**.

6. Faça clique em **OK** para imprimir o código de barras.

**Nota:**

*Se existir um erro na cadeia de caracteres do código de barras, como, por exemplo, dados inadequados, o código de barras é impresso tal como aparece no ecrã, mas não pode ser lido por um leitor de códigos de barras.*

### **Notas relativas à introdução e formatação de códigos de barras**

Tenha o seguinte em mente ao introduzir e formatar caracteres de códigos de barras:

- Não aplique sombras nem formatos de caracteres especiais, tais como negrito, itálico ou sublinhado.
- Imprima os códigos de barras apenas a preto e branco.
- Ao rodar os caracteres, especifique apenas ângulos de rotação de 90°, 180° e 270°.
- Desactive todas as definições de espaçamento automático de caracteres e de palavras na aplicação.
- Não utilize funções da aplicação que ampliem ou reduzam o tamanho dos caracteres apenas na horizontal ou na vertical.
- Desactive as funções de correcção automática de ortografia, gramática, espaçamento, etc. da aplicação.
- Para fazer mais facilmente a distinção entre os códigos de barras e o outro texto do documento, defina a aplicação para apresentar os símbolos de texto, tais como marcas de parágrafo, tabulações, etc.
- Uma vez que os caracteres especiais, tais como a barra de início e a barra de fim, são acrescentados quando a Epson BarCode Font é seleccionada, o código de barras produzido pode ter mais caracteres do que os introduzidos originalmente.
- Para obter resultados óptimos, utilize apenas os tamanhos de fonte recomendados na secção “Especificações das Epson BarCode Fonts” na página 11 para a Epson BarCode Font que estiver a utilizar. Os códigos de barras com outros tamanhos poderão não ser lidos por todos os leitores de códigos de barras.

**Nota:**

*Consoante a densidade de impressão, ou a qualidade ou cor do papel, os códigos de barras poderão não ser lidos por todos os leitores de códigos de barras. Imprima uma amostra e certifique-se de que o código de barras pode ser lido, antes de imprimir grandes volumes.*

## Especificações das Epson BarCode Fonts

Esta secção contém informações pormenorizadas sobre as especificações de introdução de caracteres de cada Epson BarCode Font.

### EPSON EAN-8

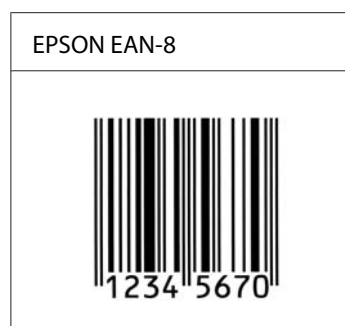
- EAN-8 é uma versão abreviada de oito dígitos da norma de códigos de barras EAN.
- Uma vez que o dígito de verificação é acrescentado automaticamente, só podem ser introduzidos 7 caracteres.

Tipo de caracteres	Números (0 a 9)
Número de caracteres	7 caracteres
Tamanho da fonte	52 pt a 96 pt. Os tamanhos recomendados são 52 pt e 65 pt (padrão).

Os códigos apresentados em seguida são inseridos automaticamente e não é necessário introduzi-los manualmente:

- Margem esquerda/direita
- Barra lateral esquerda/direita
- Barra central
- Dígito de verificação
- OCR-B

### Amostra de impressão



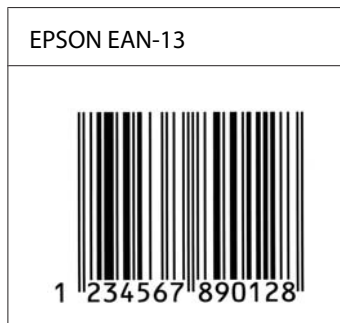
**EPSON EAN-13**

- O EAN-13 corresponde ao código de barras EAN de 13 dígitos padrão.
- Uma vez que o dígito de verificação é acrescentado automaticamente, só podem ser introduzidos 12 caracteres.

Tipo de caracteres	Números (0 a 9)
Número de caracteres	12 caracteres
Tamanho da fonte	60 pt a 96 pt. Os tamanhos recomendados são 60 pt e 75 pt (padrão).

Os códigos apresentados em seguida são inseridos automaticamente e não é necessário introduzi-los manualmente:

- Margem esquerda/direita
- Barra lateral esquerda/direita
- Barra central
- Dígito de verificação
- OCR-B

**Amostra de impressão****EPSON UPC-A**

- O UPC-A é o código de barras padrão especificado pelo American Universal Product Code (Manual de especificações de símbolos UPC).
- Só são suportados códigos UPC normais. Não são suportados códigos suplementares.

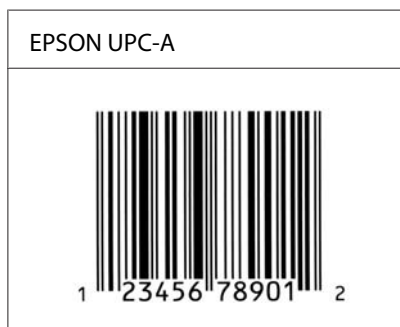
Tipo de caracteres	Números (0 a 9)
--------------------	-----------------

Número de caracteres	11 caracteres
Tamanho da fonte	60 pt a 96 pt. Os tamanhos recomendados são 60 pt e 75 pt (padrão).

Os códigos apresentados em seguida são inseridos automaticamente e não é necessário introduzi-los manualmente:

- Margem esquerda/direita
- Barra lateral esquerda/direita
- Barra central
- Dígito de verificação
- OCR-B

### Amostra de impressão



### EPSON UPC-E

- O UPC-E é o código de barras UPC-A com supressão de zeros (elimina os zeros desnecessários) especificado pelo American Universal Product Code (Manual de especificações de símbolos UPC).

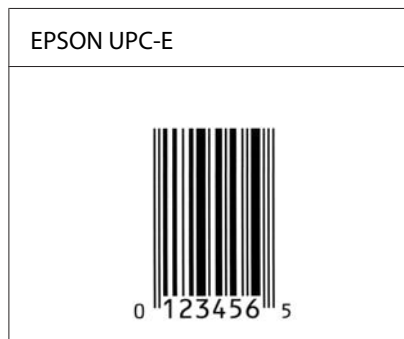
Tipo de caracteres	Números (0 a 9)
Número de caracteres	6 caracteres
Tamanho da fonte	60 pt a 96 pt. Os tamanhos recomendados são 60 pt e 75 pt (padrão).

Os códigos apresentados em seguida são inseridos automaticamente e não é necessário introduzi-los manualmente:

- Margem esquerda/direita

- Barra lateral esquerda/direita
- Dígito de verificação
- OCR-B
- O número “0”

### Amostra de impressão



### EPSON Code39

- Estão disponíveis quatro fontes Code39, o que permite activar e desactivar a inserção automática de dígitos de verificação e OCR-B.
- A altura do código de barras é ajustada automaticamente para 15% ou mais do seu comprimento total, de acordo com a norma Code39. Por este motivo, é importante manter pelo menos um espaço entre o código de barras e o texto circundante, para evitar sobreposições.
- Nos códigos de barras Code39, os espaços devem ser introduzidos como sublinhados (“\_”).
- Se imprimir dois ou mais códigos de barras numa linha, separe-os com uma tabulação ou seleccione uma fonte que não seja a Fonte BarCode e introduza o espaço. Se introduzir um espaço com uma fonte Code39 seleccionada, o código de barras estará incorrecto.

Tipo de caracteres	Caracteres alfanuméricos (A a Z, 0 a 9), Símbolos (- . espaço \$ / + %)
Número de caracteres	Ilimitado
Tamanho da fonte	Quando não se utiliza a fonte OCR-B: 26 pt a 96 pt. Os tamanhos recomendados são 26 pt, 52 pt e 78 pt. Quando se utiliza a fonte OCR-B: 36 pt a 96 pt. Os tamanhos recomendados são 36 pt e 72 pt.

Os códigos apresentados em seguida são inseridos automaticamente e não é necessário introduzi-los manualmente:

- Zona livre esquerda/direita
- Dígito de verificação
- Carácter de início/fim

### Amostra de impressão

EPSON Code39	EPSON Code39 CD
EPSON Code39 Num	EPSON Code39 CD Num

### EPSON Code128

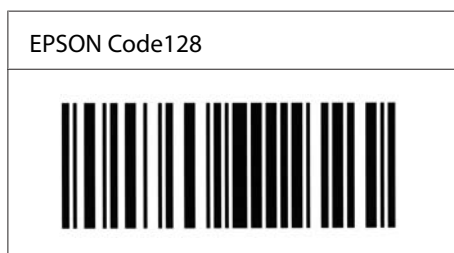
- As fontes Code128 suportam os conjuntos de códigos A, B, e C. Quando o conjunto de códigos de uma linha de caracteres é alterado a meio da linha, é automaticamente inserido um código de conversão.
- A altura do código de barras é ajustada automaticamente para 15% ou mais do seu comprimento total, de acordo com a norma Code128. Por este motivo, é importante manter pelo menos um espaço entre o código de barras e o texto circundante, para evitar sobreposições.
- Algumas aplicações apagam automaticamente os espaços existentes no fim das linhas ou convertem vários espaços seguidos em tabulações. Os códigos de barras que contêm espaços podem não ser impressos correctamente a partir de aplicações que apagam os espaços existentes no fim das linhas ou convertem vários espaços seguidos em tabulações.
- Se imprimir dois ou mais códigos de barras numa linha, separe-os com uma tabulação ou seleccione uma fonte que não seja a Fonte BarCode e introduza o espaço. Se introduzir um espaço com uma fonte Code128 seleccionada, o código de barras estará incorrecto.

Tipo de caracteres	Todos os caracteres ASCII (95 no total)
Número de caracteres	Ilimitado
Tamanho da fonte	26 pt a 96 pt. Os tamanhos recomendados são 26 pt, 52 pt e 78 pt.

Os códigos apresentados em seguida são inseridos automaticamente e não é necessário introduzi-los manualmente:

- Zona livre esquerda/direita
- Carácter de início/fim
- Dígito de verificação
- Carácter de mudança de conjunto de códigos

### Amostra de impressão



### EPSON ITF

- AS fontes EPSON ITF estão em conformidade com a norma USS Interleaved 2-of-5 (Americana).
- Estão disponíveis quatro fontes EPSON ITF, o que permite activar e desactivar a inserção automática de dígitos de verificação e OCR-B.
- A altura do código de barras é ajustada automaticamente para 15% ou mais do seu comprimento total, de acordo com a norma Interleaved 2-of-5. Por este motivo, é importante manter pelo menos um espaço entre o código de barras e o texto circundante, para evitar sobreposições.
- A norma Interleaved 2 of 5 trata cada grupo de dois caracteres como um conjunto. Quando existe um número ímpar de caracteres, acrescenta automaticamente um zero ao início da sequência de caracteres.

Tipo de caracteres	Números (0 a 9)
Número de caracteres	Ilimitado



Tamanho da fonte	Quando não se utiliza a fonte OCR-B: 26 pt a 96 pt. Os tamanhos recomendados são 26 pt, 52 pt e 78 pt. Quando se utiliza a fonte OCR-B: 36 pt a 96 pt. Os tamanhos recomendados são 36 pt e 72 pt.
------------------	---

Os códigos apresentados em seguida são inseridos automaticamente e não é necessário introduzi-los manualmente:

- Zona livre esquerda/direita
- Carácter de início/fim
- Dígitos de verificação
- Número “0” (acrescentado ao início da sequência de caracteres, se necessário)

### Amostra de impressão

EPSON ITF	EPSON ITF CD
	

EPSON ITF Num	EPSON ITF CD Num
 0 1 2 3 4 5 6 7	 1 2 3 4 5 6 7 0

### EPSON Codabar

- Estão disponíveis quatro fontes Codabar o que permite activar e desactivar a inserção automática de dígitos de verificação e OCR-B.
- A altura do código de barras é ajustada automaticamente para 15% ou mais do seu comprimento total, de acordo com a norma Codabar. Por este motivo, é importante manter pelo menos um espaço entre o código de barras e o texto circundante, para evitar sobreposições.

- Quando é introduzido um carácter de início ou fim, as fontes Codabar inserem automaticamente o carácter complementar.
- Se não for introduzido nem um carácter de início nem um de fim, estes caracteres são introduzidos automaticamente como a letra “A”.

Tipo de caracteres	Números (0 a 9) Símbolos (- \$ : / . +)
Número de caracteres	Ilimitado
Tamanho da fonte	Quando não se utiliza a fonte OCR-B: 26 pt a 96 pt. Os tamanhos recomendados são 26 pt, 52 pt e 78 pt. Quando se utiliza a fonte OCR-B: 36 pt a 96 pt. Os tamanhos recomendados são 36 pt e 72 pt.

Os códigos apresentados em seguida são inseridos automaticamente e não é necessário introduzi-los manualmente:

- Zona livre esquerda/direita
- Carácter de início/fim (quando não é introduzido)
- Dígito de verificação

### Amostra de impressão

EPSON Codabar	EPSON Codabar CD
	

EPSON Codabar Num	EPSON Codabar CD Num
 A 1 2 3 4 5 6 7 A	 A 1 2 3 4 5 6 7 4 A

**EPSON EAN128**

- ❑ As fontes GS1-128 (EAN128) suportam os conjuntos de códigos A, B, e C. Quando o conjunto de códigos de uma linha de caracteres é alterado a meio da linha, é automaticamente inserido um código de conversão.
- ❑ Os seguintes 4 tipos de propriedades são suportados como Identificadores de Aplicação (IA).
  - 01: Número global de artigo comercializado
  - 10: Número de lote
  - 17: Data de expiração
  - 30: Quantidade
- ❑ A altura do código de barras é ajustada automaticamente para 15% ou mais do seu comprimento total, de acordo com a norma Code128. Por este motivo, é importante manter pelo menos um espaço entre o código de barras e o texto circundante, para evitar sobreposições.
- ❑ Algumas aplicações apagam automaticamente os espaços existentes no fim das linhas ou convertem vários espaços seguidos em tabulações. Os códigos de barras que contêm espaços podem não ser impressos correctamente a partir de aplicações que apagam os espaços existentes no fim das linhas ou convertem vários espaços seguidos em tabulações.
- ❑ Se imprimir dois ou mais códigos de barras numa linha, separe-os com uma tabulação ou selecione uma fonte que não seja a Fonte BarCode e introduza o espaço. Se introduzir um espaço com uma fonte GS1-128 (EAN128) seleccionada, o código de barras estará incorrecto.

Tipo de caracteres	Caracteres alfanuméricos (A a Z, 0 a 9) Os parêntesis são unicamente para identificação do Identificador de Aplicação (IA) Apesar de serem utilizadas letras minúsculas para escrever, estas são convertidas em maiúsculas quando são apresentadas no ecrã.
Número de caracteres	Muda com o Identificador de Aplicação (IA). 01: 4 caracteres "(01)" e 13 números 17: 4 caracteres "(17)" e 6 números 10: 4 caracteres "(10)" e um máximo de 20 caracteres alfanuméricos 30: 4 caracteres "(30)" e um máximo de 8 números
Tamanho da fonte	36 pontos ou mais Os tamanhos recomendados são 36 e 72 pontos.

Os códigos apresentados em seguida são inseridos automaticamente e não é necessário introduzi-los manualmente:

- ❑ Zona livre esquerda/direita

Carácter de início/fim

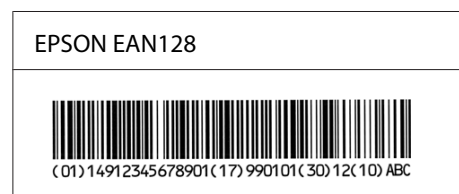
Carácter FNC1

É inserido para discernimento do Code128 e para fazer uma pausa do identificador de aplicação de comprimento variável.

Dígito de verificação

Carácter de mudança de conjunto de códigos

### Amostra de impressão



## Fontes disponíveis

As fontes fornecidas com a impressora são apresentadas em seguida, de acordo com o modo de emulação.

### Modo PCL5

Para informações sobre os conjuntos de símbolos, consulte “No modo PCL5” na página 30.

### Fonte vectorial

Nome da fonte	Família	Equivalente HP	Conjunto de símbolos
FixedPitch 810	Medium, Bold, Italic, Bold Italic	Courier	*1
FixedPitch 850	Regular, Bold, Italic	Letter Gothic	*1
FixedPitch 810 Dark	Medium, Bold, Italic, Bold Italic	CourierPS	*3
Dutch 801	Medium, Bold, Italic, Bold Italic	CG Times	*2
Zapf Humanist 601	Medium, Bold, Italic, Bold Italic	CG Omega	*3
Ribbon 131	-	Coronet	*3
Clarendon 701	-	Clarendon Condensed	*3
Swiss 742	Medium, Bold, Italic, Bold Italic	Univers	*2
Swiss 742 Condensed	Medium, Bold, Italic, Bold Italic	Univers Condensed	*3
Incised 901	Medium, Bold, Italic	Antique Olive	*3
Aldine 430	Medium, Bold, Italic, Bold Italic	Garamond	*3
Calligraphic 401	-	Marigold	*3
Flareserif 821	Medium, Extra Bold	Albertus	*3
Swiss 721 SWM	Medium, Bold, Italic, Bold Italic	Arial	*3
Dutch 801 SWM	Medium, Bold, Italic, Bold Italic	Times New	*3
Swiss 721 SWA	Medium, Bold, Oblique, Bold Oblique	Helvetica	*3
Swiss 721 Narrow SWA	Medium, Bold, Oblique, Bold Oblique	Helvetica Narrow	*3

Nome da fonte	Família	Equivalente HP	Conjunto de símbolos
Zapf Calligraphic 801 SWA	Medium, Bold, Italic, Bold Italic	Palatino	*3
Geometric 711 SWA	Medium, Bold, Oblique, Bold Italic	ITC Avant Garde Gothic	*3
Revival 711 SWA	Light, Demi Bold, Light Italic, Demi Bold Italic	ITC Bookman	*3
Century 702 SWA	Medium, Bold, Italic, Bold Italic	New Century Schoolbook	*3
Dutch 801 SWA	Medium, Bold, Italic, Bold Italic	Times	*3
Chancery 801 Medium SWA Italic	-	ITC Zapf Chancery Medium Italic	*3
Symbol SWM	-	Symbol	*4
More WingBats SWM	-	Wingdings	*5
Ding Dings SWA	-	ITC Zapf Dingbats	*6
Symbol SWA	-	SymbolPS	*4
David BT	Medium, Bold	David	*7
Narkis Tam BT	Medium, Bold	Narkis	*7
Miryam BT	Medium, Bold, Italic	Miryam	*7
Koufi BT	Medium, Bold	Koufi	*8
Naskh BT	Medium, Bold	Naskh	*8
Ryadh BT	Medium, Bold	Ryadh	*8

### Fonte bitmap

Nome da fonte	Conjunto de símbolos
Line Printer	*9

### OCR/Fonte Bitmap BarCode

Nome da fonte	Família	Conjunto de símbolos
OCR A	-	*10

Nome da fonte	Família	Conjunto de símbolos
OCR B	-	*11
Code39	9,37 cpp, 4,68 cpp	*12
EAN/UPC	Medium, Bold	*13

**Nota:**

*Consoante a densidade de impressão, ou a qualidade ou cor do papel, as fontes OCR A, OCR B, Code39, e EAN/UPC poderão ser ilegíveis. Imprima uma amostra e certifique-se de que as fontes são legíveis, antes de imprimir grandes volumes.*

**Modos ESC/P 2 e FX**

Nome da fonte	Família	Equivalente Epson *2
FixedPitch 810	Medium, Bold	Courier
EPSON Prestige	-	Prestige
EPSON Roman	-	Roman
EPSON Sans serif	-	Sans serif
Swiss 721 SWM*1	Medium, Bold	Sans H
FixedPitch 850	Regular, Bold	Orator S
Dutch 801 SWM*1	Medium, Bold	Roman T
EPSON Script	-	Script
OCR A	-	OCR A
OCR B	-	OCR B

\*1 Disponível apenas no modo ESC/P2.

\*2 Seleccione este nome através do painel de controlo da impressora ou de EpsonNet Config com o Browser Web.

**Nota:**

*Consoante a densidade de impressão, ou a qualidade ou cor do papel, as fontes OCR A e OCR B poderão ser ilegíveis. Imprima uma amostra e certifique-se de que as fontes são legíveis, antes de imprimir grandes volumes.*

## Modo I239X

Nome da fonte	Família	Equivalente IBM*
FixedPitch 810	Medium, Bold	Courier
EPSON Prestige	-	Prestige
EPSON Gothic	-	Gothic
EPSON Orator	-	Orator
EPSON Script	-	Script
EPSON Presentor	-	Presentor
EPSON Sans serif	-	Sans serif
OCR B	-	OCR B

\* Seleccione este nome através do painel de controlo da impressora ou de EpsonNet Config com o Browser Web.

### **Nota:**

*Consoante a densidade de impressão, ou a qualidade ou cor do papel, a fonte OCR B poderá ser ilegível. Imprima uma amostra e certifique-se de que a fonte é legível, antes de imprimir grandes volumes.*

## Modo PS 3

As fontes vectoriais suportadas diferem dependendo das impressoras. Para obter mais informações sobre a impressora, consulte o Guia do Utilizador da impressora.

### **17 fontes vectoriais**

Nome da fonte
Courier, Courier Oblique, Courier Bold, Courier Bold Oblique
Helvetica, Helvetica Oblique, Helvetica Bold, Helvetica Bold Oblique, Helvetica Narrow, Helvetica Narrow Oblique, Helvetica Narrow Bold, Helvetica Narrow Bold Oblique
Times Roman, Times Italic, Times Bold, Times Bold Italic
Symbol



**136 fontes vectoriais**

<b>Nome da fonte</b>
Albertus, Albertus Italic, Albertus Light
AntiqueOlive Roman, AntiqueOlive Italic, AntiqueOlive Bold, AntiqueOlive Compact
Apple Chancery
ITC AvantGarde Gothic Book, ITC AvantGarde Gothic Book Oblique, ITC AvantGarde Gothic Demi, ITC AvantGarde Gothic Demi Oblique
Bodoni, Bodoni Italic, Bodoni Bold, Bodoni Bold Italic, Bodoni Poster, Bodoni Poster Compressed
ITC Bookman Light, ITC Bookman Light Italic, ITC Bookman Demi, ITC Bookman Demi Italic
Carta
Chicago
Clarendon, Clarendon Light, Clarendon Bold
CooperBlack, CooperBlack Italic
Copperplate Gothic 32BC, Copperplate Gothic 33BC
Coronet
Courier, Courier Oblique, Courier Bold, Courier Bold Oblique
GillSans, GillSans Italic, GillSans Bold, GillSans Bold Italic, GillSansCondensed, GillSans Condensed Bold, GillSans Light, GillSans Light Italic, GillSans Extra Bold
Eurostile, Eurostile Bold, Eurostile Extended Two, Eurostile Bold Extended Two
Geneva
Goudy Oldstyle, Goudy Oldstyle Italic, Goudy Bold, Goudy BoldItalic, Goudy ExtraBold
Helvetica, Helvetica Oblique, Helvetica Bold, Helvetica Bold Oblique, Helvetica Condensed, Helvetica Condensed Oblique, Helvetica Condensed Bold, Helvetica Condensed Bold Oblique, Helvetica Narrow, Helvetica Narrow Oblique, Helvetica Narrow Bold, Helvetica Narrow Bold Oblique
Hoefler Text, Hoefler Text Italic, Hoefler Text Black, Hoefler Text Black Italic, Hoefler Text Ornaments
Joanna, Joanna Italic, Joanna Bold, Joanna Bold Italic
LetterGothic, LetterGothic Slanted, LetterGothic Bold, LetterGothic Bold Slanted
ITC Lubalin Graph Book, ITC Lubalin Graph Book Oblique, ITC Lubalin Graph Demi, ITC Lubalin Graph Demi Oblique
Marigold

<b>Nome da fonte</b>
Monaco
ITC Mona Lisa Recut
New Century Schoolbook Roman, New Century Schoolbook Italic, New Century Schoolbook Bold, New Century Schoolbook Bold Italic
New York
Optima, Optima Italic, Optima Bold, Optima Bold Italic
Oxford
Palatino Roman, Palatino Italic, Palatino Bold, Palatino Bold Italic
Stempel Garamond Roman, Stempel Garamond Italic, Stempel Garamond Bold, Stempel Garamond Bold Italic
Symbol
Tekton
Times Roman, Times Italic, Times Bold, Times Bold Italic
Univers, Univers Oblique, Univers Bold, Univers Bold Oblique, Univers Light, Univers Light Oblique
UniversCondensed, UniversCondensed Oblique, UniversCondensed Bold, UniversCondensed Bold Oblique
UniversExtended, UniversExtended Oblique, UniversExtended Bold, UniversExtended Bold Oblique
Wingdings
ITC ZapfChancery Medium Italic
ITC ZapfDingbats
Arial, Arial Italic, Arial Bold, Arial Bold Italic
Times New Roman, Times New Roman Italic, Times New Roman Bold, Times New Roman Bold Italic

## **Modo PCL6**

Para informações sobre os conjuntos de símbolos, consulte “No modo PCL6” na página 36.

**Fonte vectorial**

<b>Nome da fonte</b>	<b>Família</b>	<b>Equivalente HP</b>	<b>Conjunto de símbolos</b>
FixedPitch 810	Medium, Bold, Italic, Bold Italic	Courier	*1
FixedPitch 850	Regular, Bold, Italic	Letter Gothic	*1
FixedPitch 810 Dark	Medium, Bold, Italic, Bold Italic	CourierPS	*3
Dutch 801	Medium, Bold, Italic, Bold Italic	CG Times	*2
Zapf Humanist 601	Medium, Bold, Italic, Bold Italic	CG Omega	*3
Ribbon 131	-	Coronet	*3
Clarendon 701	-	Clarendon Condensed	*3
Swiss 742	Medium, Bold, Italic, Bold Italic	Univers	*2
Swiss 742 Condensed	Medium, Bold, Italic, Bold Italic	Univers Condensed	*3
Incised 901	Medium, Bold, Italic	Antique Olive	*3
Aldine 430	Medium, Bold, Italic, Bold Italic	Garamond	*3
Calligraphic 401	-	Marigold	*3
Flaereserif 821	Medium, Extra Bold	Albertus	*3
Swiss 721 SWM	Medium, Bold, Italic, Bold Italic	Arial	*3
Dutch 801 SWM	Medium, Bold, Italic, Bold Italic	Times New	*3
Swiss 721 SWA	Medium, Bold, Oblique, Bold Oblique	Helvetica	*3
Swiss 721 Narrow SWA	Medium, Bold, Oblique, Bold Oblique	Helvetica Narrow	*3
Zapf Calligraphic 801 SWA	Medium, Bold, Italic, Bold Italic	Palatino	*3
Geometric 711 SWA	Medium, Bold, Oblique, Bold Italic	ITC Avant Garde Gothic	*3
Revival 711 SWA	Light, Demi Bold, Light Italic, Demi Bold Italic	ITC Bookman	*3
Century 702 SWA	Medium, Bold, Italic, Bold Italic	New Century Schoolbook	*3
Dutch 801 SWA	Medium, Bold, Italic, Bold Italic	Times	*3

Nome da fonte	Família	Equivalente HP	Conjunto de símbolos
Chancery 801 Medium SWA Italic	-	ITC Zapf Chancery Medium Italic	*3
Symbol SWM	-	Symbol	*4
More WingBats SWM	-	Wingdings	*5
Ding Dings SWA	-	ITC Zapf Dingbats	*6
Symbol SWA	-	SymbolPS	*4
David BT	Medium, Bold	David	*7
Narkis Tam BT	Medium, Bold	Narkis	*7
Miryam BT	Medium, Bold, Italic	Maryam	*7
Koufi BT	Medium, Bold	Koufi	*8
Naskh BT	Medium, Bold	Naskh	*8
Ryadh BT	Medium, Bold	Ryadh	*8

### Fonte bitmap

Nome da fonte	Conjunto de símbolos
Line Printer	*9

### Imprimir amostras de fontes

Se a impressora possuir um painel de controlo, pode imprimir amostras das fontes disponíveis em cada um dos modos utilizando o menu Informações do painel de controlo. Para imprimir amostras das fontes, execute as operações apresentadas em seguida.

1. Certifique-se de que a impressora tem papel.
2. Certifique-se de que é apresentada a indicação **Ready** (Operacional) ou **Standby** (Espera) no visor LCD e, em seguida, pressione o botão ► **Direita**.
3. Pressione o botão ▼ **Baixo** para seleccionar a amostra de fontes do modo apropriado.
4. Pressione o botão ► **Direita** para imprimir a folha de amostra de fontes seleccionada.

**Nota:**

*Pode imprimir uma folha de amostra de fontes a partir de um Web browser se a impressora suportar EpsonNet Config com Web Browser.*

---

**Adicionar mais fontes**

Pode adicionar uma grande variedade de fontes ao computador. A maior parte dos pacotes de fontes incluem um programa de instalação para este fim.

Para obter instruções de instalação das fontes, consulte a documentação do computador.

---

**Seleccionar fontes**

Sempre que possível, seleccione as fontes na aplicação. Para obter instruções, consulte a documentação do software.

Se enviar texto não formatado para a impressora directamente do DOS, ou se estiver a utilizar um pacote de software simples que não inclua selecção de fontes, pode seleccionar fontes utilizando os menus do painel de controlo da impressora ou utilizando EpsonNet Config com Web Browser quando estiver no modo de emulação PCL, ESC/P 2, FX ou I239X.

## Capítulo 2

### Conjuntos de Símbolos

#### Introdução aos conjuntos de símbolos

A impressora pode aceder a vários conjuntos de símbolos. Muitos destes conjuntos são diferentes apenas no que diz respeito aos caracteres específicos de cada língua.

**Nota:**

*A maioria dos produtos de software gere as fontes e os símbolos automaticamente. É provável que nunca tenha de ajustar as definições da impressora. No entanto, se estiver a escrever os seus próprios programas de controlo da impressora, ou se estiver a utilizar software mais antigo que não controle as fontes, consulte as secções apresentadas em seguida para obter informações sobre os conjuntos de símbolos.*

Quando estiver a decidir qual a fonte que pretende utilizar, deve ter em mente o conjunto de símbolos que vai ser combinado com essa fonte. Os conjuntos de símbolos disponíveis variam consoante o modo de emulação utilizado e a fonte escolhida.

#### No modo PCL5

Nome do conjunto de símbolos	Atributo	Classificação da fonte												
		*1	*2	*3	*4	*5	*6	*7	*8	*9	*10	*11	*12	*13
ISO 60: Danish/Norwegian	0D	○	○	○	-	-	-	-	-	-	-	-	-	-
Roman Extension	0E	-	-	-	-	-	-	-	-	○	-	-	-	-
ISO 15: Italian	0I	○	○	○	-	-	-	-	-	-	-	-	-	-
ISO 8859/1 Latin 1	0N	○	○	○	-	-	-	-	-	○	-	-	-	-
ISO 11: Swedish	0S	○	○	○	-	-	-	-	-	-	-	-	-	-
ISO 6: ASCII	0U	○	○	○	-	-	-	○	○	-	-	-	-	-
ISO 4: United Kingdom	1E	○	○	○	-	-	-	-	-	-	-	-	-	-
ISO 69: French	1F	○	○	○	-	-	-	-	-	-	-	-	-	-

Nome do conjunto de símbolos	Atributo	Classificação da fonte												
		*1	*2	*3	*4	*5	*6	*7	*8	*9	*10	*11	*12	*13
ISO 29: German	1G	○	○	○	-	-	-	-	-	-	-	-	-	-
Legal	1U	○	○	○	-	-	-	-	-	○	-	-	-	-
ISO 8859/2 Latin 2	2N	○	○	○	-	-	-	-	-	○	-	-	-	-
ISO 17: Spanish	2S	○	○	○	-	-	-	-	-	-	-	-	-	-
ISO 8859/4 Latin 4	4N	○	○	○	-	-	-	-	-	-	-	-	-	-
Roman-9	4U	○	○	○	-	-	-	-	-	-	-	-	-	-
PS Math	5M	○	○	○	-	-	-	○	○	-	-	-	-	-
ISO 8859/9 Latin 5	5N	○	○	○	-	-	-	-	-	○	-	-	-	-
Windows 3.1 Latin 5	5T	○	○	○	-	-	-	-	-	-	-	-	-	-
Microsoft Publishing	6J	○	○	○	-	-	-	-	-	-	-	-	-	-
Ventura Math	6M	○	○	○	-	-	-	-	-	-	-	-	-	-
ISO 8859/10 Latin 6	6N	○	○	○	-	-	-	-	-	○	-	-	-	-
DeskTop	7J	○	○	○	-	-	-	-	-	-	-	-	-	-
Math-8	8M	○	○	○	-	-	-	○	○	-	-	-	-	-
Roman-8	8U	○	○	○	-	-	-	-	-	○	-	-	-	-
Windows 3.1 Latin 2	9E	○	○	○	-	-	-	-	-	-	-	-	-	-
Pc1004	9J	○	○	○	-	-	-	-	-	-	-	-	-	-
ISO 8859/15 Latin 9	9N	○	○	○	-	-	-	-	-	○	-	-	-	-
PC-8 Turkish	9T	○	○	○	-	-	-	-	-	-	-	-	-	-
Windows 3.0 Latin 1	9U	○	○	○	-	-	-	-	-	-	-	-	-	-
PS Text	10J	○	○	○	-	-	-	-	-	-	-	-	-	-
PC-8, Code Page 437	10U	○	○	○	-	-	-	-	-	○	-	-	-	-
PC-8, D/N, Danish/Norwegian	11U	○	○	○	-	-	-	-	-	○	-	-	-	-

Nome do conjunto de símbolos	Atributo	Classificação da fonte												
		*1	*2	*3	*4	*5	*6	*7	*8	*9	*10	*11	*12	*13
MC Text	12J	○	○	○	-	-	-	-	-	-	-	-	-	-
PC-850, Multilingual	12U	○	○	○	-	-	-	-	-	○	-	-	-	-
Ventura International	13J	○	○	○	-	-	-	-	-	-	-	-	-	-
PcEur858	13U	○	○	○	-	-	-	-	-	-	-	-	-	-
Ventura US	14J	○	○	○	-	-	-	-	-	-	-	-	-	-
Pi Font	15U	○	○	○	-	-	-	-	-	-	-	-	-	-
PC852, Latin 2	17U	○	○	○	-	-	-	-	-	-	-	-	-	-
Unicode 3.0	18N	○	○	○	-	-	-	○	○	-	-	-	-	-
Windows Baltic	19L	○	○	○	-	-	-	-	-	-	-	-	-	-
Windows 3.1 Latin/Arabic	19U	○	○	○	-	-	-	-	-	-	-	-	-	-
PC-755	26U	○	○	○	-	-	-	-	-	-	-	-	-	-
PC-866, Cyrillic	3R	○	○	-	-	-	-	-	-	-	-	-	-	-
Greek8	8G	○	○	-	-	-	-	-	-	-	-	-	-	-
Windows Greek	9G	○	○	-	-	-	-	-	-	-	-	-	-	-
Windows Cyrillic	9R	○	○	-	-	-	-	-	-	-	-	-	-	-
PC-851, Greek	10G	○	○	-	-	-	-	-	-	-	-	-	-	-
ISO 8859/5 Cyrillic	10N	○	○	-	-	-	-	-	-	○	-	-	-	-
PC-8, Greek	12G	○	○	-	-	-	-	-	-	-	-	-	-	-
ISO 8859/7 Greek	12N	○	○	-	-	-	-	-	-	-	-	-	-	-
PC-866 UKR	14R	○	○	-	-	-	-	-	-	-	-	-	-	-
Hebrew7	0H	○	-	-	-	-	-	○	-	-	-	-	-	-
ISO 8859/8 Hebrew	7H	○	-	-	-	-	-	○	-	-	-	-	-	-
Hebrew8	8H	○	-	-	-	-	-	○	-	-	-	-	-	-
PC-862, Hebrew	15H	○	-	-	-	-	-	○	-	-	-	-	-	-



Nome do conjunto de símbolos	Atributo	Classificação da fonte												
		*1	*2	*3	*4	*5	*6	*7	*8	*9	*10	*11	*12	*13
PC-862, Hebrew	15Q	○	-	-	-	-	-	-	○	-	-	-	-	-
Arabic8	8V	-	-	-	-	-	-	-	-	○	-	-	-	-
HPWARA	9V	-	-	-	-	-	-	-	-	○	-	-	-	-
PC-864, Arabic	10V	-	-	-	-	-	-	-	-	○	-	-	-	-
Symbol	19M	-	-	-	○	-	-	-	-	-	-	-	-	-
Wingdings	579L	-	-	-	-	○	-	-	-	-	-	-	-	-
ZapfDingbats	14L	-	-	-	-	-	○	-	-	-	-	-	-	-
OCR A	00	-	-	-	-	-	-	-	-	-	○	-	-	-
OCR B	10	-	-	-	-	-	-	-	-	-	-	○	-	-
OCR B Extension	3Q	-	-	-	-	-	-	-	-	-	-	○	-	-
Code3-9	0Y	-	-	-	-	-	-	-	-	-	-	-	○	-
EAN/UPC	8Y	-	-	-	-	-	-	-	-	-	-	-	-	○

## Nos modos ESC/P 2 ou FX

Tabela de caracteres	Tipos de letra disponíveis			
	OCR B	FixedPitch 810 <sup>*2</sup>	EPSON Roman EPSON Sans serif EPSON Prestige EPSON Script	FixedPitch 850 <sup>*3</sup> Swiss 721 SWM <sup>*4</sup> Dutch 801 SWM <sup>*5</sup>
<b>PcUSA</b>	disponível	disponível	disponível	disponível
<b>PcMultilingual</b>	não disponível	disponível	disponível	disponível
<b>PcPortuguese</b>	não disponível	disponível	disponível	disponível
<b>PcCanFrench</b>	não disponível	disponível	disponível	disponível
<b>PcNordic</b>	não disponível	disponível	disponível	disponível

Tabela de caracteres	Tipos de letra disponíveis			
	OCR B	FixedPitch 810 <sup>*2</sup>	EPSON Roman EPSON Sans serif EPSON Prestige EPSON Script	FixedPitch 850 <sup>*3</sup> Swiss 721 SWM <sup>*4</sup> Dutch 801 SWM <sup>*5</sup>
<b>PcE.Europe</b>	não disponível	disponível	não disponível	disponível
<b>PcTurk2</b>	não disponível	disponível	não disponível	disponível
<b>PcIcelandic</b>	não disponível	disponível	não disponível	disponível
<b>BpBRASCI</b>	não disponível	disponível	não disponível	disponível
<b>BpAbicomp</b>	não disponível	disponível	não disponível	disponível
<b>Roman-8</b>	não disponível	disponível	disponível	disponível
<b>PcEur858</b>	disponível	disponível	disponível	disponível
<b>ISO Latin1</b>	não disponível	disponível	não disponível	disponível
<b>8859-15ISO</b>	não disponível	disponível	disponível	disponível
<b>PcSI437<sup>*1</sup></b>	não disponível	disponível	não disponível	não disponível
<b>PcTurk1<sup>*1</sup></b>	não disponível	disponível	não disponível	não disponível
<b>8859-9 ISO<sup>*1</sup></b>	não disponível	disponível	não disponível	não disponível
<b>Mazowia<sup>*1</sup></b>	não disponível	disponível	não disponível	não disponível
<b>CodeMJK<sup>*1</sup></b>	não disponível	disponível	não disponível	não disponível
<b>PcGk437<sup>*1</sup></b>	não disponível	disponível	não disponível	não disponível
<b>PcGk851<sup>*1</sup></b>	não disponível	disponível	não disponível	não disponível
<b>PcGk869<sup>*1</sup></b>	não disponível	disponível	não disponível	não disponível
<b>8859-7 ISO<sup>*1</sup></b>	não disponível	disponível	não disponível	não disponível
<b>PcCy855<sup>*1</sup></b>	não disponível	disponível	não disponível	não disponível
<b>PcCy866<sup>*1</sup></b>	não disponível	disponível	não disponível	não disponível
<b>Bulgarian<sup>*1</sup></b>	não disponível	disponível	não disponível	não disponível
<b>PcUkr866<sup>*1</sup></b>	não disponível	disponível	não disponível	não disponível
<b>Hebrew7<sup>*1</sup></b>	não disponível	disponível	não disponível	não disponível

Tabela de caracteres	Tipos de letra disponíveis			
	OCR B	FixedPitch 810 <sup>*2</sup>	EPSON Roman EPSON Sans serif EPSON Prestige EPSON Script	FixedPitch 850 <sup>*3</sup> Swiss 721 SWM <sup>*4</sup> Dutch 801 SWM <sup>*5</sup>
<b>Hebrew8</b> <sup>*1</sup>	não disponível	disponível	não disponível	não disponível
<b>PcHe862</b> <sup>*1</sup>	não disponível	disponível	não disponível	não disponível
<b>PcAr864</b> <sup>*1</sup>	não disponível	disponível	não disponível	não disponível
<b>PcLit771</b> <sup>*1</sup>	não disponível	disponível	não disponível	não disponível
<b>PcLit774</b> <sup>*1</sup>	não disponível	disponível	não disponível	não disponível
<b>Estonia</b> <sup>*1</sup>	não disponível	disponível	não disponível	não disponível
<b>ISO Latin 2</b> <sup>*1</sup>	não disponível	disponível	não disponível	não disponível
<b>PcLat866</b> <sup>*1</sup>	não disponível	disponível	não disponível	não disponível
<b>PcAr864Ara</b> <sup>*1</sup>	não disponível	disponível	não disponível	não disponível
<b>PcAr720</b> <sup>*1</sup>	não disponível	disponível	não disponível	não disponível

<sup>\*1</sup> Disponível apenas no modo ESC/P2.

<sup>\*2</sup> FixedPitch 810 é um tipo de letra compatível com Courier.

<sup>\*3</sup> FixedPitch 850 é um tipo de letra compatível com OratorS.

<sup>\*4</sup> Swiss 721 SWM é um tipo de letra compatível com SansH.

<sup>\*5</sup> Dutch 801 SWM é um tipo de letra compatível com RomanT.

## Conjuntos de caracteres internacionais

Pode seleccionar um dos seguintes conjuntos de caracteres internacionais utilizando o comando ESC R:

Conjuntos de caracteres: USA, France, Germany, UK, Japan, Denmark1, Denmark2, Sweden, Italy, Spain1, Spain2, Norway, Latin America, Korea\*, Legal\*

\* Disponível apenas para o modo de emulação ESC/P 2

## Caracteres disponíveis com o comando ESC (^)

Para imprimir os caracteres indicados na tabela apresentada em seguida, utilize o comando ESC (^).

CODE	0	1	7
0		▶	
1	☺	◀	
2	⊗	↕	
3	♥	!!	
4	◆	¶	
5	♣		
6	♠	—	
7	·	±	
8	■	↑	
9	○	↓	
A	⊗	→	
B	♂	←	
C	♀	↵	
D	♪	↔	
E	♫	▲	
F	♩	▼	△

## No modo de emulação I239X

Os conjuntos de símbolos disponíveis no modo I239X são o PcUSA, PcMultilingual, PcEur858, PcPortuguese, PcCanFrench e o PcNordic. Consulte “Nos modos ESC/P 2 ou FX” na página 33.

As fontes disponíveis são EPSON Sans Serif, FixedPitch 810 (compatível com Courier), EPSON Prestige, EPSON Gothic, EPSON Presentor, EPSON Orator e EPSON Script.

## No modo PCL6

Nome do conjunto de símbolos	Atributo	Classificação da fonte								
		*1	*2	*3	*4	*5	*6	*7	*8	*9
ISO Norwegian	4	○	○	○	-	-	-	-	-	-
ISO Italian	9	○	○	○	-	-	-	-	-	-
ISO 8859-1 Latin 1	14	○	○	○	-	-	-	-	-	○
ISO Swedish	19	○	○	○	-	-	-	-	-	-
ASCII	21	○	○	○	-	-	-	○	○	-

Nome do conjunto de símbolos	Atributo	Classificação da fonte								
		*1	*2	*3	*4	*5	*6	*7	*8	*9
ISO United Kingdom	37	○	○	○	-	-	-	-	-	-
ISO French	38	○	○	○	-	-	-	-	-	-
ISO German	39	○	○	○	-	-	-	-	-	-
Legal	53	○	○	○	-	-	-	-	-	○
ISO 8859-2 Latin 2	78	○	○	○	-	-	-	-	-	○
ISO Spanish	83	○	○	○	-	-	-	-	-	-
Roman-9	149	○	○	○	-	-	-	-	-	-
PS Math	173	○	○	○	-	-	-	○	○	-
ISO 8859-9 Latin 5	174	○	○	○	-	-	-	-	-	○
Windows 3.1 Lation 5	180	○	○	○	-	-	-	-	-	-
Microsoft Publishing	202	○	○	○	-	-	-	-	-	-
ISO 8859/10 Latin 6	206	○	○	○	-	-	-	-	-	○
DeskTop	234	○	○	○	-	-	-	-	-	-
Math-8	269	○	○	○	-	-	-	○	○	-
Roman-8	277	○	○	○	-	-	-	-	-	○
Windows 3.1 Lation 2	293	○	○	○	-	-	-	-	-	-
Pc1004	298	○	○	○	-	-	-	-	-	-
ISO 8859-15 Latin 9	302	○	○	○	-	-	-	-	-	-
PC-Turkish	308	○	○	○	-	-	-	-	-	-
Windows 3.0	309	○	○	○	-	-	-	-	-	-
PS Text	330	○	○	○	-	-	-	-	-	-
PC-8	341	○	○	○	-	-	-	-	-	○
PC-8 D/N	373	○	○	○	-	-	-	-	-	○

Nome do conjunto de símbolos	Atributo	Classificação da fonte								
		*1	*2	*3	*4	*5	*6	*7	*8	*9
MC Text	394	○	○	○	-	-	-	-	-	-
PC-850	405	○	○	○	-	-	-	-	-	○
PcEur858	437	○	○	○	-	-	-	-	-	-
Pi Font	501	○	○	○	-	-	-	-	-	-
PC852	565	○	○	○	-	-	-	-	-	-
Unicode 3.0	590	○	○	○	-	-	-	-	-	-
WBALT	620	○	○	○	-	-	-	-	-	-
Windows 3.1 Latin 1	629	○	○	○	-	-	-	-	-	-
PC-755	853	○	○	○	-	-	-	-	-	-
Wingdings	18540	-	-	-	-	○	-	-	-	-
Symbol	621	-	-	-	○	-	-	-	-	-
ZapfDingbats	460	-	-	-	-	-	○	-	-	-
PC-866, Cyrillic	114	○	○	-	-	-	-	-	-	-
Greek8	263	○	○	-	-	-	-	-	-	-
Windows Greek	295	○	○	-	-	-	-	-	-	-
Windows Cyrillic	306	○	○	-	-	-	-	-	-	-
PC-851, Greek	327	○	○	-	-	-	-	-	-	-
ISO 8859/5 Cyrillic	334	○	○	-	-	-	-	-	-	-
PC-8, Greek	391	○	○	-	-	-	-	-	-	-
ISO 8859/7 Greek	398	○	○	-	-	-	-	-	-	-
PC-866 UKR	466	○	○	-	-	-	-	-	-	-
Hebrew7	8	○	-	-	-	-	-	-	-	-
ISO 8859/8 Hebrew	232	○	-	-	-	-	-	○	-	-
Hebrew8	264	○	-	-	-	-	-	○	-	-

Nome do conjunto de símbolos	Atributo	Classificação da fonte								
		*1	*2	*3	*4	*5	*6	*7	*8	*9
PC-862, Hebrew	488	○	-	-	-	-	-	○	-	-
Arabic8	278	-	-	-	-	-	-	-	○	-
HPWARA	310	-	-	-	-	-	-	-	○	-
PC-864, Arabic	342	-	-	-	-	-	-	-	○	-

# Índice

<b>C</b>	
Caracteres disponíveis com o comando ESC (^.....)	36
Conjuntos de caracteres internacionais.....	35
Conjuntos de símbolos	
Caracteres disponíveis com o comando ESC (^.....)	36
Conjuntos de caracteres internacionais.....	35
introdução.....	30
modo de emulação I239X.....	36
modo PCL6.....	36
modos ESC/P 2 ou FX.....	33
<b>E</b>	
Epson BarCode Fonts	
acerca de.....	5
como imprimir.....	7
como instalar.....	6
especificações.....	11
requisitos de sistema.....	6
<b>F</b>	
Fontes	
adicionar fontes.....	29
como imprimir amostras.....	28
Epson BarCode Fonts (acerca de).....	5
Epson BarCode Fonts (como imprimir).....	7
Epson BarCode Fonts (como instalar).....	6
Epson BarCode Fonts (especificações).....	11
Epson BarCode Fonts (requisitos de sistema).....	6
fontes disponíveis.....	21
modo I239X.....	24
modo PCL5.....	21
modo PCL6.....	26, 36
modo PS 3.....	24
modos ESC/P 2 e FX.....	23
seleccionar fontes.....	29
<b>M</b>	
modo de emulação I239X.....	36