

Användarhandbok

Copyright och varumärken

Copyright och varumärken

Ingen del av denna publikation får återges, lagras i ett återvinningssystem eller överföras i någon form eller på något sätt, vare sig elektroniskt, mekaniskt, genom fotokopiering, inspelning eller på något annat sätt, utan föregående skriftligt tillstånd från Seiko Epson Corporation. Inget patentansvar antages vad gäller användandet av informationen häri. Ansvar antages ej heller vad gäller skador orsakade av användandet av informationen häri. Informationen i detta dokument är endast avsedd för den här Epson-produkten. Epson ansvarar inte för att uppgifterna är tillämpliga på andra produkter.

Varken Seiko Epson Corporation eller dess dotterbolag påtar sig något ansvar gentemot köparen av produkten eller tredje part för skador, förluster, kostnader eller utgifter som köparen eller tredje part har ådragit sig till följd av olyckshändelse, felaktig användning eller missbruk av produkten eller ej godkända modifieringar, reparationer eller ändringar av produkten eller (gäller ej USA) underlåtenhet att följa Seiko Epson Corporations användnings- och underhållsanvisningar.

Seiko Epson Corporation kan inte hållas ansvarigt för skador eller problem som uppstår vid användning av eventuella tillval eller förbrukningsartiklar än sådana som av Seiko Epson Corporation har märkts med Original Epson Products (originalprodukter från Epson) eller Epson Approved Products (av Epson godkända produkter).

Seiko Epson Corporation kan inte hållas ansvarigt för skador som uppstår till följd av elektromagnetiska störningar som beror på att andra gränssnittskablar än de som är märkta Epson Approved Products (Epson-godkända produkter) av Seiko Epson Corporation har använts.

EPSON® är ett registrerat varumärke och EPSON EXCEED YOUR VISION eller EXCEED YOUR VISION är varumärken som tillhör Seiko Epson Corporation.

PRINT Image Matching™ och motsvarande logotyp är varumärken som tillhör Seiko Epson Corporation. Copyright © 2001 Seiko Epson Corporation. All rights reserved.

Intel® is a registered trademark of Intel Corporation.

PowerPC® är ett registrerat varumärke som tillhör International Business Machines Corporation.

Microsoft®, Windows®, och Windows Vista® är registrerade varumärken som tillhör Microsoft Corporation.

Apple®, Macintosh®, Mac OS®, och OS X® är registrerade varumärken som tillhör Apple Inc.

Adobe, Adobe Reader och Acrobat är varumärken som tillhör Adobe Systems Incorporated och som kan vara registrerade i vissa jurisdiktioner.

Allmänt: Andra produktnamn som förekommer i detta dokument används endast i identifieringssyfte och kan vara varumärken som tillhör respektive ägare. Epson fransäger sig all rätt till dessa varumärken.

Copyright © 2012 Seiko Epson Corporation. All rights reserved.

Innehållsförteckning

Copyright och varumärken

Copyright och varumärken. 2

Introduktion

Här hittar du information 5

Obs!, Viktigt och Anmärkningar. 5

Version av operativsystem. 5

Viktiga instruktioner

Säkerhetsinformation. 7

Produktråd och varningar. 7

 Installera/använda produkten. 7

 Hantera bläck. 9

Information om produkten

Produktens delar. 10

Guide till kontrollpanelen. 11

 Knappar. 12

 Lampor. 12

Pappershantering

Introduktion till användning, påfyllning och lagring av medier. 13

 Förvaring av papper. 13

Val av papper. 13

 Papperstypinställningar från skrivardrivrutinen. 14

Fyll på papper. 15

Fyll på kuvert. 16

Utskrifter

Skrivardrivrutin och statusövervakare. 18

 Öppna skrivardrivrutinen för Windows. 18

 Öppna skrivardrivrutinen för Mac OS X. 19

Grundläggande funktioner. 20

 Enkla utskrifter. 20

 Avbryta utskrifter. 23

Övriga alternativ. 24

 Skriva ut fotografier på ett enkelt sätt. 24

 Produktförval (endast för Windows). 25

 Dubbelzijdig utskrift (endast för Windows). 25

 Utskrift med Anpassa till sida. 27

 Pages per sheet (Sidor per ark)-utskrift. 28

Dela produkten för utskrift. 29

 Inställningar för Windows. 29

 Inställningar för Mac OS X. 32

Fylla på bläck

Säkerhetsanvisningar för bläckflaskor, försiktighetsåtgärder och specifikationer. 33

 Säkerhetsinformation. 33

 Försiktighetsåtgärder när du fyller på bläck. 33

 Specifikationer för bläckflaskor. 34

Kontrollera bläcknivåerna. 34

Fylla på bläckbehållarna. 35

Underhåll av produkt och programvara

Kontrollera skrivarhuvudets munstycken. 39

 Använda verktyget Nozzle Check (Munstyckeskontroll) för Windows. 39

 Använda verktyget Nozzle Check (Munstyckeskontroll) för Mac OS X. 39

Rengöring av skrivarhuvudet. 40

 Använda verktyget Head Cleaning (Huvudrengöring) för Windows. 40

 Använda verktyget Head Cleaning (Huvudrengöring) för Mac OS X. 40

Justering av skrivarhuvudet. 41

 Använda verktyget Print Head Alignment (Skrivarhuvudjustering) för Windows. 41

 Använda verktyget Print Head Alignment (Skrivarhuvudjustering) för Mac OS X. 42

Rengöring av pappersguiden. 42

 Använda verktyget Paper Guide Cleaning (Rengör pappersledare) för Windows. 42

 Använda verktyget Paper Guide Cleaning (Rengör pappersledare) för Mac OS X. 43

Byta bläck inuti bläckrören. 43

 Använda verktyget Power Ink Flushing (Bläckspolning) i Windows. 44

 Använda verktyget Power Ink Flushing (Bläckspolning) i Mac OS X. 44

Spara ström. 44

Innehållsförteckning

För Windows.	45
För Mac OS X.	45
Kontrollera antalet matade pappersark.	45
Rengöra produkten.	45
Rengöring av produktens yttre.	45
Invändig rengöring av produkten.	46
Transportera produkten.	46
Kontrollera och installera din programvara.	49
Kontrollera programvaran som installerats på din dator.	49
Installera programvaran.	50
Avinstallera din programvara.	50
För Windows.	50
För Mac OS X.	51

elsökning för utskrifter

Diagnostisera problemet.	53
Kontrollera produktens status.	53
Pappersstopp.	55
Plocka bort papper som fastnat i produktens inre.	55
Förhindra pappersstopp.	56
Hjälp med utskriftskvalitet.	56
Horisontella band.	57
Vertikala band eller vertikal feljustering.	57
Felaktiga eller saknade färger.	58
Suddig eller kladdig utskrift.	58
Diverse problem med utskrifter.	59
Felaktiga eller förvrängda tecken.	59
Felaktiga marginaler.	59
Utskriften lutar en aning.	60
Omvänd utskrift.	60
Tomma sidor skrivs ut.	60
Den utskrivna sidan är kladdig eller repig.	60
Utskriften är för långsam.	61
Papperet matas på fel sätt.	61
Papperet matas inte fram.	61
Flera sidor matas fram.	62
Papperet har fyllts på felaktigt.	62
Papperet matas inte ut helt eller är skrynkligt	62
Produkten skriver inte ut.	62
Alla lampor är släckta.	62
Endast strömlampan lyser.	63
Öka utskriftshastigheten (Endast för Windows)	63
Övriga problem.	64
Tyst utskrift på vanligt papper.	64

Produktinformation

Bläckflaskor.	66
Systemkrav.	66
För Windows.	66
För Mac OS X.	66
Tekniska specifikationer.	67
Skrivarspecifikationer.	67
Mekanik.	69
Elektricitet.	69
Omgivning.	69
Standarder och godkännanden.	70
Gränssnitt.	70

Var du kan få hjälp

Webbplatsen för teknisk support.	71
Kontakta Epsons kundtjänst.	71
Innan du kontaktar Epson.	71
Hjälp för användare i Europa.	72
Hjälp för användare i Taiwan.	72
Hjälp för användare i Singapore.	73
Hjälp för användare i Thailand.	73
Hjälp för användare i Vietnam.	73
Hjälp för användare i Indonesien.	74
Hjälp för användare i Hongkong.	75
Hjälp för användare i Malaysia.	75
Hjälp för användare i Indien.	76
Hjälp för användare i Filippinerna.	77

Register

Introduktion

Här hittar du information

De senaste versionerna av följande manualer är tillgängliga på Epsons kundtjänstwebbplats.

<http://www.epson.eu/Support> (Europa)

<http://support.epson.net/> (utanför Europa)

Starta här (papper):

Ger dig information om hur man installerar produkten och programvaran.

Användarhandbok (PDF):

Ger dig detaljerade instruktioner om användning, säkerhet och felsökning. Se denna handbok om du använder denna produkt med en dator.

För att kunna se PDF-manualen behöver du Adobe Acrobat Reader 5.0 eller senare, eller Adobe Reader.

Obs!, Viktigt och Anmärkningar

De Obs!- och Viktigt-meddelanden samt Anmärkningar som visas i denna handbok ser ut som nedan och har följande innebörd.



Obs!

måste noga efterföljas för att undvika kroppsskador.



Viktigt

måste iakttas för att undvika skador på utrustningen.

Anmärkning

innehåller användbara tips och begränsningar gällande användning av produkten.

Version av operativsystem

I denna handbok används följande förkortningar.

- Windows 7 avser Windows 7 Home Basic, Windows 7 Home Premium, Windows 7 Professional och Windows 7 Ultimate.
- Windows Vista avser Windows Vista Home Basic Edition, Windows Vista Home Premium Edition, Windows Vista Business Edition, Windows Vista Enterprise Edition och Windows Vista Ultimate Edition.
- Windows XP avser Windows XP Home Edition, Windows XP Professional x64 Edition och Windows XP Professional.

Introduktion

- ❑ Mac OS X avser Mac OS X 10.5.8, 10.6.x, 10.7.x.

Viktiga instruktioner

Säkerhetsinformation

Läs och följ dessa instruktioner för att försäkra dig om att du använder produkten på ett säkert sätt. Se till att spara denna handbok för framtida bruk. Följ även alla varningar och instruktioner på produkten.

- Använd endast den strömsladd som medföljde produkten och använd inte sladden med någon annan utrustning. Användning av andra sladdar med denna produkt eller användning av den medföljande sladden med annan utrustning kan resultera i brand eller elstöt.
- Se till att elsladden uppfyller tillämplig lokal säkerhetsstandard.
- Ta aldrig isär, ändra eller försök reparera nätsladden, kontakten, skrivarenheten, eller några tillval själv, utom när det speciellt beskrivs i produktens handböcker.
- Dra ut kontakten till produkten och låt kvalificerad servicepersonal utföra service i följande situationer: Elsladden eller kontakten är skadad, det har kommit in vätska i produkten, du har tappat produkten eller höljet har skadats, produkten fungerar inte som normalt eller uppvisar ett förändrat beteende. Justera inte reglage som inte täcks i bruksanvisningen.
- Placera produkten nära ett vägguttag där kontakten enkelt kan dras ut.
- Placera eller förvara inte produkten utomhus, i närheten av smutsiga eller dammiga platser, vatten, värmekällor eller platser som utsätts för stötar, vibrationer, höga temperaturer eller hög luftfuktighet.
- Var noggrann med att inte spilla vätska på produkten och hantera inte produkten med våta händer.

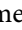
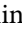
Produktråd och varningar

Läs och följ dessa instruktioner för att undvika att skada produkten eller din egendom. Se till att spara denna handbok för framtida bruk.

Installera/använda produkten

- Blockera inte och täck inte över produktens fläktar och öppningar.
- Använd endast den typ av strömkälla som står angiven på produktens etikett.
- Undvik att använda uttag på samma krets som kopiatorer eller luftregleringssystem som slås av och på med jämna mellanrum.
- Undvik eluttag som styrs av strömbrytare eller automatiska timers.
- Håll hela datorsystemet borta från potentiella källor till elektromagnetisk störning, t.ex. högtalare eller basenheter till sladdlösa telefoner.

Viktiga instruktioner

- ❑ Nätsladdar ska alltid placeras så att de skyddas från slitage, skador, hack, veck och knutar. Placera inte föremål ovanpå nätsladdar. Se även till att nätsladdar inte ligger så att någon kan trampa på eller köra över dem. Se speciellt till att ändarna och anslutningspunkterna till transformatorn ligger rakt på nätsladdar.
- ❑ Om du använder en förlängningsladd till produkten måste du kontrollera att den totala märkströmmen för enheterna som är kopplade till förlängningsladdan inte överstiger sladdens märkström. Se också till att den totala märkströmmen för alla enheter som är anslutna till vägguttaget inte överstiger vägguttagets märkström.
- ❑ Om produkten ska användas i Tyskland måste den elslinga som produkten är ansluten till vara säkrad med en säkring på 10 A eller 16 A för att ge ett tillräckligt kortslutnings- och överlagsskydd.
- ❑ Vid anslutning av produkten till en dator eller annan enhet med en sladd bör du se till att kontakterna är vända åt rätt håll. Alla kontakter går endast att sätta i på ett sätt. Om en kontakt sätts in i fel riktning kan enheterna som kopplas till varandra med kabelns hjälp skadas.
- ❑ Placera produkten på en plan, stabil yta som är större än produkten bottenplatta i alla riktningar så att ingen del av bottenplattan sticker ut utanför placeringsytan. Om du placerar produkten vid en vägg bör du lämna mer än 10 cm mellan produktens baksida och väggen. Produkten fungerar inte korrekt om den lutar.
- ❑ När produkten förvaras eller transporteras ska du undvika att luta den, placera den vertikalt eller vända den upp och ned, det kan göra att bläck läcker ut.
- ❑ Se till att det finns fritt utrymme bakom produkten för kablarna och ovanför den så att du kan lyfta upp skrivarlocket helt.
- ❑ Undvik platser där temperatur och luftfuktighet kan förändras snabbt. Utsätt inte produkten för direkt solljus, starkt ljus eller värmekällor.
- ❑ För inte in några föremål i öppningarna på produkten.
- ❑ Stick inte in handen i produkten under pågående utskrift.
- ❑ Ta inte på den vita, platta kabeln och bläckrören inuti produkten.
- ❑ Använd inte sprej som innehåller lättantändlig gas i eller i närheten av produkten. Det kan orsaka brand.
- ❑ Flytta inte skrivhuvudet för hand, det kan skada produkten.
- ❑ Stäng alltid av produkten med knappen . Dra inte ur produktens nätsladd och stäng inte av strömmen vid eluttaget förrän  slutat blinka.
- ❑ Innan du transporterar produkten bör du kontrollera att skrivhuvudet är i hemläget (längst åt höger).
- ❑ Fortsätt inte att skriva ut om bläcknivån ligger under den nedre nivåmarkeringen på bläckbehållaren. Produkten kan skadas om du fortsätter att skriva ut när bläcknivån ligger under den nedre nivåmarkeringen. Epson rekommenderar att du fyller på alla bläckbehållare till den övre nivåmarkeringen när produkten inte används så att bläcknivåerna återställs. Om bläckbehållarna fylls på så som anges ovan, aktiveras en varning och produkten slutar att fungera vid beräknad tid så att bläcknivåerna inte sjunker under den nedre gränsen på bläckbehållaren.
- ❑ Om du inte ska använda produkten under en längre tid bör du dra ut nätsladden ur eluttaget.

Viktiga instruktioner

- ❑ Under din produkts livslängd kan det vara nödvändigt att byta ut färgavfallsbehållaren om den blivit full. Om och hur ofta detta behövs varierar beroende på antalet sidor du skriver ut, typen av material du skriver ut och antalet rengöringscyklar som produkten utför. Epson Status Monitor, din LCD-skärm, eller ljus på kontrollpanelen kommer att visa dig när denna del behöver bytas ut. Att behållaren behöver bytas ut betyder inte att din produkt har slutat fungera enligt specifikationerna. Utbytandet av denna del är en rutinåtgärd för underhållet av produkten inom produktens specifikationer och är inte ett problem som kräver reparation. Epson-garantin täcker därför inte kostnaden för detta utbyte. Om behållaren i din produkt behöver bytas ut kan detta utföras för dig av någon av Epsons auktoriserade serviceleverantörer. Det är inte en del som användaren kan utföra service på.

Hantera bläck

Vi tillhandahåller bläckrelaterade säkerhetsanvisningar och produktråd/-varningar i det länkade avsnittet.

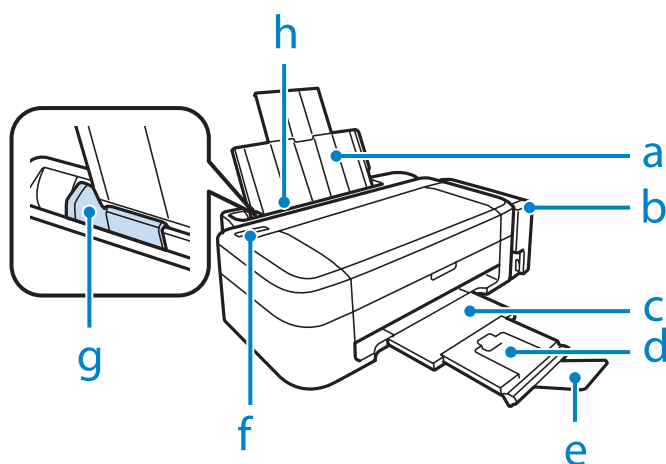
➔ ["Fylla på bläck" på sidan 33](#)

Information om produkten

Produktens delar

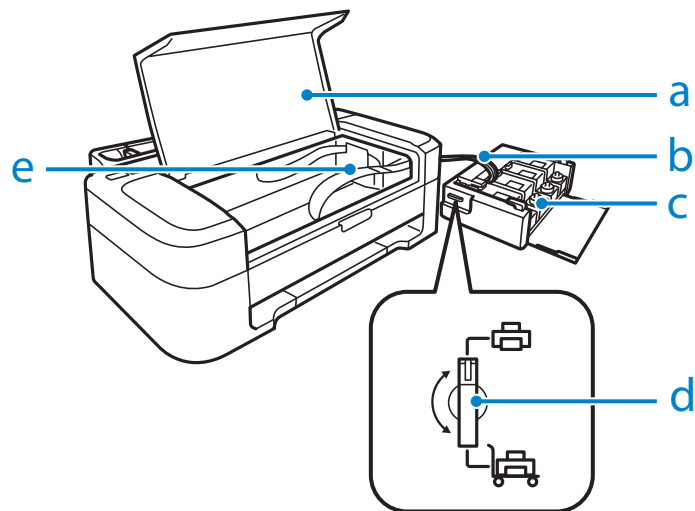
Anmärkning:

Illustrationerna i den här handboken kan variera beroende på modell.

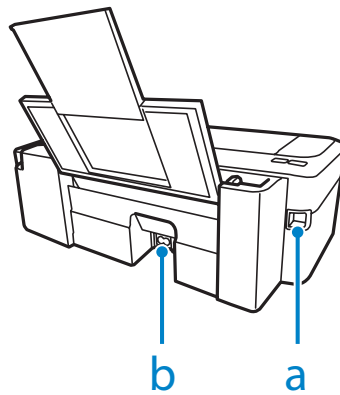


a.	Pappersstöd
b.	Bläckbehållarenhet
c.	Utmatningsfack
d.	Utmatningsfacksförlängning
e.	Stopp
f.	Kontrollpanel
g.	Kantstöd
h.	Bakre pappersmatning

Information om produkten

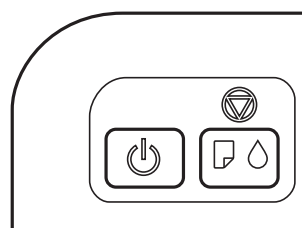


a.	Skrivarlock
b.	Bläckrör
c.	Bläckbehållare
d.	Transportlås
e.	Skrivhuvud (under denna del)






a.	USB-anslutning
b.	Strömuttag

Guide till kontrollpanelen








Information om produkten

Knappar

Knappar	Funktion
	Slår på och av produkten.
	Återupptar utskriften efter att produktens papper tagit slut, eller om flera pappersark matas in samtidigt. Stoppar den aktuella åtgärden. För att utföra skrivarhuvudsrengöringen trycker du i tre sekunder tills  -lampan börjar blinka. När du trycker på den här knappen slår du på produkten för att skriva ut ett munstyckeskontrollmönster. Om produktens bläckdynor är nära slutet av sin servicelivslängd trycker du på den här knappen för att återuppta utskriften.

Lampor

Lampor	Funktion
	Lyser när produkten är på. Blinkar när produkten tar emot data, när du skriver ut, fyller på bläck eller rengör skrivhuvudet.
	När produktens papper tagit slut, eller om flera pappersark matas in samtidigt. Fyll på vanligt papper i den bakre pappersmataren och tryck på  . Blinkar när det blir pappersstopp. Ta bort papperet som fastnat i bakre pappersbanan, fyll på papper korrekt och tryck på  .
	När bläcknivån har nått nedre linjen. Fyll alla bläckbehållare med bläck och åtgärda felet. ➔ "Fylla på bläckbehållarna" på sidan 35 Blinkar när bläcknivån har kommit till en låg nivå. Du kan fortsätta med utskriften. Gör i ordning en ny bläckflaska snart. Epson rekommenderar att du använder bläckflaskor från Epson. ➔ "Bläckflaskor" på sidan 66 Titta på nivåerna i bläckbehållarna när du vill veta hur mycket bläck som verkligen finns kvar. Produkten kan skadas om du fortsätter att skriva ut när bläcknivån ligger under den nedre nivåmarkeringen på behållaren.

Pappershantering

Introduktion till användning, påfyllning och lagring av medier

Du kan få bra resultat med de flesta typer av vanligt papper. Bestruket papper ger dock bättre utskrifter eftersom det absorberar mindre bläck.

Epson har specialpapper som är utformade för det bläck som används i Epsons bläckstråleprodukter och rekommenderar dessa papper för att garantera resultat av hög kvalitet.

När du fyller på specialpapper från Epson bör du först läsa instruktionerna som medföljer papperet och dessutom tänka på följande.

Anmärkning:

- Fyll på papper i den bakre pappersmataren med utskriftssidan uppåt. Utskriftssidan är ofta vitare eller glansigare. Det finns mer information om detta i anvisningarna som medföljer papperet. En del papperstyper har avskurna hörn för att underlätta korrekt påfyllning.
- Om papperet är böjt plattar du till det eller böjer det en aning åt andra hållet innan du lägger i det. Om du skriver ut på buktat papper kan bläcket smetas ut på utskriften.



Förvaring av papper

Lägg oanvänt papper i originalförpackningen så snart du är klar med utskriften. Vid hanteringen av specialmedia så rekommenderar Epson att du förvarar utskrifterna i en återförslutningsbar plastförpackning. Förvara oanvänt papper och utskrifter på en torr och sval plats som inte utsätts för direkt solljus.

Val av papper

Information om kapacitet för papper och andra medier finns i tabellen nedan.

Pappershantering

Medietyp	Storlek	Påfyllningskapacitet (ark)
Vanligt papper*1	Letter*2	upp till 6 mm (L110/L210), 11mm (L300/L350)
	A4*2	upp till 6 mm (L110/L210), 11mm (L300/L350)
	B5*2	upp till 6 mm (L110/L210), 11mm (L300/L350)
	A5*2	upp till 6 mm (L110/L210), 11mm (L300/L350)
	A6*2	upp till 6 mm (L110/L210), 11mm (L300/L350)
	Legal	1
	Användardefinierad	1
Kuvert	#10	5 (L110/L210) 10 (L300/L350)
	DL	5 (L110/L210) 10 (L300/L350)
	C6	5 (L110/L210) 10 (L300/L350)
Epson Bright White Ink Jet Paper (Klarvitt bläckstrålepapper)	A4*2	40 (L110/L210) 80 (L300/L350)
Epson Photo Quality Ink Jet Paper (Bläckstrålepapper med fotokvalitet)	A4	40 (L110/L210) 80 (L300/L350)
Epson Matte Paper - Heavyweight (Matt papper - tjockt)	A4	20
Epson Premium Glossy Photo Paper (Premium glättat fotopapper)	A4	10 (L110/L210) 20 (L300/L350)
	10 × 15 cm (4 × 6 in.)	10 (L110/L210) 20 (L300/L350)
	13 × 18 cm (5 × 7 in.)	10 (L110/L210) 20 (L300/L350)
	16:9 brett format (102 × 181 mm)	10 (L110/L210) 20 (L300/L350)

*1 Papper med en vikt på 64 g/m² (17 lb) till 90 g/m² (24 lb).

*2 Påfyllningskapaciteten för manuell dubbelsidig utskrift är 15 ark (L110/L210) eller 30 ark (L300/L350).

Papperstypinställningar från skrivardrivrutinen

Produkten anpassar sig automatiskt efter den papperstyp du väljer i utskriftsinställningarna. Det är därför inställningarna för papperstyp för så viktiga. De talar om för produkten vilken papperstyp du använder och justerar bläckmängden därefter. I tabellen nedan visas de inställningar du bör välja för papperet.

Pappershantering

För detta papper	Skrivardrivrutins-papperstyp
Vanligt papper*	plain papers (vanligt papper)
Epson Bright White Ink Jet Paper (Klarvitt bläckstrålepapper)*	plain papers (vanligt papper)
Epson Premium Glossy Photo Paper (Premium glättat fotopapper)*	Epson Premium Glossy
Epson Matte Paper - Heavyweight (Matt papper - tjockt)*	Epson Matte
Epson Photo Quality Ink Jet Paper (Bläckstrålepapper med fotokvalitet)*	Epson Matte
Kuvert	Envelope (Kuvert)

* Dessa papperstyper är kompatibla med Exif Print och PRINT Image Matching. Mer information finns i dokumentationen som medföljer den Exif Print- eller PRINT Image Matching-kompatibla digitalkameran.

Anmärkning:

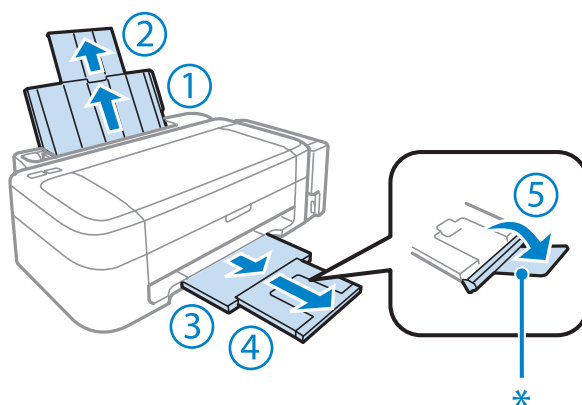
Alla specialmedier finns inte att få på alla ställen. Kontakta Epsons kundservice om du vill få den senaste informationen om vilka medier som finns att köpa där du bor.

➔ ["Webbplatsen för teknisk support"](#) på sidan 71

Fyll på papper

Följ dessa steg för att fylla på papper:

- 1 Dra ut pappersstödet och utmatningsfacket och lyft sedan upp stoppet.

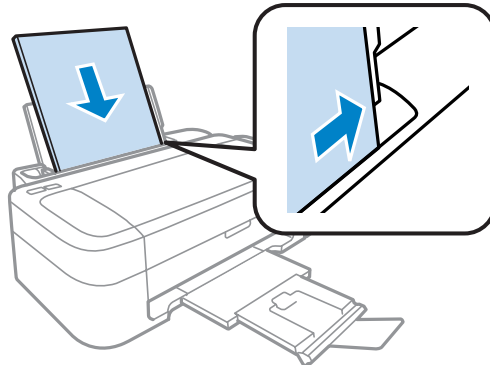
**Anmärkning:**

Vid användning av papper i storleken Legal, ska du sänka ned stoppenheten (*).

- 2 Flytta kantstödet åt vänster.
- 3 Samla ihop en pappersbunt, knacka originalen mot en plan yta för att jämna till kanterna.

Pappershantering

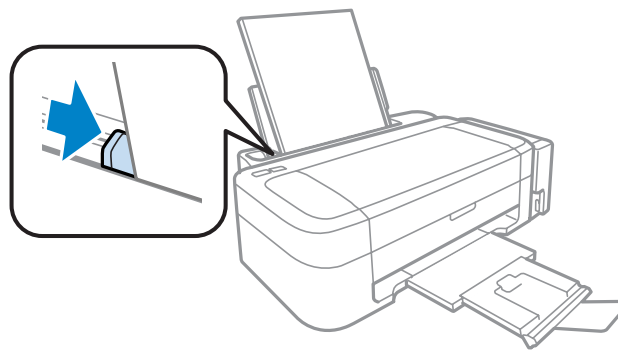
- 4** Fyll på papperet med utskriftssidan uppåt mot högersidan av den bakre pappersmataren. Utskriftssidan är ofta vitare eller glansigare än den andra sidan.



Anmärkning:

Fyll alltid på papper i den bakre pappersmataren med kortsidan först, även om du skriver ut bilder i landscape (liggande).

- 5** Skjut kantstödet mot papperets vänstra kant men inte för hårt.



Anmärkning:

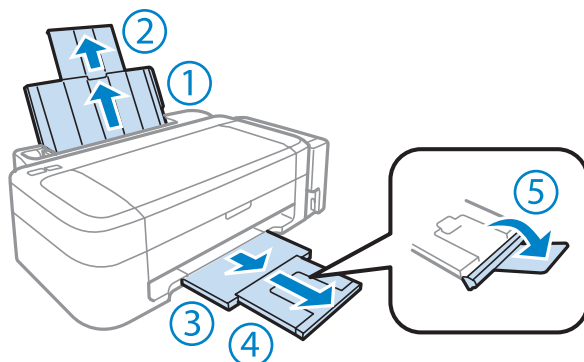
- Lämna tillräckligt med utrymme framför produkten så att papperet kan matas ut helt och hållet.
 - Fyll inte på över pilmarkeringen ▼ inuti kantstödet när vanligt papper används. Kontrollera att antalet ark är mindre än det specificerade antalet när Epson specialmedier används.
- ➔ ["Val av papper" på sidan 13](#)

Fyll på kuvert

Följ dessa steg för att fylla på kuvert:

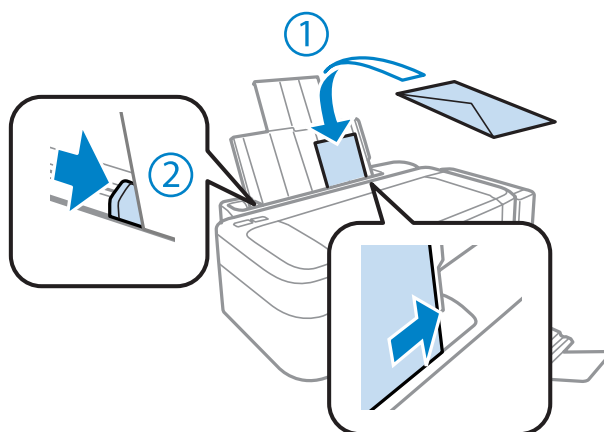
Pappershantering

- 1 Dra ut pappersstödet och utmatningsfacket och lyft sedan upp stoppet.

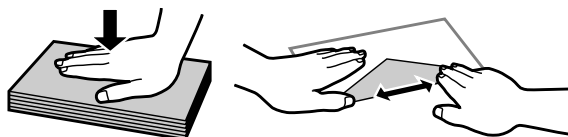


- 2 Flytta kantstödet åt vänster.

- 3 Fyll på kuvert med kortändan först med fliken vänd nedåt och åt vänster. Skjut kantstödet mot kuvertens vänstra kant men inte för hårt.

**Anmärkning:**

- Tjockleken på kuverten och deras förmåga att vikas ihop varierar stort. Om den totala tjockleken för buntens med kuvert överskrider gränsen för vanligt papper ska du trycka kuverten nedåt för att platta till dem innan du fyller på. Om utskriftskvaliteten minskar när en bunt kuvert fylls på ska du fylla på ett kuvert i taget.
- Se till att kuverten inte böjs eller viks.
- Platta till kuverten och flikarna före påfyllningen.



- Platta till den kant på kuvertet som matas in först före påfyllning.
- Använd inte alltför tunna kuvert eftersom de kan böja sig under utskriften.
- Rikta in kanterna innan kuverten fylls på.

Utskrifter

Skrivardrivrutin och statusövervakare

Med hjälp av skrivardrivrutinen kan du välja mellan ett antal inställningar för att få bästa utskriftsresultat. Statusövervakaren och skrivarverktygen gör att du kan kontrollera produkten och hålla den i gott skick.

Anmärkning för Windows-användare:

- Din skrivardrivrutin hittar och installerar automatiskt den senaste versionen av skrivardrivrutinen från Epsons webbplats. Klicka på knappen **Software Update (Programuppdatering)** i skrivardrivrutinens **Maintenance (Underhåll)**-fönster, och följ sedan anvisningarna på skärmen. Om knappen inte visas i fönstret **Maintenance (Underhåll)**, peka på **All Programs (Alla program)** eller **Programs (Program)** på Windows-startmenyn och leta i **EPSON**-mappen.
- Om du vill ändra språk i drivrutinen väljer du önskat språk under **Language (Språk)**-inställningen i skrivardrivrutinens **Maintenance (Underhåll)**-fönster. Funktionen kanske inte är tillgänglig beroende på var du befinner dig.

Öppna skrivardrivrutinen för Windows

Du kan öppna skrivardrivrutinen från de flesta Windows-program, eller Windows Start-menyn, eller taskbar (aktivitetsfält).

Om du vill göra inställningar som endast ska gälla för det program du använder öppnar du skrivardrivrutinen från programmet.

Om du vill göra inställningar som ska gälla för alla Windows-program öppnar du skrivardrivrutinen från Start-menyn eller taskbar (aktivitetsfält).

Se följande avsnitt för att komma åt skrivardrivrutinen.

Anmärkning:

Skärmdumparna av fönstren i skrivardrivrutinen i den här Användarhandbok är från Windows 7.

Från Windows-program

- 1** Klicka på **Print (Skriv ut)** eller **Print Setup (Utskriftsformat)** i File (Arkiv)-menyn.
- 2** I fönstret som visas klickar du på **Printer (Skrivare)**, **Setup (Installera)**, **Options (Alternativ)**, **Preferences (Inställningar)**, eller **Properties (Egenskaper)**. (Beroende på programmet kanske du måste klicka på flera av dessa knappar.)

Från Start-menyn

- Windows 7:**
Klicka på startknappen och välj **Devices and Printers (Enheter och skrivare)**. Högerklicka sedan på produkten och välj **Printing preferences (Utskriftsinställningar)**.

Utskrifter

- ❑ **Windows Vista:**
Klicka på startknappen och välj **Control Panel (Kontrollpanelen)**, och välj sedan **Printer (Skrivare)** från kategorin **Hardware and Sound (Maskinvara och ljud)**. Välj sedan produkten och klicka sedan på **Select printing preferences (Välj utskriftsinställningar)**.
- ❑ **Windows XP:**
Klicka på **Start, Control Panel (Kontrollpanelen), (Printers and Other Hardware (Skrivare och annan maskinvara))**, och sedan **Printers and Faxes (Skrivare och fax)**. Välj produkten och klicka sedan på **Printing Preferences (Utskriftsinställningar)** i File (Arkiv)-menyn.


Från genvägen i taskbar (aktivitetsfält)

Högerklicka på produktikonen i taskbar (aktivitetsfält), och välj sedan **Printer Settings (Skrivarinställningar)**.

För att lägga till en genvägsikon i Windows taskbar (aktivitetsfält) måste du först öppna skrivardrivrutinen via Start-menyn så som beskrivs ovan. Sedan klicka du på fliken **Maintenance (Underhåll)** och därefter på knappen **Monitoring Preferences (Övervakningsinställningar)**. I fönstret Monitoring Preferences (Övervakningsinställningar) markerar du kryssrutan **Shortcut Icon (Ikon för genväg)**.

Skaffa information via direkthjälpen

Försök med någon av följande procedurer i skrivardrivrutinens fönster.

- ❑ Högerklicka på alternativet och klicka sedan på **Help (Hjälp)**.
- ❑ Klicka på knappen  överst till höger i fönstret och klicka sedan på alternativet (endast för Windows XP).

Öppna skrivardrivrutinen för Mac OS X

I tabellen nedan beskrivs hur du öppnar dialogrutan i skrivardrivrutinen.

Dialogruta	Öppna den så här
Page Setup (Utskriftsformat)	Klicka på Page Setup (Utskriftsformat) i menyn File (Arkiv) i programmet. <i>Anmärkning:</i> <i>Menyalternativet Page Setup (Utskriftsformat) kanske inte visas i menyn File (Arkiv) beroende på vilket program du använder.</i>
Print (Skriv ut)	Klicka på Print (Skriv ut) i menyn File (Arkiv) i programmet.
Epson Printer Utility 4	För Mac OS X 10.7, klicka på System Preferences (Systeminställningar) i Apple-menyn och klicka sedan på Print & Scan (Skrivare och skanner) . Välj din produkt från Printers (Skrivare)-listrutan, klicka på Options & Supplies (Alternativ och förbrukningsmaterial), Utility (Verktygsprogram) , och klicka sedan på Open Printer Utility (Öppna Skrivarverktyg) . I Mac OS X 10.6 klickar du på System Preferences (Systeminställningar) i menyn Apple och sedan klickar du på Print & Fax (Skrivare och fax) . Välj din produkt från Printers (Skrivare)-listrutan, klicka på Options & Supplies (Alternativ och förbrukningsmaterial), Utility (Verktygsprogram) , och klicka sedan på Open Printer Utility (Öppna Skrivarverktyg) . I Mac OS X 10.5 klickar du på System Preferences (Systeminställningar) i menyn Apple och sedan klickar du på Print & Fax (Skrivare och fax) . Välj din produkt från Printers (Skrivare)-listrutan, klicka på Open Print Queue (Öppna utskriftskö) och klicka sedan på knappen Utility (Verktygsprogram) .

Skaffa information via direkthjälpen

Klicka på knappen  **Help (Hjälp)** i dialogrutan Print (Skriv ut).

Grundläggande funktioner

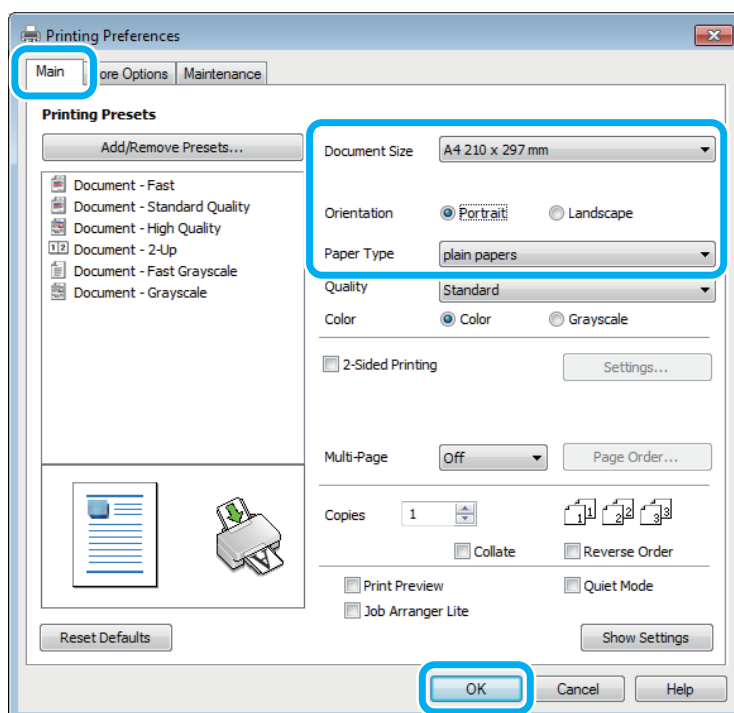
Enkla utskrifter

Anmärkning:

- Skärmdumparna i det här avsnittet kan variera beroende på modell.
- Innan du skriver ut, fyll på med papper på rätt sätt.
 - ➔ "Fyll på papper" på sidan 15
 - ➔ "Fyll på kuvert" på sidan 16
- Information om utskriftsområdet finns i avsnittet nedan.
 - ➔ "Utskriftsområde" på sidan 68
- När du har genomfört inställningarna, skriv ut en testkopia och granska resultatet innan du skriver ut ett helt jobb.

Grundläggande produktinställningar för Windows

- 1 Öppna filen du vill skriva ut.
- 2 Öppna skrivarinställningarna.
 - ➔ "Öppna skrivardrivrutinen för Windows" på sidan 18



- 3 Klicka på fliken **Main (Huvudinställningar)**.

Utskrifter

4 Välj lämplig inställning för Document Size (Pappersstorlek). Du kan även ange en anpassad pappersstorlek. Mer information finns i direkthjälpen.

5 Markera **Portrait (Stående)** (hög) eller **Landscape (Liggande)** (bred) för att ändra utskriftens orientering.

Anmärkning:

Välj **Landscape (Liggande)** när du skriver ut på kuvert.

6 Välj lämplig inställning för Paper Type (Papperstyp).
➔ ["Papperstypinställningar från skrivardrivrutinen"](#) på sidan 14

Anmärkning:

Utskriftskvaliteten justeras automatiskt för den valda Paper Type (Papperstyp).

7 Klicka på **OK** så stängs fönstret för skrivarinställningar.

Anmärkning:

Läs motsvarande avsnitt om du vill göra ändringar i de avancerade inställningarna.

8 Skriv ut filen.

Grundläggande produktinställningar för Mac OS X

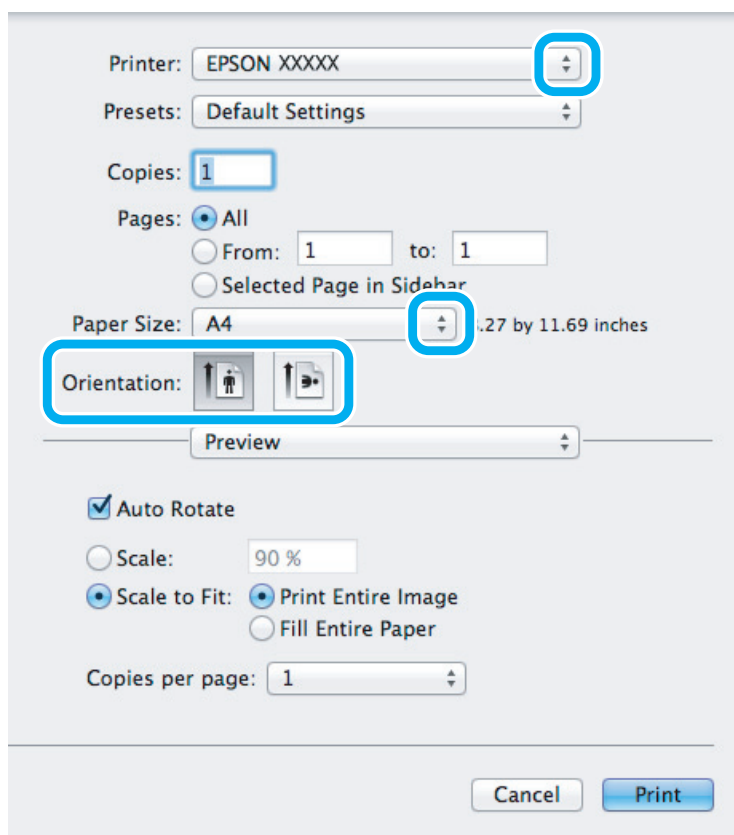
Anmärkning:

Skärmdumparna av fönstren i skrivardrivrutinen i det här avsnittet är från Mac OS X 10.7.

1 Öppna filen du vill skriva ut.

Utskrifter

- 2 Öppna dialogrutan Print (Skriv ut).
 ➔ ”Öppna skrivardrivrutinen för Mac OS X” på sidan 19

**Anmärkning:**

Om den förenklade dialogrutan visas ska du klicka på knappen **Show Details (Visa detaljer)** (i Mac OS X 10.7) eller knappen ▼ (i Mac OS X 10.6 eller 10.5) för att expandera dialogrutan.

- 3 Välj den produkt som du använder som Printer (Skrivare)-inställning.

Anmärkning:

Några av objekten i den här dialogrutan kanske inte är valbara beroende på vilket program du använder. Om så är fallet klickar du på **Page Setup (Utskriftsformat)** på menyn File (Arkiv) i programmet och väljer lämpliga inställningar.

- 4 Välj lämplig inställning för Paper Size (Pappersstorlek).

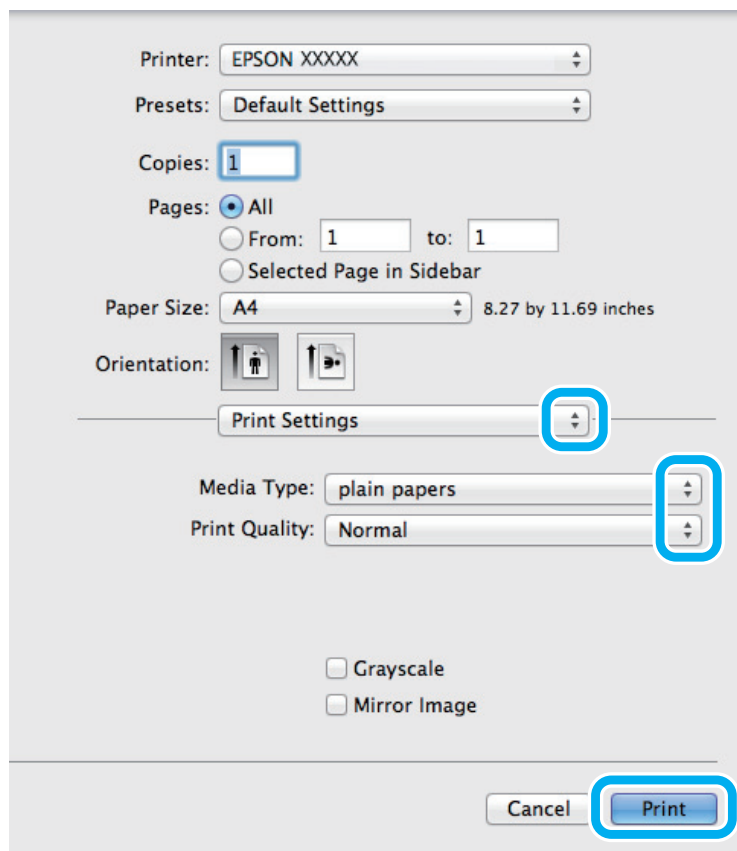
- 5 Välj lämplig inställning för Orientation (Riktning).

Anmärkning:

Välj *Landscape (liggande)* när du skriver ut på kuvert.

Utskrifter

- 6** Välj **Print Settings (Utskriftsinställningar)** i snabbmenyn.



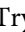
- 7** Välj lämplig inställning för Media Type (Medietyp).
 ➔ [”Papperstypinställningar från skrivardrivrutinen”](#) på sidan 14

- 8** Starta utskriften genom att klicka på **Print (Skriv ut)**.

Avbryta utskrifter

Om du behöver avbryta utskriften följer du anvisningarna i ett av avsnitten nedan.

Använda produktknappen

Tryck på  om du vill avbryta ett pågående utskriftsjobb.

För Windows

Anmärkning:

Du kan inte avbryta ett utskriftsjobb som redan sänts till produkten. I det här fallet måste du avbryta utskriftsjobbet genom att använda produkten.

- 1** Starta EPSON Status Monitor 3.
 ➔ [”För Windows”](#) på sidan 53

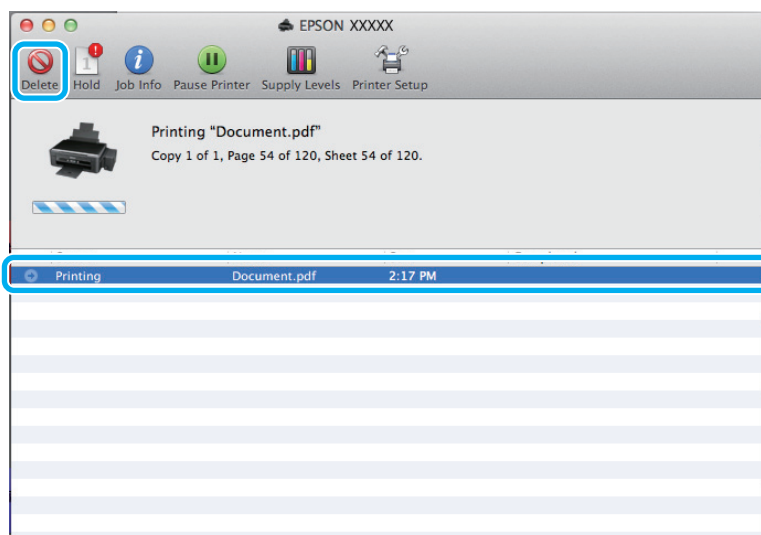
Utskrifter

- 2 Klicka på knappen **Print Queue (Utskriftskö)**. Windows Spooler (Windows-bufferhanterare) visas.
- 3 Högerklicka på det jobb du vill avbryta och välj sedan **Cancel (Avbryt)**.

För Mac OS X

Följ anvisningarna nedan när du vill avbryta en utskrift.

- 1 Klicka på produktikonen i Dock.
- 2 Markera dokumentet som skrivs ut i listan Document Name (Dokumentnamn).
- 3 Klicka på knappen **Delete (Ta bort)** för att avbryta utskriften.



Övriga alternativ

Skriva ut fotografier på ett enkelt sätt



Med Epson Easy Photo Print kan du ordna och skriva ut digitala bilder på olika typer av papper. Med hjälp av anvisningarna i fönstret kan du förhandsgranska de utskrivna bilderna och få de effekter du vill ha utan att behöva göra några inställningar.

Med funktionen Quick Print kan du skriva ut med en knapptryckning med de inställningar du har valt.

Anmärkning:

Denna funktions tillgänglighet varierar efter produkt.

Starta Epson Easy Photo Print

För Windows

- Dubbelklicka på ikonen **Epson Easy Photo Print** på skrivbordet.
- För Windows 7 och Vista:**
Klicka på startknappen, peka på **All Programs (Alla program)**, klicka på **Epson Software**, och klicka sedan på **Easy Photo Print**.

För Windows XP:

Klicka på **Start**, peka på **All Programs (Alla program)**, peka på **Epson Software**, och klicka sedan på **Easy Photo Print**.

För Mac OS X

Dubbelklicka på mappen **Applications (Program)** på din Mac OS X-hårddisk, och dubbelklicka sedan på mapparna **Epson Software** och **Easy Photo Print** och dubbelklicka slutligen på ikonen **Easy Photo Print**.

Produktförval (endast för Windows)

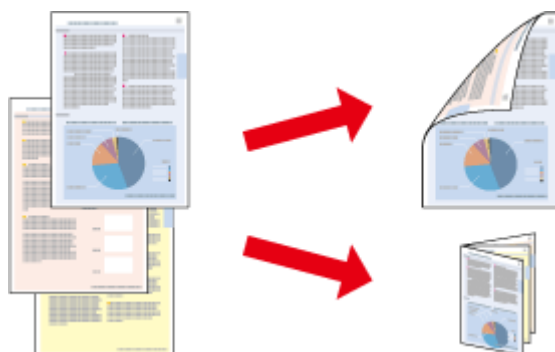
Med skrivardrivrutinsförval gör du utskriften i en handvändning. Du kan även skapa förval på egen hand.

Produktinställningar för Windows

- 1** Öppna skrivarinställningarna.
→ ["Öppna skrivardrivrutinen för Windows" på sidan 18](#)
- 2** Välj en Printing Presets (Förinställningar) på fliken Main (Huvudinställningar). Produktinställningar ställs automatiskt in till de värden som visas i snabbfönstret.

Dubbelsidig utskrift (endast för Windows)

Använd skrivardrivrutinen för att skriva ut på båda sidorna av papperet.



Du kan välja mellan två typer av dubbelsidiga utskrifter: standard och vikt broschyr.

Utskrifter

Dubbelsidig utskrift är bara tillgängligt för följande papper och format.

Papper	Storlek
Vanligt papper	Legal, Letter, A4, B5, A5, A6
Epson Bright White Ink Jet Paper (Klarvitt bläckstrålepapper)	A4

Anmärkning:

- Den här funktionen är inte tillgänglig för Mac OS X.
- Denna funktion finns eventuellt inte tillgänglig i alla inställningar.
- Denna funktion kanske inte är tillgänglig när du använder produkten i ett nätverk eller när den används som delad skrivare.
- Påfyllningskapaciteten är annorlunda när dubbelsidig utskrift används.
➔ ["Val av papper" på sidan 13](#)
- Använd endast papper som är lämpligt för dubbelsidig utskrift. Annars kan utskriftskvaliteten försämrats.
- Beroende på papperet och den mängd bläck som används för att skriva ut text och bilder kan bläcket tränga igenom till papperets andra sida.
- Papperets yta kan bli smetig när du använder dubbelsidig utskrift.
- Denna funktion är tillgänglig endast när EPSON Status Monitor 3 är aktiverad. Om du vill aktivera statusövervakaren så går du till skrivardrivrutinen och klickar på fliken **Maintenance (Underhåll)** och sedan på knappen **Extended Settings (Utökade inställningar)**. I fönstret **Extended Settings (Utökade inställningar)** markerar du kryssrutan **Enable EPSON Status Monitor 3 (Aktivera EPSON Status Monitor 3)**.

Produktinställningar för Windows

- 1** Öppna skrivarinställningarna.
➔ ["Öppna skrivardrivrutinen för Windows" på sidan 18](#)
- 2** Markera kryssrutan **2-Sided Printing (Dubbelsidig utskrift)**.
- 3** Klicka på **Settings (Inställningar)** och gör de lämpliga inställningarna.

Anmärkning:

Om du vill skriva ut en vikt broschyr, välj **Booklet (Häfte)**.

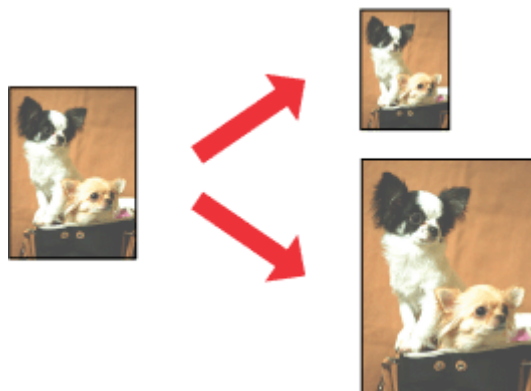
- 4** Kolla de andra inställningarna och skriv ut.

Anmärkning:

- Beroende på programmet kan den faktiska fästmarginalen bli annorlunda än de angivna inställningarna. Prova dig fram med några ark för att granska resultatet innan du skriver ut hela jobbet.
- Kolla så att bläcket är helt torrt innan du fyller på med papper igen.

Utskrift med Anpassa till sida

Gör det möjligt att automatiskt förstora eller förminska storleken på ett dokument så att det passar den pappersstorlek som valts i skrivardrivrutinen.



Anmärkning:

Denna funktion finns eventuellt inte tillgänglig i alla inställningar.

Produktinställningar för Windows

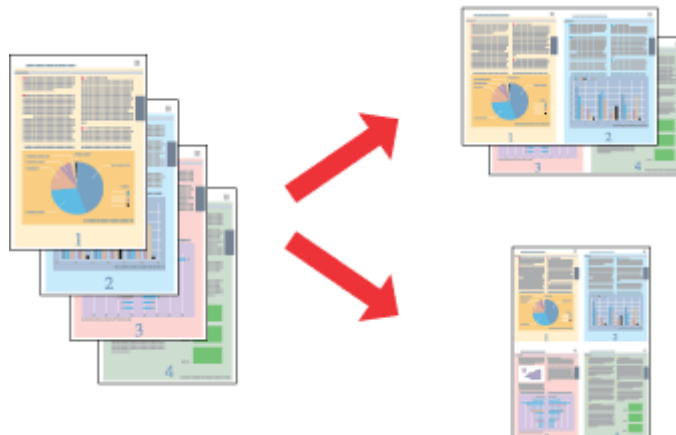
- 1 Öppna skrivarinställningarna.
➔ ["Öppna skrivardrivrutinen för Windows" på sidan 18](#)
- 2 Välj **Reduce/Enlarge Document (Förminska/Förstora dokument)** och **Fit to Page (Anpassa efter sida)** på fliken More Options (Fler alternativ) och välj sedan storleken för det papper du använder i Output Paper (Utskriftspapper).
- 3 Kolla de andra inställningarna och skriv ut.

Produktinställningar för Mac OS X

- 1 Öppna dialogrutan Print (Skriv ut).
➔ ["Öppna skrivardrivrutinen för Mac OS X" på sidan 19](#)
- 2 Välj **Scale to fit paper size (Skala till pappersstorleken)** för Destination Paper Size (Målpappersstorlek) i rutan Paper Handling (Pappershantering) och välj önskat pappersformat på snabbmenyn.
- 3 Kolla de andra inställningarna och skriv ut.

Pages per sheet (Sidor per ark)-utskrift

Gör att du kan använda skrivardrivrutinen för att skriva ut två eller fyra sidor på ett enda pappersark.

**Anmärkning:**

Denna funktion finns eventuellt inte tillgänglig i alla inställningar.

Produktinställningar för Windows

- 1 Öppna skrivarinställningarna.
➔ ["Öppna skrivardrivrutinen för Windows"](#) på sidan 18
- 2 Välj **2-Up (2-upp)** eller **4-Up (4-upp)** för Multi-Page (Flera sidor) på fliken Main (Huvudinställningar).
- 3 Klicka på **Page Order (Sidordning)** och gör de lämpliga inställningarna.
- 4 Kolla de andra inställningarna och skriv ut.

Produktinställningar för Mac OS X

- 1 Öppna dialogrutan Print (Skriv ut).
➔ ["Öppna skrivardrivrutinen för Mac OS X"](#) på sidan 19
- 2 Välj önskat antal för Pages per Sheet (Sidor per ark) och Layout Direction (Utskriftsriktning) (sidordning) i rutan Layout.
- 3 Kolla de andra inställningarna och skriv ut.

Dela produkten för utskrift

Inställningar för Windows

Dessa instruktioner beskriver hur du konfigurerar produkten så att andra användare i nätverket kan använda den.

Först konfigurerar du produkten som en delad skrivare på den dator som är direkt ansluten till den. Sedan lägger du till produkten på varje nätverksdator där det ska gå att använda den.

Anmärkning:

- Anvisningarna gäller endast små nätverk. Kontakta nätverksadministratören om du vill dela produkten i ett stort nätverk.
- Skärmdumparna i följande avsnitt är från Windows 7.

Konfigurera produkten som en delad skrivare

Anmärkning:

- För att konfigurera produkten som en delad skrivare i Windows 7 eller Vista måste du ha ett konto med administratörsrättigheter och ett lösenord om du loggar på som standardanvändare.
- För att konfigurera produkten som en delad skrivare i Windows XP måste du logga in med ett Computer Administrator (Datoradministratör)-konto.

Följ proceduren här nedan på den dator som är direkt ansluten till produkten:

1**Windows 7:**

Klicka på startknappen och välj **Devices and Printers (Enheter och skrivare)**.

Windows Vista:

Klicka på startknappen och välj **Control Panel (Kontrollpanelen)**, och välj sedan **Printer (Skrivare)** från kategorin **Hardware and Sound (Maskinvara och ljud)**.

Windows XP:

Klicka på **Start**, **Control Panel (Kontrollpanelen)**, och välj sedan **Printers and Faxes (Skrivare och fax)** från kategorin **Printers and Other Hardware (Skrivare och annan maskinvara)**.

2**Windows 7:**

Högerklicka på produktens ikon och klicka på **Printer properties (Egenskaper för skrivare)**, och klicka sedan på **Sharing (Delning)**. Klicka sedan på knappen **Change Sharing Options (Ändra delningsalternativ)**.

Windows Vista:

Högerklicka på produktens ikon och klicka sedan på **Sharing (Delning)**. Klicka på knappen **Change sharing options (Ändra delningsalternativ)** och sedan på **Continue (Fortsätt)**.

Windows XP:

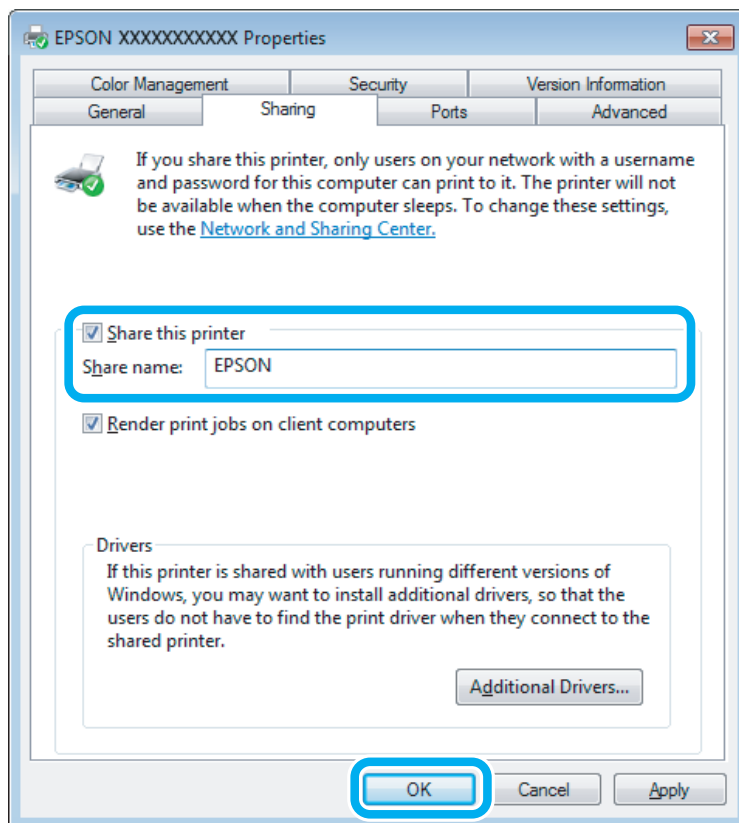
Högerklicka på produktens ikon, och klicka sedan på **Sharing (Delning)**.

Utskrifter

- 3** Markera **Share this printer (Dela ut den här skrivaren)** och ange sedan ett resursnamn.

Anmärkning:

Använd inte blanksteg eller bindestreck i namnet.



Om du automatiskt vill hämta skrivardrivrutiner för datorer som kör olika versioner av Windows ska du klicka på **Additional Drivers (Ytterligare drivrutiner)** och välja miljö samt operativsystemen för de övriga datorerna. Klicka på **OK**, och sätt sedan i produktens programvaruskiva.

- 4** Klicka på **OK** eller **Close (Stäng)** (om du har installerat ytterligare drivrutiner).

Lägga till produkten på de andra datorerna i nätverket

Lägg till produkten på alla nätverksdatorer där den ska gå att använda på följande sätt.

Anmärkning:

Innan produkten går att använda från någon annan dator måste den anges som en delad skrivare på den dator som den är ansluten till.

➔ "Konfigurera produkten som en delad skrivare" på sidan 29.

Utskrifter

- 1** **Windows 7:**
Klicka på startknappen och välj **Devices and Printers (Enheter och skrivare)**.

Windows Vista:

Klicka på startknappen och välj **Control Panel (Kontrollpanelen)**, och välj sedan **Printer (Skrivare)** från kategorin **Hardware and Sound (Maskinvara och ljud)**.

Windows XP:

Klicka på **Start**, **Control Panel (Kontrollpanelen)**, och välj sedan **Printers and Faxes (Skrivare och fax)** från kategorin **Printers and Other Hardware (Skrivare och annan maskinvara)**.

- 2** **Windows 7 och Vista:**
Klicka på knappen **Add a printer (Lägg till en skrivare)**.

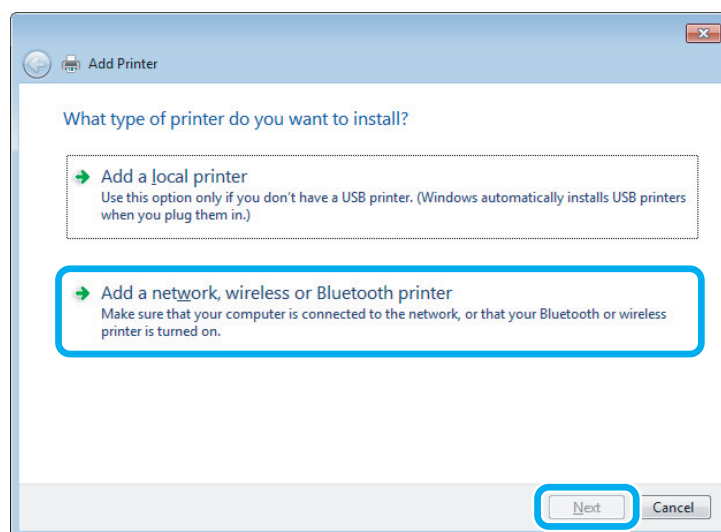
Windows XP:

Klicka på knappen **Add a printer (Lägg till en skrivare)**. Add Printer Wizard (Guiden Lägg till skrivare) startar. Klicka på **Next (Nästa)**.

- 3** **Windows 7 och Vista:**
Klicka på **Add a network, wireless or Bluetooth printer (Lägg till en nätverksskrivare, trådlös skrivare eller Bluetooth-skrivare)** och klicka på **Next (Nästa)**.

Windows XP:

Markera **A network printer, or a printer attached to another computer (En nätverksskrivare eller skrivare som är ansluten till en annan dator)**, och klicka på **Next (Nästa)**.



- 4** Välj produkten som du vill använda genom att följa instruktionerna på skärmen.

Anmärkning:

Beroende på operativsystemet och configurationen på datorn som produkten är ansluten till, kan guiden Add Printer Wizard (Guiden Lägg till skrivare) uppmana dig att installera skrivardrivrutinen från produktens programvaruskiva. Klicka på knappen **Have Disk (Diskett finns)** och följ anvisningarna på skärmen.

Inställningar för Mac OS X

För att konfigurera din produkt i ett Mac OS X-nätverk, använd Printer Sharing (Skrivardelning)-inställningen. Mer information finns i dokumentationen till din Macintosh.

Fylla på bläck

Säkerhetsanvisningar för bläckflaskor, försiktighetsåtgärder och specifikationer

Säkerhetsinformation

Tänk på följande när du handskas med bläck:

- Håll bläckflaskor och bläckenheten utom räckhåll för barn. Se till att barn inte dricker bläck eller hanterar bläckflaskor och lock.
- Luta eller skaka inte en bläckflaska efter det att förseglingen har brutits, det kan leda till läckor.
- Undvik att ta på bläcket när du hanterar bläckbehållarna och deras lock samt öppnade bläckflaskor och deras lock.
Om du får bläck på huden bör du genast tvätta området noga med tvål och vatten.
Om du får bläck i ögonen ska du genast skölja dem med vatten. Om du känner obehag eller får problem med synen efter noggrann sköljning bör du omedelbart kontakta läkare.
Om du får bläck i munnen, spotta ut det omedelbart och sök upp en läkare direkt.

Försiktighetsåtgärder när du fyller på bläck

Läs alla instruktioner i det här avsnittet innan du fyller på bläck.

- Använd bläckflaskor med rätt artikelnummer för produkten.
➔ ["Bläckflaskor" på sidan 66](#)
- Epson rekommenderar att du använder bläckflaskor från Epson. Epson kan inte garantera kvalitet eller funktion för bläck av andra märken än Epson. Användning av bläck av andra märken än Epson kan orsaka skador som inte täcks av Epsons garanti, och under vissa förhållanden kan de få produkten att fungera dåligt.
- Produkter från andra tillverkare än Epson kan orsaka skador som inte täcks av Epsons garantier och under vissa förhållanden kan de få produkten att fungera felaktigt.
- Du måste vara försiktig när du hanterar bläck för den här produkten. Bläck kan stänka när bläckbehållarna är fyllda eller när du fyller på bläck. Om du får bläck på kläder eller andra föremål kanske det inte går att få bort.
- För att skrivhuvudet ska fungera optimalt förbrukas en del bläck från alla bläckbehållare inte bara under utskrift utan även under underhåll, t.ex. när skrivhuvudet rengörs.
- Öppna inte bläckflaskans förpackning förrän du ska fylla bläckbehållaren. Bläckflaskan är vakuumpförpackad för att bevara tillförlitligheten. Om du låter en bläckflaska vara öppnad länge innan du använder den kanske det inte går att skriva ut som vanligt.
- Om bläcknivån ligger under den nedre nivåmarkeringen på bläckbehållaren ska du fylla på bläck snart. Produkten kan skadas om du fortsätter att skriva ut när bläcknivån ligger under den nedre nivåmarkeringen på behållaren.

Fylla på bläck

- Fortsätt inte att skriva ut om bläcknivån ligger under den nedre nivåmarkeringen på bläckbehållaren. Produkten kan skadas om du fortsätter att skriva ut när bläcknivån ligger under den nedre nivåmarkeringen. Epson rekommenderar att du fyller på alla bläckbehållare till den övre nivåmarkeringen när produkten inte används så att bläcknivåerna återställs. Om bläckbehållarna fylls på så som anges ovan, aktiveras en varning och produkten slutar att fungera vid beräknad tid så att bläcknivåerna inte sjunker under den nedre gränsen på bläckbehållaren.
- Om du hämtar en bläckflaska från en kall förvaringsplats bör du låta den ligga i rumstemperatur i minst tre timmar innan du använder den.
- Förvara bläckflaskor på en mörk och sval plats.
- Förvara bläckflaskorna i samma miljö som produkten. När du förvarar eller transporterar en öppnad bläckflaska ska du inte luta flaskan, utsätta den för stötar eller temperaturförändringar. Det kan göra att bläck läcker ut även om locket på flaskan är ordentligt åtdraget. Kom ihåg att hålla bläckflaskan upprätt när du drar åt locket och att vidta åtgärder för att förhindra att bläck läcker när du transporterar flaskan.

Specifikationer för bläckflaskor

- Epson rekommenderar att du använder bläckflaskan före datumet som är tryckt på förpackningen.
- Bläckflaskorna som medföljer produkten används delvis under grundinstallationen. För att få fram utskrifter av hög kvalitet måste produktens skrivarhuvud helt fyllas med bläck. Den här engångsprocessen förbrukar en viss mängd bläck och därför skriver flaskorna eventuellt ut färre sidor än efterföljande bläckflaskor.
- De uppgivna värdena kan variera beroende på vilken typ av bilder som skrivs ut, vilken typ av papper som används, hur ofta utskrift sker samt omgivningsförhållanden som temperatur.
- En viss mängd bläck finns kvar i reserv i bläckbehållaren när produkten uppmanar dig att fylla på bläck, detta för att bevara optimal utskriftskvalitet samt skydda skrivhuvudet. I de uppgivna värdena är denna reserv inte inkluderad.
- Bläckflaskorna kan innehålla återvunna material men det påverkar inte produktens funktion eller prestanda.
- När du skriver ut i monokromt eller gråskala kan färgbläck användas istället för svart bläck beroende på papperstypen eller inställningarna för utskriftskvalitet. Detta beror på att en blandning av färgbläck används för att skapa svart färg.

Kontrollera bläcknivåerna

Titta på nivåerna i bläckbehållarna när du vill veta hur mycket bläck som verkligen finns kvar.

**Viktigt:**

Om bläcknivån ligger under den nedre nivåmarkeringen på bläckbehållaren ska du fylla på bläck upp till den övre linjen. Produkten kan skadas om du fortsätter att skriva ut när bläcknivån ligger under den nedre nivåmarkeringen på behållaren.

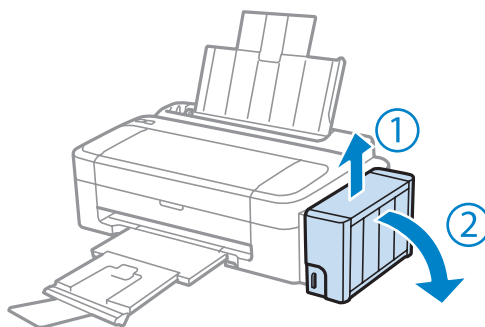
Fylla på bläckbehållarna

Anmärkning:

På bilderna visas hur du fyller på svart bläck. Proceduren är densamma för alla färger.

1 Se till så att ⏻-lampan är på, men att den inte blinkar.

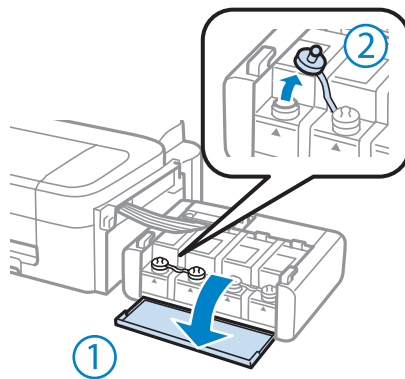
2 Haka loss bläckenheten från produkten och lägg den ned.



Anmärkning:

Dra inte i rören.

3 Öppna bläckenhetens lucka och ta bort locket på bläckbehållaren.



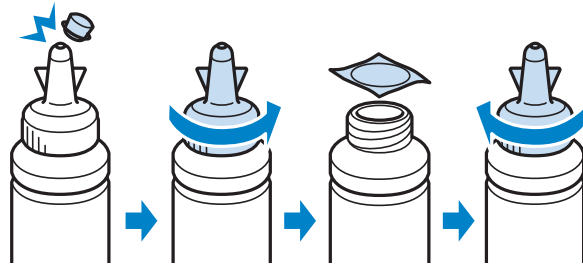
Anmärkning:

Var försiktig så att du inte spiller bläck.

Kontrollera att färgen på bläckbehållaren motsvarar bläckfärgen som du vill fylla på.

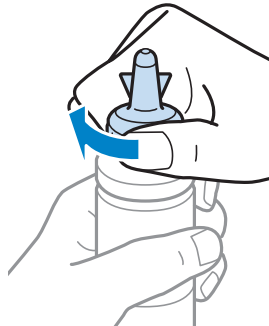
Fylla på bläck

- 4** Bänd loss lockets överdel, ta bort locket från bläckflaskan, ta bort förseglingen från flaskan och sätt tillbaka locket.



Viktigt:

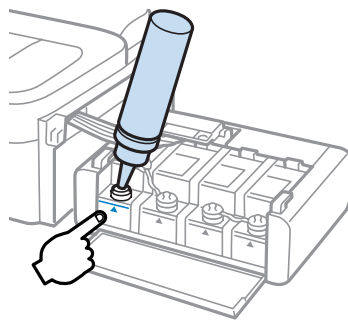
Sätt fast locket på bläckflaskan ordentligt, annars kan bläck läcka ut.



Anmärkning:

Kasta inte bort lockets överdel. Om det finns bläck kvar i bläckflaskan efter det att du fyllt på behållaren ska du stänga bläckflaskan genom att sätta fast lockets överdel.

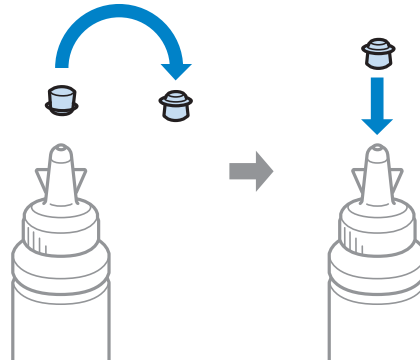
- 5** Fyll på bläck med rätt färg upp till den övre linjen på bläckbehållaren.



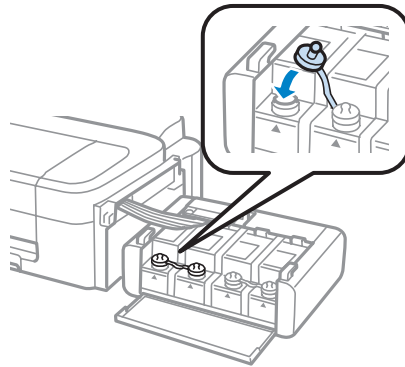
Fylla på bläck

Anmärkning:

Om det finns bläck kvar i bläckflaskan efter det att du fyllt på bläckbehållaren till den övre linjen ska du sätta på locket ordentligt och förvara flaskan upprätt för framtida bruk.

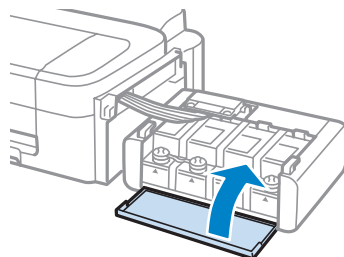


- 6** Sätt fast locket på bläckbehållaren ordentligt.



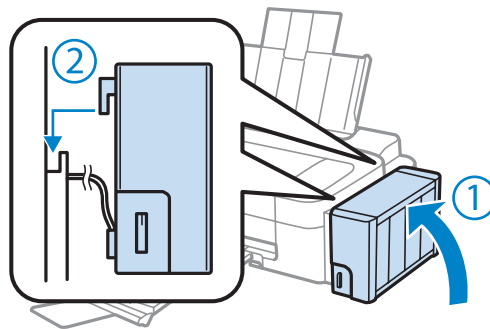
- 7** Upprepa steg 3 till 6 för varje bläckflaska.

- 8** Stäng bläckenhetens lucka.





Fylla på bläck

- 9** Haka fast bläckenheten på produkten.



Anmärkning:

- Om -ljuset är tätt trycker du på -knappen.
- Du kan fortsätta att använda produkten även om du inte har nya bläckflaskor och en eller flera bläckbehållare inte är påfyllda till den övre linjen på bläckbehållaren. För att produkten ska fungera på bästa möjliga sätt bör du dock fylla på alla bläckbehållare till den övre linjen samtidigt.

Underhåll av produkt och programvara

Kontrollera skrivarhuvudets munstycken

Om utskriften är ovanligt blek eller bildpunkter saknas, kan du kanske komma till rätta med problemet genom att kontrollera skrivarhuvudets munstycken.

Du kan kontrollera skrivarhuvudets munstycken från datorn med hjälp av verktyget Nozzle Check (Munstyckesk kontroll) eller med hjälp av knapparna på produkten.

Använda verktyget Nozzle Check (Munstyckesk kontroll) för Windows

Använd verktyget Nozzle Check (Munstyckesk kontroll) enligt beskrivningen här nedan.

- 1 Kontrollera så att inga varningar eller fel indikeras på kontrollpanelen.
- 2 Kontrollera så att det ligger A4-papper i den bakre pappersmataren.
- 3 Högerklicka på produktikonen i taskbar (aktivitetsfält), och välj sedan **Nozzle Check (Munstyckesk kontroll)**.

Om produktikonen inte visas, se följande avsnitt för att lägga till ikonen.

➔ ["Från genvägen i taskbar \(aktivitetsfält\)" på sidan 19](#)

- 4 Följ anvisningarna på skärmen.

Använda verktyget Nozzle Check (Munstyckesk kontroll) för Mac OS X

Använd verktyget Nozzle Check (Munstyckesk kontroll) enligt beskrivningen här nedan.

- 1 Kontrollera så att inga varningar eller fel indikeras på kontrollpanelen.
- 2 Kontrollera så att det ligger A4-papper i den bakre pappersmataren.
- 3 Starta Epson Printer Utility 4.
➔ ["Öppna skrivardrivrutinen för Mac OS X" på sidan 19](#)
- 4 Klicka på **Nozzle Check (Munstyckesk kontroll)**-ikonen.
- 5 Följ anvisningarna på skärmen.

Rengöring av skrivarhuvudet

Om utskriften är ovanligt ljus eller om bildpunkter saknas, kanske du kan lösa problemet genom att rengöra skrivarhuvudet, vilket ser till att munstyckena levererar bläck som de ska.

Du kan rengöra skrivarhuvudet från datorn med hjälp av verktyget Head Cleaning (Huvudrengöring) i skrivardrivrutinen, eller från produkten med hjälp av knapparna.

**Viktigt:**

Stäng inte av produkten när huvudet rengörs. Om huvudrengöringen inte slutförs kanske du inte kommer att kunna skriva ut.

Anmärkning:

- Rengör endast skrivhuvudet om utskriftskvaliteten försämras, t.ex. utskriften blir suddig, färger är fel eller saknas helt, eftersom en del bläck från alla behållare förbrukas vid en huvudrengöring.
- Använd först verktyget Nozzle Check (Munstyckeskontroll) för att kontrollera om skrivarhuvudet verkligen behöver rengöras. Detta sparar bläck.
- Du kanske inte kan rengöra skrivarhuvudet när bläcket börjar ta slut. Gör i ordning en ny bläckflaska.
- Om utskriftskvaliteten inte blir bättre efter att du har upprepat proceduren ungefär tre gånger ska du använda verktyget Power Ink Flushing.
 - ➔ ["Byta bläck inuti bläckrören" på sidan 43](#)
- Vi rekommenderar att du regelbundet skriver ut ett par sidor för att bibehålla en hög utskriftskvalitet.

Använda verktyget Head Cleaning (Huvudrengöring) för Windows

Rengör skrivarhuvudet med hjälp av verktyget Head Cleaning (Huvudrengöring) enligt beskrivningen nedan.

- 1 Kontrollera att transportlåset är i oläst läge.
- 2 Kontrollera så att inga varningar eller fel indikeras på kontrollpanelen.
- 3 Högerklicka på produktikonen i taskbar (aktivitetsfält), och välj sedan **Head Cleaning (Huvudrengöring)**.
Om produktikonen inte visas, se följande avsnitt för att lägga till ikonen.
 - ➔ ["Från genvägen i taskbar \(aktivitetsfält\)" på sidan 19](#)
- 4 Följ anvisningarna på skärmen.

Använda verktyget Head Cleaning (Huvudrengöring) för Mac OS X

Rengör skrivarhuvudet med hjälp av verktyget Head Cleaning (Huvudrengöring) enligt beskrivningen nedan.

- 1 Kontrollera att transportlåset är i oläst läge.

Underhåll av produkt och programvara

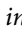
- 2 Kontrollera så att inga varningar eller fel indikeras på kontrollpanelen.
- 3 Starta Epson Printer Utility 4.
➔ ”Öppna skrivardrivrutinen för Mac OS X” på sidan 19
- 4 Klicka på **Head Cleaning (Huvudrengöring)**-ikonen.
- 5 Följ anvisningarna på skärmen.

Justering av av skrivarhuvudet

Om du märker att de lodräta linjerna är feljusterade eller att horisontella band uppstår kanske problemet går att lösa med hjälp av verktyget Print Head Alignment (Skrivarhuvudjustering) i skrivardrivrutinen.

Se motsvarande avsnitt nedan.

Anmärkning:

Tryck inte på  för att avbryta utskriften medan du skriver ut ett testmönster med verktyget Print Head Alignment (Skrivarhuvudjustering).

Använda verktyget Print Head Alignment (Skrivarhuvudjustering) för Windows

Justera skrivarhuvudet med hjälp av verktyget Print Head Alignment (Skrivarhuvudjustering) enligt beskrivningen nedan.

- 1 Kontrollera så att inga varningar eller fel indikeras på kontrollpanelen.
- 2 Kontrollera så att det ligger A4-papper i den bakre pappersmataren.
- 3 Högerklicka på produktikonen i taskbar (aktivitetsfält), och välj sedan **Print Head Alignment (Skrivarhuvudjustering)**.

Om produktikonen inte visas, se följande avsnitt för att lägga till ikonen.
➔ ”Från genvägen i taskbar (aktivitetsfält)” på sidan 19
- 4 Justera skrivarhuvudet enligt anvisningarna på skärmen.

Använda verktyget Print Head Alignment (Skrivarhuvudjustering) för Mac OS X

Justera skrivarhuvudet med hjälp av verktyget Print Head Alignment (Skrivarhuvudjustering) enligt beskrivningen nedan.

- 1 Kontrollera så att inga varningar eller fel indikeras på kontrollpanelen.
- 2 Kontrollera så att det ligger A4-papper i den bakre pappersmataren.
- 3 Starta Epson Printer Utility 4.
➔ ”Öppna skrivardrivrutinen för Mac OS X” på sidan 19
- 4 Klicka på **Print Head Alignment (Skrivarhuvudjustering)**-ikonen.
- 5 Justera skrivarhuvudet enligt anvisningarna på skärmen.

Rengöring av pappersguiden

Du kan se en bläck på baksidan av utskriften när överskottsbläck blir kvar på pappersguiden. Pappersguiden är den mörka plastremsan som finns i produkten. I det här fallet kan du lösa problemet genom att använda verktyget Paper Guide Cleaning (Rengör pappersledare) i skrivarens drivrutin.

Se motsvarande avsnitt nedan.

Anmärkning:
Upprepa proceduren tills produktens insida är ren.

Använda verktyget Paper Guide Cleaning (Rengör pappersledare) för Windows

Följ stegen nedan för att rengöra pappersguiden med hjälp av verktyget Paper Guide Cleaning (Rengör pappersledare) enligt beskrivningen nedan.

- 1 Kontrollera så att inga varningar eller fel indikeras på kontrollpanelen.
- 2 Kontrollera så att det ligger A4-papper i den bakre pappersmataren.
- 3 Öppna skrivardrivrutinen, klicka på fliken **Maintenance (Underhåll)** och klicka sedan på knappen **Paper Guide Cleaning (Rengör pappersledare)**.
➔ ”Öppna skrivardrivrutinen för Windows” på sidan 18

Underhåll av produkt och programvara

- 4 Justera pappersguiden enligt anvisningarna på skärmen.

Använda verktyget Paper Guide Cleaning (Rengör pappersledare) för Mac OS X

Följ stegen nedan för att rengöra pappersguiden med hjälp av verktyget Paper Guide Cleaning (Rengör pappersledare).

- 1 Kontrollera så att inga varningar eller fel indikeras på kontrollpanelen.
- 2 Kontrollera så att det ligger A4-papper i den bakre pappersmataren.
- 3 Öppna dialogrutan Epson Printer Utility 4.
➔ ”Öppna skrivardrivrutinen för Mac OS X” på sidan 19
- 4 Klicka på **Paper Guide Cleaning (Rengör pappersledare)**-ikonen.
- 5 Justera pappersguiden enligt anvisningarna på skärmen.

Byta bläck inuti bläckrören

Om det finns ränder eller färger saknas på utskrifterna trots att du använt funktionen Head Cleaning (Huvudrengöring) flera gånger, kanske du måste byta bläcket inuti bläckrören.

Med verktyget Power Ink Flushing (Bläckspolning) kan du byta bläcket inuti bläckrören.

**Viktigt:**

Funktionen förbrukar mycket bläck. Innan du använder funktionen ska du kontrollera att det finns tillräckligt med bläck i produktens bläckbehållare. Fyll på bläckbehållarna om det inte gör det.

Anmärkning:

- ❑ Funktionen förbrukar mycket bläck. Vi rekommenderar bara att funktionen används efter det att du har använt funktionen Head Cleaning (Huvudrengöring) flera gånger.
- ❑ Funktionen påverkar livslängden på färgavfallsbehållarna. Färgavfallsbehållarnas livslängd förkortas när funktionen används. Kontakta Epsons support om du behöver byta ut färgavfallsbehållarna innan de nått slutet av sin livslängd. Produkten slutar att fungera och du måste få hjälp av Epsons support innan du kan fortsätta att skriva ut när färgavfallsbehållarna måste bytas.
- ❑ När du har använt verktyget Power Ink Flushing (Bläckspolning) ska du göra om munstyckskontrollen och rengöra skrivhuvudet igen om det behövs. Om utskriftskvaliteten inte blir bättre ska du låta produkten vara påslagen och vänta i minst 6 timmar. Kontakta Epsons support om problemet kvarstår trots att du har försökt lösa det med metoderna ovan.

Använda verktyget Power Ink Flushing (Bläckspolning) i Windows

Följ stegen nedan när du ska använda verktyget Power Ink Flushing (Bläckspolning).

- 1 Kontrollera att transportlåset är i olåst läge.
- 2 Kontrollera så att inga varningar eller fel indikeras på kontrollpanelen.
- 3 Öppna skrivardrivrutinen.
➔ ”Öppna skrivardrivrutinen för Windows” på sidan 18
- 4 Klicka på fliken **Maintenance (Underhåll)** och på knappen **Power Ink Flushing (Bläckspolning)**.
- 5 Följ anvisningarna på skärmen.

Använda verktyget Power Ink Flushing (Bläckspolning) i Mac OS X

Följ stegen nedan när du ska använda verktyget Power Ink Flushing (Bläckspolning).

- 1 Kontrollera att transportlåset är i olåst läge.
- 2 Kontrollera så att inga varningar eller fel indikeras på kontrollpanelen.
- 3 Starta Epson Printer Utility 4.
➔ ”Öppna skrivardrivrutinen för Mac OS X” på sidan 19
- 4 Klicka på ikonen **Power Ink Flushing (Bläckspolning)**.
- 5 Följ anvisningarna på skärmen.

Spara ström

Produkten stängs av automatiskt om inga åtgärder utförs under en inställd period.

Du kan välja hur lång tid det ska gå innan energibesparingshanteringen börjar användas. Om du ökar tiden kommer produktens energieffektivitet att påverkas. Begrunda de miljömässiga aspekterna innan du gör några ändringar.

Följ anvisningarna nedan för att justera tiden.

För Windows

- 1 Öppna skrivarinställningarna.
➔ ”Öppna skrivardrivrutinen för Windows” på sidan 18
- 2 Klicka på fliken **Maintenance (Underhåll)** och klicka sedan på knappen **Printer and Option Information (Information om skrivare och alternativ)**.
- 3 Välj **Off (Av)**, **30 minutes (30 minuter)**, **1 hour (1 timme)**, **2 hours (2 timmar)**, **4 hours (4 timmar)**, **8 hours (8 timmar)** eller **12 hours (12 timmar)** som Power Off Timer (Avstängningstimer).
- 4 Klicka på knappen **OK**.

För Mac OS X

- 1 Starta Epson Printer Utility 4.
➔ ”Öppna skrivardrivrutinen för Mac OS X” på sidan 19
- 2 Klicka på knappen **Printer Settings (Skrivarinställningar)**. Skärmbilden för Printer Settings (Skrivarinställningar) visas.
- 3 Välj **Off (Av)**, **30 minutes (30 minuter)**, **1 hour (1 timme)**, **2 hours (2 timmar)**, **4 hours (4 timmar)**, **8 hours (8 timmar)** eller **12 hours (12 timmar)** som Power Off Timer (Avstängningstimer).
- 4 Klicka på knappen **Apply (Verkställ)**.

Kontrollera antalet matade pappersark

Du kan kontrollera antalet matade pappersark via skrivardrivrutinen.

Klicka på **Printer and Option Information (Information om skrivare och alternativ)** i fönstret Maintenance (Underhåll) i skrivardrivrutinen (i Windows) eller på Epson Printer Utility 4 (i Mac OS X).

Rengöra produkten

Rengöring av produktens yttre

Produkten fungerar bäst om du rengör den ordentligt flera gånger om året enligt anvisningarna som följer.

**Viktigt:**

Rengör aldrig produkten med alkohol eller thinner. Kemikalierna kan skada produkten.

Underhåll av produkt och programvara

Anmärkning:

Stäng pappersstödet och utmatningsfacket när du inte använder produkten för att skydda den från damm.

Invändig rengöring av produkten

Utskrifterna blir bäst om du rengör rullen inuti med hjälp av verktyget Paper Guide Cleaning (Rengör pappersledare).

➔ [”Rengöring av pappersguiden” på sidan 42](#)



Obs!

Var noga med att inte vidröra delarna inuti produkten.



Viktigt:

- Håll vatten borta från de elektroniska komponenterna.
- Spreja inte insidan av produkten med smörjmedel.
- Olämpliga oljor kan skada mekanismen. Kontakta återförsäljaren eller kvalificerad servicepersonal om apparaten behöver smörjas.

Transportera produkten

Om produkten måste flyttas en längre sträcka ska du göra i ordning den för transport i originalförpackningen eller en med samma storlek.



Viktigt:

- När produkten förvaras eller transporteras ska du undvika att luta den, placera den vertikalt eller vända den upp och ned, det kan göra att bläck läcker ut.
- När du förvarar eller transporterar en öppen bläckflaska ska du inte luta flaskan, utsätta den för stötar eller temperaturförändringar. Det kan göra att bläck läcker ut även om locket på flaskan är ordentligt åtdraget. Kom ihåg att hålla bläckflaskan upprätt när du drar åt locket och att vidta åtgärder för att förhindra att bläck läcker när du transporterar flaskan.

1

Koppla in produkten och sätt på den igen. Vänta tills skrivarhuvudet återgår till startposition och stäng sedan skrivarlocket.

2

Stäng av produkten och koppla ur strömsladden.

3

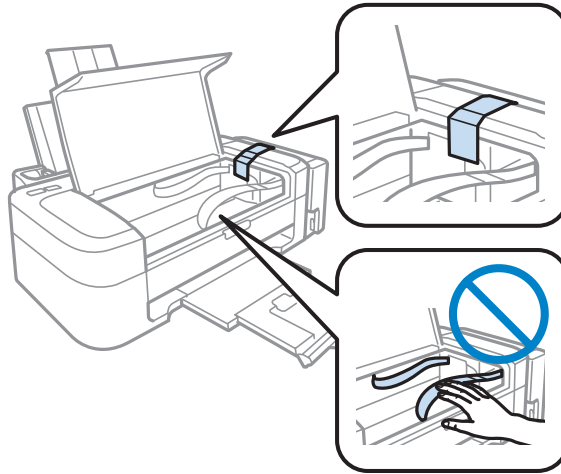
Koppla ur produktens anslutningskabel.

4

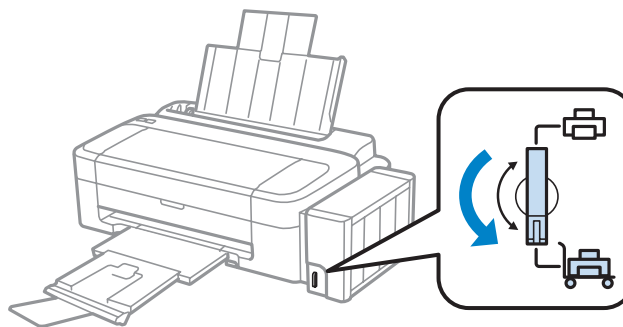
Ta bort allt papper från den bakre pappersmataren.

Underhåll av produkt och programvara

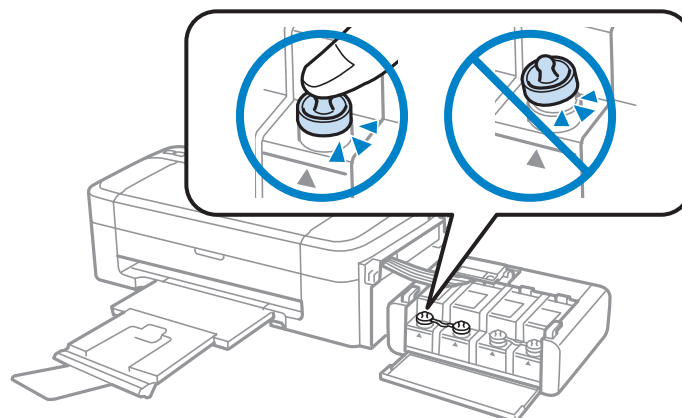
- 5** Öppna skrivarluckan. Fäst skrivhuvudet vid höljet med tejp så som visas och stäng skrivarlocket.



- 6** Ställ in transportlåset på låst läge.

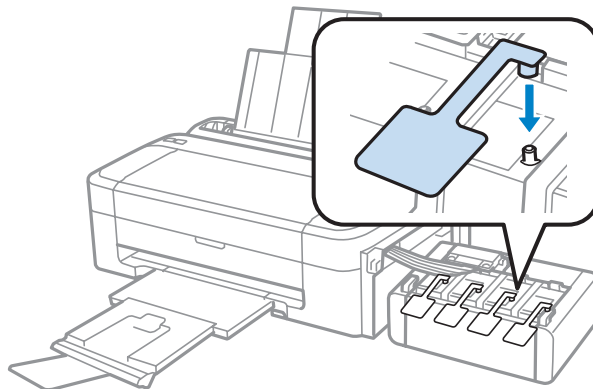


- 7** Haka loss bläckenheten från produkten och lägg den ned. Montera sedan locken på bläckbehållarna ordentligt.

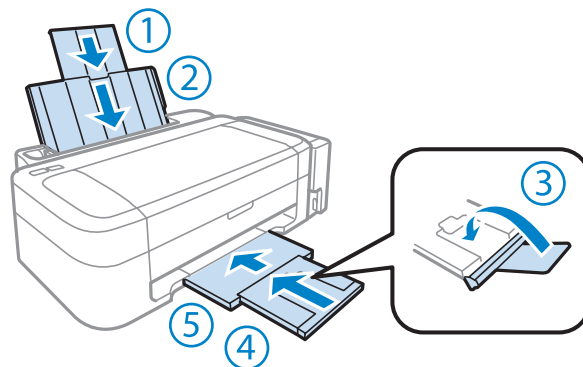


Underhåll av produkt och programvara

- 8** Montera locken som medföljde produkten på de utskjutande delarna på bläckbehållarna och haka sedan fast bläckenheten på produkten.



- 9** Stäng pappersstödet och utmatningsfacket.



- 10** Förpacka produkten i kartongen med skyddsmaterialet som medföljde den.



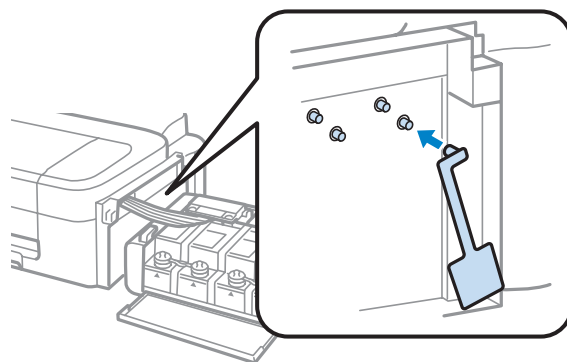
Viktigt:

- Se till så att produkten står plant under transporten. Annars kan bläck läcka ut.
- Efter flytten ska du ta bort tejen som håller fast skrivhuvudet och locken på bläckbehållarna samt ställa in transportlåset på olåst läge. Om utskriftskvaliteten har försämrats ska du utföra en rengöringscykel eller justera skrivhuvudet.
- Placera inte öppnade bläckflaskor i samma kartong som produkten.

Underhåll av produkt och programvara

Anmärkning:

Förvara locken till de monterade bläckbehållarna i närheten av produkten för användning när produkten transporteras.



Kontrollera och installera din programvara

Kontrollera programvaran som installerats på din dator

För att använda de funktioner som beskrivs i denna Användarhandbok behöver du installera följande programvara.

- Epson Driver and Utilities (Epson drivrutin och verktyg)
- Epson Easy Photo Print

Anmärkning:

Tillgängligheten för Epson Easy Photo Print varierar efter produkt.

Följ anvisningarna nedan för att kontrollera att programvaran har installerats på din dator.

För Windows

- 1** **Windows 7 och Vista:** Klicka på startknappen och välj **Control Panel (Kontrollpanelen)**.
Windows XP: Klicka på **Start** och välj **Control Panel (Kontrollpanelen)**.
- 2** **Windows 7 och Vista:** Klicka på **Uninstall a program (Avinstallera ett program)** i kategorin Programs (Program).
Windows XP: Dubbelklicka på **Add or Remove Programs (Lägg till eller ta bort program)**-ikonen.
- 3** Kontrollera listan över de program som finns installerade för närvarande.

För Mac OS X

- 1** Dubbelklicka på **Macintosh HD**.

Underhåll av produkt och programvara

- 2 Dubbelklicka på mappen **Epson Software** i mappen Applications (Program) och kontrollera innehållet.

Anmärkning:

- Mappen Applications (Program) innehåller programvara som tillhandahålls av tredje part.
- Om du vill kontrollera om skrivardrivrutinen har installerats klickar du på **System Preferences (Systeminställningar)** i menyn Apple och sedan klickar du på **Print & Scan (Skrivare och skanner)** (för Mac OS X 10.7) eller **Print & Fax (Skrivare och fax)** (för Mac OS X 10.6 eller 10.5). Leta sedan rätt på produkten i listrutan Printers (Skrivare).

Installera programvaran

Stoppa in skivan med programvaran till produkten som medföljde produkten och välj vilken programvara du vill installera på skärmbilden Software Select (Välj program).

Avinstallera din programvara

Det kan hända att du måste avinstallera och installera om programvaran för att lösa vissa problem eller om du har uppgraderat operativsystemet.

Se följande avsnitt för information om hur du avgör vilka program som är installerade.

➔ ["Kontrollera programvaran som installerats på din dator" på sidan 49](#)

För Windows

Anmärkning:

- För Windows 7 och Vista måste du ha ett administratörskonto och lösenord om du loggar in som standardanvändare.
- För Windows XP måste du logga in på ett konto av typen Computer Administrator (Datoradministratör).

- 1 Stäng av produkten.
- 2 Koppla ur produktens anslutningskabel från datorn.
- 3 Gör något av följande.
Windows 7 och Vista: Klicka på startknappen och välj **Control Panel (Kontrollpanelen)**.
Windows XP: Klicka på **Start** och välj **Control Panel (Kontrollpanelen)**.
- 4 Gör något av följande.
Windows 7 och Vista: Klicka på **Uninstall a program (Avinstallera ett program)** i kategorin Programs (Program).
Windows XP: Dubbelklicka på **Add or Remove Programs (Lägg till eller ta bort program)**-ikonen.

Underhåll av produkt och programvara

5 Välj vilket program du vill avinstallera, t.ex. produktens drivrutin och programmet, från den lista som visas.

6 Gör något av följande.

Windows 7: Klicka på **Uninstall/Change (Avinstallera/ändra)** eller **Uninstall (Avinstallera)**.

Windows Vista: Klicka på **Uninstall/Change (Avinstallera/ändra)** eller **Uninstall (Avinstallera)** och sedan på **Continue (Fortsätt)** i fönstret User Account Control (Kontroll av användarkonto).

Windows XP: Klicka på **Change/Remove (Ändra/ta bort)** eller **Remove (Ta bort)**.

Anmärkning:

Om du väljer att avinstallera produktens skrivardrivrutin i steg 5 markerar du ikonen för din produkt och sedan klickar du på **OK**.

7 När bekräftelsefönstret visas klickar du på **Yes (Ja)** eller **Next (Nästa)**.

8 Följ anvisningarna på skärmen.

I vissa fall visas ett meddelande som uppmanar dig att starta om datorn. Se i så fall till så att **I want to restart my computer now (Jag vill starta om datorn nu)** är valt och klicka på **Finish (Slutför)**.

För Mac OS X

Anmärkning:

- Om du vill avinstallera programvaran måste du ladda ner **Uninstaller**.
Gå till följande webbplats:
<http://www.epson.com>
Välj sedan supportdelen för din lokala Epson-webbplats.
- Om du ska avinstallera program måste du logga in med ett **Computer Administrator (Datoradministratör)**-konto. Du kan inte avinstallera program om du loggar in som en användare med kontostatusen **Limited (Begränsad)**.
- Beroende på program kan avinstallationsprogrammet vara åtskilt från installationsprogrammet.

1 Avsluta alla aktiva program.

2 Dubbelklicka på ikonen **Uninstaller** på din Mac OS X-hårddisk.

3 Markera kryssrutorna för de program du vill avinstallera, t.ex. skrivarens drivrutin och programmet, i den lista som visas.

4 Klicka på **Uninstall**.

5 Följ anvisningarna på skärmen.

Underhåll av produkt och programvara

Om du inte hittar den programvara som du vill avinstallera i fönstret Uninstaller så dubbelklickar du på mappen **Applications (Program)** på hårddisken Mac OS X, markerar det program du vill avinstallera och sedan drar du det till ikonen **Trash (Papperskorg)**.

Anmärkning:

*Om du avinstallerar skrivardrivrutinen och namnet på produkten fortfarande finns kvar i fönstret **Print & Scan** (Skrivare och skanner) (för Mac OS X 10.7) eller **Print & Fax** (Skrivare och fax) (för Mac OS X 10.6 eller 10.5) så markerar du namnet på produkten och klickar på knappen - **ta bort**.*

elsökning för utskrifter

Diagnostisera problemet

Felsökning för produktproblem görs bäst i två steg: diagnostisera först problemet och pröva sedan troliga lösningar tills problemet är åtgärdat.

Den information som du behöver för att kunna diagnostisera och lösa de flesta vanliga problem finns att få online, på kontrollpanelen, eller via statusövervakaren. Se motsvarande avsnitt nedan.

Läs lämpligt avsnitt för att få information om hur du går tillväga om problemet har att göra med utskriftskvalitet, med utskrift men inte kvalitet, om det rör sig om problem med pappersmatning, eller om produkten inte skriver ut överhuvudtaget.

För att åtgärda ett problem kan du behöva avbryta utskriften.

➔ [”Avbryta utskrifter” på sidan 23](#)

Kontrollera produktens status

Om ett problem uppstår under utskrift visas ett felmeddelande i statusövervakarens fönster.

Om ett felmeddelande visar att produktens bläckbehållare snart måste bytas, ska du kontakta Epsons kundservice för byte av dem. Meddelandet visas med jämna intervall tills bläckbehållarna är utbytta. När produktens bläckbehållare är fyllda kommer produkten att stoppa och du måste få hjälp av Epsons kundservice för att kunna fortsätta skriva ut.

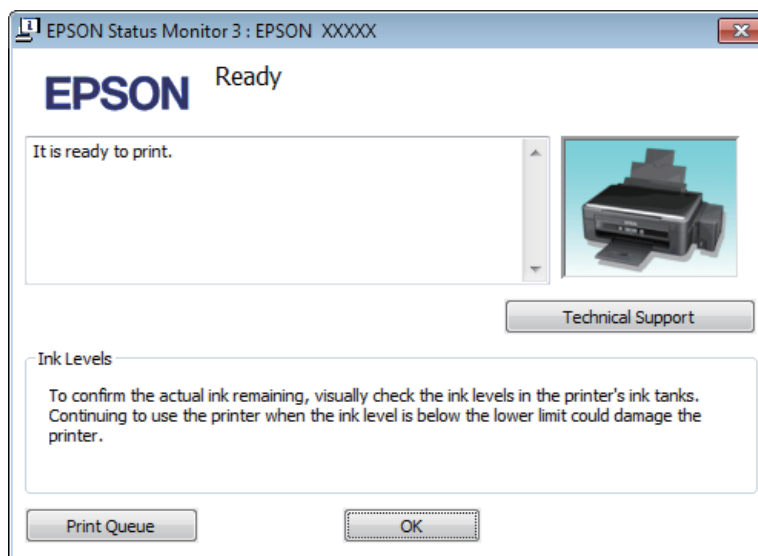
För Windows

Du kan öppna EPSON Status Monitor 3 på två sätt:

- Dubbelklicka på genvägen till produkten i aktivitetsfältet i Windows. Se avsnittet som följer om du vill lägga till en genväg i aktivitetsfältet:
 - ➔ [”Från genvägen i taskbar \(aktivitetsfält\)” på sidan 19](#)
- Öppna skrivardrivrutinen, klicka på fliken **Maintenance (Underhåll)** och klicka sedan på knappen **EPSON Status Monitor 3**.

elsökning för utskrifter

När du öppnar EPSON Status Monitor 3 visas följande fönster:

**Anmärkning:**

Om EPSON Status Monitor 3 inte visas öppnar du skrivardrivrutinen och klickar på fliken **Maintenance (Underhåll)**. Sedan klickar du på knappen **Extended Settings (Utökade inställningar)**. I fönstret **Extended Settings (Utökade inställningar)** markerar du kryssrutan **Enable EPSON Status Monitor 3 (Aktivera EPSON Status Monitor 3)**.

I EPSON Status Monitor 3 visas följande information:

- Technical Support (Teknisk support):**
Klicka på **Technical Support (Teknisk support)** för att gå till Epsons tekniska kundtjänstwebbplats.
- Print Queue (Utskriftskö):**
Du kan se Windows Spooler (Windows-bufferhanterare) genom att klicka på **Print Queue (Utskriftskö)**.

För Mac OS X

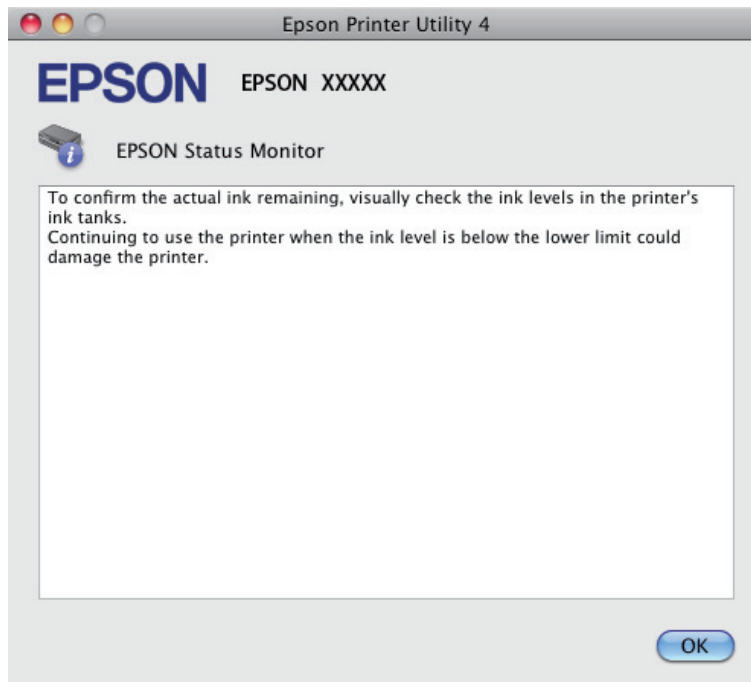
Följ dessa steg för att öppna EPSON Status Monitor.

- 1** Starta Epson Printer Utility 4.
➔ "Öppna skrivardrivrutinen för Mac OS X" på sidan 19

elsökning för utskrifter

2

Klicka på EPSON Status Monitor-ikonen. EPSON Status Monitor visas.



Pappersstopp



Obs!

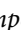
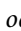
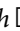

Ta aldrig på knapparna på kontrollpanelen när du har handen inuti produkten.



Viktigt:

Dra inte i kablarna eller bläckrören och ta inte på andra komponenter inuti produkten i onödan. Det kan göra att bläck läcker eller att produkten skadas.

Anmärkning:

- Avbryt utskriftsjobbet om du uppmanas till det genom ett meddelande från skrivardrivrutinen.
- Om alla lampor tänds på kontrollpanelen trycker du på  för att stänga av produkten och sedan slå på den igen. Om bara  och  tänds trycker du på knappen .

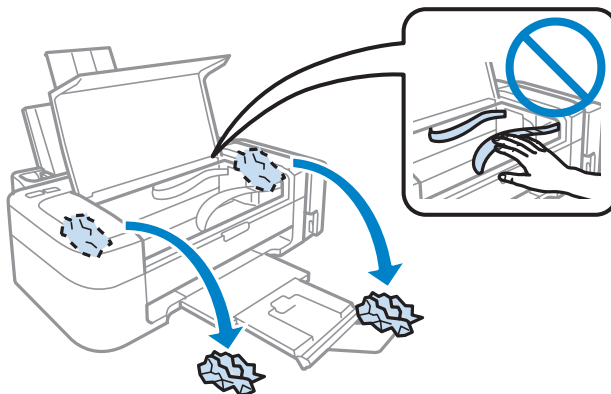
Plocka bort papper som fastnat i produktens inre

1

Öppna skrivarluckan.

elsökning för utskrifter

- 2** Ta bort allt papper inuti, inklusive avrivna rester.



- 3** Stäng skrivarluckan.

Förhindra pappersstopp






Kontrollera följande om papper fastnar ofta.

- Att papperet är jämnt och inte vikt eller böjt.
- Att du använder papper med hög kvalitet.
- Att papperets utskriftssida ligger vänd uppåt i den bakre pappersmataren.
- Att du bläddrar igenom pappersbunten innan du lägger den i apparaten.
- Fyll inte på papper ovanför strecket precis under pilmarkeringen ▼ inuti kantstödet när vanligt papper används.
Kontrollera att antalet ark är mindre än det specificerade antalet när Epson specialmedier används.
➔ ["Val av papper" på sidan 13](#)
- Att kantstöden ligger tätt mot papperets kanter.
- Produkten står på en plan, stabil yta som sträcker sig utanför bottenplattan i alla riktningar. Produkten fungerar inte korrekt om den lutar.

Hjälp med utskriftskvalitet

Jämför problemet med bilderna nedan om du har problem med utskriftskvaliteten. Klicka på texten under den bild som mest liknar utskriften.

elsökning för utskrifter

<p>enthalten alle i Aufdruck. W ↓ 5008 "Regel"</p> <p>Bra exempel</p>	 <p>Bra exempel</p>
<p>enthalten alle i Aufdruck. W ↓ 5008 "Regel"</p> <p>→ "Horisontella band" på sidan 57</p>	<p>enthalten alle i Aufdruck. W ↓ 5008 "Regel"</p> <p>→ "Vertikala band eller vertikal feljustering" på sidan 57</p>
 <p>→ "Horisontella band" på sidan 57</p>	 <p>→ "Vertikala band eller vertikal feljustering" på sidan 57</p>
 <p>→ "Felaktiga eller saknade färger" på sidan 58</p>	 <p>→ "Suddig eller kladdig utskrift" på sidan 58</p>

Horisontella band

- Se till så att papperets utskriftssida (den vita eller glansigare sidan) är vänd uppåt i den bakre pappersmataren.
- Kör verktyget Huvudrengöring för att rensa eventuella igentäppta bläckmunstycken.
→ "Rengöring av skrivarhuvudet" på sidan 40
- Försök att använda originalbläckflaskor från Epson.
- Kontrollera att den papperstyp som har valts i skrivardrivrutinen är lämplig för det papper som fyllts på i produkten.
→ "Papperstypinställningar från skrivardrivrutinen" på sidan 14

Vertikala band eller vertikal feljustering

- Se till så att papperets utskriftssida (den vita eller glansigare sidan) är vänd uppåt i den bakre pappersmataren.

elsökning för utskrifter

- Kör verktyget Huvudrengöring för att rensa eventuella igentäppta bläckmunstycken.
➔ ["Rengöring av skrivarhuvudet" på sidan 40](#)
- Kör verktyget Print Head Alignment (Skrivarhuvudjustering).
➔ ["Justering av av skrivarhuvudet" på sidan 41](#)
- För Windows, avmarkerar du kryssrutan **High Speed (Hög hastighet)** i fönstret More Options (Fler alternativ) i skrivardrivrutinen. Mer information finns i onlinehjälp.
För Mac OS X, välj **Off (Av)** från High Speed Printing (Höghastighetsutskrift). För att visa High Speed Printing (Höghastighetsutskrift), klicka genom följande menyer: **System Preferences (Systeminställningar)**, **Print & Scan (Skrivare och skanner)** (för Mac OS X 10.7) eller **Print & Fax (Skrivare och fax)** (för Mac OS X 10.6 eller 10.5), din produkt (i listrutan Printers (Skrivare)), **Options & Supplies (Alternativ och förbrukningsmaterial)**, och sedan **Driver (Drivrutin)**.
- Kontrollera att den papperstyp som har valts i skrivardrivrutinen är lämplig för det papper som fyllts på i produkten.
➔ ["Papperstypinställningar från skrivardrivrutinen" på sidan 14](#)

Felaktiga eller saknade färger

- Se till att den inledande bläckpåfyllningen är klar.
- Kontrollera att transportlåset är i olåst läge.
- I Windows ska du avmarkera inställningen **Grayscale (Gråskala)** i fönstret Main (Huvudinställningar) i skrivardrivrutinen.
För Mac OS X ska du avmarkera inställningen **Grayscale (Gråskala)** i Print Settings (Utskriftsinställningar) i dialogrutan Print (Skriv ut) i skrivardrivrutinen.
Mer information finns i onlinehjälp.
- Justera färginställningarna i programmet eller i skrivardrivrutinernas inställningar.
För Windows kontrollerar du fönstret More Options (Fler alternativ).
För Mac OS X kontrollerar du dialogrutan Color Options (Färgalternativ) från dialogrutan Print (Skriv ut).
Mer information finns i onlinehjälp.
- Kör verktyget Huvudrengöring för att rensa eventuella igentäppta bläckmunstycken.
➔ ["Rengöring av skrivarhuvudet" på sidan 40](#)
- Om du inte har använt produkten på länge rekommenderar vi att du använder verktyget Power Ink Flushing (Bläckspolning) i skrivardrivrutinen.
➔ ["Byta bläck inuti bläckrören" på sidan 43](#)
- Försök att använda originalbläckflaskor från Epson och papper som rekommenderas av Epson.

Suddig eller kladdig utskrift

- Försök att använda originalbläckflaskor från Epson och papper som rekommenderas av Epson.
- Kontrollera att produkten står på en plan, stabil yta som sträcker sig utanför bottenplattan i alla riktningar.
Produkten fungerar inte korrekt om den lutar.
- Kontrollera att papperet inte är sönderrivet, smutsigt eller för gammalt.

elsökning för utskrifter

- Se till så att papperet är torrt och att dess utskriftssida (den vita eller glansigare sidan) är vänd uppåt i den bakre pappersmataren.
- Om papperet är böjt mot utskriftssidan plattar du till det eller böjer det en aning åt andra hållet.
- Kontrollera att den papperstyp som har valts i skrivardrivrutinen är lämplig för det papper som fyllts på i produkten.
 - ➔ ["Papperstypinställningar från skrivardrivrutinen" på sidan 14](#)
- Ta bort arken från utmatningsfacket i takt med att de matas ut.
- Vidrör inte och låt inte något komma i kontakt med den tryckta sidan på papper med blank yta. Följ instruktionerna för papperet när du hanterar utskrifterna.
- Kör verktyget Huvudrengöring för att rensa eventuella igentäppta bläckmunstycken.
 - ➔ ["Rengöring av skrivarhuvudet" på sidan 40](#)
- Kör verktyget Skrivarhuvudjustering.
 - ➔ ["Justering av av skrivarhuvudet" på sidan 41](#)
- Rengör inuti produkten om papperet är kladdigt av bläck efter utskrift.
 - ➔ ["Invändig rengöring av produkten" på sidan 46](#)

Diverse problem med utskrifter

Felaktiga eller förvrängda tecken

- Ta bort alla eventuella utskriftsjobb som står i kö.
 - ➔ ["Avbryta utskrifter" på sidan 23](#)
- Stäng av produkten och datorn. Kontrollera att produktens gränssnittskabel är ordentligt ansluten.
- Avinstallera skrivardrivrutinen och installera sedan om den.
 - ➔ ["Avinstallera din programvara" på sidan 50](#)

Felaktiga marginaler

- Kontrollera så att papperet i den bakre pappersmataren ligger korrekt.
 - ➔ ["Fyll på papper" på sidan 15](#)
 - ➔ ["Fyll på kuvert" på sidan 16](#)
- Kontrollera marginalinställningarna i det program du använder. Marginalerna ska vara inom sidans utskriftsområde.
 - ➔ ["Utskriftsområde" på sidan 68](#)
- Inställningarna i skrivardrivrutinen måste passa den pappersstorlek du använder. För Windows, kontrollera fönstret Main (Huvudinställningar). För Mac OS X ska du kontrollera dialogrutan Page Setup (Utskriftsformat) i dialogrutan Print (Skriv ut).

elsökning för utskrifter

- ❑ Avinstallera skrivardrivrutinen och installera sedan om den.
➔ ”Avinstallera din programvara” på sidan 50

Utskriften lutar en aning

- ❑ Kontrollera så att papperet i den bakre pappersmataren ligger korrekt.
➔ ”Fyll på papper” på sidan 15
➔ ”Fyll på kuvert” på sidan 16
- ❑ Om **Draft (Utkast)** är valt i Quality (Kvalitet) i fönstret Main (Huvudinställningar) i din skrivardrivrutin (för Windows), eller **Fast Economy (Snabb Ekonomi)** är valt i Print Quality (Utskriftskval.) i Print Settings (Utskriftsinställningar) (för Mac OS X), välj en annan inställning.

Omvänd utskrift

- ❑ I Windows ska du avmarkera kryssrutan **Mirror Image (Spegelvänd bild)** i fönstret More Options (Fler alternativ) i skrivardrivrutinen eller inaktivera inställningen Mirror Image (Spegelvänd bild) i programmet. För Mac OS X ska du avmarkera kryssrutan **Mirror Image (Spegelvänd bild)** i **Print Settings (Utskriftsinställningar)** i din skrivardrivrutins dialogruta Print (Skriv ut), eller stänga av inställningen Mirror Image (Spegelvänd bild) i ditt program.
Mer information finns i direkthjälpen för skrivardrivrutinen eller det program du använder.
- ❑ Avinstallera skrivardrivrutinen och installera sedan om den.
➔ ”Avinstallera din programvara” på sidan 50

Tomma sidor skrivs ut

- ❑ Inställningarna i skrivardrivrutinen måste passa den pappersstorlek du använder. För Windows, kontrollera fönstret Main (Huvudinställningar). För Mac OS X ska du kontrollera dialogrutan Page Setup (Utskriftsformat) i dialogrutan Print (Skriv ut).
- ❑ I Windows ska du kontrollera inställningen **Skip Blank Page (Hoppa över tom sida)** genom att klicka på knappen **Extended Settings (Utökade inställningar)** i fönstret Maintenance (Underhåll) i skrivardrivrutinen. För Mac OS X, välj **On (På)** från Skip Blank Page (Hoppa över tom sida). För att visa Skip Blank Page (Hoppa över tom sida), klicka dig igenom följande menyer: **System Preferences (Systemegenskaper)**, **Print & Scan (Skriv ut och skanna)** (för Mac OS X 10.7) eller **Print & Fax (Skrivare och fax)** (för Mac OS X 10.6 eller 10.5), din produkt (i listrutan Printers (Skrivare)), **Options & Supplies (Alternativ och tillbehör)**, och sedan **Driver (Drivrutin)**.
- ❑ Avinstallera skrivardrivrutinen och installera sedan om den.
➔ ”Avinstallera din programvara” på sidan 50

Den utskrivna sidan är kladdig eller repig

- ❑ Om papperet är böjt mot utskriftssidan plattar du till det eller böjer det en aning åt andra hållet.
- ❑ Fyll på och mata ut vanligt papper flera gånger.
➔ ”Invändig rengöring av produkten” på sidan 46

elsökning för utskrifter

- Avinstallera skrivardrivrutinen och installera sedan om den.
➔ ["Avinstallera din programvara" på sidan 50](#)

Utskriften är för långsam

- Kontrollera att den papperstyp som har valts i skrivardrivrutinen är lämplig för det papper som fyllts på i produkten.
➔ ["Papperstypinställningar från skrivardrivrutinen" på sidan 14](#)
- För Windows väljer du en lägre **Quality (Kvalitet)** i skrivrutinsfönstret Main (Huvudinställningar). För Mac OS X, välj en lägre Print Quality (Utskriftskval.) i dialogrutan Print Settings (Utskriftsinställningar) från din skrivardrivrutins dialogruta Print (Skriv ut).
➔ ["Öppna skrivardrivrutinen för Windows" på sidan 18](#)
➔ ["Öppna skrivardrivrutinen för Mac OS X" på sidan 19](#)
- Stäng alla program som inte behövs.
- Om du skriver ut kontinuerligt under en längre tid kan utskriften ta mycket lång tid. Detta sker för att göra utskriften långsammare så att produktmekanismen inte blir överhettad och förstörs. Om det händer kan du fortsätta skriva ut, men vi rekommenderar att du slutar skriva ut och låter produkten vila i minst 30 minuter med strömmen på. (Produkten återhämtar sig inte om strömmen är avslagen.) När du återupptar utskriften kommer produkten att skriva ut i normal hastighet.
- Avinstallera skrivardrivrutinen och installera sedan om den.
➔ ["Avinstallera din programvara" på sidan 50](#)

Om du försökt med alla åtgärder ovan och problemet kvarstår går du till följande avsnitt:

- ➔ ["Öka utskriftshastigheten \(Endast för Windows\)" på sidan 63](#)

Papperet matas på fel sätt

Papperet matas inte fram

Ta bort pappersbunten och kontrollera följande:

- Att papperet inte är böjt eller vikt.
- Att papperet inte är för gammalt. Det finns mer information om detta i anvisningarna som medföljer papperet.
- Fyll inte på papper ovanför strecket precis under pilmarkeringen ▼ inuti kantstödet när vanligt papper används.
Kontrollera att antalet ark är mindre än det specificerade antalet när Epson specialmedier används.
➔ ["Val av papper" på sidan 13](#)
- Att papper inte har fastnat i produkten. Om papper har fastnat tar du bort det.
➔ ["Pappersstopp" på sidan 55](#)
- Att du följer eventuella särskilda påfyllningsanvisningar som medföljer papperet.
- Papperet saknar bindningshål.

Flera sidor matas fram

- Fyll inte på papper ovanför strecket precis under pilmarkeringen ▼ inuti kantstödet när vanligt papper används.
Kontrollera att antalet ark är mindre än det specificerade antalet när Epson specialmedier används.
➔ ["Val av papper" på sidan 13](#)
- Se till att kantstöden ligger tätt mot papperets vänstra kanter.
- Se till att papperet inte är böjt eller vikt. Platta i så fall till det eller böj det något åt andra hållet innan du fyller på det.
- Ta bort pappersbunten och kontrollera att papperet inte är för tunt.
➔ ["Papper" på sidan 67](#)
- Bläddra igenom bunten så att sidorna lossnar från varandra och lägg i bunten igen.
- Om för många kopior av en fil skrivs ut ska du kontrollera inställningen Copies (Kopior) i skrivardrivrutinen på följande sätt och även kontrollera inställningarna i programmet.
I Windows ska du kontrollera inställningen Copies (Kopior) i fönstret Main (Huvudinställningar).
Mac OS X, kontrollera inställningen Copies (Kopior) i dialogen Print (Skriv ut).

Papperet har fyllts på felaktigt

Om papperet matats in för långt in i produkten kan den inte mata fram papperet ordentligt. Stäng av produkten och ta försiktigt ur papperet. Sätt sedan på produkten igen och fyll på papperet rätt.

Papperet matas inte ut helt eller är skrynkligt

- Mata ut papperet genom att trycka på en av knapparna Ⓞ om det inte matas ut helt. Läs instruktionerna i avsnittet som följer för att ta bort papperet om det fastnat inuti produkten.
➔ ["Pappersstopp" på sidan 55](#)
- Om papperet är skrynkligt när det matas ut kan det vara fuktigt eller för tunt. Lägg i en ny pappersbunt.

Anmärkning:

Förvara oanvänt papper i originalförpackningen och på en torr plats.

Produkten skriver inte ut

Alla lampor är släckta

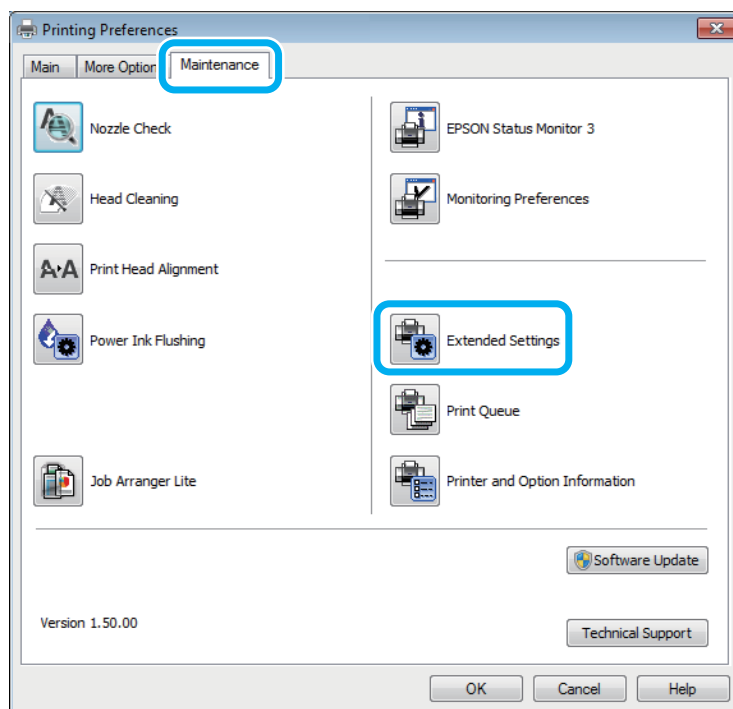
- Kontrollera att produkten är påslagen genom att trycka på knappen Ⓞ.
- Kontrollera att strömsladden är ordentligt ansluten.
- Se till att eluttaget fungerar och inte styrs av en strömbrytare eller timer.

Endast strömlampan lyser

- ❑ Stäng av produkten och datorn. Kontrollera att produktens gränssnittskabel är ordentligt ansluten.
- ❑ Om du använder USB-gränssnittet ser du till att kabeln uppfyller standarderna för USB eller Hi-Speed USB.
- ❑ Om du ansluter produkten till datorn via en USB-hubb ska du ansluta produkten till hubben på den första nivån från datorn. Om datorn fortfarande inte identifierar skrivardrivrutinen ska du försöka att ansluta produkten direkt till datorn utan att gå via USB-hubben.
- ❑ Om du ansluter produkten till datorn via en USB-hubb ska du kontrollera att datorn kan identifiera USB-hubben.
- ❑ Om du försöker skriva ut en stor bild kan det hända att datorn inte har tillräckligt med minne. Prova att minska bildens upplösning eller skriva ut bilden i en mindre storlek. Du kan behöva installera mer minne i datorn.
- ❑ Användare av Windows kan ta bort eventuella utskriftsjobb från Windows Spooler (Windows-bufferhanterare).
 - ➔ ”Avbryta utskrifter” på sidan 23
- ❑ Avinstallera skrivardrivrutinen och installera sedan om den.
 - ➔ ”Avinstallera din programvara” på sidan 50

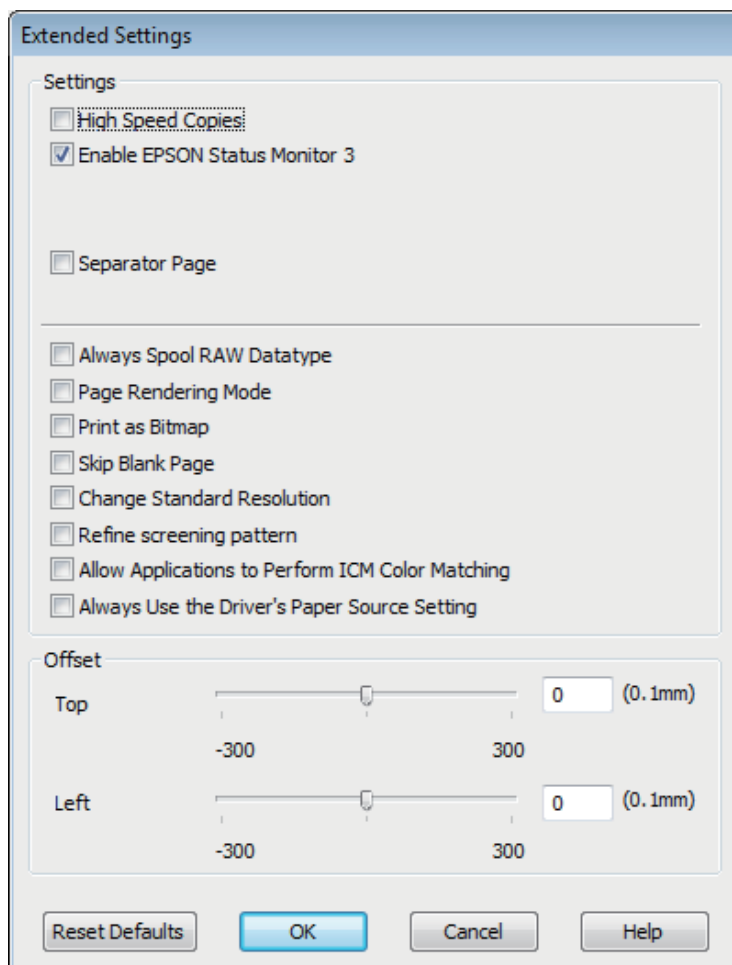
Öka utskriftshastigheten (Endast för Windows)

Det går att öka utskriftshastigheten genom att välja vissa inställningar i fönstret Extended Settings (Utökade inställningar) om utskriften går för långsamt. Klicka på knappen **Extended Settings (Utökade inställningar)** i fönstret Maintenance (Underhåll) i skrivardrivrutinen.



elsökning för utskrifter

Följande dialogruta visas.



Genom att markera följande kryssrutor kan utskriftshastigheten öka.

- High Speed Copies (Kopior med hög hastighet)
- Always spool RAW datatype (Buffra alltid RAW-data)
- Page Rendering Mode (Sidrenderingsläge)
- Print as Bitmap (Skriv ut som bitmapp)

Mer information om dessa alternativ finns i onlinehjälp.

Övriga problem

Tyst utskrift på vanligt papper

Om vanligt papper är valt som papperstyp och Standard (Windows) eller Normal (Mac OS X) är valt för kvalitet i skrivardrivrutinen skriver produkten ut i hög hastighet. Om du vill ha tystare utskrifter kan du välja Quiet Mode (Tyst läge) vilket sänker hastigheten och ljudnivån.

elsökning för utskrifter

För Windows ska du markera kryssrutan Quiet Mode (Tyst läge) i fönstret Main (Huvudinställningar) i skrivardrivrutinen.

För Mac OS X, välj **On (På)** från Quiet Mode (Tyst läge). För att visa Quiet Mode (Tyst läge), klickar du dig igenom följande menyer **System Preferences (Systemegenskaper)**, **Print & Scan (Skriv ut och skanna)** (för Mac OS X 10.7) eller **Print & Fax (Skriv ut och faxa)** (för Mac OS X 10.6 eller 10.5), din produkt (i listrutan Printers (Skrivare)), **Options & Supplies (Alternativ och tillbehör)** och sedan **Driver (Drivrutin)**.

Produktinformation

Bläckflaskor

Du kan använda följande bläckflaskor med den här produkten:

Bläckflaskor	Artikelnummer
Black (Svart)	T6641
Cyan	T6642
Magenta	T6643
Yellow (Gul)	T6644



Viktigt:

Andra originalbläck från Epson än de som anges här kan orsaka skador som inte täcks av Epsons garantier.

Färg	Black (Svart), Cyan, Magenta, Yellow (Gul)
Temperatur	Förvaring: -20 till 40 °C (-4 till 104 °F) 1 månad vid 40 °C (104 °F) Frys punkt:* -16 °C (3,2 °F)

* Bläcket tinar och kan användas efter cirka 3 timmar vid 25 °C (77 °F).

Systemkrav

För Windows

System	Datorgränssnitt
Windows 7 (32-bitars, 64-bitars), Vista (32-bitars, 64-bitars), XP SP1 eller högre (32-bitars), eller XP Professional x64 Edition	USB

För Mac OS X

System	Datorgränssnitt

Produktinformation

Mac OS X 10.5.8, 10.6.x, 10.7.x	USB
---------------------------------	-----

<p>Anmärkning: UNIX File System (UFS) för Mac OS X stöds ej.</p>

Tekniska specifikationer

<p>Anmärkning: Specifikationerna kan ändras utan förvarning.</p>

Skrivarspecifikationer

Pappersbana	Bakre pappersmatning, inmatning på ovsidan
Kapacitet	L110/L210: 6 mm (0,2 in.) L300/L350: 11 mm (0,4 in.)

Papper

<p>Anmärkning:</p> <ul style="list-style-type: none"> <input type="checkbox"/> Eftersom kvaliteten på olika papper när som helst kan ändras av tillverkaren kan Epson inte garantera kvaliteten för något märke eller någon typ av papper som inte kommer från Epson. Testa alltid ett nytt pappersprov innan du köper stora mängder eller skriver ut stora jobb. <input type="checkbox"/> Dålig papperskvalitet kan försämra utskriftskvaliteten och orsaka pappersstopp eller andra problem. Om du råkar ut för sådana problem bör du byta till ett bättre papper.

Enstaka ark:

Storlek	A4 210 × 297 mm 10 × 15 cm (4 × 6 in) 13 × 18 cm (5 × 7 in) A6 105 × 148 mm A5 148 × 210 mm B5 182 × 257 mm 9 × 13 cm (3,5 × 5 in) 13 × 20 cm (5 × 8 in) 20 × 25 cm (8 × 10 in) 16:9 brett format (102 × 181 mm) 100 × 148 mm Letter 8 1/2 × 11 in Legal 8 1/2 × 14 in
Papperstyper	Vanligt papper eller specialpapper som distribueras av Epson

Produktinformation

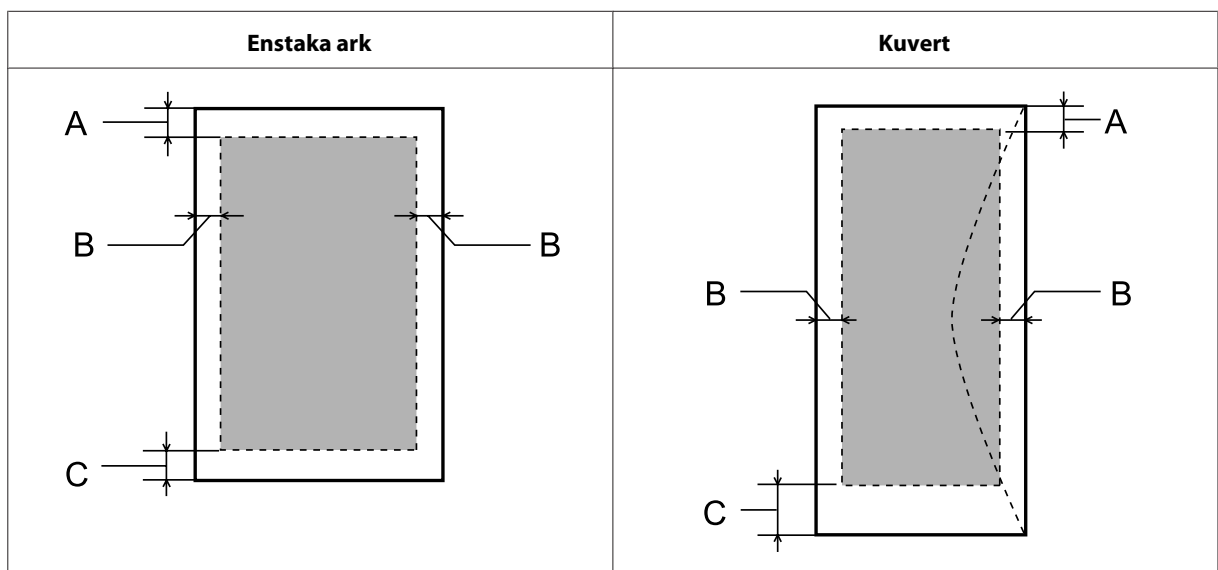
Tjocklek (för vanligt papper)	0,08 till 0,11 mm (0,003 till 0,004 tum)
Vikt (för vanligt papper)	64 g/m ² (17 lb) till 90 g/m ² (24 lb)

Kuvert:

Storlek	Kuvert #10 4 1/8 × 9 1/2 in Kuvert DL 110 × 220 mm Kuvert C6 114 × 162 mm
Papperstyper	Vanligt papper
Vikt	75 g/m ² (20 lb) till 90 g/m ² (24 lb)

Utskriftsområde

De markerade delarna visar utskriftsområdet.



Medietyp	Minimal marginal	
	Enstaka ark	Kuvert
A	3,0 mm (0,12 tum)	3,0 mm (0,12 tum)
B	3,0 mm (0,12 tum)	5,0 mm (0,20 tum)
C	3,0 mm (0,12 tum)	21,0 mm (0,83 tum)

Anmärkning:
Beroende på papperstypen kan utskriftskvaliteten försämrats i utskriftens övre och nedre områden, eller så kan bläcket i dessa områden smetas ut.

Produktinformation

Mekanik

Mått	Förvaring Bredd: 472 mm (18,6 tum) Djup: 222 mm (8,7 tum) Höjd: 130 mm (5,1 tum)
	Utskrifter* Bredd: 472 mm (18,6 tum) Djup (L110): 499 mm (19,6 tum) Djup (L300): 499 mm (19,6 tum) Höjd: 284 mm (11,2 tum)
Vikt	L110: Omkring 2,7 kg (6,0 lb) utan bläck och strömkabel. L300: Omkring 2,7 kg (6,0 lb) utan bläck och strömkabel.

* Med utmatningsfackets förlängning och stopp utdraget.

Elektricitet

		100–240 V Modell
Inspänningsintervall		90 till 264 V
Märkfrekvensintervall		50 till 60 Hz
Matningsfrekvensintervall		49,5 till 60,5 Hz
Märkström		0,5 till 0,3 A
Strömförbrukning	Utskrifter	L110: Cirka 10 W (ISO/IEC24712) L300: Cirka 10 W (ISO/IEC24712)
	Klar-läge	Cirka 2,2 W
	Viloläge	Cirka 1,2 W
	Strömmen avstängd	Cirka 0,3 W

Anmärkning:

Kontrollera etiketten på produktens baksida för information om voltal.

Omgivning

Temperatur	Vid drift: 10 till 35 °C (50 till 95 °F) Förvaring: -20 till 40 °C (-4 till 104 °F) 1 månad vid 40 °C (104 °F)
-------------------	--

Produktinformation

Luftfuktighet	Vid drift:* 20 till 80 % relativ luftfuktighet Förvaring:* 5 till 85 % relativ luftfuktighet
----------------------	---

* Utan kondensation

Standarder och godkännanden

Europa-modellen:

Lågspänningsdirektiv 2006/95/EC	EN60950-1
EMC-direktiv 2004/108/EC	EN55022 klass B EN61000-3-2 EN61000-3-3 EN55024

Gränssnitt

USB — Kompatibel med USB 2.0-specifikation
--

Var du kan få hjälp

Webbplatsen för teknisk support

Epsons webbplats för teknisk support hjälper dig med problem som inte kan lösas med felsökningsinformationen i produktens dokumentation. Om du har en webbläsare och en Internetanslutning kan du gå in på sidan:

<http://support.epson.net/>
<http://www.epson.eu/Support> (Europa)

Om du behöver hämta de senaste drivrutinerna, handböcker eller andra nedladdningsbara tillbehör eller få svar på vanliga frågor kan du gå in på sidan:

<http://www.epson.com>
<http://www.epson.eu/Support> (Europa)

Välj sedan supportdelen för din lokala Epson-webbplats.

Kontakta Epsons kundtjänst

Innan du kontaktar Epson

Kontakta Epsons kundtjänst för hjälp om Epson-produkten inte fungerar som den ska och du inte kan lösa problemet med felsökningsinformationen i produktens dokumentation. Kontakta återförsäljaren som du köpte produkten hos om en lokal Epson kundtjänst inte anges nedan.

Epsons kundtjänst kan hjälpa dig mycket snabbare om du tillhandahåller följande information:

- Produktens serienummer
(Etiketten med serienumret sitter normalt på produktens baksida.)
- Produktmodell
- Produktens programvaruversion
(Klicka på **About**, **Version Info** eller liknande knapp i produktens programvara.)
- Märke och modell på datorn
- Datorns operativsystem och version
- Namn och versioner på programvara som du brukar använda med produkten
- Antal matade pappersark
➔ ”[Kontrollera antalet matade pappersark](#)” på sidan 45

Hjälp för användare i Europa

Det europeiska garantidokumentet innehåller information om hur du kontaktar Epsons kundtjänst.

Hjälp för användare i Taiwan

Kontaktpunkter för information, support och tjänster är:

Webben (<http://www.epson.com.tw>)

Information om produktspecifikationer, nedladdningsbara drivrutiner och produktfrågor kan tillhandahållas.

Epson HelpDesk (telefon: +0280242008)

Vårt HelpDesk-team kan hjälpa dig med följande per telefon:

- Försäljningsfrågor och produktinformation
- Frågor eller problem som gäller produktens användning
- Reparations- och garantifrågor

Servicecenter för reparationer:

Telefonnummer	Faxnummer	Adress
02-23416969	02-23417070	No. 20, Beiping E. Rd., Zhongzheng Dist., Taipei City 100, Taiwan
02-27491234	02-27495955	1F., No. 16, Sec. 5, Nanjing E. Rd., Songshan Dist., Taipei City 105, Taiwan
02-32340688	02-32345299	No. 1, Ln. 359, Sec. 2, Zhongshan Rd., Zhonghe City, Taipei County 235, Taiwan
039-605007	039-600969	No. 342-1, Guangrong Rd., Luodong Township, Yilan County 265, Taiwan
038-312966	038-312977	No. 87, Guolian 2nd Rd., Hualien City, Hualien County 970, Taiwan
03-2810606	03-2810707	No. 413, Huannan Rd., Pingzhen City, Taoyuan County 324, Taiwan
03-5325077	03-5320092	1F., No. 9, Ln. 379, Sec. 1, Jingguo Rd., North Dist., Hsinchu City 300, Taiwan
04-23291388	04-23291338	3F., No. 510, Yingcai Rd., West Dist., Taichung City 403, Taiwan
04-23805000	04-23806000	No. 530, Sec. 4, Henan Rd., Nantun Dist., Taichung City 408, Taiwan
05-2784222	05-2784555	No. 463, Zhongxiao Rd., East Dist., Chiayi City 600, Taiwan
06-2221666	06-2112555	No. 141, Gongyuan N. Rd., North Dist., Tainan City 704, Taiwan

Var du kan få hjälp

Telefonnummer	Faxnummer	Adress
07-5520918	07-5540926	1F., No. 337, Minghua Rd., Gushan Dist., Kaohsiung City 804, Taiwan
07-3222445	07-3218085	No. 51, Shandong St., Sanmin Dist., Kaohsiung City 807, Taiwan
08-7344771	08-7344802	1F., No. 113, Shengli Rd., Pingtung City, Pingtung County 900, Taiwan

Hjälp för användare i Singapore

Kontaktpunkter för information, support och tjänster från Epson Singapore är:

Webben (<http://www.epson.com.sg>)

Information om produktspecifikationer, nedladdningsbara drivrutiner, vanliga frågor och e-post kan tillhandahållas.

Epson Hotline (telefon: (65) 65863111)

Vårt HelpDesk-team kan hjälpa dig med följande per telefon:

- Försäljningsfrågor och produktinformation
- Frågor eller problem som gäller produktens användning
- Reparations- och garantifrågor

Hjälp för användare i Thailand

Kontaktpunkter för information, support och tjänster är:

Webben (<http://www.epson.co.th>)

Information om produktspecifikationer, nedladdningsbara drivrutiner, vanliga frågor och e-post kan tillhandahållas.

Epson Hotline (telefon: (66) 2685-9899)

Vårt Hotline-team kan hjälpa dig med följande per telefon:

- Försäljningsfrågor och produktinformation
- Frågor eller problem som gäller produktens användning
- Reparations- och garantifrågor

Hjälp för användare i Vietnam

Kontaktpunkter för information, support och tjänster är:

Var du kan få hjälp

Epson Hotline (Telefon): 84-8-823-9239

Servicecenter: 80 Truong Dinh Street, District 1, Hochiminh City
Vietnam

Hjälp för användare i Indonesien

Kontaktpunkter för information, support och tjänster är:

Webben (<http://www.epson.co.id>)

- Information om produktspecifikationer, hämtbara drivrutiner
- Vanliga frågor och svar, försäljningsförfrågningar, frågor via e-post

Epson Hotline

- Försäljningsfrågor och produktinformation
- Teknisk support

Telefon: (62) 21-572 4350

Fax: (62) 21-572 4357

Epson Servicecenter

Jakarta Mangga Dua Mall 3rd floor No. 3A/B
Jl. Arteri Mangga Dua,
Jakarta

Telefon/fax: (62) 21-62301104

Bandung Lippo Center 8th floor
Jl. Gatot Subroto No. 2
Bandung

Telefon/fax: (62) 22-7303766

Surabaya Hitech Mall It IIB No. 12
Jl. Kusuma Bangsa 116 – 118
Surabaya

Telefon: (62) 31-5355035

Fax: (62) 31-5477837

Var du kan få hjälp

Yogyakarta	Hotel Natour Garuda Jl. Malioboro No. 60 Yogyakarta Telefon: (62) 274-565478
Medan	Wisma HSBC 4th floor Jl. Diponegoro No. 11 Medan Telefon/fax: (62) 61-4516173
Makassar	MTC Karebosi Lt. Ill Kav. P7-8 Jl. Ahmad Yani No. 49 Makassar Telefon: (62) 411-350147/411-350148

Hjälp för användare i Hongkong

Användarna kan kontakta Epson Hong Kong Limited för teknisk support samt andra after sales-tjänster.

Hemsida på Internet

Epson Hong Kong har en lokal hemsida på både kinesiska och engelska på Internet där användarna kan få information om följande:

- Produktinformation
- Svar på vanliga frågor
- De senaste drivrutinsversionerna för Epson-produkter

Användare kan gå till vår hemsida på:

<http://www.epson.com.hk>

Hotline för teknisk support

Du kan även kontakta vår tekniska personal på följande telefon- och faxnummer:

Telefon: (852) 2827-8911

Fax: (852) 2827-4383

Hjälp för användare i Malaysia

Kontaktpunkter för information, support och tjänster är:

Var du kan få hjälp

Webben (<http://www.epson.com.my>)

- Information om produktspecifikationer, hämtbara drivrutiner
- Vanliga frågor och svar, försäljningsförfrågningar, frågor via e-post

Epson Trading (M) Sdn. Bhd.

Huvudkontor.

Telefon: 603-56288288

Fax: 603-56288388/399

Epson Helpdesk

- Försäljningsfrågor och produktinformation (Infoline)

Telefon: 603-56288222

- Reparations- och garantifrågor, frågor om produkternas användning samt teknisk support (Techline)

Telefon: 603-56288333

Hjälp för användare i Indien

Kontaktpunkter för information, support och tjänster är:

Webben (<http://www.epson.co.in>)

Information om produktspecifikationer, nedladdningsbara drivrutiner och produktfrågor kan tillhandahållas.

Var du kan få hjälp

Epson India, huvudkontor — Bangalore

Telefon: 080-30515000

Fax: 30515005

Epson India, regionala kontor:

Plats	Telefonnummer	Faxnummer
Mumbai	022-28261515/16/17	022-28257287
Delhi	011-30615000	011-30615005
Chennai	044-30277500	044-30277575
Kolkata	033-22831589/90	033-22831591
Hyderabad	040-66331738/39	040-66328633
Cochin	0484-2357950	0484-2357950
Coimbatore	0422-2380002	Ej tillämpligt
Pune	020-30286000/30286001/30286002	020-30286000
Ahmedabad	079-26407176/77	079-26407347

Helpline

För service, produktinformation och beställning av patroner — 18004250011 (9.00–21.00) — avgiftsfritt nummer.

För service (CDMA & mobila användare) — 3900 1600 (9.00–18.00), använd lokalt riktnummer.

Hjälp för användare i Filippinerna

Användarna kan kontakta Epson Philippines Corporation på telefon- och faxnumren och e-postadresserna nedan för teknisk support samt andra after sales-tjänster:

Huvudlinje: (63-2) 706 2609

Fax: (63-2) 706 2665

Direktlinje till Helpdesk: (63-2) 706 2625

E-post: epchelpdesk@epc.epson.com.ph

Webben (<http://www.epson.com.ph>)

Information om produktspecifikationer, nedladdningsbara drivrutiner, vanliga frågor och e-post kan tillhandahållas.

Gratisnr. 1800-1069-EPSON(37766)

Var du kan få hjälp

Vårt Hotline-team kan hjälpa dig med följande per telefon:

- Försäljningsfrågor och produktinformation
- Frågor eller problem som gäller produktens användning
- Reparations- och garantifrågor

Register

A

Avbryta utskrift.....	23
Mac OS X.....	24
Windows.....	23

B

Band.....	57
Bläck	
försiktighetsåtgärd.....	33
Bläckflaskor	
artikelnummer.....	66

C

Copyright.....	2
----------------	---

D

Dela skrivare	
Mac OS X.....	32
Dela skrivaren	
Windows.....	29
Dokument	
skriva ut.....	20
Drivrutin	
avinstallera.....	50
öppna för Mac OS X.....	19
öppna för Windows.....	18
Dubbelsidig utskrift.....	25

E

Easy Photo Print.....	24
Epson	
Easy Photo Print.....	24
papper.....	13

F

Fel	
utskrift.....	53
Felaktiga tecken.....	59
Feljustering.....	57
Flera sidor per ark.....	28
Foto	
program.....	24
Fylla på bläckbehållarna.....	35
Fylla på kuvert	
kuvert.....	16
Färgproblem.....	58
Förminska sidans storlek.....	27
Förstora sidor.....	27

G

Gränssnittskablar.....	70
------------------------	----

H

Hantera utskriftsjobb	
Windows.....	53
Hastighet	
öka.....	61, 63
Hjälp	
Epson.....	71
Horisontella band.....	57
Huvudrengöring	
Mac OS X.....	40
Windows.....	40

J

Justera skrivarhuvudet.....	41
-----------------------------	----

K

Kladdiga utskrifter.....	58, 60
Knappar	
kontrollpanel.....	11
Kontakta Epson.....	71
Kontrollpanel.....	11
Kuvert	
fylla på.....	16
utskriftsområde.....	68

L

Lampor	
kontrollpanel.....	11

M

Mac OS X	
kolla produktstatus.....	54
öppna skrivarinställningar.....	19
Marginaler	
problem.....	59
Munstyckeskontroll.....	39
Mac OS X.....	39
Windows.....	39

P

Papper	
Epson specialpapper.....	13
matningsproblem.....	61
papperskapacitet.....	13

Register

påfyllning.....	15	Suddiga utskrifter.....	58
skrynligt.....	62	Systemkrav.....	66
specifikationer.....	67	Säkerhetsinformation.....	7
stopp.....	55		
utskriftsområde.....	68	T	
Pappersguide		Teknisk support.....	71
rengöring.....	42	Text	
Problem		skriva ut dokument.....	20
band.....	57	Tomma sidor.....	60
diagnostisera.....	53	Transportera.....	46
felaktiga färger.....	58	Transportera produkt.....	46
felaktiga tecken.....	59	Produkt.....	46
kladdiga utskrifter.....	58, 60		
kontakta Epson.....	71	U	
lösa.....	71	USB	
marginaler.....	59	anslutning.....	70
pappersmatning.....	61	Utskrift	
pappersstopp.....	55	anpassa till sida.....	27
produkten skriver inte ut.....	62	avbryta.....	23
skriv ut.....	53	dubbelsidig.....	25
spegelvänd bild.....	60	flera sidor per ark.....	28
suddiga utskrifter.....	58	förval.....	25
tomma sidor.....	60	genväg.....	25
utskriftshastighet.....	61	Utskrift med Anpassa till sida.....	27
Produkt		Utskrift med Sidor per ark.....	28
delar.....	10	Utskriftshastighet	
kontrollera status.....	53	öka.....	61, 63
rengöring.....	45	Utskriftskvalitet	
Produktinställningar		förbättra.....	56
avstängningstimer.....	44	Utskriftsområdets specifikationer.....	68
öppna för Mac OS X.....	19		
öppna för Windows.....	18	V	
Program		Varumärken.....	2
avinstallera.....	50		
Påfyllning		W	
papper.....	13, 15	Windows	
		hantera utskriftsjobb.....	53
R		kontrollera produktstatus.....	53
Rengöring		öppna skrivarinställningar.....	18
skrivarhuvud.....	40	Ä	
Rengöring av pappersguiden.....	42	Ändra storlek på sidor.....	27
S			
Service.....	71		
Skriva ut			
text.....	20		
Skrivarhuvud			
justera.....	41		
kontrollera.....	39		
rengöra.....	40		
Specifikationer			
bläckflaskor.....	66		
mekanik.....	69		
papper.....	67		
skrivare.....	67		
standarder och godkännanden.....	70		
Spegelvänd bild.....	60		
Statusövervakare			
Mac OS X.....	54		