

# Verkko-opas

---

## Sisältö

### Johdanto

Huomautukset. . . . .	3
Tietoja tästä käyttöoppaasta. . . . .	3
Huomautus, Tärkeää ja Huomaa. . . . .	3
Käyttöjärjestelmäversiot. . . . .	3
Verkon perusteet. . . . .	4
WLAN (langaton) -verkko. . . . .	4
Ethernet (kiinteä) -verkko. . . . .	6

### Tuotteen käyttö verkon kautta

Verkkolaitteista. . . . .	8
Windows. . . . .	8
Mac OS X. . . . .	10
Älypuhelin tai tablet-tietokone. . . . .	12
Tuotteen ohjauspaneelista. . . . .	13
Ohjattu WLAN-asennus. . . . .	14
Wi-Fi Protected Setup (WPS). . . . .	14
Suora kytkentä. . . . .	15
Wi-Fi Direct. . . . .	15
Ad Hoc -tila. . . . .	16
Epson Connect -palvelu. . . . .	21
Tuotteeseen upotettu web-sivu. . . . .	22
Web Config. . . . .	22
Web Config -sivun käyttö. . . . .	22

### Vianetsintä

Vinkkejä verkko-ongelmien ratkaisuun. . . . .	24
Verkkoyhteyden tarkistusraportin tulostus. . . . .	24
Verkon tilan näyttö ja verkkoasetusten tilatietosivun tulostus. . . . .	24
WLAN-asetusten poistaminen käytöstä ja alustus. . . . .	25
Tuotteen laiteohjelmiston päivitys. . . . .	25
Yhteyden tarkistus Ping-komennolla. . . . .	25
Asennusongelmat. . . . .	27
Kytchentä WLAN-verkkoon. . . . .	27
Kytchentä Wi-Fi Direct -tilassa. . . . .	28
Kytchentä Ethernet-verkkoon. . . . .	29
Kytchentä WLAN- tai Ethernet-verkkoon. . . . .	30
Tulostusongelmat. . . . .	31
Tietokone kytketty WLAN-verkkoon. . . . .	31
Tietokone kytketty Ethernet-verkkoon. . . . .	31
Tietokone kytketty WLAN- tai Ethernet-verkkoon. . . . .	32

Älypuhelin tai tablet-tietokone. . . . .	33
Skannausongelmat. . . . .	33
Kytchentä WLAN- tai Ethernet-verkkoon. . . . .	33
Käyttöjärjestelmäkohtaiset ongelmat. . . . .	34
IPv4-/IPv6-toimintotaulukko. . . . .	34
Mac OS X. . . . .	34
iOS. . . . .	36
Android. . . . .	36
Ohjelmisto-ongelmat. . . . .	36
Puhelinverkkoyhteyden valintaikkuna tulee näkyviin tulostettaessa EpsonNet Print -ohjelmalla. . . . .	36
Epson-ohjelmiston salliminen. . . . .	36
Muita ongelmia. . . . .	37
Tuote ei pysty asentamaan verkkopalveluita tai ei yhtäkkiä pysty käyttämään verkkopalveluita. . . . .	37

### Tekijänoikeudet ja käyttöoikeudet verkkotoiminnoille

Tekijänoikeudet, tavaramerkit ja käyttöoikeudet. . . . .	38
Info-ZIP-tekijänoikeus ja käyttöoikeus. . . . .	38
AVOIMEN LÄHDEKODIN OHJELMISTOJEN KÄYTTÖOIKEUS. . . . .	39

---

# Johdanto

---

## Huomautukset

---

### Tietoja tästä käyttöoppaasta

Tämä Verkko-opas on yhteinen opas verkkotoiminnoilla varustetuille tuotteille. Ota huomioon seuraavaa, kun käytät tätä käyttöopasta.

- ☐ Käytettävissä olevat toiminnot ja laitteet, kuten LCD-näyttö, WLAN/Ethernet-toiminnot ja skanneritoiminnot voivat vaihdella tuotteen mukaan.
- ☐ Tässä käyttöoppaassa käytetyt LCD-näytön näyttökuvat ja ohjelmisto ovat yleisiä esimerkkejä. Valikot, painikkeiden nimet ja näyttökuvat voivat vaihdella tuotteen mukaan.
- ☐ Tämän käyttöoppaan sisältämiä tietoja sekä tuotteen teknisiä ominaisuuksia voidaan muuttaa ilman erillistä ilmoitusta.

---

### Huomautus, Tärkeää ja Huomaa

Tässä käyttöoppaassa Varoitus, Tärkeää ja Huomautus osoitetaan alla olevalla tavalla ja ne tarkoittavat seuraavaa.

**Varoitus**

*on otettava huomioon, jotta vältetään henkilövahingot.*

**Tärkeää**

*tarkoittaa huomioitavaa seikkaa laitteistovahinkojen välttämiseksi.*

**Huomautus**

*sisältää tuotteen käyttöön liittyviä hyödyllisiä vinkkejä ja rajoituksia.*

---

### Käyttöjärjestelmäversiot

Tässä käyttöoppaassa käytetään seuraavia lyhenteitä.

- ☐ Windows 8 tarkoittaa Windows 8- ja Windows 8 Pro -käyttöjärjestelmää.
- ☐ Windows 7 tarkoittaa Windows 7 Home Basic-, Windows 7 Home Premium-, Windows 7 Professional- ja Windows 7 Ultimate -käyttöjärjestelmää.
- ☐ Windows Vista tarkoittaa Windows Vista Home Basic Edition-, Windows Vista Home Premium Edition-, Windows Vista Business Edition-, Windows Vista Enterprise Edition- ja Windows Vista Ultimate Edition -käyttöjärjestelmää.

## Johdanto

- ❑ Windows XP tarkoittaa Windows XP Home Edition-, Windows XP Professional x64 Edition- ja Windows XP Professional -käyttöjärjestelmää.
- ❑ Mac OS X tarkoittaa Mac OS X 10.5.8-, 10.6.x-, 10.7.x- ja 10.8.x-käyttöjärjestelmää.

## Verkon perusteet

Tässä käyttöoppaassa mainitut verkkoyhteyksien tyypit määritetään seuraavasti. Kaikkia yhteystyyppejä ei ole ehkä käytettävissä tuotteessasi.

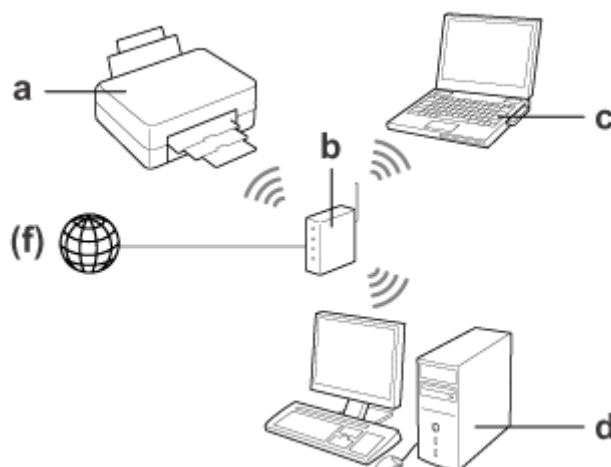
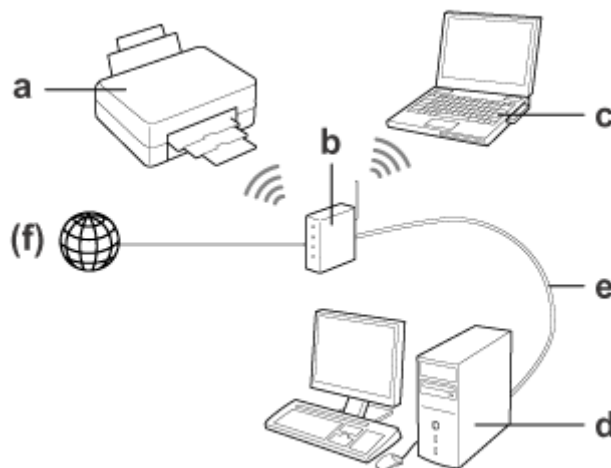
---

### WLAN (langaton) -verkko

On olemassa kolme WLAN-yhteyttä; infrastruktuuritila (yhteys reitittimen tai tukiaseman kautta), Wi-Fi Direct -tila (yhteys suoraan laitteisiin ilman tukiaseman käyttöä) ja Ad Hoc.

## Infrastruktuuritila (yhteys tukiaseman kautta)

Infrastruktuuritilassa sekä langattomaan että kiinteään verkkoon kytketyt tietokoneet pystyvät lähettämään tietoja tulostimen verkkoliitäntään tukiaseman (kuten langattoman reitittimen) kautta.



a. tuote

b. Langaton reititin (tai tukiasema)

c. Tietokone, jossa on WLAN-liitäntä (sisäänrakennettu tai lisätty USB-/PC-kortin kautta jne.)

d. Tietokone, jossa on LAN-portti tai WLAN-liitäntä

e. Ethernet-kaapeli (jos kytket tietokoneen ja langattoman reitittimen suoraan)

(f. Internet-yhteys)

## Wi-Fi Direct (yhteys ilman tukiasemaa)

Tuotteen käyttö langattomassa ympäristössä ilman tukiasemaa tarkoittaa Wi-Fi Direct -toiminnon käyttöä.

## Johdanto

Jos tuotteessa on Wi-Fi Direct -toiminto, voit kytkeä tuotteen langattomasti ilman tukiaseman käyttöä.

Lisätietoja on kohdassa ”Wi-Fi Direct” sivulla 15.



a. tuote (sisäänrakennettu Wi-Fi Direct -toiminto)

b. Tietokone (WLAN-liitännällä) tai WLAN-laite

## Ad Hoc -tila (yhteys ilman tukiaseman käyttöä)

Toinen tapa käyttää tuotetta langattomassa ympäristössä ilman tukiasemaa (langaton reititin tai vastaava) on Ad Hoc -tilan käyttö. Lisätietoja on kohdassa ”Ad Hoc -tila” sivulla 16.



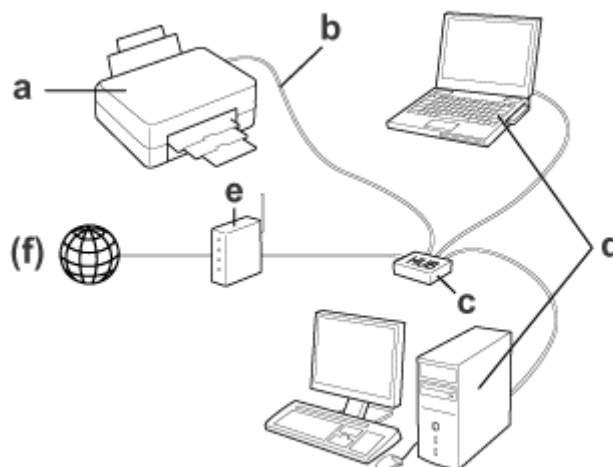
a. tuote

b. Tietokone, jossa on WLAN-liitäntä (sisäänrakennettu tai lisätty USB-/PC-kortin kautta jne.)

---

## Ethernet (kiinteä) -verkko

Kun käytössä on kiinteä verkko, kytke tuote keskittimeen/reitittimeen Ethernet-kaapelin avulla.



## Johdanto

### Kiinteään verkkoon tarvittava laitteisto

- a. tuote
- b. Ethernet-kaapeli
- c. Ethernet-keskitin
- d. Tietokone, jossa on LAN-portti
- e. Reititin
- (f. Internet-yhteys)

---

# Tuotteen käyttö verkon kautta

---

## Verkkolaitteista

Tässä osassa kuvataan, kuinka tuotetta käytetään verkkolaitteista, joiden käyttöjärjestelmänä on Windows, Mac OS X, iOS ja Android. Seuraavassa kuvataan kunkin laitteen suositellut verkkoasetukset.

- ☐ Windows: Ohjelmistolevykkeen tai asennusohjelman käyttö Epson-web-sivustosta.
- ☐ Mac OS X: EpsonNet Printer Setup -ohjelmiston käyttö Epson-web-sivustosta.
- ☐ iOS ja Android: Tuotteen ohjauspaneelin käyttö.

Katso seuraavista osista lisätietoja kustakin käyttöjärjestelmästä.

---

## Windows

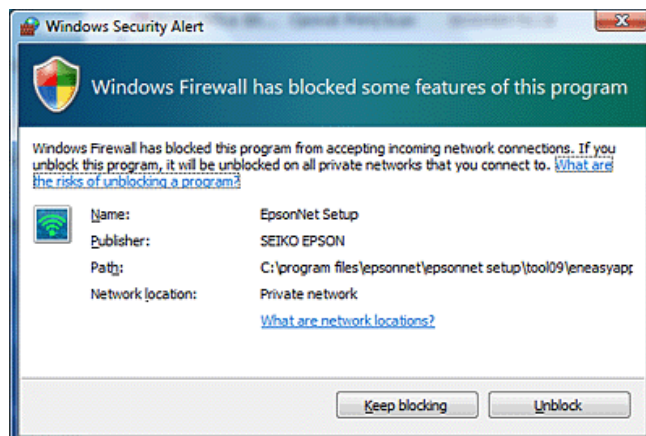
### Asennus tuotteen ohjelmistolevykkeen avulla

Kun käytät tuotetta Windows-tietokoneesta, tee asetukset tuotteen ohjelmistolevykkeen avulla. Voit käyttää ohjelmistolevykettä myös, jos haluat käyttää tuotetta toisesta tietokoneesta tai vaihtaa tuotteen USB-liitännästä verkkoliitännään.

Jos tietokoneessasi ei ole CD-/DVD-asemaa, voit ladata asennusohjelman alueellisesta Epson-web-sivustosta.

#### **Huomautus:**

- ☐ Ennen kuin aloitat asennuksen tietokoneelle, tarkista, että verkkolaitteesi, kuten reititin, langaton sovitin tai keskitin, toimivat asianmukaisesti ja poista muistikortti tuotteesta.
- ☐ Jos käyttöjärjestelmän tai sovelluksen suojausvaroitusta tulee esiin, luo palomuurin poikkeus napsauttamalla **Unblock (Salli)** tai **Allow (Salli)**.  
Älä myöskään valitse **Keep Blocking (Jatka estämistä)**, **Block (Estä)** tai vastaavaa kommentia erillisestä tietoturvaohjelmistosta.  
Riippuen käytetystä tietoturvaohjelmistosta yhteyden muodostaminen ei saata onnistua yllä kuvatuilla toimenpiteillä. Tässä tapauksessa voit poistaa tietoturvaohjelmiston käytöstä väliaikaisesti ja käyttää sitten tuotteen ohjelmistoa.





## Tuotteen käyttö verkon kautta

**1** Käynnistä tuote ja varmista, että WLAN/Ethernet-verkko toimii normaalisti.

**2** Aseta ohjelmistolevyke tietokoneen CD-ROM-/DVD-asemaan.

**Huomautus:**

*Jos asennusnäyttö ei tule automaattisesti näkyviin Windows-käyttöjärjestelmässä, kaksoisnapsauta levykkeen kuvaketta kohdasta **Computer (Tietokone)** (tai **My Computer (Oma tietokone)**) tilan ponnahdusvalikosta.*

**3** Seuraa näytössä näkyviä ohjeita.

## Asennus WSD-toiminnolla (Windows 8/7/Vista)

Tuote tukee Web Services on Devices (WSD) -yhteyksiä. WSD on hyödyllinen, kun haluat lisätä toisen tietokoneen verkkoon, johon tuote on liitetty, tai kun asennat useita tietokoneita samanaikaisesti.

**Huomautus:**

- ☐ Jotta tulostin tai skanneri voidaan määrittää WSD-toiminnon avulla, tietokoneen ja tuotteen on oltava kytkettyinä verkkoon.  
Katso lisätietoja verkkoyhteyden asetuksista tuotteen ohjauspaneelistä kohdasta ”[Tuotteen ohjauspaneelistä](#)” [sivulla 13](#).
- ☐ Ohjain on asennettava ennen tulostimen/skannerin asennusta WSD-toiminnon avulla.

**1** Varmista, että tuote on päällä.

**Huomautus:**

*Koska Windows 8 asentaa WSD-ohjaimen automaattisesti, voit ohittaa vaiheet 2 - 5.*

**2** Windows 7: Napsauta **Start (Käynnistä)**, **Computer (Tietokone)** ja sitten **Network (Verkko)**.

Windows Vista: Napsauta **Start (Käynnistä)** ja sitten **Network (Verkko)**.

**3** Napsauta tuotteen kuvaketta hiiren kakkospainikkeella, ja napsauta sitten **Install (Asenna)**.

Napsauta **Continue (Jatka)** **User Account Control (Käyttäjätilien valvonta)** -valintaikkunassa.

**Huomautus:**

- ☐ Verkkotuotteen nimi (esim. EPSONXXXXXX (tuotteesi nimi)) näkyy kuvakkeena. Tuotteen nimi voidaan tarkistaa tuotteen ohjauspaneelistä tai verkkoasetusten tilatietosivulta. Lisätietoja asetusten tarkastamisesta ohjauspaneelin kautta ja verkkoasetusten tilatietosivun tulostamisesta on kohdassa ”[Verkon tilan näyttö ja verkkoasetusten tilatietosivun tulostus](#)” [sivulla 24](#).
- ☐ Jos **Uninstall (Poista asennus)** tulee esiin **Install (Asenna)** -kohdan sijasta, napsauta **Uninstall (Poista asennus)** kerran ja yritä uudelleen (Windows 7 ja Vista).

**4** Napsauta **Your devices are ready to use (Laitteet ovat käyttövalmiita)** (Your device is ready to use (Laitte on käyttövalmis)).

## Tuotteen käyttö verkon kautta

**5** Tarkista näyttö ja napsauta **Close (Sulje)**.

**6** Windows 8: Valitse **Desktop (Työpöytä) > Settings (Asetukset)** charm (oikopolku) > **Control Panel (Ohjauspaneeli)**, ja valitse sitten **View devices and printers (Näytä laitteet ja tulostimet)**.  
Windows 7: Napsauta **Start (Käynnistä)** ja sitten **Devices and Printers (Laitteet ja tulostimet)**.  
Windows Vista: Napsauta **Start (Käynnistä)**-painiketta ja sitten **Network (Verkko)**.

**Huomautus Windows 8 -käyttäjille:**

Noudata alla olevia ohjeita, ellei pysty löytämään tuotteen kuvaketta.

1. Valitse **Add a device (Lisää laite)**.
2. Valitse tuotteesi ja valitse sitten **Next (Seuraava)**.
3. Seuraa näytössä näkyviä ohjeita.

**7** Varmista, että verkkotuotteen nimen (esim. EPSONXXXXXX (tuotteesi nimi)) näytävä kuvake on lisätty.

Jos haluat tulostaa WSD-toiminnon avulla, valitse tuote sen verkkotuotenimen mukaan.

**Huomautus:**

- ☐ Jos haluat skannata WSD-toiminnon avulla, käytä **Windows Fax and Scan (Windowsin faksi ja skannaus)** -toimintoa tai **Paint**-ohjelmaa Windows Vista -käyttöjärjestelmässä.
- ☐ **Windows Fax and Scan (Windowsin faksi ja skannaus)**- tai **Paint**-ohjelmassa valittava skannerin nimi on sama kuin verkkotuotteen nimi, kun käytössä on Windows 8/7/Vista.
- ☐ Kun käytät kaupallisesti saatavaa ohjelmistoa, katso skannausohjeet kyseisen ohjelmiston Käyttöopas-oppaasta.

## Mac OS X

Lataa ohjelmisto Mac OS X -käyttöjärjestelmälle Epson-web-sivustosta.

**Huomautus:**

- ☐ Suorita alustavat asetukset, kuten värikasettien lataus ja kielen asetus, ennen verkon asennuksen käynnistämistä.
- ☐ Tarkista, että verkkolaitteesi, kuten reititin, langaton sovitin tai keskitin, toimivat asianmukaisesti ja poista muistikortit tuotteesta ennen tietokoneen asennuksen käynnistämistä.

## Tuotteen kytkentä verkkoon

Käytä tuotetta tietokoneesta seuraavien ohjeiden mukaisesti.

**1** Jos haluat kytkeytyä Ethernet-verkkoon, kytke tuote keskittimeen lähiverkkokaapelilla.

**2** Lataa EpsonNet Setup seuraavasta linkistä. <http://support.epson.net/setupnavi/>

## Tuotteen käyttö verkon kautta

- 3 Käynnistä EpsonNet Setup. Tee tuotteen verkkoyhteyden asetukset näytön ohjeiden mukaisesti.

**Huomautus Mac OS X 10.5.x -käyttäjille:**

Ennen kuin jatkat seuraaviin vaiheisiin, asenna tuotteen tulostinohjain Epson-web-sivustosta.

Käyttäjät Euroopassa: <http://www.epson.eu/Support>

Käyttäjät Aasiassa ja Oseaniassa: <http://support.epson.net/>

- 4 Valitse **System Preferences (Järjestelmäasetukset)** omenavalikosta.
- 5 Osoita **Print & Fax (Tulostus ja faksaus)** -kuvaketta (10.5.x, 10.6.x) tai **Print & Scan (Tulostus ja skannaus)** -kuvaketta (10.7.x tai uudempi).
- 6 Osoita + **Printers (Tulostimet)** -luettelosta.
- 7 **Mac OS X 10.5.x/10.6.x:** Valitse sen tuotteen nimi, johon haluat kytkeytyä.  
**Mac OS X 10.7.x tai uudemmat:** Valitse sen tuotteen nimi, johon haluat kytkeytyä, ja valitse sitten Epson-tuotteen nimi **Use (Käytä)** -valikosta.
- 8 Valitse **Add (Lisää)**.

**Huomautus Mac OS X 10.6.x:n tai uudempien käyttöjärjestelmien käyttäjille:**

Apple Software Updater lataa tulostinohjaimen automaattisesti.

- 9 Varmista, että tuote on **Printers (Tulostimet)** -luettelossa.
- Voit nyt käyttää tuotetta tietokoneesta. Jos tuotteesi on monitoimitulostin, jossa on myös skanneri, kytke skanneri verkkoon seuraavan osan ohjeiden mukaisesti.

## Skannerin kytkentä verkkoon

Käytä skanneria tietokoneesta EPSON Scan -ohjelmalla seuraavien ohjeiden mukaisesti.

**Huomautus:**

Tämä ominaisuus ei ole käytettävissä kaikissa tuotteissa tai sitä ei ehkä ole otettu käyttöön.

- 1 Lataa ”EPSON Software Updater” seuraavasta linkistä.  
<http://support.epson.net/dnavi/>
- 2 Käynnistä ”EPSON Software Updater”.  
Käytettävissä olevat ohjelmistot näkyvät luettelossa.
- 3 Valitse **EPSON Scan**, ja napsauta sitten **Install (Asenna)**.  
Epson Scan ladataan ja asennetaan.

## Tuotteen käyttö verkon kautta

- 4 Kaksoisosoita **Macintosh HD**, **Applications (Sovellukset)**, **Epson Software** ja sitten **EPSON Scan Settings (EPSON Scan Asetukset)**.

**Huomautus:**

Jos skanneri on luettelossa, mutta sitä ei voi valita heti, kun **EPSON Scan Settings (EPSON Scan Asetukset)** -näyttö tulee esiin, odota haun päättymistä.

- 5 Varmista, että skanneri on valittu, valitse **Network (Verkko)** ja valitse sitten **Add (Lisää)**.

- 6 Kirjoita **Scanner Name (Skannerin nimi)** ja odota, kunnes hakutoiminto päättyy.

- 7 Valitse skannerin IP-osoite, ja napsauta sitten **OK**.

**Huomautus:**

Jos osoite ei tule näkyviin, varmista, että yhteys toimii ja napsauta **Retry (Yritä uudelleen)**, tai valitse **Enter address (Syötä osoite)** ja kirjoita suoraan tulostimen IP-osoite. IP-osoitteen syöttäminen suoraan poistaa IP-osoitteen automaattisen seurantatoiminnon käytöstä.

- 8 Valitse skanneri, ja napsauta sitten **Test (Testi)**.

- 9 Tarkista, että näytössä on **The connection test was successful (Yhteystesti onnistui.)** ja skannerin nimi. Napsauta sitten **OK**.

## Älypuhelin tai tablet-tietokone

Käytä tuotetta iOS- tai Android -älypuhelimesta tai -tablet-tietokoneesta alla olevien ohjeiden mukaisesti.

**Huomautus:**

- ☐ Seuraavat ominaisuudet eivät ole käytettävissä kaikille tuotteille tai niitä ei ehkä ole otettu käyttöön. Katso lisätietoja käytettävissä olevista toiminnoista alueellisesta Epson-web-sivustosta.
- ☐ Varmista, että älypuhelin tai tablet-tietokone on kytketty verkkoon ennen tuotteen kytkemistä.
- ☐ Jos haluat käyttää älypuhelimesta tai tablet-tietokoneesta tuotetta, jossa on vain Ethernet-toiminto, kytke tuote langattomaan reitittimeen (tukiasemaan) lähiverkkokaapelilla.

## Epson iPrint -toiminnon käyttö

Epson iPrint -toiminnon avulla voit tulostaa ja skannata langattomasti tuotteeseen älypuhelimesta tai tablet-tietokoneesta (iOS/Android).

- 1 Asenna tuotteesi langatonta tulostusta varten Aloita tästä -arkin mukaan, ja kytke tuote sitten WLAN-verkkoon manuaalisesti tuotteen ohjauspaneelin avulla. Katso lisätietoja tuotteen ohjauspaneelin käytöstä kohdasta ”[Tuotteen ohjauspaneelistä](#)” sivulla 13.

## Tuotteen käyttö verkon kautta

- 2 Lataa ”Epson iPrint” älypuhelimelle tai tablet-tietokoneeseen App Store -kaupasta (iOS) tai Google Play -kaupasta (Android).  
Voit ladata Epson iPrint -ohjelman myös seuraavasta Epson-web-sivustosta.



<http://ipr.to>

- 3 Käynnistä Epson iPrint ja hae ja asenna sitten tuote, jota haluat käyttää.

**Huomautus:**

Katso lisätietoja Epson iPrint -asetuksista Epson iPrint -ohjelman ohjeesta tai Epson Connect -portaalin web-sivustosta.

<https://www.epsonconnect.com/> (Epson Connect -portaalisivusto)

<http://www.epsonconnect.eu/> (vain Eurooppa)

- 4 Tulosta ja skannaa älypuhelimella tai tablet-tietokoneella.

## AirPrintin käyttö

AirPrintin avulla voit tulostaa langattomasti AirPrint-yhteensopivaan tuotteeseesi iPhone-, iPad- ja iPod touch -laitteesta, jossa on iOS-käyttöjärjestelmän uusin versio.

- 1 Asenna tuotteesi langatonta tulostusta varten Aloita tästä -arkin mukaan.
- 2 Kytke Apple-laitteesi samaan langattomaan verkkoon, jota tuotteesi käyttää.
- 3 Tulosta iPad-, iPhone- tai iPod touch -laitteesta tuotteeseesi.

## Tuotteen ohjauspaneelista

Käytä tuotetta muista WLAN-yhteensopivista laitteista kuin tietokoneesta, kuten älypuhelimella, tablet-tietokoneesta tai digitaali-televisiosta, tai kytke tulostin verkkoon alla olevien ohjeiden mukaisesti.

**Huomautus:**

- ☐ Suorita alustavat asetukset, kuten värikasettien lataus ja kielen asetus, ennen verkon asennuksen käynnistämistä.
- ☐ Varmista, että WLAN-verkko on käytössä ennen tuotteen kytkentää.

---

## Ohjattu WLAN-asennus

Jos tuotteessasi on LCD-näyttö, voit yksinkertaistaa manuaalista asennusta käyttämällä Ohjattu WLAN-asennus -toimintoa. Voit tehdä asetukset antamalla WLAN-verkon SSID-nimen ja salasanan tuotteen LCD-näytöstä. Tämä ominaisuus on käytettävissä vain niille tuotteille, joissa on LCD-näyttö.

**Huomautus:**

- ☐ Tämä asetus ei ole käytettävissä kaikissa tuotteissa tai sitä ei ehkä ole otettu käyttöön.
- ☐ Tarkista verkko SSID ja salasana, koska näitä tarvitaan WLAN-asetusten aikana. Jos et tiedä SSID:tä ja salasanaa, tarkista ne verkon järjestelmänvalvojalta.

Katso ohjeet WLAN-yhteyden asetukseen Ohjattu WLAN-asennus -toiminnolla napsauttamalla seuraavaa linkkiä. Tämä ominaisuus ei ole käytettävissä kaikissa tuotteissa tai sitä ei ehkä ole otettu käyttöön.

[html/wizard.htm](http://html/wizard.htm)

---

## Wi-Fi Protected Setup (WPS)

Wi-Fi Protected Setup (WPS) -asetusmenetelmiä on kahta tyyppiä; WPS:n painikemenetelmä ja WPS:n PIN-koodia käyttävä menetelmä. Nämä menetelmät ovat käytettävissä tuotteille, joissa ei ole LCD-näyttöä.

**Huomautus:**

- ☐ Tämä asetus ei ole käytettävissä kaikissa tuotteissa tai sitä ei ehkä ole otettu käyttöön.
- ☐ Ennen kuin kytket tuotteen verkkoon, tarkista, että tukiasema tukee WPS-toimintoa.
- ☐ Jos tukiasemaa (langatonta reititintä) ei löydetä noin kahdessa minuutissa, näyttöön tulee virheilmoitus. Varmista siinä tapauksessa, että tukiasema toimii, ja tee sitten WPS-asetukset uudelleen alusta alkaen.
- ☐ Lisätietoja tukiaseman WPS-toiminnosta tai laitteen vianmäärittystoiminnoista on tukiaseman käyttöoppaassa.

## WPS-painike

Voit tehdä asetukset painamalla langattoman reitittimen (tukiaseman) WPS-painiketta. Käytä tätä menetelmää, jos olet jo kytkenyt muita WLAN-yhteensopivia laitteita WPS-menetelmällä.

Katso lisätietoja WLAN-yhteyden asetuksista WPS-menetelmällä napsauttamalla seuraavaa linkkiä. Tämä ominaisuus ei ole käytettävissä kaikissa tuotteissa tai sitä ei ehkä ole otettu käyttöön.

[html/wps\\_b.htm](http://html/wps_b.htm)

## WPS:n PIN-koodi

Voit tehdä asetukset syöttämällä kahdeksan numeroa langattomaan reitittimeen (tukiasema). Kahdeksan numeroa näytetään tuotteen LCD-näytössä tai tulostetaan tuotteen verkkoasetusten tilatietosivulle.

Katso lisätietoja WLAN-yhteyden asetuksista WPS-menetelmällä napsauttamalla seuraavaa linkkiä. Tämä ominaisuus ei ole käytettävissä kaikissa tuotteissa tai sitä ei ehkä ole otettu käyttöön.

[html/wps\\_p.htm](http://html/wps_p.htm)

## Suora kytkentä

Voit kytkeä tuotteen suoraan tietokoneeseen, älypuhelimeen tai tablet-tietokoneeseen ilman langatonta reititintä (tukiasemaa). Seuraavat menetelmät ovat käytettävissä tuotteen ja laitteen mukaan.

**Wi-Fi Direct -yhteys:** Voit kytkeä tuotteen suoraan käyttämällä Wi-Fi Direct -yhteensopivaa laitetta. Vaikka laitteesi ei tue Wi-Fi Direct -yhteyttä, voit kytkeä tuotteen laitteeseen käyttämällä tuotetta tukiasemana. Tässä menetelmässä käytetään WPA2-PSK(AES) -suojausmenetelmää, joka on sama kuin infrastruktuuritila.

["Wi-Fi Direct" sivulla 15](#)

**Ad Hoc -yhteys:** Voit kytkeytyä tuotteeseen suoraan käyttämällä Ad Hoc -yhteensopivia laitteita. Ainoastaan tässä menetelmässä käytetään WEP-suojausmenetelmää.

["Ad Hoc -tila" sivulla 16](#)

### Huomautus:

- ☐ Tämä ominaisuus ei ole käytettävissä kaikissa tuotteissa tai sitä ei ehkä ole otettu käyttöön.
- ☐ Windows-tietokoneet pystyvät luomaan suoran yhteyden käyttämällä ohjelmistolevykkeen asennusohjelmaa. Jos tuote tukee Wi-Fi Direct -toimintoa, tuote kytkeytyy Wi-Fi Direct -toiminnon avulla.

---

## Wi-Fi Direct

Jokin seuraavista tiloista valitaan automaattisesti tuotteen verkkoympäristön mukaan.

**Tukiasematila:** Jos tuote ei ole kytketty mihinkään käytettävissä olevaan langattomaan verkkoon, tuote siirtyy tukiasematilaan ja kytkeytyy sitten laitteeseen käyttämällä laitetta, jossa on WLAN-toiminto. Tukiasematilassa tuote toimii tukiasemana.

**Vertaistila:** Jos tuote on jo kytketty käytettävissä olevaan langattomaan verkkoon, tuote siirtyy vertaistilaan ja kytkeytyy sitten laitteeseen. Tuote kytkeytyy laitteeseen vertaistilassa, jos laitteesi on Wi-Fi Direct -yhteen sopiva. Jos tuote ei tue Wi-Fi Direct -toimintoa, tuote kytkeytyy käyttämällä tätä tilaa, mutta sinun on annettava salasana.

### Huomautus:

- ☐ Kun käytät Web Config -toimintoa, voit rajoittaa yhteydet vertaistilassa vain Wi-Fi Direct -yhteensopiviin laitteisiin. Katso lisätietoja Web Config -asetusten tekemisestä kohdasta ["Tuotteeseen upotettu web-sivu" sivulla 22](#) tai tuotteen dokumentaatiosta.
- ☐ Tämä ominaisuus ei ole käytettävissä kaikissa tuotteissa tai sitä ei ehkä ole otettu käyttöön.
- ☐ Jos tuote on Ad Hoc -tilassa, Wi-Fi Direct -yhteyttä ei voi käyttää.
- ☐ Suoria yhteyksiä Windowsin Wi-Fi Direct -toiminnoilla ei tueta.

Tilat valitaan automaattisesti tuotteen verkkoympäristön mukaan. Katso lisätietoja Wi-Fi Direct -tilan käytöstä napsauttamalla seuraavaa linkkiä. Tämä ominaisuus ei ole käytettävissä kaikissa tuotteissa.



<http://html/wifid.htm>

## Tukiasematila

Kun tuote toimii tukiasematilassa (Yksinkertainen tukiasematila), tuotteen näytössä näkyy Wi-Fi Direct -tukiasematilan kuvake. Kuvakkeen muoto ja paikka vaihtelevat mallin mukaan. Katso lisätietoja tuotteen näytössä olevasta ohjeesta tai dokumentaatiosta.

## Tuotteen käyttö verkon kautta

Yhteysmäärittelyt ovat seuraavat:

- ☐ Samanaikaisten kytkentöjen määrä: 4
- ☐ Suojaus: WPA2-PSK (AES)
- ☐ Standardi: 802.11g

### **Huomautus:**

- ☐ *Tukiasematila ei luo yhteystoimintoa sellaisten laitteiden välille, jotka on kytketty tuotteeseen tämän ominaisuuden avulla.*
- ☐ *Jos haluat vapauttaa tukiasematilan, poista Wi-Fi tai Wi-Fi Direct käytöstä tulostimen ohjauspaneelistä.*
- ☐ *Jos et pysty kytkemään tuotetta, koska kytkettävien laitteiden enimmäismäärä on ylitetty, katkaise yhden laitteen yhteys tuotteen SSID-nimeen (DIRECT-xxxxxxx). Jos et tiedä, mitä laitteet ovat kytkettyinä tällä hetkellä, voit katkaista kaikkien laitteiden yhteydet tuotteeseen muuttamalla salasanaa tuotteen ohjauspaneelistä. Huomaa, että tämä toimenpide katkaisee kaikkien laitteiden yhteydet. Kun haluat kytkeä uudelleen laitteen, jonka yhteys katkaistiin tällä toimenpiteellä, tee verkkoasetukset uudelleen.*
- ☐ *Päivitettyjä Windows-käyttöjärjestelmäversioita käyttäviä tietokoneita ei voi yhdistää.*

## Vertaistila

Kun tuote toimii vertaistilassa (Wi-Fi Direct -tilassa), Wi-Fi Direct -vertaistilan kuvake tulee esiin tuotteen näyttöön. Kuvakkeen muoto ja paikka vaihtelevat mallin mukaan. Katso lisätietoja tuotteen näytössä olevasta ohjeesta tai dokumentaatiosta.

Yhteysmäärittelyt ovat seuraavat:

- ☐ Samanaikaisten kytkentöjen määrä: 1
- ☐ Suojaus: WPA2-PSK (AES)
- ☐ Standardi: 802.11g

### **Huomautus:**

- ☐ *Kun verkko on kytketty vertaistilassa, muut verkkokytkennot on katkaistu. Myös Epson Connect ja muut toiminnot, joilla tuotetta käytetään Internetin kautta, poistetaan käytöstä tämän seurauksena.*
- ☐ *Kun tuote on kytketty vertaistilassa, tuotteen laiteohjelmiston päivitys ei ole käytettävissä.*
- ☐ *Jos haluat vapauttaa yhteyden, katkaise tuotteen yhteys laitteellasi. Tuote kytkeytyy uudelleen edelliseen verkkoon.*

## Ad Hoc -tila

Ad Hoc -tilassa tuote ja tietokone ovat yhteydessä suoraan ilman tukiasemaa. Kytkeydy Ad Hoc -tilassa asettamalla ensin tietokoneen Ad Hoc -asetukset (SSID).

### **Windows:**

Aseta tuotteen ohjelmistolevyke tietokoneeseen ja noudata sitten näytön ohjeita.

[”Windows” sivulla 8.](#)



**Tuotteen käyttö verkon kautta**

Mac OS X:

Tee verkkoasetukset EpsonNet Setup -toiminnolla.

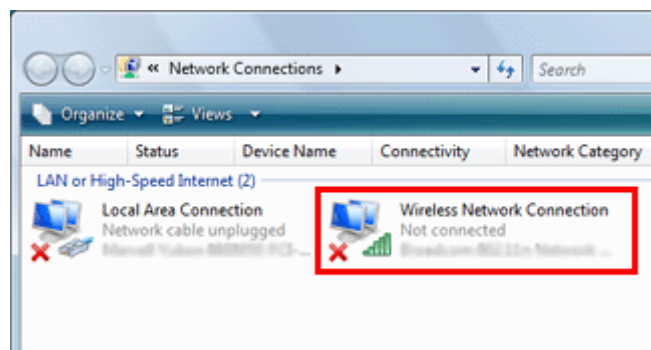
[”Mac OS X” sivulla 10](#)

**Huomautus:**

- ❑ Vaikka WLAN-yhteys on olemassa, tuote ja tietokone eivät ehkä pysty kommunikoimaan kyseisessä ympäristössä. Pystyt kuitenkin tekemään Ad Hoc -yhteyden asetukset. Se on tuotteen ja tietokoneen välinen suora kytkentä. Tämä sallii yhteyden vain yhteen tietokoneeseen. Muut tietokoneet eivät voi luoda WLAN-yhteyttä tuotteeseen.
- ❑ Toimenpiteet tietokoneen Ad Hoc -yhteyden asettamiseksi riippuvat käytössä olevasta käyttöjärjestelmästä, tietokoneesta ja langattomien laitteiden valmistajasta. Saat lisätietoja langattomien laitteiden dokumentaatiosta tai ottamalla yhteyttä valmistajan asiakastukeen. Seuraavassa osassa kuvataan Windows 7-, Vista-, XP- tai Mac OS X -käyttöjärjestelmän standardiasetusten tekeminen.

**Windows 7/Vista**

- 1** Valitse **Start (Käynnistä) > Control Panel (Ohjauspaneeli) > View network status and tasks (Katso verkon tila ja tehtävät)**.
- 2** Napsauta **Change adapter settings (Muuta sovittimen asetuksia) (7)** tai **Manage network connections (Hallitse verkkoyhteyksiä) (Vista)**.
- 3** Kaksoisnapsauta **Wireless Network Connection (Langaton verkkoyhteys)** -kuvaketta.



- 4** **Windows 7:** Napsauta **Open Network and Sharing Center (Avaa Verkko- ja jakamiskeskus)**, ja napsauta sitten **Set up a new connection or network (Luo uusi yhteys tai verkko)**.

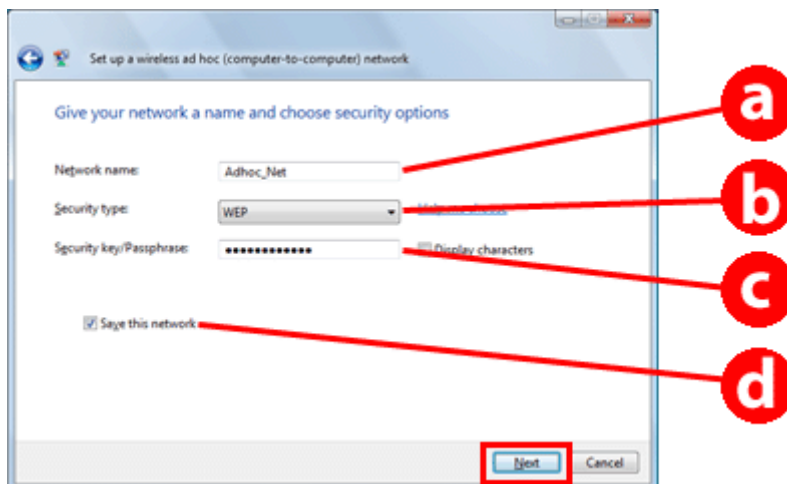
**Windows Vista:** Napsauta **Set up a connection or network (Yhteyden tai verkon määrittäminen)**.

- 5** Valitse **Set up a wireless ad hoc (computer-to-computer) network (Asenna langaton ad hoc (tietokoneiden välinen) -verkko)**, ja napsauta sitten **Next (Seuraava)**.
- 6** Valitse **Next (Seuraava)**.

## Tuotteen käyttö verkon kautta

7

Katso tehtävät asetukset seuraavasta taulukosta ja napsauta sitten **Next (Seuraava)**.



a	<b>Network name (SSID) (Verkon nimi (SSID)):</b> anna nimi käyttämällä mitä tahansa seuraavista merkeistä. 0123456789 !"#\$%&'()*+,-./:; ABCDEFGHIJKLMNOPQRSTUVWXYZ abcdefghijklmnopqrstuvwxyz [\]^_`{ }~<=>?@
b	<b>Security type (Suojaustyyppi):</b> valitse WEP.
c	<b>Security key (Suojausavain):</b> kirjoita sana käyttämällä 5 tai 13 ASCII-merkkiä (esim. epson) tai 10 tai 26 heksadesimaalimerkkiä.
d	<b>(Windows 7/Vista)</b> Tallenna tämä verkko: merkitse tämä valintaruutu.

8

Napsauta **Close (Sulje)**.

9

Kaksoisnapsauta **Wireless Network Connection (Langaton verkkoyhteys)** -kuvaketta.

10

Varmista, että Ad Hoc -yhteys on rekisteröity, ja napsauta sitten **asianmukaista kohtaa työpöydällä (7)** tai **Cancel (Peruuta)** (Vista).

### **Huomautus:**

Jos **Connect (Yhdistä)**-painike näkyy, kun valitset verkon nimen (SSID), napsauta **Connect (Yhdistä)**.

## Windows XP

1

Valitse **Start (Käynnistä) > Control Panel (Ohjauspaneeli) > Network and Internet Connections (Verkko- ja Internet-yhteydet)**.

2

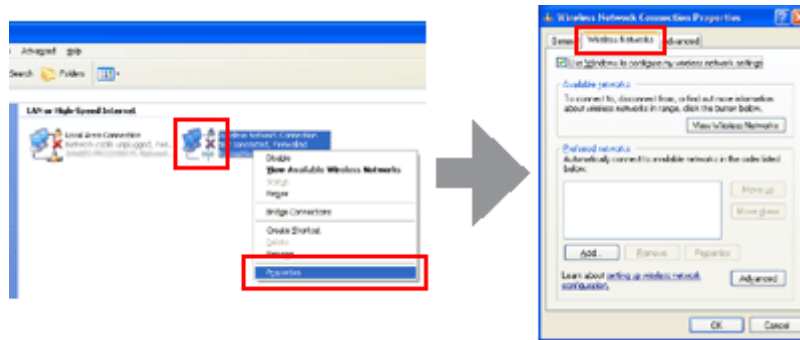
Napsauta **Network Connections (Verkkoyhteydet)**.

## Tuotteen käyttö verkon kautta

- 3** Napsauta hiiren oikealla painikkeella **Wireless Network Connection (Langaton verkkoyhteys)**, valitse **Properties (Ominaisuudet)**, ja napsauta sitten **Wireless Networks (Langattomat verkot)** -välilehteä.

**Huomautus:**

Jos käytät apuohjelmaa, joka kuuluu langattoman laitteen toimitukseen, **Wireless Networks (Langattomat verkot)** -välilehteä ei ehkä näytetä. Katso lisätietoja langattoman laitteen dokumentaatiosta.



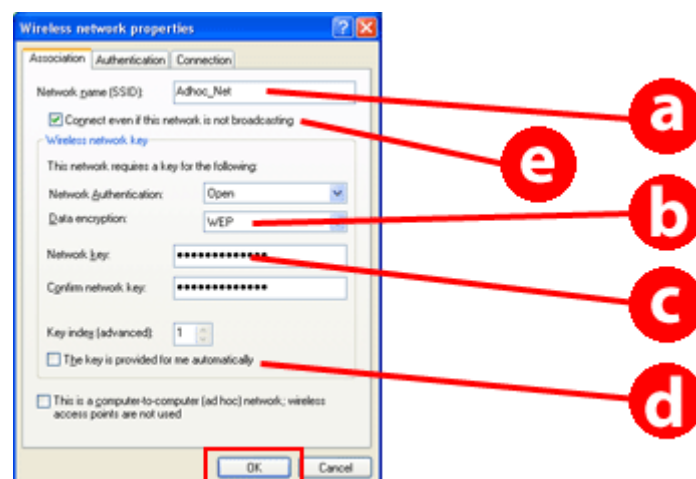
- 4** Valitse **Use Windows to configure my wireless network settings (Anna Windowsin määrittää langattoman verkon asetukset)** ja napsauta sitten **Advanced (Lisäasetukset)**.

- 5** Valitse **Computer-to-computer (ad hoc) networks only (Vain tietokoneiden väliset verkot)**.

- 6** Tyhjennä **Automatically connect to non-preferred networks (Yhdistä automaattisesti toissijaisiin verkkoihin)** ja napsauta sitten **Close (Sulje)**.

- 7** Valitse **Add (Lisää)**.

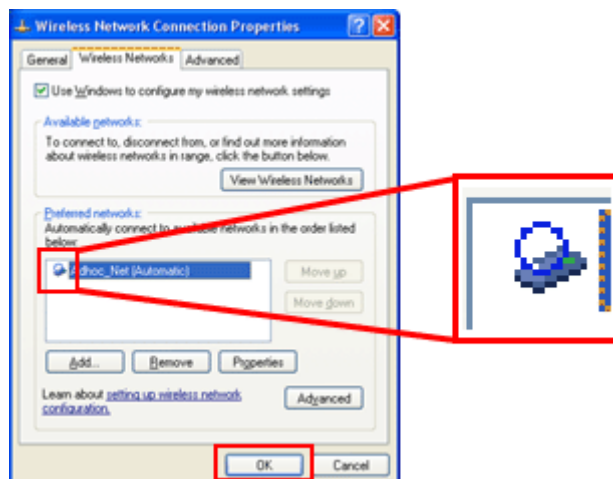
- 8** Katso tehtävät asetukset seuraavasta taulukosta ja napsauta sitten **OK**.



## Tuotteen käyttö verkon kautta

a	<b>Network name (SSID) (Verkon nimi (SSID)):</b> anna nimi käyttämällä mitä tahansa seuraavista merkeistä. 0123456789 !"#\$%&'()*+,-./:; ABCDEFGHIJKLMNOPQRSTUVWXYZ abcdefghijklmnopqrstuvwxyz []^_`{ }~<=>?@
b	<b>Security type (Suojaustyyppi):</b> valitse WEP.
c	<b>Security key (Suojausavain):</b> kirjoita sana käyttämällä 5 tai 13 ASCII-merkkiä (esim. epon) tai 10 tai 26 heksadesimaalimerkkiä.
d	<b>(Windows XP)</b> Saun avaimen automaattisesti: anna suojausavain tyhjentämällä tämä ruutu.
e	<b>(Windows XP SP3)</b> Muodosta yhteys, vaikka tämä verkko ei ole lähetystilassa: valitse tämä valintaruutu.

- 9 Napsauta **Connection (Yhteys)**-välilehteä.
- 10 Valitse **Connect when this network is in range (Muodosta yhteys, kun tämä verkko on alueella)**, ja napsauta sitten **OK**.
- 11 Napsauta hiiren oikealla painikkeella **Wireless Network Connection (Langaton verkkoyhteys)**, valitse **Properties (Ominaisuudet)**, ja napsauta sitten uudelleen **Wireless Networks (Langattomat verkot)**-välilehteä.
- 12 Tarkista, että kuvakkeella on sininen rengas ja napsauta sitten **OK**.

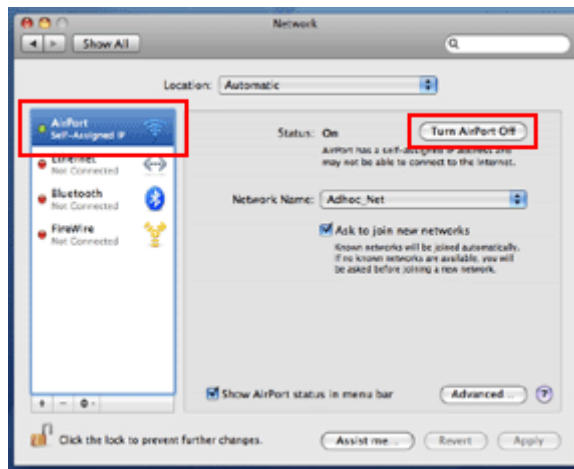


## Mac OS X

- 1 Valitse **System Preferences (Järjestelmäasetukset)** omenavalikosta.
- 2 Osoita **Network (Verkko)**-kuvaketta.

## Tuotteen käyttö verkon kautta

- 3 Valitse **AirPort** ja osoita sitten **Turn AirPort On (Kytke AirPort päälle)**.



- 4 Valitse **Network Name (Verkon nimi)** -luettelosta **Create Network (Luo verkko)**.

- 5 Anna verkon nimi ja valitse sitten **Require Password (Vaadi salasana)** -valintaruutu.

- 6 Anna salasana ja osoita sitten **OK**.

- 7 Osoita **Advanced (Lisäasetukset)**.

- 8 Osoita **TCP/IP**.

- 9 Valitse **Using DHCP (Käyttäen DHCP:tä) Configure IPv4 (Määritä IPv4)** -luettelosta ja osoita sitten **OK**.

- 10 Osoita **Apply (Käytä)**.

## Epson Connect -palvelu

Epson Connect -palvelun avulla voidaan luoda linkki verkkolaitteen (kuten älypuhelin, tablet-tietokone, kannettava tietokone ja vastaava) ja verkkoon liitetyn tuotteen välille. Voit tulostaa kätevästi missä tahansa, käyttää verkkoskannausta, hyödyntää web-sivuston tallennuspalvelua jne.

Käytössä olevat Epson Connect -palvelut ja -toiminnot vaihtelevat mallin mukaan.

Voit vahvistaa tiedot, kuten palveluiden kanssa yhteensopivat tuotteet, käytössä olevat toiminnot, laiteohjelmistopäivitysten tilan ja vastaavat tiedot, Epson Connect -web-sivuston kautta.

Katso lisätietoja Epson Connect -web-sivustosta:

<https://www.epsonconnect.com/> (Epson Connect -portaalisivusto)

<http://www.epsonconnect.eu/> (vain Eurooppa)

# Tuotteeseen upotettu web-sivu

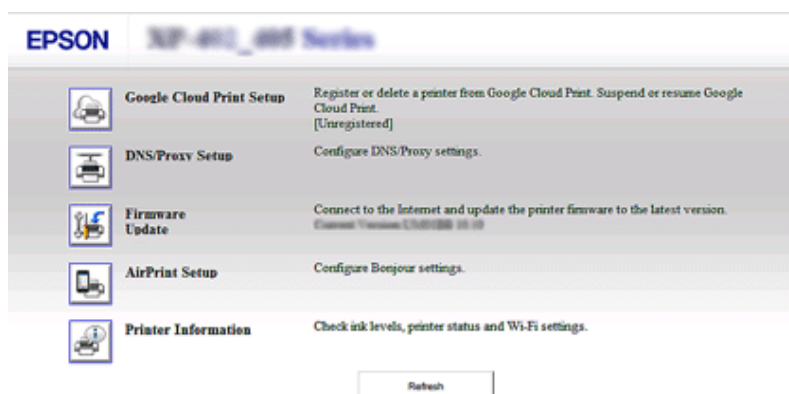
## Web Config

Tuotteessa on upotettu web-sivu (Web Config). Jos käytät Web Config -sivua tuotteen kanssa samaan verkkoon kytketyn tietokoneen tai digitaalisen laitteen web-selaimella, voit vahvistaa tuotteen tai verkon tilan ja tehdä verkon palveluasetuksia ja vastaavia toimenpiteitä. Käytössä olevat toiminnot vaihtelevat mallin mukaan.

- ☐ Tuotteen tilan varmistus  
Voit varmistaa tuotteen värikasetin tilan tai verkkoyhteyden tilan.
- ☐ Tuotteen laiteohjelmiston päivitys  
Tuotteeseen on voitu lisätä uusia toimintoja sen jälkeen, kun olet ostanut sen. Jotta voit käyttää uusia toimintoja, tuotteen laiteohjelmisto on päivitettävä Epsonin toimittamaan uusimpaan laiteohjelmistoversioon.
- ☐ Verkon palveluasetusten tekeminen  
Jos tuote tukee verkkopalveluita, kuten Epson Connect, AirPrint tai Google Cloud Print, voit tehdä tai muuttaa asetuksia.

**Huomautus:**

Tämä ominaisuus ei ole käytettävissä kaikissa tuotteissa tai sitä ei ehkä ole otettu käyttöön.



## Web Config -sivun käyttö

**1**

Anna tuotteen IP-osoite tietokoneen tai digitaalisen laitteen web-selaimeen, ja hae sitten tuotetta.

Syöttömuoto IPv4-protokollalle on 'http://<tuotteen IP-osoite>'. (ilman < > -välimerkkejä)

Syöttömuoto IPv6-protokollalle on 'http://[tuotteen IPv6-osoite]/' (sisältäen []-välimerkit)

## Tuotteen käyttö verkon kautta

### **Huomautus:**

*Voit avata Web Config -sivun myös seuraavalla menetelmällä.*

*Windows 8/7/Vista:*

1. Valitse **Desktop (Työpöytä)** > **Settings (Asetukset)** charm (oikopolku) > **Control Panel (Ohjauspaneeli)**, ja valitse sitten **View devices and printers (Näytä laitteet ja tulostimet)** (Windows 8).
- Napsauta käynnistä > **Control Panel (Ohjauspaneeli)** > **Hardware and Sound (Laitteisto ja äänet)** > **Devices and Printers (Laitteet ja tulostimet)** (Windows 7).
- Napsauta käynnistä > **Control Panel (Ohjauspaneeli)** > **Hardware and Sound (Laitteisto ja äänet)** > **Printers (Tulostimet)** (Windows Vista).
2. Napsauta hiiren kakkospainikkeella tuotekuvaketta ja valitse sitten **Properties (Ominaisuudet)**.
3. Valitse **Web Services (Web-palvelut)** -välilehti ja napsauta sitten URL-osoitetta.

*Mac OS X (10.6.x tai uudempi):*

1. Valitse **System Preferences (Järjestelmäasetukset)** > **Print & Scan (Tulostus ja skannaus)**.
2. Valitse tuotteesi ja napsauta sitten **Options & Supplies (Valinnat ja tarvikkeet)**.
3. Napsauta **Show Printer Webpage (Näytä tulostimen web-sivu)**.

*iOS/Android:*

1. Käynnistä Epson iPrint.
2. Napauta **Maintenance (Kunnossapito)** > **Printer Settings (Tulostinasetukset)**.

## 2

Tarkista tuotteesi tila ja määritä asetukset.

---

# Vianetsintä

---

## Vinkkejä verkko-ongelmien ratkaisuun

Verkko-ongelmat voivat johtua verkkoympäristöstä, tietokoneesta ja tuotteesta. Ongelmien ratkaisemiseksi voit tarkistaa ja vahvistaa verkon tilan käyttämällä seuraavia menetelmiä.

**Huomautus:**

Kun verkkoasetuksia muutetaan, muutos alkaa näkyä noin 30 - 60 sekunnin kuluttua.

(Ajanjakso, kunnes muutokset alkavat näkyä, vaihtelee asetusmenetelmän, langattoman reitittimen tai tukiaseman ja vastaavien ominaisuuksien mukaan.)

---

## Verkkoyhteyden tarkistusraportin tulostus

Jos verkkoasetuksiin tehdään muutoksia, kuten verkkoympäristön muutos, voit tarkistaa verkkoyhteyden ja tulostaa verkkoyhteyden tarkistusraportin.

Jos verkkoyhteys epäonnistuu, tarkistusraportin avulla löydät ratkaisun ongelmaan.

Katso lisätietoja verkkoyhteyden tarkistamisesta ja tarkistusraportin tulostuksesta tuotteen dokumentaatiosta.

**Huomautus:**

Tämä ominaisuus ei ole käytettävissä tuotteille, joissa ei ole LCD-paneelia.

Kun haluat tietoja verkkoyhteyden tarkistusraportin käytöstä, napsauta seuraavaa linkkiä.

Tämä ominaisuus ei ole käytettävissä kaikissa tuotteissa tai sitä ei ehkä ole otettu käyttöön.



[http://html/\\_files/nwchk.htm](http://html/_files/nwchk.htm)

---

## Verkon tilan näyttö ja verkkoasetusten tilatietosivun tulostus

Voit näyttää verkon tilan LCD-näytössä ja tulostaa verkkoasetusten tilatietosivun. Verkon tilan perusteella voit vahvistaa tiedot, kuten yhteysmenetelmän, kytkentänopeuden (siirtonopeuden), IP-osoitteen, suojausmenetelmän ja Epson Connect -tilan.

Jos tuotteessa on LCD-paneeli, voit näyttää yksinkertaisia tilatietoja ja tulostaa yksityiskohtaisia tilatietoja. Tämä ominaisuus ei ole käytettävissä kaikissa tuotteissa.

Jos tuotteessa ei ole LCD-paneelia, voit tulostaa yksityiskohtaisia tilatietoja käyttämällä ohjauspaneelin painikkeita.

Katso lisätietoja verkon tilan näyttämisestä ja verkkoasetusten tilatietosivun tulostuksesta tuotteen dokumentaatiosta.



---

## WLAN-asetusten poistaminen käytöstä ja alustus

Verkko-ongelmat voidaan ratkaista poistamalla käytöstä tai alustamalla WLAN-asetukset ja tekemällä asetukset sitten uudelleen.

Nämä toiminnot vaihtelevat mallin mukaan. Katso lisätietoja tuotteen dokumentaatiosta.

**Huomautus:**

*Ennen kuin poistat käytöstä tai alustat WLAN-asetukset, on suositeltavaa ensin vahvistaa ja kirjoittaa muistiin SSID-tunnus and salasana.*

**WLAN-toiminnon poistaminen käytöstä:**

Jos tuotteessa on LCD-paneeli, voit poistaa WLAN-toiminnon käytöstä LCD-paneelin avulla.

Jos tuotteessa ei ole LCD-paneelia, voit poistaa WLAN-toiminnon käytöstä kytkemällä Ethernet-kaapelin, joka on kytketty aktiiviseen verkkoon.

Jos tuotteessa ei ole LCD-paneelia tai Ethernet-liitäntää, voit poistaa WLAN-toiminnon käytöstä alustamalla verkkoasetukset käyttämällä ohjauspaneelin painikkeita.

**Huomautus:**

*Jos tuotteessa on Ethernet- ja WLAN-toiminnot, Ethernet-toiminto otetaan käyttöön, kun WLAN-toiminto poistetaan käytöstä.*

**Verkkoasetusten alustus:**

Jos tuotteessa on LCD-paneeli, voit alustaa verkkoasetukset LCD-paneelin avulla.

Jos tuotteessa ei ole LCD-paneelia, voit alustaa verkkoasetukset käyttämällä ohjauspaneelin painikkeita.

**Huomautus:**

*Jos alustat verkkoasetukset, myös Epson Connect -asetukset ja muiden yritysten toimittamien verkkotulostuspalveluiden asetukset alustetaan.*

---

## Tuotteen laiteohjelmiston päivitys

Verkko-ongelmat voidaan ratkaista päivittämällä tuotteen laiteohjelmisto. Vahvista, että käytät tuotteen laiteohjelmiston uusinta versiota.

Avaa tuotteeseen upotettu web-sivu web-selaimella, ja suorita sitten laiteohjelmiston päivitys ylimmässä valikossa.

**Huomautus:**

*Tämä ominaisuus ei ole käytettävissä kaikissa tuotteissa tai sitä ei ehkä ole otettu käyttöön.*

Katso lisätietoja tuotteeseen upotetun web-sivun avaamisesta kohdasta ["Tuotteeseen upotettu web-sivu"](#) sivulla 22.

---

## Yhteyden tarkistus Ping-komennolla

Jos et pääse tuotteeseen upotetulle web-sivulle, tuote ei vastaa, vaikka lähetit tulostustyön tuotteeseen tai tapahtuu muita ongelmia, voit varmistaa, onko tietokoneen ja tuotteen välillä yhteyttä käyttämällä tätä toimintoa.

Ennen Ping-komennon käyttöä on vahvistettava tietokoneeseen ja tuotteeseen asetetut IP-osoitteet.

## Vianetsintä

Katso lisätietoja tietokoneen käytöstä kohdasta ”[Ping-komento](#)” sivulla 26.

## Ping-komento

Voit vahvistaa TCP/IP-verkkoympäristössä tietokoneelle ja tuotteelle määritetyt IP-osoitteet ja varmistaa sitten, että tietokoneen ja tuotteen välille on muodostettu yhteys.

## Vahvistaminen Windows 8/7/Vista/XP-käyttöjärjestelmissä

- 1** Tarkista tuotteen IP-osoite.  
  
IP-osoite voidaan tarkistaa verkkoasetusten tilatietosivun, tarkistusraportin ja näytön avulla.  
  
Katso ohjeet verkon tila-arkin tarkistuksesta kohdasta ”[Verkon tilan näyttö ja verkkoasetusten tilatietosivun tulostus](#)” sivulla 24.
- 2** Windows 8: Valitse **All apps (Kaikki sovellukset)**, ja valitse sitten **Command Prompt (Komentorivi)**.  
  
Windows 7/Vista/XP: Napsauta Käynnistä-painiketta tai **start (Käynnistä)**, **All Programs (Kaikki ohjelmat)** tai **Programs (Ohjelmat)**, **Accessories (Apuohjelmat)** ja sitten **Command Prompt (Komentorivi)**.
- 3** Kirjoita 'ping', välilyönti ja '<tuotteen IP-osoite>', ja paina sitten Enter-näppäintä.
- 4** Jos yhteys luodaan, näytössä on **Reply from <the product's IP address> (Vastaus <tuotteen IP-osoite>)**.  
  
Jos yhteyttä ei luoda, näytössä on **Destination host unreachable (Kohdeisäntää ei tavoiteta)** tai **Request timed out (Pyynnön aikakatkaistu)**. Tarkista tietokoneen verkkoasetukset tietokoneelta.

## Vahvistus Mac OS X -käyttöjärjestelmässä

- 1** Vahvista tuotteen IP-osoite.  
  
IP-osoite voidaan tarkistaa verkkoasetusten tilatietosivun avulla. Katso lisätietoja kohdasta ”[Verkon tilan näyttö ja verkkoasetusten tilatietosivun tulostus](#)” sivulla 24.
- 2** Kaksoisosoita **Macintosh HD, Applications (Sovellukset), Utilities (Lisäohjelmat)** ja sitten **Network Utility (Verkkotyökalu)**.
- 3** Osoita **Ping**-välilehteä.
- 4** Kirjoita tuotteen IP-osoite verkko-osoitekenttään.
- 5** Valitse **Ping**.
- 6** Jos yhteys luodaan, kaikki signaalit palautetaan, ja näytössä on **0% packet loss (pakettihäviö)**.  
  
Jos yhteyttä ei luoda, signaali ei palaa ja seurauksena on **100% packet loss (pakettihäviö)**. Tarkista tietokoneen verkkoasetukset tietokoneelta.

# Asennusongelmat

## KytKentä WLAN-verkkoon

### SSID-nimeä ei löydy

- ☐ **Toimiiko yhteys langattomaan reitittimeen/tukiasemaan?**  
Varmista tietokoneen tai jonkin muun laitteen avulla, että langaton yhteys toimii.
- ☐ **Onko tuote kaukana tukiasemasta tai onko laitteiden välissä este?**  
Siirrä tuote lähemmäksi tukiasemaa tai poista este.
- ☐ **Onko tukiaseman SSID-tunnus (verkkotunnus) määritetty piilotetuksi tukiaseman asetuksissa?**  
Jos tukiaseman SSID-tunnus on piilotettu piilotustilan tai muun toiminnon avulla, syötä SSID-tunnus tulostimen ohjauspaneelin kautta. Katso lisätietoja kohdasta ["Tuotteen ohjauspaneelista" sivulla 13](#).
- ☐ **Onko SSID (verkon nimi) -tunnuksessa muita kuin ASCII-merkkejä?**  
Tarkista, onko SSID (verkon nimi) -tunnuksessa muita kuin ASCII-merkkejä. Tuote ei pysty näyttämään muita kuin ASCII-merkkejä.

### Yhteyden muodostaminen tukiasemaan ei onnistu

- ☐ **Onko tuote kaukana tukiasemasta tai onko laitteiden välissä este?**  
Siirrä tuote lähemmäksi tukiasemaa tai poista este.
- ☐ **Onko salasana oikein?**  
Salasanassa isot ja pienet kirjaimet ovat merkitseviä. Varmista, että annettu salasana on oikein. Salasanan nimitys voi olla "WEP-avain", "WPA-salalause", "Esijaettu avain" ja niin edelleen käytetyn tukiaseman tai suojajärjestelmän mukaan.
- ☐ **Onko tukiasemaan määritetty käyttörajoituksia?**  
Jos tukiasemaan (langattomaan reitittimeen tai vastaavaan) on määritetty käyttörajoituksia, salli yhteys rekisteröimällä tuotteen MAC-osoite tai IP-osoite tukiaseman käyttötietoihin. Lisätietoja on tukiaseman käyttöoppaassa.
- ☐ **Onko langattoman verkkoon kytketyn tietokoneen WLAN-kanavia rajoitettu?**  
Langattomaan verkkoon kytketyn tietokoneen langattomia kanavia on voitu rajoittaa. Tarkista käytettävissä olevat langattomat kanavat tietokoneen tai langattoman verkkosovittimen käyttöoppaasta. Varmista, että äsken tarkistamasi tukiaseman käyttämät kanavat kuuluvat tietokoneeseen määritettyihin langattoman verkon kanaviin. Jos näin ei ole, muuta tukiaseman kanava-asetusta.
- ☐ **Onko verkkoadapteri yhteensopiva tämän tuotteen standardeihin?**  
WLAN-verkon laitteissa käytetään erilaisia standardeja, kuten 802.11a, 802.11b, 802.11g and 802.11n. Niissä käytetään myös sähkömagneettisia aaltoja, joilla on erilaisia taajuuksia.

## Kytkeä Wi-Fi Direct -tilassa

### Internet-yhteys ei toimi Wi-Fi Direct -toiminnolla, kun tuote kytketään tietokoneeseen, jossa on useita verkkoliitäntöjä

☐ **Onko Internetiin kytketty verkkoadapteri asetettu alhaiselle prioriteetille?**

Jos kytket tietokoneen tuotteeseen käyttämällä Wi-Fi Direct -tilaa (tukiasematilaa), kun käytössä on hidas Internet-yhteys, et voi ehkä luoda Internet-yhteyttä.

**1**

Tuo esiin Windows Network Connections (Windows-verkkoyhteydet) -näyttö.

**Windows 8:** Valitse **Desktop (Työpöytä) > Settings (Asetukset)** charm (oikopolku) > **Control Panel (Ohjauspaneeli)**, ja valitse sitten **View network status and tasks (Katso verkon tila ja tehtävät) > Change adapter settings (Muuta sovittimen asetuksia)**

**Windows 7:** Napsauta Start (Käynnistä) > **Control Panel (Ohjauspaneeli) > Network and Internet (Verkko ja Internet) > Network and Sharing Center (Verkko- ja jakamiskeskus) > View network status and tasks (Katso verkon tila ja tehtävät) > Change adapter settings (Muuta sovittimen asetuksia)**

**Windows Vista:** Napsauta Start (Käynnistä) > **Control Panel (Ohjauspaneeli) > Network and Internet (Verkko ja Internet) > Network and Sharing Center (Verkko- ja jakamiskeskus) > View network status and tasks (Katso verkon tila ja tehtävät) > Manage network connections (Hallitse verkkoyhteyksiä)**

**Windows XP:** Start (Käynnistä) > **Control Panel (Ohjauspaneeli) > Network and Internet Connections (Verkko- ja Internet-yhteydet) > Network Connections (Verkkoyhteydet)**

**2**

Napsauta hiiren kakkospainikkeella **Wireless Network Connection (Langaton verkkoyhteys)** (DIRECT-xxxxxxx), ja valitse sitten **Properties (Ominaisuudet)**.

**3**

Valitse **Internet Protocol Version 4 (TCP/IPv4)** (Internet-protokollan versio 4 (TCP/IPv4)), ja napsauta sitten **Properties (Ominaisuudet)**.

**4**

Osoita **Advanced (Lisäasetukset)**.

**5**

Tyhjennä **Automatic metric (Automaattinen metric-arvo)**, anna "100" kohtaan **Internet metric (Internet-metric-arvo)** ja napsauta sitten **OK**.

**Huomautus:**

*Jos et voi edelleenkaan luoda Internet-yhteyttä, suorita samat toimenpiteet kuin vaiheessa 3 **Internet Protocol Version 6 (TCP/IPv6)** (Internet-protokollan versio 6 (TCP/IPv6)) -protokollalle.*

### Wi-Fi Direct -yhteys katkeaa äkillisesti

☐ **Onko Wi-Fi Direct -salasana (tukiasematila) muutettu?**

Poista laitteelle rekisteröidyt yhteysasetukset kohdassa "DIRECT-xxxxxxx", valitse "DIRECT-xxxxxxx" uudelleen ja anna sitten uusi salasana. Katso lisätietoja asetusten poistosta laitteen toimitukseen kuuluvasta dokumentaatiosta.

## Vianetsintä

☐ **Onko tuotteen verkkoasetukset muutettu?**

Tarkista tuotteen verkkoasetukset. Verkon yhteysmenetelmä on ehkä vaihdettu tukiasematilasta poikkeavaan tilaan. Kun haluat muuttaa yhteysmenetelmän takaisin tukiasematilaan toisesta tilasta, alusta tuotteen verkkoasetukset ja kytke sitten laite tuotteeseen uudelleen Wi-Fi Direct -toiminnolla. Voit tarkistaa tuotteen verkkoasetukset tuotteen LCD-näytöstä tai verkkoasetusten tilatietosivulta.

---

## KytKentä Ethernet-verkkoon

### Yhteyden muodostaminen Ethernet-verkkoon ei onnistu

☐ **WLAN-verkon asetukset määritetty pois käytöstä tulostimen ohjauspaneelistä?**

Jos asetuksena on **Ota käyttöön**, Ethernet-verkkoon ei pystytä muodostamaan yhteyttä. Valitse asetukseksi **Poista käytöstä**.

☐ **Onko tietokoneessasi useampia kuin yksi verkkoliitäntä?**

Skanneri ei ehkä pysty muodostamaan yhteyttä tietokoneiden kanssa, joissa on useampia verkkoliitäntöjä. Kun haluat muodostaa yhteyden skanneriin, poista käytöstä kaikki muut verkkoliitännät mutta ei skanneriliitäntää.

☐ **Toimivatko keskitin, Ethernet-kaapeli ja muut verkon osat oikein Ethernet-verkkoyhteydellä?**

Varmista, että tuote on päällä ja että tuotteen kytkentäportin merkkivalo palaa/vilkkuu lähiverkon keskittimessä. Jos merkkivalo ei pala, kokeile seuraavia keinoja.

1. Kytke laite toiseen porttiin.
2. Kytke laite toiseen keskittimeen.
3. Vaihda Ethernet-kaapeli.

☐ **Vastaako tuotteen yhteystila keskittimen tai reitittimen asetuksia?**

Tarkista, että tuotteen yhteystila vastaa keskittimen tai reitittimen asetuksia.

Varmista seuraavan taulukon avulla, että tuotteen ja keskittimen/reitittimen yhteystilat vastaavat toisiaan. (Tuotteen oletusyhteystila on automaattinen).

Katso keskittimen/reitittimen yhteystilan tarkistamis- ja asetusohjeet käyttöoppaasta.

Katso lisätietoja tuotteeseen yhteensopivista yhteystiloista käyttöoppaasta.

## Vianetsintä

		Keskittimen/reitittimen asetukset						
		Auto	1000 Base-T kaksisuuntainen	1000 Base-T yksisuuntainen	100 Base-TX kaksisuuntainen	100 Base-TX yksisuuntainen	10Base-TX kaksisuuntainen	10Base-TX yksisuuntainen
Tuotteen asetukset	Auto	Y	Y	Y	N	Y	N	Y
	100Base-TX kaksisuuntainen	N	N	N	Y	N	N	N
	100Base-TX yksisuuntainen	Y	N	N	N	Y	N	N
	10Base-TX kaksisuuntainen	N	N	N	N	N	Y	N
	10Base-TX yksisuuntainen	Y	N	N	N	N	N	Y

Y: Ota käyttöön N: Poista käytöstä

## Kytkeä WLAN- tai Ethernet-verkkoon

### Yhteyden muodostaminen verkkoon ei onnistu

- ☐ Näkyykö viesti ”The combination of IP address and subnet mask is invalid.” (IP-osoitteen ja aliverkon peitteen yhdistelmä ei kelpaa)?

Ratkaisu 1: Jos laajakaistareititin (tai tukiasema) käyttää DHCP-toimintoa, määritä TCP/IP-asetus siten, että tuote hankkii IP-osoitteen automaattisesti.

Ratkaisu 2: Jos haluat määrittää tuotteen IP-osoitteen manuaalisesti, määritä IP-osoite ja aliverkon peite seuraavasti.

1. Tarkista tietokoneeseesi kytketyn laajakaistareitittimen (tai tukiaseman) IP-osoite. Tutustu laajakaistareitittimen (tukiaseman) käyttöoppaaseen.

2. Kaikki IP-osoitteet esitetään neljän numeron segmentteinä. Aseta viimeiseen segmenttiin tuotteelle yksilöllinen numero väliltä 1 - 254. (Kun reititin on DHCP-palvelin tai kun verkossa on toinen DHCP-palvelin, aseta arvo, joka ei ole ristiriidassa DHCP-palvelimen määrittämän tunnusosoitteen alueen kanssa.)

Asetusesimerkki:

Laajakaistareitittimen IP-osoite: 192.168.1.1

Tuotteen esimerkiasetus: 192.168.1.3

Aliverkon peitteelle asetetaan tavallisesti arvo 255.255.255.0, kun kyseessä ovat pienet verkot ja kaikki verkon laitteet käyttävät tätä arvoa. Kun yhdyskäytävän arvo asetetaan, käytä samaa arvoa kuin langattoman reitittimen IP-osoitteelle.

- ☐ Onko tietokoneessasi useampia kuin yksi verkkoliitäntä?

Skanneri ei ehkä pysty muodostamaan yhteyttä tietokoneiden kanssa, joissa on useampia verkkoliitäntöjä. Kun haluat muodostaa yhteyden skanneriin, poista käytöstä kaikki muut verkkoliitännät mutta ei skanneriliitäntää.

- ☐ Toimiiko tietokoneen ja tuotteen välinen TCP/IP-yhteys?

Varmista, että tietoliikenneyhteys toimii. Katso lisätietoja kohdasta ”Ping-komento” sivulla 26.

## Vianetsintä

☐ **Onko IP-osoite määritetty oikein käyttöympäristöösi, kun käytössä on TCP/IP?**

Tehdasasetusta ei voi käyttää suoraan. Jos haluat käyttää tätä IP-osoitetta, poista osoite ja kirjoita sama osoite uudelleen. Muuta tuotteen IP-osoite oman verkkoympäristösi mukaiseksi.

### IP-osoite muuttuu

☐ **Onko ohjauspaneelista valittu TCP/IP-asetus siten, että IP-osoite hankitaan automaattisesti?**

Jos asetus on automaattinen, IP-osoite muuttuu aina, kun tuote käynnistetään. Jos käytät automaattista asetusta, määritä käynnistysjärjestys tai pidä tuote aina päällä. Automaattinen asetus on käytettävissä, jos tuotteen portti määritetään EpsonNet Print -toiminnolla (Windows) tai Bonjour-tulostuksella (Mac OS X).

## Tulostusongelmat

---

### Tietokone kytketty WLAN-verkkoon

#### Verkkotulostus ei onnistu

☐ **Ovatko verkkoyhteyden asetukset oikein?**

Katso lisätietoja verkkoyhteyden asetuksista kohdasta [”Asennusongelmat”](#) sivulla 27.

☐ **Onko tuote kytketty tukiasemaan (langattomaan reitittimeen tai vastaavaan) oikein?**

Jos yhteys on katkennut, tarkista seuraavat kohdat.

Tukiasema (langaton reititin tai vastaava) on päällä.

WLAN-verkon asetukset vastaavat kohdetukiaseman (langattoman reitittimen tai vastaavan) asetuksia.

☐ **Onko langattomassa yhteydessä häiriöitä tai onko yhteys katkennut?**

Jos yhteys on katkennut, käynnistä tuote uudelleen. Lisätietoja ohjauspaneelin käyttämisestä on kohdassa [”Tuotteen ohjauspaneelista”](#) sivulla 13.

☐ **Onko tukiasemassa (tai langattomassa reitittimessä) otettu käyttöön tietosuojaerotin?**

Jos tietosuojaerotin on otettu käyttöön, et voi tulostaa tietokoneesta, älypuhelimesta tai tablet-tietokoneesta verkon kautta, koska tämä toiminto estää yhteydet näihin laitteisiin. Poista tietosuojaerotin käytöstä tukiasemassa (tai langattomassa reitittimessä). Katso lisätietoja asetusten tekemisestä tai tarkistamisesta tukiaseman (langattoman reitittimen) toimitukseen kuuluvasta käyttöoppaasta.

---

### Tietokone kytketty Ethernet-verkkoon

#### Verkkotulostus ei onnistu

☐ **Onko langattomassa yhteydessä häiriöitä tai onko yhteys katkennut?**

Jos yhteys on katkennut, käynnistä tuote uudelleen. Lisätietoja ohjauspaneelin käyttämisestä on kohdassa [”Tuotteen ohjauspaneelista”](#) sivulla 13.

#### Tulostus on hidasta tai data katkeaa kesken

☐ **Vastaavatko tuotteen ja keskittimen yhteystilat (kaksisuuntainen/yksisuuntainen) toisiaan?**

Tuotteen oletusyhteyden linjanopeuden tila on automaattinen. Jos keskittimen yhteystila on kiinteästi määritetty, tuotteen ja keskittimen yhteystilat eivät ehkä vastaa toisiaan, minkä vuoksi tulostus hidastuu huomattavasti tai keskeytyy ennen aikaisesta aikakatkaisun vuoksi.

## Tietokone kytketty WLAN- tai Ethernet-verkkoon

### Tulostusta ei voi lopettaa, vaikka tulostustyö peruutettiin tietokoneesta

❑ **Lähetettiinkö tulostustyö verkkotietokoneesta, jonka käyttöjärjestelmä on Mac OS X (10.5.x tai 10.6.x)?**

Jos kaikki seuraavat ehdot ovat voimassa ympäristössäsi, et voi lopettaa tulostusta tietokoneesta.

- Tuote tukee AirPrint-toimintoa.
- Tulostustyö lähetettiin verkkotietokoneesta, jonka käyttöjärjestelmä on Mac OS X (10.5.x tai 10.6.x).
- Tuotteeseen upotetun web-sivun Bonjour-asetuksissa Top Priority Protocol (Korkeimman prioriteetin protokolla) -asetukseksi on valittu **IPP**.

Tässä tapauksessa voit lopettaa tulostuksen painamalla tuotteen ohjauspaneelin peruuta-painiketta.

Jos haluat, että tulostus voidaan lopettaa tietokoneesta, tee seuraavat asetukset.

1. Avaa tuotteeseen upotettu web-sivu. Katso lisätietoja kohdasta [”Tuotteeseen upotettu web-sivu”](#) sivulla 22.
  2. Osoita **AirPrint Setup (AirPrint-asetukset)**.
  3. Valitse **Port9100** Top Priority Protocol (Korkeimman prioriteetin protokolla) -pudotusvalikosta ja osoita sitten **OK**.
  4. Jos näytössä on Top Priority Protocol (Korkeimman prioriteetin protokolla):Port9100, osoita **OK**.
  5. Sulje selain.
  6. Valitse **System Preferences (Järjestelmäasetukset)** omenavalikosta.
  7. Osoita **Print & Fax (Tulostus ja faksaus)** -kuvaketta.
  8. Valitse tuoteluettelosta tuote, jolle määritetään asetukset, ja poista sitten tuote osoittamalla -.
  9. Osoita + **Printers (Tulostimet)** -luettelossa ja valitse sitten verkkotulostinten luettelosta tuote, jolle haluat määrittää asetukset.
  10. Kun tuotteesi nimi näkyy nimiruudussa, osoita **Add (Lisää)**-painiketta.
- Jos tulostat uudelleenrekisteröidystä tuotteesta, voit lopettaa tulostuksen tietokoneesta.

### Tulostus on hidasta tai data katkeaa kesken

❑ **Onko tulostinportin asetukset tehty oikein?**

Tarkista tulostinportti alla olevien vaiheiden mukaisesti (Windows).

1. Valitse **Desktop (Työpöytä) > Settings (Asetukset)** charm (oikopolku) > **Control Panel (Ohjauspaneeli)**, ja valitse sitten **View devices and printers (Näytä laitteet ja tulostimet)** (Windows 8).  
Napsauta käynnistä - **Control Panel (Ohjauspaneeli)** - **Hardware and Sound (Laitteisto ja äänet)** - **Devices and Printers (Laitteet ja tulostimet)** (Windows 7).  
Napsauta käynnistä - **Control Panel (Ohjauspaneeli)** - **Hardware and Sound (Laitteisto ja äänet)** - **Printers (Tulostimet)** (Windows Vista).  
Napsauta **Start (Käynnistä)** - **Control Panel (Ohjauspaneeli)** - **Printers and Other Hardware (Tulostimet ja muut laitteet)** - **Printers and Faxes (Tulostimet ja faksit)** (Windows XP).
2. Napsauta tuotteen kuvaketta hiiren kakkospainikkeella.
3. Valitse **Printer properties (Tulostimen ominaisuudet)** (Windows 8/7) tai **Properties (Ominaisuudet)** (Windows Vista/XP).
4. Valitse **Ports (Portit)**-välilehti.
5. Tarkista, että tuotteen kuvaussarakkeesta on valittu oikea protokolla.



---

## Älypuhelin tai tablet-tietokone

**Vaikka laitteelta lähetetään monisivuinen tulostustyö käyttämällä AirPrintiä, tulostin tulostaa vain viimeisen sivun.**

☐ **Onko laitteessa iOS 4.x?**

AirPrint-yhteensopivat tulostimet tukevat laitteita, joissa on iOS 5.x tai sitä uudempi käyttöjärjestelmä. Kun tulostat AirPrintillä, käytä iOS 5.x-käyttöjärjestelmää tai sitä uudempaa versiota. Tulostin ei välttämättä tulosta tavallisesti iOS 4.x-käyttöjärjestelmällä. Jos käytät iOS 4.x-käyttöjärjestelmää, päivitä se iOS 5.x-käyttöjärjestelmään tai sitä uudempaan versioon. Käy Applen verkkosivuilla päivittääksesi järjestelmäsi.

---

## Skannausongelmat

---

### Kytkeä WLAN- tai Ethernet-verkkoon

**Skannauksen aloittaminen, asetusten määrittäminen tai skannaaminen EPSON Scan -ohjelmalla ei onnistu**

☐ **Onnistuuko yhteystesti?**

Jos yhteystesti ei onnistu, varmista, että verkkoyhteys toimii.

☐ **Onko tietokoneen IP-osoite määritetty oikein?**

Katso lisätietoja verkkoasetuksista, kuten IP-osoite, kohdasta ”[Asennusongelmat](#)” sivulla 27.

☐ **Katkesiko tietoliikenneyhteys?**

Jos tietoliikenneyhteys katkesi EPSON Scanin käynnistyksen aikana, lopeta ohjelma ja käynnistä se hetken kuluttua uudelleen. Jos EPSON Scan ei käynnisty uudelleen, sammuta tuote, käynnistä se uudelleen ja yritä uudelleen.

Tarkista **Timeout Setting (Aikakatkaissu-asetus)** kohdasta **EPSON Scan Settings (EPSON Scan Asetukset)**. Katso lisätietoja EPSON Scanin ohjeesta.

☐ **Onko palomuuritoiminto tai erillinen tietoturvaohjelmisto päällä Windows XP- tai uudemmassa käyttöjärjestelmässä?**

Jos palomuuritoiminto on käytössä, kohdan **EPSON Scan Settings (EPSON Scan Asetukset)** hakutoiminto ei ehkä toimi oikein. Valitse tässä tapauksessa **EPSON Scan Settings (EPSON Scan Asetukset) - Add (Lisää) - Enter address (Syötä osoite)**.

☐ **Skannaatko suurta kuvaa suurella tarkkuudella?**

Skannattaessa suurta kuvaa suurella tarkkuudella saattaa tapahtua tietoliikennevirheitä. Jos skannaaminen ei onnistu, vähennä skannaustarkkuutta.

### Skannaus tietokoneeseen (WSD) ei toimi

☐ **Onko WSD-yhteensopiva tietokone kytketty verkkoon?**

Skannaa tietokoneeseen (WSD) -toiminto on käytettävissä vain tietokoneille, joissa on käytössä englanninkielinen Windows 8/7/Vista. Varmista, että skanneriin on kytketty samassa verkossa oleva tietokone, jossa on käytössä englanninkielinen Windows 8/7/Vista.

# Käyttöjärjestelmäkohtaiset ongelmat

## IPv4-/IPv6-toimintotaulukko

Käytettävissä olevat toiminnot vaihtelevat tietokoneen käyttöjärjestelmän mukaan. Katso lisätietoja seuraavasta taulukosta.

	Toiminto	Windows				Mac
		8	7	Vista	XP	OS X
Yhteensopiva						
	IPv4	Y	Y	Y	Y	Y
	IPv6	Y	Y	Y	-	Y
Tulostusportti						
	Tavallinen TCP/IP-portti	v4/v6	v4/v6	v4/v6	v4	-
	EpsonNet Tulostusportti	v4	v4	v4	v4	-
	WSD Portti	v4/v6	v4/v6	v4/v6	-	-
	Bonjour-tulostus	-	-	-	-	v4/v6
Skannaus						
	EPSON Scan	v4	v4	v4	v4	v4
	Event Manager	v4	v4	v4	v4	v4
	WSD-skannaus	v4/v6	v4/v6	v4/v6	-	-
Jaettu tiedosto (muistikortti, sisäinen laite)						
		v4	v4	v4	v4	v4
Faksin lähetyks/vastaanotto						
		v4	v4	v4	v4	v4

v4=IPv4, v6=IPv6

## Mac OS X

### Tulostimen nimeä ei näy Lisää tulostin -ikkunassa

☐ Onko tulostinohjain asennettu?


Asenna tulostinohjain. Katso lisätietoja ohjelmiston asetuksista kohdasta ["Mac OS X" sivulla 10](#).

## Vianetsintä

### ☐ Onko verkkopalvelu verkkoluettelossa ensimmäisenä?

Jos tietokoneessa on käytössä sekä kiinteä että langaton verkko, se ei ehkä pysty löytämään tulostinta.

Aseta tässä tapauksessa haluamasi verkkopalvelu luettelossa ensimmäiseksi seuraavien ohjeiden mukaisesti.

1. Avaa **System Preferences (Järjestelmäasetukset) - Network (Verkko)**.
2. Osoita  -kuvaketta ja valitse **Set Service Order (Aseta palvelujärjestys)**.
3. Vedä eniten käytetyn verkkopalvelun tyyppi luettelon ensimmäiseksi.
4. Osoita **OK**.
5. Ota asetukset käyttöön osoittamalla **Apply (Käytä)**.

### ☐ Onko tietokoneen verkkoasetukset määritetty?

Asetukset vaihtelevat käytettävän tietoliikenneprotokollan mukaan. Kokeile seuraavia:

**EPSON TCP/IP:** Avaa **System Preferences (Järjestelmäasetukset) - Network (Verkko) - Advanced (Lisäasetukset) - TCP/IP** ja tarkista, onko osoitteet määritetty vai onko tuotteen verkkoliitännässä määritetty

tehdasasetuksesta poikkeava IP-osoite. Katso lisätietoja kohdasta [”Asennusongelmat” sivulla 27](#).

## Tulostusta ei voi lopettaa, vaikka tulostustyö peruutettiin tietokoneesta

### ☐ Lähetettiinkö tulostustyö verkkotietokoneesta, jonka käyttöjärjestelmä on Mac OS X (10.5.x tai 10.6.x)?

Jos kaikki seuraavat ehdot ovat voimassa ympäristössäsi, et voi lopettaa tulostusta tietokoneesta.

- Tulostin tukee AirPrint-toimintoa.
- Tulostustyö lähetettiin verkkotietokoneesta, jonka käyttöjärjestelmä on Mac OS X (10.5.x tai 10.6.x).
- Tulostimen upotetun web-sivun Bonjour-asetuksissa Top Priority Protocol (Korkeimman prioriteetin protokolla) -asetukseksi on valittu **IPP**.

Tässä tapauksessa voit lopettaa tulostuksen painamalla tulostimen ohjauspaneelin peruuta-painiketta.

Jos haluat, että tulostus voidaan lopettaa tietokoneesta, tee seuraavat asetukset.

1. Avaa tulostimeen upotettu web-sivu. Katso lisätietoja kohdasta [”Web Config -sivun käyttö” sivulla 22](#).
  2. Osoita **AirPrint Setup (AirPrint-asetukset)**.
  3. Valitse **Port9100** Top Priority Protocol (Korkeimman prioriteetin protokolla) -pudotusvalikosta ja osoita sitten **OK**.
  4. Jos näytössä on Top Priority Protocol (Korkeimman prioriteetin protokolla):Port9100, osoita **OK**.
  5. Sulje selain.
  6. Valitse **System Preferences (Järjestelmäasetukset)** omenavalikosta.
  7. Osoita **Print & Fax (Tulostus ja faksaus)** -kuvaketta.
  8. Valitse tulostinluettelosta tulostin, jolle määritetään asetukset, ja poista sitten tulostin osoittamalla -.
  9. Osoita + **Printers (Tulostimet)**-luettelossa ja valitse sitten verkkotulostinten luettelosta tulostin, jolle haluat määrittää asetukset.
  10. Kun tulostimesi nimi näkyy nimiruudussa, osoita **Add (Lisää)**-painiketta.
- Jos tulostat uudelleenrekisteröidystä tulostimesta, voit lopettaa tulostuksen tietokoneesta.

## CD-/DVD-tarran tulostus Epson-sovelluksesta ei onnistu

### ☐ Valitsitko Epson-tuotteen nimen käyttövalikosta?

Jos kytket tuotteen verkkoon käyttämällä Bonjour-protokollaa, valitse Epson-tuotteen nimi ohjaimen **Use (Käytä)** -valikosta. Muuten joitakin Epson-sovellusten toimintoja ei ole käytettävissä.

---

## iOS

**Vaikka laitteelta lähetetään monisivuinen tulostustyö käyttämällä AirPrintiä, tulostin tulostaa vain viimeisen sivun.**

☐ **Onko laitteessa iOS 4.x?**

AirPrint-yhteensopivat tulostimet tukevat laitteita, joissa on iOS 5.x tai sitä uudempi käyttöjärjestelmä. Kun tulostat AirPrintillä, käytä iOS 5.x-käyttöjärjestelmää tai sitä uudempaa versiota. Tulostin ei välttämättä tulosta tavallisesti iOS 4.x-käyttöjärjestelmällä. Jos käytät iOS 4.x-käyttöjärjestelmää, päivitä se iOS 5.x-käyttöjärjestelmään tai sitä uudempaan versioon. Käy Applen verkkosivuilla päivittääksesi järjestelmäsi.

---

## Android

**Internet-yhteys ei toimi, kun luodaan yhteys tuotteeseen Wi-Fi Direct -tukiasematilassa**

☐ **Onko käytössä Epson iPrint -ohjelman vanhempi versio?**

Kun tulostetaan Android-laitteesta käyttämällä Wi-Fi Direct -tukiasematilaa, käytä Epson iPrint -ohjelman uusinta versiota.

## Ohjelmisto-ongelmat

---

**Puhelinverkkoyhteyden valintaikkuna tulee näkyviin tulostettaessa EpsonNet Print -ohjelmalla**

☐ **Onko Internet-yhteydeksi määritetty puhelinverkkoyhteys?**

Tulostus päättyy normaalisti, kun tämä valintaikkuna suljetaan, mutta viesti tulee näkyviin aina, kun tulostat Windows-käyttöjärjestelmän käynnistyksen jälkeen. Määritä lähiverkkoyhteys tai avaa puhelinverkkoyhteys manuaalisesti.

---

## Epson-ohjelmiston salliminen

☐ **Napsautitko Keep Blocking (Jatka estämistä) -painiketta Firewall (Palomuuuri) -näytöstä?**

Jos napsautit **Keep Blocking (Jatka estämistä)** -painiketta Windowsin suojausvaroitusta näytöstä Epson-ohjelmiston asennuksen aikana tai sen jälkeen, salli Epson-ohjelmisto seuraavien vaiheiden mukaisesti.

**1**

Windows 8: Valitse **Desktop (Työpöytä) > Settings (Asetukset)** charm (oikopolku) > **Control Panel (Ohjauspaneeli)**, ja valitse sitten **System and Security (Järjestelmä ja suojaus)**.

Windows 7: Napsauta **Start (Käynnistä) > Control Panel (Ohjauspaneeli)**, ja napsauta sitten **System and Security (Järjestelmä ja suojaus)**.

Windows Vista: Napsauta **Start (Käynnistä) > Control Panel (Ohjauspaneeli)**, ja napsauta sitten **Security (Suojaus)**.

Windows XP: Napsauta **start (Käynnistä) > Control Panel (Ohjauspaneeli)**, ja napsauta sitten **Security Center (Tietoturvakeskus)**.

## Vianetsintä

- 2** Windows 8: Valitse **Allow an app through Windows Firewall** (Salli sovelluksen tietoliikenne Windowsin palomuurin läpi).  
 Windows 7: Napsauta **Allow a program through Windows Firewall** (Salli ohjelma Windowsin palomuurin kautta).  
 Windows Vista: Napsauta **Allow a program through Windows Firewall** (Salli ohjelma Windowsin palomuurin kautta).  
 Windows XP: Napsauta **Windows Firewall** (Windowsin palomuuuri).
- 3** Windows 8: Valitse **Change settings** (Muuta asetukset), ja valitse sitten **Allow another app** (Salli toinen sovellus).  
 Windows 7: Napsauta **Allow another program** (Salli toinen ohjelma).  
 Windows Vista: Napsauta **Exceptions (Poikkeukset)** -välilehteä, ja napsauta sitten **Add Program** (Lisää ohjelma).  
 Windows XP: Napsauta **Exceptions (Poikkeukset)** -välilehteä, ja napsauta sitten **Add Program** (Lisää ohjelma).
- Huomautus Windows Vista -käyttäjille:***  
 Napsauta **Change settings (Muuta asetukset)**, jos et löydä **Exceptions (Poikkeukset)**-välilehteä.
- 4** Valitse luettelosta Epson-ohjelmisto ja valitse sitten **Add (Lisää)** (8/7) tai **OK** (Vista/XP).
- 5** Varmista, että Epson-ohjelmiston valintaruutu on valittu kohdassa **Allow apps and features** (Salli sovellukset ja ominaisuudet) (8), **Allowed programs and features** (Sallitut ohjelmat ja ominaisuudet) (7), **Programs or port** (Ohjelmat tai portti) (Vista) tai **Programs and Services** (Ohjelmat ja palvelut) (XP) ja valitse sitten **OK**.

## Muita ongelmia

### Tuote ei pysty asentamaan verkkopalveluita tai ei yhtäkkiä pysty käyttämään verkkopalveluita

☐ **Onko tuotteen päävarmenne vanhentunut?**

Jos tuotteen päävarmenne on vanhentunut, Web Config -sivulle tai tuotteen näyttöön tulee esiin viesti, joka ilmoittaa, että päävarmenne on uudistettava. Käytä tuotteen Web Config -sivua selaimella tietokoneesta tai älypuhelimesta, joka on tuotteen kanssa samassa verkossa, ja päivitä sitten päävarmenne.

Katso lisätietoja Web Config -sivun käytöstä kohdasta ["Web Config -sivun käyttö" sivulla 22](#).

---

# Tekijänoikeudet ja käyttöoikeudet verkkotoiminnoille

---

## Tekijänoikeudet, tavaramerkit ja käyttöoikeudet

Microsoft®, Windows® ja Windows Vista® ovat Microsoft Corporationin rekisteröityjä tavaramerkkejä.

Apple, Mac OS, Bonjour ja Macintosh ovat Apple Inc:n rekisteröityjä tavaramerkkejä Yhdysvalloissa ja muissa maissa. AirPrint on Apple Inc:n tavaramerkki.

Android™ ja Google Cloud Print™ ovat Google Inc:n tavaramerkkejä.

Wi-Fi®, Wi-Fi Alliance® ja Wi-Fi Protected Access® (WPA) ovat Wi-Fi Alliancen rekisteröityjä tavaramerkkejä. Wi-Fi Direct™, Wi-Fi Protected Setup™ ja WPA2™ ovat Wi-Fi Alliancen rekisteröityjä tavaramerkkejä.

Copyright 2014 Seiko Epson Corporation. Kaikki oikeudet pidätetään.

---

## Info-ZIP-tekijänoikeus ja käyttöoikeus

This is version 2007-Mar-4 of the Info-ZIP license. The definitive version of this document should be available at <ftp://ftp.info-zip.org/pub/infozip/license.html> indefinitely and a copy at <http://www.info-zip.org/pub/infozip/license.html>.

Copyright © 1990-2007 Info-ZIP. All rights reserved.

For the purposes of this copyright and license, "Info-ZIP" is defined as the following set of individuals:

Mark Adler, John Bush, Karl Davis, Harald Denker, Jean-Michel Dubois, Jean-loup Gailly, Hunter Goatley, Ed Gordon, Ian Gorman, Chris Herborth, Dirk Haase, Greg Hartwig, Robert Heath, Jonathan Hudson, Paul Kienitz, David Kirschbaum, Johnny Lee, Onno van der Linden, Igor Mandrichenko, Steve P. Miller, Sergio Monesi, Keith Owens, George Petrov, Greg Roelofs, Kai Uwe Rommel, Steve Salisbury, Dave Smith, Steven M. Schweda, Christian Spieler, Cosmin Truta, Antoine Verheijen, Paul von Behren, Rich Wales, Mike White.

This software is provided "as is," without warranty of any kind, express or implied. In no event shall Info-ZIP or its contributors be held liable for any direct, indirect, incidental, special or consequential damages arising out of the use of or inability to use this software.

Permission is granted to anyone to use this software for any purpose, including commercial applications, and to alter it and redistribute it freely, subject to the above disclaimer and the following restrictions:

1. Redistributions of source code (in whole or in part) must retain the above copyright notice, definition, disclaimer, and this list of conditions.
2. Redistributions in binary form (compiled executables and libraries) must reproduce the above copyright notice, definition, disclaimer, and this list of conditions in documentation and/or other materials provided with the distribution. The sole exception to this condition is redistribution of a standard UnZipSFX binary (including SFXWiz) as part of a self-extracting archive; that is permitted without inclusion of this license, as long as the normal SFX banner has not been removed from the binary or disabled.

## **Tekijänoikeudet ja käyttöoikeudet verkkotoiminnoille**

3. Altered versions--including, but not limited to, ports to new operating systems, existing ports with new graphical interfaces, versions with modified or added functionality, and dynamic, shared, or static library versions not from Info-ZIP--must be plainly marked as such and must not be misrepresented as being the original source or, if binaries, compiled from the original source. Such altered versions also must not be misrepresented as being Info-ZIP releases--including, but not limited to, labeling of the altered versions with the names "Info-ZIP" (or any variation thereof, including, but not limited to, different capitalizations), "Pocket UnZip," "WiZ" or "MacZip" without the explicit permission of Info-ZIP. Such altered versions are further prohibited from misrepresentative use of the Zip-Bugs or Info-ZIP e-mail addresses or the Info-ZIP URL(s), such as to imply Info-ZIP will provide support for the altered versions.

4. Info-ZIP retains the right to use the names "Info-ZIP," "Zip," "UnZip," "UnZipSFX," "WiZ," "Pocket UnZip," "Pocket Zip," and "MacZip" for its own source and binary releases.

## **AVOIMEN LÄHDEKOODIN OHJELMISTOJEN KÄYTTÖOIKEUS**

Tähän tulostintuotteeseen sisältyy avoimen lähdekoodin ohjelmistoja. Tarkempia tietoja avoimen lähdekoodin ohjelmistojen käyttöoikeuksista on ohjelmistolevyn Manual-kansiossa.