



EasyMP Multi PC Projection-bruksanvisning

Introduktion till EasyMP Multi PC Projection

Funktioner i EasyMP Multi PC Projection	5
Anslutning till olika enheter	5
Fyrpanelsvisning	5
Växling mellan presentations- och projiceringspositioner	6
Moderatorfunktion	6

Installera EasyMP Multi PC Projection för första gången

Installera programvaran	9
Systemkrav för EasyMP Multi PC Projection	9
Installera EasyMP Multi PC Projection (Windows)	10
Installera EasyMP Multi PC Projection (Mac OS X)	10
Installera projektorn	11
Installera en projektor för att ansluta i Avancerat anslutningsläge (trådlöst)	11
Installera en projektor för att ansluta i Avancerat anslutningsläge (trådbundet)	12

Ansluta till projektorn och projicera bilder

Anslutningsmetoder	14
Anslutningsmetoder för olika typer av möten	14
Anslut till projektorn från programmet över ett nätverk	15
Välja sökmetod för projektorn	18
Sökmetoder	18
Sök automatiskt efter nätverksprojektorer	18
Sökning efter nätverksprojektorer genom att specificera en IP-adress eller projektornamn	19
Sökning efter nätverksprojektorer med en profil	19
Profiler för sökning	20
Utför en profilsökning	20

Registrera en profil	21
Exportera en profil	22
Importera en profil	22
Dela en profil över ett nätverk	23

Kontrollera den projicerade visningen

Skärmtyper för projektkontroll	24
Använda den projicerade visningsstausen	24
Ändra antalet projicerade paneler	25
Ändra presentatör	26
Ändra projiceringsposition	27

Bortkoppling

Använda extra funktioner

Sökning efter nätverksprojektorer med en genväg	31
Skapa en genväg	31
Ansluta till flera projektorer (Spegling)	32
Mata ut ljud från projektorn	33
Projicera din skärm	34
Ändra moderatören	35
Dölja projektkontrollskärmen	36

Problemlösning

Lösa problem med nätverksanslutning	38
Lösningar när du inte kan ansluta projektorer (trådlös)	38
Lösningar när du inte kan ansluta projektorer (trådbundet)	40
Lösa problem under projicering	42
Lösningar när datorskrmen inte visas korrekt	42
Lösningar när skärmen inte projiceras riktigt	42

Lösningar när ljudet inte spelas upp korrekt	42
Lista över felmeddelanden	44
Felmeddelanden när du startar EasyMP Multi PC Projection	44
Felmeddelanden vid sökning efter och val av projektorer	45
Felmeddelanden vid projicering	46
Felmeddelanden vid användning av en profil	46
Felmeddelanden när du använder moderatorfunktionen	46
Lista över händelse-ID	48

Skärmsammanfattning

Sökskärm	50
Spara skärm	52
Ställ in alternativ	53
Ställ in alternativ - Användarinställningar	53
Ställ in alternativ - Allmänna inställningar	54
Ställ in alternativ - Justera prestanda	54
Ställ in alternativ - Ljudet	55
Verktysfältet	57
Projektionskontrollskärm	58

Bilaga

Uppdatera och avinstallera programmet	61
Hämta den senaste versionen av programmet	61
Avinstallera EasyMP Multi PC Projection (Windows XP/Windows Vista/Windows 7)	61
Avinstallera EasyMP Multi PC Projection (Windows 8)	61
Avinstallera EasyMP Multi PC Projection (Mac OS X)	62
Upplösningar och färger som stöds	63
Upplösningar som stöds	63

Färger på bildskärmen	63
Begränsningar	64
Begränsningar vid anslutning	64
Begränsningar vid projicering från Windows Fotogalleri eller Windows Live Photo Gallery	64
Begränsningar i Windows Aero	64
Begränsningar vid projicering i Windows Media Center	65
Meddelanden	66
Upphovsrättsmeddelande	66
Information om beteckningarna	66
Allmänt	66



Introduktion till EasyMP Multi PC Projection

Se informationen här för att få veta mer om EasyMP Multi PC Projection-programmet.

Relaterade länkar

- "Funktioner i EasyMP Multi PC Projection " [sid.5](#)

EasyMP Multi PC Projection är ett program som ger dig möjlighet att hålla interaktiva möten genom att projicera bilder från nätverksprojektorer. Du kan använda olika visningsalternativ beroende på miljön.

Relaterade länkar

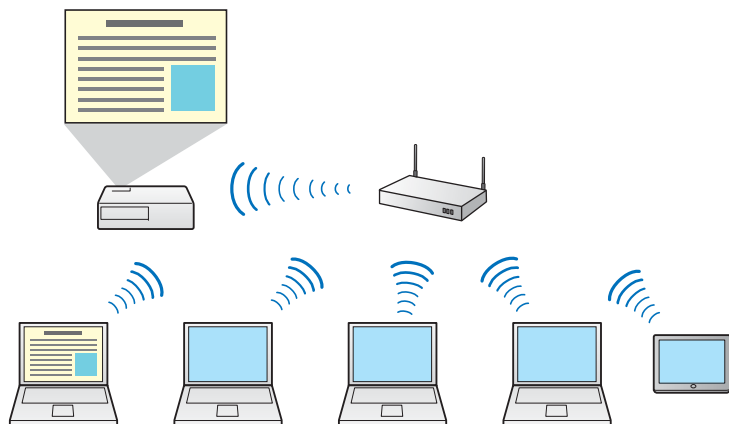
- "Introduktion till EasyMP Multi PC Projection" [sid.4](#)
- "Anslutning till olika enheter" [sid.5](#)
- "Fyrpanelsvisning" [sid.5](#)
- "Växling mellan presentations- och projiceringspositioner" [sid.6](#)
- "Moderatorfunktion" [sid.6](#)

Anslutning till olika enheter

Genom att ansluta en dator till projektorn med EasyMP Multi PC Projection, kan du ansluta upp till 50 enheter mellan datorer som kör EasyMP Multi PC Projection och smartphones eller pekdatorer som kör Epson iProjection.

Du kan välja upp till fyra anslutna enheter för att projicera de önskade skärmarna med EasyMP Multi PC Projection.

Du kan också ha fjärrmöten på nätverket genom att projicera samma bild samtidigt på upp till fyra projektorer i nätverket.



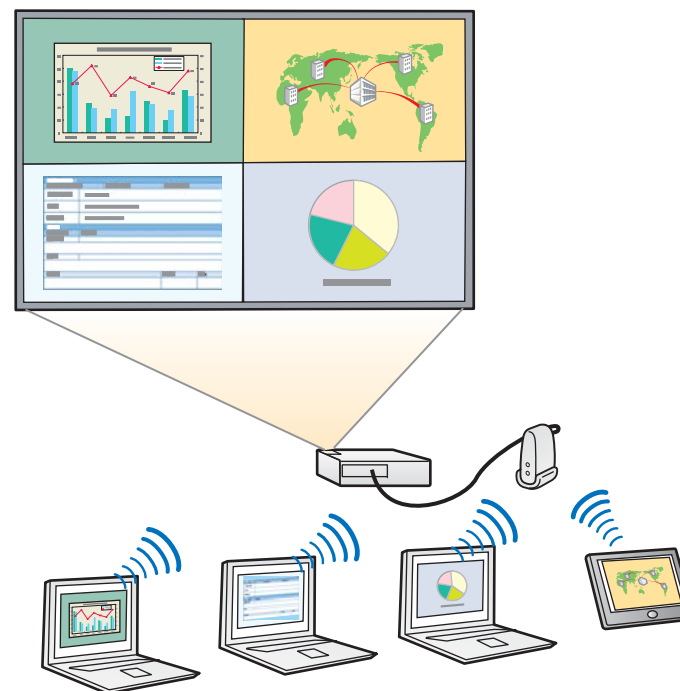
Relaterade länkar

- "Funktioner i EasyMP Multi PC Projection " [sid.5](#)
- "Anslutningsmetoder" [sid.14](#)
- "Ansluta till flera projektorer (Spegling)" [sid.32](#)

Fyrpanelsvisning

Du kan visa upp till fyra skärmar samtidigt på separat projicerade paneler, vilket är praktiskt i både företags- och undervisningsmiljöer.

Du kan t.ex. jämföra och analysera data samtidigt som du projicerar skärmar från flera enheter. I en undervisningsmiljö kan du projicera undervisningsmaterial på en del av skärmen och elevernas svar eller arbete på en annan, för att eleverna ska förstå bättre.



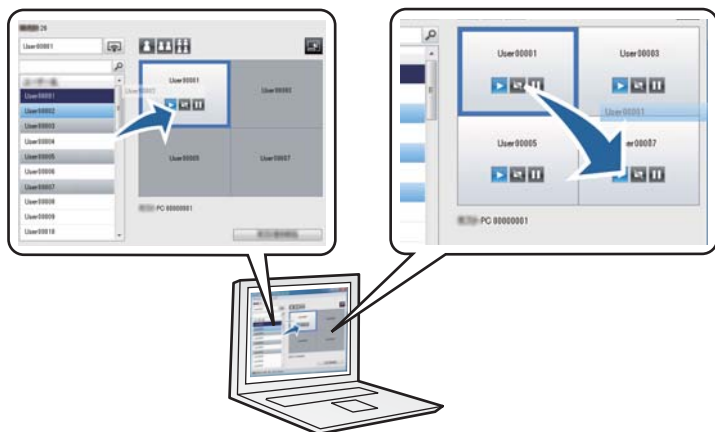
Relaterade länkar

- "Funktioner i EasyMP Multi PC Projection " [sid.5](#)
- "Ändra antalet projicerade paneler" [sid.25](#)

Växling mellan presentations- och projiceringspositioner

Du kan enkelt ändra skärmen från att vara projicerad och projiceringsläget bara genom att dra-och-släpp med projektkontrollskärmen i EasyMP Multi PC Projection.

När du är ansluten till samma nätverksprojektor kan du dela projektorn med andra användare utan att behöva ändra kabelanslutningarna, vilket gör att alla användarna kan alternera med att visa sina presentationer.



Projektionskontrollskärmen kanske inte finns tillgänglig på alla versioner av programvaran.

Relaterade länkar

- "Funktioner i EasyMP Multi PC Projection " [sid.5](#)

- "Ändra presentatör" [sid.26](#)
- "Ändra projiceringsposition" [sid.27](#)

Moderatorfunktion

När man använder moderatorfunktionen, kan bara personer som har en roll som moderator kontrollera den projicerade visningen. Denna funktion lämpar sig för möten där en användare är moderatoren och de andra användarna är deltagare, och moderatoren måste kontrollera den projicerade visningen.

Det kan också vara användbart i ett klassrum där moderatoren måste kontrollera lektionerna utan avbrott.



Denna funktion är bara tillgänglig för modeller som stöds.

Relaterade länkar

- "Funktioner i EasyMP Multi PC Projection " [sid.5](#)
- "Anslutningsmetoder" [sid.14](#)
- "Ändra moderatörn" [sid.35](#)



Installera EasyMP Multi PC Projection för första gången

Följ dessa instruktioner innan du ansluter en dator till projektorn över ett nätverk.

Relaterade länkar

- "Installera programvaran" [sid.9](#)
- "Installera projektorn" [sid.11](#)

Installera EasyMP Multi PC Projection från CD-ROM-skivan EPSON Projector Software som medföljer din projektor.



- Om du väljer ett annat språk för installationen än det som används av operativsystemet så kanske inte alla skärmbilder visas på rätt sätt.
- Du kan hämta den senaste versionen av EasyMP Multi PC Projection från EPSON:s webbplats.
- Om en tidigare version av EasyMP Multi PC Projection redan finns på din dator ska den först avinstalleras och sedan installerar du EasyMP Multi PC Projection.

Relaterade länkar

- "Installera EasyMP Multi PC Projection för första gången" [sid.8](#)
- "Systemkrav för EasyMP Multi PC Projection" [sid.9](#)
- "Installera EasyMP Multi PC Projection (Windows)" [sid.10](#)
- "Installera EasyMP Multi PC Projection (Mac OS X)" [sid.10](#)
- "Hämta den senaste versionen av programmet" [sid.61](#)

Systemkrav för EasyMP Multi PC Projection

Din dator måste uppfylla följande systemkrav för att använda EasyMP Multi PC Projection-programmet.

Krav	Windows	Mac
Operativsystem	Windows XP <ul style="list-style-type: none"> • Professional (32-bitars) • Home Edition (32-bitars) • Tablet PC Edition (32-bitars) 	Mac OS X <ul style="list-style-type: none"> • 10.4.x (32-bitars) • 10.5.1 eller senare (32-bitars) • 10.6.x (32- och 64-bitars) • 10.7.x (32- och 64-bitars) • 10.8.x (64-bitars)

Krav	Windows	Mac
	<p>Windows Vista</p> <ul style="list-style-type: none"> • Ultimate (32-bitars) • Enterprise (32-bitars) • Business (32-bitars) • Home Premium (32-bitars) • Home Basic (32-bitars) <p>Windows 7</p> <ul style="list-style-type: none"> • Ultimate (32- och 64-bitars) • Enterprise (32- och 64-bitars) • Professional (32- och 64-bitars) • Home Premium (32- och 64-bitars) • Home Basic (32-bitars) • Starter (32-bitars) <p>Windows 8</p> <ul style="list-style-type: none"> • Windows 8 (32- och 64-bitars) • Windows 8 Pro (32- och 64-bitars) • Windows 8 Enterprise (32- och 64-bitars) 	
CPU	Mobile Pentium III 1,2 GHz eller snabbare (Pentium M 1,6 GHz eller snabbare rekommenderas)	Power PC G3 900 MHz eller snabbare (CoreDuo 1,5 GHz eller snabbare rekommenderas)
Minne	256 MB eller mer (512 MB eller mer rekommenderas)	
Ledigt utrymme på hårddisken	20 MB eller mer	
Bildskärm	Upplösning mellan 1024 × 768 (XGA) och 1920 × 1200 (WUXGA) 16-bitars färg eller mer (ca 32000 visningsfärger)	



- Driften garanteras inte för Windows XP utan några servicepaket installerade, eller Windows XP Service Pack 1.
- Vi kan inte garantera att programvaran fungerar i Mac OS X 10.5.0 eftersom inställningarna för brandväggen inte ställs in på rätt sätt när versionen uppdateras.

Relaterade länkar

- "Installera programvaran" [sid.9](#)

Installera EasyMP Multi PC Projection (Windows)

Installera EasyMP Multi PC Projection på din dator.



Du måste ha administratörsrättigheter för att installera programmet.

- 1** Starta datorn.
- 2** Kontrollera att alla program som körs avslutas.
- 3** Lägg i CD-ROM-skivan EPSON Projector Software i datorns skivenhet.
Installationsprogrammet startar automatiskt.
- 4** Om installationsprogrammet inte startar automatiskt går du till skivenheten från **Den här datorn** (eller **Dator**) och dubbelklickar sedan på **InstallNavi.exe**.
- 5** Följ instruktionerna på skärmen för att installera programvaran.

Relaterade länkar

- "Installera programvaran" [sid.9](#)

Installera EasyMP Multi PC Projection (Mac OS X)

Installera EasyMP Multi PC Projection på din dator.

- 1** Starta datorn.
- 2** Kontrollera att alla program som körs avslutas.
- 3** Lägg i CD-ROM-skivan EPSON Projector Software i datorns skivenhet.
- 4** Dubbelklicka på ikonen **Install Navi** i EPSON-fönstret.
Installationen börjar.
- 5** Följ instruktionerna på skärmen för att installera programvaran.

Relaterade länkar

- "Installera programvaran" [sid.9](#)

Följ dessa instruktioner för att installera en projektor som ska anslutas till ett trådlöst eller trådbundet LAN. När du ansluter projektorn till en trådlös LAN, använder du Avancerat anslutningsläge. Du kan inte ansluta i Snabbt anslutningsläge.

Relaterade länkar

- "Installera EasyMP Multi PC Projection för första gången" [sid.8](#)
- "Installera en projektor för att ansluta i Avancerat anslutningsläge (trådlöst)" [sid.11](#)
- "Installera en projektor för att ansluta i Avancerat anslutningsläge (trådbundet)" [sid.12](#)

Installera en projektor för att ansluta i Avancerat anslutningsläge (trådlöst)

För att ansluta en dator till projektorn med trådlöst LAN, måste du välja nätverksinställningar på datorn och projektorn.

- 1 Kontakta din nätverksleverantör och skriv ner inställningarna för åtkomstpunkten, som SSID och säkerhetsinställningar.
- 2 Anslut datorn till nätverket.



För att installera en nätverksanslutning, se vid behov den dokumentationen som medföljer din dator eller nätverksadapter.

- 3 Installera den trådlösa LAN-enheten i projektorn vid behov. Se *Bruksanvisning* som medföljer projektorn för mer information.
- 4 Starta projektorn.
- 5 Tryck på knappen [Menu] på fjärrkontrollen eller kontrollpanelen, välj meny **Nätverk** och välj **Till nätverkskonfiguration**.

6 Välj **Trådlöst LAN**.

En skärm som någon av de följande kommer att visas.



7 Välj **På** för **Effekt trådlöst LAN** eller **Trådlös LAN-effekt**.

8 Välj **Avancerad** som **Anslutningsläge**.

9 Välj andra alternativ efter behov för ditt nätverk. Se *Bruksanvisning* som medföljer projektorn för mer information.

10 Välj säkerhetsinställningar i menyn **Säkerhet** efter behov för ditt nätverk. Kontrollera med din nätverksleverantör för mer information för att göra rätt inställningar.

11 När du är klar med inställningarna väljer du **Inställning klar** eller **Klar**, och följer anvisningarna på skärmen för att spara inställningarna och avsluta menyerna.

Relaterade länkar

- "Installera projektorn" [sid.11](#)
- "Anslut till projektorn från programmet över ett nätverk" [sid.15](#)

Installera en projektor för att ansluta i Avancerat anslutningsläge (trådbundet)

För att ansluta en dator till projektorn med trådbundet LAN, måste du välja nätverksinställningar på datorn och projektorn.

- 1 Kontakta din nätverksleverantör och kontrollera att DHCP finns under den befintliga nätverksmiljön.



Om DHCP inte finns, skriv ner följande värden som finns för din projektor.

- IP-adress
- Nätmask
- Gateway-adress

- 2 Anslut datorn till nätverket.



För att installera en nätverksanslutning, se vid behov den dokumentationen som medföljer din dator eller nätverksadapter.

- 3 Anslut en LAN-kabel till projektorn.

- 4 Starta projektorn.

- 5 Tryck på knappen [Menu] på fjärrkontrollen eller på kontrollpanelen, sälj menyen **Nätverk** och välj **Till nätverkskonfiguration**.

- 6 Välj **Kabelanslutet LAN** eller **LAN m kabel**.
En skärm som någon av de följande kommer att visas.



- 7 Välj IP-inställningar efter behov.

- DHCP finns tillgängligt: Ställ in **DHCP** på **På**.
- DHCP finns inte tillgängligt: Ställ in **DHCP** på **Av** och ange värdena för projektorns IP-adress, nätmask och gateway efter behov.

- 8 När du är klar med inställningarna väljer du **Inställning klar** eller **Klar**, och följer anvisningarna på skärmen för att spara inställningarna och avsluta menyerna.

Relaterade länkar

- "Installera projektorn" [sid.11](#)
- "Anslut till projektorn från programmet över ett nätverk" [sid.15](#)



Ansluta till projektorn och projicera bilder

Följ dessa instruktioner för att ansluta datorn och projektorn över ett nätverk och för att projicera bilder från din datorskärm med hjälp av projektorn. Kontrollera att du redan har installerat EasyMP Multi PC Projection.

Relaterade länkar

- "Anslutningsmetoder" [sid.14](#)
- "Välja sökmetod för projektorn" [sid.18](#)
- "Kontrollera den projicerade visningen" [sid.24](#)
- "Bortkoppling" [sid.28](#)
- "Installera programvaran" [sid.9](#)
- "Installera projektorn" [sid.11](#)

Du kan välja en lämplig anslutningsmetod för att ansluta datorn och projektorn över ett nätverk beroende på din typ av möte.

Relaterade länkar

- "Ansluta till projektorn och projicera bilder" [sid.13](#)
- "Anslutningsmetoder för olika typer av möten" [sid.14](#)
- "Anslut till projektorn från programmet över ett nätverk" [sid.15](#)

Anslutningsmetoder för olika typer av möten

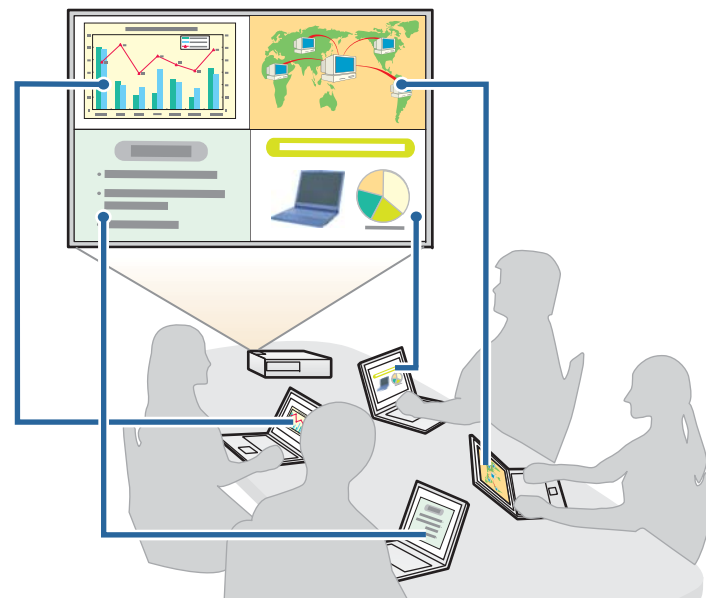
Du kan välja en anslutningsmetod som passar din typ av möte.

Bestäm hur du vill hålla ditt möte. Anslutningsprocedurerna varierar beroende på anslutningsmetoden du valt.



Beroende på din projektor kanske vissa anslutningsmetoder inte finns tillgängliga. Se *Bruksanvisning* som medföljer projektorn för mer information.

- Alla användare kan kontrollera den projicerade visningen och bli presentatörer. (Hålla diskussioner och interagera med andra användare i en företagsmiljö.)



- Bara en användare är moderator och har full kontroll över mötet med moderatorfunktionen. (Undervisa eller föreläsa genom att använda deltagarnas datorskärmar i en undervisningsmiljö.)



För att börja mötet med hjälp av moderatorfunktionen, måste en användare ansluta till projektorn som moderator och de andra användarna måste ansluta till projektorn som deltagare.

Relaterade länkar

- "Anslutningsmetoder" [sid.14](#)
- "Ändra moderatorn" [sid.35](#)
- "Anslut till projektorn från programmet över ett nätverk" [sid.15](#)

Anslut till projektorn från programmet över ett nätverk

När din projektor är inställd som anges nedan, kan du ansluta projektorn och en dator över ett nätverk med EasyMP Multi PC Projection.

- Den trådlösa LAN-enheten är installerad i projektorn (enbart trådlösa nätverk).
- En LAN-kabel ansluts till projektorn (enbart trådbundna nätverk).
- Projektorns anslutningsmetod är inställd på **Avancerad**.



Kontrollera att du även har anslutit en dator till nätverket.

1

Tryck på knappen [LAN] eller [Source Search] på fjärrkontrollen för att växla ingångskällan till LAN.

Väntelägeskärm bilden för LAN projiceras.

[LAN]

```

Projektornamn      : EB*****
SSID               :
IP-adress          :
IP-adress ((p))    :
Nyckelord          :
    
```

2

Starta EasyMP Multi PC Projection.

- Windows XP, Windows Vista, och Windows 7: Klicka på **Start**, select **Program** (eller **Alla program**), **EPSON Projector**, **EasyMP Multi PC Projection** och klicka sedan på **EasyMP Multi PC Projection Ver.X.XX**.
- Windows 8: Välj **Sök** på Snabbknappar och välj därefter **EasyMP Multi PC Projection Ver.X.XX**.
- Mac OS X: Dubbelklicka på **EasyMP Multi PC Projection Ver.X.XX** från mappen **Applications**.

Följande sökskärm visas.



Du kan även skapa en genväg och använda den för att starta EasyMP Multi PC Projection och automatiskt söka efter sparade projektörer.

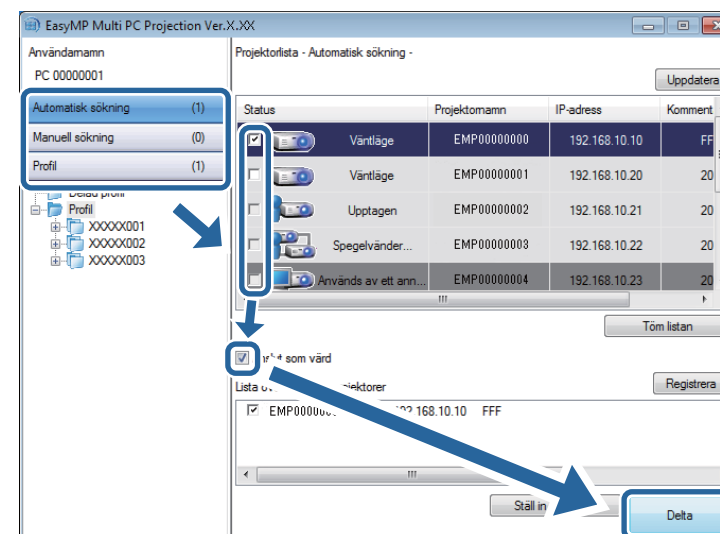
3 Sök efter projektorn med någon av följande metoder.

- **Automatisk sökning:** Söker automatiskt efter projektorn.
- **Manuell sökning:** Sökningar efter en projektor baserat på en specifik IP-adress eller projektorns namn.
- **Profil:** Sökningar efter projektorn baserat på en tidigare sparad profil.

Sökresultaten för projektorn visas.

4 Välj vilken projektor du vill ansluta till från **Projektorlista** och gör något av följande.

- Alla användare kan bli presentatörer eller är deltagare med moderatorfunktion: Kontrollera att **Anslut som värd** inte har valts och klicka på **Delta**.
- Användaren är moderator med moderatorfunktion: Välj **Anslut som värd** och klicka på **Delta**.





- Moderatorfunktionen är tillgänglig bara för modeller som stöds och är kanske inte tillgänglig för alla versioner av detta program.
- När en användare ansluter som en moderator, sätts moderatorfunktionen på.

När **Projektornyckelord** är inställt på **På** i projektorinställningarna, visas skärmbilden för inmatning av nyckelord (lösenord).

5 Ange det nyckelord som visas på väntelägeskärbilden för LAN och klicka sedan på **OK** vid behov.

När anslutningen är klar visas EasyMP Multi PC Projection-verktygsfältet på datorskärmen.



Datorskärmen för användaren som ansluter först projiceras i helskrämsläge. Användare som ansluter senare kan projicera sin egen skärm genom att klicka på knappen  i verktygsfältet eller kan kontrollera den projicerade visningen från projektionskontrollskärmen genom att klicka på knappen  på verktygsfältet.



- När anslutningen är etablerad växlar ingångskällan för projektorn automatiskt till LAN-källan om ingen annan signal går in. Om inte ingångskällan automatiskt växlar till LAN-källan, tryck på knappen [LAN] eller [Source Search] på fjärrkontrollen.
- Det visade verktygsfältet varierar beroende på anslutningsmetoden och versionen på programmet.
- När man använder moderatorfunktionen, kan bara moderatorn kontrollera den projicerade visningen.

Relaterade länkar

- "Anslutningsmetoder" [sid.14](#)
- "Installera en projektor för att ansluta i Avancerat anslutningsläge (trådlöst)" [sid.11](#)
- "Installera en projektor för att ansluta i Avancerat anslutningsläge (trådbundet)" [sid.12](#)
- "Välja sökmetod för projektorn" [sid.18](#)
- "Kontrollera den projicerade visningen" [sid.24](#)
- "Bortkoppling" [sid.28](#)
- "Sökning efter nätverksprojektorer med en genväg" [sid.31](#)

Du kan välja en lämplig metod för att söka efter en projektor beroende på vilken status eller placering projektorn har som du vill ansluta till.

Relaterade länkar

- "Ansluta till projektorn och projicera bilder" [sid.13](#)
- "Sökmetoder" [sid.18](#)
- "Sök automatiskt efter nätverksprojektörer " [sid.18](#)
- "Sökning efter nätverksprojektörer genom att specificera en IP-adress eller projektornamn" [sid.19](#)
- "Sökning efter nätverksprojektörer med en profil" [sid.19](#)

Sökmetoder

Du kan använda en av följande metoder för att söka efter projektorn du vill ansluta till. Välj det bästa sättet beroende på din miljö.

- Sök automatiskt efter nätverksprojektörer
Du automatiskt söka efter projektörer som är tillgängliga på nätverket. Sökningarna görs bara på samma undernät. Projektörer på olika undernät visas inte i sökresultaten.
- Sökning efter nätverksprojektörer genom att specificera en IP-adress eller projektornamn
Om projektorn du vill ansluta till inte hittas automatiskt, kan du söka efter målprojektorn genom att specificera IP-adressen eller ett projektornamn. Du kan även söka efter projektörer på andra platser på ett annat undernät.
- Sökning efter nätverksprojektörer med en profil
Du kan spara informationen om nätverksprojektorn som en profil, och sedan specificera profilen för att söka efter samma projektor istället för att ange projektorinformationen varje gång du söker. Du hittar till exempel din målprojektor snabbt genom att skapa en grupp av profiler för varje plats på vilken en projektor är inställd och hanterar dessa platser med hjälp av mappar.

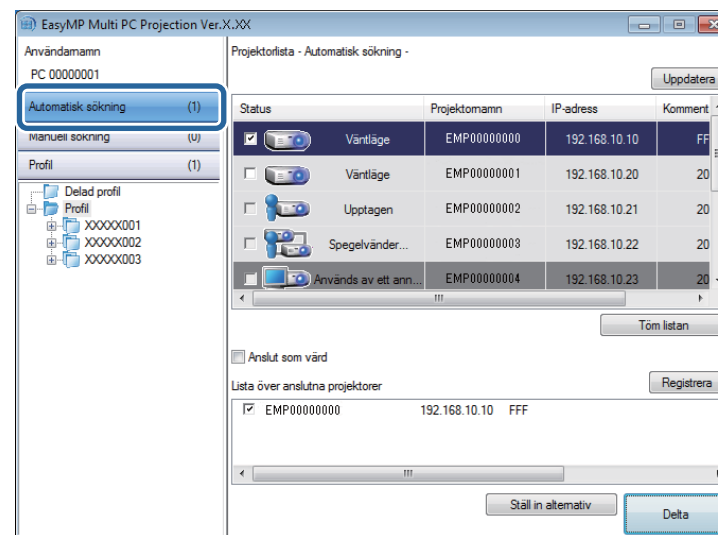
Relaterade länkar

- "Välja sökmetod för projektorn" [sid.18](#)

Sök automatiskt efter nätverksprojektörer

Du kan automatiskt söka efter tillgängliga projektörer på nätverket och projicera bilder bara genom att välja projektorn.

Klicka på **Automatisk sökning** på sökskärmen.



Sökresultaten visas.

När du klickar på **Uppdatera** visas den senaste informationen.

Om du inte kan hitta några projektörer, försök någon av de andra metoderna.

Relaterade länkar

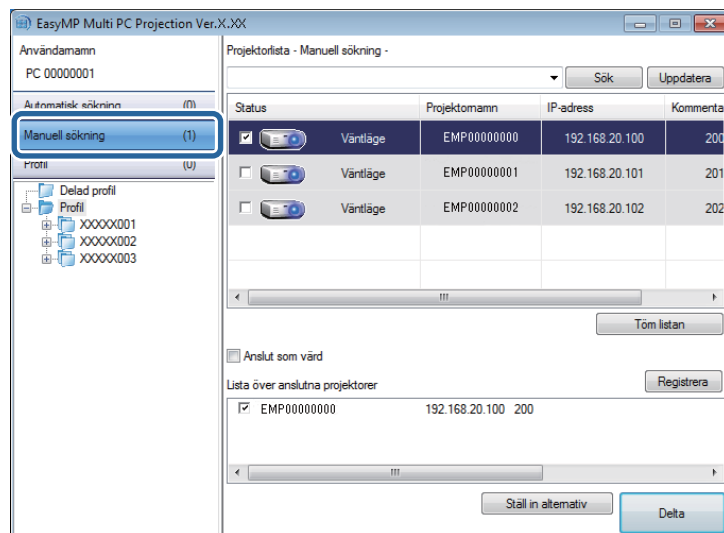
- "Välja sökmetod för projektorn" [sid.18](#)

- "Sökning efter nätverksprojektorer genom att specificera en IP-adress eller projektornamn" [sid.19](#)
- "Sökning efter nätverksprojektorer med en profil" [sid.19](#)
- "Sökmetoder" [sid.18](#)

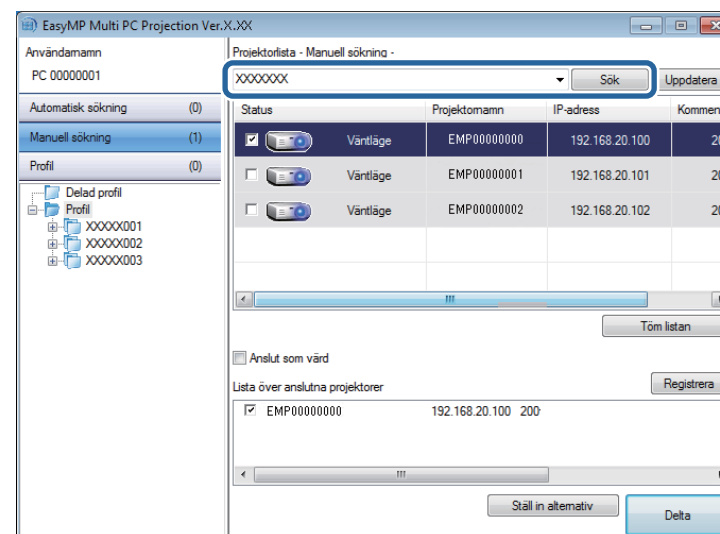
Sökning efter nätverksprojektorer genom att specificera en IP-adress eller projektornamn

Om projektorn du vill ansluta till inte hittas automatiskt, kan du söka efter målprojektorn genom att specificera IP-adressen eller ett projektornamn.

- 1 Klicka på **Manuell sökning** på följande skärm.



- 2 Ange IP-adressen eller projektornamnet för den projektor du vill ansluta till och klicka sedan på **Sök**.



Sökresultaten visas.

Relaterade länkar

- "Välja sökmetod för projektorn" [sid.18](#)

Sökning efter nätverksprojektorer med en profil

Du kan spara informationen om nätverksprojektorn som en profil, och sedan söka efter samma projektor med hjälp av profilen istället för att ange projektorinformationen varje gång.

Relaterade länkar

- "Välja sökmetod för projektorn" [sid.18](#)
- "Profiler för sökning" [sid.20](#)
- "Utför en profilsökning" [sid.20](#)
- "Registrera en profil" [sid.21](#)
- "Exportera en profil" [sid.22](#)
- "Importera en profil" [sid.22](#)

- "Dela en profil över ett nätverk" [sid.23](#)

Profiler för sökning

Du kan spara information för en nätverksprojektor som en profil. En profil är en fil som innehåller all information om projektorn, till exempel projektorns namn och IP-adress. Genom att använda profilen kan du lätt söka efter sparade projektorer istället för att ange projektorinformation.

Du kan exportera den registrerade profilen för att skapa en säkerhetskopia och sedan importera den lokalt för att lätt kunna söka efter projektorer från en annan dator. Du kan också dela den exporterade profilen över ett nätverk så att andra användare lätt kan söka efter projektorer.

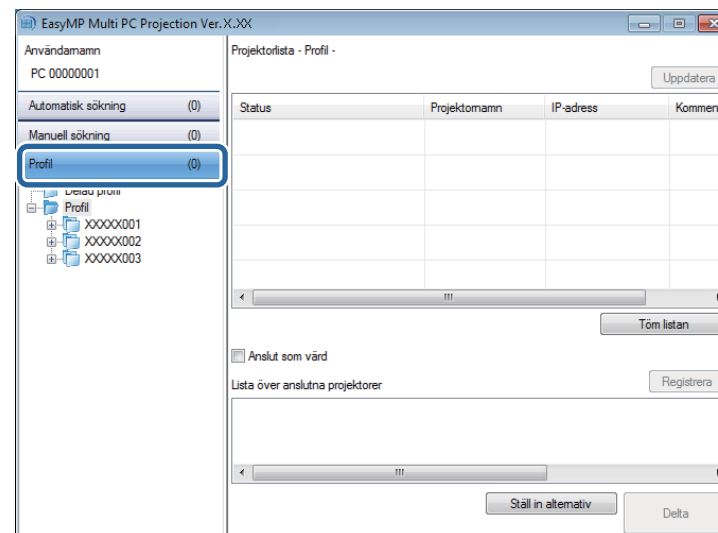
Relaterade länkar

- "Sökning efter nätverksprojektorer med en profil" [sid.19](#)

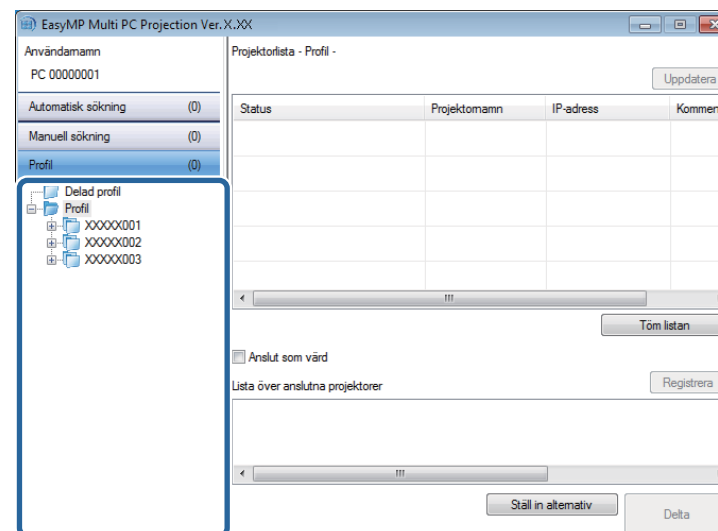
Utför en profilsökning

Du kan specificera vilken profil du ska söka efter för den sparade projektorn istället för att ange projektorinformation varje gång du söker.

- 1 Klicka på **Profil** på sökskärmen.



- 2 Dubbelklicka på mappen eller projektorikonen för den profil du vill använda i listan.



Sökresultaten visas.

Relaterade länkar

- "Sökning efter nätverksprojektorer med en profil" [sid.19](#)
- "Registrera en profil" [sid.21](#)

Registrera en profil

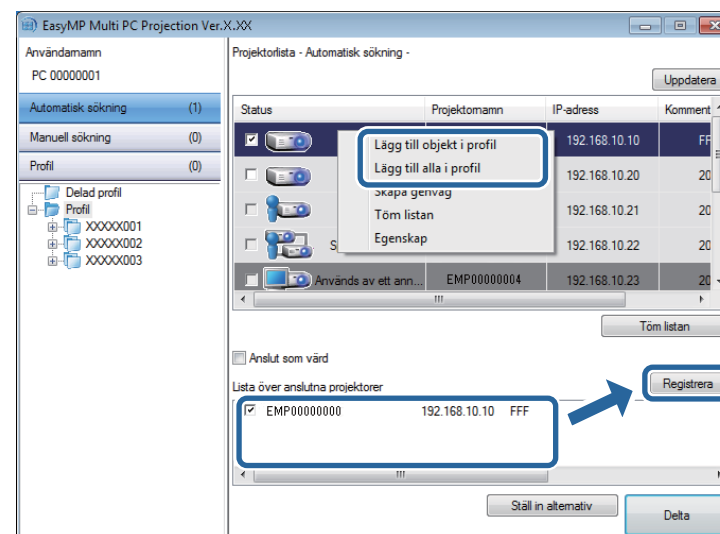
När du sökt en projektor kan du spara projektorinformationen som en profil och använda ett namn som är lätt att komma ihåg, så du kan söka efter den senare.



Du kan inte registrera en profil under mappen **Delad profil** på sökskärmen.

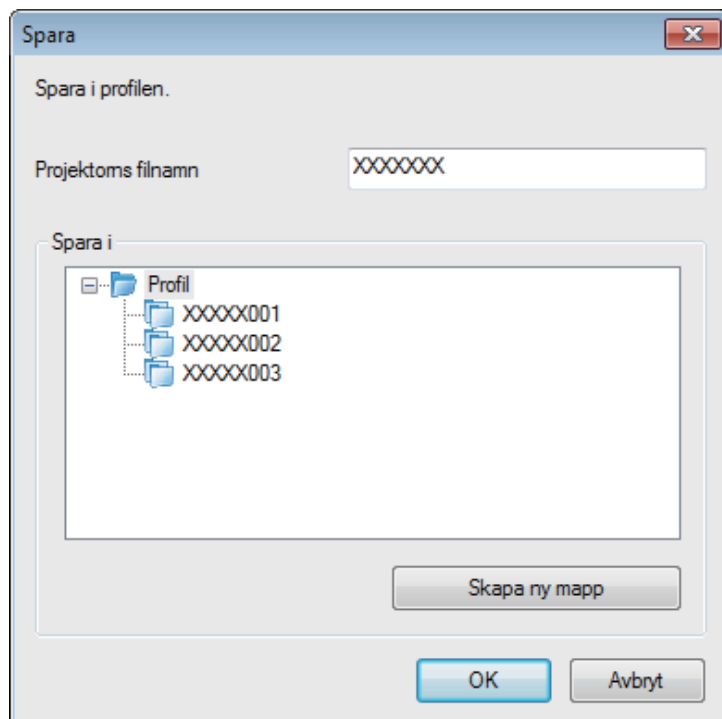
1 När projektorerna visas på sökskärmen utför du någon av följande funktioner.

- Registrerar projektorer som visas i **Lista över anslutna projektorer**: Klicka på **Registrera**.
- Registrerar en speciell projektor: Högerklicka på projektorn du vill registrera i **Projektorlista** och klickar på **Lägg till objekt i profil**.
- Registrera alla projektorer som hittats i en sökning: Högerklicka på en av projektorerna i **Projektorlista** och klickar på **Lägg till alla i profil**.



Skärmen Spara visas.

2 Ange **Projektorns filnamn** och välj en mapp där du vill spara profilen och klicka sedan på **OK**. Klicka på **Skapa ny mapp** när du vill skapa en ny mapp.



Profilen är registrerad och projektorinformationen är sparad i profilen.



- Mappstrukturen kan vara sex mappar djup.
- För att registrera en speciell projektor kan du dra och släppa projektorn från **Projektorlista** till mappen under **Profil**.
- Du kan dra och släppa profiler och mappar för att ändra mappstrukturen.

Relaterade länkar

- "Sökning efter nätverksprojektorer med en profil" [sid.19](#)

Exportera en profil

Du kan exportera en profil och dela den med andra användare så att de enkelt kan söka efter projektorer och delta i ett möte.



Du kan inte exportera profiler under mappen **Delad profil** på sökskärmen.

- 1** På sökskärmen högerklickar du på mappen som innehåller profilen som du vill dela under **Profil**, och sedan klickar du på **Exportera**.

Skärmen Spara som visas.

- 2** Välj var du vill spara profilen (.mplist) och klicka sedan på **Spara**.

Profilen har exporterats.

Relaterade länkar

- "Sökning efter nätverksprojektorer med en profil" [sid.19](#)
- "Registrera en profil" [sid.21](#)
- "Importera en profil" [sid.22](#)
- "Dela en profil över ett nätverk" [sid.23](#)

Importera en profil

Du kan importera en exporterad profil lokalt och använda den för att enkelt söka efter projektorer och delta i möten.



- Du kan också importera en profil (.plist) som exporterats med EasyMP Network Projection. Du kan dock inte importera en profil där projektorerna anslutits i Snabbt anslutningsläge.
- Du kan inte importera profiler under mappen **Delad profil** på sökskärmen.

- 1 På sökskärmen högerklickar du på mappen som innehåller profilen som du vill dela under **Profil** och sedan klickar du på **Importera**.

Skärmen Öppna visas.

- 2 Välj profilen (.mplist) och klicka sedan på **Öppna**.

Profilen importeras lokalt.

Relaterade länkar

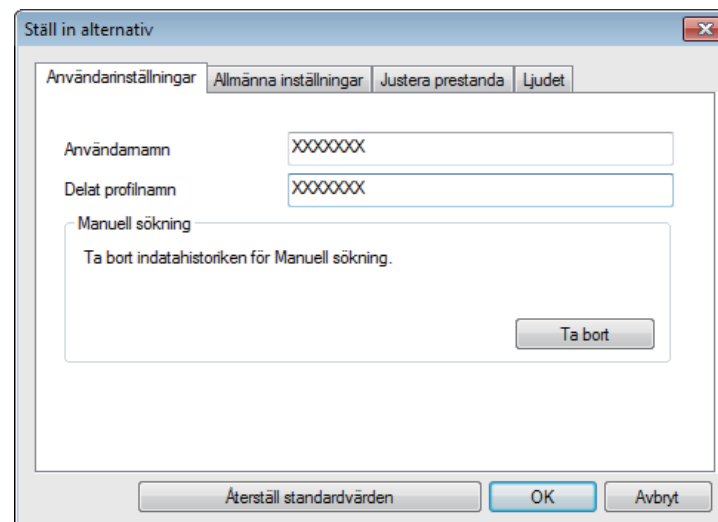
- "Sökning efter nätverksprojektorer med en profil" [sid.19](#)
- "Exportera en profil" [sid.22](#)

Dela en profil över ett nätverk

Du kan dela en exporterad profil med andra användare över ett nätverk så att all projektorinformation som ändras kan hittas lätt. Den delade profilen läses och uppdateras automatiskt när EasyMP Multi PC Projection startas.

- 1 Placera profilen (.mplist) på en delad nätverksplats som en server.
- 2 Klicka på **Ställ in alternativ** på sökskärmen.
Skärmen Ställ in alternativ visas.
- 3 Klicka på fliken **Användarinställningar**.
- 4 Ange nätverksplatsen eller webbadressen till den delade profilen (inklusive namnet på profilen) i **Delat profilnamn**.

- För en filserver (enbart Windows): \\xxxxx\xxxxx.mplist
- För en webbserver: http://xxxxx/xxxxx.mplist



- 5 Klicka på **OK**.

Den delade profilen läses och skärmen Ställ in alternativ stängs.



Den delade profilen läses bara och kan inte ändras i EasyMP Multi PC Projection.

Relaterade länkar



- "Sökning efter nätverksprojektorer med en profil" [sid.19](#)
- "Exportera en profil" [sid.22](#)

Följ dessa instruktioner för att använda verktygsfältet och projektionskontrollskärmen för att kontrollera skärmen som projiceras.

Relaterade länkar

- "Ansluta till projektorn och projicera bilder" [sid.13](#)
- "Skärmtyper för projektiionskontroll" [sid.24](#)
- "Använda den projicerade visningsstausen" [sid.24](#)
- "Ändra antalet projicerade paneler" [sid.25](#)
- "Ändra presentatör" [sid.26](#)
- "Ändra projiceringsposition" [sid.27](#)

Skärmtyper för projektiionskontroll

Du kan välja vilken typ av skärm som ska kontrollera bilden som projiceras för att passa dina förhållanden. Du kan växla skärmtyp genom att klicka på knappen  på verktygsfältet eller  på projektiionskontrollskärmen.

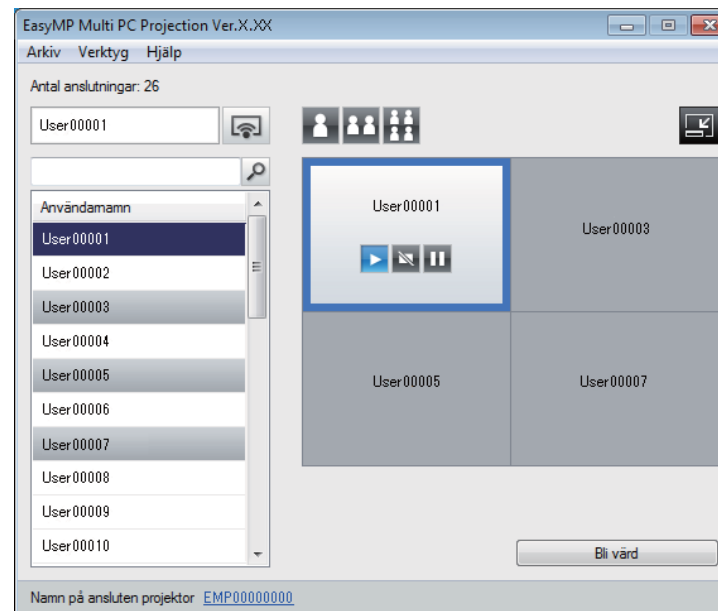


- Det visade verktygsfältet och projektiionskontrollskärmen varierar beroende på anslutningsmetoden och versionen på detta program.
- Projektiionskontrollskärmen kanske inte finns tillgänglig på alla versioner av programvaran.

- Använd verktygsfältet för att visa en bred bild på den projicerade visningen och utför aktiviteter på den projicerade bilden.



- Använd projektiionskontrollskärmen för att antalet projicerade paneler, presentatörer eller projicerings läge.




Relaterade länkar

- "Kontrollera den projicerade visningen" [sid.24](#)
- "Verktygsfältet" [sid.57](#)
- "Projektiionskontrollskärm" [sid.58](#)


Använda den projicerade visningsstausen

Du kan kontrollera den projicerade visningen medan du projicerar datorskrmen genom att starta, stoppa eller pausa den projicerade bilden.


Utför någon av följande funktioner på verktygsfältet eller projektiionskontrollskärmen.

- **Visa:** Klicka på knappen .

Datorskärmen projiceras som den är.

- **Stopp:** Klicka på knappen .

Den projicerade bilden stoppar. En svart skärm visas när detta sker.

- **Paus:** Klicka på knappen .

Den projicerade bilden pausar. Den pausade bilden projiceras, även om du gör ändringar på datorskärmen.



- Dessa knappar finns inte för deltagare när man använder moderatorfunktionen.
- Moderatoren som använder moderatorfunktionen kan även kontrollera de andra användarnas projicering med projektionskontrollskärmen.


Relaterade länkar

- "Kontrollera den projicerade visningen" [sid.24](#)
- "Projektionskontrollskärm" [sid.58](#)

Ändra antalet projicerade paneler

Du kan dela in den projicerade skärmen i maximalt fyra paneler. Genom att ändra på antalet paneler kan du projicera skärmar från flera datorer samtidigt, eller projicera en datorskärm på hela skärmen.

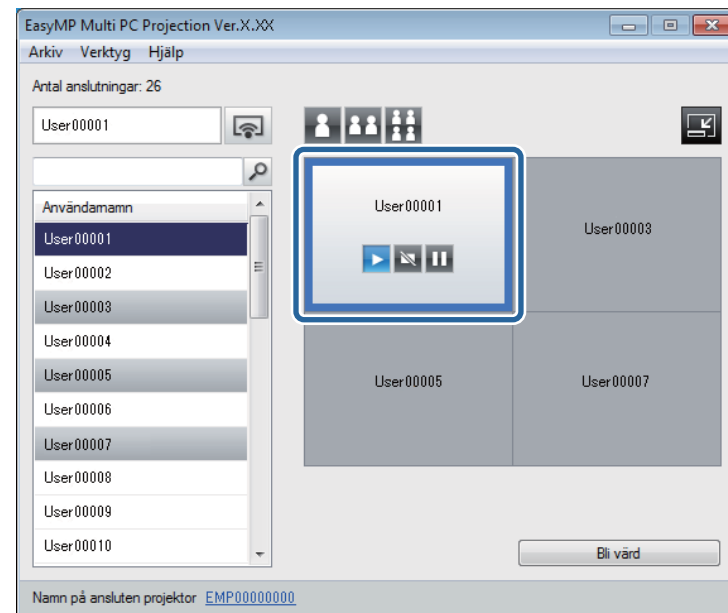


- Denna funktion finns inte för deltagare när man använder moderatorfunktionen.
- Du kan även använda knappen  för att projicera din datorskärm i helskärmsläge.

- 1** Klicka på knappen  på verktygsfältet.




Projektionskontrollskärmen visas.

- 2** Klicka på panelen för den användare som ska projiceras i projektionsområdet.



Den valda panelen får en blå ram.

- 3** Utför någon av följande åtgärder för att ändra antalet tillgängliga paneler i projektionsområdet.

- Projicera en panel i helskrämsläge: Klicka på knappen .
- Dela den projicerade skärmen i två och projicera den valda panelen och den angränsande panelen till höger eller vänster: Klicka på knappen .
- Dela den projicerade skärmen i fyra och projicera alla fyra panelerna: Klicka på knappen .

Antalet paneler ändras och bakgrundsfärgen för panelerna som projiceras blir vit.



- Du kan även ändra antalet paneler genom att högerklicka i projiceringsområdet. Högerklicka på panelen och välj sedan antalet paneler.
- Finns det ingen användarikon i en vit panel kommer en svart skärm att projiceras.
- Panelernas bakgrundsfärg är grå.

Relaterade länkar

- "Kontrollera den projicerade visningen" [sid.24](#)
- "Projektionskontrollskärm" [sid.58](#)

Ändra presentatör

Du kan ändra presentatör genom att dra och släppa någon av de anslutna användarnas namn i listan till panelen i projektionsområdet.

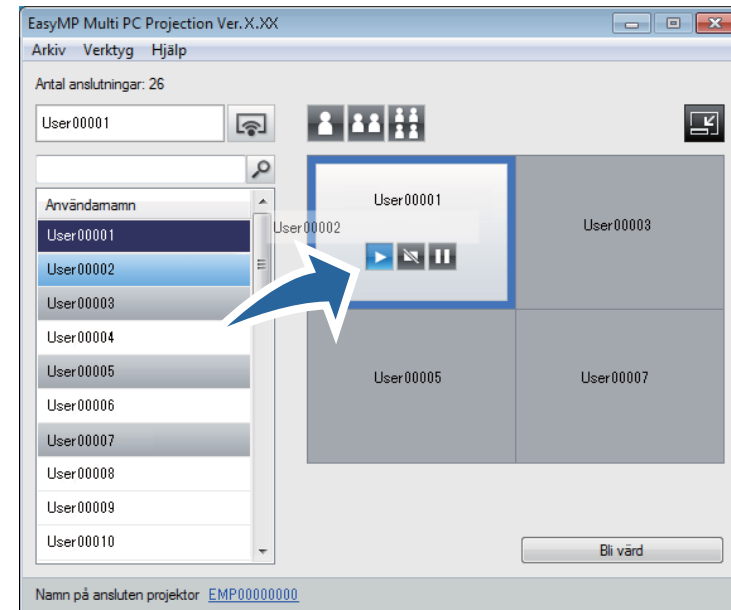


Denna funktion finns inte för deltagare när man använder moderatorfunktionen.

- 1 Klicka på knappen  på verktygsfältet.

Projektionskontrollskärmen visas.

- 2 Välj användarnamnet i användarlistan och dra och släpp namnet på den vita panelen i projektionsområdet.



- Om du inte kan hitta användaren som du vill projicera i användarlistan, kan du söka efter dem med användarsökrutan.
- Du kan även högerklicka på ett användarnamn i användarlistan för att välja projiceringsläget.
- Finns det ingen användarikon i en vit panel kommer en svart skärm att projiceras.

Den valda användarens datorskärm projiceras.

- 3** För att sluta projicera drar och släpper du användarnamnet från projiceringsområdet till användarlistan.



Du kan även avsluta den valda användarens projicering genom att högerklicka på panelen i projiceringsområdet och sedan klicka på **Avsluta projicering**.

Användarnamnets bakgrundsfärg i användarlistan är blå medan deras skärm projiceras. När en användare är på panelen men deras skärm inte projiceras, är användarnamnets bakgrundsfärg grå.

Relaterade länkar

- "Kontrollera den projicerade visningen" [sid.24](#)
- "Ändra projiceringsposition" [sid.27](#)

Ändra projiceringsposition

Du kan ändra projiceringspositionen genom att dra och släppa användarnamnet från en plats till en annan i projiceringsområdet.

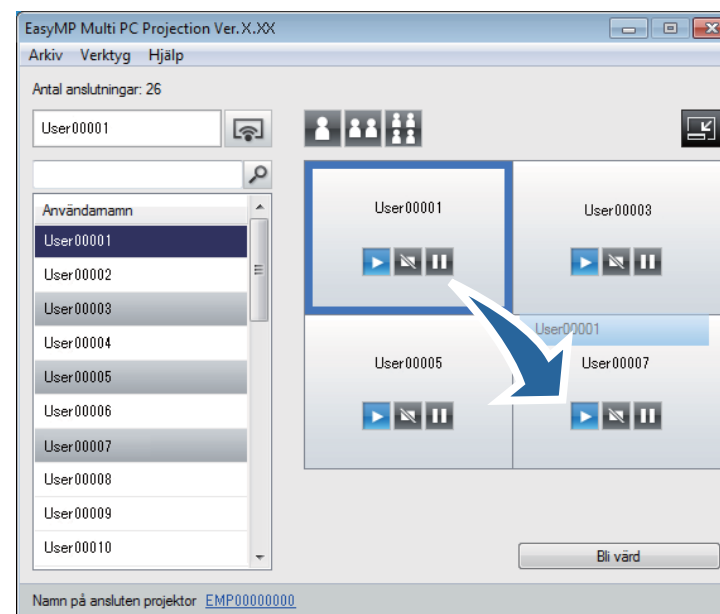


Denna funktion finns inte för deltagare när man använder moderatorfunktionen.

- 1** Klicka på knappen  på verktygsfältet.



Projektionskontrollskärmen visas.

- 2** Välj användaren i projiceringsområdet och dra och släpp användarnamnet på en annan plats.



Projiceringspositionen har ändrats.



När du väljer knappen  eller  kan du dra och släppa användarnamnet från en grå panel till en vit, för att växla bilden som projiceras. Om du drar och släpper användarnamnet från en vit panel till en grå panel kommer bilden för denna användare inte att projiceras.

Relaterade länkar

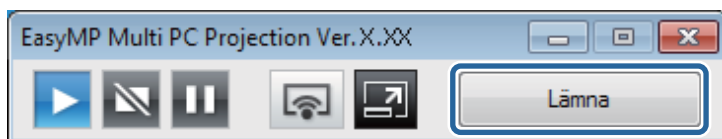
- "Kontrollera den projicerade visningen" [sid.24](#)
- "Ändra antalet projicerade paneler" [sid.25](#)

Du kan koppla bort en dator eller alla enheter från projektorn när du avslutar projiceringen.


1 Utför något av följande.

- Koppla bort datorn och projektorerna: Klicka på knappen **Lämna** i verktygsfältet.

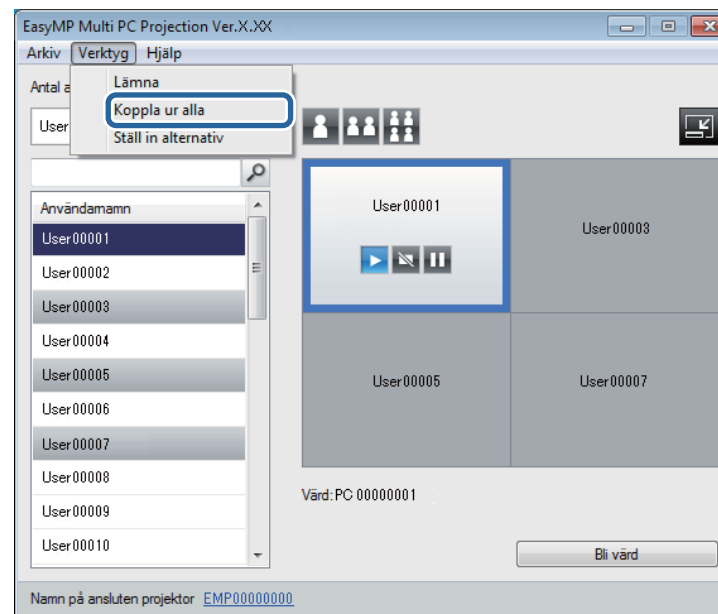
Anslutningen mellan din dator och projektorerna avslutas.



- När du är moderator visas knappen **Koppla ur alla** på verktygsfältet istället för denna knapp.
- Du kan även koppla bort genom att klicka på **Lämna** från menyn **Verktyg** på projektionskontrollskärmen.
- Moderatoren som använder denna funktion kan koppla bort andra deltagare genom att högerklicka på användaren i användarlistan, och sedan klicka på **Lämna** på projektionskontrollskärmen.
- När moderatoren lämnar mötet, stängs moderatorfunktionen av.

- Koppla bort alla enheter från projektorerna: Klicka på knappen  i verktygsfältet och klicka sedan på **Koppla ur alla** från menyn **Verktyg** på projektionskontrollskärmen.

Anslutningen mellan alla enheter och projektorer som deltar i mötet avslutas.



Denna funktion finns inte för deltagare när man använder moderatorfunktionen.

Bekräftelseskärmen visas.

2 Klicka på **OK**.

Du återgår till sökskärmen.

Relaterade länkar

- "Ansluta till projektorn och projicera bilder" [sid.13](#)



Använda extra funktioner

Följ dessa anvisningar för att använda extrafunktioner i EasyMP Multi PC Projection, som kan vara praktiska under ett möte.

Relaterade länkar

- "Sökning efter nätverksprojektorer med en genväg" [sid.31](#)
- "Ansluta till flera projektorer (Spegling)" [sid.32](#)
- "Mata ut ljud från projektorn" [sid.33](#)
- "Projicera din skärm" [sid.34](#)
- "Ändra moderatorn" [sid.35](#)
- "Dölja projektionskontrollskärmen" [sid.36](#)
- "Anslutningsmetoder" [sid.14](#)
- "Välja sökmetod för projektorn" [sid.18](#)

Du kan spara informationen om nätverksprojektorn som en genväg och sedan dubbelklicka på den för att starta EasyMP Multi PC Projection. Det ger dig möjlighet att enkelt söka efter samma projektorer istället för att specificera information om projektorn varje gång.

Relaterade länkar

- "Använda extra funktioner" [sid.30](#)
- "Skapa en genväg" [sid.31](#)

Relaterade länkar

- "Sökning efter nätverksprojektorer med en genväg" [sid.31](#)

Skapa en genväg

När du har sökt efter en projektor kan du spara projektorinformationen som en genväg som du kan använda senare. En genväg innehåller all information om projektorn, till exempel projektorns namn och IP-adress. Genom att skapa en genvägsmapp kan du spara information för flera projektorer i en mapp.

- 1** På sökskärmen högerklickar du på projektorn eller mappen från **Profil** eller **Projektorlista** och klickar på **Skapa genväg**.

Skärmen Spara som visas.

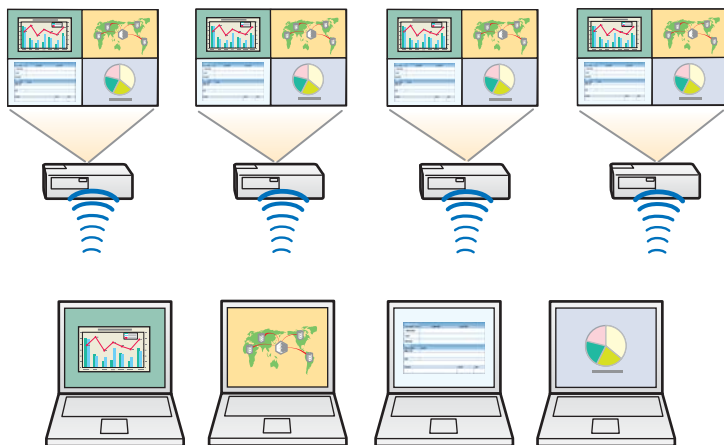
- 2** Välj var du vill spara genvägen (.pme) och klickar sedan på **Spara**.

Genvägen är skapad och projektorinformationen är sparad i profilen.



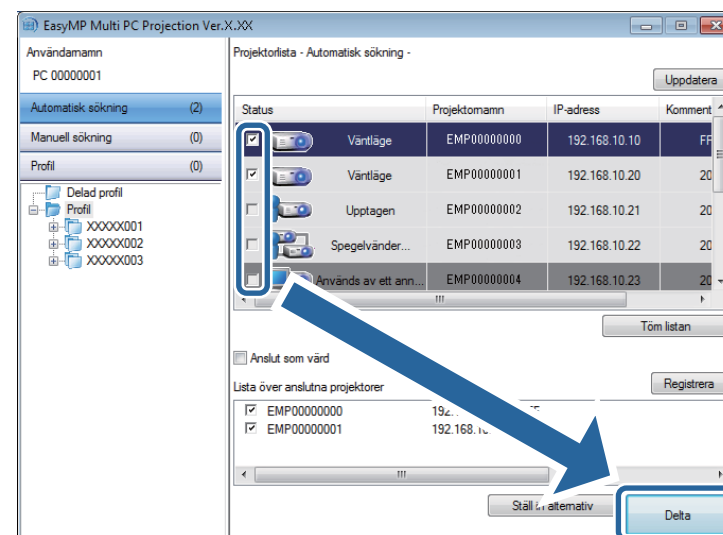
- Du kan starta EasyMP Multi PC Projection genom att dubbelklicka på genvägsfilen (.pme). De sparade projektorerna söks automatiskt och resultaten visas på sökskärmen.
- Du kan också välja projektorn eller mappen från **Profil** eller **Projektorlista** och dra-och-släppa till den plats där du vill skapa genvägen.

Att ansluta till flera projektorer och projicera samma bild kallas för spegling. Du kan utföra spegling med upp till fyra projektorer.



Du kan inte utföra spegling med projektorer som inte är kompatibla med EasyMP Multi PC Projection.

På sökskärmen markerar du högst fyra projektorer du vill ansluta till och klickar sedan på **Delta**.



En projektorspeglingsgrupp bildas och samma bild projiceras från flera projektorer.



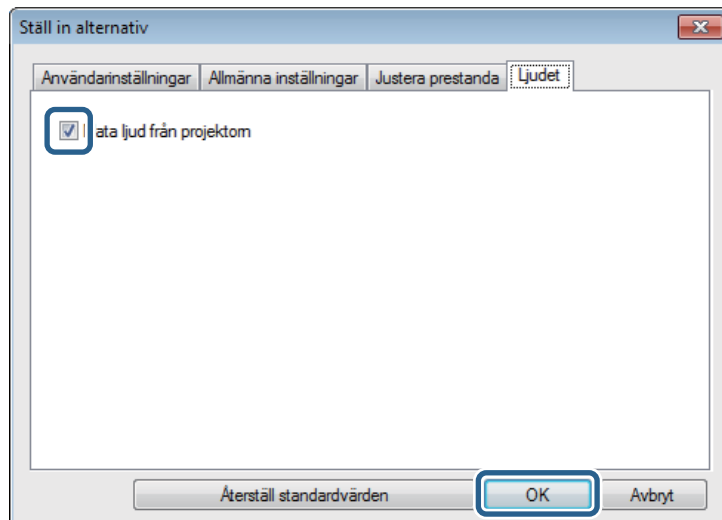
- När du väljer en projektor från en projektorspeglingsgrupp, så väljs alla projektorerna i den gruppen.
- När andra användare redan är anslutna till en projektorspeglingsgrupp, kan du bara välja en annan projektor från samma speglingsgrupp. Du kan inte välja den projektor som inte finns samtidigt i en speglingsgrupp.

Relaterade länkar

- "Använda extra funktioner" [sid.30](#)

Du kan mata ut datorljud från projektorn. Du kan mata ut ljud bara när en dator är ansluten till en projektor och du projicerar i helskärmsläge.

- 1** Klicka på **Ställ in alternativ** på sökskärmen.
Skärmen Ställ in alternativ visas.
- 2** Klicka på fliken **Ljudet**.
- 3** Välj **Mata ljud från projektorn** och klicka på **OK**.



Skärmen Ställ in alternativ stängs.


Relaterade länkar

- "Använda extra funktioner" [sid.30](#)
- "Projicera din skärm" [sid.34](#)


Du kan projicera datorskärmen i helskärmsläge utan att projicera någon annan användares skärm.

- 1** På sökskärmen markerar du vilka projektorer du vill ansluta till och klickar sedan på **Delta**.

Verktögsfältet visas.

- 2** Klicka på knappen .



- Du kan också använda knappen  på projektionskontrollskärmen.
- Denna knapp finns inte för deltagare när man använder moderatorfunktionen.

Din datorskärm projiceras i helskärmsläge.

Relaterade länkar

- "Använda extra funktioner" [sid.30](#)

Medan du använder moderatorfunktionen kan du ändra moderator när någon annan användare måste kontrollera den projicerade visningen.



Moderatorfunktionen kanske inte finns tillgänglig på alla versioner av programvaran.

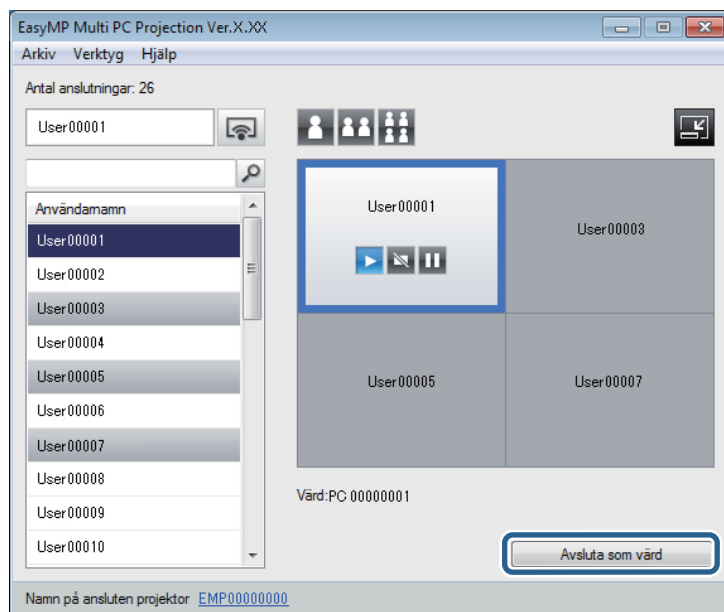
- 1 På sökskärmen väljer du vilken projektor du vill ansluta till, väljer **Anslut som värd** och klickar på **Delta**.

Moderatorfunktionen sätts på och verktygsfältet visas.

- 2 Klicka på knappen  på verktygsfältet.

Projektionskontrollskärmen visas.

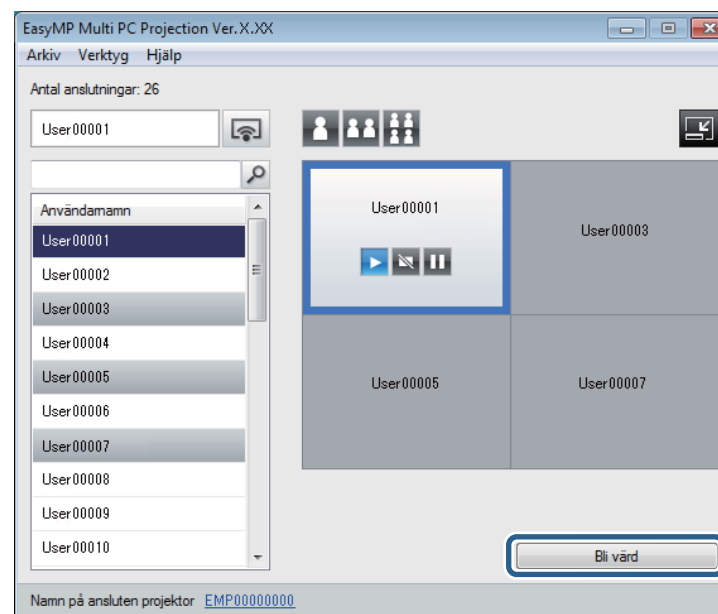
- 3 Klicka på knappen **Avsluta som värd** på moderatorns dator.



Bekräftelseskärmen visas.

- 4 Klicka på **OK**.
Moderatorfunktionen stängs av.

- 5 Klicka på knappen **Bli värd** på projektiionskontrollskärmen på någon annan användares dator.



Bekräftelseskärmen visas.

- 6 Klicka på **OK**.

Moderatorfunktionen sätts på igen och den nya moderatorn kan kontrollera den projicerade skärmen.

Relaterade länkar

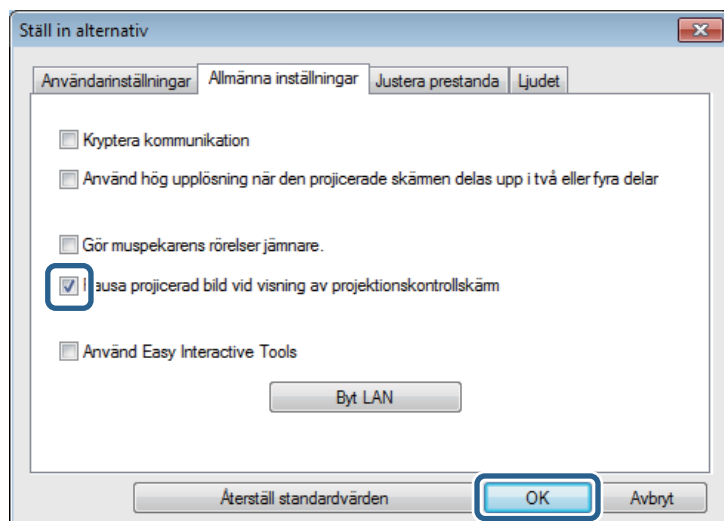
- "Använda extra funktioner" [sid.30](#)
- "Anslutningsmetoder för olika typer av möten" [sid.14](#)

Du kan dölja projektkontrollskärmen för andra användare när du projicerar din datorskärm. Det ger dig möjlighet att ändra nödvändiga inställningar utan att projicera aktiviteten. Den projicerade bild som för tillfället visas pausas automatiskt när du växlar verktygsfältet till projektkontrollskärmen. Din datorskärm projiceras igen när du återvänder till verktygsfältet.



Denna funktion finns bara för moderatorn som använder moderatorfunktionen.

- 1** Klicka på **Ställ in alternativ** på sökskärmen.
Skärmen Ställ in alternativ visas.
- 2** Klicka på fliken **Allmänna inställningar**.
- 3** Välj **Pausa projicerad bild vid visning av projektkontrollskärm** och klicka på **OK**.



Skärmen Ställ in alternativ stängs. Aktiviteten på projektorkontrollskärmen kommer inte att projiceras nästa gång du använder den.

Relaterade länkar

- "Använda extra funktioner" [sid.30](#)



Problemlösning

Se följande avsnitt för att hitta lösningar på problem som du kan ha när du använder EasyMP Multi PC Projection.

Relaterade länkar

- "Lösa problem med nätverksanslutning" [sid.38](#)
- "Lösa problem under projicering" [sid.42](#)
- "Lista över felmeddelanden" [sid.44](#)
- "Lista över händelse-ID" [sid.48](#)

Prova dessa lösningar beroende på din nätverksmiljö.

Relaterade länkar

- "Problemlösning" [sid.37](#)
- "Lösningar när du inte kan ansluta projektorer (trådlös)" [sid.38](#)
- "Lösningar när du inte kan ansluta projektorer (trådbundet)" [sid.40](#)

Lösningar när du inte kan ansluta projektorer (trådlös)

När du inte kan ansluta datorn och projektorn över ett trådlöst nätverk, prova följande lösningar. Om du inte kan lösa problemen, kontakta din nätverksadministratör.

- Kontrollera statusen på de externa enheterna som används för nätverksanslutningen eller miljön där nätverksenheterna och projektorn finns.
 - Anslut den specificerade trådlösa LAN-enheten säkert till projektorn.
 - Kontrollera om det finns några föremål/hinder mellan anslutningspunkten och datorn eller projektorn, och flytta på dem för att komma till rätta med problemet. Ibland kan inomhusmiljöerna göra att en projektor inte hittas under en sökning.
 - Ställ in radiostyrkan för nätverksenheterna på maximalt.
 - Ställ in IP-adressen, nätmasken och gateway-adressen korrekt för åtkomstpunkten.
 - Kontrollera att din trådlösa LAN överensstämmer med 802.11a, 802.11b, 802.11g eller 802.11n. Din trådlösa LAN är inte kompatibel med andra standarder som 802.11.
- Kontrollera projektorns nätverksanslutningar.
 - Ställ in inställningen **Anslutningsläge** på **Avancerad**.
Gå till **Nätverk > Till nätverkskonfiguration > Trådlöst LAN > Anslutningsläge**.
 - Ställ in datorn, åtkomstpunkten och projektorn på samma SSID.
Gå till **Nätverk > Till nätverkskonfiguration > Trådlöst LAN > SSID**.
 - Ställ in **DHCP** på **Av**. När **DHCP** är inställt på **På**, kan det ta tid att gå över till vänteläget för LAN om en tillgänglig DHCP-server inte hittas.
Gå till **Nätverk > Till nätverkskonfiguration > Trådlöst LAN > DHCP** eller **Nätverk > Till nätverkskonfiguration > Trådlöst LAN > IP-inställningar > DHCP**.
 - Ställ in IP-adressen, nätmasken och gateway-adressen korrekt för projektorn.
 - Ställ in **Effekt trådlöst LAN** eller **Trådlös LAN-effekt** på **På**.
Gå till **Nätverk > Till nätverkskonfiguration > Trådlöst LAN > Effekt trådlöst LAN** eller **Trådlös LAN-effekt**.
 - Ställ in det trådlösa LAN-systemet för att uppfylla kraven som stöds av åtkomstpunkten.
Gå till **Nätverk > Till nätverkskonfiguration > Trådlöst LAN > Trådlöst LAN**.
 - Ställ in samma lösenfraser på åtkomstpunkten, datorn och projektorn när du aktiverar säkerhetsinställningen.
 - Stäng nätverksinställningarna på projektorn och återgå till väntelägesskärbilden för LAN.

- Kontrollera datorns nätverksanslutningar.
 - Om inte den trådlösa LAN-adaptern installeras på datorn, installera ett trådlöst LAN-kort på datorn.
 - Aktivera den trådlösa LAN-inställningen eller AirPort på din dator.
 - Anslut till åtkomstpunkten som datorn är ansluten till.
 - Stäng av brandväggen. Om du inte vill stänga av den kan du registrera brandväggen som ett undantag. Gör de nödvändiga inställningarna för att öppna portarna. Programmet använder portarna 3620, 3621 och 3629.
- Kontrollera åtkomstpunktens inställningar.
 - Ställ in anslutningstillstånden på åtkomstpunkten för att låta projektorerna ansluta om några funktioner som blockerar anslutningarna, som t.ex. MAC-adress- och portbegränsningar, är inställda på åtkomstpunkten.
- Kontrollera programinställningarna.
 - Välj vilken nätverksadapter som du använder från **Byt LAN** på skärmen Ställ in alternativ. Om datorn har flera LAN-miljöer kan den inte etablera någon anslutning förrän rätt nätverksadapter väljs.
 - Om du inte kan hitta den projektor du vill ansluta till med **Automatisk sökning**, välj **Manuell sökning** för att specificera IP-adressen.
 - Kontrollera att projektorn stödjer den EasyMP Multi PC Projection-version som används. Installera EasyMP Multi PC Projection från CD-ROM-skivan EPSON Projector Software som medföljer projektorn.
 - Installera den senaste versionen av EasyMP Multi PC Projection på alla datorer. Även om du använder den senaste versionen av EasyMP Multi PC Projection, kan den tillgängliga funktionen vara begränsad eftersom det maximala antalet datoranslutningar och moderatorfunktionens tillgänglighet varierar beroende projektormodellen.
 - När en annan användare redan är ansluten kan du endast ansluta till projektorerna i samma speglingsgrupp som valts av den andra användaren. Välj en projektor från samma speglingsgrupp som användaren som redan är ansluten, eller välj en projektor som är i vänteläge.

Relaterade länkar

- "Lösa problem med nätverksanslutning" [sid.38](#)
- "Ställ in alternativ - Allmänna inställningar" [sid.54](#)
- "Sökning efter nätverksprojektorer genom att specificera en IP-adress eller projektornamn" [sid.19](#)

Lösningar när du inte kan ansluta projektorer (trådbundet)

När du inte kan ansluta datorn och projektorn över ett trådbundet nätverk, prova följande lösningar. Om du inte kan lösa problemen, kontakta din nätverksadministratör.

- Kontrollera statusen på de externa enheterna som används för nätverksanslutningen eller miljön där nätverksenheterna och projektorn finns.

- Anslut nätverkskabeln ordentligt.



- Använd en kommersiellt tillgänglig 100BASE-TX- eller 10BASE-T LAN-kabel.
- För att förhindra att fel uppstår, använd en skärmad LAN-kabel i kategori 5 eller högre.

- Kontrollera projektorns nätverksanslutningar.
 - Ställ in **DHCP** på **Av**. När **DHCP** är inställt på **På**, kan det ta tid att gå över till vänteläget för LAN om en tillgänglig DHCP-server inte hittas.
Gå till **Nätverk > Till nätverkskonfiguration > Kabelanslutet LAN > DHCP** eller **Nätverk > Till nätverkskonfiguration > LAN m kabel > IP-inställningar > DHCP**.
 - Ställ in IP-adressen, nätmasken och gateway-adressen korrekt för projektorn.
 - Stäng nätverksinställningarna på projektorn och återgå till väntelägesskärm bilden för LAN.

- Kontrollera datorns nätverksanslutningar.
 - Aktivera LAN-inställningarna på datorn.
Windows XP: Markera **Kontrollpanelen > System > Maskinvara > Enhetshanteraren**.
Windows Vista, Windows 7 och Windows 8: Markera **Kontrollpanelen > System och underhåll** eller **System och säkerhet > Enhetshanteraren**.
 - Stäng av brandväggen. Om du inte vill stänga av den kan du registrera brandväggen som ett undantag. Gör de nödvändiga inställningarna för att öppna portarna. Programmet använder portarna 3620, 3621 och 3629.
- Kontrollera programinställningarna.
 - Välj vilken nätverksadapter som du använder från **Byt LAN** på skärmen **Ställ in alternativ**. Om datorn har flera LAN-miljöer kan den inte etablera någon anslutning förrän rätt nätverksadapter väljs.
 - Om du inte kan hitta den projektor du vill ansluta till med **Automatisk sökning**, välj **Manuell sökning** för att specificera IP-adressen.
 - Kontrollera att projektorn stödjer den EasyMP Multi PC Projection-version som används. Installera EasyMP Multi PC Projection från CD-ROM-skivan EPSON Projector Software som medföljer projektorn.
 - Installera den senaste versionen av EasyMP Multi PC Projection på alla datorer. Även om du använder den senaste versionen av EasyMP Multi PC Projection, kan den tillgängliga funktionen vara begränsad eftersom det maximala antalet datoranslutningar och moderatorfunktionens tillgänglighet varierar beroende på projektormodellen.
 - När en annan användare redan är ansluten kan du endast ansluta till projektorerna i samma speglingsgrupp som valts av den andra användaren. Välj en projektor från samma speglingsgrupp som användaren som redan är ansluten, eller välj en projektor som är i vänteläge.

Relaterade länkar

- "Lösa problem med nätverksanslutning" [sid.38](#)
- "Ställ in alternativ - Allmänna inställningar" [sid.54](#)
- "Sökning efter nätverksprojektorer genom att specificera en IP-adress eller projektornamn" [sid.19](#)

Prova dessa lösningar beroende på din situation.

Relaterade länkar

- "Problemlösning" [sid.37](#)
- "Lösningar när datorskärmen inte visas korrekt" [sid.42](#)
- "Lösningar när skärmen inte projiceras riktigt" [sid.42](#)
- "Lösningar när ljudet inte spelas upp korrekt" [sid.42](#)

Lösningar när datorskärmen inte visas korrekt

Om det finns problem med datorskärmen, kan du prova dessa lösningar.

- Om du startar EasyMP Multi PC Projection medan PowerPoint körs, kan ett bildspel inte köras. Kontrollera att PowerPoint är stängt och starta EasyMP Multi PC Projection och ett bildspel.

Relaterade länkar

- "Lösa problem under projicering" [sid.42](#)

Lösningar när skärmen inte projiceras riktigt

Om skärmen inte projiceras eller bilderna har projiceringsproblem kan du prova följande lösningar.

- Sluta använda muspekaren om du använder ett Microsoft Office-program. Om du flyttar muspekaren kan skärmen inte uppdateras snabbt.
- Om muspekaren fladdrar, prova följande lösningar.
 - Välj **Gör muspekarens rörelser jämnare** på fliken **Allmänna inställningar** på skärmen Ställ in alternativ.
 - Ta bort **Överför fönster med lager** på fliken **Justera prestanda** på skärmen Ställ in alternativ.
- Filmuppspelningsskärmen i Media Players kan inte projiceras på grund av datorn.

- Skärmläckaren kan inte projiceras riktigt på grund av datorn.
- Nät WEP-kryptering är aktiverad kan skärmöverföringshastigheten minska.
- För Mac OS X, starta EasyMP Multi PC Projection först när uppspelning startar när du spelar upp filmer. Om EasyMP Multi PC Projection startas medan en film spelas upp och upplösningen och antalet färger ändras, kan du flytta filmuppspelningsfönstret, minimera det eller ändra storleken på det, osv.
- Om du använder en dator som inte uppfyller de angivna programvarukraven kan bild och ljud från filmer avbrytas.
- När någon annan är moderator, kan du inte kontrollera din projicerade skärm. Ändra moderatören eller projicera skärmen utan en moderator.

Relaterade länkar

- "Lösa problem under projicering" [sid.42](#)
- "Ställ in alternativ - Allmänna inställningar" [sid.54](#)
- "Ställ in alternativ - Justera prestanda" [sid.54](#)
- "Ändra moderatören" [sid.35](#)

Lösningar när ljudet inte spelas upp korrekt

Om det inte kommer något ljud från projektorn kan du prova följande lösningar.

- Ljud kan endast överföras till en projektor. När flera projektorer är anslutna till en dator kan du koppla bort andra projektorer och försöka igen.
- Välj **Mata ljud från projektorn** under fliken **Ljudet** på skärmen Ställ in alternativ.
- Du kan endast överföra datorns ljud från projektorn om du projicerar en datorskärm i helskrmsläge.
- Om volymen för datorn är inställd på minimum medan projektorvolymen är inställd på maximum, kan bruset blandas. Höj datorns volym och sänk projektorns volym.

Relaterade länkar

- "Lösa problem under projicering" [sid.42](#)
- "Ställ in alternativ - Ljudet" [sid.55](#)

När ett fel inträffar visas ett felmeddelande på din datorskärm. Kontrollera meddelandet och följ instruktionerna här för att ta bort felet.

Relaterade länkar

- "Problemlösning" [sid.37](#)
- "Felmeddelanden när du startar EasyMP Multi PC Projection" [sid.44](#)
- "Felmeddelanden vid sökning efter och val av projektorer" [sid.45](#)
- "Felmeddelanden vid projicering" [sid.46](#)
- "Felmeddelanden vid användning av en profil" [sid.46](#)
- "Felmeddelanden när du använder moderatorfunktionen" [sid.46](#)

Felmeddelanden när du startar EasyMP Multi PC Projection

Felmeddelanden	Åtgärd
Programmet körs redan.	Två förekomster av EasyMP Multi PC Projection har startats.
Programmet kan inte startas eftersom ett annat EPSON Projector-program (Quick Wireless Connection) körs.	Stäng Quick Wireless Connection och därefter EasyMP Multi PC Projection. För att stänga Quick Wireless Connection, utför Säker borttagning av maskinvara från ikonerna på verktygsfältet för att ta bort Quick Wireless Connection USB-nyckeln från datorn.
Programmet kan inte startas eftersom ett annat EPSON Projector-program (USB Display) körs.	Stäng USB Display och därefter EasyMP Multi PC Projection. Gör något av följande för att stänga USB Display: <ul style="list-style-type: none"> • Windows: Koppla bort USB-kabeln från projektorn. • Mac OS X: Välj Disconnect från ikonmenyn USB Display på menyfältet eller Docka, och ta sedan bort USB-kabeln.

Felmeddelanden	Åtgärd
Programmet kan inte startas eftersom ett annat EPSON Projector-program (EasyMP Network Projection) körs.	Stäng EasyMP Network Projection och starta EasyMP Multi PC Projection.
Det går inte att initiera EasyMP Multi PC Projection.	Starta om EasyMP Multi PC Projection. Om meddelandet fortfarande visas, avinstallera och installera om EasyMP Multi PC Projection.
Genvägsfilen kan inte öppnas.	Genvägsfilen kan vara skadad. Starta EasyMP Multi PC Projection och försök att söka efter och ansluta till projektorn igen.
Filer saknas eller är ogiltiga. Det går inte att starta programmet. Installera om/avinstallera programmet.	Avinstallera och återinstallera EasyMP Multi PC Projection.
Det går inte att hitta information om nätverksadaptern.	Kontrollera följande punkter: <ul style="list-style-type: none"> • En nätverksadapter installerad på datorn. • Drivrutinen för nätverksadaptern som används är installerad på datorn. • Nätverksadaptern är aktiverad. När du kontrollerat, starta om datorn och starta om EasyMP Multi PC Projection. Om du fortfarande inte kan ansluta, kontrollera nätverksinställningarna på datorn och på projektorn.
Det går inte att starta via genvägen under projicering.	Stoppa projiceringen och starta projiceringen från genvägen. Du kan inte starta projiceringen från genvägen när du redan projicerar med EasyMP Multi PC Projection.
Det går inte att starta via genvägen när alternativskärmen visas. Stäng alternativskärmen och försök använda genvägen igen.	Skärmen Ställ in alternativ visas. Stäng skärmen Ställ in alternativ.

Felmeddelanden	Åtgärd
Bildspelet startar inte förrän PowerPoint har startats om.	Stäng PowerPoint och starta bildspelet igen.
Kan inte användas med den aktuella versionen av operativsystemet. Installera om EasyMP Multi PC Projection.	Återinstallera EasyMP Multi PC Projection.

Relaterade länkar

- "Lista över felmeddelanden" [sid.44](#)
- "Avinstallera EasyMP Multi PC Projection (Windows XP/Windows Vista/Windows 7)" [sid.61](#)
- "Avinstallera EasyMP Multi PC Projection (Windows 8)" [sid.61](#)
- "Avinstallera EasyMP Multi PC Projection (Mac OS X)" [sid.62](#)
- "Installera EasyMP Multi PC Projection (Windows)" [sid.10](#)
- "Installera EasyMP Multi PC Projection (Mac OS X)" [sid.10](#)

Felmeddelanden vid sökning efter och val av projektorer

Felmeddelanden	Åtgärd
Maximalt antal deltagare har överskridits. Kan inte lägga till.	Det maximala antalet enheter är redan anslutna till projektorn. Koppla bort användare och projektorer som inte projicerar skärmar.
Fel nyckelord. Skriv nyckelordet som visas på projektorsskärmen igen.	Kontrollera det projektornyckelord som visas på väntelägeskärmen för LAN och ange Projektornyckelordet.
Det går inte att ansluta pga. fel lösenord.	

Felmeddelanden	Åtgärd
Den valda projektorn speglar en annan projektor.	När en annan användare redan är ansluten kan du endast ansluta till projektorerna i samma speglingsgrupp som valts av den andra användaren. Välj en projektor från samma speglingsgrupp eller välj en projektor som är i vänteläge.
En eller flera projektorer svarar inte.	Du kan inte ansluta till flera projektorer samtidigt. Kontrollera nätverksinställningarna på datorn och på projektorerna.
Ett nätverksfel inträffade.	Slå på din dators trådlösa LAN och försök sedan söka efter projektorn igen. Om du fortfarande inte kan ansluta till projektorn ska du kontrollera nätverksinställningarna på datorn och på projektorn.
Det går inte att ansluta till projektorn.	Kontrollera om projektorn som du vill ansluta till redan är ansluten till EasyMP Network Projection. Du kan inte ansluta till en projektor som redan är ansluten med EasyMP Network Projection.

Relaterade länkar

- "Lista över felmeddelanden" [sid.44](#)
- "Upplösningar och färger som stöds" [sid.63](#)
- "Avinstallera EasyMP Multi PC Projection (Windows XP/Windows Vista/Windows 7)" [sid.61](#)
- "Avinstallera EasyMP Multi PC Projection (Windows 8)" [sid.61](#)
- "Avinstallera EasyMP Multi PC Projection (Mac OS X)" [sid.62](#)
- "Hämta den senaste versionen av programmet" [sid.61](#)
- "Installera EasyMP Multi PC Projection (Windows)" [sid.10](#)
- "Installera EasyMP Multi PC Projection (Mac OS X)" [sid.10](#)

Felmeddelanden vid projicering

Felmeddelanden	Åtgärd
Projektorn har kopplats bort.	Ett fel kan ha inträffat i projektorn. Kontrollera projektorns indikationslampor.
Ett nätverksfel inträffade.	Försök ansluta igen. Om du fortfarande inte kan ansluta till projektorn ska du kontrollera nätverksinställningarna på datorn och på projektorn.

Relaterade länkar

- "Lista över felmeddelanden" [sid.44](#)

Felmeddelanden vid användning av en profil

Felmeddelanden	Åtgärd
Skriv max. 32 tecken.	Den angivna texten är längre än 32 tecken. Förkorta namnet till högst 32 tecken.
Skriv mappnamnet.	Inget mappnamn har angivits. Ange ett mappnamn.
Mappar bör inte skapas på mer än 6 nivåer.	Mappstrukturen är djupare än sex mappar. Skapa den nya mappen högre upp i mappstrukturen.
Det finns redan en mapp med namnet XXX i den här mappen.	En mapp med det namnet finns redan. Ange ett annat mappnamn.
Det finns redan en projektorfil med namnet XXX i den här mappen.	En projektor med det namnet finns redan. Ange ett annat projektornamn.

Felmeddelanden	Åtgärd
Kan inte importera eftersom programmet saknar stöd för formatet.	Kontrollera profilen du vill importera. Du kan inte importera en profil för projektorer som anslutits i Snabbt anslutningsläge i EasyMP Network Projection. Du kan inte heller importera en profil om projektorinformationen inte har registrerats, eller om profilen är korrumperad.
Kan inte importera eftersom mappstrukturen innehåller mer än sex mappar.	Mappstrukturen får inte överskrida sex nivåer. Importera, flytta eller kopiera till en mapp högre upp i mappstrukturen.
Kan inte flytta eftersom mappstrukturen innehåller mer än sex mappar.	
Kan inte kopiera eftersom mappstrukturen innehåller mer än sex mappar.	
Det går inte att öppna filen.	Profilen kan vara skadade. Prova att importera profilen igen.
Det går inte att spara filen.	Se till att du har åtkomsträttigheter till mappen och försök igen.

Relaterade länkar

- "Lista över felmeddelanden" [sid.44](#)

Felmeddelanden när du använder moderatorfunktionen

Felmeddelanden	Åtgärd
Det går inte att bli värd.	Du kan inte bli moderator när någon annan använder moderatorn. Be moderatorn att avsluta och försök igen.

Felmeddelanden	Åtgärd
Lyckades inte ändra till moderatorläge.	Kontrollera att ingen annan användare är moderatorn, och försök igen.
Moderatorfunktionen är inte tillgänglig. Du har anslutits som klient.	Projektorn du ansluter till stödjer inte moderatorfunktionen. För att bli moderator ska du ändra till en projektor som stödjer moderatorfunktionen.

Relaterade länkar

- "Lista över felmeddelanden" [sid.44](#)
- "Ändra moderatorn" [sid.35](#)

När det uppstår ett anslutningsfel så visas ett nummer som anger vilken typ av fel som inträffat. Felkoden ser ut så här:

Händelse-ID: 04xx

Kontrollera siffrorna och utför följande åtgärder. Om du inte kan lösa problemet, kontakta din nätverksadministratör eller kontakta Epson enligt beskrivningen i din projektor *Bruksanvisning*.

Händelse-ID	Orsak	Åtgärd
0432	Nätverksprogrammet kunde inte startas.	Starta om projektorn.
0435		
0434	Nätverkskommunikationen är instabil.	Kontrollera nätverkskommunikationens status och återanslut igen efter en stund.
0481		
0482		
0433	Överförda bilder kan inte spelas.	Starta nätverksprogrammet.
0484	Kommunikationen avbröts från datorn.	
04FE	Nätverksprogrammet avslutades oväntat.	Kontrollera nätverkskommunikationens status. Starta om projektorn.
04FF	Ett systemfel inträffade i projektorn.	Starta om projektorn.
0891	Det går inte att hitta en åtkomstpunkt med samma SSID.	Ställ in datorn, åtkomstpunkten och projektorn på samma SSID.
0892	Autentiseringstypen WPA/WPA2 matchar inte.	Kontrollera att säkerhetsinställningarna för trådlös LAN är korrekta.
0893	Krypteringstypen WEP/TKIP/AES matchar inte.	
0894	Kommunikationen avbröts för att projektorn anslöt till en icke godkänd åtkomstpunkt.	Kontakta din nätverksleverantör för mer information.

Händelse-ID	Orsak	Åtgärd
0898	DHCP kunde inte hittas.	Kontrollera DHCP-servern för att se om den fungerar riktigt och kontrollera om LAN-kabeln fungerar riktigt. Om du inte använder DHCP, ställ in DHCP på Av .
0899	Andra kommunikationsfel	Om omstart av projektorn eller nätverksprogrammet inte löser problemet, kontakta Epson enligt beskrivning i projektorns <i>Bruksanvisning</i> .
089A	Autentiseringstypen EAP är inte densamma.	Kontrollera att säkerhetsinställningarna för trådlös LAN är korrekta. Kontrollera också att certifikatet är riktigt installerat.
089B	Autentisering av EAP-server misslyckades.	
089C	Autentisering av EAP-klient misslyckades.	
089D	Nyckelbyte misslyckades.	
0B01	Det inbyggda minnet kunde inte identifieras korrekt.	Utför Radera alla interna data . När det interna minnet identifieras riktigt, sätt i projektorns nät-kabel och sätt på projektorn. Om den inte tas bort korrekt, kontakta Epson enligt beskrivning i projektorns <i>Bruksanvisning</i> . Gå till Utökad > Whiteboardinställning > Intern lagring .
0BFF	Ett fel har inträffat i Whiteboardfunktionen.	Starta om projektorn.

Relaterade länkar

- "Problemlösning" [sid.37](#)



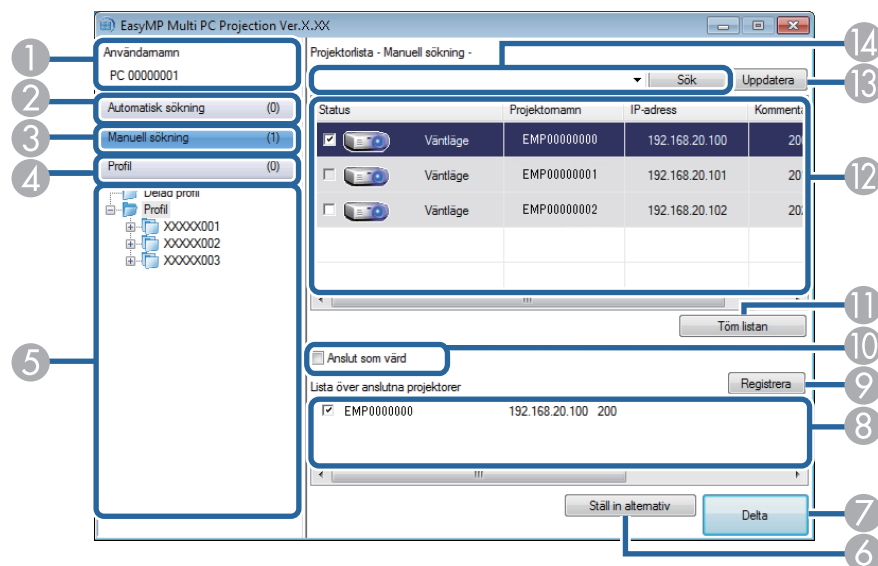
Skärmsammanfattning

Se dessa avsnitt för mer information om EasyMP Multi PC Projection-skärmarna.

Relaterade länkar

- "Sökskärm" [sid.50](#)
- "Spara skärm" [sid.52](#)
- "Ställ in alternativ" [sid.53](#)
- "Verktögsfältet" [sid.57](#)
- "Projektionskontrollskärm" [sid.58](#)








När du startar EasyMP Multi PC Projection, så öppnas sökskärm.



1	Användarnamn	Visar användarnamnet i användarlistan på projek-tionskontrollskärmen. Du kan ändra användarnamnet på fliken Användarinställningar på skärmen Ställ in alternativ.
2	Automatisk sök-ning	Söker efter projektörer på det nätverk som datorn är ansluten till.
3	Manuell sökning	Söker efter projektörer på nätverket genom att specificera projektorns IP-adress eller projektornamnet.
4	Profil	Söker efter projektörer på nätverket genom att använda tidigare sparad projektorinformation.
5	Profil-lista	Visar de registrerade profilerna (projektorinforma-tion). När du dubbelklickar på profilerna söks de projektörer som är registrerade i profilen upp på nätverket.
6	Ställ in alternativ	Visar skärmen Ställ in alternativ.
7	Delta	Ansluter till de valda projektorerna.

8	Lista över anslutna projektörer	Visar information om de projektörer som valts från listan Projektörlista . Även om sökmetoden ändras kommer innehållet i Lista över anslutna projektörer att förbli detsamma.
9	Registrera	Registrerar projektorerna från Lista över anslutna projektörer till en profil.
10	Anslut som värd	Ansluter till de valda projektorerna som moderator (enbart modeller som stöds). Moderatorfunktionen kanske inte finns tillgänglig på alla versioner av programvaran.
11	Töm listan	Rensar information som visas i Projektörlista och Lista över anslutna projektörer .
12	Projektörlista	Visar en lista med de projektörer som hittats på nätverket. Du kan sedan välja vilka projektörer att ansluta till. Sökresultaten för sökmetoderna (Auto-matisk sökning , Manuell sökning , och Profil) visas i separata listor.
Status		Se beskrivningen av projektorstatu-sikonerna i nästa tabell.
Projektornamn		Visar projektorns namn.
IP-adress		Visar projektorns IP-adress.
Kommentarer		Visar kommentarer för projekto-rerna. Du kan ändra kommentaren genom att högerklicka på profilen och sedan klicka på Egenskap . Du kan ange upp till 32 tecken.
13	Uppdatera	Uppdaterar information i Projektörlista .
14	Manuell sökruta	Vid användning av Manuell sökning anger du projek-torns IP-adress eller projektornamnet. Klicka på knappen Sök för att söka efter den specificerade projektorn.

Projektorstatusikoner i **Projektörlista** beskrivs i följande tabell.

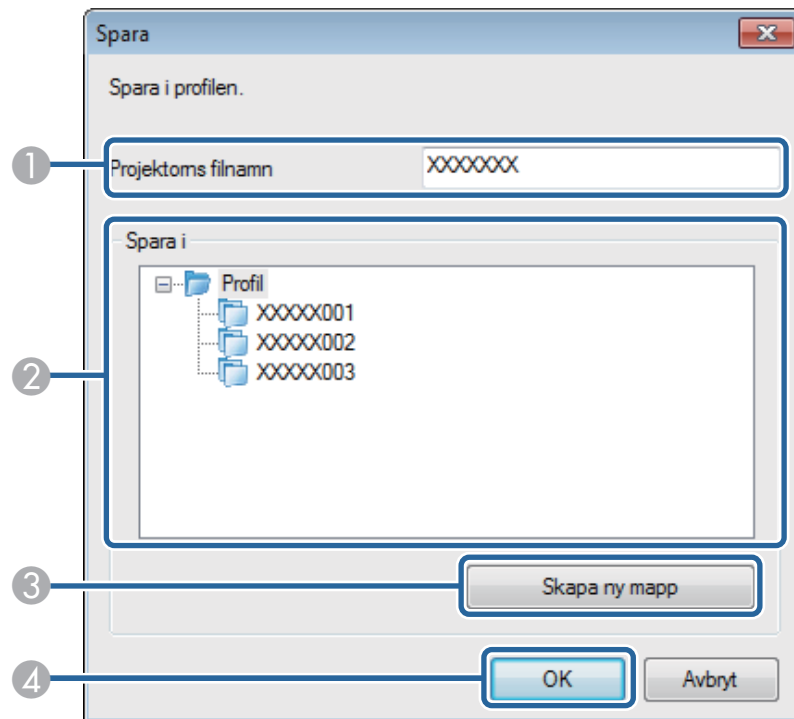
 Väntläge	Tillgänglig. Du kan ansluta till projektorn.
 Upptagen	Tillgänglig. Även om andra datorer är anslutna till projektorn kan du också ansluta samtidigt.
 Spegelvänder...	Tillgänglig. Du kan ansluta till en grupp av projektorer som projicerar samma bild (spegling).
 Används av ett annat program	Ej tillgänglig. Projektorn visar skärmbilden för nätverkskonfiguration, eller projektorn används av annan programvara för projektorn.
 Söker	Ej tillgänglig. En Manuell sökning eller Profil-sökning används redan för att söka efter projektorn.
 Hittas ej.	Ej tillgänglig. Den angivna projektorn kunde inte hittas med Manuell sökning eller Profil-sökning .
 Projektorer som saknar stöd	Ej tillgänglig. Projektorn är inte kompatibel med EasyMP Multi PC Projection.

Relaterade länkar

- "Skärmsammanfattning" [sid.49](#)

- "Sök automatiskt efter nätverksprojektorer " [sid.18](#)
- "Sökning efter nätverksprojektorer genom att specificera en IP-adress eller projektornamn" [sid.19](#)
- "Sökning efter nätverksprojektorer med en profil" [sid.19](#)
- "Sökning efter nätverksprojektorer med en genväg" [sid.31](#)
- "Ställ in alternativ" [sid.53](#)

När du söker efter projektorer och sparar information som en profil på sökskärmen, öppnas skärmen Spara.



①	Projektorns filnamn	Skriv in projektorfilnamnet.
②	Spara i	Välj var du vill spara profilen.
③	Skapa ny mapp	Skapar en ny mapp.
④	OK	Registrerar projektorinformationen i profilen.

Relaterade länkar

- "Skärmsammanfattning" [sid.49](#)
- "Registrera en profil" [sid.21](#)

När du klickar på **Ställ in alternativ** på EasyMP Multi PC Projections sök- och anslutningsskärm, visas skärmen Ställ in alternativ.



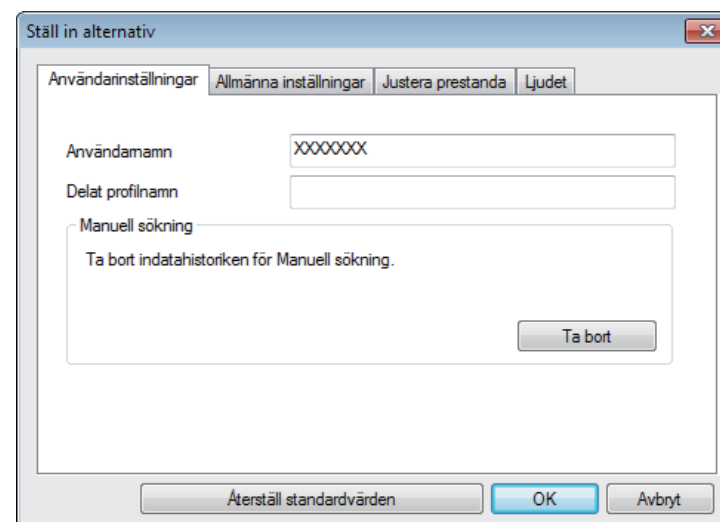
Du kan även öppna Ställ in alternativ från menyn **Verktyg** på projektionskontrollskärmen. När du går till Ställ in alternativ från projektionskontrollskärmen, så kommer fliken **Användarinställningar** inte att visas.

Relaterade länkar

- "Skärmsammanfattning" [sid.49](#)
- "Ställ in alternativ - Användarinställningar" [sid.53](#)
- "Ställ in alternativ - Allmänna inställningar" [sid.54](#)
- "Ställ in alternativ - Justera prestanda" [sid.54](#)
- "Ställ in alternativ - Ljudet" [sid.55](#)
- "Sökskärm" [sid.50](#)
- "Verktygsfältet" [sid.57](#)

Ställ in alternativ - Användarinställningar

När du klickar på fliken **Användarinställningar** på skärmen Ställ in alternativ, öppnas följande skärm.



Användarnamn	Ange användarnamnet som visas i användarlistan på projektionskontrollskärmen. Du kan ange upp till 32 tecken. Denna inställning synkroniseras med inställningen på sökskärmen.
Delat profilnamn	Ange den delade profilens nätverksplats eller URL (inklusive profilens namn) som visas nedan. <ul style="list-style-type: none">• För en filserver (enbart Windows): \\xxxxx\xxxxx.mplist• För en webbserver:http://xxxxx/xxxxx.mplist
Ta bort	Tar bort indatahistorik för Manuell sökning .
Återställ standardvärden	Återställer alla justeringsvärden för Ställ in alternativ till deras standardinställningar, med undantag för Byt LAN i Allmänna inställningar .

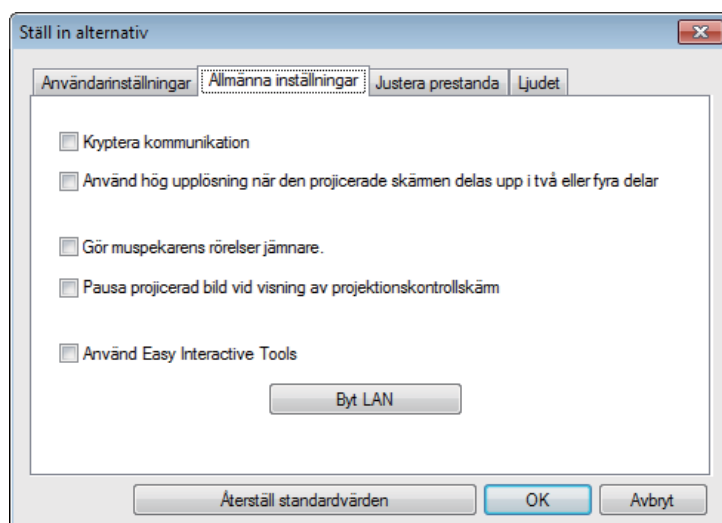
Relaterade länkar

- "Ställ in alternativ" [sid.53](#)
- "Sökskärm" [sid.50](#)
- "Projektionskontrollskärm" [sid.58](#)
- "Sök automatiskt efter nätverksprojektorer " [sid.18](#)

- "Dela en profil över ett nätverk" [sid.23](#)

Ställ in alternativ - Allmänna inställningar

När du klickar på fliken **Allmänna inställningar** på skärmen Ställ in alternativ, öppnas följande skärm.



Kryptera kommunikation	Välj för att kryptera och sända data. Även om data hamnar i fel händer kan de inte dekrypteras.
Använd hög upplösning när den projicerade skärmen delas upp i två eller fyra delar	Finns bara för projektorer med en WUXGA-upplösning (1920 × 1200). Välj att visa alla delade skärmar i hög upplösning. Rensa denna inställning om bildvisningen tar för lång tid eller avbryts.

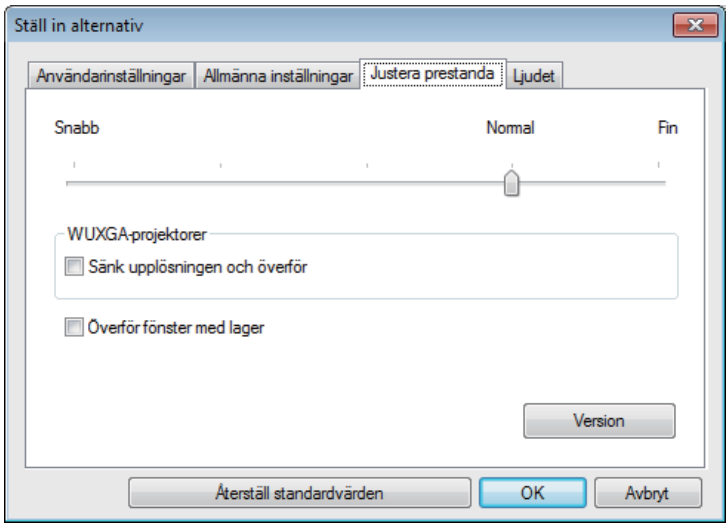
Gör muspekarens rörelser jämnare	Endast Windows XP/Windows Vista/Windows 7 Välj för att förhindra att muspekaren flimrar när Överför fönster med lager väljs i Justera prestanda . (Väljs Windows Aero som tema för Windows Vista och Windows 7, stänger denna inställning av Windows Aero.)
Pausa projicerad bild vid visning av projektionskontrollskärm	Denna funktion finns bara för moderatoren som använder moderatorfunktionen. Välj att dölja aktiviteterna på projektionskontrollskärmen från andra användare när du projicerar datorskärmen.
Använd Easy Interactive Tools	Välj att använda Lätta interaktiva verktyg med EasyMP Multi PC Projection. Denna inställning synkroniseras med Överför fönster med lager i Justera prestanda .
Byt LAN	Endast Windows Använd detta om du byta nätverksadapter inför en sökning om datorn har flera adaptarar. Som standard används alla nätverksadaptarar för sökning.
Återställ standardvärden	Återställer alla justeringsvärden för Ställ in alternativ till deras standardinställningar, med undantag för Byt LAN i Allmänna inställningar .

Relaterade länkar

- "Ställ in alternativ" [sid.53](#)
- "Ändra antalet projicerade paneler" [sid.25](#)
- "Dölja projektionskontrollskärmen" [sid.36](#)

Ställ in alternativ - Justera prestanda

När du klickar på fliken **Justera prestanda** på skärmen Ställ in alternativ, öppnas följande skärm.



Skjutreglage för prestandajusterering	Du kan ställa in prestandan på Snabb , Normal och Fin . Välj Snabb om störningar förekommer under en filmprojicering.
Sänk upplösningen och överför	Finns bara för projektorer med en WUXGA-upplösning (1920 × 1200). Välj för att minska storleken på den data som ska överföras till projektorn genom att sänka upplösningen. Använd detta alternativ på ett långsamt nätverk eller om bildvisningen tar för lång tid eller om projektionen avbryts.
Överför fönster med lager	Enbart Windows XP och Windows 7 (när Windows 7 Basic väljs som tema) När man använder fönster med lager, visas innehåll som meddelanden på datorn och projiceras inte av projektorn. Välj detta för att projicera innehåll från ett annat fönster med lager. Om muspekaren flimrar på skärmen, välj Gör muspekarens rörelser jämnare i Allmänna inställningar .

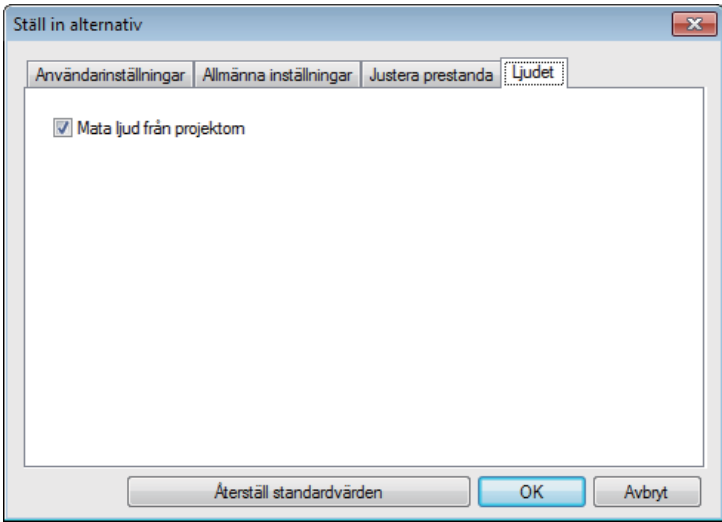
Version	Visar versionsinformation för EasyMP Multi PC Projection.
Återställ standardvärden	Återställer alla justeringsvärden för Ställ in alternativ till deras standardinställningar, med undantag för Byt LAN i Allmänna inställningar .


Relaterade länkar

- "Ställ in alternativ" [sid.53](#)
- "Ändra antalet projicerade paneler" [sid.25](#)
- "Projicera din skärm" [sid.34](#)

Ställ in alternativ - Ljudet

När du klickar på fliken **Ljudet** på skärmen Ställ in alternativ, öppnas följande skärm.



Mata ljud från projektorn	<p>Välj för att spela upp datorns ljud med projektorn. Avmarkera för att överföra ljud från datorn.</p> <div>  <p>Du kan endast överföra datorns ljud från projektorn om du projicerar en datorskärm i helskrämsläge.</p> </div>
Återställ standardvärden	Återställer alla justeringsvärden för Ställ in alternativ till deras standardinställningar, med undantag för Byt LAN i Allmänna inställningar .

Relaterade länkar

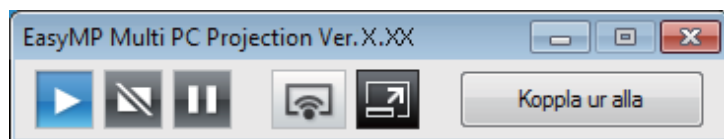
- "Ställ in alternativ" [sid.53](#)
- "Mata ut ljud från projektorn" [sid.33](#)

När EasyMP Multi PC Projection startar och en anslutning görs med projektorn, visas verktygsfältet på datorskärmen. Med detta verktygsfält kan du kontrollera den projicerade bilden och koppla bort dig från nätverket.

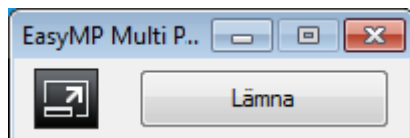


När du använder moderatorfunktionen visas ett av följande verktygsfält beroende på din roll i sessionen.



- För moderatorer






- För deltagare



Vissa alternativ visas inte på alla versioner av detta program.

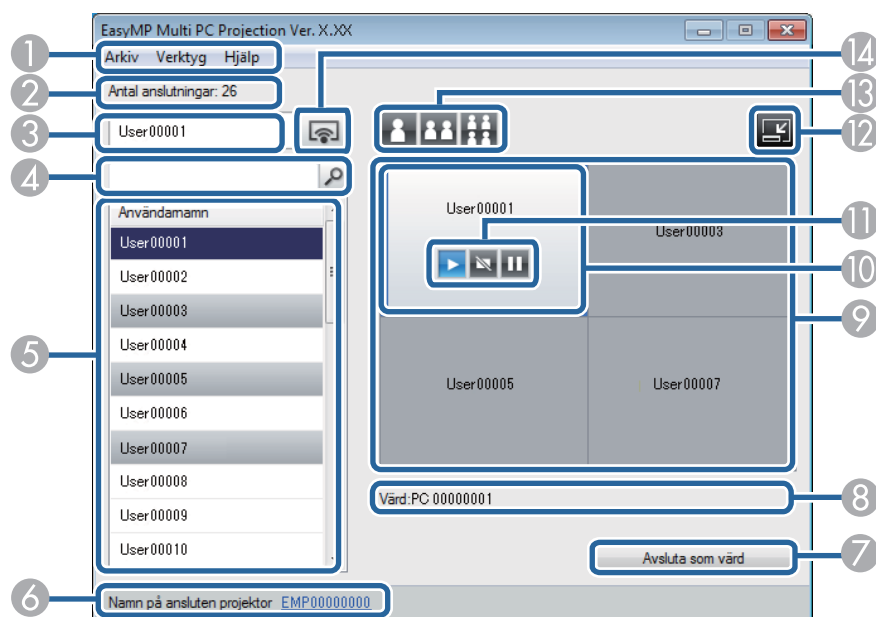
	Återgång från Stopp eller Paus och projicerar datorskärmen i befintligt skick.
Visa	
	Stoppa projicering när anslutning med projektorn föreligger. En svart skärm visas när detta sker.
Stopp	

	Sätter projicerade bilder på paus vid anslutning till projektorn.
Paus	
	Projicerar skärmen från datorn i helskrämsläge utan att projicera någon annan användares skärm.
Projicera min bild	
Lämna	Kopplar bort anslutningen mellan datorn och projektorerna.
Koppla ur alla	Anslutningen mellan alla enheter och projektorer som deltar i mötet kopplas bort.
	Växlar till projektionskontrollskärmen.
Ändra till projektionskontrollskärm	

Relaterade länkar



- "Skärmsammanfattning" [sid.49](#)
- "Använda den projicerade visningsstausen" [sid.24](#)
- "Projicera din skärm" [sid.34](#)
- "Bortkoppling" [sid.28](#)
- "Projektionskontrollskärm" [sid.58](#)





När du klickar på knappen  öppnas projektkontrollskärmen.







Projektionskontrollskärmen kanske inte finns tillgänglig på alla versioner av programvaran.

1	Arkiv-meny	Klicka för att välja Avsluta för att stänga programmet.
	Verktyg-meny	Klicka för att välja Lämna eller Koppla ur alla . Klicka för att välja Ställ in alternativ för att öppna skärmen Ställ in alternativ.
	Hjälp-meny	Klicka för att välja Versionsinformation .
2	Antal anslutningar	Visar antalet användare som är anslutna till projektorn.

3	Användarinformation	Visar ditt namn och status. Visas i blått när din datorskärm projiceras. Visas i grått när du är i projiceringsområdet men inte projiceras.
4	Användarsökruta	Ange användarnamnet du vill söka efter och klicka på knappen  . Sökresultaten visas i användarlistan. Klicka på knappen  för att gå tillbaka till den ursprungliga användarlistan.
5	Användarlista	Visar användarnamnen för datorerna som är anslutna till projektorerna. Du kan ansluta upp till 50 enheter mellan datorer som kör EasyMP Multi PC Projection och smartphones eller pekdatorer som kör Epson iProjection. När du drar och släpper ett användarnamn på en vit panel i projiceringsområdet, kommer den datorskärmen att projiceras. Bakgrunden är blå för användare som för tillfället projiceras och grå för användare som är i projiceringsområdet men för tillfället inte projiceras. Även om en användare har lämnat sessionen finns deras namn på användarlistan och textfärgen är grå. Standardinställningen för användarnamnet är datornamnet. Du kan ändra användarnamnet på fliken Användarinställningar på skärmen Ställ in alternativ eller sökskärmen.
6	Namn på ansluten projektor	Visar namnet på projektorn som du för tillfället är ansluten till. När du klickar på projektorns namn visas Webb-fjärrkontroll. Med webbfjärrkontrollen kan du sköta projektorns funktioner på datorskärmen på samma sätt som med fjärrkontrollen. Se <i>Bruksanvisning</i> som medföljer projektorn för mer information om webbfjärrkontroll.

7	Avsluta som värd/ Bli värd	Klicka på knappen Avsluta som värd för att sluta vara moderator eller knappen Bli värd för att bli moderator. Knappen som visas varierar beroende på anslutningsmetoden.
8	Värd	Visar moderatornamnet när det finns en moderator.
9	Projiceringsområde	När en bakgrundsfärgen för en panel är vit, innebär det att datorskärmen för användaren i denna panel projiceras. Finns det ingen användare i den vita panelen kommer en svart skärm att projiceras. Genom att dra och släppa användarnamnet kan du ändra vilka skärmar som projiceras och i vilken position datorskärmen projiceras.
10	Målpanel	Flytta målpanelen som är inramad i blått genom att klicka på någon av rutorna i projiceringsområdet. Du kan projicera datorskärmen där målpanelen är placerad genom att klicka på någon av knapparna för ändring av projektion.
11	Skärmkontrollknappar	Anger följande status för projektorn.
		 Återgång från Stopp eller Paus och projicera datorskärmen i befintligt skick. Visa
		 Stoppa projiceringen. Projicera en svart skärm medan den är stoppad. Stopp
		 Pausa datorskärmen som för tillfället visas. Den projicerade visningen ändras inte, även om du gör ändringar på datorskärmen. Paus
12	 Ändra till verktygsfält	Växlar till verktygsfältet.

13	Ändra projiceringsknappar	Ändrar antalet tillgängliga paneler för projicering av datorskärmar.
		 En skärm Projicera skärmen från en enhet helskärlsläge utan att dela upp den projicerade visningen.
		 Två skärmar Projicera skärmarna från max två enheter samtidigt genom att dela upp den projicerade visningen i två delar.
		 Fyra skärmar Projicera skärmarna från max fyra enheter samtidigt genom att dela upp den projicerade visningen i fyra delar.
14	 Projicera min bild	Projicera din datorskärm i helskärlsläge.

Relaterade länkar

- "Skärmsammanfattning" [sid.49](#)
- "Kontrollera den projicerade visningen" [sid.24](#)
- "Bortkoppling" [sid.28](#)
- "Projicera din skärm" [sid.34](#)
- "Sökskärm" [sid.50](#)
- "Ställ in alternativ - Användarinställningar" [sid.53](#)
- "Ändra moderatorn" [sid.35](#)
- "Verktygsfältet" [sid.57](#)
- "Dölja projektkontrollskärmen" [sid.36](#)



Bilaga

Se dessa avsnitt för att få veta mer om EasyMP Multi PC Projection-programmet.

Relaterade länkar

- "Uppdatera och avinstallera programmet" [sid.61](#)
- "Upplösningar och färger som stöds" [sid.63](#)
- "Begränsningar" [sid.64](#)
- "Meddelanden" [sid.66](#)

Följ dessa instruktioner för att uppdatera eller avinstallera EasyMP Multi PC Projection.

Relaterade länkar

- "Bilaga" [sid.60](#)
- "Hämta den senaste versionen av programmet" [sid.61](#)
- "Avinstallera EasyMP Multi PC Projection (Windows XP/Windows Vista/Windows 7)" [sid.61](#)
- "Avinstallera EasyMP Multi PC Projection (Windows 8)" [sid.61](#)
- "Avinstallera EasyMP Multi PC Projection (Mac OS X)" [sid.62](#)

Hämta den senaste versionen av programmet

Du kan hämta den senaste versionen av EasyMP Multi PC Projection från EPSON:s webbplats.

Gå in på <http://www.epson.com>, och välj din plats.

Relaterade länkar

- "Uppdatera och avinstallera programmet" [sid.61](#)

Avinstallera EasyMP Multi PC Projection (Windows XP/Windows Vista/Windows 7)


För Windows XP, Windows Vista och Windows 7, följ instruktionerna nedan för att avinstallera EasyMP Multi PC Projection.



Du måste ha administratörsrättigheter för att avinstallera programmet.

- 1** Starta datorn.

- 2** Kontrollera att alla program som körs avslutas.

- 3** Klicka på  **Start**, och därefter på **Kontrollpanelen**.

- 4** Gör något av följande.

- Windows XP: Dubbelklicka på **Lägg till eller ta bort program**.
- Windows Vista och Windows 7: Klicka på **Avinstallera ett program** från kategorin **Program**.

- 5** Välj **EasyMP Multi PC Projection** och gör sedan något av följande.

- Windows XP: Klicka på **Ändra/ta bort**.
- Windows Vista och Windows 7: Klicka på **Avinstallera/ändra**.

- 6** Följ anvisningarna på skärmen.

Relaterade länkar

- "Uppdatera och avinstallera programmet" [sid.61](#)

Avinstallera EasyMP Multi PC Projection (Windows 8)

För Windows 8, följ instruktionerna nedan för att avinstallera EasyMP Multi PC Projection.



Du måste ha administratörsrättigheter för att avinstallera programmet.

- 1** Starta datorn.

- 2** Kontrollera att alla program som körs avslutas.
- 3** Välj **Sök** på Snabbknappar och sök därefter **EasyMP Multi PC Projection**.
- 4** Högerklicka (håll nedtryckt) **EasyMP Multi PC Projection Ver.X.XX** och välj därefter **Avinstallera** från appfältet.
- 5** Välj **EasyMP Multi PC Projection** och välj därefter **Avinstallera**.
- 6** Följ anvisningarna på skärmen.

Relaterade länkar

- "Uppdatera och avinstallera programmet" [sid.61](#)

Relaterade länkar

- "Uppdatera och avinstallera programmet" [sid.61](#)

Avinstallera EasyMP Multi PC Projection (Mac OS X)

För Mac OS X, följ instruktionerna nedan för att avinstallera EasyMP Multi PC Projection.

- 1** Starta datorn.
- 2** Kontrollera att alla program som körs avslutas.
- 3** Öppna mappen **Applications**.
- 4** Öppna **EasyMP Multi PC Projection** - mappen **Tools** och dubbelklicka på **EasyMP Multi PC Projection Uninstaller.app**.
- 5** Följ anvisningarna på skärmen.

Kontrollera dessa avsnitt för vilka skärmutplösningar och hur många färger som EasyMP Multi PC Projection kan projicera.

Relaterade länkar

- "Bilaga" [sid.60](#)
- "Upplösningar som stöds" [sid.63](#)
- "Färger på bildskärmen" [sid.63](#)

Upplösningar som stöds

Följande skärmutplösningar kan projiceras. Du kan inte ansluta till en dator som har en högre upplösning än WUXGA.

- VGA (640 × 480)
- SVGA (800 × 600)
- XGA (1024 × 768)
- SXGA (1280 × 960)
- SXGA (1280 × 1024)
- SXGA+ (1400 × 1050)
- WXGA (1280 × 768)
- WXGA (1280 × 800)
- WXGA+ (1440 × 900)
- UXGA (1600 × 1200)
- WUXGA (1920 × 1200)

När du använder en datorskärm med ett unikt bildförhållande så kan upplösningen ökas eller sänkas beroende på vilken upplösning som används på datorn och projektorn, för att inte bildkvaliteten ska påverkas negativt.

Det finns svarta marginaler längst upp eller längst ner på skärmen eller på dess sidor, beroende på vilken upplösning som används.

Relaterade länkar

- "Upplösningar och färger som stöds" [sid.63](#)

Färger på bildskärmen

Följande antal datorskärmfärger kan projiceras.

Windows	Mac OS X
16-bitars färg	Cirka 32000 färger (16 bitar)
32-bitars färg	Cirka 16,7 miljoner färger (32 bitar)

Relaterade länkar

- "Upplösningar och färger som stöds" [sid.63](#)

Kontrollera dessa avsnitt för begränsningar som gäller vid projicering av datorbilder med EasyMP Multi PC Projection.

Relaterade länkar

- "Bilaga" [sid.60](#)
- "Begränsningar vid anslutning" [sid.64](#)
- "Begränsningar vid projicering från Windows Fotogalleri eller Windows Live Photo Gallery" [sid.64](#)
- "Begränsningar i Windows Aero" [sid.64](#)
- "Begränsningar vid projicering i Windows Media Center" [sid.65](#)

Begränsningar vid anslutning

Observera följande begränsningar när du använder EasyMP Multi PC Projection.

- Du kan ansluta upp till fyra projektorer till en dator och projicera samtidigt från dem. (Multiskärm stöds inte.)
- Du kan ansluta upp till 50 enheter mellan datorer som kör EasyMP Multi PC Projection och smartphones eller pekdatare som kör Epson iProjection. (Antalet datorer är begränsat till 16 eller 32 och pekdatare som kör Epson iProjection kan inte delta i anslutningen om någon av datorerna kör en äldre version av EasyMP Multi PC Projection.)
- Ljud kan endast överföras när en projektor är ansluten och en datorskärm projiceras på hela skärmen. Om flera projektorer är anslutna eller om den projicerade skärmen är uppdelad, går det inte att överföra ljud under projektionen.
- Om överföringshastigheten via ett trådlöst LAN är låg kan nätverksanslutningen brytas plötsligt.
- Program som använder DirectX-funktioner kommer eventuellt inte att visas korrekt (gäller endast Windows).
- MS-DOS-prompter kan visas inte i fullskärmsläget (gäller endast Windows).
- I vissa fall överensstämmer inte bilden på datorskärmen helt med den bild som visas på projektorn.

- Filmer spelas inte upp lika jämnt som de görs på datorn.

Relaterade länkar

- "Begränsningar" [sid.64](#)

Begränsningar vid projicering från Windows Fotogalleri eller Windows Live Photo Gallery

Observera följande begränsningar när du startar Windows Fotogalleri eller Windows Live Photo Gallery om du använder EasyMP Multi PC Projection.

- Bildspel spelas upp i enkelt läge när du projicerar från Windows Fotogalleri eller Windows Live Photo Gallery.
Eftersom verktygsfältet inte visas kan du inte ändra Temat (effekterna) när du spelar upp ett bildspel, oavsett vilket värde du har för Windows Experience Index.
När det enkla läget har startat kan du inte ändra läge medan Windows Fotogalleri eller Windows Live Photo Gallery körs, fastän du stänger EasyMP Multi PC Projection. Starta om Windows Fotogalleri eller Windows Live Photo Gallery.
- Du kan inte spela upp filmer.

Relaterade länkar

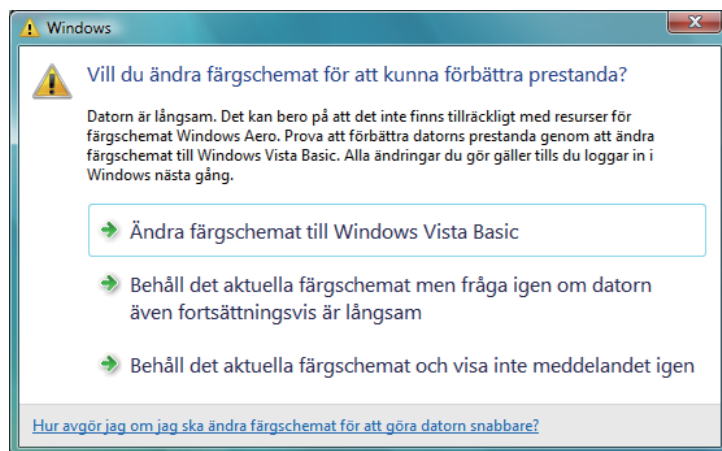
- "Begränsningar" [sid.64](#)

Begränsningar i Windows Aero

Observera följande begränsningar nedan om du använder Windows Aero på datorn.

- Fönstret med lager projiceras oavsett vad som valts under **Överför fönster med lager** från Ställ in alternativ på skärmen EasyMP Multi PC Projection.

- Följande meddelande kan visas ett par minuter efter att du har anslutit datorn till projektorn över ett nätverk med EasyMP Multi PC Projection.



Vi rekommenderar att du väljer **Behåll det aktuella färgschemat och visa inte meddelandet igen**. Detta val förblir aktivt tills du startar om datorn.

Relaterade länkar

- "Begränsningar" [sid.64](#)

Relaterade länkar

- "Begränsningar" [sid.64](#)

Begränsningar vid projicering i Windows Media Center

Observera följande begränsningar vid projicering från Windows Media Center.

- Du kan inte projicera bilder i helskärmsläge med hjälp av Windows Media Center. Växla över till fönsterläge för att visa bilderna.
- Om ljudet försvinner under uppspelning vid överföring av ljud från datorn till projektorn med EasyMP Multi PC Projection kan du försöka starta om programmet du använder.

Kontrollera dessa avsnitt för viktiga meddelanden om din projektor.

Relaterade länkar

- "Bilaga" [sid.60](#)
- "Upphovsrättsmeddelande" [sid.66](#)
- "Information om beteckningarna" [sid.66](#)
- "Allmänt" [sid.66](#)

Upphovsrättsmeddelande

Med ensamrätt. Detta dokument får inte kopieras, sparas i ett datoriserat system eller på något annat sätt överföras (elektroniskt, mekaniskt, kopieras, spelas in eller övrigt) utan skriftligt medgivande från Seiko Epson Corporation. Inget patentansvar finns avseende användning av information som finns häri. Inte heller ansvar för skador som kan uppstå om informationen som finns häri används.

Varken Seiko Epson Corporation eller företagets dotterbolag är ansvariga gentemot köparen av denna produkt eller tredje part för de skador, förluster, kostnader eller utgifter som köparen eller tredje part kan åsamkas på grund av: användning, olycka, felanvändning av denna produkt eller obehöriga ändringar, reparationer eller justeringar på denna produkt eller (utom USA) om dessa drift- och underhållsinstruktioner från Seiko Epson Corporation inte följs.

Seiko Epson Corporation ansvarar inte för de skador eller problem som kan uppstå om andra alternativ eller förbrukningsvaror används, än de som utsetts som originalprodukter från Epson eller som godkänts av Seiko Epson Corporation.

Innehållet i den här handboken kan ändras utan föregående meddelande.

Bilderna i den här handboken och själva projektorn kan vara olika.

Information om beteckningarna

- Operativsystemet Microsoft® Windows® XP Professional
- Operativsystemet Microsoft® Windows® XP Home Edition
- Operativsystemet Microsoft® Windows Vista®
- Operativsystemet Microsoft® Windows® 7
- Operativsystemet Microsoft® Windows® 8

I den här handboken kallas ovan nämnda operativsystem för "Windows XP", "Windows Vista", "Windows 7" och "Windows 8". Dessutom kan det gemensamma namnet "Windows" användas när vi pratar om Windows XP, Windows Vista, Windows 7 och Windows 8. Och om vi syftar på flera Windows-versioner samtidigt kan dessa skrivas som till exempel Windows XP/Vista, utan att nämna beteckningen Windows.

- Mac OS X 10.4.x
- Mac OS X 10.5.x
- Mac OS X 10.6.x
- Mac OS X 10.7.x
- Mac OS X 10.8.x

I den här guiden kallas ovan nämnda operativsystem för "Mac OS X 10.4.x", "Mac OS X 10.5.x", "Mac OS X 10.6.x", "Mac OS X 10.7.x" och "Mac OS X 10.8.x". Dessutom använder vi det gemensamma namnet "Mac OS X" när vi syftar på alla dessa operativsystem.

Relaterade länkar

- "Meddelanden" [sid.66](#)

Allmänt

IBM, DOS/V och XGA är varumärken eller registrerade varumärken som tillhör International Business Machines Corporation.

Macintosh, Mac, Mac OS och iMac är varumärken som tillhör Apple Inc.

Logotyperna för Microsoft, Windows, Windows NT, Windows Vista, PowerPoint, och Windows är varumärken eller registrerade varumärken som tillhör Microsoft Corporation i USA och/eller i andra länder.

Övriga produktnamn som nämns i dokumentet används endast för identifiering och kan vara varumärken som tillhör respektive ägare. Epson åtar sig inga och alla rättigheter för dessa varumärken.

Upphovsrättsskyddad programvara: Denna produkt innehåller kostnadsfri programvara samt programvara som detta företag äger upphovsrätten till.

© SEIKO EPSON CORPORATION 2013. All rights reserved.

Relaterade länkar

- "Meddelanden" [sid.66](#)