



EasyMP Slide Converter - Návod na použití

Přehled EasyMP Slide Converter

Souhrn EasyMP Slide Converter	4
Podporované typy souborů pro EasyMP Slide Converter	4
Instalace softwaru	5
Požadavky na software	5
Instalace	5

Převod souborů aplikace PowerPoint na scénáře

Převod souboru aplikace PowerPoint	8
Postup převodu scénáře	8
Popis hlavní obrazovky	8
Převod na scénář	9
Převod na scénář přímo ze souboru aplikace PowerPoint	11
Kontrola a úprava nastavení pro scénář	13
Prohlédnutí scénáře	13
Ukládání scénáře na úložné zařízení USB	13
Upravení AutoRun	13
Změna nastavení	14

Příloha

Odinstalování softwaru	17
EasyMP Slide Converter - omezení	18
Omezení týkající se OS	18
Omezení týkající se aplikace PowerPoint	18
Omezení týkající se rozlišení	18
Ostatní omezení	18
Odstraňování problémů	19
Chybová zpráva při spuštění aplikace EasyMP Slide Converter	19
Problémy týkající se aplikace EasyMP Slide Converter	20

Po kliknutí pravým tlačítkem myši není v nabídce aplikace PowerPoint zobrazena volba Převést na FSE.	20
Nelze provést převod na scénář.	20
Scénáře nelze přehrávat.	20

Všeobecné poznámky

Označení	21
Všeobecná poznámka	21

Rejstřík

22



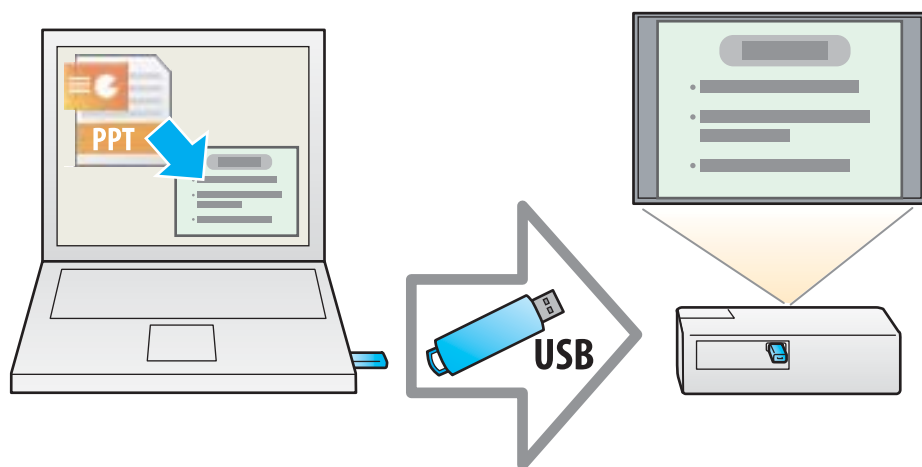
Přehled EasyMP Slide Converter

Tato kapitola vysvětluje způsob převádění souborů použitím aplikace EasyMP Slide Converter a uvádí pokyny k instalaci softwaru.

EasyMP Slide Converter je software, který umožňuje promítání prezentace projektořem, který není připojený k počítači.

Chcete-li přehrát prezentaci bez počítače, použitím aplikace EasyMP Slide Converter převedte soubor aplikace PowerPoint do souboru scénáře.

Přeneste převedené scénáře na úložné zařízení USB a nainstalujte jej do projektoru. Prezentaci lze poté přehrávat použitím funkce Prezentace nebo PC Free projektoru.



Více informací o funkci Prezentace nebo PC Free naleznete v dokumentaci dodávané spolu s projektořem.

Podporované typy souborů pro EasyMP Slide Converter

V aplikaci EasyMP Slide Converter lze převádět na scénáře soubory, které byly vytvořeny v aplikaci Microsoft PowerPoint 2002/2003/2007/2010/2013 (přípony .ppt/.pps/.pptx).

K dispozici jsou následující dva typy scénářů.

Soubory FSE	Scénáře, které zachovávají animace nebo efekty prezentace, nastavené v aplikaci PowerPoint.
Soubory SIT	Scénáře vytvořené zjednodušeným převodem. Jednotlivé snímky jsou převedeny do souborů JPEG. Nastavené efekty animací v aplikaci PowerPoint se neukládají.

Více informací o formátu souborů a způsobu převádění naleznete v následující části.

☛ "Změna nastavení" [s.14](#)

Aplikaci EasyMP Slide Converter naleznete na disku CD-ROM EPSON Projector Software. Software nainstalujte do počítače, který používáte.

Požadavky na software

Aplikace EasyMP Slide Converter běží na počítačích, které splňují následující požadavky.

OS	Windows XP Service Pack 2 nebo vyšší	Professional 32bitový Home Edition 32bitový
	Windows Vista Service Pack 1 nebo vyšší	Ultimate 32bitový Enterprise 32bitový Business 32bitový Home Premium 32bitový Home Basic 32bitový
	Windows 7	Ultimate 32/64bitový Enterprise 32/64bitový Professional 32/64bitový Home Premium 32/64bitový Home Basic 32bitový Starter 32bitový
	Windows 8	Windows 8 32/64bitový Windows 8 Pro 32/64bitový Windows 8 Enterprise 32/64bitový
Procesor	Pentium M 1,6 GHz nebo výkonnější	
Operační paměť	512MB nebo více	
Volné místo na pevném disku	50 MB nebo více*1	

Zobrazení	Rozlišení vyšší než XGA (1024x768) 16bitové/32bitové plnobarevné zobrazení
PowerPoint*2	Microsoft Office PowerPoint 2002 Microsoft Office PowerPoint 2003 Microsoft Office PowerPoint 2007 Microsoft Office PowerPoint 2010 32/64bitový Microsoft Office PowerPoint 2013 32/64bitový

*1 Požadované volné místo pro instalaci. Požadované volné místo se může lišit v závislosti na druhu nebo počtu animací, nastavených v souborech aplikace PowerPoint, které jsou převáděny.

*2 Aplikace Microsoft PowerPoint Web App není podporována.

Instalace

Před zahájením instalace se ujistěte, že jsou splněny následující body.

- K instalaci aplikace EasyMP Slide Converter je nutné mít oprávnění správce.
- Instalace aplikace EasyMP Slide Converter vyžaduje nainstalované aplikace PowerPoint 2002 nebo vyšší verze a Visual Basic for Applications (VBA).
- Před spuštěním instalace je nutné zavřít všechny běžící aplikace.
- Je-li zvolený jazyk pro instalaci odlišný od jazyka používaného operačního systému, obrazovky se nemusí zobrazovat správně.

- 1** Zapněte počítač.
- 2** Vložte do počítače disk CD-ROM EPSON Projector Software. Automaticky se spustí instalační program.



Pokud se instalační program nespustí automaticky, otevřete jednotku CD-ROM pomocí nabídky **Tento počítač** (nebo **Počítač**) a dvakrát klikněte na **InstallNavi**.

3

Při instalaci postupujte dle pokynů na obrazovce.



Poslední verzi aplikace EasyMP Slide Converter lze stáhnout z následujících webových stránek.

<http://www.epson.com/>



Převod souborů aplikace PowerPoint na scénáře

Tato kapitola popisuje převod souboru aplikace PowerPoint na scénář a způsob přenosu na úložné zařízení USB.

Soubor aplikace PowerPoint lze převést na scénář, aby bylo možné přehrát prezentaci bez připojení k počítači.

Postup převodu scénáře

Scénáře lze převést následujícím postupem.

- 1** Spustíte aplikaci EasyMP Slide Converter a zvolte soubor aplikace PowerPoint.
- 2** Na obrazovce Nastavit upravit nastavení, jako je např. Uložit do, Režim převodu a Rozlišení projektoru a poté převeďte na scénář.
- 3** Zobrazte náhled převedeného scénáře (soubor FSE).
- 4** Zkopírujte scénář na úložné zařízení USB připojené k počítači.
- 5** Upravte nastavení AutoRun pro scénáře.
Nastavení AutoRun lze změnit až po vytvoření scénářů.



- Chcete-li nastavit automatický přechod snímků, v aplikaci PowerPoint změňte nastavení **Přejít na snímek** na **Automaticky po**.
- Úložná zařízení USB, která zahrnují bezpečnostní funkce, nemusí být dostupná.

Popis hlavní obrazovky

Spustíte aplikaci EasyMP Slide Converter, objeví se hlavní obrazovka. Funkce jednotlivých tlačítek jsou popsány v následující tabulce.



	Název tlačítka	Vysvětlení
①	Převést	Kliknutím zobrazíte okno Výběr souboru. Zvolte soubor aplikace PowerPoint a převeďte jej na scénář. ☛ "Převod na scénář" s.9
②	Náhled	Kliknutím zobrazíte okno Výběr souboru. Vyberte a zobrazte převedený scénář (soubor FSE). ☛ "Prohlédnutí scénáře" s.13
③	Kopírovat do paměti	Kliknutím zobrazíte okno Výběr souboru. Vyberte soubor, který chcete kopírovat na úložné zařízení USB, a poté jej zkopírujte. ☛ "Ukládání scénáře na úložné zařízení USB" s.13
④	Úpravy AutoRun	Kliknutím zobrazíte okno Úpravy AutoRun. Upravte nastavení pro pořadí přehrávání nebo nepřetržité přehrávání scénářů. ☛ "Upravení AutoRun" s.13
⑤	Nastavit	Kliknutím zobrazíte obrazovku Nastavit. Upravte volby, jako je např. Uložit do, Rozlišení a Režim převodu. ☛ "Změna nastavení" s.14



Je-li na obrazovce Nastavit povolena možnost **Po převedení zkopírujte soubor do paměti.**, lze jednotlivá nastavení upravovat podle pokynů na obrazovce.

Když není možnost povolena, jednotlivá nastavení provádějte z hlavní obrazovky.

Převod na scénář

Tato kapitola krok za krokem vysvětluje převod na scénář.



Jestliže si nepřejete provádět jakákoli nastavení, soubor aplikace PowerPoint můžete převést přímo na scénář.

☛ "Převod na scénář přímo ze souboru aplikace PowerPoint"

[s.11](#)

1 Aplikaci EasyMP Slide Converter lze spustit jedním z následujících způsobů.

- Operační systém Windows XP/Windows Vista/Windows 7:

Klikněte na **Start**, zvolte **Programy** (nebo **Všechny programy**), zvolte **EPSON Projector** a poté klikněte na **EasyMP Slide Converter**.

- Operační systém Windows 8:

Otevřete Ovládací tlačítka a potom vyberte **Hledat - EasyMP Slide Converter**.

Objeví se hlavní obrazovka aplikace EasyMP Slide Converter.

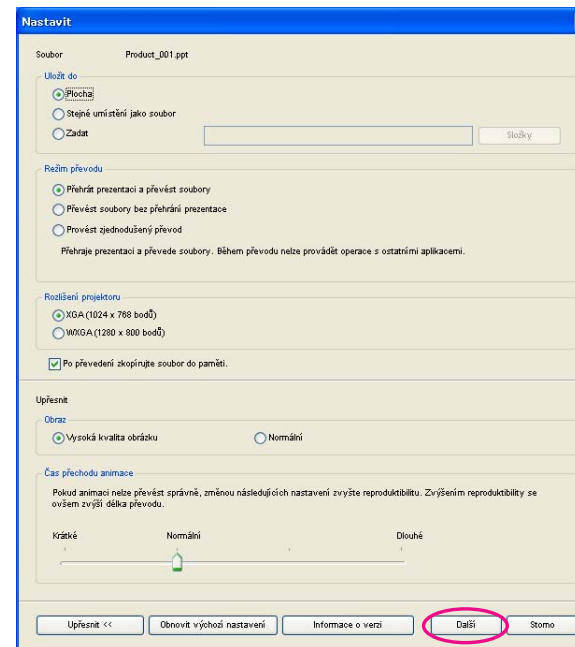
2 Připojte úložné zařízení USB k počítači, chcete-li scénář uložit.

3 Klikněte na **Převést** na hlavní obrazovce. Zvolte soubor aplikace PowerPoint, který budete převádět na scénář, poté klikněte na volbu **Zvol**.

4 Objeví se obrazovka Nastavit. Změňte potřebná nastavení a klikněte na **Další**.

Podrobnosti o nastavení naleznete v následující části.

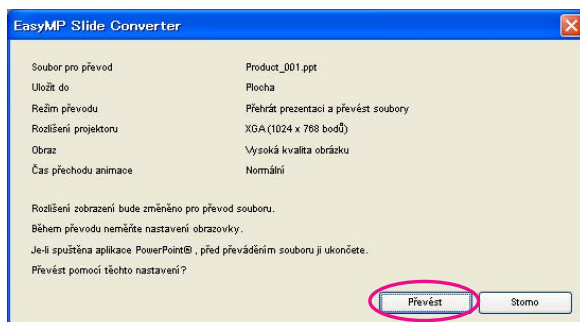
☛ "Změna nastavení" [s.14](#)



- **Není-li zvolena možnost Po převedení zkopírujete soubor do paměti.,** nezobrazí se obrazovka Nastavit, ale zobrazí se obrazovka uvedená v postupu 5.

- Kliknutím na tlačítko **Nastavit** na hlavní obrazovce lze upravit podrobnosti nastavení.

5 Zkontrolujte podrobnosti nastavení a klikněte na **Převést**.



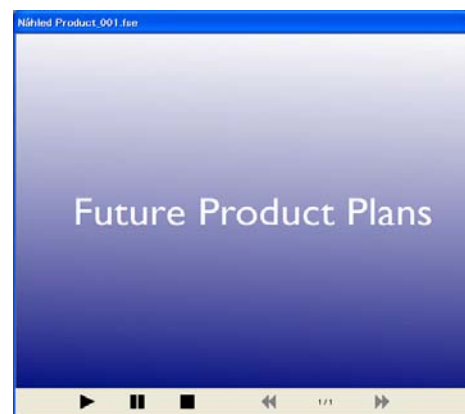
- Při převádění souborů a současném přehrávání prezentace dojde k automatické úpravě použitého rozlišení obrazovky v závislosti na rozlišení projektoru (XGA nebo WXGA). Po převedení je rozlišení obrazovky vráceno na předchozí rozlišení.
- Je-li spuštěna aplikace PowerPoint, převod nelze provést. Před zahájením převodu ukončete aplikaci PowerPoint. Aplikaci PowerPoint také nespouštějte během převodu.
- Během převodu neupravujte nastavení obrazovky, jako například změnu rozlišení, připojování externího monitoru nebo změnu motivu zobrazení. Dojde-li ke změně nastavení zobrazení, převod bude zrušen.
- Není-li na obrazovce Nastavit vybrána možnost **Po převedení zkopírujte soubor do paměti.**, neobjeví se obrazovky od postupu 6. Je-li zobrazena hlavní obrazovka, zobrazte náhled scénáře nebo zkopírujte do paměti pomocí příslušných tlačítek na hlavní obrazovce.
- Při přehrávání prezentace a převádění souborů v tabletu neprovádějte dotykové operace během převodu. V opačném případě nebude převod proveden správně, protože v převedeném scénáři budou obsaženy dotykové operace.

6

Po dokončení převodu klikněte na zobrazené stránce potvrzení pro Náhled na tlačítko **Ano**. Jestliže nechcete náhled zobrazit, klikněte na tlačítko **Ne** a přejděte na postup 7.

Objeví se obrazovka Náhled. Podrobnosti o funkcích jednotlivých tlačítek naleznete v následující části.

☞ "Prohlédnutí scénáře" [s.13](#)



Po dokončení náhledu zavřete obrazovku Náhled.



S funkcí Náhled není možné zobrazovat náhled souborů JPEG (SIT). Je-li v režimu Režim převodu zvolena možnost **Provést zjednodušený převod**, objeví se obrazovka potvrzení funkce Kopírovat, ale obrazovka potvrzení funkce Náhled se nezobrazí.

7

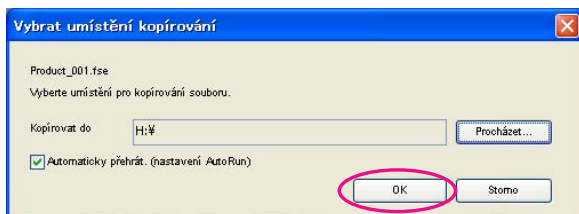
Jakmile se objeví obrazovka potvrzení funkce Kopírovat, klikněte na tlačítko **Ano**.

- 8** Objeví se obrazovka Vybrat umístění kopírování. Kliknutím na **Procházet** zvolte jednotku, ke které je připojeno úložné zařízení USB. Poté klikněte na tlačítko **OK**.

Chcete-li upravit nastavení pro pořadí přehrávání nebo nepřetržité přehrávání scénářů, zvolte **Automaticky přehrát. (nastavení AutoRun)**.

Nastavení AutoRun lze také upravit po dokončení převodu.

☛ "Upravení AutoRun " [s.13](#)



Scénář je přenesen do vybraného cílového umístění.

- 9** Nastavte AutoRun (automatické spouštění).

- Když není na úložném zařízení USB žádný soubor pro automatické spuštění:

Objeví se obrazovka potvrzení funkce Nepřetržité přehrávání. Klikněte na tlačítko **Ano**, chcete-li vytvořit soubor pro automatické spuštění a volbu Nepřetržité přehrávání nastavit na Zapnuto pro soubor automatického spuštění.

- Když je na úložném zařízení USB soubor pro automatické spuštění: Nastavte automatické spuštění podle následující části, poté klikněte na tlačítko **OK**.

☛ "Upravení AutoRun " [s.13](#)



Pokud jsou pro automatické spuštění nastaveny dva a více souborů, soubory jsou přehrávány od prvního uvedeného v pořadí v Seznamu souborů AutoRun.

- 10** Odpojte úložné zařízení USB od počítače.
Způsob odebrání najdete v dokumentaci k počítači.

- 11** Po dokončení přenosu scénáře připojte úložné zařízení USB k projektoru a spusťte promítání pomocí funkce Prezentace nebo PC Free.

Více informací o funkci Prezentace nebo PC Free naleznete v dokumentaci dodávané spolu s projektořem.

Převod na scénář přímo ze souboru aplikace PowerPoint

V této kapitole je popsán způsob převodu na scénář přímo ze souboru aplikace PowerPoint.



Tato funkce je užitečná, pokud chcete převádět bez provádění jakýchkoli úprav nastavení. Protože se během převodu odrážejí nastavení prováděná na obrazovce Nastavit, nastavení předem zkontrolujte, pokud není zvolena možnost **Po převedení zkopírujte soubor do paměti**.

- 1** Přetáhněte myší ikonu souboru aplikace PowerPoint na ikonu EasyMP Slide Converter na pracovní ploše.

Lze také kliknout pravým tlačítkem myši na ikonu souboru aplikace PowerPoint a zvolit položku **Převést na FSE**.

Uvědomte si, že není možné převádět více souborů aplikace PowerPoint. Pro konverzi vyberte pouze jeden soubor.

- 2** Převedte soubor.

- Je-li zvolena možnost **Po převedení zkopírujte soubor do paměti**:

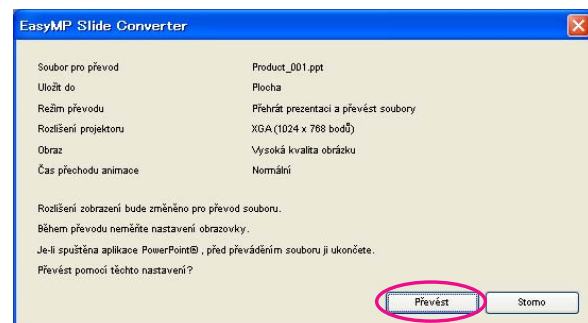
Objeví se obrazovka Nastavit.

Podrobnosti o nastavení naleznete v následující části.

☛ "Změna nastavení" [s.14](#)

- Není-li zvolena možnost **Po převedení zkopírujte soubor do paměti**:

Zobrazí se obrazovka potvrzení. Klikněte na položku **Převést**.



Je spuštěn převod souboru na scénář. Je-li v režimu Režim převodu zvolena možnost **Přehrát prezentaci a převést soubory**, zobrazí se prezentace.

- 3 Zobrazte převedený scénář a poté jej přesuňte na úložné zařízení USB.

- Je-li zvolena možnost **Po převedení zkopírujte soubor do paměti**:

☛ Přejděte na postup 6 z části "[Převod na scénář](#)".

- Není-li zvolena možnost **Po převedení zkopírujte soubor do paměti**:

Po dokončení převodu se objeví hlavní obrazovka.

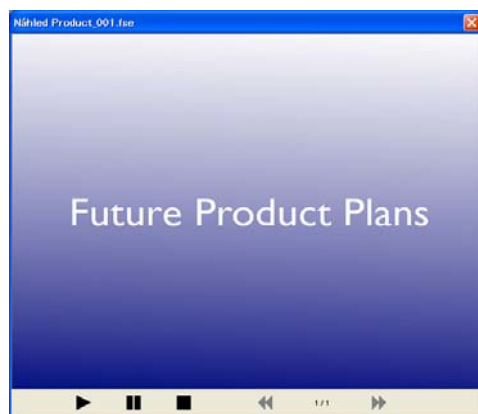
Poté proveďte nastavení typu náhled scénáře, kopírovat do paměti a automatické spouštění.






☛ "Popis hlavní obrazovky" [s.8](#)

Prohlédnutí scénáře

Scénář lze po převodu zkontrolovat na obrazovce Náhled. Kliknutím na tlačítko **Náhled** na hlavní obrazovce zobrazíte obrazovku Náhled.

Podrobnosti o funkcích jednotlivých tlačítek naleznete v následující tabulce.



 Přehrát	Je spuštěn náhled. Provádí také opětovné spuštění zastavených nebo pozastavených scénářů. Pokud nejsou animace v souborech aplikace PowerPoint přehrávány automaticky, lze postupně přehrávat animace stisknutím tlačítka Přehrát .
 Pozastavit	Pozastaví náhled.
 Zastavit	Zastaví přehrávání a provede návrat na první snímek.
 Předchozí snímek	Provede návrat na předchozí snímek.
 Další snímek	Provede posun na následující snímek.

Ukládání scénáře na úložné zařízení USB

V této kapitole je vysvětlen způsob, jak přenést převedený scénář na úložné zařízení USB.

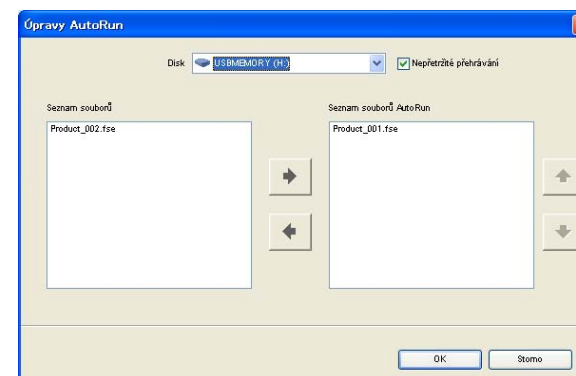
- 1 Připojte úložné zařízení USB k počítači.
- 2 Spustěte aplikaci EasyMP Slide Converter.
- 3 Klikněte na tlačítko **Kopírovat do paměti**.
- 4 Při přenášení scénáře postupujte dle pokynů na obrazovce.

Upravení AutoRun





Automatické spuštění lze upravit tak, že specifikujete pořadí scénářů nebo nepřetržité přehrávání scénářů.

Kliknutím na tlačítko **Úpravy AutoRun** na hlavní obrazovce zobrazíte obrazovku Úpravy AutoRun.

Nastavení automatického spuštění viz následující tabulka.



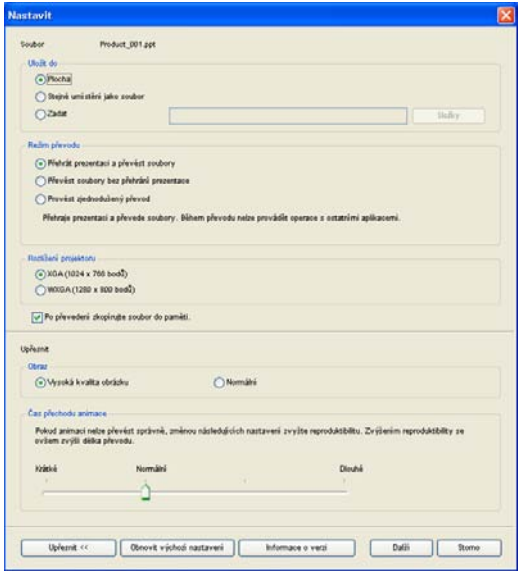
Disk	Zvolte disk pro úpravu souboru automatického spuštění.
-------------	--

Nepřetržité přehrávání	Chcete-li spustit promítání znovu od prvního scénáře po dokončení všech scénářů uvedených v Seznamu souborů AutoRun, zvolte možnost Nepřetržité přehrávání .
Seznam souborů	Zobrazí se seznam scénářů, pro které není nastaveno automatické spouštění.
Seznam souborů AutoRun	V pořadí přehrávání se zobrazí seznam scénářů, pro které jen nastavené automatické spouštění.Klepnutím na tlačítka   lze pořadí změnit.
 	Scénář je zaregistrován a odstraněn ze souboru pro automatické spuštění.

Změna nastavení

Kliknutím na tlačítko **Nastavit** na hlavní obrazovce zobrazíte obrazovku Nastavit.

Podrobnosti o nastavení naleznete v následující tabulce.



Soubor	Zobrazí se název souboru aplikace PowerPoint, který se bude převádět.
Uložit do	Zvolte, kam má být scénář uložen.

Režim převodu	<p>Zvolte způsob převodu souboru aplikace PowerPoint.</p> <ul style="list-style-type: none"> • Přehrát prezentaci a převést soubory Během převodu se zobrazuje prezentace, což umožňuje kontrolovat průběh převodu prezentace. Během převodu není možné obsluhovat jiné aplikace. Soubor je uložen do formátu FSE. • Převést soubory bez přehrání prezentace Během převodu se prezentace nezobrazuje. Nastavené efekty pro snímky se nepřevádějí. Soubor je uložen do formátu FSE. Toto nastavení nelze vybrat, pokud je při používání aplikace PowerPoint 2013 v operačním systému Windows 7 deaktivováno prostředí Windows Aero. • Provést zjednodušený převod Provedte převod do souboru JPEG. Nastavené efekty animací v aplikaci PowerPoint se neukládají. Soubor je uložen do formátu SIT.
Rozlišení projektoru	Zvolte rozlišení pro projektor, který bude scénář promítat. Scénáře nastavené v rozlišení WXGA (1 280 x 800 bodů) nelze přehrávat u projektorů typu XGA.
Po převedení zkopírujte soubor do paměti.	Zvolte při postupu převodu krok za krokem. Je-li možnost zvolena, po každém převedení souboru se objeví obrazovka Nastavit.
Upřesnit	Volbu Upřesnit lze přepínáním zobrazit nebo skrýt.
Obnovit výchozí nastavení	Změněná nastavení budou vrácena na výchozí hodnoty. Kliknutím na tlačítko OK uložte nastavení.
Informace o verzi	Zobrazíte informace o verzi aplikace.

Následující položky platí pro volbu Upřesnit.

Obraz	<p>Zvolte kvalitu snímku pro převedený soubor.</p> <p>Je-li nastavena volba Normální, velikost souboru je v porovnání s volbou Vysoká kvalita obrázku menší, ale kvalita obrazu je snížena. Doporučujeme volbu Vysoká kvalita obrázku.</p> <p>Je-li v režimu Režim převodu zvolena možnost Provést zjednodušený převod, kvalitu snímku nelze nastavit.</p>
Čas přechodu animace	<p>Nastavte reprodukovatelnost animace (čas přechodu) pro převedený soubor.</p> <p>Animace, pro které je nastaven čas nebo opakování, nemusí být převedeny normálně. Není-li možné animace převést normálně, nastavením delší doby přechodu zvýšte reprodukovatelnost.</p> <p>Je-li v režimu Režim převodu zvolena možnost Provést zjednodušený převod, čas přechodu nelze nastavit.</p>



Příloha

Před zahájením odinstalování se ujistěte, že jsou splněny následující body.

- K odinstalování aplikace EasyMP Slide Converter je nutné mít oprávnění správce.
- Před spuštěním odinstalace je nutné zavřít všechny běžící aplikace.

Pro Windows XP

- 1** Klikněte na **Start** a zvolte **Ovládací panely**.
- 2** Dvojitě klikněte na **Přidat nebo odebrat programy**.
- 3** Zvolte EasyMP Slide Converter a poté klikněte na **Změnit/odebrat**.

Pro Windows Vista/Windows 7

- 1** Klikněte na **Start** a zvolte **Ovládací panely**.
- 2** V kategorii **Program** klikněte na **Odinstalovat program**.
- 3** Vyberte EasyMP Slide Converter a klikněte na **Odinstalovat/změnit**.

Pro Windows 8

- 1** Otevřete Ovládací tlačítka a potom vyberte **Hledat**.
- 2** Klikněte pravým tlačítkem (stiskněte a podržte) na **EasyMP Slide Converter**.
- 3** Na panelu aplikací vyberte příkaz **Odinstalovat**.

Při použití aplikace EasyMP Slide Converter platí následující omezení.

Omezení týkající se OS

- Pokud používáte systém Windows XP Service Pack 2, může při zvolení souboru aplikace PowerPoint na pracovní ploše dojít k náhlému ukončení aplikace. Tento problém vyřešíte aktualizací na systém Windows XP Service Pack 3 nebo se obraťte na místní prodejní společnost, uvedenou v Projektor Epson - seznam kontaktů.
☛ [Projektor Epson - seznam kontaktů](#)
- Je-li na popředí zobrazené jakékoli okno, např. Správce úloh systému Windows, nejdříve okna zavřete a poté provedte převod.
- Při přehrávání prezentace a převádění souborů v tabletu neprovádějte dotykové operace během převodu. V opačném případě nebude převod proveden správně, protože v převedeném scénáři budou obsaženy dotykové operace.

Omezení týkající se aplikace PowerPoint

- Pokud se provede zjednodušený převod použitím aplikace PowerPoint 2007 Service Pack 1, část obrazu se po převodu zobrazí černě. Tento problém lze vyřešit aktualizací na verzi PowerPoint 2007 Service Pack 2.
- Nastavené efekty nepřetržitého přehrávání v aplikaci PowerPoint nelze převádět. Chcete-li soubor nepřetržitě přehrávat, zvolte nastavení **Nepřetržitě přehrávání** v aplikaci EasyMP Slide Converter.
☛ "Převod souboru aplikace PowerPoint" [s.8](#)
- Pokud se převede soubor aplikace PowerPoint, který je nastaven na automatické přepínání snímků nebo spouštění animací, soubor se po převedení nemusí zobrazit nebo nemusí být správně funkční.

- V aplikacích PowerPoint 2002 nebo PowerPoint 2003 se po provedení převodu některé objekty v Prezentaci nemusí zobrazovat správně, nebo se část obrazu může zobrazit černě.
- Používáte-li systém Windows Vista nebo Windows 7, aplikace PowerPoint 2002 není podporována.
- Není možné převádět zvuk a filmy v souborech aplikace PowerPoint nebo animace, jako je např. PowerPoint Game.
- Při převádění souboru v aplikaci PowerPoint 2010 v operačním systému Windows Vista nebo Windows 7 může být deaktivováno nastavení obrazovky Windows Aero.

Omezení týkající se rozlišení

- Neumožňuje-li používaný počítač nastavit rozlišení 1280x800 nebo 1280x768 při zvolené možnosti **Přehrát prezentaci a převést soubory**, nelze zvolit rozlišení projektoru WXGA.

Ostatní omezení

- Nelze převádět nastavené efekty pro první snímek, a to bez ohledu na Režim převodu.
- Je-li vybrána možnost **Převést soubory bez přehrávání prezentace**, není možné převést efekty přepínání obrazovky.
- Aplikace, které používají část funkcí DirectX, se nemusí zobrazovat správně.

Chybová zpráva při spuštění aplikace EasyMP Slide Converter

Chybové zprávy	Náprava
Aplikaci nelze použít s vaším operačním systémem. Zaktualizujte váš operační systém na požadovanou verzi.	V používaném operačním systému nelze aplikaci EasyMP Slide Converter nainstalovat. Instalaci proveďte v podporovaném operačním systému. ☛ "Požadavky na software" s.5
Aby bylo možné použít EasyMP Slide Converter, musí být nainstalována aplikace PowerPoint® 2002 nebo novější verze.	Po nainstalování aplikace PowerPoint 2002 nebo novější verze opět nainstalujte aplikaci EasyMP Slide Converter. ☛ "Instalace softwaru" s.5
Ukončete aplikaci PowerPoint® a potom převedte soubor.	Je-li spuštěna aplikace PowerPoint, proces převodu se nemusí dokončit běžným způsobem. Ukončete aplikaci PowerPoint a potom převedte soubor.
Tuto aplikaci nelze spustit, protože je již spuštěný jiný software EPSON Projector (Easy Interactive Tools).	Ukončete Easy Interactive Tools a potom spusťte EasyMP Slide Converter.
Soubor nelze uložit do zadaného umístění. Zadejte jiné umístění a akci opakujte.	V některých případech nebude možné soubor uložit, např. když nemáte přístup k zápisu do specifické složky. Zadejte jiné umístění a akci opakujte.
Soubor nelze zkopírovat do zadaného umístění. Zadejte jiné umístění a akci opakujte.	
V zadaném umístění není dostatek volného místa. Zadejte jiné umístění a akci opakujte.	Na zadané jednotce není dostatek volného místa pro uložení souboru. Odstraněním nepotřebných souborů uvolněte místo na jednotce tak, aby bylo možno soubor uložit.
Soubor nelze zkopírovat, protože na zadaném disku není dostatek volného místa.	Na zadané jednotce není dostatek volného místa pro přenos scénáře. Uvolněte místo v jednotce tak, aby bylo možno scénář odeslat, odstraněním nepotřebných souborů.
Tento soubor nelze zapsat na dané místo, protože zde není dostatek volného místa.	Na zadané jednotce není dostatek volného místa pro nastavení automatického spuštění. Odstraněním nepotřebných souborů uvolněte místo, aby bylo možno soubor uložit.
EasyMP Slide Converter nelze v tomto počítači použít. Další informace viz návod k použití.	Aplikaci EasyMP Slide Converter nelze používat v počítačích s operačním systémem Windows 8, které používají WDDM (ovladač grafiky) 1.0. Použijte počítač, který podporuje WDDM verze 1.1 nebo novější.

Problémy týkající se aplikace EasyMP Slide Converter

Po kliknutí pravým tlačítkem myši není v nabídce aplikace PowerPoint zobrazena volba **Převést na FSE**.

Zkontrolujte	Náprava
Byla aplikace PowerPoint nainstalována po instalaci aplikace EasyMP Slide Converter?	Jestliže byla aplikace PowerPoint nainstalována po instalaci aplikace EasyMP Slide Converter, nabídka se nemusí zobrazit. Opět nainstalujte aplikaci EasyMP Slide Converter.

Nelze provést převod na scénář.

Zkontrolujte	Náprava
Je spuštěná aplikace PowerPoint?	Před zahájením převodu ukončete aplikaci PowerPoint. Aplikaci PowerPoint také nespouštějte během převodu.
Byla pro nastavení Zobrazit snímky zvolena položka Snímky nebo Vlastní prezentace?	Je-li pro nastavení Zobrazit snímky zvolena položka Snímky nebo Vlastní prezentace, není možné provádět převod. Pro volbu Zobrazit snímky zvolte možnost Vše.
Je zobrazen náhled souboru aplikace PowerPoint v Průzkumníkově?	Pokud je soubor aplikace PowerPoint zobrazen v okně náhledu v operačním systému Windows Vista nebo Windows 7, před zahájením převodu zavřete náhled.
Je při používání více obrazovek vybrána možnost Převést soubory bez přehrání prezentace ?	Když je pro monitor počítače nastaveno více obrazovek při používání aplikace PowerPoint 2010, vyberte Přehrát prezentaci a převést soubory jako Režim převodu. Chcete-li vybrat možnost Převést soubory bez přehrání prezentace jako Režim převodu, je nezbytné zrušit nastavení více obrazovek.
Je soubor aplikace PowerPoint chráněn heslem?	Při používání aplikace PowerPoint 2013 nelze převádět soubory aplikace PowerPoint chráněné heslem. Zrušte heslo a potom proveďte převod.

Scénáře nelze přehrávat.

Zkontrolujte	Náprava
Je nastaveno správné rozlišení?	Je-li rozlišení projektoru, který scénář promítá, typu XGA, nebude možné přehrát scénáře s nastavením rozlišení WXGA (1 280 x 800 bodů). Promítněte po převedení souboru aplikace PowerPoint do souboru scénáře XGA (1 024 x 768 bodů).

Všechna práva vyhrazena. Bez předchozího písemného povolení společnosti Seiko Epson Corporation je zakázáno reprodukovat libovolnou část této publikace, ukládat ve vyhledávacím systému nebo přenášet libovolnou formou nebo prostředky, a to elektronicky, mechanicky, kopírováním, nahráváním nebo jakýmkoli jiným způsobem. Společnost neponese přímou odpovědnost za použití zde uvedených informací. Neodpovídá ani za případné škody plynoucí z použití zde uvedených informací.

Společnost Seiko Epson Corporation ani její přidružené společnosti nejsou vůči spotřebiteli tohoto produktu nebo jiným osobám zodpovědné za škody, ztráty, náklady nebo výdaje způsobené spotřebitelem nebo jinou osobou v důsledku následujících událostí: nehoda, nesprávné použití nebo zneužití tohoto produktu nebo neoprávněné úpravy, opravy nebo změny tohoto produktu nebo (s výjimkou USA) nedodržení přísného souladu s provozními a servisními pokyny společnosti Seiko Epson Corporation.

Společnost Seiko Epson Corporation neodpovídá za žádné škody nebo problémy způsobené použitím jakéhokoli příslušenství nebo spotřebního materiálu, které nejsou nejsou společností Seiko Epson Corporation označeny jako originální produkty (Original Epson Products) nebo schválené produkty (Epson Approved Products).

Obsah této příručky může být změněn nebo aktualizován bez předchozího upozornění.

Obrázky v této příručce a skutečný projektor se mohou lišit.

V tomto návodu jsou výše uvedené operační systémy označovány jako „Windows XP“, „Windows Vista“, „Windows 7“ a „Windows 8“.Dále lze souhrnný termín Windows lze použít pro označení systému Windows XP, Windows Vista, Windows 7 a Windows 8. U vícenásobných verzí operačního systému Windows může být další uvedení názvu Windows vynecháno, jako např. Windows XP/Vista.

Všeobecná poznámka

XGA je ochranná známka nebo registrovaná ochranná známka společnosti International Business Machines Corporation.

Microsoft, Windows, Windows Vista, PowerPoint a logo Windows jsou ochranné známky nebo registrované ochranné známky společnosti Microsoft Corporation v USA a/nebo dalších zemích.

Ostatní zde použité názvy produktů jsou také pouze pro účely identifikace a mohou být ochrannými známkami svých příslušných vlastníků.Společnost Epson odmítá jakákoliv a všechna práva u těchto známek.

Autorská práva pro software:

Tento produkt používá bezplatný software, stejně jako software, pro který tato společnost drží práva.

©SEIKO EPSON CORPORATION 2013.All rights reserved.

412486000CS

Označení

Operační systém Microsoft® Windows® XP Professional

Operační systém Microsoft® Windows® XP Home Edition

Operační systém Microsoft® Windows Vista®

Operační systém Microsoft® Windows® 7

Operační systém Microsoft® Windows® 8

A		P	
AutoRun	13	Po převedení zkopírujte soubor do paměti.	15
Č		Převedení scénáře	9, 11
Čas přechodu animace	15	Převést na FSE	11
D		R	
Disk	13	Režim převodu	15
F		Rozlišení projektoru	15
Formát souboru	4	S	
H		Seznam souborů	14
Hlavní obrazovka	8	Seznam souborů AutoRun	14
I		U	
Instalace	5	Uložit do	14
K		Úpravy AutoRun	8, 13
Kopírovat do paměti	13	Upřesnit	15
N		V	
Náhled	8, 10, 13	Vybrat umístění kopírování	11
Nepřetržité přehrávání	14		
O			
Obraz	15		
Obrazovka Nastavit	14		
Odinstalování	17		
Odstraňování problémů	19		