



Руководство по эксплуатации EasyMP Slide Converter

Обзор программы EasyMP Slide Converter

Общие сведения о EasyMP Slide Converter	4
Типы файлов, поддерживаемые EasyMP Slide Converter	4
Установка программного обеспечения	5
Требования программного обеспечения	5
Установка	5

Преобразование файлов PowerPoint в сценарии

Преобразование файла PowerPoint	8
Процедура преобразования сценария	8
Пояснение к главному экрану	8
Преобразование в сценарий	9
Непосредственное преобразование файла PowerPoint в сценарий	11
Настройка и проверка параметров сценария	13
Предварительный просмотр сценария	13
Сохранение сценария на устройстве с интерфейсом USB	13
Редактирование автозапуска	13
Изменение параметров	14

Приложение

Удаление программы	17
Ограничения EasyMP Slide Converter	18
Ограничения по ОС	18
Ограничения в PowerPoint	18
Ограничения по разрешению	18
Прочие ограничения	18
Поиск неисправностей	19
Сообщение об ошибке при запуске приложения EasyMP Slide Converter	19
Проблемы с EasyMP Slide Converter	20

Пункт Преобразовать в FSE не отображается в контекстном меню PowerPoint.	20
Не удастся выполнить преобразование в сценарий.	20
Сценарии не воспроизводятся.	20

Общие примечания

Об условных обозначениях	21
Общие замечания	21

Указатель

22



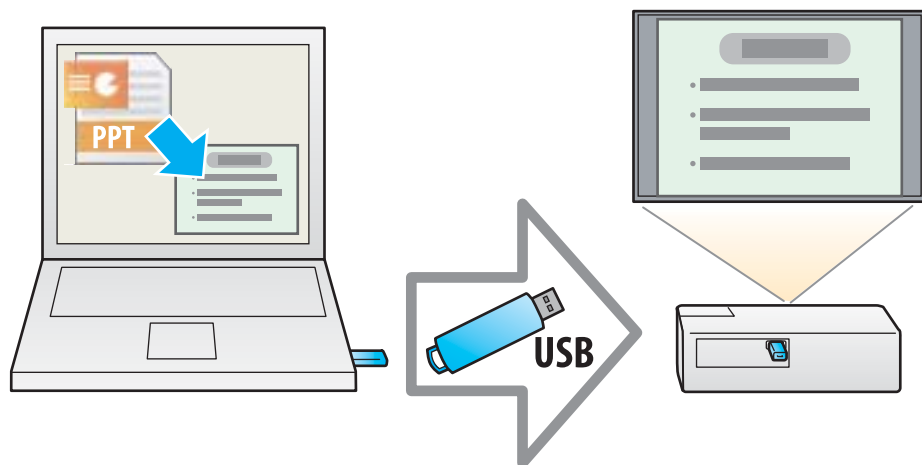
Обзор программы EasyMP Slide Converter

В данной главе описано преобразование файлов с помощью EasyMP Slide Converter и установка этой программы.

EasyMP Slide Converter – это программа, которая позволяет показывать слайды на проекторе без подключения компьютера.

Для показа слайдов без компьютера с помощью программы EasyMP Slide Converter преобразуйте файл PowerPoint в файл сценария.

Перенесите полученные сценарии на USB-устройство и подключите его к проектору. После этого можно будет показывать слайды с использованием функций проектора «Слайд-шоу» и «Без компьютера».



Дополнительную информацию о функциях «Слайд-шоу» и «Без компьютера» см. в документации, поставляемой с проектором.

Типы файлов, поддерживаемые EasyMP Slide Converter

В приложении EasyMP Slide Converter файлы, созданные в Microsoft PowerPoint 2002/2003/2007/2010/2013 (расширения .ppt/.pps/.pptx), можно преобразовывать в сценарии.

Имеется два типа сценариев.

Файлы FSE	Сценарии, в которых сохраняются анимации и эффекты слайд-шоу, заданные в файле PowerPoint.
Файлы SIT	Сценарии, создаваемые в процессе упрощенного преобразования. Каждый слайд преобразуется в файл JPEG. Созданная в PowerPoint анимация не сохраняется.

Дополнительную информацию в форматах файлов и способах преобразования см. в следующем разделе.

☛ "Изменение параметров" [стр.14](#)

Программа EasyMP Slide Converter находится на компакт-диске EPSON Projector Software. Установите программное обеспечение на рабочий компьютер.

Требования программного обеспечения

Программа EasyMP Slide Converter работает на компьютерах, удовлетворяющих следующим требованиям.

ОС	Windows XP Service Pack 2 или выше	Professional 32-разрядная Home Edition 32-разрядная
	Windows Vista Service Pack 1 или выше	Ultimate 32-разрядная Enterprise 32-разрядная Business 32-разрядная Home Premium 32-разрядная Home Basic 32-разрядная
	Windows 7	Ultimate 32/64-разрядная Enterprise 32/64-разрядная Professional 32/64-разрядная Home Premium 32/64-разрядная Home Basic 32-разрядная Starter 32-разрядная
	Windows 8	Windows 8 32/64-разрядная Windows 8 Pro 32/64-разрядная Windows 8 Enterprise 32/64-разрядная
ЦПУ	Pentium M 1,6 ГГц и выше	
Объем памяти	512 МБ и более	

Место на жестком диске	50 МБ и более*1
Дисплей	Разрешение выше XGA (1024x768) 16/32-разрядный полноцветный дисплей
PowerPoint*2	Microsoft Office PowerPoint 2002 Microsoft Office PowerPoint 2003 Microsoft Office PowerPoint 2007 Microsoft Office PowerPoint 2010 32/64-разрядный Microsoft Office PowerPoint 2013 32/64-разрядный

*1 Свободное пространство необходимо для установки. Объем необходимого свободного пространства зависит от вида и объема анимации в преобразуемых файлах PowerPoint.

*2 Microsoft PowerPoint Web App не поддерживается.

Установка

Перед началом установки проверьте следующие моменты.

- Для установки программы EasyMP Slide Converter необходимы права администратора.
- Для установки EasyMP Slide Converter необходимо, чтобы на компьютере были установлены приложения PowerPoint 2002 (или более поздняя версия) и Visual Basic for Applications (VBA).
- Перед началом установки закройте все открытые приложения.
- Если выбранный для установки язык отличается от используемой ОС, экраны могут отображаться с ошибками.

- 1** Включите компьютер.
- 2** Вставьте в компьютер компакт-диск EPSON Projector Software. Программа установки запустится автоматически.



Если программа установки не запускается автоматически, откройте компакт-диск через **Мой компьютер** (или **Компьютер**) и дважды щелкните **InstallNavi**.

3

Для установки следуйте инструкциям на экране.



Самую новую версию программы EasyMP Slide Converter можно загрузить со следующего веб-сайта.

<http://www.epson.com/>



Преобразование файлов PowerPoint в сценарии

В данной главе обсуждаются способы преобразования файла PowerPoint в сценарий и передачи его на накопитель USB.

Файл PowerPoint можно преобразовать в файл сценария для просмотра слайд-шоу без подключения к компьютеру.

Процедура преобразования сценария

Сценарии преобразуются с помощью следующей процедуры.

- 1** Запустите EasyMP Slide Converter и выберите файл PowerPoint.
- 2** На экране Установить настройте такие параметры как «Сохранить в», «Режим преобразования» и «Разрешение проектора», а затем преобразуйте в сценарий.
- 3** Просмотр преобразованного сценария (файл FSE).
- 4** Скопируйте сценарий на накопитель USB, подключенный к компьютеру.
- 5** Задайте параметры автозапуска для сценариев.
После создания сценариев настройки автозапуска можно будет изменить.



- Для настройки автоматического перехода слайдов установите в PowerPoint для параметра **Смена слайдов** значение **Автоматически**.
- В некоторых случаях использование запоминающих устройств с интерфейсом USB, имеющих встроенные функции защиты данных, невозможно.

Пояснение к главному экрану

Запустите EasyMP Slide Converter, чтобы открыть главный экран. Функции всех кнопок описаны в следующей таблице.



	Название кнопки	Пояснение
1	Преобразовать	Щелкните, чтобы отобразить экран Выбор файла. Выберите файл PowerPoint и преобразуйте его в сценарий. ☛ "Преобразование в сценарий" стр.9
2	Предварительный просмотр	Щелкните, чтобы отобразить экран Выбор файла. Выбор и просмотр преобразованного сценария (файл FSE). ☛ "Предварительный просмотр сценария" стр.13
3	Копировать в память	Щелкните, чтобы отобразить экран Выбор файла. Выберите файл, который необходимо скопировать на накопитель USB, и скопируйте его. ☛ "Сохранение сценария на устройстве с интерфейсом USB" стр.13
4	Редактировать авто-запуск	Щелкните, чтобы отобразить экран Редактировать автозапуск. Изменение параметров воспроизведения сценариев. ☛ "Редактирование автозапуска" стр.13
5	Установить	Щелкните, чтобы отобразить экран Установить. Выполните настройки файла, такие как "Сохранить в", "Разрешение" и "Режим преобразования". ☛ "Изменение параметров" стр.14



Если на экране Установить включен параметр **Скопировать файл в память после преобразования**, все настройки можно сделать, следуя инструкциям на экране.

Если этот параметр отключен, все настройки нужно делать в главном экране.

Преобразование в сценарий

В этом разделе приведено пошаговое описание процесса преобразования сценария.



Если параметры изменять не нужно, можно напрямую преобразовать файл PowerPoint в сценарий.

☞ "Непосредственное преобразование файла PowerPoint в сценарий" [стр.11](#)

1 Запустить EasyMP Slide Converter можно одним из следующих способов.

- В Windows XP/Windows Vista/Windows 7:

Нажмите кнопку **Пуск**, выберите **Программы** (или **Все программы**), **EPSON Projector**, а затем нажмите **EasyMP Slide Converter**.

- В Windows 8:

Откройте Чудо-кнопки, а затем выберите **Поиск – EasyMP Slide Converter**.

Отображается главный экран EasyMP Slide Converter.

2 Подключите к компьютеру запоминающее устройство с интерфейсом USB для сохранения сценария.

3

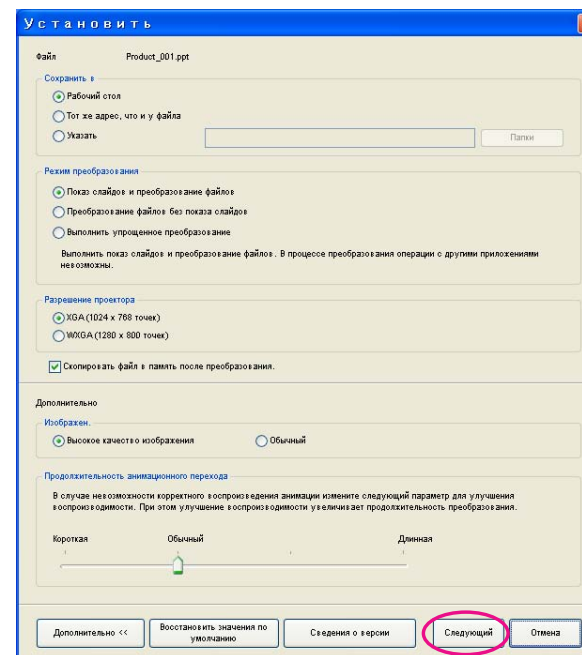
Щелкните **Преобразовать** на главном экране. Выберите файл PowerPoint для преобразования в сценарий и щелкните **Выбор**.

4

Откроется экран Установить. Задайте нужные параметры и щелкните **Следующий**.

Информацию о настройках см. в следующем разделе.

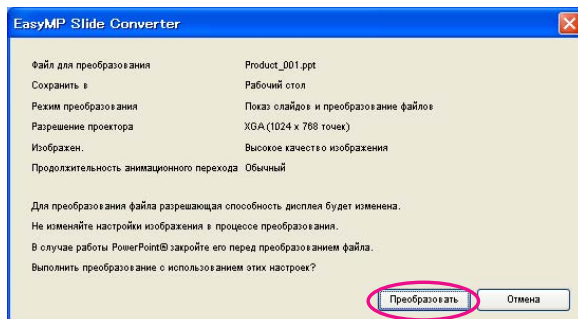
☞ "Изменение параметров" [стр.14](#)



- Если параметр **Скопировать файл в память после преобразования** не установлен, экран «Установить» не выводится. Вместо этого выводится экран, показанный в процедуре 5.

- Для изменения настроек щелкните кнопку **Установить** на главном экране.

5 Проверьте параметры и щелкните **Преобразовать**.

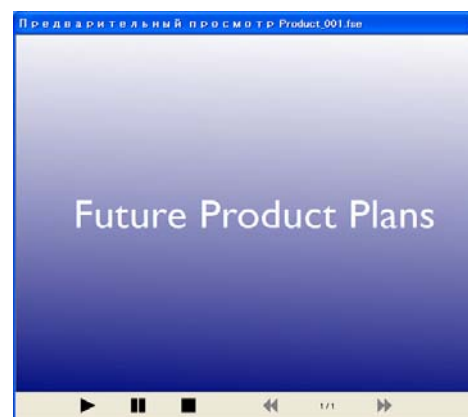


- В случае преобразования файлов в процессе показа слайдов происходит автоматическая подстройка под разрешение экрана в зависимости от разрешения проектора (XGA или WXGA). После преобразования разрешение возвращается к прежнему значению.
- Если приложение PowerPoint запущено, преобразование выполнить невозможно. Закройте PowerPoint перед началом преобразования. Кроме того, не запускайте PowerPoint во время преобразования.
- Не меняйте во время преобразования настройки дисплея, например не изменяйте разрешение, не подключайте внешний монитор и не изменяйте тему рабочего стола. При изменении конфигурации дисплея преобразование отменяется.
- Если на экране «Установить» не выбран параметр **Скопировать файл в память после преобразования**, экраны процедуры 6 не отображаются. При отображении главного экрана можно выполнять предварительный просмотр сценария или копировать его в память с помощью соответствующих кнопок главного экрана.
- При воспроизведении слайдшоу и преобразовании файлов на планшетном ПК не прикасайтесь к экрану. В противном случае преобразование будет выполнено неправильно, так как сценарий преобразования содержит операции, связанные с прикосновением к экрану.

6 Когда после окончания преобразования откроется экран подтверждения предварительного просмотра, щелкните **Да**. Если предварительный просмотр не требуется, щелкните **Нет** и перейдите к процедуре 7.

Откроется экран Предварительный просмотр. Информацию о функциях кнопок см. в следующем разделе.

🖱️ "Предварительный просмотр сценария" [стр.13](#)



Закончив предварительный просмотр, закройте окно Предварительный просмотр.



Для файлов Jpeg (SIT) функция Предварительный просмотр не действует. Если в меню Режим преобразования выбрано **Выполнить упрощенное преобразование**, откроется экран подтверждения копирования, а экран подтверждения предварительного просмотра не отображается.

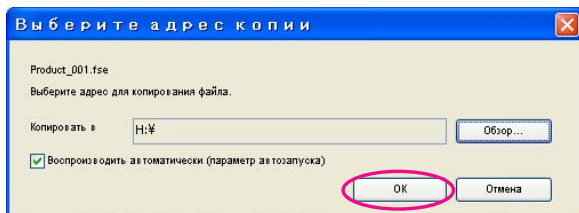
7 Когда откроется экран подтверждения копирования, щелкните **Да**.

- 8** Откроется экран Выберите адрес копии. Щелкните **Обзор** и выберите устройство с интерфейсом USB. Затем нажмите кнопку **ОК**.

Чтобы изменить параметры воспроизведения сценариев, выберите **Воспроизводить автоматически (параметр автозапуска)**.

Параметры автозапуска можно задать и по окончании преобразования.

☛ "Редактирование автозапуска" [стр.13](#)



Сценарий будет перемещен в выбранное местоположение.

9 Настройте автозапуск.

- Если на накопителе USB нет файла автозапуска:
Отображается экран подтверждения непрерывного воспроизведения. Если требуется создать файл автозапуска и включить для него Непрерывное воспроизведение, щелкните **Да**.
- Если на накопителе USB есть файл автозапуска:
Информацию о настройке автозапуска см. в следующем разделе. Затем нажмите кнопку **ОК**.
☛ "Редактирование автозапуска" [стр.13](#)



Если для автозапуска установлено два или более файлов, то они воспроизводятся по порядку, начиная сверху Списка файлов автозапуска.

- 10** Отсоедините запоминающее устройство с интерфейсом USB от компьютера.

Метод удаления описан в руководстве по эксплуатации компьютера.

- 11** Завершив передачу сценария, подключите запоминающее устройство с интерфейсом USB к проектору и начните проецировать с помощью функций «Показ слайдов» или «Без компьютера».

Дополнительную информацию о функциях «Слайд-шоу» и «Без компьютера» см. в документации, поставляемой с проектором.

Непосредственное преобразование файла PowerPoint в сценарий

В данном разделе поясняется, как выполнить непосредственное преобразование файла PowerPoint в сценарий.



Этот вариант очень удобен, если при преобразовании не требуется менять настройки. Поскольку настройки с экрана Установить отражаются на преобразовании, проверьте их заранее, если не выбран параметр **Скопировать файл в память после преобразования**.

- 1** Перетащите значок файла PowerPoint на значок программы EasyMP Slide Converter на рабочем столе.

Или щелкните правой кнопкой мыши по значку файла PowerPoint и выберите **Преобразовать в FSE**.

Помните, что преобразование нескольких файлов PowerPoint одновременно невозможно. Выберите только один файл для преобразования.

- 2** Преобразуйте файл.

- Если выбран параметр **Скопировать файл в память после преобразования:**

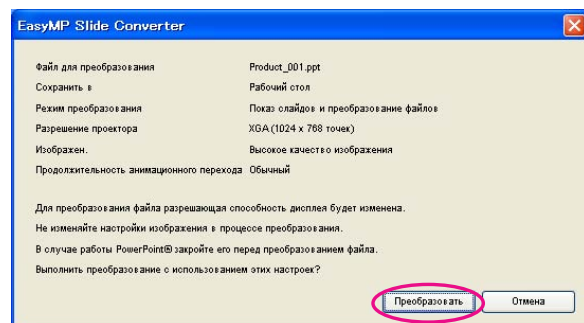
Откроется экран Установить.

Информацию о настройках см. в следующем разделе.

☛ "Изменение параметров" [стр.14](#)

- Если параметр **Скопировать файл в память после преобразования** не выбран:

Откроется экран подтверждения. Нажмите кнопку **Преобразовать**.



Начнется преобразование файла в сценарий. Если в меню Режим преобразования выбрано **Показ слайдов и преобразование файлов**, начнется показ слайдов.

3 Просмотрите преобразованный сценарий и перенесите его на устройство с интерфейсом USB.

- Если выбран параметр **Скопировать файл в память после преобразования:**

☛ Перейдите к процедуре 6 из раздела ["Преобразование в сценарий"](#).

- Если параметр **Скопировать файл в память после преобразования** не выбран:

По окончании преобразования откроется главное окно.

Выполните такие настройки, как предварительный просмотр сценария, копирование в память и автозапуск.






☛ "Пояснение к главному экрану" [стр.8](#)

Предварительный просмотр сценария

После преобразования сценарий можно просмотреть на экране предварительного просмотра. Чтобы открыть экран предварительного просмотра, нажмите кнопку **Предварительный просмотр** на главном экране.

Информацию о функциях кнопок см. в следующей таблице.



 Воспроизведение	Запуск предварительного просмотра. Также возобновляет воспроизведение остановленного или приостановленного сценария. Если анимация в файлах PowerPoint не отображается автоматически, их можно воспроизвести поочередно, нажимая кнопку Воспроизведение .
 Пауза	Приостановка предварительного просмотра.
 Остановить	Останавливает воспроизведение и возвращает к первому слайду.
 Предыдущий слайд	Возврат к предыдущему слайду.
 Следующий слайд	Переход к следующему слайду.

Сохранение сценария на устройстве с интерфейсом USB

В данном разделе описан перенос преобразованного сценария на устройство с интерфейсом USB.

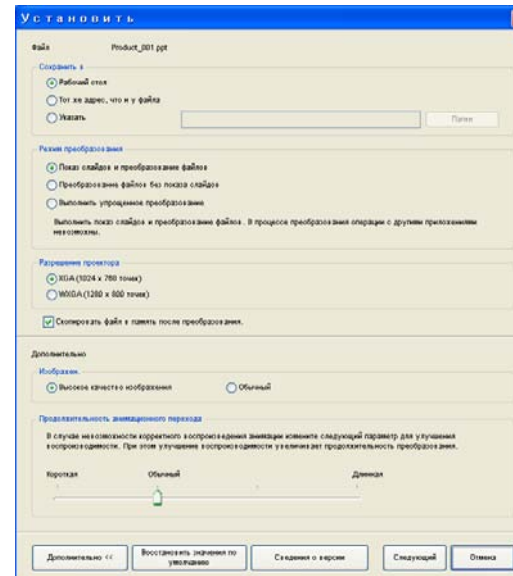
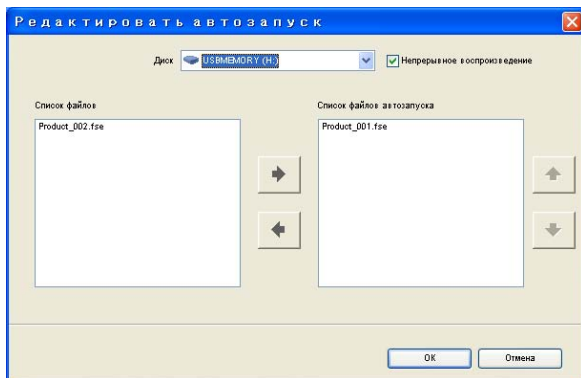
- 1** Подключите устройство с интерфейсом USB к компьютеру.
- 2** Запустите EasyMP Slide Converter.
- 3** Нажмите кнопку **Копировать в память**.
- 4** Для передачи сценария следуйте инструкциям на экране.





Редактирование автозапуска

Редактирование автозапуска позволяет задать порядок воспроизведения сценариев и их непрерывное воспроизведение.

Чтобы открыть экран редактирования автозапуска, нажмите кнопку **Редактировать автозапуск** на главном экране.

Настройки автозапуска описаны в следующей таблице.



Диск	Выберите диск для редактирования файла автозапуска.
Непрерывное воспроизведение	Чтобы повторно начать проецирование с первого сценария после завершения проецирования всех сценариев из списка файлов автозапуска, выберите Непрерывное воспроизведение .
Список файлов	Отображается список сценариев, для которых не задан автозапуск.
Список файлов автозапуска	Список сценариев, для которых задан автозапуск, отображается в порядке воспроизведения. Изменить порядок можно кнопками   .
 	Сценарий регистрируется и удаляется в файле автозапуска.

Файл	Имя преобразуемого файла PowerPoint.
Сохранить в	Выбор папки для сохранения сценария.
Режим преобразования	<p>Выбор режима преобразования файла PowerPoint.</p> <ul style="list-style-type: none"> Показ слайдов и преобразование файлов Показ слайдов происходит во время преобразования, позволяя проверить слайды в ходе преобразования. Другие приложения во время преобразования не работают. Файл сохраняется в формате FSE. Преобразование файлов без показа слайдов Показ слайдов во время преобразования не происходит. Эффекты для заданных слайдов не преобразуются. Файл сохраняется в формате FSE. Эту настройку выбрать нельзя, если отключена функция Windows Aero при использовании PowerPoint 2013 в Windows 7. Выполнить упрощенное преобразование Преобразование в файл JPEG. Созданная в PowerPoint анимация не сохраняется. Файл сохраняется в формате SIT.

Изменение параметров

Чтобы открыть экран установки, нажмите кнопку **Установить** на главном экране.

Информацию о настройках см. в следующее таблице.

Разрешение проектора	Выберите разрешение проектора, который должен проецировать сценарий. Сценарии, для которых задано разрешение WXGA (1280 x 800 точек), невозможно воспроизвести на проекторах типа XGA.
Скопировать файл в память после преобразования.	Выберите этот параметр для пошагового выполнения процедуры преобразования. Если выбран этот параметр, экран Установить отображается при преобразовании каждого файла.
Дополнительно	Переключение отображения/скрытия параметра Дополнительно.
Восстановить значения по умолчанию	Измененные настройки возвращаются к значениям по умолчанию. Щелкните ОК для сохранения настроек.
Сведения о версии	Отображение информации о версии приложения.

Дополнительно настраиваются следующие параметры.

Изображен.	<p>Установить качество изображения для преобразованного файла.</p> <p>Если установлено значение Обычный, размер файла будет меньше, чем при выборе высокого качества изображения, однако качество изображения при этом снижается. Рекомендуется значение Высокое качество изображения.</p> <p>Если в меню Режим преобразования выбрано Выполнить упрощенное преобразование, выбрать качество изображения нельзя.</p>
-------------------	---

Продолжительность анимационного перехода

Выберите отображаемость анимации (время перехода) для преобразованного файла.

Анимации, для которых задан таймер или повтор, могут быть преобразованы с ошибками. Если не удастся правильно преобразовать анимацию, установите более длительное время ожидания, чтобы увеличить отображаемость.

Если в меню Режим преобразования выбрано **Выполнить упрощенное преобразование**, установить время перехода нельзя.



Приложение

Перед началом удаления проверьте следующие моменты.

- Для удаления программы EasyMP Slide Converter необходимы права администратора.
- Перед началом удаления закройте все открытые приложения.

Windows XP

- 1** Нажмите кнопку **Пуск**, выберите **Панель управления**.
- 2** Дважды щелкните по значку **Установка и удаление программ**.
- 3** Выберите EasyMP Slide Converter, затем нажмите кнопку **Изменить/Удалить**.

Windows Vista/Windows 7


- 1** Нажмите кнопку **Пуск**, выберите **Панель управления**.
- 2** В категории **Программа** выберите **Удаление программы**.
- 3** Выберите EasyMP Slide Converter, затем нажмите кнопку **Удалить/Изменить**.

Windows 8


- 1** Откройте Чудо-кнопки, а затем выберите **Поиск**.
- 2** Щелкните правой кнопкой мыши (нажмите и удерживайте) **EasyMP Slide Converter**.
- 3** Выберите **Удаление** на панели приложения.

При работе с программой EasyMP Slide Converter действуют следующие ограничения.

Ограничения по ОС

- В ОС Windows XP Service Pack 2 работа программы может неожиданно прерываться при выборе файла PowerPoint с рабочего стола. Для устранения этой проблемы обновите ОС до Windows XP Service Pack 3 или обратитесь к местному представителю из списка «Контактная информация по проекторам Epson».
 [Контактная информация по проекторам Epson](#)
- Если на переднем плане выводятся какие-либо окна (например, Диспетчер задач Windows), закройте их и выполните преобразование.
- При воспроизведении слайдшоу и преобразовании файлов на планшетном ПК не прикасайтесь к экрану. В противном случае преобразование будет выполнено неправильно, так как сценарий преобразования содержит операции, связанные с прикосновением к экрану.

Ограничения в PowerPoint

- Если упрощенное преобразование выполняется с использованием PowerPoint 2007 Service Pack 1, часть изображений после преобразования будет черной. Для решения этой проблемы обновите программу до версии PowerPoint 2007 Service Pack 2.
- Эффекты непрерывного воспроизведения, настроенные в PowerPoint, не преобразуются. Для непрерывного воспроизведения файла пользуйтесь параметром **Непрерывное воспроизведение** в EasyMP Slide Converter.
 "Преобразование файла PowerPoint" [стр.8](#)

- Файлы PowerPoint, настроенные таким образом, чтобы переключение слайдов или включение анимации происходило автоматически, после преобразования могут отображаться неправильно или не отображаться вовсе.
- В PowerPoint 2002 и PowerPoint 2003 некоторые объекты показа слайдов могут отображаться неправильно, а часть изображения после преобразования может становиться черной.
- В Windows Vista или Windows 7 PowerPoint 2002 не поддерживается.
- Невозможно преобразование звука и фильмов в файлах PowerPoint или анимациях, таких как игры PowerPoint.
- При преобразовании файла с использованием PowerPoint 2010 в Windows Vista или Windows 7 могут быть отключены настройки Windows Aero.

Ограничения по разрешению

- Если разрешение используемого компьютера отличается от 1280 x 800 или 1280 x 768, то в случае выбора **Показ слайдов и преобразование файлов** нельзя выбрать разрешение проектора WXGA.

Прочие ограничения

- Эффекты, установленные для первого слайда, невозможно преобразовать независимо от Режим преобразования.
- Если выбрано **Преобразование файлов без показа слайдов**, эффекты переключения экрана преобразовать нельзя.
- Возможно некорректное отображение приложений, использующих некоторые функции технологии DirectX.

Сообщение об ошибке при запуске приложения EasyMP Slide Converter

Сообщения об ошибках	Способ устранения
Работа данного приложения с используемой вами версией ОС невозможна. Обновите свою ОС до требуемой версии.	EasyMP Slide Converter нельзя установить в используемой ОС. Установите в среде поддерживаемой ОС. ☛ "Требования программного обеспечения" стр.5
Для пользования EasyMP Slide Converter необходима установка PowerPoint® 2002 или более поздней версии.	Переустановите EasyMP Slide Converter после установки PowerPoint 2002 или более поздней версии. ☛ "Установка программного обеспечения" стр.5
Закройте PowerPoint® и запустите преобразование файла.	Если работает приложение PowerPoint, процедура преобразования может завершиться с ошибками. Закройте PowerPoint и запустите преобразование файла.
Невозможно запустить данное приложение, поскольку уже выполняется другая программа EPSON Projector (Easy Interactive Tools).	Закройте Easy Interactive Tools, а затем запустите EasyMP Slide Converter.
Сохранение файла по указанному адресу невозможно. Выберите другой адрес и повторите попытку.	Иногда не удастся сохранить файл, при этом возникает ошибка записи в указанную папку. Выберите другой адрес и повторите попытку.
Копирование файла по выбранному адресу невозможно. Выберите другой адрес и повторите попытку.	
Объем памяти носителя по указанному адресу недостаточен. Выберите другой адрес и повторите попытку.	На указанном диске недостаточно места для сохранения файла. Освободите место на диске, удалив ненужные файлы, чтобы файл можно было сохранить.
Копирование файла невозможно в связи с недостаточным объемом памяти на указанном диске.	На указанном диске недостаточно свободного места для передачи сценария. Освободите место на диске, удаляя ненужные файлы, чтобы сценарий можно было отправить.
Запись файла по указанному адресу невозможна в связи с недостаточным объемом памяти.	На указанном диске недостаточно свободного места для настройки автозапуска. Освободите пространство, удалив ненужные файлы, и запишите файл.
EasyMP Slide Converter нельзя использовать на этом компьютере. Подробные сведения см. в руководстве по эксплуатации.	EasyMP Slide Converter нельзя использовать на компьютерах под управлением Windows 8, на которых выполняется WDDM (графический драйвер) 1.0. Используйте компьютер, поддерживающий WDDM версии 1.1 или более позднюю.

Проблемы с EasyMP Slide Converter

Пункт Преобразовать в FSE не отображается в контекстном меню PowerPoint.

Необходимая проверка	Способ устранения
Приложение PowerPoint было установлено после установки EasyMP Slide Converter?	Меню может не отображаться, если приложение PowerPoint было установлено после установки EasyMP Slide Converter. Переустановите EasyMP Slide Converter.

Не удастся выполнить преобразование в сценарий.

Необходимая проверка	Способ устранения
Запущено ли приложение PowerPoint?	Закройте PowerPoint перед началом преобразования. Кроме того, не запускайте PowerPoint во время преобразования.
Не установлено ли для параметра Режим слайдов значение Слайды или Произвольный показ?	Если для параметра Режим слайдов установлено значение Слайды или Произвольный показ, преобразование невозможно. Выберите для параметра Режим слайдов значение Все.
В настоящее время файл PowerPoint просматривается в проводнике?	Если файл PowerPoint отключен в окне предварительного просмотра Windows Vista или Windows 7, закройте предварительный просмотр перед преобразованием.
При использовании мультимонитора выбран параметр Преобразовать файлы без показа слайдов ?	Если во время использования PowerPoint 2010 экран компьютера настроен на мультимонитор, выберите Выполнить показ слайдов и преобразование файлов в качестве режима преобразования. Чтобы выбрать Преобразовать файлы без показа слайдов , в качестве режима преобразования, отмените настройку мультимонитора.
Файл PowerPoint защищен паролем?	При использовании PowerPoint 2013 выполнить преобразование файлов PowerPoint, защищенных паролем, нельзя. Сначала снимите пароль, а затем выполните преобразование.

Сценарии не воспроизводятся.

Необходимая проверка	Способ устранения
Правильно выбрано разрешение?	Если разрешение проектора, проецирующего сценарий, соответствует XGA, то сценарии с разрешением WXGA (1280 x 800 точек) воспроизвести нельзя. Для проецирования преобразуйте файл PowerPoint в файл сценария XGA (1024 x 768 точек).

Все права защищены. Никакая часть настоящей публикации не может быть воспроизведена, сохранена в информационно-поисковой системе или передана в любой форме или любыми средствами, электронными, механическими, фотокопировальными, записывающими или иными без предварительного письменного разрешения компании Seiko Epson Corporation. Компания не принимает на себя никакой патентной ответственности в связи с использованием содержащейся здесь информации. Также компания не принимает на себя никакой ответственности за любого рода ущерб, возникший в связи с использованием содержащейся здесь информации.

Ни компания Seiko Epson Corporation, ни ее дочерние предприятия не несут ответственности перед покупателем данного изделия или перед третьими сторонами за ущерб, убытки, издержки или расходы, понесенные покупателем или третьими сторонами в результате несчастного случая, непредусмотренного или неправильного применения данного изделия или несанкционированных переделок, ремонтов или изменений данного изделия, либо (исключая США) несоблюдения всех требований инструкций по эксплуатации и техническому обслуживанию, предоставленных компанией Seiko Epson Corporation.

Компания Seiko Epson Corporation не несет ответственности за ущерб или затруднения любого рода, явившиеся результатом применения любых дополнительных принадлежностей или расходных материалов, не указанных компанией Seiko Epson Corporation в качестве оригинальной продукции Epson (Original Epson Products) или одобренной продукции Epson (Epson Approved Products).

Содержание этого руководства может быть изменено или обновлено без уведомления.

Приведенные в данном руководстве иллюстрации и реальный проектор могут различаться.

Операционная система Microsoft® Windows® XP Home Edition

Операционная система Microsoft® Windows Vista®

Операционная система Microsoft® Windows® 7

Операционная система Microsoft® Windows® 8

В данном руководстве эти операционные системы называются Windows XP, Windows Vista, Windows 7 и Windows 8. Кроме того, для обозначения ОС Windows XP, Windows Vista, Windows 7 и Windows 8, а также нескольких разных версий, используется собирательный термин «Windows» (например, Windows XP/Vista, без дополнительных слов «Windows»).

Общие замечания

XGA - торговая марка или зарегистрированная торговая марка компании International Business Machines Corporation.

Microsoft, Windows, Windows Vista, PowerPoint и логотип Windows являются товарными знаками или зарегистрированными товарными знаками корпорации Microsoft в США и других странах.

Используемые в данном документе названия других изделий также используются исключительно в целях идентификации и могут являться торговыми марками, принадлежащими соответствующим владельцам. Компания Epson отказывается от любых притязаний и прав на эти марки.

Авторское право на программное обеспечение:

В данном изделии используется как свободное программное обеспечение, так и программное обеспечение, правами на которое обладает данная компания.

©SEIKO EPSON CORPORATION 2013. All rights reserved.

Об условных обозначениях

Операционная система Microsoft® Windows® XP Professional

412486000RU

А		Р	
автостарт	13	разрешение проектора	15
В		редактирование автостарта	13
выберите адрес копии	11	редактировать автостарт	8
Г		режим преобразования	14
главный экран	8	С	
Д		скопировать файл в память после	
диск	14	преобразования	15
дополнительно	15	сохранить в	14
И		список файлов	14
изображение	15	список файлов автостарта	14
К		У	
копирование в память	13	удаление	17
Н		Установка	5
непрерывное воспроизведение	14	Ф	
П		формат файлов	4
поиск неисправностей	19	Э	
предварительный просмотр	8, 10, 13	экран установки	14
преобразование в сценарий	9, 11		
преобразовать в FSE	11		
продолжительность анимационного			
перехода	15		