

دليل المستخدم

حقوق النشر والعلامات التجارية

حقوق النشر والعلامات التجارية

يُحظر إعادة إنتاج أي جزء من هذا الدليل أو تخزينه في نظام استرجاع أو نقله بأي شكل أو طريقة، إلكترونيًا أو ميكانيكيًا أو نُسخ مصورة أو تسجيل أو خلاف ذلك، بدون تصريح مسبق مكتوب من شركة Seiko Epson Corporation. لا توجد مسؤولية قانونية تجاه براءة الاختراع فيما يخص استخدام المعلومات الواردة هنا. كما لا توجد أي مسؤولية قانونية تجاه التلفيات الناجمة عن استخدام المعلومات الواردة هنا. المعلومات المذكورة هنا معدة للاستخدام مع هذا المنتج من Epson. لا تعتبر Epson مسؤولة عن أي استخدام لهذه المعلومات مع منتجات أخرى.

لن تتحمل Seiko Epson Corporation أو أي من الشركات التابعة لها تجاه مشتري هذا المنتج أو أطراف أخرى المسؤولية عن الأضرار أو الخسائر أو التكاليف أو النفقات التي يتعرض لها المشتري أو أطراف أخرى كنتيجة لحادث أو سوء استخدام أو العبث بهذا المنتج أو التعديلات أو الإصلاحات أو التغييرات غير المصرح بها لهذا المنتج، أو (باستثناء الولايات المتحدة) الفشل في الالتزام الكامل بإرشادات الصيانة والتشغيل الخاصة بشركة Seiko Epson Corporation.

لن تتحمل شركة Seiko Epson Corporation والشركات التابعة لها مسؤولية أي أضرار أو مشاكل تنجم عن استخدام أية وحدات اختيارية أو أية منتجات استهلاكية غير تلك المعينة كمنتجات Epson الأصلية أو المنتجات المعتمدة من Epson بواسطة شركة Seiko Epson Corporation.

لن تتحمل شركة Seiko Epson Corporation مسؤولية أي ضرر ناجم عن التشويش الكهرومغناطيسي الذي يحدث نتيجة استخدام أي كابلات توصيل غير تلك المعينة كمنتجات معتمدة من Epson بواسطة شركة Seiko Epson Corporation.

تعد EPSON® علامة تجارية مسجلة، بينما تعد EPSON EXCEED YOUR VISION أو EXCEED YOUR VISION علامة تجارية لصالح شركة Seiko Epson Corporation.

PRINT Image Matching™ وشعار PRINT Image Matching علامتان تجاريتان لشركة Seiko Epson Corporation. Copyright © 2001 Seiko Epson Corporation. All rights reserved.

تعد Intel® علامة تجارية مسجلة لشركة Intel Corporation.

تعد PowerPC® علامة تجارية مسجلة لشركة International Business Machines Corporation.

تعد كل من Microsoft® و Windows® و Windows Vista® علامات تجارية مسجلة لشركة Microsoft Corporation.

Apple®، و Macintosh®، و Mac OS®، و OS X® هي علامات تجارية مسجلة لشركة Apple Inc.

Adobe Reader و Acrobat و Photoshop هي علامات تجارية مسجلة لشركة Adobe systems Incorporated. وقد تكون مسجلة في جهات قضائية معينة.

ملاحظة عامة: أسماء المنتجات الأخرى المستخدمة في هذا الدليل هي لأغراض التعريف فقط وقد تكون علامات تجارية تخص مالكيها. تخلي Epson مسؤوليتها تجاه كافة الحقوق في هذه العلامات.

Copyright © 2013 Seiko Epson Corporation. All rights reserved.

محتويات هذا الدليل ومواصفات هذا المنتج عرضه للتغيير دون إشعار.

المحتويات

24	Pages per sheet (عدد الصفحات لكل ورقة) طباعة.
25	مشاركة المنتج للطباعة.
25	الإعداد لنظام التشغيل Windows.
27	الإعداد لنظام التشغيل Mac OS X.

معلومات زجاجات الحبر

إعادة تعبئة الحبر

29	إرشادات سلامة زجاجة الحبر والاحتياطات والمواصفات.
29	إرشادات السلامة.
29	احتياطات حول إعادة تعبئة الحبر.
30	مواصفات زجاجة الحبر.
30	التحقق من مستويات الحبر.
30	إعادة ملء خزانات الحبر.

الحفاظ على المنتج والبرنامج

33	فحص فوهات رأس الطباعة.
33	استخدام البرنامج المساعد Nozzle Check (فحص رأس الطباعة) مع Windows.
33	استخدام البرنامج المساعد Nozzle Check (فحص رأس الطباعة) مع Mac OS X.
34	استخدام لوحة التحكم.
34	تنظيف رأس الطباعة.
35	استخدام البرنامج المساعد Head Cleaning (تنظيف الرأس) مع Windows.
35	استخدام البرنامج المساعد Head Cleaning (تنظيف الرأس) مع Mac OS X.
36	استخدام لوحة التحكم.
36	محاذاة رأس الطباعة.
36	استخدام البرنامج المساعد Print Head Alignment (محاذاة رأس الطباعة) مع Windows.
36	استخدام البرنامج المساعد Print Head Alignment (محاذاة رأس الطباعة) مع Mac OS X.
37	تنظيف موجه الورق.
37	استخدام البرنامج المساعد Paper Guide Cleaning (تنظيف موجه الورق) مع Windows.
37	استخدام البرنامج المساعد Paper Guide Cleaning (تنظيف موجه الورق) مع Mac OS X.
38	استبدال الحبر داخل أنابيب الحبر.
38	استخدام البرنامج المساعد Power Ink Flushing (التنظيف الكهربائي للحبر) مع Windows.
39	استخدام البرنامج المساعد Power Ink Flushing (التنظيف الكهربائي للحبر) مع Mac OS X.
39	توفير الطاقة.
39	نظام التشغيل Windows.

حقوق النشر والعلامات التجارية

2	حقوق النشر والعلامات التجارية.
---	--------------------------------

مقدمة

5	أين يمكن العثور على المعلومات.
5	تنبيه، ومهم، وملاحظة.
5	إصدارات نظم التشغيل.

إرشادات هامة

7	إرشادات السلامة.
7	النصائح والتحذيرات الخاصة بالمنتج.
7	إعداد/استخدام المنتج.
8	التعامل مع الحبر.

التعرف على المنتج

9	أجزاء المنتج.
11	دليل للوحة التحكم.
11	الأزرار والمصابيح.

التعامل مع الورق

12	مقدمة إلى استخدام الوسائط وتحميلها وتخزينها.
12	تخزين الورق.
12	تحديد الورق.
13	تحميل الورق.

الطباعة

15	برنامج تشغيل الطابعة وبرنامج Status Monitor.
15	الوصول إلى برنامج تشغيل الطابعة في نظام Windows.
16	الوصول إلى برنامج تشغيل الطابعة بنظام Mac OS X.
17	العمليات الأساسية.
17	عملية الطباعة الأساسية.
19	إلغاء الطباعة.
21	خيارات أخرى.
21	الإعدادات المسبقة للمنتج (لنظام التشغيل Windows فقط).
21	الطباعة على الوجهين (لنظام التشغيل Windows فقط).
21	الطباعة الملائمة للصفحة.
23	الطباعة الملائمة للصفحة.

المحتويات

39	نظام التشغيل Mac OS X
40	عمليات طباعة أكثر هدوء
40	نظام التشغيل Windows
40	نظام التشغيل Mac OS X
40	التحقق من عدد الأوراق التي تمت تغذيتها
41	تنظيف المنتج
41	تنظيف السطح الخارجي للمنتج
41	تنظيف السطح الداخلي للمنتج
41	نقل المنتج
44	فحص البرنامج وتثبيته
44	التحقق من البرنامج المثبت على الكمبيوتر
45	تثبيت برنامج
45	إلغاء تثبيت البرنامج
45	نظام التشغيل Windows
46	نظام التشغيل Mac OS X
مؤشرات الأخطاء	
47	إظهار الأخطاء على لوحة التحكم
استكشاف مشكلات الطباعة وإصلاحها	
49	تشخيص المشكلة
49	فحص حالة المنتج
51	انحسار الورق
51	إخراج الورق المحسور من داخل المنتج
52	منع انحسار الورق
52	تعليمات جودة الطباعة
53	أشرطة أفقية
53	أشرطة رأسية أو عدم محاذاة
54	ألوان غير صحيحة أو مفقودة
54	مطبوعات باهتة أو ملطخة
55	مشكلات متنوعة للمطبوعات
55	حروف غير صحيحة أو مشوهة
55	هوامش غير صحيحة
55	يوجد ميل خفيف في النسخة المطبوعة
56	صورة مقلوبة
56	طباعة صفحات فارغة
56	الوجه المطبوع ملطخ أو متلاش
56	الطباعة بطيئة للغاية
57	لا تتم تغذية الورق على النحو الصحيح
57	لا تتم تغذية الورق
57	تغذية صفحات متعددة
58	تحميل الورق بطريقة غير صحيحة
58	لا يتم إخراج الورق بالكامل أو أن الورق مجمد
58	المنتج لا يطبع
58	جميع المصاييح مطفأة
58	تضيء المصاييح ثم تنطفأ
58	مصباح الطاقة فقط يضيء
معلومات المنتج	
60	متطلبات النظام
60	نظام التشغيل Windows
60	نظام التشغيل Mac OS X
60	المواصفات الفنية
60	مواصفات الطباعة
62	المواصفات الميكانيكية
62	كهربائية
62	بيئية
63	المقاييس والاعتمادات
63	واجهة التوصيل
أين تجد المساعدة	
64	موقع الويب للدعم الفني
64	الاتصال بدعم شركة Epson
64	قبل الاتصال بشركة Epson
64	تعليمات للمستخدمين في أوروبا
65	تعليمات للمستخدمين في تايوان
66	تعليمات للمستخدمين في سنغافورة
66	تعليمات للمستخدمين في تايلاند
66	تعليمات للمستخدمين في فيتنام
67	تعليمات للمستخدمين في إندونيسيا
67	تعليمات للمستخدمين في هونغ كونج
68	تعليمات للمستخدمين في ماليزيا
68	تعليمات للمستخدمين في الهند
69	تعليمات للمستخدمين في الفلبين
الفهرس	

مقدمة

أين يمكن العثور على المعلومات

يتوفر الإصدار الأخير للأدلة التالية على موقع الويب لدعم Epson.
<http://www.epson.eu/Support> (أوروبا)
<http://support.epson.net/> (غير أوروبا)

□ ابدأ من هنا (ورق):

يزودك بمعلومات حول إعداد المنتج وتثبيت البرنامج.

□ دليل المستخدم (PDF):

توفر لك إرشادات التشغيل والسلامة واستكشاف المشكلات وإصلاحها التفصيلية. انظر هذا الدليل عند استخدام هذا المنتج مع كمبيوتر.

لعرض الدليل بصيغة PDF، أنت بحاجة إلى إصدار Adobe Acrobat Reader 5.0 أو أحدث، أو Adobe Reader.

تنبيه، ومهم، وملاحظة

تتم الإشارة إلى التنبيهات والأشياء المهمة والملاحظات الواردة في هذا الدليل كما يلي وتنطوي على المعنى التالي.



تنبيه
يتعين اتباعها بعناية لتجنب الإصابة.



مهم
يتعين مراعاتها لتجنب تلف الجهاز.

ملاحظة

تحتوي على تلميحات مفيدة حول تشغيل المنتج.

إصدارات نظم التشغيل

تم استخدام الاختصارات التالية في هذا الدليل.

□ يشير Windows 8 إلى Windows 8 و Windows 8 Pro و Windows 8.1.

□ يشير Windows 7 إلى Windows 7 Home Basic و Windows 7 Home Premium و Windows 7 Professional و Windows 7 Ultimate.

□ يشير Windows Vista إلى Windows Vista Home Basic Edition و Windows Vista Home Premium Edition و Windows Vista Business Edition و Windows Vista Enterprise Edition و Windows Vista Ultimate Edition.

مقدمة

يشير Windows XP إلى Windows XP Home Edition و Windows XP Professional x64 Edition و Windows XP Professional

في هذا الدليل، يشير نظام التشغيل Mac OS X 10.9.x إلى نظام OS X Mavericks ويشير النظام Mac OS X 10.8.x إلى نظام OS X Mountain Lion. بالإضافة إلى ذلك يشير نظام التشغيل Mac OS X إلى النظام Mac OS X 10.9.x والنظام Mac OS X 10.8.x والنظام Mac OS X 10.7.x والنظام Mac OS X 10.6.x والنظام Mac OS X 10.5.8.

إرشادات هامة

إرشادات السلامة

اقرأ هذه الإرشادات واتبعها لضمان استخدام آمن لهذا المنتج. تأكد من الاحتفاظ بهذا الدليل للرجوع إليه مستقبلاً. تأكد أيضاً من اتباع جميع التحذيرات والإرشادات الموضحة على المنتج.

- ❑ استخدم فقط سلك الطاقة المزود مع المنتج ولا تستخدم السلك المزود مع أي أجهزة أخرى. قد يسبب استخدام الأسلاك الأخرى المزودة مع هذا المنتج أو استخدام سلك الطاقة المزود مع أجهزة أخرى إلى نشوب حريق أو حدوث صدمة كهربية.
- ❑ تأكد من توافق سلك التيار الكهربائي المتردد مع مقاييس السلامة المحلية.
- ❑ لا تقم مطلقاً بفك سلك الطاقة أو تعديله أو محاولة إصلاحه هو أو القابس أو وحدة الطابعة أو الوحدات الاختيارية بنفسك، باستثناء ما هو موضح تحديداً في أدلة المنتج.
- ❑ افصل المنتج واستشر فني صيانة مؤهلاً وفقاً للشروط التالية:
تلف سلك أو قابس التيار الكهربائي أو انسكاب سائل في المنتج أو سقوط المنتج أو تحطم جسمه الخارجي أو عمل المنتج بشكل غير طبيعي أو ظهور تغير واضح في أدائه. لا تقم بضبط عناصر التحكم التي لم يتم تناولها في إرشادات التشغيل.
- ❑ ضع المنتج بالقرب من منفذ تيار كهربائي بالجدار بحيث يسهل فصل القابس.
- ❑ لا تضع المنتج أو تخزنه بالخارج أو بالقرب من مصادر الحرارة أو الماء أو الأتربة أو الأوساخ، أو في مواضع يكون فيها المنتج عرضة للصدمات أو الاهتزازات أو درجات الحرارة أو الرطوبة العالية.
- ❑ احرص على عدم سكب أي سائل على المنتج وعدم التعامل معه بيدين مبللتين.

النصائح والتحذيرات الخاصة بالمنتج

اقرأ هذه الإرشادات واتبعها لتجنب تلف المنتج أو عقارك. تأكد من الاحتفاظ بهذا الدليل للرجوع إليه مستقبلاً.

إعداد/استخدام المنتج

- ❑ لا تقم بسد أو تغطية الثقوب والفتحات الموجودة بالمنتج.
- ❑ استخدم نوع مصدر التيار الكهربائي الموضح على ملصق المنتج فقط.
- ❑ تجنب استخدام مآخذ التيار الكهربائي الموجودة على نفس الدائرة الكهربائية مثل آلات النسخ الفوتوغرافي أو أنظمة التحكم في الهواء التي يتم تشغيلها وإيقافها باستمرار.
- ❑ تجنب مآخذ التيار الكهربائي التي يتم التحكم فيها عن طريق مفاتيح الحائط أو الموقتات التلقائية.
- ❑ احتفظ بنظام الكمبيوتر بالكامل بعيداً عن المصادر المحتملة للتشويش الكهرومغناطيسي، مثل مكبرات الصوت أو وحدات القواعد في الهواتف اللاسلكية.
- ❑ يجب وضع أسلاك مصدر الإمداد بالتيار بطريقة تحميها من الكشط والقطع والبلى والثني والالتواء. لا تضع أشياء على أسلاك مصدر الإمداد بالتيار ولا تسمح بالسير على أسلاك مصدر الإمداد بالتيار أو الجري فوقها. احرص بشكل خاص على المحافظة على كافة أسلاك مصدر الإمداد بالتيار مستقيمة في الأطراف وفي مواضع اتصالها بالمحول وإخراجها منه.

إرشادات هامة

- ❑ إذا كنت تستخدم سلك توصيل فرعياً مع المنتج، فتأكد من أن إجمالي معدل التيار بالأمبير للأجهزة المتصلة بسلك التوصيل الفرعي لا يتجاوز معدل التيار بالأمبير للسلك. تأكد أيضاً من أن إجمالي معدل الأمبير لكافة الأجهزة المتصلة بمأخذ الحائط لا يتجاوز معدل أمبير مأخذ الحائط.
- ❑ إذا كنت تعتزم استخدام المنتج في ألمانيا، يجب حماية التوصيلات الكهربائية للمبنى بواسطة استخدام دائرة قاطع تيار بقوة 10 إلى 16 أمبير لتوفير الحماية الكافية لهذا المنتج من دوائر القصر وزيادة التيار الكهربائي.
- ❑ عند توصيل المنتج بكمبيوتر أو جهاز آخر باستخدام كابل، تأكد من التوجيه الصحيح للموصلات. وذلك لأن كل موصل له اتجاه صحيح واحد فقط. وقد يؤدي إدخال الموصل في الاتجاه الخطأ إلى تلف كلا الجهازين المتصلين بالكابل.
- ❑ ضع المنتج على سطح مستو وثابت تتجاوز مساحته قاعدة المنتج في كل الاتجاهات. في حالة وضع المنتج بجوار حائط، اترك مسافة تزيد عن 10 سم بين الجزء الخلفي من المنتج والحائط. ولن يعمل المنتج على نحو صحيح إذا كان مائلاً بزاوية معينة.
- ❑ عند تخزين المنتج أو نقله، تجنب إمالاته أو وضعه بشكل رأسي أو قلبه رأساً على عقب، وإلا فقد يتسرب الحبر.
- ❑ اترك مساحات خلف المنتج للكابلات ومساحات فوق المنتج بحيث يمكنك رفع غطاء الطباعة بالكامل.
- ❑ تجنب الأماكن المعرضة لتغيرات شديدة في درجة الحرارة والرطوبة. أيضاً، ضع المنتج بعيداً عن أشعة الشمس المباشرة أو الضوء الشديد أو أي مصدر حرارة.
- ❑ لا تدخل أي شيء في فتحات المنتج.
- ❑ لا تضع يدك داخل المنتج أثناء الطباعة.
- ❑ لا تلمس الكبل الأبيض المسطح وأنابيب الحبر الموجودة داخل المنتج.
- ❑ لا تستخدم منتجات الهباء الجوي التي تشتمل على غازات قابلة للاشتعال داخل هذ المنتج أو حوله. قد ينتج عن ذلك نشوب حريق.
- ❑ لا تحرك رأس الطباعة يدوياً، فقد يؤدي القيام بذلك إلى تلف المنتج.
- ❑ قم دوماً بإيقاف تشغيل المنتج باستخدام الزر (⏻). لا تفصل المنتج أو توقف التيار الكهربائي عند المأخذ حتى يتوقف مصباح (⏻) عن الوميض.
- ❑ قبل نقل المنتج، تأكد من وجود رأس الطباعة في وضعها الأصلي (أقصى اليمين).
- ❑ إذا كانت أي من خزانات الحبر غير ممتلئة حتى الخط الأسفل، أعد ملاً الحبر في أقرب وقت. حيث أن الاستمرار في استخدام المنتج في حين انخفاض مستوى الحبر أقل من الخط الأسفل الموجود على الخزانات يمكن أن يؤدي إلى تلف المنتج.
- ❑ إذا كنت تنوي عدم استخدام المنتج لفترة طويلة، فتأكد من فصل سلك التيار عن مأخذ التيار الكهربائي.

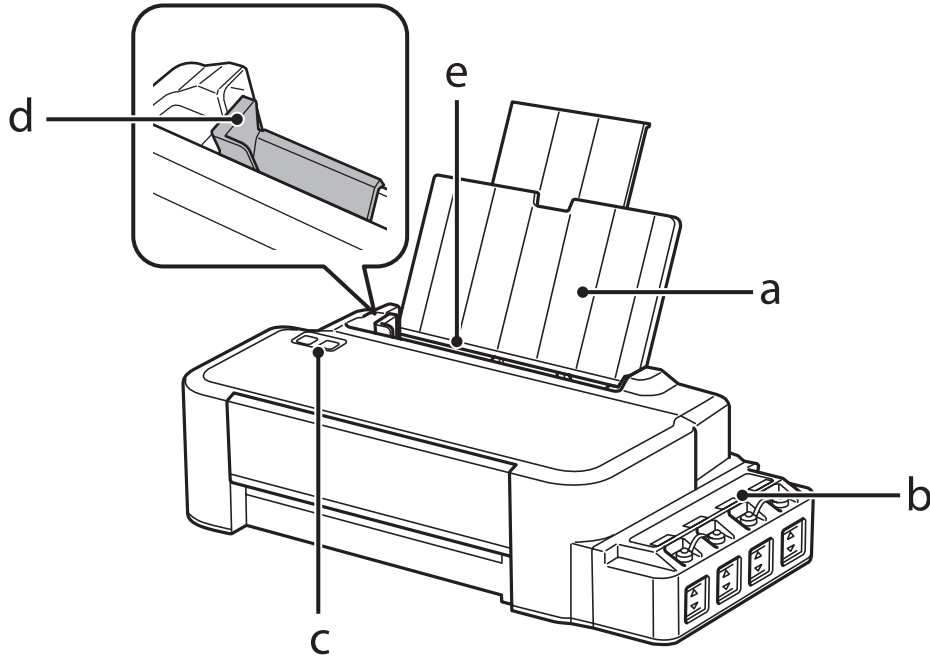
التعامل مع الحبر

سنوفر إرشادات سلامة ذات صلة بالحبر بالإضافة إلى مشورة/تحذيرات المنتج في القسم المزود بارتباط.

← "إعادة تعبئة الحبر" في الصفحة 29

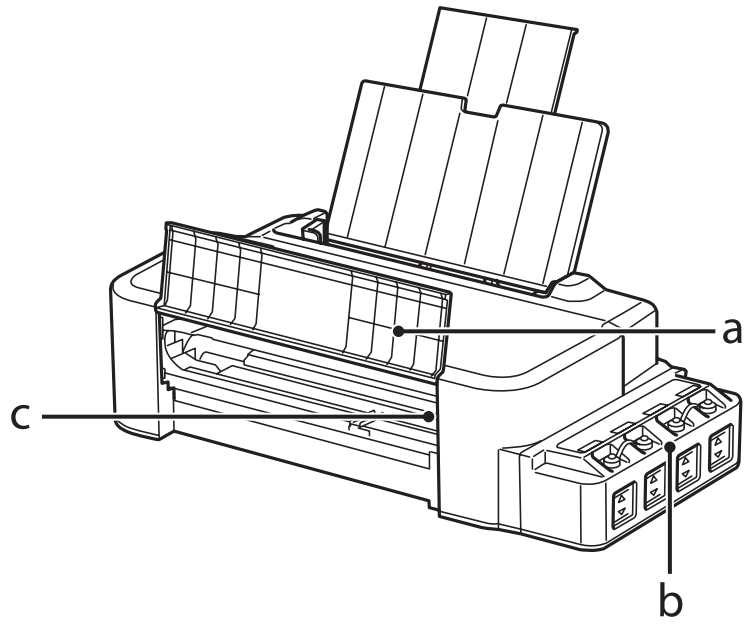
التعرف على المنتج

أجزاء المنتج

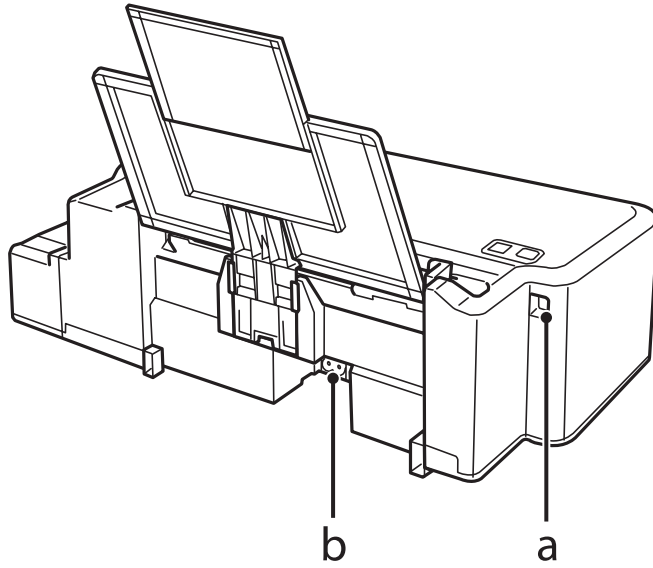


a.	دعامة الورق
b.	وحدة خزان الحبر
c.	لوحة التحكم
d.	موجه الحافة
e.	وحدة تغذية الورق الخلفية

التعرف على المنتج

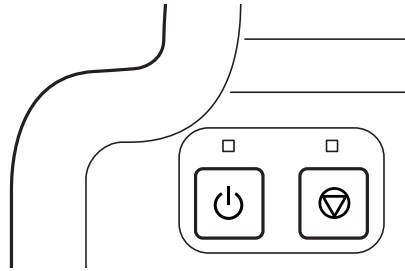


	الغطاء الأمامي	a.
	خزانات تخزين الحبر (خزانات الحبر)	b.
	رأس الطباعة (أسفل هذا القسم)	c.







	منفذ USB	a.
	مدخل التيار المتردد	b.

دليل للوحة التحكم



الأزرار والمصابيح

الأزرار	الوظيفة
<input type="checkbox"/> 	تشغيل المنتج أو إيقاف تشغيله. يضيء المصباح  عند تشغيل المنتج ويومض عند استقبال المنتج لبيانات أو عند الطباعة أو عند تنظيف رأس الطباعة.
<input type="checkbox"/> 	استئناف الطباعة بعد حدوث خطأ نفاذ الورق أو خطأ انحشار الورق أو خطأ تغذية متعددة للورق أو خطأ وسادة استهلاك الحبر. إلغاء عملية التشغيل الحالية. في حالة إضاءة المصباح  أو وميضه، تكون هناك مشكلة قد حدثت أثناء الطباعة. ← إظهار الأخطاء على لوحة التحكم" في الصفحة 47

التعامل مع الورق

مقدمة إلى استخدام الوسائط وتحميلها وتخزينها

ضع في اعتبارك النقاط التالية لتحقيق نتائج الطباعة المثلى.

ملاحظة:

- حمل الورق في فتحة ملاء الورق الخلفية بحيث يكون الوجه القابل للطباعة لأعلى. انظر صفحات الإرشادات المرفقة مع الورق للحصول على المزيد من المعلومات.
- إذا كان الورق مجعداً، فقم بتسويته أو لفه برفق في الاتجاه المعاكس قبل التحميل. قد ينتج عن الطباعة على ورق مجعد تلطيخ الحبر على المطبوعات.



تخزين الورق

أعد الورق غير المستخدم إلى العبوة الأصلية بعد الانتهاء من الطباعة. احتفظ بالمطبوعات والورق غير المستخدم بعيداً عن درجة الحرارة العالية والرطوبة العالية وأشعة الشمس المباشرة.

تحديد الورق

راجع الجدول التالي للتعرف على ساعات تحميل الورق والوسائط الأخرى.

نوع الوسائط	الحجم	سعة التحميل (ورقة)
ورق عادي*1	Letter*2	حتى 6 ملم
	A4*2	حتى 6 ملم
	Legal	1

*1 ورق يتراوح وزنه من 64 جم/متر² (17 رطل) إلى 90 جم/متر² (24 رطل).

*2 سعة التحميل للطباعة اليدوية على الوجهين هي 15 ورقة.

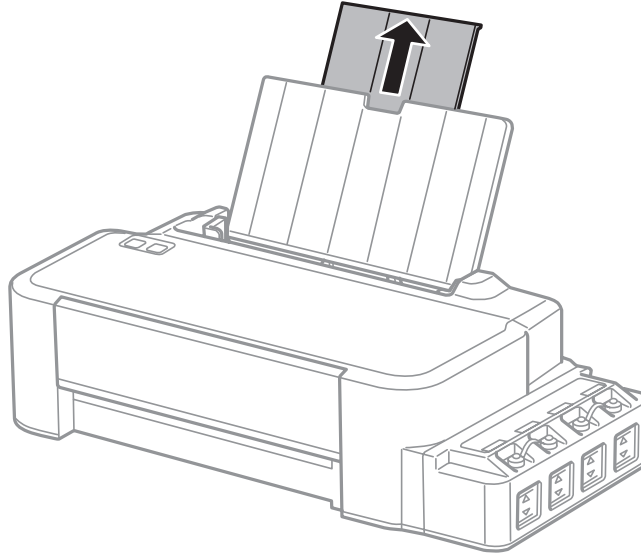
ملاحظة:

يختلف توفر الوسائط الخاصة حسب الموقع. للحصول على أحدث المعلومات حول الوسائط المتاحة في المنطقة، اتصل بدعم *Epson*.
 ← "موقع الويب للدعم الفني" في الصفحة 64

تحميل الورق

اتبع الخطوات التالية لتحميل الورق:

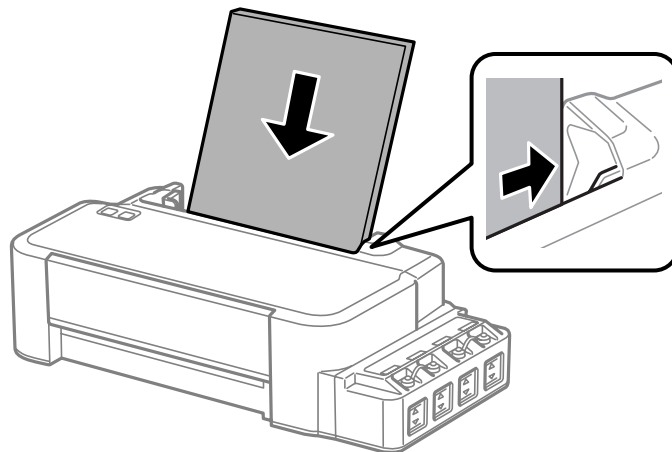
1 حرك دعامة الورق للخارج.



2 حرك موجه الحافة إلى اليسار.

3 قم بتزرية مجموعة ورق، ثم اطرقها على سطح مستو لمساواة الحواف.

4 حمل الورق بحيث يكون الوجه القابل للطباعة لأعلى، عكس الجانب الأيمن لفتحة ملء الورق الخلفية.

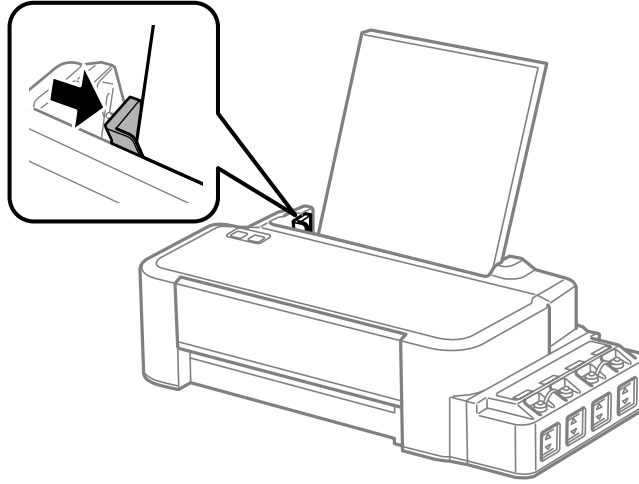


ملاحظة:

حمل دائماً الورق في الحافة القصيرة لوحدة تغذية الورق الخلفية أولاً، حتى عند طباعة الصور الموجهة بالوضع *landscape* (عرضي).

التعامل مع الورق

5 حرك دليل الحافة عكس الحافة اليسرى للورق، ولكن ليس بإحكام شديد.



ملاحظة:

- اترك مساحة خالية كافية أمام المنتج لإخراج الورق بالكامل.
 - لا تقم بتحميل الورق أعلى علامة السهم ▼ الموجودة داخل موجه الحافة.
- ← "تحديد الورق" في الصفحة 12

الطابعة

برنامج تشغيل الطابعة وبرنامج Status Monitor

يسمح برنامج تشغيل الطابعة بالاختيار من مجموعة كبيرة من الإعدادات للحصول على أفضل نتائج الطابعة. تساعد مراقبة الحالة والأدوات المساعدة الخاصة بالطابعة في فحص المنتج والحفاظ عليها في أفضل حالات التشغيل.

ملاحظة لمستخدمي نظام التشغيل Windows:

- يبحث برنامج تشغيل الطابعة تلقائياً عن آخر إصدار لبرنامج تشغيل الطابعة من موقع الويب الخاص بشركة Epson ويقوم بتثبيته. انقر على **Software Update** (تحديث البرنامج) في إطار **Maintenance** (الصيانة) لبرنامج تشغيل الطابعة، ثم اتبع الإرشادات الموضحة على الشاشة. إذا لم يظهر الزر في الإطار **Maintenance** (الصيانة)، فانقل بمؤشر الماوس إلى **All Programs** (كافة البرامج) أو **Programs** (البرامج) في القائمة **Start** (البدء) في **Windows**، وابحث في المجلد **EPSON**.
- إذا كنت ترغب في تغيير لغة برنامج التشغيل، فحدد اللغة التي تريد استخدامها من إعداد **Language** (اللغة) في إطار **Maintenance** (الصيانة). قد لا تتوافر هذه الوظيفة وفقاً للموقع.

الوصول إلى برنامج تشغيل الطابعة في نظام Windows

يمكنك الوصول إلى برنامج تشغيل الطابعة من أغلب تطبيقات Windows، Windows أو قائمة Start (ابداً) أو taskbar (شريط المهام). لضبط الإعدادات التي تنطبق فقط على التطبيق الذي تستخدمه، قم بالوصول إلى برنامج تشغيل الطابعة من هذا التطبيق. لضبط الإعدادات التي تنطبق على كل تطبيقات نظام التشغيل Windows، قم بالوصول إلى برنامج تشغيل الطابعة سطح المكتب أو من taskbar (شريط المهام). ارجع إلى الأقسام التالية للوصول إلى برنامج تشغيل الطابعة.

ملاحظة:

لقطات الشاشة الخاصة بإطارات برنامج تشغيل الطابعة الواردة في دليل المستخدم مأخوذة من نظام Windows 7.

من تطبيقات Windows

1 انقر على **Print** (طباعة) أو **Print Setup** (إعدادات الطباعة) على قائمة **File** (الملف).

2 في الإطار الذي يظهر، انقر على **Printer** (الطابعة)، **Setup** (إعدادات)، **Options** (خيارات)، **Preferences** (تفضيلات)، أو **Properties** (خصائص). (وفقاً للتطبيق، قد تحتاج إلى النقر فوق زر أو مجموعة من هذه الأزرار.)

من سطح المكتب

- نظام التشغيل Windows 8: حدد **Desktop** (سطح المكتب) و**Settings** (الإعدادات) رمز و**Control Panel** (لوحة التحكم). ثم حدد **Devices and Printers** (الأجهزة والطابعات) من الفئة **Hardware and Sound** (الأجهزة والصوت). انقر بزر الماوس الأيمن فوق المنتج أو اضغط مع الاستمرار على المنتج، وحدد **Printing preferences** (تفضيلات الطباعة).

الطباعة

- ❑ نظام التشغيل Windows 7: انقر فوق زر البدء، وحدد **Devices and Printers (الأجهزة والطابعات)**. ثم انقر بزر الماوس الأيمن فوق المنتج وحدد **Printing preferences (تفضيلات الطباعة)**.
- ❑ Windows Vista: انقر فوق زر البدء، وحدد **Control Panel (لوحة التحكم)**، ثم حدد **Printer (الطابعة)** من الفئة **Hardware and Sound (الأجهزة والصوت)**. ثم حدد المنتج وانقر فوق **Select printing preferences (تحديد تفضيلات الطباعة)**.
- ❑ Windows XP: انقر على **Start (ابدأ)**، **Control Panel (لوحة التحكم)**، **Printers and Other Hardware (طابعات وأجهزة أخرى)**، ثم انقر فوق **Printers and Faxes (الطابعات والفاكسات)**. حدد المنتج، ثم انقر فوق **Printing Preferences (تفضيلات الطباعة)** على قائمة **File (الملف)**.

من رمز الاختصار على taskbar (شريط المهام)

- انقر بزر الماوس الأيمن فوق رمز المنتج على taskbar (شريط المهام)، ثم حدد **Printer Settings (إعدادات الطباعة)**.
- إضافة رمز اختصار إلى Windows taskbar (شريط المهام). قم بالوصول أولاً إلى برنامج تشغيل الطباعة من قائمة **Start (ابدأ)** كما هو مبين أعلاه. ثم انقر فوق علامة التبويب **Maintenance (الصيانة)** ثم الزر **Monitoring Preferences (تفضيلات المراقبة)**. في الإطار **Monitoring Preferences (تفضيلات المراقبة)**، حدد مربع الاختيار **Shortcut Icon (رمز الاختصار)**.

الحصول على معلومات من خلال التعليمات عبر الإنترنت

- في إطار برنامج تشغيل الطباعة، حاول استخدام أحد الإجراءات التالية.
- ❑ انقر بزر الماوس الأيمن فوق العنصر ثم انقر فوق **Help (تعليمات)**.
- ❑ انقر فوق زر **?** في أعلى يمين الإطار، ثم انقر فوق العنصر بنظام التشغيل (فقط Windows XP).

الوصول إلى برنامج تشغيل الطباعة بنظام Mac OS X

يوضح الجدول أدناه طريقة الوصول إلى مربع حوار برنامج تشغيل الطباعة.

مربع الحوار	طريقة الوصول إليه
Page Setup (إعداد الصفحة)	انقر فوق Page Setup (إعداد الصفحة) على قائمة File (ملف) لتطبيقك. ملاحظة: وفقاً لبرنامجك، فإن قائمة Page Setup (إعداد الصفحة) قد لا تظهر في قائمة File (ملف) .
Print (طباعة)	انقر فوق Print (طباعة) على قائمة File (ملف) لتطبيقك.
Epson Printer Utility 4	بالنسبة لنظام التشغيل Mac OS X 10.9 أو 10.8 أو 10.7 ، انقر فوق System Preferences (تفضيلات النظام) في قائمة Apple ثم انقر فوق Printers & Scanners (الطابعات والمسحات الضوئية) (لنظام التشغيل Mac OS X 10.9) أو Print & Scan (الطباعة والمسح الضوئي) (لنظام التشغيل Mac OS X 10.8 أو 10.7). حدد منتجك من مربع قائمة Printers (طابعات) ، وانقر فوق Options & Supplies (خيارات وتجهيزات) ، Utility (أداة مساعدة) ، ثم انقر فوق Open Printer Utility (فتح الأداة المساعدة للطباعة) . بالنسبة لنظام التشغيل Mac OS X 10.6 ، انقر فوق System Preferences (تفضيلات النظام) في قائمة Apple ثم انقر فوق Print & Fax (الطباعة والفاكس) . حدد منتجك من مربع قائمة Printers (طابعات) ، وانقر فوق Options & Supplies (خيارات وتجهيزات) ، Utility (أداة مساعدة) ، ثم انقر فوق Open Printer Utility (فتح الأداة المساعدة للطباعة) . بالنسبة لنظام التشغيل Mac OS X 10.5 ، انقر فوق System Preferences (تفضيلات النظام) في القائمة Apple ثم انقر فوق Print & Fax (الطباعة والفاكس) . حدد منتجك من مربع قائمة Printers (طابعات) ، ثم انقر فوق Print Queue (فتح قائمة الطباعة) ثم انقر فوق زر Utility (أداة مساعدة) .

العمليات الأساسية

عملية الطباعة الأساسية

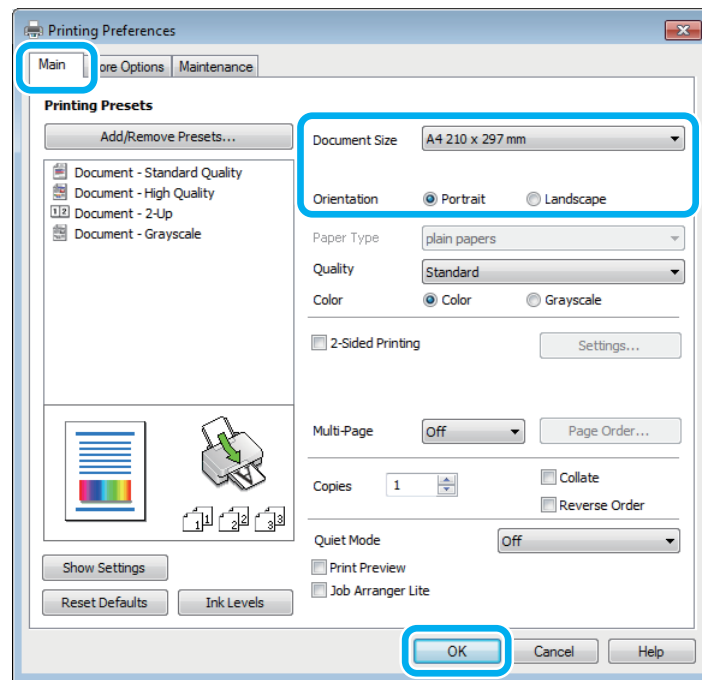
ملاحظة:

- قبل الطباعة، حمل الورق بشكل صحيح. [← "تحميل الورق" في الصفحة 13](#)
- ارجع إلى القسم التالي للتعرف على المنطقة القابلة للطباعة. [← "المنطقة القابلة للطباعة" في الصفحة 61](#)
- بعد إكمال الإعدادات، اطبع نسخة اختبار واحدة وافحص النتائج قبل طباعة مهمة كاملة.

إعدادات المنتج الأساسية لـ Windows

1 افتح الملف الذي تريد طباعته.

2 قم بالوصول إلى إعدادات الطابعة. [← "الوصول إلى برنامج تشغيل الطابعة في نظام Windows" في الصفحة 15](#)



3 انقر فوق علامة التبويب **Main** (رئيسي).

4 حدد إعداد **Document Size** (حجم المستند) المناسب. يمكنك أيضاً تحديد حجم ورق مخصص. لمزيد من التفاصيل، انظر التعليقات عبر الإنترنت.

5 حدد **Portrait** (طولي) أو **Landscape** (عرضي) لتغيير اتجاه المطبوعات.

الطباعة

6 انقر فوق **OK** (موافق) لإغلاق إطار إعدادات الطباعة.

ملاحظة:

لإجراء تغييرات على الإعدادات المتقدمة، ارجع إلى القسم ذي الصلة.

7 اطبع الملف.

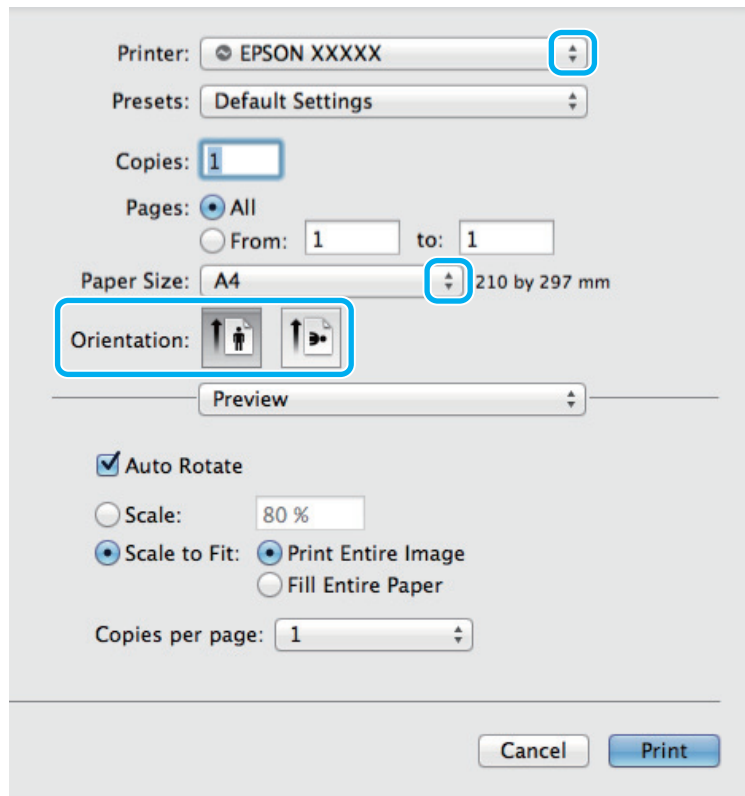
إعدادات المنتج الأساسية لـ Mac OS X

ملاحظة:

لقطات الشاشة الخاصة بإطارات برنامج تشغيل الطباعة الواردة في هذا القسم مقتبسة من نظام التشغيل *Mac OS X 10.7*.

1 افتح الملف الذي تريد طباعته.

2 قم بالوصول إلى مربع الحوار **Print** (طباعة).
 ← "الوصول إلى برنامج تشغيل الطباعة بنظام *Mac OS X*" في الصفحة 16



ملاحظة:

عند عرض مربع الحوار المبسط، انقر فوق زر **Show Details** (تفاصيل العرض) (بالنسبة لنظام التشغيل *Mac OS X 10.9* أو *10.8* أو *10.7*) أو الزر ▼ (لنظام التشغيل *Mac OS X 10.6* أو *10.5*) لتوسيع مربع الحوار هذا.

الطباعة

3 حدد المنتج الذي تستخدمه لإعدادات Printer (طابعة).

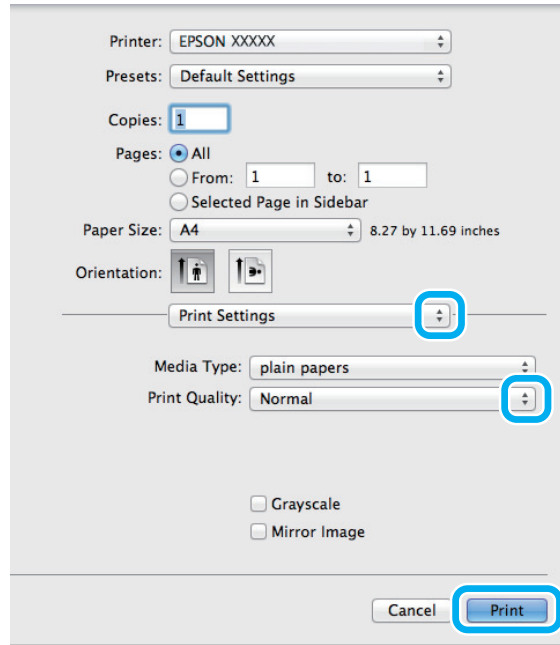
ملاحظة:

قد لا يمكنك تحديد بعض العناصر في مربع الحوار هذا وفقاً للتطبيق الذي تستخدمه. إذا كان الأمر كذلك، فانقر فوق **Page Setup** (إعدادات الصفحة) على قائمة **File** (ملف) بتطبيقك، ثم حدد الإعدادات المناسبة.

4 حدد إعدادات Paper Size (حجم الورق) المناسب.

5 حدد الإعدادات المناسب الخاص بـ Orientation (الاتجاه).

6 حدد **Print Settings** (إعدادات الطباعة) من القائمة المنبثقة.



7 انقر فوق **Print** (طباعة) لبدء الطباعة.

إلغاء الطباعة

إذا رغبت في إلغاء الطباعة، فاتبع إرشادات القسم المناسب أدناه.

استخدام أزرار المنتج

اضغط على **⏏** لإلغاء مهمة طباعة قيد التنفيذ.

لنظام التشغيل Windows

ملاحظة:

لا يمكنك إلغاء مهمة طباعة تم إرسالها بالكامل إلى المنتج. في تلك الحالة، قم بإلغاء مهمة الطباعة باستخدام المنتج.

الطباعة

1 قم بالوصول إلى EPSON Status Monitor 3 في "نظام التشغيل Windows" في الصفحة 49

2 انقر فوق زر **Print Queue** (قائمة الطباعة). يظهر Windows Spooler.

3 انقر بزر الماوس الأيمن فوق المهمة التي تريد إلغاؤها ثم حدد **Cancel** (إلغاء الأمر).

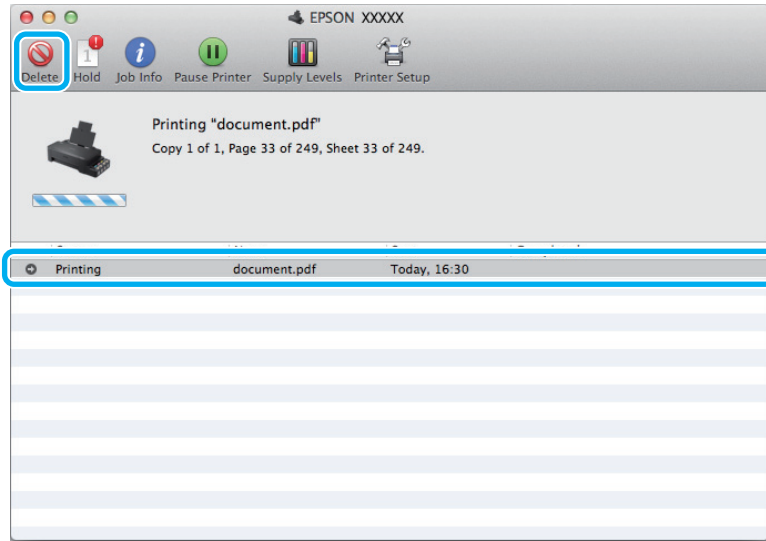
لنظام التشغيل Mac OS X

اتبع الخطوات التالية لإلغاء مهمة طباعة.

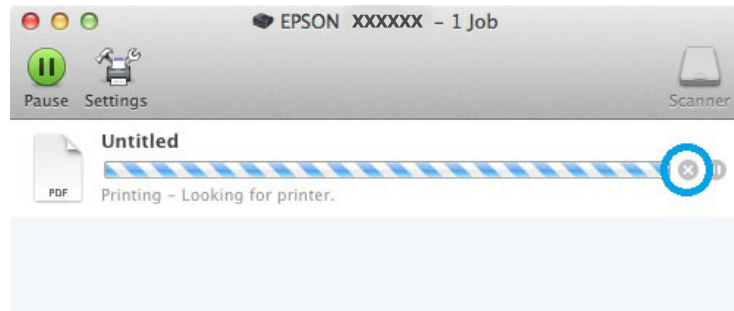
1 انقر فوق رمز المنتج في Dock.

2 في قائمة Document Name (اسم المستند)، حدد المستند الذي تقوم بطباعته.

3 انقر فوق الزر **Delete** (حذف) لإلغاء مهمة الطباعة.



لنظام التشغيل Mac OS X 10.9 أو 10.8:
انقر فوق الزر **Delete** (حذف) لإلغاء مهمة الطباعة.



خيارات أخرى

الإعدادات المسبقة للمنتج (لنظام التشغيل Windows فقط)

الإعدادات المسبقة لبرنامج تشغيل الطابعة تجعل من الطباعة مهمة يسيرة. يمكنك أيضاً إنشاء إعدادات مسبقة تخصك.

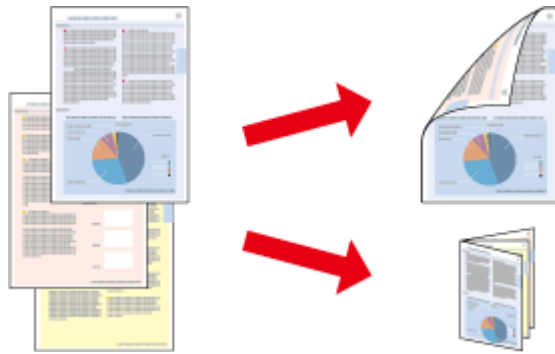
إعدادات المنتج الخاصة بـ Windows

1 قم بالوصول إلى إعدادات الطابعة.
 ← "الوصول إلى برنامج تشغيل الطابعة في نظام Windows" في الصفحة 15

2 حدد Printing Presets (إعدادات طباعة مسبقة الضبط) في علامة التبويب Main (رئيسي). يتم ضبط إعدادات المنتج تلقائياً على القيم المعروضة في الإطار المنبثق.

الطباعة على الوجهين (لنظام التشغيل Windows فقط)

استخدم برنامج تشغيل الطابعة للطباعة على وجهي الورقة.



يتوفر نوعين من الطباعة على الوجهين: قياسي ومجلد مطوي.

تتوفر الطباعة على الوجهين للأوراق والأحجام التالية فقط.

الورق	الحجم
ورق عادي	Legal, Letter, A4

الطباعة

ملاحظة:

- هذه الميزة غير متوفرة بنظام التشغيل *Mac OS X*.
- قد لا تتوفر هذه الميزة في بعض الإعدادات.
- قد لا تتوفر هذه الميزة عند الوصول إلى المنتج عبر الشبكة أو عند استخدامه كطابعة مشتركة.
- تختلف سعة التحميل أثناء الطباعة على الوجهين.
← "تحديد الورق" في الصفحة 12
- استخدم فقط الورق المناسب للطباعة على الوجهين. وإلا، فقد تفسد جودة المطبوعات.
- حسب الورق وكمية الحبر المستخدمة لطباعة نص وصور، قد يفيض الحبر إلى الوجه الآخر من الورق.
- قد يتلخخ سطح الورق أثناء الطباعة على الوجهين.
- تتوفر هذه الميزة عند تمكين *EPSON Status Monitor 3*. لتمكين *status monitor*، قم بالوصول إلى برنامج تشغيل الطابعة وانقر فوق علامة التبويب *Maintenance* (الصيانة) متبوعة بالزر *Extended Settings* (إعدادات موسعة). في نافذة *Extended Settings* (إعدادات موسعة)، تحقق من مربع الحوار *Enable EPSON Status Monitor 3* (تمكين *EPSON Status Monitor 3*).

إعدادات المنتج الخاصة بـ Windows

1 قم بالوصول إلى إعدادات الطابعة.
← "الوصول إلى برنامج تشغيل الطابعة في نظام Windows" في الصفحة 15

2 حدد مربع الاختيار *Sided Printing-2* (الطباعة على الوجهين).

3 انقر فوق *Settings* (إعدادات)، وحدد الإعدادات المناسبة.

ملاحظة:

إذا كنت ترغب في طباعة كتيب مطوي، حدد *Booklet* (كتيب).

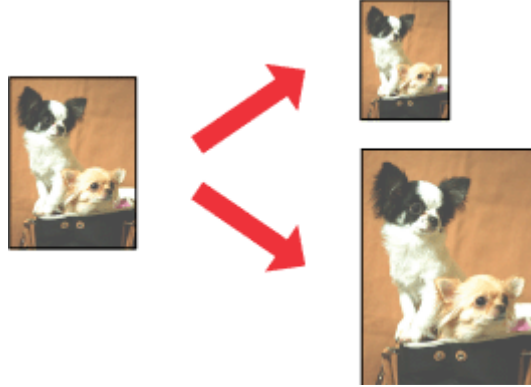
4 افحص الإعدادات الأخرى والطباعة.

ملاحظة:

- قد يختلف هامش الربط الفعلي عن الإعدادات المحددة حسب التطبيق. قم بالتجريب باستخدام عدد قليل من الورق للتحقق من النتائج الفعلية قبل طباعة المهمة الكاملة.
- تأكد من جفاف الحبر تماماً قبل إعادة تحميل الورقة.

الطباعة الملائمة للصفحة

تتيح تكبير حجم المستند أو تصغيره تلقائياً لكي يلائم حجم الورق المحدد في برنامج تشغيل الطباعة.



ملاحظة:

قد لا تتوافر هذه الميزة في بعض الإعدادات.

إعدادات المنتج الخاصة بـ Windows

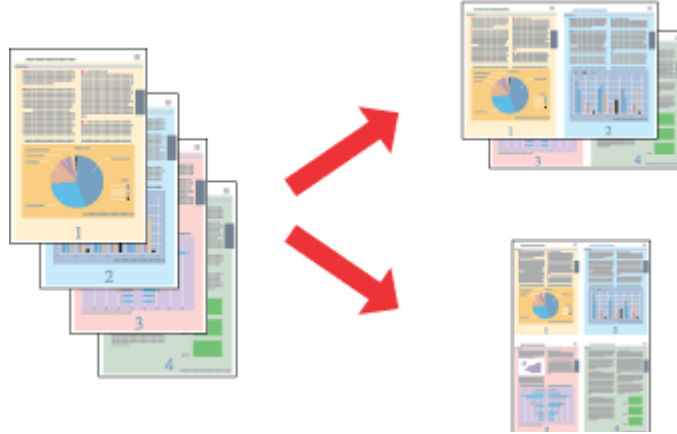
- 1 قم بالوصول إلى إعدادات الطباعة.
 ← "الوصول إلى برنامج تشغيل الطباعة في نظام Windows" في الصفحة 15
- 2 حدد **Reduce/Enlarge Document** (تصغير/تكبير المستند) و **Fit to Page** (ملاءمة الصفحة) في علامة التبويب **More Options** (مزيد من الخيارات)، ثم حدد حجم الورقة التي تستخدمها من **Output Paper** (ورق الإخراج).
- 3 افحص الإعدادات الأخرى والطباعة.

إعدادات المنتج الخاصة بنظام التشغيل Mac OS X

- 1 قم بالوصول إلى مربع الحوار **Print** (طباعة).
 ← "الوصول إلى برنامج تشغيل الطباعة بنظام Mac OS X" في الصفحة 16
- 2 اختر **Scale to fit paper size** (تدريج لملاءمة حجم الورق) لأجل **Destination Paper Size** (حجم ورق الوجهة) في جزء **Paper Handling** (التعامل مع الورق) وحدد حجم الورقة المرغوب من القائمة المنبثقة.
- 3 افحص الإعدادات الأخرى والطباعة.

Pages per sheet (عدد الصفحات لكل ورقة) طباعة

تتيح لك استخدام برنامج تشغيل الطابعة لطباعة صفحتين أو أربع صفحات على ورقة واحدة.



ملاحظة:

قد لا تتوافر هذه الميزة في بعض الإعدادات.

إعدادات المنتج الخاصة بـ Windows

- 1 قم بالوصول إلى إعدادات الطابعة. [← "الوصول إلى برنامج تشغيل الطابعة في نظام Windows" في الصفحة 15](#)
- 2 حدد عدد الصفحات على ورقة) أو Up-4 (4 صفحات في ورقة) كـ Multi-Page (متعدد الصفحات) في علامة التبويب Main (رئيسي).
- 3 انقر فوق **Page Order** (ترتيب الصفحات)، وقم بالإعدادات الملائمة.
- 4 افحص الإعدادات الأخرى والطباعة.

إعدادات المنتج الخاصة بنظام التشغيل Mac OS X

- 1 قم بالوصول إلى مربع الحوار Print (طباعة). [← "الوصول إلى برنامج تشغيل الطابعة بنظام Mac OS X" في الصفحة 16](#)
- 2 حدد العدد المرغوب من Pages per Sheet (عدد الصفحات لكل ورقة) و **Layout Direction** (اتجاه التخطيط) في الجزء **Layout** (تخطيط).
- 3 افحص الإعدادات الأخرى والطباعة.

مشاركة المنتج للطباعة

الإعداد لنظام التشغيل Windows

توضح هذه الإرشادات كيفية إعداد المنتج بحيث يستطيع المستخدمون الآخرون على الشبكة مشاركتها.

أولاً، ستقوم بإعداد المنتج كطابعة مشتركة من الكمبيوتر المتصل مباشرةً بها. ثم، ستضيف المنتج إلى كل كمبيوتر متصل بالشبكة وسيعمل على الوصول إليها.

ملاحظة:

- هذه الإرشادات للشبكات الصغيرة فقط. لمشاركة المنتج عبر شبكة كبيرة، استشر مسؤول الشبكة.
- تعد لقطات الشاشة في القسم التالي من Windows 7.

إعداد المنتج كطابعة مشتركة

ملاحظة:

- لإعداد المنتج كطابعة مشتركة في نظام التشغيل Windows 8 أو 7 أو Vista، ستحتاج إلى حساب بامتيازات المسؤول وكلمة المرور في حالة تسجيل الدخول كمستخدم قياسي.
- لإعداد المنتج كطابعة مشتركة في Windows XP، يجب تسجيل الدخول إلى حساب Computer Administrator (مسؤول كمبيوتر).

اتبع الخطوات أدناه في الكمبيوتر المتصل بالمنتج مباشرةً:

1

نظام التشغيل Windows 8:

حدد **Desktop** (سطح المكتب) و**Settings** (الإعدادات) رمز و**Control Panel** (لوحة التحكم). ثم حدد **Devices and Printers** (الأجهزة والطابعات) من الفئة **Hardware and Sound** (الأجهزة والصوت).

نظام التشغيل Windows 7:

انقر فوق زر البدء، وحدد **Devices and Printers** (الأجهزة والطابعات).

Windows Vista:

انقر فوق زر البدء، وحدد **Control Panel** (لوحة التحكم)، ثم حدد **Printer** (الطابعة) من الفئة **Hardware and Sound** (الأجهزة والصوت).

Windows XP:

انقر فوق **Start** (ابدأ) وحدد **Control Panel** (لوحة التحكم)، ثم حدد **Printers and Faxes** (الطابعات والفاكسات)، من الفئة **Printers and Other Hardware** (طابعات وأجهزة أخرى).

2

نظام التشغيل Windows 8 و 7:

انقر بزر الماوس الأيمن فوق المنتج أو اضغط مع الاستمرار على المنتج وحدد **Printer properties** (خصائص الطابعة)، ثم حدد **Sharing** (مشاركة). ثم حدد الزر **Change Sharing Options** (تغيير خيارات المشاركة).

Windows Vista:

انقر بزر الماوس الأيمن على رمز المنتج، ثم انقر فوق **Sharing** (مشاركة). انقر فوق الزر **Change sharing options** (تغيير خيارات المشاركة) ثم انقر فوق **Continue** (متابعة).

Windows XP:

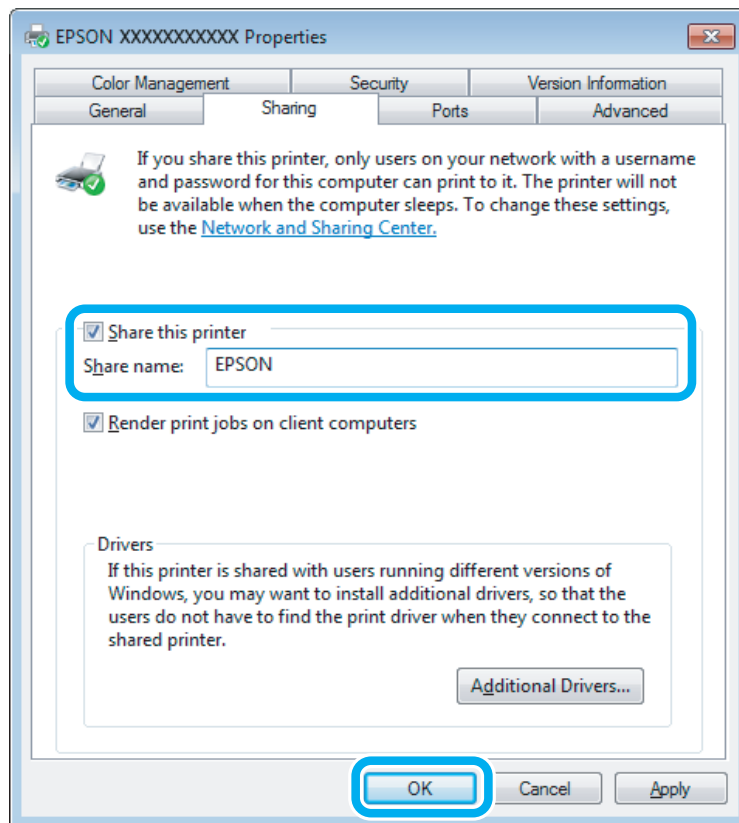
انقر بزر الماوس الأيمن على رمز المنتج، ثم انقر فوق **Sharing** (مشاركة).

الطباعة

3 حدد **Share this printer** (مشاركة هذه الطابعة) ثم اكتب اسم (مشاركة) Share.

ملاحظة:

لا تستخدم مسافات أو وصلات في اسم المشاركة.



إذا أردت تنزيل برامج تشغيل الطابعة تلقائيًا لأجهزة كمبيوتر تعمل بإصدارات مختلفة من أنظمة التشغيل Windows، فانقر فوق **Additional Drivers** (برامج تشغيل إضافية) وحدد البيئة وأنظمة التشغيل الخاصة بأجهزة الكمبيوتر الأخرى. انقر فوق **OK** (موافق)، ثم أدخل قرص برنامج المنتج.

4 انقر فوق **OK** (موافق) أو **Close** (إغلاق) (إذا كنت قد قمت بتثبيت برامج تشغيل إضافية).

إضافة المنتج إلى أجهزة الكمبيوتر الأخرى المتصلة بالشبكة

اتبع هذه الخطوات لإضافة المنتج إلى كل كمبيوتر متصل بالشبكة وسيعمل على الوصول إليه.

ملاحظة:

يجب إعداد الطابعة كطابعة مشتركة في الكمبيوتر المتصل بها قبل أن يمكنك الوصول إليها من كمبيوتر آخر. ← "إعداد المنتج كطابعة مشتركة" في الصفحة 25.

نظام التشغيل Windows 8:

حدد **Desktop** (سطح المكتب) و**Settings** (الإعدادات) رمز و**Control Panel** (لوحة التحكم). ثم حدد **Devices and Printers** (الأجهزة والطابعات) من الفئة **Hardware and Sound** (الأجهزة والصوت).

نظام التشغيل Windows 7:

انقر فوق زر البدء، وحدد **Devices and Printers** (الأجهزة والطابعات).

الطباعة

:Windows Vista

انقر فوق زر البدء، وحدد **Control Panel (لوحة التحكم)**، ثم حدد **Printer (الطابعة)** من الفئة **Hardware and Sound** (الأجهزة والصوت).

:Windows XP

انقر فوق **Start (ابدأ)** وحدد **Control Panel (لوحة التحكم)**، ثم حدد **Printers and Faxes (الطابعات والفاكسات)**، من الفئة **Printers and Other Hardware (طابعات وأجهزة أخرى)**.

نظام التشغيل **Windows 8** و **7** و **Vista**:
حدد الزر **Add a printer (إضافة طابعة)**.

2

:Windows XP

انقر فوق الزر **Add a printer (إضافة طابعة)**. يظهر **Add Printer Wizard (معالج إضافة طابعة)**. انقر فوق الزر **Next (التالي)**.

نظام التشغيل **Windows 8**:
انتقل إلى الخطوة 4.

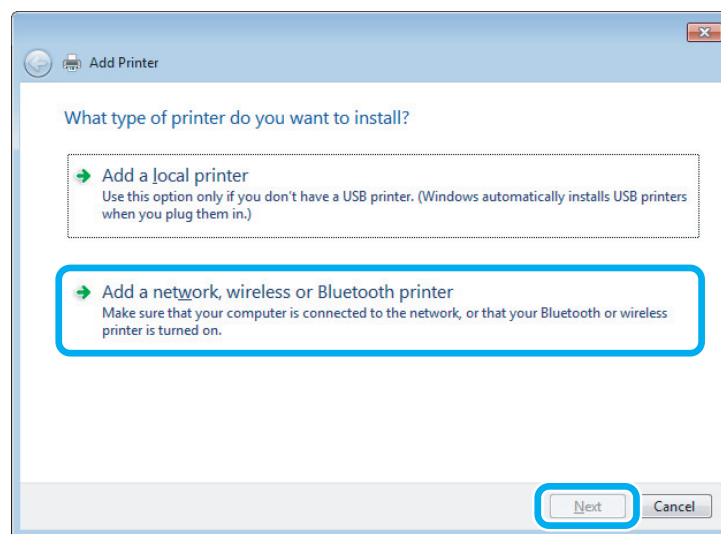
3

:Vista و Windows 7

انقر فوق **Add a network, wireless or Bluetooth printer (إضافة طابعة شبكة، أو طابعة لاسلكية، أو طابعة Bluetooth)**.
ثم انقر فوق **Next (التالي)**.

:Windows XP

حدد **A network printer, or a printer attached to another computer (طابعة شبكة، أو أي طابعة موصولة إلى كمبيوتر آخر)**، ثم انقر فوق **Next (التالي)**.



اتبع الإرشادات المعروضة على الشاشة لتحديد المنتج الذي تريد استخدامه.

4

ملاحظة:

وفقاً لنظام التشغيل وتهيئة الكمبيوتر المتصلة به المنتج، قد يطلب **Add Printer Wizard (معالج إضافة طابعة)** منك تثبيت برنامج تشغيل الطابعة من القرص المضغوط الخاص ببرامج المنتج. انقر فوق الزر **Have Disk (قرص خاص)** واتبع الإرشادات المعروضة على الشاشة.

الإعداد لنظام التشغيل Mac OS X

لإعداد منتجك على شبكة Mac OS X استخدم إعداد **Printer Sharing (مشاركة الطابعة)**. انظر الوثائق الخاصة بنظام التشغيل Macintosh للتعرف على التفاصيل.

معلومات زجاجات الحبر

يمكنك استخدام زجاجات الحبر التالية مع هذا المنتج:

أرقام الأجزاء	زجاجات الحبر
T6641	Black (أسود)
T6642	Cyan (سماوي)
T6643	Magenta (أرجواني)
T6644	Yellow (أصفر)



مهم: قد يتسبب استخدام حبر Epson الأصلي بدلاً من المحدد في تلف لا يشمل ضمانات Epson.

اللون	درجة الحرارة
Black (أسود), Cyan (سماوي), Magenta (أرجواني), Yellow (أصفر)	التخزين: -20 إلى 40 درجة مئوية (-4 إلى 104 فهرنهايت) شهر واحد بدرجة حرارة تصل إلى 40 درجة مئوية (104 فهرنهايت) التجميد*: -16 درجة مئوية (3.2 درجات فهرنهايت)

* يذوب الحبر ويصبح قابلاً للاستخدام بعد حوالي 3 ساعات عند درجة حرارة 25 ° مئوية (77 ° فهرنهايت).

إعادة تعبئة الحبر

إرشادات سلامة زجاجة الحبر والاحتياطات والمواصفات

إرشادات السلامة

لاحظ ما يلي عند التعامل مع الحبر:

- ❑ احفظ زجاجات الحبر ووحدة خزان الحبر بعيداً عن متناول الأطفال. لا تسمح للأطفال بالشرب من زجاجات الحبر وأغطية زجاجات الحبر أو التعامل معها.
- ❑ لا تقم بإمالة زجاجة الحبر أو رجها بعد إزالة سداتها؛ فقد يتسبب ذلك في تسرب الحبر.
- ❑ احرص على عدم لمس الحبر أثناء التعامل مع خزانات الحبر وأغطية خزانات الحبر وزجاجات الحبر المفتوحة أو أغطية زجاجات الحبر. وإذا لامس الحبر جلدك، فعليك غسله جيداً بالماء والصابون.
- ❑ وإذا لامس الحبر عينيك، فعليك غسلها فوراً بالماء. وفي حالة استمرار الشعور بعدم الارتياح أو الشعور بمشكلات في الرؤية بعد غسل العينين جيداً بالماء، سارع بزيارة الطبيب.
- ❑ إذا وصل الحبر إلى فمك، أبصقه فوراً وأذهب إلى الطبيب في الحال.

احتياطات حول إعادة تعبئة الحبر

اقرأ جميع الإرشادات الواردة في هذا القسم قبل إعادة تعبئة الحبر.

- ❑ استخدم زجاجات الحبر التي تحمل رقم الجزء المناسب لهذا المنتج. [← "معلومات زجاجات الحبر" في الصفحة 28](#)
- ❑ توصي Epson باستخدام زجاجات أحبار Epson الأصلية. لا يمكن لشركة Epson أن تضمن جودة أو موثوقية الحبر غير الأصلي. قد يحدث بالطباعة أضراراً نتيجة استخدام حبر غير أصلي وهذه الإضرار لا تدرج تحت ضمان شركة Epson، وفي بعض الحالات، قد تسبب سلوكاً خاطئاً بالطابعة.
- ❑ قد تتسبب المنتجات الأخرى غير المصنعة من قبل Epson في إحداث ضرر لا تغطيه ضمانات Epson، بل وقد تتسبب في عمل المنتج بشكل غير طبيعي في ظل ظروف معينة.
- ❑ يتطلب هذا المنتج التعامل بحذر مع الحبر. قد تتناثر قطرات من الحبر عند تعبئة خزانات الحبر أو إعادة تعبئتها بالحبر. إذا لامس الحبر ملابسك أو أمتعتك، فقد لا تتمكن من إزالته.
- ❑ للحفاظ على أفضل أداء لرأس الطابعة، يُستهلك بعض الحبر من جميع خزانات الحبر ليس فقط أثناء الطباعة ولكن أيضاً أثناء عمليات الصيانة مثل تنظيف رأس الطابعة.
- ❑ لا تفتح عبوة زجاجة الحبر إلا إذا كنت مستعداً لملء خزان الحبر. يتم إحكام غلق زجاجة الحبر بتفريغها من الهواء للحفاظ على موثوقيتها. إذا تركت زجاجة الحبر بعد إخراجها من العبوة لفترة طويلة قبل استخدامها، فقد يتعذر إجراء الطباعة العادية.
- ❑ إذا كانت أي من خزانات الحبر غير ممتلئة حتى الخط الأسفل، أعد ملأ الحبر في أقرب وقت. حيث أن الاستمرار في استخدام المنتج في حين انخفاض مستوى الحبر أقل من الخط الأسفل الموجود على الخزانات يمكن أن يؤدي إلى تلف المنتج.
- ❑ بعد جلب زجاجة حبر من موضع تخزين بارد، اترك الزجاجة لمدة ثلاث ساعات على الأقل لتدفأ وحتى تصل إلى درجة حرارة الغرفة قبل استخدامها.

إعادة تعبئة الحبر

- ❑ قم بتخزين زجاجات الحبر في مكان بارد ومظلم.
- ❑ قم بتخزين زجاجات الحبر في نفس بيئة حفظ المنتج. عند تخزين إحدى زجاجات الحبر أو نقلها بعد إزالة سداتها، لا تقم بإمالة الزجاجات ولا تعرضها للاصطدام أو درجات الحرارة المتغيرة. وإلا، فقد يتسرب الحبر حتى وإن كان الغطاء الموجود على زجاجة الحبر محكم الغلق. تأكد من حفظ زجاجة الحبر في وضع عمودي عند إحكام غلق الغطاء، واتبع الإجراءات لمنع تسرب الحبر أثناء نقل الزجاجات.

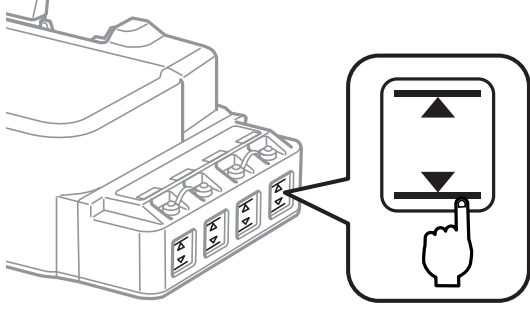
مواصفات زجاجة الحبر

- ❑ توصي Epson باستخدام زجاجة الحبر قبل التاريخ المطبوع على العبوة.
- ❑ يتم استهلاك بعض الحبر في عملية الشحن الأولية. للحصول على نسخ مطبوعة عالية الجودة، سيتم شحن رأس الطباعة كاملاً بالحبر.
- ❑ قد تختلف نسب الإنتاجية حسب الصور التي تطبعها ونوع الورق الذي تستخدمه وتكرار المطبوعات والظروف البيئية مثل درجة الحرارة.
- ❑ على الرغم من إمكانية احتواء زجاجات الحبر على مواد مُعاد تصنيعها، إلا أن ذلك ليس له تأثير على وظيفة المنتج أو أدائه.
- ❑ عند الطباعة أحادية اللون أو بالأسود فقط، يمكن استخدام الأحبار الملونة بدلاً من الحبر الأسود حسب نوع الورق أو إعدادات جودة الطباعة. وهذا بسبب استخدام مزيج من الأحبار الملونة لإنشاء اللون الأسود.

التحقق من مستويات الحبر

للتأكد من الحبر الفعلي المتبقي، تحقق بصرياً من مستويات الحبر في جميع خزانات المنتج.

مهم! إذا لم تكن أي من خزانات الحبر ممتلئة حتى الخط الأسفل، املأها إلى الخط الأعلى الموجود على خزان الحبر. حيث أن الاستمرار في استخدام المنتج في حين انخفاض مستوى الحبر أقل من الخط الأسفل الموجود على الخزانات يمكن أن يؤدي إلى تلف المنتج.



إعادة ملء خزانات الحبر

ملاحظة:

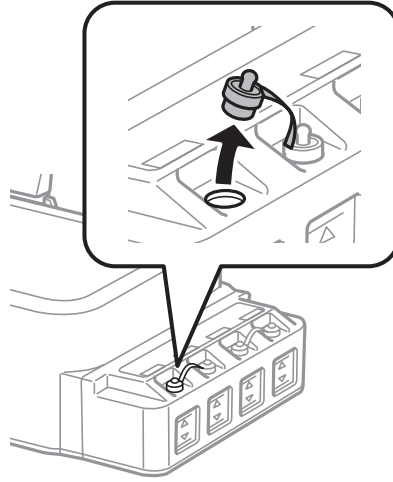
توضح الأشكال التوضيحية كيفية إعادة ملء خزان الحبر في أقصى الشمال. ولكن الإرشادات متطابقة بالنسبة إلى جميع أنواع الحبر.

يمكن إعادة ملء الحبر في أي وقت.

إعادة تعبئة الحبر

فك غطاء خزان الحبر.

1

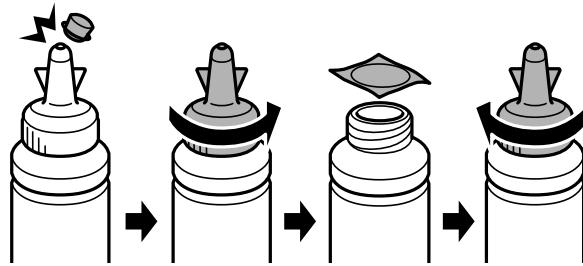


ملاحظة:

- احرص على عدم سكب أي كمية من الحبر.
- تأكد من مطابقة لون خزان الحبر للون الحبر الذي تريد إعادة تعبئته.

انزع الجزء العلوي من الغطاء وأزل غطاء زجاجة الحبر وأزل السدادة من الزجاجاة ثم أغلق الغطاء.

2



مهم!

أغلق غطاء زجاجة الحبر بإحكام وإلا سيتسرب الحبر.

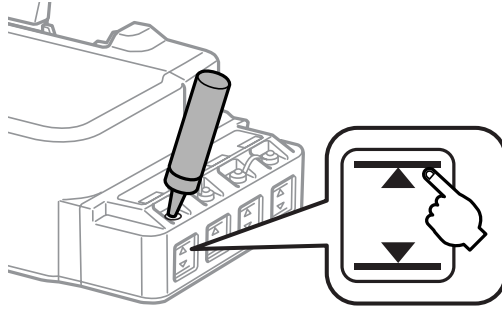


ملاحظة:

لا تتخلص من الجزء العلوي للغطاء. إذا تبقى أي حبر في زجاجة الحبر بعد ملء الخزان، فاستخدم الجزء العلوي من الغطاء لإحكام غلق غطاء زجاجة الحبر.

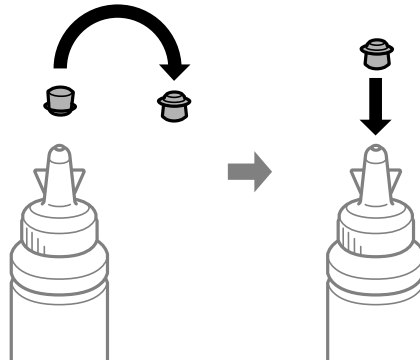
إعادة تعبئة الحبر

3 أعد تعبئة خزان الحبر بالحبر ذي اللون الصحيح حتى يصل الحبر إلى الخط العلوي الموجود على خزان الحبر.

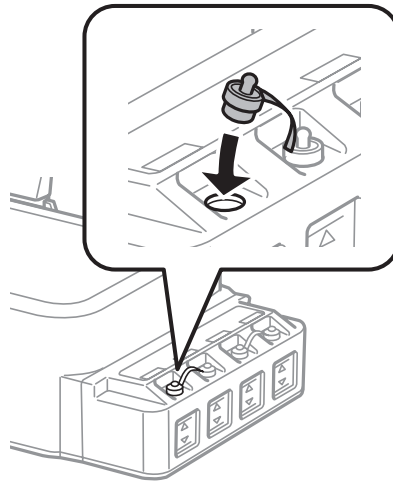


ملاحظة:

إذا تبقى أي حبر في زجاجة الحبر بعد ملء خزان الحبر إلى الخط العلوي، فقم بتركيب الغطاء بإحكام وخزن زجاجة الحبر في وضع عمودي لاستخدامها لاحقاً.



4 أحكم إغلاق الغطاء الموجود على خزان الحبر.



الحفاظ على المنتج والبرنامج

فحص فوهات رأس الطباعة

إذا لاحظت أن المطبوعات باهتة بشكل غير متوقع أو أن هناك نقاطاً مفقودة، فربما يمكنك تحديد المشكلة عن طريق فحص فوهات رأس الطباعة.

يمكنك التحقق من فوهات رأس الطباعة من الكمبيوتر عن طريق استخدام البرنامج المساعد Nozzle Check (فحص رأس الطباعة) أو من المنتج عن طريق استخدام الأزرار.

استخدام البرنامج المساعد Nozzle Check (فحص رأس الطباعة) مع Windows

اتبع الخطوات التالية لاستخدام البرنامج المساعد Nozzle Check (فحص رأس الطباعة).

- 1 تأكد من عدم الإشارة إلى تحذيرات أو أخطاء على لوحة التحكم.
- 2 تأكد من تحميل ورق بحجم A4 في وحدة تغذية الورق الخلفية.
- 3 انقر بزر الماوس الأيمن فوق رمز المنتج في taskbar (شريط المهام)، ثم حدد Nozzle Check (فحص رأس الطباعة).
إذا لم يظهر رمز المنتج، فارجع إلى القسم التالي لإضافة الرمز.
← "من رمز الاختصار على taskbar (شريط المهام)" في الصفحة 16
- 4 اتبع الإرشادات المعروضة على الشاشة.

استخدام البرنامج المساعد Nozzle Check (فحص رأس الطباعة) مع Mac OS X

اتبع الخطوات التالية لاستخدام البرنامج المساعد Nozzle Check (فحص رأس الطباعة).

- 1 تأكد من عدم الإشارة إلى تحذيرات أو أخطاء على لوحة التحكم.
- 2 تأكد من تحميل ورق بحجم A4 في وحدة تغذية الورق الخلفية.
- 3 قم بالوصول إلى Epson Printer Utility 4.
← "الوصول إلى برنامج تشغيل الطابعة بنظام Mac OS X" في الصفحة 16
- 4 انقر فوق رمز Nozzle Check (فحص رأس الطباعة).
- 5 اتبع الإرشادات المعروضة على الشاشة.

استخدام لوحة التحكم

اتبع الخطوات أدناه لفحص فوهات رأس الطباعة باستخدام أزرار المنتج.

1 تأكد من عدم الإشارة إلى تحذيرات أو أخطاء على لوحة التحكم.

2 قم بإيقاف تشغيل المنتج.

3 تأكد من تحميل ورق بحجم A4 في وحدة تغذية الورق الخلفية.

4 أثناء الضغط مع الاستمرار على الزر Ⓢ ، اضغط على الزر Ⓛ لتشغيل المنتج.

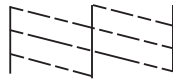
5 عند تشغيل المنتج، حرر كلا الزرين. يقوم المنتج بطباعة نموذج لفحص الفوهات.

فيما يلي نموذجان لفحص الفوهات.

قارن جودة صفحة الفحص المطبوعة مع العينة الموضحة أدناه. في حالة عدم ظهور مشكلات تتعلق بجودة الطباعة، مثل حدوث فجوات أو فقد مقاطع في سطور الاختبار، فإن رأس الطباعة يكون سليماً.



أما في حالة فقد أي أجزاء من السطور المطبوعة، كما هو موضح أدناه، فقد يدل ذلك على انسداد فوهة الحبر أو عدم محاذاة رأس الطباعة.



← "تنظيف رأس الطباعة" في الصفحة 34

← "محاذاة رأس الطباعة" في الصفحة 36

تنظيف رأس الطباعة

إذا لاحظت أن المطبوعات باهتة بشكل غير متوقع أو أن هناك نقاطاً مفقودة، فربما يمكنك حل هاتين المشكلتين عن طريق تنظيف رأس الطباعة، بما يضمن تزويد الحبر عن طريق الفوهات بشكل صحيح.

يمكنك تنظيف رأس الطباعة من الكمبيوتر باستخدام البرنامج المساعد Head Cleaning (تنظيف الرأس) في برنامج تشغيل الطابعة أو من المنتج عن طريق استخدام الأزرار.

الحفاظ على المنتج والبرنامج



- ❑ لا تقم بفتح الغطاء الأمامي أو توقف تشغيل المنتج أثناء عملية تنظيف الرأس. في حال عدم اكتمال تنظيف الرأس، فقد يتعذر عليك الطباعة.
- ❑ إذا لم تتحسن جودة الطباعة بعد تكرار هذا الإجراء ثلاث مرات، فأوقف تشغيل المنتج وانتظر لمدة اثنا عشرة ساعة على الأقل. ثم شغل فحص الفوهة مرة أخرى وأعد تنظيف الرأس، إذا لزم الأمر. وفي حالة عدم تحسن جودة الطباعة، اتصل بدعم عملاء Epson.

ملاحظة:

- ❑ نظراً لأن تنظيف رأس الطباعة يستخدم بعض من الحبر من جميع الخزانات، قم بتنظيف رأس الطباعة إذا انخفضت جودة الطباعة فقط؛ على سبيل المثال، إذا كانت المطبوعات باهتة أو كان اللون غير صحيح أو مفقود.
- ❑ استخدم البرنامج المساعد *Nozzle Check* (فحص رأس الطباعة) أولاً لتتأكد من حاجة رأس الطباعة إلى التنظيف. يؤدي ذلك إلى توفير الحبر.
- ❑ عند انخفاض مستوى الحبر، قد لا تتمكن من تنظيف رأس الطباعة. جهز زجاجة حبر جديدة.
- ❑ للحفاظ على جودة الطباعة، نوصي بطباعة صفحات قليلة بشكل منتظم.

استخدام البرنامج المساعد Head Cleaning (تنظيف الرأس) مع Windows

اتبع الخطوات التالية لتنظيف رأس الطباعة باستخدام البرنامج المساعد Head Cleaning (تنظيف الرأس).

- 1 تأكد من عدم الإشارة إلى تحذيرات أو أخطاء على لوحة التحكم.
- 2 انقر بزر الماوس الأيمن فوق رمز المنتج في taskbar (شريط المهام)، ثم حدد **Head Cleaning (تنظيف الرأس)**.
إذا لم يظهر رمز المنتج، فارجع إلى القسم التالي لإضافة الرمز.
← "من رمز الاختصار على taskbar (شريط المهام)" في الصفحة 16
- 3 اتبع الإرشادات المعروضة على الشاشة.

استخدام البرنامج المساعد Head Cleaning (تنظيف الرأس) مع Mac OS X

اتبع الخطوات التالية لتنظيف رأس الطباعة باستخدام البرنامج المساعد Head Cleaning (تنظيف الرأس).

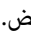
- 1 تأكد من عدم الإشارة إلى تحذيرات أو أخطاء على لوحة التحكم.
- 2 قم بالوصول إلى Epson Printer Utility 4.
← "الوصول إلى برنامج تشغيل الطابعة بنظام Mac OS X" في الصفحة 16
- 3 انقر فوق رمز **Head Cleaning (تنظيف الرأس)**.
- 4 اتبع الإرشادات المعروضة على الشاشة.

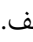
استخدام لوحة التحكم

اتبع الخطوات أدناه لتنظيف رأس الطباعة باستخدام أزرار المنتج.

1 تأكد من عدم الإشارة إلى تحذيرات أو أخطاء على لوحة التحكم.

2 اضغط مع الاستمرار على الزر  لثلاث ثواني.

يبدأ المنتج في تنظيف رأس الطباعة ويبدأ المصباح  في الوميض.

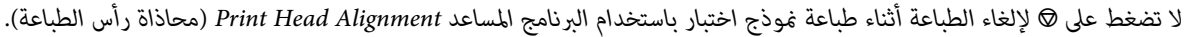
3 عند توقف المصباح  عن الوميض، اطبع غط فحص رأس الطباعة للتأكد أن رأس تنظيف. [← "فحص فوهات رأس الطباعة" في الصفحة 33](#)

محاذاة رأس الطباعة

إذا لاحظت ظهور خطوط رأسية أو أشرطة أفقية غير محاذاة، فيمكنك حل هذه المشكلة عن طريق استخدام البرنامج المساعد Print Head Alignment (محاذاة رأس الطباعة) في برنامج تشغيل الطابعة.

ارجع إلى القسم المناسب أدناه.

ملاحظة:

لا تضغط على 

استخدام البرنامج المساعد Print Head Alignment (محاذاة رأس الطباعة) مع Windows

اتبع الخطوات التالية لمحاذاة رأس الطباعة باستخدام البرنامج المساعد Print Head Alignment (محاذاة رأس الطباعة).

1 تأكد من عدم الإشارة إلى تحذيرات أو أخطاء على لوحة التحكم.

2 تأكد من تحميل ورق بحجم A4 في وحدة تغذية الورق الخلفية.

3 انقر بزر الماوس الأيمن فوق رمز المنتج في taskbar (شريط المهام)، ثم حدد Print Head Alignment (محاذاة رأس الطباعة).

إذا لم يظهر رمز المنتج، فارجع إلى القسم التالي لإضافة الرمز. [← "من رمز الاختصار على taskbar \(شريط المهام\)" في الصفحة 16](#)

4 اتبع الإرشادات المعروضة على الشاشة لمحاذاة رأس الطباعة.

استخدام البرنامج المساعد Print Head Alignment (محاذاة رأس الطباعة) مع Mac OS X

اتبع الخطوات التالية لمحاذاة رأس الطباعة باستخدام البرنامج المساعد Print Head Alignment (محاذاة رأس الطباعة).

الحفاظ على المنتج والبرنامج

1 تأكد من عدم الإشارة إلى تحذيرات أو أخطاء على لوحة التحكم.

2 تأكد من تحميل ورق بحجم A4 في وحدة تغذية الورق الخلفية.

3 قم بالوصول إلى Epson Printer Utility 4. ["الوصول إلى برنامج تشغيل الطابعة بنظام Mac OS X" في الصفحة 16](#)

4 انقر فوق رمز **Print Head Alignment** (محاذاة رأس الطابعة).

5 اتبع الإرشادات المعروضة على الشاشة لمحاذاة رأس الطابعة.

تنظيف موجه الورق

قد ترى لطاخة على ظهر المطبوعات عند بقاء حبر زائد في موجه الورق. موجه الورق هو عبارة عن شريط بلاستيكي داكن داخل المنتج. في هذه الحالة، يمكنك حل المشكلة من خلال استخدام البرنامج المساعد Paper Guide Cleaning (تنظيف موجه الورق) في برنامج تشغيل الطابعة.

ارجع إلى القسم المناسب أدناه.

ملاحظة:

كرر الإجراء حتى يتم تنظيف داخل المنتج.

استخدام البرنامج المساعد Paper Guide Cleaning (تنظيف موجه الورق) مع Windows

اتبع الخطوات التالية لتنظيف موجه الورق باستخدام البرنامج المساعد Paper Guide Cleaning (تنظيف موجه الورق).

1 تأكد من عدم الإشارة إلى تحذيرات أو أخطاء على لوحة التحكم.

2 تأكد من تحميل ورق بحجم A4.

3 افتح برنامج تشغيل الطابعة، وانقر فوق علامة التبويب **Maintenance** (الصيانة)، ثم انقر فوق زر **Paper Guide Cleaning** (تنظيف موجه الورق).

← ["الوصول إلى برنامج تشغيل الطابعة في نظام Windows" في الصفحة 15](#)

4 اتبع الإرشادات المعروضة على الشاشة لتنظيف موجه الورق.

استخدام البرنامج المساعد Paper Guide Cleaning (تنظيف موجه الورق) مع Mac OS

X

اتبع الخطوات التالية لتنظيف موجه الورق باستخدام البرنامج المساعد Paper Guide Cleaning (تنظيف موجه الورق).

الحفاظ على المنتج والبرنامج

1 تأكد من عدم الإشارة إلى تحذيرات أو أخطاء على لوحة التحكم.

2 تأكد من تحميل ورق بحجم A4.

3 قم بالوصول إلى مربع الحوار Epson Printer Utility 4. ["الوصول إلى برنامج تشغيل الطابعة بنظام Mac OS X" في الصفحة 16](#)

4 انقر فوق رمز Paper Guide Cleaning (تنظيف موجه الورق).

5 اتبع الإرشادات المعروضة على الشاشة لتنظيف موجه الورق.

استبدال الحبر داخل أنابيب الحبر

إذا لم تستخدم المنتج لفترة طويلة ولاحظت وجود أشرطة أو ألوان مفقودة في المطبوعات، فستحتاج إلى استبدال الحبر الموجود بداخل أنابيب الحبر لحل المشكلة.

يسمح لك البرنامج المساعد Power Ink Flushing (التنظيف الكهربائي للحبر) باستبدال كل الحبر الموجود داخل أنابيب الحبر.

مهم!

تستهلك هذه الوظيفة كمية كبيرة من الحبر. قبل استخدام هذه الوظيفة، تأكد من وجود حبر كافٍ في خزانات الحبر الموجودة بالمنتج. إذا لم يوجد حبر كافٍ، فأعد تعبئة خزانات الحبر.

ملاحظة:

- ❑ تؤثر هذه الوظيفة على العمر الافتراضي للبادات الحبر. تصل لبادات الحبر إلى قدرتها التشغيلية مبكراً من خلال تشغيل هذه الوظيفة. اتصل بقسم الدعم التابع Epson أو أي من مزودي خدمة Epson المعتمدين لطلب الاستبدال قبل انتهاء فترة الخدمة. فهو جزء غير قابل للصيانة بواسطة المستخدم.
- ❑ بعد استخدام البرنامج المساعد Power Ink Flushing (التنظيف الكهربائي للحبر)، أوقف تشغيل المنتج وانتظر لمدة اثنتي عشرة ساعة على الأقل. يؤدي استخدام هذه الوظيفة إلى تحسين جودة الطباعة بعد اثنتا عشرة ساعة، ومع ذلك يتعذر استخدامها مرة أخرى في غضون اثنتا عشرة ساعة من آخر استخدام. إذا كنت ما زلت غير قادر على حل المشكلة بعد تجربة جميع الطرق أعلاه، فاتصل بدعم Epson.

استخدام البرنامج المساعد Power Ink Flushing (التنظيف الكهربائي للحبر) مع Windows

اتبع الخطوات التالية لاستخدام البرنامج المساعد Power Ink Flushing (التنظيف الكهربائي للحبر).

1 تأكد من عدم الإشارة إلى تحذيرات أو أخطاء على لوحة التحكم.

2 الوصول إلى برنامج تشغيل الطابعة. ["الوصول إلى برنامج تشغيل الطابعة في نظام Windows" في الصفحة 15](#)

3 انقر فوق علامة التبويب Maintenance (الصيانة)، ثم انقر فوق الزر Power Ink Flushing (التنظيف الكهربائي للحبر).

4 اتبع الإرشادات المعروضة على الشاشة.

استخدام البرنامج المساعد Power Ink Flushing (التنظيف الكهربائي للحبر) مع Mac OS X

اتبع الخطوات التالية لاستخدام البرنامج المساعد Power Ink Flushing (التنظيف الكهربائي للحبر).

1 تأكد من عدم الإشارة إلى تحذيرات أو أخطاء على لوحة التحكم.

2 قم بالوصول إلى Epson Printer Utility 4. ["الوصول إلى برنامج تشغيل الطابعة بنظام Mac OS X" في الصفحة 16](#)

3 انقر فوق الرمز Power Ink Flushing (التنظيف الكهربائي للحبر).

4 اتبع الإرشادات المعروضة على الشاشة.

توفير الطاقة

يدخل المنتج وضع السكون أو يتم إيقاف تشغيله مؤقتًا إذا لم تكن هناك عمليات يتم إجراؤها لفترة معينة. يمكنك ضبط الوقت قبل تطبيق إدارة الطاقة. ستؤثر أي زيادة على فعالية طاقة المنتج. يرجى أخذ البيئة في الاعتبار قبل إجراء أي تغيير. اتبع الخطوات أدناه لضبط الوقت.

لنظام التشغيل Windows

1 قم بالوصول إلى إعدادات الطابعة. ["الوصول إلى برنامج تشغيل الطابعة في نظام Windows" في الصفحة 15](#)

2 انقر على علامة التبويب Maintenance (الصيانة)، ثم انقر فوق زر Printer and Option Information (معلومات الطابعة والأجهزة الاختيارية).

3 حدد Off (إيقاف تشغيل) أو 30 minutes (30 دقيقة) أو 1 hour (ساعة واحدة) أو 2 hours (ساعتان) أو 4 hours (4 ساعات) أو 8 hours (8 ساعات) أو 12 hours (12 ساعة) كإعداد Power Off Timer (موقت إيقاف التشغيل)، وانقر فوق زر Send (إرسال).

4 حدد 3 minutes (3 دقائق) أو 5 minutes (5 دقائق) أو 10 minutes (10 دقائق) أو 15 minutes (15 دقيقة) كإعداد Sleep Timer (عداد وقت السكون)، وانقر فوق الزر Send (إرسال).

5 انقر فوق زر OK (موافق).

لنظام التشغيل Mac OS X

1 قم بالوصول إلى Epson Printer Utility 4. ["الوصول إلى برنامج تشغيل الطابعة بنظام Mac OS X" في الصفحة 16](#)

الحفاظ على المنتج والبرنامج

- 2 انقر فوق الزر **Printer Settings** (إعدادات الطابعة). تظهر شاشة **Printer Settings** (إعدادات الطابعة).
- 3 حدد **Off** (إيقاف التشغيل) أو **30 minutes** (30 دقيقة) أو **1 hour** (ساعة واحدة) أو **2 hours** (ساعتان) أو **4 hours** (ساعات) أو **8 hours** (8 ساعات) أو **12 hours** (12 ساعة) من إعداد **Power Off Timer** (موقت إيقاف التشغيل).
- 4 حدد **3 minutes** (3 دقائق) أو **5 minutes** (5 دقائق) أو **10 minutes** (10 دقائق) أو **15 minutes** (15 دقيقة) كإعداد **Sleep Timer** (مؤقت السكون).
- 5 انقر فوق الزر **Apply** (تطبيق).

عمليات طابعة أكثر هدوء

يمكنك جعل عمليات الطابعة تتسم بالهدوء بدون تغيير جودة الطابعة. ومع ذلك، قد تقل سرعة الطابعة.

لنظام التشغيل Windows

- 1 قم بالوصول إلى إعدادات الطابعة. ← "الوصول إلى برنامج تشغيل الطابعة في نظام Windows" في الصفحة 15
- 2 في الإطار **Main** (رئيسي)، حدد **Off** (إيقاف تشغيل) أو **On** (تشغيل) كـ **Quiet Mode** (وضع الهدوء).

لنظام التشغيل Mac OS X

- 1 انقر فوق **System Preferences** (تفضيلات النظام) في قائمة **Apple**.
- 2 انقر فوق **Printers & Scanners** (الطابعات والمسحات الضوئية) (لنظام التشغيل Mac OS X 10.9) أو **Print & Scan** (الطابعة والمسح الضوئي) (لنظام التشغيل Mac OS X 10.8 أو 10.7) أو **Print & Fax** (الطابعة والفاكس) (لنظام التشغيل Mac OS X 10.6 أو 10.5)، ثم حدد المنتج من مربع قائمة **Printers** (الطابعات).
- 3 انقر فوق **Options & Supplies** (الخيارات واللوازم)، ثم **Driver** (برنامج التشغيل).
- 4 حدد **Off** (إيقاف التشغيل) أو **On** (تشغيل) كـ **Quiet Mode** (وضع الهدوء).

التحقق من عدد الأوراق التي تمت تغذيتها

يمكنك التحقق من عدد الأوراق التي تمت تغذيتها من برنامج تشغيل الطابعة.

- انقر فوق الزر **Printer and Option Information** (معلومات الطابعة والأجهزة الاختيارية) على نافذ **Maintenance** (الصيانة) لبرنامج تشغيل الطابعة (لنظام التشغيل Windows) أو على **Epson Printer Utility 4** (لنظام التشغيل Mac OS X).

تنظيف المنتج

تنظيف السطح الخارجي للمنتج

للحفاظ على تشغيل المنتج بأفضل أداء له، قم بتنظيفه بالكامل عدة مرات في السنة، باتباع الإرشادات التالية.



مهم: لا تستخدم الكحول أو التتر في تنظيف المنتج. فقد تتسبب هذه المواد الكيميائية في تلف المنتج.

تنظيف السطح الداخلي للمنتج

للحفاظ على الحصول على أفضل نتائج الطباعة، نظف الأسطوانة الموجودة بالداخل باستخدام البرنامج المساعد Paper Guide Cleaning (تنظيف موجه الورق).
← "تنظيف موجه الورق" في الصفحة 37



تنبيه: احرص على عدم لمس الأجزاء الموجودة داخل المنتج.



- احرص على إبعاد الماء عن المكونات الكهربائية.
- لا ترش الجزء الداخلي في المنتج باستخدام زيوت التزليق.
- قد تتلف الزيوت غير المناسبة آلية الطباعة. اتصل بالموزع أو مختص صيانة مؤهل في حالة الحاجة إلى التزيت.

نقل المنتج

عند نقل المنتج لمسافة ما، فستحتاج إلى إعدادها للنقل في صندوقها الأصلي أو صندوق من نفس الحجم.



- عند تخزين المنتج أو نقله، تجنب إمالاته أو وضعه بشكل رأسي أو قلبه رأساً على عقب، وإلا فقد يتسرب الحبر.
- عند تخزين إحدى زجاجات الحبر أو نقلها بعد إزالة سداتها، لا تقم بإمالة الزجاجات ولا تعرضها للاصطدام أو درجات الحرارة المتغيرة. وإلا، فقد يتسرب الحبر حتى وإن كان الغطاء الموجود على زجاجة الحبر محكم الغلق. تأكد من حفظ زجاجة الحبر في وضع عمودي عند إحكام غلق الغطاء، واتبع الإجراءات لمنع تسرب الحبر أثناء نقل الزجاجات.

1 افتح الغطاء الأمامي وتأكد من أن رأس الطباعة في موضعها الأصلي على الجانب الأيمن.

ملاحظة:

إن لم يكن رأس الطباعة في الموضع الأصلي على الجانب الأيمن، شغل المنتج وانتظر حتى يثبت رأس الطباعة في موضع أقصى اليمين. ثم أوقف تشغيل المنتج.

2 قم بإيقاف تشغيل المنتج وافصل سلك التيار الكهربائي الخاص بالطابعة.

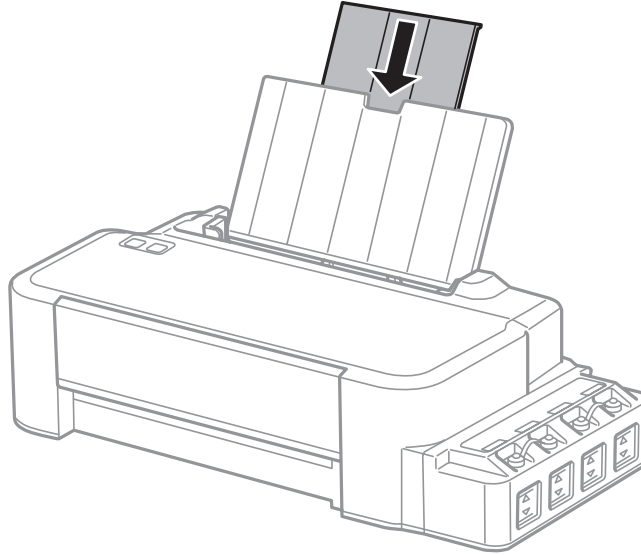
الحفاظ على المنتج والبرنامج

3 افصل كبل الواجهة من المنتج.

3

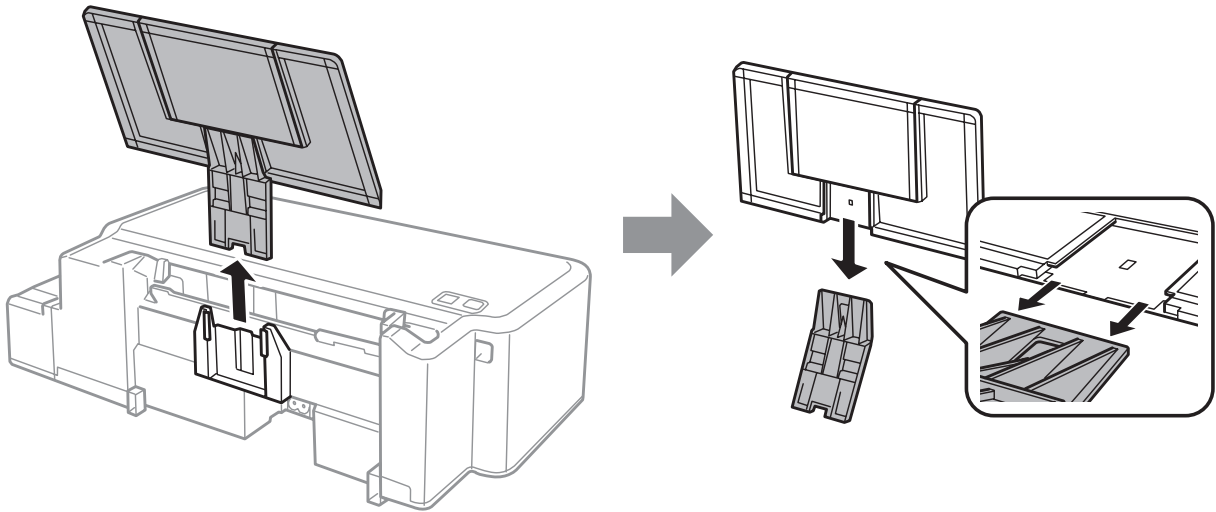
4 أزل جميع الورق وأغلق امتداد دعامة الورق.

4



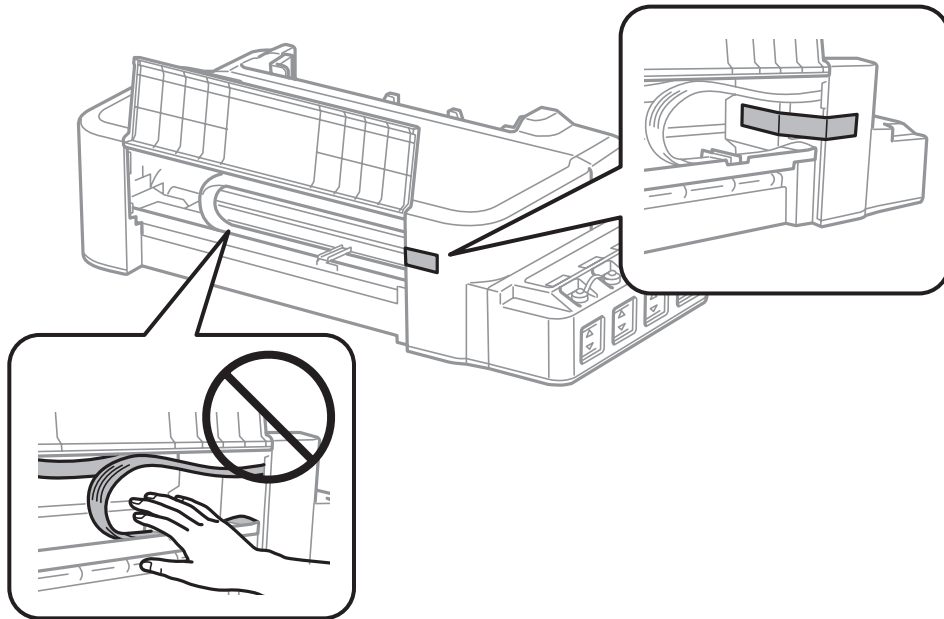
5 فك دعامة الورق ثم نحها جانباً.

5

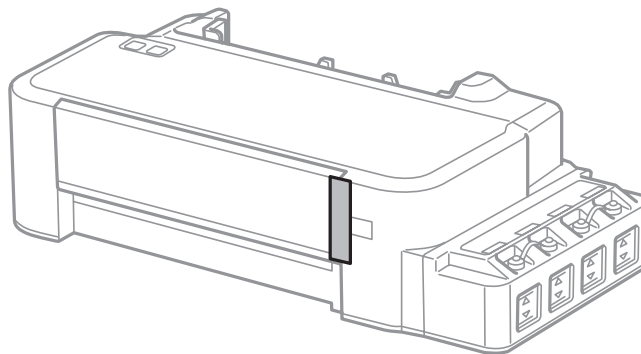


الحفاظ على المنتج والبرنامج

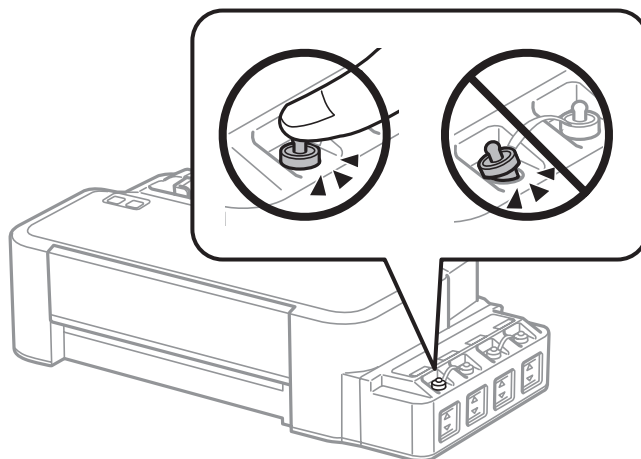
6 افتح الغطاء الأمامي. ثبت رأس الطباعة بشريط كما هو موضح أدناه.



7 أغلق الغطاء الأمامي وثبته بشريط.



8 تأكد من إحكام إغلاق الغطاء الموجود على خزان الحبر.



9 أعد تعبئة المنتج في الصندوق باستخدام المواد الوقائية المرفقة مع الطباعة.

الحفاظ على المنتج والبرنامج



مهم:

- حافظ على مستوى المنتج أثناء النقل. وإلا، فقد يتسرب الحبر.
- بعد النقل، فك الشريط المثبت لرأس الطباعة. إذا لاحظت انخفاضاً في جودة الطباعة، فابدأ دورة التنظيف أو قم بمحاذاة رأس الطباعة.
- لا تضع زجاجات حبر مفتوحة في العبوة مع المنتج.

فحص البرنامج وتثبيته

التحقق من البرنامج المثبت على الكمبيوتر

لاستخدام الوظائف الموضحة في دليل المستخدم هذا، تحتاج إلى تثبيت البرنامج التالي.

Epson Driver and Utilities (برامج التشغيل والبرامج المساعدة من Epson)

اتبع الخطوات أدناه للتحقق من تثبيت البرنامج على الكمبيوتر.

لنظام التشغيل Windows

1 بالنسبة لنظام التشغيل Windows 8: حدد Desktop (سطح المكتب) ورمز Settings (إعدادات) و Control Panel (لوحة التحكم).

بالنسبة لنظامي التشغيل Windows 7 و Vista: انقر فوق زر البدء وحدد Control Panel (لوحة التحكم).

Windows XP: انقر فوق زر Start (ابدأ) وحدد Control Panel (لوحة التحكم).

2 بالنسبة لأنظمة التشغيل Windows 8 و 7 و Vista: انقر فوق Uninstall a program (إلغاء تثبيت البرنامج) من فئة Programs (البرامج).

Windows XP: انقر نقرًا مزدوجًا فوق الرمز Add or Remove Programs (إضافة أو إزالة البرامج).

3 تحقق من قائمة البرامج المثبتة حالياً.

لنظام التشغيل Mac OS X

1 انقر نقرًا مزدوجًا فوق Macintosh HD.

2 انقر نقرًا مزدوجًا فوق المجلد Epson Software في المجلد Applications (التطبيقات) وتحقق من المحتويات.

ملاحظة:

- يشتمل مجلد Applications (التطبيقات) على برنامج موفر من أطراف أخرى.
- للتحقق من إتمام تثبيت برنامج تشغيل الطباعة، انقر فوق System Preferences (تفضيلات النظام) في القائمة Apple ثم انقر فوق Printers & Scanners (الطابعات والمساحات الضوئية) (لنظام التشغيل Mac OS X 10.9) أو Print & Scan (الطباعة والمسح الضوئي) (لنظام التشغيل Mac OS X 10.8 أو 10.7) أو Print & Fax (الطباعة والفاكس) (لنظام التشغيل Mac OS X 10.6 أو 10.5). ثم حدد موقع المنتج الخاص بك في مربع قائمة Printers (الطابعات).

تثبيت برنامج

أدخل قرص برنامج المنتج المرفق معه وحدد البرنامج الذي تريد تثبيته في شاشة Software Select (تحديد البرنامج).
إذا كنت تستخدم نظام Mac OS X، أو إذا كان جهاز الكمبيوتر الخاص بك لا يحتوي على محرك أقراص CD/DVD اذهب إلى موقع ويب Epson التالي لتنزيل البرنامج وتثبيته.
<http://support.epson.net/setupnavi/>

إلغاء تثبيت البرنامج

قد تحتاج إلى إزالة تثبيت برنامجك ثم إعادة تثبيته لحل مشكلات معينة أو عند القيام بترقية نظام التشغيل.

انظر القسم التالي للحصول على معلومات عن تحديد التطبيقات التي يتم تثبيتها.
← "التحقق من البرنامج المثبت على الكمبيوتر" في الصفحة 44

لنظام التشغيل Windows

ملاحظة:

- بالنسبة لنظام التشغيل Windows 8 و Vista و 7، ستحتاج حساب مسؤول وكلمة مرور مسؤول في حالة تسجيل الدخول كمستخدم قياسي.
- بالنسبة لنظام التشغيل Windows XP و يجب تسجيل الدخول إلى حساب *Computer Administrator* (مسؤول كمبيوتر).

1 قم بإيقاف تشغيل المنتج.

2 افصل كابل الواجهة الخاص بالمنتج عن الكمبيوتر.

3 قم بإجراء أي مما يلي.

بالنسبة لنظام التشغيل Windows 8: حدد **Desktop** (سطح المكتب) ورمز **Settings** (إعدادات) و **Control Panel** (لوحة التحكم).

بالنسبة لنظامي التشغيل Windows 7 و Vista: انقر فوق زر البدء وحدد **Control Panel** (لوحة التحكم).

Windows XP: انقر فوق زر **Start** (ابدأ) وحدد **Control Panel** (لوحة التحكم).

4 قم بإجراء أي مما يلي.

بالنسبة لأنظمة التشغيل Windows 8 و Vista: انقر فوق **Uninstall a program** (إلغاء تثبيت البرنامج) من فئة **Programs** (البرامج).

Windows XP: انقر نقرًا مزدوجًا فوق الرمز **Add or Remove Programs** (إضافة أو إزالة البرامج).

5 حدد البرنامج الذي ترغب في إلغاء تثبيته مثل برنامج تشغيل المنتج والتطبيق من القائمة المعروضة.

6 قم بإجراء أي مما يلي.

بالنسبة لنظامي التشغيل Windows 8 و 7: حدد **Uninstall/Change** (إلغاء التثبيت/تغيير) أو **Uninstall** (إلغاء التثبيت).

الحفاظ على المنتج والبرنامج

Windows Vista: انقر فوق **Uninstall/Change** (إزالة التثبيت/التغيير) أو **Uninstall** (إلغاء التثبيت). ثم انقر فوق **Continue** (متابعة) في إطار User Account Control (التحكم في حساب المستخدم).

Windows XP: انقر فوق **Change/Remove** (تغيير/إزالة) أو **Remove** (إزالة).

ملاحظة:

إذا اخترت إلغاء تثبيت برنامج تشغيل الطابعة الخاصة بالمنتج في الخطوة 5، فحدد الرمز للمنتج ثم انقر فوق **OK** (موافق).

7 عند ظهور إطار التأكيد، انقر فوق **Yes** (نعم) أو **Next** (التالي).

8 اتبع الإرشادات المعروضة على الشاشة.

في بعض الحالات، قد تظهر رسالة تطالبك بإعادة تشغيل الكمبيوتر. عند وجود ذلك، تأكد من تحديد **I want to restart my computer now** (أريد إعادة تشغيل الكمبيوتر الآن) وانقر فوق **Finish** (إنهاء).

لنظام التشغيل Mac OS X

ملاحظة:

- لإلغاء تثبيت برنامجك، تحتاج إلى تنزيل **Uninstaller**. الوصول على الموقع في: <http://www.epson.com> ثم حدد قسم الدعم في موقع الويب المحلي الخاص بشركة EPSON.
- لإلغاء تثبيت التطبيقات، يجب تسجيل الدخول إلى حساب **Computer Administrator** (مستول الكمبيوتر). لا يمكنك إزالة تثبيت البرامج إذا قمت بتسجيل الدخول إلى حساب مستخدم محدود.
- حسب التطبيق، قد يكون المثبت منفصلاً عن برنامج إلغاء التثبيت.

1 قم بإنهاء كل التطبيقات الجاري تشغيلها.

2 انقر نقرًا مزدوجًا فوق الرمز **Uninstaller** في محرك Mac OS X الصلب.

3 من القائمة المعروضة، حدد مربعات الاختيار الخاصة بالبرنامج الذي ترغب في إلغاء تثبيته مثل برنامج تشغيل الطابعة والتطبيق.

4 انقر فوق **Uninstall**.

5 اتبع الإرشادات المعروضة على الشاشة.

إذا تعذر عليك العثور على البرنامج الذي تريد إلغاء تثبيته في إطار **Uninstaller**، فانقر نقرًا مزدوجًا فوق المجلد **Applications** (التطبيقات) في محرك Mac OS X الصلب، ثم حدد التطبيق الذي تريد إلغاء تثبيته ثم اسحبه إلى الرمز **Trash** (المهملات).

ملاحظة:




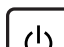
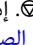


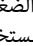


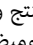
في حالة إلغاء تثبيت برنامج تشغيل الطابعة وبقاء اسم المنتج في **Printers & Scanners** (الطابعات والمسحات الضوئية) (لنظام التشغيل Mac OS X 10.9) أو **Print & Scan** (الطابعة والمسح الضوئي) (لنظام التشغيل Mac OS X 10.8 أو 10.7) أو إطار **Print & Fax** (الطابعة والفاكس) (لنظام التشغيل Mac OS X 10.6 أو 10.5)، حدد اسم المنتج وانقر فوق الزر **remove** (إزالة).

مؤشرات الأخطاء

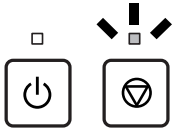
إظهار الأخطاء على لوحة التحكم

يمكنك تحديد العديد من مشكلات المنتج الشائعة باستخدام المصابيح الموجودة بالمنتج. وفي حالة توقف المنتج عن العمل وكانت المصابيح تومض أو قيد التشغيل، استخدم الجدول التالي لتشخيص المشكلة، ثم اتبع الإجراءات التصحيحية الموصى بها.

وميض = ، إضاءة = 

المصابيح	مشكلة وحل
 	خروج الورق لا يتم تحميل ورق. حمل الورق في فتحة ملء الورق الخلفية بطريقة صحيحة، واضغط على الزر  .
 	تغذية الورق المتعدد تمت تغذية أكثر من صفحة في وقت واحد. حمل الورق في فتحة ملء الورق الخلفية بطريقة صحيحة، واضغط على الزر  . إذا ظل الورق في المنتج، فانظر "انحسار الورق" في الصفحة 51.
 	انحسار الورق حدث انحسار للورق في المنتج. ← "انحسار الورق" في الصفحة 51
 	صيانة تقترب وسادة امتصاص الحبر بالمنتج من نهاية عمرها الافتراضي أو بلغته بالفعل. اتصل بشركة Epson أو أي من موفري خدمة Epson المعتمدين لاستبدال وسادة امتصاص الحبر. إذا لم تصل وسادة امتصاص الحبر إلى نهاية فترة الخدمة، يمكنك استئناف الطباعة من خلال الضغط على الزر  . فهو جزء غير قابل للصيانة بواسطة المستخدم.
 	خطأ جسيم حدث خطأ غير معروف بالمنتج. قم بإيقاف تشغيل المنتج. ثم أزل الورق المحشور. ← "انحسار الورق" في الصفحة 51 وبعد ذلك أعد تشغيل المنتج. إذا لم يُعالج الخطأ، اتصل بالوكيل.
 	انتظار شحن الحبر لأول مرة (غير جاهز للطباعة) قد لا يكتمل شحن الحبر لأول مرة. املأ خزانات الحبر باستخدام جميع زجاجات الحبر المتوفرة. بعد ذلك، شغل المنتج واضغط على الزر  لثلاث ثواني حتى يبدأ المصباح  بالوميض لبدء شحن الحبر. يستغرق شحن الحبر حوالي 20 دقيقة. انتظر حتى إضاءة المصباح  .

مؤشرات الأخطاء

المصايح	مشكلة وحل
	وضع الاسترداد
	<p>فشل تحديث البرنامج الثابت والمنتج ليس في وضع الاسترداد.</p> <p>ستحتاج إلى محاولة تحديث البرنامج الثابت مرة أخرى. جِّهز كبل USB وقم بزيارة موقع ويب Epson المحلي لمزيدٍ من التعليمات.</p>

* في بعض دورات الطباعة قد يتجمع مقدار قليل للغاية من الحبر المتبقي في وسادة امتصاص الحبر. لتفادي تسرب الحبر من الوسادة، تم تصميم المنتج ليتوقف عن الطباعة عند وصول الحشية إلى الحد الخاص بها. تختلف الحاجة لذلك ومدى تكراره باختلاف عدد الصفحات التي تطبعها، ونوع المواد التي تطبعها وعدد دورات التنظيف التي يجريها المنتج. لا تعني الحاجة إلى استبدال لباد الحبر أن منتجك قد توقف عن التشغيل وفقاً لمواصفاته. سيرشدك المنتج عندما تحتاج الوسادة إلى الاستبدال ولا يمكن القيام بهذا إلا بواسطة موفر خدمة Epson معتمد. لا يغطي ضمان Epson تكلفة هذا الاستبدال.

استكشاف مشكلات الطباعة وإصلاحها

تشخيص المشكلة

تكمّن أفضل خطوتين للتعامل مع استكشاف مشكلات المنتج وحلها في: أولاً تشخيص المشكلة، ثم تطبيق الحلول المحتملة حتى يتم حل المشكلة.

تتوفر المعلومات التي تحتاجها لتشخيص أكثر المشكلات شيوعاً وحلها في حل المشكلات عبر الإنترنت أو بلوحة التحكم أو status monitor (مراقبة الحالة). ارجع إلى القسم المناسب أدناه.

إذا كانت لديك مشكلة معينة مرتبطة بجودة الطباعة أو مشكلة الطباعة غير مرتبطة بجودة الطباعة أو مشكلة في تغذية الورق أو إذا كان المنتج لا تقوم بالطباعة على الإطلاق، فارجع إلى القسم المناسب.

لحل مشكلة، قد تحتاج إلى إلغاء الطباعة.

← "إلغاء الطباعة" في الصفحة 19

فحص حالة المنتج

إذا حدثت مشكلة أثناء الطباعة، فستظهر رسالة خطأ في إطار Status Monitor.

إذا ظهرت رسالة خطأ تشير إلى اقتراب لبادات امتصاص حبر المنتج من نهاية عمرها الافتراضي، فانصل بدعم Epson لاستبدالها. تظل هذه الرسالة على فترات زمنية متساوية إلى أن يتم استبدال لبادات امتصاص الحبر. عند تشبع لبادات امتصاص الحبر، يتوقف المنتج ويصبح دعم Epson مطلوباً لمتابعة الطباعة.

نظام التشغيل Windows

توجد طريقتان للوصول إلى EPSON Status Monitor 3:

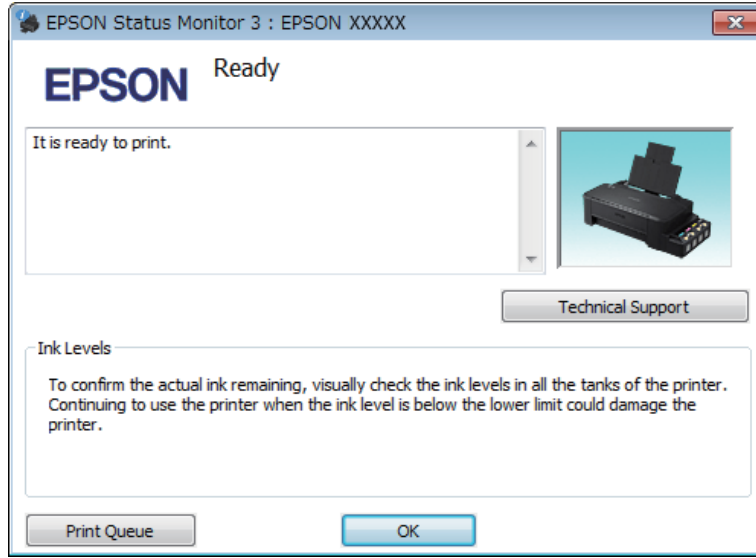
□ انقر نقرًا مزدوجًا على رمز اختصار المنتج في شريط مهام Windows. لإضافة رمز اختصار إلى taskbar (شريط المهام)، انظر القسم التالي:

← "من رمز الاختصار على taskbar (شريط المهام)" في الصفحة 16

□ افتح برنامج تشغيل الطباعة، وانقر فوق علامة تبويب Maintenance (الصيانة)، ثم انقر فوق زر EPSON Status Monitor 3.

استكشاف مشكلات الطباعة وإصلاحها

عند الوصول إلى EPSON Status Monitor 3، يظهر الإطار التالي:



ملاحظة:

إذا لم يظهر EPSON Status Monitor 3، فقم بالوصول إلى برنامج تشغيل الطابعة وانقر فوق علامة التبويب *Maintenance* (الصيانة)، ثم الزر *Extended Settings* (إعدادات موسعة). في نافذة *Extended Settings* (إعدادات موسعة)، تحقق من مربع الحوار *Enable EPSON Status Monitor 3* (تمكين EPSON Status Monitor 3).

يوفر EPSON Status Monitor 3 المعلومات التالية:

- Technical Support** (الدعم الفني): انقر فوق **Technical Support** (الدعم الفني) للوصول إلى موقع دعم Epson الفني.
- Print Queue** (قائمة الطباعة): يمكنك عرض Windows Spooler بالنقر فوق **Print Queue** (قائمة الطباعة).

لنظام التشغيل Mac OS X

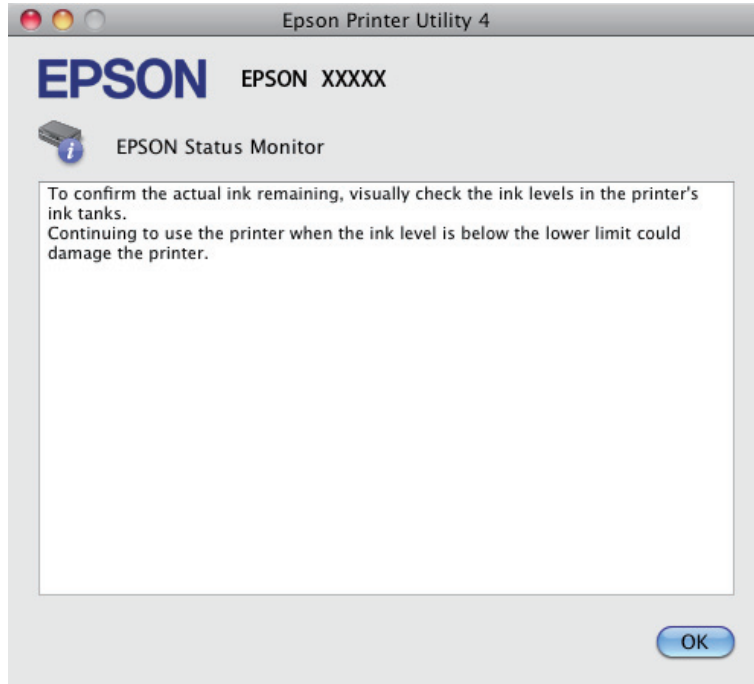
اتبع الخطوات التالية للوصول إلى EPSON Status Monitor.

- 1 قم بالوصول إلى Epson Printer Utility 4. ["الوصول إلى برنامج تشغيل الطابعة بنظام Mac OS X" في الصفحة 16](#)

استكشاف مشكلات الطباعة وإصلاحها

انقر فوق رمز EPSON Status Monitor. يظهر EPSON Status Monitor.

2



انحشار الورق



تنبيه: لا تلمس أبداً الأزرار الموجودة على لوحة التحكم ويدك داخل المنتج.



مهم: احرص على عدم سحب الكبلات أو أنابيب الحبر، أو لمس المكونات الأخرى الموجودة داخل المنتج لغير الضرورة. وإلا، فقد يتسرب الحبر أو قد يتلف المنتج.

ملاحظة:

- قم بإلغاء مهمة الطباعة إذا طلب منك ذلك من خلال رسالة من برنامج تشغيل الطابع.
- في حالة وميض جميع المصابيح في لوحة التحكم، حرر انحشار الورق، ثم اضغط على زر Ⓞ.

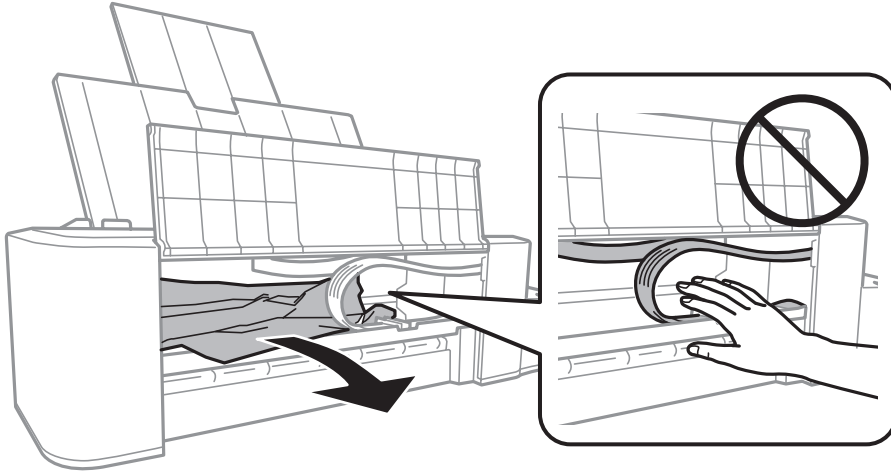
إخراج الورق المحشور من داخل المنتج

افتح الغطاء الأمامي.

1

استكشاف مشكلات الطباعة وإصلاحها

2 قم بإزالة كل الورق الموجود بالداخل، بما في ذلك أي أجزاء مقطوعة.



3 أغلق الغطاء الأمامي واضغط على الزر (⏏).

منع انحشار الورق

إذا كان الورق ينحشر باستمرار، قم بفحص ما يلي.

- الورق أملس وغير مجعد أو مثني.
- الجانب القابل للطباعة من الورق موجهاً لأعلى في وحدة تغذية الورق الخلفية.
- تمت تزرية مجموعة الورق قبل التحميل.
- لا تقم بتحميل الورق أعلى الخط الموجود أسفل علامة السهم الموجهة داخل موجه الحافة.
- موجه الحافة مضبوط مقابل الحافة اليسرى للورق.
- المنتج موجود على سطح مستو وثابت تتجاوز مساحته قاعدة الطباعة في جميع الاتجاهات. لن يتم تشغيل المنتج بشكل صحيح في حالة إمالتها.

تعليمات جودة الطباعة

إذا واجهت مشكلات تتعلق بجودة الطباعة، فقارن بينها وبين الرسوم التوضيحية التالية. انقر فوق العنوان الذي يظهر تحت الشكل الأكثر تشابهاً مع مطبوعاتك.



عينة جيدة

enthalten alle
Aufdruck. W
J 5008 "Regel"

عينة جيدة

استكشاف مشكلات الطباعة وإصلاحها

<p>enthalten alle Aufdruck. W 5008 "Regel:</p> <p>← "أشرطة رأسية أو عدم محاذاة" في الصفحة 53</p>	<p>enthalten alle Aufdruck. W 5008 "Regel:</p> <p>← "أشرطة أفقية" في الصفحة 53</p>
 <p>← "أشرطة رأسية أو عدم محاذاة" في الصفحة 53</p>	 <p>← "أشرطة أفقية" في الصفحة 53</p>
 <p>← "مطبوعات باهتة أو ملطخة" في الصفحة 54</p>	 <p>← "ألوان غير صحيحة أو مفقودة" في الصفحة 54</p>

أشرطة أفقية

- تأكد أن الجانب القابل للطباعة من الورق موجهاً لأعلى في فتحة ملء الورق الخلفية.
- شغل البرنامج المساعد Head Cleaning (تنظيف الرأس) لتنظيف أي فوهات حبر مسدودة.
← "تنظيف رأس الطباعة" في الصفحة 34
- إن لم تستخدم المنتج لفترة طويلة، استخدم البرنامج المساعد Power Ink Flushing (التنظيف الكهربائي للحبر) لبرنامج تشغيل الطباعة.
← "استبدال الحبر داخل أنابيب الحبر" في الصفحة 38
- جرب استخدام زجاجات الحبر الأصلية من Epson.

أشرطة رأسية أو عدم محاذاة

- تأكد أن الجانب القابل للطباعة من الورق موجهاً لأعلى في فتحة ملء الورق الخلفية.
- شغل البرنامج المساعد Head Cleaning (تنظيف الرأس) لتنظيف أي فوهات حبر مسدودة.
← "تنظيف رأس الطباعة" في الصفحة 34
- إن لم تستخدم المنتج لفترة طويلة، استخدم البرنامج المساعد Power Ink Flushing (التنظيف الكهربائي للحبر) لبرنامج تشغيل الطباعة.
← "استبدال الحبر داخل أنابيب الحبر" في الصفحة 38
- قم بتشغيل البرنامج المساعد Print Head Alignment (محاذاة رأس الطباعة).
← "محاذاة رأس الطباعة" في الصفحة 36

استكشاف مشكلات الطباعة وإصلاحها

- ❑ في نظام التشغيل Windows، قم بإلغاء تحديد مربع الاختيار **High Speed** (سرعة عالية) من الإطار **More Options** (مزيد من الخيارات) في برنامج تشغيل الطباعة في نظام التشغيل Windows. انظر التعليمات الفورية للتعرف على التفاصيل.
- ❑ لنظام التشغيل Mac OS X، حدد **Off** (إيقاف التشغيل) من **High Speed Printing** (الطباعة بسرعة عالية). لعرض **High Speed Printing** (الطباعة عالية السرعة)، انقر داخل القوائم التالية: **System Preferences** (تفضيلات النظام)، **Printers & Scanners** (الطابعات والمساحات الضوئية) (لنظام التشغيل Mac OS X 10.9) أو **Print & Scan** (الطباعة والمسح الضوئي) (لنظام التشغيل Mac OS X 10.8 أو 10.7) أو **Print & Fax** (الطباعة والفاكس) (لنظام التشغيل Mac OS X 10.6 أو 10.5)، المنتج (في مربع القائمة **Printers** (الطابعات))، **Options & Supplies** (الخيارات واللوازم)، ثم **Driver** (برنامج التشغيل).

ألوان غير صحيحة أو مفقودة

- ❑ تأكد من اكتمال الشحن الأولي للحبر.
- ❑ افحص خزان الحبر. إذا كان الخزان فارغاً، أعد ملء الحبر على الفور وشغل البرنامج المساعد **Head Cleaning** (تنظيف الرأس).
← "تنظيف رأس الطباعة" في الصفحة 34
- ❑ في نظام التشغيل Windows، امسح تحديد الإعداد **Grayscale** (الطباعة بالأسود فقط) من الإطار **Main** (رئيسي) في برنامج تشغيل الطباعة.
- ❑ في نظام التشغيل Mac OS X، امسح الإعداد **Grayscale** (الطباعة بالأسود فقط) في **Print Settings** (إعدادات الطباعة) في مربع الحوار **Print** (طباعة) طباعة برنامج تشغيل الطباعة. انظر التعليمات الفورية للتعرف على التفاصيل.
- ❑ اضبط إعدادات اللون في التطبيق أو في إعدادات برنامج تشغيل الطباعة. في Windows، حدد الإطار **More Options** (مزيد من الخيارات).
- ❑ في نظام التشغيل Mac OS X، تحقق من مربع حوار **Color Options** (خيارات الألوان) من مربع حوار **Print** (طباعة). انظر التعليمات الفورية للتعرف على التفاصيل.
- ❑ شغل البرنامج المساعد **Head Cleaning** (تنظيف الرأس) لتنظيف أي فوهات حبر مسدودة.
← "تنظيف رأس الطباعة" في الصفحة 34
- ❑ إن لم تستخدم المنتج لفترة طويلة، استخدم البرنامج المساعد **Power Ink Flushing** (التنظيف الكهربائي للحبر) لبرنامج تشغيل الطباعة.
← "استبدال الحبر داخل أنابيب الحبر" في الصفحة 38
- ❑ جرب استخدام زجاجات حبر Epson الأصلية والورق الموصى به من Epson.

مطبوعات باهتة أو ملطخة

- ❑ جرب استخدام زجاجات حبر Epson الأصلية والورق الموصى به من Epson.
- ❑ تأكد من وجود المنتج على سطح مستو وثابت تتجاوز مساحته القاعدة في جميع الاتجاهات. لن يتم تشغيل المنتج بشكل صحيح في حالة إمالتها.
- ❑ تأكد أن الورق غير تالف أو متسخ أو قديم جداً.
- ❑ تأكد من جفاف الورق وأن الجانب القابل للطباعة من الورق موجهاً لأعلى في فتحة ملء الورق الخلفية.
- ❑ إذا كان الورق مجعداً، فقم بتسويته أو لفه برفق في الاتجاه المعاكس قبل التحميل.
- ❑ أزل كل ورقة تمت طباعتها.
- ❑ لا تلمس أو تسمح لأي شيء أن يلامس الوجه المطبوع من الورق ذي النهاية اللامعة. للتعامل مع المطبوعات، اتبع التعليمات الخاصة بالورق.

استكشاف مشكلات الطباعة وإصلاحها

- ❑ شغل البرنامج المساعد Head Cleaning (تنظيف الرأس) لتنظيف أي فوهات حبر مسدودة.
← "تنظيف رأس الطباعة" في الصفحة 34
- ❑ إن لم تستخدم المنتج لفترة طويلة، استخدم البرنامج المساعد Power Ink Flushing (التنظيف الكهربائي للحبر) لبرنامج تشغيل الطباعة.
← "استبدال الحبر داخل أنابيب الحبر" في الصفحة 38
- ❑ قم بتشغيل البرنامج المساعد Print Head Alignment (محاذاة رأس الطباعة).
← "محاذاة رأس الطباعة" في الصفحة 36
- ❑ إذا تلطخ الورق بالحبر بعد الطباعة، فنظف الجزء الداخلي للمنتج.
← "تنظيف السطح الداخلي للمنتج" في الصفحة 41

مشكلات متنوعة للمطبوعات

حروف غير صحيحة أو مشوهة

- ❑ قم بمسح أي مهام طباعة متوقفة.
← "إلغاء الطباعة" في الصفحة 19
- ❑ قم بإيقاف تشغيل المنتج والكمبيوتر. تأكد من توصيل كابل توصيل المنتج بإحكام.
- ❑ قم بإلغاء تثبيت برنامج تشغيل الطابعة ثم أعد تثبيته مرةً أخرى.
← "إلغاء تثبيت البرنامج" في الصفحة 45
- ❑ إذا قمت بإدخال الكمبيوتر الخاص بك في الوضع الإسبات أو Hibernate (وضع السكون) يدوياً أثناء قيام الكمبيوتر بإرسال مهمة طباعة، فقد تتم طباعة الصفحات التي تشتمل على نص مشوه عند قيامك بتشغيل الكمبيوتر في المرة القادمة.

هوامش غير صحيحة

- ❑ تأكد من تحميل الورق بشكل صحيح في وحدة تغذية الورق الخلفية.
← "تحميل الورق" في الصفحة 13
- ❑ افحص إعدادات الهامش في التطبيق. تأكد من وجود الهوامش في المنطقة القابلة للطباعة بالصفحة.
← "المنطقة القابلة للطباعة" في الصفحة 61
- ❑ قم بإلغاء تثبيت برنامج تشغيل الطابعة ثم أعد تثبيته مرةً أخرى.
← "إلغاء تثبيت البرنامج" في الصفحة 45

يوجد ميل خفيف في النسخة المطبوعة

- ❑ تأكد من تحميل الورق بشكل صحيح في وحدة تغذية الورق الخلفية.
← "تحميل الورق" في الصفحة 13

صورة مقلوبة

- في نظام التشغيل Windows، امسح تحديد مربع الاختيار **Mirror Image** (نسخة مطابقة للصورة) من الإطار More Options (مزيد من الخيارات) ببرنامج تشغيل الطباعة أو أوقف تشغيل الإعدادات **Mirror Image** (نسخة مطابقة للصورة) في التطبيق.
- في نظام التشغيل Mac OS X، قم بإلغاء تحديد مربع الاختيار **Mirror Image** (نسخة مطابقة للصورة) في **Print Settings** (إعدادات الطباعة) بمربع حوار Print (طباعة) في برنامج تشغيل الطباعة أو قم بإيقاف إعدادات **Mirror Image** (نسخة مطابقة للصورة) في التطبيق.
- للتعرف على الإرشادات، انظر التعليمات الفورية لبرنامج تشغيل الطباعة أو للتطبيق.
- قم بإلغاء تثبيت برنامج تشغيل الطباعة ثم أعد تثبيته مرةً أخرى.
← "إلغاء تثبيت البرنامج" في الصفحة 45

طباعة صفحات فارغة

- افحص خزان الحبر. إذا كان الخزان فارغاً، أعد ملء الحبر على الفور وشغل البرنامج المساعد Head Cleaning (تنظيف الرأس).
← "تنظيف رأس الطباعة" في الصفحة 34
- تأكد من أن إعدادات برنامج تشغيل الطباعة مناسبة لحجم الورق الذي تستخدمه.
□ في نظام التشغيل Windows، تحقق من الإطار Main (رئيسي).
□ بالنسبة لنظام التشغيل Mac OS X، ضع علامة قي مربع الحوار Page Setup (إعداد الصفحة) أو مربع الحوار Print (طباعة).
- في نظام التشغيل Windows، حدد الإعدادات **Skip Blank Page** (تجاوز الصفحة الفارغة) بالنقر فوق الزر **Extended Settings** (إعدادات موسعة) في إطار Maintenance (الصيانة) ببرنامج تشغيل الطباعة.
- في نظام التشغيل Mac OS X، حدد **On** (تشغيل) من **Skip Blank Page** (تجاوز الصفحة الفارغة). لعرض **Skip Blank Page** (تجاوز الصفحة الفارغة)، انقر داخل القوائم التالية: **System Preferences** (تفضيلات النظام)، **Printers & Scanners** (الطابعات والماسحات الضوئية) (لنظام التشغيل Mac OS X 10.9) أو **Print & Scan** (الطباعة والمسح الضوئي) (لنظام التشغيل Mac OS X 10.8 أو 10.7) أو **Print & Fax** (الطباعة والفاكس) (لنظام التشغيل Mac OS X 10.6 أو 10.5)، المنتج (في مربع القائمة **Printers** (الطابعات))، **Options & Supplies** (الخيارات واللوازم)، ثم **Driver** (برنامج التشغيل).
- قم بإلغاء تثبيت برنامج تشغيل الطباعة ثم أعد تثبيته مرةً أخرى.
← "إلغاء تثبيت البرنامج" في الصفحة 45

الوجه المطبوع ملطخ أو متلاش

- إذا كان الورق مجعداً، فقم بتسويته أو لفه برفق في الاتجاه المعاكس قبل التحميل.
- قم بتحميل ورق عادي وإخراجه عدة مرات.
← "تنظيف السطح الداخلي للمنتج" في الصفحة 41
- قم بإلغاء تثبيت برنامج تشغيل الطباعة ثم أعد تثبيته مرةً أخرى.
← "إلغاء تثبيت البرنامج" في الصفحة 45

الطباعة بطيئة للغاية

- في نظام التشغيل Windows، اختر **Quality** (الجودة) أقل في الإطار Main (رئيسي) ببرنامج تشغيل الطباعة.
- في نظام التشغيل Mac OS X، اختر **Print Quality** (جودة الطباعة) أقل في مربع حوار **Print Settings** (إعدادات الطباعة) من مربع حوار **Print** (طباعة) الموجود ببرنامج تشغيل الطباعة.
- ← "الوصول إلى برنامج تشغيل الطباعة في نظام Windows" في الصفحة 15
- ← "الوصول إلى برنامج تشغيل الطباعة بنظام Mac OS X" في الصفحة 16

استكشاف مشكلات الطباعة وإصلاحها

- ❑ أغلق كافة التطبيقات غير الضرورية.
- ❑ في حالة الطباعة باستمرار لفترة طويلة، قد تكون الطباعة بطيئة للغاية. ويكون هذا الأمر بغرض إبطاء سرعة الطباعة ومنع الارتفاع المفرط لدرجة حرارة وتعرضها للتلف. إذا حدث ذلك، فيمكنك متابعة الطباعة ولكننا نوصي بإيقاف المنتج وتركه 30 دقيقة على الأقل مع تشغيل الطاقة. (لن يسترد المنتج أداءه مع إيقاف الطاقة.) بعد إعادة التشغيل، سيطبع المنتج بالسرعة العادية.
- ❑ قم بإلغاء تثبيت برنامج تشغيل الطابعة ثم أعد تثبيته مرةً أخرى. [← "إلغاء تثبيت البرنامج" في الصفحة 45](#)

لا تتم تغذية الورق على النحو الصحيح

لا تتم تغذية الورق

أزل مجموعة الورق وتأكد مما يلي:

- ❑ الورق غير ملفوف أو مجعد.
- ❑ الورق ليس قديماً جداً. انظر الإرشادات المرفقة مع الورق للحصول على المزيد من المعلومات.
- ❑ لا تقم بتحميل الورق أعلى الخط الموجود أسفل علامة السهم ▼ الموجودة داخل موجه الحافة.
- ❑ الورق غير محشور داخل المنتج. إذا كان الورق محشوراً، فأزل الورق المحشور. [← "انحشار الورق" في الصفحة 51](#)
- ❑ لقد قمت باتباع إرشادات تحميل خاصة مرافقة للورق.
- ❑ لا يحتوي الورق على أي فتحات تجليد.

تغذية صفحات متعددة

- ❑ لا تقم بتحميل الورق أعلى الخط الموجود أسفل علامة السهم ▼ الموجودة داخل موجه الحافة. [← "تحديد الورق" في الصفحة 12](#)
- ❑ تأكد من أن موجه الحافة مضبوط مقابل الحافة اليسرى للورق.
- ❑ تأكد أن الورق غير مجعد أو مطوي. إذا كان كذلك، فقم بتسويته أو طيه قليلاً في اتجاه الوجه المعاكس قبل التحميل.
- ❑ أزل مجموعة الورق وتأكد أن الورق ليس رقيقاً للغاية. [← "الورق" في الصفحة 61](#)
- ❑ قم بتزيرة حواف المجموعة لفصل الورق، ثم أعد تحميل الورق.
- ❑ في حالة طباعة العديد من النسخ لملف، افحص الإعدادات (نسخ) في برنامج تشغيل الطابعة كالتالي وتحقق من التطبيق. في نظام التشغيل Windows، افحص إعدادات (نسخ) في الإطار Main (رئيسي). في Mac OS X تحقق من الإعدادات (عدد النسخ) في مربع حوار Print (طباعة).

تحميل الورق بطريقة غير صحيحة

إذا تم تحميل الورق إلى داخل المنتج بشدة، فلن يستطيع المنتج تغذية الورق بشكل صحيح. قم بإيقاف تشغيل المنتج وأخرج الورق برفق. ثم قم بتشغيل المنتج وأعد تحميل الورق بشكل صحيح.

لا يتم إخراج الورق بالكامل أو أن الورق مجمد

- ❑ إذا كان الورق لا يخرج بالكامل، فاضغط على الزر Ⓞ لإخراج الورق. في حالة انحشار الورق داخل المنتج، قم بإخراجه بالرجوع إلى القسم التالي.
← "انحشار الورق" في الصفحة 51
- ❑ إذا كان الورق مجمدًا عند خروجه، فقد يكون رطبًا أو ربيعًا للغاية. قم بتحميل مجموعة ورق جديدة.

ملاحظة:

قم بتخزين أي ورق غير مستخدم في العبوة الأصلية الخاصة به في مكان جاف.

المنتج لا يطبع

جميع المصابيح مطفأة

- ❑ اضغط على الزر Ⓞ للتأكد من تشغيل المنتج.
- ❑ تأكد من توصيل سلك الطاقة بإحكام.
- ❑ تأكد من عمل مأخذ التيار الكهربائي وعدم التحكم فيه بواسطة مؤقت أو مفتاح حائط.

تضيء المصابيح ثم تنطفأ

قد يكون الجهد الكهربائي للمنتج غير متوافق مع تصنيف مأخذ التيار الكهربائي. أوقف تشغيل المنتج وافصل سلك الطاقة على الفور. ثم افحص الملتصق الموجود بالجزء الخلفي من المنتج.



إذا كان الجهد الكهربائي غير متوافق، "فلا توصل المنتج مرةً أخرى". واتصل بالموزع.

مصباح الطاقة فقط يضيء

- ❑ قم بإيقاف تشغيل المنتج والكمبيوتر. تأكد من توصيل كابل توصيل المنتج بإحكام.
- ❑ إذا كنت تستخدم واجهة توصيل USB، فتأكد من توافق الكابل مع مقاييس USB.
- ❑ إذا كنت تصل المنتج بالكمبيوتر عن طريق لوحة وصل USB، فوصل المنتج بلوحة وصل الطبقة الأولى من الكمبيوتر لديك. وإذا لم يتعرف الكمبيوتر على برنامج تشغيل الطابعة، فحاول ربط المنتج مباشرةً بالكمبيوتر من غير الحاجة إلى لوحة وصل USB.
- ❑ إذا كنت توصل المنتج بالكمبيوتر عن طريق لوحة وصل USB، تأكد من أن الكمبيوتر تعرف على لوحة وصل جهاز USB.

استكشاف مشكلات الطباعة وإصلاحها

- ❑ إذا كنت تحاول طباعة صورة كبيرة، فقد يكون الكمبيوتر لا يشتمل على مساحة الذاكرة الكافية. حاول تقليل دقة الصورة أو طباعة الصورة بحجم أصغر. قد تحتاج إلى تثبيت مساحة ذاكرة أكبر في الكمبيوتر.
- ❑ بإمكان مستخدمى نظام التشغيل Windows إلغاء أية مهام طباعة متوقفة من Windows Spooler. [← "إلغاء الطباعة" في الصفحة 19](#)
- ❑ قم بإلغاء تثبيت برنامج تشغيل الطابعة ثم أعد تثبيته مرةً أخرى. [← "إلغاء تثبيت البرنامج" في الصفحة 45](#)

معلومات المنتج

متطلبات النظام

لنظام التشغيل Windows

واجهة توصيل الكمبيوتر	النظام
USB	نظام التشغيل Windows 8.1 (32 بت أو 64 بت) أو نظام التشغيل Windows 8 (32 بت أو 64 بت) أو 7 (32 بت أو 64 بت) أو نظام التشغيل Vista (32 بت أو 64 بت) أو نظام التشغيل XP SP1 أو إصدار أعلى (32 بت) أو نظام التشغيل XP Professional x64 Edition (32 بت)

لنظام التشغيل Mac OS X

واجهة توصيل الكمبيوتر	النظام
USB	أنظمة التشغيل Mac OS X 10.5.8 أو x.10.6 أو x.10.7 أو x.10.8 أو x.10.9

ملاحظة:
نظام الملفات *UNIX File System (UFS)* لنظام التشغيل *Mac OS X* غير معتمد.

المواصفات الفنية

ملاحظة:
تكون المواصفات عرضة للتغيير دون إشعار.

مواصفات الطابعة

مسار الورق	وحدة تغذية الورق الخلفية، إدخال علوي
السعة	6 مم (0.2 بوصة)

معلومات المنتج

الورق

ملاحظة:

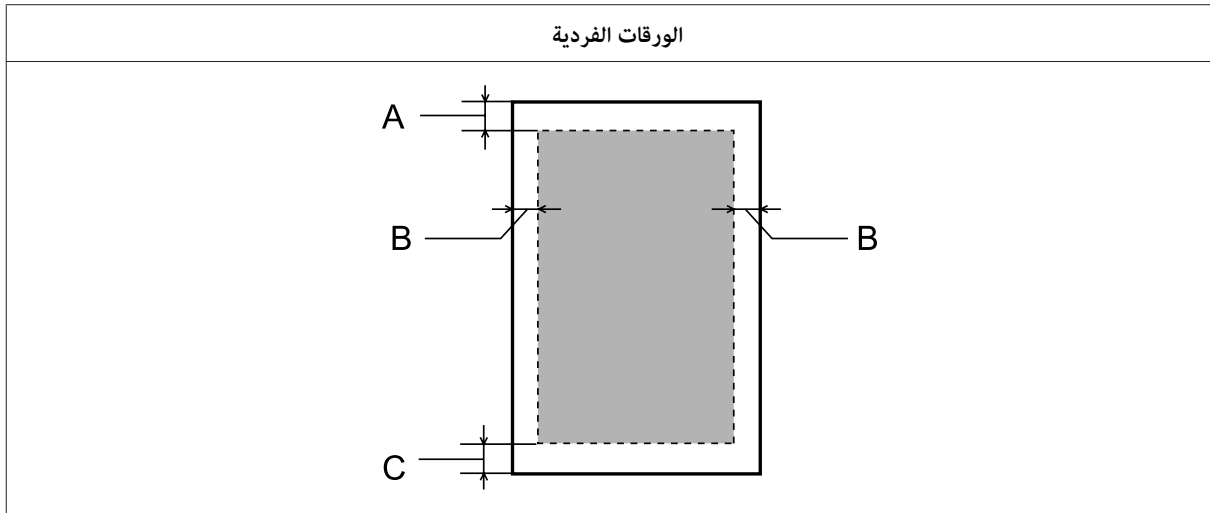
- نظراً لأن جودة نوع أو صنف معين من الورق قد تتغير بواسطة الجهة المصنعة في أي وقت، فإن *Epson* لا تستطيع ضمان جودة أي نوع أو صنف ورق خلاف الذي توفره *Epson*. اختبر دوماً عينات من مجموعة الورق قبل شراء كميات كبيرة أو طباعة مهام كبيرة.
- قد يقلل الورق منخفض الجودة من جودة الطباعة ويسبب انحسار الورق أو مشكلات أخرى. إذا واجهت مشكلات، فقم بالتغيير إلى درجة أعلى من الورق.
- تتوافق أنواع الورق التي يدعمها هذا المنتج مع معياري *Exif Print* و *PRINT Image Matching*. للحصول على مزيد من المعلومات، يرجى الرجوع إلى الوثائق المرفقة مع الكاميرا الرقمية والمتوافقة مع معيار *Exif Print* أو معيار *Image Matching*.

الورق الفردي:

الحجم	297 × 210 A4 مم 11 × 8 1/2 Letter بوصة 14 × 8 1/2 Legal بوصة
أنواع الورق	ورق عادي
السمك	0.08 إلى 0.11 ملم (0.003 إلى 0.004 بوصة)
الوزن	64 جم/م ² (17 رطلاً) إلى 90 جم/م ² (24 رطلاً)

المنطقة القابلة للطباعة

توضح الأجزاء التي تم تمييزها المنطقة القابلة للطباعة.



نوع الوسائط	الحد الأدنى للهامش
A	3.0 ملم (0.12 بوصة)
B	3.0 ملم (0.12 بوصة)
C	3.0 ملم (0.12 بوصة)

معلومات المنتج

المواصفات الميكانيكية

الأبعاد	التخزين العرض: 461 مم (18.1 بوصة) العمق: 215 مم (8.5 بوصة) الارتفاع: 130 مم (5.1 بوصة)
	الطباعة العرض: 461 مم (18.1 بوصة) العمق: 284 مم (11.2 بوصة) الارتفاع: 285 مم (11.2 بوصة)
الوزن	حوالي 2.4 كجم (5.3 رطل) بدون الحبر وسلك الطاقة.

كهربائية

نطاق جهد الإدخال	طراز بجهد 100 - 240 فولت	220-طراز بجهد 240 فولت
نطاق التردد المقدر	من 90 إلى 264 فولت	من 50 إلى 60 هرتز
نطاق تردد الإدخال	من 50 إلى 60 هرتز	من 49.5 إلى 60.5 هرتز
التيار المقدر	من 0.5 إلى 0.3 A	0.3 أمبير
استهلاك الطاقة	الطباعة	حوالي 10 واط (ISO/IEC24712)
	وضع الاستعداد	حوالي 2.0 واط
	وضع السكون	حوالي 0.6 واط
	وضع إيقاف الطاقة	حوالي 0.3 واط

ملاحظة:

افحص الملصق الموجود في الجزء الخلفي من المنتج للتعرف على الجهد الخاص بالطابعة.

بيئة

درجة الحرارة	التشغيل: 10 إلى 35 درجة مئوية (50 إلى 95 فهرنهايت) التخزين: -20 إلى 40 درجة مئوية (-4 إلى 104 فهرنهايت) شهر واحد بدرجة حرارة تصل إلى 40 درجة مئوية (104 فهرنهايت)
الرطوبة	التشغيل*: 20 إلى 80% رطوبة نسبية التخزين*: 5 إلى 85% رطوبة نسبية

* بدون تكاثف

معلومات المنتج

المقاييس والاعتمادات

الطراز الأوروبي:

EN60950-1	توجيهات الجهد المنخفض EC/2006/95
الفئة ب EN55022 EN61000-3-2 EN61000-3-3 EN55024	توجيهات التوافق الكهرومغناطيسي EC/2004/108

واجهة التوصيل

USB — متوافق مع مواصفات USB 2.0

أين تجد المساعدة

موقع الويب للدعم الفني

يقدم موقع الويب للدعم الفني الخاص بشركة Epson تعليمات حول المشكلات مستعصية الحل باستخدام معلومات استكشاف الأخطاء وإصلاحها في وثائق المنتج. إذا كان لديك مستعرض ويب ويمكنك الاتصال بالإنترنت، فقم بالوصول إلى الموقع على العنوان:

<http://support.epson.net/>
(أوروبا) <http://www.epson.eu/Support>

إذا كنت تحتاج إلى أحدث برامج التشغيل أو الأسئلة الشائعة أو الأدلة أو مواد التنزيل الأخرى، فقم بالوصول إلى الموقع على العنوان:

<http://www.epson.com>
(أوروبا) <http://www.epson.eu/Support>

ثم حدد قسم الدعم في موقع الويب المحلي الخاص بشركة EPSON.

الاتصال بدعم شركة Epson

قبل الاتصال بشركة Epson

إذا كان منتج Epson لديك لا يعمل بشكل صحيح ولا يمكنك حل المشكلة باستخدام معلومات استكشاف الأخطاء وإصلاحها الموجودة في وثائق المنتج، فاتصل بخدمات دعم شركة Epson للحصول على المساعدة. إذا كان دعم شركة Epson في منطقتك غير مضمن في القائمة التالية، فاتصل بالموزع حيث اشتريت المنتج.

سيكون دعم شركة Epson قادرًا على المساعدة بسرعة أكبر في حالة توفير المعلومات التالية:

الرقم التسلسلي للمنتج
(عادةً ما يوجد ملصق الرقم التسلسلي على الجزء الخلفي من المنتج).

طراز المنتج

إصدار برنامج المنتج
(انقر فوق **About** أو **Version Info** أو الزر المماثل في برنامج المنتج).

ماركة الكمبيوتر ونوعه

اسم نظام تشغيل الكمبيوتر وإصداره

أسماء وإصدارات تطبيقات البرامج التي تستخدمها عادةً مع المنتج

عدد صفحات تغذية الورق
← "التحقق من عدد الأوراق التي تمت تغذيتها" في الصفحة 40

تعليمات للمستخدمين في أوروبا

راجع مستند الضمان في أوروبا للحصول على معلومات حول طريقة الاتصال بدعم شركة Epson.

تعليمات للمستخدمين في تايوان

اتصل للحصول على المعلومات والدعم والخدمات التالية:

صفحة الويب العالمية (<http://www.epson.com.tw>)

تتوفر معلومات حول مواصفات المنتج وبرامج التشغيل للتنزيل والاستعلام عن المنتجات.

مكتب الدعم بشركة Epson (الهاتف: +802-80242008)

يستطيع فريق مكتب الدعم لدينا مساعدتك فيما يلي عبر الهاتف:

استعلامات المبيعات ومعلومات المنتج

مشكلات استخدام المنتج أو الأسئلة الخاصة بذلك

استعلامات حول خدمة الإصلاح والضمان

مركز خدمة الإصلاح:

العنوان	رقم الفاكس	رقم الهاتف
No. 20, Beiping E. Rd., Zhongzheng Dist., Taipei City 100, Taiwan	02-23417070	02-23416969
1F., No. 16, Sec. 5, Nanjing E. Rd., Songshan Dist., Taipei City 105, Taiwan	02-27495955	02-27491234
No. 1, Ln. 359, Sec. 2, Zhongshan Rd., Zhonghe City, Taipei County 235, Taiwan	02-32345299	02-32340688
No. 342-1, Guangrong Rd., Luodong Township, Yilan County 265, Taiwan	039-600969	039-605007
No. 87, Guolian 2nd Rd., Hualien City, Hualien County 970, Taiwan	038-312977	038-312966
No. 413, Huannan Rd., Pingzhen City, Taoyuan County 324, Taiwan	03-2810707	03-2810606
1F., No. 9, Ln. 379, Sec. 1, Jingguo Rd., North Dist., Hsinchu City 300, Taiwan	03-5320092	03-5325077
3F., No. 510, Yingcai Rd., West Dist., Taichung City 403, Taiwan	04-23291338	04-23291388
No.209, Xinxing Rd., Wuri Dist., Taichung City 414, Taiwan (R.O.C.)	04-2338-6639	04-2338-0879
No. 463, Zhongxiao Rd., East Dist., Chiayi City 600, Taiwan	05-2784555	05-2784222
No. 141, Gongyuan N. Rd., North Dist., Tainan City 704, Taiwan	06-2112555	06-2221666
1F., No. 337, Minghua Rd., Gushan Dist., Kaohsiung City 804, Taiwan	07-5540926	07-5520918
No. 51, Shandong St., Sanmin Dist., Kaohsiung City 807, Taiwan	07-3218085	07-3222445
1F., No. 113, Shengli Rd., Pingtung City, Pingtung County 900, Taiwan	08-7344802	08-7344771

تعليمات للمستخدمين في سنغافورة

مصادر المعلومات والدعم والخدمات المتوفرة من Epson في سنغافورة هي:

صفحة الويب العالمية (<http://www.epson.com.sg>)

تتوفر معلومات حول مواصفات المنتج وبرامج التشغيل للتنزيل والأسئلة الشائعة واستعلامات المبيعات والدعم الفني عبر البريد الإلكتروني.

مكتب دعم Epson (الهاتف: 6586 3111 (65))

يستطيع فريق مكتب الدعم لدينا مساعدتك فيما يلي عبر الهاتف:

- استعلامات المبيعات ومعلومات المنتج
- مشكلات استخدام المنتج أو الأسئلة الخاصة بذلك
- استعلامات حول خدمة الإصلاح والضمان

تعليمات للمستخدمين في تايلاند

اتصل للحصول على المعلومات والدعم والخدمات التالية:

صفحة الويب العالمية (<http://www.epson.co.th>)

تتوفر معلومات حول مواصفات المنتج وبرامج التشغيل للتنزيل والأسئلة الشائعة والبريد الإلكتروني.

الخط الساخن لشركة Epson (الهاتف: 2685-9899 (66))

يستطيع فريق الخط الساخن لدينا مساعدتك فيما يلي عبر الهاتف:

- استعلامات المبيعات ومعلومات المنتج
- مشكلات استخدام المنتج أو الأسئلة الخاصة بذلك
- استعلامات حول خدمة الإصلاح والضمان

تعليمات للمستخدمين في فيتنام

اتصل للحصول على المعلومات والدعم والخدمات التالية:

الخط الساخن لشركة Epson 84-8-823-9239
(الهاتف):

59, Truong Dinh Street, District 1, Hochiminh City,
Vietnam

مركز الخدمة:

تعليمات للمستخدمين في إندونيسيا

اتصل للحصول على المعلومات والدعم والخدمات التالية:

صفحة الويب العالمية (<http://www.epson.co.id>)

- ❑ معلومات حول مواصفات المنتج وبرامج التشغيل للتنزيل
- ❑ الأسئلة الشائعة واستعلامات المبيعات والأسئلة عبر البريد الإلكتروني

الخط الساخن لشركة Epson

❑ استعلامات المبيعات ومعلومات المنتج

❑ الدعم الفني

هاتف: (62) 21-572 4151

فاكس: (62) 21-572 4357

تعليمات للمستخدمين في هونغ كونج

للحصول على دعم فني بالإضافة إلى خدمات ما بعد البيع، نرحب باتصال المستخدمين بشركة Epson Hong Kong Limited في أي وقت.

الصفحة الرئيسية على الإنترنت

أسست شركة Epson في هونغ كونج صفحة رئيسية محلية باللغتين الصينية والإنجليزية على الإنترنت لتوفير المعلومات التالية للمستخدمين:

❑ معلومات المنتج

❑ إجابات على الأسئلة الشائعة

❑ أحدث إصدار من برامج تشغيل منتجات Epson

يستطيع المستخدمون الوصول إلى الصفحة الرئيسية على شبكة الويب العالمية على العنوان:

<http://www.epson.com.hk>

الخط الساخن للدعم الفني

كما يمكنك الاتصال بالفريق الفني على أرقام الهواتف والفاكسات التالية:

هاتف: (852) 2827-8911

فاكس: (852) 2827-4383

أين تجد المساعدة

تعليمات للمستخدمين في ماليزيا

اتصل للحصول على المعلومات والدعم والخدمات التالية:

صفحة الويب العالمية (<http://www.epson.com.my>)

☐ معلومات حول مواصفات المنتج وبرامج التشغيل للتنزيل

☐ الأسئلة الشائعة واستعلامات المبيعات والأسئلة عبر البريد الإلكتروني

.Sdn. Bhd (M) Epson Trading

المكتب الرئيسي.

هاتف: 603-55-215 888

فاكس: 603-56288388/399

مكتب الدعم الفني بشركة Epson

☐ استعلامات المبيعات ومعلومات المنتج (خط المعلومات)

هاتف: 603-56288222

☐ استعلامات حول خدمة الإصلاح والضمان، واستخدام المنتج والدعم الفني (الخط الفني)

هاتف: 603-56288333

تعليمات للمستخدمين في الهند

اتصل للحصول على المعلومات والدعم والخدمات التالية:

صفحة الويب العالمية (<http://www.epson.co.in>)

تتوفر معلومات حول مواصفات المنتج وبرامج التشغيل للتنزيل والاستعلام عن المنتجات.

أين تجد المساعدة

المكتب الرئيسي لشركة Epson في الهند — بنجالور

هاتف: 080-30515000

فاكس: 30515005

المكاتب الإقليمية لشركة Epson في الهند:

الموقع	رقم الهاتف	رقم الفاكس
Mumbai	022-28261515/16/17	022-28257287
Delhi	011-30615000	011-30615005
Chennai	044-30277500	044-30277575
Kolkata	033-22831589/90	033-22831591
Hyderabad	040-66331738/39	040-66328633
Cochin	0484-2357950	0484-2357950
Coimbatore	0422-2380002	غير متاح
Pune	020-30286000/30286001/30286002	020-30286000
Ahmedabad	079-26407176/77	079-26407347

خط المساعدة

للحصول على معلومات حول المنتج والخدمة أو لطلب زجاجة حبر — 18004250011 (9 ص - 9 م) — هذا الرقم مجاني.

للخدمة (مستخدمو CDMA والهواتف المحمولة) — 1600 3900 (من 9 ص حتى 6 م) رمز البادئة المحلي القياسي لـ STD

تعليمات للمستخدمين في الفلبين

للحصول على الدعم الفني بالإضافة إلى خدمات ما بعد البيع، نرحب باتصال المستخدمين بشركة Epson Philippines Corporation في أي وقت من خلال الهاتف أو الفاكس ومن خلال عنوان البريد الإلكتروني أدناه:

خط الاتصال الرئيسي: 706 2609 (63-2)

فاكس: 706 2665 (63-2)

خط مباشر للاتصال بالدعم الفني: 706 2625 (63-2)

البريد الإلكتروني: epchelpdesk@epc.epson.com.ph

صفحة الويب العالمية (<http://www.epson.com.ph>)

تتوفر معلومات حول مواصفات المنتج وبرامج التشغيل للتنزيل والأسئلة الشائعة واستعلامات البريد الإلكتروني.

الرقم المجاني 1800-1069-EPSON (37766)

أين تجد المساعدة

يستطيع فريق الخط الساخن لدينا مساعدتك فيما يلي عبر الهاتف:

- استعلامات المبيعات ومعلومات المنتج
- مشكلات استخدام المنتج أو الأسئلة الخاصة بذلك
- استعلامات حول خدمة الإصلاح والضمان

الفهرس

29.....	الاحتياطات
64.....	الخدمة
64.....	الدعم الفني
	السرعة
56.....	زيادة
	الطباعة
21.....	اختصار
21.....	الإعداد المسبق
19.....	إلغاء
21.....	على الوجهين
23.....	ملائمة للصفحة
23.....	الطباعة الملائمة للصفحة
2.....	العلامات التجارية

إ

19.....	إلغاء الطباعة
20.....	Mac OS X
19.....	Windows

ا

	المستندات
17.....	طباعة
	المواصفات
60.....	الطابعة
63.....	المقاييس والاعتمادات
62.....	الميكانيكية
61.....	الورق
	الورق
58.....	التجعد
61.....	المنطقة القابلة للطباعة
61.....	المواصفات
51.....	انحسار
12.....	سعة التحميل
57.....	مشكلات التغذية

ب

	برنامج
45.....	إلغاء تثبيت
	برنامج تشغيل
45.....	إلغاء تثبيت
16.....	الوصول بنظام التشغيل Mac OS X
15.....	الوصول في نظام التشغيل Windows

ت

	تحميل
12.....	الورق
13.....	ورق
23.....	تصغير حجم الصفحة
	تعليمات
64.....	Epson
23.....	تكبير الصفحات
	تنظيف

E

	Epson
12.....	ورق

M

	Mac OS X
50.....	فحص حالة المنتج

U

	USB
63.....	منفذ توصيل

W

	Windows
49.....	إدارة مهام الطباعة
15.....	الوصول إلى إعدادات المنتج
49.....	فحص حالة المنتج

أ

	أخطاء
49.....	طباعة؛مشكلات:تشخيص؛مشكلات: طباعة

إ

	إدارة مهام الطباعة
49.....	Windows

أ

53.....	أشرطة
53.....	أشرطة أفقية

إ

23.....	إعادة ضبط حجم الصفحات
30.....	إعادة ملء خزانات الحبر
	إعدادات المنتج
16.....	الوصول بنظام التشغيل Mac OS X
15.....	الوصول في نظام التشغيل Windows
39.....	موقت إيقاف التشغيل

ا

64.....	الاتصال بشركة Epson
	الأزرار
11.....	لوحة التحكم؛ لوحة التحكم، المصابيح: لوحة التحكم
	الحبر

الفهرس

فحص رأس الطباعة
أضرار المنتج..... 34

ك

كابلات واجهة التوصيل..... 63

م

متطلبات النظام..... 60

محاذاة خاطئة..... 53

محاذاة رأس الطباعة..... 36

مراقبة الحالة

Mac OS X..... 50

مشاركة الطباعة

Mac OS X..... 27

Windows..... 25

مشكلات

أشرطة..... 53

الاتصال بشركة Epson..... 64

المنتج لا يطبع..... 58

ألوان غير صحيحة..... 54

انحشار الورق..... 51

تغذية الورق..... 57

حروف غير صحيحة..... 55

حل..... 64

سرعة الطباعة..... 56

صفحات فارغة..... 56

صورة معكوسة..... 56

مطبوعات باهتة..... 54

مطبوعات ملطخة..... 56, 54

هوامش..... 55

مشكلات الألوان..... 54

مطبوعات باهتة..... 54

مطبوعات ملطخة..... 56, 54

معلومات السلامة..... 7

منتج

أجزاء..... 9

تنظيف..... 41

فحص الحالة..... 49

نقل..... 41

مواصفات المنطقة القابلة للطباعة..... 61

ن

نص

طباعة المستندات..... 17

نظام التشغيل Mac OS X

الوصول إلى إعدادات المنتج..... 16

نقل المنتج..... 41

ه

هوامش

مشكلات..... 55

و

ورق

رأس الطباعة..... 34

موجه الورق؛ موجه الورق: التنظيف..... 37

تنظيف الرأس

Mac OS X..... 35

Windows..... 35

أضرار المنتج..... 36

ج

جودة الطباعة

تحسين..... 52

ح

حروف غير صحيحة..... 55

حقوق النشر..... 2

ر

رأس الطباعة

التحقق..... 33

تنظيف..... 34

محاذاة..... 36

س

سرعة الطباعة

زيادة..... 56

ش

شحن المنتج..... 41

ص

صفحات فارغة..... 56

صورة معكوسة..... 56

ط

طباعة

عدة صفحات على ورقة واحدة..... 24

نص..... 17

طباعة عدد الصفحات لكل ورقة..... 24

طباعة على الوجهين..... 21

ع

عدة صفحات على ورقة واحدة..... 24

ف

فحص الفوهة..... 33

Mac OS X..... 33

Windows..... 33

الفهرس

13.....	تحميل.....
12.....	ورق Epson الخاص.....