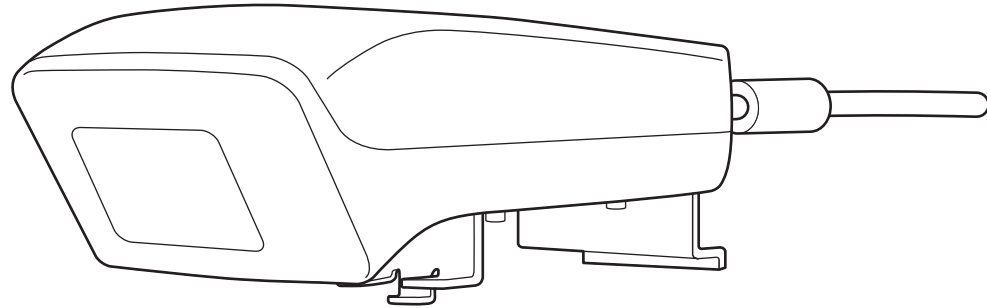


EPSON
EXCEED YOUR VISION

ELPIU03 Interactive Unit



Εγχειρίδιο χρήσης



Σημαντικές οδηγίες ασφαλείας

- Βεβαιωθείτε ότι διαβάσατε τον οδηγό *Quick Setup Guide* και ότι θα ακολουθήσετε τις οδηγίες σε αυτό το έγγραφο κατά την εγκατάσταση του Interactive Unit.
- Φυλάξτε τον οδηγό *Quick Setup Guide* για μελλοντική αναφορά.

Επεξήγηση συμβόλων

 Προειδοποίηση	Με αυτό το σύμβολο επισημαίνονται πληροφορίες που, αν αγνοηθούν, ενδέχεται να προκληθεί προσωπικός τραυματισμός ή ακόμα και θάνατος, λόγω λανθασμένου χειρισμού.
 Προσοχή	Με αυτό το σύμβολο επισημαίνονται πληροφορίες που, αν αγνοηθούν, ενδέχεται να προκληθεί προσωπικός τραυματισμός ή σωματική βλάβη, λόγω λανθασμένου χειρισμού.

Προφυλάξεις κατά την εγκατάσταση

Προειδοποίηση

- Η στερέωση του προβολέα πρέπει να πραγματοποιείται από εξειδικευμένους τεχνικούς χρησιμοποιώντας μόνο εγκεκριμένο εξοπλισμό ανάρτησης.
- Ακολουθήστε τις οδηγίες που περιέχονται στον οδηγό *Quick Setup Guide* κατά την εγκατάσταση του Interactive Unit. Η ατελής ή εσφαλμένη εγκατάσταση ενδέχεται να προκαλέσει πτώση του προϊόντος, καθώς και προσωπικό τραυματισμό ή υλικές ζημιές.
- Εάν χρησιμοποιήσετε συγκολλητικές ουσίες για να εμποδίσετε τη χαλάρωση των βιδών ή εάν χρησιμοποιήσετε λιπαντικά ή έλαια στη βάση τοίχου, ενδέχεται να δημιουργηθούν ρωγμές στο περίβλημα και να προκληθεί πτώση του προϊόντος ή του προβολέα, με αποτέλεσμα προσωπικό τραυματισμό ή υλικές ζημιές.
- Επιβεβαιώνετε σε τακτική βάση ότι δεν έχουν χαλαρώσει οι βίδες. Αν βρείτε βίδες που έχουν χαλαρώσει, σφίξτε τις καλά. Ειδάλλως, το προϊόν ή η βάση τοίχου ενδέχεται να πέσουν και να προκαλέσουν προσωπικό τραυματισμό ή υλικές ζημιές.
- Χειριστείτε με προσοχή το καλώδιο USB, για να αποφύγετε την πρόκληση πυρκαγιάς ή ηλεκτροπληξίας. Τηρήστε τις ακόλουθες προφυλάξεις κατά το χειρισμό:
 - Μην χειρίζεστε το καλώδιο με υγρά χέρια.
 - Μην χρησιμοποιείτε καλώδια που έχουν υποστεί φθορές ή τροποποιήσεις.
 - Μην τραβάτε υπερβολικά το καλώδιο κατά τη δρομολόγησή του ή τη σύνδεσή του σε υπολογιστή.
- Μην ασκείτε υπερβολική δύναμη σε αυτό το προϊόν κατά τη ρύθμιση της τοποθέτησης του προβολέα. Ειδάλλως, το προϊόν ενδέχεται να προκαλέσει προσωπικό τραυματισμό.

Προσοχή

Μην εγκαθιστάτε το προϊόν σε σημεία με υπερβολική υγρασία ή σκόνη, κοντά σε συσκευές μαγειρέματος ή θέρμανσης, ή σε περιοχές που είναι εκτεθειμένες σε καπνό ή σε ατμούς. Ενδέχεται να προκληθεί πυρκαγιά ή ηλεκτροπληξία.

Προφυλάξεις χρήσης

Προειδοποίηση

- Η διήθηση νερού στο περίβλημα του προϊόντος ή η φθορά και η ζημία του ενδέχεται να προκαλέσουν ηλεκτροπληξία.
- Μην ανοίγετε ποτέ οποιοδήποτε κάλυμμα του προϊόντος, εκτός από τις περιπτώσεις που εξηγούνται επακριβώς στο παρόν *Εγχειρίδιο χρήσης*. Μην επιχειρείτε ποτέ να αποσυναρμολογήσετε ή να τροποποιήσετε το προϊόν (συμπεριλαμβανομένων των αναλωσίμων). Για κάθε επισκευή, ανατρέξτε σε εξειδικευμένο προσωπικό συντήρησης. Η εφαρμογή ηλεκτρικής τάσης στο εσωτερικό του προϊόντος ενδέχεται να προκαλέσει σοβαρό τραυματισμό.
- Αποσυνδέστε το καλώδιο USB και ανατρέξτε σε εξειδικευμένο προσωπικό συντήρησης για κάθε επισκευή, στις ακόλουθες περιπτώσεις:
 - Αν παρατηρήσετε καπνό, παράξενες οσμές ή παράξενους θορύβους που προέρχονται από το προϊόν.
 - Αν μέσα στο προϊόν εισχωρήσουν υγρά ή ξένα αντικείμενα.
 - Αν το προϊόν έχει υποστεί πτώση ή αν το περίβλημα έχει υποστεί βλάβη.

Η συνέχιση της χρήσης του προϊόντος υπό αυτές τις συνθήκες ενδέχεται να έχει ως αποτέλεσμα την πρόκληση πυρκαγιάς ή ηλεκτροπληξίας.

Προσοχή

- Χρησιμοποιήστε στεγνά πανιά για τον καθαρισμό (ή, για επίμονη βρομιά ή λεκέδες, χρησιμοποιήστε ένα εμποτισμένο και καλά στυμμένο πανί). Μην χρησιμοποιείτε υγρά καθαριστικά ή καθαριστικά σε μορφή αερολύματος ή διαλύτες, όπως οινόπνευμα, αραιωτικό ή βενζίνη.
- Μην τοποθετείτε αντικείμενα με βάρος που υπερβαίνει αυτό δύο γραφίδων Easy Interactive Pen στη θήκη των γραφίδων.

Προφυλάξεις σχετικά με τις μπαταρίες

Προειδοποίηση

- Αν μπει στα μάτια σας υγρό που έχει διαρρεύσει από τις μπαταρίες, μην τα τρίβετε. Πλύνετε τα αμέσως με καθαρό νερό και αναζητήστε ιατρική συμβουλή.
- Αν μπει στο στόμα σας υγρό μπαταρίας, ξεπλύνετε το αμέσως με άφθονο νερό και αναζητήστε ιατρική συμβουλή.
- Αν το υγρό των μπαταριών έρθει σε επαφή με το δέρμα ή τα ρούχα σας, πλύνετε τα αμέσως με νερό. Το υγρό μπαταρίας ενδέχεται να προκαλέσει δερματικές βλάβες.
- Μην αφήνετε τις μπαταρίες ή τη γραφίδα Easy Interactive Pen σε οχήματα με τα παράθυρα κλειστά, σε σημείο όπου θα είναι εκτεθειμένες άμεσα στην ηλιακή ακτινοβολία ή σε σημεία στα οποία ενδέχεται να αναπτυχθούν ιδιαίτερα υψηλές θερμοκρασίες. Ενδέχεται να προκληθεί θερμική παραμόρφωση ή τεχνική δυσλειτουργία, με αποτέλεσμα την πρόκληση πυρκαγιάς.
- Διατηρήστε τις μπαταρίες μακριά από παιδιά. Οι μπαταρίες μπορούν να προκαλέσουν πνιγμό και είναι πολύ επικίνδυνες σε περίπτωση κατάποσης.
- Τοποθετήστε τις μπαταρίες με τρόπο ώστε οι πολικότητες (+ και -) να είναι σωστά αντιστοιχισμένες, ώστε να αποφευχθούν διαρροές, υπερθέρμανση και εκρήξεις.
- Μην χρησιμοποιείτε ταυτόχρονα παλιές και καινούργιες μπαταρίες ή μπαταρίες διαφορετικών τύπων. Αν το κάνετε, ενδέχεται να προκληθούν διαρροές, υπερθέρμανση ή εκρήξεις.
- Αντικαταστήστε τις μπαταρίες μόλις εξαντληθούν. Αν αφήσετε εξαντλημένες μπαταρίες στο εσωτερικό της γραφίδας για μεγάλα χρονικά διαστήματα, τα αέρια που εκπέμπονται από τις μπαταρίες ενδέχεται να προκαλέσουν διαρροές, υπερθέρμανση, εκρήξεις ή βλάβη στη συσκευή.
- Αφαιρέστε τις μπαταρίες, αν δεν πρόκειται να χρησιμοποιήσετε τις γραφίδες για μεγάλο χρονικό διάστημα.

Προφυλάξεις για τις υπέρυθρες

Προσοχή

Καθώς αυτό το προϊόν χρησιμοποιεί υπέρυθρη επικοινωνία, μπορεί να δημιουργήσει παρεμβολές στην υπέρυθρη επικοινωνία μεταξύ άλλων προϊόντων. Εάν συμβεί αυτό, μετακινήστε τα άλλα προϊόντα έξω από την περιοχή ανίχνευσης.

Σημαντικές οδηγίες ασφαλείας 2

Εισαγωγή

Χαρακτηριστικά προϊόντος 8

Θέση εξαρτημάτων 9

Interactive Unit	9
Easy Interactive Pen	9
Θήκη γραφίδων	10

Πρώτα βήματα

Εγκατάσταση του λογισμικού 12

Τοποθέτηση των μπαταριών στη γραφίδα 13

Σύνδεση των καλωδίων 14

Χρήση της γραφίδας Easy Interactive Pen

Βαθμονόμηση 16

Έλεγχος της κατάστασης σύνδεσης	16
Εκτέλεση βαθμονόμησης	16

Χρήση της γραφίδας ως ποντικιού 18

Λειτουργία Tablet 19

Απαιτήσεις συστήματος	19
Έλεγχος διαθεσιμότητας	19

Επίλυση προβλημάτων

Προβλήματα και λύσεις 21

Προβλήματα με τη γραφίδα Easy Interactive Pen	21
Προβλήματα βαθμονόμησης	21
Προβλήματα στη λειτουργία Tablet	21

Πού θα βρείτε βοήθεια 22

Επισημάνσεις

Προδιαγραφές 24

Γενικές	24
Διαστάσεις	24
Ηλεκτρικές	24
Περιβαλλοντικές	24
Easy Interactive Pen	24
Απαιτήσεις συστήματος	25

Δήλωση συμμόρφωσης προς τους κανόνες της Ομοσπονδιακής Επιτροπής Επικοινωνιών (FCC) 26

Για τους χρήστες στις Ηνωμένες Πολιτείες	26
ΠΡΟΕΙΔΟΠΟΙΗΣΗ	26

Επισήμανση περί πνευματικών δικαιωμάτων 27

Εμπορικά σήματα	27
-----------------	----

Εισαγωγή

Το Interactive Unit είναι ένας δέκτης που αναρτάται στον τοίχο και συνεργάζεται με τον προβολέα σας, για να μετατρέψει σχεδόν κάθε επιφάνεια σε διαδραστικό πίνακα. Μπορείτε να το χρησιμοποιήσετε με τον προβολέα και τον πίνακά σας. Το Interactive Unit περιλαμβάνει όλο το απαραίτητο υλικό και λογισμικό που χρειάζεστε για να δημιουργήσετε διαδραστικές παρουσιάσεις, χρησιμοποιώντας τον υπολογιστή και τον εγκατεστημένο προβολέα σας.

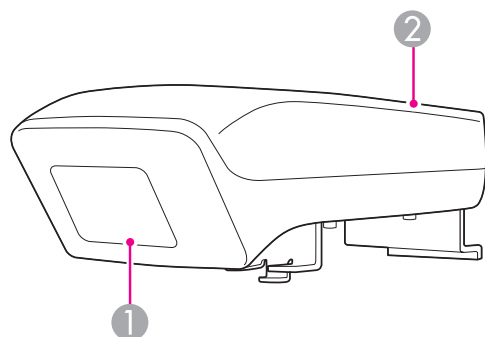
Με τη βοήθεια του Interactive Unit, μπορείτε να χρησιμοποιήσετε τον υπάρχοντα προβολέα σας ως ηλεκτρονικό μαυροπίνακα. Όταν χρησιμοποιείται σε συνδυασμό με τον προβολέα σας, είναι διαθέσιμες οι παρακάτω λειτουργίες.

- **Λειτουργία ηλεκτρονικού μαυροπίνακα**
Κατά την προβολή οθόνης υπολογιστή από τον προβολέα, μπορείτε να χρησιμοποιήσετε το Easy Interactive Pen ως ποντίκι. Δίνοντας τη δυνατότητα στον υπεύθυνο της παρουσίασης να εκτελεί λειτουργίες υπολογιστή στην προβαλλόμενη εικόνα, εξασφαλίζεται ομαλότερη διεξαγωγή των μαθημάτων ή των παρουσιάσεων.
- **Λειτουργία σχεδίασης**
Εάν έχετε εγκαταστήσει τα προαιρετικά εργαλεία Easy Interactive Tools, μπορείτε να χρησιμοποιείτε το Easy Interactive Pen για να γράφετε ή να σχεδιάζετε στην προβαλλόμενη εικόνα. Μπορείτε επίσης να αποθηκεύετε ό,τι γράφετε στον υπολογιστή σας.



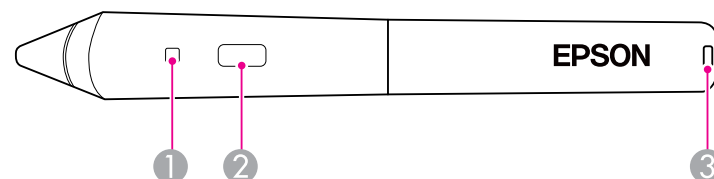
Μπορείτε να κάνετε λήψη των εργαλείων Easy Interactive Tools από τον δικτυακό τόπο της Epson, στη διεύθυνση <http://www.epson.com>.


Interactive Unit



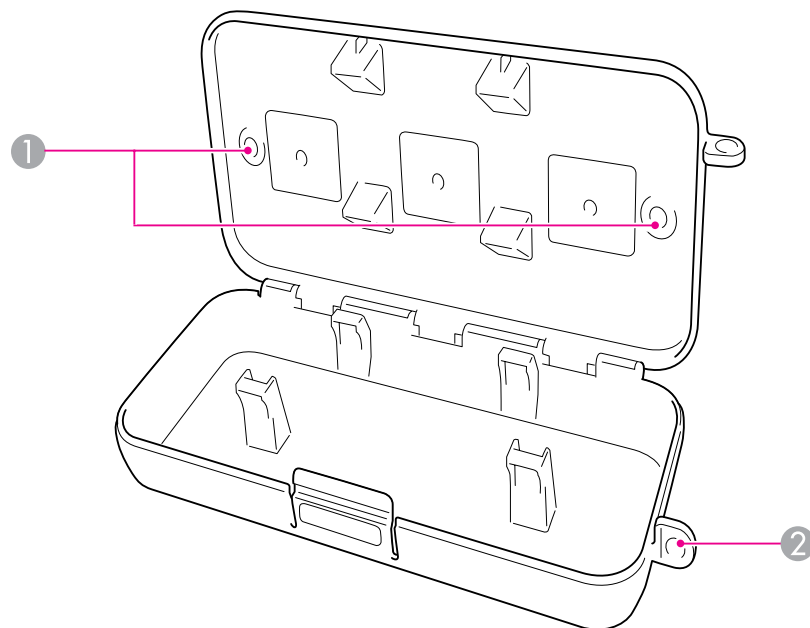
Όνομα	Λειτουργία
① Δέκτης Easy Interactive Function	Λαμβάνει σήματα από τη γραφίδα Easy Interactive Pen.
② Κάλυμμα USB	Καλύπτει τη σύνδεση καλωδίου USB.

Easy Interactive Pen



Όνομα	Λειτουργία
① Ενδεικτική λυχνία μπαταρίας	Όταν πατάτε το κουμπί, η λυχνία γίνεται πράσινη, αν απομένει ισχύ στις μπαταρίες. Αν η λυχνία δεν γίνει πράσινη, αντικαταστήστε τις μπαταρίες.  σελ.13
② Κουμπί	Λειτουργεί όπως το δεξί κουμπί του ποντικιού.
③ Οπή σύνδεσης για λουράκι	Μπορείτε να συνδέσετε ένα λουράκι ή κορδόνι του εμπορίου.

Θήκη γραφίδων



Όνομα	Λειτουργία
1 Σημεία στερέωσης	Στερεώστε τη θήκη των γραφίδων σε έναν πίνακα ή στον τοίχο.
2 Οπή ασφαλείας	Περάστε μια κλειδαριά του εμπορίου από αυτή την οπή.



Συνιστάται να στερεώσετε καλά τη θήκη των γραφίδων με δύο μπουλόνια M5 του εμπορίου.

Πρώτα βήματα

Για να μπορέσετε να χρησιμοποιήσετε αυτό το προϊόν, θα πρέπει να εγκαταστήσετε το λογισμικό και να προετοιμάσετε τις απαιτούμενες συσκευές.

Εγκαταστήστε το λογισμικό που απαιτείται για τη χρήση αυτού του προϊόντος στον υπολογιστή σας.

- 1 Εισαγάγετε το CD με την ετικέτα "Epson Projector Software for Easy Interactive Function" στον υπολογιστή σας.

Windows

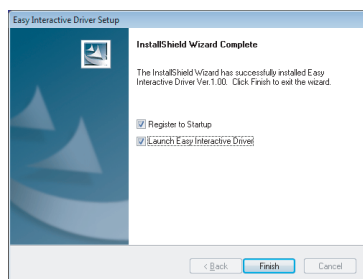
Εάν εμφανιστεί η οθόνη Αυτόματη εκτέλεση, επιλέξτε **Εκτέλεση EIDriverVxxx_Setup.exe**. Αν εμφανιστεί μια οθόνη Έλεγχος λογαριασμού χρήστη, επιλέξτε **Συνέχεια** ή **Ναι**.

Mac OS X

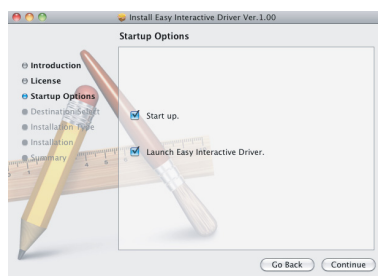
Κάντε διπλό κλικ στην επιλογή **EIDriverVxxx_Setup** στο παράθυρο Epson.

- 2 Επιλέξτε τη γλώσσα σας.
- 3 Ακολουθήστε τις οδηγίες στην οθόνη, για να εγκαταστήσετε το λογισμικό.
- 4 Όταν εμφανιστεί μία από τις ακόλουθες οθόνες, επιλέξτε **Καταχώρηση στην Εκκίνηση (Windows)** ή **Αυτόματη εκκίνηση για όλους τους χρήστες που συνδέονται (Mac OS X)** και **Εκκίνηση Easy Interactive Driver**.

Windows



Mac OS X



- 5 Επιλέξτε **Ολοκλήρωση (Windows)** ή **Συνέχεια (Mac OS X)**.

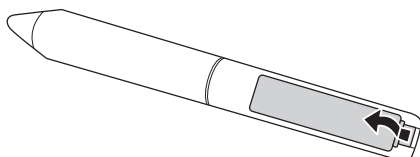
- 6 Ακολουθήστε τις οδηγίες στην οθόνη, για να ολοκληρώσετε την εγκατάσταση του λογισμικού και ξεκινήστε το λογισμικό Easy Interactive Driver.



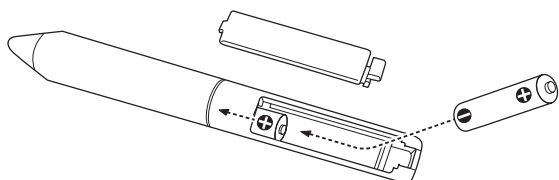
Μπορείτε να χρησιμοποιήσετε τη λειτουργία διαδραστικού πίνακα εγκαθιστώντας τα προαιρετικά εργαλεία Easy Interactive Tools. Μπορείτε να κάνετε λήψη των εργαλείων Easy Interactive Tools από τον δικτυακό τόπο της Epson, στη διεύθυνση <http://www.epson.com>.

Για να χρησιμοποιήσετε τη γραφίδα, πρέπει να τοποθετήσετε τις μπαταρίες.

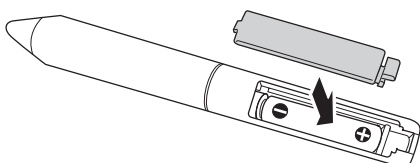
- 1** Πιέστε προς τα μέσα το γλωσσίδι του καλύμματος των μπαταριών, ανασκλώνοντας ταυτόχρονα το κάλυμμα.




- 2** Τοποθετήστε δύο μπαταρίες, με τα σύμβολα + και - στα άκρα τους όπως εμφανίζονται στο σχέδιο.



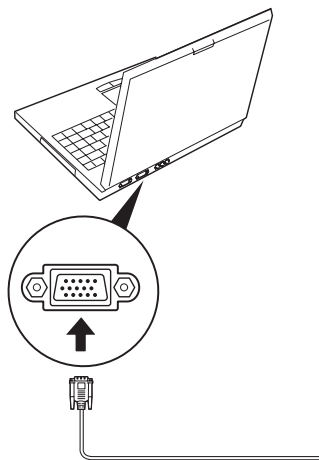
- 3** Τοποθετήστε ξανά το κάλυμμα των μπαταριών και πιέστε το προς τα κάτω, μέχρι να ακουστεί ένα κλικ που υποδεικνύει ότι έχει στερεωθεί στη θέση του.




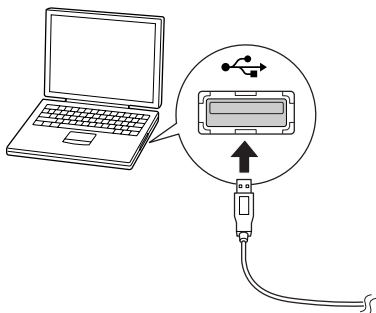
- Για να ελέγξετε τις μπαταρίες, πατήστε το κουμπί στη γραφίδα. Αν η ενδεικτική λυχνία μπαταρίας είναι πράσινη, οι μπαταρίες έχουν επαρκή ισχύ.  [σελ.9](#)
- Για την αντικατάσταση των μπαταριών, χρησιμοποιείτε δύο αλκαλικές μπαταρίες AAA.

Συνδέστε το Interactive Unit, τον υπολογιστή και τον προβολέα.

- 1** Ελέγξτε ότι τόσο ο προβολέας όσο και ο υπολογιστής είναι ενεργοποιημένοι.
- 2** Συνδέστε το καλώδιο υπολογιστή VGA του προβολέα στη θύρα εξόδου της οθόνης του υπολογιστή.



- 3** Συνδέστε το καλώδιο USB του Interactive Unit στη θύρα USB  του υπολογιστή.




Χρήση της γραφίδας Easy Interactive Pen



Η γραφίδα Easy Interactive Pen που περιλαμβάνεται με το Interactive Unit μπορεί να μετατρέψει σχεδόν κάθε τοίχο ή πίνακα σε διαδραστικό πίνακα. Σε αυτό το κεφάλαιο, θα μάθετε πώς να βαθμονομείτε το σύστημά σας και να χρησιμοποιείτε τις γραφίδες.


Η βαθμονόμηση ρυθμίζει τη σύνδεση ανάμεσα στον υπολογιστή σας και στο Easy Interactive Pen. Αυτή η απλή διαδικασία διασφαλίζει ότι ο υπολογιστής σας μπορεί να εντοπίσει τη θέση της γραφίδας στην επιφάνεια προβολής.

Πρέπει να εκτελείτε βαθμονόμηση προτού χρησιμοποιήσετε τη γραφίδα για πρώτη φορά ή αν αλλάξατε την ανάλυση στον υπολογιστή σας ή συνδέσατε διαφορετικό υπολογιστή. Μπορείτε να χρησιμοποιήσετε οποιαδήποτε από τις δύο γραφίδες για τη βαθμονόμηση.


Έλεγχος της κατάστασης σύνδεσης

Για να μπορείτε να εκτελέσετε βαθμονόμηση, πρέπει να βεβαιωθείτε ότι το λογισμικό Easy Interactive Driver είναι ενεργοποιημένο στον υπολογιστή σας. Βεβαιωθείτε ότι το εικονίδιο γραφίδας  εμφανίζεται στην περιοχή ειδοποιήσεων της γραμμής εργασιών (Windows) ή στο Dock (Mac OS X). Ίσως να χρειαστεί λίγος χρόνος για να εμφανιστεί το εικονίδιο μετά την ενεργοποίηση του υπολογιστή και του προβολέα.


- Εάν εμφανίζεται το εικονίδιο γραφίδας  Το Easy Interactive Driver είναι ενεργοποιημένο. Μπορείτε τώρα να εκτελέσετε βαθμονόμηση.
- Εάν εμφανίζεται ένα κόκκινο σύμβολο × στο εικονίδιο γραφίδας  Ο υπολογιστής και το Interactive Unit δεν έχουν συνδεθεί σωστά. Δοκιμάστε να αποσυνδέσετε και να επανασυνδέσετε το καλώδιο USB.

- Εάν δεν εμφανίζεται το εικονίδιο γραφίδας  Εκτελέστε τις ακόλουθες ενέργειες.

Windows

Επιλέξτε  ή Έναρξη > Όλα τα προγράμματα ή Προγράμματα > Epson Projector > Easy Interactive Driver.

Mac OS X

Ανοίξτε το φάκελο Applications και, στη συνέχεια, επιλέξτε το εικονίδιο Easy Interactive Driver.
Αν χρειάζεστε περισσότερη βοήθεια,  [σελ.21](#).



Επιλέξτε **Exit** από το εικονίδιο γραφίδας στη γραμμή εργασιών, για να το καταργήσετε από τη γραμμή εργασιών.


Εκτέλεση βαθμονόμησης

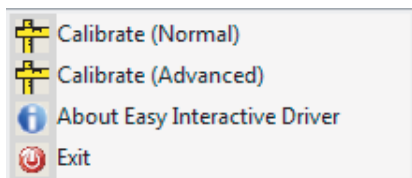
Υπάρχουν δύο διαθέσιμοι τύποι βαθμονόμησης:

- Κανονική, που είναι ταχύτερη και κατάλληλη για τις περισσότερες περιπτώσεις (25 σημεία βαθμονόμησης)
 - Σύνθετη, που συνιστάται όταν προβάλλετε ιδιαίτερα λεπτομερείς εικόνες και χρειάζεστε μεγαλύτερη ακρίβεια (49 σημεία βαθμονόμησης)
- Ίσως να χρειαστεί να επανεκτελέσετε βαθμονόμηση, αν αλλάξετε τις αναλογίες εικόνας του προβολέα σας ή αν αλλάξετε τις ακόλουθες ρυθμίσεις: Αυτόματη ρύθμιση, Ανάλυση, Ιχνηλάτηση, Συγχρονισμός, Θέση, Λόγος διαστάσεων, Τραπέζιο ή Ζουμ.


- 1 Για να ξεκινήσετε τη βαθμονόμηση, κάντε μία από τις εξής ενέργειες.

Windows

Κάντε κλικ στο εικονίδιο γραφίδας  στην περιοχή ειδοποιήσεων της γραμμής εργασιών (στην κάτω δεξιά γωνία της οθόνης σας) και, στη συνέχεια, επιλέξτε **Μικρορύθμιση (κανονική)** ή **Μικρορύθμιση (Για προχωρημένους)**.



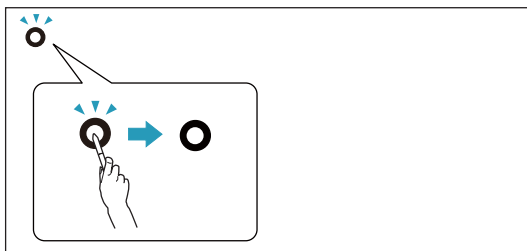
Mac OS X

Κάντε κλικ στο εικονίδιο γραφίδας  στο Dock, επιλέξτε **Μικρορύθμιση** από τη γραμμή μενού και, στη συνέχεια, επιλέξτε **Μικρορύθμιση (κανονική)** ή **Μικρορύθμιση (Για προχωρημένους)**.

2 Αφού διαβάσετε το μήνυμα σχετικά με τη βαθμονόμηση, επιλέξτε **OK**.

Εμφανίζεται ένας κύκλος που αναβοσβήνει στην επάνω αριστερή γωνία της προβαλλόμενης εικόνας.

3 Ακουμπήστε το κέντρο του κύκλου με τη μύτη της γραφίδας. Ο κύκλος σταματά να αναβοσβήνει. Ένας άλλος κύκλος θα εμφανιστεί στα δεξιά.

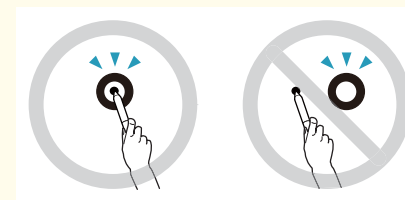


4 Αγγίξτε ξανά το κέντρο του κύκλου και, στη συνέχεια, επαναλάβετε αυτήν τη διαδικασία. Όταν φτάσετε στο τέλος της σειράς, ο

επόμενος κύκλος θα εμφανιστεί στην αριστερή πλευρά μιας νέας σειράς.

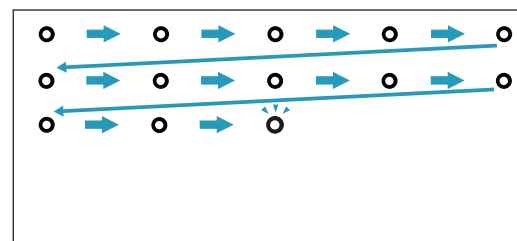


- Για ακριβέστερη βαθμονόμηση, βεβαιωθείτε ότι κρατάτε τη γραφίδα υπό γωνία σε σχέση με την επιφάνεια προβολής και ότι ακουμπάτε στο κέντρο του κύκλου.



- Βεβαιωθείτε ότι δεν εμποδίζετε το σήμα ανάμεσα στη γραφίδα και τον διαδραστικό δέκτη.
- Μην πατάτε το κουμπί της γραφίδας κατά τη βαθμονόμηση.
- Αν κάνετε κάποιο λάθος ή θέλετε να διακόψετε τη βαθμονόμηση, πατήστε [Esc] στο πληκτρολόγιο του υπολογιστή σας. Στη συνέχεια, ξεκινήστε από την αρχή τη διαδικασία βαθμονόμησης, όπως περιγράφεται παραπάνω.

5 Συνεχίστε μέχρι να σταματήσουν να αναβοσβήνουν όλοι οι κύκλοι.



Το λογισμικό Easy Interactive Driver σας επιτρέπει να χρησιμοποιείτε τη γραφίδα ως ποντίκι. Αν έχετε εγκαταστήσει λογισμικό διαδραστικού πίνακα, μπορείτε επίσης να χρησιμοποιείτε τις γραφίδες για να γράφετε ή να σχεδιάζετε στην προβαλλόμενη εικόνα.

Μπορείτε να χρησιμοποιήσετε τη λειτουργία διαδραστικού πίνακα εγκαθιστώντας τα προαιρετικά εργαλεία Easy Interactive Tools. Μπορείτε να κάνετε λήψη των εργαλείων Easy Interactive Tools από τον δικτυακό τόπο της Epson, στη διεύθυνση <http://www.epson.com>.

Ακολουθήστε αυτές τις συμβουλές, για να χρησιμοποιήσετε τη γραφίδα ως ποντίκι:

- Για βέλτιστη απόδοση, κρατάτε τη γραφίδα υπό μικρή γωνία (όπως ένα κανονικό στυλό), αντί να την κρατάτε κάθετα σε σχέση με τον πίνακα.
- Για να κάνετε αριστερό κλικ, πατήστε με τη γραφίδα στον πίνακα.
- Για να κάνετε διπλό κλικ, πατήστε δύο φορές.
- Για να κάνετε δεξί κλικ, πατήστε στον πίνακα, ενώ πιέζετε το κουμπί στη γραφίδα.
- Για να κάνετε κλικ και να σύρετε, πατήστε τη γραφίδα στον πίνακα και σύρετέ τη.

Εάν έχετε εγκαταστήσει το Easy Interactive Driver, η λειτουργία tablet για Windows Vista ή Windows 7 είναι ενεργοποιημένη. Εάν το Office 2003/2007/2010 είναι εγκατεστημένο στον υπολογιστή σας, μπορείτε να χρησιμοποιήσετε τη λειτουργία πένα του Office χρησιμοποιώντας το Easy Interactive Pen ως ποντίκι.

Αν εμφανίζεται η επιλογή **Διαθέσιμη** στη **Λειτουργικότητα Tablet PC**, τότε η λειτουργία tablet είναι διαθέσιμη.

Απαιτήσεις συστήματος

Λειτουργικό σύστημα	Στις παρακάτω εκδόσεις λειτουργικών συστημάτων 32 bit: Windows Vista* Windows Vista Service Pack 1 ή νεότερο* Windows 7 Στις παρακάτω εκδόσεις λειτουργικών συστημάτων 64 bit: Windows 7
----------------------------	---

* Εκτός της έκδοσης Starter Edition.

Έλεγχος διαθεσιμότητας

Εάν το Easy Interactive Driver είναι εγκατεστημένο, ελέγξτε ότι η λειτουργία tablet είναι ενεργοποιημένη.

Windows 7

Επιλέξτε **Πίνακας Ελέγχου - Σύστημα και Ασφάλεια** και μετά **Σύστημα**.

Αν η επιλογή **Διαθέσιμη δυνατότητα εισόδου δεδομένων με πένα και άγγιγμα** εμφανίζεται στην περιοχή **Πένα και αφή**, η λειτουργία tablet είναι διαθέσιμη.


Windows Vista

Επιλέξτε **Πίνακας Ελέγχου** και, στη συνέχεια, κάντε κλικ στην επιλογή **Σύστημα**.


Επίλυση προβλημάτων

Αν έχετε κάποιο πρόβλημα με το προϊόν, μπορείτε να ελέγξετε την ακόλουθη ενότητα για πληροφορίες αντιμετώπισης προβλημάτων.

Προβλήματα με τη γραφίδα Easy Interactive Pen

- Βεβαιωθείτε ότι το καλώδιο USB έχει συνδεθεί καλά με το Interactive Unit και τον υπολογιστή.
- Δοκιμάστε να αποσυνδέσετε και να επανασυνδέσετε το καλώδιο USB.
- Αν δεν βλέπετε το εικονίδιο γραφίδας  στη γραμμή εργασιών (Windows) ή στο Dock (Mac OS X), κάντε μία από τις ακόλουθες ενέργειες:


Windows

Επιλέξτε  ή Έναρξη > Όλα τα προγράμματα ή Προγράμματα > EPSON Projector > Easy Interactive Driver.



Mac OS X

Ανοίξτε το φάκελο Applications και, στη συνέχεια, επιλέξτε το εικονίδιο Easy Interactive Driver.

- Αν εμφανίζεται ένα κόκκινο σύμβολο × στο εικονίδιο γραφίδας, ο υπολογιστής και το Interactive Unit δεν έχουν συνδεθεί σωστά. Δοκιμάστε να αποσυνδέσετε και να επανασυνδέσετε το καλώδιο USB.
- Βεβαιωθείτε ότι η μπαταρίες της γραφίδας έχουν επαρκή ισχύ. Αν η φωτεινή ένδειξη στη γραφίδα δεν γίνεται πράσινη όταν πατάτε το κουμπί, πρέπει να αντικαταστήσετε τις μπαταρίες.
- Μην στέκεστε ανάμεσα στο Interactive Unit και την προβαλλόμενη εικόνα. Εάν υπάρχουν εμπόδια μεταξύ του Interactive Unit και της γραφίδας, δεν επιτυγχάνεται σωστή λειτουργία.
- Χαμηλώστε το φωτισμό του χώρου και κλείστε τυχόν λαμπτήρες φθορισμού. Βεβαιωθείτε ότι η επιφάνεια προβολής και ο δέκτης της γραφίδας δεν είναι εκτεθειμένα άμεσα στην ηλιακή ακτινοβολία ή σε άλλες πηγές έντονου φωτισμού.
- Για χειρισμό με υψηλή ακρίβεια, κρατάτε τη γραφίδα υπό γωνία σε σχέση με την επιφάνεια προβολής.

- Αν η θέση της γραφίδας δεν ανιχνεύεται με ακρίβεια, ίσως να χρειαστεί να εκτελέσετε ξανά βαθμονόμηση.  [σελ.16](#)

Προβλήματα βαθμονόμησης

- Αν οι κύκλοι που αναβοσβήνουν δεν εμφανίζονται όταν προσπαθείτε να εκτελέσετε βαθμονόμηση, βεβαιωθείτε ότι το Interactive Unit και ο υπολογιστής έχουν συνδεθεί μεταξύ τους με ασφάλεια με το καλώδιο USB.  [σελ.14](#)
Δοκιμάστε να επανεκκινήσετε το λογισμικό Easy Interactive Driver.  [σελ.16](#)
- Αν οι κύκλοι δεν σταματούν να αναβοσβήνουν ή αν σταματούν να αναβοσβήνουν και γίνονται μαύροι αυτόματα, χαμηλώστε ή σβήστε τυχόν δυνατά φώτα κοντά στην επιφάνεια προβολής.

Προβλήματα στη λειτουργία Tablet

Αν έχετε εγκαταστήσει το Easy Interactive Driver, τότε γίνεται αυτόματη εγκατάσταση του Easy Interactive Virtual Tablet Driver που σας επιτρέπει να χρησιμοποιείτε τη λειτουργία tablet. Αν έχετε ήδη εγκαταστήσει άλλα προγράμματα οδήγησης συσκευών tablet και η λειτουργία tablet δεν ανταποκρίνεται κανονικά, καταργήστε την εγκατάσταση του Easy Interactive Virtual Tablet Driver.

Για να αφήσετε εγκατεστημένο το Easy Interactive Driver και να καταργήσετε την εγκατάσταση μόνο του Easy Interactive Virtual Tablet Driver, επιλέξτε Έναρξη - Πίνακας Ελέγχου - Προγράμματα - Κατάργηση εγκατάστασης ενός προγράμματος και, στη συνέχεια, καταργήστε το Easy Interactive Virtual Tablet Driver.

Αν παρατηρήσετε προβλήματα ή πιστεύετε ότι το Interactive Unit έχει υποστεί βλάβη, διακόψτε τη χρήση του και επικοινωνήστε με τον τοπικό αντιπρόσωπο για περαιτέρω συμβουλές. Εναλλακτικά, επισκεφτείτε τη διεύθυνση <http://www.epson.com>, για να εντοπίσετε έναν αντιπρόσωπο υποστήριξης ή συντήρησης στην περιοχή σας.

Ελέγχετε κατά καιρούς τον δικτυακό τόπο για ενημερώσεις του λογισμικού Easy Interactive Driver.

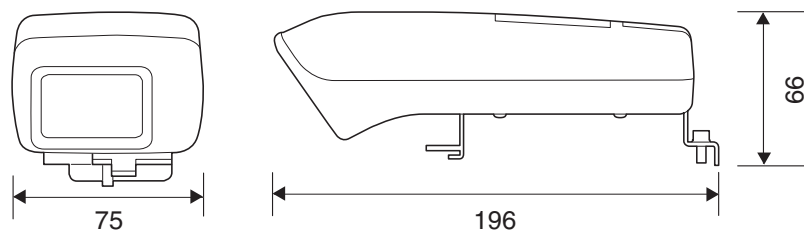
Επισημάνσεις

Γενικές

Μέγεθος εικόνας	Μοντέλο XGA	63 έως 106 ίντσες (4:3 XGA)
		60 έως 100 ίντσες (16:10 WXGA)
		58 έως 97 ίντσες (16:9 ευρεία οθόνη)
	Μοντέλο WXGA	60 έως 100 ίντσες (4:3 XGA)
		68 έως 113 ίντσες (16:10 WXGA)
		66 έως 110 ίντσες (16:9 ευρεία οθόνη)
Βάρος	320 g	

Διαστάσεις

Μονάδες: mm



Ηλεκτρικές

Τάση τροφοδοτικού	5 V συνεχούς ρεύματος
Κατανάλωση ρεύματος	180 mA

Περιβαλλοντικές

Θερμοκρασία	Κατά τη λειτουργία: 5 έως 35 °C (χωρίς συμπύκνωση)
	Κατά την αποθήκευση: -10 έως 60 °C (χωρίς συμπύκνωση)

Easy Interactive Pen

Κατανάλωση ρεύματος	57 mA
Τάση τροφοδοτικού	3 V συνεχούς ρεύματος
Μπαταρίες	AAA x 2, αλκαλικές
Μέγεθος	168 mm, διάμετρος 21 mm
Βάρος	33 g

Απαιτήσεις συστήματος

Οθόνη	Ανάλυση XGA (1024 x 768) ή καλύτερη
-------	-------------------------------------

Για Windows

Λειτουργικό σύστημα	Windows 2000 Service Pack 4 Στις παρακάτω εκδόσεις λειτουργικών συστημάτων 32 bit: Windows XP Service Pack 2 ή νεότερο Windows Vista* Windows Vista Service Pack 1 ή νεότερο* Windows 7 Στις παρακάτω εκδόσεις λειτουργικών συστημάτων 64 bit: Windows 7
CPU	Pentium III 1.2 GHz ή ταχύτερος Προτείνεται: Pentium M 1.6 GHz ή ταχύτερος
Μνήμη	256 MB και άνω
Ελεύθερος χώρος στο σκληρό δίσκο	100 MB και άνω
Οθόνη	Ανάλυση XGA (1024 x 768) ή καλύτερη

* Εκτός της έκδοσης Starter Edition

Για Mac OS X

Λειτουργικό σύστημα	Mac OS X 10.3.x Mac OS X 10.4.x Mac OS X 10.5.x Mac OS X 10.6.x
CPU	Power PC G3 900 MHz ή ταχύτερος Προτείνεται: Intel Core Duo 1.5 GHz ή ταχύτερος
Μνήμη	256 MB και άνω
Ελεύθερος χώρος στο σκληρό δίσκο	100 MB και άνω

Για τους χρήστες στις Ηνωμένες Πολιτείες

Αυτός ο εξοπλισμός έχει ελεγχθεί και διαπιστώθηκε ότι συμμορφώνεται με τα όρια για ψηφιακές συσκευές Κλάσης Β, σύμφωνα με το Μέρος 15 των Κανόνων της Ομοσπονδιακής Επιτροπής Επικοινωνιών (FCC). Αυτά τα όρια έχουν σχεδιαστεί ώστε να παρέχουν εύλογη προστασία από τις επιβλαβείς παρεμβολές σε οικιακές εγκαταστάσεις. Αυτός ο εξοπλισμός δημιουργεί, χρησιμοποιεί και μπορεί να εκπέμψει ενέργεια ραδιοσυχνοτήτων και, αν δεν εγκατασταθεί και χρησιμοποιηθεί σύμφωνα με τις οδηγίες, μπορεί να προκαλέσει επιβλαβείς παρεμβολές στη λήψη του ραδιοφωνικού ή του τηλεοπτικού σήματος. Ωστόσο, δεν υπάρχει εγγύηση ότι οι παρεμβολές δεν θα παρουσιαστούν σε κάποια συγκεκριμένη εγκατάσταση. Αν αυτός ο εξοπλισμός προκαλέσει παρεμβολές στη λήψη του ραδιοφωνικού ή του τηλεοπτικού σήματος, οι οποίες διαπιστώνονται με την ενεργοποίηση και την απενεργοποίηση του εξοπλισμού, ο χρήστης ενθαρρύνεται να προσπαθήσει να διορθώσει τις παρεμβολές, υιοθετώντας ένα ή περισσότερα από τα ακόλουθα μέτρα:

- Να αλλάξει τον προσανατολισμό ή τη θέση της κεραίας λήψης.
- Να αυξήσει την απόσταση που χωρίζει τον εξοπλισμό από το δέκτη.
- Να συνδέσει τον εξοπλισμό σε πρίζα που ανήκει σε διαφορετικό κύκλωμα από αυτό στο οποίο είναι συνδεδεμένος ο δέκτης.
- Συμβουλευτείτε τον αντιπρόσωπο ή έναν έμπειρο τεχνικό ραδιοφώνων/τηλεοράσεων για βοήθεια.

ΠΡΟΕΙΔΟΠΟΙΗΣΗ

Η σύνδεση μη θωρακισμένου καλωδίου διεπαφής με τον εξοπλισμό θα καταστήσει άκυρη την Πιστοποίηση της Ομοσπονδιακής Επιτροπής Επικοινωνιών (FCC) όσον αφορά αυτή τη συσκευή και ενδέχεται να προκαλέσει επίπεδα παρεμβολών που υπερβαίνουν τα όρια που έχουν τεθεί από την Ομοσπονδιακή Επιτροπή Επικοινωνιών (FCC) για αυτόν τον εξοπλισμό. Η απόκτηση και η χρήση θωρακισμένου καλωδίου διεπαφής με τον εξοπλισμό όσον αφορά αυτήν τη συσκευή αποτελεί ευθύνη του χρήστη. Αν αυτός ο εξοπλισμός διαθέτει περισσότερες από μία υποδοχές σύνδεσης

διεπαφής, μην αφήνετε καλώδια συνδεδεμένα στις διεπαφές που δεν χρησιμοποιούνται. Οι αλλαγές ή οι τροποποιήσεις που δεν έχουν εγκριθεί ρητά από τον κατασκευαστή ενδέχεται να ακυρώσουν την εξουσιοδότηση του χρήστη να χειρίζεται τον εξοπλισμό.

Με επιφύλαξη παντός δικαιώματος. Απαγορεύεται η αναπαραγωγή, η αποθήκευση σε σύστημα ανάκτησης και η μετάδοση με οποιαδήποτε μορφή και με οποιοδήποτε μέσο, ηλεκτρονικό, μηχανικό, φωτοαντιγραφικό ή άλλο, οποιουδήποτε μέρους της παρούσας έκδοσης, χωρίς την προηγούμενη έγγραφη άδεια της Seiko Epson Corporation. Δεν γίνεται ανάληψη ευθύνης ευρεσιτεχνίας σε σχέση με τη χρήση των πληροφοριών που περιέχονται στο παρόν. Επίσης, δεν γίνεται ανάληψη ευθύνης για ζημιές που τυχόν θα προκύψουν από τη χρήση των πληροφοριών που περιέχονται στο παρόν.

Ούτε η Seiko Epson Corporation ούτε και οι θυγατρικές της φέρουν ευθύνη απέναντι στον αγοραστή αυτού του προϊόντος ή σε τρίτους για τυχόν ζημιές, απώλειες, κόστη ή δαπάνες που θα υποστεί ο αγοραστής ή τρίτοι σε περίπτωση: ατυχήματος, λανθασμένης χρήσης ή κατάχρησης του προϊόντος ή μη εξουσιοδοτημένων τροποποιήσεων, επιδιορθώσεων ή μετατροπών στο προϊόν, ή (εξαιρούνται οι Η.Π.Α.) αδυναμίας αυστηρής συμμόρφωσης με τις οδηγίες λειτουργίας και συντήρησης της Seiko Epson Corporation.

Η Seiko Epson Corporation δεν φέρει ευθύνη για οποιεσδήποτε ζημιές ή προβλήματα που θα προκύψουν από τη χρήση προαιρετικών εξαρτημάτων ή αναλώσιμων προϊόντων άλλων, εκτός αυτών που ορίζονται ως Γνήσια προϊόντα Epson ή Εγκεκριμένα προϊόντα Epson από τη Seiko Epson Corporation.

Τα περιεχόμενα του παρόντος οδηγού μπορεί να αλλάξουν ή να ενημερωθούν χωρίς περαιτέρω ειδοποίηση.

Οι εικόνες του παρόντος οδηγού μπορεί να διαφέρουν από το βιντεοπροβολέα.

Εμπορικά σήματα

Οι επωνυμίες Macintosh, Mac και Mac OS αποτελούν σήματα κατατεθέντα της Apple Inc.

Οι επωνυμίες Microsoft, Windows, Windows Vista, Windows 7 και το λογότυπο των Windows αποτελούν εμπορικά σήματα ή σήματα κατατεθέντα της Microsoft Corporation στις Ηνωμένες Πολιτείες ή/και σε άλλες χώρες.

Η Epson αποποιείται όλα τα δικαιώματα σε αυτά τα σήματα.

© SEIKO EPSON CORPORATION 2011. All rights reserved.