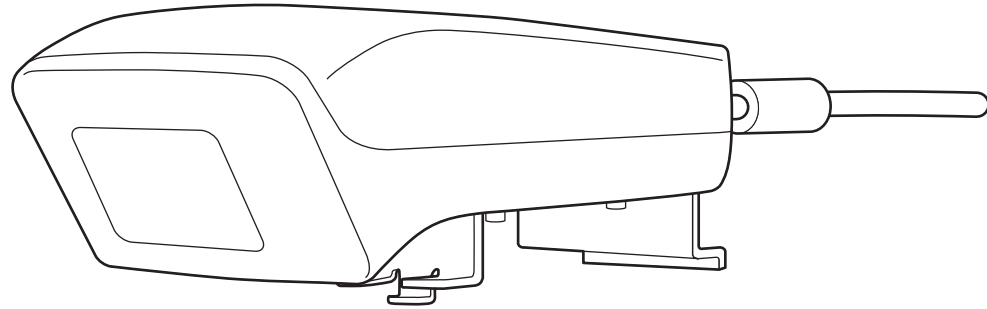


EPSON
EXCEED YOUR VISION

ELPIU03 Interactive Unit



Használati útmutató



Fontos biztonsági utasítások

- Feltétlenül olvassa el a *Quick Setup Guide* szövegét, és a dokumentum utasításait követve telepítse az Interactive Unit eszközt.
- Őrizze meg a *Quick Setup Guide* dokumentumot, hogy később is tudja használni.

Szimbólumok magyarázata

 Figyelmeztetés	A szimbólum által közvetített információ figyelmen kívül hagyása a nem megfelelő kezelés miatt személyi sérüléshez vagy akár halálhoz is vezethet.
 Vigyázat	A szimbólum által közvetített információ figyelmen kívül hagyása a nem megfelelő kezelés miatt személyi sérüléshez vagy fizikai károsodáshoz vezethet.

Óvintézkedések a termék telepítése előtt



Figyelmeztetés

- A terméknek a kivetítőhöz történő szerelését szakemberek végezhetik, kizárólag a szereléshez jóváhagyott eszközök segítségével.
- Az Interactive Unit felszereléséhez kövesse a *Quick Setup Guide* utasításait. A nem teljes vagy nem megfelelő telepítés a termék leeséséhez és személyi sérüléshez, illetve vagyoni kárhoz vezethet.
- Ha ragasztóanyagot használ a csavarok lazulása ellen, vagy kenőanyag, illetve olaj alkalmazása esetén a fali rögzítőlemezen, a termék háza megrepedhet, és a termék vagy a kivetítő leeshet, ami személyi sérülést, illetve vagyoni kárt okozhat.
- Rendszeresen ellenőrizze, hogy a csavarok nem lazultak-e meg. Ha a csavarok lazák lennének, húzza meg őket erősen. Ellenkező esetben a termék vagy a fali rögzítőlemez leeshet, ami személyi sérüléshez, illetve vagyoni kárhoz vezethet.
- Tűzeset, illetve áramütés elkerülése érdekében óvatosan kezelje az USB-kábelt. Ügyeljen az alábbi óvintézkedések betartására a készülék kezelésénél:
 - Ne fogja meg a kábelt nedves kézzel.
 - Ne használjon sérült vagy módosított kábelt.
 - Ne húzza túl nagy erővel a kábelt, miközben a számítógéphez vezeti, illetve csatlakoztatja.
- Ne alkalmazzon túlzott mértékű erőt a terméken a kivetítő beállításánál. Ellenkező esetben a termék személyi sérülést okozhat.



Vigyázat

Ne szerelje a fali rögzítőlemezt olyan helyre, ahol erős nedvesség vagy pára érheti, főző-, valamint melegítőkészülékek közelébe, illetve füstnek, gőznek kitett helyre. Ellenkező esetben tűz keletkezhet, illetve áramütés fordulhat elő.

Óvintézkedések a termék használata előtt

Figyelmeztetés

- Ha a készülékbe víz szivárog be, vagy a termék háza elhasználódik és eltörik, áramütés veszélye áll fenn.
- Soha ne nyissa ki a termék fedeleit, kivéve a jelen *Használati útmutató* által ismertetett módon. Soha ne kísérelje meg szétszerelni vagy módosítani a terméket (beleértve a fogyóeszközöket). Bízzon minden javítási feladatot a szakszerviz munkatársára. A termék belsejében lévő elektromos feszültség komoly sérülést okozhat.
- Válassza le az USB-kábelt és bízzon minden javítási feladatot a szakszerviz munkatársára az alábbi esetekben:
 - Ha a termék füstöt, idegen szagokat vagy idegen zajokat bocsát ki.
 - Ha folyékony vagy idegen tárgyak kerülnek a termék belsejébe.
 - Ha a terméket leejtették vagy a háza megsérült.

A termék további használata a fenti esetekben tűz keletkezéséhez, illetve áramütéshez vezethet.

Vigyázat

- Tisztításhoz használjon száraz ruhát (makacs szennyeződésekhez és foltokhoz használjon alaposan kicsavart nedves ruhát). Ne használjon folyékony aeroszolos tisztítószereket vagy oldatokat, mint például alkoholt, hígítót és benzint.
- Ne helyezzen két Easy Interactive Pen súlyát meghaladó tárgyat a toll tartójába.

Elemekre vonatkozó óvintézkedések

Figyelmeztetés

- Ha az elemekből szivárgó folyadék a szemébe kerülne, ne dörzsölje meg a szemét. Mossa ki azonnal tiszta vízzel és forduljon orvoshoz.
- Ha az elemből származó folyadék a szájába kerülne, azonnal öblítse ki bő vízzel és forduljon orvoshoz.
- Ha az elemből származó folyadék a bőrrel vagy ruházatával érintkezne, azonnal mossa le vízzel. Az elemekben található folyadék bőrsérülést okozhat.
- Ne hagyja az elemeket vagy az Easy Interactive Pen tollat felhúzott ablakú jármű belsejében olyan helyen, ahol közvetlen napfény érheti őket vagy erősen felforrósodhatnak. A toll a hő hatására deformálódhat vagy műszakilag meghibásodhat, ami tűzhöz vezethet.
- Tartsa az elemeket gyermekektől távol. Az elemek fulladást okozhatnak és nagyon veszélyesek, ha lenyelik őket.
- Polaritásuknak megfelelően helyezze be az elemeket (+ és -), így elkerülheti az elemek szivárgását, túlforrósodását és felrobbanását.
- Ne használjon egyidejűleg régi és új elemeket vagy különböző típusú elemeket. Ellenkező esetben szivárgás, túlforrósodás vagy robbanás fordulhat elő.
- Cserélje ki az elemeket, amint lemerültek. Ha a lemerült elem hosszú ideig a toll belsejében marad, az elem által kibocsátott gáz szivárgáshoz, túlforrósodáshoz, robbanáshoz vagy a készülék károsodásához vezethet.
- Távolítsa el az elemeket, ha hosszabb ideig nem fogja használni a tollakat.

Az infravörös technológiával kapcsolatos óvintézkedések

Vigyázat

Mivel a termék infravörös kommunikációt alkalmaz, más termékek infravörös kommunikációját zavarhatja. Ha ez történne, helyezze a másik terméket az érzékelési területen kívül.

Fontos biztonsági utasítások 2**Bevezetés****Termékjellemzők 8****Alkatrészek elhelyezkedése 9**

Interactive Unit	9
Easy Interactive Pen	9
Toll tartója	10

Első lépések**A szoftver telepítése 12****A toll elemeinek behelyezése 13****A kábelek csatlakoztatása 14****Az Easy Interactive Pen használata****Kalibrálás 16**

A kapcsolat állapotának ellenőrzése	16
A kalibráció végrehajtása	16

A toll használata egérként 18**Tábla funkció 19**

Rendszerkövetelmények	19
Elérhetőség ellenőrzése	19

Problémák megoldása**Problémák és megoldások 21**

Az Easy Interactive Pen tollal kapcsolatos problémák	21
Kalibrációs problémák	21
Probléma a tábla funkcióval	21

Hová fordulhat segítségért? 22**Megjegyzések****Specifikációk 24**

Általános	24
Méretetek	24
Elektromos	24
Környezeti	24
Easy Interactive Pen	24
Rendszerkövetelmények	25

FCC megfelelési nyilatkozat 26

Egyesült államokbeli felhasználók számára	26
FIGYELMEZTETÉS	26

Szerzői jogra vonatkozó megjegyzés 27

Védjegyek	27
-----------------	----

Bevezetés

Az Interactive Unit egy falra szerelhető vevőegység, amelyet a kivetítővel együtt használva gyakorlatilag minden felület interaktív táblává változtatható. Használhatja kivetítővel és fehér felülettel. Az Interactive Unit tartalmazza mindazokat a hardver- és szoftvereszközöket, amelyekkel interaktív bemutatókat hozhat létre a számítógép és a telepített kivetítő segítségével.

Az Interactive Unit használatával a kivetítőt elektronikus táblává változtathatja. A kivetítővel együtt használva a következő funkciók válnak elérhetővé:

- Elektronikus tábla funkció

Ha a kivetítőt számítógép-képernyő megjelenítésére használja, az Easy Interactive Pen egérként funkcionál. A tanórák vagy előadások zökkenőmentesen haladhatnak előre, mert az előadó a kivetített képen képes számítógép-műveleteket végezni.

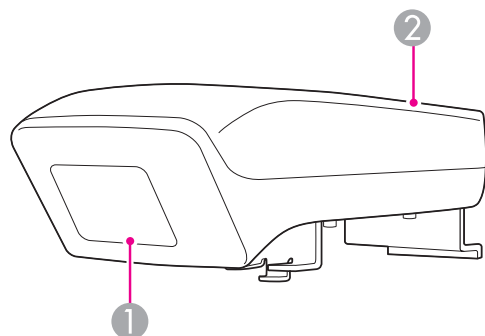
- Rajz funkció

Ha telepítette az Easy Interactive Tools programot, az Easy Interactive Pen eszközzel írhat vagy rajzolhat a kivetített képre. A leírtakat mentheti is a számítógépre.



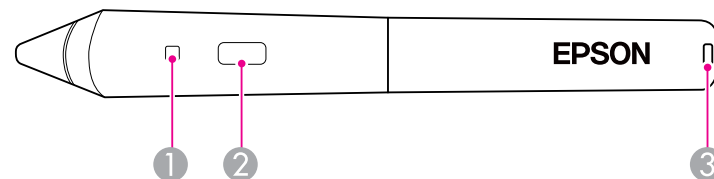
Az Easy Interactive Tools program letölthető az Epson webhelyéről a <http://www.epson.com> címen.

Interactive Unit



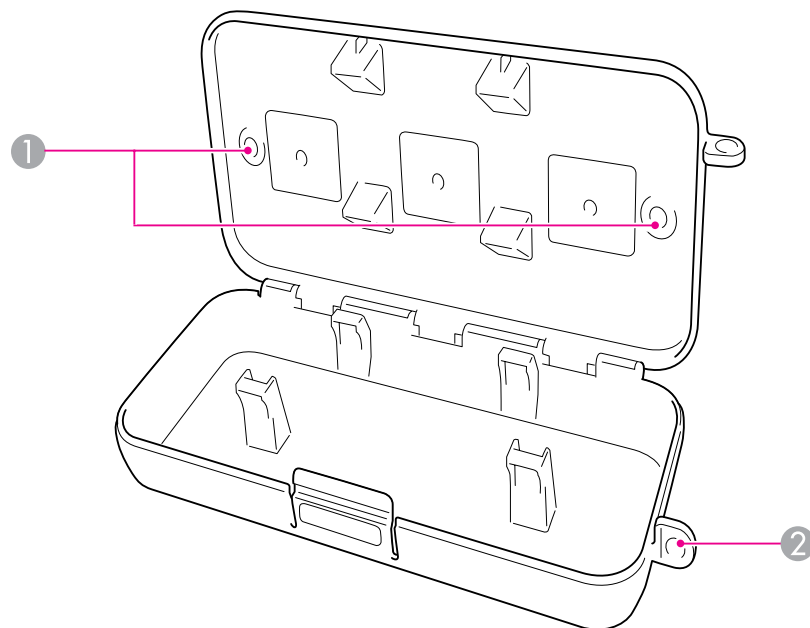
Megnevezés	Funkció
① Easy Interactive Function vevő	Fogadja az Easy Interactive Pen jeleit.
② USB-fedél	Az USB-kábelt takarja.

Easy Interactive Pen



Megnevezés	Funkció
① Elem jelzőfénye	A gombot megnyomva a jelzőfény zöldre vált, ha az elemek még működőképesek. Ha a fény nem vált zöldre, cserélje ki az elemeket. ☛ 13. oldal
② Gomb	Úgy működik, mint egy számítógépes egér jobb gombja.
③ Zsinór rögzítésére szolgáló nyílás	A tollhoz kereskedelmi forgalomban kapható zsinórt vagy szíjat rögzíthet.

Toll tartója



Megnevezés	Funkció
① Rögzítőpontok	Rögzítse a tartót interaktív táblára vagy falra.
② Biztonsági nyílás	Vezessen át itt egy kereskedelmi forgalomban kapható lakatot.



Ajánlott a tartót két, kereskedelmi forgalomban kapható M5 csavarral meghúzni.

Első lépések

A termék használatát megelőzően telepíteni kell a szoftvert, és elő kell készíteni a szükséges eszközöket.

A termék számítógépen történő használatához szükséges szoftver telepítése.

- 1 Helyezze be az "Epson Projector Software for Easy Interactive Function" feliratú CD lemezt a számítógépbe.

Windows

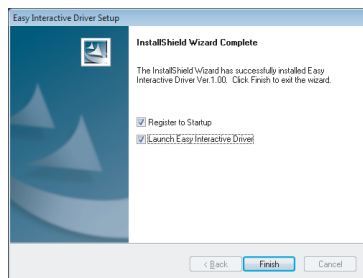
Ha megjelenik az Automatikus lejátszás képernyő, kattintson a **EIDriverVxxx_Setup.exe futtatása** parancsra. Ha megjelenik a Felhasználói fiókok felügyelete képernyő, kattintson a **Folytatás** vagy **Igen** elemre.

Mac OS X

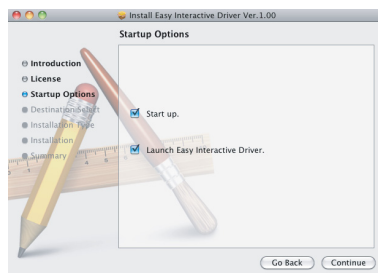
Kattintson duplán az Epson ablak **EIDriverVxxx_Setup** elemére.

- 2 Válassza ki a nyelvet.
- 3 A képernyőn megjelenő utasításokat követve telepítse a szoftvert.
- 4 Ha megjelenik az alábbi képernyők egyike, válassza a **Regisztrálás az Automatikus indításhoz** (Windows) vagy **Indítás** (Mac OS X) és **Easy Interactive Driver indítása** lehetőséget.

Windows



Mac OS X



- 5 Kattintson a **Befejezés** (Windows) vagy **Folytatás** (Mac OS X) lehetőségre.

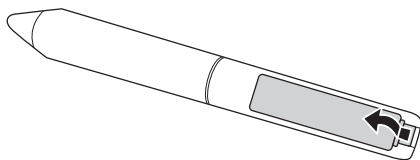
- 6 A képernyőn megjelenő utasításokat követve fejezze be a szoftver telepítését, majd indítsa el az Easy Interactive Driver szoftvert.



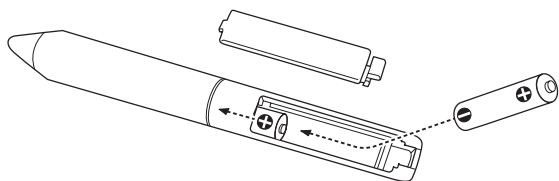
Az interaktív tábla funkció az Easy Interactive Tools program telepítésével használható. Az Easy Interactive Tools program letölthető az Epson webhelyéről a <http://www.epson.com> címen.

A toll használatbavétele előtt be kell helyezni az elemeket.

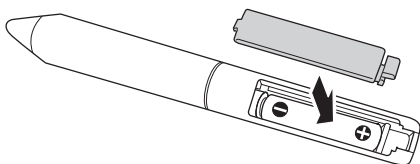
- 1** Nyomja be az elemfedélen lévő fület a fedél leemelése közben.



- 2** Helyezzen be két elemet, az ábrán látható + és - jeleknek megfelelően.



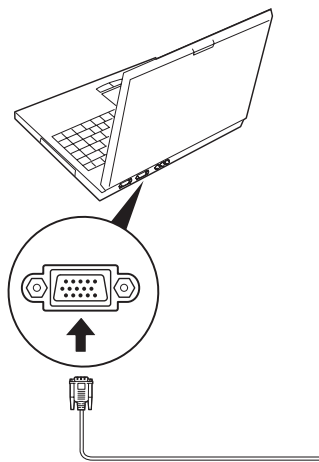
- 3** Helyezze vissza az elemfedelet, és nyomja lefelé, míg a helyére nem kattán.



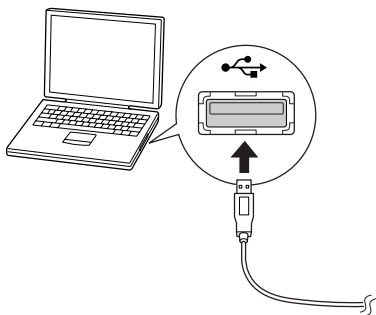
- Az elemek ellenőrzéséhez nyomja meg a tollon található gombot. Ha az elemjelző zölden világít, az elemek elegendő energiával rendelkeznek. ➡ [9. oldal](#)
- Elemcserekor két AAA alkáli elemet használjon.

Az Interactive Unit, a számítógép és a kivetítő csatlakoztatása.

- 1** Ellenőrizze, hogy a kivetítő és a számítógép is be van-e kapcsolva.
- 2** Csatlakoztassa a kivetítő VGA-számítógépkábelét a számítógép monitorkimeneti portjához.



- 3** Csatlakoztassa az Interactive Unit USB-kábelét a számítógép USB-portjához.




Az Easy Interactive Pen használata


Az Interactive Unit eszközhöz mellékelt Easy Interactive Pen szinte minden fal- és táblafelületet interaktív táblává tud változtatni. Ez a fejezet bemutatja a rendszer kalibrálásának és a tollak használatának a módját.

A kalibrálással kapcsolatot hozhat létre a számítógép és az Easy Interactive Pen között. Ez az egyszerű folyamat biztosítja, hogy a számítógép pontosan észlelni tudja a toll helyzetét a kivetített felületen.


A kalibrációt végre kell hajtani a toll első használata előtt, illetve a számítógép felbontásának módosítása vagy másik számítógép csatlakoztatása esetén. A kalibráláshoz bármelyik tollat használhatja.

A kapcsolat állapotának ellenőrzése


A kalibrálás megkezdése előtt győződjön meg arról, hogy az Easy Interactive Driver aktíválva van a számítógépen. Ellenőrizze, hogy a  ikon megjelenik-e a rendszertálcán (Windows) vagy a Dockban (Mac OS X). A számítógép és kivetítő bekapcsolása után egy percig is eltarthat, mire az ikon megjelenik.

- Ha a  ikon megjelenik

Az Easy Interactive Driver program aktív. Elvégezheti a kalibrálást.


- Ha piros × látható a  ikonon

A számítógép és az Interactive Unit nincs megfelelően összekötve. Próbálkozzon az USB-kábel eltávolításával, majd újbóli csatlakoztatásával.

- Ha a  ikon nem jelenik meg

Tegye a következőt.

Windows

Válassza a  vagy Start > Minden program vagy Programok > Epson Projector > Easy Interactive Driver elemet.

Mac OS X

Nyissa meg az Alkalmazások mappát, majd válassza az Easy Interactive Driver ikont.

További segítséget itt talál:  [21. oldal](#).



A toll ikon eltávolításához válassza a **Kilépés** parancsot a tálcán található toll ikonról.

A kalibráció végrehajtása


A kalibrációnak két típusa lehetséges:

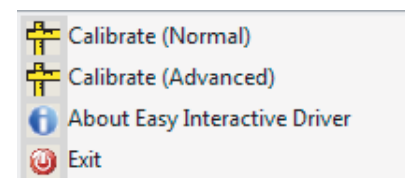
- Normál, amely gyorsabb és a legtöbb esetben megfelelő (25 kalibrációs pont)
- Speciális, amely akkor ajánlott, ha nagyon részletes képeket szeretne kivetíteni és nagyobb pontosságot igényel (49 kalibrációs pont)

Előfordulhat, hogy meg kell ismételnie a kalibrációt, ha módosítja a kivetítő képarányát vagy az alábbi beállításokat: Aut. beállítás, Felbontás, Sávtartás, Szinkron, Pozíció, Képarány, trapézkorrekció vagy Nagyítás.


- 1 A kalibráció indításához tegye az alábbiak egyikét.

Windows

Kattintson a  toll ikonjára a rendszertálcán (a képernyő jobb alsó sarkában), majd válassza a **Kalibrál (Normál)** vagy **Kalibrál (Egyedi)** lehetőséget.



Mac OS X

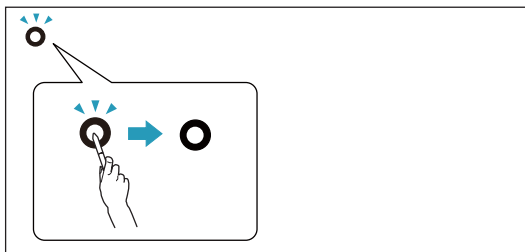
Kattintson a  toll ikonjára a Dock területén, válassza a menüsáv **Kalibrál** parancsát, majd a **Kalibrál (Normál)** vagy **Kalibrál (Egyedi)** lehetőséget.

2 A kalibrálással kapcsolatos üzenet elolvasása után kattintson az **OK** gombra.

Villogó kör jelenik meg a kivetített kép bal felső sarkában.

3 Érintse meg a kör közepét a toll hegyével.

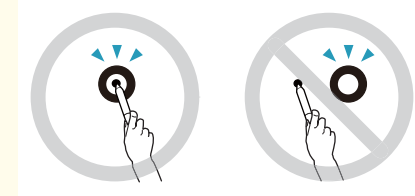
A kör abbahagyja a villogást. Jobb oldalon megjelenik egy másik kör.



4 Érintse meg a kör közepét ismét, majd ismétlje meg a lépéseket. A sor végére érve megjelenik a következő kör egy új sor bal szélén.

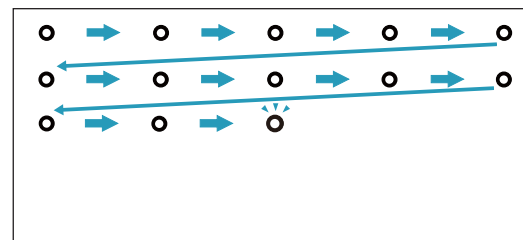


- A legpontosabb kalibrálás érdekében győződjön meg arról, hogy a tollat úgy tartja, hogy az a kivetített felülettel szöveget zár be, majd érintse meg a kör közepét.



- Győződjön meg arról, hogy nem gátolja a jel útját a toll és az interaktív vevőegység között.
- Ne nyomja meg kalibrálás alatt a tollon a gombot.
- Ha hibát vét vagy meg kívánja szakítani a kalibrálást, nyomja meg a számítógép billentyűzetén található [Esc] billentyűt. Ezután kezdje újra a kalibrálási folyamatot a fent leírtaknak megfelelően.

5 Addig folytassa, míg már egy kör sem villog.



Az Easy Interactive Driver lehetővé teszi, hogy a tollat egérként használja. Ha telepítette az interaktív tábla-szoftvert, a tollakkal írhat vagy rajzolhat is a kivetített képre.

Az interaktív tábla funkció az Easy Interactive Tools program telepítésével használható. Az Easy Interactive Tools program letölthető az Epson webhelyéről a <http://www.epson.com> címen.

Kövesse az alábbi tanácsokat a toll egérként történő használatához:

- A legjobb teljesítmény elérése érdekében tartsa a tollat (ahogy egy normál tollat is) enyhén döntve, semmint a táblára merőlegesen.
- Bal gombos kattintáshoz érintse meg a táblát.
- Dupla kattintáshoz érintse meg kétszer a táblát.
- Jobb gombos kattintáshoz érintse meg a táblát, és közben nyomja meg a tollon található gombot.
- Kattintáshoz és húzáshoz érintse meg és húzza a tollal a kívánt elemet.

Ha telepítette az Easy Interactive Driver programot, a Windows Vista vagy a Windows 7 tábla szolgáltatása engedélyezve van. Ha a számítógépre Office 2003/2007/2010 van telepítve, az Office kézírás funkcióját az Easy Interactive Pen eszközt egéreként használva alkalmazhatja.

Rendszerkövetelmények

Operációs rendszer	A következő 32 bites operációs rendszerek: Windows Vista* Windows Vista Service Pack 1 vagy újabb* Windows 7 A következő 64 bites operációs rendszerek: Windows 7
---------------------------	--

* Kivéve Starter Edition.

Elérhetőség ellenőrzése

Ha az Easy Interactive Driver telepítve van, ellenőrizze, hogy a tábla funkció engedélyezve van-e.

Windows 7

Kattintson a **Vezérlőpult - Rendszer és biztonság** elemre, majd a **Rendszer** parancsra.

Ha a **Toll és érintés** sorban a **Tollal történő és egyérintéses bevitelre is alkalmas** látható, a tábla funkció elérhető.

Windows Vista


Kattintson a **Vezérlőpult**, majd a **Rendszer** parancsra.

Ha a **Táblaszámítógépes szolgáltatások** sorban az **Elérhető** látható, a tábla funkció elérhető.


Problémák megoldása

Ha a termékkel kapcsolatban problémák lépnek fel, a hibaelhárításhoz tekintse meg a következő szakaszt.

Az Easy Interactive Pen tollal kapcsolatos problémák

- Győződjön meg arról, hogy az USB-kábel biztonságosan csatlakozik az Interactive Unit eszközhöz és a számítógéphez.
- Próbálkozzon az USB-kábel eltávolításával, majd újbóli csatlakoztatásával.
- Ha nem látja a  toll ikonját a rendszertálcán (Windows) vagy a Dock területén (Mac OS X), tegye az alábbiak egyikét:

Windows

Válassza a  vagy Start > Minden program vagy Programok > EPSON Projector > Easy Interactive Driver elemet.

Mac OS X

Nyissa meg az Alkalmazás mappát, majd válassza az Easy Interactive Driver ikont.

- Ha piros × jelenik meg a toll ikonján, a számítógép és az Interactive Unit csatlakoztatása nem megfelelő. Próbálkozzon az USB-kábel eltávolításával, majd újbóli csatlakoztatásával.
- Győződjön meg arról, hogy a toll elemei elegendő energiával rendelkeznek. Ha a tollon található gombot megnyomva a jelzőfény nem vált zöldre, az elemeket ki kell cserélni.
- Ne álljon az Interactive Unit és a kivetített kép közé. Az eszköz nem működik megfelelően, ha az Interactive Unit és a toll között akadályok vannak.
- Csökkentse a szoba megvilágítását és kapcsoljon le minden fluoreszkáló fényforrást. Győződjön meg arról, hogy a kivetített felület és a toll vevőegysége nincs közvetlen napfénynek vagy egyéb erős fénysugárzásnak kitéve.
- A pontos használat érdekében a tollat enyhén döntve tartsa a kivetített felülethez képest.

- Ha a rendszer nem megfelelően érzékeli a toll helyzetét, lehetséges, hogy a kalibrálást meg kell ismételnie. ➡ [16. oldal](#)

Kalibrációs problémák

- Ha a kalibrálás folyamán nem jelennek meg a villogó körök, ellenőrizze, hogy az Interactive Unit és a számítógép megfelelően van-e összekötve az USB-kábellel. ➡ [14. oldal](#)
Próbálja újraindítani az Easy Interactive Driver programot. ➡ [16. oldal](#)
- Ha a körök továbbra is villognak, vagy abbahagyják a villogást és automatikusan feketévé válnak, sötétítse el a helyiséget, vagy kapcsolja le a világítást a kivetítési felület környezetében.

Probléma a tábla funkcióval

Az Easy Interactive Driver telepítése esetén a tábla funkció használatát biztosító Easy Interactive Virtual Tablet Driver is automatikusan telepítésre kerül. Ha más táblaeszköz-illesztők már telepítve vannak és a tábla funkció nem működik megfelelően, távolítsa el az Easy Interactive Virtual Tablet Driver programot.

Az Easy Interactive Virtual Tablet Driver eltávolításához az Easy Interactive Driver megtartásával válassza a **Start - Vezérlőpult - Programok - Program eltávolítása** lehetőséget, és távolítsa el az Easy Interactive Virtual Tablet Driver programot.

Ha bármilyen problémát észlel vagy úgy gondolja, hogy az Interactive Unit eltörött, ne használja tovább, és forduljon a helyi kereskedőhöz további segítségért. Ügyfélszolgálat vagy szakszerviz kereséséhez látogasson el a <http://www.epson.com> oldalra.

Rendszeres időközönként keresse fel a webhelyet az Easy Interactive Driver szoftver frissítéseinek elérése érdekében.

Megjegyzések

Általános

Képméret	XGA modell	63 – 106 hüvelyk (4:3 XGA)
		60 – 100 hüvelyk (16:10 WXGA)
		58 – 97 hüvelyk (16:9 méretarányú széles képernyő)
	WXGA modell	60 – 100 hüvelyk (4:3 XGA)
		68 – 113 hüvelyk (16:10 WXGA)
		66 – 110 hüvelyk (16:9 méretarányú széles képernyő)
Súly	320 g	

Elektromos

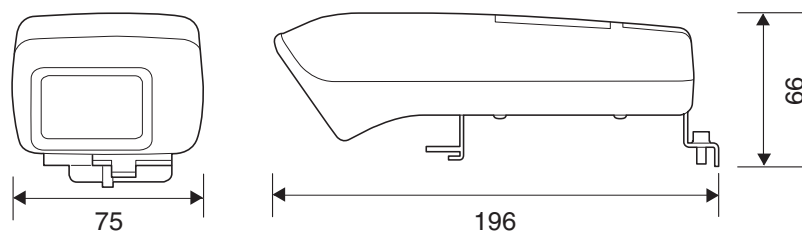
Tápfeszültség	5 V DC
Áramfogyasztás	180 mA

Környezeti

Hőmérséklet	Üzemeltetés: 5–35 °C hőmérsékleten (nem kondenzáló)
	Tárolás: -10–60 °C hőmérsékleten (nem kondenzáló)

Méreték

Mértékegységek: mm



Easy Interactive Pen

Áramfogyasztás	57 mA
Tápfeszültség	3 V DC
Elemek	2 darab AAA méretű, alkáli elem
Méret	168 mm, átmérő: 21 mm
Súly	33 g

Rendszerkövetelmények

Windows esetén

Operációs rendszer	Windows 2000 Service Pack 4 A következő 32 bites operációs rendszerek: Windows XP Service Pack 2 vagy újabb Windows Vista* Windows Vista Service Pack 1 vagy újabb* Windows 7 A következő 64 bites operációs rendszerek: Windows 7
Processzor	Pentium III 1.2GHz vagy gyorsabb Ajánlott: Pentium M 1.6GHz vagy gyorsabb
Memória	256 MB vagy több
Szabad lemezterület	100 MB vagy több
Kijelző	XGA felbontás (1024 x 768) vagy jobb

* Kivéve Starter Edition.

Mac OS X esetén

Operációs rendszer	Mac OS X 10.3.x Mac OS X 10.4.x Mac OS X 10.5.x Mac OS X 10.6.x
Processzor	Power PC G3 900MHz vagy gyorsabb Ajánlott: Intel Core Duo 1.5GHz vagy gyorsabb
Memória	256 MB vagy több
Szabad lemezterület	100 MB vagy több
Kijelző	XGA felbontás (1024 x 768) vagy jobb

Egyesült államokbeli felhasználók számára

A készüléken elvégzett tesztek alapján a termék megfelel a FCC előírások 15. szakaszában meghatározott, B kategóriás digitális eszközökre vonatkozó előírásoknak. Az ebben szereplő határértékek ésszerű védelmet biztosítanak az otthoni telepítés esetén lehetséges káros interferenciákkal szemben. A készülék rádiófrekvenciás energiát kelt, használ és sugároz, és helytelen telepítés vagy használat esetén az interferencia károsan befolyásolhatja a rádiós és televíziós vételt. Ugyanakkor nem garantálható, hogy adott telepítés esetén nem lép fel interferencia. Ha a készülék rádiós vagy televíziós vételi problémákat okoz – ez a készülék ki- és bekapcsolásával ellenőrizhető – a felhasználó az alábbi intézkedésekkel küszöbölheti ki a zavart:

- Tájéltja be ismét vagy telepítse másik helyre a vevőantennát.
- Növelje a készülék és a vevőkészülék közötti távolságot.
- Csatlakoztassa a készüléket másik áramkör aljzatához, mint amihez a vevőkészülék csatlakoztatva van.
- Segítségért forduljon az értékesítőhöz vagy tapasztalt rádió-/televíziószerelőhöz.

FIGYELMEZTETÉS

Ha a készülékre árnyékolás nélküli interfészkábellet csatlakozik, az érvényteleníti a készülék FCC tanúsítványát, és az FCC által a jelen készülékre meghatározottnál magasabb interferenciszinteket eredményezhet. A felhasználó felelőssége árnyékolt csatlakozókábelt beszerezni és használni a készülékekhez. Ha a készülékhez több csatlakozóaljzat tartozik, a nem használt aljzatokból húzza ki a kábeleket. A gyártó által külön jóvá nem hagyott változtatások és módosítások érvényteleníthetik a készülék üzemeltetésének jogosultságát.

Minden jog fenntartva. A jelen kiadvány semelyik része sem reprodukálható, tárolható visszakereső-rendszerben vagy vihető át bármiféle eszközzel, elektronikusan, mechanikusan, fénymásolással, felvétellel vagy bármilyen más módszerrel a Seiko Epson Corporation előzetes írásbeli engedélye nélkül. A dokumentum tartalmának felhasználására vonatkozóan nem vállalunk felelősséget. A szerző nem vállal felelősséget a kézikönyv tartalmának használatából fakadó feltételezett károkért.

Sem a Seiko Epson Corporation, sem bármely leányvállalata nem vállal felelősséget a termék megvásárlójának vagy harmadik félnek olyan karáért, veszteségéért, költségéért vagy kiadásáért, amely a következőkből származik: baleset, a termék nem rendeltetésszerű vagy helytelen használata, a termék jogosulatlan módosítása, javítása vagy megváltoztatása, illetve (az Egyesült Államok kivételével) a Seiko Epson Corporation üzemeltetési és karbantartási utasításainak nem pontos betartása.

A Seiko Epson Corporation nem vállal felelősséget az olyan károkért és problémákért, amelyek a Seiko Epson Corporation által Eredeti Epson terméknek, vagy az Epson által jóváhagyott terméknek nem minősített kiegészítők vagy fogyóeszközök használatából származnak.

A kézikönyv tartalma minden további tájékoztatás nélkül kerülhet frissítésre vagy módosításra.

A kézikönyvben található illusztrációk különbözhetnek a kivetítőtől.

Védjegyek

A Macintosh, a Mac, és a Mac OS az Apple Inc. bejegyzett védjegyei.

A Microsoft, a Windows, a Windows Vista, a Windows 7 név és a Windows embléma a Microsoft Corporation védjegyei vagy bejegyzett védjegyei az Egyesült Államokban és/vagy más országokban.

Az Epson ezekkel a védjegyekkel kapcsolatban semmiféle jogra nem tart igényt.

© SEIKO EPSON CORPORATION 2011. All rights reserved.