

Ghidul de rețea

NPD4874-00 RO

Cuprins

Introducere

Notificări.	3
Despre acest manual.	3
Marcajele Atenție, Important și Notă.	3
Versiunile sistemului de operare.	3
Informații despre rețea.	4
Rețea Wi-Fi (fără fir).	4
Rețea Ethernet (cu fir).	6

Utilizarea produsului în rețea

De la dispozitive de rețea.	7
Windows.	7
Mac OS X.	10
Telefoane mobile sau tablete.	12
De la panoul de control al produsului.	13
Expert de configurare Wi-Fi.	13
Wi-Fi Protected Setup (WPS).	13
Conexiune directă.	14
Wi-Fi Direct.	15
Modul Ad Hoc.	16
Serviciul Epson Connect.	21
Pagina web încorporată în produs.	21
Web Config.	21
Accesarea Web Config.	22

Depanarea

Sfaturi pentru rezolvarea problemelor de rețea.	23
Imprimarea unui raport de verificare a modului de conectare la rețea.	23
Afișarea stării rețelei și imprimarea unei fișe de stare a rețelei.	23
Dezactivarea și inițializarea setărilor Wi-Fi.	24
Actualizarea programului firmware al produsului.	24
Verificarea comunicării folosind comanda Ping.	25
Probleme de configurare.	26
Conectarea la Wi-Fi.	26
Conectarea la Wi-Fi Direct.	27
Conectarea la rețeaua Ethernet.	28
Conectarea la rețeaua Wi-Fi sau Ethernet.	29
Probleme la tipărire.	30
Calculator conectat la Wi-Fi.	30
Calculator conectat la rețeaua Ethernet.	30
Calculator conectat la rețeaua Wi-Fi sau Ethernet.	31

Telefoane mobile sau tablete.	32
Probleme la scanare.	32
Conectarea la rețeaua Wi-Fi sau Ethernet.	32
Probleme specifice sistemului de operare.	33
Tabelul funcției IPv4/IPv6.	33
Mac OS X.	34
iOS.	35
Android.	36
Probleme ale programului software.	36
O casetă de dialog de conectare prin dial-up apare la tipărirea cu EpsonNet Print.	36
Deblocarea programului software Epson.	36
Alte probleme.	37
Dintr-o dată, produsul nu poate configura serviciile de rețea sau nu mai poate utiliza serviciile de rețea.	37

Copyright și licențe pentru caracteristicile rețelei

Drepturi de autor, mărci înregistrate și licențe.	38
Copyright și licență Info-ZIP.	38
LICENȚA PENTRU SOFTWARE OPEN SOURCE.	39

Introducere

Notificări

Despre acest manual

Ghidul de rețea este un manual uzual pentru produsele prevăzute cu funcții de rețea. La utilizarea acestui manual, vă rugăm să țineți cont de următoarele aspecte.

- ☐ Funcțiile și dispozitivele disponibile, precum un ecran LCD, funcțiile Wi-Fi/Ethernet și funcțiile scannerului pot să difere în funcție de produs.
- ☐ Capturile ecranului LCD și programul software utilizat în acest manual sunt folosite ca exemple generale. Meniurile, numele butoanelor și capturile de ecran pot să difere în funcție de produs.
- ☐ Conținutul acestui manual și specificațiile produsului se pot modifica fără notificare prealabilă.

Marcajele Atenție, Important și Notă

Marcajele Atenție, Important și Notă din acest manual sunt indicate ca în exemplele de mai jos și au următoarea semnificație.

**Atenție**

trebuie să fie respectat întocmai pentru a evita vătămarea corporală.

**Important**

trebuie respectat pentru a evita deteriorarea echipamentului dumneavoastră.

Notă

conține sfaturi utile și restricții referitoare la funcționarea produsului.

Versiunile sistemului de operare

În acest manual, sunt utilizate următoarele abrevieri.

- ☐ Windows 8 se referă la Windows 8 și Windows 8 Pro.
- ☐ Windows 7 se referă la Windows 7 Home Basic, Windows 7 Home Premium, Windows 7 Professional și Windows 7 Ultimate.
- ☐ Windows Vista se referă la Windows Vista Home Basic Edition, Windows Vista Home Premium Edition, Windows Vista Business Edition, Windows Vista Enterprise Edition și Windows Vista Ultimate Edition.
- ☐ Windows XP se referă la Windows XP Home Edition, Windows XP Professional x64 Edition și Windows XP Professional.

❑ Mac OS X se referă la Mac OS X 10.5.8, 10.6.x, 10.7.x, 10.8.x.

Informații despre rețea

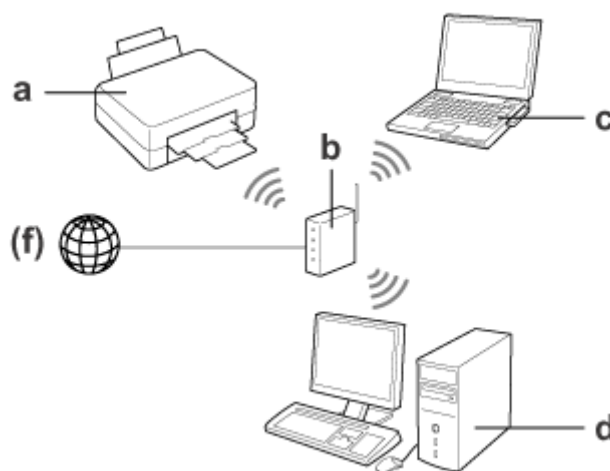
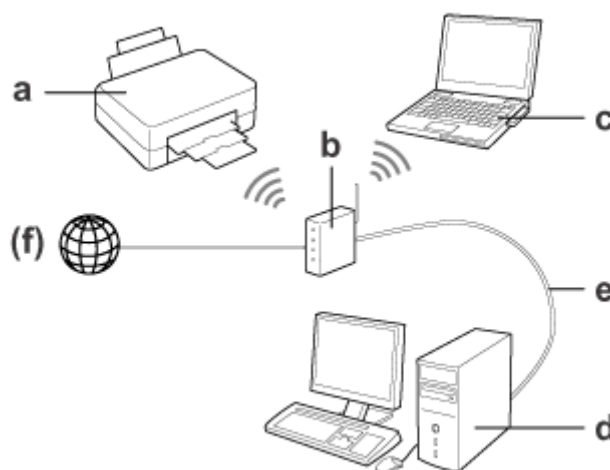
Tipurile de conexiuni la rețea menționate în acest manual sunt definite astfel. În funcție de produs, pot fi disponibile numai anumite tipuri de conexiuni.

Rețea Wi-Fi (fără fir)

Sunt trei tipuri de conexiuni Wi-Fi; mod infrastructură (comunică prin intermediul unui ruter sau a unui punct de acces), Wi-Fi Direct (comunică direct cu dispozitivele fără a utiliza un punct de acces) și Ad Hoc.

Modul infrastructură (pentru a comunica folosind punctul de acces)

În modul Infrastructure (Infrastructură), atât calculatoarele fără fir, cât și cele cu fir pot comunica prin intermediul unui punct de acces (spre exemplu un ruter fără fir) pentru a transmite date la interfața de rețea.



Introducere

- a. produs
- b. Ruter fără fir (sau punct de acces)
- c. Calculator cu interfață Wi-Fi (încorporată sau adăugată prin card USB/PC etc.)
- d. Calculator cu port LAN sau interfață Wi-Fi
- e. Cablu Ethernet (pentru conectare directă între calculator și ruterul fără fir)
- (f. Acces la internet)

Wi-Fi Direct (pentru a comunica fără a utiliza un punct de acces)

Pentru a utiliza produsul într-un mediu fără fir, fără un punct de acces folosind o conexiune Wi-Fi Direct.

Dacă produsul este prevăzut cu o funcție Wi-Fi Direct, puteți conecta produsul fără fir fără a utiliza un punct de acces.

Pentru detalii, vezi „[Wi-Fi Direct](#)” la pagina 15.



- a. produs (cu funcție Wi-Fi Direct încorporată)
- b. Calculator (cu o interfață Wi-Fi) sau un dispozitiv Wi-Fi

Modul Ad Hoc (pentru a comunica fără a utiliza un punct de acces)

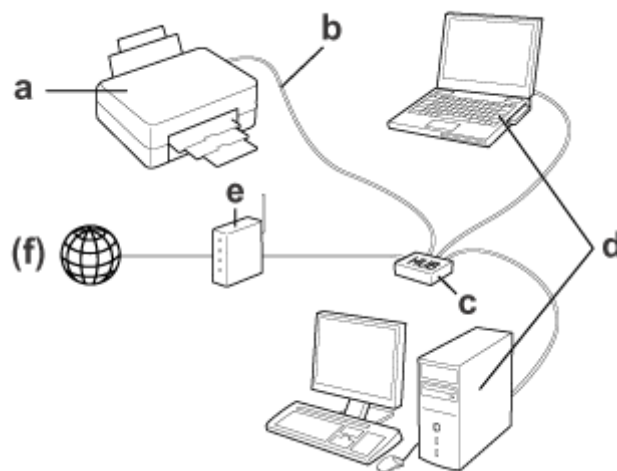
Cealaltă metodă de utilizare a acestui produs într-un mediu fără fir, fără a utiliza un punct de acces (ruter fără fir etc.), folosește modul Ad Hoc. Pentru detalii, vezi „[Modul Ad Hoc](#)” la pagina 16.



- a. produs
- b. Calculator cu o interfață Wi-Fi (încorporată sau adăugată prin card USB/PC etc.)

Rețea Ethernet (cu fir)

Pentru o conexiune prin cablu la rețea, conectați hubul/ruterul la produs folosind cablul Ethernet.



Hardware necesar pentru o rețea cu fir

- a. produs
- b. Cablu Ethernet
- c. HUB Ethernet
- d. Calculator cu port LAN
- e. Ruter
- (f. Acces la internet)

Utilizarea produsului în rețea

De la dispozitive de rețea

În această secțiune este prezentat modul în care puteți opera produsul de pe dispozitive de rețea pe care rulează Windows, Mac OS X, iOS și Android. Mai jos sunt prezentate setările de rețea recomandate pentru fiecare dispozitiv.

- ☐ Windows: utilizând discul cu programe software sau programul de instalare de pe site-ul web Epson.
- ☐ Mac OS X: utilizând EpsonNet Printer Setup de pe site-ul web Epson.
- ☐ iOS și Android: utilizând panoul de control al produsului.

Consultați secțiunile de mai jos pentru detalii despre fiecare sistem de operare.

Windows

Configurarea folosind discul cu programe software al produsului

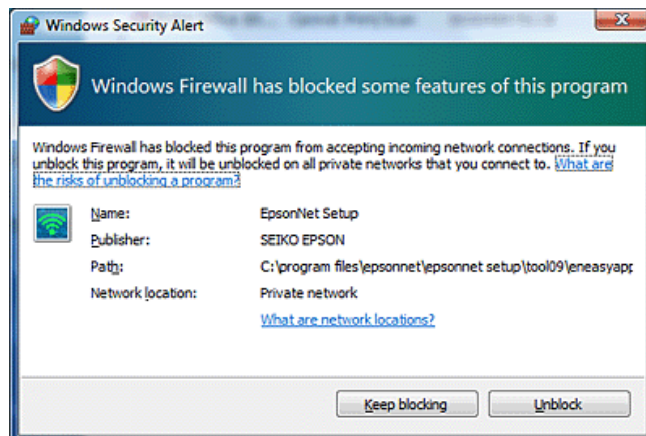
Pentru a utiliza produsul de la un calculator pe care rulează Windows, faceți configurarea folosind discul cu programe software al produsului. De asemenea, utilizați discul cu programe software al produsului dacă doriți să utilizați produsul de la un al doilea calculator sau schimbați modul de conectare al produsului trecând de la o conexiune USB la o conexiune de rețea.

În cazul în care calculatorul nu este prevăzut cu o unitate CD/DVD, puteți descărca programul de instalare de pe site-ul local Epson.

Utilizarea produsului în rețea

Notă:

- ❑ Înainte de a începe configurarea pentru un calculator, verificați dacă dispozitivele de rețea precum ruterul, adaptorul fără fir sau hubul funcționează corect și scoateți cardul de memorie din produs.
- ❑ Dacă pe ecran este afișat un mesaj de securitate pentru SO sau pentru aplicație, faceți clic pe **Unblock (Deblocare)** sau **Allow (Se permite)** pentru a crea o excepție a programului Firewall (Paravan de protecție). Nu faceți clic pe butoanele **Keep Blocking (Menținere blocare)**, **Block (Blocare)** sau pe o comandă similară din ecranul programului de securitate disponibil în comerț. În funcție de programul de securitate utilizat, disponibil în comerț, este posibil ca folosind următoarea procedură să nu puteți stabili conexiunea. În acest caz, închideți temporar programul de securitate, apoi folosiți programul software al produsului.



1 Porniți produsul și asigurați-vă că rețeaua Wi-Fi/Ethernet funcționează normal.

2 Introduceți discul cu programul software în unitatea de CD-ROM/DVD.

Notă:

Dacă ecranul de instalare nu apare automat în Windows, faceți dublu clic pe pictograma discului din **Computer** (sau **My Computer (Computerul meu)**).

3 Urmați instrucțiunile afișate pe ecran.

Configurarea folosind WSD (pentru Windows 8/7/Vista)

Produsul este compatibil cu Web Services on Devices (Servicii web pe dispozitive) (WSD). WSD este recomandat în cazul în care doriți să adăugați un al doilea calculator în rețeaua în care este conectat produsul sau pentru a configura simultan mai multe calculatoare.

Notă:

- ❑ Pentru a configura imprimanta/scanerul cu WSD, calculatorul și produsul trebuie să fie conectate la rețea. Pentru detalii despre configurarea unei conexiuni la rețea de la panoul de control al produsului, consultați „De la panoul de control al produsului” la pagina 13.
- ❑ Trebuie să instalați driverul înainte de a configura imprimanta/scanerul cu WSD.

Utilizarea produsului în rețea

- 1 Verificați dacă produsul este pornit.

Notă:

Deoarece Windows 8 instalează automat driverul WSD, puteți sări peste pașii de la 2 la 5.

- 2 Pentru Windows 7: faceți clic pe **Start**, **Computer** și apoi pe **Network (Rețea)**.

Pentru Windows Vista: faceți clic pe **Start** și apoi pe **Network (Rețea)**.

- 3 Faceți clic dreapta pe pictograma produsului, apoi faceți clic pe **Install (Instalare)**.

Faceți clic pe **Continue (Continuare)** în caseta de dialog **User Account Control (Control cont utilizator)**.

Notă:

- ☐ Pictograma indică numele produsului în rețea (de exemplu EPSONXXXXXX (numele produsului dumneavoastră)). Numele produsului poate fi verificat pe panoul de control al produsului sau dintr-o fișă de stare a rețelei. Pentru detalii despre confirmarea pe panoul de control sau tipărirea unei pagini de stare a rețelei, vezi „Afișarea stării rețelei și imprimarea unei fișe de stare a rețelei” la pagina 23.
- ☐ Dacă pe ecran este afișată fereastra **Uninstall (Dezinstalare)** în locul ferestrei **Install (Instalare)**, faceți clic o dată pe **Uninstall (Dezinstalare)** și reîncercați (pentru Windows 7 și Vista).

- 4 Faceți clic pe **Your devices are ready to use (Dispozitivele sunt pregătite pentru utilizare)** (**Your device is ready to use (Dispozitivele sunt pregătite pentru utilizare)**).

- 5 Verificați ecranul și faceți clic pe **Close (Închidere)**.

- 6 Pentru Windows 8: selectați **Desktop > charm (simbol) Settings (Setări) > Control Panel (Panou de control)** și apoi selectați **View devices and printers (Vizualizare dispozitive și imprimante)**.

Pentru Windows 7: faceți clic pe **Start** și apoi **Devices and Printers (Dispozitive și imprimante)**.

Pentru Windows Vista: faceți clic pe **Start** și apoi pe **Network (Rețea)**.

Notă pentru utilizatorii Windows 8:

Dacă nu găsiți pictograma produsului, urmați instrucțiunile de mai jos.

1. Selectați **Add a device (Adăugare dispozitiv)**.
2. Selectați produsul dumneavoastră și apoi selectați **Next (Următorul)**.
3. Urmăriți instrucțiunile afișate pe ecran.

- 7 Verificați dacă a fost adăugată o pictogramă cu numele produsului din rețea (de exemplu EPSONXXXXXX (numele produsului dumneavoastră)).

Pentru a imprima folosind WSD, selectați produsul folosind numele de rețea al produsului.

Utilizarea produsului în rețea

Notă:

- ☐ Pentru a folosi funcția de scanare cu WSD, folosiți **Windows Fax and Scan** sau **Paint** din Windows Vista.
- ☐ Denumirea scannerului selectat cu **Windows Fax and Scan (Fax și scanare Windows)** sau **Paint** din Windows 8/7/Vista este aceeași cu denumirea produsului din rețea.
- ☐ Dacă pentru procedura de scanare folosiți un program disponibil în comerț, consultați Ghidul utilizatorului care însoțește programul.

Mac OS X

Pentru Mac OS X, descărcați programul software de pe site-ul Epson.

Notă:

- ☐ Înainte de a începe configurarea rețelei, finalizați definirea setărilor inițiale precum încărcarea cartușelor de cerneală și definirea limbii.
- ☐ Înainte de a începe configurarea calculatorului, verificați dacă dispozitivele de rețea precum ruterul, adaptorul fără fir sau hubul funcționează corect și scoateți cardurile de memorie din produs.

Conectarea produsului la o rețea

Urmați instrucțiunile de mai jos pentru a utiliza produsul de la calculator.

- 1** Dacă doriți să conectați produsul la o rețea Ethernet, conectați produsul la un hub folosind un cablu LAN.
- 2** Descărcați EpsonNet Setup de la adresa de mai jos: <http://support.epson.net/setupnavi/>
- 3** Lansați în execuție EpsonNet Setup. Urmați instrucțiunile de pe ecran pentru a configura conexiunea produsului la rețea.

Notă pentru utilizatorii Mac OS X 10.5.x:

Înainte de a trece la instrucțiunile următoare, instalați driverul de imprimantă al produsului de pe site-ul Epson.

Pentru utilizatorii din Europa: <http://www.epson.eu/Support>

Pentru utilizatorii din Asia, Oceania: <http://support.epson.net/>

- 4** Selectați **System Preferences** din meniul Apple.
- 5** Faceți clic pe pictograma **Print & Fax** (10.5.x, 10.6.x) sau pe **Print & Scan** (10.7.x sau o versiune ulterioară).
- 6** Faceți clic pe + din lista **Printers**.
- 7** **Pentru Mac OS X 10.5.x/10.6.x:** selectați numele produsului pe care doriți să îl conectați.
Pentru Mac OS X 10.7.x sau o versiune ulterioară: selectați numele produsului pe care doriți să îl conectați și apoi selectați numele produsului Epson din meniul Use.

Utilizarea produsului în rețea

- 8** Faceți clic pe **Add**.

***Notă pentru utilizatorii Mac OS X 10.6.x sau a unei versiuni ulterioare:**
Driverul imprimantei va fi descărcat automat de Apple Software Updater.*

- 9** Asigurați-vă că produsul este afișat în lista **Printers**.

Acum puteți utiliza produsul de la calculatorul dumneavoastră. Dacă produsul este o imprimantă multifuncțională echipată cu un scanner, urmați instrucțiunile din secțiunea următoare pentru a conecta scannerul la o rețea.

Conectarea unui scanner la o rețea

Urmați instrucțiunile de mai jos pentru a utiliza un scanner de la un calculator folosind EPSON Scan.

Notă:

Această funcție nu este disponibilă pentru toate produsele sau este posibil să nu fie activată.

- 1** Descărcați „EPSON Software Updater” de la adresa de mai jos.
<http://support.epson.net/dnavi/>

- 2** Lansați în execuție „EPSON Software Updater”.

Programele software disponibile sunt afișate într-o listă.

- 3** Selectați **EPSON Scan** și apoi faceți clic pe **Install (Instalare)**.

Epson Scan va fi descărcat și instalat.

- 4** Faceți dublu clic pe **Macintosh HD**, **Applications**, **Epson Software**, apoi pe **EPSON Scan Settings (Setări EPSON Scan)**.

Notă:

*Dacă scannerul este afișat în listă, dar nu poate fi selectat imediat după ce se afișează ecranul **EPSON Scan Settings (Setări EPSON Scan)**, așteptați încheierea căutării.*

- 5** Verificați dacă scannerul este selectat, selectați **Network (Rețea)** și apoi faceți clic pe **Add (Adăugare)**.

- 6** Completați câmpul **Scanner Name (Nume scanner)** și așteptați încheierea căutării.

- 7** Selectați adresa IP a scannerului, apoi faceți clic pe **OK**.

Notă:

*Dacă adresa nu apare, verificați conexiunea și faceți clic pe **Retry (Reîncercare)** sau faceți clic pe **Enter address (Introduceți adresa)** și introduceți direct adresa IP. Introducere directă a adresei IP dezactivează funcția de urmărire automată a adresei IP.*

Utilizarea produsului în rețea

- 8 Selectați scanerul și apoi faceți clic pe **Test**.
- 9 Verificați dacă **The connection test was successful** (Testul conexiunii s-a încheiat cu succes.) și dacă este afișat numele scanerului, iar apoi faceți clic pe **OK**.

Telefoane mobile sau tablete

Urmați instrucțiunile de mai jos pentru a utiliza produsul de pe un telefon inteligent sau de pe o tabletă pe care rulează iOS sau Android .

Notă:

- ☐ Următoarele funcții nu sunt disponibile pentru toate produsele sau este posibil să nu fie activate. Pentru detalii despre funcțiile disponibile, consultați site-ul regional Epson.
- ☐ Verificați dacă telefonul inteligent sau tableta este conectat(ă) la rețea înainte de conectarea la produs.
- ☐ Dacă doriți să utilizați de la un telefon inteligent sau tabletă un produs care are numai o funcție Ethernet, conectați produsul la ruterul fără fir (punctul de acces) folosind un cablu LAN.

Utilizarea Epson iPrint

Epson iPrint permite imprimarea și scanarea fără fir pe produsul dumneavoastră de pe telefonul inteligent sau de pe tabletă (iOS/Android).

- 1 Configurați produsul pentru imprimarea fără fir respectând instrucțiunile din fișa Să începem și apoi conectați produsul manual la o rețea Wi-Fi folosind panoul de control al produsului. Pentru informații suplimentare despre utilizarea panoului de control al produsului, consultați „De la panoul de control al produsului” la [pagina 13](#).
- 2 Descărcați „Epson iPrint” de pe App Store (iOS) sau Google Play (Android) pe telefonul inteligent sau pe tableta dumneavoastră.
De asemenea, puteți descărca Epson iPrint de pe următorul site Epson.



<http://ipr.to>

- 3 Lansați în execuție Epson iPrint și apoi căutați și configurați produsul pe care doriți să îl folosiți.

Notă:

Pentru informații suplimentare despre setările Epson iPrint, consultați meniul Help (Ajutor) al programului Epson iPrint sau site-ul web Epson Connect.

<https://www.epsonconnect.com/> (site-ul portal Epson Connect)

<http://www.epsonconnect.eu/> (numai pentru Europa)

- 4 Imprimarea și scanarea de pe telefonul inteligent sau de pe tabletă.

Utilizarea produsului în rețea

Utilizarea AirPrint

AirPrint permite imprimarea fără fir pe produsele activate pentru imprimarea AirPrint de pe iPhone, iPad și iPod touch pe care rulează cea mai recentă versiune a iOS.

- 1 Configurați produsul pentru imprimarea fără fir conform instrucțiunilor din fișa Să începem.
- 2 Conectați dispozitivul Apple la aceeași rețea fără fir pe care produsul dumneavoastră o folosește.
- 3 Imprimați de pe iPad, iPhone sau iPod touch pe produsul dumneavoastră.

De la panoul de control al produsului

Urmați instrucțiunile de mai jos pentru a utiliza produsul de pe dispozitivele pe care este activat Wi-Fi, altele decât un calculator, de exemplu de pe un telefon inteligent, tabletă sau de pe un sistem de televiziune digitală, sau pentru a conecta imprimanta la o rețea.

Notă:

- ☐ Înainte de a începe configurarea rețelei, finalizați definirea setărilor inițiale precum încărcarea cartușelor de cerneală și definirea limbii.
- ☐ Verificați dacă rețeaua Wi-Fi este activată înainte de conectarea la produs.

Expert de configurare Wi-Fi

Dacă produsul dumneavoastră este prevăzut cu un ecran LCD, puteți utiliza Expert de configurare Wi-Fi pentru a facilita configurarea manuală. Puteți efectua configurarea introducând numele SSID și parola rețelei Wi-Fi pe ecranul LCD al produsului. Această funcție este disponibilă numai pentru produsele prevăzute cu un ecran LCD.

Notă:

- ☐ Această setare nu este disponibilă pentru toate produsele sau este posibil să nu fie activată.
- ☐ Verificați identificatorul SSID și parola rețelei dumneavoastră deoarece aveți nevoie de aceste la configurarea Wi-Fi. Dacă nu cunoașteți identificatorul SSID și parola, cereți aceste informații administratorului de rețea.

Pentru informații despre configurarea unei conexiuni Wi-Fi folosind Expert de configurare Wi-Fi, faceți clic pe adresa de mai jos. Această funcție nu este disponibilă pentru toate produsele sau este posibil să nu fie activată.



html/wizard.htm

Wi-Fi Protected Setup (WPS)

Sunt disponibile două tipuri de Wi-Fi Protected Setup (Instalare protejată fără fir) (WPS); metoda WPS cu buton de comandă și metoda WPS cu cod PIN. Aceste metode sunt disponibile pentru produsele fără ecran LCD.

Utilizarea produsului în rețea

Notă:

- ☐ Această setare nu este disponibilă pentru toate produsele sau este posibil să nu fie activată.
- ☐ Înainte de conectarea produsului la rețea, verificați dacă punctul de acces este compatibil cu funcția WPS.
- ☐ Dacă punctul de acces (ruterul fără fir) nu este identificat în aproximativ două minute, se va afișa un mesaj de eroare. În acest caz, asigurați-vă că punctul de acces funcționează și apoi reluați de la început efectuarea setărilor WPS.
- ☐ Pentru detalii referitoare la funcția WPS a punctului de acces sau la depanare, consultați ghidul utilizatorului punctului de acces.

WPS cu buton de comandă

Puteți face configurarea apăsând pe butonul WPS de pe un ruter (punctul de acces) fără fir. Utilizați această metodă dacă ați conectat alte dispozitive activate pentru Wi-Fi folosind WPS.

Pentru informații despre configurarea unei conexiuni Wi-Fi folosind configurarea WPS, faceți clic pe adresa de mai jos. Această funcție nu este disponibilă pentru toate produsele sau este posibil să nu fie activată.



html/wps_b.htm

WPS cu cod PIN

Puteți face configurarea prin introducerea celor opt cifre într-un ruter (punct de acces) fără fir. Cele opt cifre sunt afișate pe ecranul LCD al produsului sau sunt imprimate în fișa de stare a rețelei produsului respectiv.

Pentru informații despre configurarea unei conexiuni Wi-Fi folosind configurarea WPS, faceți clic pe adresa de mai jos. Această funcție nu este disponibilă pentru toate produsele sau este posibil să nu fie activată.



html/wps_p.htm

Conexiune directă

Puteți conecta produsul direct la un calculator, telefon inteligent sau tabletă fără a utiliza un ruter (punct de acces) fără fir. În funcție de produsul și dispozitivul dumneavoastră, puteți folosi una din metodele de mai jos.

Conexiune Wi-Fi Direct: vă puteți conecta direct la produs folosind un dispozitiv compatibil Wi-Fi Direct. Chiar dacă dispozitivul dumneavoastră nu este compatibil cu Wi-Fi Direct, puteți conecta produsul la un dispozitiv folosind produsul ca un punct de acces. Această metodă utilizează metoda de securitate WPA2-PSK(AES), aceasta fiind aceeași cu modul infrastructură.

„Wi-Fi Direct” la pagina 15

Conexiune Ad Hoc: vă puteți conecta direct la produs folosind dispozitivele compatibile Ad Hoc. Această metodă utilizează numai metoda de securitate WEP.

„Modul Ad Hoc” la pagina 16

Notă:

- ☐ Această funcție nu este disponibilă pentru toate produsele sau este posibil ca funcția să nu fie activată.
- ☐ Pe calculatoarele pe care rulează Windows se poate configura o conexiune directă folosind programul de instalare de pe discul cu programe software. Dacă produsul este compatibil cu Wi-Fi Direct, produsul se va conecta folosind Wi-Fi Direct.

Wi-Fi Direct

Unul dintre modurile de mai jos va fi selectat automat în funcție de mediul de rețea al produsului.

Modul punct de acces: dacă produsul nu este conectat la nicio rețea fără fir disponibilă, produsul va intra în modul punct de acces și apoi se va conecta la dispozitivul dumneavoastră folosind un dispozitiv prevăzut cu funcția Wi-Fi. În modul punct de acces, produsul se va comporta ca un punct de acces.

Modul peer-to-peer: dacă produsul este deja conectat la o rețea fără fir disponibilă, produsul va intra în modul peer-to-peer și apoi se va conecta la dispozitivul dumneavoastră. Produsul se conectează la un dispozitiv în modul peer-to-peer dacă dispozitivul este compatibil cu Wi-Fi Direct. Dacă produsul nu este compatibil cu Wi-Fi Direct, produsul se va conecta folosind acest mod însă va trebui să introduceți o parolă.

Notă:

- ☐ Utilizând Web Config, puteți limita conexiunile în modul peer-to-peer numai la dispozitivele compatibile cu Wi-Fi Direct. Totuși, nu veți putea imprima de pe dispozitive pe care rulează Windows 8. Pentru detalii despre definirea setărilor Web Config, consultați „Pagina web incorporată în produs” la pagina 21 sau documentația produsului dumneavoastră.
- ☐ Această funcție nu este disponibilă pentru toate produsele sau este posibil ca funcția să nu fie activată.

Modurile vor fi selectate automat în funcție de mediul de rețea al produsului. Pentru detalii despre utilizarea Wi-Fi Direct, faceți clic pe adresa de mai jos. Această funcție nu este disponibilă pentru toate produsele.



<http://html/wifid.htm>

Modul punct de acces

Dacă produsul rulează în modul punct de acces (modul Simplu AP), pictograma modului punct de acces Wi-Fi Direct va fi afișată pe ecranul produsului. Forma și poziția pictogramei diferă în funcție de model. Pentru detalii, consultați pe ecran meniul Help (Ajutor) sau documentația produsului.

Specificațiile conexiunii sunt următoarele:

- ☐ Numărul de conexiuni concurente: 4
- ☐ Securitate: WPA2-PSK (AES)
- ☐ Standard: 802.11g

Notă:

- ☐ Modul punct de acces nu asigură o funcție de comunicare între dispozitivele conectate la produs prin intermediul acestei funcții.
- ☐ Dacă doriți să ieșiți din modul punct de acces, dezactivați Wi-Fi sau Wi-Fi Direct de la panoul de control al imprimantei.
- ☐ Dacă nu puteți conecta produsul deoarece numărul maxim de dispozitive care pot fi conectate a fost depășit, deconectați unul dintre dispozitivele conectate la numele SSID al produsului (DIRECT-xxxxxxx). Dacă nu știți ce produse sunt conectate în prezent, puteți deconecta toate dispozitivele de la produs modificând parola de la panoul de control al produsului. În acest caz se vor deconecta toate dispozitivele. Pentru a reconecta dispozitivele deconectate folosind această metodă, redefiniți setările rețelei.

Modul peer-to-peer

Dacă produsul rulează în modul peer-to-peer (modul Wi-Fi Direct), pictograma modului Wi-Fi Direct peer-to-peer va fi afișată pe ecranul produsului. Forma și poziția pictogramei diferă în funcție de model. Pentru detalii, consultați pe ecran meniul Help (Ajutor) sau documentația produsului.

Specificațiile conexiunii sunt următoarele:

- ☐ Numărul de conexiuni concurente: 1
- ☐ Securitate: WPA2-PSK (AES)
- ☐ Standard: 802.11g

Notă:

- ☐ În timp ce o rețea este conectată folosind modul peer-to-peer, orice alte conexiuni la rețea vor fi deconectate. Prin urmare, Epson Connect și alte funcții de accesare ale produsului folosind internetul vor fi de asemenea dezactivate.
- ☐ Dacă produsul este conectat în modul peer-to-peer, actualizarea programului firmware al produsului nu va fi disponibilă.
- ☐ Dacă doriți să anulați conexiunea, deconectați produsul de la dispozitivul dumneavoastră. Produsul se va reconecta la rețeaua anterioară.

Modul Ad Hoc

În modul Ad Hoc, produsul și calculatorul comunică prin rețeaua fără fir fără a utiliza un punct de acces. Mai întâi, configurați setările Ad Hoc (SSID) ale calculatorului pentru conectarea folosind modul Ad Hoc.

Pentru Windows:

Introduceți discul software al produsului în calculatorul dumneavoastră și apoi urmați instrucțiunile de pe ecran. „Windows” la pagina 7.

Pentru Mac OS X:

Definiți setările rețelei folosind EpsonNet Setup.

„Mac OS X” la pagina 10

Notă:

- ☐ Chiar dacă utilizați o conexiune Wi-Fi, este posibil ca produsul și calculatorul să nu poată comunica în mediul dumneavoastră de rețea. Însă puteți configura o conexiune Ad Hoc. Aceasta este o conexiune directă între produs și calculator. Aceasta va permite conectarea unui singur calculator. Alte calculatoare nu vor putea fi conectate la produs folosind o conexiune Wi-Fi.
- ☐ Procedura de configurare Ad Hoc la calculator depinde de SO, calculator și de producătorul dispozitivelor fără fir folosite. Pentru detalii, consultați documentația dispozitivelor fără fir sau contactați serviciul de asistență clienți al producătorului. În secțiunea de mai jos este prezentată configurarea setărilor standard pentru Windows 7, Vista, XP sau Mac OS X.

Pentru Windows 7/Vista

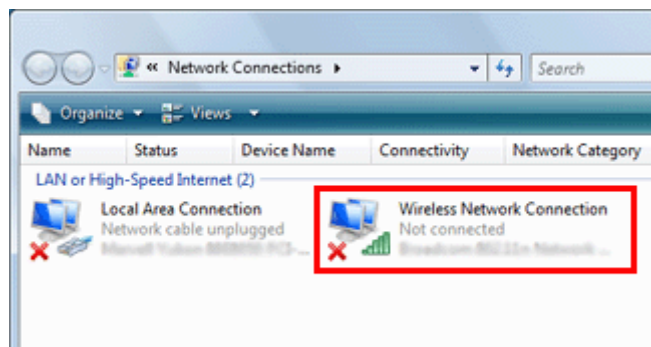
1

Selectați **Start > Control Panel (Panou de control) > View network status and tasks (Vizualizare stare și sarcini rețea)**.

Utilizarea produsului în rețea

2 Faceți clic pe **Change adapter settings (Modificare setări adaptor)** (pentru 7) sau **Manage network connections (Gestionare conexiuni rețea)** (pentru Vista).

3 Faceți dublu clic pe pictograma **Wireless Network Connection (Conexiune de rețea fără fir)**.



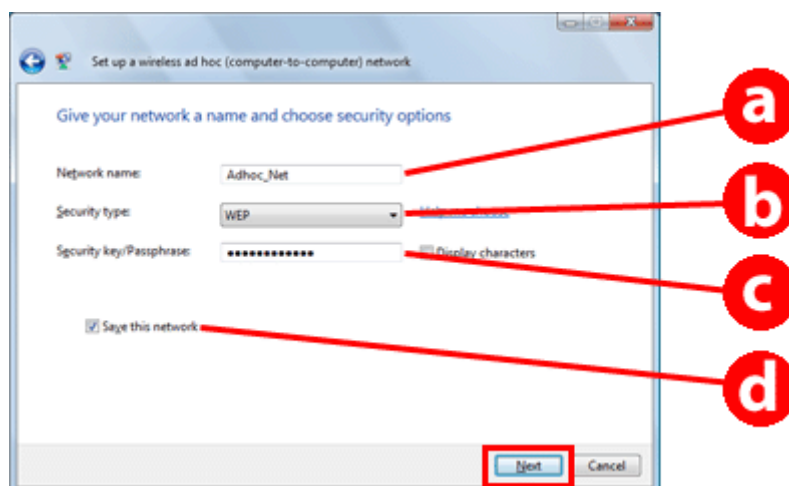
4 Pentru **Windows 7**: faceți clic pe **Open Network and Sharing Center (Deschidere Centru rețea și partajare)** și apoi faceți clic pe **Set up a new connection or network (Configurare conexiune sau rețea nouă)**.

Pentru **Windows Vista**: faceți clic pe **Set up a connection or network (Configurare conexiune sau rețea)**.

5 Selectați **Set up a wireless ad hoc (computer-to-computer) network (Configurare rețea fără fir ad-hoc (computer-la-computer))** și apoi faceți clic pe **Next (Următorul)**.

6 Faceți clic pe **Next (Următorul)**.

7 Pentru definirea setărilor consultați tabelul de mai jos și apoi faceți clic pe **Next (Următorul)**.



a	Network name (SSID) (Nume rețea (SSID)) : introduceți un nume folosind oricare dintre următoarele caractere. 0123456789 !"#\$%&'()*+,-./: ABCDEFGHIJKLMNOPQRSTUVWXYZ abcdefghijklmnopqrstuvwxyz []^_`{ }~<=>?@
b	Security type (Tip securitate) : selectați WEP.

Utilizarea produsului în rețea

c	Security key (Cheie de securitate): introduceți un cuvânt folosind 5 sau 13 caractere ASCII (de ex., epon), sau 10 sau 26 caractere hexadecimale.
d	(Windows 7/Vista) Salvați această rețea: bifați această casetă.

8 Faceți clic pe **Close (Închidere)**.

9 Faceți dublu clic pe pictograma **Wireless Network Connection (Conexiune de rețea fără fir)**.

10 Asigurați-vă că ați înregistrat conexiunea Ad Hoc și apoi faceți clic pe **appropriate place on the Desktop (locul respectiv de pe spațiul de lucru)** (pentru 7) sau pe **Cancel (Revocare)** (pentru Vista).

Notă:

Dacă butonul **Connect (Conectare)** este afișat în timp ce selectați numele rețelei (SSID), faceți clic pe **Connect (Conectare)**.

Pentru Windows XP

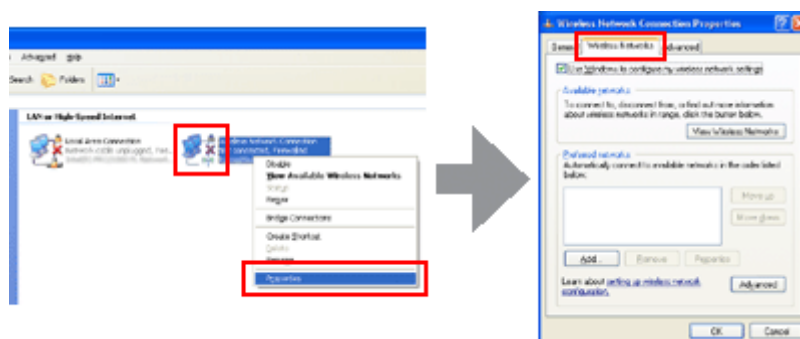
1 Selectați **Start > Control Panel (Panou de control) > Network and Internet Connections (Conexiuni în rețea și Internet)**.

2 Faceți clic pe **Network Connections (Conexiuni în rețea)**.

3 Faceți clic dreapta pe **Wireless Network Connection (Conexiune de rețea fără fir)**, selectați **Properties (Proprietăți)** și apoi faceți clic pe fila **Wireless Networks (Rețele fără fir)**.

Notă:

Dacă folosiți un program utilitar primit la cumpărarea dispozitivului fără fir, este posibil ca fila **Wireless Networks (Rețele fără fir)** să nu fie afișată. Pentru detalii, consultați documentația primită la cumpărarea dispozitivului fără fir.

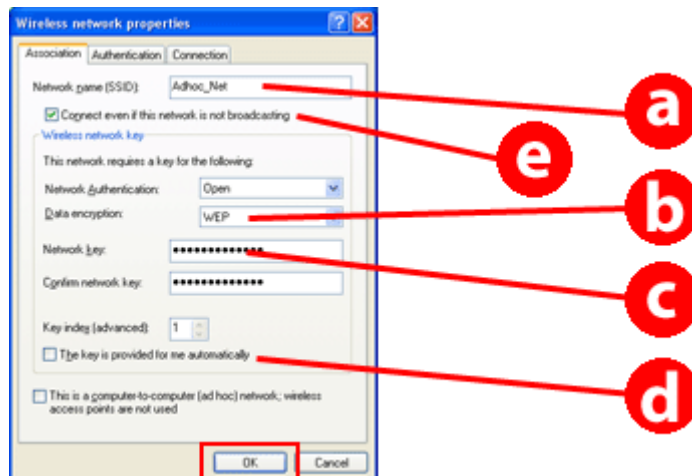


4 Selectați **Use Windows to configure my wireless network settings (Utilizare Windows pentru configurarea setărilor rețelei fără fir)** și apoi faceți clic pe **Advanced (Avansat)**.

5 Selectați **Computer-to-computer (ad hoc) networks only (Numai pentru rețele computer-la-computer (ad hoc))**.

Utilizarea produsului în rețea

- 6 Deselectați opțiunea **Automatically connect to non-preferred networks** (Conectare automată la rețele nepreferate) și apoi faceți clic pe **Close** (Închidere).
- 7 Faceți clic pe **Add** (Adăugare).
- 8 Pentru definirea setărilor consultați tabelul de mai jos și apoi faceți clic pe **OK**.

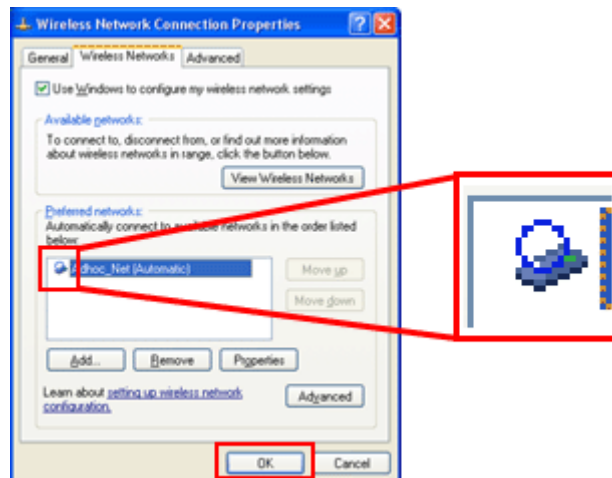


a	Network name (SSID) (Nume rețea (SSID)): introduceți un nume folosind oricare dintre următoarele caractere. 0123456789 !"#\$%&'()*+,-./:; ABCDEFGHIJKLMNOPQRSTUVWXYZ abcdefghijklmnopqrstuvwxyz [\]^_`{ }~<=>?@
b	Security type (Tip securitate): selectați WEP.
c	Security key (Cheie de securitate): introduceți un cuvânt folosind 5 sau 13 caractere ASCII (de ex., epson), sau 10 sau 26 caractere hexadecimale.
d	(Windows XP) Cheia este furnizată automat: deselectați această casetă pentru a introduce cheia de securitate.
e	(Windows XP SP3) Se conectează chiar dacă această rețea nu emite un semnal de identificare: bifați această casetă.

- 9 Faceți clic pe fila **Connection** (Conectare).
- 10 Selectați **Connect when this network is in range** (Se conectează dacă această rețea este în zona de recepție) și apoi faceți clic pe **OK**.
- 11 Faceți clic dreapta pe **Wireless Network Connection** (Conexiune de rețea fără fir), selectați **Properties**. (**Proprietăți**) și apoi faceți clic din nou pe fila **Wireless Networks** (Rețele fără fir).

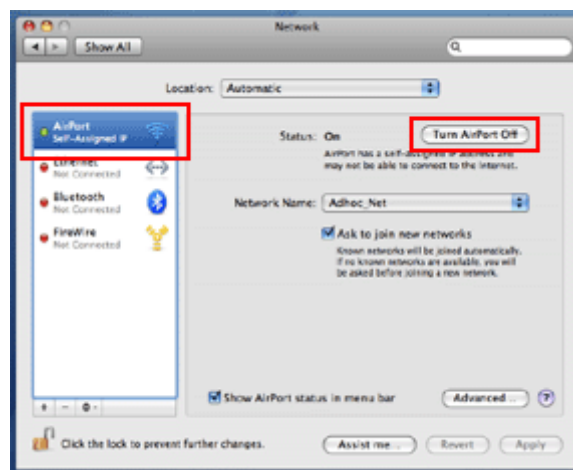
Utilizarea produsului în rețea

- 12 Verificați dacă pictograma are un cerc de culoare albastră și apoi faceți clic pe **OK**.



Pentru Mac OS X

- 1 Selectați **System Preferences** din meniul Apple.
- 2 Faceți clic pe pictograma **Network**.
- 3 Selectați **AirPort** și apoi faceți clic pe **Turn AirPort On**.



- 4 Din lista **Network Name**, selectați **Create Network**.
- 5 Introduceți numele rețelei și apoi bifați caseta **Require Password**.
- 6 Introduceți parola și apoi faceți clic pe **OK**.
- 7 Faceți clic pe **Advanced**.

Utilizarea produsului în rețea

- 8 Faceți clic pe **TCP/IP**.
- 9 Verificați **Using DHCP** din lista **Configure IPv4** și apoi faceți clic pe **OK**.
- 10 Faceți clic pe **Apply**.

Serviciul Epson Connect

Epson Connect permite crearea unei legături între dispozitivul de rețea (de exemplu telefonul inteligent, tableta PC, calculatorul portabil, ș.a.m.d.) și un produs conectat la rețea. Puteți tipări cu ușurință din orice loc, puteți utiliza scanarea în rețea, puteți utiliza serviciul de stocare al site-ului web, ș.a.m.d.

Funcțiile și serviciile disponibile pentru Epson Connect diferă în funcție de model.

Puteți confirma informațiile, de exemplu produsele compatibile cu serviciile, funcțiile disponibile, starea actualizărilor programelor firmware, ș.a.m.d., folosind site-ul web Epson Connect.

Pentru detalii, vizitați site-ul web Epson Connect:

<https://www.epsonconnect.com/> (site-ul portal Epson Connect)

<http://www.epsonconnect.eu/> (numai pentru Europa)

Pagina web încorporată în produs

Web Config

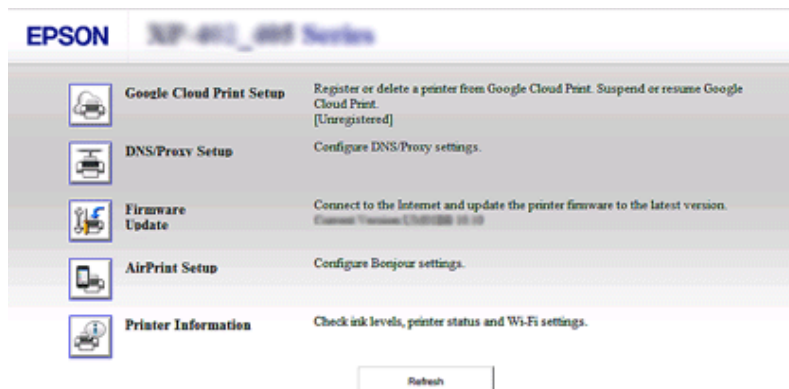
Produsul are o pagină web încorporată (Web Config). Accesând Web Config folosind un browser web de la un calculator sau de la un dispozitiv digital conectat la aceeași rețea ca și produsul, puteți verifica starea produsului sau a rețelei și puteți configura setările serviciilor de rețea, etc. Funcțiile disponibile diferă în funcție de model.

- ☐ Confirmarea stării produsului
Puteți confirma starea cartușului de cerneală sau starea conexiunii de rețea a produsului.
- ☐ Actualizarea programului firmware al produsului
Este posibil ca după cumpărarea imprimantei, să fie disponibile noi funcții pentru produsul dumneavoastră. Pentru a putea utiliza aceste noi funcții, trebuie să actualizați programul firmware al produsului la cea mai recentă versiune a programului firmware furnizată de Epson.
- ☐ Configurarea setărilor pentru serviciile de rețea
Dacă produsul este compatibil cu serviciile de rețea, precum Epson Connect, AirPrint sau Google Cloud Print, puteți defini sau modifica setările.

Notă:

Această funcție nu este disponibilă pentru toate produsele sau este posibil să nu fie activată.

Utilizarea produsului în rețea



Accesarea Web Config

- 1 Introduceți adresa IP a produsului într-un browser web de pe un calculator sau de pe un dispozitiv digital și apoi căutați produsul.

Formatul de introducere pentru IPv4 este 'http://<adresă IP produs>'. (fără < >)

Formatul de introducere pentru IPv6 este 'http://[Adresă IPv6 produs]/' (cu [])

Notă:

De asemenea, puteți deschide Web Config folosind următoarea metodă.

Windows 8/7/Vista:

1. Selectați **Desktop** > *charm (simbol)* **Settings (Setări)** > **Control Panel (Panou de control)** și apoi selectați **View devices and printers (Vizualizare dispozitive și imprimante)** (pentru Windows 8).

Faceți clic pe start - **Control Panel (Panou de control)** > **Hardware and Sound (Hardware și sunete)** > **Devices and Printers (Dispozitive și imprimante)** (pentru Windows 7).

Faceți clic pe start > **Control Panel (Panou de control)** > **Hardware and Sound (Hardware și sunete)** > **Printers (Imprimante)** (pentru Windows Vista).

2. Faceți clic dreapta pe pictograma produsului dumneavoastră și apoi selectați **Properties (Proprietăți)**.

3. Selectați fila **Web Services (Servicii web)** și apoi faceți clic pe adresa URL.

Mac OS X (10.6.x sau o versiune ulterioară):

1. Selectați **System Preferences** > **Print & Scan**.

2. Selectați produsul dumneavoastră și apoi faceți clic pe **Options & Supplies**.

3. Faceți clic pe **Show Printer Webpage**.

iOS/Android:

1. Lansați în execuție Epson iPrint.

2. Atingeți **Maintenance** > **Printer Settings**.

- 2 Verificați starea produsului și configurați setările.

Depanarea

Sfaturi pentru rezolvarea problemelor de rețea

Problemele de rețea pot apărea din cauza mediului de rețea, a calculatorului și a produsului. Pentru rezolvarea acestor probleme, puteți verifica și confirma starea rețelei folosind următoarele metode.

Notă:

Dacă se modifică setările rețelei, reflectarea modificărilor de configurare poate dura între 30 și 60 de secunde. (Intervalul de timp până la reflectarea modificărilor diferă în funcție de metoda de setare, ruterul fără fir sau punctul de acces etc.)

Imprimarea unui raport de verificare a modului de conectare la rețea

Dacă modificați setările rețelei, de exemplu modificarea mediului de rețea, puteți verifica starea conexiunii la rețea și puteți tipări un raport de verificare a conexiunii la rețea.

Dacă conexiunea la rețea a eșuat, raportul de verificare vă va ajuta să găsiți o soluție la problemă.

Pentru detalii despre verificarea conexiunii la rețea și tipărirea unui raport de verificare, consultați documentația produsului.

Notă:

Această funcție nu este disponibilă pentru produsele fără panou LCD.

Pentru informații despre utilizarea raportului de verificare a conexiunii la rețea, faceți clic pe adresa de legătură de mai jos.

Această funcție nu este disponibilă pentru toate produsele sau este posibil ca funcția să nu fie activată.



http://html/_files/nwchk.htm

Afișarea stării rețelei și imprimarea unei fișe de stare a rețelei

Puteți afișa starea rețelei pe ecranul LCD și imprima o fișă de stare a rețelei. În fereastra de stare a rețelei, puteți confirma informații precum metoda de conectare, viteza conexiunii (viteza de transmisie), adresa IP, metoda de securitate și starea Epson Connect.

Dacă produsul dumneavoastră este prevăzut cu un panoul LCD, puteți afișa informațiile de stare simplificate și puteți tipări informațiile de stare în detaliu. Această funcție nu este disponibilă pentru toate produsele.

Dacă produsul nu are un panoul LCD, puteți tipări informațiile detaliate de stare folosind butoanele de pe panoul de control.

Pentru detalii despre afișarea stării rețelei și tipărirea fișei de stare a rețelei, consultați documentația produsului.

Dezactivarea și inițializarea setărilor Wi-Fi

Problemele apărute la conectarea la rețea pot fi rezolvate prin dezactivarea sau inițializarea setărilor Wi-Fi, însă va trebui să reconfigurați aceste setări.

Aceste operații diferă în funcție de model. Pentru detalii, consultați documentația produsului.

Notă:

Înainte de a dezactiva sau inițializa setările Wi-Fi, vă recomandăm să confirmați și să vă notați identificatorul SSID și parola.

Dezactivarea funcției Wi-Fi:

Dacă produsul este prevăzut cu un panoul LCD, puteți dezactiva funcția Wi-Fi de la panoul LCD.

Dacă produsul nu are un panou LCD, puteți dezactiva funcția Wi-Fi prin conectarea unui cablu Ethernet conectat la o rețea activă.

Dacă produsul nu are un panou LCD sau o interfață Ethernet, puteți dezactiva funcția Wi-Fi prin inițializarea setărilor de rețea folosind butoanele de pe panoul de control.

Notă:

Dacă produsul este prevăzut cu funcția Ethernet și Wi-Fi, funcția Ethernet va fi activată dacă funcția Wi-Fi este dezactivată.

Inițializarea setărilor de rețea:

Dacă produsul este prevăzut cu un panou LCD, puteți inițializa setările de rețea folosind panoul LCD.

Dacă produsul nu are un panou LCD, puteți inițializa setările de rețea folosind butoanele de pe panoul de control.

Notă:

Dacă inițializați setările rețelei, setările Epson Connect și setările definite pentru serviciile de tipărire în rețea furnizate de alte companii vor fi de asemenea inițializate.

Actualizarea programului firmware al produsului

Problemele de rețea pot fi rezolvate prin actualizarea programului firmware al produsului. Verificați dacă utilizați cea mai recentă versiune a programului firmware al produsului.

Utilizați un browser web pentru a deschide pagina web încorporată în produs și apoi efectuați actualizarea programului firmware din meniul principal.

Notă:

Această funcție nu este disponibilă pentru toate produsele sau este posibil să nu fie activată.

Pentru detalii despre deschiderea paginii web încorporate în produs, consultați „Pagina web încorporată în produs” la [pagina 21](#).

Verificarea comunicării folosind comanda Ping

Dacă nu puteți accesa pagina web încorporată în produs, produsul nu va răspunde chiar dacă ați trimis o comandă de tipărire la produs sau dacă au apărut alte probleme; puteți utiliza această funcție pentru a confirma dacă s-a stabilit comunicarea între calculator și produs.

Înainte de a utiliza comanda Ping, trebuie să confirmați adresa IP definită la calculator și la produs.

Pentru detalii despre funcționarea calculatorului, consultați [„Comanda Ping” la pagina 25](#).

Comanda Ping

În mediul de rețea TCP/IP, confirmați adresele IP setate la calculator și la produs, apoi verificați dacă a fost stabilită comunicația între calculator și produs.

Confirmarea în Windows 8/7/Vista/XP

1

Verificați adresa IP a produsului.

Adresa IP poate fi verificată în fișa de stare a rețelei, în raportul de verificare sau pe ecranul LCD.

Pentru a verifica această opțiune pe pagina de stare a rețelei, consultați [„Afișarea stării rețelei și imprimarea unei fișe de stare a rețelei” la pagina 23](#).

2

Pentru Windows 8: selectați **All apps (Toate aplicațiile)** și apoi selectați **Command Prompt (Linie de comandă)**.

Pentru Windows 7/Vista/XP: faceți clic pe butonul Start sau pe **start, All Programs (Toate programele)** sau **Programs (Programe), Accessories (Accesorii)** și apoi pe **Command Prompt (Linie de comandă)**.

3

Introduceți ‘ping’, un spațiu și ‘<adresa IP a produsului>’, apoi apăsați pe tasta Enter.

4

Dacă se stabilește o comunicație, pe ecran va fi afișat mesajul **Reply from <the product’s IP address> (Răspuns de la <adresa IP a produsului>)**.

Dacă nu se stabilește nicio comunicație, pe ecran va fi afișat unul din mesajele: **Destination host unreachable (Gază destinație inaccesibilă)** sau **Request timed out (Cerere expirată)**. Verificați setările de rețea ale dispozitivului de la calculator.

Confirmarea în Mac OS X

1

Verificați adresa IP a produsului.

Adresa IP poate fi verificată pe o pagină de stare a rețelei. Vezi [„Afișarea stării rețelei și imprimarea unei fișe de stare a rețelei” la pagina 23](#).

2

Faceți dublu clic pe **Macintosh HD, Applications, Utilities**, apoi pe **Network Utility**.

3

Faceți clic pe fila **Ping**.

Depanarea

- 4** Introduceți adresa IP a produsului în câmpul cu adresa de rețea.
- 5** Faceți clic pe **Ping**.
- 6** Dacă se stabilește comunicația, sunt returnate toate semnalele și este afișat mesajul **0% packet loss**.
Dacă nu se stabilește comunicația, nu este returnat niciun semnal și pe ecran va fi afișat mesajul **100% packet loss**. Verificați setările de rețea ale dispozitivului de la calculator.

Probleme de configurare

Conectarea la Wi-Fi

SSID nu a fost găsit

- ☐ **Ruterul fără fir/punctul de acces este accesibil?**
Folosiți calculatorul sau alte dispozitive pentru a verifica dacă poate fi conectat fără fir.
- ☐ **Produsul se află prea departe de punctul de acces sau există un obstacol între acestea?**
Apropiati produsul de punctul de acces sau îndepărtați obstacolul.
- ☐ **Numele SSID (nume rețea) este ascuns conform setărilor punctului de acces?**
Dacă funcția de ascundere a punctului de acces etc. este activată pentru a ascunde SSID, introduceți SSID la panoul de control. Vezi [„De la panoul de control al produsului” la pagina 13](#).
- ☐ **Identificatorul SSID (nume rețea) conține caractere non-ASCII?**
Verificați dacă identificatorul SSID (nume rețea) conține caractere non-ASCII. Produsul nu poate afișa caractere non-ASCII.

Conectarea la punctul de acces este imposibilă

- ☐ **Produsul se află prea departe de punctul de acces sau există un obstacol între acestea?**
Apropiati produsul de punctul de acces sau îndepărtați obstacolul.
- ☐ **Parola este corectă?**
Parola ține cont de majuscule și minuscule. Verificați dacă parola introdusă este corectă. Parola poate avea denumirea de „Cheie WEP”, „Frază de securitate WPA”, „Cheie predistribuită”, ș.a.m.d. în funcție de punctul de acces sau de setările de securitate utilizate.
- ☐ **Există restricții de acces setate la punctul de acces?**
Dacă sunt setate restricții de acces la punctul de acces (ruter fără fir etc.) înregistrați adresa MAC sau adresa IP a produsului la punctul de acces pentru a permite comunicația. Pentru detalii, consultați Ghidul utilizatorului punctului de acces.
- ☐ **Canalele fără fir utilizabile sunt restricționate la calculatorul echipat WLAN?**
Canalele fără fir utilizabile pot fi restricționate la un calculator echipat cu funcționalități fără fir. Consultați Ghidul utilizatorului calculatorului sau al cartelei fără fir pentru a confirma canalele fără fir utilizabile. Verificați dacă canalele fără fir confirmate anterior includ canalele setate la punctul de acces. Dacă nu, schimbați canalele fără fir ale punctului de acces.

Depanarea

- ❑ **Adaptorul de rețea este compatibil cu standardele acestui produs?**
Există standarde diferite, precum 802.11a, 802.11b, 802.11g și 802.11n pentru dispozitivele Wi-Fi și, de asemenea, sunt utilizate unde electromagnetice de diferite frecvențe.

Conectarea la Wi-Fi Direct

Internetul nu poate fi accesat dacă un produs este conectat la un calculator cu mai multe interfețe de rețea folosind Wi-Fi Direct

- ❑ **Adaptorul de rețea conectat la internet este configurat cu prioritate scăzută?**
În cazul în care conectați calculatorul la produs folosind Wi-Fi Direct (mod punct de acces) și utilizați o conexiune la internet cu viteză scăzută, nu veți putea accesa internetul.

- 1** Este afișat ecranul Windows Network Connections (Conexiuni în rețea Windows).

Pentru **Windows 8**: selectați **Desktop** > charm (simbol) **Settings (Setări)** > **Control Panel (Panou de control)** și apoi selectați **View network status and tasks (Vizualizare stare și sarcini rețea)** > **Change adapter settings (Modificare setări adaptor)**

Pentru **Windows 7**: faceți clic pe **Start** > **Control Panel (Panou de control)** > **Network and Internet (Rețea și internet)** > **Network and Sharing Center (Centru rețea și partajare)** > **View network status and tasks (Vizualizare stare și sarcini rețea)** > **Change adapter settings (Modificare setări adaptor)**

Pentru **Windows Vista**: faceți clic pe **Start** > **Control Panel (Panou de control)** > **Network and Internet (Rețea și internet)** > **Network and Sharing Center (Centru rețea și partajare)** > **View network status and tasks (Vizualizare stare și sarcini rețea)** > **Manage network connections (Gestionare conexiuni rețea)**

Pentru **Windows XP**: **Start** > **Control Panel (Panou de control)** > **Network and Internet Connections (Conexiuni în rețea sau la internet)** > **Network Connections (Conexiuni în rețea)**
- 2** Faceți clic dreapta pe **Wireless Network Connection (Conexiune de rețea fără fir)** (DIRECT-xxxxxxx) și apoi selectați **Properties (Proprietăți)**.
- 3** Selectați **Internet Protocol Version 4 (TCP/IPv4)** (Internet protocol versiunea 4 (TCP/IPv4)) și apoi faceți clic pe **Properties (Proprietăți)**.
- 4** Faceți clic pe **Advanced**.
- 5** Ștergeți **Automatic metric (Sistem metric automat)**, introduceți „100” în **Internet metric (Sistem metric internet)** și apoi faceți clic pe **OK**.

Notă:

Dacă încă nu vă puteți conecta la internet, efectuați aceleași operații începând de la pasul 3 pentru **Internet Protocol Version 6 (TCP/IPv6)** (Internet protocol versiunea 6 (TCP/IPv6)).

Wi-Fi Direct se deconectează pe neașteptate

☐ **S-a modificat parola Wi-Fi Direct (mod punct de acces)?**

Ștergeți setările conexiunii din „DIRECT-xxxxxxx” înregistrate pe dispozitivul dumneavoastră, selectați din nou „DIRECT-xxxxxxx” și apoi introduceți noua parolă. Pentru detalii despre ștergerea setărilor, consultați documentația dispozitivului dumneavoastră.

☐ **Setările de rețea ale produsului au fost modificate?**

Verificați setările de rețea ale produsului. Este posibil ca metoda de conectare la rețea să se fi schimbat și să fie selectat un alt mod în locul modului punct de acces. Pentru a selecta din nou pentru metoda de conectare modul punct de acces dintr-un alt mod, inițializați setările de rețea ale produsului și apoi reconectați dispozitivul la produs folosind Wi-Fi Direct. Puteți verifica setările de rețea ale produsului din ecranul LCD al produsului sau din fișa de stare a rețelei.

Conectarea la rețeaua Ethernet

Conectarea la rețeaua Ethernet este imposibilă

☐ **Pentru Configurarea Wi-Fi este selectată opțiunea de dezactivare de la panoul de control?**

Dacă este selectată opțiunea **Enable (Activare)**, atunci comunicarea nu se poate realiza într-o rețea Ethernet. Setăți-l la **Disable**.

☐ **Calculatorul dumneavoastră este prevăzut cu mai multe interfețe pentru rețea?**

Este posibil ca scanerul să nu poată comunica cu calculatoarele care au mai multe interfețe de rețea. Pentru a comunica cu scanerul, dezactivați toate interfețele de rețea de pe calculatorul dumneavoastră cu excepția interfeței conectate la scaner.

☐ **Hubul, cablul de rețea Ethernet etc. funcționează corect într-o conexiune Ethernet la rețea?**

Verificați dacă produsul este pornit și dacă indicatorul LED de conectare al portului hubului conectat la produs luminează continuu/intermitent. Dacă LED-ul Link este stins, încercați următoarele:

1. Conectați-vă la un alt port.
2. Conectați-vă la un alt port.
3. Înlocuiți cablul Ethernet.

☐ **Modul de comunicare al produsului corespunde cu cel al hubului sau al ruterului?**

Verificați dacă modul de comunicare al produsului este adecvat pentru hub sau ruter.

Consultați tabelul de mai jos pentru a asocia corect modurile de comunicare ale produsului cu cele ale hubului/ruterului. (Modul de comunicare implicit al produsului este Auto).

Pentru procedura de confirmare/setare a modului de comunicație al hubului/ruterului, consultați manualul Ghidul utilizatorului.

Pentru detalii despre modul de comunicare compatibil cu produsul dumneavoastră, consultați ghidul utilizatorului.

Depanarea

		Setări hub/ruter						
		Auto	1000 Base-T Full Duplex (Bază T, duplex integral)	1000 Base-T Half Duplex (Bază T, semiduplex)	100 Base-TX Full Duplex (Bază TX, duplex integral)	100 Base-TX Half Duplex (Bază TX, semiduplex)	10Base-TX Full Duplex	10Base-TX Half Duplex
Setările produsului	Auto	Da	Da	Da	Nu	Da	Nu	Da
	100Base-TX Full Duplex	Nu	Nu	Nu	Da	Nu	Nu	Nu
	100Base-TX Half Duplex	Da	Nu	Nu	Nu	Da	Nu	Nu
	10Base-TX Full Duplex	Nu	Nu	Nu	Nu	Nu	Da	Nu
	10Base-TX Half Duplex	Da	Nu	Nu	Nu	Nu	Nu	Da

Da: Activare Nu: Dezactivare

Conectarea la rețeaua Wi-Fi sau Ethernet

Conectarea la rețea este imposibilă

- ☐ Este afișat mesajul „Combinăția dintre adresa IP și masca de subrețea este invalidă.”?

Soluția 1: dacă ruterul de bandă largă (sau punctul de acces) utilizează o funcție DHCP, definiți setările TCP/IP astfel încât produsul să obțină automat o adresă IP.

Soluția 2: dacă doriți să definiți manual adresa IP a produsului, pentru a defini adresa IP și masca de subrețea urmați instrucțiunile de mai jos.

1. Verificați adresa IP a ruterului broadband (sau a punctului de acces) conectat la calculatorul dumneavoastră. Consultați ghidul utilizatorului ruterului broadband (sau al punctului de acces).

2. Toate adresele IP sunt scrise folosind segmente din patru valori numerice. În ultimul segment, definiți pentru produsul dumneavoastră o valoare numerică unică, cuprinsă în intervalul 1 - 254. (Dacă ruterul este un server DHCP sau dacă este un alt server DHCP în rețea, definiți o valoare care să nu intre în conflict cu intervalul de adrese alocat de serverul DHCP.)

Exemplu:

Adresa IP a ruterului broadband: 192.168.1.1

Exemplu de definire de la produs: 192.168.1.3

Pentru masca de subrețea, **255.255.255.0** este valoarea definită în mod normal pentru toate rețelele mici și toate dispozitivele din rețea utilizează această valoare. De asemenea, dacă pentru poarta gateway este definită o valoare, utilizați aceeași valoare ca și adresa IP a ruterului fără fir.

- ☐ Calculatorul dumneavoastră este prevăzut cu mai multe interfețe pentru rețea?

Este posibil ca scannerul să nu poată comunica cu calculatoarele care au mai multe interfețe de rețea. Pentru a comunica cu scannerul, dezactivați toate interfețele de rețea de pe calculatorul dumneavoastră cu excepția interfeței conectate la scanner.

- ☐ Dacă utilizați TCP/IP, calculatorul și produsul pot comunica?

Verificați dacă s-a stabilit o conexiune. Vezi „Comanda Ping” la pagina 25.

Depanarea

- ❑ **Când se utilizează TCP/IP, adresa IP este corect setată pentru mediul dumneavoastră?**
Setarea din fabrică nu este disponibilă ca atare. Pentru a folosi această adresă IP, ștergeți-o și reintroduceți aceeași adresă. Modificați adresa IP a produsului în funcție de necesitățile mediului dumneavoastră de lucru.

Adresa IP se modifică

- ❑ **În setările TCP/IP definite de la panoul de control ați selectat obținerea automată a adresei IP?**
Dacă setarea este automată, adresa IP se va schimba la fiecare pornire a produsului. Dacă folosiți opțiunea de configurare automată a adresei IP, determinați ordinea la pornire sau lăsați întotdeauna produsul pornit. Configurarea automată este disponibilă dacă ați configurat portul produsului folosind tipărirea cu EpsonNet Print (în Windows) sau Bonjour (în Mac OS X).

Probleme la tipărire

Calculator conectat la Wi-Fi

Nu poate efectua tipărirea în rețea

- ❑ **Setările conexiunii la rețea sunt corecte?**
Pentru detalii referitoare la problemele care apar la definirea conexiunii la rețea, consultați „Probleme de configurare” la pagina 26.
- ❑ **Produsul este conectat corect la punctul de acces (ruterul fără fir etc.)?**
Dacă este deconectată, verificați următoarele.
Punctul de acces (ruter fără fir etc.) este pornit.
Setările Wi-Fi corespund celor de la punctul de acces țintă (ruter fără fir etc.).
- ❑ **Comunicația fără fir este întreruptă sau deconectată?**
Dacă este deconectat, reporniți produsul. Pentru detalii despre panoul de control, vezi „De la panoul de control al produsului” la pagina 13.
- ❑ **Funcția Privacy Separator (Separator de confidențialitate) este activată la punctul dumneavoastră de acces (sau la ruterul fără fir)?**
Dacă o funcție Privacy Separator (Separator de confidențialitate) este activată, nu veți putea imprima de pe un calculator, telefon inteligent sau de pe o tabletă într-o rețea deoarece această funcție blochează comunicarea dintre aceste dispozitive. Dezactivați funcția Privacy Separator (Separator de confidențialitate) de la punctul de acces (ruterul fără fir). Pentru informații suplimentare despre definirea setărilor sau despre verificarea setărilor, consultați manualul punctului de acces (sau al ruterului fără fir).

Calculator conectat la rețeaua Ethernet

Nu poate efectua tipărirea în rețea

- ❑ **Comunicația fără fir este întreruptă sau deconectată?**
Dacă este deconectat, reporniți produsul. Pentru detalii despre panoul de control, vezi „De la panoul de control al produsului” la pagina 13.

Tipărirea se face încet sau sfârșitul datelor este trunchiat

- ❑ **Modul de comunicare al produsului (duplex complet/semiduplex) corespunde cu cel al hubului conectat?**
Modul selectat în mod implicit în produs pentru viteza liniei de comunicare este modul automat. Dacă modul de comunicare al hubului este fixat, va apărea o neconcordanță între modul de comunicare al produsului și cel al hubului, iar viteza de imprimare va scădea foarte mult sau sfârșitul datelor va fi trunchiat datorită expirării timpului de transfer.

Calculator conectat la rețeaua Wi-Fi sau Ethernet

Imprimarea nu poate fi oprită chiar dacă respectiva comandă de tipărire a fost anulată de la calculator

- ❑ **Comanda de tipărire a fost trimisă de pe un calculator din rețea pe care rulează Mac OS X (10.5.x sau 10.6.x)?**
Dacă toate condițiile enumerate mai jos se aplică și în mediul dumneavoastră, imprimarea de la calculator nu va putea fi oprită.
 - Produsul este compatibil cu AirPrint.
 - Comanda de tipărire a fost trimisă de la un calculator conectat în rețea pe care rulează Mac OS X (10.5.x sau 10.6.x).
 - În setările programului Bonjour de pe pagina web încorporată în produs, pentru Top Priority Protocol este selectată opțiunea **IPP**.
 În acest caz, apăsați pe butonul de anulare de pe panoul de control al produsului pentru a opri imprimarea.

Dacă doriți să puteți opri tipărirea folosind calculatorul, definiți următoarele setări.

1. Deschideți pagina web încorporată în produs. Consultați „[Pagina web încorporată în produs](#)” la pagina 21.
 2. Faceți clic pe **AirPrint Setup (Configurare AirPrint)**.
 3. Selectați **Port9100** din meniul Top Priority Protocol și apoi faceți clic pe **OK**.
 4. Dacă pe ecran este afișat Top Priority Protocol:Port9100, faceți clic pe **OK**.
 5. Închideți browser-ul.
 6. Selectați **System Preferences** din meniul Apple.
 7. Faceți clic pe pictograma **Print & Fax**.
 8. Selectați produsul pe care doriți să îl configurați din lista de produse și apoi faceți clic pe - pentru a șterge produsul.
 9. Faceți clic pe + din lista **Printers** și apoi selectați produsul pe care doriți să îl configurați din lista cu produse.
 10. Dacă numele produsului este afișat în caseta cu numele produselor, faceți clic pe butonul **Add**(Adăugare).
- Dacă imprimați de la un produs reînregistrat, puteți opri imprimarea de la calculator.

Tipărirea se face încet sau sfârșitul datelor este trunchiat

☐ Portul imprimantei este configurat corect?

Urmați indicațiile de mai jos pentru a verifica portul imprimantei (pentru Windows).

1. Selectați **Desktop** > charm (simbol) **Settings (Setări)** > **Control Panel (Panou de control)** și apoi selectați **View devices and printers (Vizualizare dispozitive și imprimante)** (pentru Windows 8).

Faceți clic pe start - **Control Panel (Panou de control)** - **Hardware and Sound (Hardware și sunete)** - **Devices and Printers (Dispozitive și imprimante)** (pentru Windows 7).

Faceți clic pe start - **Control Panel (Panou de control)** - **Hardware and Sound (Hardware și sunete)** - **Printers (Imprimante)** (pentru Windows Vista).

Faceți clic pe **Start** - **Control Panel (Panou de control)** - **Printers and Other Hardware (Imprimante și alte componente hardware)** - **Printers and Faxes (Imprimante și faxuri)** (pentru Windows XP).

2. Faceți clic dreapta pe pictograma produsului.

3. Selectați **Printer properties (Proprietăți imprimantă)** (Windows 8/7) sau **Properties (Proprietăți)** (Windows Vista/XP).

4. Selectați fila **Ports (Porturi)**.

5. Verificați dacă este selectat protocolul corect din coloana cu descrieri a produsului.

Telefoane mobile sau tablete

Cu toate că dispozitivul trimite o comandă de tipărire cu mai multe pagini folosind AirPrint, imprimanta tipărește numai ultima pagină

☐ Pe acest dispozitiv rulează iOS 4.x?

Imprimantele compatibile cu AirPrint pot fi folosite pe dispozitive care rulează iOS 5.x sau o versiune ulterioară. Dacă pentru tipărire folosiți AirPrint, utilizați iOS 5.x sau o versiune ulterioară. Este posibil ca imprimanta să nu tipărească normal în iOS 4.x. Dacă utilizați iOS 4.x, actualizați sistemul de operare la iOS 5.x sau la o versiune ulterioară. Pentru a actualiza sistemul de operare, vizitați site-ul web Apple.

Probleme la scanare

Conectarea la rețeaua Wi-Fi sau Ethernet

Nu poate începe, nu se poate seta sau scana cu EPSON Scan

☐ Testul de conexiune a avut succes?

Dacă nu, verificați dacă nu există probleme în rețea.

☐ Adresa IP este corect setată la calculator?

Pentru detalii despre setările de rețea, precum adresa IP, consultați „[Probleme de configurare](#)” la pagina 26.

☐ Comunicația a fost întreruptă?

Dacă comunicația s-a întrerupt în timpul pornirii programului EPSON Scan, părăsiți programul EPSON Scan și reveniți după un timp. Dacă aplicația EPSON Scan nu poate reporni, opriți și reporniți produsul și apoi încercați din nou.

Verificați **Timeout Setting (Setare expirare)** în **EPSON Scan Settings (Setări EPSON Scan)**. Pentru detalii, vezi sistemul de ajutor al programului EPSON Scan.

Depanarea

- ❑ **Funcția Firewall (paravan de protecție) este activă în Windows XP sau o versiune ulterioară, respectiv într-un program de securitate disponibil în comerț?**

Dacă funcția Firewall (paravan de protecție) este activă, căutarea ar putea să nu funcționeze în **EPSON Scan Settings (Setări EPSON Scan)**. În acest caz, faceți clic pe **EPSON Scan Settings (Setări EPSON Scan) - Add (Adăugare) - Enter address (Introduceți adresa)** și introduceți direct adresa IP.

- ❑ **Scanați un interval mare la rezoluție ridicată?**

Dacă se scanează un interval mare la rezoluție ridicată, se poate produce o eroare de comunicație. Dacă scanarea nu a reușit, reduceți rezoluția.

Funcția de scanare cu salvare pe calculator (WSD) nu poate fi folosită

- ❑ **La rețea este conectat un calculator compatibil cu protocolul WSD?**

Funcția Scan to PC (WSD) (Scanare către PC) este disponibilă numai pentru versiunile în limba engleză ale Windows 8/7/Vista. Asigurați-vă că un calculator pe care este instalată versiunea în limba engleză a Windows 8/7/Vista este conectat la scanner în aceeași rețea.

Probleme specifice sistemului de operare

Tabelul funcției IPv4/IPv6

Funcțiile disponibile diferă în funcție de sistemul de operare al calculatorului. Pentru detalii, consultați tabelul de mai jos.

	Funcție	Windows				Mac
		8	7	Vista	XP	OS X
Compatibil						
	IPv4	Da	Da	Da	Da	Da
	IPv6	Da	Da	Da	-	Da
Port de tipărire						
	Port standard TCP/IP	v4/v6	v4/v6	v4/v6	v4	-
	Port de tipărire EpsonNet	v4	v4	v4	v4	-
	Port WSD	v4/v6	v4/v6	v4/v6	-	-
	Tipărire Bonjour	-	-	-	-	v4/v6
Scanare						
	EPSON Scan	v4	v4	v4	v4	v4
	Event Manager	v4	v4	v4	v4	v4
	Scanare WSD	v4/v6	v4/v6	v4/v6	-	-
Partajare fișier (card de memorie, dispozitiv extern)						
		v4	v4	v4	v4	v4

Depanarea

Trimitere/primire fax						
		v4	v4	v4	v4	v4

v4=IPv4, v6=IPv6

Mac OS X

Imprimanta nu apare în Adăugare imprimantă


☐ **Driverul de imprimantă este instalat?**

Instalați driverul de imprimantă. Pentru detalii despre instalarea programului, consultați „Mac OS X” la [pagina 10](#).

☐ **Serviciul de rețea se află la începutul listei de rețele?**

Dacă pe calculator sunt activate ambele servicii de rețea cu fir și fără fir, este posibil ca imprimanta să nu poată fi găsită.

În acest caz, urmați instrucțiunile de mai jos pentru a seta serviciul de rețea pe care doriți să îl utilizați la începutul listei.

1. Deschideți **System Preferences - Network**.
2. Faceți clic pe pictograma  pentru a selecta **Set Service Order**.
3. Trageți tipul de serviciu de rețea preferat în fruntea listei.
4. Faceți clic pe **OK**.
5. Faceți clic pe **Apply** pentru a aplica setările.

☐ **Setările de rețea sunt configurate la calculator?**

Setările variază în funcție de protocol. Încercați următoarele:

EPSON TCP/IP: deschideți **System Preferences - Network - Advanced - TCP/IP** și verificați dacă adresele au fost definite sau dacă adresa IP corectă, diferită de cea definită în mod implicit, este configurată în interfața de rețea a produsului. Vezi „[Probleme de configurare](#)” la [pagina 26](#).

Imprimarea nu poate fi oprită chiar dacă respectiva comandă de tipărire a fost anulată de la calculator

- ☐ **Comanda de tipărire a fost trimisă de pe un calculator din rețea pe care rulează Mac OS X (10.5.x sau 10.6.x)?**
 Dacă toate condițiile enumerate mai jos se aplică și în mediul dumneavoastră, imprimarea de la calculator nu va putea fi oprită.
- Imprimanta suportă AirPrint.
 - Comanda de tipărire a fost trimisă de la un calculator conectat în rețea pe care rulează Mac OS X (10.5.x sau 10.6.x).
 - În setările programului Bonjour de pe pagina web încorporată în imprimantă, pentru Top Priority Protocol este selectată opțiunea **IPP**.
- În acest caz, apăsați pe butonul de anulare de pe panoul de control al imprimantei pentru a opri tipărirea.

Dacă doriți să puteți opri tipărirea folosind calculatorul, definiți următoarele setări.

1. Deschideți pagina web încorporată în imprimantă. Consultați „Accesarea Web Config” la pagina 22.
 2. Faceți clic pe **AirPrint Setup (Configurare AirPrint)**.
 3. Selectați **Port9100** din meniul Top Priority Protocol și apoi faceți clic pe **OK**.
 4. Dacă pe ecran este afișat Top Priority Protocol:Port9100, faceți clic pe **OK**.
 5. Închideți browser-ul.
 6. Selectați **System Preferences** din meniul Apple.
 7. Faceți clic pe pictograma **Print & Fax**.
 8. Selectați imprimanta pe care doriți să o configurați din lista de imprimante și apoi faceți clic pe - pentru a șterge imprimanta.
 9. Faceți clic pe + din lista **Printers** și apoi selectați imprimanta pe care doriți să o configurați din lista cu imprimante.
 10. Dacă numele imprimantei este afișat în caseta cu numele imprimantei, faceți clic pe butonul **Add**.
- Dacă tipăriți de la o imprimantă reînregistrată, puteți opri imprimarea de la calculator.

Imprimarea unei etichete pentru CD/DVD este imposibilă folosind aplicația Epson

- ☐ **Ați selectat numele unui produs Epson în meniul Use?**
 În cazul în care conectați produsul la o rețea folosind protocolul Bonjour, selectați numele produsului dumneavoastră Epson din meniul **Use** al driverului. În caz contrar, unele funcții din aplicațiile Epson nu vor fi disponibile.

iOS

Cu toate că dispozitivul trimite o comandă de tipărire cu mai multe pagini folosind AirPrint, imprimanta tipărește numai ultima pagină

- ☐ **Pe acest dispozitiv rulează iOS 4.x?**
 Imprimantele compatibile cu AirPrint pot fi folosite pe dispozitive care rulează iOS 5.x sau o versiune ulterioară. Dacă pentru tipărire folosiți AirPrint, utilizați iOS 5.x sau o versiune ulterioară. Este posibil ca imprimanta să nu tipărească normal în iOS 4.x. Dacă utilizați iOS 4.x, actualizați sistemul de operare la iOS 5.x sau la o versiune ulterioară. Pentru a actualiza sistemul de operare, vizitați site-ul web Apple.

Android

Accesarea internetului este imposibilă în cazul în care se conectează la un produs folosind modul punct de acces Wi-Fi Direct

❑ **Utilizați o versiune mai veche a programului Epson iPrint?**

La imprimarea de pe un dispozitiv Android folosind modul punct de acces Wi-Fi Direct, utilizați cea mai recentă versiune a Epson iPrint.

Probleme ale programului software

O casetă de dialog de conectare prin dial-up apare la tipărirea cu EpsonNet Print

❑ **Setarea conexiunii la Internet se face printr-o conexiune dial-up?**

Tipărirea se încheie normal după ce închideți această casetă de dialog, dar mesajul apare de fiecare dată când tipăriți, după pornirea sistemului Windows. Conectați-vă la Internet folosind o rețea LAN sau lansați o rețea dial-up manual:

Deblocarea programului software Epson

❑ **Ați făcut clic pe butonul Keep Blocking (Menținere blocare) din ecranul Firewall (Paravan de protecție)?**

Dacă ați făcut clic pe butonul **Keep Blocking (Menținere blocare)** din fereastra Alertă de securitate Windows în timpul instalării sau după instalarea programului software Epson, urmați indicațiile de mai jos pentru a debloca programul Epson Software.

1

Pentru Windows 8: selectați **Desktop** > charm (simbol) **Settings (Setări)** > **Control Panel (Panou de control)** și apoi selectați **System and Security (Sistem și securitate)**.

Pentru Windows 7: faceți clic pe **Start** > **Control Panel (Panou de control)** și apoi faceți clic pe **System and Security (Sistem și securitate)**.

Pentru Windows Vista: faceți clic pe **Start** > **Control Panel (Panou de control)** și apoi faceți clic pe **Security (Securitate)**.

Pentru Windows XP: faceți clic pe **start** > **Control Panel (Panou de control)** și apoi faceți clic pe **Security Center (Centru de securitate)**.

2

Pentru Windows 8: selectați **Allow an app through Windows Firewall (Permiteți unei aplicații să treacă de Paravanul de protecție Windows)**.

Pentru Windows 7: selectați **Allow a program through Windows Firewall (Se permite un program prin paravanul de protecție Windows)**.

Pentru Windows Vista: selectați **Allow a program through Windows Firewall (Se permite un program prin paravanul de protecție Windows)**.

Pentru Windows XP: faceți clic pe **Windows Firewall (Paravan de protecție Windows)**.

Depanarea

- 3** Pentru Windows 8: selectați **Change settings (Modificare setări)** și apoi selectați **Allow another app (Permiteți altă aplicație)**.
Pentru Windows 7: faceți clic pe **Allow another program (Permiteți alt program)**.
Pentru Windows Vista: faceți clic pe fila **Exceptions (Excepții)** și apoi faceți clic pe butonul **Add Program (Adăugare program)**.
Pentru Windows XP: faceți clic pe fila **Exceptions (Excepții)** și apoi faceți clic pe butonul **Add Program (Adăugare program)**.

Notă pentru utilizatorii Windows Vista:

*Faceți clic pe **Change settings (Modificare setări)** dacă nu puteți găsi fila **Exceptions (Excepții)**.*

- 4** Selectați programul software Epson din listă și apoi selectați **Add (Adăugare)** (pentru 8/7) sau **OK** (pentru Vista/XP).
- 5** Verificați dacă este bifată caseta corespunzătoare programului software Epson în **Allow apps and features (Se permit aplicații și caracteristici)** (pentru 8), **Allowed programs and features (Programe și caracteristici permise)** (pentru 7), **Programs or port (Programe sau porturi)** (pentru Vista) sau **Programs and Services (Programe și servicii)** (pentru XP) și apoi selectați **OK**.

Alte probleme

Dintr-o dată, produsul nu poate configura serviciile de rețea sau nu mai poate utiliza serviciile de rețea

☐ **Certificatul rădăcină al produsului a expirat?**

Dacă certificatul rădăcină al produsului a expirat, în Web Config sau pe ecranul produsului va fi afișat un mesaj în care sunteți avertizat că trebuie să reînnoiți certificatul rădăcină. Utilizați un browser pentru a accesa pagina Web Config a produsului de pe calculatorul dumneavoastră sau de pe telefonul inteligent aflat în aceeași rețea cu produsul respectiv și apoi actualizați certificatul rădăcină.

Pentru detalii privind accesarea paginii Web Config a produsului, consultați „[Accesarea Web Config](#)” la [pagina 22](#).

Copyright și licențe pentru caracteristicile rețelei

Drepturi de autor, mărci înregistrate și licențe

Microsoft®, Windows® și Windows Vista® sunt mărci comerciale înregistrate ale Microsoft Corporation.

Apple, Mac OS, Bonjour și Macintosh sunt mărci ale Apple Inc., înregistrate în S.U.A. și în alte țări. AirPrint este o marcă a Apple Inc.

Android™ și Google Cloud Print™ sunt mărci comerciale ale Google Inc.

Wi-Fi®, Wi-Fi Alliance® și Wi-Fi Protected Access® (WPA) sunt mărci comerciale înregistrate ale Wi-Fi Alliance. Wi-Fi Direct™, Wi-Fi Protected Setup™ și WPA2™ sunt mărci comerciale ale Wi-Fi Alliance.

Copyright 2013 Seiko Epson Corporation. Toate drepturile rezervate.

Copyright și licență Info-ZIP

This is version 2007-Mar-4 of the Info-ZIP license. The definitive version of this document should be available at <ftp://ftp.info-zip.org/pub/infozip/license.html> indefinitely and a copy at <http://www.info-zip.org/pub/infozip/license.html>.

Copyright © 1990-2007 Info-ZIP. All rights reserved.

For the purposes of this copyright and license, "Info-ZIP" is defined as the following set of individuals:

Mark Adler, John Bush, Karl Davis, Harald Denker, Jean-Michel Dubois, Jean-loup Gailly, Hunter Goatley, Ed Gordon, Ian Gorman, Chris Herborth, Dirk Haase, Greg Hartwig, Robert Heath, Jonathan Hudson, Paul Kienitz, David Kirschbaum, Johnny Lee, Onno van der Linden, Igor Mandrichenko, Steve P. Miller, Sergio Monesi, Keith Owens, George Petrov, Greg Roelofs, Kai Uwe Rommel, Steve Salisbury, Dave Smith, Steven M. Schweda, Christian Spieler, Cosmin Truta, Antoine Verheijen, Paul von Behren, Rich Wales, Mike White.

This software is provided "as is," without warranty of any kind, express or implied. In no event shall Info-ZIP or its contributors be held liable for any direct, indirect, incidental, special or consequential damages arising out of the use of or inability to use this software.

Permission is granted to anyone to use this software for any purpose, including commercial applications, and to alter it and redistribute it freely, subject to the above disclaimer and the following restrictions:

1. Redistributions of source code (in whole or in part) must retain the above copyright notice, definition, disclaimer, and this list of conditions.
2. Redistributions in binary form (compiled executables and libraries) must reproduce the above copyright notice, definition, disclaimer, and this list of conditions in documentation and/or other materials provided with the distribution. The sole exception to this condition is redistribution of a standard UnZipSFX binary (including SFXWiz) as part of a self-extracting archive; that is permitted without inclusion of this license, as long as the normal SFX banner has not been removed from the binary or disabled.

Copyright și licențe pentru caracteristicile rețelei

3. Altered versions--including, but not limited to, ports to new operating systems, existing ports with new graphical interfaces, versions with modified or added functionality, and dynamic, shared, or static library versions not from Info-ZIP--must be plainly marked as such and must not be misrepresented as being the original source or, if binaries, compiled from the original source. Such altered versions also must not be misrepresented as being Info-ZIP releases--including, but not limited to, labeling of the altered versions with the names "Info-ZIP" (or any variation thereof, including, but not limited to, different capitalizations), "Pocket UnZip," "WiZ" or "MacZip" without the explicit permission of Info-ZIP. Such altered versions are further prohibited from misrepresentative use of the Zip-Bugs or Info-ZIP e-mail addresses or the Info-ZIP URL(s), such as to imply Info-ZIP will provide support for the altered versions.

4. Info-ZIP retains the right to use the names "Info-ZIP," "Zip," "UnZip," "UnZipSFX," "WiZ," "Pocket UnZip," "Pocket Zip," and "MacZip" for its own source and binary releases.

LICENȚA PENTRU SOFTWARE OPEN SOURCE

Acest produs folosit la tipărire include programe software open source. Pentru explicația în detaliu a licenței programelor software open source vă rugăm să faceți clic pe adresa de legătură de mai jos.



html/oss_info.htm