

Посібник по роботі в мережі

Зміст

Вступ

Примітки.	3
Про цей посібник.	3
"Обережно", "Важливо" та "Зверніть увагу".	3
Версії операційних систем.	3
Основи роботи в мережі.	4
Мережа Wi-Fi (безпроводова).	4
Мережа Ethernet (дротова).	7

Використання продукту через мережу

Із мережних пристроїв.	8
Windows.	8
Mac OS X.	11
Смартфон або планшет.	13
Із панелі керування продукту.	14
Майстер налаштування Wi-Fi.	14
Wi-Fi Protected Setup (WPS).	14
Пряме підключення.	15
Wi-Fi Direct.	16
Режим без точок доступу.	17
Служба Epson Connect.	22
Веб-сторінка, вбудована у продукт.	23
Web Config.	23
Доступ до Web Config.	23

Пошук та усунення несправностей

Поради щодо вирішення проблем із мережею.	25
Друк звіту перевірки підключення до мережі.	25
Відображення та друк аркуша стану мережі.	25
Відключення й ініціалізація налаштувань Wi-Fi.	26
Оновлення прошивки продукту.	26
Перевірка зв'язку за допомогою команди Ping.	27
Проблеми налаштування.	28
Підключення до Wi-Fi.	28
Підключення до Wi-Fi Direct.	29
Підключення до Ethernet.	30
Підключення до Wi-Fi або Ethernet.	31
Проблеми друку.	32
Комп'ютер підключено до Wi-Fi.	32
Комп'ютер підключено до Ethernet.	32
Комп'ютер підключено до Wi-Fi або Ethernet.	33
Смартфон або планшет.	34

Проблеми сканування.	34
Підключення до Wi-Fi або Ethernet.	34
Проблеми, характерні для операційних систем.	35
Таблиця функцій IPv4/IPv6.	35
Mac OS X.	36
iOS.	37
Android.	38
Проблеми програмного забезпечення.	38
Під час друку за допомогою EpsonNet Print з'являється діалогове вікно з'єднання телефонною лінією.	38
Розблокування програмного забезпечення Epson.	38
Інші проблеми.	39
Пристрою не вдається налаштувати послуги мережі або раптово не вдається їх використовувати.	39

Авторські права та ліцензії для мережевих функцій

Авторські права, торгові марки та ліцензії.	40
Авторське право та ліцензія Info-ZIP.	40
ЛІЦЕНЗІЯ НА ВІЛЬНЕ ПРОГРАМНЕ ЗАБЕЗПЕЧЕННЯ.	41

Вступ

Примітки

Про цей посібник

Посібник по роботі в мережі — це загальний посібник для продуктів, обладнаних мережними функціями. Користуючись цим посібником, зверніть увагу на наступне.

- ☐ Доступні функції та пристрої, такі як РК-екран, функції Wi-Fi/Ethernet, а також функції сканування можуть різнитися залежно від продукту.
- ☐ Зображення РК-екрана і програмного забезпечення, приведені в цьому посібнику, є лише загальними прикладами. Вміст меню, назви кнопок і приведені зображення можуть відрізнятися від того, як це виглядає у вашому продукті.
- ☐ Вміст цього посібника та технічні характеристики продукту можуть бути змінені без повідомлення.

"Обережно", "Важливо" та "Зверніть увагу"

Позначки "Обережно", "Важливо" та "Зверніть увагу" в цьому посібнику виглядають, як зображено нижче, і мають наступні значення.



Обережно

Необхідне ретельне дотримання, щоб уникнути травм.



Важливо

Необхідне дотримання, щоб уникнути пошкодження обладнання.

Зверніть увагу

Корисні поради та зауваження щодо роботи продукту.

Версії операційних систем

У цьому посібнику використовуються наступні скорочення.

- ☐ Windows 8 відноситься до Windows 8 і Windows 8 Pro.
- ☐ Windows 7 відноситься до Windows 7 Home Basic, Windows 7 Home Premium, Windows 7 Professional і Windows 7 Ultimate.
- ☐ Windows Vista відноситься до Windows Vista Home Basic Edition, Windows Vista Home Premium Edition, Windows Vista Business Edition, Windows Vista Enterprise Edition і Windows Vista Ultimate Edition.

Вступ

- ☐ Windows XP відноситься до Windows XP Home Edition, Windows XP Professional x64 Edition і Windows XP Professional.
- ☐ Mac OS X відноситься до Mac OS X 10.5.8, 10.6.x, 10.7.x, 10.8.x.

Основи роботи в мережі

Типи мережних підключень, що згадуються в цьому посібнику, описані нижче. Доступність типів підключення залежить від продукту.

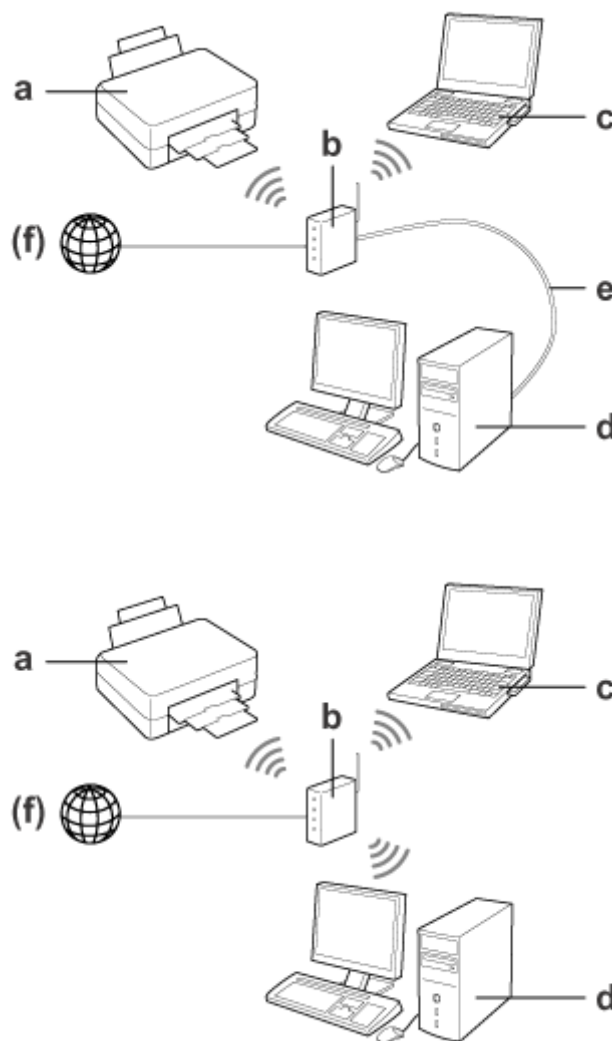
Мережа Wi-Fi (безпроводова)

Є три типи підключення по Wi-Fi; режим інфраструктури (зв'язок через маршрутизатор або точку доступу), режим Wi-Fi Direct (зв'язок безпосередньо із пристроєм без використання точки доступу) і режим без точок доступу.

Вступ

Режим інфраструктури (для підключення через точку доступу)

У режимі інфраструктури як бездротові, так і з'єднані дротами комп'ютери можуть підтримувати зв'язок через точку доступу (наприклад, бездротовий маршрутизатор) для надсилання даних на мережевий інтерфейс.



a. Продукт

b. Бездротовий маршрутизатор (або точка доступу)

c. Комп'ютер з інтерфейсом Wi-Fi (вбудованим або доданим через USB/PC-картку тощо)

d. Комп'ютер із портом LAN або інтерфейсом Wi-Fi

e. Кабель Ethernet (якщо комп'ютер і безпроводовий маршрутизатор приєднуються нап'ямую)

(f. Доступ до Інтернет)

Вступ

Wi-Fi Direct (для підключення без використання точки доступу)

Для використання продукту в бездротовому середовищі без точки доступу використовується підключення Wi-Fi Direct.

Якщо продукт підтримує функцію Wi-Fi Direct, його можна підключити до бездротової мережі, не використовуючи точку доступу.

Докладніше див. [«Wi-Fi Direct» на сторінці 16](#).



a. Продукт (із вбудованою функцією Wi-Fi Direct)

b. Комп'ютер (з інтерфейсом Wi-Fi) або пристрій Wi-Fi

Режим без точок доступу (для підключення без використання точки доступу)

Іншим способом підключення продукту до бездротової мережі без точки доступу (бездротовий маршрутизатор тощо) є використання спеціального режиму без точок доступу. Докладніше див. [«Режим без точок доступу» на сторінці 17](#).

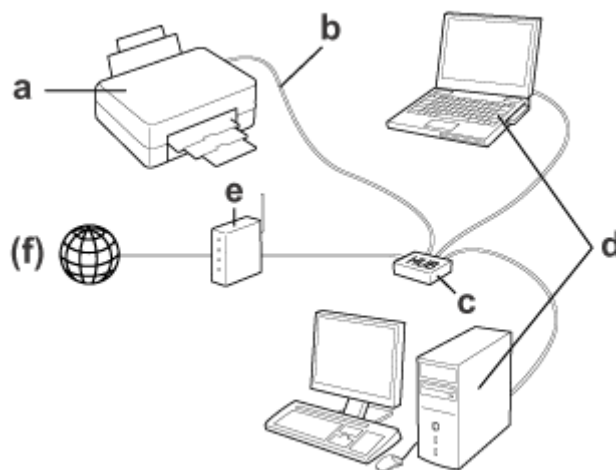


a. Продукт

b. Комп'ютер з інтерфейсом Wi-Fi (вбудованим або доданим через USB/PC-картку тощо)

Мережа Ethernet (дротова)

Для дротового підключення до мережі під'єднайте концентратор/маршрутизатор до продукту за допомогою кабелю Ethernet.



Обладнання, необхідне для дротової мережі

- a. Продукт
- b. Кабель Ethernet
- c. Концентратор Ethernet
- d. Комп'ютер з портом LAN
- e. Маршрутизатор
- (f. Доступ до Інтернет)

Використання продукту через мережу

Із мережних пристроїв

У цьому розділі описано, як користуватися продуктом із мережних пристроїв під керуванням таких операційних систем, як Windows, Mac OS X, iOS та Android. Нижче наведені рекомендації щодо налаштування мережі для таких пристроїв.

- ☐ Windows: налаштування виконується за допомогою диска з відповідним програмним забезпеченням або інсталятора з веб-сайту Epson.
- ☐ Mac OS X: налаштування виконується за допомогою EpsonNet Printer Setup з веб-сайту Epson.
- ☐ iOS і Android: налаштування виконується на панелі керування продукту.

Див. наступні розділи для отримання більш детальної інформації щодо кожної операційної системи.

Windows

Налаштування з використанням диска із програмним забезпеченням

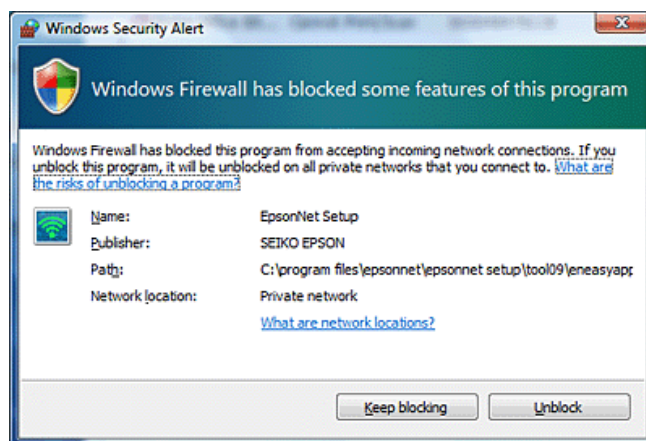
Щоб використовувати продукт із комп'ютера під керуванням операційної системи Windows, виконайте налаштування за допомогою диска із програмним забезпеченням продукту. Цей диск може також знадобитись для того, щоб мати змогу використовувати продукт з іншого комп'ютера або щоб змінити USB-підключення продукту на підключення до мережі.

Якщо на комп'ютері немає дисководу CD/DVD, інсталятор можна завантажити з регіонального веб-сайту Epson.

Використання продукту через мережу

Примітка:

- ❑ Перед тим, як почати налаштування комп'ютера, перевірте, що такі мережні пристрої, як маршрутизатор, бездротовий адаптер або концентратор, працюють належним чином, і видаліть карту пам'яті з продукту.
- ❑ Якщо відкрилося вікно попередження про безпеку операційної системи або прикладної програми, натисніть **Unblock (Розблокувати)** або **Allow (Дозволити)**, щоб створити виняток брандмауера. Не натискайте кнопки **Keep Blocking (Продовжувати блокувати)**, **Block (Заблокувати)** чи подібної у вікні комерційно доступних програмних засобів захисту даних. Після виконання описаного вище процесу з'єднання може не встановитись, оскільки це залежить від комерційно доступних програмних засобів захисту даних. У такому випадку вийдіть на деякий час із програмного засобу захисту даних, а потім скористайтесь програмним забезпеченням продукту.



1 Увімкніть продукт і переконайтесь, що Wi-Fi/Ethernet працює належним чином.

2 Вставте диск із програмним забезпеченням у дисковод CD-ROM/DVD.

Примітка:

Якщо екран встановлення не з'являється автоматично у Windows, двічі клацніть піктограму диска у **Computer (Комп'ютер)** (або **My Computer (Мій комп'ютер)**) у спливаючому меню режиму.

3 Дотримуйтеся вказівок на екрані.

Налаштування за допомогою WSD (для Windows 8/7/Vista)

Продукт підтримує Web Services on Devices (Веб-послуги на пристроях) (WSD). За допомогою WSD можна додати другий комп'ютер до мережі, яку використовує продукт, або одночасно налаштувати декілька комп'ютерів.

Примітка:

- ❑ Щоб налаштувати принтер/сканер за допомогою WSD, комп'ютер і продукт слід під'єднати до мережі. Для отримання додаткової інформації щодо налаштування підключення до мережі за допомогою панелі керування продукту див. «Із панелі керування продукту» на сторінці 14.
- ❑ Потрібно встановити драйвер до настройки принтера/сканера за допомогою WSD.

Використання продукту через мережу

- 1** Переконайтесь, що продукт увімкнено.

Примітка:

Операційна система Windows 8 автоматично встановлює драйвер WSD, тому пункти 2-5 можна пропустити.

- 2** Е Windows 7: натисніть **Start (Пуск)**, **Computer (Комп'ютер)**, а потім **Network (Мережа)**.

У Windows Vista: натисніть **Start (Пуск)**, а потім **Network (Мережа)**.

- 3** Натисніть правою кнопкою миші піктограму продукту та оберіть пункт **Install (Встановити)**.

Натисніть кнопку **Continue (Продовжити)** у діалоговому вікні **User Account Control (Керування обліковими записами користувачів)**.

Примітка:

- ☐ На піктограмі зазначено ім'я продукту у мережі (наприклад, EPSONXXXXXX (ім'я продукту)). Ім'я продукту можна перевірити на панелі керування продукту або на аркуші стану мережі. Докладніше про перевірку на панелі керування чи друк аркуша стану мережі, див [«Відображення та друк аркуша стану мережі» на сторінці 25](#).
- ☐ У разі появи пункту **Uninstall (Видалити)** замість **Install (Встановити)** натисніть **Uninstall (Видалити)** та повторіть спробу (для Windows 7 і Vista).

- 4** Клацніть **Your devices are ready to use (Пристрої можна використовувати)** (**Your device is ready to use (Пристрій готовий до використання)**).

- 5** Перевірте екран і натисніть **Close (Закрити)**.

- 6** Для Windows 8: виберіть **Desktop (Робочий стіл)** > ключова кнопка **Settings (Параметри)** > **Control Panel (Панель керування)**, а потім виберіть **View devices and printers (Перегляд пристроїв і принтерів)**.

У Windows 7: натисніть **Start (Пуск)** і виберіть **Devices and Printers (Пристрої та принтери)**.

Для Windows Vista: натисніть кнопку **Start (Пуск)** і виберіть **Network (Мережа)**.

Примітка для користувачів Windows 8:

Якщо не можете знайти піктограму продукту, виконайте такі дії.

1. Виберіть **Add a device (Додати пристрій)**.
2. Виберіть свій продукт, а потім виберіть **Next (Далі)**.
3. Дотримуйтеся вказівок на екрані.

- 7** Переконайтесь, що піктограму з іменем продукту в мережі (напр.: EPSONXXXXXX (ім'я продукту)) додано.

Щоб виконати друк за допомогою WSD, оберіть продукт за іменем у мережі.

Використання продукту через мережу

Примітка:

- ☐ Щоб скористатися функцією сканера за допомогою WSD, відкрийте **Windows Fax and Scan (Факси й сканування у Windows)** або **Paint** у Windows Vista.
- ☐ Ім'я сканера, обране у **Windows Fax and Scan (Факси й сканування у Windows)** або **Paint** у Windows 8/7/Vista, не відрізняється від імені продукту в мережі.
- ☐ Щоб отримати докладніші відомості про процес сканування за допомогою комерційно доступного програмного забезпечення див. Посібник користувача, що додається до програмного забезпечення.

Mac OS X

Для Mac OS X завантажте програмне забезпечення з веб-сайту Epson.

Примітка:

- ☐ Виконайте початкові налаштування, такі як наповнення чорнильних картриджів і вибір мови, перед початком налаштування мережі.
- ☐ Перевірте, що такі мережні пристрої, як маршрутизатор, бездротовий адаптер або концентратор, працюють належним чином, і видаліть карти пам'яті з продукту перед початком налаштування комп'ютера.

Підключення продукту до мережі

Щоб користуватися продуктом із комп'ютера, виконайте такі дії.

- 1 Для підключення до мережі Ethernet під'єднайте продукт до концентратора за допомогою кабелю LAN.
- 2 Щоб завантажити EpsonNet Setup, скористайтесь наступним посиланням. <http://support.epson.net/setupnavi/>
- 3 Запустіть EpsonNet Setup. Дотримуйтесь інструкцій на екрані, щоб налаштувати підключення продукту до мережі.

Примітка для користувачів Mac OS X 10.5.x:

Перш ніж продовжити встановіть драйвер принтера продукту з веб-сайту Epson.

Для користувачів у Європі: <http://www.epson.eu/Support>

Для користувачів в Азії, Океанії: <http://support.epson.net/>

- 4 Виберіть **System Preferences** із меню Apple.
- 5 Клацніть піктограму **Print & Fax** (10.5.x, 10.6.x) або **Print & Scan** (10.7.x або пізнішої версії).
- 6 Натисніть + у списку **Printers**.
- 7 Для **Mac OS X 10.5.x/10.6.x**: виберіть ім'я продукту, який потрібно підключити.
Для **Mac OS X 10.7.x або пізнішої версії**: виберіть ім'я продукту, який потрібно підключити, а потім виберіть ім'я продукту Epson у меню **Use**.

Використання продукту через мережу

- 8** Натисніть **Add**.

***Примітка для користувачів Mac OS X 10.6.x або пізнішої версії:**
Apple Software Updater автоматично завантажить драйвер принтера.*

- 9** Переконайтесь, що продукт є у списку **Printers**.

Тепер продуктом можна користуватися з комп'ютера. Якщо ваш продукт являє собою багатофункціональний принтер, обладнаний сканером, дотримуйтесь інструкцій в наступному розділі для підключення сканера до мережі.

Підключення сканера до мережі

Щоб користуватись сканером з комп'ютера за допомогою EPSON Scan, виконайте такі дії.

Примітка:

Ця функція доступна не для всіх продуктів, або її може бути не ввімкнено.

- 1** Завантажте «EPSON Software Updater», скориставшись наступним посиланням.
<http://support.epson.net/dnavi/>
- 2** Запустіть «EPSON Software Updater».
Відобразиться список доступного програмного забезпечення.
- 3** Виберіть **EPSON Scan**, а потім натисніть **Install (Встановити)**.
Epson Scan буде завантажено та встановлено.
- 4** Двічі клацніть піктограму **Macintosh HD, Applications, Epson Software**, а потім натисніть **EPSON Scan Settings (Параметры EPSON Scan)**.

Примітка:

*Якщо сканер зазначений у списку, але його не можна обрати відразу після появи вікна **EPSON Scan Settings (Параметры EPSON Scan)**, зачекайте поки завершиться пошук.*

- 5** Переконайтесь, що сканер обрано, натисніть **Network (Мережеве)**, а потім **Add (Додати)**.
- 6** Введіть **Scanner Name (Назва сканера)** та дочекайтеся завершення пошуку.
- 7** Виберіть IP-адресу сканера та натисніть **OK**.

Примітка:

*Якщо адреса не відображається, перевірте з'єднання та натисніть **Retry (Спробувати знову)** або **Enter address (Ввести адресу)**, та введіть IP-адресу напряму. Безпосереднє введення IP-адреси вимикає функцію автоматичного відстеження IP-адреси.*

Використання продукту через мережу

- 8 Оберіть сканер, а потім натисніть **Test (Перевірити)**.
- 9 Переконайтеся, що відображаються повідомлення **The connection test was successful (Перевірка з'єднання успішна.)** та ім'я сканера і натисніть **OK**.

Смартфон або планшет

Щоб користуватися продуктом зі смартфона або планшета під керуванням iOS чи Android , виконайте такі дії.

Примітка:

- ☐ Наступні функції доступні не для всіх продуктів, або їх може бути не ввімкнено. Для отримання більш детальної інформації про доступні функції див. регіональний веб-сайт Epson.
- ☐ Перед підключенням до продукту переконайтесь, що смартфон або планшет підключено до мережі.
- ☐ Якщо продукт підтримує тільки функцію підключення до мережі Ethernet, для користування таким продуктом зі смартфона або планшета під'єднайте продукт до бездротового маршрутизатора (точки доступу) за допомогою кабелю LAN.

Використання Epson iPrint

За допомогою Epson iPrint можна виконувати бездротове друкування та сканування зі смартфона або планшета (iOS/Android).

- 1 Налаштуйте продукт для бездротового друку, як описано на сторінці Start Here (Почніть із цього), а потім підключіть продукт до мережі Wi-Fi вручну за допомогою панелі керування продукту. Для отримання додаткової інформації про використання панелі керування продукту див. «Із панелі керування продукту» на сторінці 14.
- 2 Завантажте «Epson iPrint» із магазину App Store (iOS) або Google Play (Android) на свій смартфон або планшет.
Epson iPrint можна також завантажити з наступного веб-сайту Epson.



<http://ipr.to>

- 3 Запустіть Epson iPrint, а потім знайдіть та налаштуйте продукт, який збираєтеся використовувати.

Примітка:

Для отримання додаткової інформації про налаштування Epson iPrint див. довідку Epson iPrint або веб-сайт порталу Epson Connect.

<https://www.epsonconnect.com/> (Сайт порталу Epson Connect)

<http://www.epsonconnect.eu/> (Тільки Європа)

Використання продукту через мережу

- 4 Друкуйте і скануйте зі смартфона або планшета.

Використання AirPrint

За допомогою AirPrint можна виконувати бездротове друкування на продукті, що підтримує AirPrint, із пристроїв iPhone, iPad та iPod touch під керуванням останньої версії iOS.

- 1 Налаштуйте продукт для бездротового друку, як описано на сторінці Start Here (Почніть із цього).
- 2 Під'єднайте пристрій Apple до тієї ж бездротової мережі, яку використовує продукт.
- 3 Друкуйте файли з iPad, iPhone, або iPod touch на вашому продукті.

Із панелі керування продукту

Щоб користуватися продуктом із пристроїв з підтримкою Wi-Fi (окрім комп'ютера), таких як смартфон, планшет або цифровий телевізор, або щоб підключити принтер до мережі, виконайте такі дії.

Примітка:

- ☐ Виконайте початкові налаштування, такі як наповнення чорнильних картриджів і вибір мови, перед початком налаштування мережі.
- ☐ Перед підключенням до продукту переконайтесь, що мережу Wi-Fi увімкнено.

Майстер налаштування Wi-Fi

Якщо продукт має РК-екран, для спрощення налаштування вручну можна скористатись Майстром налаштування Wi-Fi. Щоб почати налаштування, введіть SSID і пароль до мережі Wi-Fi за допомогою РК-екрана продукту. Ця функція доступна тільки для продуктів, які мають РК-екран.

Примітка:

- ☐ Це налаштування доступне не для всіх продуктів, або його може бути не увімкнено.
- ☐ Перевірте SSID і мережний пароль, оскільки вони знадобляться під час налаштування Wi-Fi. Якщо ви не знаєте SSID і пароль, зверніться до адміністратора мережі.

Щоб отримати інформацію про налаштування підключення Wi-Fi за допомогою Майстром налаштування Wi-Fi, перейдіть за посиланням нижче. Ця функція доступна не для всіх продуктів, або її може бути не увімкнено.

 <http://html/wizard.htm>

Wi-Fi Protected Setup (WPS)

Є два типи Wi-Fi Protected Setup (WPS); метод натискання кнопки WPS та метод PIN-коду WPS. Ці методи доступні для продуктів, які не мають РК-екрана.

Використання продукту через мережу

Примітка:

- ☐ Це налаштування доступне не для всіх продуктів, або його може бути не ввімкнено.
- ☐ Перед підключенням продукту до мережі переконайтесь, що точка доступу підтримує функцію WPS.
- ☐ Якщо точку доступу (бездротовий маршрутизатор) не виявлено протягом прибл. двох хвилин, відображається повідомлення про помилку. В такому випадку переконайтесь, що точка доступу працює, а потім знову виконайте налаштування WPS з початку.
- ☐ Докладніший опис функції WPS точки доступу чи усунення несправностей див. у посібнику користувача до точки доступу.

Натискання кнопки WPS

Налаштування виконується за натисканням кнопки WPS на бездротовому маршрутизаторі (точці доступу). Використовуйте цей метод, якщо інші Wi-Fi пристрої, які використовують WPS, вже підключено.

Щоб отримати інформацію про встановлення підключення по Wi-Fi за допомогою налаштування WPS, перейдіть за посиланням нижче. Ця функція доступна не для всіх продуктів, або її може бути не ввімкнено.



html/wps_b.htm

PIN-код WPS

Налаштування виконується за введенням восьми цифр на бездротовому маршрутизаторі (точці доступу). Необхідні вісім цифр відображаються на РК-екрані продукту, а також друкуються на аркуші стану мережі продукту.

Щоб отримати інформацію про встановлення підключення по Wi-Fi за допомогою налаштування WPS, перейдіть за посиланням нижче. Ця функція доступна не для всіх продуктів, або її може бути не ввімкнено.



html/wps_p.htm

Пряме підключення

Продукт можна безпосередньо підключити до комп'ютера, смартфона або планшета без використання бездротового маршрутизатора (точки доступу). Доступність методів, описаних нижче, залежить від продукту та пристрою.

Підключення Wi-Fi Direct: за допомогою пристрою, сумісного з Wi-Fi Direct, можна здійснити безпосереднє підключення до продукту. Навіть якщо пристрій не підтримує Wi-Fi Direct, можна підключити продукт до пристрою, використовуючи продукт в якості точки доступу. Цей метод використовує метод безпеки WPA2-PSK (AES), так само, як у режимі інфраструктури.

[«Wi-Fi Direct» на сторінці 16](#)

Підключення без точок доступу: за допомогою пристроїв, які підтримують можливість зв'язку без точок доступу, можна здійснити безпосереднє підключення до продукту. Цей метод використовує тільки метод безпеки WEP.

[«Режим без точок доступу» на сторінці 17](#)

Використання продукту через мережу

Примітка:

- ☐ Ця функція доступна не для всіх продуктів, або функцію може бути не ввімкнено.
- ☐ Безпосереднє підключення можна налаштувати на комп'ютері з операційною системою Windows за допомогою інстальатора, який знаходиться на диску із програмним забезпеченням. Якщо продукт підтримує Wi-Fi Direct, його підключення відбудеться за допомогою Wi-Fi Direct.

Wi-Fi Direct

Залежно від мережного оточення продукту буде автоматично вибрано один із режимів, наведених нижче.

Режим точки доступу: якщо продукт не підключено до однієї з доступних бездротових мереж, продукт переходить у режим точки доступу і підключається до вашого пристрою, використовуючи пристрій, який має функцію Wi-Fi. У режимі точки доступу продукт виконує роль точки доступу.

Режим однорангової мережі: якщо продукт підключено до бездротової мережі, він переходить у режим однорангової мережі та підключається до пристрою. Продукт підключається до пристрою в режимі однорангової мережі, якщо цей пристрій є сумісним із Wi-Fi Direct. Якщо продукт не підтримує Wi-Fi Direct, підключення все одно відбудеться в цьому режимі, але після введення паролю.

Примітка:

- ☐ За допомогою Web Config можна обмежувати підключення в режимі однорангової мережі до підключення тільки тих пристроїв, які є сумісними з Wi-Fi Direct. Однак, друкування із пристроїв під керуванням Windows 8 може стати недоступним.
Для отримання більш детальної інформації про налаштування Web Config див. «Веб-сторінка, вбудована у продукт» на сторінці 23 або документацію до продукту.
- ☐ Ця функція доступна не для всіх продуктів, або функцію може бути не ввімкнено.

Режими вибираються автоматично відповідно до мережного середовища продукту. Щоб отримати більш детальні відомості про використання Wi-Fi Direct, перейдіть за посиланням нижче. Ця функція доступна не для всіх продуктів.



<http://html/wifid.htm>

Режим точки доступу

Коли продукт працює в режимі точки доступу (режим простої точки доступу), піктограма режиму точки доступу Wi-Fi Direct відображається на екрані продукту. Положення та вигляд піктограми залежать від моделі продукту. Для отримання більш детальної інформації див. довідку на екрані продукту або документацію до продукту.

Технічні характеристики підключення:

- ☐ Кількість одночасних підключень: 4
- ☐ Безпека: WPA2-PSK (AES)
- ☐ Стандарт: 802.11g

Використання продукту через мережу

Примітка:

- ☐ Режим точки доступу не забезпечує функцію зв'язку між пристроями, підключеними до продукту за допомогою цієї функції.
- ☐ Щоб вийти з режиму точки доступу, вимкніть Wi-Fi або Wi-Fi Direct на панелі керування принтера.
- ☐ Якщо було досягнуто максимальної кількості пристроїв для підключення і через це не вдається підключитися до продукту, роз'єднайте один із пристроїв і SSID продукту (DIRECT-xxxxxxx). Якщо невідомо, які пристрої є наразі підключеними, можна відключити від продукту всі пристрої, змінивши пароль на панелі керування продукту. Зверніть увагу, що всі пристрої буде роз'єднано. Щоб підключити пристрій, який було відключено під час цієї процедури, знову виконайте налаштування мережі.

Режим однорангової мережі

Коли продукт працює в режимі однорангової мережі (режим Wi-Fi Direct), піктограма режиму однорангової мережі Wi-Fi Direct відображається на екрані продукту. Положення та вигляд піктограми залежать від моделі продукту. Для отримання більш детальної інформації див. довідку на екрані продукту або документацію до продукту.

Технічні характеристики підключення:

- ☐ Кількість одночасних підключень: 1
- ☐ Безпека: WPA2-PSK (AES)
- ☐ Стандарт: 802.11g

Примітка:

- ☐ У режимі однорангової мережі відключаються будь-які інші мережні підключення. Відповідно, Epson Connect та інші функції доступу до продукту через Інтернет також відключаються.
- ☐ Коли продукт підключено в режимі однорангової мережі, оновлення прошивки продукту неможливе.
- ☐ Щоб розірвати підключення, роз'єднайте продукт і пристрій. Продукт повернеться до попереднього мережного підключення.

Режим без точок доступу

У режимі без точок доступу продукт і комп'ютер мають між собою бездротовий зв'язок, при цьому точка доступу не використовується. Спочатку налаштуйте параметри зв'язку без точок доступу для комп'ютера (SSID), щоб встановити підключення в режимі без точок доступу.

Для Windows:

Вставте диск із програмним забезпеченням продукту в дисковод комп'ютера, а потім дотримуйтесь інструкцій на екрані.

[«Windows» на сторінці 8.](#)

Для Mac OS X:

Виконайте налаштування мережі за допомогою EpsonNet Setup.

[«Mac OS X» на сторінці 11](#)

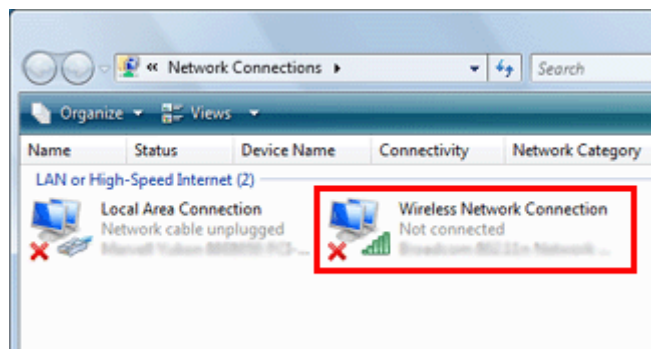
Використання продукту через мережу

Примітка:

- ❑ Навіть якщо є підключення по Wi-Fi, продукт і комп'ютер можуть не обмінюватися даними в існуючому середовищі. Проте має існувати можливість встановити підключення без точок доступу. Це пряме підключення між продуктом і комп'ютером. У такий спосіб можна підключити тільки один ПК. Інші ПК не зможуть установити підключення до продукту по Wi-Fi.
- ❑ Процедура налаштування зв'язку без точок доступу на комп'ютері залежить від ОС, комп'ютера та виробника пристроїв безпроводового зв'язку. Детальні відомості див. у документації до пристроїв безпроводового зв'язку або зверніться у службу підтримки клієнтів виробника. У наступному розділі описано налаштування стандартних параметрів Windows 7, Vista, XP або Mac OS X.

Для Windows 7/Vista

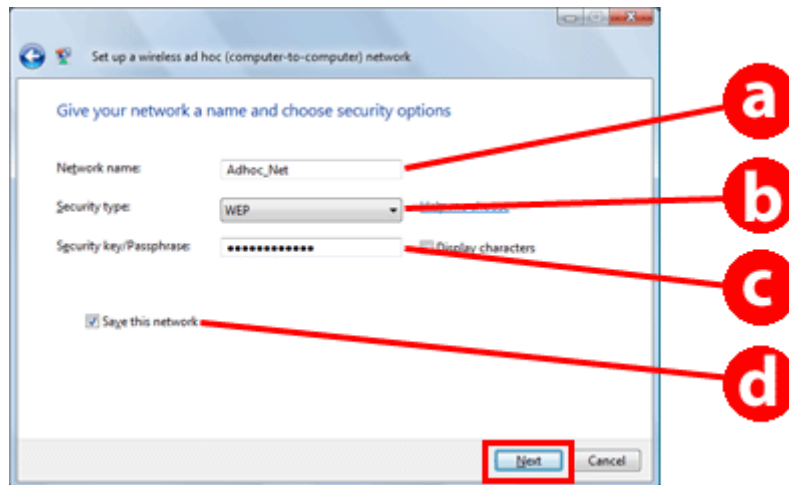
- 1 Виберіть **Start (Пуск) > Control Panel (Панель керування) > View network status and tasks (Перегляд стану мережі та завдань)**.
- 2 Виберіть **Change adapter settings (Змінити настройки адаптера)** (для 7) або **Manage network connections (Керування мережними підключеннями)** (для Vista).
- 3 Двічі клацніть піктограму **Wireless Network Connection (Безпроводове мережне підключення)**.



- 4 Для **Windows 7**: клацніть **Open Network and Sharing Center (Відкрити Центр мережних підключень і спільного доступу)** і потім **Set up a new connection or network (Настроїти нове підключення або мережу)**.
Для **Windows Vista**: клацніть **Set up a connection or network (Настроїти нове підключення або мережу)**.
- 5 Виберіть **Set up a wireless ad hoc (computer-to-computer) network (Настроїти безпроводову мережу без точки доступу (комп'ютер-комп'ютер))**, а потім **Next (Далі)**.
- 6 Натисніть кнопку **Next (Далі)**.

Використання продукту через мережу

- 7** Задайте параметри, користуючись нижченаведеною таблицею, а потім натисніть **Next** (Далі).



a	Network name (SSID) (Ім'я мережі (SSID)): введіть ім'я, використовуючи будь-які символи з перелічених нижче. 0123456789 !"#\$%&'()*+,-./:; ABCDEFGHIJKLMNOPQRSTUVWXYZ abcdefghijklmnopqrstuvwxyz [\]^_`{ }~<=>?@
b	Security type (Тип безпеки): виберіть WEP.
c	Security key (Ключ безпеки): введіть слово з 5–13 символів ASCII (наприклад, erpson), або 10–26 шістнадцяткових символів.
d	(Windows 7/Vista) Зберегти мережу: встановіть цей прапорець.

- 8** Натисніть **Close** (Закрити).

- 9** Двічі клацніть піктограму **Wireless Network Connection** (Безпроводове мережне підключення).

- 10** Переконайтеся, що підключення без точок доступу зареєстровано, потім клацніть **appropriate place on the Desktop** (відповідне місце на робочому столі) (для 7) або **Cancel** (Скасувати) (для Vista).

Примітка:

Якщо кнопка **Connect** (Підключити) відображується при виборі імені мережі (SSID), натисніть **Connect** (Підключити).

Для Windows XP

- 1** Виберіть **Start** (Пуск) > **Control Panel** (Панель керування) > **Network and Internet Connections** (Мережа і підключення до Інтернету).

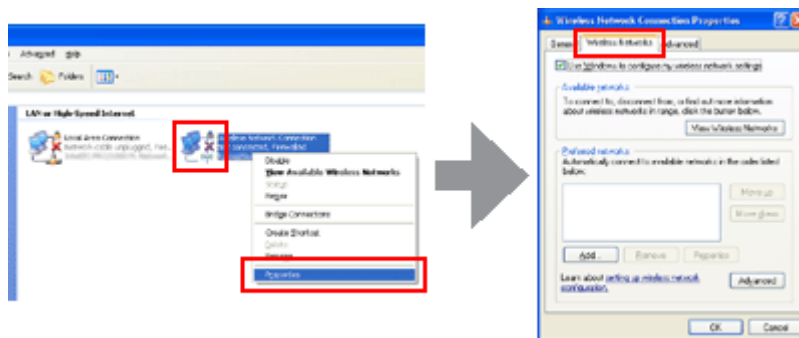
- 2** Виберіть **Network Connections** (Мережні підключення).

Використання продукту через мережу

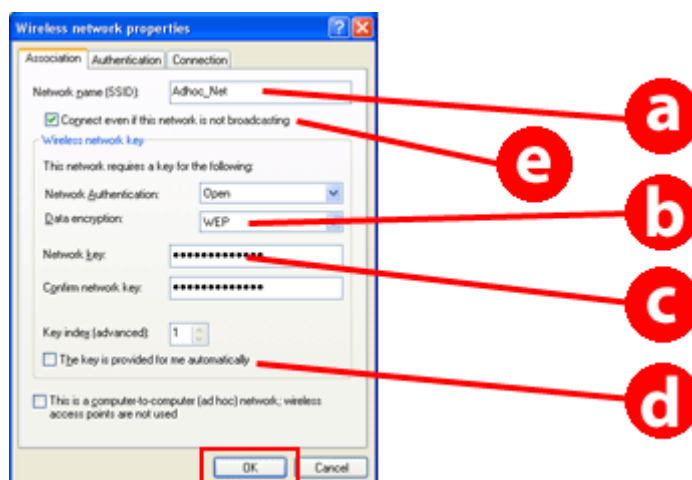
- 3** Клацніть правою кнопкою миші **Wireless Network Connection (Безпроводове мережне підключення)**, виберіть **Properties (Властивості)**, а потім клацніть вкладку **Wireless Networks (Безпроводові мережі)**.

Примітка:

Якщо використовується утиліта, що постачається в комплекті з пристроєм безпроводового зв'язку, вкладка **Wireless Networks (Безпроводові мережі)** може не відображатися. Більш детальну інформацію дивіться в документації, що постачається разом із пристроєм безпроводового зв'язку.



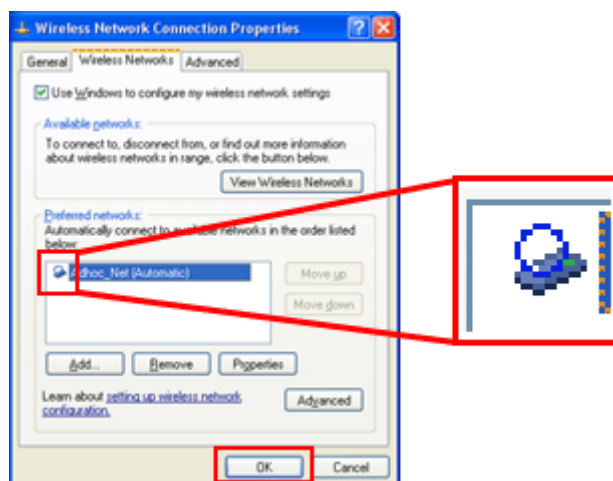
- 4** Виберіть **Use Windows to configure my wireless network settings (Використовувати Windows для настроювання параметрів безпроводової мережі)** та натисніть **Advanced (Додатково)**.
- 5** Виберіть **Computer-to-computer (ad hoc) networks only (Тільки мережі комп'ютер-комп'ютер (без точок доступу))**.
- 6** Зніміть прапорець **Automatically connect to non-preferred networks (Автоматично підключатися до неосновних мереж)** і потім натисніть **Close (Закрити)**.
- 7** Натисніть **Add (Додати)**.
- 8** Задайте параметри, користуючись нижченаведеною таблицею, а потім натисніть **OK**.



Використання продукту через мережу

a	Network name (SSID) (Ім'я мережі (SSID)): введіть ім'я, використовуючи будь-які символи з перелічених нижче. 0123456789 !"#\$%&'()*+,-./:; ABCDEFGHIJKLMNOPQRSTUVWXYZ abcdefghijklmnopqrstuvwxyz [\]^_`{ }~<=>?@
b	Security type (Тип безпеки): виберіть WEP.
c	Security key (Ключ безпеки): введіть слово з 5–13 символів ASCII (наприклад, erpson), або 10–26 шістнадцяткових символів.
d	(Windows XP) Ключ надано автоматично: зніміть цей прапорець, щоб ввести ключ безпеки.
e	(Windows XP SP3) Підключатися, навіть якщо мережа без широкомовного передавання: встановіть цей прапорець.

- 9 Клацніть вкладку **Connection (Підключення)**.
- 10 Виберіть **Connect when this network is in range (Підключатися автоматично, якщо ця мережа в зоні досяжності)**, потім натисніть **OK**.
- 11 Клацніть правою кнопкою миші **Wireless Network Connection (Безпроводове мережне підключення)**, виберіть **Properties (Властивості)**, а потім клацніть вкладку **Wireless Networks (Безпроводові мережі)** знову.
- 12 Переконайтеся, що на піктограмі є синє коло, а потім натисніть **OK**.

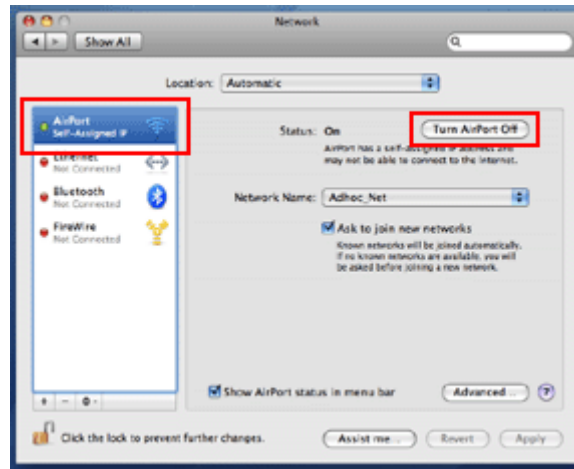


Для Mac OS X

- 1 Виберіть **System Preferences** із меню Apple.
- 2 Клацніть піктограму **Network**.

Використання продукту через мережу

- 3 Виберіть **AirPort**, а потім клацніть **Turn AirPort On**.



- 4 Виберіть зі списку **Network Name Create Network**.
- 5 Виберіть ім'я мережі, потім установіть прапорець **Require Password**.
- 6 Введіть пароль, а потім натисніть **OK**.
- 7 Натисніть **Advanced**.
- 8 Натисніть **TCP/IP**.
- 9 Виберіть **Using DHCP** зі списку **Configure IPv4**, а потім натисніть **OK**.
- 10 Натисніть **Apply**.

Служба Epson Connect

Epson Connect дає можливість установити з'єднання між мережним пристроєм (наприклад, смартфоном, планшетним ПК, портативним комп'ютером тощо) і продуктом, підключеним до мережі. Де б ви не були, можна легко друкувати, користуватися скануванням у мережі, послугами зберігання на веб-сайтах тощо.

Наявність послуг і функцій Epson Connect залежить від моделі принтера.

Можна перевірити таку інформацію, як сумісність з послугами продукту, доступні функції, стан оновлення прошивки тощо, за допомогою веб-сайту Epson Connect.

Щоб отримати більш детальні відомості, завітайте на веб-сайт Epson Connect:

<https://www.epsonconnect.com/> (Сайт порталу Epson Connect)

<http://www.epsonconnect.eu/> (Тільки Європа)

Веб-сторінка, вбудована у продукт

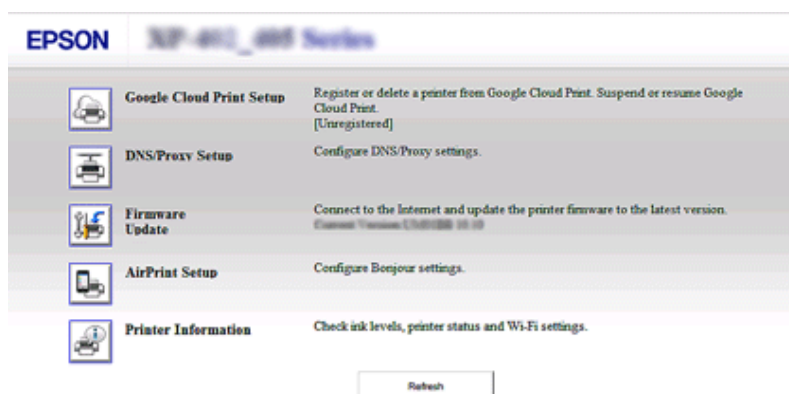
Web Config

Продукт має вбудовану веб-сторінку (Web Config). Відкриваючи Web Config через веб-браузер на комп'ютері чи цифровому пристрої, підключеному до тієї ж мережі, що й продукт, можна перевірити стан продукту чи мережі, налаштувати параметри послуг мережі тощо. Наявність функцій залежить від моделі принтера.

- ☐ Підтвердження стану продукту
Можна перевірити стан чорнильного картриджа продукту чи підключення до мережі.
- ☐ Оновлення прошивки продукту
Після продажу продукту можуть з'явитися нові функції. Щоб скористатися ними, необхідно оновити прошивку продукту до останньої версії, яку надає компанія Epson.
- ☐ Налаштування параметрів послуг мережі
Якщо продукт підтримує послуги мережі, наприклад, Epson Connect, AirPrint або Google Cloud Print, можна налаштувати чи змінити параметри таких послуг.

Примітка:

Ця функція доступна не для всіх продуктів, або її може бути не ввімкнено.



Доступ до Web Config

- 1** Введіть IP-адресу продукту до веб-браузера на комп'ютері чи цифровому пристрої та виконайте пошук продукту.

Формат введення для IPv4 такий: 'http://<IP-адреса продукту>'. (без < >)

Формат введення для IPv6 такий: 'http://[IPv6-адреса продукту]/' (з [])

Використання продукту через мережу

Примітка:

Web Config можна також відкрити таким методом.

Windows 8/7/Vista:

1. Виберіть **Desktop (Робочий стіл)** > ключова кнопка **Settings (Параметри)** > **Control Panel (Панель керування)**, а потім виберіть **View devices and printers (Перегляд пристроїв і принтерів)** (для ОС Windows 8).

Натисніть **Пуск** > **Control Panel (Панель керування)** > **Hardware and Sound (Устаткування та звук)** > **Devices and Printers (Пристрої та принтери)** (для Windows 7).

Натисніть **Пуск** > **Control Panel (Панель керування)** > **Hardware and Sound (Устаткування та звук)** > **Printers (Принтери)** (для Windows Vista).

2. Натисніть правою кнопкою миші піктограму продукту, а потім виберіть **Properties (Властивості)**.

3. Виберіть вкладку **Web Services (Веб-послуги)** і натисніть посилання на адресу URL.

Mac OS X (10.6.x або пізнішої версії):

1. Відкрийте **System Preferences > Print & Scan**.

2. Виберіть продукт і натисніть **Options & Supplies**.

3. Натисніть **Show Printer Webpage**.

iOS/Android:

1. Запустіть Epson iPrint.

2. Торкніться **Maintenance (Обслуговування)** > **Printer Settings (Параметри принтера)**.

2

Перевірте стан продукту і виконайте налаштування параметрів.

Пошук та усунення несправностей

Поради щодо вирішення проблем із мережею

Проблеми з мережею можуть виникати через мережне середовище, комп'ютер, а також через продукт. Для вирішення проблем можна перевірити стан мережі за допомогою описаних нижче методів.

Примітка:

Якщо змінюються настройки мережі, відображення змін займає від 30 до 60 секунд.
(Час відображення змін залежить від методу установки, бездротового маршрутизатора, точки доступу тощо.)

Друк звіту перевірки підключення до мережі

Якщо настройки мережі змінюються, наприклад, змінюється мережеве середовище, можна перевірити підключення до мережі та надрукувати звіт перевірки підключення до мережі.

Якщо мережеве з'єднання встановити не вдалося, звіт перевірки допоможе знайти рішення проблеми.

Щоб отримати більш детальні відомості про перевірку підключення до мережі та друк звіту перевірки, див. документацію до продукту.

Примітка:

Ця функція недоступна для продуктів без РК-панелі.

Для отримання відомостей щодо звіту про перевірку підключення до мережі перейдіть за посиланням нижче. Ця функція доступна не для всіх продуктів, або функцію може бути не ввімкнено.



html/_files/nwchk.htm

Відображення та друк аркуша стану мережі

Можна відобразити стан мережі на РК-дисплеї та надрукувати аркуш стану мережі. Стан мережі дозволяє перевірити таку інформацію, як спосіб підключення, швидкість з'єднання (швидкість передачі даних), IP-адреса, метод безпеки та стан Epson Connect.

Якщо продукт обладнано РК-панеллю, можна відобразити спрощену інформацію про стан і надрукувати докладну інформацію. Ця функція доступна не для всіх продуктів.

Якщо продукт не обладнано РК-панеллю, можна надрукувати детальну інформацію про стан за допомогою кнопок панелі керування.

Щоб отримати більш детальні відомості про відображення стану мережі та друк аркуша стану мережі, див. документацію до продукту.

Відключення й ініціалізація налаштувань Wi-Fi

Проблеми з мережею можуть вирішитися, якщо відключити чи ініціалізувати налаштування Wi-Fi, а тоді знову визначити їх.

Ці операції залежать від моделі принтера. Щоб отримати більш детальні відомості, див. документацію до продукту.

Примітка:

Перш ніж відключати чи ініціалізувати налаштування Wi-Fi, рекомендується перевірити та виписати SSID і пароль.

Вимкнення функції Wi-Fi:

Якщо продукт обладнано РК-панеллю, з її допомогою можна вимкнути функцію Wi-Fi.

Якщо продукт не обладнано РК-панеллю, функцію Wi-Fi можна вимкнути, підключивши кабель Ethernet, з'єднаний з активною мережею.

Якщо продукт не обладнано РК-панеллю й інтерфейсом Ethernet, функцію Wi-Fi можна вимкнути, ініціалізуючи налаштування мережі за допомогою кнопок панелі керування.

Примітка:

Якщо продукт підтримує функції Ethernet і Wi-Fi, функція Ethernet вмикається, коли функцію Wi-Fi вимкнено.

Ініціалізація налаштувань мережі:

Якщо продукт обладнано РК-панеллю, ініціалізацію параметрів мережі можна виконати за її допомогою.

Якщо продукт не обладнано РК-панеллю, можна виконати ініціалізацію параметрів мережі за допомогою кнопок панелі керування.

Примітка:

Якщо виконати ініціалізацію налаштувань мережі, налаштування Epson Connect і служб друку в мережі від інших компаній також буде ініціалізовано.

Оновлення прошивки продукту

Проблеми з мережею можуть вирішитися в результаті оновлення прошивки продукту. Переконайтесь, що використовується остання версія прошивки продукту.

Скористайтесь веб-браузером, щоб відкрити вбудовану в продукт веб-сторінку, а тоді виконайте оновлення прошивки у верхньому меню.

Примітка:

Ця функція доступна не для всіх продуктів, або її може бути не ввімкнено.

Щоб отримати більш детальні відомості про відкривання веб-сторінки, вбудованої у продукт, див. [«Веб-сторінка, вбудована у продукт» на сторінці 23](#).

Перевірка зв'язку за допомогою команди Ping

Якщо не вдається отримати доступ до вбудованої в продукт веб-сторінки, продукт не відповідає, хоча до нього надіслано завдання на друк, або ж виникають інші проблеми, можна скористатися цією функцією, щоб перевірити, чи встановлено з'єднання між комп'ютером і продуктом.

Перш ніж використовувати команду Ping, необхідно підтвердити IP-адреси, указані на комп'ютері та продукті.

Щоб отримати більш детальні відомості про роботу комп'ютера, див. [«Команда Ping» на сторінці 27](#).

Команда Ping

У мережі TCP/IP підтвердьте IP-адресу, встановлену на комп'ютері та продукті, тоді перевірте, чи встановлено з'єднання між комп'ютером і продуктом.

Підтвердження у Windows 8/7/Vista/XP

- 1** Перевірте IP-адресу продукту.

IP-адресу можна перевірити на аркуші стану мережі, у звіті про перевірку або на екрані РК-дисплея.

Щоб перевірити аркуш стану мережі, див. [«Відображення та друк аркуша стану мережі» на сторінці 25](#).
- 2** Для Windows 8: виберіть **All apps (Усі програми)**, а потім виберіть **Command Prompt (Командний рядок)**.

Для Windows 7/Vista/XP: натисніть кнопку Пуск або піктограму **start (Пуск)**, **All Programs (Усі програми)** або **Programs (Програми)**, **Accessories (Стандартні)**, а потім виберіть **Command Prompt (Командний рядок)**.
- 3** Введіть 'ping', пробіл та '<IP-адресу продукту>', потім натисніть клавішу Enter.
- 4** Якщо з'єднання встановлено, відображається **Reply from <the product's IP address> (Відповідь від <IP-адреси продукту>)**.

Якщо з'єднання не встановилось, відображається **Destination host unreachable (Цільовий хост недоступний)** або **Request timed out (Час очікування запиту перевищено)**. Перевірте настройки мережі пристрою в комп'ютері.

Підтвердження у Mac OS X

- 1** Підтвердьте IP-адресу продукту.

IP-адресу можна перевірити на аркуші стану мережі. Див. [«Відображення та друк аркуша стану мережі» на сторінці 25](#).
- 2** Двічі клацніть на **Macintosh HD, Applications, Utilities**, тоді **Network Utility**.

Пошук та усунення несправностей

- 3** Натисніть на закладці **Ping**.
- 4** Введіть IP-адресу продукту в поле для вводу адреси мережі.
- 5** Натисніть **Ping**.
- 6** Якщо з'єднання встановилось, усі сигнали повертаються та відображається повідомлення **0% packet loss**.

Якщо з'єднання не встановилось, жоден із сигналів не повертається та відображається повідомлення **100% packet loss**. Перевірте настройки мережі пристрою в комп'ютері.

Проблеми налаштування

Підключення до Wi-Fi

Не вдається знайти SSID

- ☐ **Чи можливе під'єднання до бездротового маршрутизатора/точки доступу?**
За допомогою свого комп'ютера чи іншого пристрою перевірте, чи він призначений для під'єднання до бездротової мережі.
- ☐ **Перевірте, чи продукт не розташований далеко від точки доступу та чи немає між ними перешкод?**
Розташуйте продукт ближче до точки доступу чи усуньте перешкоду.
- ☐ **Чи приховане ім'я SSID (мережеве) згідно настройок точки доступу?**
Якщо функція приховання точки доступу увімкнена, і приховує SSID, уведіть SSID на панелі керування. Див. [«Із панелі керування продукту» на сторінці 14](#).
- ☐ **Чи містить SSID (ім'я мережі) символи, що не входять до системи ASCII?**
Перевірте, чи не містить SSID (ім'я мережі) символи, що не входять до системи ASCII. Продукт не підтримує відображення символів, що не належать до системи ASCII.

Не вдається підключитися до точки доступу

- ☐ **Перевірте, чи продукт не розташований далеко від точки доступу та чи немає між ними перешкод?**
Розташуйте продукт ближче до точки доступу чи усуньте перешкоду.
- ☐ **Чи правильний пароль?**
Регістр паролю враховується. Переконайтеся, що пароль введено правильно. Пароль може називатися «ключем WEP», «кодовою фразою WPA», «спільним ключем» тощо, відповідно до точки доступу або захисної системи, що використовуються.
- ☐ **Чи на точці доступу не встановлені обмеження доступу?**
Якщо на точці доступу (ширококутний маршрутизатор тощо) встановлені обмеження доступу, зареєструйте MAC-адресу чи IP-адресу продукту на точці доступу для можливості обміну даними. Докладніше див. посібник користувача до точки доступу.

Пошук та усунення несправностей

- ❑ **Чи встановлені обмеження на використання бездротових каналів на комп'ютері, під'єднаному до бездротової мережі?**

На використання бездротових каналів на комп'ютері, під'єднаному до бездротової мережі, можуть встановлюватись обмеження. Докладніше про можливості використання бездротових каналів див. посібник користувача до комп'ютера чи картки бездротової мережі. Переконайтесь, що бездротові канали можуть використовувати вище зазначені канали для точки доступу. Якщо ні, змініть бездротові канали точки доступу.

- ❑ **Чи сумісний мережний адаптер зі стандартами цього продукту?**

Існують різні стандарти, наприклад, 802.11a, 802.11b, 802.11g і 802.11n, для пристроїв Wi-Fi, а також використовуються електромагнітні хвилі різної частоти.

Підключення до Wi-Fi Direct

Не вдається отримати доступ до Інтернету при підключенні продукту до комп'ютера, який має декілька мережних інтерфейсів, за допомогою Wi-Fi Direct

- ❑ **Чи призначено мережному адаптеру, підключеному до Інтернету, низький рівень пріоритету?**

Якщо підключити комп'ютер до продукту за допомогою Wi-Fi Direct (режим точки доступу) при низькій швидкості підключення до Інтернету, можуть виникнути проблеми з доступом до Інтернету.

1

Відкрийте екран Windows Network Connections (Мережні підключення Windows).

Для **Windows 8**: виберіть **Desktop (Робочий стіл)** > ключова кнопка **Settings (Параметри)** > **Control Panel (Панель керування)**, а потім виберіть **View network status and tasks (Перегляд стану мережі та завдань)** > **Change adapter settings (Змінити настройки адаптера)**

Для **Windows 7**: натисніть **Start (Пуск)** > **Control Panel (Панель керування)** > **Network and Internet (Мережа та Інтернет)** > **Network and Sharing Center (Центр мережних підключень і спільного доступу)** > **View network status and tasks (Перегляд стану мережі та завдань)** > **Change adapter settings (Змінити настройки адаптера)**

Для **Windows Vista**: натисніть **Start (Пуск)** > **Control Panel (Панель керування)** > **Network and Internet (Мережа та Інтернет)** > **Network and Sharing Center (Центр мережних підключень і спільного доступу)** > **View network status and tasks (Перегляд стану мережі та завдань)** > **Manage network connections (Керування мережними підключеннями)**

Для **Windows XP**: **Start (Пуск)** > **Control Panel (Панель керування)** > **Network and Internet Connections (Мережа і підключення до Інтернету)** > **Network Connections (Мережні підключення)**

2

Натисніть правою кнопкою миші на **Wireless Network Connection (Безпроводове мережне підключення)** (DIRECT-xxxxxxx), а потім виберіть **Properties (Властивості)**.

3

Виберіть **Internet Protocol Version 4 (TCP/IPv4)** (інтернет-протокол версії 4), а потім натисніть **Properties (Властивості)**.

4

Натисніть **Advanced (Додатково)**.

Пошук та усунення несправностей

5

Зніміть прапорець **Automatic metric** (Автоматична метрика), введіть значення «100» в полі **Internet metric** (Інтернет-метрика), а потім натисніть **ОК**.

Примітка:

Якщо все одно не вдається підключитись до Інтернету, виконайте ті ж самі дії, починаючи з пункту 3, для **Internet Protocol Version 6 (TCP/IPv6)** (інтернет-протокол версії 6).

Wi-Fi Direct раптово відключився❑ **Чи змінювався пароль Wi-Fi Direct (режим точки доступу)?**

Видаліть параметри підключення в «DIRECT-xxxxxxx» пристрою, виберіть «DIRECT-xxxxxxx» ще раз, а потім введіть новий пароль. Для отримання більш детальної інформації про видалення параметрів див. документацію до пристрою.

❑ **Чи змінювались параметри мережі продукту?**

Перевірте параметри мережі продукту. Можливо метод підключення до мережі було змінено на режим, відмінний від режиму точки доступу. Щоб повернути метод підключення до режиму точки доступу, ініціалізуйте параметри мережі продукту, а потім знову підключіть пристрій до продукту за допомогою Wi-Fi Direct. Перевірити параметри мережі продукту можна за інформацією на РК-екрані продукту або аркуші стану мережі.

Підключення до Ethernet**Не вдається підключитися до Ethernet**❑ **На панелі керування для налаштування Wi-Fi встановлене значення Disable (Вимкнено)?**

При встановленні на **Увімкн.** з'єднання не можна встановити по мережі Ethernet. Змініть його на **Вимкн.**

❑ **Чи є на комп'ютері більше одного мережного інтерфейсу?**

Сканер може не з'єднуватися з комп'ютерами, на яких є кілька мережних інтерфейсів. Для обміну даними зі сканером вимкніть усі мережні інтерфейси на комп'ютері, окрім інтерфейсу, підключеного до сканера.

❑ **Чи концентратор, кабель Ethernet тощо працюють правильно у разі підключення по мережі Ethernet?**

Переконайтеся, що продукт увімкнено, а індикатор з'єднання порту концентратора, під'єданого до принтера, горить/блимає. Якщо індикатор з'єднання не горить, виконайте перелічені нижче дії:

1. Під'єднайте його до іншого порту.
2. Під'єднайте його до іншого концентратора.
3. Замініть кабель Ethernet.

❑ **Чи відповідає режим зв'язку продукту параметрам концентратора чи маршрутизатора?**

Переконайтеся, що режим зв'язку продукту відповідає параметрам концентратора чи маршрутизатора. Див. таблицю, наведену нижче, для правильного вибору режимів зв'язку продукту та концентратора/маршрутизатора. (За замовчуванням режим зв'язку продукту встановлено до значення **Auto** (Авто)). Докладніше про процес підтвердження/настройки режиму зв'язку концентратора/маршрутизатора див. посібник користувача.

Для отримання додаткової інформації про сумісні режими зв'язку продукту див. посібник користувача.

Пошук та усунення несправностей

		Настройка концентратора/маршрутизатора						
		Ав-то	Повно-дупл. 1000Base-T	Напів-дупл. 1000Base-T	Повно-дупл. 100Base-TX	Напів-дупл. 100Base-TX	Повно-дупл. 10Base-TX	Напів-дупл. 10Base-TX
Параметри продукту	Авто	Т	Т	Т	Н	Т	Н	Т
	Повнодупл. 100Base-TX	Н	Н	Н	Т	Н	Н	Н
	Напівдупл. 100Base-TX	Т	Н	Н	Н	Т	Н	Н
	Повнодупл. 10Base-TX	Н	Н	Н	Н	Н	Т	Н
	Напівдупл. 10Base-TX	Т	Н	Н	Н	Н	Н	Т

Т: Увімкнено Н: Вимкнено

Підключення до Wi-Fi або Ethernet

Неможливо підключитися до мережі

- ☐ Чи відображується повідомлення «The combination of IP address and subnet mask is invalid.» (Неправильне поєднання IP-адреси і маски підмережі)?

Рішення 1: якщо широкосмуговий маршрутизатор (або точка доступу) використовує функцію DHCP, налаштуйте TCP/IP на автоматичне визначення IP-адреси пристроєм.

Рішення 2: якщо потрібно встановити IP-адресу пристрою вручну, виконайте описані нижче дії для вибору IP-адреси та маски підмережі.

1. Перевірте IP-адресу широкосмугового маршрутизатора (чи точки доступу), підключеного до вашого комп'ютера. Див. посібник користувача маршрутизатора (або точки доступу).

2. Всі IP-адреси записуються посегментно чотирма числовими значеннями. В останньому сегменті встановіть унікальне числове значення для пристрою в діапазоні від 1 до 254. (Якщо маршрутизатор є DHCP-сервером або якщо в мережі є ще один DHCP-сервер, виберіть значення, що не конфліктує з діапазоном IP-адрес, розподіленим DHCP-сервером.)

Приклад.

IP-адреса широкосмугового маршрутизатора: 192.168.1.1

Приклад адреси для пристрою: 192.168.1.3

Щодо маски підмережі, то зазвичай у малих мережах використовується значення 255.255.255.0. Цю адресу використовують всі пристрої в мережі. Також при встановленні значення шлюзу використовуйте те саме значення, що й адреса бездротового маршрутизатора.

- ☐ Чи є на комп'ютері більше одного мережного інтерфейсу?

Сканер може не з'єднуватися з комп'ютерами, на яких є кілька мережних інтерфейсів. Для обміну даними зі сканером вимкніть усі мережні інтерфейси на комп'ютері, окрім інтерфейсу, підключеного до сканера.

- ☐ Чи відбувається обмін даними між комп'ютером і пристроєм у разі застосування TCP/IP?

Переконайтесь, що з'єднання встановлене. Див. «Команда Ping» на сторінці 27.

- ☐ Чи правильно встановлена IP-адреса у вашій мережі, у разі застосування TCP/IP?

Заводські настройки не доступні у первинному вигляді. Для використання цієї IP-адреси видаліть її, а потім уведіть знову. Змініть IP-адресу пристрою відповідно до своєї мережі.

Відбувається зміна IP-адреси

- ❑ **Чи налаштовано настройку TCP/IP на панелі керування на автоматичне отримання IP-адреси?**
Якщо встановлено значення Auto (Авто), IP-адреса змінюється під час кожного вмикання пристрою. Зі встановленим значенням Auto (Авто), визначте порядок умикання або завжди залишайте пристрій увімкненим. Автоматична настройка доступна під час налаштування порту пристрою за допомогою EpsonNet Print (у Windows) або друку Bonjour (у Mac OS X).

Проблеми друку

Комп'ютер підключено до Wi-Fi

Неможливо виконати мережевий друк

- ❑ **Чи правильно встановлено параметри підключення до мережі?**
Див. [«Проблеми налаштування» на сторінці 28](#) для отримання додаткових відомостей про проблеми з параметрами мережного підключення.
- ❑ **Чи правильно під'єднаний пристрій до точки доступу (бездротового маршрутизатора тощо)?**
У разі роз'єднання перевірте наступне:
Точка доступу (ширококутний маршрутизатор тощо) увімкнений.
Параметри Wi-Fi відповідають настройкам на точці доступу (безпроводовому маршрутизатору тощо).
- ❑ **Бездротове з'єднання перервано чи розірвано?**
У разі роз'єднання повторно увімкніть пристрій. Щоб отримати докладнішу інформацію про панель керування, див. [«Із панелі керування продукту» на сторінці 14](#).
- ❑ **Чи ввімкнена функція Privacy Separator (Розділювач конфіденційності) на точці доступу (або бездротовому маршрутизаторі)?**
Якщо функцію Privacy Separator увімкнено, друк із комп'ютера, смартфона чи планшета через мережу буде неможливим, оскільки ця функція блокує обмін даними з цими пристроями. Вимкніть функцію Privacy Separator на точці доступу (або бездротовому маршрутизаторі). Щоб отримати детальніші відомості про налаштування чи перевірку налаштувань, див. посібник, що постачається разом із точкою доступу (або бездротовим маршрутизатором).

Комп'ютер підключено до Ethernet

Неможливо виконати мережевий друк

- ❑ **Бездротове з'єднання перервано чи розірвано?**
У разі роз'єднання повторно увімкніть пристрій. Щоб отримати докладнішу інформацію про панель керування, див. [«Із панелі керування продукту» на сторінці 14](#).

Швидкість друку надзвичайно сповільнюється або обрізаються дані

- ☐ Чи режими зв'язку пристрою та під'єднаного концентратора відповідні (дуплексний/напівдуплексний)?

За замовчуванням режим зв'язку Line Speed (Швидкість лінії) пристрою встановлено на Auto (Авто).

Якщо режим зв'язку концентратора фіксований, виникає невідповідність режимів зв'язку пристрою та концентратора, внаслідок чого швидкість друку надзвичайно сповільнюється або обрізаються дані через тайм-аут.

Комп'ютер підключено до Wi-Fi або Ethernet

Не вдається зупинити друк навіть незважаючи на те, що завдання на друк було скасовано на комп'ютері

- ☐ Завдання на друк було надіслано з комп'ютера в мережі з ОС Mac OS X (10.5.x або 10.6.x)?
Якщо всі перелічені нижче умови стосуються вашого середовища, неможливо зупинити друк із комп'ютера.

- Пристрій підтримує AirPrint.

- Завдання на друк було надіслано з комп'ютера в мережі з ОС Mac OS X (10.5.x або 10.6.x).

- У настройках Bonjour вбудованої в пристрій веб-сторінки для пункту Top Priority Protocol (Пріоритетний протокол) задано значення IPP.

У такому разі, щоб скасувати друк, натисніть кнопку скасування на панелі керування пристрою.

Щоб мати можливість зупиняти друк за допомогою комп'ютера, виконайте описані нижче налаштування.

1. Відкрийте веб-сторінку, вбудовану в пристрій. Див. [«Веб-сторінка, вбудована у продукт» на сторінці 23](#).

2. Натисніть **AirPrint Setup (Налаштування AirPrint)**.

3. Виберіть **Port9100** у випадаючому меню Top Priority Protocol (Пріоритетний протокол) і натисніть **ОК**.

4. Якщо відображається Top Priority Protocol:Port9100, натисніть **ОК**.

5. Закрийте веб-браузер.

6. Виберіть **System Preferences** із меню Apple.

7. Клацніть піктограму **Print & Fax**.

8. Виберіть пристрій для налаштування зі списку пристроїв і натисніть -, щоб видалити пристрій.

9. Натисніть + під списком **Printers** (Принтери), а тоді виберіть пристрій для налаштування зі списку принтерів у мережі.

10. Коли назва пристрою відобразиться в полі Name (Назва), натисніть кнопку **Add** (Додати).

Якщо друк виконується з повторно зареєстрованого пристрою, його можна зупинити за допомогою комп'ютера.

Швидкість друку надзвичайно сповільнюється або обрізаються дані

☐ Чи правильно налаштовано порт принтера?

Виконайте нижченаведені кроки, щоб перевірити порт принтера (для Windows).

1. Виберіть **Desktop (Робочий стіл)** > ключова кнопка **Settings (Параметри)** > **Control Panel (Панель керування)**, а потім виберіть **View devices and printers (Перегляд пристроїв і принтерів)** (для ОС Windows 8).

Click start - **Control Panel (Панель керування)** - **Hardware and Sound (Устаткування та звук)** - **Devices and Printers (Пристрої та принтери)** (for Windows 7).

Натисніть **Пуск** - **Control Panel (Панель керування)** - **Hardware and Sound (Устаткування та звук)** - **Printers (Принтери)** (для Windows Vista).

Натисніть **Start (Пуск)** - **Control Panel (Панель керування)** - **Printers and Other Hardware (Принтери та інші пристрої)** - **Printers and Faxes (Принтери й факси)** (для Windows XP).

2. Клацніть правою кнопкою миші піктограму пристрою.

3. Виберіть **Printer properties (Властивості принтера)** (Windows 8/7) або **Properties (Властивості)** (Windows Vista/XP).

4. Виберіть вкладку **Ports (Порти)**.

5. Переконайтеся, що у стовпчику описів для продукту вибрано правильний протокол.

Смартфон або планшет

Навіть якщо пристрій надсилає багатосторінкове завдання друку за допомогою AirPrint, принтер друкує тільки останню сторінку

☐ Чи не працює пристрій під керуванням iOS 4.x?

Принтери, сумісні з AirPrint, підтримують пристрої, що працюють під керуванням iOS 5.x або пізнішої версії. Під час друку за допомогою AirPrint користуйтеся iOS 5.x або пізнішої версії. При використанні iOS 4.x принтер може не друкувати належним чином. Якщо використовується iOS 4.x, оновіть операційну систему до iOS 5.x або пізнішої версії. Для оновлення операційної системи відвідайте веб-сайт Apple.

Проблеми сканування

Підключення до Wi-Fi або Ethernet

Не вдається запустити, налаштувати чи виконати сканування за допомогою програми EPSON Scan

☐ Тестування з'єднання відбулось успішно?

У разі неуспішного тестування, переконайтесь, що немає проблем із мережею.

☐ Чи правильно встановлена IP-адреса на комп'ютері?

Щоб отримати докладнішу інформацію про такі настройки мережі, як IP-адреса, див. [«Проблеми налаштування» на сторінці 28](#).

☐ Чи було з'єднання розірване?

Якщо з'єднання було розірване під час запуску EPSON Scan, вийдіть із EPSON Scan та запустіть знову через певний час. Якщо EPSON Scan все одно не запускається, вимкніть пристрій і увімкніть знову, та повторіть спробу.

Перевірте **Timeout Setting (Настройки періоду очікування)** у **EPSON Scan Settings (Параметри EPSON Scan)**. Докладнішу інформацію див. у Довідці до EPSON Scan.

Пошук та усунення несправностей

- ☐ Чи увімкнено функцію брандмауера у Windows XP або пізнішій версії Windows, чи у комерційно доступних програмних засобах захисту даних?
Якщо функція брандмауера увімкнена, у EPSON Scan Settings (Параметры EPSON Scan) може не працювати пошук. У такому разі, оберіть EPSON Scan Settings (Параметры EPSON Scan) - Add (Додати) - Enter address (Ввести адресу) та введіть IP-адресу напямую.
- ☐ Чи здійснюється сканування великих об'ємів з високою роздільною здатністю?
Якщо здійснюється сканування великих об'ємів з високою роздільною здатністю, може виникнути помилка з'єднання. Якщо сканування не відбувається, зменшіть роздільну здатність.

Не можна використовувати сканування На ПК (WSD)

- ☐ Чи підключено WSD-сумісний комп'ютер до мережі?
Функція сканування На ПК (WSD) доступна тільки для комп'ютерів під керуванням англійської версії Windows 8/7/Vista. Переконайтеся, що комп'ютер під керуванням англійської версії Windows 8/7/Vista підключено до сканера по одній мережі.

Проблеми, характерні для операційних систем

Таблиця функцій IPv4/IPv6

Наявність функцій залежить від операційної системи комп'ютера. Для отримання додаткових відомостей див. наступну таблицю.

	Функція	Windows				Mac
		8	7	Vista	XP	OS X
Сумісність						
	IPv4	T	T	T	T	T
	IPv6	T	T	T	-	T
Порт друку						
	Стандартний порт TCP/IP	v4/v6	v4/v6	v4/v6	v4	-
	EpsonNet Порт друку	v4	v4	v4	v4	-
	WSD Порт	v4/v6	v4/v6	v4/v6	-	-
	Друк Bonjour	-	-	-	-	v4/v6
Сканування						
	EPSON Scan	v4	v4	v4	v4	v4
	Event Manager	v4	v4	v4	v4	v4
	WSD Сканування	v4/v6	v4/v6	v4/v6	-	-
Спільний файл (картка пам'яті, зовнішній пристрій)						
		v4	v4	v4	v4	v4

Пошук та усунення несправностей

Відправлення/прийом факсу						
		v4	v4	v4	v4	v4

v4=IPv4, v6=IPv6

Mac OS X


Принтер не відображається у вікні Додати принтер

☐ **Чи встановлений драйвер принтера?**

Встановіть драйвер принтера. Щоб отримати докладнішу інформацію про налаштування програмного забезпечення, див. підрозділ [«Mac OS X» на сторінці 11](#).

☐ **Чи знаходиться мережева послуга на початку переліку мережі?**

Якщо на комп'ютері увімкнено безпроводові та дротові мережні послуги, він може не знайти принтер. В такому випадку дотримуйтеся інструкцій нижче, щоб налаштувати послуги мережі, яку необхідно використовувати, на початку переліку.

1. Відкрийте **System Preferences - Network**.
2. Натисніть на значок , щоб обрати **Set Service Order**.
3. Перетягніть тип мережних послуг, які використовуються найчастіше, у верхню частину списку.
4. Натисніть кнопку **OK**.
5. Натисніть **Apply**, щоб застосувати параметр.

☐ **Чи встановлені настройки мережі на вашому комп'ютері?**

Настройки можуть змінюватися залежно від протоколу. Виконайте такі налаштування:

EPSON TCP/IP: відкрийте **System Preferences — Network — Advanced — TCP/IP** і перевірте, чи встановлено адреси та чи встановлено в мережевому інтерфейсі пристрою правильну IP-адресу, відмінну від заводської настройки. Див. [«Проблеми налаштування» на сторінці 28](#).

Не вдається зупинити друк навіть незважаючи на те, що завдання на друк було скасовано на комп'ютері

- ☐ Завдання на друк було надіслано з комп'ютера в мережі з ОС Mac OS X (10.5.x або 10.6.x)?
Якщо всі перелічені нижче умови стосуються вашого середовища, неможливо зупинити друк із комп'ютера.

- Принтер підтримує AirPrint.
 - Завдання на друк було надіслано з комп'ютера в мережі з ОС Mac OS X (10.5.x або 10.6.x).
 - У настройках Bonjour вбудованої у принтер веб-сторінки для пункту Top Priority Protocol (Пріоритетний протокол) задано значення **IPP**.
- У такому випадку, щоб скасувати друк, натисніть кнопку скасування на панелі керування принтера.

Щоб мати можливість зупинити друк за допомогою комп'ютера, виконайте описані нижче налаштування.

1. Відкрийте веб-сторінку, вбудовану в принтер. Див. [«Доступ до Web Config» на сторінці 23](#).
 2. Натисніть **AirPrint Setup (Налаштування AirPrint)**.
 3. Виберіть **Port9100** у випадаючому меню Top Priority Protocol (Пріоритетний протокол) і натисніть **OK**.
 4. Якщо відображається Top Priority Protocol:Port9100, натисніть **OK**.
 5. Закрийте веб-браузер.
 6. Виберіть **System Preferences** із меню Apple.
 7. Клацніть піктограму **Print & Fax**.
 8. Виберіть принтер для налаштування зі списку принтерів і натисніть -, щоб видалити принтер.
 9. Натисніть + під списком **Printers (Принтери)**, а тоді виберіть принтер для налаштування зі списку принтерів у мережі.
 10. Коли назва принтера відобразиться у полі Name (Назва), натисніть кнопку **Add (Додати)**.
- Якщо друк виконується з повторно зареєстрованого принтера, його можна зупинити за допомогою комп'ютера.

Не вдається роздрукувати етикетку на компакт-диск/DVD-диск із пристрою Epson

- ☐ Чи в меню **Use** вказано назву пристрою Epson?
Після підключення пристрою до мережі за допомогою протоколу Bonjour виберіть назву свого пристрою Epson в меню **Use** драйвера. В іншому разі деякі функції пристроїв Epson будуть недоступними.

iOS

Навіть якщо пристрій надсилає багатосторінкове завдання друку за допомогою AirPrint, принтер друкує тільки останню сторінку

- ☐ Чи не працює пристрій під керуванням iOS 4.x?
Принтери, сумісні з AirPrint, підтримують пристрої, що працюють під керуванням iOS 5.x або пізнішої версії. Під час друку за допомогою AirPrint користуйтеся iOS 5.x або пізнішої версії. При використанні iOS 4.x принтер може не друкувати належним чином. Якщо використовується iOS 4.x, оновіть операційну систему до iOS 5.x або пізнішої версії. Для оновлення операційної системи відвідайте веб-сайт Apple.

Android

Не вдається отримати доступ до Інтернету під час підключення до продукту за допомогою режиму точки доступу Wi-Fi Direct

- ❑ **Ви використовуєте старішу версію Epson iPrint?**
Під час друку із пристрою Android за допомогою режиму точки доступу Wi-Fi Direct використовуйте останню версію Epson iPrint.

Проблеми програмного забезпечення

Під час друку за допомогою EpsonNet Print з'являється діалогове вікно з'єднання телефонною лінією

- ❑ **Чи встановлені настройки з'єднання Інтернет для з'єднання телефонною лінією?**
Після закриття цього діалогового вікна друк завершується належним чином, проте повідомлення з'являється щоразу під час друку після запуску Windows. Під'єднайтесь до інтернету з локальної мережі чи запустіть комутаційну мережу вручну.

Розблокування програмного забезпечення Epson

- ❑ **Ви натиснули на кнопку Keep Blocking (Продовжувати блокувати) у вікні Firewall (брандмауера) ?**
Якщо ви натиснули кнопку **Keep Blocking (Продовжувати блокувати)** у вікні Попередження системи безпеки Windows під час або після встановлення програмного забезпечення Epson, виконайте кроки, вказані нижче, щоб розблокувати програмне забезпечення Epson.
- 1** Для Windows 8: виберіть **Desktop (Робочий стіл)** > ключова кнопка **Settings (Параметри)** > **Control Panel (Панель керування)**, а потім виберіть пункт **System and Security (Система й безпека)**.
Для Windows 7: натисніть **Start (Пуск)** > **Control Panel (Панель керування)**, а потім натисніть **System and Security (Система й безпека)**.
Для Windows Vista: натисніть **Start (Пуск)** > **Control Panel (Панель керування)**, а потім натисніть **Security (Безпека)**.
Для Windows XP: натисніть **start (Пуск)** > **Control Panel (Панель керування)**, а потім натисніть **Security Center (Центр керування безпекою)**.
 - 2** Для Windows 8: виберіть пункт **Allow an app through Windows Firewall (Дозвіл застосунку через брандмауер Windows)**.
Для Windows 7: виберіть пункт **Allow an app through Windows Firewall (Дозвіл програми через брандмауер Windows)**.
Для Windows Vista: виберіть пункт **Allow an app through Windows Firewall (Дозвіл програми через брандмауер Windows)**.
Для Windows XP: натисніть **Windows Firewall (Брандмауер Windows)**.

Пошук та усунення несправностей

3

Для Windows 8: виберіть пункти **Change settings** (Змінити параметри) і **Allow another program** (Дозволити іншу програму).

Для Windows 7: натисніть **Allow another program** (Дозволити іншу програму).

Для Windows Vista: виберіть вкладку **Exceptions** (Винятки), потім натисніть кнопку **Add Program** (Додати програму).

Для Windows XP: виберіть вкладку **Exceptions** (Винятки), потім натисніть кнопку **Add Program** (Додати програму).

Примітка для користувачів Windows Vista:

*Клацніть **Change settings** (Змінити параметри), якщо не вдається знайти вкладку **Exceptions** (Винятки).*

4

Виберіть зі списку програмне забезпечення Epson, а потім натисніть пункт **Add** (Додати) (для 8/7) або **OK** (для Vista/XP).

5

Переконайтеся, що встановлено прапорець програмного забезпечення Epson у списку **Allow apps and features** (Дозволити програми та функції) (для 8), **Allowed programs and features** (Дозволені програми та функції) (для 7), **Programs or port** (Програми або порт) (для Vista) або **Programs and Services** (Програми та служби) (для XP), потім натисніть **OK**.

Інші проблеми

Пристрою не вдається налаштувати послуги мережі або раптово не вдається їх використовувати

☐ Чи не завершився термін дії кореневого сертифікату пристрою?

Якщо термін дії кореневого сертифікату пристрою завершиться, у Web Config або на екрані пристрою з'явиться повідомлення, в якому буде повідомлено про потребу оновити кореневий сертифікат.

Скористайтесь браузером, щоб відкрити файл Web Config пристрою з комп'ютера чи смартфона в тій самій мережі, що й продукт, а потім оновіть кореневий сертифікат.

Додаткові відомості про доступ до файлу Web Config пристрою див. у розділі [«Доступ до Web Config» на сторінці 23](#)

Авторські права та ліцензії для мережеских функцій

Авторські права, торгові марки та ліцензії

Microsoft®, Windows® та Windows Vista® є зареєстрованими торговими марками корпорації Microsoft.

Apple, Mac OS, Bonjour і Macintosh є торговими марками компанії Apple Inc., зареєстрованими в США та інших країнах. AirPrint є торговою маркою компанії Apple Inc.

Android™ і Google Cloud Print™ є торговими марками компанії Google Inc.

Wi-Fi®, Wi-Fi Alliance® і Wi-Fi Protected Access® (WPA) є зареєстрованими торговими марками Wi-Fi Alliance. Wi-Fi Direct™, Wi-Fi Protected Setup™ і WPA2™ є торговими марками Wi-Fi Alliance.

© Seiko Epson Corporation, 2013. Усі права застережені.

Авторське право та ліцензія Info-ZIP

This is version 2007-Mar-4 of the Info-ZIP license. The definitive version of this document should be available at <ftp://ftp.info-zip.org/pub/infozip/license.html> indefinitely and a copy at <http://www.info-zip.org/pub/infozip/license.html>.

Copyright © 1990-2007 Info-ZIP. All rights reserved.

For the purposes of this copyright and license, "Info-ZIP" is defined as the following set of individuals:

Mark Adler, John Bush, Karl Davis, Harald Denker, Jean-Michel Dubois, Jean-loup Gailly, Hunter Goatley, Ed Gordon, Ian Gorman, Chris Herborth, Dirk Haase, Greg Hartwig, Robert Heath, Jonathan Hudson, Paul Kienitz, David Kirschbaum, Johnny Lee, Onno van der Linden, Igor Mandrichenko, Steve P. Miller, Sergio Monesi, Keith Owens, George Petrov, Greg Roelofs, Kai Uwe Rommel, Steve Salisbury, Dave Smith, Steven M. Schweda, Christian Spieler, Cosmin Truta, Antoine Verheijen, Paul von Behren, Rich Wales, Mike White.

This software is provided "as is," without warranty of any kind, express or implied. In no event shall Info-ZIP or its contributors be held liable for any direct, indirect, incidental, special or consequential damages arising out of the use of or inability to use this software.

Permission is granted to anyone to use this software for any purpose, including commercial applications, and to alter it and redistribute it freely, subject to the above disclaimer and the following restrictions:

1. Redistributions of source code (in whole or in part) must retain the above copyright notice, definition, disclaimer, and this list of conditions.
2. Redistributions in binary form (compiled executables and libraries) must reproduce the above copyright notice, definition, disclaimer, and this list of conditions in documentation and/or other materials provided with the distribution. The sole exception to this condition is redistribution of a standard UnZipSFX binary (including SFXWiz) as part of a self-extracting archive; that is permitted without inclusion of this license, as long as the normal SFX banner has not been removed from the binary or disabled.

Авторські права та ліцензії для мережевих функцій

3. Altered versions--including, but not limited to, ports to new operating systems, existing ports with new graphical interfaces, versions with modified or added functionality, and dynamic, shared, or static library versions not from Info-ZIP--must be plainly marked as such and must not be misrepresented as being the original source or, if binaries, compiled from the original source. Such altered versions also must not be misrepresented as being Info-ZIP releases--including, but not limited to, labeling of the altered versions with the names "Info-ZIP" (or any variation thereof, including, but not limited to, different capitalizations), "Pocket UnZip," "WiZ" or "MacZip" without the explicit permission of Info-ZIP. Such altered versions are further prohibited from misrepresentative use of the Zip-Bugs or Info-ZIP e-mail addresses or the Info-ZIP URL(s), such as to imply Info-ZIP will provide support for the altered versions.

4. Info-ZIP retains the right to use the names "Info-ZIP," "Zip," "UnZip," "UnZipSFX," "WiZ," "Pocket UnZip," "Pocket Zip," and "MacZip" for its own source and binary releases.

ЛІЦЕНЗІЯ НА ВІЛЬНЕ ПРОГРАМНЕ ЗАБЕЗПЕЧЕННЯ

До комплекту постачання принтера входить вільне програмне забезпечення. Детальне пояснення щодо ліцензії на програмне забезпечення з відкритим вихідним кодом можна прочитати за наступним посиланням.



html/oss_info.htm