

**SL-D700**

**Οδηγός λειτουργίας  
προγράμματος οδήγησης  
εκτυπωτή**

---

## Πνευματικά δικαιώματα και εμπορικά σήματα

### Πνευματικά δικαιώματα και εμπορικά σήματα

Δεν επιτρέπεται η αναπαραγωγή, η αποθήκευση σε σύστημα ανάκτησης ή η μετάδοση οποιουδήποτε μέρους της παρούσας δημοσίευσης σε οποιαδήποτε μορφή ή με οποιοδήποτε μέσο, ηλεκτρονικό, μηχανικό, μέσω φωτοαντιγραφής, εγγραφής ή με άλλον τρόπο, χωρίς την προηγούμενη γραπτή άδεια της Seiko Epson Corporation. Οι πληροφορίες που περιέχονται στο παρόν έχουν σχεδιαστεί μόνο για χρήση με τον συγκεκριμένο εκτυπωτή Epson. Η Epson δεν είναι υπεύθυνη για οποιαδήποτε χρήση αυτών των πληροφοριών σε άλλους εκτυπωτές.

Ούτε η Seiko Epson Corporation ούτε οι θυγατρικές της θα φέρουν ευθύνη έναντι του αγοραστή αυτού του προϊόντος ή τρίτων μερών για ζημιές, απώλειες, έξοδα ή δαπάνες που θα επιβαρύνουν τον αγοραστή ή τρίτα μέρη ως αποτέλεσμα ατυχήματος, εσφαλμένης χρήσης ή κατάχρησης αυτού του προϊόντος, ή μη εξουσιοδοτημένων τροποποιήσεων, επισκευών ή μετατροπών αυτού του προϊόντος, ή (με εξαίρεση τις Η.Π.Α) αστοχίας αυστηρής συμμόρφωσης με τις οδηγίες λειτουργίας και συντήρησης της Seiko Epson Corporation.

Η Seiko Epson Corporation δεν θα φέρει ευθύνη για τυχόν ζημιές ή προβλήματα που προκύπτουν από τη χρήση τυχόν προαιρετικών εξαρτημάτων ή αναλώσιμων προϊόντων άλλων εκτός από αυτά που καθορίζονται από τη Seiko Epson Corporation ως αυθεντικά προϊόντα της Epson ή ως εγκεκριμένα από την Epson προϊόντα.

Η Seiko Epson Corporation δεν θα θεωρείται υπεύθυνη για τυχόν ζημιές που προκύπτουν από ηλεκτρομαγνητικές παρεμβολές οι οποίες σημειώνονται λόγω της χρήσης τυχόν καλωδίων διασύνδεσης άλλων εκτός από αυτά που καθορίζονται από τη Seiko Epson Corporation ως εγκεκριμένα από την Epson προϊόντα.

Οι ονομασίες EPSON®, EPSON EXCEED YOUR VISION, EXCEED YOUR VISION και τα λογότυπά τους αποτελούν σήματα κατατεθέντα ή εμπορικά σήματα της Seiko Epson Corporation.


Οι ονομασίες Microsoft® και Windows® αποτελούν σήματα κατατεθέντα της Microsoft Corporation.

Οι ονομασίες Apple®, Macintosh®, Mac OS® και OS X® αποτελούν σήματα κατατεθέντα της Apple Inc.

Γενική ειδοποίηση: Άλλα ονόματα προϊόντων τα οποία χρησιμοποιούνται στο παρόν προορίζονται μόνο για λόγους αναγνώρισης και ενδέχεται να αποτελούν εμπορικά σήματα των αντίστοιχων κατόχων τους. Η Epson αποποιείται οποιουδήποτε και όλων των δικαιωμάτων σε αυτά τα σήματα.

© 2014 Seiko Epson Corporation. Με την επιφύλαξη παντός δικαιώματος.

## Ερμηνεία συμβόλων

 <b>Σημαντικό:</b>	Οι δηλώσεις σημαντικών στοιχείων πρέπει να τηρούνται για την αποφυγή πρόκλησης ζημιάς σε αυτό το προϊόν.
<b>Σημείωση:</b>	Οι σημειώσεις περιέχουν σημαντικές πληροφορίες σχετικά με τη λειτουργία αυτού του προϊόντος.

## Εκδόσεις λειτουργικών συστημάτων

Στην παρούσα τεκμηρίωση, χρησιμοποιούνται οι ακόλουθες συντομογραφίες.

**Ο όρος Windows αναφέρεται στα Windows 8, 7.**

- Ο όρος Windows 8.1 αναφέρεται στα Windows 8.1 και στα Windows 8.1 Pro.
- Ο όρος Windows 8 αναφέρεται στα Windows 8 και στα Windows 8 Pro.
- Ο όρος Windows 7 αναφέρεται στα Windows 7 Professional.

**Ο όρος Macintosh αναφέρεται στο Mac OS X.**

- Ο όρος Mac OS X αναφέρεται στα Mac OS X 10.5.8/10.6.x/10.7.x/10.8.x/10.9.x.

## Περιεχόμενα

### Περιεχόμενα

#### **Πνευματικά δικαιώματα και εμπορικά σήματα**

Πνευματικά δικαιώματα και εμπορικά σήματα. . . . .	2
Ερμηνεία συμβόλων. . . . .	2
Εκδόσεις λειτουργικών συστημάτων. . . . .	3

#### **Εγκατάσταση του προγράμματος οδήγησης εκτυπωτή**

Απαιτήσεις συστήματος. . . . .	5
Windows. . . . .	5
Mac OS X. . . . .	5
Εγκατάσταση του προγράμματος οδήγησης εκτυπωτή (Windows). . . . .	6
Εγκατάσταση του προγράμματος οδήγησης εκτυπωτή (Mac OS X). . . . .	10

#### **Λειτουργίες προγράμματος οδήγησης εκτυπωτή**

Οθόνη ρυθμίσεων (Windows). . . . .	13
Οθόνη <b>Main (Κύριο)</b> . . . . .	13
<b>Status Monitor</b> οθόνη. . . . .	15
Οθόνη <b>Driver Settings (Ρυθμίσεις προγράμματος οδήγησης)</b> . . . . .	16
Οθόνη ρυθμίσεων (Mac OS X). . . . .	17
Οθόνη <b>Page Setup (Ρύθμιση σελίδας)</b> . . . . .	17
Οθόνη <b>Color Matching (Χρωματική προσαρμογή)</b> . . . . .	18
Οθόνη <b>Print Settings (Ρυθμίσεις εκτύπωσης)</b> . . . . .	19

#### **Βασικές μέθοδοι εκτύπωσης (Windows)**

Εκτύπωση από το PhotoShop. . . . .	20
Ακύρωση εκτύπωσης. . . . .	25

#### **Βασικές μέθοδοι εκτύπωσης (Mac OS X)**

Εκτύπωση από το PhotoShop. . . . .	26
Ακύρωση εκτύπωσης. . . . .	31

#### **Διάφορες λειτουργίες εκτύπωσης**

Διαχείριση χρώματος. . . . .	32
Ρυθμίσεις διαχείρισης χρώματος. . . . .	32

Μη αυτόματη ρύθμιση χρωμάτων (μόνο Windows). . . . .	33
Διαχείριση χρώματος από την εφαρμογή (χωρίς διαχείριση χρώματος). . . . .	37
Διαχείριση χρώματος από το πρόγραμμα οδήγησης εκτυπωτή (ICM) (Windows). . . . .	39
Διαχείριση χρώματος μέσω προγράμματος οδήγησης εκτυπωτή (ColorSync (Συγχρονισμός χρώματος)) (Mac OS X). . . . .	41
Εκτύπωση χωρίς περιθώρια. . . . .	44
Διαδικασία ρύθμισης. . . . .	45
Εκτύπωση σε μη κανονικά μεγέθη χαρτιού. . . . .	48
Διαδικασία ρύθμισης. . . . .	48

#### **Αντιμετώπιση προβλημάτων**

Όταν εμφανίζεται ένα μήνυμα σφάλματος. . . . .	51
Δεν είναι δυνατή η εκτύπωση (επειδή ο εκτυπωτής δεν λειτουργεί). . . . .	51
Ο εκτυπωτής παράγει θορύβους όπως όταν εκτυπώνει, αλλά δεν εκτυπώνεται τίποτα. . . . .	52
Οι εκτυπώσεις δεν είναι οι αναμενόμενες. . . . .	52

#### **Κατάργηση εγκατάστασης του προγράμματος οδήγησης εκτυπωτή (Windows)**

#### **Κατάργηση εγκατάστασης του προγράμματος οδήγησης εκτυπωτή (Mac OS X)**

---

# Εγκατάσταση του προγράμματος οδήγησης εκτυπωτή

---

## Απαιτήσεις συστήματος

Το πρόγραμμα οδήγησης εκτυπωτή υποστηρίζεται από τα ακόλουθα λειτουργικά συστήματα.

Βεβαιωθείτε ότι ο υπολογιστής σας πληροί τις ακόλουθες απαιτήσεις.

---

### Windows

Λειτουργικό σύστημα	Windows 7 Professional/Ultimate (SP1) 32/64 bit
	Windows 8 Pro 32/64 bit
	Windows 8.1 Pro 32/64 bit
Συνιστώμενες προδιαγραφές υπολογιστή	Επεξεργαστής (CPU): Εξαρτάται από την εφαρμογή Μνήμη: 1 GB ή περισσότερη Σκληρός δίσκος (HDD): ελεύθερος χώρος 32 GB ή περισσότερος

---

### Mac OS X

Λειτουργικό σύστημα	Mac OS X 10.5.8/10.6.x/10.7.x/10.8.x/10.9.x
Συνιστώμενες προδιαγραφές υπολογιστή	Επεξεργαστής (CPU): Εξαρτάται από την εφαρμογή Μνήμη: 1 GB ή περισσότερη Σκληρός δίσκος (HDD): ελεύθερος χώρος 32 GB ή περισσότερος

## Εγκατάσταση του προγράμματος οδήγησης εκτυπωτή

# Εγκατάσταση του προγράμματος οδήγησης εκτυπωτή (Windows)

Μαζί με το πρόγραμμα οδήγησης εκτυπωτή εγκαθίσταται και το εργαλείο συντήρησης. Μετά την εγκατάσταση, πρέπει να ενημερώσετε τις πληροφορίες για το χαρτί στο εργαλείο συντήρησης.


**Σημαντικό:**

- Πρέπει να συνδεθείτε ως χρήστης με προνόμια διαχειριστή.
- Αν ζητηθεί κωδικός πρόσβασης διαχειριστή ή επιβεβαίωση, καταχωρίστε τον κωδικό πρόσβασης και, κατόπιν, συνεχίστε με το χειρισμό.

**1**

Απενεργοποιήστε τον εκτυπωτή και, στη συνέχεια, συνδέστε τον εκτυπωτή σε έναν υπολογιστή με ένα καλώδιο USB.


**2**

Εισαγάγετε το δίσκο του λογισμικού και, στη συνέχεια, κάντε διπλό κλικ στο αρχείο Setup.exe στο φάκελο **SystemApplication - Windows**.

**3**

Για την εγκατάσταση, ακολουθήστε τις οδηγίες που εμφανίζονται στην οθόνη.

Όταν ολοκληρωθεί η εγκατάσταση του προγράμματος οδήγησης εκτυπωτή, ενημερώστε τις πληροφορίες για το χαρτί (καταχωρίστε πληροφορίες για ένα αρχείο τύπου χαρτιού στον εκτυπωτή).

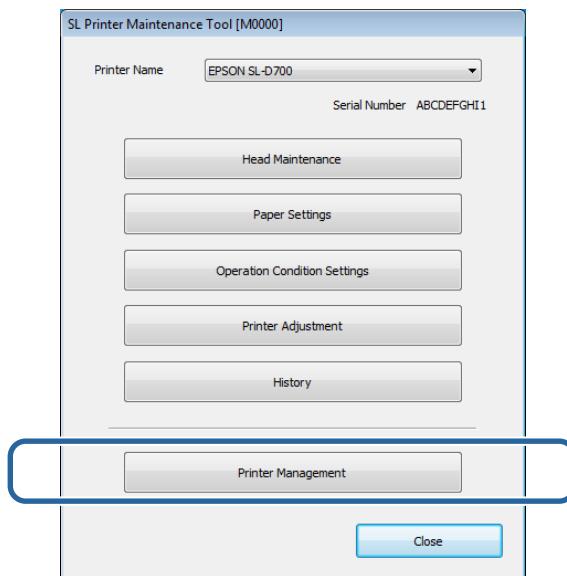
**4**

Εκκινήστε το εργαλείο συντήρησης.

Κάντε κλικ στην επιλογή **Start (Εναρξη) - All Programs (Όλα τα προγράμματα) - EPSON - EPSON SL-D700 - SL Printer Maintenance Tool**.

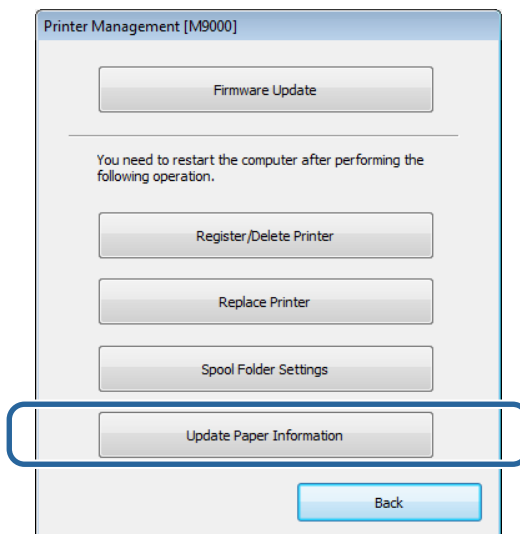
## Εγκατάσταση του προγράμματος οδήγησης εκτυπωτή

**5** Κάντε κλικ στην επιλογή **Printer Management**.



Εμφανίζεται η οθόνη **Printer Management**.

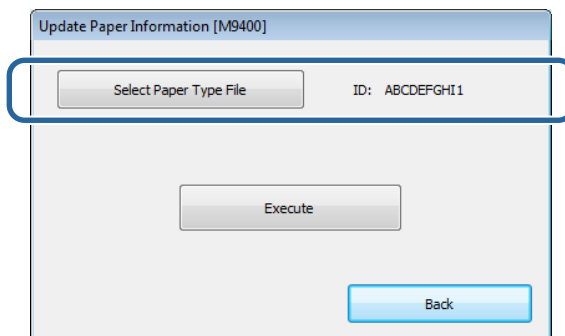
**6** Κάντε κλικ στην επιλογή **Update Paper Information**.



Εμφανίζεται η οθόνη **Update Paper Information**.

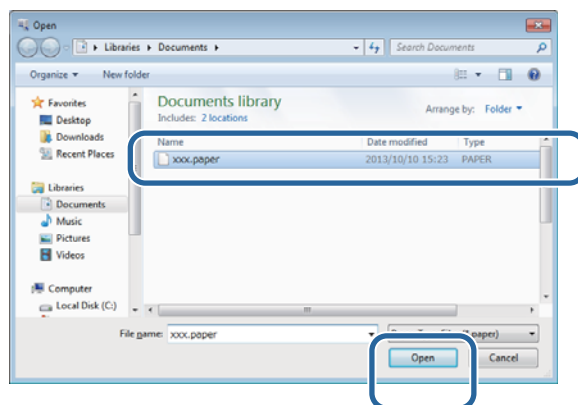
## Εγκατάσταση του προγράμματος οδήγησης εκτυπωτή

- 7** Κάντε κλικ στην επιλογή **Select Paper Type File**.



Εμφανίζεται η οθόνη επιλογής αρχείου.

- 8** Επιλέξτε ένα αρχείο τύπου χαρτιού και, στη συνέχεια, κάντε κλικ στην επιλογή **Open (Άνοιγμα)**.



Εμφανίζεται το αναγνωριστικό για το επιλεγμένο αρχείο τύπου χαρτιού.

**!** **Σημαντικό:**

Βεβαιωθείτε ότι έχετε επιλέξει ένα αρχείο τύπου χαρτιού.

**Σημείωση:**

Για πληροφορίες σχετικά με την εξασφάλιση αρχείων τύπου χαρτιού, επικοινωνήστε με το διανομέα της περιοχής σας.

- 9** Βεβαιωθείτε ότι ο εκτυπωτής είναι συνδεδεμένος και ενεργοποιημένος.

Όταν υπάρχουν πολλοί εκτυπωτές συνδεδεμένοι, ελέγχετε όλους τους εκτυπωτές.

**!** **Σημαντικό:**

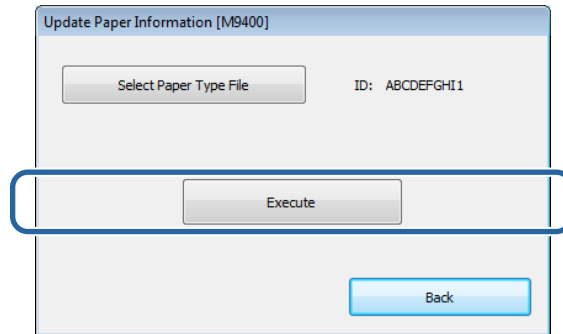
Μην πραγματοποιείτε εκτυπώσεις κατά την ενημέρωση των πληροφοριών για το χαρτί.



## Εγκατάσταση του προγράμματος οδήγησης εκτυπωτή

10

Κάντε κλικ στην επιλογή **Execute**.



Οι πληροφορίες για το χαρτί ενημερώνονται.

Όταν ολοκληρωθεί η ενημέρωση, εμφανίζεται ένα μήνυμα επιβεβαίωσης.

## Εγκατάσταση του προγράμματος οδήγησης εκτυπωτή

# Εγκατάσταση του προγράμματος οδήγησης εκτυπωτή (Mac OS X)

Μαζί με το πρόγραμμα οδήγησης εκτυπωτή εγκαθίσταται και το εργαλείο συντήρησης.

### ! Σημαντικό:

- ❑ Πρέπει να συνδεθείτε ως χρήστης με προνόμια διαχειριστή.
- ❑ Αν ζητηθεί κωδικός πρόσβασης διαχειριστή ή επιβεβαίωση, καταχωρίστε τον κωδικό πρόσβασης και, κατόπιν, συνεχίστε με το χειρισμό.
- ❑ Όταν εγκαταστήσετε το πρόγραμμα οδήγησης εκτυπωτή, ενημερώστε τις πληροφορίες για το χαρτί.

1

Απενεργοποιήστε τον εκτυπωτή και, στη συνέχεια, συνδέστε τον εκτυπωτή σε έναν υπολογιστή με ένα καλώδιο USB.



2

Εισαγάγετε το δίσκο του λογισμικού και, στη συνέχεια, κάντε διπλό κλικ στο αρχείο **SL Printer Setup.dmg** στο φάκελο **SystemApplication - Mac OS X**.

3

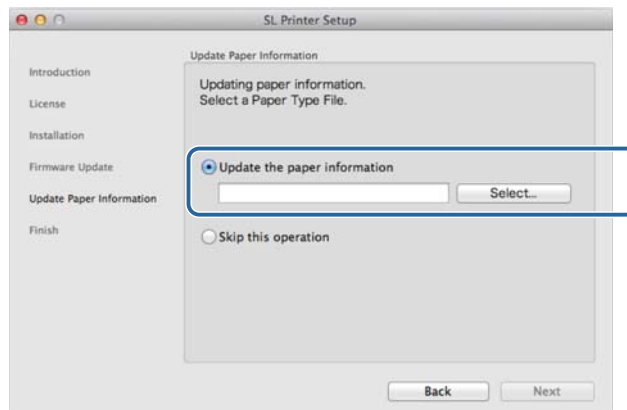
Όταν εμφανιστεί η οθόνη, κάντε διπλό κλικ στο αρχείο **SL Printer Setup.app**.

## Εγκατάσταση του προγράμματος οδήγησης εκτυπωτή

4

Για την εγκατάσταση, ακολουθήστε τις οδηγίες που εμφανίζονται στην οθόνη.

Όταν εμφανιστεί η ακόλουθη οθόνη, κάντε κλικ στην επιλογή **Update the paper information - Select (Επιλογή)** και, στη συνέχεια, επιλέξτε το αρχείο τύπου χαρτιού.



**Σημείωση:**

Για πληροφορίες σχετικά με την εξασφάλιση αρχείων τύπου χαρτιού, επικοινωνήστε με το διανομέα της περιοχής σας.

---


# Λειτουργίες προγράμματος οδήγησης εκτυπωτή

---

Το πρόγραμμα οδήγησης εκτυπωτή συντονίζει τις οδηγίες εκτύπωσης από μια άλλη εφαρμογή προς τον εκτυπωτή.

Οι κύριες λειτουργίες του προγράμματος οδήγησης εκτυπωτή περιγράφονται παρακάτω.

- Μετατροπή δεδομένων εκτύπωσης που λαμβάνονται από εφαρμογές σε εκτυπώσιμα δεδομένα και αποστολή τους στον εκτυπωτή.
- Ρύθμιση συνθηκών εκτύπωσης, όπως ο τύπος και το μέγεθος του χαρτιού, από την οθόνη ρυθμίσεων του προγράμματος οδήγησης εκτυπωτή.
- Μόνο για Windows:  
Εκκινήστε το εργαλείο συντήρησης και, στη συνέχεια, από τον υπολογιστή σας μπορείτε να εκτελείτε χειρισμούς προσαρμογής και συντήρησης, όπως έλεγχος της κατάστασης του εκτυπωτή, ορισμός ρυθμίσεων, διεξαγωγή καθαρισμού κεφαλής και ούτω καθεξής.

 «Οδηγός λειτουργίας εργαλείου συντήρησης»

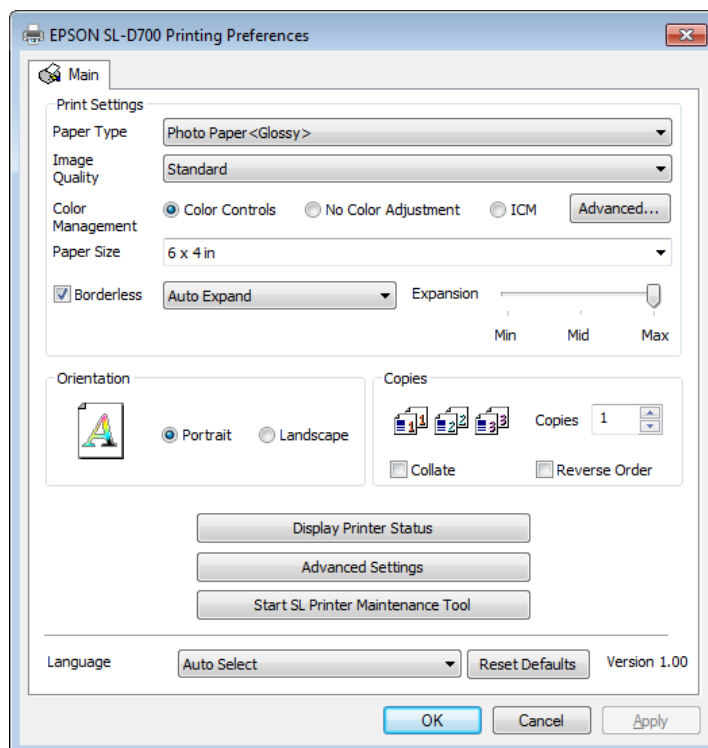
## Οθόνη ρυθμίσεων (Windows)

### Οθόνη Main (Κύριο)






Στην οθόνη **Main (Κύριο)**, μπορείτε να ρυθμίσετε στοιχεία, καθώς και την ποιότητα εκτύπωσης, για να δημιουργήσετε τις βέλτιστες δυνατές εκτυπώσεις.

Για περισσότερες πληροφορίες σχετικά με την εμφάνιση της οθόνης **Main (Κύριο)** του προγράμματος οδήγησης εκτυπωτή, δείτε την ενότητα «Βασικές μέθοδοι εκτύπωσης (Windows)».

 «Βασικές μέθοδοι εκτύπωσης (Windows)» στη σελίδα 20



## Λειτουργίες προγράμματος οδήγησης εκτυπωτή

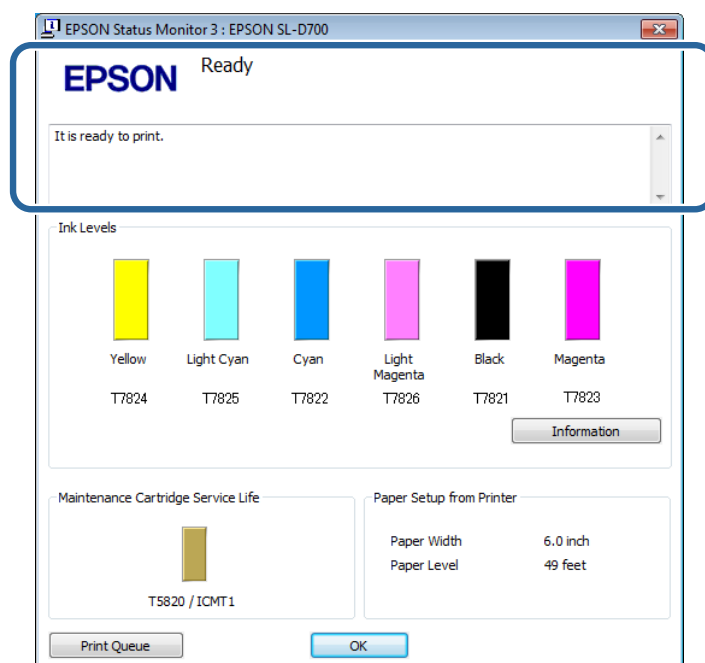
Στοιχείο ρύθμισης		Επεξήγηση
Print Settings (Ρυθμίσεις εκτύπωσης)	Paper Type	Επιλέξτε τον τύπο χαρτιού ώστε να αντιστοιχεί στο χαρτί που χρησιμοποιείται.
	Image Quality	Μπορείτε να ορίσετε την ποιότητα εκτύπωσης ως <b>High Speed</b> (360 dpi), <b>Standard</b> (720 dpi) ή <b>High Image Quality</b> (1.440 dpi). Σε κανονικές συνθήκες, επιλέξτε τη ρύθμιση <b>Standard</b> . Αν θέλετε να εκτυπώσετε χρησιμοποιώντας υψηλή ποιότητα εικόνας, ρυθμίστε την επιλογή ως <b>High Image Quality</b> . Αν θέλετε να εκτυπώσετε γρήγορα, ρυθμίστε την επιλογή ως <b>High Speed</b> . Όταν έχει οριστεί η ρύθμιση <b>High Speed</b> , η ταχύτητα εκτύπωσης είναι υψηλότερη, ωστόσο η ποιότητα ενδέχεται να είναι ελαφρώς υποβαθμισμένη.
	Color Management	Επιλέξτε τη μέθοδο διαχείρισης χρώματος που χρησιμοποιείται κατά την εκτύπωση.  «Διαχείριση χρώματος» στη σελίδα 32
	Paper Size	Ρυθμίστε το μέγεθος χαρτιού που χρησιμοποιείται για την εκτύπωση. Τα μεγέθη χαρτιού που δεν περιλαμβάνονται στη λίστα μπορούν να καταχωρηθούν στη ρύθμιση <b>User Defined (Ορισμός από το χρήστη)</b> .  «Εκτύπωση σε μη κανονικά μεγέθη χαρτιού» στη σελίδα 48
	Borderless (Χωρίς περιθώρια)	Επιλέξτε το για εκτύπωση χωρίς περιθώρια (περιγράμματα). Επιλέξτε τη ρύθμιση <b>Auto Expand</b> ή <b>Retain Size</b> ως μέθοδο για την εκτύπωση χωρίς περιθώρια. Όταν έχει επιλεγεί η ρύθμιση <b>Auto Expand</b> , ρυθμίστε το βαθμό της μεγέθυνσης.  «Εκτύπωση χωρίς περιθώρια» στη σελίδα 44
	Expansion	Όταν έχει οριστεί η ρύθμιση <b>Auto Expand</b> για την επιλογή <b>Borderless (Χωρίς περιθώρια)</b> , μπορείτε να ορίσετε το βαθμό μεγέθυνσης με τον ολισθητήρα.
Orientation (Προσανατολισμός)		Κάντε κλικ στην επιλογή <b>Portrait (Κατακόρυφος)</b> ή <b>Landscape (Τοπίο)</b> για να επιλέξετε την κατεύθυνση εκτύπωσης. Βεβαιωθείτε ότι αυτή η επιλογή συμφωνεί με την κατεύθυνση που έχει οριστεί στην εφαρμογή.
Copies (Αντίτυπα)	Copies (Αντίτυπα)	Ρυθμίστε τον αριθμό των αντιτύπων.
	Collate (Συρραφή)	Επιλέξτε το όταν εκτυπώνετε πολλαπλά αντίτυπα ενός πολυσέλιδου εγγράφου ώστε να λάβετε συρραμμένα αντίτυπα.
	Reverse Order (Αντίστροφη σειρά)	Εκτυπώνονται σελίδες με αντίστροφη σειρά.
Display Printer Status		Εμφανίζεται η κατάσταση του εκτυπωτή. Παρέχει τη δυνατότητα ελέγχου της ποσότητας μελανιού που απομένει, του ελεύθερου χώρου στο δοχείο συντήρησης και των ρυθμίσεων χαρτιού στον εκτυπωτή.  «Οθόνη ρυθμίσεων (Windows)» στη σελίδα 13
Advanced Settings		Αυτή η ρύθμιση δεν θα πρέπει να χρησιμοποιείται κανονικά. Χρησιμοποιείτε την μόνο όταν αυτό προσδιορίζεται σε μια εφαρμογή. Εμφανίζεται η επιλογή <b>Driver Settings (Ρυθμίσεις προγράμματος οδήγησης)</b> .  «Οθόνη <b>Driver Settings (Ρυθμίσεις προγράμματος οδήγησης)</b> » στη σελίδα 16

## Λειτουργίες προγράμματος οδήγησης εκτυπωτή

Στοιχείο ρύθμισης	Επεξήγηση
Start SL Printer Maintenance Tool	Εκκινείται το εργαλείο συντήρησης. Για περισσότερες λεπτομέρειες σχετικά με το εργαλείο συντήρησης, δείτε το έγγραφο «Οδηγός λειτουργίας εργαλείου συντήρησης». ☞ «Οδηγός λειτουργίας εργαλείου συντήρησης»
Language (Γλώσσα)	Επιλέξτε τη γλώσσα εμφάνισης του προγράμματος οδήγησης εκτυπωτή. Με τη ρύθμιση <b>Auto Select (Αυτόματη επιλογή)</b> , επιλέγεται αυτόματα η γλώσσα ώστε να συμφωνεί με τη γλώσσα των λειτουργικών συστημάτων.
Reset Defaults (Επαναφ. προεπ.)	Όλες οι ρυθμίσεις επανέρχονται στις προεπιλεγμένες τιμές τους. Τα μεγέθη χαρτιού που έχουν αποθηκευτεί στη ρύθμιση <b>User Defined (Ορισμός από το χρήστη)</b> δεν διαγράφονται.

## Status Monitor οθόνη

Στην οθόνη **Main (Κύριο)**, κάντε κλικ στην επιλογή **Display Printer Status** για να εμφανίσετε την οθόνη **Status Monitor**.



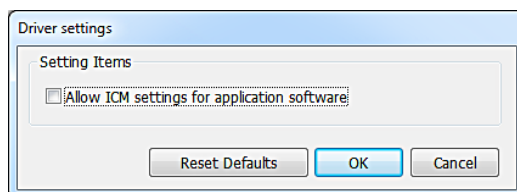
Στοιχείο ρύθμισης	Επεξήγηση
Κατάσταση εκτυπωτή	Εμφανίζεται η κατάσταση του εκτυπωτή.
Ink Levels (Επίπεδα μελανιού)	Εμφανίζεται η ποσότητα μελανιού που απομένει.
Information (Πληροφορίες)	Εμφανίζονται αναλυτικές πληροφορίες για κάθε δοχείο μελανιού.
Maintenance Cartridge Service Life (Όριο λειτουργίας συντήρησης δοχείου μελανιού)	Εμφανίζεται ο ελεύθερος χώρος στο δοχείο συντήρησης. Μετά την αντικατάσταση του δοχείου συντήρησης, πραγματοποιείται αυτόματα επαναφορά της χωρητικότητας.

## Λειτουργίες προγράμματος οδήγησης εκτυπωτή

Στοιχείο ρύθμισης	Επεξήγηση
Paper Setup from Printer (Ρύθμιση χαρτιού από τον εκτυπωτή)	Εμφανίζεται το πλάτος και η ποσότητα του τοποθετημένου χαρτιού που απομένει. Ρυθμίστε την επιλογή Paper Level στο εργαλείο συντήρησης.
Print Queue (Ουρά εκτύπωσης)	Εμφανίζεται η λίστα της ουράς εκτύπωσης. Από αυτήν τη λίστα μπορείτε να διαγράψετε εργασίες εκτύπωσης ή να πραγματοποιείτε παύση τους.

## Οθόνη Driver Settings (Ρυθμίσεις προγράμματος οδήγησης)

Στην οθόνη **Main (Κύριο)**, κάντε κλικ στην επιλογή **Advanced Settings** για να εμφανίσετε την οθόνη **Driver Settings (Ρυθμίσεις προγράμματος οδήγησης)**.



Στοιχείο ρύθμισης	Επεξήγηση
Allow ICM settings for application software (Να επιτρέπεται στις εφαρμογές η εκτέλεση ταιριάσματος χρωμάτων ICM)	Ορίστε αυτήν την επιλογή αν έχουν ενεργοποιηθεί οι ρυθμίσεις ICM της εφαρμογής και τα αποτελέσματα της εκτύπωσης δεν είναι τα αναμενόμενα. Αυτή η ρύθμιση δεν χρειάζεται να επιλέγεται κανονικά.
Reset Defaults (Επαναφ. προεπ.)	Οι ρυθμίσεις επανέρχονται στις προεπιλεγμένες τιμές τους.



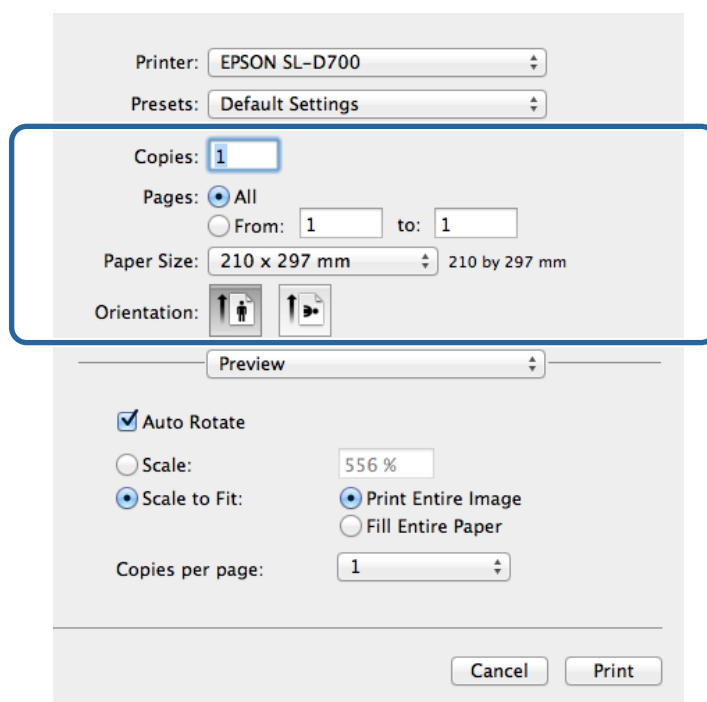
## Οθόνη ρυθμίσεων (Mac OS X)

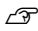
### Οθόνη Page Setup (Ρύθμιση σελίδας)

Στην οθόνη **Page Setup (Ρύθμιση σελίδας)**, μπορείτε να ρυθμίσετε το μέγεθος και την κατεύθυνση του χαρτιού.

Για περισσότερες πληροφορίες σχετικά με την εμφάνιση της οθόνης **Page Setup (Ρύθμιση σελίδας)** του προγράμματος οδήγησης εκτυπωτή, δείτε την ενότητα «Βασικές μέθοδοι εκτύπωσης (Mac OS X)».

 «Βασικές μέθοδοι εκτύπωσης (Mac OS X)» στη σελίδα 26

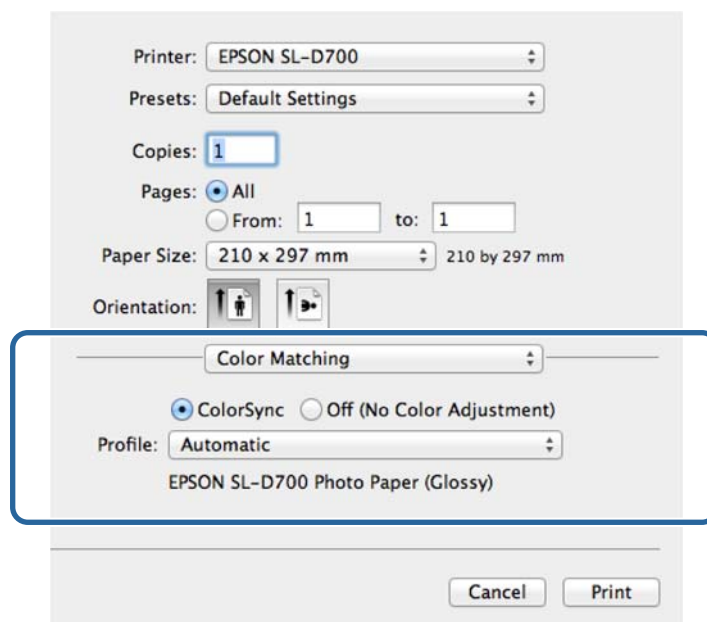


Στοιχείο ρύθμισης	Επεξήγηση
Copies (Αντίτυπα)	Ρυθμίστε τον αριθμό των αντιτύπων.
Pages (Σελίδες)	Ρυθμίστε το εύρος της εκτύπωσης.
Paper Size (Μέγεθος χαρτιού)	Ρυθμίστε το μέγεθος χαρτιού που χρησιμοποιείται για την εκτύπωση. Τα μεγέθη χαρτιού που δεν περιλαμβάνονται στη λίστα μπορούν να καταχωρηθούν στη ρύθμιση <b>User Defined (Ορισμός από το χρήστη)</b> .  «Εκτύπωση σε μη κανονικά μεγέθη χαρτιού» στη σελίδα 48
Orientation (Προσανατολισμός)	Ρυθμίστε την κατεύθυνση του χαρτιού.

## Λειτουργίες προγράμματος οδήγησης εκτυπωτή

**Οθόνη Color Matching (Χρωματική προσαρμογή)**

Όταν επιλέγετε τη ρύθμιση **Color Matching (Χρωματική προσαρμογή)** από τη λίστα, μπορείτε να ορίσετε την επιλογή **ColorSync (Συγχρονισμός χρώματος)** από το σύστημα διαχείρισης χρώματος που παρέχεται στο Mac OS X.

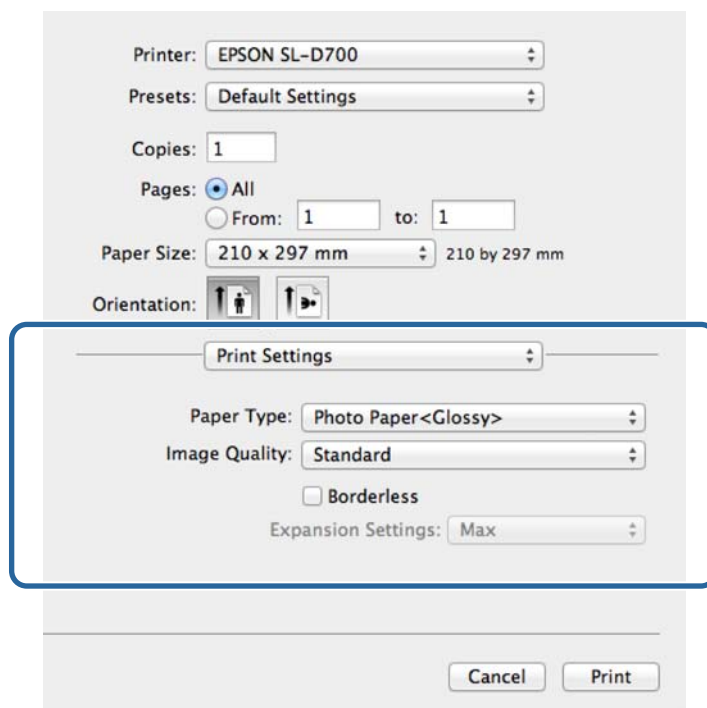


Στοιχείο ρύθμισης	Επεξήγηση
ColorSync (Συγχρονισμός χρώματος) / Off (No Color Adjustment) (Απενεργοποίηση (Χωρίς ρύθμιση χρώματος))	Ρυθμίστε αν θα χρησιμοποιείται ή όχι η επιλογή ColorSync (Συγχρονισμός χρώματος). Μπορείτε να χρησιμοποιήσετε την επιλογή ColorSync (Συγχρονισμός χρώματος) όταν εκτυπώνετε από εφαρμογές που υποστηρίζουν τη διαχείριση χρώματος.
Profile (Προφίλ)	Ρυθμίστε το προφίλ εκτυπωτή που χρησιμοποιείται για τη διαχείριση χρώματος.

## Λειτουργίες προγράμματος οδήγησης εκτυπωτή

## Οθόνη Print Settings (Ρυθμίσεις εκτύπωσης)

Όταν επιλέγετε τη ρύθμιση **Print Settings (Ρυθμίσεις εκτύπωσης)** από τη λίστα, μπορείτε να ορίσετε τον τύπο χαρτιού και την ποιότητα εικόνας.



Στοιχείο ρύθμισης	Επεξήγηση
Paper Type	Επιλέξτε τον τύπο χαρτιού ώστε να αντιστοιχεί στο χαρτί που χρησιμοποιείται.
Image Quality	Μπορείτε να ορίσετε την ποιότητα εκτύπωσης ως <b>High Speed</b> (360 dpi), <b>Standard</b> (720 dpi) ή <b>High Image Quality</b> (1.440 dpi). Σε κανονικές συνθήκες, επιλέξτε τη ρύθμιση <b>Standard</b> . Αν θέλετε να εξασφαλίσετε εκτυπώσεις υψηλότερης ποιότητας, ρυθμίστε την επιλογή ως <b>High Image Quality</b> . Αν θέλετε να εκτυπώσετε γρήγορα, ρυθμίστε την επιλογή ως <b>High Speed</b> . Όταν έχει οριστεί η ρύθμιση <b>High Speed</b> , η ταχύτητα εκτύπωσης είναι υψηλότερη, ωστόσο η ποιότητα ενδέχεται να είναι ελαφρώς υποβαθμισμένη.
Borderless (Χωρίς περιθώρια)	Επιλέξτε το για εκτύπωση χωρίς περιθώρια (περιγράμματα). <a href="#">🔗 «Εκτύπωση χωρίς περιθώρια» στη σελίδα 44</a>
Expansion Settings	Όταν διεξάγεται εκτύπωση με τη ρύθμιση <b>Borderless (Χωρίς περιθώρια)</b> , ρυθμίστε το βαθμό μεγέθυνσης ως <b>Max</b> , <b>Mid</b> ή <b>Min</b> .

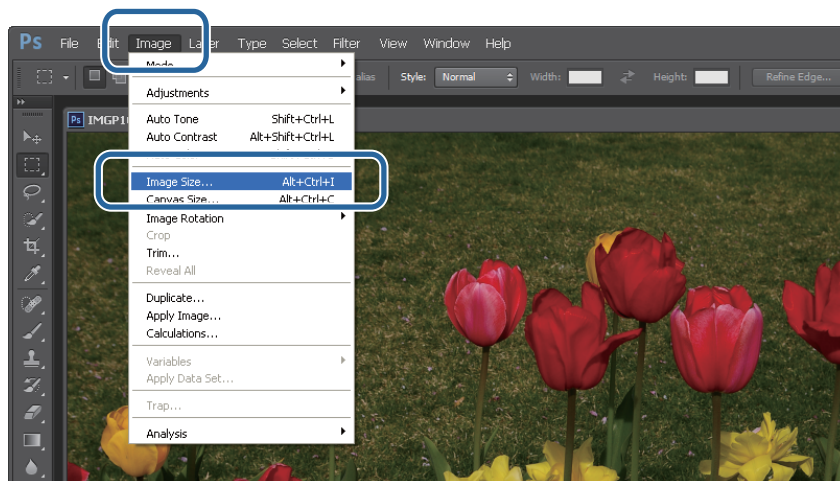
# Βασικές μέθοδοι εκτύπωσης (Windows)

## Εκτύπωση από το PhotoShop

Σε αυτήν την ενότητα, χρησιμοποιείται το Adobe Photoshop CS6 ως παράδειγμα για την εκτύπωση δεδομένων εικόνας στον υπολογιστή σας.

Οι χειρισμοί ενδέχεται να διαφέρουν ανάλογα με το λογισμικό εφαρμογής που χρησιμοποιείται. Για περισσότερες λεπτομέρειες, δείτε το εγχειρίδιο που παρέχεται με το λογισμικό της εφαρμογής.

- 1 Εκκινήστε το Adobe Photoshop CS6 και ανοίξτε μια εικόνα.
- 2 Κάντε κλικ στην επιλογή **Image Size (Μέγεθος εικόνας)** από το μενού **Image (Εικόνα)** για να εμφανίσετε την οθόνη **Image Size (Μέγεθος εικόνας)**.

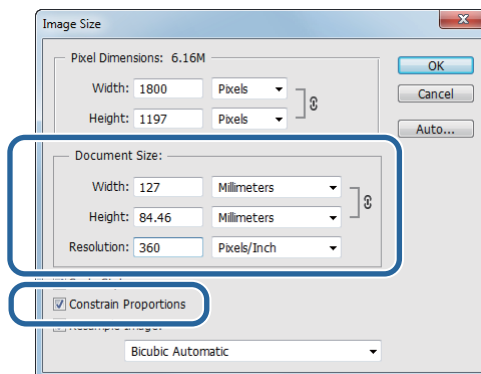


- 3 Ρυθμίστε το μέγεθος και την ανάλυση της εικόνας.  
Επιλέξτε **Constrain Proportions (Αναλογίες περιορισμού)** και αντιστοιχίστε τις ρυθμίσεις **Width (Πλάτος)** και **Height (Υψος)** στο μέγεθος του χαρτιού.

Ρυθμίστε την επιλογή **Resolution (Ανάλυση)**. Στο συγκεκριμένο παράδειγμα, ορίζεται η τιμή 360 εικονοστοιχεία/ίντσα.

## Βασικές μέθοδοι εκτύπωσης (Windows)

Όταν ολοκληρώσετε τον ορισμό των ρυθμίσεων, κάντε κλικ στο **OK**.



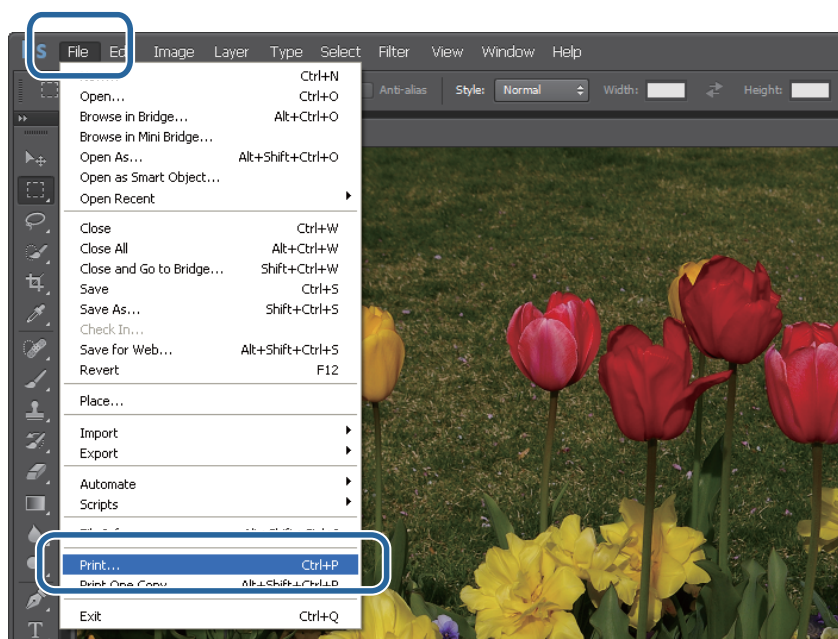
### Σημείωση:

Μπορείτε να δημιουργήσετε καθαρές εκτυπώσεις ορίζοντας τη ρύθμιση **Resolution (Ανάλυση)** έτσι ώστε ένα πολλαπλάσιο αυτής της ρύθμισης να είναι η ανάλυση της ρύθμισης **Image Quality** του εκτυπωτή.

Συνιστάται η ρύθμιση πολλαπλάσιων των 180 εικονοστοιχείων/ίντσα, επειδή οι επιλογές για τη ρύθμιση **Image Quality** είναι **High Speed (360 dpi)**, **Standard (720 dpi)** ή **High Image Quality (1.440 dpi)**.

4

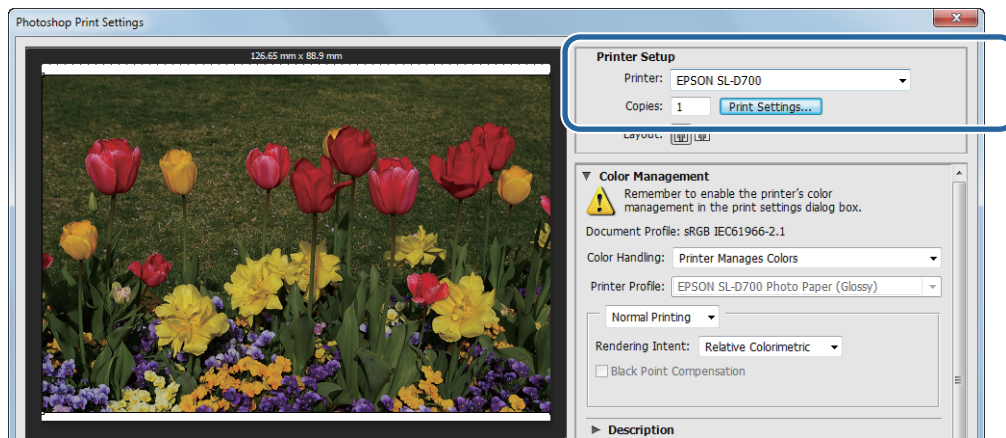
Κάντε κλικ στην επιλογή **Print (Εκτύπωση)** από το μενού **File (Αρχείο)** για να εμφανίσετε την οθόνη **Print Settings (Ρυθμίσεις εκτύπωσης)**.



## Βασικές μέθοδοι εκτύπωσης (Windows)

5

Επιλέξτε αυτόν τον εκτυπωτή από τη ρύθμιση **Printer (Εκτυπωτής)** στην οθόνη **Main (Κύριο)** και, στη συνέχεια, κάντε κλικ στην επιλογή **Print Settings (Ρυθμίσεις εκτύπωσης)**.



6

Πραγματοποιήστε τις απαραίτητες ρυθμίσεις.

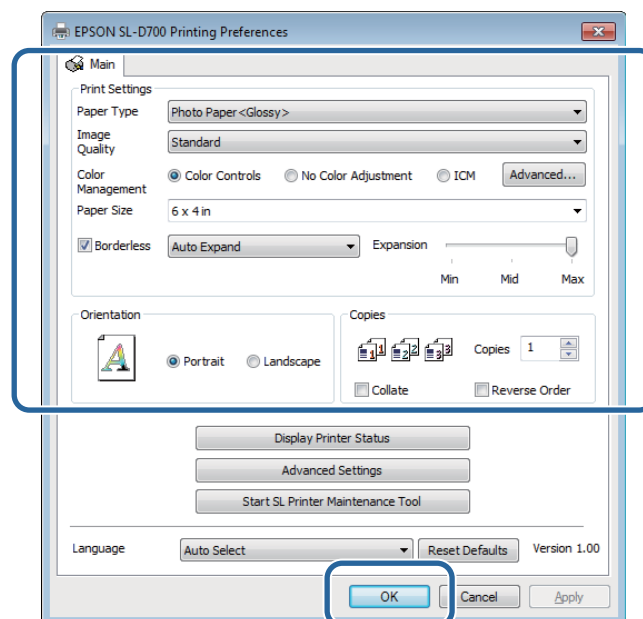
**Paper Type:** Ρυθμίστε το χαρτί που χρησιμοποιείται.

**Image Quality:** Σε κανονικές συνθήκες, ρυθμίστε την επιλογή ως **Standard**. Αν θέλετε να εκτυπώσετε χρησιμοποιώντας υψηλή ποιότητα εικόνας, ρυθμίστε την επιλογή ως **High Image Quality**. Αν θέλετε να εκτυπώσετε γρήγορα, ρυθμίστε την επιλογή ως **High Speed**.

**Paper Size:** Ρυθμίστε το μέγεθος του χαρτιού που χρησιμοποιείται για την εκτύπωση. Βεβαιωθείτε ότι αυτή η τιμή είναι ίδια με το μέγεθος εικόνας που ορίσατε στο βήμα 3.

[🔗 «Οθόνη ρυθμίσεων \(Windows\)» στη σελίδα 13](#)

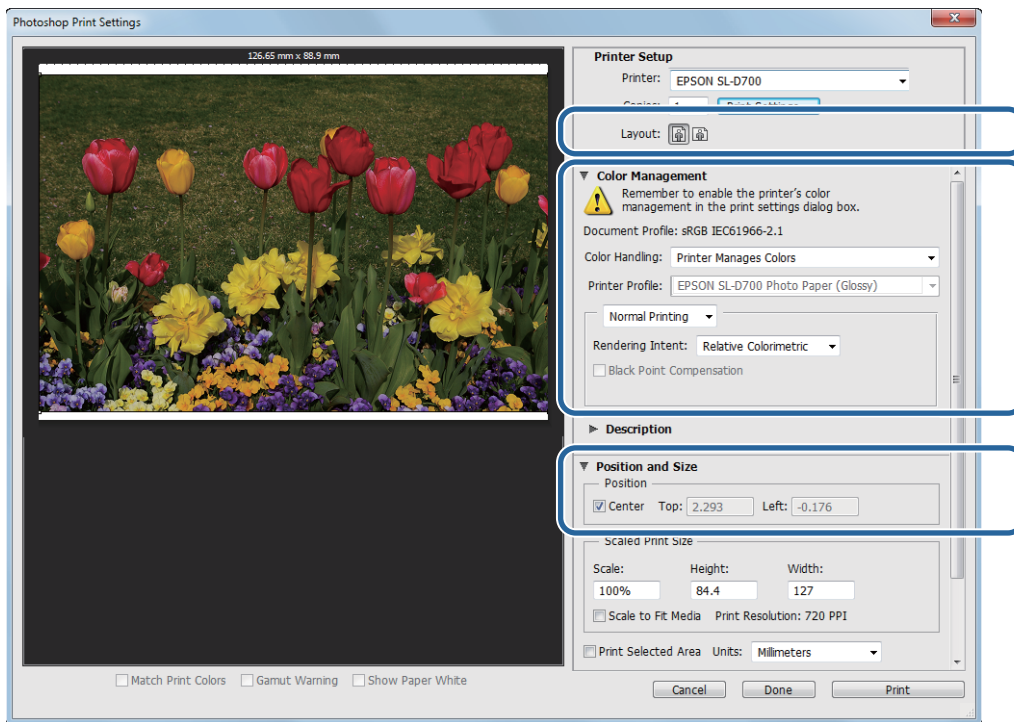
Όταν ολοκληρώσετε τον ορισμό των ρυθμίσεων, κάντε κλικ στο **OK**.



## Βασικές μέθοδοι εκτύπωσης (Windows)

7

Ρυθμίστε κάθε στοιχείο, όπως τη διαχείριση χρώματος και τη θέση εκτύπωσης, ελέγχοντας την εικόνα που εμφανίζεται στην οθόνη **Print Settings (Ρυθμίσεις εκτύπωσης)**.



### Σημείωση:

- ❑ Όταν η επιλογή **Color Management** του προγράμματος οδήγησης εκτυπωτή έχει οριστεί ως **Color Controls (Ρυθμίσεις χρωμάτων)** (προεπιλογή), επιλέξτε **Document (Εγγραφο)** στην ενότητα **Color Management (Διαχείριση χρώματος)** και, στη συνέχεια, επιλέξτε **Printer Manages Colors (Διαχείριση χρωμάτων από τον εκτυπωτή)** στη ρύθμιση **Color Handling (Χειρισμός χρώματος)**.

🔗 «Διαχείριση χρώματος» στη σελίδα 32

- ❑ Κατά τη διεξαγωγή αναλυτικής διαχείρισης χρώματος μέσω των λειτουργιών του *PhotoShop*, αντιστοιχίστε τις συνθήκες της επιλογής **Color Management (Διαχείριση χρώματος)** σε αυτές τις ρυθμίσεις. Για περισσότερες λεπτομέρειες σχετικά με κάθε λειτουργία, δείτε το εγχειρίδιο που παρέχεται με το *PhotoShop*.

🔗 «Διαχείριση χρώματος» στη σελίδα 32

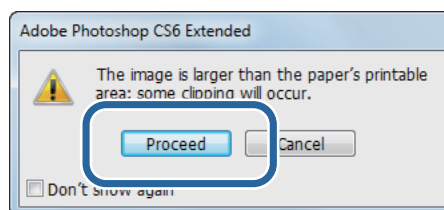
8

Κάντε κλικ στην επιλογή **Print (Εκτύπωση)**.

### Σημείωση:

Αν το μέγεθος εικόνας είναι μεγαλύτερο από το μέγεθος εκτύπωσης, εμφανίζεται η ακόλουθη οθόνη.

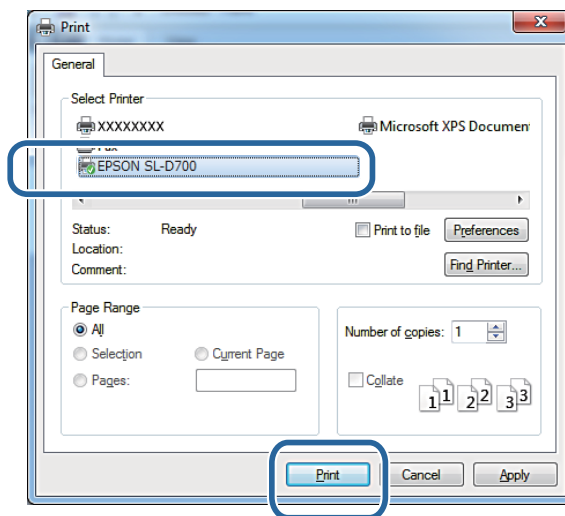
Κάντε κλικ στην επιλογή **Proceed (Συνέχεια)**. Αν κάνετε κλικ στην επιλογή **Cancel (Άκυρο)**, η εκτύπωση ακυρώνεται και εμφανίζεται πάλι η οθόνη της εφαρμογής.



**Βασικές μέθοδοι εκτύπωσης (Windows)****9**

Επιλέξτε αυτόν τον εκτυπωτή και, στη συνέχεια, κάντε κλικ στην επιλογή **Print (Εκτύπωση)**.

Τα δεδομένα εκτύπωσης αποστέλλονται στον εκτυπωτή.

**Σημείωση:**

Ανάλογα με την εφαρμογή, αυτή η οθόνη ενδέχεται να μην εμφανίζεται. Μετά την εκτέλεση του βήματος 8, τα δεδομένα εκτύπωσης αποστέλλονται στον εκτυπωτή.

Με αυτήν την ενέργεια ολοκληρώνεται η παρούσα ενότητα.



## Βασικές μέθοδοι εκτύπωσης (Windows)

# Ακύρωση εκτύπωσης

Σε αυτήν την ενότητα επεξηγείται ο τρόπος ακύρωσης της εκτύπωσης.

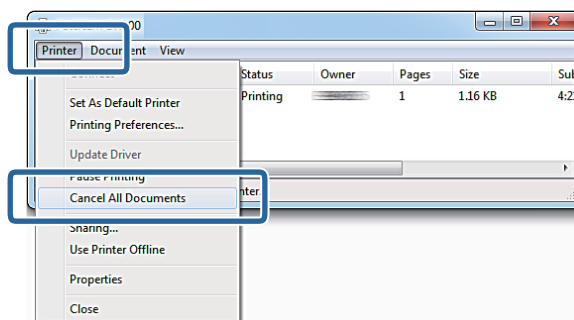
Κατά την αποστολή των δεδομένων, μπορείτε να ακυρώσετε την εκτύπωση από τον υπολογιστή.

- 1 Κάντε διπλό κλικ στο εικονίδιο του εκτυπωτή στην ενότητα Taskbar (Γραμμή εργασιών) για να εμφανιστεί η ουρά εκτύπωσης.



- 2 Κάντε κλικ στο στοιχείο **Printer (Εκτυπωτής) - Cancel All Documents (Ακύρωση όλων των εγγράφων)**.

Για να διαγράψετε συγκεκριμένα δεδομένα εκτύπωσης, επιλέξτε τα δεδομένα εκτύπωσης και, στη συνέχεια, κάντε κλικ στην επιλογή **Cancel (Άκυρο)** από το μενού **Documents (Εγγράφα)**.



### Σημείωση:

- Μπορείτε επίσης να εμφανίσετε την οθόνη **Print queue (Ουρά εκτύπωσης)**, ακολουθώντας τα παρακάτω βήματα.
  - Windows 7: Κάντε κλικ στην επιλογή **Start (Έναρξη) - Devices and Printers (Συσκευές και εκτυπωτές) - «EPSON SL-D700»** και, στη συνέχεια, επιλέξτε **See what's printing (Δείτε τι εκτυπώνεται)**.
  - Windows 8: Μετακινήστε το δείκτη του ποντικιού επάνω δεξιά ή κάτω δεξιά στο Desktop (Επιφάνεια εργασίας) για να εμφανιστεί η επιλογή Charms (Σύμβολα), κάντε κλικ στην επιλογή **Search (Αναζήτηση)** και, στη συνέχεια, επιλέξτε **Control Panel (Πίνακας ελέγχου)**. Κάντε κλικ στην επιλογή **View devices and printers (Προβολή συσκευών και εκτυπωτών)**, «EPSON SL-D700» και, στη συνέχεια, επιλέξτε **See what's printing (Δείτε τι εκτυπώνεται)**.
- Δεν είναι δυνατή η διαγραφή δεδομένων εκτύπωσης που έχουν ήδη αποσταλεί στον εκτυπωτή.

Με αυτήν την ενέργεια ολοκληρώνεται η παρούσα ενότητα.

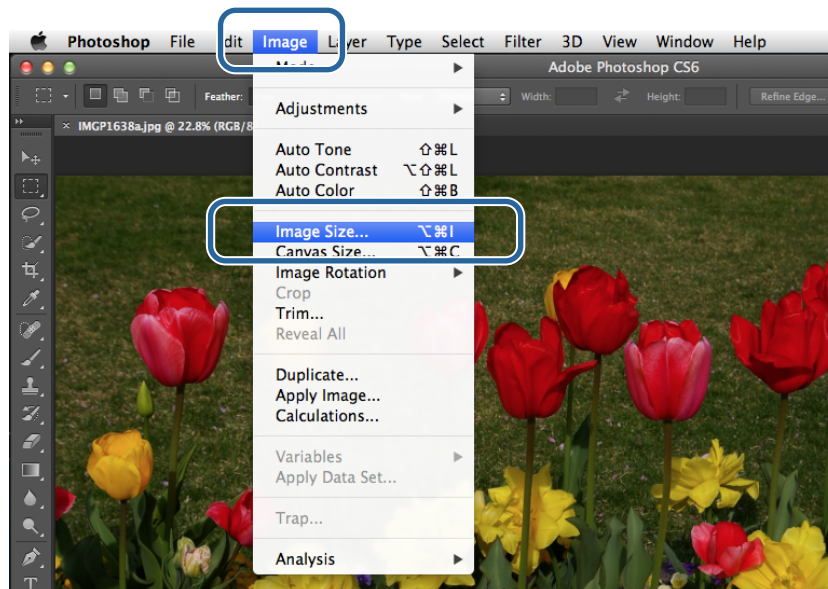
# Βασικές μέθοδοι εκτύπωσης (Mac OS X)

## Εκτύπωση από το PhotoShop

Σε αυτήν την ενότητα, χρησιμοποιείται το Adobe Photoshop CS6 ως παράδειγμα για την εκτύπωση δεδομένων εικόνας στον υπολογιστή σας.

Οι χειρισμοί ενδέχεται να διαφέρουν ανάλογα με το λογισμικό εφαρμογής που χρησιμοποιείται. Για περισσότερες λεπτομέρειες, δείτε το εγχειρίδιο που παρέχεται με το λογισμικό της εφαρμογής.

- 1 Εκκινήστε το Adobe Photoshop CS6 και ανοίξτε μια εικόνα.
- 2 Κάντε κλικ στην επιλογή **Image Size (Μέγεθος εικόνας)** από το μενού **Image (Εικόνα)** για να εμφανίσετε την οθόνη **Image Size (Μέγεθος εικόνας)**.

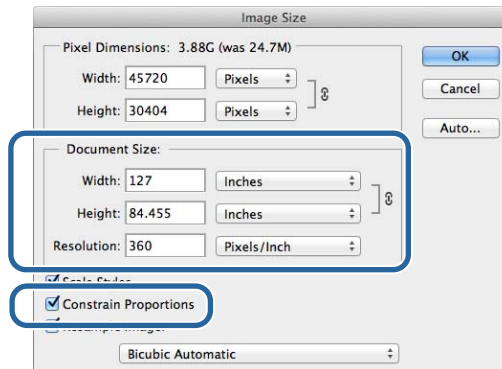


- 3 Ρυθμίστε το μέγεθος και την ανάλυση της εικόνας.  
Επιλέξτε **Constrain Proportions (Αναλογίες περιορισμού)** και αντιστοιχίστε τις ρυθμίσεις **Width (Πλάτος)** και **Height (Υψος)** στο πραγματικό μέγεθος του χαρτιού.

Ρυθμίστε την επιλογή **Resolution (Ανάλυση)**. Στο συγκεκριμένο παράδειγμα, ορίζεται η τιμή 360 εικονοστοιχεία/ίντσα.

## Βασικές μέθοδοι εκτύπωσης (Mac OS X)

Όταν ολοκληρώσετε τον ορισμό των ρυθμίσεων, κάντε κλικ στο **OK**.



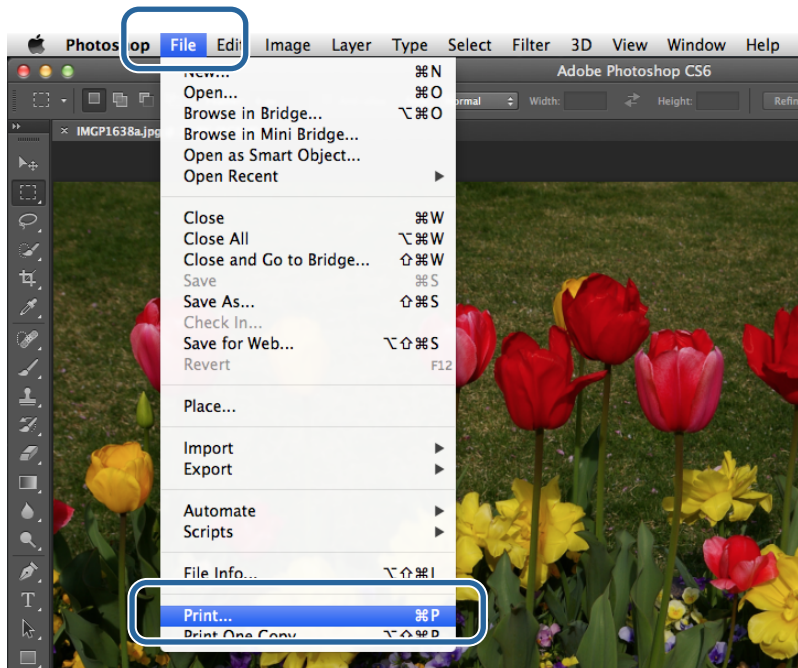
### Σημείωση:

Μπορείτε να δημιουργήσετε καθαρές εκτυπώσεις ορίζοντας τη ρύθμιση **Resolution (Ανάλυση)** σε ένα πολλαπλάσιο της ανάλυσης **Image Quality** του εκτυπωτή.

Συνιστάται η ρύθμιση πολλαπλάσιων των 180 εικονοστοιχείων/ίντσα, επειδή οι επιλογές για τη ρύθμιση **Image Quality** είναι **High Speed (360 dpi)**, **Standard (720 dpi)** ή **High Image Quality (1.440 dpi)**.

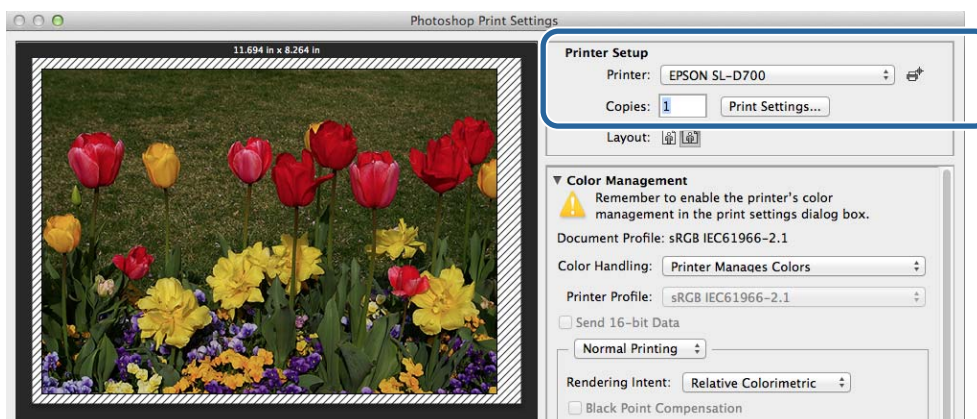
4

Κάντε κλικ στην επιλογή **Print (Εκτύπωση)** από το μενού **File (Αρχείο)** για να εμφανίσετε την οθόνη **Print Settings (Ρυθμίσεις εκτύπωσης)**.



## Βασικές μέθοδοι εκτύπωσης (Mac OS X)

- 5** Επιλέξτε αυτόν τον εκτυπωτή από τη ρύθμιση **Printer (Εκτυπωτής)** στην οθόνη **Printer Settings (Ρυθμίσεις εκτυπωτή)** και, στη συνέχεια, κάντε κλικ στην επιλογή **Print Settings (Ρυθμίσεις εκτύπωσης)**.



- 6** Πραγματοποιήστε τις απαραίτητες ρυθμίσεις.

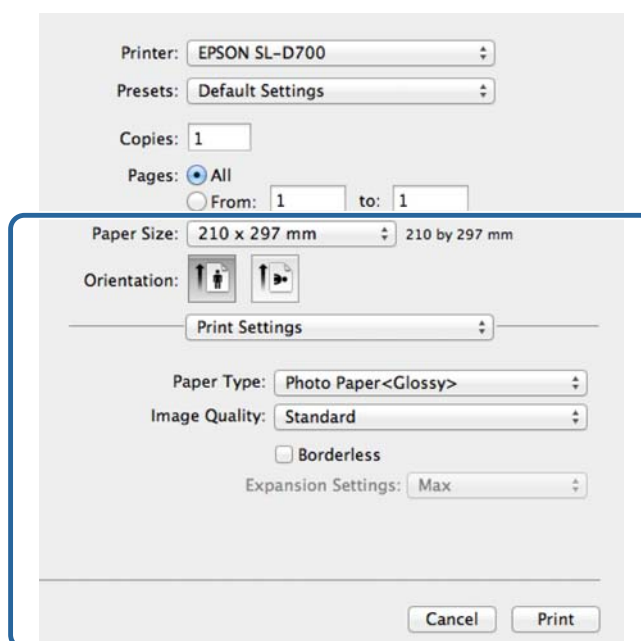
**Paper Size (Μέγεθος χαρτιού):** Ρυθμίστε το μέγεθος του χαρτιού που χρησιμοποιείται για την εκτύπωση. Βεβαιωθείτε ότι αυτή η τιμή είναι ίδια με το μέγεθος εικόνας που ορίσατε στο βήμα 3.

**Paper Type (Τύπος χαρτιού):** Ρυθμίστε το χαρτί που χρησιμοποιείται.

**Image Quality:** Σε κανονικές συνθήκες, ρυθμίστε την επιλογή ως **Standard**. Αν θέλετε να εκτυπώσετε χρησιμοποιώντας υψηλή ποιότητα εικόνας, ρυθμίστε την επιλογή ως **High Image Quality**. Αν θέλετε να εκτυπώσετε γρήγορα, ρυθμίστε την επιλογή ως **High Speed**.

[🔗 «Οθόνη ρυθμίσεων \(Mac OS X\)» στη σελίδα 17](#)

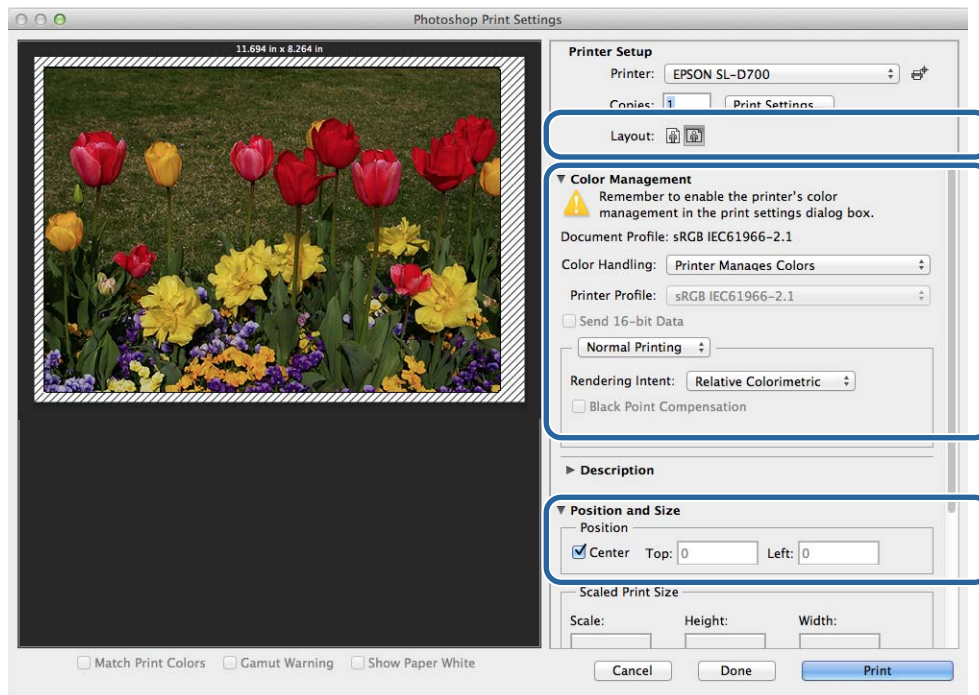
Όταν ολοκληρώσετε τον ορισμό των ρυθμίσεων, κάντε κλικ στην επιλογή **Print (Εκτύπωση)**.



## Βασικές μέθοδοι εκτύπωσης (Mac OS X)

7

Ρυθμίστε κάθε στοιχείο, όπως την κατεύθυνση ή τη θέση εκτύπωσης και τη διαχείριση χρώματος, ελέγχοντας την εικόνα που εμφανίζεται στην οθόνη **Print Settings (Ρυθμίσεις εκτύπωσης)**.



### Σημείωση:

Κατά τη διεξαγωγή αναλυτικής διαχείρισης χρώματος μέσω των λειτουργιών του PhotoShop, ορίστε την επιλογή **Color Management (Διαχείριση χρώματος)** ώστε να αντιστοιχεί σε αυτές τις ρυθμίσεις. Για περισσότερες λεπτομέρειες σχετικά με κάθε λειτουργία, δείτε το εγχειρίδιο που παρέχεται με το PhotoShop.

[🔗 «Διαχείριση χρώματος» στη σελίδα 32](#)

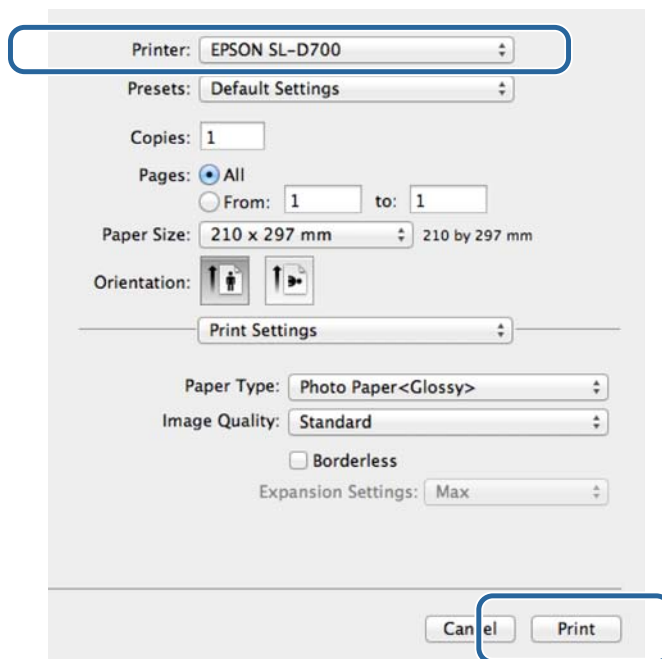
8

Κάντε κλικ στην επιλογή **Print (Εκτύπωση)**.

**Βασικές μέθοδοι εκτύπωσης (Mac OS X)****9**

Επιλέξτε αυτόν τον εκτυπωτή και, στη συνέχεια, κάντε κλικ στην επιλογή **Print (Εκτύπωση)**.

Τα δεδομένα εκτύπωσης αποστέλλονται στον εκτυπωτή.

**Σημείωση:**

Ανάλογα με την εφαρμογή, αυτή η οθόνη ενδέχεται να μην εμφανίζεται. Μετά την εκτέλεση του βήματος 8, τα δεδομένα εκτύπωσης αποστέλλονται στον εκτυπωτή.

Με αυτήν την ενέργεια ολοκληρώνεται η παρούσα ενότητα.

## Βασικές μέθοδοι εκτύπωσης (Mac OS X)

# Ακύρωση εκτύπωσης

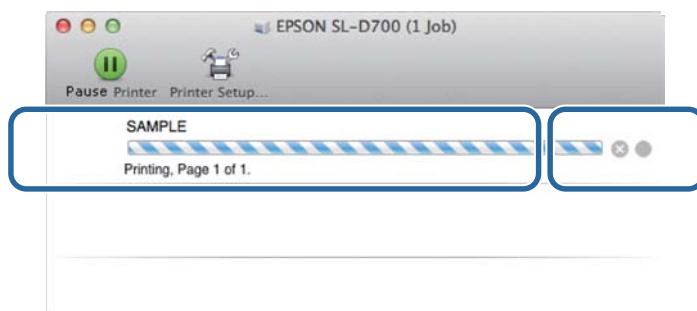
Σε αυτήν την ενότητα επεξηγείται ο τρόπος ακύρωσης της εκτύπωσης.

Κατά την αποστολή των δεδομένων, μπορείτε να ακυρώσετε την εκτύπωση από τον υπολογιστή.

- 1 Κάντε κλικ στο εικονίδιο εκτυπωτή στο Dock.



- 2 Επιλέξτε την εργασία που θέλετε να ακυρώσετε και, στη συνέχεια, κάντε κλικ στο **X** (ή στην επιλογή **Delete** (Διαγραφή)).



**Σημείωση:**

Δεν είναι δυνατή η διαγραφή δεδομένων εκτύπωσης που έχουν ήδη αποσταλεί στον εκτυπωτή.

Με αυτήν την ενέργεια ολοκληρώνεται η παρούσα ενότητα.

---

# Διάφορες λειτουργίες εκτύπωσης

---

## Διαχείριση χρώματος

---

### Ρυθμίσεις διαχείρισης χρώματος

Μπορείτε να εκτελείτε διαχείριση χρώματος μέσω του προγράμματος οδήγησης εκτυπωτή με τους ακόλουθους τρεις τρόπους.

Επιλέξτε τη βέλτιστη μέθοδο ανάλογα με την εφαρμογή που χρησιμοποιείτε, το περιβάλλον του λειτουργικού συστήματος, το στόχο της εκτύπωσης και ούτω καθεξής.

#### Μη αυτόματη ρύθμιση χρωμάτων (μόνο Windows)

Προσαρμόστε με μη αυτόματο τρόπο τις ρυθμίσεις χώρου και τόνου χρωμάτων που χρησιμοποιούνται για την εκτύπωση. Αυτή η ενέργεια είναι χρήσιμη, αν η εφαρμογή δεν διαθέτει δική της λειτουργία διαχείρισης χρώματος.

 [«Μη αυτόματη ρύθμιση χρωμάτων \(μόνο Windows\)» στη σελίδα 33](#)

#### Διαχείριση χρώματος από την εφαρμογή (χωρίς διαχείριση χρώματος)

Αυτή η μέθοδος αφορά την εκτύπωση από εφαρμογές που υποστηρίζουν διαχείριση χρώματος. Όλες οι διεργασίες διαχείρισης χρώματος διεξάγονται από το σύστημα διαχείρισης χρώματος της εφαρμογής. Αυτή η μέθοδος είναι χρήσιμη όταν θέλετε να αποκτήσετε τα ίδια αποτελέσματα διαχείρισης χρώματος χρησιμοποιώντας μια κοινή εφαρμογή σε διαφορετικά περιβάλλοντα λειτουργικού συστήματος.

 [«Διαχείριση χρώματος από την εφαρμογή \(χωρίς διαχείριση χρώματος\)» στη σελίδα 37](#)

#### Διαχείριση χρώματος από το πρόγραμμα οδήγησης εκτυπωτή

Διεξάγεται διαχείριση χρώματος μέσω του συστήματος διαχείρισης χρώματος του λειτουργικού συστήματος. Τα Windows χρησιμοποιούν τη διαχείριση ICM και το Mac OS X χρησιμοποιεί τη λειτουργία ColorSync (Συγχρονισμός χρώματος). Αυτή η μέθοδος είναι αποτελεσματική για την παραγωγή παρόμοιων αποτελεσμάτων εκτύπωσης από διαφορετικές εφαρμογές στα ίδια λειτουργικά συστήματα. Ωστόσο, χρειάζεστε επίσης μια εφαρμογή που υποστηρίζει διαχείριση χρώματος.

 [«Διαχείριση χρώματος από το πρόγραμμα οδήγησης εκτυπωτή \(ICM\) \(Windows\)» στη σελίδα 39](#)

 [«Διαχείριση χρώματος μέσω προγράμματος οδήγησης εκτυπωτή \(ColorSync \(Συγχρονισμός χρώματος\)\) \(Mac OS X\)» στη σελίδα 41](#)



## Διάφορες λειτουργίες εκτύπωσης

### Μη αυτόματη ρύθμιση χρωμάτων (μόνο Windows)

Μπορείτε να ορίσετε το χώρο χρωμάτων που χρησιμοποιείται για τη διαχείριση χρώματος ως sRGB ή Adobe RGB. Μπορείτε επίσης να προσαρμόσετε τον τόνο χρωμάτων με μη αυτόματο τρόπο, προβάλλοντας μια εικόνα προεπισκόπησης.

- sRGB: Σε κανονικές συνθήκες, επιλέξτε τη ρύθμιση sRGB.
- Adobe RGB: Επιλέξτε το όταν εκτυπώνετε δεδομένα βάσει του χώρου χρωμάτων Adobe RGB.

Όταν έχει επιλεγεί η ρύθμιση Color Controls (Ρυθμίσεις χρωμάτων), μπορείτε να ρυθμίσετε λεπτομερώς τη φωτεινότητα, την αντίθεση, τον κορεσμό, την ισορροπία χρώματος και ούτω καθεξής.

**1** Όταν χρησιμοποιείτε εφαρμογές που διαθέτουν λειτουργία διαχείρισης χρώματος, καθορίστε τον τρόπο προσαρμογής των χρωμάτων από αυτές τις εφαρμογές.

Όταν χρησιμοποιείτε εφαρμογές χωρίς λειτουργία διαχείρισης χρώματος, ξεκινήστε από το βήμα 2.

Ανάλογα με τον τύπο της εφαρμογής, ορίστε τις ρυθμίσεις σύμφωνα με τον παρακάτω πίνακα.

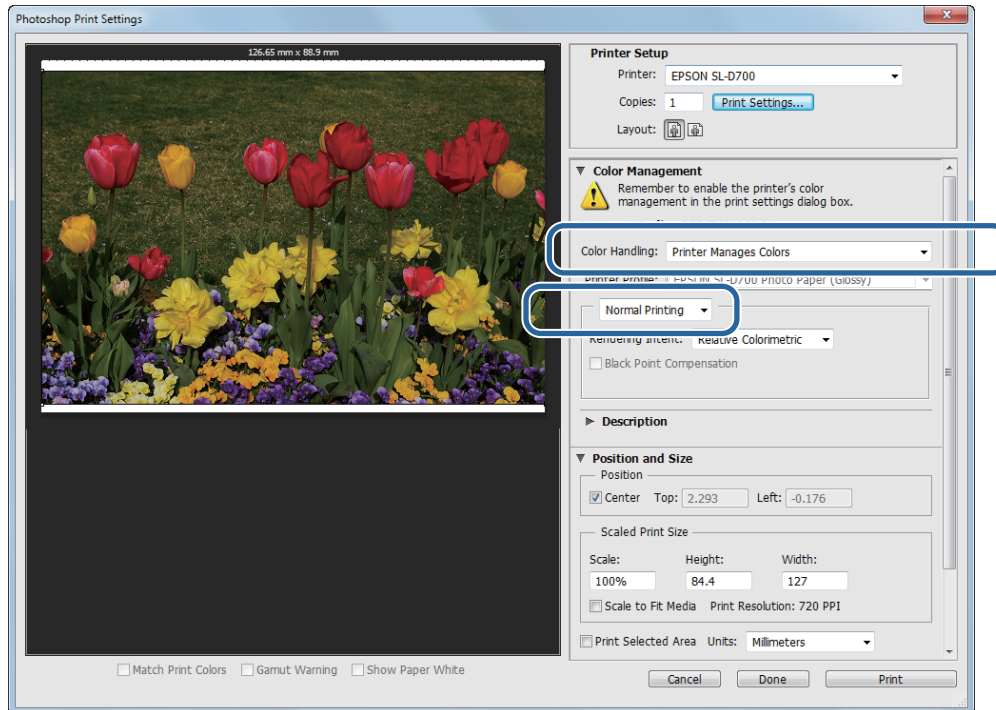
Λογισμικό εφαρμογής	Ρυθμίσεις διαχείρισης χρώματος
Adobe Photoshop CS5/CS6	Printer Manages Colors (Διαχείριση χρωμάτων από τον εκτυπωτή)
Adobe Photoshop Lightroom 3/4	
Άλλες εφαρμογές	No Color Adjustment (Χωρίς ρύθμιση χρώματος)

#### Παράδειγμα του Adobe Photoshop CS6

Ανοίξτε την οθόνη **Print Settings (Ρυθμίσεις εκτύπωσης)**.

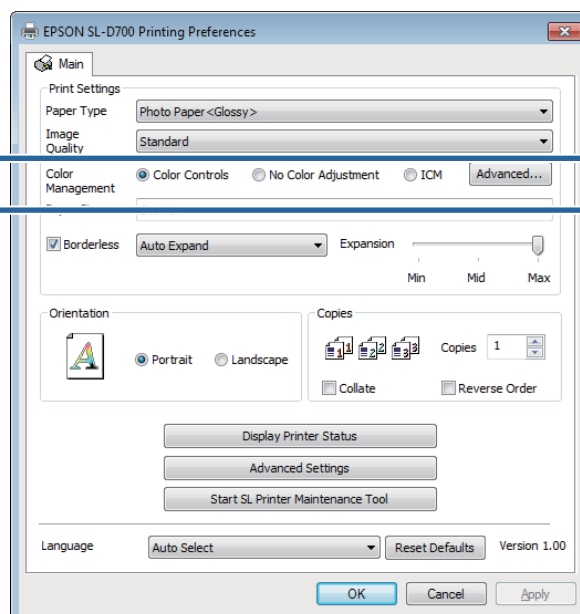
## Διάφορες λειτουργίες εκτύπωσης

Επιλέξτε **Normal Printing** (Κανονική εκτύπωση) από τη ρύθμιση **Color Management** (Διαχείριση χρώματος). Επιλέξτε **Printer Manages Colors** (Διαχείριση χρωμάτων από τον εκτυπωτή) στη ρύθμιση **Color Handling** (Χειρισμός χρώματος).



**2** Κάντε κλικ στην επιλογή **Print Settings** (Ρυθμίσεις εκτύπωσης) για να εμφανίσετε την οθόνη ρυθμίσεων του προγράμματος οδήγησης εκτυπωτή.

**3** Στην οθόνη **Main** (Κύριο), επιλέξτε **Color Controls** (Ρυθμίσεις χρωμάτων) στη ρύθμιση **Color Management** και, στη συνέχεια, κάντε κλικ στην επιλογή **Advanced** (Για προχωρημένους).

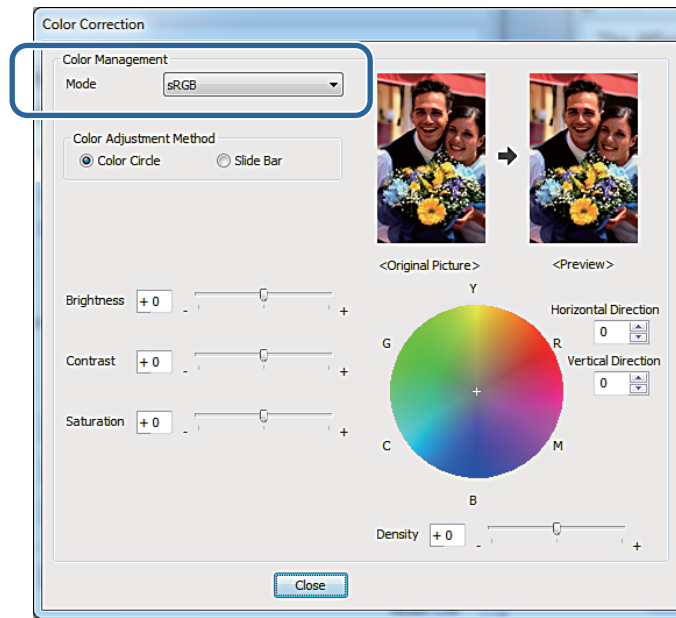


## Διάφορες λειτουργίες εκτύπωσης

### 4 Επιλέξτε **Mode** (Λειτουργία).

**sRGB:** Διαχειρίζεται τα χρώματα μέσω sRGB. Εκτυπώνει στους βέλτιστους τόνους χρωμάτων. Αυτή η ρύθμιση θα πρέπει κανονικά να είναι επιλεγμένη.

**Adobe RGB:** Διαχειρίζεται τα χρώματα βάσει του μεγαλύτερου χώρου χρωμάτων Adobe RGB. Επιλέξτε το όταν εκτυπώνετε δεδομένα εικόνας χρησιμοποιώντας τις πληροφορίες χώρου χρωμάτων Adobe RGB.



### 5 Πραγματοποιήστε τις απαραίτητες ρυθμίσεις.

**Color Adjustment Method** (Μέθοδος ρύθμισης χρώματος): Επιλέξτε τη μέθοδο ρύθμισης χρώματος.

**Brightness:** Προσαρμόζεται η φωτεινότητα της εικόνας.

**Contrast (Αντίθεση):** Προσαρμόζεται η αντίθεση (διαφορά μεταξύ φωτεινού και σκοτεινού) της εικόνας.

Όταν η αντίθεση αυξάνεται, τα φωτεινά τμήματα γίνονται πιο φωτεινά και τα σκοτεινά τμήματα γίνονται πιο σκοτεινά. Όταν η αντίθεση μειώνεται, η διαφορά μεταξύ των φωτεινών και των σκοτεινών τμημάτων μειώνεται.

**Saturation (Κορεσμός):** Προσαρμόζεται ο κορεσμός (καθαρότητα χρώματος) της εικόνας. Όταν ο κορεσμός αυξάνεται, τα χρώματα γίνονται ζωντανά. Όταν ο κορεσμός μειώνεται, τα χρώματα γίνονται θαμπά έως ότου προσεγγίσουν το γκριζο.

**Κύκλος χρώματος:** Όταν επιλέγεται ο κύκλος χρώματος για τη ρύθμιση **Color Adjustment Method** (Μέθοδος ρύθμισης χρώματος), μπορείτε να κάνετε κλικ στον κύκλο χρώματος για να προσαρμόσετε τη γραμμή πυκνότητας.

Μπορείτε επίσης να προσαρμόσετε τον τόνο, εισάγοντας οριζόντιες και κατακόρυφες συντεταγμένες.

### Διάφορες λειτουργίες εκτύπωσης

Γραμμή ολίσθησης: Όταν επιλέγεται η γραμμή ολίσθησης για τη ρύθμιση **Color Adjustment Method (Μέθοδος ρύθμισης χρώματος)**, μπορείτε να προσαρμόσετε τα χρώματα με τη γραμμή ολίσθησης.

**Σημείωση:**

Μπορείτε να προσαρμόσετε την τιμή διόρθωσης, ελέγχοντας το δείγμα εικόνας στο επάνω μέρος της οθόνης.

**6**

Ρυθμίστε άλλα στοιχεία, αν απαιτείται, και στη συνέχεια προχωρήστε στην εκτύπωση.

Με αυτήν την ενέργεια ολοκληρώνεται η παρούσα ενότητα.

## Διάφορες λειτουργίες εκτύπωσης

### Διαχείριση χρώματος από την εφαρμογή (χωρίς διαχείριση χρώματος)

Πραγματοποιήστε εκτυπώσεις χρησιμοποιώντας εφαρμογές με λειτουργία διαχείρισης χρώματος. Ενεργοποιήστε τις ρυθμίσεις διαχείρισης χρώματος στην εφαρμογή και απενεργοποιήστε τη λειτουργία ρύθμισης χρώματος του προγράμματος οδήγησης εκτυπωτή.

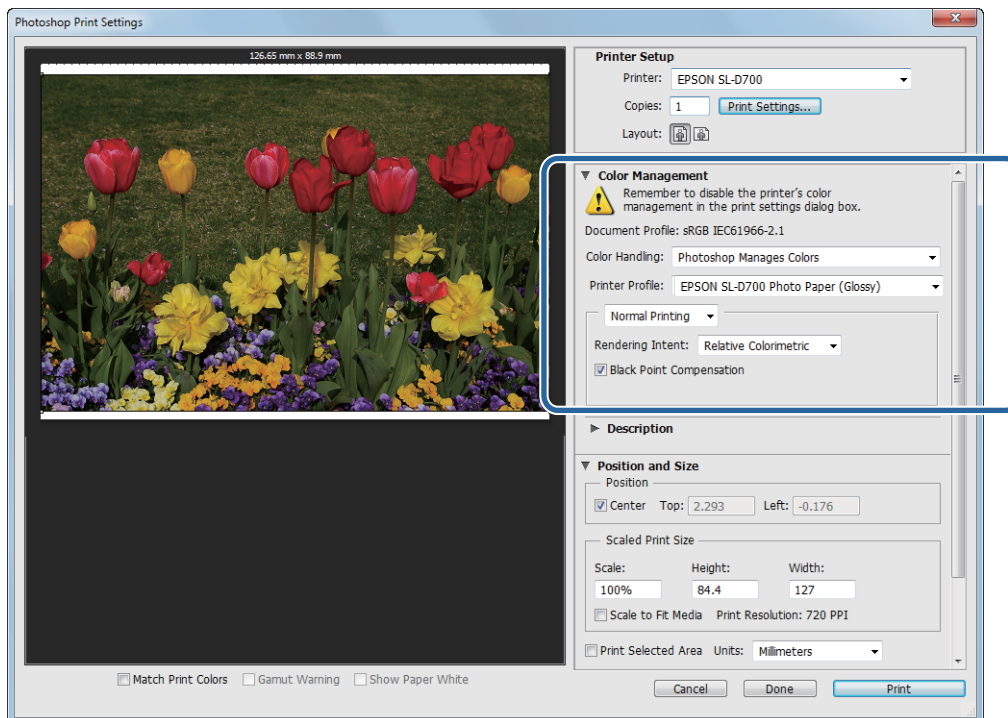
1

Ορίστε τις επιλογές για τη ρύθμιση χρώματος μέσω της εφαρμογής.

#### Παράδειγμα του Adobe Photoshop CS6

Ανοίξτε την οθόνη **Print Settings (Ρυθμίσεις εκτύπωσης)**.

Επιλέξτε **Normal Printing (Κανονική εκτύπωση)** από τη ρύθμιση **Color Management (Διαχείριση χρώματος)**. Επιλέξτε **Photoshop Manages Colors (Διαχείριση χρωμάτων από το Photoshop)** για τη ρύθμιση **Color Handling (Χειρισμός χρώματος)** και, στη συνέχεια, επιλέξτε **Printer Profile (Προφίλ εκτυπωτή)** και **Rendering Intent (Στόχος χρωματικής απόδοσης)**.



#### Σημείωση:

Αν δεν χρησιμοποιείτε ένα αρχικό προφίλ εκτυπωτή, επιλέξτε ένα προφίλ για κάθε τύπο χαρτιού από το αναπτυσσόμενο μενού **Printer Profile (Προφίλ εκτυπωτή)**.

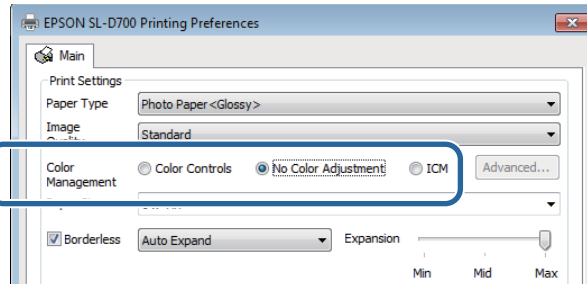
2

Κάντε κλικ στην επιλογή **Print Settings (Ρυθμίσεις εκτύπωσης)** για να εμφανίσετε την οθόνη ρυθμίσεων του προγράμματος οδήγησης εκτυπωτή.

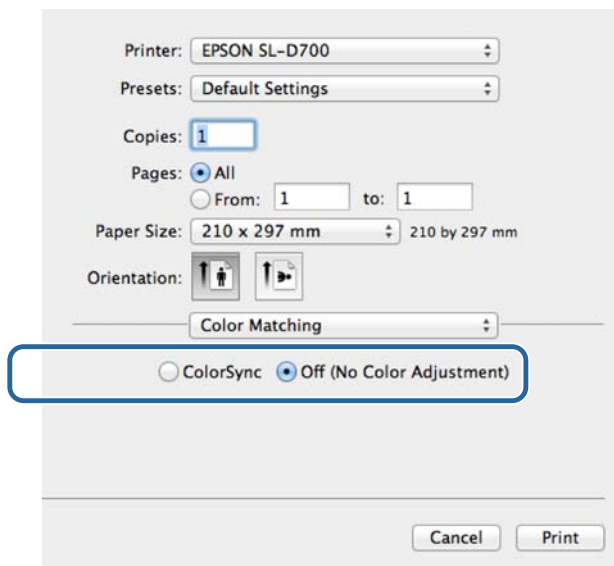
## Διάφορες λειτουργίες εκτύπωσης

**3** Απενεργοποιήστε τη διαχείριση χρώματος.

Windows: Στην οθόνη **Main (Κύριο)**, επιλέξτε **No Color Adjustment (Χωρίς ρύθμιση χρώματος)** από τη ρύθμιση **Color Management**.



Mac OS X: Επιλέξτε **Color Matching (Χρωματική προσαρμογή)** από τη λίστα και, στη συνέχεια, κάντε κλικ στην επιλογή **Off (No Color Adjustment) (Απενεργοποίηση (Χωρίς ρύθμιση χρώματος))**.



**4** Ρυθμίστε άλλα στοιχεία, αν απαιτείται, και στη συνέχεια προχωρήστε στην εκτύπωση.

Με αυτήν την ενέργεια ολοκληρώνεται η παρούσα ενότητα.

## Διάφορες λειτουργίες εκτύπωσης

### Διαχείριση χρώματος από το πρόγραμμα οδήγησης εκτυπωτή (ICM) (Windows)

Διεξάγεται διαχείριση χρώματος από το πρόγραμμα οδήγησης εκτυπωτή. Αν η εφαρμογή δεν υποστηρίζει διαχείριση χρώματος, επιλέξτε Driver ICM (Basic) (Πρόγρ. οδήγ. ICM (Βασικό) ή Driver ICM (Advanced) (Πρόγραμμα οδήγησης ICM (Σύνθετο)). Αν η εφαρμογή υποστηρίζει διαχείριση χρώματος, επιλέξτε Host ICM (Κεντρικό ICM). Κατά τη διεξαγωγή διαχείρισης χρώματος μέσω Host ICM (Κεντρικό ICM), χρησιμοποιήστε δεδομένα εικόνας που περιέχουν ενσωματωμένο προφίλ εισόδου.

**1** Ορίστε τις επιλογές για τη ρύθμιση χρώματος μέσω της εφαρμογής.

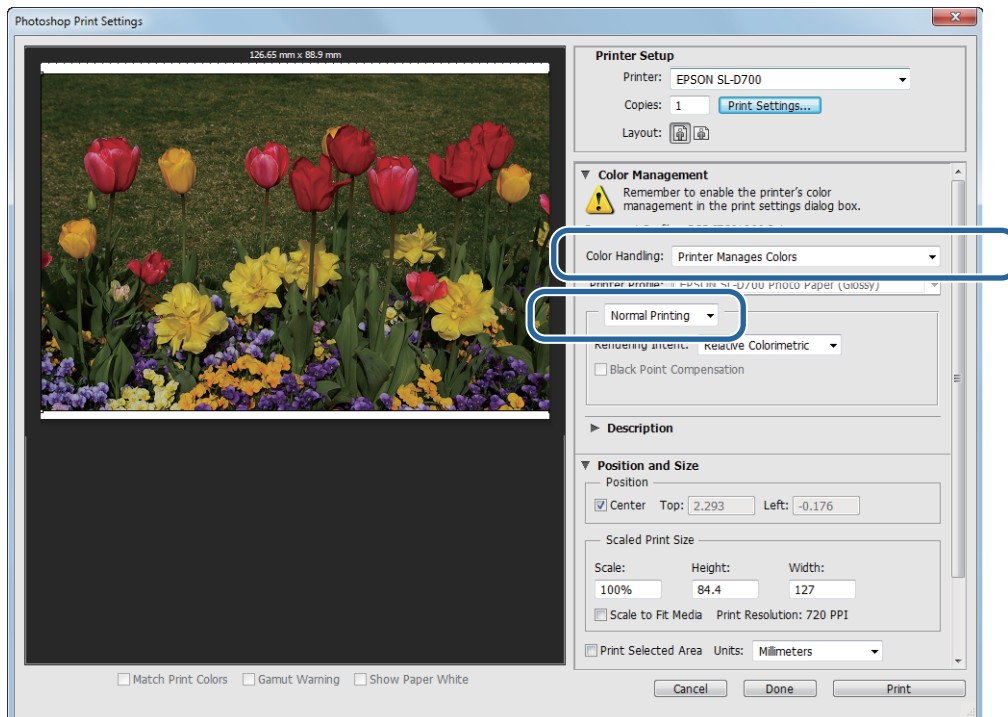
Ανάλογα με τον τύπο της εφαρμογής, ορίστε τις ρυθμίσεις σύμφωνα με τον παρακάτω πίνακα.

Λογισμικό εφαρμογής	Ρυθμίσεις διαχείρισης χρώματος
Adobe Photoshop CS5/CS6	Printer Manages Colors (Διαχείριση χρωμάτων από τον εκτυπωτή)
Adobe Photoshop Lightroom 3/4	
Άλλες εφαρμογές	No Color Adjustment (Χωρίς ρύθμιση χρώματος)

#### Παράδειγμα του Adobe Photoshop CS6

Ανοίξτε την οθόνη **Print Settings** (Ρυθμίσεις εκτύπωσης).

Επιλέξτε **Normal Printing** (Κανονική εκτύπωση) από τη ρύθμιση **Color Management** (Διαχείριση χρώματος). Επιλέξτε **Printer Manages Colors** (Διαχείριση χρωμάτων από τον εκτυπωτή) στη ρύθμιση **Color Handling** (Χειρισμός χρώματος).

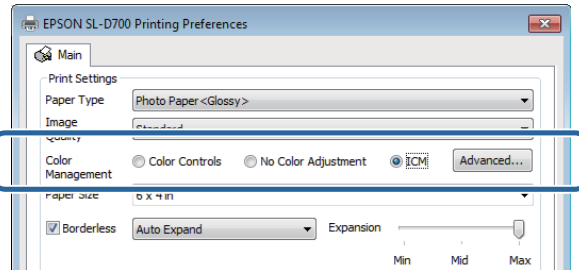


Όταν χρησιμοποιείτε εφαρμογές χωρίς λειτουργία διαχείρισης χρώματος, ξεκινήστε από το βήμα 2.

## Διάφορες λειτουργίες εκτύπωσης

**2** Κάντε κλικ στην επιλογή **Print Settings (Ρυθμίσεις εκτύπωσης)** για να εμφανίσετε την οθόνη ρυθμίσεων του προγράμματος οδήγησης εκτυπωτή.

**3** Στην οθόνη **Main (Κύριο)**, επιλέξτε **ICM** στη ρύθμιση **Color Management** και, στη συνέχεια, κάντε κλικ στην επιλογή **Advanced (Για προχωρημένους)**.

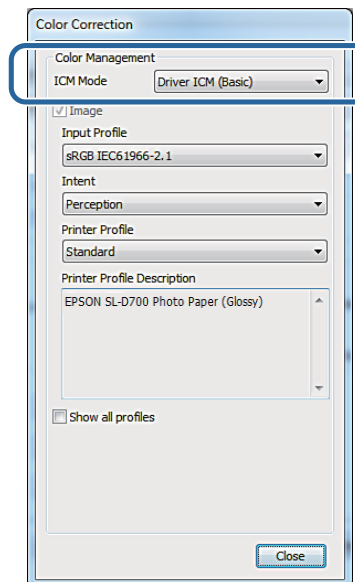


**4** Επιλέξτε **ICM Mode (Λειτουργία ICM)**.

**Driver ICM (Basic) (Πρόγρ. οδήγ. ICM (Βασικό)):** Καθορίστε το προφίλ εισόδου που χρησιμοποιείται για την επεξεργασία όλων των δεδομένων εικόνας.

**Driver ICM (Advanced) (Πρόγραμμα οδήγησης ICM (Σύνθετο)):** Καθορίστε το προφίλ εισόδου για κάθε εικόνα, όπως φωτογραφίες, γραφικά και δεδομένα κειμένου.

**Host ICM (Κεντρικό ICM):** Καθορίστε το όταν εκτυπώνετε από εφαρμογές που υποστηρίζουν διαχείριση χρώματος.



**5** Πραγματοποιήστε τις απαραίτητες ρυθμίσεις.

Όταν έχουν επιλεγεί οι ρυθμίσεις **Driver ICM (Basic) (Πρόγρ. οδήγ. ICM (Βασικό))** ή **Driver ICM (Advanced) (Πρόγραμμα οδήγησης ICM (Σύνθετο))**, καθορίστε ένα προφίλ εισόδου.

Όταν έχει επιλεγεί η ρύθμιση **Show all profiles. (Εμφάνιση όλων των προφίλ.)**, καθορίστε τις επιλογές **Intent (Στόχος)** και **Printer Profile (Προφίλ εκτυπωτή)**.



**Διάφορες λειτουργίες εκτύπωσης**

Intent (Στόχος)	Επεξήγηση
Saturation (Κορεσμός)	Διεξάγεται μετατροπή, χωρίς αλλαγή του τρέχοντος κορεσμού.
Perceptual (Συγκεκριμένος)	Διεξάγεται μετατροπή ώστε να παραχθεί μια πιο φυσική οπτικά εικόνα. Αυτό το χαρακτηριστικό χρειάζεται όταν χρησιμοποιείται ευρύτερη γκάμα χρωμάτων για τα δεδομένα εικόνας.
Relative Colorimetric (Σχετική μέτρηση χρωμάτων)	Διεξάγεται μετατροπή ώστε ένα σύνολο συντεταγμένων γκάμας χρωμάτων και συντεταγμένων λευκού σημείου (θερμοκρασία χρώματος) στα αρχικά δεδομένα να συμφωνεί με τις αντίστοιχες συντεταγμένες εκτύπωσής τους. Αυτό το χαρακτηριστικό χρησιμοποιείται για πολλούς τύπους χρωματικής προσαρμογής.
Absolute Colorimetric (Απόλυτη μέτρηση χρωμάτων)	Διεξάγεται μετατροπή ώστε να εκχωρούνται απόλυτες συντεταγμένες γκάμας χρωμάτων τόσο στα αρχικά δεδομένα όσο και στα δεδομένα εκτύπωσης. Κατά συνέπεια, δεν διεξάγεται ρύθμιση του τόνου χρωμάτων σε κανένα λευκό σημείο (ή θερμοκρασία χρώματος) για τα αρχικά δεδομένα ή τα δεδομένα εκτύπωσης. Αυτό το χαρακτηριστικό χρησιμοποιείται για ειδικούς σκοπούς, όπως έγχρωμη εκτύπωση λογότυπου.

**6**

Ρυθμίστε άλλα στοιχεία, αν απαιτείται, και στη συνέχεια προχωρήστε στην εκτύπωση.

Με αυτήν την ενέργεια ολοκληρώνεται η παρούσα ενότητα.

## **Διαχείριση χρώματος μέσω προγράμματος οδήγησης εκτυπωτή (ColorSync (Συγχρονισμός χρώματος)) (Mac OS X)**

Διεξάγεται διαχείριση χρώματος από το πρόγραμμα οδήγησης εκτυπωτή. Η εφαρμογή πρέπει να υποστηρίζει τη λειτουργία ColorSync (Συγχρονισμός χρώματος). Κατά τη διεξαγωγή διαχείρισης χρώματος μέσω της επιλογής ColorSync (Συγχρονισμός χρώματος), χρησιμοποιήστε δεδομένα εικόνας που περιέχουν ενσωματωμένο προφίλ εισόδου.

**1**

Ορίστε τις επιλογές για τη ρύθμιση χρώματος μέσω της εφαρμογής.

Ανάλογα με τον τύπο της εφαρμογής, ορίστε τις ρυθμίσεις σύμφωνα με τον παρακάτω πίνακα.

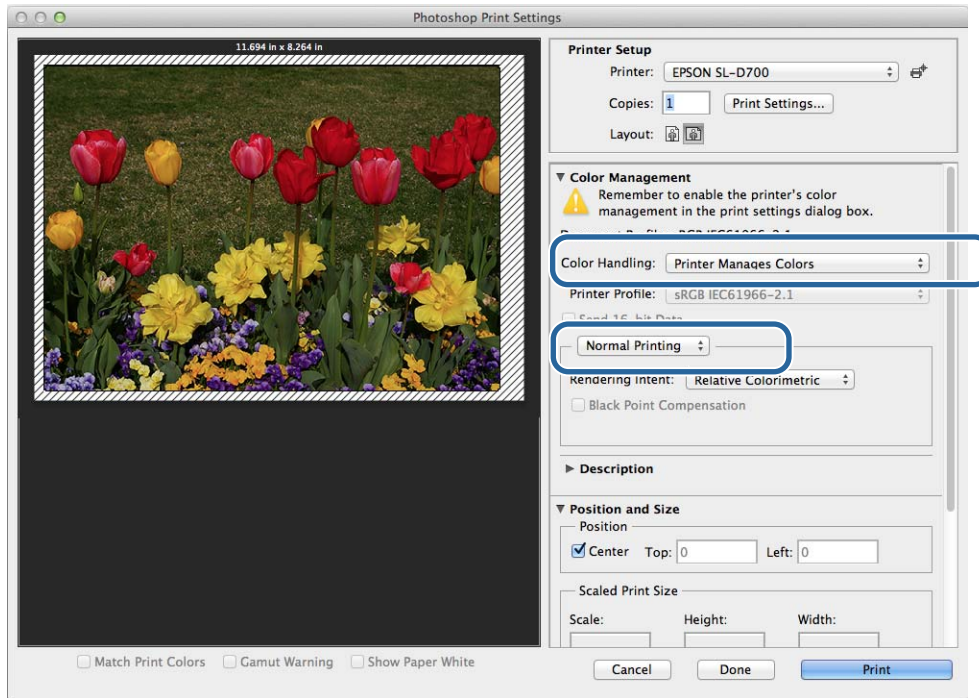
Λογισμικό εφαρμογής	Ρυθμίσεις διαχείρισης χρώματος
Adobe Photoshop CS5/CS6	Printer Manages Colors (Διαχείριση χρωμάτων από τον εκτυπωτή)
Adobe Photoshop Lightroom 3/4	
Άλλες εφαρμογές	No Color Adjustment (Χωρίς ρύθμιση χρώματος)

## Διάφορες λειτουργίες εκτύπωσης

### Παράδειγμα του Adobe Photoshop CS6

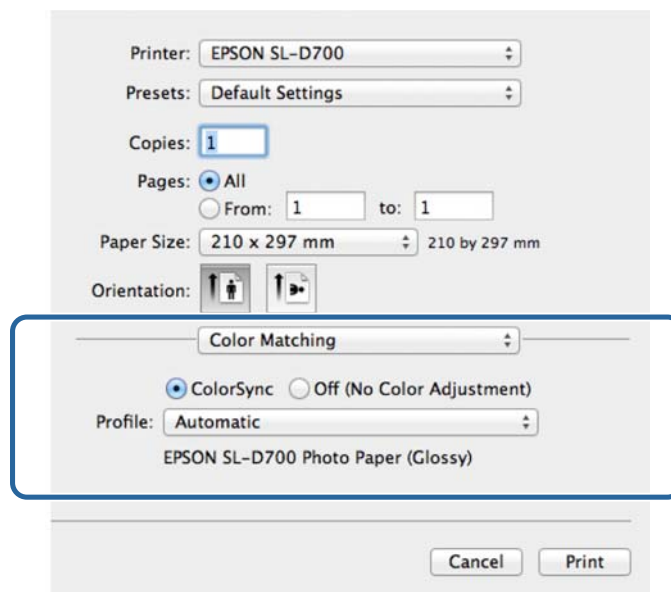
Ανοίξτε την οθόνη **Print Settings (Ρυθμίσεις εκτύπωσης)**.

Επιλέξτε **Normal Printing (Κανονική εκτύπωση)** από τη ρύθμιση **Color Management (Διαχείριση χρώματος)**. Επιλέξτε **Printer Manages Colors (Διαχείριση χρωμάτων από τον εκτυπωτή)** στη ρύθμιση **Color Handling (Χειρισμός χρώματος)**.



**2** Κάντε κλικ στην επιλογή **Print Settings (Ρυθμίσεις εκτύπωσης)** για να εμφανίσετε την οθόνη ρυθμίσεων του προγράμματος οδήγησης εκτυπωτή.

**3** Επιλέξτε **Color Matching (Χρωματική προσαρμογή)** από τη λίστα και, στη συνέχεια, κάντε κλικ στην επιλογή **ColorSync (Συγχρονισμός χρώματος)**. Κατόπιν επιλέξτε **Profile (Προφίλ)**.



### **Διάφορες λειτουργίες εκτύπωσης**

- 4** Ρυθμίστε άλλα στοιχεία, αν απαιτείται, και στη συνέχεια προχωρήστε στην εκτύπωση.

Με αυτήν την ενέργεια ολοκληρώνεται η παρούσα ενότητα.

## Διάφορες λειτουργίες εκτύπωσης

# Εκτύπωση χωρίς περιθώρια

Μπορείτε να εκτυπώνετε τα δεδομένα σας χωρίς περιθώρια (περιγράμματα).

Το πρόγραμμα οδήγησης εκτυπωτή μεγεθύνει τα δεδομένα εκτύπωσης σε ένα μέγεθος ελαφρώς μεγαλύτερο από το μέγεθος του χαρτιού και εκτυπώνει τη μεγεθυμένη εικόνα. Τα τμήματα που βρίσκονται πέρα από τις άκρες του χαρτιού δεν εκτυπώνονται. Κατά συνέπεια, παράγεται μια εκτύπωση χωρίς περιθώρια. Μπορείτε να ορίσετε την έκταση που θα βρίσκεται πέρα από τις άκρες του χαρτιού στο πρόγραμμα οδήγησης εκτυπωτή.

### Τύποι μεθόδων εκτύπωσης χωρίς περιθώρια

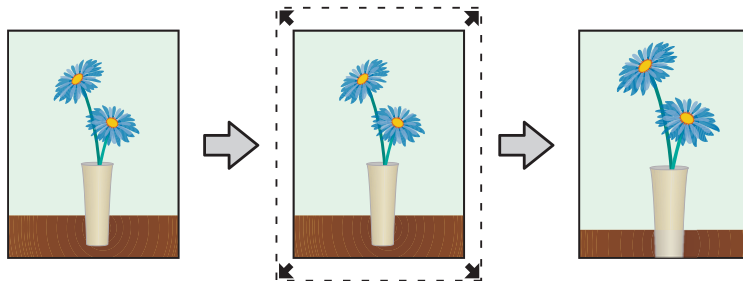
Μπορείτε να εκτελείτε εκτύπωση χωρίς περιθώρια χρησιμοποιώντας τις δύο ακόλουθες μεθόδους: Auto Expand ή Retain Size.

#### Auto Expand

Το πρόγραμμα οδήγησης εκτυπωτή μεγεθύνει τα δεδομένα εκτύπωσης σε ένα μέγεθος ελαφρώς μεγαλύτερο από το μέγεθος του χαρτιού και εκτυπώνει τη μεγεθυμένη εικόνα. Τα τμήματα που βρίσκονται πέρα από τις άκρες του χαρτιού δεν εκτυπώνονται. Κατά συνέπεια, παράγεται μια εκτύπωση χωρίς περιθώρια.

Χρησιμοποιήστε ρυθμίσεις όπως η επιλογή Page Layout στις εφαρμογές για να ορίσετε το μέγεθος των δεδομένων εικόνας ως εξής.

- Αντιστοιχίστε το μέγεθος χαρτιού και τη ρύθμιση σελίδας στα δεδομένα εκτύπωσης.
- Αν η εφαρμογή διαθέτει ρυθμίσεις περιθωρίων, ορίστε τα περιθώρια ως 0 mm.
- Ορίστε το μέγεθος των δεδομένων εικόνας ώστε να αντιστοιχούν στο μέγεθος χαρτιού.



#### Retain Size

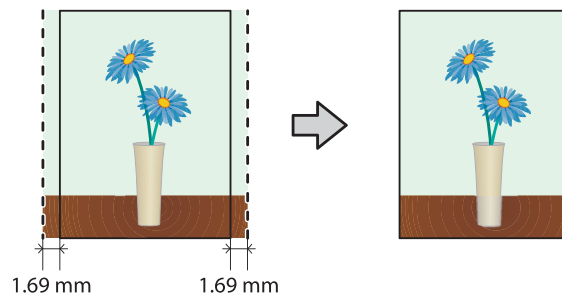
Για να λάβετε εκτυπώσεις χωρίς περιθώρια, ορίστε στις εφαρμογές τα δεδομένα εκτύπωσης ως μεγαλύτερα από το πραγματικό μέγεθος χαρτιού. Το πρόγραμμα οδήγησης εκτυπωτή δεν μεγεθύνει τα δεδομένα εικόνας.

Χρησιμοποιήστε ρυθμίσεις όπως η επιλογή Page Layout στις εφαρμογές για να ορίσετε το μέγεθος των δεδομένων εικόνας ως εξής.

- Ορίστε τη ρύθμιση μεγέθους εικόνας ώστε τα δεδομένα εκτύπωσης να είναι κατά 1,69 mm μεγαλύτερα από το πραγματικό μέγεθος χαρτιού προς τα αριστερά και προς τα δεξιά.
- Αν η εφαρμογή διαθέτει ρυθμίσεις περιθωρίων, ορίστε τα περιθώρια ως 0 mm.
- Ορίστε το μέγεθος των δεδομένων εικόνας ώστε να αντιστοιχούν στο μέγεθος χαρτιού.


## Διάφορες λειτουργίες εκτύπωσης

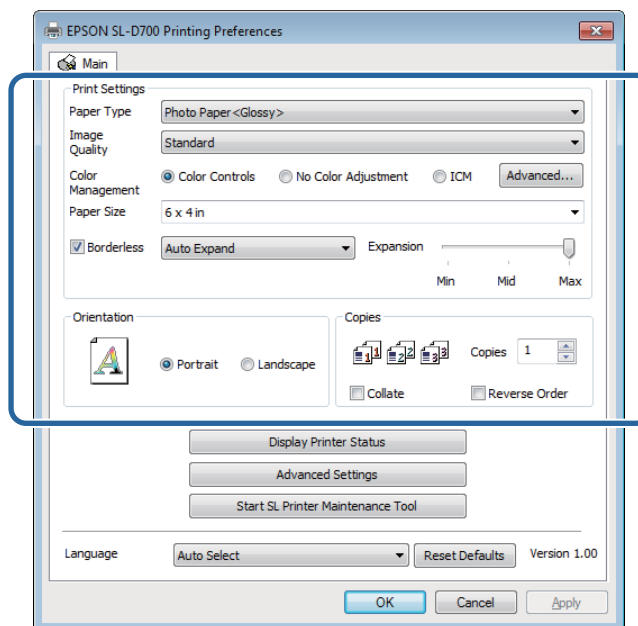
Επιλέξτε αυτήν τη ρύθμιση αν θέλετε να αποφύγετε τη μεγέθυνση της εικόνας από το πρόγραμμα οδήγησης εκτυπωτή.



## Διαδικασία ρύθμισης

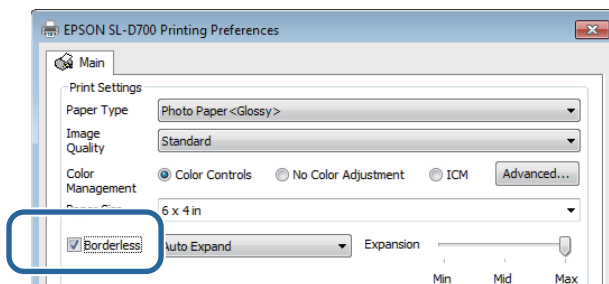
### Windows

- 1 Εμφανίστε την οθόνη **Main (Κύριο)** του προγράμματος οδήγησης εκτυπωτή.  
 «Οθόνη ρυθμίσεων (Windows)» στη σελίδα 13
- 2 Στην οθόνη **Main (Κύριο)**, ρυθμίστε τα στοιχεία που απαιτούνται για την εκτύπωση, όπως **Paper Type** και **Paper Size**.



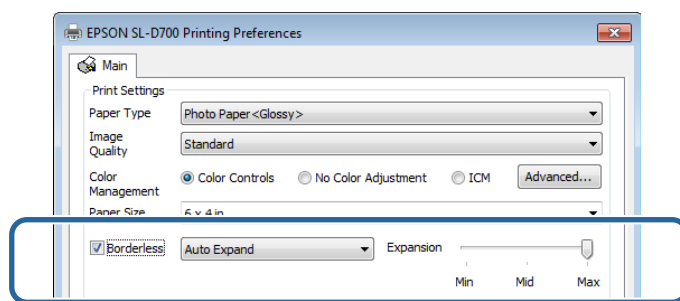
## Διάφορες λειτουργίες εκτύπωσης

- 3** Επιλέξτε **Borderless (Χωρίς περιθώρια)**.



- 4** Επιλέξτε τη ρύθμιση **Auto Expand** ή **Retain Size** ως μέθοδο για την εκτύπωση χωρίς περιθώρια.

Όταν έχει επιλεγεί η ρύθμιση **Auto Expand**, ρυθμίστε τον ολισθητήρα για να ορίσετε το βαθμό της μεγέθυνσης.



### Σημείωση:

Μετακινώντας τον ολισθητήρα προς την επιλογή **Mid** ή **Min**, μειώνεται η αναλογία μεγέθυνσης της εικόνας. Κατά συνέπεια, ενδέχεται να εμφανιστούν κάποια περιθώρια στις άκρες του χαρτιού, ανάλογα με το χαρτί και το περιβάλλον εκτύπωσης.

- 5** Ρυθμίστε άλλα στοιχεία, αν απαιτείται, και στη συνέχεια προχωρήστε στην εκτύπωση.

Με αυτήν την ενέργεια ολοκληρώνεται η παρούσα ενότητα.

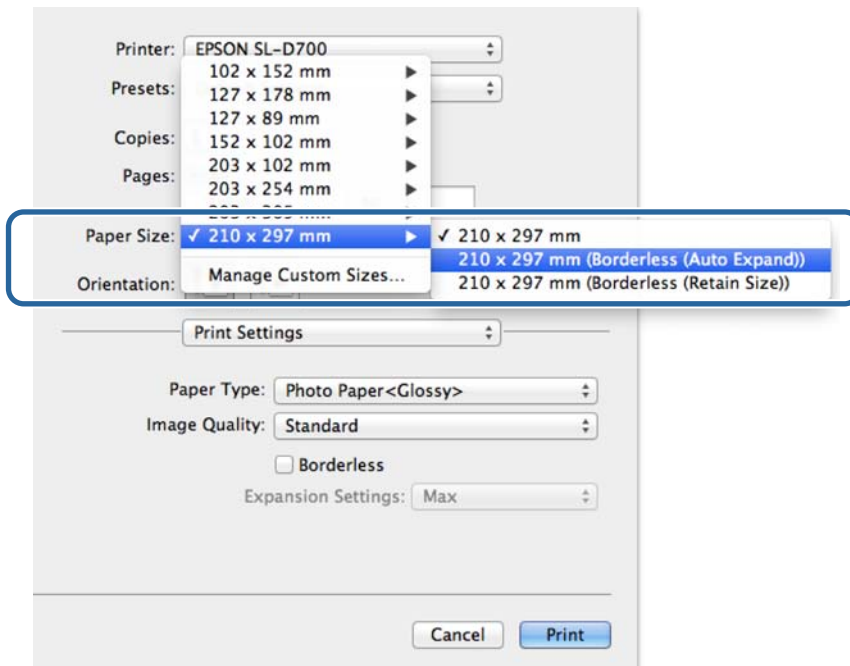
## Mac OS X

- 1** Εμφανίστε την οθόνη **Printer Settings (Ρυθμίσεις εκτυπωτή)** του προγράμματος οδήγησης εκτυπωτή.

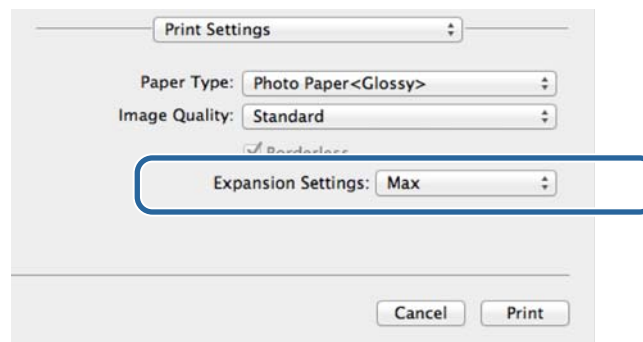
 [«Οθόνη ρυθμίσεων \(Mac OS X\)» στη σελίδα 17](#)

## Διάφορες λειτουργίες εκτύπωσης

- 2** Επιλέξτε το μέγεθος εκτύπωσης και τη μέθοδο εκτύπωσης χωρίς περιθώρια από τη ρύθμιση Paper Size (Μέγεθος χαρτιού).



- 3** Όταν έχει επιλεγεί η ρύθμιση **Auto Expand** στην ενότητα Paper Size (Μέγεθος χαρτιού), επιλέξτε το βαθμό μεγέθυνσης.



### Σημείωση:

Επιλέγοντας **Mid** ή **Min**, μειώνεται η αναλογία μεγέθυνσης της εικόνας. Κατά συνέπεια, ενδέχεται να εμφανιστούν κάποια περιθώρια στις άκρες του χαρτιού, ανάλογα με το χαρτί και το περιβάλλον εκτύπωσης.

- 4** Ρυθμίστε άλλα στοιχεία, αν απαιτείται, και στη συνέχεια προχωρήστε στην εκτύπωση.

Με αυτήν την ενέργεια ολοκληρώνεται η παρούσα ενότητα.

## Διάφορες λειτουργίες εκτύπωσης

# Εκτύπωση σε μη κανονικά μεγέθη χαρτιού

Μπορείτε να εκτυπώνετε σε μεγέθη χαρτιού που δεν περιλαμβάνονται στο πρόγραμμα οδήγησης εκτυπωτή. Μπορείτε να χρησιμοποιήσετε τον εκτυπωτή με χαρτί των ακόλουθων μεγεθών.

Πλάτος	102, 127, 152, 203, 210 mm
Μήκος	89 έως 1.000 mm



### Σημαντικό:

Ανάλογα με την εφαρμογή, ενδέχεται να περιορίζονται τα μεγέθη εκτύπωσης.

## Διαδικασία ρύθμισης

### Windows

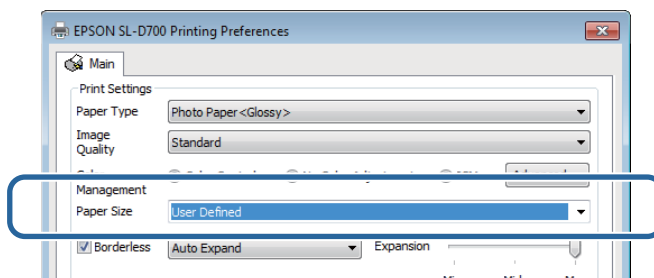
1

Εμφανίστε την οθόνη **Main (Κύριο)** του προγράμματος οδήγησης εκτυπωτή.

«Βασικές μέθοδοι εκτύπωσης (Windows)» στη σελίδα 20

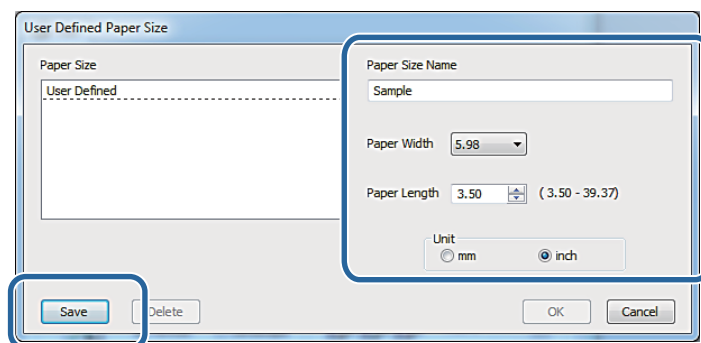
2

Στην οθόνη **Main (Κύριο)**, επιλέξτε **User Defined (Ορισμός από το χρήστη)** από τη ρύθμιση **Paper Size**.



3

Στην οθόνη **User Defined Paper Size (Μέγεθος χαρτιού ορισμένο από το χρήστη)**, καταχωρίστε μια τιμή για την επιλογή **Paper Size Name (Όνομα μεγέθους χαρτιού)**, ρυθμίστε το μέγεθος χαρτιού και, στη συνέχεια, κάντε κλικ στην επιλογή **Save**.





## Διάφορες λειτουργίες εκτύπωσης

### Σημείωση:

- Για να αλλάξετε το καταχωρημένο μέγεθος χαρτιού, επιλέξτε το όνομα μεγέθους χαρτιού από τη λίστα στα αριστερά.
- Για να διαγράψετε ένα καταχωρημένο μέγεθος χαρτιού, επιλέξτε το όνομα μεγέθους χαρτιού από τη λίστα στα αριστερά και, στη συνέχεια, κάντε κλικ στην επιλογή **Delete (Διαγραφή)**.
- Μπορείτε να καταχωρίσετε έως 30 μεγέθη χαρτιού.

**4** Κάντε κλικ στο **OK**.

Το μέγεθος που έχετε εισάγει στο πλαίσιο λίστας μεγέθους χαρτιού καταχωρείται.

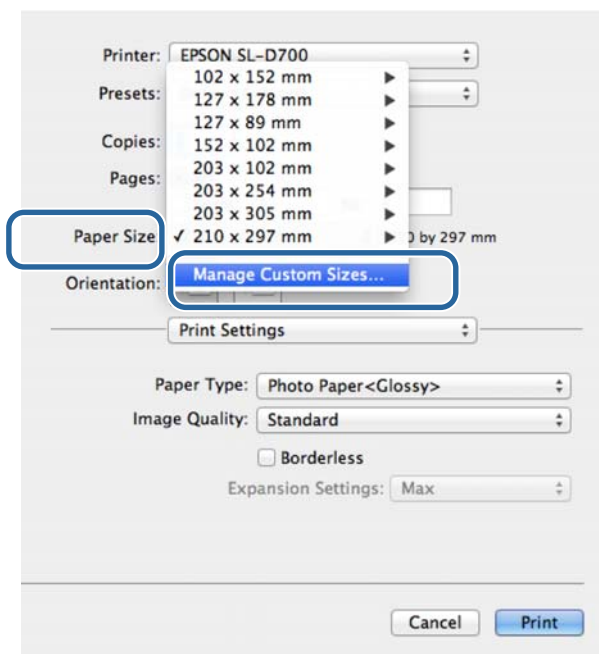
Στη συνέχεια, μπορείτε να πραγματοποιήσετε εκτυπώσεις κανονικά.

## Mac OS X

**1** Εμφανίστε την οθόνη **Page Setup (Ρύθμιση σελίδας)** του προγράμματος οδήγησης εκτυπωτή.

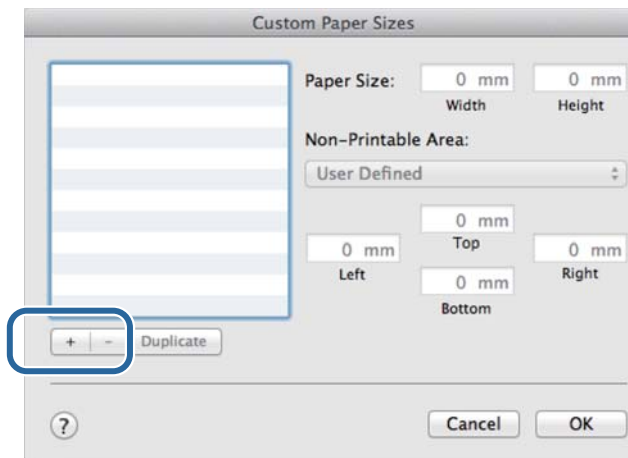
 «Οθόνη ρυθμίσεων (Mac OS X)» στη σελίδα 17

**2** Επιλέξτε **Manage Custom Sizes (Διαχείριση προσαρμοσμένων μεγεθών)** από τη ρύθμιση **Paper Size (Μέγεθος χαρτιού)**.



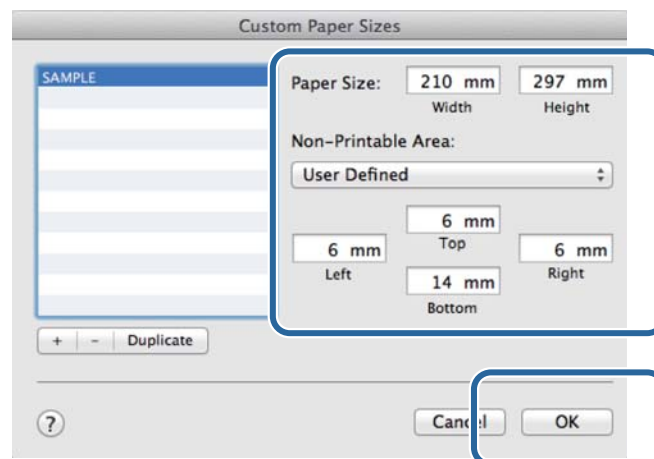
### Διάφορες λειτουργίες εκτύπωσης

- 3** Κάντε κλικ στην επιλογή + και, στη συνέχεια, καταχωρίστε το όνομα μεγέθους χαρτιού.



- 4** Καταχωρίστε τις τιμές **Width (Πλάτος)** και **Height (Υψος)** για τη ρύθμιση **Paper Size (Μέγεθος χαρτιού)**, καθώς και τα περιθώρια και, στη συνέχεια, κάντε κλικ στο **OK**.

Ρυθμίστε το εύρος μεγέθους χαρτιού και τα περιθώρια του εκτυπωτή, ανάλογα με τη μέθοδο εκτύπωσης.



#### Σημείωση:

- Για να επεξεργαστείτε ένα αποθηκευμένο προσαρμοσμένο μέγεθος, επιλέξτε το όνομά του από τη λίστα στα αριστερά της οθόνης **Custom Paper Sizes (Προσαρμοσμένα μεγέθη χαρτιού)**.
- Για να αντιγράψετε ένα αποθηκευμένο προσαρμοσμένο μέγεθος, επιλέξτε το μέγεθος από τη λίστα στα αριστερά και κάντε κλικ στην επιλογή **Duplicate (Διπλότυπο)**.
- Για να διαγράψετε ένα αποθηκευμένο προσαρμοσμένο μέγεθος, επιλέξτε το από τη λίστα στα αριστερά και κάντε κλικ στο -.
- Η ρύθμιση του προσαρμοσμένου μεγέθους χαρτιού διαφέρει ανάλογα με την έκδοση του λειτουργικού συστήματος. Για λεπτομέρειες, δείτε την τεκμηρίωση του λειτουργικού σας συστήματος.

- 5** Κάντε κλικ στο **OK**.

Μπορείτε να επιλέξετε το μέγεθος χαρτιού που αποθηκεύσατε από το αναδυόμενο μενού Paper Size.

Στη συνέχεια, μπορείτε να πραγματοποιήσετε εκτυπώσεις ως συνήθως.

## Αντιμετώπιση προβλημάτων

### Σημείωση:

Για προβλήματα που δεν σχετίζονται με το πρόγραμμα οδήγησης εκτυπωτή, δείτε το έγγραφο «Οδηγός λειτουργίας».

☞ «Οδηγός λειτουργίας» - «Αντιμετώπιση προβλημάτων»

## Όταν εμφανίζεται ένα μήνυμα σφάλματος

Όταν εμφανίζεται ένα μήνυμα σφάλματος, ελέγξτε τη λύση στην οθόνη και λάβετε τα απαιτούμενα μέτρα.

## Δεν είναι δυνατή η εκτύπωση (επειδή ο εκτυπωτής δεν λειτουργεί)

Αιτία	Ενδειγμένη ενέργεια
Το πρόγραμμα οδήγησης εκτυπωτή δεν έχει εγκατασταθεί σωστά.	<p><b>Εμφανίζεται το εικονίδιο αυτού του εκτυπωτή στο φάκελο Devices and Printers (Συσκευές και εκτυπωτές), Printers and Faxes (Εκτυπωτές και φαξ);</b></p> <p><input type="checkbox"/> Ναι</p> <p>Το πρόγραμμα οδήγησης εκτυπωτή έχει εγκατασταθεί. Δείτε το επόμενο στοιχείο: «Ο εκτυπωτής δεν έχει συνδεθεί σωστά στον υπολογιστή».</p> <p><input type="checkbox"/> Όχι</p> <p>Το πρόγραμμα οδήγησης εκτυπωτή δεν έχει εγκατασταθεί. Εγκαταστήστε το πρόγραμμα οδήγησης εκτυπωτή.</p>
	<p><b>Συμφωνεί η ρύθμιση θύρας εκτυπωτή με τη θύρα σύνδεσης του εκτυπωτή;</b> Ελέγξτε τη θύρα του εκτυπωτή.</p> <p>Κάντε κλικ στην καρτέλα <b>Port (Θύρα)</b> στην οθόνη Properties του εκτυπωτή και ελέγξτε αν έχει οριστεί η θύρα του εκτυπωτή με το συγκεκριμένο όνομα.</p> <p>Αν δεν υποδεικνύεται, το πρόγραμμα οδήγησης εκτυπωτή δεν έχει εγκατασταθεί σωστά.</p> <p>Διαγράψτε το πρόγραμμα οδήγησης εκτυπωτή και εγκαταστήστε το ξανά.</p>
Ο εκτυπωτής δεν επικοινωνεί με τον υπολογιστή.	<p><b>Είναι σωστά συνδεδεμένο το καλώδιο;</b></p> <p>Επιβεβαιώστε ότι το καλώδιο διασύνδεσης είναι σταθερά συνδεδεμένο και στην υποδοχή σύνδεσης του εκτυπωτή και στον υπολογιστή. Επίσης, βεβαιωθείτε ότι το καλώδιο δεν έχει κοπεί ή καμφθεί. Αν διαθέτετε εφεδρικό καλώδιο, δοκιμάστε σύνδεση με το εφεδρικό καλώδιο.</p>
Έχει σημειωθεί σφάλμα στον εκτυπωτή.	<p><b>Ελέγξτε τις λυχνίες στον εκτυπωτή και το μήνυμα που εμφανίζεται στην οθόνη.</b></p> <p>Για τη λύση, δείτε το έγγραφο «Οδηγός λειτουργίας».</p>

### Αντιμετώπιση προβλημάτων

Αιτία	Ενδειγμένη ενέργεια
Η εκτύπωση διακόπτεται στον εκτυπωτή.	<p><b>Μήπως η κατάσταση της ουράς εκτύπωσης είναι Pause (Παύση);</b></p> <p>Αν διακόψετε την εκτύπωση ή αν διακοπεί η εκτύπωση στον εκτυπωτή εξαιτίας ενός σφάλματος, η ουρά εκτύπωσης εισέρχεται στην κατάσταση <b>Pause (Παύση)</b>. Σε αυτήν την κατάσταση δεν είναι δυνατή η εκτύπωση.</p> <p>Κάντε διπλό κλικ στο εικονίδιο του εκτυπωτή στο φάκελο <b>Devices and Printers (Συσκευές και εκτυπωτές)</b> ή <b>Printers and Faxes (Εκτυπωτές και φαξ)</b>. Αν έχει πραγματοποιηθεί παύση της εκτύπωσης, ανοίξτε το μενού <b>Printer (Εκτυπωτής)</b> και εκκαθαρίστε το πλαίσιο ελέγχου <b>Pause (Παύση)</b>.</p>


## Ο εκτυπωτής παράγει θορύβους όπως όταν εκτυπώνει, αλλά δεν εκτυπώνεται τίποτα

Αιτία	Ενδειγμένη ενέργεια
Η κεφαλή εκτύπωσης κινείται, αλλά δεν εκτυπώνεται τίποτα.	<p><b>Επιβεβαιώστε ότι ο εκτυπωτής λειτουργεί.</b></p> <p>Δείτε το έγγραφο «Οδηγός λειτουργίας εργαλείου συντήρησης» για να εκτυπώσετε ένα μοτίβο ελέγχου ακροφυσίων και, στη συνέχεια, ελέγξτε τις λειτουργίες και την κατάσταση του εκτυπωτή.</p>
Το μοτίβο ελέγχου ακροφυσίων δεν εκτυπώνεται σωστά.	<p><b>Εκτελέστε καθαρισμό κεφαλής.</b></p> <p>Τα ακροφύσια ενδέχεται να είναι αποφραγμένα. Δείτε το έγγραφο «Οδηγός λειτουργίας εργαλείου συντήρησης» για να εκτελέσετε καθαρισμό κεφαλής και, στη συνέχεια, δοκιμάστε να εκτυπώσετε ξανά το μοτίβο ελέγχου ακροφυσίων.</p>

## Οι εκτυπώσεις δεν είναι οι αναμενόμενες

Αιτία	Ενδειγμένη ενέργεια
Η ποιότητα εκτύπωσης είναι ανεπαρκής, ανομοιόμορφη, πολύ αχνή ή πολύ σκουρόχρωμη.	<p><b>Μήπως είναι αποφραγμένα τα ακροφύσια της κεφαλής εκτύπωσης;</b></p> <p>Αν τα ακροφύσια είναι αποφραγμένα, συγκεκριμένα ακροφύσια δεν εκτοξεύουν μελάνι και η ποιότητα εκτύπωσης υποβαθμίζεται. Δείτε το έγγραφο «Οδηγός λειτουργίας εργαλείου συντήρησης» για να εκτελέσετε έναν έλεγχο ακροφυσίων.</p> <p><b>Είναι σωστές οι ρυθμίσεις της επιλογής Paper Type;</b></p> <p>Βεβαιωθείτε ότι οι ρυθμίσεις της επιλογής <b>Paper Type</b> στην οθόνη <b>Printer Settings (Ρυθμίσεις εκτυπωτή)</b> του προγράμματος οδήγησης εκτυπωτή συμφωνούν με το χαρτί στο οποίο θα πραγματοποιηθεί η εκτύπωση.</p> <p><b>Μήπως συγκρίνετε το αποτέλεσμα της εκτύπωσης με την εικόνα που εμφανίζεται στην οθόνη;</b></p> <p>Καθώς οι οθόνες και οι εκτυπωτές παράγουν χρώματα με διαφορετικό τρόπο, τα εκτυπωμένα χρώματα δεν αντιστοιχούν πάντα απολύτως στα χρώματα που εμφανίζονται επί της οθόνης.</p>

## Αντιμετώπιση προβλημάτων

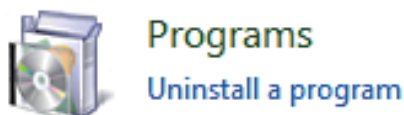
Αιτία	Ενδειγμένη ενέργεια
Το χρώμα δεν είναι ακριβώς ίδιο με αυτό ενός άλλου εκτυπωτή.	<p><b>Τα χρώματα διαφέρουν ανάλογα με τον τύπο του εκτυπωτή, λόγω των χαρακτηριστικών κάθε εκτυπωτή.</b></p> <p>Καθώς τα μελάνια, τα προγράμματα οδήγησης εκτυπωτή και τα προφίλ εκτυπωτή αναπτύσσονται για κάθε μοντέλο εκτυπωτή, τα χρώματα που εκτυπώνονται από διαφορετικά μοντέλα εκτυπωτών δεν είναι ακριβώς ίδια.</p>
Η εκτύπωση δεν έχει τη σωστή θέση στο χαρτί.	<p><b>Έχετε καθορίσει την περιοχή εκτύπωσης;</b></p> <p>Ελέγξτε την περιοχή εκτύπωσης στις ρυθμίσεις της εφαρμογής και στον εκτυπωτή.</p> <p><b>Είναι σωστές οι ρυθμίσεις του μεγέθους χαρτιού;</b></p> <p>Αν η επιλογή που έχει οριστεί για τη ρύθμιση <b>Paper Size</b> στο πρόγραμμα οδήγησης εκτυπωτή δεν αντιστοιχεί στο μέγεθος χαρτιού (πλάτος) που έχει τοποθετηθεί στον εκτυπωτή, η εκτύπωση ενδέχεται να μην βρίσκεται στη σωστή θέση ή κάποια από τα δεδομένα μπορεί να εκτυπώνονται πέρα από τις άκρες του χαρτιού.</p> <p>Ελέγξτε τη ρύθμιση <b>Paper Size</b> στην οθόνη <b>Printer Settings (Ρυθμίσεις εκτυπωτή)</b> του προγράμματος οδήγησης εκτυπωτή.</p>
Εμφανίζονται περιθώρια στην εκτύπωση χωρίς περιθώρια.	<p><b>Είναι σωστές οι ρυθμίσεις για τα δεδομένα εκτύπωσης στην εφαρμογή;</b></p> <p>Βεβαιωθείτε ότι είναι σωστές οι ρυθμίσεις χαρτιού στην εφαρμογή, καθώς και στο πρόγραμμα οδήγησης εκτυπωτή.</p> <p> <a href="#">«Εκτύπωση χωρίς περιθώρια» στη σελίδα 44</a></p>

# Κατάργηση εγκατάστασης του προγράμματος οδήγησης εκτυπωτή (Windows)

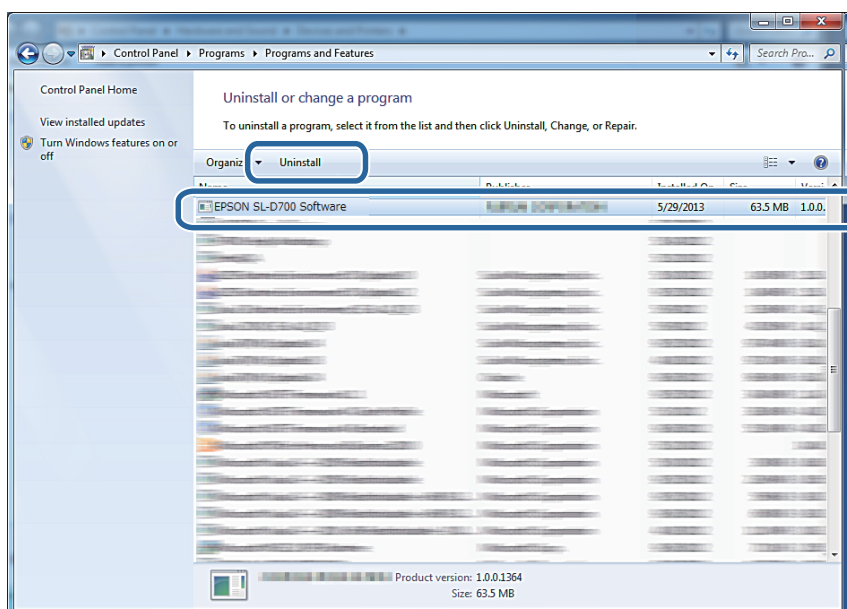
## Σημείωση:

- Πρέπει να συνδεθείτε ως χρήστης με προνόμια διαχειριστή.
- Στα Windows 7/Windows 8, αν ζητηθεί κωδικός πρόσβασης διαχειριστή ή επιβεβαίωση, καταχωρίστε τον κωδικό πρόσβασης και, κατόπιν, συνεχίστε με το χειρισμό.

- 1 Από την ενότητα **Control Panel (Πίνακας ελέγχου)**, κάντε κλικ στην επιλογή **Uninstall program (Κατάργηση εγκατάστασης προγράμματος)** (ή **Add or remove programs (Προσθαφαίρεση προγραμμάτων)**).



- 2 Επιλέξτε «EPSON SL-D700 Software» και, στη συνέχεια, κάντε κλικ στην επιλογή **Uninstall (Κατάργηση εγκατάστασης)** (ή στο πλήκτρο **Del**).



- 3 Για να συνεχίσετε, ακολουθήστε τις οδηγίες που εμφανίζονται στην οθόνη.  
Όταν εμφανιστεί το μήνυμα επιβεβαίωσης διαγραφής, κάντε κλικ στο **Yes (Ναι)**.  
Το εργαλείο συντήρησης και το πρόγραμμα οδήγησης εκτυπωτή καταργούνται ταυτόχρονα.

### **Κατάργηση εγκατάστασης του προγράμματος οδήγησης εκτυπωτή (Windows)**

Σε περίπτωση επανεγκατάστασης του προγράμματος οδήγησης εκτυπωτή, επανεκκινήστε τον υπολογιστή.

---

# Κατάργηση εγκατάστασης του προγράμματος οδήγησης εκτυπωτή (Mac OS X)

---

Για να καταργήσετε την εγκατάσταση του προγράμματος οδήγησης εκτυπωτή, χρησιμοποιήστε το «Πρόγραμμα κατάργησης εγκατάστασης».

## **Λήψη του προγράμματος κατάργησης εγκατάστασης**

Πραγματοποιήστε λήψη του προγράμματος κατάργησης εγκατάστασης από τον ιστότοπο της Epson.

<http://www.epson.com/>

## **Χρήση του προγράμματος κατάργησης εγκατάστασης**

Ακολουθήστε τις οδηγίες στον ιστότοπο της Epson.