

**SL-D700**

**Instrukcja użytkowania  
sterownika drukarki**

---

---

## ***Prawa autorskie i znaki towarowe***

# **Prawa autorskie i znaki towarowe**

Żadna część niniejszej publikacji nie może być powielana, przechowywana w systemie odzyskiwania ani przekazywana w jakiegokolwiek formie ani za pośrednictwem jakichkolwiek metod — elektronicznych, mechanicznych, w formie fotokopii, nagrania lub innych — bez uprzedniej pisemnej zgody firmy Seiko Epson. Informacje zawarte w niniejszej publikacji dotyczą wyłącznie odnośnej drukarki firmy Epson. Firma Epson nie ponosi odpowiedzialności za wykorzystanie tych informacji w odniesieniu do innych drukarek.

Ani firma Seiko Epson, ani podmioty stowarzyszone nie ponoszą odpowiedzialności wobec zakupującego niniejszy produkt lub osób trzecich za szkody, straty, koszty lub wydatki poniesione przez zakupującego lub osobę trzecią w wyniku wypadku, nieodpowiedniego bądź nieprawidłowego użytkowania tego produktu, nieupoważnionych modyfikacji, napraw bądź zmian produktu lub (z wyłączeniem Stanów Zjednoczonych) niestosowania się do instrukcji firmy Seiko Epson dotyczących obsługi i konserwacji.

Firma Seiko Epson nie ponosi odpowiedzialności za szkody lub problemy wynikłe z powodu stosowania opcji lub materiałów eksploatacyjnych innych niż oryginalne produkty firmy Epson bądź produkty zatwierdzone przez firmę Seiko Epson.

Firma Seiko Epson nie ponosi odpowiedzialności za szkody powstałe na skutek interferencji elektromagnetycznej spowodowanej użytkowaniem kabli interfejsu innych niż zatwierdzone przez firmę Seiko Epson.

EPSON®, slogany EPSON EXCEED YOUR VISION, EXCEED YOUR VISION oraz odpowiednie logotypy są znakami towarowymi bądź zarejestrowanymi znakami towarowymi firmy Seiko Epson.


Microsoft® i Windows® są zarejestrowanymi znakami towarowymi Microsoft Corporation.

Apple®, Macintosh®, Mac OS® i OS X® są zarejestrowanymi znakami towarowymi Apple Inc.

Uwaga ogólna: inne nazwy produktów wymienione w niniejszej publikacji służą jedynie celom informacyjnym i są znakami towarowymi odpowiednich właścicieli. Firma Epson zrzeka się wszelkich praw do tych znaków towarowych.

© 2014 Seiko Epson Corporation. Wszelkie prawa zastrzeżone.

## **Znaczenie symboli**

 <b>Ważna informacja:</b>	Postępowanie uwzględniające ważne informacje pozwala uniknąć uszkodzenia urządzenia.
<b>Uwaga:</b>	Uwagi zawierają ważne informacje dotyczące działania tego produktu.

## **Wersje systemu operacyjnego**

W niniejszej dokumentacji stosuje się następujące skróty.

## **Prawa autorskie i znaki towarowe**

### **Windows odnosi się do systemu Windows 8.7.**

- Windows 8.1 odnosi się do systemu Windows 8.1, Windows 8.1 Pro.
- Windows 8 odnosi się do systemu Windows 8, Windows 8 Pro.
- Windows 7 odnosi się do systemu Windows 7 Professional.

### **Macintosh odnosi się do systemu Mac OS X.**

- Mac OS X odnosi się do systemu Mac OS X 10.5.8/10.6.x/10.7.x/10.8.x/10.9.x.

## Spis treści

### **Prawa autorskie i znaki towarowe**

Prawa autorskie i znaki towarowe. . . . .	2
Znaczenie symboli. . . . .	2
Wersje systemu operacyjnego. . . . .	2

### **Instalacja sterownika drukarki**

Wymagania systemowe. . . . .	5
Windows:. . . . .	5
Mac OS X:. . . . .	5
Instalowanie sterownika drukarki (Windows). . . . .	6
Instalacja sterownika drukarki (Mac OS X). . . . .	10

### **Funkcje sterownika drukarki**

Ekran Settings (Ustawienia). . . . .	13
Ekran <b>Main (Główne)</b> . . . . .	13
Ekran <b>Status Monitor</b> . . . . .	15
Ekran <b>Driver Settings (Ustawienia sterownika)</b> . . . . .	16
Ekran Settings (Ustawienia) (Mac OS X). . . . .	17
Ekran <b>Page Setup (Konfiguracja strony)</b> . . . . .	17
Ekran <b>Color Matching (Dopasowanie kolorów)</b> . . . . .	18
Ekran <b>Print Settings (Ustawienia druku)</b> . . . . .	19

### **Podstawowe metody drukowania (Windows)**

Drukowanie w programie PhotoShop. . . . .	20
Anulowanie drukowania. . . . .	25

### **Podstawowe metody drukowania (Mac OS X)**

Drukowanie w programie PhotoShop. . . . .	26
Anulowanie drukowania. . . . .	31

### **Różne funkcje drukowania**

Zarządzanie kolorami. . . . .	32
Ustawienia zarządzania kolorami. . . . .	32
Ręczne ustawianie kolorów (tylko Windows)	33
Zarządzanie kolorami z poziomu aplikacji (bez zarządzania kolorami). . . . .	36
Zarządzanie kolorami ze sterownika drukarki (ICM) (Windows). . . . .	38

Zarządzanie kolorami przez sterownik drukarki (ColorSync) (Mac OS X). . . . .	40
Drukowanie bez obramowania. . . . .	43
Procedura wprowadzania ustawień. . . . .	44
Drukowanie na papierze o formacie nietypowym	47
Procedura wprowadzania ustawień. . . . .	47

### **Rozwiązywanie problemów**

Wyświetlany komunikat o błędzie. . . . .	50
Nie można drukować (drukarka nie działa).. . . . .	50
Drukarka wydaje dźwięki świadczące o drukowaniu, ale wydruk się nie pojawia.. . . . .	51
Jakość wydruków nie spełnia oczekiwań.. . . . .	51

### **Dezinstalacja sterownika drukarki (Windows)**

### **Dezinstalacja sterownika drukarki (Mac OS X)**

## Instalacja sterownika drukarki

---

# Instalacja sterownika drukarki

---

## Wymagania systemowe

Sterownik obsługują następujące systemy operacyjne:

Upewnij się, że komputer spełnia niżej wymienione warunki.

---

### Windows:

System operacyjny	Windows 7 Professional/Ultimate (SP1), wersje 32/64-bitowe
	Windows 8 Pro, wersje 32/64-bitowe
	Windows 8.1 Pro, wersje 32/64-bitowe
Zalecane dane techniczne komputera	Procesor: zależnie od zastosowań Pamięć: 1 GB lub więcej Dysk twardy: co najmniej 32 GB wolnego miejsca

---

### Mac OS X:

System operacyjny	Mac OS X 10.5.8/10.6.x/10.7.x/10.8.x/10.9.x
Zalecane dane techniczne komputera	Procesor: zależnie od zastosowań Pamięć: 1 GB lub więcej Dysk twardy: co najmniej 32 GB wolnego miejsca

## Instalacja sterownika drukarki

# Instalowanie sterownika drukarki (Windows)

Razem ze sterownikiem drukarki instalowane jest Narzędzie konserwacji. Po instalacji Narzędzie konserwacji wymaga zaktualizowania informacji o papierze.

**Ważna informacja:**

- Konieczne jest zalogowanie w charakterze użytkownika z uprawnieniami administratora.
- Jeśli zostanie wyświetlony komunikat z prośbą o podanie hasła administratora lub potwierdzenie, wprowadź je przed kontynuowaniem operacji.

**1**

Wyłącz drukarkę, a następnie podłącz ją do komputera za pomocą kabla USB.

**2**

Włóż płytę z oprogramowaniem. Dwukrotnie kliknij plik Setup.exe w folderze **SystemApplication - Windows**.

**3**

W celu przeprowadzenia instalacji postępuj zgodnie z instrukcjami wyświetlanymi na ekranie.

Po zakończeniu instalacji sterownika drukarki zaktualizuj informacje o papierze (zarejestruj w drukarce informacje o pliku rodzaju papieru).

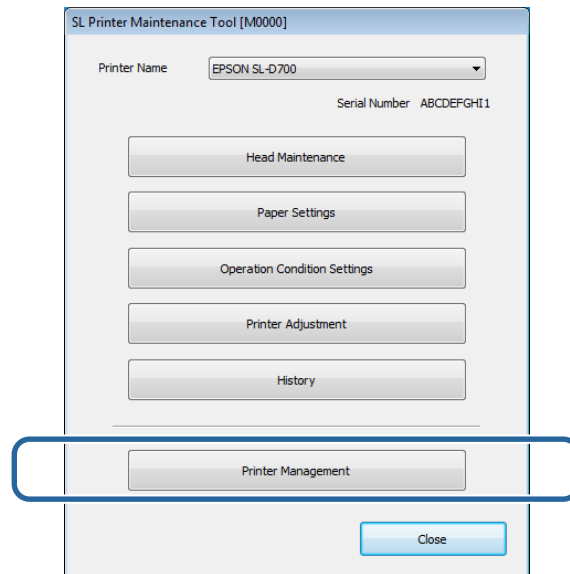
**4**

Uruchom Narzędzie konserwacji.

Kliknij **Start - All Programs (Wszystkie programy) - EPSON - EPSON SL-D700 - SL Printer Maintenance Tool**.

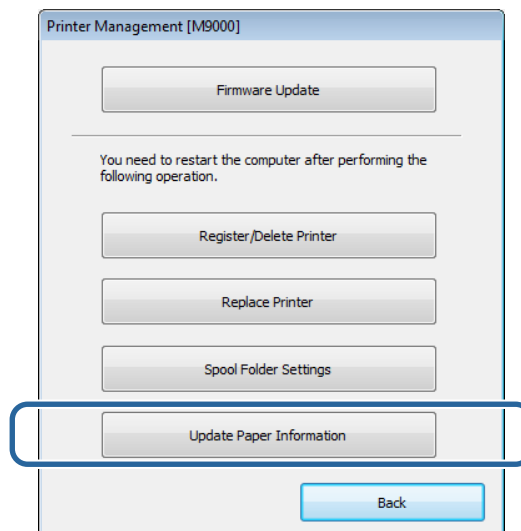
## Instalacja sterownika drukarki

**5** Kliknij opcję **Printer Management**.



Nastąpi wyświetlenie ekranu **Printer Management**.

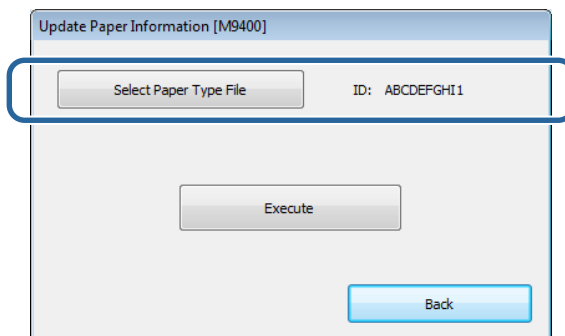
**6** Kliknij opcję **Update Paper Information**.



Nastąpi wyświetlenie ekranu **Update Paper Information**.

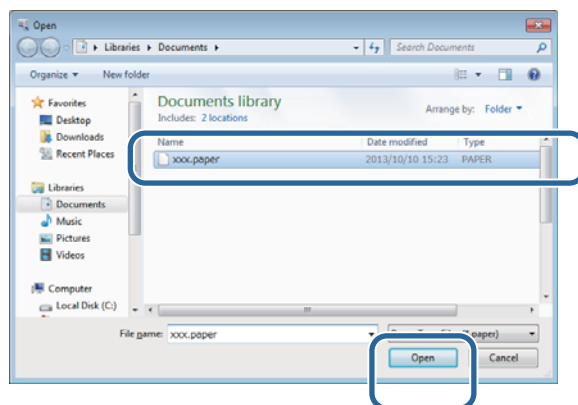
## Instalacja sterownika drukarki

- 7** Kliknij opcję **Select Paper Type File**.



Nastąpi wyświetlenie ekranu wyboru pliku.

- 8** Wybierz plik rodzaju papieru i kliknij opcję **Open (Otwórz)**.



Nastąpi wyświetlenie identyfikatora wybranego pliku rodzaju papieru.

**!** **Ważna informacja:**  
Sprawdź, czy wybrany został plik rodzaju papieru.

**Uwaga:**  
Skontaktuj się z miejscowym sprzedawcą, aby uzyskać informacje na temat uzyskiwania plików rodzaju papieru.

- 9** Sprawdź, czy drukarka jest podłączona i włączona.

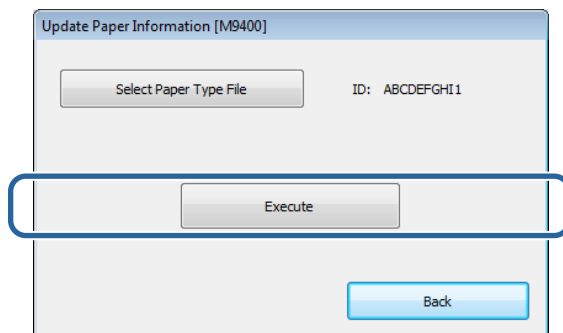
W przypadku podłączenia kilku drukarek sprawdź każdą z nich.

**!** **Ważna informacja:**  
Nie drukuj podczas aktualizacji informacji o papierze.



## Instalacja sterownika drukarki

**10** Kliknij opcję **Execute**.



Informacje o papierze są zaktualizowane.

Po zakończeniu pojawi się komunikat z potwierdzeniem.

## Instalacja sterownika drukarki

# Instalacja sterownika drukarki (Mac OS X)

Razem ze sterownikiem drukarki instalowane jest Narzędzie konserwacji.



### Ważna informacja:

- Konieczne jest zalogowanie w charakterze użytkownika z uprawnieniami administratora.
- Jeśli zostanie wyświetlony komunikat z prośbą o podanie hasła administratora lub potwierdzenie, wprowadź je przed kontynuowaniem operacji.
- Instalując drukarkę, zaktualizuj informacje o papierze.

1

Wyłącz drukarkę, a następnie podłącz ją do komputera za pomocą kabla USB.



2

Włóż płytę z oprogramowaniem. Dwukrotnie kliknij plik **SL Printer Setup.dmg** w folderze **SystemApplication - Mac OS X**.

3

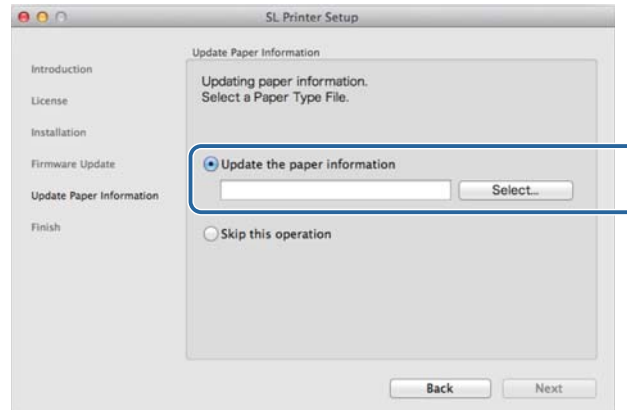
Po wyświetleniu ekranu dwukrotnie kliknij opcję **SL Printer Setup.app**.

## Instalacja sterownika drukarki

4

W celu przeprowadzenia instalacji postępuj zgodnie z instrukcjami wyświetlanymi na ekranie.

Po wyświetleniu następującego ekranu kliknij opcję **Update the paper information - Select (Wybierz)**, a następnie wybierz plik rodzaju papieru.



**Uwaga:**

Skontaktuj się z miejscowym sprzedawcą, aby uzyskać informacje na temat uzyskiwania plików rodzaju papieru.

## Funkcje sterownika drukarki

---

# Funkcje sterownika drukarki

---

Sterownik drukarki koordynuje instrukcje drukowania napływające do drukarki z innej aplikacji.

Główne funkcje sterownika drukarki wymieniono poniżej:

- Przekształcanie danych uzyskanych z aplikacji na drukowane dane i wysyłanie ich do drukarki.
- Ustawianie warunków drukowania, takich jak rodzaj i forma papieru na ekranie ustawień sterownika drukarki.
- Tylko Windows:  
Uruchom Narzędzie konserwacji. Z poziomu komputera możesz wykonywać czynności regulacyjne i konserwacyjne, takie jak sprawdzanie stanu drukarki, wprowadzanie ustawień, czyszczenie głowicy itd.

 „Instrukcja użytkowania Narzędzia konserwacyjnego”

## Funkcje sterownika drukarki

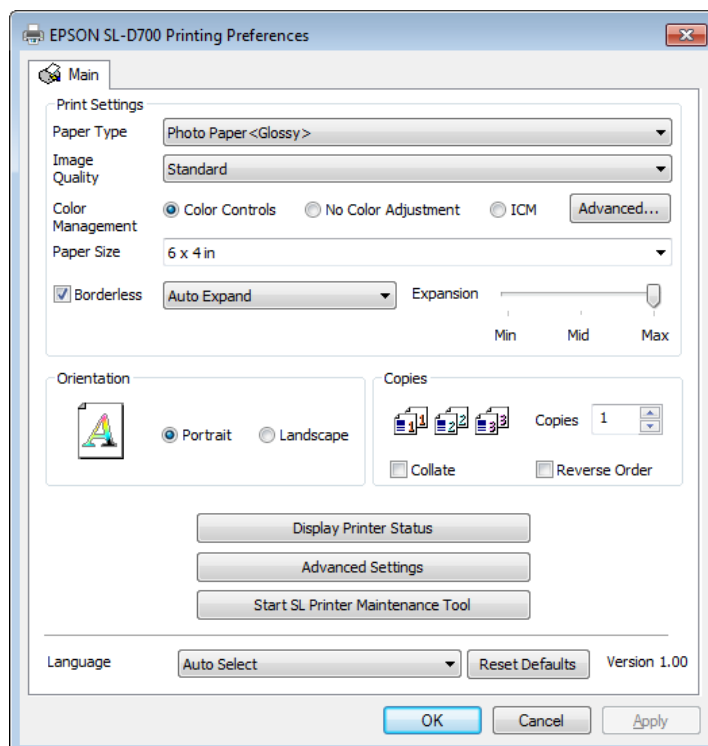
## Ekran Settings (Ustawienia)

### Ekran Main (Główne)







Na ekranie **Main (Główne)** ustawiane są poszczególne opcje i parametry jakości druku pozwalające uzyskać możliwe najlepsze wydruki.

Więcej informacji na temat wyświetlania ekranu **Main (Główne)** sterownika drukarki, patrz „Podstawowe metody drukowania (Windows)”.

 „Podstawowe metody drukowania (Windows)” na stronie 20



## Funkcje sterownika drukarki

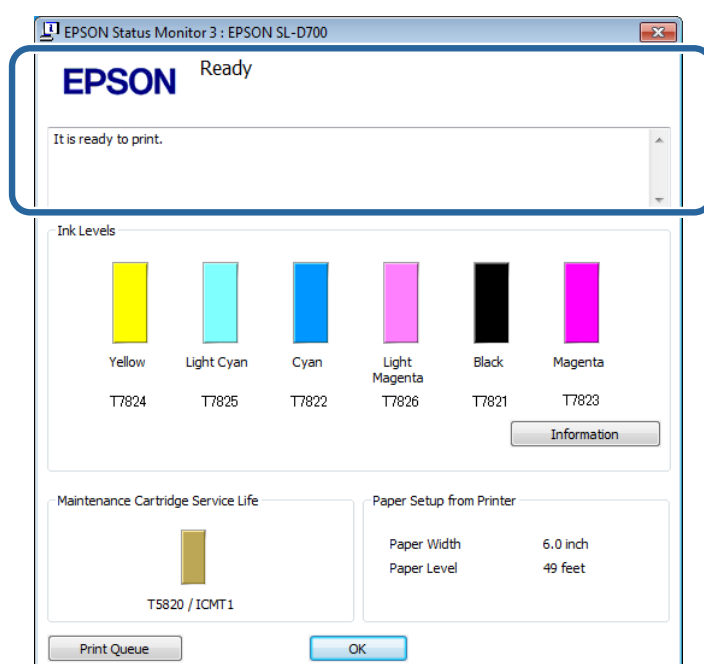
Element ustawienia		Objaśnienie
Print Settings (Ustawienia druku)	Paper Type	Wybór rodzaju papieru pod kątem dopasowania do papieru używanego.
	Image Quality	Możesz wybrać spośród dostępnych parametrów jakości wydruków: <b>High Speed</b> (360 dpi), <b>Standard</b> (720 dpi) lub <b>High Image Quality</b> (1440 dpi). W normalnych okolicznościach używana jest opcja <b>Standard</b> . Jeżeli chcesz uzyskać wydruki o wysokiej jakości, wybierz ustawienie <b>High Image Quality</b> . Jeżeli chcesz drukować szybko, wybierz ustawienie <b>High Speed</b> . W przypadku wyboru opcji <b>High Speed</b> tempo drukowania jest szybsze, ale jakość wydruków ulega nieznacznemu pogorszeniu.
	Color Management	Wybór metody zarządzania kolorami używanej w trakcie drukowania.  „Zarządzanie kolorami” na stronie 32
	Paper Size	Możliwość ustawienia formatu papieru używanego do drukowania. Nieznajdące się na liście formaty papieru można zarejestrować na ekranie <b>User Defined (Definiowany przez użytk.)</b> .  „Drukowanie na papierze o formacie nietypowym” na stronie 47
	Borderless (Bez obramowania)	Drukowanie bez obramowania (marginesów). Wybierz opcję <b>Auto Expand</b> lub <b>Retain Size</b> jako metodę drukowania bez obramowania. W przypadku wyboru ustawienia <b>Auto Expand</b> ustaw skalę powiększenia.  „Drukowanie bez obramowania” na stronie 43
	Expansion	W przypadku wyboru ustawienia <b>Auto Expand</b> opcji <b>Borderless (Bez obramowania)</b> możesz ustawić wielkość powiększenia za pomocą suwaka.
Orientation (Orientacja)		Kliknij opcję <b>Portrait (Pionowo)</b> lub <b>Landscape (Krajobraz)</b> , aby wybrać kierunek drukowania. Upewnij się, że odpowiada on kierunkowi ustawionemu w aplikacji.
Copies (Kopie)	Copies (Kopie)	Ustawienie liczby kopii.
	Collate (Sortuj)	Opcja przydatna podczas drukowania wielu kopii lub dokumentu wielostronicowego, w wypadku których poszczególne wydrukowane arkusze mają być posortowane.
	Reverse Order (Odwróć kolejność)	Drukowanie stron w odwrotnej kolejności.
Display Printer Status		Wyświetlanie stanu drukarki. Możliwość sprawdzenia ilości pozostałego tuszu, wolnego miejsca we wkładzie konserwacyjnym oraz ustawień papieru w drukarce.  „Ekran Settings (Ustawienia)” na stronie 13
Advanced Settings		Normalnie nie należy z nich korzystać. Jest to dozwolone tylko wtedy, gdy aplikacja podaje taką instrukcję. Zostanie wyświetlone okno <b>Driver Settings (Ustawienia sterownika)</b> .  „Ekran Driver Settings (Ustawienia sterownika)” na stronie 16
Start SL Printer Maintenance Tool		Uruchamianie Narzędzia konserwacji Więcej szczegółów na temat Narzędzia konserwacji znajduje się w „Instrukcja użytkownika Narzędzia konserwacyjnego”.  „Instrukcja użytkownika Narzędzia konserwacyjnego”

## Funkcje sterownika drukarki

Element ustawienia	Objaśnienie
Language (Język)	Wybór języka wyświetlania sterownika drukarki. Opcja <b>Auto Select (Wybór automatyczny)</b> umożliwia automatyczny wybór języka w celu dostosowania go do języka systemu operacyjnego.
Reset Defaults (Przywróć domyślne)	Przywracanie wartości domyślnych wszystkich ustawień. Formaty papieru zapisane w <b>User Defined (Definiowany przez użytk.)</b> nie będą usuwane.

## Ekran Status Monitor

Na ekranie **Main (Główne)** kliknij opcję **Display Printer Status**, aby wyświetlić ekran **Status Monitor**.

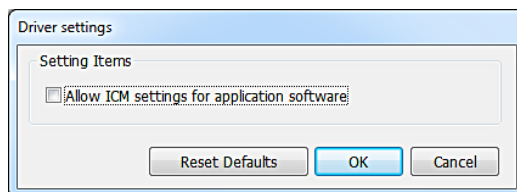


Element ustawienia	Objaśnienie
Printer Status (Stan drukarki)	Wyświetlanie stanu drukarki.
Ink Levels (Poziomy tuszu)	Wyświetlanie danych na temat pozostałej ilości tuszu.
Information (Informacje)	Wyświetlanie szczegółowych informacji na temat każdego wkładu z tuszem.
Maintenance Cartridge Service Life (Okres przydatności pojemnika konserwacyjnego)	Wyświetlanie ilości wolnego miejsca we wkładzie konserwacyjnym. Po wymianie wkładu pojemność jest resetowana automatycznie.
Paper Setup from Printer (Ustawienia papieru z drukarki)	Wyświetlanie szerokości i ilości załadowanego papieru. Ustawianie parametru Paper Level w Narzędziu konserwacji.
Print Queue (Kolejka wydruku)	Wyświetlanie listy kolejki wydruku. Możliwość usuwania lub wstrzymywania zadań drukowania.

## Funkcje sterownika drukarki

### Ekran Driver Settings (Ustawienia sterownika)

Na ekranie **Main (Główne)** kliknij opcję **Advanced Settings**, aby wyświetlić ekran **Driver Settings (Ustawienia sterownika)**.



Element ustawienia	Objaśnienie
Allow ICM settings for application software (Pozwól programom na wykonywanie procedury dopasowania kolorów ICM)	Opcję tę należy wybrać, jeżeli ustawienia ICM aplikacji zostały włączone, a wyniki drukowania są poniżej oczekiwań. Normalnie nie ma potrzeby wybierania tej opcji.
Reset Defaults (Przywróć domyślne)	Przywracanie wartości domyślnych ustawień.



## Funkcje sterownika drukarki

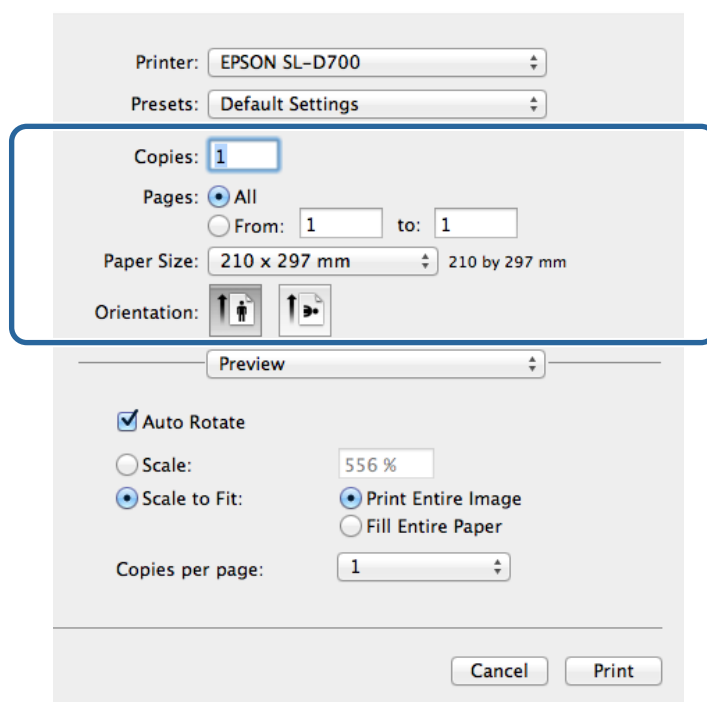
## Ekran Settings (Ustawienia) (Mac OS X)


### Ekran Page Setup (Konfiguracja strony)

Na ekranie **Page Setup (Konfiguracja strony)** można ustawić format papieru i kierunek drukowania.

Więcej informacji na temat wyświetlania ekranu **Page Setup (Konfiguracja strony)**, patrz „Podstawowe metody drukowania (Mac OS X)”.

 „Podstawowe metody drukowania (Mac OS X)” na stronie 26

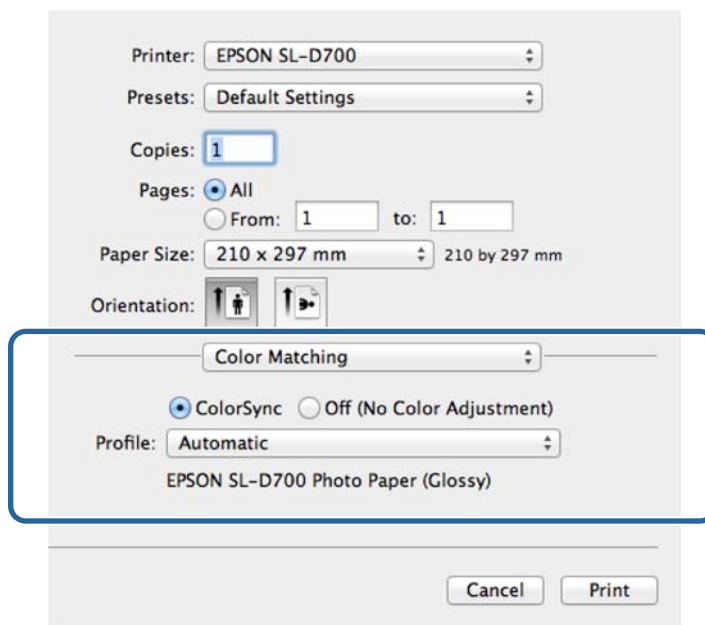


Element ustawienia	Objaśnienie
Copies (Kopie)	Ustawienie liczby kopii.
Pages (Strony)	Ustawianie zakresu stron przeznaczonych do drukowania.
Paper Size (Format papieru)	Możliwość ustawienia formatu papieru używanego do drukowania. Nieznajdzące się na liście formaty papieru można zarejestrować na ekranie <b>User Defined (Definiowany przez użytk.)</b> .  „Drukowanie na papierze o formacie nietypowym” na stronie 47
Orientation (Orientacja)	Ustawianie orientacji papieru.

## Funkcje sterownika drukarki

## Ekran Color Matching (Dopasowanie kolorów)

Wybierając z listy pozycję **Color Matching (Dopasowanie kolorów)**, można ustawić ColorSync w systemie zarządzania kolorami w systemie Mac OS X.

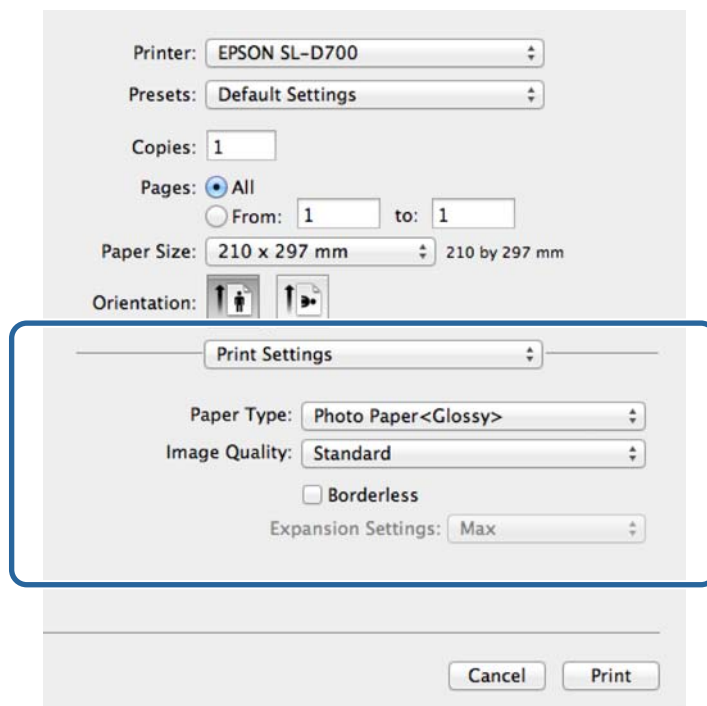



Element ustawienia	Objaśnienie
ColorSync / Off (No Color Adjustment) (Wył. (Bez dopasowania kolorów))	Należy ustawić ten parametr bez względu na wybór lub brak wyboru opcji ColorSync. Można użyć opcji ColorSync podczas drukowania z aplikacji obsługującej funkcję zarządzania kolorami.
Profile (Profil)	Ustawianie profilu drukarki używanego do zarządzania kolorami.

## Funkcje sterownika drukarki

## Ekran Print Settings (Ustawienia druku)

Wybierając opcję **Print Settings (Ustawienia druku)** z listy, możesz ustawić rodzaj papieru i jakość obrazu.



Element ustawienia	Objaśnienie
Paper Type	Wybór rodzaju papieru pod kątem dopasowania do papieru używanego.
Image Quality	Możesz wybrać spośród dostępnych parametrów jakości wydruków: <b>High Speed</b> (360 dpi), <b>Standard</b> (720 dpi) lub <b>High Image Quality</b> (1440 dpi). W normalnych okolicznościach używana jest opcja <b>Standard</b> . Jeżeli chcesz uzyskać wydruki o wyższej jakości, wybierz ustawienie <b>High Image Quality</b> . Jeżeli chcesz drukować szybko, wybierz ustawienie <b>High Speed</b> . W przypadku wyboru opcji <b>High Speed</b> tempo drukowania jest szybsze, ale jakość wydruków ulega nieznacznemu pogorszeniu.
Borderless (Bez obramowania)	Drukowanie bez obramowania (marginesów).  „Drukowanie bez obramowania” na stronie 43
Expansion Settings	W przypadku druku z wybraną opcją <b>Borderless (Bez obramowania)</b> ustaw stopień powiększenia na <b>Max</b> , <b>Mid</b> lub <b>Min</b> .

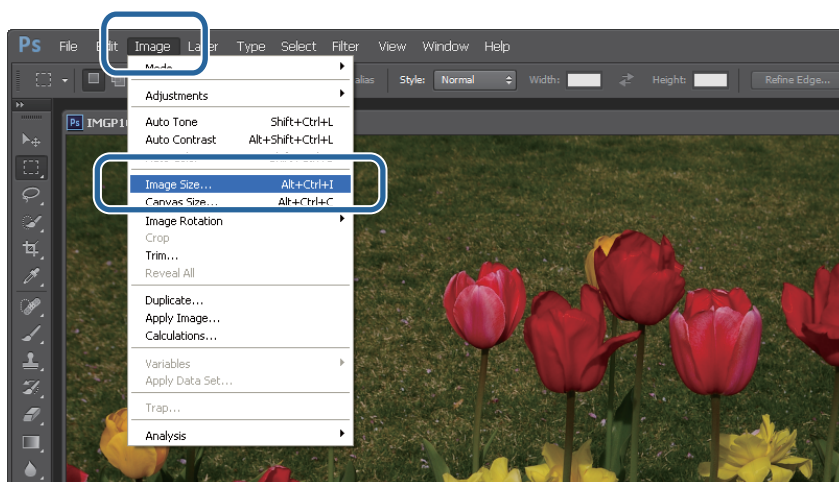
# Podstawowe metody drukowania (Windows)

## Drukowanie w programie PhotoShop

Ta część korzysta z Adobe Photoshop CS6 w charakterze przykładu drukowania danych obrazu na komputerze.

Operacje mogą się różnić w zależności od używanej aplikacji. Więcej szczegółów można znaleźć w instrukcji dostarczonej wraz z aplikacją.

- 1 Uruchom program Adobe Photoshop CS6 i wyświetl obraz.
- 2 Kliknij opcję **Image Size (Rozmiar obrazu)** w menu **Image (Obraz)**, aby wyświetlić ekran **Image Size (Rozmiar obrazu)**.

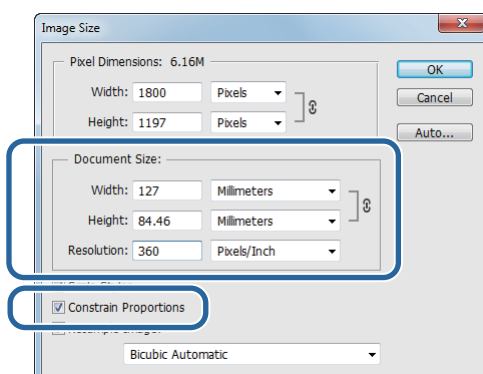


- 3 Ustaw rozmiar i rozdzielczość obrazu.

Wybierz opcję **Constrain Proportions (Ogranicz proporcje)**, a następnie dopasuj ustawienia **Width (Szerokość)** i **Height (Wysokość)** do rozmiaru drukowanego papieru.

Ustaw wartość parametru **Resolution (Rozdzielczość)**. W tym przykładzie ustawiono wartość 360 pikseli/cal.

Po zakończeniu wprowadzania ustawień kliknij opcję **OK**.



## Podstawowe metody drukowania (Windows)

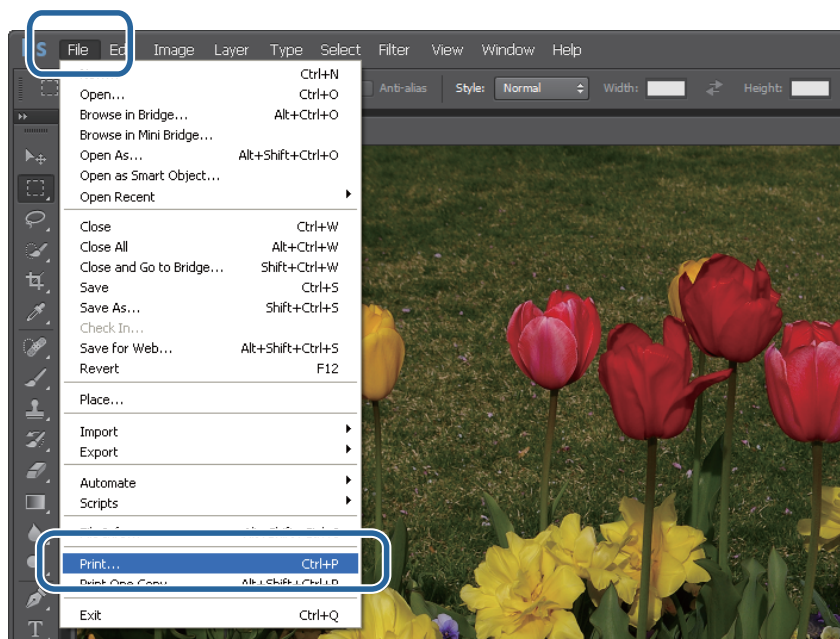
### Uwaga:

Wyraźne wydruki możesz uzyskać poprzez takie ustawienie parametru **Resolution (Rozdzielczość)**, żeby jego wielokrotność była rozdzielczością **Image Quality** drukarki.

Zalecamy ustawienie wielokrotności rozdzielczości 180 pikseli/cal, ponieważ ustawienie dla **Image Quality** może być następujące: **High Speed** (360 dpi), **Standard** (720 dpi) lub **High Image Quality** (1440 dpi).

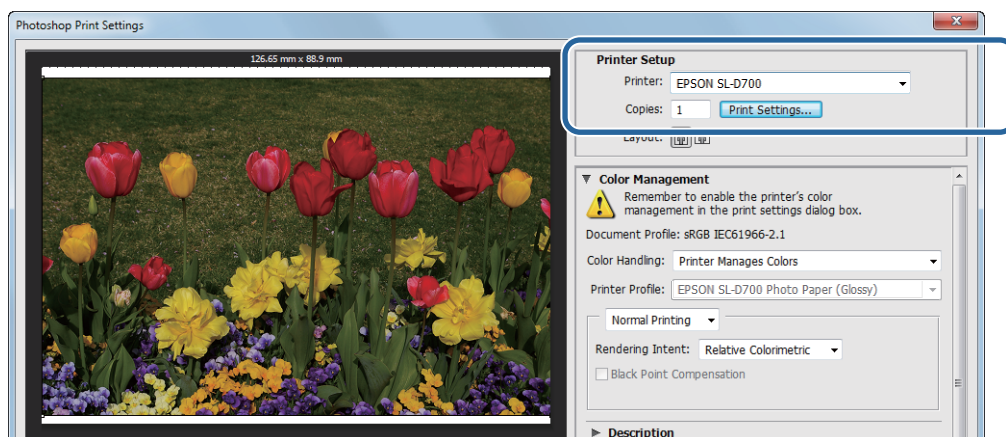
4

Kliknij opcję **Print (Drukuj)** w menu **File (Plik)**, aby wyświetlić ekran **Print Settings (Ustawienia druku)**.



5

Wybierz tę drukarkę z listy **Printer (Drukarka)** na ekranie **Main (Główne)**, a następnie kliknij opcję **Print Settings (Ustawienia druku)**.



6

Wprowadź niezbędne ustawienia.

**Paper Type:** ustaw używany papier.

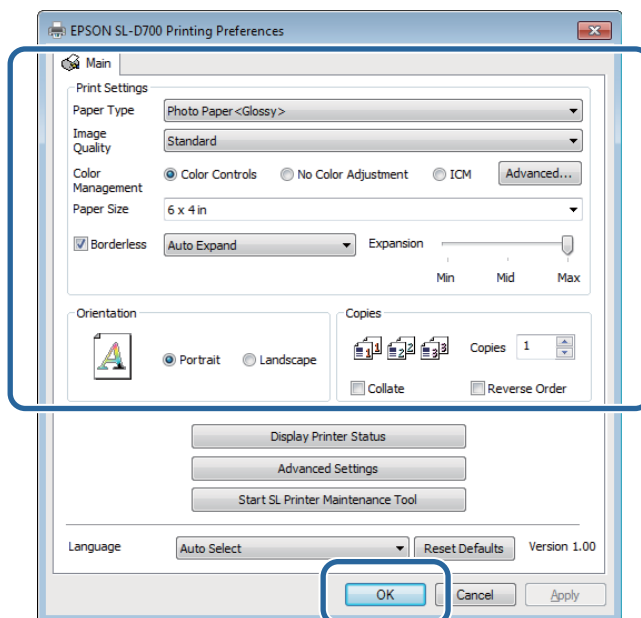
**Image Quality:** normalnie wybierz ustawienie **Standard**. Jeżeli chcesz uzyskać wydruki o wysokiej jakości, wybierz ustawienie **High Image Quality**. Jeżeli chcesz drukować szybko, wybierz ustawienie **High Speed**.

## Podstawowe metody drukowania (Windows)

**Paper Size:** ustaw format papieru używanego do drukowania. Upewnij się, że jest taki sam jak rozmiar papieru ustawiony w pkt 3.

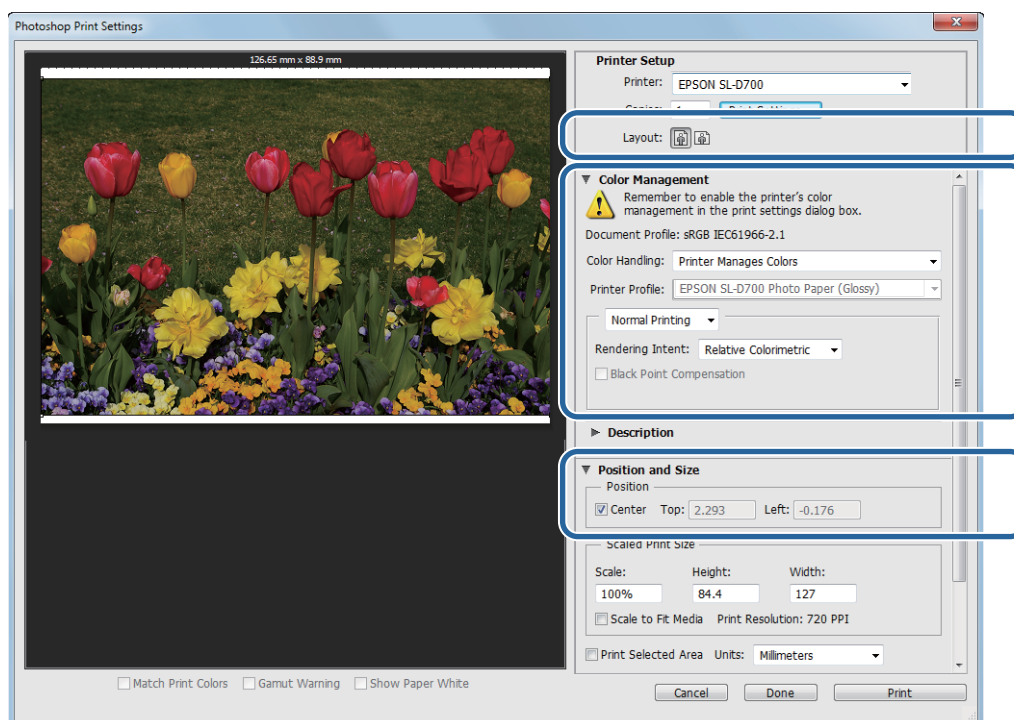
 „Ekran Settings (Ustawienia)” na stronie 13

Po zakończeniu wprowadzania ustawień kliknij opcję **OK**.



7

Ustaw każdy z elementów, tj. zarządzanie kolorami i pozycję drukowania, sprawdzając wyświetlany obraz na ekranie **Print Settings (Ustawienia drukowania)**.



## Podstawowe metody drukowania (Windows)

### Uwaga:

- Gdy w przypadku opcji **Color Management** sterownika drukarki wybrano ustawienie **Color Controls (Kontrola kolorów)** (domyślne), wybierz pozycję **Document (Dokument)** w **Color Management (Zarządzanie kolorami)**, a następnie wybierz opcję **Printer Manages Colors (Drukarka zarządza kolorami)** w **Color Handling (Obsługa kolorów)**.

 „Zarządzanie kolorami” na stronie 32

- W przypadku precyzyjnego zarządzania kolorami za pomocą funkcji PhotoShop dopasuj warunki **Color Management (Zarządzanie kolorami)** do tych ustawień. Więcej szczegółów na temat każdej funkcji, patrz podręcznik dołączony do programu PhotoShop.

 „Zarządzanie kolorami” na stronie 32

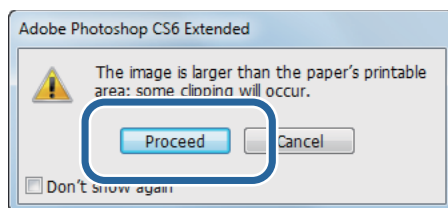
8

Kliknij przycisk **Print (Drukuj)**.

### Uwaga:

Jeśli rozmiar obrazu jest większy niż rozmiar papieru, zostanie wyświetlone poniższe okno.

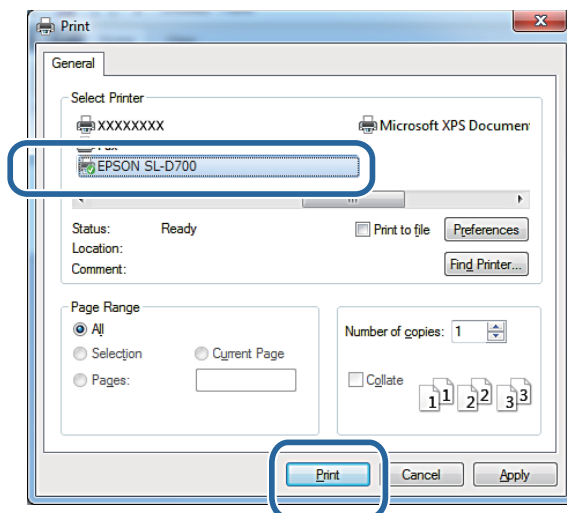
Kliknij przycisk **Proceed (Kontynuuj)**. Kliknięcie przycisku **Cancel (Anuluj)** powoduje anulowanie wydruku i powrót do ekranu aplikacji.



9

Wybierz tę drukarkę, a następnie kliknij przycisk **Print (Drukuj)**.

Dane drukowania zostaną przesłane do drukarki.



### Uwaga:

Ten ekran może się nie wyświetlać. Jest to zależne od aplikacji. Po wykonaniu czynności opisanej w pkt 8 dane drukowania są przesyłane do drukarki.

## **Podstawowe metody drukowania (Windows)**

Na tym kończy się bieżący rozdział.



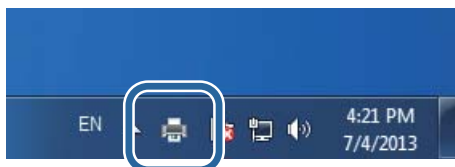
## Podstawowe metody drukowania (Windows)

# Anulowanie drukowania

W tym rozdziale wyjaśniono, jak anulować drukowanie.

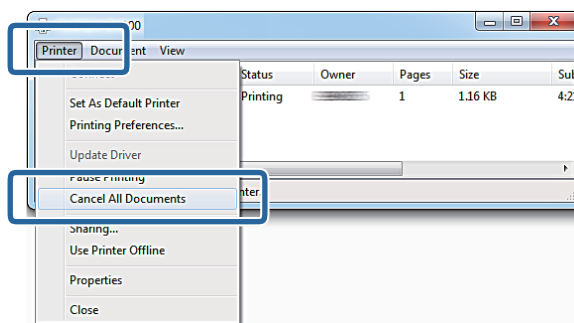
Podczas wysyłania danych drukowanie możesz anulować drukowanie.

- 1 Kliknij dwukrotnie ikonę drukarki na dole ekranu, w części Taskbar (Pasek zadań), aby wyświetlić kolejkę wydruku.



- 2 Kliknij opcję **Printer (Drukarka) — Cancel All Documents (Anuluj wszystkie dokumenty)**.

Aby usunąć określone dane drukowania, wybierz je, a następnie kliknij opcję **Cancel (Anuluj)** w menu **Documents (Dokumenty)**.



### Uwaga:

- Możesz również wyświetlić ekran **Print queue (Kolejka wydruku)**, wykonując opisane niżej czynności.
  - Windows 7: kliknij kolejno **Start - Devices and Printers (Urządzenia i drukarki)** - „EPSON SL-D700”, a następnie kliknij opcję **See what's printing (Zobacz wydruk)**.
  - Windows 8: umieść wskaźnik w prawym górnym lub prawym dolnym rogu ekranu Desktop (Pulpit), aby wyświetlić opcję Charms (Panele). Kliknij opcję **Search (Szukaj)**, a następnie **Control Panel (Panel sterowania)**. Kliknij opcję **View devices and printers (Wyświetl urządzenia i drukarki)**, „EPSON SL-D700”, po czym kliknij opcję **See what's printing (Zobacz wydruk)**.
- Po wysłaniu danych drukowania do drukarki nie można ich już usunąć.

Na tym kończy się bieżący rozdział.

---

# Podstawowe metody drukowania (Mac OS X)

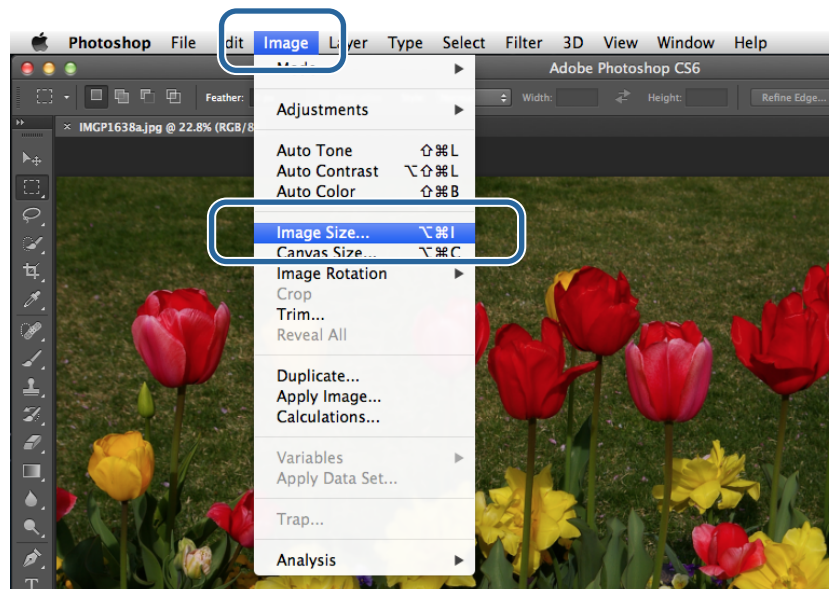
---

## Drukowanie w programie PhotoShop

Ta część korzysta z Adobe Photoshop CS6 w charakterze przykładu drukowania danych obrazu na komputerze.

Operacje mogą się różnić w zależności od używanej aplikacji. Więcej szczegółów można znaleźć w instrukcji dostarczonej wraz z aplikacją.

- 1 Uruchom program Adobe Photoshop CS6 i wyświetl obraz.
- 2 Kliknij opcję **Image Size (Rozmiar obrazu)** w menu **Image (Obraz)**, aby wyświetlić ekran **Image Size (Rozmiar obrazu)**.

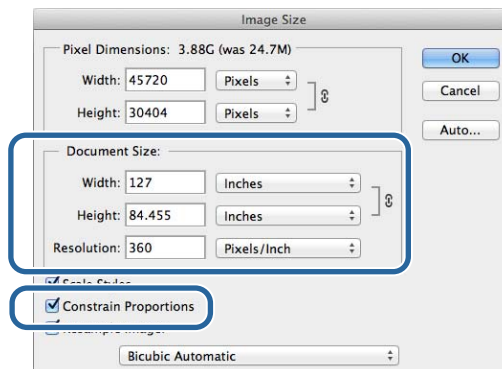


- 3 Ustaw rozmiar i rozdzielczość obrazu.  
Wybierz opcję **Constrain Proportions (Ogranicz proporcje)**, a następnie dopasuj ustawienia **Width (Szerokość)** i **Height (Wysokość)** do rzeczywistego rozmiaru drukowanego papieru.

Ustaw wartość parametru **Resolution (Rozdzielczość)**. W tym przykładzie ustawiono wartość 360 pikseli/cal.

## Podstawowe metody drukowania (Mac OS X)

Po zakończeniu wprowadzania ustawień kliknij opcję **OK**.



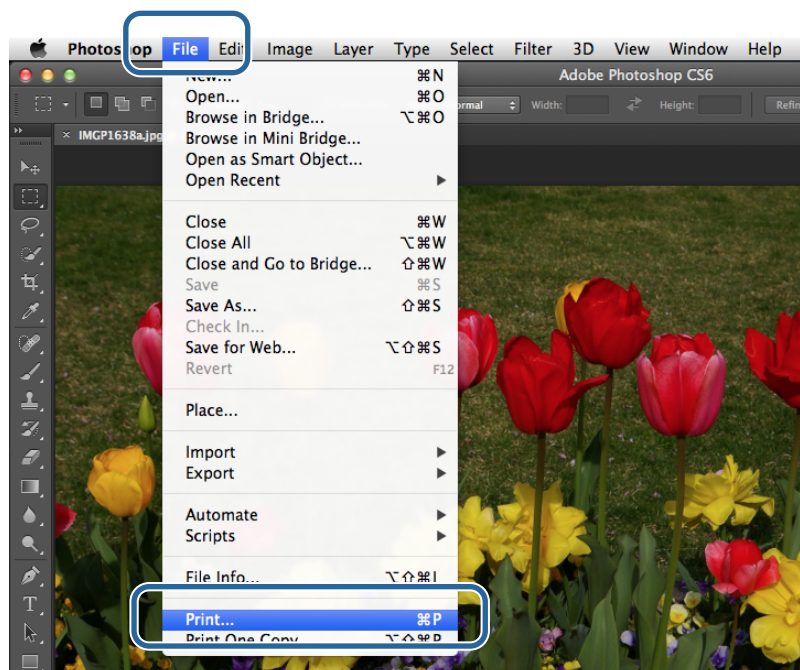
### Uwaga:

Wyraźne wydruki możesz uzyskać poprzez takie ustawienie parametru **Resolution (Rozdzielczość)**, aby było dostosowane do wielokrotności rozdzielczości **Image Quality** drukarki.

Zalecamy ustawienie wielokrotności rozdzielczości 180 pikseli/cal, ponieważ ustawienie dla **Image Quality** może być następujące: **High Speed** (360 dpi), **Standard** (720 dpi) lub **High Image Quality** (1440 dpi).

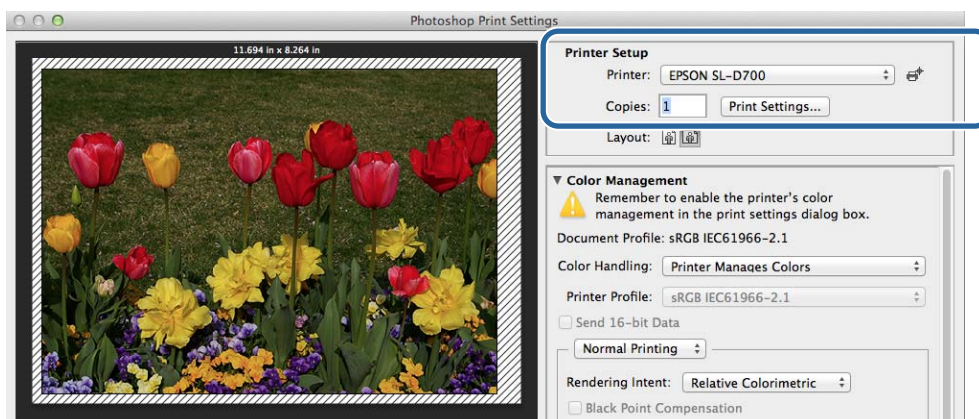
4

Kliknij opcję **Print (Drukuj)** w menu **File (Plik)**, aby wyświetlić ekran **Print Settings (Ustawienia druku)**.



## Podstawowe metody drukowania (Mac OS X)

- 5 Wybierz tę drukarkę z listy **Printer (Drukarka)** na ekranie **Printer Settings (Ustawienia drukarki)**, a następnie kliknij opcję **Print Settings (Ustawienia druku)**.



- 6 Wprowadź niezbędne ustawienia.

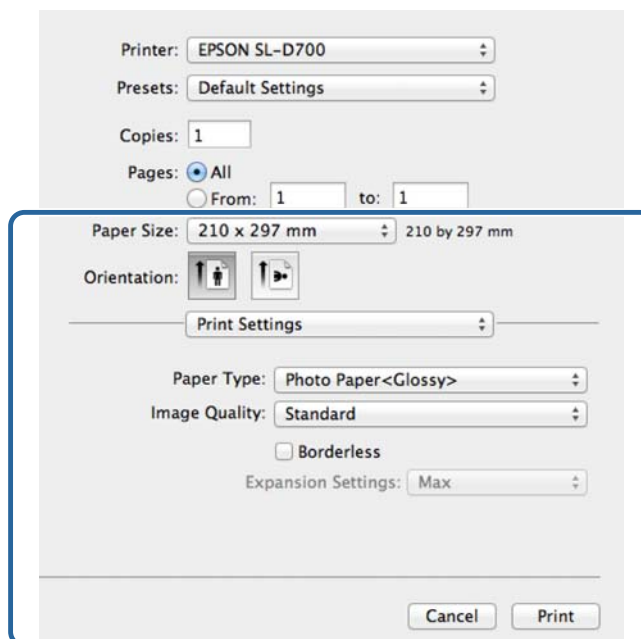
**Paper Size (Format papieru):** ustaw format papieru używanego do drukowania. Upewnij się, że jest taki sam jak rozmiar papieru ustawiony w pkt 3.

**Paper Type (Rodzaj papieru):** ustaw używany papier.

**Image Quality:** normalnie wybierz ustawienie **Standard**. Jeżeli chcesz uzyskać wydruki o wysokiej jakości, wybierz ustawienie **High Image Quality**. Jeżeli chcesz drukować szybko, wybierz ustawienie **High Speed**.

[🔗 „Ekran Settings \(Ustawienia\) \(Mac OS X\)” na stronie 17](#)

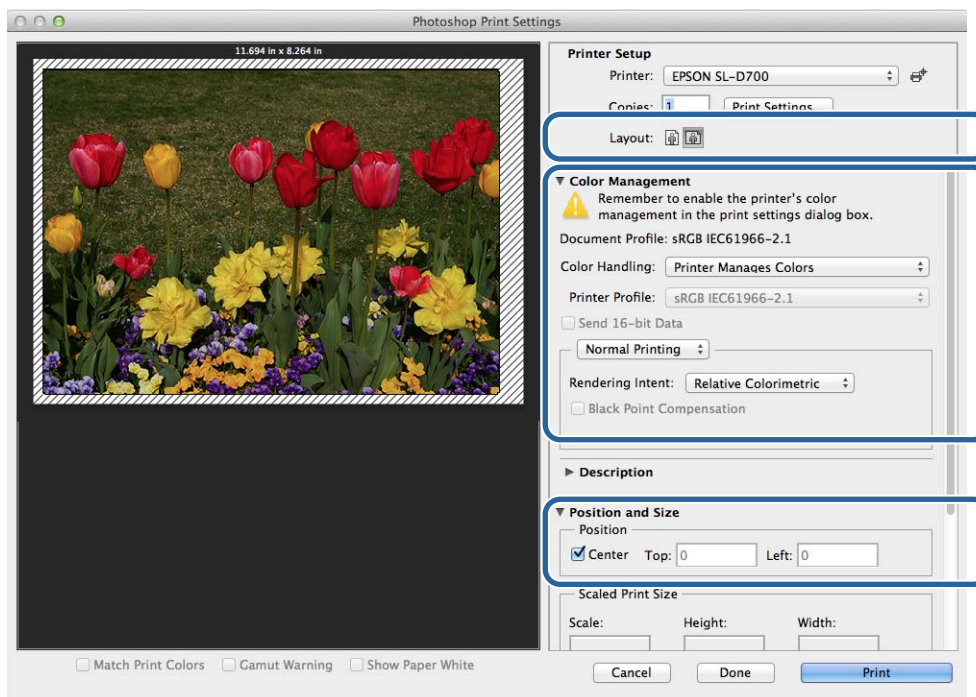
Po zakończeniu wprowadzania ustawień kliknij opcję **Print (Drukuj)**.



## Podstawowe metody drukowania (Mac OS X)

7

Ustaw każdy z elementów, jak np. kierunek drukowania lub pozycja i zarządzanie kolorami, sprawdzając wyświetlany obraz na ekranie **Print Settings (Ustawienia drukowania)**.



### Uwaga:

W przypadku precyzyjnego zarządzania kolorami za pomocą funkcji PhotoShop ustaw warunki **Color Management (Zarządzanie kolorami)**, dopasowując je do tych ustawień. Więcej szczegółów na temat każdej funkcji, patrz podręcznik dołączony do programu PhotoShop.

[🔗 „Zarządzanie kolorami” na stronie 32](#)

8

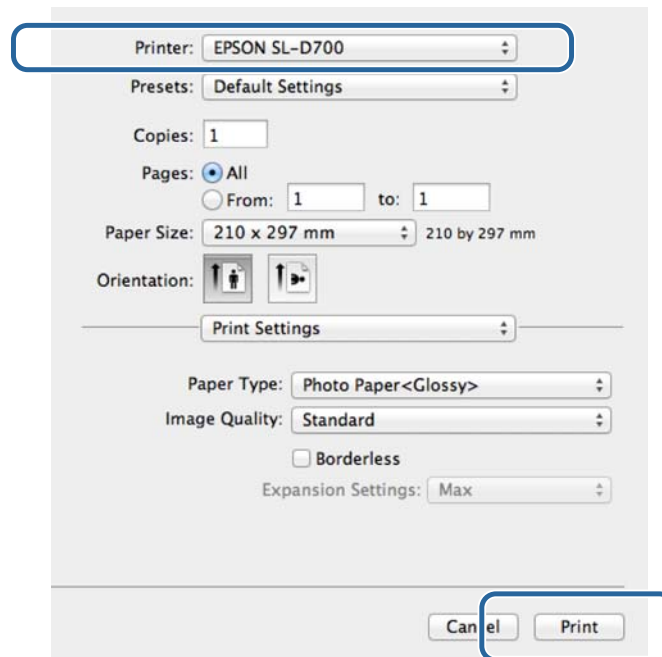
Kliknij przycisk **Print (Drukuj)**.

## Podstawowe metody drukowania (Mac OS X)

9

Wybierz tę drukarkę, a następnie kliknij przycisk **Print (Drukuj)**.

Dane drukowania zostaną przesłane do drukarki.



**Uwaga:**

Ten ekran może się nie wyświetlać. Jest to zależne od aplikacji. Po wykonaniu czynności opisanej w pkt 8 dane drukowania są przesyłane do drukarki.

Na tym kończy się bieżący rozdział.

## Podstawowe metody drukowania (Mac OS X)

# Anulowanie drukowania

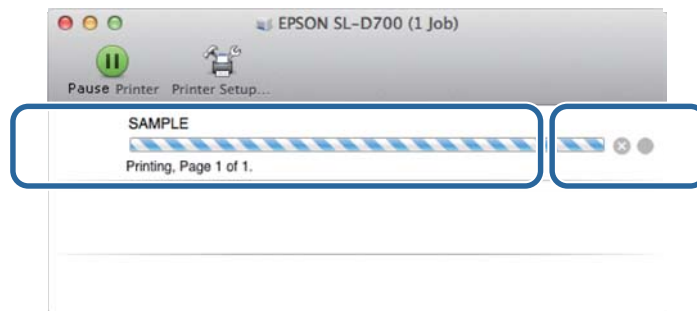
W tym rozdziale wyjaśniono, jak anulować drukowanie.

Podczas wysyłania danych drukowanie możesz anulować drukowanie.

- 1 Kliknij ikonę drukarki na pasku Dock.



- 2 Wybierz zadanie przeznaczone do anulowania i kliknij opcję X (lub **Delete (Usuń)**).



**Uwaga:**

Po wysłaniu danych drukowania do drukarki nie można ich już usunąć.

Na tym kończy się bieżący rozdział.

---

# Różne funkcje drukowania

---

## Zarządzanie kolorami

---

### Ustawienia zarządzania kolorami

Istnieją trzy sposoby zarządzania kolorami za pomocą sterownika drukarki.

Wybierz najlepszą metodę stosownie do używanej aplikacji, środowiska systemu operacyjnego, celu drukowania itd.

#### Ręczne ustawianie kolorów (tylko Windows)

Ręcznie dostosuj ustawienia przestrzeni kolorów i odcieni używanych do drukowania. Ta opcja jest użyteczna, gdy aplikacja nie oferuje własnej funkcji zarządzania kolorami.

 [„Ręczne ustawianie kolorów \(tylko Windows\)” na stronie 33](#)

#### Zarządzanie kolorami z poziomu aplikacji (bez zarządzania kolorami)

Ta metoda jest przeznaczona do drukowania z poziomu aplikacji, która obsługuje funkcję zarządzania kolorami. Wszystkie procesy zarządzania kolorami są realizowane w systemie zarządzania kolorami aplikacji. Metoda ta jest użyteczna, gdy chcesz uzyskać te same wyniki zarządzania kolorami za pomocą wspólnej aplikacji w różnych środowiskach systemów operacyjnych.

 [„Zarządzanie kolorami z poziomu aplikacji \(bez zarządzania kolorami\)” na stronie 36](#)

#### Zarządzanie kolorami ze sterownika drukarki

Zarządzanie kolorami odbywa się z wykorzystaniem systemu zarządzania kolorami w systemie operacyjnym. System Windows używa ICM, a Mac OS X — ColorSync. Ta metoda jest skuteczna w uzyskiwaniu podobnych wyników drukowania z użyciem różnych aplikacji w tym samym systemie operacyjnym. Jednak możesz też potrzebować aplikacji, która obsługuje funkcję zarządzania kolorami.

 [„Zarządzanie kolorami ze sterownika drukarki \(ICM\) \(Windows\)” na stronie 38](#)

 [„Zarządzanie kolorami przez sterownik drukarki \(ColorSync\) \(Mac OS X\)” na stronie 40](#)



## Różne funkcje drukowania

### Ręczne ustawianie kolorów (tylko Windows)

Możesz wybrać przestrzeń kolorów używaną do zarządzania kolorami z sRGB lub Adobe RGB. Możesz też ręcznie dopasować odcienie w trakcie wyświetlania podglądu obrazu.

- sRGB: w normalnych okolicznościach wybierz opcję sRGB.
- Adobe RGB: wybierz tę opcję, gdy drukowane są dane zawierające informacje o przestrzeni kolorów Adobe RGB.

W przypadku wyboru opcji Color Controls (Kontrola kolorów), aby precyzyjnie wyregulować jasność, kontrast, nasycenie, balans kolorów itd.

- 1** W wypadku korzystania z aplikacji zawierających funkcji zarządzania kolorami określ, w jaki sposób kolory mają być w nich regulowane.

Jeśli używana jest aplikacja bez zarządzania kolorami, rozpocznij od pkt 2.

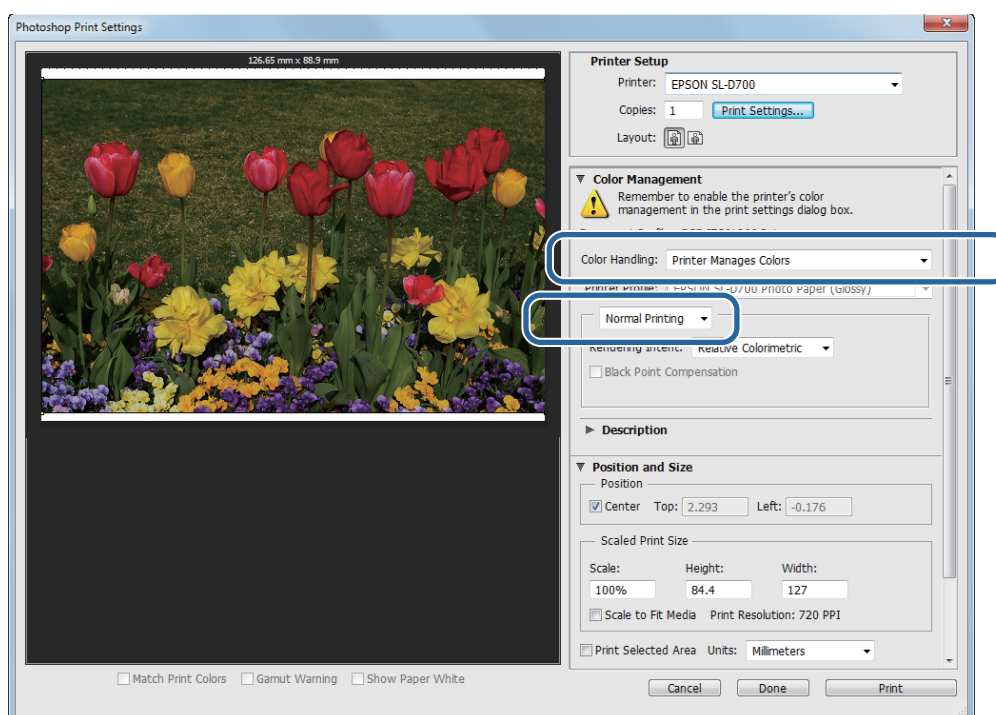
W zależności od rodzaju aplikacji posłuż się różnymi ustawieniami zawartymi w poniższej tabeli.

Aplikacja	Ustawienia zarządzania kolorami
Adobe Photoshop CS5/CS6	Printer Manages Colors (Drukarka zarządza kolorami)
Adobe Photoshop Lightroom 3/4	
Inne aplikacje	No Color Adjustment (Bez dopasowania kolorów)

#### Przykład programu Adobe Photoshop CS6

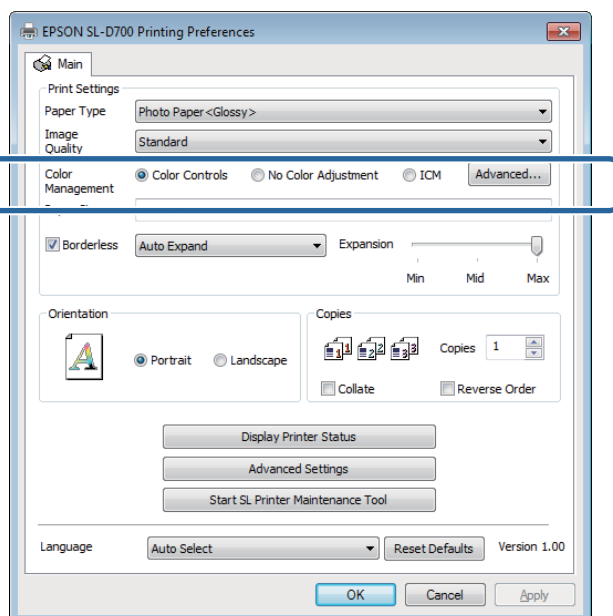
Wyświetl ekran **Print Settings (Ustawienia druku)**.

Wybierz opcję **Normal Printing (Drukowanie normalne)** w obszarze **Color Management (Zarządzanie kolorami)**. Wybierz opcję **Printer Manages Colors** z listy **Color Handling (Obsługa kolorów)**.



## Różne funkcje drukowania

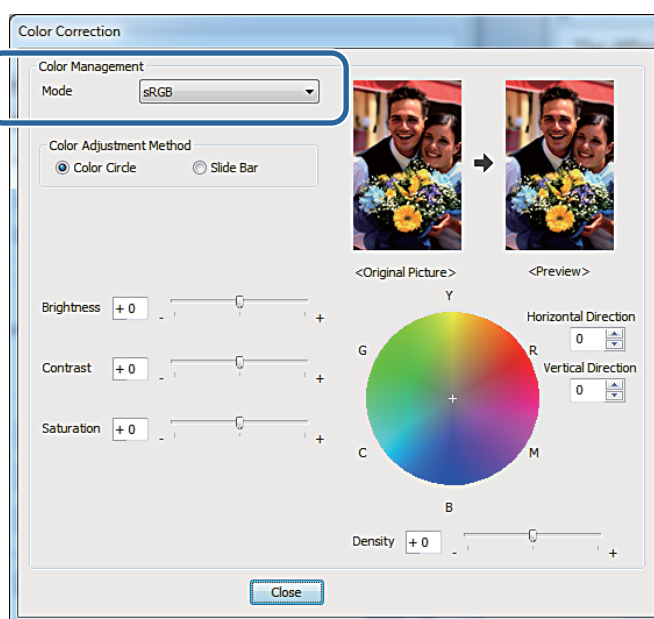
- 2 Kliknij opcję **Print Settings (Ustawienia druku)**, aby wyświetlić ekran ustawień sterownika drukarki.
- 3 Na ekranie **Main (Główne)** wybierz opcję **Color Controls (Kontrola kolorów)** w obszarze **Color Management**, a następnie kliknij opcję **Advanced (Zaawansowane)**.



- 4 Wybierz opcję **Mode (Tryb)**.

**sRGB:** zarządzanie kolorami z użyciem sRGB. Drukowanie przy optymalnym ustawieniu odcieni. Funkcja ta normalnie powinna być włączona.

**Adobe RGB:** zarządzanie kolorami na podstawie większej przestrzeni kolorów Adobe RGB. Wybierz tę opcję w przypadku drukowania danych obrazu z użyciem informacji o przestrzeni kolorów Adobe RGB.



## Różne funkcje drukowania

**5** Wprowadź niezbędne ustawienia.

**Color Adjustment Method** (Metoda dopasowania kolorów): Wybór metody regulacji kolorów.

**Brightness:** Regulacja jasności obrazu.

**Contrast (Kontrast):** Regulacja kontrastu (różnicy pomiędzy jasnym a ciemnym) obrazu.

Po zwiększeniu kontrastu jasne elementy obrazu stają się jaśniejsze, a ciemne — ciemniejsze. Zmniejszenie kontrastu powoduje, że różnica pomiędzy polami jasnymi i ciemnymi maleje.

**Saturation (Nasyce- nie):** Regulacja nasycenia (wyrazistości koloru) obrazu. Zwiększenie nasycenia powoduje ożywienie obrazu. Zmniejszenie nasycenia sprawia, że kolory stają się przytłumione (odcienie mogą nawet zbliżyć się do szarości).

**Wzornik kolorów:** Po wybraniu wzornika kolorów jako metody **Color Adjustment Method (Metoda dopasowania kolorów)**, możesz kliknąć go, aby dostosować pasek gęstości.

Możesz ręcznie regulować odcień posługując się współrzędnymi poziomymi i pionowymi.

**Suwak:** Po wybraniu suwaka jako metody **Color Adjustment Method (Metoda dopasowania kolorów)**, możesz dostosowywać kolory za pomocą suwaka.

**Uwaga:**

Możesz dostosowywać wartość korekcji, obserwując przykładowy obraz u góry ekranu.

**6** Określ inne parametry w razie potrzeby i przystąp do drukowania.

Na tym kończy się bieżący rozdział.

## Różne funkcje drukowania

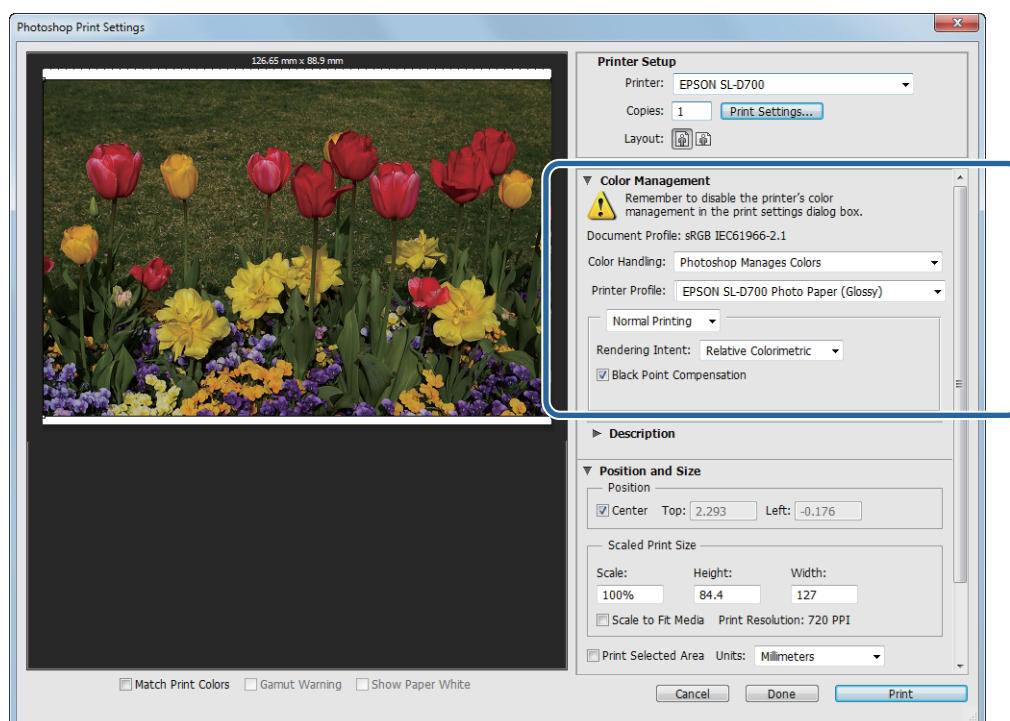
### Zarządzanie kolorami z poziomu aplikacji (bez zarządzania kolorami)

Drukuj z poziomu aplikacji z funkcją zarządzania kolorami. Włącz ustawienia zarządzania kolorami w aplikacji, a wyłącz funkcję regulacji kolorów w sterowniku drukarki.

1 Ustaw regulację kolorów w aplikacji.

**Przykład programu Adobe Photoshop CS6**  
Wyświetl ekran **Print Settings (Ustawienia druku)**.

Wybierz opcję **Normal Printing (Drukowanie normalne)** w obszarze **Color Management (Zarządzanie kolorami)**. Wybierz opcję **Photoshop Manages Colors (Photoshop zarządza kolorami)** jako ustawienie **Color Handling (Obsługa kolorów)**, a następnie wybierz pozycje **Printer Profile (Profil drukarki)** i **Rendering Intent (Opcje renderowania)**.



**Uwaga:**

*Jeśli nie używasz oryginalnego profilu drukarki, wybierz profil dla każdego rodzaju papieru w menu rozwijanym **Printer profile (Profil drukarki)**.*

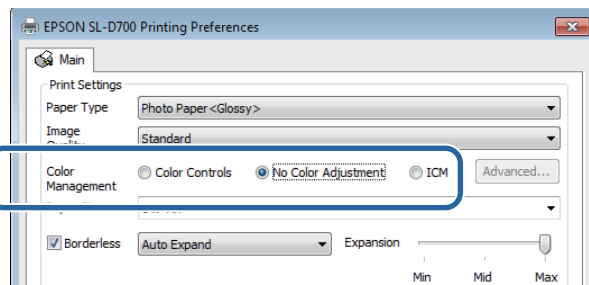
2

Kliknij opcję **Print Settings (Ustawienia druku)**, aby wyświetlić ekran ustawień sterownika drukarki.

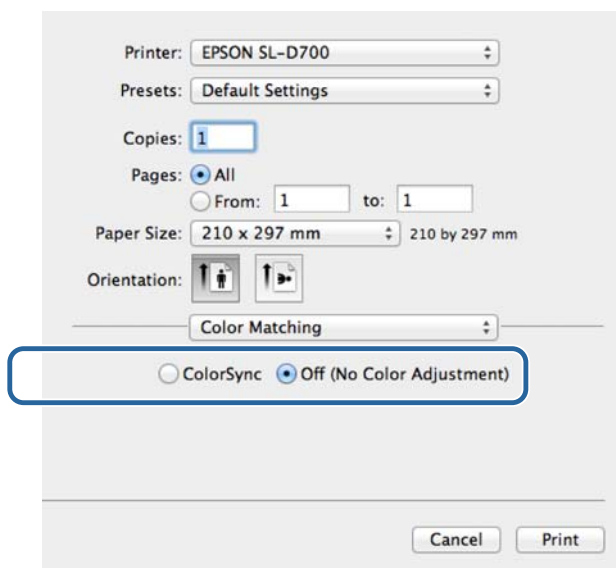
## Różne funkcje drukowania

### 3 Wyłącz funkcję zarządzania kolorami.

Windows: na ekranie **Main (Główne)** wybierz opcję **No Color Adjustment (Bez dopasowania kolorów)** w obszarze **Color Management**.



Mac OS X: wybierz pozycję **Color Matching (Dopasowanie kolorów)** z listy, a następnie kliknij opcję **Off (No Color Adjustment) (Wył. (Bez dopasowania kolorów))**.



### 4 Określ inne parametry w razie potrzeby i przystąp do drukowania.

Na tym kończy się bieżący rozdział.

## Różne funkcje drukowania

## Zarządzanie kolorami ze sterownika drukarki (ICM) (Windows)

Funkcja ta umożliwia zarządzanie kolorami z poziomu sterownika drukarki. Jeżeli aplikacja nie obsługuje zarządzania kolorami, wybierz ICM sterownika (podst.) lub ICM sterownika (zaawans.). Jeżeli aplikacja nie obsługuje zarządzania kolorami, wybierz ICM hosta. Zarządzając kolorami z użyciem ICM hosta, używaj danych obrazu, który zawiera wbudowany profil wejściowy.

**1** Ustaw regulację kolorów w aplikacji.

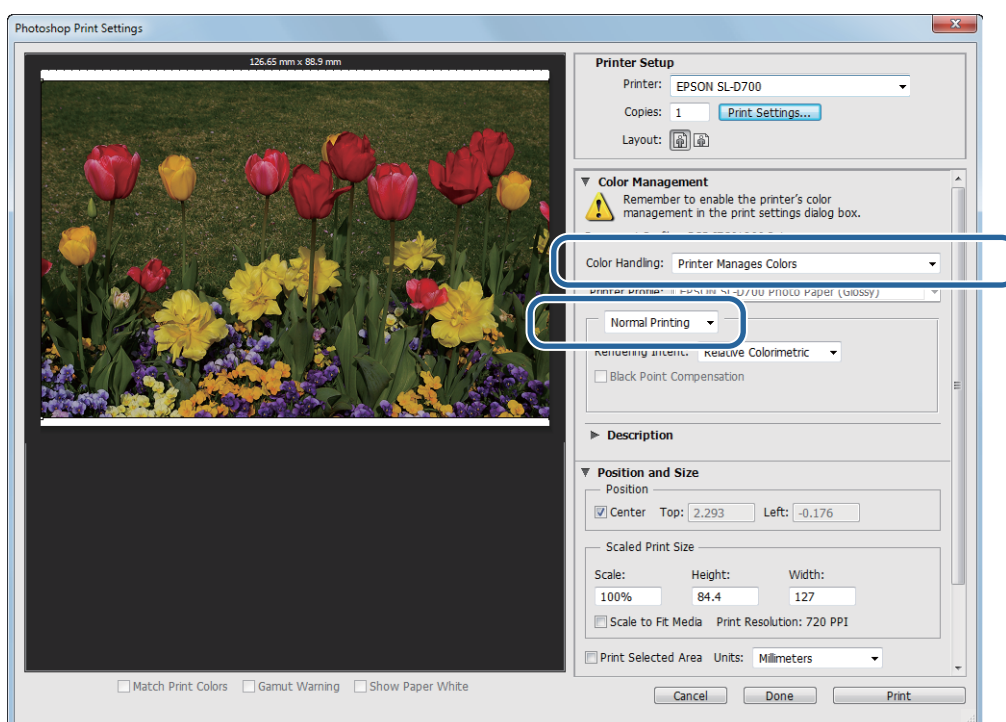
W zależności od rodzaju aplikacji posłuż się różnymi ustawieniami zawartymi w poniższej tabeli.

Aplikacja	Ustawienia zarządzania kolorami
Adobe Photoshop CS5/CS6	Printer Manages Colors (Drukarka zarządza kolorami)
Adobe Photoshop Lightroom 3/4	
Inne aplikacje	No Color Adjustment (Bez dopasowania kolorów)

### Przykład programu Adobe Photoshop CS6

Wyświetl ekran **Print Settings (Ustawienia druku)**.

Wybierz opcję **Normal Printing (Drukowanie normalne)** w obszarze **Color Management (Zarządzanie kolorami)**. Wybierz opcję **Printer Manages Colors** z listy **Color Handling (Obsługa kolorów)**.

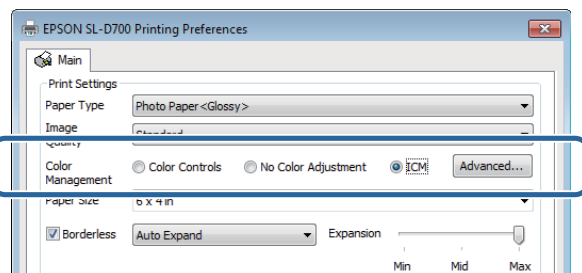


Jeśli używana jest aplikacja bez zarządzania kolorami, rozpocznij od pkt 2.

**2** Kliknij opcję **Print Settings (Ustawienia druku)**, aby wyświetlić ekran ustawień sterownika drukarki.

## Różne funkcje drukowania

- 3** Na ekranie **Main (Główne)** wybierz opcję **ICM** w obszarze **Color Management**, a następnie kliknij opcję **Advanced (Zaawansowane)**.

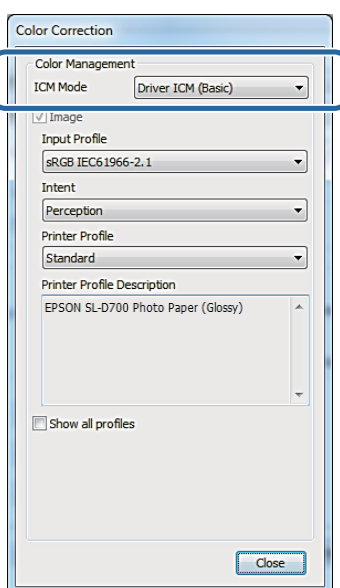


- 4** Wybierz opcję **ICM Mode (Tryb ICM)**.

**Driver ICM (Basic) (Sterownik ICM (podstawowy)):** określ profil wejściowy używany do przetwarzania całości danych obrazu.

**Driver ICM (Advanced) (Sterownik ICM (zaawansowany)):** określ profil wejściowy dla danych każdego obrazu, takiego jak zdjęcia, grafiki i tekst.

**Host ICM (Serwer ICM):** wybierz w przypadku drukowania z aplikacji obsługującej funkcję zarządzania kolorami.



- 5** Wprowadź niezbędne ustawienia.

W przypadku wyboru opcji **Driver ICM (Basic) (Sterownik ICM (podstawowy))** lub **Driver ICM (Advanced) (Sterownik ICM (zaawansowany))** określ profil wejściowy.

W przypadku wyboru opcji **Show all profiles. (Wyświetl wszystkie profile.)** określ **Intent (Odwzor.)** i **Printer Profile (Profil drukarki)**.

Intent (Odwzor.)	Objaśnienie
Saturation (Nasyce- nie)	Konwersja bez zmiany aktualnego poziomu nasycenia.

## Różne funkcje drukowania

Intent (Odwzor.)	Objaśnienie
Perceptual (Perceptualne)	Konwersja pozwalająca uzyskać bardziej naturalny wzrokowo efekt. Funkcja ta jest wykorzystywana, gdy używa się szerszej gamy kolorów danych obrazu.
Relative Colorimetric (Względne kolorymetryczne)	Konwersja pozwalająca na dopasowanie współrzędnych gamy kolorów i białego punktu (temperatury koloru) w danych pierwotnych do korespondujących z nimi współrzędnych druku. Funkcja ta jest wykorzystywana w przypadku wielu rodzajów dopasowywania kolorów.
Absolute Colorimetric (Bezwzględne kolorymetryczne)	Konwersja pozwalająca na przypisanie bezwzględnych współrzędnych gamy kolorów do danych pierwotnych oraz danych drukowania. Dlatego też regulacja odcieni kolorów nie odbywa się w białym punkcie dla danych oryginalnych lub danych drukowania. Funkcja ta jest wykorzystywana do celów specjalnych, takich jak drukowanie kolorowych logo.

- 6** Określ inne parametry w razie potrzeby i przystąp do drukowania.

Na tym kończy się bieżący rozdział.

## Zarządzanie kolorami przez sterownik drukarki (ColorSync) (Mac OS X)

Funkcja ta umożliwi zarządzanie kolorami z poziomu sterownika drukarki. Aplikacja musi obsługiwać funkcję ColorSync. Zarządzając kolorami za pomocą funkcji ColorSync używaj danych obrazu z wbudowanych profilem wejściowym.

- 1** Ustaw regulację kolorów w aplikacji.

W zależności od rodzaju aplikacji posłuż się różnymi ustawieniami zawartymi w poniższej tabeli.

Aplikacja	Ustawienia zarządzania kolorami
Adobe Photoshop CS5/CS6	Printer Manages Colors (Drukarka zarządza kolorami)
Adobe Photoshop Lightroom 3/4	
Inne aplikacje	No Color Adjustment (Bez dopasowania kolorów)

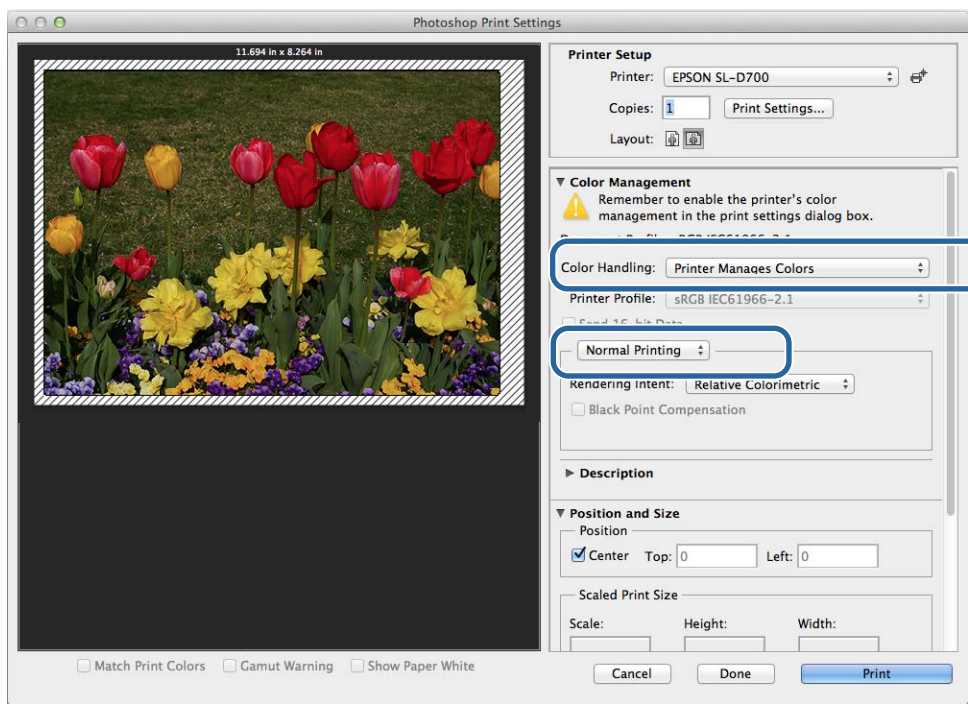


## Różne funkcje drukowania

### Przykład programu Adobe Photoshop CS6

Wyświetl ekran **Print Settings (Ustawienia druku)**.

Wybierz opcję **Normal Printing (Drukowanie normalne)** w obszarze **Color Management (Zarządzanie kolorami)**. Wybierz opcję **Printer Manages Colors** z listy **Color Handling (Obsługa kolorów)**.

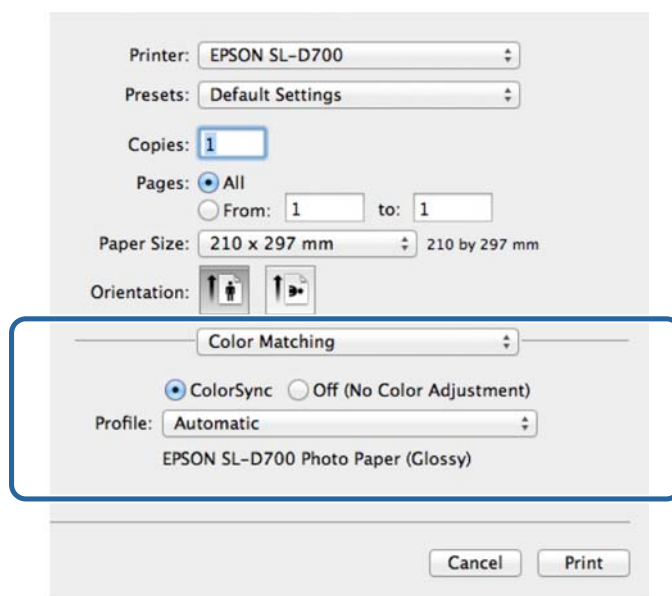


2

Kliknij opcję **Print Settings (Ustawienia druku)**, aby wyświetlić ekran ustawień sterownika drukarki.

3

Wybierz z listy pozycję **Color Matching (Dopasowanie kolorów)**, a następnie kliknij opcję **ColorSync**. Następnie wybierz opcję **Profile (Profil)**.



4

Określ inne parametry w razie potrzeby i przystąp do drukowania.

## **Różne funkcje drukowania**

Na tym kończy się bieżący rozdział.

## Różne funkcje drukowania

# Drukowanie bez obramowania

Istnieje możliwość drukowania danych bez obramowania (marginesów).

W sterowniku drukarki drukowane dane są powiększane do rozmiaru nieco większego niż rozmiar papieru i drukowany jest powiększony obraz. Fragmenty wystające poza krawędzie arkusza nie są drukowane. W ten sposób uzyskuje się drukowanie bez obramowania. W sterowniku drukarki możesz ustawić stopień wykraczania poza krawędzie papieru.

### Rodzaje metod drukowania bez obramowania

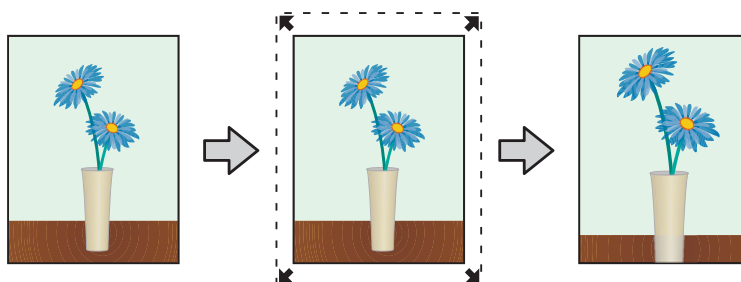
Możesz drukować bez obramowania, korzystając z dwóch metod: autopowiększania lub zachowania formatu.

#### Autopowiększanie

W sterowniku drukarki drukowane dane są powiększane do rozmiaru nieco większego niż rozmiar papieru i drukowany jest powiększony obraz. Fragmenty wystające poza krawędzie arkusza nie są drukowane. W ten sposób uzyskuje się drukowanie bez obramowania.

Aby ustawić rozmiar danych obrazu, użyj takich ustawień w aplikacjach, jak układ strony.

- Dopasuj format papieru i ustawienia strony dla danych drukowania.
- Jeśli aplikacja zawiera ustawienia marginesów, określ marginesy o szerokości 0 mm.
- Dopasuj dane obrazu do wielkości papieru.



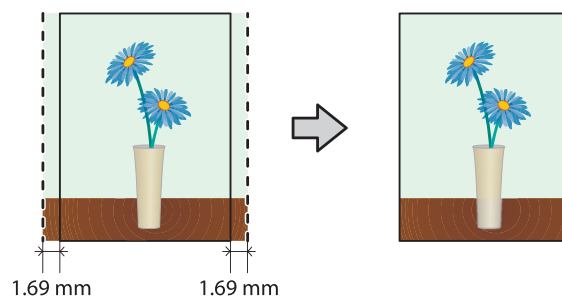
#### Utrzymanie formatu

W aplikacjach utwórz dane drukowania większe niż rzeczywisty rozmiar papieru, aby drukować bez obramowania. Sterownik drukarki nie powiększa danych obrazu. Aby ustawić rozmiar danych obrazu, użyj takich ustawień w aplikacjach, jak układ strony.

- Skonfiguruj ustawienia wielkości obrazu tak, aby dane drukowania były o 1,69 mm większe z lewej i prawej strony rzeczywistego formatu papieru.
- Jeśli aplikacja zawiera ustawienia marginesów, określ marginesy o szerokości 0 mm.
- Dopasuj dane obrazu do wielkości papieru.


## Różne funkcje drukowania

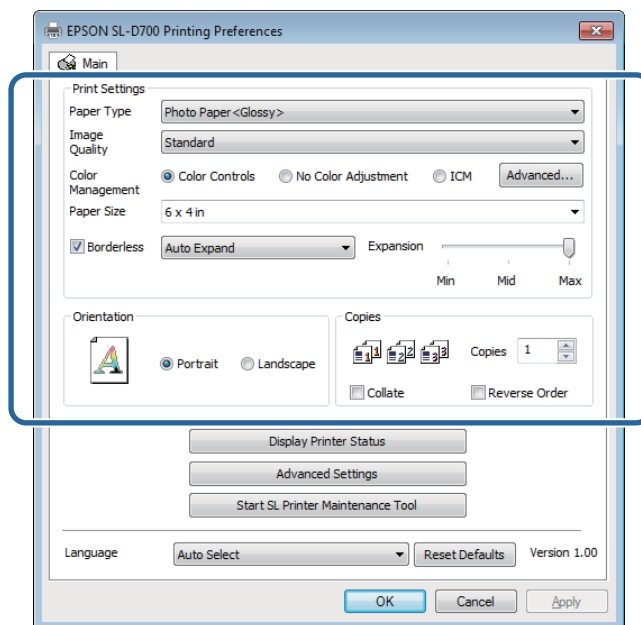
Wybierz to ustawienie, jeżeli chcesz uniknąć powiększania obrazu przez sterownik drukarki.



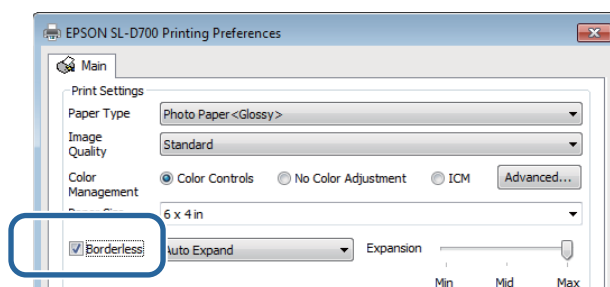
## Procedura wprowadzania ustawień

### Windows:

- 1 Wyświetl ekran **Main (Główne)** sterownika drukarki.  
 „Ekran Settings (Ustawienia)” na stronie 13
- 2 Na ekranie **Main (Główne)** ustaw pozycje niezbędne podczas drukowania, takie jak **Paper Type** i **Paper Size**.



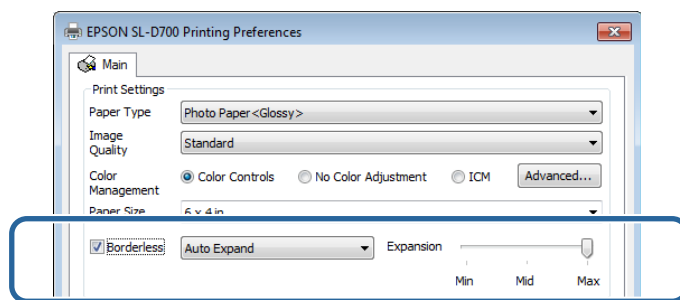
- 3 Wybierz opcję **Borderless (Bez obramowania)**.



## Różne funkcje drukowania

- 4** Wybierz opcję **Auto Expand** lub **Retain Size** jako metodę drukowania bez obramowania.

W przypadku wyboru ustawienia **Auto Expand** ustaw za pomocą suwaka skalę powiększenia.



**Uwaga:**

Przesuwanie suwaka w kierunku ustawienia **Mid** lub **Min** powoduje zmniejszenie wskaźnika powiększenia obrazu. Dlatego też niektóre marginesy mogą pojawiać się na krawędziach arkuszy, zależnie od papieru i środowiska drukowania.

- 5** Określ inne parametry w razie potrzeby i przystąp do drukowania.

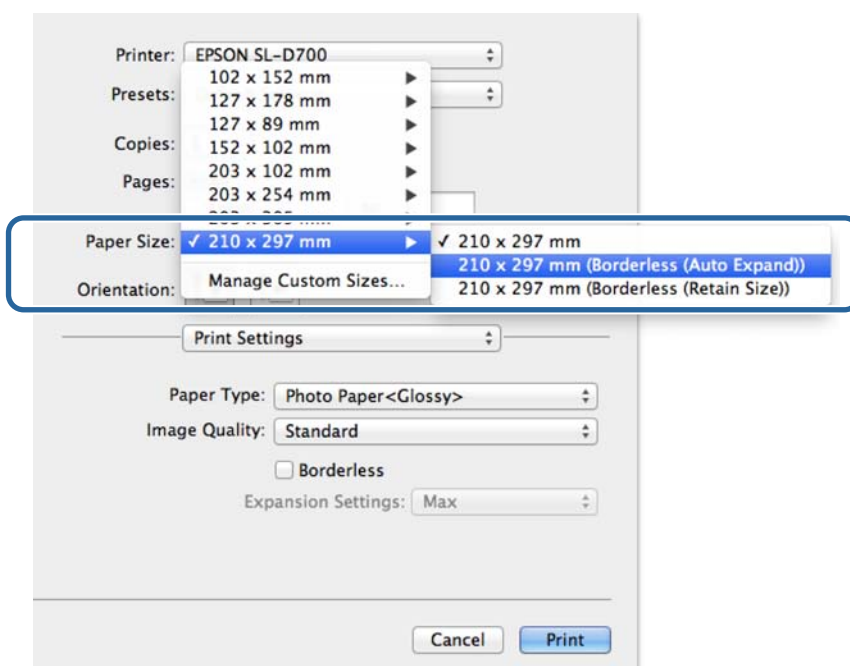
Na tym kończy się bieżący rozdział.

## Mac OS X:

- 1** Wyświetl ekran **Printer Settings (Ustawienia drukarki)** w sterowniku drukarki.

🔗 „Ekran Settings (Ustawienia) (Mac OS X)” na stronie 17

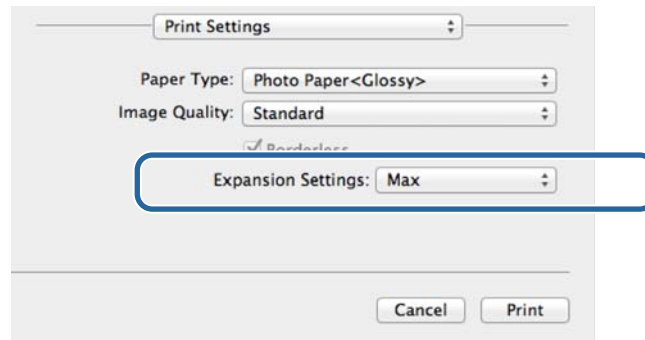
- 2** Wybierz wielkość wydruku i metodę drukowania bez obramowania w polu Paper Size (Format papieru).



## Różne funkcje drukowania

3

W przypadku wyboru opcji **Auto Expand** w Paper Size (Format papieru), wybierz skalę powiększenia.



**Uwaga:**

Wybór ustawienia **Mid** lub **Min** powoduje zmniejszenie wskaźnika powiększenia obrazu. Dlatego też niektóre marginesy mogą pojawiać się na krawędziach arkuszy, zależnie od papieru i środowiska drukowania.

4

Określ inne parametry w razie potrzeby i przystąp do drukowania.

Na tym kończy się bieżący rozdział.

## Różne funkcje drukowania

# Drukowanie na papierze o formacie nietypowym

Istnieje możliwość drukowania na arkuszach papieru o formatach nieuwzględnionych w sterowniku drukarki. Drukarka może drukować na arkuszach o następujących formatach:

Szerokość	102, 127, 152, 203, 210 mm
Długość	89 to 1000 mm


**Ważna informacja:**

*W zależności od aplikacji liczba akceptowanych formatów wydruków może być ograniczona.*

## Procedura wprowadzania ustawień

### Windows:

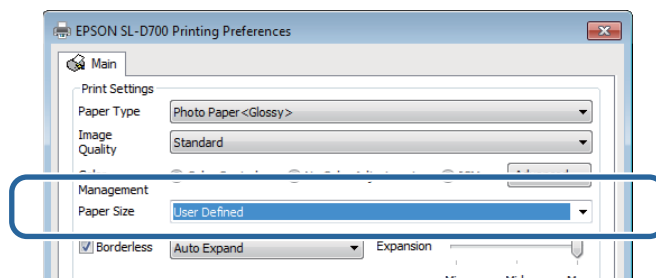
1

Wyświetl ekran **Main (Główne)** sterownika drukarki.

 „Podstawowe metody drukowania (Windows)” na stronie 20

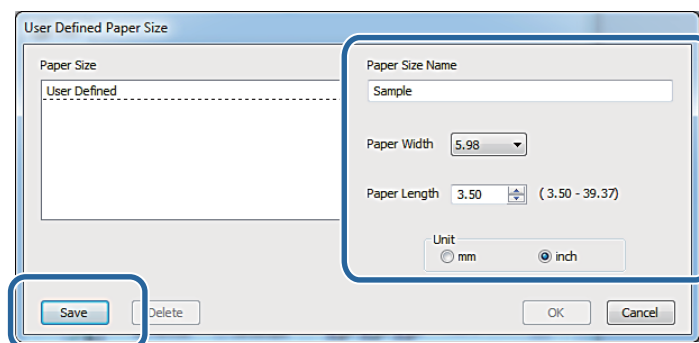
2

Na ekranie **Main (Główne)** wybierz opcję **User Defined (Definiowany przez użytk.)** w polu **Paper Size**.



3

Na ekranie **User Defined Paper Size (Rozmiar papieru zdefiniowany przez użytkownika)** wpisz nazwę **Paper Size Name (Nazwa rozmiaru papieru)**, skonfiguruj format i kliknij opcję **Save**.



## Różne funkcje drukowania

### Uwaga:

- Aby zmienić zarejestrowany format papieru, wybierz jego nazwę z listy po lewej stronie.
- Aby usunąć zarejestrowany format, wybierz jego nazwę z listy po lewej stronie, a następnie kliknij przycisk **Delete (Usuń)**.
- Możesz zarejestrować do 30 rozmiarów papieru.

**4** Kliknij **OK**.

Wprowadzony format w polu listy formatów papieru zostanie zarejestrowany.

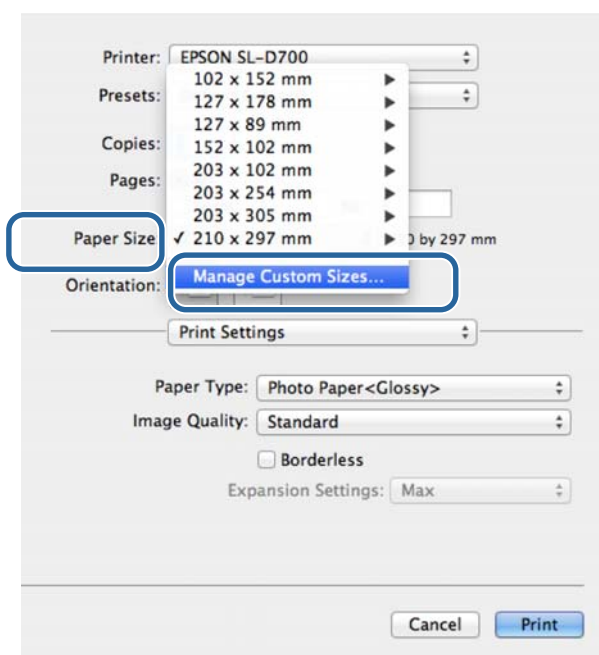
Możesz przystąpić do drukowania jak zwykle.

## Mac OS X:

**1** Wyświetl ekran **Page Setup (Konfiguracja strony)** w sterowniku drukarki.

 „Ekran Settings (Ustawienia) (Mac OS X)” na stronie 17

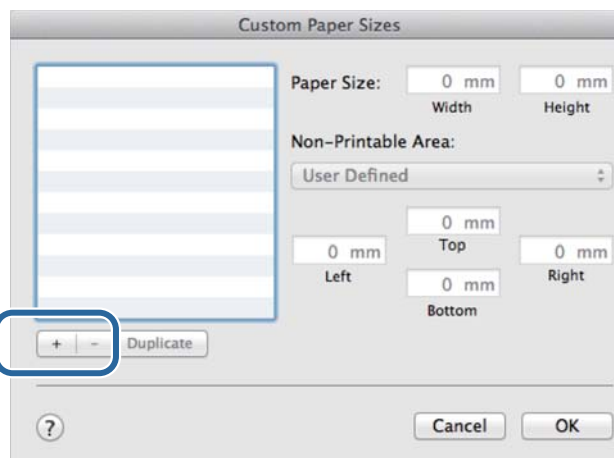
**2** Wybierz opcję **Manage Custom Sizes (Zarządzaj formatami niestandardowymi)** na liście **Paper Size (Format papieru)**.





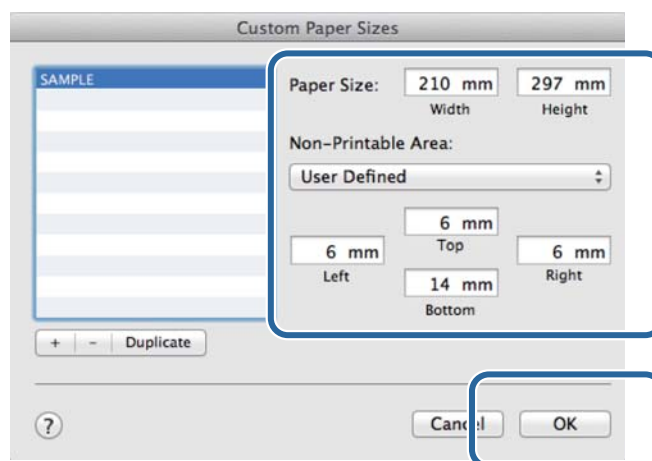
## Różne funkcje drukowania

- 3 Kliknij opcję +, a następnie wprowadź nazwę formatu papieru.



- 4 Wprowadź wartości parametrów **Width (Szerokość)** oraz **Height (Wysokość)** dla opcji **Paper Size (Format papieru)**, a także marginesy, po czym kliknij przycisk **OK**.

Ustaw zakres formatu papieru i marginesów drukarki zgodnie z metodą drukowania.



### Uwaga:

- Aby edytować zapisany format niestandardowy, wybierz jego nazwę z listy po lewej stronie ekranu **Custom Paper Sizes (Niestandardowe formaty papieru)**.
- Aby skopiować zapisany format niestandardowy, wybierz format z listy po lewej i kliknij opcję **Duplicate (Duplikuj)**.
- Aby usunąć zapisany format niestandardowy, wybierz format z listy po lewej i kliknij opcję -.
- Ustawienie niestandardowego formatu papieru różni się w zależności od wersji systemu operacyjnego. Szczegóły znajdują się w dokumentacji systemu operacyjnego.

- 5 Kliknij **OK**.

Istnieje możliwość wyboru zapisanego formatu papieru z menu podręcznego Paper Size (Format papieru).

Następnie można przystąpić do drukowania jak zwykle.

# Rozwiązywanie problemów

**Uwaga:**

Problemy niezwiązane ze sterownikiem drukarki, patrz „Instrukcja użytkowania”.

☞ „Instrukcja użytkowania” — „Rozwiązywanie problemów”

## Wyświetlany komunikat o błędzie

Gdy zostanie wygenerowany komunikat o błędzie, sprawdź rozwiązanie na ekranie i podejmij właściwe działanie.

### Nie można drukować (drukarka nie działa).

Przyczyna	Co należy zrobić
Sterownik drukarki nie jest prawidłowo zainstalowany.	<p><b>Czy wyświetlana jest ikona drukarki w folderze Devices and Printers (Urządzenia i drukarki), Printers and Faxes (Drukarki i faksy)?</b></p> <p><input type="checkbox"/> Tak</p> <p>Sterownik drukarki jest zainstalowany. Patrz poniższy pkt.: „Drukarka nie jest prawidłowo podłączona do komputera”</p> <p><input type="checkbox"/> Nie</p> <p>Sterownik drukarki nie jest zainstalowany. Zainstaluj sterownik drukarki.</p>
	<p><b>Czy ustawienia portu drukarki odpowiadają portowi, za pomocą którego drukarka jest połączona?</b></p> <p>Sprawdź port drukarki.</p> <p>Kliknij kartę <b>Port</b> na ekranie Properties (Właściwości) drukarki, a następnie sprawdź, czy ustawiono port z nazwą drukarki.</p> <p>Jeśli nie jest wyświetlany, sterownik drukarki nie został poprawnie zainstalowany.</p> <p>Usuń i ponownie zainstaluj sterownik drukarki.</p>
Brak łączności między drukarką a komputerem.	<p><b>Czy kabel jest poprawnie podłączony?</b></p> <p>Upewnij się, czy kabel interfejsu jest pewnie podłączony do gniazda drukarki i komputera. Sprawdź także, czy kabel nie jest uszkodzony lub zagięty. Możesz również podłączyć zapasowy kabel, jeśli jest dostępny.</p>
W drukarce wystąpił błąd.	<p><b>Sprawdź kontrolki na drukarce i zapoznaj się z komunikatem na ekranie.</b></p> <p>Poszukaj rozwiązania w „Instrukcja użytkowania”.</p>

## Rozwiązywanie problemów

Przyczyna	Co należy zrobić
Drukowanie zostało zatrzymane.	<p><b>Czy stan kolejki wydruku to Pause (Wstrzymano)?</b></p> <p>Jeśli drukowanie zostało zatrzymane (z udziałem użytkownika lub bez) z powodu błędu, w kolejce drukarki pojawi się stan <b>Pause (Wstrzymano)</b>. Nie można drukować przy tym stanie drukarki.</p> <p>Jeżeli doszło do zatrzymania pracy drukarki, kliknij dwukrotnie ikonę drukarki w folderze <b>Devices and Printers (Urządzenia i drukarki)</b> lub <b>Printers and Faxes (Drukarki i fakсы)</b>, otwórz menu <b>Printer (Drukarka)</b> i usuń zaznaczenie pola wyboru <b>Pause (Wstrzymano)</b>.</p>

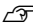
## Drukarka wydaje dźwięki świadczące o drukowaniu, ale wydruk się nie pojawia.

Przyczyna	Co należy zrobić
Głowica drukująca się porusza, ale dane nie są drukowane.	<p><b>Potwierdź operację drukowania.</b></p> <p>Patrz „Instrukcja użytkownika Narzędzia konserwacyjnego” w celu wydrukowania wzoru kontrolnego dysz, a następnie sprawdź działanie drukarki i jej stan.</p>
Wzór kontrolny dysz nie jest poprawnie drukowany.	<p><b>Przeprowadź czyszczenie głowicy.</b></p> <p>Dysze mogą być zablokowane. Patrz „Instrukcja użytkownika Narzędzia konserwacyjnego” w celu wykonania procedury czyszczenia, a następnie spróbuj ponownie wydrukować wzór kontrolny dysz.</p>

## Jakość wydruków nie spełnia oczekiwań.

Przyczyna	Co należy zrobić
Jakość druku jest niska. Wydruk jest nierówny, zbyt jasny lub zbyt ciemny.	<p><b>Czy dysze głowicy drukującej nie są zatkane?</b></p> <p>Jeśli dysze są zatkane, nie podają tuszu i jakość druku spada. Sposób sprawdzenia dysz opisano w „Instrukcja użytkownika Narzędzia konserwacyjnego”.</p>
	<p><b>Czy poprawne jest ustawienie Paper Type?</b></p> <p>Sprawdź, czy ustawienie <b>Paper Type</b> na ekranie sterownika drukarki <b>Printer Settings (Ustawienia drukarki)</b> odpowiada rodzajowi papieru, na którym mają być drukowane dane.</p>
	<p><b>Czy porównano wynik drukowania z obrazem na ekranie monitora?</b></p> <p>Ponieważ w monitorze i w drukarce kolory są uzyskiwane w odmienny sposób, drukowane kolory często nie odpowiadają dokładnie tym widzianym na ekranie.</p>
Kolory nie są dokładnie takie same, jak po wydrukowaniu na innej drukarce.	<p><b>Kolory mogą się różnić w zależności od rodzaju drukarki ze względu na odmienną charakterystykę urządzeń.</b></p> <p>Tusze, sterowniki i profile drukarek są opracowywane indywidualnie dla każdego modelu, więc kolory uzyskiwane podczas wydruku na różnych modelach nie są identyczne.</p>

## Rozwiązywanie problemów

Przyczyna	Co należy zrobić
Wydruk nie jest położony na papierze we właściwym miejscu.	<p><b>Czy określono obszar drukowania?</b></p> <p>Sprawdź obszar drukowania w ustawieniach aplikacji i drukarki.</p>
	<p><b>Czy poprawne są ustawienia formatu papieru?</b></p> <p>Jeżeli wybrana opcja <b>Paper Size</b> w sterowniku drukarki nie pasuje do wielkości papieru (szerokości) załadowanego do drukarki, pozycja wydruku może być nieprawidłowa lub niektóre dane mogą być drukowane poza krawędziami arkusza.</p> <p>Sprawdź ustawienie <b>Paper Size</b> na ekranie <b>Printer Settings (Ustawienia drukarki)</b> sterownika drukarki.</p>
Podczas wydruku bez obramowania pojawiają się marginesy.	<p><b>Czy poprawne są ustawienia drukowanych danych w aplikacji?</b></p> <p>Upewnij się, że ustawienia papieru zarówno w aplikacji, jak i w drukarce są poprawne.</p> <p> „Drukowanie bez obramowania” na stronie 43</p>

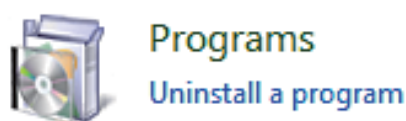
## Dezinstalacja sterownika drukarki (Windows)

# Dezinstalacja sterownika drukarki (Windows)

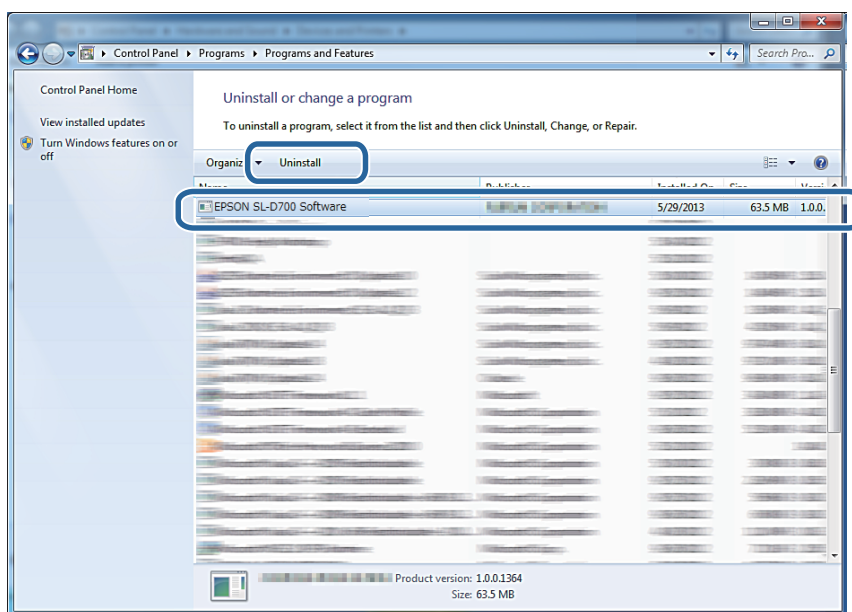
**Uwaga:**

- ❑ Konieczne jest zalogowanie w charakterze użytkownika z uprawnieniami administratora.
- ❑ Jeśli w systemie Windows 7 lub 8 zostanie wyświetlony komunikat z prośbą o podanie hasła lub potwierdzenie, wprowadź hasło i kontynuuj pracę.

- 1 W oknie **Control Panel (Panel sterowania)** kliknij opcję **Uninstall program (Dezinstaluj program)** (lub **Add or remove programs (Dodaj lub usuń programy)**).



- 2 Wybierz pozycję „EPSON SL-D700 Software”, a następnie kliknij opcję **Uninstall (Dezinstaluj)** (lub **Del (Usuń)**).



- 3 Aby kontynuować operację, postępuj zgodnie z instrukcjami wyświetlanymi na ekranie.

Po wyświetleniu komunikatu potwierdzenia usunięcia kliknij przycisk **Yes (Tak)**.

Narzędzie konserwacji oraz sterownik drukarki zostaną równocześnie usunięte.

Uruchom ponownie komputer w wypadku powtórnej instalowania sterownika drukarki.

## Deinstalacja sterownika drukarki (Mac OS X)

---

# Deinstalacja sterownika drukarki (Mac OS X)

---

W celu deinstalacji sterownika drukarki użyj narzędzia „Uninstaller”, aby zdezinstalować sterownik drukarki.

### **Pobieranie narzędzia Uninstaller**

Pobierz narzędzie Uninstaller z witryny internetowej Epson.

<http://www.epson.com/>

### **Korzystanie z narzędzia Uninstaller**

Postępuj zgodnie z instrukcjami znajdującymi się w witrynie internetowej Epson.