



Bedieningshandleiding voor EasyMP Multi PC Projection

Kennismaken met EasyMP Multi PC Projection

Kenmerken van EasyMP Multi PC Projection 5

Aansluiten op verschillende apparaten	5
Vierpanelenscherm	5
Presentators en projectieposities wijzigen	6
Moderatorfunctie	6

EasyMP Multi PC Projection de eerste keer instellen

De software installeren 9

Systeemvereisten EasyMP Multi PC Projection	9
EasyMP Multi PC Projection (Windows) installeren	10
EasyMP Multi PC Projection (Mac OS X) installeren	10

De projector instellen 11

Aanbevolen draadloze omgeving voor Multi PC Projection	11
Een projector instellen voor verbinding in de modus Geavanceerde verbinding (draadloos)	11
Een projector instellen voor verbinding in de modus Geavanceerde verbinding (bekabeld)	12

De projector aansluiten en beelden projecteren

Verbindingsmethoden 15

Verbindingsmethoden voor verschillende vergaderstijlen	15
Verbinden met de projector vanaf de software via een netwerksysteem	16

De methode voor het zoeken van de projector selecteren 19

Zoekmethoden	19
Automatisch netwerkprojectors zoeken	19
Netwerkprojectors zoeken door een IP-adres of projectornaam op te geven	20
Netwerkprojectors zoeken met behulp van een profiel	21
Profielen voor zoekactie	21
Een profiel zoeken	21

Een profiel registreren	22
Een profiel exporteren	23
Een profiel importeren	23
Een profiel delen via een netwerk	24

Het geprojecteerde scherm bedienen 26

Schermtypes voor projectiebediening	26
De status van het geprojecteerde scherm gebruiken	26
Het aantal geprojecteerde panelen wijzigen	27
De presentator wijzigen	28
De projectiepositie wijzigen	29

Loskoppelen 30

Extra functies gebruiken

Netwerkprojectors zoeken met behulp van een snelkoppeling

.....	33
Een snelkoppeling maken	33

Verbinding maken met verschillende projectors (Spiegelen)

.....	34
-------	----

Audio weergeven via projector 35

Uw scherm projecteren 36

De moderator wijzigen 37

Het controlescherm verbergen 39

Problemen oplossen

Problemen met de netwerkverbinding oplossen 41

Oplossingen wanneer u geen projectors kunt verbinden (draadloos)	41
Oplossingen wanneer u geen projectors kunt verbinden (bekabeld)	43

Problemen tijdens de projectie	45
Oplossingen wanneer het computerscherm niet goed wordt weergegeven	45
Oplossingen wanneer het scherm niet goed wordt geprojecteerd	45
Oplossingen wanneer het geluid niet goed wordt afgespeeld	45

Lijst van foutmeldingen	47
Foutberichten bij het opstarten van EasyMP Multi PC Projection	47
Foutmeldingen tijdens het zoeken naar en selecteren van projectors	48
Foutmeldingen tijdens de projectie	49
Foutmeldingen bij het gebruik van profielen	49
Foutberichten bij het gebruik van de moderatorfunctie	50

Lijst event-id's	51
-------------------------	-----------

Schermoverzicht

Zoekscherm	54
Scherm Opslaan	56
Opties instellen	57
Opties instellen - Gebruikersinstellingen	57
Opties instellen - Algemene instellingen	58
Opties instellen - Prestaties aanpassen	59
Opties instellen - Geluid	59
Taakbalk	61
Controlescherm	62

Bijlage

De software bijwerken en verwijderen	66
De nieuwste versie van de toepassing verkrijgen	66
EasyMP Multi PC Projection verwijderen (Windows XP/Windows Vista/Windows 7)	66
EasyMP Multi PC Projection verwijderen (Windows 8/Windows 8.1)	66

EasyMP Multi PC Projection (Mac OS X) verwijderen	67
---	----

Ondersteunde resoluties en kleuren	68
Ondersteunde resoluties	68
Beeldschermkleur	68

Beperkingen	69
Verbindingsbeperkingen	69
Beperkingen bij het projecteren van Windows Fotogalerie of Windows Live Photo Gallery	69
Beperkingen in Windows Aero	70
Beperkingen bij het projecteren vanuit Windows Media Center	70

Kennisgevingen	71
Kennisgeving betreffende auteursrechten	71
Informatie over benamingen	71
Algemene kennisgeving	72
Copyrighttoewijzing	72



Kennismaken met EasyMP Multi PC Projection

Raadpleeg de informatie om meer te weten te komen over EasyMP Multi PC Projection-software.

Verwante koppelingen

- "Kenmerken van EasyMP Multi PC Projection" [pag.5](#)

EasyMP Multi PC Projection is software waarmee u interactieve vergaderingen kunt houden door het projecteren van beelden vanaf netwerkprojectors. U kunt verschillende weergaveopties gebruiken voor uw omgeving.

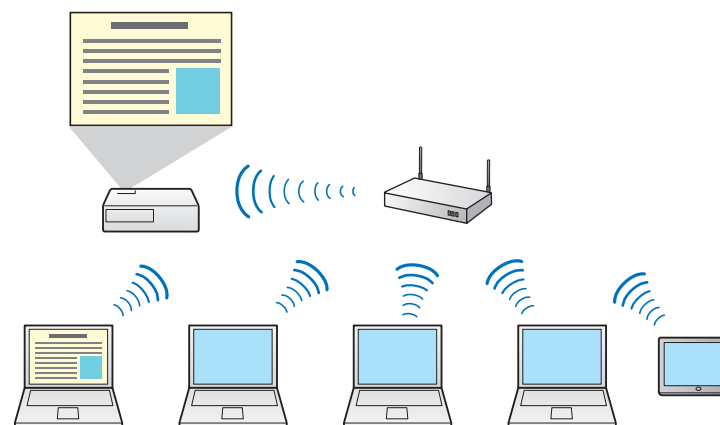
Verwante koppelingen

- "Kennismaken met EasyMP Multi PC Projection" [pag.4](#)
- "Aansluiten op verschillende apparaten" [pag.5](#)
- "Vierpanelenscherm" [pag.5](#)
- "Presentators en projectieposities wijzigen" [pag.6](#)
- "Moderatorfunctie" [pag.6](#)

Aansluiten op verschillende apparaten

Wanneer u EasyMP Multi PC Projection installeert op een netwerkcomputer en gebruikt om een verbinding te maken met de projector, kunnen maximaal 50 andere apparaten op het netwerk beelden projecteren vanaf de projector. (Er kunnen maximaal vier apparaat tegelijk projecteren.) De 50 apparaten kunnen een combinatie zijn van computers die werken met EasyMP Multi PC Projection en draadloze apparaten, zoals smartphones en tablets met Epson iProjection. De computers waarop EasyMP Multi PC Projection wordt uitgevoerd, kunnen de projectie bedienen vanaf meerdere apparaten, maar apparaten die werken op Epson iProjection kunnen alleen projecteren.

U kunt ook vergaderen via een netwerk door hetzelfde beeld simultaan op maximaal vier projectors op het netwerk te projecteren.



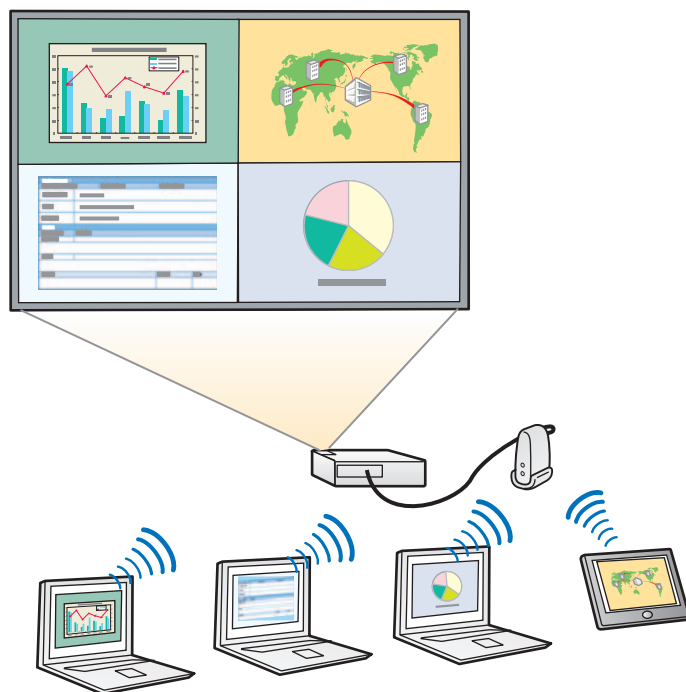
Verwante koppelingen

- "Kenmerken van EasyMP Multi PC Projection" [pag.5](#)
- "Verbindingsmethoden" [pag.15](#)
- "Verbinding maken met verschillende projectors (Spiegelen)" [pag.34](#)

Vierpanelenscherm

U kunt maximaal vier schermen simultaan weergeven in afzonderlijk geprojecteerde panelen. Dit is zowel nuttig in zakelijke als in onderwijsomgevingen.

U kunt gegevens vergelijken en analyseren terwijl u tegelijkertijd schermen projecteert vanaf meerdere apparaten. In een onderwijsomgeving kunt u het lesmateriaal op het ene deel van het scherm projecteren en antwoorden van studenten op het andere deel om zo de leerervaring te verbeteren.



Verwante koppelingen

- "Kenmerken van EasyMP Multi PC Projection" [pag.5](#)
- "Het aantal geprojecteerde panelen wijzigen" [pag.27](#)

Presentators en projectieposities wijzigen

Met EasyMP Multi PC Projection kunt u gemakkelijk het scherm dat wordt geprojecteerd en de projectiepositie wijzigen door de gebruikersnamen te slepen naar panelen op het projectiecontrolescherm.

U kunt de projector delen met andere gebruikers op hetzelfde netwerk zonder dat u de kabelaansluitingen hoeft te wijzigen zodat gebruikers afwisselend presentaties kunnen geven.



Het controlescherm is mogelijk niet beschikbaar in alle versies van deze software.

Verwante koppelingen

- "Kenmerken van EasyMP Multi PC Projection" [pag.5](#)
- "De presentator wijzigen" [pag.28](#)
- "De projectiepositie wijzigen" [pag.29](#)

Moderatorfunctie

Wanneer u de moderatorfunctie gebruikt, speelt slechts één persoon de rol van moderator die het geprojecteerde scherm kan bedienen. Deze functie is geschikt voor vergaderingen waarbij één gebruiker de moderator is en de andere gebruikers deelnemers zijn. De moderator moet het geprojecteerde scherm bedienen.

Dit kan ook nuttig zijn in een klasomgeving waar de moderator zonder onderbreking de les moet leiden.



Deze functie is alleen beschikbaar voor ondersteunde modellen.

Verwante koppelingen

- "Kenmerken van EasyMP Multi PC Projection" [pag.5](#)
- "Verbindingsmethoden" [pag.15](#)
- "De moderator wijzigen" [pag.37](#)



EasyMP Multi PC Projection de eerste keer instellen

Volg deze aanwijzingen voordat u een computer via een netwerk met de projector verbindt.

Verwante koppelingen

- "De software installeren" [pag.9](#)
- "De projector instellen" [pag.11](#)

Installeer EasyMP Multi PC Projection vanaf de cd-rom EPSON Projector Software die bij uw projector is geleverd (indien beschikbaar) of door het te downloaden van de website van Epson.



- Als de taal die voor de installatie is geselecteerd afwijkt van de taal die door het besturingssysteem wordt gebruikt, worden de schermen mogelijk niet correct weergegeven.
- Als al een eerdere versie van EasyMP Multi PC Projection is geïnstalleerd op uw computer, moet u deze eerst verwijderen en vervolgens EasyMP Multi PC Projection installeren.

Verwante koppelingen

- "EasyMP Multi PC Projection de eerste keer instellen" [pag.8](#)
- "Systeemvereisten EasyMP Multi PC Projection" [pag.9](#)
- "EasyMP Multi PC Projection (Windows) installeren" [pag.10](#)
- "EasyMP Multi PC Projection (Mac OS X) installeren" [pag.10](#)
- "De nieuwste versie van de toepassing verkrijgen" [pag.66](#)

Systeemvereisten EasyMP Multi PC Projection

Uw computer moet voldoen aan de volgende systeemvereisten om de EasyMP Multi PC Projection-software te gebruiken.

Vereisten	Windows	Mac
Besturingssysteem	Windows XP <ul style="list-style-type: none"> • Professional (32-bits) • Home Edition (32-bits) • Tablet PC Edition (32-bits) 	Mac OS X <ul style="list-style-type: none"> • 10.4.x (32-bits) • 10.5.1 of later (32-bits) • 10.6.x (32- en 64-bits) • 10.7.x (32- en 64-bits) • 10.8.x (64-bits) • 10.9.x (64-bits)

Vereisten	Windows	Mac
	Windows Vista <ul style="list-style-type: none"> • Ultimate (32-bits) • Enterprise (32-bits) • Business (32-bits) • Home Premium (32-bits) • Home Basic (32-bits) Windows 7 <ul style="list-style-type: none"> • Ultimate (32- en 64-bits) • Enterprise (32- en 64-bits) • Professional (32- en 64-bits) • Home Premium (32- en 64-bits) • Home Basic (32-bits) • Starter (32-bits) Windows 8 <ul style="list-style-type: none"> • Windows 8 (32- en 64-bits) • Windows 8 Pro (32- en 64-bits) • Windows 8 Enterprise (32- en 64-bits) Windows 8.1 <ul style="list-style-type: none"> • Windows 8.1 (32- en 64-bits) • Windows 8.1 Pro (32- en 64-bits) • Windows 8.1 Enterprise (32- en 64-bits) 	
Processor	Mobile Pentium III 1,2 GHz of sneller (Pentium M 1,6 GHz of sneller aanbevolen)	Power PC G3 900 MHz of sneller (CoreDuo 1,5 GHz of sneller aanbevolen)
Geheugen	256 MB of meer (512 MB of meer aanbevolen)	
Ruimte op harde schijf	20 MB of meer	

Vereisten	Windows	Mac
Schermb	Resolutie tussen 1024 × 768 (XGA) en 1920 × 1200 (WUX-GA) 16-bits kleuren of hoger (ongeveer 32.000 schermkleuren)	



- De werking is niet gegarandeerd voor Windows XP zonder geïnstalleerde servicepacks of Windows XP Service Pack 1.
- Onder Mac OS X 10.5.0 kan een correcte werking niet worden gegarandeerd aangezien de Firewall-instellingen na een update niet langer juist zijn.

Verwante koppelingen

- "De software installeren" [pag.9](#)

EasyMP Multi PC Projection (Windows) installeren

Installeer EasyMP Multi PC Projection op uw computer.



U moet als beheerder zijn aangemeld om de software te installeren.

- 1** Zet de computer aan.
- 2** Sluit alle geopende programma's.
- 3** Voer een van de volgende bewerkingen uit:
 - Stop de cd-rom EPSON Projector Software in de computer (indien beschikbaar) en ga verder met deze stappen.
 - Als u de software hebt gedownload van de website van Epson, volgt u de instructies op het scherm voor het installeren van de software. Het installatieprogramma start automatisch.

- 4** Als het installatieprogramma niet automatisch start, opent u het cd-romstation vanuit **Deze computer** (of **Computer**) en dubbelklikt u vervolgens op **InstallNavi.exe**.

- 5** Volg de aanwijzingen op het scherm om te installeren.

Verwante koppelingen

- "De software installeren" [pag.9](#)

EasyMP Multi PC Projection (Mac OS X) installeren

Installeer EasyMP Multi PC Projection op uw computer.

- 1** Zet de computer aan.
- 2** Sluit alle geopende programma's.
- 3** Voer een van de volgende bewerkingen uit:
 - Stop de cd-rom EPSON Projector Software in de computer (indien beschikbaar) en ga verder met deze stappen.
 - Als u de software hebt gedownload van de website van Epson, volgt u de instructies op het scherm voor het installeren van de software.
- 4** Dubbelklik op het pictogram **Install Navi** in het EPSON-venster. De installatie start.
- 5** Volg de aanwijzingen op het scherm om te installeren.

Verwante koppelingen

- "De software installeren" [pag.9](#)

Volg deze aanwijzingen om een projector in te stellen voor verbinding met een draadloos of vast netwerk. Wanneer u de projector verbindt met een draadloos netwerk, maakt u de verbinding via de modus Geavanceerde verbinding. U kunt geen verbinding maken via de modus Snelle verbinding.

Verwante koppelingen

- "EasyMP Multi PC Projection de eerste keer instellen" [pag.8](#)
- "Aanbevolen draadloze omgeving voor Multi PC Projection" [pag.11](#)
- "Een projector instellen voor verbinding in de modus Geavanceerde verbinding (draadloos)" [pag.11](#)
- "Een projector instellen voor verbinding in de modus Geavanceerde verbinding (bekabeld)" [pag.12](#)

Aanbevolen draadloze omgeving voor Multi PC Projection

Wanneer u een projector verbindt met een draadloos LAN en meerdere apparaten draadloos verbindt, moet u de volgende aanbevelingen volgen.

- Stel meerdere toegangspunten in zodat een van de toegangspunten verbinding kan maken met maximaal 10 of 20 apparaten. Raadpleeg de handleiding van het toegangspunt voor meer informatie over het maximale aantal apparaten dat kan worden aangesloten.
- Wanneer u meerdere toegangspunten gebruikt, wijst u een verschillend kanaal toe aan elk toegangspunt en gebruikt u verschillende toegangspunten voor de projectorverbinding en voor de computerverbinding.
- Gebruik indien nodig een draadloze LAN-controller om de stabiliteit van de verbinding te verbeteren.
- Gebruik een toegangspunt dat 802.11n ondersteunt.

Neem contact met uw netwerkbeheerder voor hulp bij het opbouwen van de draadloze omgeving.

Verwante koppelingen

- "De projector instellen" [pag.11](#)

Een projector instellen voor verbinding in de modus Geavanceerde verbinding (draadloos)

Om een computer via een draadloos netwerk met de projector te verbinden, moet u de netwerkinstellingen selecteren op de computer en de projector.

1 Neem contact op met uw netwerkbeheerder en noteer de instellingen voor het toegangspunt, zoals de SSID- en beveiligingsinstellingen.

2 Verbind de computer met het netwerk.



Voor het tot stand brengen van een netwerkverbinding kunt u eventueel de documentatie raadplegen die bij uw computer of netwerkadapter is geleverd.

3 Installeer indien nodig de draadloze LAN-eenheid in de projector. Raadpleeg de *Gebruikershandleiding* die bij de projector is geleverd voor meer informatie.

4 Zet de projector aan.

5 Druk op de afstandsbediening of op het bedieningspaneel op de knop [Menu], selecteer het menu **Netwerk** en selecteer vervolgens **Netwerkconfiguratie**.

6 Selecteer **Draadloos LAN** of **Draadl. LAN**.
Een scherm zoals hieronder wordt weergegeven.



- 7** Selecteer **Aan** voor **Voeding draadl. LAN** of **Voeding draadl. LAN**.



Afhankelijk van het projectormodel moet u mogelijk in plaats daarvan **Draadloos LAN Aan** selecteren voor de instelling van de **Draadloze voeding** in het menu **Netwerk**.

- 8** Selecteer **Geavanceerd** voor **Aansluitmodus**.
- 9** Selecteer andere opties zoals nodig zijn voor uw netwerk. Raadpleeg de *Gebruikershandleiding* die bij de projector is geleverd voor meer informatie.
- 10** Selecteer de beveiligingsinstellingen in het menu **Beveiliging** zoals nodig zijn voor uw netwerk. Vraag uw netwerkbeheerder meer informatie over het opgeven van de juiste instellingen.
- 11** Wanneer u klaar bent met het opgeven van de instellingen, selecteert u **Installatie voltooid** of **Inst. voltooid** en volgt u de aanwijzingen op het scherm voor het opslaan van uw instellingen en het afsluiten van de menu's.

Verwante koppelingen

- "De projector instellen" [pag.11](#)

- "Verbinden met de projector vanaf de software via een netwerksysteem" [pag.16](#)

Een projector instellen voor verbinding in de modus Geavanceerde verbinding (bekabeld)

Om een computer via een vast netwerk met de projector te verbinden, moet u de netwerkinstellingen selecteren op de computer en de projector.

- 1** Neem contact op met uw netwerkbeheerder en controleer of DHCP beschikbaar is in de huidige netwerkomgeving.



Als DHCP niet beschikbaar is, noteert u de volgende waarden die beschikbaar zijn voor uw projector.

- IP-adres
- Subnetmasker
- Gateway-adres

- 2** Verbind de computer met het netwerk.



Voor het tot stand brengen van een netwerkverbinding kunt u eventueel de documentatie raadplegen die bij uw computer of netwerkadapter is geleverd.

- 3** Sluit een LAN-kabel aan op de projector.
- 4** Zet de projector aan.
- 5** Druk op de afstandsbediening of op het bedieningspaneel op de knop [Menu], selecteer het menu **Netwerk** en selecteer **Netwerkconfiguratie**.

6 Selecteer **Vast netwerk**.

Een scherm zoals hieronder wordt weergegeven.



7 Selecteer IP-instellingen als dat nodig is.

- DHCP is beschikbaar: stel **DHCP** in op **Aan**.
- DHCP is niet beschikbaar: stel **DHCP** in op **Uit** en voer de waarden in voor het IP-adres, het subnetmasker en het gatewayadres van de projector, zoals nodig.

8 Wanneer u klaar bent met het opgeven van de instellingen, selecteert u **Installatie voltooid** of **Inst. voltooid** en volgt u de aanwijzingen op het scherm voor het opslaan van uw instellingen en het afsluiten van de menu's.

Verwante koppelingen

- "De projector instellen" [pag.11](#)
- "Verbinden met de projector vanaf de software via een netwerkstelsysteem" [pag.16](#)

De projector aansluiten en beelden projecteren

Volg deze instructies voor het verbinden van de computer en de projector via een netwerk en voor het projecteren van beelden op uw computerscherm via de projector.

Zorg dat EasyMP Multi PC Projection reeds is geïnstalleerd.

Verwante koppelingen

- "Verbindingsmethoden" [pag.15](#)
- "De methode voor het zoeken van de projector selecteren" [pag.19](#)
- "Het geprojecteerde scherm bedienen" [pag.26](#)
- "Loskoppelen" [pag.30](#)
- "De software installeren" [pag.9](#)
- "De projector instellen" [pag.11](#)

U kunt een geschikte methode selecteren om de computer en de projector te verbinden via een netwerk, afhankelijk van uw vergaderstijl.

Verwante koppelingen

- "De projector aansluiten en beelden projecteren" [pag.14](#)
- "Verbindingsmethoden voor verschillende vergaderstijlen" [pag.15](#)
- "Verbinden met de projector vanaf de software via een netwerksysteem" [pag.16](#)

Verbindingsmethoden voor verschillende vergaderstijlen

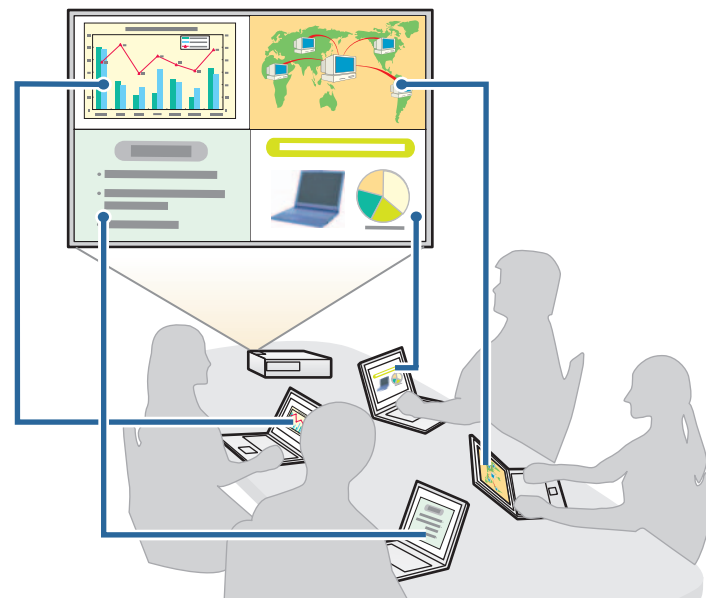
U kunt een verbindingmethode kiezen zodat deze past bij de stijl van uw vergadering.

Beslis hoe u uw vergadering wilt houden. Afhankelijk van de door u geselecteerde verbindingmethode, verschilt de verbindingprocedure.



Afhankelijk van uw projector, zullen sommige verbindingsmethoden mogelijk niet beschikbaar zijn. Raadpleeg de *Gebruikershandleiding* die bij de projector is geleverd voor meer informatie.

- Alle gebruikers kunnen het geprojecteerde scherm bedienen en presentator worden. (Discussies voeren en onderling communiceren met andere gebruikers in een zakelijke omgeving.)



- Slechts één gebruiker is de moderator en heeft de volledige controle over de vergadering met behulp van de moderatorfunctie. (Het gebruik van computerschermen van de deelnemers aan een cursus of les in een onderwijsomgeving.)



Om een vergadering te starten met de moderatorfunctie, moet één gebruiker als moderator verbinding maken met de projector en moeten de andere gebruikers een verbinding maken als deelnemers.

Verwante koppelingen

- "Verbindingsmethoden" [pag.15](#)
- "De moderator wijzigen" [pag.37](#)
- "Verbinden met de projector vanaf de software via een netwerksysteem" [pag.16](#)

Verbinden met de projector vanaf de software via een netwerksysteem

Wanneer uw projector is ingesteld zoals hieronder is aangegeven, kunt u de projector en een computer verbinden via een netwerk met behulp van EasyMP Multi PC Projection.

- De draadloze LAN-eenheid is geïnstalleerd in de projector (alleen draadloze netwerken).
- Er is een LAN-kabel aangesloten op de projector (alleen bekabelde netwerken).
- De verbindingmethode van de projector is ingesteld op **Geavanceerd**.



Zorg ook dat een computer met het netwerk is verbonden.

1

Druk op de knop [LAN] of op de knop [Source Search] op de afstandsbediening om de ingangsbron om te schakelen naar LAN. Het stand-byscherm van het LAN wordt weergegeven.

[LAN]

```
Projectornaam      : EB*****
SSID               :
IP-adres           :
IP-adres ((?))    :
Trefwoord          :
```

2

Start EasyMP Multi PC Projection.

- Windows XP, Windows Vista en Windows 7: klik op **Start**, selecteer **Programma's** (of **Alle programma's**), **EPSON Projector**, **EasyMP Multi PC Projection** en klik dan op **EasyMP Multi PC Projection Ver.X.XX**.
- Windows 8: selecteer **Zoeken** in de Charms en selecteer vervolgens **EasyMP Multi PC Projection Ver.X.XX**.
- Mac OS X: dubbelklik op **EasyMP Multi PC Projection Ver.X.XX** in de map **Applications**.

Het zoekscherm wordt weergegeven.



U kunt ook een snelkoppeling maken en deze gebruiken voor het opstarten van EasyMP Multi PC Projection en het automatisch zoeken van opgeslagen projectors.

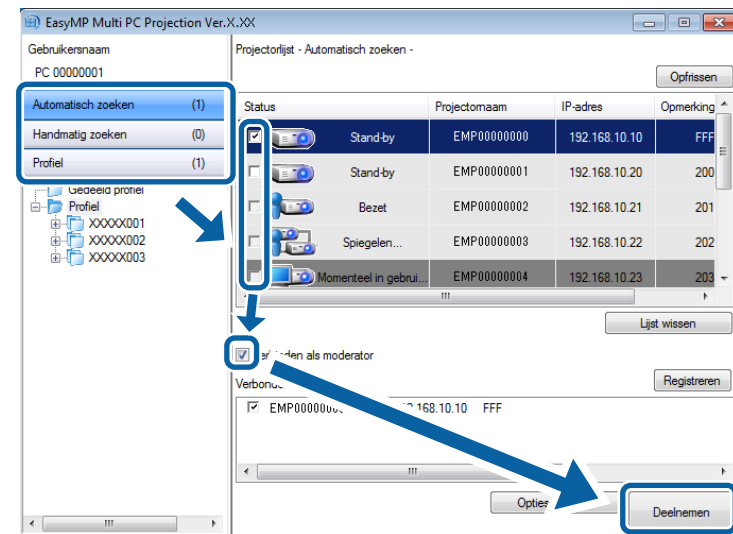
3 Zoek de projector met een van de volgende methoden.

- **Automatisch zoeken:** zoekt automatisch de projector.
- **Handmatig zoeken:** zoekt de projector op basis van een opgegeven IP-adres of projectornaam.
- **Profiel:** zoekt de projector op basis van een eerder opgeslagen profiel.

De zoekresultaten voor de projector worden weergegeven.

4 Selecteer de projector waarmee u wilt verbinden in de **Projectorlijst** en voer vervolgens een van de volgende bewerkingen uit.

- Alle gebruikers kunnen presentators worden of zijn deelnemers in de moderatorfunctie. Zorg dat **Verbinden als moderator** niet is geselecteerd en klik vervolgens op **Deelnemen**.
- De gebruiker is de moderator in de moderatorfunctie: selecteer **Verbinden als moderator** en klik vervolgens op **Deelnemen**.




- De moderatorfunctie is alleen beschikbaar voor ondersteunde modellen en is mogelijk niet op alle versies van deze software beschikbaar.
- Wanneer een gebruiker een verbinding maakt als moderator, wordt de Moderatorfunctie ingeschakeld.

Wanneer **Trefwoord projector** is ingesteld op **Aan**, wordt het invoerscherm voor het trefwoord weergegeven.

5 Voer het trefwoord in dat in het stand-byscherm van het netwerk wordt weergegeven en klik op **OK** zoals nodig.

Wanneer de verbinding is voltooid, wordt de werkbalk van EasyMP Multi PC Projection weergegeven op het computerscherm.



In de schermvullende modus wordt het computerscherm geprojecteerd voor de gebruiker die als eerste verbinding maakt. Gebruikers die later verbinden, kunnen hun eigen scherm projecteren door in de werkbalk te klikken op de knop  of kunnen het geprojecteerde scherm bedienen vanaf het controlescherm door in de werkbalk te klikken op de knop



- Wanneer een verbinding tot stand is gebracht, schakelt de ingangsbron voor de projector automatisch naar de LAN-bron als geen ander signaal wordt ingevoerd. Als de ingangsbron niet automatisch schakelt naar de LAN-bron, drukt u op de knop [LAN] of op de knop [Source Search] op de afstandsbediening.
- De weergegeven werkbalk verschilt afhankelijk van de verbindingmethode en de versie van deze software.
- Wanneer u de moderatorfunctie gebruikt, kan alleen de moderator het geprojecteerde scherm bedienen.

Verwante koppelingen

- "Verbindingsmethoden" [pag.15](#)
- "Een projector instellen voor verbinding in de modus Geavanceerde verbinding (draadloos)" [pag.11](#)
- "Een projector instellen voor verbinding in de modus Geavanceerde verbinding (bekabeld)" [pag.12](#)
- "De methode voor het zoeken van de projector selecteren" [pag.19](#)
- "Het geprojecteerde scherm bedienen" [pag.26](#)
- "Loskoppelen" [pag.30](#)
- "Netwerkprojectors zoeken met behulp van een snelkoppeling" [pag.33](#)

U kunt een geschikte methode selecteren voor het zoeken van een projector, afhankelijk van de status of locatie van de projector waarmee u een verbinding wilt maken.

Verwante koppelingen

- "De projector aansluiten en beelden projecteren" [pag.14](#)
- "Zoekmethoden" [pag.19](#)
- "Automatisch netwerkprojectors zoeken" [pag.19](#)
- "Netwerkprojectors zoeken door een IP-adres of projectornaam op te geven" [pag.20](#)
- "Netwerkprojectors zoeken met behulp van een profiel" [pag.21](#)

Zoekmethoden

U kunt een van de volgende methoden gebruiken om de projector te zoeken waarmee u een verbinding wilt maken. Kies de beste methode volgens uw omgeving.

- Automatisch netwerkprojectors zoeken
U kunt automatisch zoeken naar de beschikbare projectors op het netwerk.
Zoekacties worden alleen uitgevoerd op hetzelfde subnet. Projectors op verschillende subnetten worden niet weergegeven in de zoekresultaten.
- Netwerkprojectors zoeken door een IP-adres of projectornaam op te geven
Als de projector waarmee u een verbinding wilt maken niet automatisch wordt gevonden, kunt u de doelprojector zoeken door het IP-adres of een projectornaam op te geven. U kunt ook projectors zoeken op externe locaties op een ander subnet.

- Netwerkprojectors zoeken met behulp van een profiel
U kunt de gegevens van een netwerkprojector opslaan als een profiel en vervolgens het profiel opgeven om te zoeken naar dezelfde projector. Zo hoeft u niet telkens bij elke zoekactie de projectordetails opnieuw op te geven. Door een groep profielen te maken voor elke plek waar een projector is geconfigureerd en deze in mappen te beheren, kan de doelprojector snel worden gevonden.

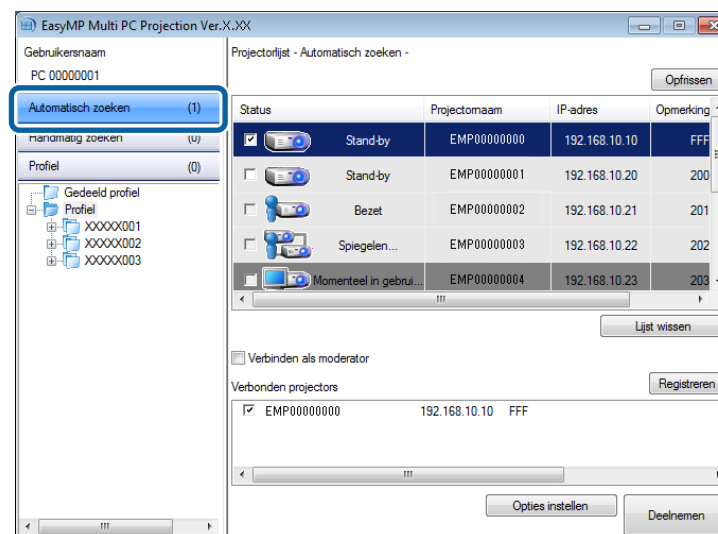
Verwante koppelingen

- "De methode voor het zoeken van de projector selecteren" [pag.19](#)

Automatisch netwerkprojectors zoeken

U kunt automatisch beschikbare projectors in het netwerk zoeken en de beelden vervolgens projecteren door de projector te selecteren.

Klik op **Automatisch zoeken** in het zoekscherm.



De zoekresultaten worden weergegeven.

Door op **Opfrissen** te klikken, wordt de meest recente informatie weergegeven.

Als u geen projectors vindt, kunt u een van de andere zoekmethoden gebruiken.

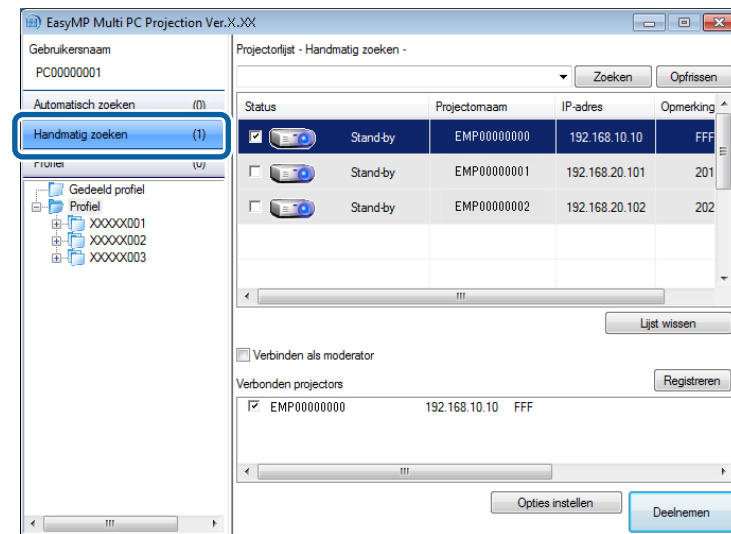
Verwante koppelingen

- "De methode voor het zoeken van de projector selecteren" [pag.19](#)
- "Netwerkprojectors zoeken door een IP-adres of projectornaam op te geven" [pag.20](#)
- "Netwerkprojectors zoeken met behulp van een profiel" [pag.21](#)
- "Zoekmethoden" [pag.19](#)

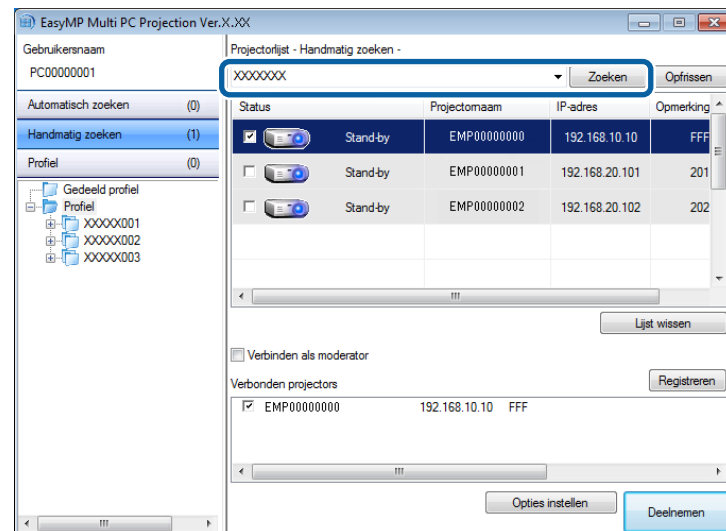
Netwerkprojectors zoeken door een IP-adres of projectornaam op te geven

Als de projector waarmee u een verbinding wilt maken niet automatisch wordt gevonden, kunt u de doelprojector zoeken door het IP-adres of de projectornaam op te geven.

- 1 Klik op **Handmatig zoeken** in het zoekscherm.



- 2 Voer het IP-adres of de naam van de projector in waarmee u verbinding wilt maken en klik vervolgens op **Zoeken**.



De zoekresultaten worden weergegeven.

Verwante koppelingen

- "De methode voor het zoeken van de projector selecteren" [pag.19](#)

Netwerkprojectors zoeken met behulp van een profiel

U kunt de gegevens van een netwerkprojector opslaan als een profiel en vervolgens met dit profiel zoeken naar dezelfde projector. Zo hoeft u niet telkens bij elke zoekactie de projectordetails opnieuw op te geven.

Verwante koppelingen

- "De methode voor het zoeken van de projector selecteren" [pag.19](#)
- "Profielen voor zoekactie" [pag.21](#)
- "Een profiel zoeken" [pag.21](#)
- "Een profiel registreren" [pag.22](#)
- "Een profiel exporteren" [pag.23](#)
- "Een profiel importeren" [pag.23](#)
- "Een profiel delen via een netwerk" [pag.24](#)

Profielen voor zoekactie

U kunt informatie voor een netwerkprojector opslaan als een profiel. Een profiel is een bestand met alle gegevens van de projector, zoals de projectornaam en het IP-adres. Door gebruik te maken van een profiel kunt u gemakkelijk opgeslagen projectors zoeken in plaats van de details voor de projector op te geven.

U kunt het geregistreerde profiel exporteren om een back-up te maken en het vervolgens lokaal importeren om gemakkelijk projectors te zoeken op een andere computer. U kunt het geëxporteerde profiel ook delen via een netwerk, zodat andere gebruikers gemakkelijk projectors kunnen zoeken.

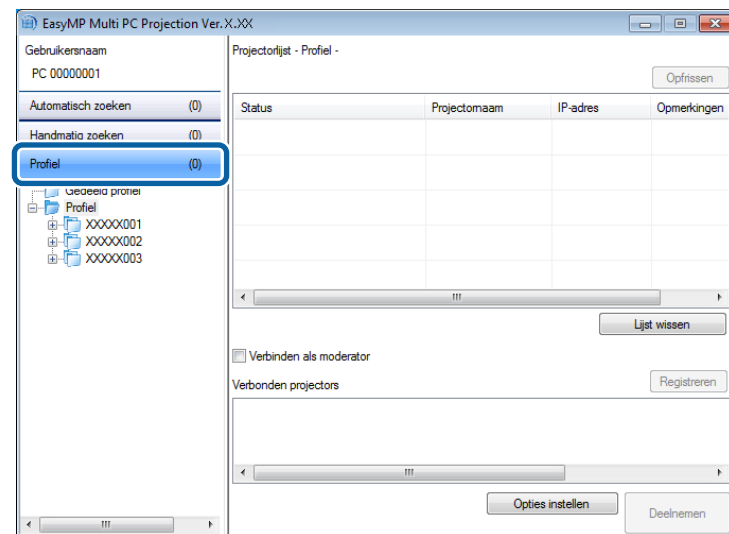
Verwante koppelingen

- "Netwerkprojectors zoeken met behulp van een profiel" [pag.21](#)

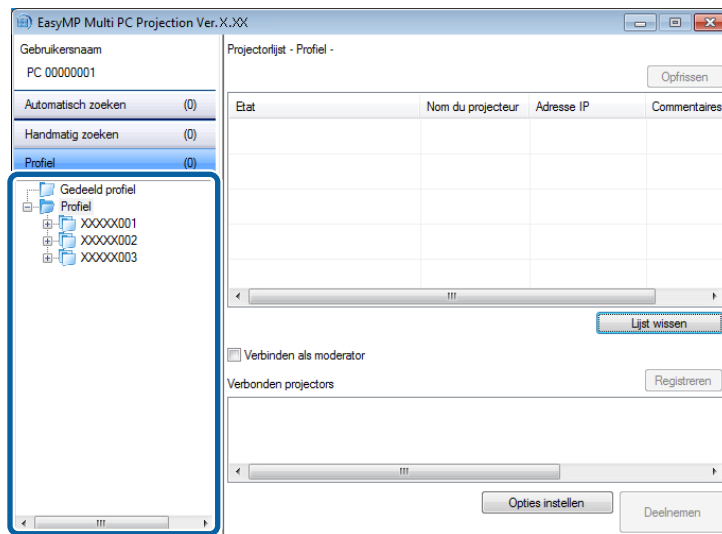
Een profiel zoeken

U kunt het profiel opgeven om te zoeken naar de opgeslagen projector in plaats van bij elke zoekactie de projectordetails opnieuw op te geven.

- 1 Klik op **Profiel** in het zoekscherm.



- 2 Dubbelklik in de lijst op de map of het projectorpictogram van het profiel dat u wilt gebruiken.



De zoekresultaten worden weergegeven.

Verwante koppelingen

- "Netwerkprojectors zoeken met behulp van een profiel" [pag.21](#)
- "Een profiel registreren" [pag.22](#)

Een profiel registreren

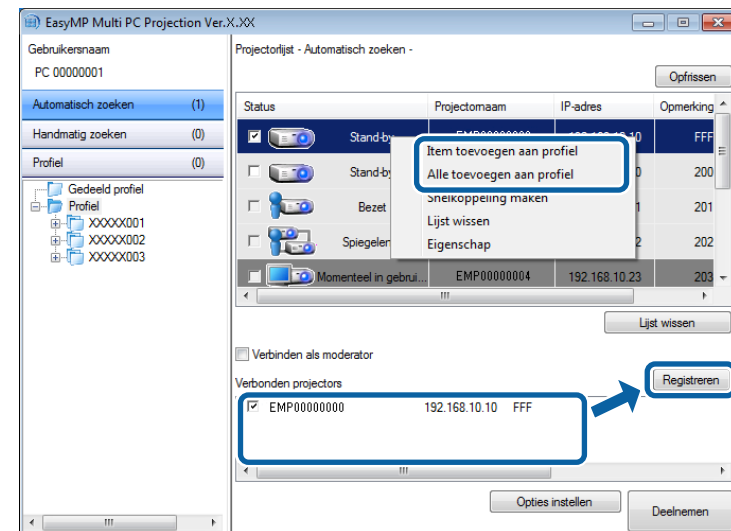
Nadat u een projector hebt gezocht, kunt u de projectordetails opslaan als een profiel met een gemakkelijk te onthouden naam, zodat u deze later snel kunt terugvinden.



U kunt geen profiel registreren onder de map **Gedeeld profiel** op het zoekscherm.

- 1 Voer een van de volgende bewerkingen uit terwijl de projectors worden weergegeven op het zoekscherm.

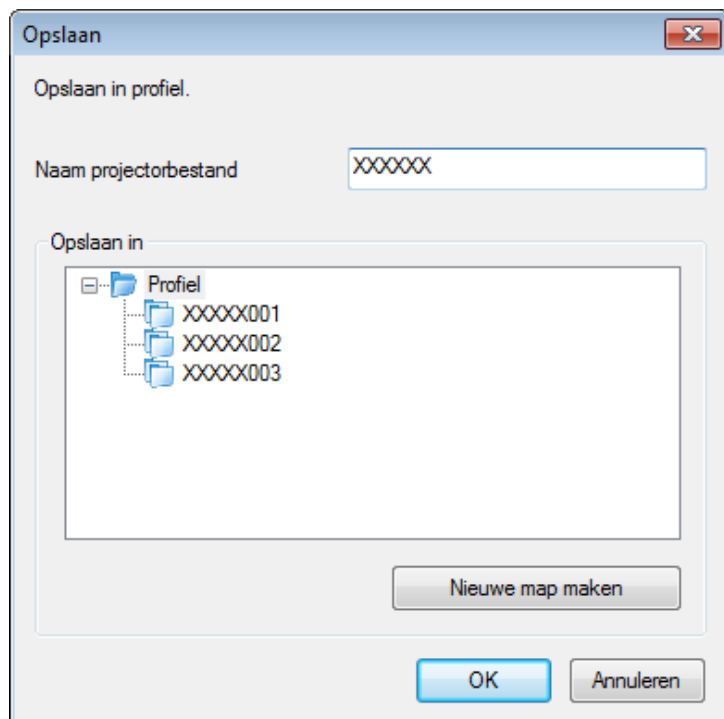
- Projectors die zijn weergegeven in de lijst **Verbonden projectors**: klik op **Registreren**.
- Een specifieke projector registreren: klik met de rechtermuisknop op de projector die u wilt registreren in de **Projectorlijst** en klik vervolgens op **Item toevoegen aan profiel**.
- Alle gevonden projectors registreren: klik met de rechtermuisknop op één van de projectors in de **Projectorlijst** en klik vervolgens op **Alle toevoegen aan profiel**.



Het scherm Opslaan wordt weergegeven.

2

Voer **Naam projectorbestand** in en selecteer de map waarin u het profiel wilt opslaan. Klik vervolgens op **OK**.



Het profiel is geregistreerd en de projectorinformatie wordt opgeslagen in het profiel.



- De mappenstructuur kan tot zes niveaus aan mappen bevatten.
- Klik op **Nieuwe map maken** wanneer u een nieuwe map wilt maken.
- Om een specifieke projector te registreren, sleept u de projector van de **Projectorlijst** naar de map onder **Profiel**.
- U kunt profielen en mappen slepen en neerzetten om de mapstructuur te wijzigen.

Verwante koppelingen

- "Netwerkprojectors zoeken met behulp van een profiel" [pag.21](#)

Een profiel exporteren

U kunt een profiel exporteren en delen met andere gebruikers, zodat ze gemakkelijk projectors kunnen zoeken en deelnemen aan een vergadering.



U kunt geen profielen exporteren onder de map **Gedeeld profiel** op het zoekscherm.

- 1** Klik op het zoekscherm met de rechtermuisknop op de map die het profiel bevat dat u wilt delen onder **Profiel** en klik vervolgens op **Exporteren**.

Het scherm Opslaan als wordt weergegeven.

- 2** Selecteer waar u het profiel (.mplist) wilt opslaan en klik vervolgens op **Opslaan**.

Het profiel wordt geëxporteerd.

Verwante koppelingen

- "Netwerkprojectors zoeken met behulp van een profiel" [pag.21](#)
- "Een profiel registreren" [pag.22](#)
- "Een profiel importeren" [pag.23](#)
- "Een profiel delen via een netwerk" [pag.24](#)

Een profiel importeren

U kunt een geëxporteerd profiel lokaal importeren en gebruiken om gemakkelijk projectors te zoeken en deel te nemen aan een vergadering.



- U kunt ook een profiel (.plist) importeren dat vanuit EasyMP Network Projection is geëxporteerd. U kunt echter geen profiel importeren waarin met de opgenomen projectors verbinding wordt gemaakt via de aansluitmodus Snelle verbinding.
- U kunt geen profielen importeren onder de map **Gedeeld profiel** op het zoekscherm.

- 1 Klik op het zoekscherm met de rechtermuisknop op de map waarin u het profiel wilt importeren onder **Profiel** en klik vervolgens op **Importeren**.

Het scherm Openen wordt weergegeven.

- 2 Selecteer het profiel (.mplist) en klik op **Openen**.

Het profiel wordt lokaal geïmporteerd.

Verwante koppelingen

- "Netwerkprojectors zoeken met behulp van een profiel" [pag.21](#)
- "Een profiel exporteren" [pag.23](#)

Een profiel delen via een netwerk

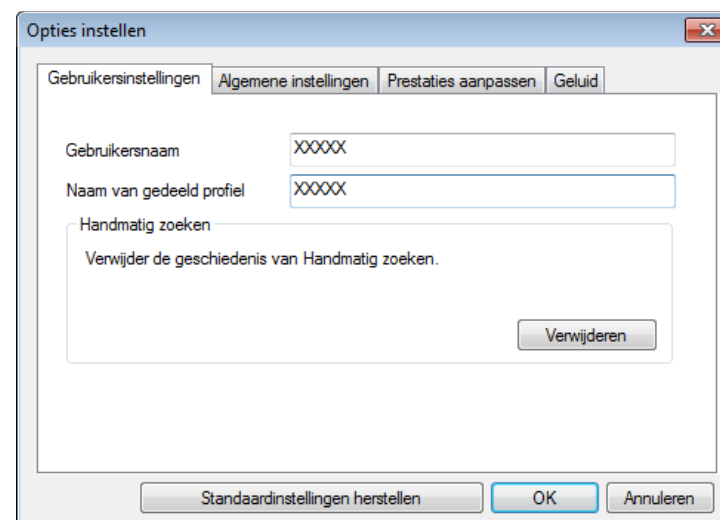
U kunt een profiel via een netwerk delen met andere gebruikers zodat alle gewijzigde projectorinformatie gemakkelijk wordt bijgewerkt. Het gedeelde profiel wordt automatisch gelezen en bijgewerkt wanneer EasyMP Multi PC Projection is gestart.

- 1 Plaats het profiel (.mplist) in een gedeelde netwerklocatie, zoals een server.
- 2 Klik in het zoekscherm op **Opties instellen**.
Het scherm Opties instellen wordt weergegeven.

- 3 Klik op het tabblad **Gebruikersinstellingen**.

- 4 Voer de netwerklocatie of URL voor het gedeelde profiel in (inclusief de naam van het profiel) onder **Naam van gedeeld profiel**.

- Voor een bestandsserver (alleen Windows): \\xxxxx\xxxxx.mplist
- Voor een webserver: http://xxxxx/xxxxx.mplist



- 5 Klik op **OK**.

Het gedeelde profiel wordt gelezen en het scherm Opties instellen wordt gesloten.



Het gedeelde profiel is alleen-lezen en kan niet worden bewerkt in EasyMP Multi PC Projection.

Verwante koppelingen

- "Netwerkprojectors zoeken met behulp van een profiel" [pag.21](#)



- "Een profiel exporteren" [pag.23](#)

Volg deze instructies om de werkbalk en het controlescherm te gebruiken voor het bedienen van het scherm dat wordt geprojecteerd.

Verwante koppelingen

- "De projector aansluiten en beelden projecteren" [pag.14](#)
- "Schermtypes voor projectiebediening" [pag.26](#)
- "De status van het geprojecteerde scherm gebruiken" [pag.26](#)
- "Het aantal geprojecteerde panelen wijzigen" [pag.27](#)
- "De presentator wijzigen" [pag.28](#)
- "De projectiepositie wijzigen" [pag.29](#)

Schermtypes voor projectiebediening

U kunt al naar gelang uw situatie het type scherm kiezen voor het bedienen van de beelden die worden geprojecteerd. U kunt het schermtypen schakelen door in de werkbalk te klikken op de knop  of op de knop  op het controlescherm.

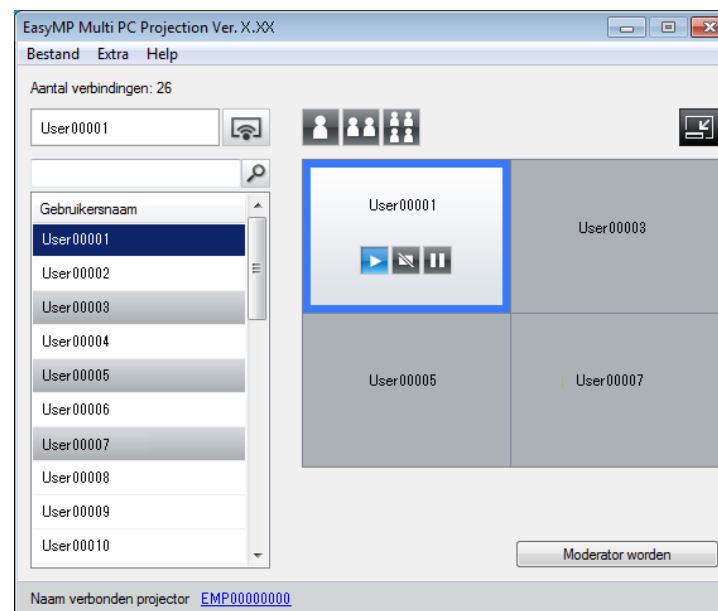


- De weergegeven werkbalk en het controlescherm verschillen afhankelijk van de verbindingmethode en de versie van deze software.
- Het controlescherm is mogelijk niet beschikbaar in alle versies van deze software.

- Gebruik de werkbalk om een breed beeld weer te geven op het geprojecteerde scherm en voer bewerkingen uit op het geprojecteerde beeld.



- Gebruik het controlescherm om het aantal geprojecteerde panelen, de presentators of de projectiepositie te wijzigen.




Verwante koppelingen

- "Het geprojecteerde scherm bedienen" [pag.26](#)
- "Taakbalk" [pag.61](#)
- "Controlescherm" [pag.62](#)


De status van het geprojecteerde scherm gebruiken

U kunt het geprojecteerde scherm bedienen tijdens het projecteren van uw computerscherm door het geprojecteerde beeld te starten, stoppen of pauzeren.

Voer een van de volgende bewerkingen uit in de werkbalk of het controlescherm.

- **Weergeven:** klik op de knop .

Het computerscherm wordt geprojecteerd zoals het is.

- **Stoppen:** klik op de knop .

Het geprojecteerde beeld stopt. Als de projectie is gestopt, wordt een zwart scherm weergegeven.

- **Onderbreken:** klik op de knop .

Het geprojecteerde beeld wordt onderbroken. Het onderbroken beeld wordt geprojecteerd, zelfs als u wijzigingen aanbrengt op uw computerscherm.



- Deze knoppen zijn niet beschikbaar voor deelnemers wanneer de moderatorfunctie wordt gebruikt.
- Wanneer de moderatorfunctie wordt gebruikt, kan de moderator ook de projectie van de andere gebruiker bedienen via het controlescherm.


Verwante koppelingen

- "Het geprojecteerde scherm bedienen" [pag.26](#)
- "Controlescherm" [pag.62](#)

Het aantal geprojecteerde panelen wijzigen

U kunt het geprojecteerde beeld in maximaal vier panelen onderverdelen. Door het aantal panelen te wijzigen, kunt u schermen vanaf meerdere apparaten tegelijk projecteren, of het scherm van één computer projecteren in schermvullende modus.

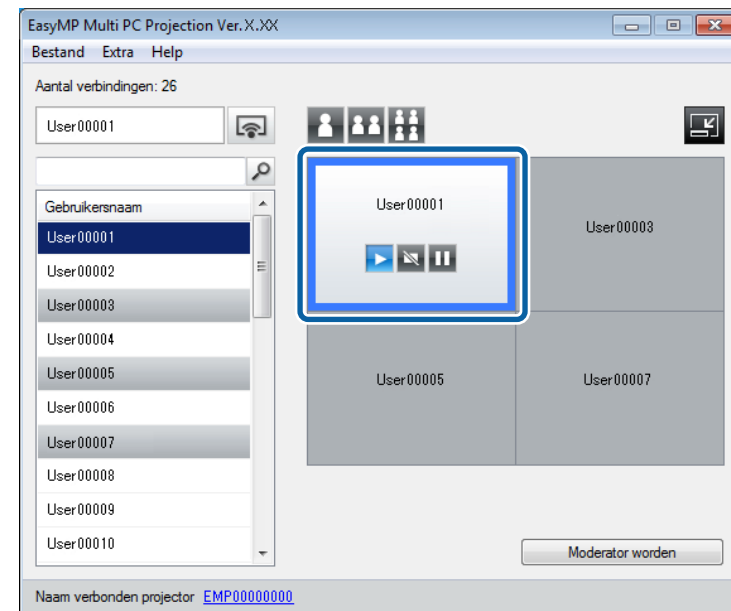


- Deze functie is niet beschikbaar voor deelnemers wanneer de moderatorfunctie wordt gebruikt.
- U kunt ook de knop  gebruiken om uw computerscherm in schermvullende modus te projecteren.

- 1** Klik op de knop  op de werkbalk.




Het controlescherm wordt geopend.

- 2** Klik op het gebruikerspaneel dat moet worden geprojecteerd in het projectiegebied.



Het geselecteerde paneel staat in een blauw kader.

- 3** Voer een van de volgende bewerkingen uit om het aantal beschikbare panelen in het projectiegebied te wijzigen.

- Eén paneel projecteren in de modus volledig scherm: klik op de knop .
- Het geprojecteerde scherm in tweeën splitsen en het geselecteerde paneel en het aangrenzende rechter- of linkerpaneel projecteren: klik op de knop .
- Het geprojecteerde scherm in vieren splitsen en de vier panelen projecteren: klik op de knop .

Het aantal panelen verandert en de achtergrondkleur voor panelen die worden geprojecteerd, wordt wit.



- U kunt ook het aantal panelen wijzigen door met de rechtermuisknop te klikken in het projectiegebied. Klik met de rechtermuisknop op het paneel en selecteer vervolgens het aantal panelen.
- Als er geen gebruiker in een wit paneel is, wordt een zwart scherm geprojecteerd.
- De achtergrondkleur voor panelen wordt niet grijs geprojecteerd.

Verwante koppelingen

- "Het geprojecteerde scherm bedienen" [pag.26](#)
- "Controlescherm" [pag.62](#)

De presentator wijzigen

U kunt de presentator wijzigen door een van de verbonden gebruikersnamen in de lijst naar het paneel in het projectiegebied te slepen.



Deze functie is niet beschikbaar voor deelnemers wanneer de moderatorfunctie wordt gebruikt.

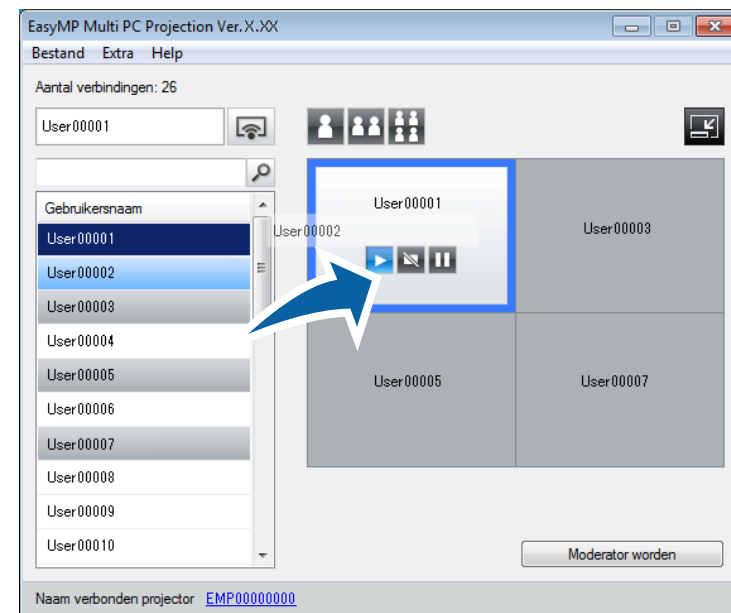
1

Klik op de knop  op de werkbalk.

Het controlescherm wordt geopend.

2

Selecteer de gebruikersnamen in de gebruikerslijst en sleep vervolgens de gebruikersnaam naar het witte paneel in het projectiegebied.



- Als u de gebruiker die u wilt projecteren niet kunt vinden in de gebruikerslijst, kunt u deze zoeken via het veld voor gebruikers zoeken.
- U kunt ook met de rechtermuisknop klikken op een gebruikersnaam in de gebruikerslijst om de projectiepositie te selecteren.
- Als er geen gebruiker in een wit paneel is, wordt een zwart scherm geprojecteerd.

Het computerscherm van de geselecteerde gebruiker wordt geprojecteerd.

- 3 Om de projectie te beëindigen, sleept u de gebruikersnaam van het projectiegebied naar de gebruikerslijst.



U kunt de projectie van de geselecteerde gebruiker ook voltooien door met de rechtermuisknop in het paneel in het projectiegebied te klikken en vervolgens op **Projectie beëindigen** te klikken.

De achtergrondkleur van de gebruikersnaam in de gebruikerslijst is blauw wanneer zijn scherm wordt geprojecteerd. De achtergrondkleur van de gebruikersnaam is grijs wanneer er een gebruiker in het paneel is, maar zijn scherm niet wordt geprojecteerd.

Verwante koppelingen

- "Het geprojecteerde scherm bedienen" [pag.26](#)
- "De projectiepositie wijzigen" [pag.29](#)

De projectiepositie wijzigen

U kunt de projectiepositie wijzigen door de gebruikersnaam van de ene naar een andere positie te slepen in het projectiegebied.

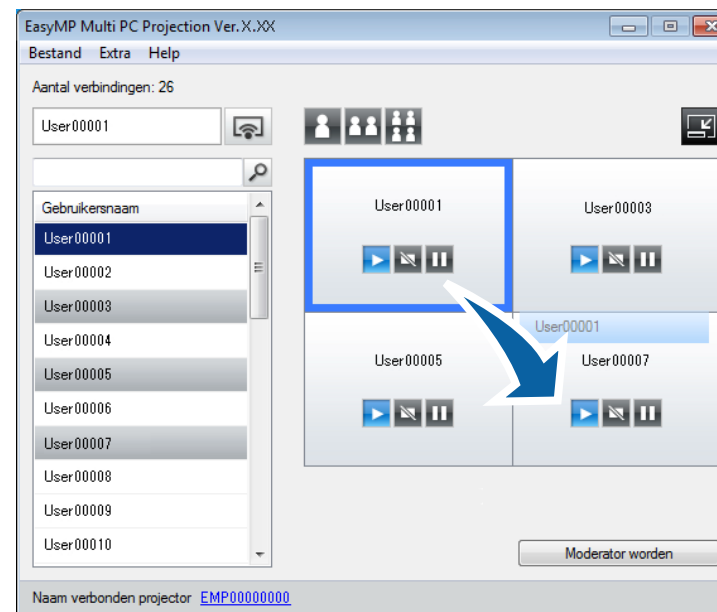


Deze functie is niet beschikbaar voor deelnemers wanneer de moderatorfunctie wordt gebruikt.

- 1 Klik op de knop  op de werkbalk.



Het controlescherm wordt geopend.

- 2 Selecteer de gebruiker in het projectiegebied en sleep vervolgens de gebruikersnaam naar een andere positie.



De projectiepositie is gewijzigd.



Wanneer de knop  of  is geselecteerd, kunt u de gebruikersnaam in een grijs paneel slepen naar het witte paneel om het geprojecteerde beeld te wisselen. Als u de gebruikersnaam in een wit paneel naar het grijze paneel sleept, wordt het beeld voor die gebruiker niet geprojecteerd.

Verwante koppelingen

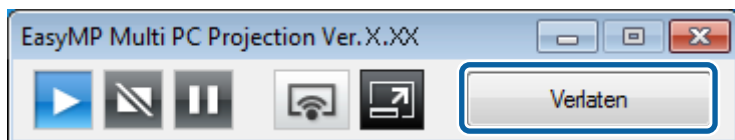
- "Het geprojecteerde scherm bedienen" [pag.26](#)
- "Het aantal geprojecteerde panelen wijzigen" [pag.27](#)

U kunt één computer of alle apparaten loskoppelen van de projector wanneer u klaar bent met projecteren.


1 Voer een van de volgende bewerkingen uit.

- Koppel uw computer en de projectors los: klik op de knop **Verlaten** in de werkbalk.

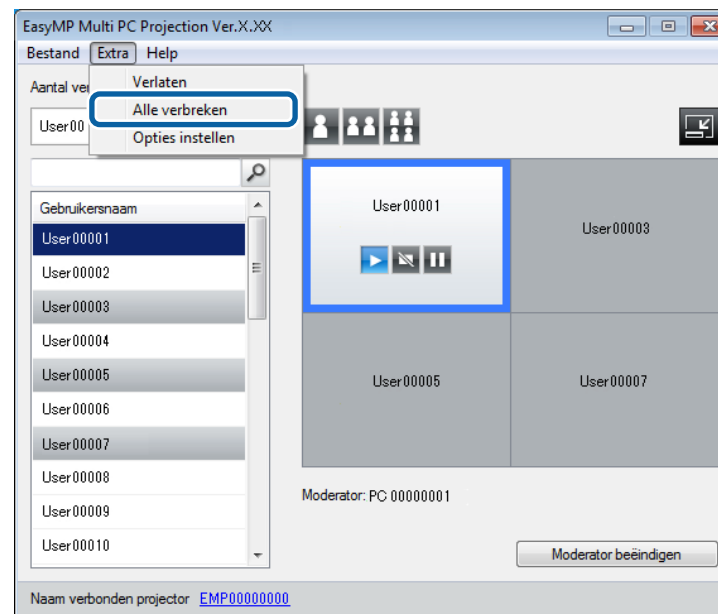
De verbinding tussen uw computer en de projectors wordt verbroken.



- Wanneer u de moderator bent, wordt de knop **Alle verbreken** weergegeven in de werkbalk in plaats van deze knop.
- U kunt ook loskoppelen door te klikken op **Verlaten** via het menu **Extra** op het controlescher.
- Wanneer de moderatorfunctie wordt gebruikt, kan de moderator andere deelnemers loskoppelen door met de rechtermuisknop te klikken op de geselecteerde gebruiker in de gebruikerslijst en vervolgens te klikken op **Verlaten** op het projectiecontrolescher.
- Wanneer de moderator de vergadering verlaat, wordt de moderatorfunctie uitgeschakeld.

- Koppel alle apparaten los van de projectors: klik in de werkbalk op de knop  en klik vervolgens op **Alle verbreken** in het menu **Extra** op het controlescher.

De verbinding wordt beëindigd tussen alle apparaten en projectors die deelnemen aan de vergadering.



Deze functie is niet beschikbaar voor deelnemers wanneer de moderatorfunctie wordt gebruikt.

Het bevestigingsscher wordt weergegeven.

2 Klik op **OK**.

U keert terug naar het zoekscher.

Verwante koppelingen

- "De projector aansluiten en beelden projecteren" [pag.14](#)

Extra functies gebruiken

Volg deze aanwijzingen om extra functies van EasyMP Multi PC Projection te gebruiken die nuttig kunnen zijn tijdens een vergadering.

Verwante koppelingen

- "Netwerkprojectors zoeken met behulp van een snelkoppeling" [pag.33](#)
- "Verbinding maken met verschillende projectors (Spiegelen)" [pag.34](#)
- "Audio weergeven via projector" [pag.35](#)
- "Uw scherm projecteren" [pag.36](#)
- "De moderator wijzigen" [pag.37](#)
- "Het controlescherm verbergen" [pag.39](#)
- "Verbindingsmethoden" [pag.15](#)
- "De methode voor het zoeken van de projector selecteren" [pag.19](#)

U kunt informatie van de netwerkprojector opslaan als snelkoppeling en daar vervolgens op dubbelklikken om EasyMP Multi PC Projection te starten. Hierdoor kunt u gemakkelijk dezelfde projectors zoeken in plaats van telkens de projectordetails op te geven.

Verwante koppelingen

- "Extra functies gebruiken" [pag.32](#)
- "Een snelkoppeling maken" [pag.33](#)

Een snelkoppeling maken

Nadat u een projector hebt gezocht, kunt u de projectordetails opslaan als een snelkoppeling die u later kunt gebruiken. Een snelkoppeling bevat alle informatie van de projector, zoals de projectornaam en het IP-adres. Door het maken van een snelkoppeling voor een map wordt de informatie opgeslagen voor meerdere projectors in die map.

- 1** Klik op het zoekscherm met de rechtermuisknop op de projector of map in **Profiel** of **Projectorlijst** en klik vervolgens op **Snelkoppeling maken**.

Het scherm Opslaan als wordt weergegeven.

- 2** Selecteer waar u de snelkoppeling (.pme) wilt opslaan en klik vervolgens op **Opslaan**.

De snelkoppeling wordt gemaakt en de projectorinformatie wordt opgeslagen in de snelkoppeling.



- U kunt EasyMP Multi PC Projection starten door te dubbelklikken op het snelkoppelingsbestand (.pme). De opgeslagen projectors worden automatisch gezocht en de resultaten worden weergegeven op het zoekscherm.
- U kunt ook de projector of map selecteren onder **Profiel** of **Projectorlijst** en vervolgens de locatie slepen naar de plaats waar u de snelkoppeling wilt maken.

Verwante koppelingen

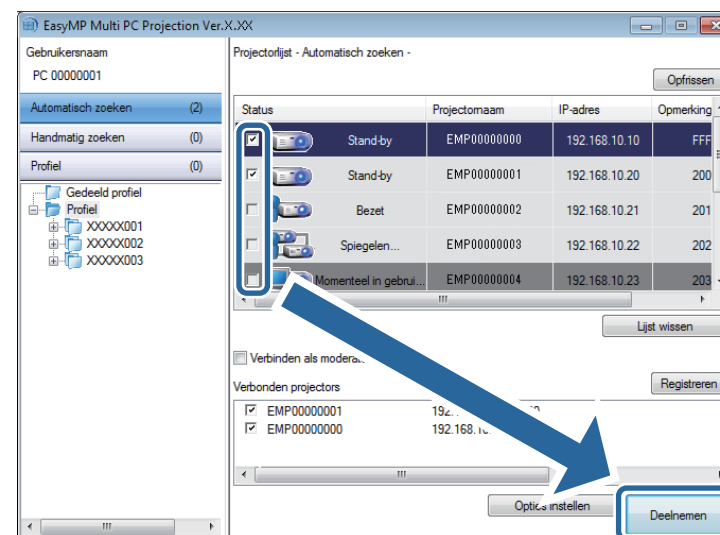
- "Netwerkprojectors zoeken met behulp van een snelkoppeling" [pag.33](#)

Verbinding maken met meerdere projectors voor de projectie van hetzelfde beeldscherm wordt spiegelen genoemd. Spiegelen is mogelijk met maximaal vier projectors.



- Spiegelen is niet mogelijk met projectors die niet compatibel zijn met EasyMP Multi PC Projection.
- Voor de beste resultaten raden wij u aan de projector te verbinden met een bekabeld LAN om spiegelen uit te voeren.

Selecteer op het zoekscherm maximaal vier projectors waarmee u verbinding wilt maken en klik vervolgens op **Deelnemen**.



Er wordt een spiegelgroep voor de projector gevormd en hetzelfde beeld wordt geprojecteerd vanaf meerdere projectors.



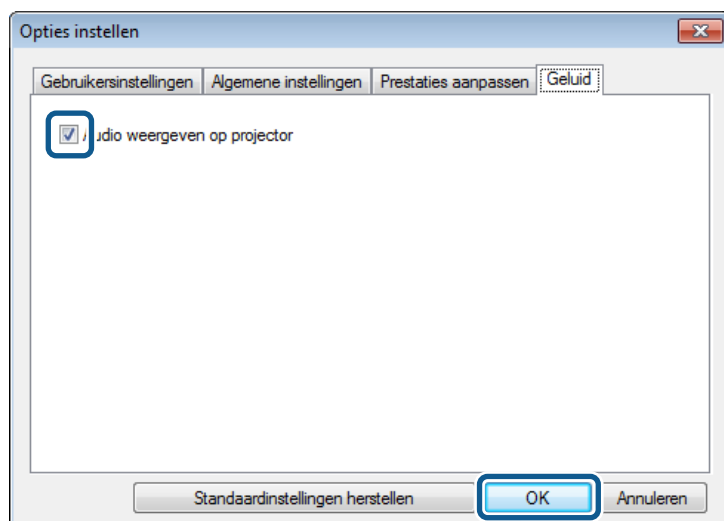
- Wanneer u één projector selecteert uit een spiegelgroep voor de projector, worden alle projectors in die groep geselecteerd.
- Wanneer andere gebruikers al verbonden zijn met een projector in een spiegelgroep, kunt u alleen een andere projector van dezelfde spiegelgroep selecteren. U kunt geen projector selecteren die niet in een spiegelgroep zit.

Verwante koppelingen

- "Extra functies gebruiken" [pag.32](#)

U kunt geluid van de projector alleen weergeven als er één computer is aangesloten op één projector en u projecteert in de modus volledig scherm.

- 1** Klik in het zoekscherm op **Opties instellen**.
Het scherm Opties instellen wordt weergegeven.
- 2** Klik op het tabblad **Geluid**.
- 3** Selecteer **Audio weergeven op projector** en klik vervolgens op **OK**.



Het scherm Opties instellen sluit.


Verwante koppelingen

- "Extra functies gebruiken" [pag.32](#)
- "Uw scherm projecteren" [pag.36](#)


U kunt het computerscherm projecteren in schermvullende modus zonder op schermen van andere gebruikers te projecteren.

- 1** Selecteer op het zoekscherf de projector waarmee u verbinding wilt maken en klik vervolgens op **Deelnemen**.

De taakbalk wordt weergegeven.

- 2** Klik op de knop .



- U kunt ook de knop  gebruiken op het projectiecontrolescherf.
- Deze knop is niet beschikbaar voor deelnemers wanneer de moderatorfunctie wordt gebruikt.

Uw computerscherm wordt geprojecteerd in de schermvullende modus.

Verwante koppelingen

- "Extra functies gebruiken" [pag.32](#)

Wanneer u de moderatorfunctie gebruikt, kunt u de moderator wijzigen wanneer een andere gebruiker het geprojecteerde scherm moet bedienen.



De moderatorfunctie is mogelijk niet beschikbaar in alle versies van deze software.

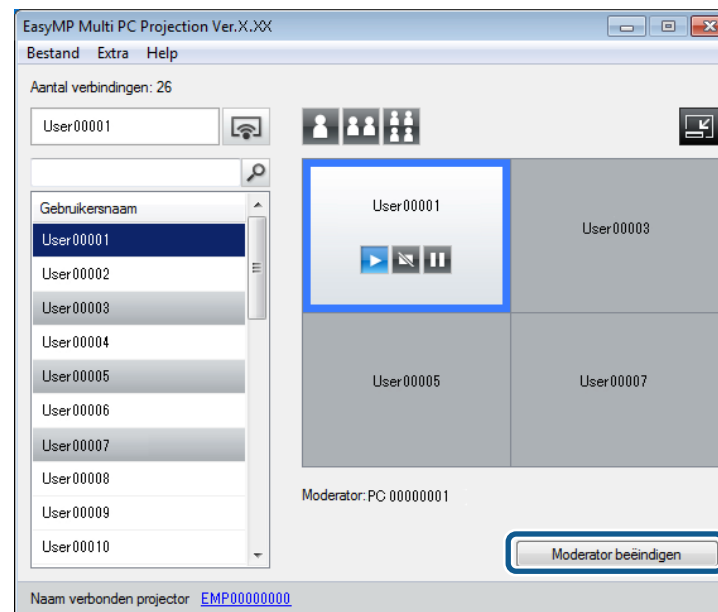
- 1 Selecteer de projector waarmee u verbinding wilt maken op het zoekscherm, selecteer **Verbinden als moderator** en klik vervolgens op **Deelnemen**.

De moderatorfunctie wordt ingeschakeld en de taakbalk wordt weergegeven.

- 2 Klik op de knop  op de werkbalk.

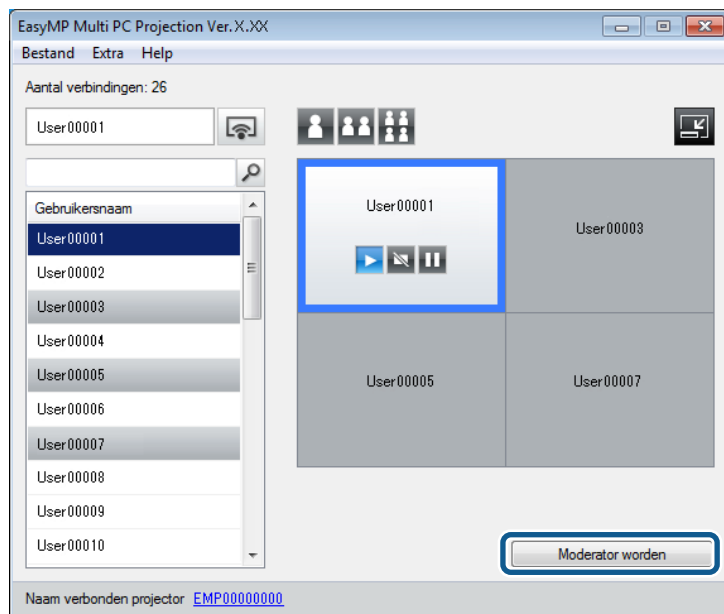
Het controlescherm wordt geopend.

- 3 Klik op de computer van de moderator op de knop **Moderator beëindigen**.



Het bevestigingsscherm wordt weergegeven.

- 4 Klik op **OK**.
De moderatorfunctie wordt uitgeschakeld.
- 5 Klik op de knop **Moderator worden** op het controlescherm van de computer van een andere gebruiker.



Het bevestigingsscherm wordt weergegeven.

6 Klik op **OK**.

De moderatorfunctie wordt opnieuw ingeschakeld en de nieuwe moderator kan het geprojecteerde scherm bedienen.

Verwante koppelingen

- "Extra functies gebruiken" [pag.32](#)
- "Verbindingsmethoden voor verschillende vergaderstijlen" [pag.15](#)

U kunt het controlescherf verbergen voor andere gebruikers wanneer u uw computerscherf projecteert. Hiermee kunt u de nodige instellingen wijzigen zonder de bewerking te projecteren. Het geprojecteerde beeld dat momenteel wordt weergegeven, wordt automatisch onderbroken wanneer u de taakbalk naar het controlescherf schakelt. Uw computerscherf wordt opnieuw geprojecteerd wanneer u terugkeert naar de taakbalk.



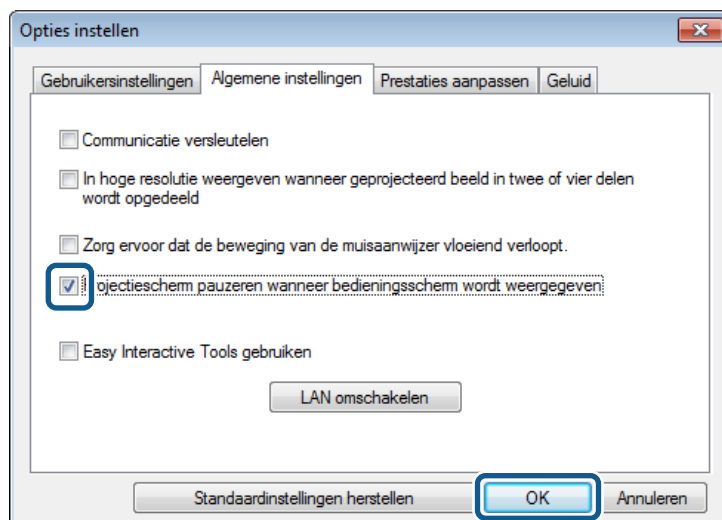
Deze functie is alleen beschikbaar voor de moderator wanneer de moderatorfunctie wordt gebruikt.

- 1** Klik in het zoekscherm op **Opties instellen**.
Het scherm Opties instellen wordt weergegeven.
- 2** Klik op het tabblad **Algemene instellingen**.
- 3** Selecteer **Projectiescherf pauzeren wanneer bedieningsscherf wordt weergegeven** en klik vervolgens op **OK**.

Het scherm Opties instellen sluit. De bewerking op het controlescherf wordt niet geprojecteerd wanneer u het de volgende keer gebruikt.

Verwante koppelingen

- "Extra functies gebruiken" [pag.32](#)





Problemen oplossen

Raadpleeg de volgende gedeelten om oplossingen te zoeken voor problemen die u mogelijk ondervindt bij het gebruik van EasyMP Multi PC Projection.

Verwante koppelingen

- "Problemen met de netwerkverbinding oplossen" [pag.41](#)
- "Problemen tijdens de projectie" [pag.45](#)
- "Lijst van foutmeldingen" [pag.47](#)
- "Lijst event-id's" [pag.51](#)

Probeer deze oplossingen afhankelijk van uw netwerkomgeving.

Verwante koppelingen

- "Problemen oplossen" [pag.40](#)
- "Oplossingen wanneer u geen projectors kunt verbinden (draadloos)" [pag.41](#)
- "Oplossingen wanneer u geen projectors kunt verbinden (bekabeld)" [pag.43](#)

Oplossingen wanneer u geen projectors kunt verbinden (draadloos)

Wanneer u de computer en de projector niet kunt verbinden via een draadloos netwerk, probeer dan de volgende oplossingen. Als u het probleem niet kunt oplossen, moet u contact opnemen met uw netwerkbeheerder.

- Controleer de status van de externe apparaten die worden gebruikt voor de netwerkverbinding of de omgeving waarin de netwerkapparaten en de projector zich bevinden.
 - Sluit de opgegeven draadloze LAN-eenheid stevig aan op de projector.
 - Controleer of zich obstakels tussen het toegangspunt en de computer of de projector bevinden en verplaats die om problemen met de communicatie op te lossen. Soms wordt het vinden van de projector verhinderd door omgevingen binnenshuis.
 - Zorg dat het toegangspunt en de computer of projector niet te ver van elkaar staan. Zet ze dichterbij elkaar en maak de verbinding opnieuw.
 - Als de draadloze verbinding langzaam is of als uw geprojecteerde beeld ruis bevat, controleert u op storingen van andere apparatuur, zoals een Bluetooth-apparaat of een magnetron. Plaats het storende apparaat verder weg of breid uw draadloze bandbreedte uit.
 - Stel de sterkte van de radio voor de netwerkapparaten in op het maximum.
 - Stel het IP-adres, het subnetmasker en het gateway-adres voor het toegangspunt juist in.
 - Controleer of het draadloos LAN-systeem van het toegangspunt het draadloos LAN-systeem van de projector ondersteunt.

- Controleer de netwerkinstellingen van de projector.
 - Stel de instelling **Aansluitmodus** in op **Geavanceerd**.
 - Stel de computer, het toegangspunt en de projector in op dezelfde SSID.
 - Stel **DHCP** in op **Uit**. Als **DHCP** is ingesteld op **Aan**, kan het even duren voordat de modus Stand-by voor het netwerk wordt ingeschakeld als er geen beschikbare DHCP-server wordt gevonden.
 - Stel het IP-adres, het subnetmasker en het gateway-adres voor het toegangspunt en de projector juist in.
 - Stel **Voeding draadl. LAN** in op **Aan** of stel **Draadloze voeding** in op **Draadloos LAN Aan**.
 - Stel het draadloos LAN-systeem in om te voldoen aan de standaarden die worden ondersteund door het toegangspunt.
 - Wanneer u de beveiligingsinstelling inschakelt, stelt u dezelfde wachtwoordzin in voor het toegangspunt, de computer en de projector.
 - Sluit de netwerkinstellingen op de projector en keer terug naar het stand-byscherm van het netwerk.
- Controleer de netwerkinstellingen van de computer.
 - Als de draadloze LAN-adapter niet is geïnstalleerd op uw computer, moet u een draadloze LAN-kaart op uw computer installeren.
 - Schakel de instelling Draadl. LAN of AirPort in op uw computer.
 - Sluit het toegangspunt aan waarmee de projector is verbonden.
 - Schakel de firewall uit. Als u deze niet wilt uitschakelen, registreert u de firewall als een uitzondering. Geef de nodige instellingen op om de poorten te openen. De poorten die door deze software worden gebruikt, zijn "3620", "3621" en "3629".
- Controleer de instellingen van het toegangspunt.
 - Stel de verbindingsmachtiging in op het toegangspunt om projectors toe te staan een verbinding te maken als bepaalde functies die verbindingen blokkeren, zoals MAC-adres- en poortbeperkingen, zijn ingesteld op het toegangspunt.
- Controleer de softwareinstellingen.
 - Selecteer de netwerkadapter die u gebruikt onder **LAN omschakelen** op het scherm Opties instellen. Als de computer meerdere netwerkomgevingen heeft, kan deze geen verbinding maken tenzij de juiste netwerkadapter is geselecteerd.
 - Als u de projector die u wilt verbinden om **Automatisch zoeken** te gebruiken niet kunt vinden, selecteert u **Handmatig zoeken** om het IP-adres op te geven.
 - Controleer of de projector de versie van EasyMP Multi PC Projection ondersteunt die wordt gebruikt. Installeer EasyMP Multi PC Projection vanaf de CD-ROM van de EPSON-projectorsoftware die bij de projector is geleverd (indien beschikbaar) of download deze van de website van Epson.
 - Installeer de nieuwste versie van EasyMP Multi PC Projection op alle computers. Het maximumaantal computerverbindingen en de beschikbaarheid van de moderatorfunctie verschilt afhankelijk van het projectormodel, ongeacht de versie van EasyMP Multi PC Projection die u gebruikt.
 - Als een andere gebruiker reeds verbinding heeft gemaakt, kunt u alleen verbinding maken met de projectors in dezelfde spiegelgroep als deze die door de andere gebruiker werd geselecteerd. Selecteer een projector uit dezelfde spiegelgroep als die van de andere gebruiker, of selecteer een projector die in stand-by staat.

Verwante koppelingen

- "Problemen met de netwerkverbinding oplossen" [pag.41](#)
- "Opties instellen - Algemene instellingen" [pag.58](#)
- "Netwerkprojectors zoeken door een IP-adres of projectornaam op te geven" [pag.20](#)

Oplossingen wanneer u geen projectors kunt verbinden (bekabeld)

Wanneer u de computer en de projector niet kunt verbinden via een vast netwerk, probeer dan de volgende oplossingen. Als u het probleem niet kunt oplossen, moet u contact opnemen met uw netwerkbeheerder.

- Controleer de status van de externe apparaten die worden gebruikt voor de netwerkverbinding of de omgeving waarin de netwerkapparaten en de projector zich bevinden.
 - Sluit de netwerkkabel stevig aan.



- Gebruik een in de handel verkrijgbare 100BASE-TX- of 10BASE-T LAN-kabel.
- Gebruik een afgeschermd LAN-kabel van categorie 5 of hoger om storingen te voorkomen.

- Controleer de netwerkinstellingen van de projector.
 - Stel **DHCP** in op **Uit**. Als **DHCP** is ingesteld op **Aan**, kan het even duren voordat de modus Stand-by voor het netwerk wordt ingeschakeld als er geen beschikbare DHCP-server wordt gevonden.
 - Stel het IP-adres, het subnetmasker en het gateway-adres voor het toegangspunt en de projector juist in.
 - Sluit de netwerkinstellingen op de projector en keer terug naar het stand-byscherm van het netwerk.

- Controleer de netwerkinstellingen van de computer.
 - Schakel op uw computer de instellingen voor het draadloos netwerk in.
Windows XP: Selecteer **Configuratiescherm** > **Systeem** > **Hardware** > **Apparaatbeheer**.
Windows Vista: Selecteer **Configuratiescherm** > **Systeem en onderhoud** > **Apparaatbeheer**.
Windows 7, Windows 8 en Windows 8.1: Selecteer **Configuratiescherm** > **Hardware en geluiden** > **Apparaatbeheer**.
 - Schakel de firewall uit. Als u deze niet wilt uitschakelen, registreert u de firewall als een uitzondering. Geef de nodige instellingen op om de poorten te openen. De poorten die door deze software worden gebruikt, zijn "3620", "3621" en "3629".

- Controleer de softwareinstellingen.
 - Selecteer de netwerkadapter die u gebruikt onder **LAN omschakelen** op het scherm Opties instellen. Als de computer meerdere netwerkomgevingen heeft, kan deze geen verbinding maken tenzij de juiste netwerkadapter is geselecteerd.
 - Als u de projector die u wilt verbinden om **Automatisch zoeken** te gebruiken niet kunt vinden, selecteert u **Handmatig zoeken** om het IP-adres op te geven.
 - Controleer of de projector de versie van EasyMP Multi PC Projection ondersteunt die wordt gebruikt. Installeer EasyMP Multi PC Projection vanaf de CD-ROM van de EPSON-projectorsoftware die bij de projector is geleverd (indien beschikbaar) of download deze van de website van Epson.
 - Installeer de nieuwste versie van EasyMP Multi PC Projection op alle computers. Het maximumaantal computerverbindingen en de beschikbaarheid van de moderatorfunctie verschilt afhankelijk van het projectormodel, ongeacht de versie van EasyMP Multi PC Projection die u gebruikt.
 - Als een andere gebruiker reeds verbinding heeft gemaakt, kunt u alleen verbinding maken met de projectors in dezelfde spiegelgroep als deze die door de andere gebruiker werd geselecteerd. Selecteer een projector uit dezelfde spiegelgroep als die van de andere gebruiker, of selecteer een projector die in stand-by staat.

Verwante koppelingen

- "Problemen met de netwerkverbinding oplossen" [pag.41](#)
- "Opties instellen - Algemene instellingen" [pag.58](#)
- "Netwerkprojectors zoeken door een IP-adres of projectornaam op te geven" [pag.20](#)

Probeer deze oplossingen afhankelijk van uw situatie.

Verwante koppelingen

- "Problemen oplossen" [pag.40](#)
- "Oplossingen wanneer het computerscherm niet goed wordt weergegeven" [pag.45](#)
- "Oplossingen wanneer het scherm niet goed wordt geprojecteerd" [pag.45](#)
- "Oplossingen wanneer het geluid niet goed wordt afgespeeld" [pag.45](#)

Oplossingen wanneer het computerscherm niet goed wordt weergegeven

Probeer de volgende oplossingen als u problemen ondervindt met het computerscherm.

- Als u EasyMP Multi PC Projection start terwijl PowerPoint wordt gebruikt, werkt de diavoorstelling mogelijk niet. Zorg dat PowerPoint is gesloten en start vervolgens EasyMP Multi PC Projection en een diavoorstelling.

Verwante koppelingen

- "Problemen tijdens de projectie" [pag.45](#)

Oplossingen wanneer het scherm niet goed wordt geprojecteerd

Als het scherm niet wordt geprojecteerd of als er problemen zijn met de geprojecteerde beelden, kunt u de volgende oplossingen proberen.

- Als u een Microsoft Office-toepassing gebruikt, stopt u het bewegen van de muisaanwijzer. Als u de muisaanwijzer voortdurend verplaatst, wordt het scherm mogelijk niet snel vernieuwd.

- Als de muisaanwijzer flakkert, kunt u de volgende oplossingen proberen.
 - Selecteer **Zorg ervoor dat de beweging van de muisaanwijzer vloeiend verloopt** op het tabblad **Algemene instellingen** op het scherm Opties instellen.
 - Schakel **Gelaagd venster verzenden** uit op het tabblad **Prestaties aanpassen** in het scherm Opties instellen.
- Het filmweergavescherm van Media Player wordt mogelijk niet geprojecteerd afhankelijk van de computer.
- Het voorbeeld van de schermbeveiliging wordt mogelijk niet goed geprojecteerd afhankelijk van de computer.
- Verminder het aantal aangesloten apparaten als de verbindingssnelheid afneemt.
- Als u films afspeelt op Mac OS X, start EasyMP Multi PC Projection eerst voordat het afspelen wordt gestart. Als EasyMP Multi PC Projection wordt gestart tijdens het afspelen van films en de schermresolutie of kleurdiepte zijn gewijzigd, probeer dan het filmweergavevenster te verplaatsen, te verkleinen of te vergroten enz.
- Als u een computer gebruikt die niet aan de softwarevereisten voldoet, kan het gebeuren dat beeld en geluid in films stoppen.
- Wanneer een andere gebruiker de moderator is, kunt u uw geprojecteerde scherm niet bedienen. Wijzig de moderator of projecteer het scherm zonder moderator.

Verwante koppelingen

- "Problemen tijdens de projectie" [pag.45](#)
- "Opties instellen - Algemene instellingen" [pag.58](#)
- "Opties instellen - Prestaties aanpassen" [pag.59](#)
- "De moderator wijzigen" [pag.37](#)

Oplossingen wanneer het geluid niet goed wordt afgespeeld

Als er geen geluid uit de projector komt, kunt u de volgende oplossingen proberen.

- Geluid kan naar slechts één projector worden overgezet. Wanneer meerdere projectors zijn verbonden met één computer, koppelt u andere projectors los en probeert u het opnieuw.
- Selecteer **Audio weergeven op projector** op het tabblad **Geluid** in het scherm Opties instellen.
- Geluid van de computer kan alleen worden weergegeven vanaf de projector wanneer u één computerscherm projecteert in de schermvullende modus.
- Als het volume voor de computer is ingesteld op het minimum terwijl het projectorvolume is ingesteld op het maximum, kan het geluid worden gemixt. Zet het volume van de computer hoger en dat van de projector lager.

Verwante koppelingen

- "Problemen tijdens de projectie" [pag.45](#)
- "Opties instellen - Geluid" [pag.59](#)

Wanneer een fout optreedt, verschijnt een foutmelding op het computerscherm. Controleer de melding en volg de aanwijzingen om de fout op te lossen.

Verwante koppelingen

- "Problemen oplossen" [pag.40](#)
- "Foutberichten bij het opstarten van EasyMP Multi PC Projection" [pag.47](#)
- "Foutmeldingen tijdens het zoeken naar en selecteren van projectors" [pag.48](#)
- "Foutmeldingen tijdens de projectie" [pag.49](#)
- "Foutmeldingen bij het gebruik van profielen" [pag.49](#)
- "Foutberichten bij het gebruik van de moderatorfunctie" [pag.50](#)

Foutberichten bij het opstarten van EasyMP Multi PC Projection

Foutberichten	Oplossing
Deze toepassing is al actief.	Er zijn twee instanties van EasyMP Multi PC Projection gestart.
Kan deze toepassing niet starten, doordat andere EPSON Projector-software (Quick Wireless Connection) al actief is.	Sluit Quick Wireless Connection en start vervolgens EasyMP Multi PC Projection. Om Quick Wireless Connection te sluiten, voert u Hardware veilig verwijderen uit via het pictogram in de taakbalk om de USB-sleutel voor Quick Wireless Connection te verwijderen van de computer.

Foutberichten	Oplossing
Kan deze toepassing niet starten, doordat andere EPSON Projector-software (USB Display) al actief is.	Sluit USB Display en start vervolgens EasyMP Multi PC Projection. Voer een van de volgende bewerkingen uit om USB Display te sluiten: <ul style="list-style-type: none"> • Windows: koppel de USB-kabel los van de projector. • Mac OS X: selecteer Disconnect in het menu van het USB Display-pictogram in de menubalk of het dock en verwijder vervolgens de USB-kabel.
Kan deze toepassing niet starten, doordat andere EPSON Projector-software (EasyMP Network Projection) al actief is.	Sluit EasyMP Network Projection en start vervolgens EasyMP Multi PC Projection.
Initialisatie van EasyMP Multi PC Projection mislukt.	Start EasyMP Multi PC Projection opnieuw op. Als het bericht nog steeds wordt weergegeven, verwijdert u EasyMP Multi PC Projection en installeert u deze opnieuw.
Kan snelkoppelingsbestand niet openen.	Het snelkoppelingsbestand kan beschadigd zijn. Start EasyMP Multi PC Projection en zoek vervolgens de projector en maak de verbinding opnieuw.
Bestanden ontbreken of zijn ongeldig. Kan de toepassing niet starten. Installeer de toepassing opnieuw of verwijder de toepassing.	Verwijder EasyMP Multi PC Projection en installeer de toepassing opnieuw.

Foutberichten	Oplossing
Gegevens van netwerkadapter kunnen niet worden opgevraagd.	<p>Controleer de volgende items.</p> <ul style="list-style-type: none"> • Er is een netwerkadapter op de computer geïnstalleerd. • Het stuurprogramma voor de netwerkadapter die wordt gebruikt, is op de computer geïnstalleerd. • De netwerkadapter is ingeschakeld. <p>Start de computer opnieuw op na het controleren en start vervolgens EasyMP Multi PC Projection opnieuw op.</p> <p>Als u nog steeds geen verbinding kunt maken, controleert u de netwerkinstellingen op de computer en de netwerkinstellingen voor de projector.</p>
Kan niet starten met snelkoppeling tijdens projecteren.	Stop de projectie en start deze vervolgens via de snelkoppeling. U kunt de projectie niet starten vanaf de snelkoppeling wanneer u al projecteert met EasyMP Multi PC Projection.
Kan niet starten met snelkoppeling wanneer optiescherm wordt weergegeven. Sluit optiescherm en probeer snelkoppeling opnieuw.	Het scherm Opties instellen wordt weergegeven. Sluit het scherm Opties instellen.
De diavoorstelling begint pas wanneer PowerPoint opnieuw is gestart.	Sluit PowerPoint en start vervolgens de diavoorstelling opnieuw.
Kan niet worden gebruikt met de huidige versie van het besturingssysteem. Installeer EasyMP Multi PC Projection opnieuw.	Installeer EasyMP Multi PC Projection opnieuw.

Verwante koppelingen

- "Lijst van foutmeldingen" [pag.47](#)
- "EasyMP Multi PC Projection verwijderen (Windows XP/Windows Vista/Windows 7)" [pag.66](#)

- "EasyMP Multi PC Projection verwijderen (Windows 8/Windows 8.1)" [pag.66](#)
- "EasyMP Multi PC Projection (Mac OS X) verwijderen" [pag.67](#)
- "EasyMP Multi PC Projection (Windows) installeren" [pag.10](#)
- "EasyMP Multi PC Projection (Mac OS X) installeren" [pag.10](#)

Foutmeldingen tijdens het zoeken naar en selecteren van projectors

Foutberichten	Oplossing
Het maximale aantal deelnemers is overschreden. Deelnemen niet mogelijk.	Het maximale aantal apparaten is al verbonden met de projector. Verbreek de verbinding met gebruikers en projectors die geen schermen meer projecteren.
Het wachtwoord klopt niet. Voer het wachtwoord dat op het projector-scherm wordt weergegeven opnieuw in.	Controleer het wachtwoord van de projector dat op het stand-byscherm van het LAN wordt weergegeven en voer het wachtwoord opnieuw in.
Verbinding mislukt: wachtwoord onjuist.	
De geselecteerde projector spiegelt een andere projector.	Als een andere gebruiker reeds verbinding heeft gemaakt, kunt u alleen verbinding maken met de projectors in dezelfde spiegelgroep die door de andere gebruiker werden geselecteerd. Selecteer een projector uit dezelfde spiegelgroep, of selecteer een projector die in stand-by staat.
Een of meer projectors reageren niet.	U kunt niet met meerdere projectoren tegelijk verbinding maken. Controleer de netwerkinstellingen op de computer en de netwerkinstellingen op de projector.

Foutberichten	Oplossing
Er is een netwerkfout opgetreden.	Zet het draadloze netwerk van uw computer aan en zoek vervolgens opnieuw naar de projector. Als u nog steeds geen verbinding kunt maken met de projector, controleert u de netwerkinstellingen op de computer en de netwerkinstellingen op de projector.
Verbinding met projector mislukt.	Controleer of de projector waarmee u verbinding wilt maken reeds een verbinding heeft gemaakt met EasyMP Network Projection. U kunt geen verbinding maken met een projector die reeds met EasyMP Network Projection een verbinding heeft gemaakt.

Verwante koppelingen

- "Lijst van foutmeldingen" [pag.47](#)
- "Ondersteunde resoluties en kleuren" [pag.68](#)
- "EasyMP Multi PC Projection verwijderen (Windows XP/Windows Vista/Windows 7)" [pag.66](#)
- "EasyMP Multi PC Projection verwijderen (Windows 8/Windows 8.1)" [pag.66](#)
- "EasyMP Multi PC Projection (Mac OS X) verwijderen" [pag.67](#)
- "De nieuwste versie van de toepassing verkrijgen" [pag.66](#)
- "EasyMP Multi PC Projection (Windows) installeren" [pag.10](#)
- "EasyMP Multi PC Projection (Mac OS X) installeren" [pag.10](#)

Foutmeldingen tijdens de projectie

Foutberichten	Oplossing
De verbinding met de projector is verbroken.	Mogelijk is er een fout opgetreden in de projector. Controleer de indicatie-lampjes van de projector.
Er is een netwerkfout opgetreden.	Probeer opnieuw verbinding te maken. Als u nog steeds geen verbinding kunt maken met de projector, controleert u de netwerkinstellingen op de computer en de netwerkinstellingen op de projector.

Verwante koppelingen

- "Lijst van foutmeldingen" [pag.47](#)

Foutmeldingen bij het gebruik van profielen

Foutberichten	Oplossing
Voer max. 32 tekens in.	De ingevoerde tekst is langer dan 32 tekens. Kort de naam in tot max. 32 tekens.
Voer mapnaam in.	Er is geen naam voor de map opgegeven. Voer mapnaam in.
Mappen van meer dan vijf lagen diep zijn niet toegestaan.	De mapstructuur bevat meer dan zes mappen. Maak de nieuwe map aan in een hoger gelegen map.
Deze map bevat al een map met de naam XXX.	Er bestaat al een map met deze naam. Voer een andere mapnaam in.
Deze map bevat al een projectorbestand met de naam XXX.	Er bestaat al een projector met deze naam. Voer een andere projectornaam in.

Foutberichten	Oplossing
Importeren niet mogelijk. Indeling niet ondersteund door deze toepassing.	Controleer het profiel dat u wilt importeren. U kunt geen profiel importeren voor projectors waarmee verbinding werd gemaakt via de modus Snelte verbinding in EasyMP Network Projection. U kunt evenmin een profiel importeren als de projectorinformatie niet werd geregistreerd, of als het profiel beschadigd is.
Importeren niet mogelijk. Mappenstructuur bevat meer dan zes mappen.	De mapstructuur mag niet meer dan zes lagen bevatten. Importeer, verplaats of kopieer naar een map die hoger staat in de mapstructuur.
Verplaatsen niet mogelijk. Mappenstructuur bevat meer dan zes mappen.	
Kopiëren niet mogelijk. Mappenstructuur bevat meer dan zes mappen.	
Kan het bestand niet openen.	Het profiel kan beschadigd zijn. Probeer het profiel opnieuw te importeren.
Kan het bestand niet opslaan.	Controleer of u toegangsrechten hebt tot de map en probeer het opnieuw.

Verwante koppelingen

- "Lijst van foutmeldingen" [pag.47](#)

Foutberichten bij het gebruik van de moderatorfunctie

Foutberichten	Oplossing
Moderator worden is niet mogelijk.	U kunt geen moderator worden als een andere gebruiker al moderator is. Vraag de huidige moderator om te stoppen en probeer het opnieuw.
Kan de moderatorstand niet wijzigen.	Controleer of geen andere gebruiker de moderator is en probeer het opnieuw.
De moderatorfunctie is niet beschikbaar. U bent verbonden als deelnemer.	De projector waarmee u verbinding maakt, biedt geen ondersteuning voor de moderatorfunctie. Om moderator te worden, schakelt u over naar een projector die de moderatorfunctie ondersteunt.

Verwante koppelingen

- "Lijst van foutmeldingen" [pag.47](#)
- "De moderator wijzigen" [pag.37](#)

Als een verbindingfout optreedt, wordt een nummer dat het type fout aangeeft, weergegeven zoals hieronder.

Event ID: 04xx

Controleer de nummers en neem de volgende maatregelen. Als u het probleem niet kunt oplossen, dient u contact op te nemen met uw netwerkbeheerder of met Epson zoals beschreven in uw projector *Gebruikershandleiding*.

Event ID	Oorzaak	Oplossing
0432	Het opstarten van de netwerksoftware is mislukt.	Start de projector opnieuw op.
0435		
0434	Netwerkcommunicatie is instabiel.	Controleer de netwerkcommunicatiestatus, wacht even en maak een nieuwe verbinding.
0481		
0482		
0433	Kan de overgedragen afbeeldingen niet afspelen.	Start de netwerksoftware opnieuw op.
0484	Communicatie met de computer is verbroken.	
04FE	De netwerksoftware is onverwacht geëindigd.	Controleer de status van de netwerkcommunicatie. Start de projector opnieuw op.
04FF	Er is een systeemfout opgetreden in de projector.	Start de projector opnieuw op.
0891	Kan geen toegangspunt met dezelfde SSID vinden.	Stel de computer, het toegangspunt en de projector in op dezelfde SSID.
0892	Het WPA/WPA2-verificatietype komt niet overeen.	Controleer of de beveiligingsinstellingen van het draadloos LAN juist zijn.
0893	Het WEP/TKIP/AES-coderingstype komt niet overeen.	

Event ID	Oorzaak	Oplossing
0894	De communicatie is verbroken omdat de projector een verbinding heeft gemaakt met een niet gemachtigd toegangspunt.	Neem contact op met uw netwerkbeheerder voor meer informatie.
0898	Kan DHCP niet verkrijgen.	Controleer de DHCP-server om te zien of deze goed werkt en controleer de LAN-kabel om te zien of deze goed is aangesloten. Als u geen DHCP gebruikt, stelt u DHCP in op Uit .
0899	Andere communicatiefouten	Als het opnieuw opstarten van de projector of de netwerksoftware het probleem niet oplost, moet u contact opnemen met Epson, zoals beschreven in uw projector <i>Gebruikershandleiding</i> .
089A	Het EAP-verificatietype is niet hetzelfde.	Controleer of de beveiligingsinstellingen van het draadloos LAN juist zijn. Controleer ook of het certificaat goed is geïnstalleerd.
089B	EAP-serververificatie is mislukt.	
089C	EAP-clientverificatie is mislukt.	
089D	Sleuteluitwisseling is mislukt.	
0B01	De ingebouwde opslag kan niet juist worden gedetecteerd.	Voer Alle interne geg. verwijderen uit. Als de interne opslag juist is verwijderd, sluit u de voedingskabel voor de projector aan en schakelt u deze in. Als deze niet juist is verwijderd, moet u contact opnemen met Epson, zoals beschreven in uw projector <i>Gebruikershandleiding</i> . Ga naar Uitgebreid > Whiteboardinstelling > Interne opslag .

Event ID	Oorzaak	Oplossing
0BFF	Er is een fout opgetreden in de Whiteboardfunctie.	Start de projector opnieuw op.

Verwante koppelingen

- "Problemen oplossen" [pag.40](#)



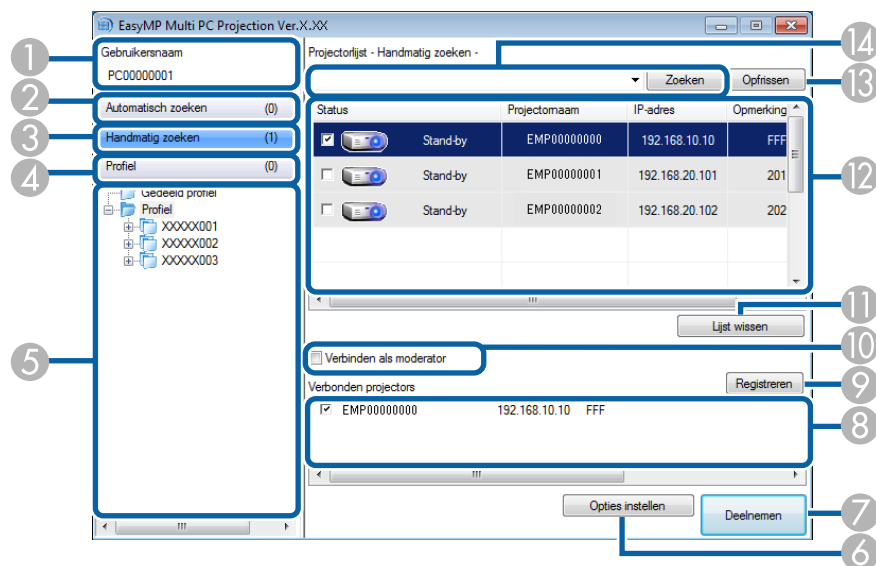
Schermoverzicht

Raadpleeg deze gedeelten voor meer informatie over de schermen van EasyMP Multi PC Projection.

Verwante koppelingen

- "Zoekscherm" [pag.54](#)
- "Scherm Opslaan" [pag.56](#)
- "Opties instellen" [pag.57](#)
- "Taakbalk" [pag.61](#)
- "Controlescherm" [pag.62](#)

Wanneer u EasyMP Multi PC Projection start, verschijnt het zoekschermb.










1	Gebruikersnaam	Toont de gebruikersnaam die wordt weergegeven in de gebruikerslijst op het controleschermb. U kunt de gebruikersnaam bewerken op het tabblad Gebruikersinstellingen in het scherm Opties instellen.
2	Automatisch zoeken	Hiermee zoekt u projectors in het netwerk waarop de computer is aangesloten.
3	Handmatig zoeken	Hiermee zoekt u projectors in het netwerk door het IP-adres of de naam van de projector op te geven.
4	Profiel	Hiermee zoekt u projectors in het netwerk aan de hand van de vooraf opgeslagen informatie over de projector.
5	Profiel enlijst.	Hierin ziet u de geregistreerde profielen (projector-informatie). Door op een profiel te dubbelklikken wordt in het netwerk gezocht naar de projectors die onder dat profiel zijn geregistreerd.
6	Opties instellen	Hiermee opent u het scherm Opties instellen.

7	Deelnemen	Hiermee maakt u verbinding met de geselecteerde projectors.
8	Verbonden projectors	Hier ziet u informatie over de projectors die u in de Projectorlijst hebt geselecteerd. Zelfs als de zoekmethode wordt gewijzigd, blijft de inhoud van de lijst Verbonden projectors ongewijzigd.
9	Registreren	Hiermee slaat u projectors uit de lijst Verbonden projectors op in een profiel.
10	Verbinden als moderator	Hiermee maakt u als moderator een verbinding met de geselecteerde projectors (alleen ondersteunde modellen). De moderatorfunctie is mogelijk niet beschikbaar in alle versies van deze software.
11	Lijst wissen	Hiermee wist u de informatie die wordt weergegeven in de Projectorlijst en de lijst Verbonden projectors .
12	Projectorlijst	Hier ziet u de projectors die in het netwerk zijn gevonden. U kunt vervolgens de projectors selecteren waarmee u verbinding wilt maken. De zoekresultaten voor elke zoekmethode (Automatisch zoeken , Handmatig zoeken , en Profiel) worden in afzonderlijke lijsten weergegeven.
	Status	Raadpleeg de beschrijving van de projectorstatuspictogrammen in de volgende tabel.
	Projectornaam	Toont de naam van de projector.
	IP-adres	Toont het IP-adres van de projector.
	Opmerkingen	Toont opmerkingen voor de projector. U kunt de opmerking bewerken door met de rechtermuisknop te klikken op het profiel en vervolgens te klikken op Eigenschap . U kunt maximaal 32 tekens invoeren.

13	Opfrissen	Hiermee vernieuwt u de informatie in de Projectorlijst .
14	Veld voor handmatig zoeken	Wanneer u Handmatig zoeken gebruikt, voert u het IP-adres of de naam van de projector in. Klik op de knop Zoeken om de opgegeven projector te zoeken.

De projectorstatuspictogrammen in de **Projectorlijst** worden beschreven in de volgende tabel.

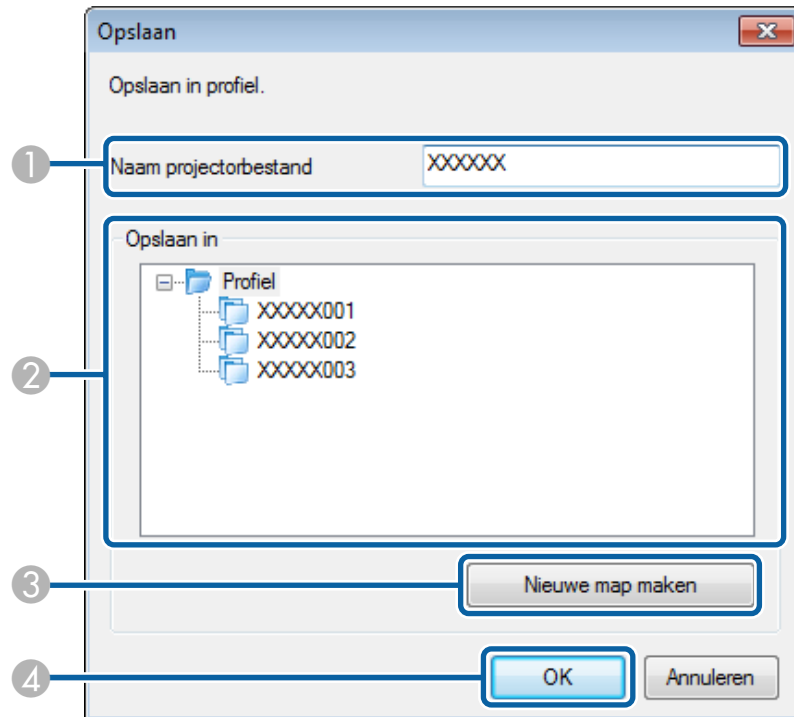
 Stand-by	Beschikbaar. U kunt verbinding maken met de projector.
 Bezet	Beschikbaar. Hoewel reeds andere computers verbinding hebben gemaakt met de projector, kunt u dat ook doen.
 Spiegelen...	Beschikbaar. U kunt verbinding maken met een groep projectors die hetzelfde beeld projecteren (spiegelen).
 Momenteel in gebruik door andere toepassing	Niet beschikbaar. De projector geeft momenteel het scherm Netwerkconfiguratie weer of wordt gebruikt door andere projectorsoftware.
 Bezig met zoeken	Niet beschikbaar. Er wordt al Handmatig zoeken of via het Profiel naar de projector gezocht.
 Niet gevonden.	Niet beschikbaar. De gespecificeerde projector kon niet worden gevonden met Handmatig zoeken of via het Profiel .

 Niet-ondersteunde projectors	Niet beschikbaar. De projector is niet compatibel met EasyMP Multi PC Projection.
---	---

Verwante koppelingen

- "Schermoverzicht" [pag.53](#)
- "Automatisch netwerkprojectors zoeken" [pag.19](#)
- "Netwerkprojectors zoeken door een IP-adres of projectornaam op te geven" [pag.20](#)
- "Netwerkprojectors zoeken met behulp van een profiel" [pag.21](#)
- "Netwerkprojectors zoeken met behulp van een snelkoppeling" [pag.33](#)
- "Opties instellen" [pag.57](#)

Wanneer u projectoren zoekt en informatie opslaat als een profiel op het zoekscherm, wordt het scherm Opslaan weergegeven.




①	Naam projectorbestand	Voer de naam van het projectorbestand in.
②	Opslaan in	Selecteer de map waar u het profiel wilt opslaan.
③	Nieuwe map maken	Maakt een nieuwe map.
④	OK	Registreert de projectorinformatie in het profiel.

Verwante koppelingen

- "Schermoveerzicht" [pag.53](#)
- "Een profiel registreren" [pag.22](#)

Wanneer u klikt op **Opties instellen** in het zoekscherm van EasyMP Multi PC Projection, wordt het scherm Opties instellen weergegeven.



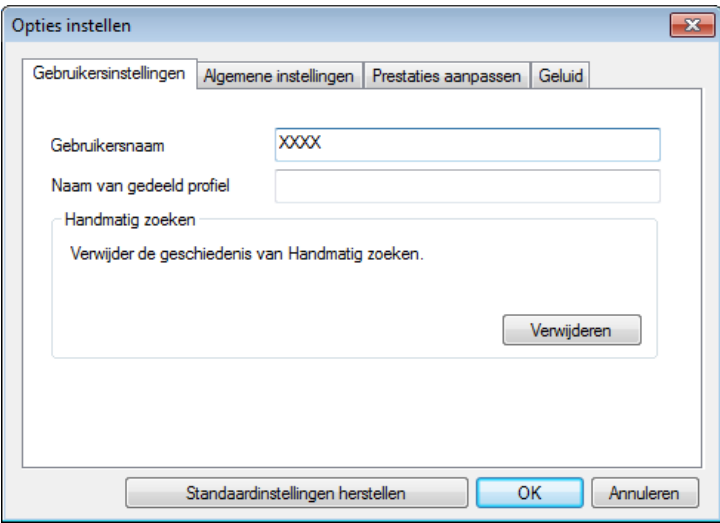
U kunt Opties instellen ook openen vanuit het menu **Extra** op het projectiecontrolescherm. Als u Opties instellen vanaf het controlescherm opent, wordt het tabblad **Gebruikersinstellingen** niet weergegeven.

Verwante koppelingen

- "Schermoverzicht" [pag.53](#)
- "Opties instellen - Gebruikersinstellingen" [pag.57](#)
- "Opties instellen - Algemene instellingen" [pag.58](#)
- "Opties instellen - Prestaties aanpassen" [pag.59](#)
- "Opties instellen - Geluid" [pag.59](#)
- "Zoekscherm" [pag.54](#)
- "Taakbalk" [pag.61](#)

Opties instellen - Gebruikersinstellingen

Wanneer u op het tabblad **Gebruikersinstellingen** in het scherm Opties instellen klikt, wordt het volgende scherm weergegeven.



Gebruikersnaam	Voer de gebruikersnaam in die wordt weergegeven in de gebruikerslijst op het controlescherm. U kunt maximaal 32 tekens invoeren. Deze instelling wordt gesynchroniseerd met de instelling op het zoekscherm.
Naam van gedeeld profiel	Voer de netwerklocatie of URL van het gedeelde profiel in (inclusief de naam van het profiel) zoals hieronder weergegeven. <ul style="list-style-type: none">• Voor een bestandserver (alleen Windows): \\\xxxxx\xxxxx.mplist• Voor een webserver: http://xxxxx/xxxxx.mplist
Verwijderen	Verwijder de geschiedenis van Handmatig zoeken .
Standaardinstellingen herstellen	Hiermee herstelt u alle aanpassingswaarden voor Opties instellen naar hun standaardinstellingen, behalve voor LAN omschakelen in Algemene instellingen .

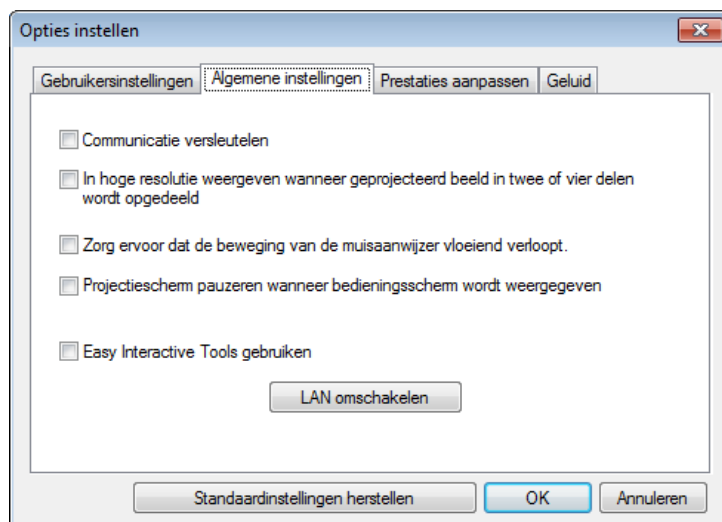
Verwante koppelingen

- "Opties instellen" [pag.57](#)

- "Zoekscherf" [pag.54](#)
- "Controlescherf" [pag.62](#)
- "Automatisch netwerkprojectors zoeken" [pag.19](#)
- "Een profiel delen via een netwerk" [pag.24](#)

Opties instellen - Algemene instellingen

Wanneer u klikt op het tabblad **Algemene instellingen** in het scherm Opties instellen, wordt het volgende scherm weergegeven.



Communicatie versleutelen	Schakel dit in om gegevens te versleutelen en versturen. Zelfs als de gegevens zouden worden onderschept, kunnen ze niet gedecodeerd worden.
In hoge resolutie weergeven wanneer geprojecteerd beeld in twee of vier delen wordt opgedeeld	Alleen beschikbaar voor projectors met een resolutie van WUXGA (1920 × 1200). Selecteer deze functie om alle deelschermen in hoge resolutie weer te geven. Deselecteer deze functie is als de beeldopbouw te lang duurt of het beeld onderbroken wordt.

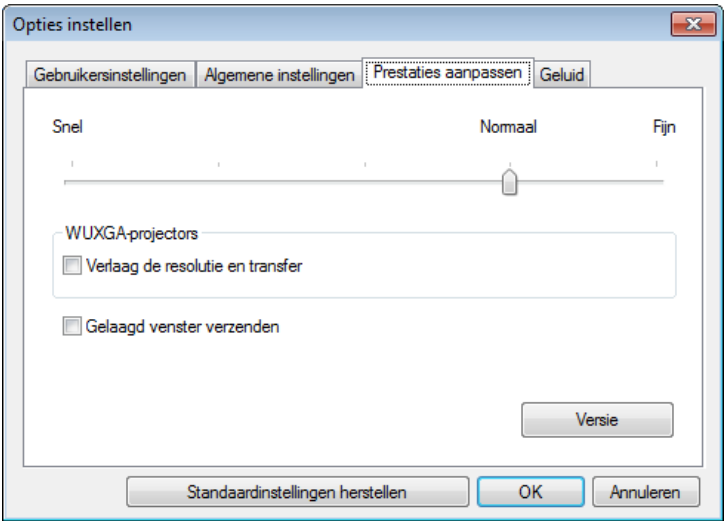
Zorg ervoor dat de beweging van de muisaanwijzer vloeiend verloopt	Alleen voor Windows XP/Windows Vista/Windows 7 Selecteer deze functie om te voorkomen dat de muisaanwijzer knippert wanneer Gelaagd venster verzenden is geselecteerd in Prestaties aanpassen . (Als Windows Aero is geselecteerd als het thema voor Windows Vista en Windows 7, schakelt deze instelling Windows Aero uit.)
Projectiescherf pauzeren wanneer bedieningsscherf wordt weergegeven	Alleen beschikbaar voor de moderator wanneer de moderatorfunctie wordt gebruikt. Selecteer deze optie om het controlescherf te verbergen voor andere gebruikers wanneer u uw computerscherf projecteert.
Easy Interactive Tools gebruiken	Selecteer om Easy Interactive Tools gebruiken met EasyMP Multi PC Projection te gebruiken. Deze instelling wordt gesynchroniseerd met Gelaagd venster verzenden in Prestaties aanpassen .
LAN omschakelen	Alleen voor Windows Gebruik deze instelling om bij een zoekopdracht op een andere netwerkadapter over te schakelen als de computer over meerdere adapters beschikt. Standaard worden alle netwerkadapters gebruikt om een zoekactie uit te voeren.
Standaardinstellingen herstellen	Hiermee herstelt u alle aanpassingswaarden voor Opties instellen naar de standaardinstellingen, behalve voor LAN omschakelen in Algemene instellingen .

Verwante koppelingen

- "Opties instellen" [pag.57](#)
- "Het aantal geprojecteerde panelen wijzigen" [pag.27](#)
- "Het controlescherf verbergen" [pag.39](#)

Opties instellen - Prestaties aanpassen

Wanneer u klikt op het tabblad **Prestaties aanpassen** in het scherm Opties instellen, wordt het volgende scherm weergegeven.



Schuifknop voor het aanpassen van de prestaties	U kunt de prestaties instellen op Snel , Normaal en Fijn . Kies Snel wanneer films met haperingen worden geprojecteerd.
Verlaag de resolutie en transfer	Alleen beschikbaar voor projectors met een resolutie van WUXGA (1920 × 1200). Selecteer deze functie om de gegevensgrootte te verkleinen die naar de projector wordt verzonden door de resolutie te verlagen. Gebruik deze optie op een langzaam netwerk, als het te lang duurt om het beeld weer te geven of als de projectie is onderbroken.

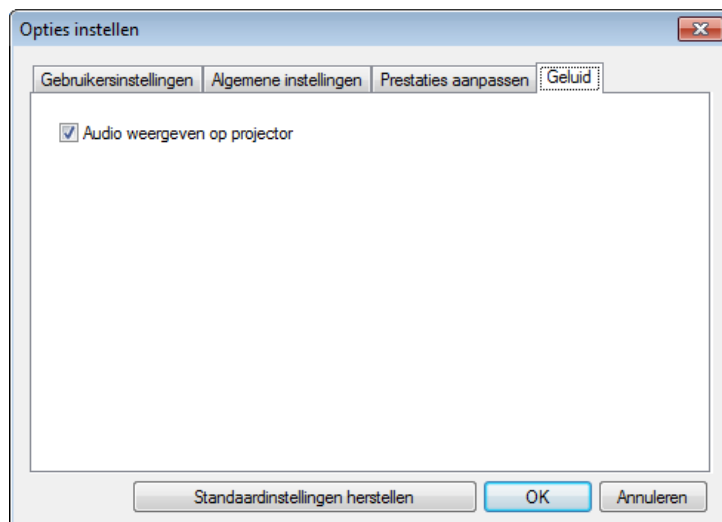
Gelaagd venster verzenden	Alleen Windows XP en Windows 7 (wanneer Windows 7 Basic is geselecteerd als thema) Wanneer u een gelaagd venster gebruikt, wordt inhoud zoals berichten die op de computer worden weergegeven, niet door de projector geprojecteerd. Selecteer deze optie om inhoud van een ander gelaagd venster te projecteren. Als de muisaanwijzer knippert op het scherm, selecteert u Zorg ervoor dat de beweging van de muisaanwijzer vloeiend verloopt in Algemene instellingen .
Versie	Toont versiegegevens voor EasyMP Multi PC Projection.
Standaardinstellingen herstellen	Hiermee herstelt u alle aanpassingswaarden voor Opties instellen naar de standaardinstellingen, behalve voor LAN omschakelen in Algemene instellingen .


Verwante koppelingen

- "Opties instellen" [pag.57](#)
- "Het aantal geprojecteerde panelen wijzigen" [pag.27](#)
- "Uw scherm projecteren" [pag.36](#)

Opties instellen - Geluid

Wanneer u klikt op het tabblad **Geluid** in het scherm Opties instellen, wordt het volgende scherm weergegeven.



Audio weergeven op projector	<p>Selecteer deze optie om de audio van de computer via de projector weer te geven. Schakel dit selectievakje niet in als u geluid via de computer wilt weergeven.</p> <div>  <p>Geluid van de computer kan alleen worden weergegeven vanaf de projector wanneer u één computerscherm projecteert in de schermvullende modus.</p> </div>
Standaardinstellingen herstellen	<p>Hiermee herstelt u alle aanpassingswaarden voor Opties instellen naar de standaardinstellingen, behalve voor LAN omschakelen in Algemene instellingen.</p>

Verwante koppelingen

- "Opties instellen" [pag.57](#)
- "Audio weergeven via projector" [pag.35](#)

Nadat EasyMP Multi PC Projection is gestart en een verbinding is gemaakt met de projector, wordt de taakbalk weergegeven op het computerscherm. U kunt deze taakbalk gebruiken om het geprojecteerde beeld te bedienen en om de netwerkverbinding te verbreken.

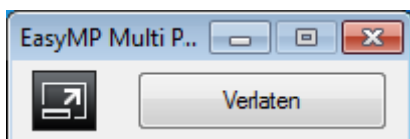


Wanneer u de moderatorfunctie gebruikt, wordt een van de volgende taakbalken weergegeven, afhankelijk van uw rol van de sessie.

- Voor de moderator



- Voor de deelnemers







Sommige items worden mogelijk niet weergegeven in alle versies van deze software.



Weergeven

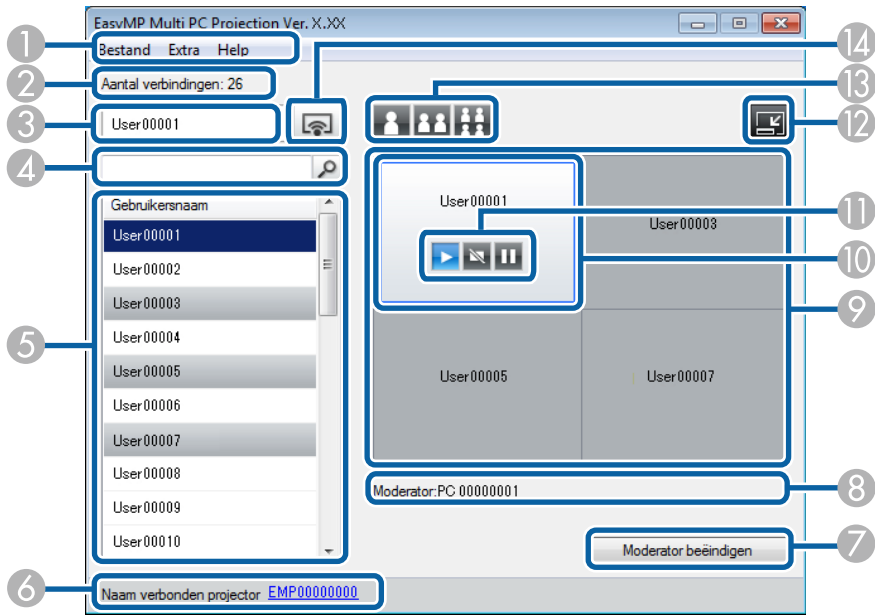
Hiermee hervat u de projectie nadat u op **Stoppen** of **Onderbreken** hebt geklikt en het computerscherm wordt geprojecteerd zoals het is.


	Hiermee stopt u de projectie terwijl er verbinding met de projector is. Als de projectie is gestopt, wordt een zwart scherm weergegeven.
	Hiermee onderbreekt u de projectie als de computer is verbonden met de projector.
	Projecteert het scherm vanaf uw computer in schermvullende modus zonder de schermen van andere gebruikers te projecteren.
Mijn scherm projecteren	
Verlaten	Verbreekt de verbinding tussen uw computer en de projectors.
Alle verbreken	Verbreekt de verbinding tussen alle apparaten en projectors die deelnemen aan de vergadering.
	Schakelt naar het controlescherm.
Overschakelen naar bedieningsscherm	

Verwante koppelingen



- "Schermoverzicht" [pag.53](#)
- "De status van het geprojecteerde scherm gebruiken" [pag.26](#)
- "Uw scherm projecteren" [pag.36](#)
- "Loskoppelen" [pag.30](#)
- "Controlescherm" [pag.62](#)

Wanneer u in de taakbalk op  klikt, wordt het controlescherm weergegeven.










 Het controlescherm is mogelijk niet beschikbaar in alle versies van deze software.

1	Menu Bestand	Klik op Afsluiten te selecteren om de software af te sluiten.
	Menu Extra	Klik om Verlaten of Alle verbreken te selecteren. Klik om Opties instellen te selecteren om het scherm Opties instellen weer te geven.
	Menu Help	Klik om Versiegegevens te selecteren.
2	Aantal verbindingen	Toont het aantal gebruikers dat verbonden is met de projector.

3	Gebruikersinformatie	Toont uw naam en status. Wordt in het blauw weergegeven wanneer uw computerscherm wordt geprojecteerd. Wordt in het grijs weergegeven wanneer u in het projectiegebied bent, maar niet projecteert.
4	Veld voor gebruiker zoeken	Voer de gebruikersnaam in die u wilt zoeken en klik vervolgens op de knop  . De zoekresultaten worden weergegeven in de gebruikerslijst. Klik op de knop  om terug te keren naar de originele gebruikerslijst.
5	Gebruikerslijst	Hierin ziet u de gebruikersnamen van de computers die op de projectors zijn aangesloten. U kunt maximaal 50 apparaten aansluiten tussen computers die EasyMP Multi PC Projection gebruiken en smartphones of tablets die Epson iProjection gebruiken. Door een gebruikersnaam in een wit paneel in het projectiegebied neer te zetten, wordt diens computerscherm geprojecteerd. De achtergrond voor gebruikers die momenteel worden geprojecteerd is blauw en gebruikers die in het projectiegebied zijn, maar momenteel niet projecteren, worden grijs weergegeven. Zelfs als een gebruiker de sessie heeft verlaten, blijft zijn naam in de gebruikerslijst en wordt zijn tekstkleur grijs. Voor de gebruikersnaam wordt standaard de naam van de computer gebruikt. U kunt de gebruikersnaam wijzigen op het tabblad Gebruikersinstellingen in het scherm Opties instellen of in het zoekscherm.

6	Naam verbonden projector	Toont de naam van de projector waarmee u momenteel verbonden bent. Wanneer u op de projectornaam klikt, wordt de bediening via de webbrowser weergegeven. Met de bediening via webbrowser kunt u op dezelfde wijze als met de afstandsbediening de projector bedienen via uw computer. Raadpleeg de <i>Gebruikershandleiding</i> die bij de projector is geleverd, voor meer informatie over de bediening via webbrowser.
7	Moderator beëindigen/Moderator worden	Klik op de knop Moderator beëindigen als u niet langer moderator wilt zijn of op de knop Moderator worden om moderator te worden. De weergegeven knop verschilt afhankelijk van de verbindingsmethode.
8	Moderator	Toont de naam van de moderator wanneer er een moderator is.
9	Projectiegebied	Wanneer de achtergrondkleur van een paneel wit is, wordt het computerscherm voor de gebruiker in dat paneel geprojecteerd. Als er geen gebruiker in het witte paneel is, wordt een zwart scherm geprojecteerd. Door de gebruikersnaam te verslepen, kunt u bepalen van wie het scherm wordt geprojecteerd en op welke positie dat gebeurt.
10	Doelpaneel	Het doelpaneel in het blauwe kader kan worden verplaatst door op een van de panelen in het projectiegebied te klikken. U kunt het computerscherm op het doelpaneel projecteren door op een van knoppen Projectie wijzigen te klikken.
11	Schermbedieningsknoppen	Geeft de volgende status van de projector weer. <div> Weergeven</div> <div>Hiermee hervat u de projectie nadat u op Stoppen of Onderbreken hebt geklikt en het computerscherm wordt geprojecteerd zoals het is.</div>

	 Stoppen	De projectie wordt gestopt. Er wordt een zwart scherm weergegeven.
	 Onderbreken	De projectie van het momenteel weergegeven computerscherm wordt onderbroken. Het geprojecteerde scherm blijft ongewijzigd, ook wanneer u zelf wijzigingen aanbrengt op uw scherm.
12	 Overschakelen naar werkbalk	Schakelt over naar de taakbalk.
13	Knoppen Projectie wijzigen	Met deze knoppen wijzigt u het aantal panelen waarop computerschermen kunnen worden geprojecteerd. <div> Eén scherm</div> <div>Het scherm van één apparaat wordt in schermvullende modus geprojecteerd zonder dat het geprojecteerde scherm wordt opgesplitst.</div> <div> Twee schermen</div> <div>De schermen van maximum twee apparaten worden tegelijk geprojecteerd door het projectiescherm in twee te delen.</div> <div> Vier schermen</div> <div>De schermen van maximum vier apparaten worden tegelijk geprojecteerd door het projectiescherm in vier te delen.</div>
14	 Mijn scherm projecteren	Projecteert uw computerscherm in de schermvullende modus.

Verwante koppelingen

- "Schermoverzicht" [pag.53](#)
- "Het geprojecteerde scherm bedienen" [pag.26](#)
- "Loskoppelen" [pag.30](#)
- "Uw scherm projecteren" [pag.36](#)
- "Zoekscherm" [pag.54](#)
- "Opties instellen - Gebruikersinstellingen" [pag.57](#)
- "De moderator wijzigen" [pag.37](#)
- "Taakbalk" [pag.61](#)
- "Het controlescherm verbergen" [pag.39](#)



Bijlage

Raadpleeg deze gedeelten voor meer informatie over EasyMP Multi PC Projection-software.

Verwante koppelingen

- "De software bijwerken en verwijderen" [pag.66](#)
- "Ondersteunde resoluties en kleuren" [pag.68](#)
- "Beperkingen" [pag.69](#)
- "Kennisgevingen" [pag.71](#)

Volg deze instructies voor het bijwerken of verwijderen van EasyMP Multi PC Projection.

Verwante koppelingen

- "Bijlage" [pag.65](#)
- "De nieuwste versie van de toepassing verkrijgen" [pag.66](#)
- "EasyMP Multi PC Projection verwijderen (Windows XP/Windows Vista/Windows 7)" [pag.66](#)
- "EasyMP Multi PC Projection verwijderen (Windows 8/Windows 8.1)" [pag.66](#)
- "EasyMP Multi PC Projection (Mac OS X) verwijderen" [pag.67](#)

De nieuwste versie van de toepassing verkrijgen

U kunt de nieuwste versie van EasyMP Multi PC Projection downloaden van de Epson-website.

Ga naar <http://www.epson.com>, en selecteer uw locatie.

Verwante koppelingen

- "De software bijwerken en verwijderen" [pag.66](#)

EasyMP Multi PC Projection verwijderen (Windows XP/Windows Vista/Windows 7)

Volg voor Windows XP, Windows Vista en Windows 7 de onderstaande aanwijzingen voor het verwijderen van EasyMP Multi PC Projection.



U moet als beheerder zijn aangemeld om de software te verwijderen.

- 1** Zet de computer aan.

- 2** Sluit alle geopende programma's.

- 3** Klik op  **Start** en vervolgens op **Configuratiescherm**.

- 4** Voer een van de volgende bewerkingen uit.

- Windows XP: dubbelklik op **Programma's installeren of verwijderen**.
- Windows Vista en Windows 7: klik op **Een programma verwijderen** in de categorie **Programma's**.

- 5** Selecteer **EasyMP Multi PC Projection** en voer een van de volgende bewerkingen uit.

- Windows XP: klik op **Wijzigen/Verwijderen**.
- Windows Vista en Windows 7: klik op **Verwijderen/Wijzigen**.

- 6** Volg de aanwijzingen op het scherm.

Verwante koppelingen

- "De software bijwerken en verwijderen" [pag.66](#)

EasyMP Multi PC Projection verwijderen (Windows 8/Windows 8.1)

Volg voor Windows 8 en Windows 8.1 de onderstaande aanwijzingen voor het verwijderen van EasyMP Multi PC Projection.



U moet als beheerder zijn aangemeld om de software te verwijderen.

- 1** Zet de computer aan.
- 2** Sluit alle geopende programma's.
- 3** Selecteer **Zoeken** in de Charms en zoek vervolgens **EasyMP Multi PC Projection**.
- 4** Klik met de rechtermuisknop (ingedrukt houden) op **EasyMP Multi PC Projection Ver.X.XX** en selecteer vervolgens **Installatie ongedaan maken** in de app-balk.
- 5** Selecteer **EasyMP Multi PC Projection** en selecteer vervolgens **Installatie ongedaan maken**.
- 6** Volg de aanwijzingen op het scherm.

Verwante koppelingen

- "De software bijwerken en verwijderen" [pag.66](#)

- 4** Open de map **EasyMP Multi PC Projection - Tools** en dubbelklik vervolgens op **EasyMP Multi PC Projection Uninstaller.app**.
- 5** Volg de aanwijzingen op het scherm.

Verwante koppelingen

- "De software bijwerken en verwijderen" [pag.66](#)

EasyMP Multi PC Projection (Mac OS X) verwijderen

Volg voor Mac OS X de onderstaande instructies voor het verwijderen van EasyMP Multi PC Projection.

- 1** Zet de computer aan.
- 2** Sluit alle geopende programma's.
- 3** Open de map **Applications**.

Raadpleeg deze gedeelten voor beeldschermresoluties en het aantal kleuren dat EasyMP Multi PC Projection kan projecteren.

Verwante koppelingen

- "Bijlage" [pag.65](#)
- "Ondersteunde resoluties" [pag.68](#)
- "Beeldschermkleur" [pag.68](#)

Ondersteunde resoluties

De volgende beeldschermresoluties kunnen worden geprojecteerd. U kunt de projector niet aansluiten op een computer met een hogere resolutie dan WUXGA.

- VGA (640 × 480)
- SVGA (800 × 600)
- XGA (1024 × 768)
- SXGA (1280 × 960)
- SXGA (1280 × 1024)
- SXGA+ (1400 × 1050)
- WXGA (1280 × 768)
- WXGA (1280 × 800)
- WXGA+ (1440 × 900)
- UXGA (1600 × 1200)
- WUXGA (1920 × 1200)

Wanneer u een computerscherm met een unieke hoogte-breedteverhouding gebruikt, wordt de resolutie verhoogd of verlaagd afhankelijk van de resolutie van de computer en de projector zodat de beeldkwaliteit niet nadelig wordt beïnvloed.

Afhankelijk van de resolutie worden verticale of horizontale marges mogelijk zwart geprojecteerd.

Verwante koppelingen

- "Ondersteunde resoluties en kleuren" [pag.68](#)

Beeldschermkleur

Het volgende aantal computerschermkleuren kan worden geprojecteerd.

Windows	Mac OS X
16-bits kleur	Circa 32.000 kleuren (16 bits)
32-bits kleur	Circa 16,7 miljoen kleuren (32 bits)

Verwante koppelingen

- "Ondersteunde resoluties en kleuren" [pag.68](#)

Raadpleeg deze gedeelten voor beperkingen die worden toegepast bij het projecteren van computerbeelden tijdens het gebruik van EasyMP Multi PC Projection.

Verwante koppelingen

- "Bijlage" [pag.65](#)
- "Verbindingsbeperkingen" [pag.69](#)
- "Beperkingen bij het projecteren van Windows Fotogalerie of Windows Live Photo Gallery" [pag.69](#)
- "Beperkingen in Windows Aero" [pag.70](#)
- "Beperkingen bij het projecteren vanuit Windows Media Center" [pag.70](#)

Verbindingsbeperkingen

Houd rekening met de volgende beperkingen bij het gebruik van EasyMP Multi PC Projection.

- U kunt maximaal vier projectoren op één computer aansluiten en tegelijk laten projecteren. (Multischerm wordt niet ondersteund.)
- U kunt maximaal 50 apparaten aansluiten tussen computers die EasyMP Multi PC Projection gebruiken en smartphones of tablets die Epson iProjection gebruiken. (Als een van de computers een oudere versie van EasyMP Multi PC Projection gebruikt, is het aantal computers beperkt tot 16 of 32 en kunnen tablets die werken met Epson iProjection geen verbinding maken.)
- Geluid kan alleen worden overgezet als met niet meer dan één projector verbinding werd gemaakt en het scherm van één computer op volledig scherm wordt geprojecteerd. Als met meer dan één projector verbinding werd gemaakt of als de projectie in panelen is onderverdeeld, kan tijdens de projectie geen geluid worden weergegeven.
- Als de overdrachtssnelheid van het draadloze netwerk laag is, kan de verbinding met het netwerk plotseling worden verbroken.
- Toepassingen die gedeeltelijk gebruikmaken van DirectX-functies worden mogelijk niet juist weergegeven (alleen Windows).

- U kunt de MS-DOS prompts niet schermvullend projecteren (alleen Windows).
- In sommige gevallen komt het beeld op het computerscherm niet volledig overeen met het beeld dat door de projector wordt geprojecteerd.
- Films worden niet zo vlot afgespeeld als op de computer.

Verwante koppelingen

- "Beperkingen" [pag.69](#)

Beperkingen bij het projecteren van Windows Fotogalerie of Windows Live Photo Gallery

Houd rekening met de volgende beperkingen bij het starten van Windows Fotogalerie of Windows Live Photo Gallery wanneer u EasyMP Multi PC Projection gebruikt.

- Diavoorstellingen worden in de eenvoudige modus afgespeeld wanneer deze vanuit Windows Fotogalerie of Windows Live Photo Gallery worden geprojecteerd.
Omdat de taakbalk niet wordt weergegeven, kunt u tijdens het afspelen geen wijzigingen aanbrengen aan een Thema (effecten), ongeacht het cijfer voor de Windows Prestatie-index.
Zodra de eenvoudige modus is gestart, kunt u geen andere modus instellen terwijl Windows Fotogalerie of Windows Live Photo Gallery actief is, zelfs niet als u EasyMP Multi PC Projection sluit. Start Windows Fotogalerie of Windows Live Photo Gallery opnieuw op.
- U kunt geen films afspelen.

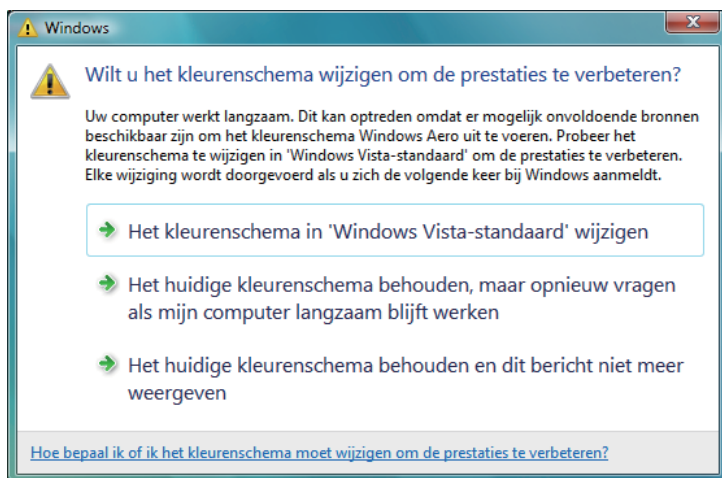
Verwante koppelingen

- "Beperkingen" [pag.69](#)

Beperkingen in Windows Aero

Als u gebruikmaakt van de gebruikersinterface Windows Aero gelden de volgende beperkingen.

- Het gelaagde venster wordt geprojecteerd, ongeacht de instelling voor **Gelaagd venster verzenden** op het scherm Opties instellen in EasyMP Multi PC Projection.
- Enkele minuten nadat u met EasyMP Multi PC Projection via het netwerk een computer op de projector hebt aangesloten, wordt mogelijk de volgende melding weergegeven.



Het is aan te bevelen om **Het huidige kleurenschema behouden en dit bericht niet meer weergeven** te selecteren. Deze selectie blijft van kracht totdat u de computer opnieuw opstart.

Verwante koppelingen

- "Beperkingen" [pag.69](#)

Beperkingen bij het projecteren vanuit Windows Media Center

Houd rekening met de volgende beperkingen bij het projecteren vanuit Windows Media Center.

- U kunt geen beelden projecteren in schermvullende modus als u Windows Media Center gebruikt. Schakel over naar de vensterweergave om beelden te projecteren.
- Als de geluidswaergave stopt bij het overzetten van geluid van de computer naar de projector met EasyMP Multi PC Projection, kunt u dit proberen te verhelpen door de toepassing die u gebruikt opnieuw op te starten.

Verwante koppelingen

- "Beperkingen" [pag.69](#)

Raadpleeg deze gedeelten voor belangrijke kennisgevingen over uw projector.

Verwante koppelingen

- "Bijlage" [pag.65](#)
- "Kennisgeving betreffende auteursrechten" [pag.71](#)
- "Informatie over benamingen" [pag.71](#)
- "Algemene kennisgeving" [pag.72](#)
- "Copyrighttoewijzing" [pag.72](#)

Kennisgeving betreffende auteursrechten

Alle rechten voorbehouden. Niets uit dit document mag worden verveelvoudigd, opgeslagen in een geautomatiseerd gegevensbestand of openbaar worden gemaakt, in enige vorm of op enige wijze, hetzij elektronisch, mechanisch, via fotokopieën of opnamen, hetzij op enige andere wijze, zonder voorafgaande schriftelijke toestemming van Seiko Epson Corporation. Seiko Epson Corporation wijst alle patent aansprakelijkheid af wat betreft het gebruik van de informatie in dit document. Evenmin kan Seiko Epson Corporation aansprakelijk worden gesteld voor schade voortvloeiend uit het gebruik van de informatie in dit document.

Seiko Epson Corporation noch zijn filialen kunnen door de koper van dit product of door derden verantwoordelijk worden gesteld voor schade, verliezen of onkosten ontstaan als gevolg van ongelukken, foutief gebruik of misbruik van dit product, onbevoegde wijzigingen en reparaties, of (buiten de Verenigde Staten) als de bedienings- en onderhoudsinstructies van Seiko Epson Corporation niet strikt worden gevolgd.

Seiko Epson Corporation kan niet verantwoordelijk worden gesteld voor schade of problemen voortvloeiend uit het gebruik van onderdelen of verbruiksmaterialen die niet als Original Epson Products of Epson Approved Products zijn aangemerkt door Seiko Epson Corporation.

Wijzigingen voorbehouden.

Er kunnen verschillen zijn tussen de illustraties in deze handleiding en de echte projector.

Informatie over benamingen

- Microsoft® Windows® XP Professional besturingssysteem
- Microsoft® Windows® XP Home Edition besturingssysteem
- Microsoft® Windows Vista® besturingssysteem
- Microsoft® Windows® 7 besturingssysteem
- Microsoft® Windows® 8 besturingssysteem

- Microsoft® Windows® 8.1 besturingssysteem

In deze handleiding verwijzen we naar de bovenvermelde besturingssystemen met "Windows XP", "Windows Vista", "Windows 7", "Windows 8" en "Windows 8.1". Bovendien kan ook de gemeenschappelijke benaming Windows worden gebruikt om te verwijzen naar Windows XP, Windows Vista, Windows 7, Windows 8 en Windows 8.1. Als er verwezen wordt naar verschillende versies van Windows kan bijvoorbeeld ook de verkorte notatie worden gebruikt, zoals in Windows XP/Vista.

- Mac OS X 10.4.x
- Mac OS X 10.5.x
- Mac OS X 10.6.x
- Mac OS X 10.7.x
- Mac OS X 10.8.x
- Mac OS X 10.9.x

In deze handleiding wordt naar de hierboven vermelde besturingssystemen verwezen met "Mac OS X 10.4.x," "Mac OS X 10.5.x," "Mac OS X 10.6.x," "Mac OS X 10.7.x," "Mac OS X 10.8.x." en "Mac OS X 10.9.x." Voorts wordt met de algemene term "Mac OS X" naar al deze systemen verwezen.

Verwante koppelingen

- "Kennisgevingen" [pag.71](#)

Softwarecopyright: dit product maakt gebruik van vrije software en van software waarvoor dit bedrijf de rechten heeft.

© SEIKO EPSON CORPORATION 2014. All rights reserved.

Verwante koppelingen

- "Kennisgevingen" [pag.71](#)

Copyrighttoewijzing

Deze informatie kan worden gewijzigd zonder voorafgaande kennisgeving.

2014.5 412711400NL

Verwante koppelingen

- "Kennisgevingen" [pag.71](#)

Algemene kennisgeving

IBM, DOS/V en XGA zijn (gedeponeerde) handelsmerken van International Business Machines Corporation.

Macintosh, Mac, Mac OS en iMac zijn handelsmerken van Apple Inc.

Microsoft, Windows, Windows NT, Windows Vista, PowerPoint, en het Windows-logo zijn handelsmerken of geregistreerde handelsmerken van de Microsoft Corporation in de Verenigde Staten en/of andere landen.

Andere productnamen vermeld in dit document dienen uitsluitend als identificatie en kunnen handelsmerken zijn van hun respectieve eigenaars. Epson maakt geen enkele aanspraak op deze merken.