



Instrukcja obsługi oprogramowania EasyMP Multi PC Projection

Wprowadzenie do programu EasyMP Multi PC Projection

Właściwości projekcyjne programu EasyMP Multi PC Projection

.....	5
Podłączanie do różnych urządzeń	5
Wyświetlanie na czterech panelach	5
Zmiana parametrów i pozycji projekcji	6
Funkcja moderatora	6

Konfiguracja oprogramowania EasyMP Multi PC Projection przed pierwszym uruchomieniem

Instalacja oprogramowania	9
Wymagania systemowe dla programu EasyMP Multi PC Projection	9
Instalacja oprogramowania EasyMP Multi PC Projection (Windows)	10
Instalacja oprogramowania EasyMP Multi PC Projection (Mac OS X)	11
Konfiguracja projektora	12
Zalecane środowisko bezprzewodowe dla Multi PC Projection	12
Konfiguracja projektora w celu połączenia w trybie połączenia zaawansowanego (bezprzewodowe)	12
Konfiguracja projektora w celu połączenia w trybie połączenia zaawansowanego (przewodowe)	13

Połączenie z projektorem oraz projekcja obrazów

Sposoby połączeń	16
Sposoby połączeń dla różnych form spotkań	16
Połączenie z projektorem za pomocą oprogramowania poprzez system sieciowy	17
Wybór sposobu wyszukiwania projektora	20
Sposoby wyszukiwania	20
Automatyczne wyszukiwanie projektorów sieciowych	20

Wyszukiwanie projektorów sieciowych poprzez określenie adresu IP lub nazwy projektora	21
Wyszukiwanie projektorów sieciowych przy użyciu profilu	21
Profile na potrzeby wyszukiwania	22
Wyszukiwanie profilu	22
Rejestrowanie Profilu	23
Eksport profilu	24
Import profilu	24
Udostępnianie profilu w sieci	25

Kontrola wyświetlanego obrazu

Typy ekranów w przypadku kontroli projekcji	27
Obsługa statusu wyświetlanego obrazu	27
Zmiana liczby wyświetlanych paneli	28
Zmienianie osoby prowadzącej	29
Zmiana miejsca projekcji	30

Odłączanie

Używanie funkcji dodatkowych

Wyszukiwanie projektorów sieciowych przy użyciu skrótu	35
Tworzenie skrótu	35
Podłączanie do wielu projektorów (dublowanie)	36
Wyjście dźwięku z projektora	37
Wyświetlanie ekranu	38
Zmiana moderatora	39
Ukrywanie ekranu sterowania projekcją	41

Rozwiązywanie problemów

Rozwiązywanie problemów z połączeniem sieciowym 43

- Rozwiązania w przypadku niemożności połączenia projektorów (bezprowadowe) 43
- Rozwiązania w przypadku niemożności połączenia projektorów (przewodowe) 45

Rozwiązywanie problemów występujących podczas projekcji 47

- Rozwiązania w przypadku nieprawidłowego wyświetlania ekranu komputera 47
- Rozwiązania w przypadku nieprawidłowego wyświetlania ekranu 47
- Rozwiązania w przypadku nieprawidłowego odtwarzania dźwięku 48

Lista komunikatów błędów 49

- Komunikaty błędów podczas uruchamiania programu EasyMP Multi PC Projection 49
- Komunikaty błędów podczas wyszukiwania i wybierania projektorów 50
- Komunikaty błędów podczas projekcji 51
- Komunikaty błędów podczas obsługi profilu 51
- Komunikaty błędów podczas używania funkcji moderatora 52

Lista identyfikatorów ID zdarzeń 53

Zestawienie ekranów

Ekran wyszukiwania 56

Ekran zapisu 58

Ustaw opcje 59

- Ustaw opcje - ustawienia użytkownika 59
- Ustaw opcje - ustawienia ogólne 60
- Ustaw opcje - zmień ustawienia wydajności 61
- Ustaw opcje - wyjście sygnału audio 61

Pasek narzędzi 63

Ekran sterowania projekcją 64

Dodatek

Aktualizacja i odinstalowanie oprogramowania 68

- Pobieranie najnowszej wersji oprogramowania 68
- Odinstalowanie oprogramowania EasyMP Multi PC Projection (Windows XP/Windows Vista/Windows 7) 68
- Odinstalowanie oprogramowania EasyMP Multi PC Projection (Windows 8/Windows 8.1) 69
- Odinstalowanie oprogramowania EasyMP Multi PC Projection (Mac OS X) 69

Obsługiwane rozdzielczości i kolory 70

- Obsługiwane Rozdzielczości 70
- Wyświetlane kolory 70

Ograniczenia 71

- Ograniczenia Połączenia 71
- Ograniczenia dotyczące projekcji przy użyciu programu Galeria fotografii systemu Windows lub Galeria fotografii usługi Windows Live 71
- Ograniczenia dotyczące interfejsu Windows Aero 72
- Ograniczenia dotyczące wyświetlania przy użyciu aplikacji Windows Media Center 72

Informacje 73

- Informacje dotyczące praw autorskich 73
- Oznaczenia 73
- Uwaga ogólna 74
- Zakres prawa autorskiego 74



Wprowadzenie do programu EasyMP Multi PC Projection

Aby dowiedzieć się więcej na temat oprogramowania EasyMP Multi PC Projection przeczytaj poniższe informacje.

Łączy pokrewne

- "Właściwości projekcyjne programu EasyMP Multi PC Projection" [str.5](#)

EasyMP Multi PC Projection jest programem, który umożliwia prowadzenie interaktywnych spotkań poprzez wyświetlanie obrazów z projektorów sieciowych. W takich warunkach możliwe jest używanie różnych opcji wyświetlania.

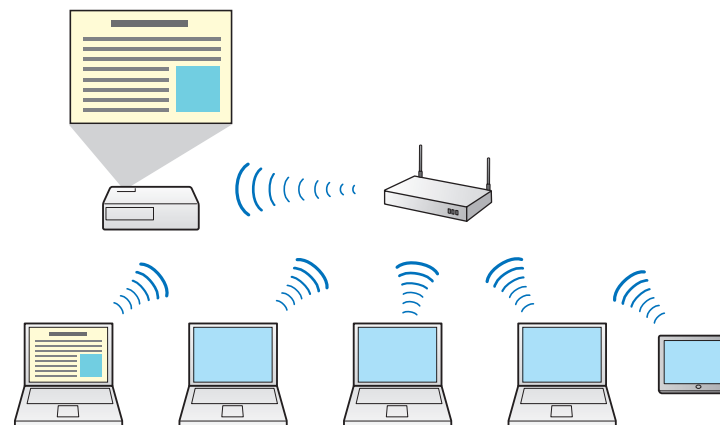
Łączy pokrewne

- "Wprowadzenie do programu EasyMP Multi PC Projection" [str.4](#)
- "Podłączanie do różnych urządzeń" [str.5](#)
- "Wyświetlanie na czterech panelach" [str.5](#)
- "Zmiana parametrów i pozycji projekcji" [str.6](#)
- "Funkcja moderatora" [str.6](#)

Podłączanie do różnych urządzeń

Po instalacji oprogramowania EasyMP Multi PC Projection w komputerze sieciowym i użyciu go do połączenia z projektorem, wyświetlać obrazy z projektora może do 50 innych urządzeń w sieci. (Jednocześnie może wyświetlać do czterech urządzeń). 50 urządzeń może być kombinacją komputerów z uruchomionym oprogramowaniem EasyMP Multi PC Projection i urządzeń bezprzewodowych, takich jak smartfony i tablety, z uruchomionym oprogramowaniem Epson iProjection. Komputery z uruchomionym oprogramowaniem EasyMP Multi PC Projection, mogą sterować projekcją z wielu urządzeń, ale wykonywać projekcję mogą tylko urządzenia z uruchomionym oprogramowaniem Epson iProjection.

Możesz również prowadzić zdalne spotkania poprzez sieć, przy jednoczesnym wyświetlaniu tego samego obrazu z maksymalnie czterech projektorów dostępnych w sieci.



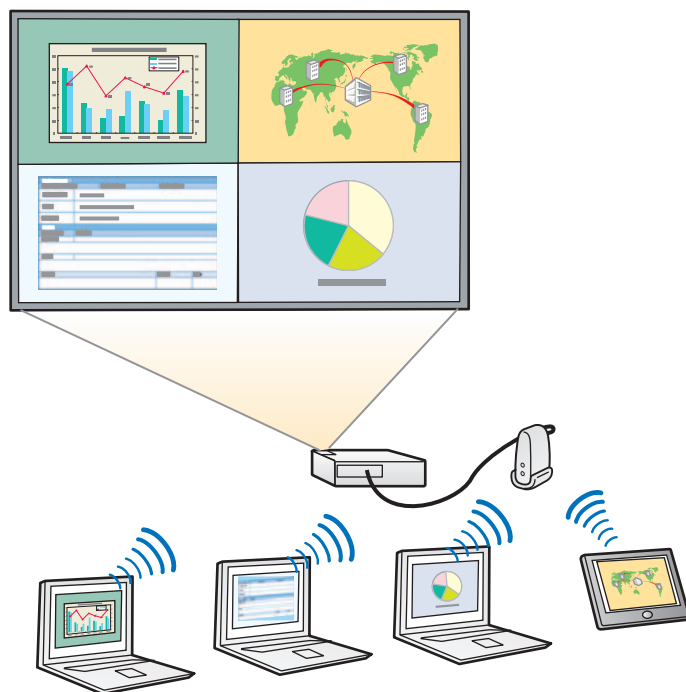
Łączy pokrewne

- "Właściwości projekcyjne programu EasyMP Multi PC Projection" [str.5](#)
- "Sposoby połączeń" [str.16](#)
- "Podłączanie do wielu projektorów (dublowanie)" [str.36](#)

Wyświetlanie na czterech panelach

Możesz jednocześnie wyświetlać maksymalnie cztery ekrany na osobnych panelach wyświetlania. Jest to przydatna funkcja zarówno w warunkach biznesowych jak i szkolnych.

Na przykład, możesz porównywać i analizować dane przy jednoczesnym wyświetlaniu ekranów z wielu urządzeń. W środowiskach szkolnych, w celu usprawniania procesu nauczania, można wykonywać projekcję materiału lekcyjnego w jednej części ekranu i odpowiedzi uczniów w drugiej części.



Łącza pokrewne

- "Właściwości projekcyjne programu EasyMP Multi PC Projection" [str.5](#)
- "Zmiana liczby wyświetlanych paneli" [str.28](#)

Zmiana parametrów i pozycji projekcji

Używając oprogramowania EasyMP Multi PC Projection, można łatwo zmieniać wyświetlany ekran i pozycję projekcji, poprzez zwykłe przeciąganie i upuszczanie nazw użytkowników w panelach, na ekranie sterowania projekcją.

Projektor można udostępniać innym użytkownikom w tej samej sieci, bez zmiany kombinacji połączeń kablowych, umożliwiając użytkownikom przełączanie prezentacji.



Ekran sterowania projekcją może nie być dostępny we wszystkich wersjach tego oprogramowania.

Łącza pokrewne

- "Właściwości projekcyjne programu EasyMP Multi PC Projection" [str.5](#)
- "Zmianianie osoby prowadzącej" [str.29](#)
- "Zmiana miejsca projekcji" [str.30](#)

Funkcja moderatora

Podczas używania funkcji moderatora tylko jedna osoba pełni taką funkcję i może kontrolować wyświetlany obraz. Funkcja ta jest przydatna podczas spotkań, w których jeden użytkownik jest moderatorem, a pozostali użytkownicy są uczestnikami spotkania, wtedy moderator musi kontrolować wyświetlany obraz.

Może ona być także użyteczna w klasie, gdzie moderator musi kontrolować przebieg lekcji bez zakłóceń.



Funkcja ta jest dostępna tylko w obsługiwanych modelach.

Łączy pokrewne

- "Właściwości projekcyjne programu EasyMP Multi PC Projection" [str.5](#)
- "Sposoby połączeń" [str.16](#)
- "Zmiana moderatora" [str.39](#)



Konfiguracja oprogramowania EasyMP Multi PC Projection przed pierwszym uruchomieniem

Wykonaj podane instrukcje przed połączeniem komputera z projektorem przez sieć.

Łączy pokrewne

- "Instalacja oprogramowania" [str.9](#)
- "Konfiguracja projektora" [str.12](#)

Zainstaluj oprogramowanie EasyMP Multi PC Projection z dostarczonej z projektorem płyty CD-ROM EPSON Projector Software (jeśli jest dostępna) lub pobierając je ze strony sieciowej Epson.



- Jeśli wybrany język dla instalacji różni się od języka używanego w systemie operacyjnym, ekrany mogą być wyświetlane nieprawidłowo.
- Jeśli w komputerze jest już zainstalowana starsza wersja programu EasyMP Multi PC Projection, w pierwszej kolejności odinstaluj ten program, a następnie zainstaluj oprogramowanie EasyMP Multi PC Projection.

Łącza pokrewne

- "Konfiguracja oprogramowania EasyMP Multi PC Projection przed pierwszym uruchomieniem" [str.8](#)
- "Wymagania systemowe dla programu EasyMP Multi PC Projection" [str.9](#)
- "Instalacja oprogramowania EasyMP Multi PC Projection (Windows)" [str.10](#)
- "Instalacja oprogramowania EasyMP Multi PC Projection (Mac OS X)" [str.11](#)
- "Pobieranie najnowszej wersji oprogramowania" [str.68](#)

Wymagania systemowe dla programu EasyMP Multi PC Projection

Aby użytkować program EasyMP Multi PC Projection komputer musi spełniać podane poniżej wymagania systemowe.

Wymagania	Windows	Mac
System operacyjny	Windows XP <ul style="list-style-type: none"> • Professional (wersja 32-bitowa) • Home Edition (wersja 32-bitowa) • Tablet PC Edition (wersja 32-bitowa) 	Mac OS X <ul style="list-style-type: none"> • 10.4.x (32-bit) • 10.5.1 lub nowsza (32-bit) • 10.6.x (32- and 64-bit) • 10.7.x (32- and 64-bit) • 10.8.x (64-bit) • 10.9.x (64-bit)
	Windows Vista <ul style="list-style-type: none"> • Ultimate (wersja 32-bitowa) • Enterprise (wersja 32-bitowa) • Business (wersja 32-bitowa) • Home Premium (wersja 32-bitowa) • Home Basic (wersja 32-bitowa) 	
	Windows 7 <ul style="list-style-type: none"> • Ultimate (wersja 32- lub 64-bitowa) • Enterprise (wersja 32- lub 64-bitowa) • Professional (wersja 32- lub 64-bitowa) • Home Premium (wersja 32- lub 64-bitowa) • Home Basic (wersja 32-bitowa) • Starter (wersja 32-bitowa) 	
	Windows 8 <ul style="list-style-type: none"> • Windows 8 (wersja 32- lub 64-bitowa) • Windows 8 Pro (wersja 32- lub 64-bitowa) • Windows 8 Enterprise (wersja 32- lub 64-bitowa) 	

Wymagania	Windows	Mac
	Windows 8.1 <ul style="list-style-type: none"> Windows 8.1 (wersja 32- lub 64-bitowa) Windows 8.1 Pro (wersja 32- lub 64-bitowa) Windows 8.1 Enterprise (wersja 32- lub 64-bitowa) 	
Procesor	Mobile Pentium III 1,2 GHz lub szybszy (Zalecany: Pentium M 1,6 GHz lub szybszy)	Power PC G3 900 MHz lub szybszy (Zalecany: CoreDuo 1,5 GHz lub szybszy)
Pamięć	256 MB lub więcej (Zalecane: 512 MB lub więcej)	
Pojemność dysku twardego	20 MB lub więcej	
Ekran	Rozdzielczość w zakresie od 1024 × 768 (XGA) do 1920 × 1200 (WUXGA) Wyświetlanie kolorów z palety 16-bitowej lub większej (ok. 32 000 wyświetlanych kolorów)	



- W przypadku użytkowania systemu Windows XP bez zainstalowanych Service Packów, bądź Windows XP Service Pack 1, poprawne działanie nie jest gwarantowane.
- W przypadku użytkowania systemu Mac OS X 10.5.0, poprawne działanie nie jest gwarantowane, ponieważ ustawienia zapory nie są prawidłowo skonfigurowane po aktualizacji wersji.

Łączy pokrewne

- "Instalacja oprogramowania" [str.9](#)

Instalacja oprogramowania EasyMP Multi PC Projection (Windows)

Instalacja oprogramowania EasyMP Multi PC Projection na komputerze.



Aby zainstalować program należy posiadać uprawnienia administratora.

- 1 Włącz komputer.
- 2 Upewnij się, że wcześniej uruchomione programy zostały zamknięte.
- 3 Wykonaj jedną z następujących czynności:
 - Włóż do komputera płytę CD-ROM EPSON Projector Software (jeśli jest dostępna) i wykonaj następujące czynności.
 - Po pobraniu oprogramowania ze strony sieciowej Epson w celu instalacji oprogramowania, wykonaj wyświetlone na ekranie instrukcje.

Instalator uruchomi się automatycznie.
- 4 Jeśli instalator nie zostanie uruchomiony automatycznie, otwórz napęd CD-ROM uruchamiając **Mój komputer** (lub **Komputer**), a następnie kliknij dwukrotnie plik **InstallNavi.exe**.
- 5 Aby zainstalować program postępuj zgodnie z instrukcjami ekranowymi.

Łączy pokrewne

- "Instalacja oprogramowania" [str.9](#)

Instalacja oprogramowania EasyMP Multi PC Projection (Mac OS X)

Instalacja oprogramowania EasyMP Multi PC Projection na komputerze.

- 1** Włącz komputer.
- 2** Upewnij się, że wcześniej uruchomione programy zostały zamknięte.
- 3** Wykonaj jedną z następujących czynności:
 - Włóż do komputera płytę CD-ROM EPSON Projector Software (jeśli jest dostępna) i wykonaj następujące czynności.
 - Po pobraniu oprogramowania ze strony sieciowej Epson w celu instalacji oprogramowania, wykonaj wyświetlone na ekranie instrukcje.
- 4** Kliknij dwukrotnie ikonę **Install Navi** w oknie EPSON.
Rozpocznie się instalacja.
- 5** Aby zainstalować program postępuj zgodnie z instrukcjami ekranowymi.

Łącza pokrewne

- "Instalacja oprogramowania" [str.9](#)

Aby skonfigurować projektor na potrzeby połączenia z siecią bezprzewodową lub przewodową LAN wykonaj poniższe czynności. W przypadku połączenia projektora z bezprzewodową siecią LAN wykonaj połączenie przy użyciu opcji Tryb zaawansowanego połączenia. Nie można wykonać połączenia przy użyciu opcji Tryb szybkiego połączenia.

Łączy pokrewne

- "Konfiguracja oprogramowania EasyMP Multi PC Projection przed pierwszym uruchomieniem" [str.8](#)
- "Zalecane środowisko bezprzewodowe dla Multi PC Projection" [str.12](#)
- "Konfiguracja projektora w celu połączenia w trybie połączenia zaawansowanego (bezprzewodowe)" [str.12](#)
- "Konfiguracja projektora w celu połączenia w trybie połączenia zaawansowanego (przewodowe)" [str.13](#)

Zalecane środowisko bezprzewodowe dla Multi PC Projection

Po podłączeniu projektora do bezprzewodowej sieci LAN i przy bezprzewodowym połączeniu wielu urządzeń, należy pamiętać o następujących zaleceniach.

- Należy skonfigurować wiele punktów dostępowych, ponieważ do jednego punktu dostępowego można podłączyć 10 do 20 urządzeń. Dalsze informacje dotyczące maksymalnej ilości urządzeń, które można podłączyć, znajdują się w podręczniku punktu dostępowego.
- Gdy używanych jest wiele punktów dostępowych, każdemu punktowi dostępowemu należy przypisać inny kanał i używać różnych punktów dostępowych dla połączenia projektora i komputera.
- Aby poprawić stabilność połączenia, jeśli to możliwe należy użyć karty bezprzewodowej sieci LAN.
- Użyj punktu dostępowego z obsługą 802.11n.

Skontaktuj się z administratorem sieci w celu uzyskania pomocy w konfiguracji środowiska połączenia bezprzewodowego.


Łączy pokrewne

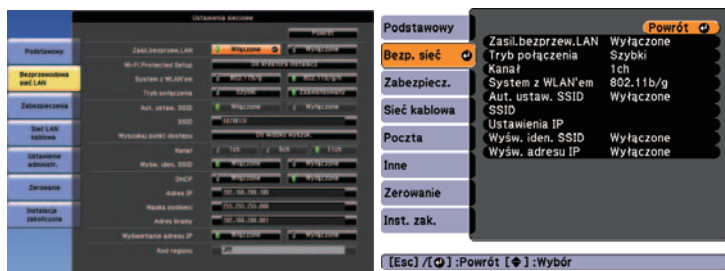
- "Konfiguracja projektora" [str.12](#)

Konfiguracja projektora w celu połączenia w trybie połączenia zaawansowanego (bezprzewodowe)

Aby połączyć komputer z projektorem przy użyciu bezprzewodowej sieci LAN, wybierz odpowiednie ustawienia sieciowe w komputerze i projektorze.

- 1** Skontaktuj się z administratorem sieci i zapisz ustawienia dla punktu dostępowego, np. identyfikator SSID oraz ustawienia zabezpieczeń.
- 2** Połącz komputer z siecią.

 Aby skonfigurować połączenie sieciowe, zapoznaj się z dokumentacją dołączoną do komputera lub karty sieciowej.
- 3** W razie potrzeby zainstaluj urządzenie dla bezprzewodowej sieci LAN w projektorze. Szczegółowe informacje zawiera *Przewodnik użytkownika*, dostarczana z projektorem.
- 4** Włącz projektor.
- 5** Na pilocie lub panelu sterowania naciśnij przycisk [Menu], wybierz menu **Sieć**, a następnie wybierz **Konfiguracja sieci**.
- 6** Wybierz **Bezprzewodowa sieć LAN** lub **Bezp. sieć**. Następuje wyświetlenie ekranu przedstawionego poniżej.



7 Wybierz opcję **Włączone** dla **Zasil.bezprzew.LAN**.



W zależności od modelu projektora, może być potrzebne wybranie **Wł. bezprz sieci LAN**, jako ustawienie **Zasil. poł. bezprz.** w menu **Sieć**.

8 Wybierz opcję **Zaawansowane** dla **Tryb połączenia**.

9 W razie potrzeby wybierz inne opcje dla używanej sieci. Szczegółowe informacje zawiera *Przewodnik użytkownika*, dostarczana z projektorem.

10 Wybierz ustawienia zabezpieczeń w menu **Zabezpieczenia** lub **Zabezpiecz.**, jakie są wymagane w przypadku używanej sieci. Aby uzyskać więcej szczegółowych informacji na temat prawidłowych ustawień skontaktuj się z administratorem sieci.

11 Po wykonaniu ustawień wybierz opcję **Instalacja zakończona** lub **Inst. zak.**, a następnie wykonaj instrukcje ekranowe w celu zapisania ustawień i wyjścia z menu.

Łącza pokrewne

- "Konfiguracja projektora" [str.12](#)
- "Połączenie z projektorem za pomocą oprogramowania poprzez system sieciowy" [str.17](#)

Konfiguracja projektora w celu połączenia w trybie połączenia zaawansowanego (przewodowe)

Aby połączyć komputer z projektorem przy użyciu przewodowej sieci LAN, wybierz odpowiednie ustawienia sieciowe w komputerze i projektorze.

1 Skontaktuj się z administratorem sieci i sprawdź, czy serwer DHCP jest dostępny w aktualnie używanym środowisku sieciowym.



Jeżeli serwer DHCP jest niedostępny, zapisz poniższe wartości, dostępne dla posiadanego projektora.

- Adres IP
- Maskę podsieci
- Adres bramki

2 Połącz komputer z siecią.



Aby skonfigurować połączenie sieciowe, zapoznaj się z dokumentacją dołączoną do komputera lub karty sieciowej.

3 Podłącz do projektora kabel LAN.

4 Włącz projektor.

5 Na pilocie lub panelu sterowania naciśnij przycisk [Menu], wybierz menu **Sieć**, a następnie wybierz **Konfiguracja sieci**.

6 Wybierz **Sieć LAN kablowa** lub **Sieć kablowa**.

Następuje wyświetlenie ekranu przedstawionego poniżej.



7 W razie potrzeby wybierz ustawienia IP.

- Serwer DHCP jest dostępny: Ustaw **DHCP** na **Włączone**.
- Serwer DHCP jest niedostępny: Ustaw **DHCP** na **Wyłączone** i w razie potrzeby wprowadź wartości dla adresu IP projektora, maski podsieci oraz adresu bramki.

8 Po wykonaniu ustawień wybierz opcję **Instalacja zakończona** lub **Inst. zak.**, a następnie wykonaj instrukcje ekranowe w celu zapisania ustawień i wyjścia z menu.

Łącza pokrewne

- "Konfiguracja projektora" [str.12](#)
- "Połączenie z projektorem za pomocą oprogramowania poprzez system sieciowy" [str.17](#)

Połączenie z projektorem oraz projekcja obrazów

Wykonaj podane czynności, aby połączyć z siecią komputer i projektor i w celu wyświetlania obrazu z ekranu komputera, z użyciem projektora.

Upewnij się, czy oprogramowanie EasyMP Multi PC Projection jest już skonfigurowane.

Łączy pokrewne

- "Sposoby połączeń" [str.16](#)
- "Wybór sposobu wyszukiwania projektora" [str.20](#)
- "Kontrola wyświetlanego obrazu" [str.27](#)
- "Odłączanie" [str.32](#)
- "Instalacja oprogramowania" [str.9](#)
- "Konfiguracja projektora" [str.12](#)

Możesz wybrać odpowiedni sposób w celu połączenia poprzez sieć komputera i projektora zależnie od formy spotkania.

Łączy pokrewne

- "Połączenie z projektorem oraz projekcja obrazów" [str.15](#)
- "Sposoby połączeń dla różnych form spotkań" [str.16](#)
- "Połączenie z projektorem za pomocą oprogramowania poprzez system sieciowy" [str.17](#)

Sposoby połączeń dla różnych form spotkań

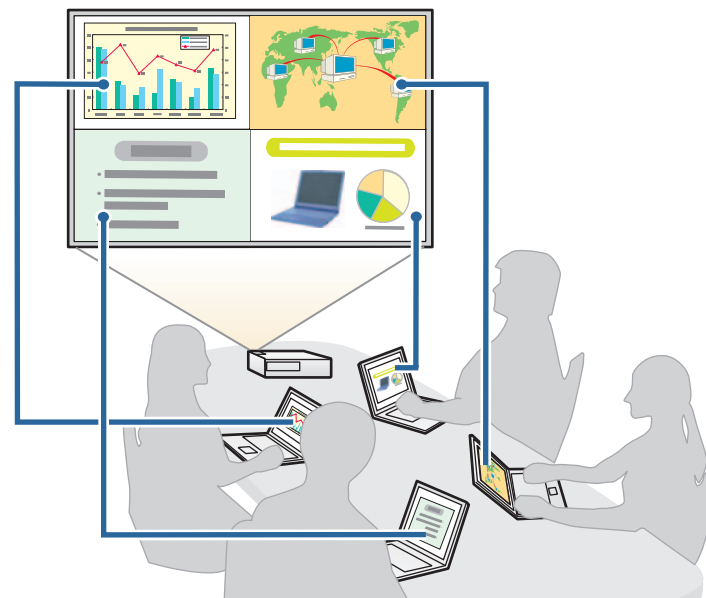
Możesz wybrać sposób połączenia, aby odpowiadał on formie organizowanego spotkania.

Sam zdecyduj w jaki sposób będzie prowadzone spotkanie. Procedury wykonywania połączeń zależą od wybranego sposobu połączenia.



Niektóre sposoby połączeń są dostępne tylko dla wybranych modeli projektorów. Szczegółowe informacje zawiera *Przewodnik użytkownika*, dostarczana z projektorem.

- Wszyscy użytkownicy mogą kontrolować wyświetlany obraz i stać się osobami prowadzącymi spotkanie. (Prowadzenie dyskusji i interakcja z pozostałymi uczestnikami spotkania w warunkach biznesowych.)



- Tylko jeden użytkownik jest moderatorem i posiada pełną kontrolę nad przebiegiem spotkania używając funkcji moderatora. (Prowadzenie zajęć lekcyjnych przy użyciu ekranów komputerów uczestników zajęć w warunkach szkolnych.)



Aby rozpocząć spotkanie używając funkcji moderatora, jeden użytkownik musi podłączyć się do projektora, jako moderator, a pozostali użytkownicy muszą podłączyć się jako uczestnicy spotkania.

Łączy pokrewne

- "Sposoby połączeń" [str.16](#)
- "Zmiana moderatora" [str.39](#)
- "Połączenie z projektorem za pomocą oprogramowania poprzez system sieciowy" [str.17](#)

Połączenie z projektorem za pomocą oprogramowania poprzez system sieciowy

Gdy projektor jest ustawiony zgodnie z poniższym, możesz połączyć projektor z komputerem poprzez sieć za pomocą oprogramowania EasyMP Multi PC Projection.

- W projektorze zainstalowane jest urządzenie sieci bezprzewodowej LAN (dotyczy tylko sieci bezprzewodowych).
- Do projektora jest podłączony kabel LAN (dotyczy tylko sieci przewodowych).
- Sposób połączenia projektora ustawiany jest w opcji **Zaawansowane**.



Upewnij się również, że komputer jest podłączony do sieci.


1

Aby ustawić źródło sygnału wejściowego na LAN, naciśnij przycisk [LAN] lub [Source Search] na pilocie.

Nastąpi wyświetlenie ekranu czuwania sieci LAN.

[LAN]

```

Nazwa projektora      : EB*****
SSID                  :
Adres IP       :
Adres IP ((i))        :
Słowo kluczowe        :
  
```

2

Uruchom program EasyMP Multi PC Projection.

- Windows XP, Windows Vista, lub Windows 7: Kliknij **Start**, wybierz **Programy** (lub **Wszystkie programy**), **EPSON Projector**, **EasyMP Multi PC Projection**, a następnie kliknij **EasyMP Multi PC Projection Ver.X.XX**.
- Windows 8: Wybierz **Wyszukaj** na pasku Panele funkcji, a następnie wybierz **EasyMP Multi PC Projection Ver.X.XX**.
- Mac OS X: Kliknij dwukrotnie **EasyMP Multi PC Projection Ver.X.XX** w folderze **Aplikacje**.

Nastąpi wyświetlenie ekranu wyszukiwania.



Możesz także utworzyć skrót i używać go do uruchamiania programu EasyMP Multi PC Projection oraz automatycznego wyszukiwania zapisanych projektorów.

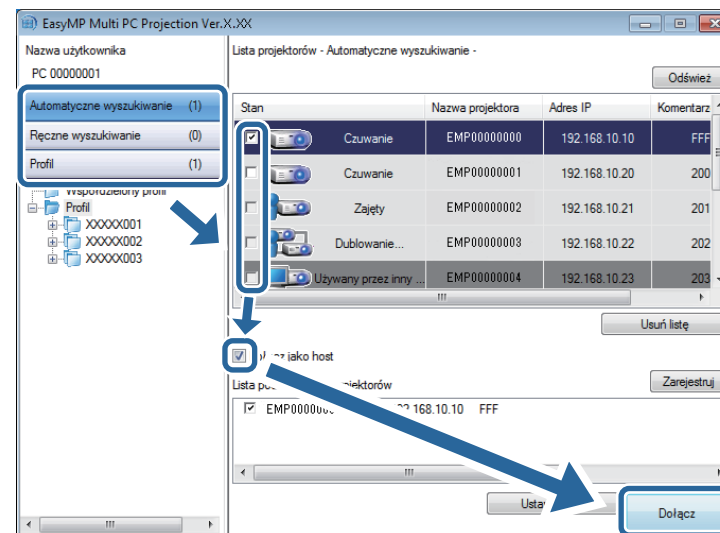
3 Wyszukaj projektor używając jednego z poniższych sposobów.

- **Automatyczne wyszukiwanie:** Służy do automatycznego wyszukiwania projektora.
- **Ręczne wyszukiwanie:** Służy do wyszukiwania projektora poprzez określenie adresu IP lub nazwy projektora.
- **Profil:** Służy do wyszukiwania projektora przy użyciu uprzednio zapisanego profilu.

Wyświetlone zostaną wyniki wyszukiwania projektorów.

4 Wybierz projektor z **Lista projektorów**, z którym chcesz się połączyć, a następnie wykonaj jedną z poniższych czynności.

- Każdy z użytkowników może być osobą prowadzącą spotkanie lub uczestnikiem spotkania w przypadku funkcji moderatora: Upewnij się, czy opcja **Połącz jako host** nie jest wybrana, a następnie kliknij **Dołącz**.
- Użytkownik jest moderatorem w ramach funkcji moderatora: Wybierz **Połącz jako host**, a następnie kliknij **Dołącz**.




- Funkcja moderatora jest dostępna tylko w przypadku obsługiwanych modeli i może być dostępna tylko w niektórych wersjach tego oprogramowania.
- Kiedy jeden z użytkowników połączy się jako moderator, następuje włączenie funkcji moderatora.


W przypadku ustawienia opcji **Słowo kluczowe projektora** **Słowo kluczowe proj.** w pozycji **Włączone** w ustawieniach projektora, następuje wyświetlenie ekranu wprowadzania słowa kluczowego.

5 Wprowadź słowo kluczowe na wyświetlanym ekranie czuwania sieci LAN i jeśli to konieczne kliknij polecenie **OK**.

Po uzyskaniu połączenia pasek narzędzi programu EasyMP Multi PC Projection jest wyświetlany na ekranie komputera.



Ekran komputera użytkownika, który połączy się jako pierwszy, wyświetlany jest w pełnym trybie ekranu. Użytkownicy, którzy uzyskają połączenie później mogą wyświetlać swoje ekrany poprzez kliknięcie na pasku narzędzi przycisku  lub mogą kontrolować wyświetlany obraz na ekranie

sterowania projekcją klikając na pasku narzędzi przycisk  .



- Po ustanowieniu połączenia, źródło sygnału wejściowego dla projektora jest automatycznie ustawiane na LAN, jeżeli żaden innym sygnał nie został doprowadzony. Jeżeli nie nastąpi automatyczne ustawienie źródła sygnału wejściowego na LAN, naciśnij przycisk [LAN] lub przycisk [Source Search] na pilocie.
- Wyświetlany pasek narzędzi może różnić się zależnie od sposobu połączenia oraz wersji oprogramowania.
- W przypadku używania funkcji moderatora tylko moderator może kontrolować wyświetlany obraz.

Łącza pokrewne

- "Sposoby połączeń" [str.16](#)
- "Konfiguracja projektora w celu połączenia w trybie połączenia zaawansowanego (bezprowadowe)" [str.12](#)
- "Konfiguracja projektora w celu połączenia w trybie połączenia zaawansowanego (przewodowe)" [str.13](#)
- "Wybór sposobu wyszukiwania projektora" [str.20](#)
- "Kontrola wyświetlanego obrazu" [str.27](#)
- "Odłączanie" [str.32](#)
- "Wyszukiwanie projektorów sieciowych przy użyciu skrótu" [str.35](#)

Możesz wybrać odpowiedni sposób wyszukiwania projektora, zależnie od statusu lub lokalizacji projektora, z którym chcesz się połączyć.

Łącza pokrewne

- "Połączenie z projektorem oraz projekcja obrazów" [str.15](#)
- "Sposoby wyszukiwania" [str.20](#)
- "Automatyczne wyszukiwanie projektorów sieciowych" [str.20](#)
- "Wyszukiwanie projektorów sieciowych poprzez określenie adresu IP lub nazwy projektora" [str.21](#)
- "Wyszukiwanie projektorów sieciowych przy użyciu profilu" [str.21](#)

Sposoby wyszukiwania

W celu wyszukania projektora, do którego chcesz się podłączyć możesz użyć jednego z poniższych sposobów. Wybierz najlepszy sposób uzależniony od panujących warunków.

- Automatyczne wyszukiwanie projektorów sieciowych
Możesz automatycznie wyszukać dostępne projektory w sieci. Wyszukiwanie jest wykonywane tylko w ramach tej samej podsieci. Projektory dostępne w różnych podsieciach nie są wyświetlane w wynikach wyszukiwania.
- Wyszukiwanie projektorów sieciowych poprzez określenie adresu IP lub nazwy projektora
Jeżeli nie można automatycznie znaleźć projektora, możesz go wyszukać poprzez określenie adresu IP lub jego nazwy. Możesz również wyszukiwać projektory w lokalizacjach zdalnych w ramach różnych podsieci.
- Wyszukiwanie projektorów sieciowych przy użyciu profilu
Możesz zapisywać informacje o projektorze sieciowym w postaci profilu, a następnie wskazywać ten profil w celu wyszukania tego samego projektora, zamiast ponownie podawać informacje o tym projektorze. Szybkie wyszukanie danego projektora możliwe jest poprzez utworzenie grupy profili dla każdego miejsca, gdzie projektor jest skonfigurowany oraz zarządzanie nimi przy użyciu folderów.

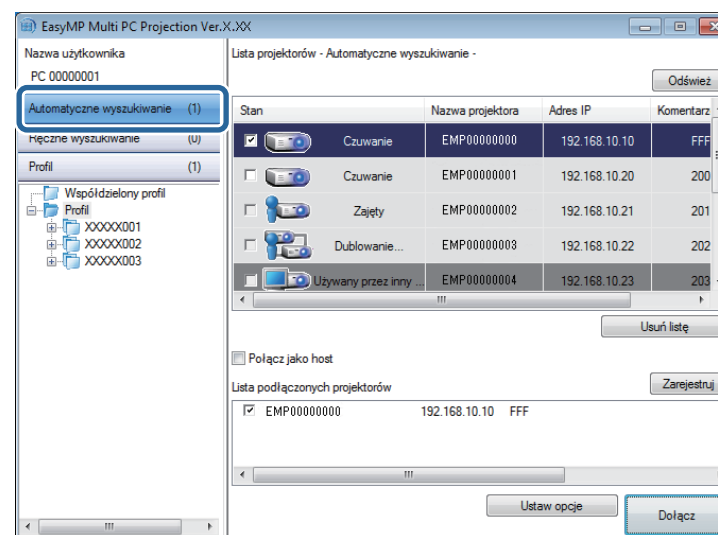
Łącza pokrewne

- "Wybór sposobu wyszukiwania projektora" [str.20](#)

Automatyczne wyszukiwanie projektorów sieciowych

Możesz automatycznie wyszukiwać dostępne w sieci projektory, a następnie wyświetlać obrazy poprzez prosty wybór projektora.

Na ekranie wyszukiwania kliknij **Automatyczne wyszukiwanie**.



Następuje wyświetlenie wyników wyszukiwania.

Po kliknięciu polecenia **Odśwież** wyświetlane są najnowsze informacje.

Jeżeli nie można znaleźć żadnego projektora, wypróbuj innego sposobu wyszukiwania.

Łącza pokrewne

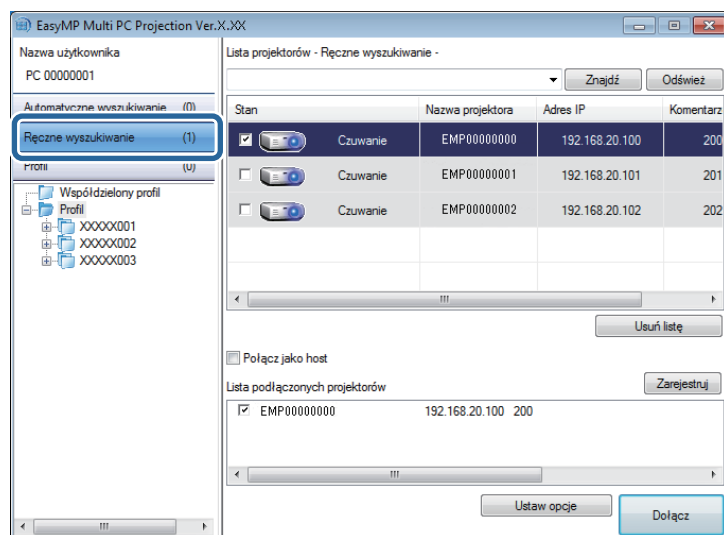
- "Wybór sposobu wyszukiwania projektora" [str.20](#)

- "Wyszukiwanie projektorów sieciowych poprzez określenie adresu IP lub nazwy projektora" [str.21](#)
- "Wyszukiwanie projektorów sieciowych przy użyciu profilu" [str.21](#)
- "Sposoby wyszukiwania" [str.20](#)

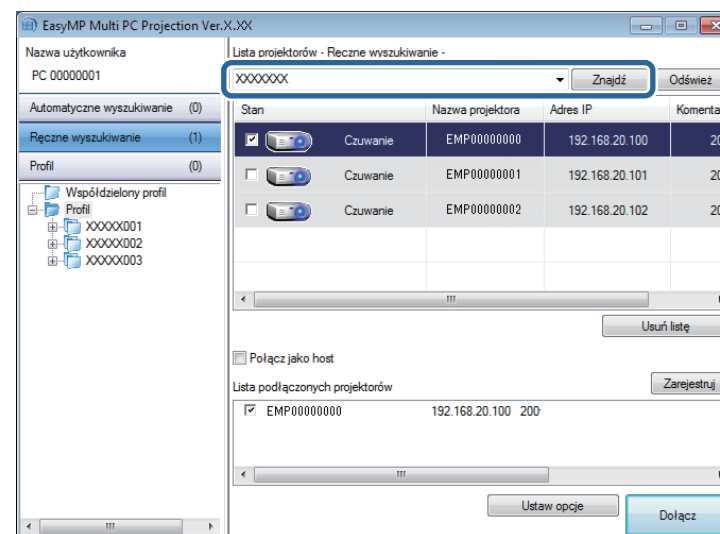
Wyszukiwanie projektorów sieciowych poprzez określenie adresu IP lub nazwy projektora

Jeżeli nie możesz automatycznie znaleźć projektora, z którym chcesz się połączyć, możesz go wyszukać poprzez określenie adresu IP lub jego nazwy.

- 1 Na ekranie wyszukiwania kliknij **Ręczne wyszukiwanie**.



- 2 Wprowadź adres IP lub nazwę projektora, z którym chcesz się połączyć i kliknij przycisk **Znajdź**.



Następuje wyświetlenie wyników wyszukiwania.

Łącza pokrewne

- "Wybór sposobu wyszukiwania projektora" [str.20](#)

Wyszukiwanie projektorów sieciowych przy użyciu profilu

Możesz zapisywać informacje o projektorze sieciowym w postaci profilu, a następnie wyszukiwać ten sam projektor za pomocą tego profilu, zamiast ponownie podawać informacje o danym projektorze.

Łącza pokrewne

- "Wybór sposobu wyszukiwania projektora" [str.20](#)
- "Profile na potrzeby wyszukiwania" [str.22](#)
- "Wyszukiwanie profilu" [str.22](#)
- "Rejestrowanie Profilu" [str.23](#)

- "Eksport profilu" [str.24](#)
- "Import profilu" [str.24](#)
- "Udostępnianie profilu w sieci" [str.25](#)

Profile na potrzeby wyszukiwania

Możesz zapisać informacje dla projektora sieciowego w postaci profilu. Profil jest plikiem zawierającym wszystkie informacje o projektorze, takie jak nazwa projektora i adres IP. Za pomocą profilu możesz łatwo wyszukiwać zapisane projektory, bez konieczności podawania szczegółowych informacji o projektorze.

Możesz eksportować zarejestrowany profil, aby utworzyć jego kopię, a następnie zaimportować go lokalnie w celu łatwego wyszukania projektorów na innym komputerze. Możesz również udostępnić w sieci wyeksportowany profil, umożliwiając w ten sposób łatwe wyszukiwanie projektorów innym użytkownikom.

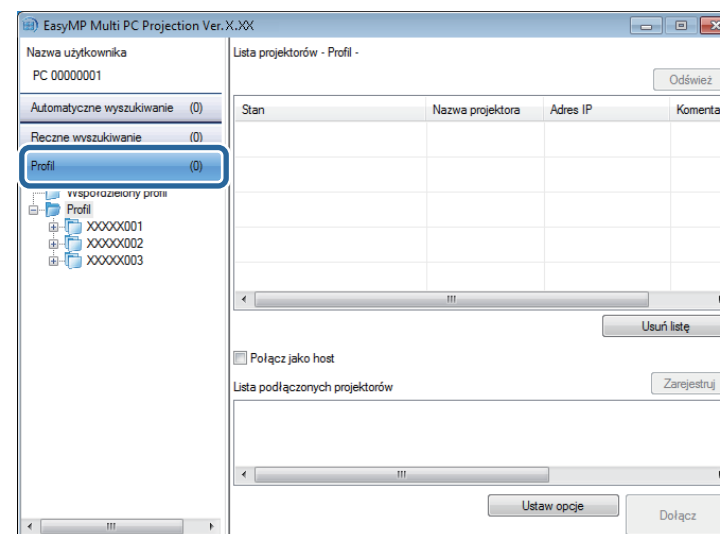
Łączy pokrewne

- "Wyszukiwanie projektorów sieciowych przy użyciu profilu" [str.21](#)

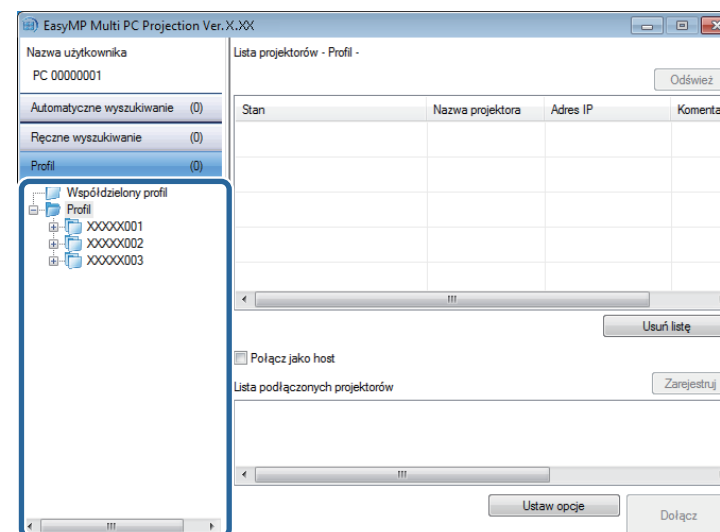
Wyszukiwanie profilu

Zamiast każdorazowo wprowadzać informacje o projektorze, możesz określić profil, który ma być wyszukany dla zapisanego projektora.

- 1** Kliknij **Profil** na ekranie wyszukiwania.



- 2** Kliknij dwukrotnie folder lub ikonę projektora dla profilu, który chcesz użyć z listy.



Następuje wyświetlenie wyników wyszukiwania.

Łącza pokrewne

- "Wyszukiwanie projektorów sieciowych przy użyciu profilu" [str.21](#)
- "Rejestrowanie Profilu" [str.23](#)

Rejestrowanie Profilu

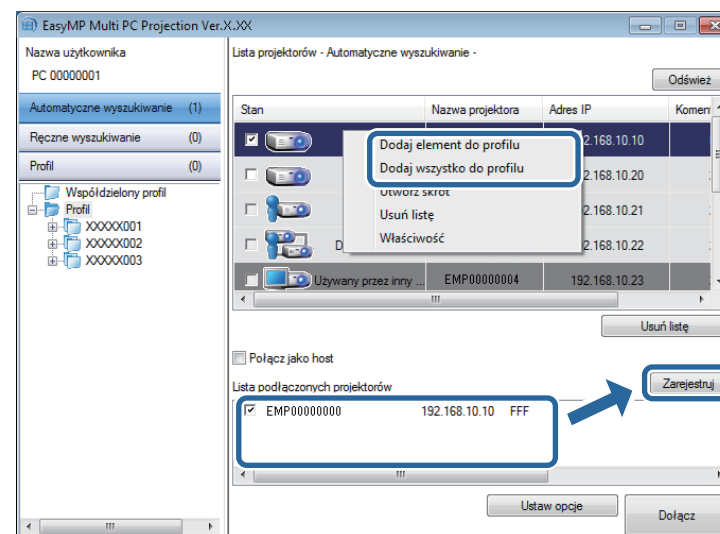
Po wyszukaniu projektora możesz zapisać informacje o tym projektorze w postaci profilu używając łatwej do zapamiętania nazwy, którą będzie można odszukać łatwo w przyszłości.



Nie możesz zarejestrować profilu z folderu **Współdzielony profil** na ekranie wyszukiwania.

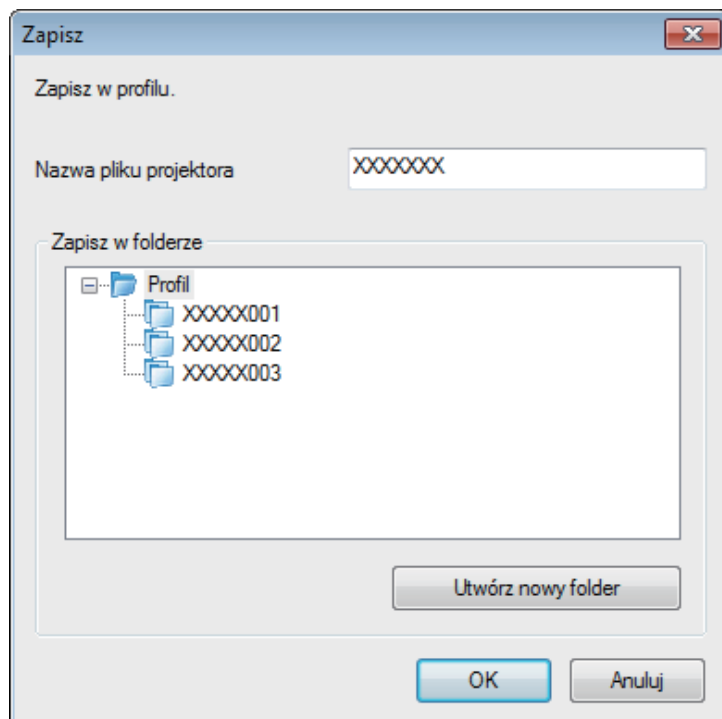
1 Gdy na ekranie wyszukiwania są wyświetlane projektory, wykonaj jedną z poniższych czynności.

- Rejestracja projektorów wyświetlanych na liście **Lista podłączonych projektorów**: Kliknij **Zarejestruj**.
- Rejestracja określonego projektora: Kliknij prawym przyciskiem myszy projektor, który chcesz zarejestrować w sekcji **Lista projektorów**, a następnie kliknij polecenie **Dodaj element do profilu**.
- Rejestracja wszystkich wyszukanych projektorów: Kliknij prawym przyciskiem myszy jeden z projektorów znajdujących się w sekcji **Lista projektorów**, a następnie kliknij polecenie **Dodaj wszystko do profilu**.



Następuje wyświetlenie ekranu Zapisz.

2 Wprowadź nazwę w polu **Nazwa pliku projektora** i wybierz folder, w którym chcesz zapisać dany profil, a następnie kliknij **OK**.



Następuje zarejestrowanie profilu, a informacje o projektorze są zapisywane w tym profilu.



- Struktura folderów może mieć sześć poziomów.
- Aby utworzyć nowy folder, kliknij **Utwórz nowy folder**.
- Aby zarejestrować wybrany projektor, możesz go przeciągnąć z sekcji **Lista projektorów** i upuścić w folderze w sekcji **Profil**.
- Możesz przeciągać i upuszczać profile oraz foldery, aby zmieniać strukturę folderów.

Łączy pokrewne

- "Wyszukiwanie projektorów sieciowych przy użyciu profilu" [str.21](#)

Eksport profilu

Możesz wyeksportować profil i udostępnić go innym użytkownikom umożliwiając im w ten sposób łatwe wyszukiwanie projektorów i dołączanie do spotkania.



Nie możesz eksportować profili z folderu **Współdzielony profil** na ekranie wyszukiwania.

1

Na ekranie wyszukiwania kliknij prawym przyciskiem myszy folder zawierający profil, który ma zostać udostępniony w **Profil**, a następnie wybierz polecenie **Eksportuj**.

Następuje wyświetlenie ekranu Zapisz jako.

2

Wybierz lokalizację, w której ma być zapisany profil (.mplist), a następnie kliknij przycisk **Zapisz**.

Profil został wyeksportowany.

Łączy pokrewne

- "Wyszukiwanie projektorów sieciowych przy użyciu profilu" [str.21](#)
- "Rejestrowanie Profilu" [str.23](#)
- "Import profilu" [str.24](#)
- "Udostępnianie profilu w sieci" [str.25](#)

Import profilu

Możesz lokalnie zaimportować wcześniej wyeksportowany profil i używać go do łatwego wyszukiwania projektorów, a także do dołączania do spotkania.



- Możesz również importować profil (.plist) wyeksportowany za pomocą programu EasyMP Network Projection. Jednak nie jest możliwe importowanie profilu, w którym projektory zostały połączone za pomocą opcji Tryb szybkiego połączenia.
- Nie możesz importować profili z folderu **Współdzielony profil** na ekranie wyszukiwania.

1 Na ekranie wyszukiwania kliknij prawym przyciskiem myszy folder, do którego profil ma być zaimportowany w **Profil**, a następnie kliknij polecenie **Importuj**.

Następuje wyświetlenie ekranu Otwórz.

2 Wybierz profil (.mplist), a następnie kliknij polecenie **Otwórz**.

Profil został lokalnie zaimportowany.

Łączy pokrewne

- "Wyszukiwanie projektorów sieciowych przy użyciu profilu" [str.21](#)
- "Eksport profilu" [str.24](#)

Udostępnianie profilu w sieci

Możesz udostępniać wyeksportowany profil innym użytkownikom w sieci, przez co można łatwo aktualizować informacje o projektorze, które uległy zmianie. Po uruchomieniu programu EasyMP Multi PC Projection udostępniony profil jest wczytywany i aktualizowany automatycznie.

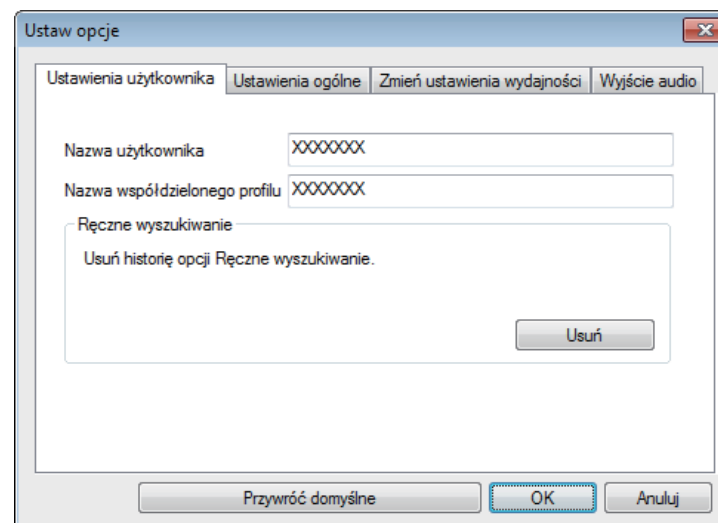
1 Umieść profil (.mplist) w współdzielonej lokalizacji sieciowej, np. na serwerze.

2 Kliknij przycisk **Ustaw opcje** na ekranie wyszukiwania. Zostanie wyświetlony ekran Ustaw opcje.

3 Kliknij zakładkę **Ustawienia użytkownika**.

4 Wprowadź lokalizację sieciową lub adres URL dla udostępnionego profilu (zawierającą nazwę profilu) w polu **Nazwa współdzielonego profilu**.

- W przypadku serwera plików (dotyczy tylko systemu Windows): \\xxxxx\xxxxx.mplist
- W przypadku serwera internetowego: http://xxxxx/xxxxx.mplist



5 Kliknij przycisk **OK**.

Następuje wczytanie profilu i zamknięcie ekranu Ustaw opcje.



Udostępniony profil jest tylko do odczytu i nie może być edytowany w programie EasyMP Multi PC Projection.

Łączy pokrewne

- "Wyszukiwanie projektorów sieciowych przy użyciu profilu" [str.21](#)





- "Eksport profilu" [str.24](#)

Aby użyć paska narzędzi i ekranu sterowania projekcją do kontrolowania wyświetlanego ekranu, wykonaj poniższe czynności.

Łączy pokrewne

- "Połączenie z projektorem oraz projekcja obrazów" [str.15](#)
- "Typy ekranów w przypadku kontroli projekcji" [str.27](#)
- "Obsługa statusu wyświetlanego obrazu" [str.27](#)
- "Zmiana liczby wyświetlanych paneli" [str.28](#)
- "Zmianianie osoby prowadzącej" [str.29](#)
- "Zmiana miejsca projekcji" [str.30](#)

Typy ekranów w przypadku kontroli projekcji

Aby kontrolować wyświetlane obrazy w sposób odpowiedni dla danej sytuacji, można wybrać typ ekranu. Możesz przełączać typ ekranu poprzez kliknięcie przycisku  na pasku narzędzi lub kliknięcie przycisku  na ekranie sterowania projekcją.

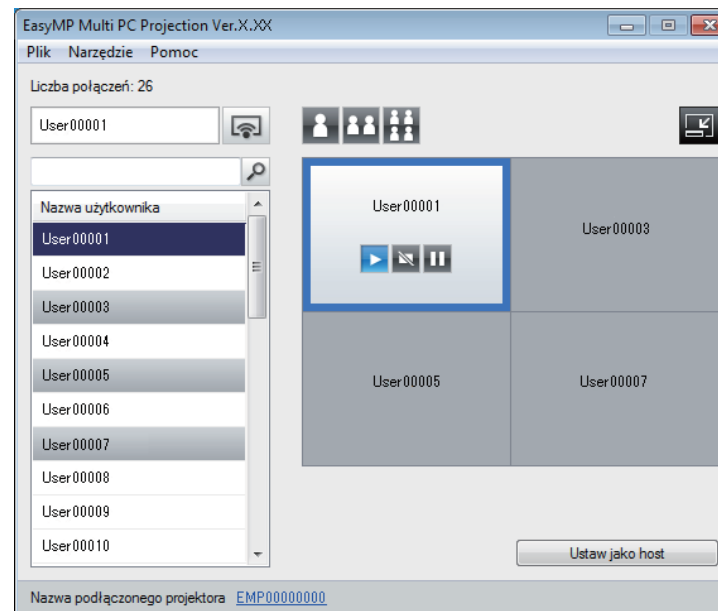


- Wyświetlany pasek narzędzi oraz ekran sterowania projekcją może różnić się zależnie od sposobu połączenia oraz wersji tego oprogramowania.
- Ekran sterowania projekcją może nie być dostępny we wszystkich wersjach tego oprogramowania.

- W celu wyświetlania szerokiego obrazu i wykonywania operacji na wyświetlanym obrazie użyj paska narzędzi.



- W celu zmiany liczby wyświetlanych paneli, liczby osób prowadzących spotkanie, bądź miejsca projekcji użyj ekranu sterowania projekcją.




Łączy pokrewne

- "Kontrola wyświetlanego obrazu" [str.27](#)
- "Pasek narzędzi" [str.63](#)
- "Ekran sterowania projekcją" [str.64](#)


Obsługa statusu wyświetlanego obrazu

Podczas wyświetlania ekranu komputera możesz kontrolować wyświetlany obraz poprzez jego uruchamianie, zatrzymywanie lub pauzowanie.


Wykonaj jedną z poniższych czynności na pasku narzędzi lub na ekranie sterowania projekcją.

- **Pokaż:** Kliknij przycisk .

Ekran komputera wyświetlany jest w stanie nienaruszonym.

- **Stop:** Kliknij przycisk .

Następuje zatrzymanie wyświetlania obrazu. Jeśli wyświetlanie jest zatrzymane, ekran jest czarny.

- **Pauza:** Kliknij przycisk .

Następuje wstrzymanie wyświetlania obrazu. Obraz, którego wyświetlanie zostało wstrzymane jest nadal widoczny, nawet jeśli zostały dokonane zmiany na ekranie komputera.



- Te przyciski nie są dostępne dla uczestników spotkania w przypadku, gdy używana jest funkcja moderatora.
- Jeśli używana jest funkcja moderatora, może on również kontrolować wyświetlanie ekranów innych użytkowników za pomocą ekranu sterowania projekcją.


Łącza pokrewne

- "Kontrola wyświetlanego obrazu" [str.27](#)
- "Ekran sterowania projekcją" [str.64](#)

Zmiana liczby wyświetlanych paneli

Możesz podzielić wyświetlany ekran na maksymalnie cztery panele. Dokonując zmiany liczby paneli, możesz wyświetlać ekrany z wielu urządzeń w tym samym czasie lub wyświetlać ekran z jednego komputera w trybie pełnego ekranu.

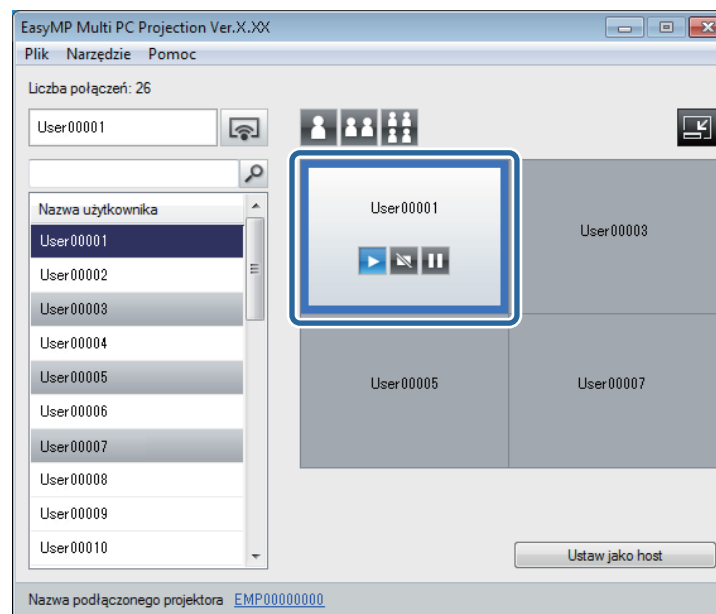


- Ta funkcja nie jest dostępna dla uczestników, gdy używana jest funkcja moderatora.
- Aby wyświetlić ekran komputera w trybie pełnego ekranu, możesz również użyć przycisku .

- 1 Kliknij przycisk  na pasku narzędzi.




Wyświetlony zostanie ekran sterowania projekcją.

- 2 Kliknij panel użytkownika, którego ekran ma być wyświetlany w obszarze projekcji.



Wybrany ekran jest zaznaczony niebieską ramką.

3 Aby zmienić liczbę dostępnych paneli w obszarze projekcji, wykonaj jedną z poniższych czynności.

- Wyświetlanie jednego panelu w trybie pełnego ekranu: Kliknij przycisk .
- Podzielenie wyświetlanego ekranu na dwie części i wyświetlanie wybranego panelu, a także panelu sąsiadującego z prawej lub lewej strony: Kliknij przycisk .
- Podzielenie wyświetlanego ekranu na cztery części i wyświetlanie wszystkich czterech paneli: Kliknij przycisk .

Liczba paneli ulega zmianie, a kolor tła dla wyświetlanych paneli zmienia kolor na biały.



- Możesz również zmienić liczbę paneli klikając dwukrotnie obszar projekcji. Kliknij panel prawym przyciskiem myszy, a następnie wybierz łączną liczbę paneli.
- Jeżeli w panelu w kolorze białym nie znajduje się żaden użytkownik, wyświetlany jest czarny ekran.
- W przypadku paneli, które nie są wyświetlane, tło ma kolor szary.

Łączy pokrewne

- "Kontrola wyświetlanego obrazu" [str.27](#)
- "Ekran sterowania projekcją" [str.64](#)

Zmienianie osoby prowadzącej

Możesz zmienić osobę prowadzącą spotkanie poprzez przeciągnięcie nazwy jednego z podłączonych użytkowników, która jest wyświetlana na liście i upuszczenie jej w panelu dostępnym w obszarze projekcji.

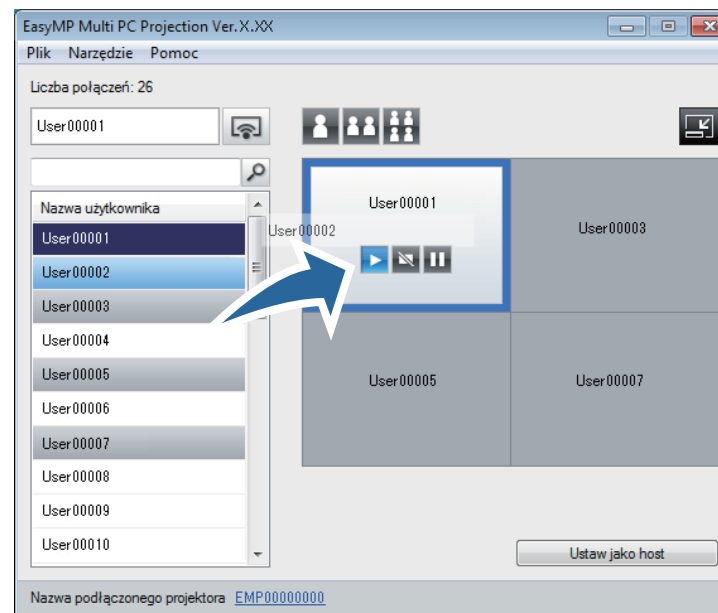


Ta funkcja nie jest dostępna dla uczestników, gdy używana jest funkcja moderatora.

1 Kliknij przycisk  na pasku narzędzi.

Wyświetlony zostanie ekran sterowania projekcją.

2 Wybierz nazwy użytkowników z listy użytkowników, a następnie przeciągnij i upuść je w białym panelu dostępnym w obszarze projekcji.





- Jeżeli nie możesz znaleźć użytkownika na liście użytkowników, którego ekran ma być wyświetlany, wyszukaj go przy użyciu okna wyszukiwania.
- Aby wybrać miejsce projekcji możesz również kliknąć prawym klawiszem myszy nazwę użytkownika na liście użytkowników.
- Jeżeli w panelu w kolorze białym nie znajduje się żaden użytkownik, wyświetlany jest czarny ekran.

Wyświetlany jest ekran komputera wybranego użytkownika.

- 3 Aby zakończyć wyświetlanie, przeciągnij nazwę użytkownika z obszaru projekcji i upuść ją na liście użytkowników.



Możesz również zakończyć wyświetlanie dla wybranego użytkownika poprzez kliknięcie prawym przyciskiem myszy panelu w obszarze projekcji, a następnie kliknięcie polecenia **Zakończ projekcję**.

W przypadku nazwy użytkownika, którego ekran jest wyświetlany, tło jest niebieskie na liście użytkowników. Gdy użytkownik znajduje się w panelu, ale jego ekran nie jest wyświetlany, tło jest szare.

Łącza pokrewne

- "Kontrola wyświetlanego obrazu" [str.27](#)
- "Zmiana miejsca projekcji" [str.30](#)

Zmiana miejsca projekcji

Możesz zmienić miejsce projekcji poprzez przeciągnięcie nazwy użytkownika z jednego miejsca i upuszczenie jej w innym miejscu w obszarze projekcji.

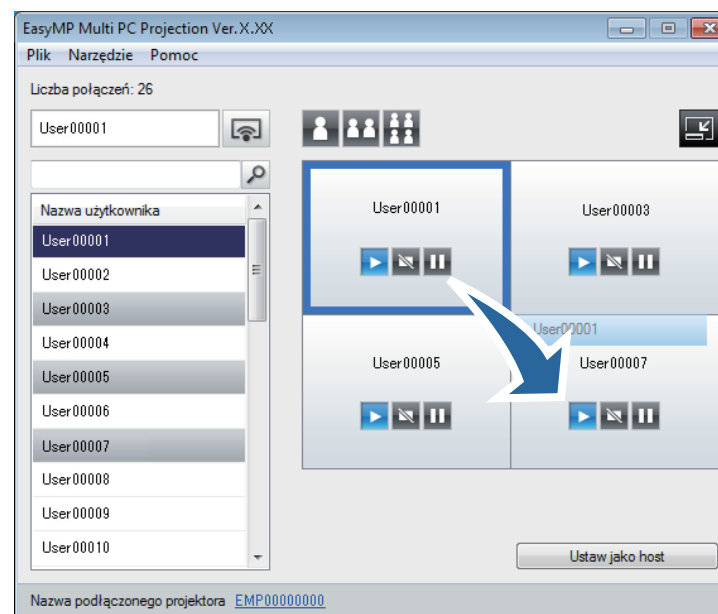


Ta funkcja nie jest dostępna dla uczestników, gdy używana jest funkcja moderatora.

- 1 Kliknij przycisk  na pasku narzędzi.



Wyświetlony zostanie ekran sterowania projekcją.

- 2 Wybierz użytkownika w obszarze projekcji, a następnie przeciągnij jego nazwę i upuść w innym miejscu.



Miejsce projekcji zostało zmienione.



W celu przełączenia wyświetlanego obrazu, po wybraniu przycisku  lub  możesz przeciągnąć nazwę użytkownika z szarego panelu i upuścić ją w białym panelu. Jeżeli przeciągniesz nazwę użytkownika z białego panelu i upuścisz ją w szarym panelu, obraz dla tego użytkownika nie będzie już wyświetlany.

Łączy pokrewne

- "Kontrola wyświetlanego obrazu" [str.27](#)
- "Zmiana liczby wyświetlanych paneli" [str.28](#)

Po zakończeniu projekcji możesz odłączyć jeden komputer lub wszystkie urządzenia od projektora.


1 Wykonaj jedną z poniższych czynności.

- Odłączanie komputera i projektorów: Kliknij na pasku narzędzi przycisk **Zamknij**.

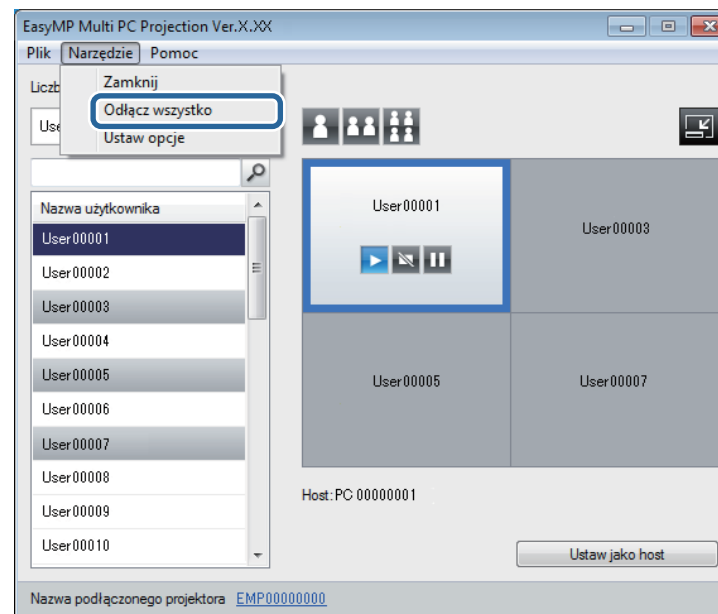
Następuje zakończenie połączenia pomiędzy komputerem a projektorami.



- Gdy dany użytkownik jest moderatorem, następuje wyświetlenie na pasku narzędzi przycisku **Odłącz wszystko** w miejsce tego przycisku.
- Możesz także odłączyć klikając polecenie **Zamknij** w menu **Narzędzie** na ekranie sterowania projekcją.
- Jeśli używana jest funkcja moderatora, może on odłączyć innych uczestników spotkania poprzez kliknięcie prawym przyciskiem myszy wybranego użytkownika na liście użytkowników, a następnie kliknięcie przycisku **Zamknij** na ekranie sterowania projekcją.
- Po opuszczeniu spotkania przez moderatora następuje wyłączenie funkcji moderatora.

- Odłączanie wszystkich urządzeń od projektorów: Kliknij na pasku narzędzi przycisk , a następnie kliknij **Odłącz wszystko** w menu **Narzędzie** na ekranie sterowania projekcją.

Następuje zakończenie połączenia pomiędzy wszystkimi urządzeniami i projektorami używanymi podczas spotkania.



Ta funkcja nie jest dostępna dla uczestników, gdy używana jest funkcja moderatora.

Następuje wyświetlenie ekranu potwierdzenia.

2 Kliknij przycisk **OK**.

Następuje powrót do ekranu wyszukiwania.

Łączy pokrewne

- "Połączenie z projektorem oraz projekcja obrazów" [str.15](#)

Używanie funkcji dodatkowych

Aby używać dodatkowych funkcji programu EasyMP Multi PC Projection, które mogą być przydatne podczas spotkania, wykonaj poniższe czynności.

Łączy pokrewne

- "Wyszukiwanie projektorów sieciowych przy użyciu skrótu" [str.35](#)
- "Podłączanie do wielu projektorów (dublowanie)" [str.36](#)
- "Wyjście dźwięku z projektora" [str.37](#)
- "Wyświetlanie ekranu" [str.38](#)
- "Zmiana moderatora" [str.39](#)
- "Ukrywanie ekranu sterowania projekcją" [str.41](#)
- "Sposoby połączeń" [str.16](#)
- "Wybór sposobu wyszukiwania projektora" [str.20](#)

Możesz zapisywać informacje o projektorze w postaci skrótu, a następnie uruchamiać program EasyMP Multi PC Projection, klikając dwukrotnie na skrót. W ten sposób możliwe jest łatwe wyszukiwanie tych samych projektorów bez konieczności ponownego podawania szczegółowych informacji o projektorze.

Łącza pokrewne

- "Używanie funkcji dodatkowych" [str.34](#)
- "Tworzenie skrótu" [str.35](#)

Tworzenie skrótu

Po wyszukaniu projektora, informacje o nim możesz zapisać w postaci skrótu, który może być używany w przyszłości. Skrót zawiera wszystkie informacje o projektorze, takie jak nazwa projektora i adres IP. Utworzenie skrótu do folderu powoduje zapisanie informacji o wielu projektorach zawartych w danym folderze.

- 1** Na ekranie wyszukiwania kliknij prawym przyciskiem myszy projektor lub folder w zakładce **Profil** lub **Lista projektorów**, a następnie kliknij polecenie **Utwórz skrót**.

Następuje wyświetlenie ekranu Zapisz jako.

- 2** Wybierz lokalizację, w której ma być zapisany skrót (.pme), a następnie kliknij przycisk **Zapisz**.

Następuje utworzenie skrótu, w którym zapisywane są informacje o projektorze.



- Możesz uruchomić program EasyMP Multi PC Projection dwukrotnie klikając plik skrótu (.pme). Zapisane projektory są automatycznie wyszukiwane, a wyniki wyświetlane są na ekranie wyszukiwania.
- Możesz również wybrać projektor lub folder w zakładce **Profil** lub **Lista projektorów**, a następnie przeciągnąć i upuścić go w lokalizacji, w której ma zostać utworzony skrót.

Łącza pokrewne

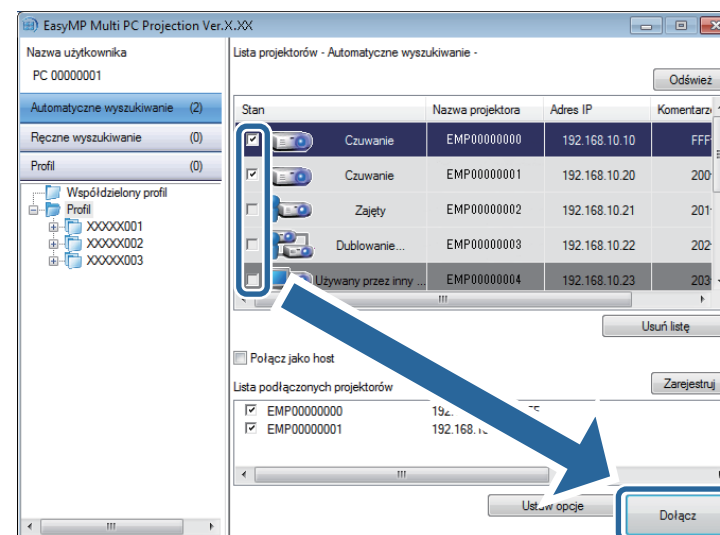
- "Wyszukiwanie projektorów sieciowych przy użyciu skrótu" [str.35](#)

Podłączanie do wielu projektorów i wyświetlanie tego samego obrazu nazywa się dublowaniem. Dublowanie można przeprowadzić z użyciem do czterech projektorów.



- Nie można przeprowadzić dublowania projektorów, które nie są obsługiwane przez program EasyMP Multi PC Projection.
- Dla uzyskania najlepszych rezultatów, zalecamy podłączenie projektora do przewodowej sieci LAN w celu wykonania dublowania.

Na ekranie wyszukiwania wybierz maksymalnie cztery projektory, z którymi chcesz się połączyć, a następnie kliknij polecenie **Dołącz**.



Następuje utworzenie grupy lustrzanych projektorów i wyświetlany jest ten sam obraz z wielu projektorów.



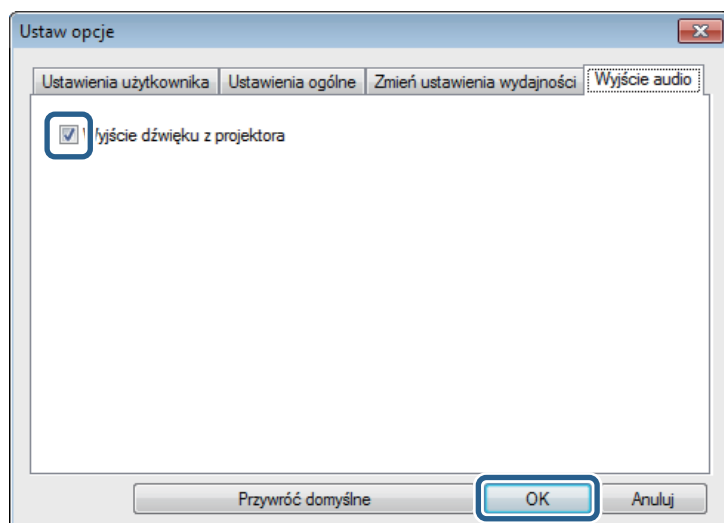
- Jeżeli wybrany zostanie jeden projektor z lustrzanej grupy, następuje wybranie wszystkich projektorów w danej grupie.
- Jeśli inni użytkownicy są już połączeni z projektorem w danej lustrzanej grupie, możesz wybrać jedynie inny projektor z tej samej grupy. Nie można wybrać projektora, którego nie ma na liście grupy dublowania.

Łącza pokrewne

- "Używanie funkcji dodatkowych" [str.34](#)

Sygnał audio można wyprowadzić z projektora tylko wtedy, gdy jeden komputer jest połączony z jednym projektorem, a obraz jest wyświetlany w trybie pełnego ekranu.

- 1** Kliknij przycisk **Ustaw opcje** na ekranie wyszukiwania.
Zostanie wyświetlony ekran Ustaw opcje.
- 2** Kliknij zakładkę **Wyjście audio**.
- 3** Wybierz opcję **Wyjście dźwięku z projektora**, a następnie kliknij polecenie **OK**.



Następuje zamknięcie ekranu Ustaw opcje.


Łącza pokrewne

- "Używanie funkcji dodatkowych" [str.34](#)
- "Wyświetlanie ekranu" [str.38](#)


Ekran komputera możesz wyświetlać w trybie pełnego ekranu bez wyświetlania ekranów innych użytkowników.

- 1 Na ekranie wyszukiwania wybierz projektor, z którym chcesz się połączyć, a następnie kliknij polecenie **Dołącz**.

Następuje wyświetlenie paska narzędzi.

- 2 Kliknij przycisk .



- Możesz również użyć przycisku  na ekranie sterowania projekcją.
- Podczas używania funkcji moderatora przycisk ten nie jest dostępny dla uczestników spotkania.

Ekran komputera jest wyświetlany w trybie pełnego ekranu.

Łączy pokrewne

- "Używanie funkcji dodatkowych" [str.34](#)

W przypadku używania funkcji moderatora możesz zmieniać moderatora, gdy inny użytkownik chce kontrolować wyświetlany obraz.



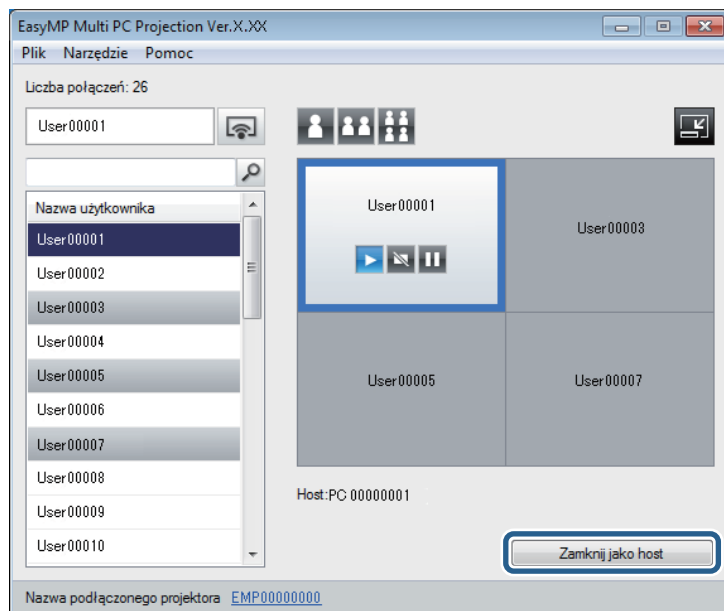
Funkcja moderatora może być dostępna tylko w niektórych wersjach tego oprogramowania.

1 Na ekranie wyszukiwania wybierz projektor, z którym chcesz się połączyć, wybierz **Połącz jako host**, a następnie kliknij **Dołącz**. Następuje włączenie funkcji moderatora oraz wyświetlenie paska narzędzi.

2 Kliknij przycisk  na pasku narzędzi.

Wyświetlony zostanie ekran sterowania projekcją.

3 Kliknij przycisk **Zamknij jako host** na komputerze moderatora.

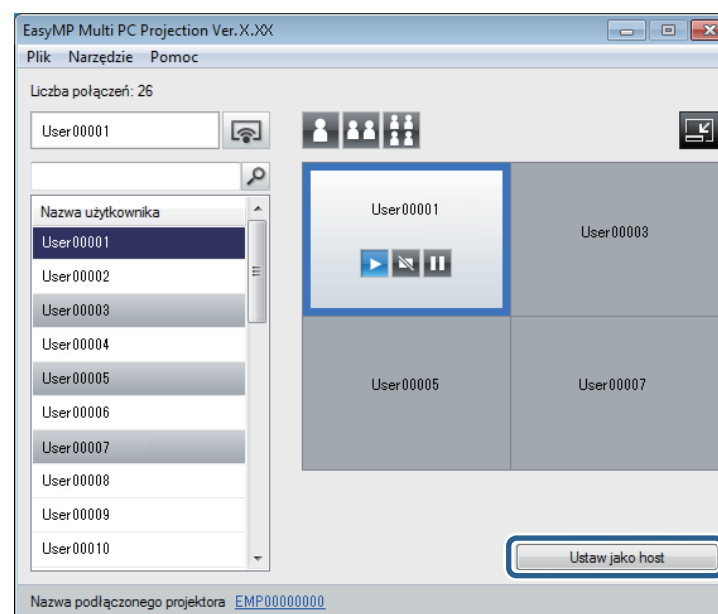


Następuje wyświetlenie ekranu potwierdzania.

4 Kliknij przycisk **OK**.

Następuje wyłączenie funkcji moderatora.

5 Kliknij przycisk **Ustaw jako host** na ekranie sterowania projekcją na komputerze innego użytkownika.



Następuje wyświetlenie ekranu potwierdzania.

6 Kliknij przycisk **OK**.

Następuje ponowne włączenie funkcji moderatora i nowy moderator może kontrolować wyświetlany obraz.

Łączy pokrewne

- "Używanie funkcji dodatkowych" [str.34](#)



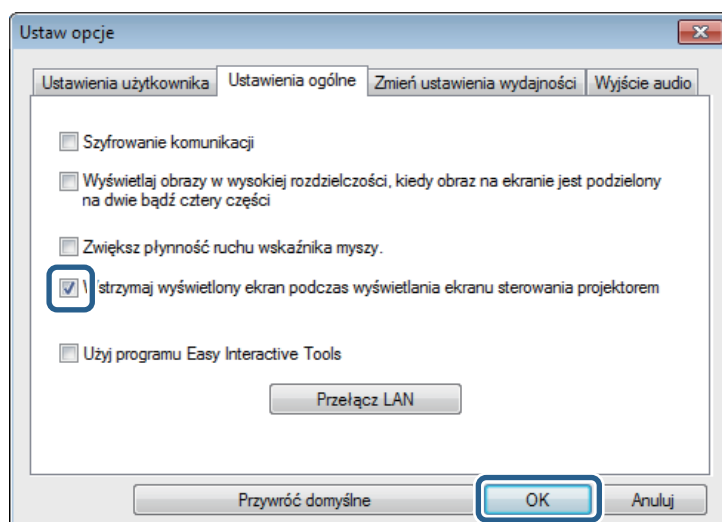
- "Sposoby połączeń dla różnych form spotkań" [str.16](#)

Podczas wyświetlania ekranu ze swojego komputera, możesz ukrywać ekran sterowania projekcją przed innymi użytkownikami. W ten sposób możesz zmieniać istotne ustawienia bez wyświetlania wykonywanych czynności. Po przełączeniu paska narzędzi na ekran sterowania projekcją, następuje automatyczne wstrzymanie aktualnie wyświetlanego obrazu. Po powrocie do paska narzędzi ekran komputera jest wyświetlany ponownie.



Ta funkcja ta jest dostępna tylko dla moderatora, gdy używana jest funkcja moderatora.

- 1** Kliknij przycisk **Ustaw opcje** na ekranie wyszukiwania.
Zostanie wyświetlony ekran Ustaw opcje.
- 2** Kliknij zakładkę **Ustawienia ogólne**.
- 3** Wybierz **Wstrzymaj wyświetlany ekran podczas wyświetlania ekranu sterowania projekcją**, a następnie kliknij polecenie **OK**.



Następuje zamknięcie ekranu Ustaw opcje. W przypadku ponownego użycia tej funkcji, czynności wykonywane na ekranie sterowania projekcją nie będą wyświetlane.

Łącza pokrewne

- "Używanie funkcji dodatkowych" [str.34](#)



Rozwiązywanie problemów

Aby znaleźć rozwiązanie problemów, które mogą wystąpić podczas użytkowania programu EasyMP Multi PC Projection przeczytaj poniższe rozdziały.

Łączy pokrewne

- "Rozwiązywanie problemów z połączeniem sieciowym" [str.43](#)
- "Rozwiązywanie problemów występujących podczas projekcji" [str.47](#)
- "Lista komunikatów błędu" [str.49](#)
- "Lista identyfikatorów ID zdarzeń" [str.53](#)

Wypróbuj opisane rozwiązania w zależności od używanego środowiska sieciowego.

Łączy pokrewne

- "Rozwiązywanie problemów" [str.42](#)
- "Rozwiązania w przypadku niemożności połączenia projektorów (bezprowadowe)" [str.43](#)
- "Rozwiązania w przypadku niemożności połączenia projektorów (przewodowe)" [str.45](#)

Rozwiązania w przypadku niemożności połączenia projektorów (bezprowadowe)

W przypadku, gdy nie można połączyć komputera i projektora w sieci bezprzewodowej, wypróbuj następujące rozwiązania. Jeżeli nie można wyeliminować problemu, skontaktuj się z administratorem sieci.

- Sprawdź stan urządzeń zewnętrznych, które są używane na potrzeby danego połączenia sieciowego lub środowiska, w którym znajdują się urządzenia sieciowe i projektor.
 - Podłącz poprawnie urządzenie bezprzewodowej sieci LAN do projektora.
 - Sprawdź, czy pomiędzy punktem dostępowym a projektorem i komputerem znajdują się jakiekolwiek przeszkody i przesun je, aby poprawić komunikację. Czasami warunki panujące w pomieszczeniu uniemożliwiają wyszukanie projektora.
 - Upewnij się, że punkt dostępowy i komputer lub projektor nie są zbyt daleko od siebie. Przesun je bliżej i spróbuj połączyć ponownie.
 - Jeśli połączenie bezprzewodowe jest wolne lub obraz projekcji zawiera zakłócenia, należy sprawdzić zakłócenia z innych urządzeń, takich jak urządzenie Bluetooth lub kuchenka mikrofalowa. Przesun zakłócające urządzenie dalej lub zwiększ szerokość pasma.
 - Ustaw siłę sygnału radiowego dla urządzeń sieciowych na poziomie maksymalnym.
 - Ustaw prawidłowo adres IP, maskę podsieci oraz adres bramki dla punktu dostępowego.
 - Upewnij się, że system bezprzewodowej sieci LAN punktu dostępowego obsługuje system bezprzewodowej sieci LAN projektora.

- Sprawdź ustawienia sieciowe projektora.
 - Ustaw parametr **Tryb połączenia** na **Zaawansowany**.
 - Podaj jeden identyfikator SSID dla komputera, punktu dostępowego i projektora.
 - Ustaw **DHCP** na **Wyłączone**. W przypadku ustawienia **DHCP** na **Włączone**, przejście w stan czuwania LAN może trwać znacznie dłużej, jeśli serwer DHCP nie zostanie znaleziony.
 - Ustaw prawidłowo adres IP, maskę podsieci oraz adres bramki dla projektora.
 - Ustaw **Zasil.bezprzew.LAN** na **Włączone** lub **Zasil. poł. bezprz. na Wł. bezprz sieci LAN**.
 - Ustaw system sieci bezprzewodowej LAN, aby spełniać standardy obsługiwane przez punkt dostępowy.
 - W przypadku włączenia ustawień zabezpieczeń, ustaw takie samo hasło dla punktu dostępowego, komputera i projektora.
 - Zamknij ustawienia sieciowe w projektorze, a następnie powróć do ekranu czuwania sieci LAN.
- Sprawdź ustawienia sieciowe komputera.
 - Zamontuj kartę bezprzewodowej sieci LAN w komputerze, jeżeli nie znajduje się ona na wyposażeniu.
 - Włącz ustawienie bezprzewodowej sieci LAN lub AirPort w komputerze.
 - Połącz z punktem dostępowym, do którego podłączony jest projektor.
 - Wyłącz zaporę. Jeżeli nie chcesz wyłączać zapor, zarejestruj w niej wyjątek. Wykonaj niezbędne ustawienia, aby otworzyć porty. Oprogramowanie używa następujących portów: 3620, 3621 oraz 3629.
- Sprawdź ustawienia punktu dostępowego.
 - Ustaw uprawnienia połączenia w punkcie dostępowym, aby umożliwić połączenie projektorów, jeżeli w punkcie dostępowym zostały ustawione funkcje, które mogą blokować połączenie, np. filtrowanie adresów MAC lub filtrowanie portów.
- Sprawdź ustawienia programu.
 - Wybierz kartę sieciową z **Przełącz LAN** na ekranie Ustaw opcje . Jeżeli komputer posiada wiele środowisk sieciowych LAN, połączenie nie może być ustanowione dopóki nie zostanie wybrana odpowiednia karta sieciowa.
 - Jeżeli nie można znaleźć projektora przy użyciu polecenia **Automatyczne wyszukiwanie**, wybierz polecenie **Ręczne wyszukiwanie**, aby wprowadzić adres IP.
 - Upewnij się, że projektor obsługuje używaną wersję programu EasyMP Multi PC Projection. Zainstaluj oprogramowanie EasyMP Multi PC Projection z płyty CD-ROM z oprogramowaniem projektora firmy EPSON dostarczonej wraz z projektorem (jeśli jest dostępna) lub pobierz je z witryny internetowej firmy Epson.
 - Zainstaluj najnowszą wersję programu EasyMP Multi PC Projection na wszystkich komputerach. Maksymalna liczba połączeń komputerowych i dostępność funkcji moderatora zależą od modelu projektora, a nie od używanej wersji oprogramowania EasyMP Multi PC Projection.
 - Jeżeli podłączony jest już inny użytkownik, możliwe jest połączenie tylko z projektorami występującymi w tej samej grupie lustrzanej, wybranej przez innego użytkownika. Wybierz projektor z tej samej grupy lustrzanej, w której znajduje się już podłączony użytkownik, bądź wybierz projektor, który znajduje się w trybie czuwania.

Łącza pokrewne

- "Rozwiązywanie problemów z połączeniem sieciowym" [str.43](#)
- "Ustaw opcje - ustawienia ogólne" [str.60](#)
- "Wyszukiwanie projektorów sieciowych poprzez określenie adresu IP lub nazwy projektora" [str.21](#)

Rozwiązania w przypadku niemożności połączenia projektorów (przewodowe)

W przypadku, gdy nie można połączyć komputera i projektora w sieci przewodowej, wypróbuj następujące rozwiązania. Jeżeli nie można wyeliminować problemu, skontaktuj się z administratorem sieci.

- Sprawdź stan urządzeń zewnętrznych, które są używane na potrzeby danego połączenia sieciowego lub środowiska, w którym znajdują się urządzenia sieciowe i projektor.
 - Podłącz poprawnie przewód sieciowy.



- Używaj dostępnych powszechnie na rynku przewodów 100BASE-TX lub 10BASE-T LAN.
- Aby zapobiec awariom należy stosować ekranowany kabel LAN kategorii 5 lub wyższej.

- Sprawdź ustawienia sieciowe projektora.
 - Ustaw **DHCP** na **Wyłączone**. W przypadku ustawienia **DHCP** na **Włączone**, przejście w stan czuwania LAN może trwać znacznie dłużej, jeśli serwer DHCP nie zostanie znaleziony.
 - Ustaw prawidłowo adres IP, maskę podsieci oraz adres bramki dla projektora.
 - Zamknij ustawienia sieciowe w projektorze, a następnie powróć do ekranu czuwania sieci LAN.

- Sprawdź ustawienia sieciowe komputera.
 - Włącz ustawienia sieci LAN w komputerze.
Windows XP: Sprawdź **Panel sterowania** > **System** > **Sprzęt** > **Menedżer urządzeń**.
Windows Vista: Sprawdź **Panel sterowania** > **System i konserwacja** > **Menedżer urządzeń**.
Windows 7, Windows 8 lub Windows 8.1: Sprawdź **Panel sterowania** > **Sprzęt i dźwięk** > **Menedżer urządzeń**.
 - Wyłącz zaporę. Jeżeli nie chcesz wyłączać zapory, zarejestruj w niej wyjątek. Wykonaj niezbędne ustawienia, aby otworzyć porty. Oprogramowanie używa następujących portów: 3620, 3621 oraz 3629.

- Sprawdź ustawienia programu.
 - Wybierz kartę sieciową z **Przełącz LAN** na ekranie Ustaw opcje . Jeżeli komputer posiada wiele środowisk sieciowych LAN, połączenie nie może być ustanowione dopóki nie zostanie wybrana odpowiednia karta sieciowa.
 - Jeżeli nie można znaleźć projektora przy użyciu polecenia **Automatyczne wyszukiwanie**, wybierz polecenie **Ręczne wyszukiwanie**, aby wprowadzić adres IP.
 - Upewnij się, że projektor obsługuje używaną wersję programu EasyMP Multi PC Projection. Zainstaluj oprogramowanie EasyMP Multi PC Projection z płyty CD-ROM z oprogramowaniem projektora firmy EPSON dostarczonej wraz z projektorem (jeśli jest dostępna) lub pobierz je z witryny internetowej firmy Epson.
 - Zainstaluj najnowszą wersję programu EasyMP Multi PC Projection na wszystkich komputerach. Maksymalna liczba połączeń komputerowych i dostępność funkcji moderatora zależą od modelu projektora, a nie od używanej wersji oprogramowania EasyMP Multi PC Projection.
 - Jeżeli podłączony jest już inny użytkownik, możliwe jest połączenie tylko z projektorami występującymi w tej samej grupie lustrzanej, wybranej przez innego użytkownika. Wybierz projektor z tej samej grupy lustrzanej, w której znajduje się już podłączony użytkownik, bądź wybierz projektor, który znajduje się w trybie czuwania.

Łącza pokrewne

- "Rozwiązywanie problemów z połączeniem sieciowym" [str.43](#)
- "Ustaw opcje - ustawienia ogólne" [str.60](#)
- "Wyszukiwanie projektorów sieciowych poprzez określenie adresu IP lub nazwy projektora" [str.21](#)

Wypróbuj opisane rozwiązania w zależności od występującej sytuacji.

Łączy pokrewne

- "Rozwiązywanie problemów" [str.42](#)
- "Rozwiązania w przypadku nieprawidłowego wyświetlania ekranu komputera" [str.47](#)
- "Rozwiązania w przypadku nieprawidłowego wyświetlania ekranu" [str.47](#)
- "Rozwiązania w przypadku nieprawidłowego odtwarzania dźwięku" [str.48](#)

Rozwiązania w przypadku nieprawidłowego wyświetlania ekranu komputera

W przypadku pojawienia się problemów z ekranem komputera, spróbuj zastosować poniższe rozwiązania.

- W przypadku uruchamiania programu EasyMP Multi PC Projection podczas działania aplikacji PowerPoint, pokaz slajdów może nie działać. Upewnij się, czy aplikacja PowerPoint jest zamknięta, a następnie uruchom program EasyMP Multi PC Projection i pokaz slajdów.

Łączy pokrewne

- "Rozwiązywanie problemów występujących podczas projekcji" [str.47](#)

Rozwiązania w przypadku nieprawidłowego wyświetlania ekranu

Jeżeli ekran nie jest wyświetlany, bądź występują problemy z wyświetlaniem obrazów, spróbuj zastosować następujące rozwiązania.

- W przypadku używania aplikacji Microsoft Office nie poruszaj kursorem myszy. Jeżeli kursor myszy będzie stale poruszany, ekran może być odświeżany z opóźnieniem.
- Jeżeli kursor myszy miga, spróbuj zastosować poniższe rozwiązania.
 - Wybierz opcję **Zwiększ płynność ruchu wskaźnika myszy** w zakładce **Ustawienia ogólne** na ekranie Ustaw opcje.
 - Odznacz pole wyboru **Przenos nałożonego okna** w zakładce **Zmień ustawienia wydajności** na ekranie Ustaw opcje.
- W przypadku niektórych komputerów ekran odtwarzania filmu Media Player może nie być wyświetlany.
- W przypadku niektórych komputerów podgląd wygaszacza ekranu może być wyświetlany nieprawidłowo.
- Jeśli szybkość połączenia maleje, zmniejsz liczbę podłączonych urządzeń.
- W przypadku systemu Mac OS X, zanim nastąpi uruchomienie odtwarzania filmów, uruchom program EasyMP Multi PC Projection. Jeśli podczas odtwarzania filmu nastąpi uruchomienie programu EasyMP Multi PC Projection podczas oraz zmiana rozdzielczości i zmiana liczby kolorów, spróbuj przenieść okno odtwarzania filmu, zminimalizować je, zmienić jego wielkość, itp.
- Jeżeli używany jest komputer nie spełniający wymagań programowych, obrazy lub dźwięk filmu może zatrzymać się.
- Podczas, gdy inny użytkownik pełni funkcję moderatora, nie możesz kontrolować wyświetlanego obrazu. Zmień moderatora lub wyświetlaj ekran bez udziału moderatora.

Łączy pokrewne

- "Rozwiązywanie problemów występujących podczas projekcji" [str.47](#)
- "Ustaw opcje - ustawienia ogólne" [str.60](#)
- "Ustaw opcje - zmień ustawienia wydajności" [str.61](#)
- "Zmiana moderatora" [str.39](#)

Rozwiązania w przypadku nieprawidłowego odtwarzania dźwięku

Jeżeli dźwięk nie jest odtwarzany z projektora, spróbuj zastosować następujące rozwiązania.

- Dźwięk można przysyłać tylko do jednego projektora. W przypadku podłączenia wielu projektorów do jednego komputera, odłącz pozostałe projektory i spróbuj ponownie.
- Wybierz opcję **Wyjście dźwięku z projektora** w zakładce **Wyjście audio** na ekranie Ustaw opcje.
- Z projektora można odtwarzać dźwięk komputera tylko podczas wyświetlania ekranu z jednego komputera w trybie pełnego ekranu.
- Jeżeli poziom głośności w komputerze jest ustawiony na minimum, a z kolei w projektorze poziom jest ustawiony na maksimum, zakłócenia mogą mieszać się. Zwiększ poziom głośności w komputerze i zmniejsz poziom w projektorze.

Łączy pokrewne

- "Rozwiązywanie problemów występujących podczas projekcji" [str.47](#)
- "Ustaw opcje - wyjście sygnału audio" [str.61](#)

W przypadku wystąpienia błędu na ekranie wyświetlany jest komunikat błędu. W celu wyeliminowania błędu sprawdź komunikat i postępuj zgodnie z opisanymi instrukcjami.

Łącza pokrewne

- "Rozwiązywanie problemów" [str.42](#)
- "Komunikaty błędów podczas uruchamiania programu EasyMP Multi PC Projection" [str.49](#)
- "Komunikaty błędów podczas wyszukiwania i wybierania projektorów" [str.50](#)
- "Komunikaty błędów podczas projekcji" [str.51](#)
- "Komunikaty błędów podczas obsługi profilu" [str.51](#)
- "Komunikaty błędów podczas używania funkcji moderatora" [str.52](#)

Komunikaty błędów podczas uruchamiania programu EasyMP Multi PC Projection

Komunikaty o błędach	Rozwiązanie
Program już jest uruchomiony.	Nastąpiło uruchomienie dwóch wyjątków programu EasyMP Multi PC Projection.
Nie można uruchomić programu, ponieważ uruchomione jest już inne oprogramowanie EPSON Projector (Quick Wireless Connection).	Zamknij Szybkie połączenie bezprzewodowe, a następnie uruchom program EasyMP Multi PC Projection. Aby zamknąć Szybkie połączenie bezprzewodowe, wykonaj polecenie Bezpieczne usuwanie sprzętu za pomocą ikony na pasku zadań lub odłącz w komputerze klucz USB szybkiego połączenia bezprzewodowego.

Komunikaty o błędach	Rozwiązanie
Nie można uruchomić programu, ponieważ uruchomione jest już inne oprogramowanie EPSON Projector (USB Display).	Zamknij Ekran USB, a następnie uruchom program EasyMP Multi PC Projection. Aby zamknąć Ekran USB, wykonaj jedną z poniższych czynności: <ul style="list-style-type: none"> • Windows: Odłącz kabel USB od projektora. • Mac OS X: Wybierz polecenie Odłącz z menu ikony USB Display na pasku menu lub panelu dokującym, a następnie odłącz kabel USB.
Nie można uruchomić programu, ponieważ uruchomione jest już inne oprogramowanie EPSON Projector (EasyMP Network Projection).	Zamknij program EasyMP Network Projection, a następnie uruchom program EasyMP Multi PC Projection.
Nie udało się inicjalizacja EasyMP Multi PC Projection.	Uruchom ponownie program EasyMP Multi PC Projection. Jeżeli komunikat jest nadal wyświetlany, odinstaluj program EasyMP Multi PC Projection i wykonaj ponowną instalację.
Nie można otworzyć pliku skrótu.	Plik skrótu może być uszkodzony. Uruchom program EasyMP Multi PC Projection, a następnie spróbuj wyszukać i ponownie połączyć się z projektorem.
Brakuje plików lub są one nieprawidłowe. Nie udało się uruchomić programu. Ponownie zainstaluj/usuń program.	Odinstaluj program EasyMP Multi PC Projection i wykonaj ponowną instalację.

Komunikaty o błędach	Rozwiązanie
Nie można uzyskać informacji o karcie sieciowej.	Sprawdź następujące elementy. <ul style="list-style-type: none"> Karta sieciowa jest zamontowana w komputerze. Sterownik dla używanej karty sieciowej jest zainstalowany w komputerze. Karta sieciowa jest włączona. Po wykonaniu sprawdzenia, uruchom ponownie komputer, a następnie uruchom program EasyMP Multi PC Projection. Jeśli nadal nie jest możliwe połączenie, sprawdź ustawienia sieciowe w komputerze oraz w projektorze.
Nie można uruchomić aplikacji za pomocą skrótu podczas projekcji.	Zatrzymaj projekcję, a następnie uruchom ją za pomocą skrótu. Nie można uruchamiać projekcji przy użyciu skrótu kiedy obraz jest już wyświetlany za pomocą programu EasyMP Multi PC Projection.
Nie można uruchomić aplikacji za pomocą skrótu, gdy wyświetlony jest ekran opcji. Zamknij ekran opcji i powtórz uruchamianie za pomocą skrótu.	Zostanie wyświetlony ekran Ustaw opcje. Zamknij ekran Ustaw opcje.
Pokaz slajdów nie rozpocznie się, dopóki nie zostanie uruchomiony program PowerPoint.	Zamknij aplikację PowerPoint, a następnie uruchom ponownie pokaz slajdów.
Nie można użyć w bieżącej wersji systemu operacyjnego. Ponownie zainstaluj EasyMP Multi PC Projection.	Zainstaluj ponownie program EasyMP Multi PC Projection.

Łączy pokrewne

- "Lista komunikatów błędów" [str.49](#)

- "Odinstalowanie oprogramowania EasyMP Multi PC Projection (Windows XP/Windows Vista/Windows 7)" [str.68](#)
- "Odinstalowanie oprogramowania EasyMP Multi PC Projection (Windows 8/Windows 8.1)" [str.69](#)
- "Odinstalowanie oprogramowania EasyMP Multi PC Projection (Mac OS X)" [str.69](#)
- "Instalacja oprogramowania EasyMP Multi PC Projection (Windows)" [str.10](#)
- "Instalacja oprogramowania EasyMP Multi PC Projection (Mac OS X)" [str.11](#)

Komunikaty błędów podczas wyszukiwania i wybierania projektorów

Komunikaty o błędach	Rozwiązanie
Przekroczono maksymalną liczbę uczestników. Nie można dołączyć.	Do projektora jest już podłączona maksymalna liczba urządzeń. Odłącz użytkowników oraz projektory, które nie wyświetlają ekranów.
Hasła nie są identyczne. Ponownie wpisz hasło wyświetlone na ekranie projektora.	Sprawdź słowo kluczowe dla projektora, wyświetlane na ekranie czuwania sieci LAN, po czym wprowadź je.
Połączenie nie zostało nawiązane z powodu niezgodności haseł.	
Wybrany projektor jest kopią lustrzaną innego projektora.	Jeżeli połączony jest już inny użytkownik, możliwe jest połączenie tylko z projektorami występującymi w tej samej grupie dublowania, wybranej przez innego użytkownika. Wybierz projektor z tej samej grupy lustrzanej, bądź wybierz projektor, który znajduje się w trybie czuwania.

Komunikaty o błędach	Rozwiązanie
Przynajmniej jeden projektor nie reaguje.	Nie istnieje możliwość równoczesnego połączenia się z kilkoma projektorami. Sprawdź ustawienia sieciowe komputera i projektora.
Wystąpił błąd sieci.	Włącz bezprzewodową sieć LAN komputera, a następnie uruchom wyszukiwanie projektora ponownie. Jeśli nawiązanie połączenia z projektorem nadal nie jest możliwe, sprawdź ustawienia sieciowe w komputerze oraz w projektorze.
Nie udało się połączyć z projektorem.	Sprawdź, czy projektor, z którym chcesz nawiązać połączenie jest już podłączony do programu EasyMP Network Projection. Nie można nawiązać połączenia z projektorem, który jest już podłączony za pomocą programu EasyMP Network Projection.

Łącza pokrewne

- "Lista komunikatów błędów" [str.49](#)
- "Obsługiwane rozdzielczości i kolory" [str.70](#)
- "Odinstalowanie oprogramowania EasyMP Multi PC Projection (Windows XP/Windows Vista/Windows 7)" [str.68](#)
- "Odinstalowanie oprogramowania EasyMP Multi PC Projection (Windows 8/Windows 8.1)" [str.69](#)
- "Odinstalowanie oprogramowania EasyMP Multi PC Projection (Mac OS X)" [str.69](#)
- "Pobieranie najnowszej wersji oprogramowania" [str.68](#)
- "Instalacja oprogramowania EasyMP Multi PC Projection (Windows)" [str.10](#)
- "Instalacja oprogramowania EasyMP Multi PC Projection (Mac OS X)" [str.11](#)

Komunikaty błędów podczas projekcji

Komunikaty o błędach	Rozwiązanie
Projektor został odłączony.	W projektorze mógł wystąpić błąd. Sprawdź wskaźniki na projektorze.
Wystąpił błąd sieci.	Spróbuj ponownie nawiązać połączenie. Jeśli nawiązanie połączenia z projektorem nadal nie jest możliwe, sprawdź ustawienia sieciowe w komputerze oraz w projektorze.

Łącza pokrewne

- "Lista komunikatów błędów" [str.49](#)

Komunikaty błędów podczas obsługi profilu

Komunikaty o błędach	Rozwiązanie
Wpisz maksimum 32 znaków.	Wpisany tekst przekracza 32 znaki. Skróć nazwę do 32 znaków lub mniej.
Wpisz nazwę folderu.	Nie wpisano żadnej nazwy folderu. Wpisz nazwę folderu.
Nie można tworzyć folderów o strukturze głębszej niż 6 poziomów.	Struktura folderów jest głębsza niż sześć poziomów. Utwórz nowy folder wyżej w strukturze folderów.
Folder o nazwie XXX już istnieje w tym folderze.	Folder o podanej nazwie już istnieje. Wprowadź inną nazwę folderu.
Plik projektora o nazwie XXX już istnieje w tym folderze.	Projektor o podanej nazwie już istnieje. Wprowadź inną nazwę projektora.

Komunikaty o błędach	Rozwiązanie
Nie można importować, ponieważ aplikacja nie obsługuje tego formatu.	Zaznacz profil, który chcesz importować. Nie jest możliwe importowanie profilu dla połączonych projektorów za pomocą opcji Tryb szybkiego połączenia w programie EasyMP Network Projection. Ponadto nie można importować profilu, gdy informacje o projektorze nie zostały zarejestrowane, bądź profil jest uszkodzony.
Nie można importować, ponieważ folder zawiera więcej niż sześć folderów.	Struktura folderu nie może przekraczać sześciu poziomów. Importuj, przemieszczaj lub kopiuj do folderu znajdującego się wyżej w strukturze folderów.
Nie można przenieść folderu, ponieważ zawiera on więcej niż sześć folderów.	
Nie można kopiuj folderu, ponieważ zawiera on więcej niż sześć folderów.	
Nie udało się otworzyć pliku.	Profil może być uszkodzony. Spróbuj ponownie zaimportować profil.
Nie udało się zapisać pliku.	Upewnij się, czy posiadasz uprawnienia, aby uzyskać dostęp do folderu, a następnie spróbuj ponownie.

Łączy pokrewne

- "Lista komunikatów błędów" [str.49](#)

Komunikaty błędów podczas używania funkcji moderatora

Komunikaty o błędach	Rozwiązanie
Nie można podłączyć jako host.	Nie możesz zostać moderatorem, jeśli inny użytkownik pełni już taką funkcję. Poproś użytkownika, który aktualnie jest moderatorem, aby rozłączył się i spróbuj ponownie.
Nieudana zmiana trybu na tryb moderatora.	Upewnij się, że inny użytkownik nie jest moderatorem i spróbuj ponownie.
Funkcja moderatora nie jest dostępna. Odłączono cię jako klienta.	Projektor, z którym nastąpiło połączenie nie obsługuje funkcji moderatora. Aby zostać moderatorem, zmień projektor na taki, który obsługuje funkcję moderatora.

Łączy pokrewne

- "Lista komunikatów błędów" [str.49](#)
- "Zmiana moderatora" [str.39](#)

W przypadku wystąpienia błędu połączenia, na ekranie jest wyświetlany numer oznaczający rodzaj błędu.

Event ID: 04xx

Sprawdź komunikat wyświetlany na ekranie i zastosuj następujące środki. Jeżeli nie można rozwiązać problemu, skontaktuj się z administratorem sieci lub firmą Epson zgodnie z opisem znajdującym się na projektorze *Przewodnik użytkownika*.

Event ID	Przyczyna	Rozwiązanie
0432	Nie można uruchomić oprogramowania sieciowego.	Uruchom ponownie projektor.
0435		
0434	Połączenie sieciowe jest niestabilne.	Sprawdź stan połączenia sieciowego i spróbuj ponownie ustawić połączenie po odczekaniu kilku minut.
0481		
0482		
0433	Nie można odtworzyć przesłanych obrazów.	Uruchom ponownie oprogramowanie sieciowe.
0484	Nastąpi rozłączenie połączenia po stronie komputera.	
04FE	Oprogramowanie sieciowe nieoczekiwanie przestało działać.	Sprawdź stan połączenia sieciowego. Uruchom ponownie projektor.
04FF	W projektorze wystąpił błąd systemowy.	Uruchom ponownie projektor.
0891	Nie można znaleźć punktu dostępowego z takim samym identyfikatorem SSID.	Podaj jeden identyfikator SSID dla komputera, punktu dostępowego i projektora.
0892	Uwierzytelnianie WPA/WPA2 jest niezgodne.	Sprawdź, czy ustawienia zabezpieczeń sieci bezprzewodowej LAN są prawidłowe.
0893	Szyfrowanie WEP/TKIP/AES jest niezgodne.	

Event ID	Przyczyna	Rozwiązanie
0894	Nastąpiło rozłączenie połączenia, ponieważ projektor został połączony z nieautoryzowanym punktem dostępowym.	W celu uzyskania szczegółowych informacji, skontaktuj się z administratorem sieci.
0898	Nie można pozyskać serwera DHCP.	Sprawdź serwer DHCP pod kątem prawidłowego działania i sprawdź czy jest właściwie podłączony kabel LAN. Jeżeli serwer DHCP nie jest używany, ustaw parametr DHCP na Wyłączone .
0899	Pozostałe błędy dotyczące połączenia	Jeżeli ponowne uruchomienie projektora lub oprogramowania sieciowego nie zapewnia rozwiązania problemu, skontaktuj się z firmą Epson zgodnie z opisem znajdującym się na projektorze <i>Przewodnik użytkownika</i> .
089A	Uwierzytelnianie EAP jest niewłaściwe.	Sprawdź, czy ustawienia zabezpieczeń sieci bezprzewodowej LAN są prawidłowe. Ponadto sprawdź, czy certyfikat jest zainstalowany prawidłowo.
089B	Uwierzytelnianie serwera EAP nie działa.	
089C	Uwierzytelnianie klienta EAP nie działa.	
089D	Wymiana klucza nie działa.	

Event ID	Przyczyna	Rozwiązanie
0B01	Nie można prawidłowo wykryć wbudowanej pamięci masowej.	Wykonaj polecenie Usuń wszystkie dane wewn. Jeżeli nastąpi poprawne usunięcie wewnętrznej pamięci masowej, podłącz, a następnie włącz przewód zasilający projektor. W przeciwnym razie skontaktuj się z firmą Epson zgodnie z opisem znajdującym się na projektorze <i>Przewodnik użytkownika</i> . Przejdź do Zaawansow. > Ustawienie tablicy > Pamięć wewnętrzna .
0BFF	Pojawił się błąd dla funkcji Tablicy.	Uruchom ponownie projektor.

Łączy pokrewne

- "Rozwiązywanie problemów" [str.42](#)

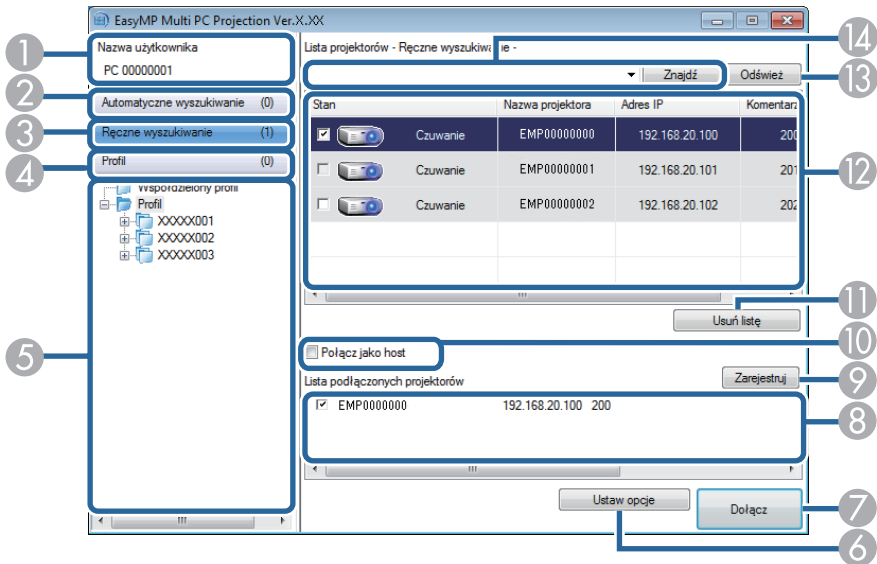
Zestawienie ekranów

Aby dowiedzieć się więcej na temat ekranów używanych w oprogramowaniu EasyMP Multi PC Projection przeczytaj poniższe rozdziały.

Łączy pokrewne

- "Ekran wyszukiwania" [str.56](#)
- "Ekran zapisu" [str.58](#)
- "Ustaw opcje" [str.59](#)
- "Pasek narzędzi" [str.63](#)
- "Ekran sterowania projekcją" [str.64](#)

W przypadku uruchomienia programu EasyMP Multi PC Projection następuje wyświetlenie ekranu wyszukiwania.










1	Nazwa użytkownika	Służy do wyświetlania nazwy użytkownika znajdującego się na liście użytkowników na ekranie sterowania projekcją. Możesz edytować nazwę użytkownika w zakładce Ustawienia użytkownika na ekranie Ustaw opcje .
2	Automatyczne wyszukiwanie	Służy do wyszukiwania projektorów w sieci, z którą połączony jest komputer.
3	Ręczne wyszukiwanie	Służy do wyszukiwania projektorów w sieci poprzez określenie adresu IP projektora lub jego nazwy.
4	Profil	Służy do wyszukiwania projektorów w sieci przy użyciu zapisanych wcześniej informacji o projektorze.
5	Lista Profil	Wyświetla zarejestrowane profile (informacje o projektorach). Dwukrotne kliknięcie profilu powoduje wyszukiwanie w sieci projektorów zarejestrowanych w profilu.

6	Ustaw opcje	Wyświetla ekran Ustaw opcje.	
7	Dołącz	Łączy z wybranymi projektorami.	
8	Lista podłączonych projektorów	Wyświetla informacje na temat projektorów wybranych z Lista projektorów . Nawet w przypadku zmiany sposobu wyszukiwania zawartość Lista podłączonych projektorów pozostaje taka sama.	
9	Zarejestruj	Rejestruje projektory z Listy podłączonych projektorów do profilu.	
10	Połącz jako host	Służy do połączenia użytkownika z wybranymi projektorami, jako moderatora (dotyczy tylko obsługiwanych modeli). Funkcja moderatora może być dostępna tylko w niektórych wersjach tego oprogramowania.	
11	Usuń listę	Usuwa informacje wyświetlone na Lista projektorów oraz Lista podłączonych projektorów .	
12	Lista projektorów	Wyświetla listę projektów znalezionych w sieci. Wtedy można wybrać projektory, z którymi ma zostać nawiązane połączenie. Wyniki wyszukiwania dla poszczególnych sposobów wyszukiwania (Automatyczne wyszukiwanie , Ręczne wyszukiwanie oraz Profil) są wyświetlane na osobnych listach.	
		Stan	Zapoznaj się z opisami ikon stanu projektora, które znajdują się w następnej tabeli.
		Nazwa projektora	Służy do wyświetlania nazwy projektora.
		Adres IP	Służy do wyświetlania adresu IP projektora.
		Komentarze	Służy do wyświetlania komentarzy dla danego projektora. Możesz edytować komentarze klikając profil prawym przyciskiem myszy, a następnie klikając opcję Właściwości . Można wprowadzić do 32 znaków.

13	Odśwież	Aktualizacja informacji na Lista projektorów .
14	Pole Ręczne wyszukiwanie	Korzystając z trybu Ręczne wyszukiwanie podaj adres IP projektora lub nazwę projektora. Kliknij przycisk Znajdź , aby wyszukać określony projektor.

Ikony stanu projektora w zakładce **Lista projektorów** są opisane w poniższej tabeli.

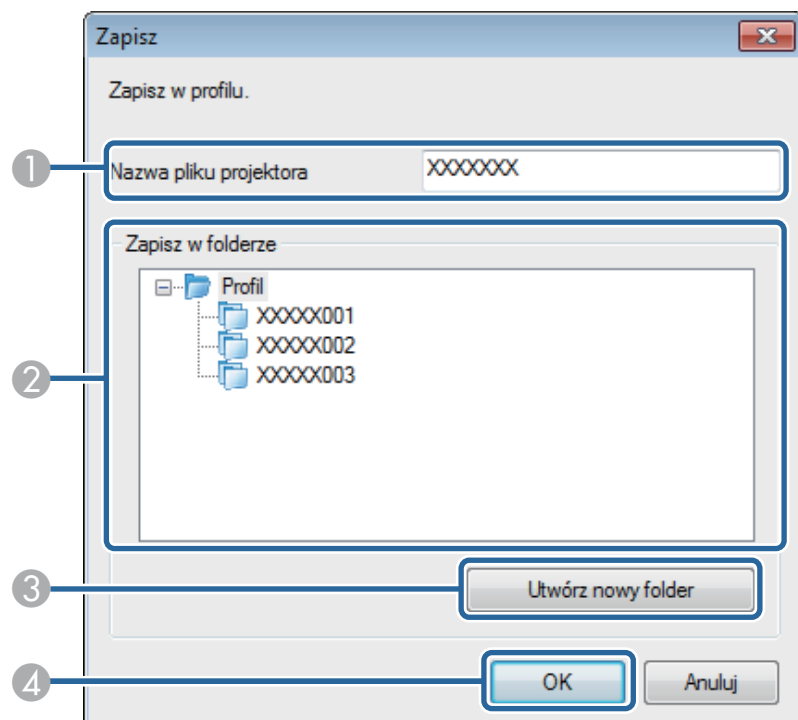
 Czuwanie	Dostępny. Można podłączyć do projektora.
 Zajęty	Dostępny. Pomimo, że inne komputery są podłączone do projektora, jednocześnie można się także podłączyć.
 Dublowanie...	Dostępny. Można połączyć się z grupą projektorów wyświetlających ten sam obraz (dublowanie).
 Używany przez inny program	Niedostępny. Projektor wyświetla ekran konfiguracji sieci, bądź jest używany przez inne oprogramowanie dla projektorów.
 Szukanie	Niedostępny. Wyszukiwanie w trybie Ręczne wyszukiwanie lub Profil jest już wykorzystywane do wyszukiwania projektora.
 Nie znaleziono.	Niedostępny. Określonego projektora nie można znaleźć za pomocą wyszukiwania w trybie Ręczne wyszukiwanie ani Profil .

 Nieobsługiwane projektory	Niedostępny. Projektor nie jest obsługiwany przez program EasyMP Multi PC Projection.
------------------------------------------------------------------------------------------------------------------	---------------------------------------------------------------------------------------

Łącza pokrewne

- "Zestawienie ekranów" [str.55](#)
- "Automatyczne wyszukiwanie projektorów sieciowych" [str.20](#)
- "Wyszukiwanie projektorów sieciowych poprzez określenie adresu IP lub nazwy projektora" [str.21](#)
- "Wyszukiwanie projektorów sieciowych przy użyciu profilu" [str.21](#)
- "Wyszukiwanie projektorów sieciowych przy użyciu skrótu" [str.35](#)
- "Ustaw opcje" [str.59](#)

W przypadku wyszukiwania projektora i zapisywania informacji w postaci profilu na ekranie wyszukiwania następuje wyświetlenie ekranu Zapisz.



1	Nazwa pliku projektora	Wprowadź nazwę pliku projektora.
2	Zapisz w folderze	Wybierz folder, w którym chcesz zapisać profil.
3	Utwórz nowy folder	Służy do utworzenia nowego folderu.
4	OK	Służy do rejestracji informacji o projektorze w profilu.

Łącza pokrewne

- "Zestawienie ekranów" [str.55](#)
- "Rejestrowanie Profilu" [str.23](#)

Po kliknięciu **Ustaw opcje** na ekranie wyszukiwania programu EasyMP Multi PC Projection następuje wyświetlenie ekranu Ustaw opcje.



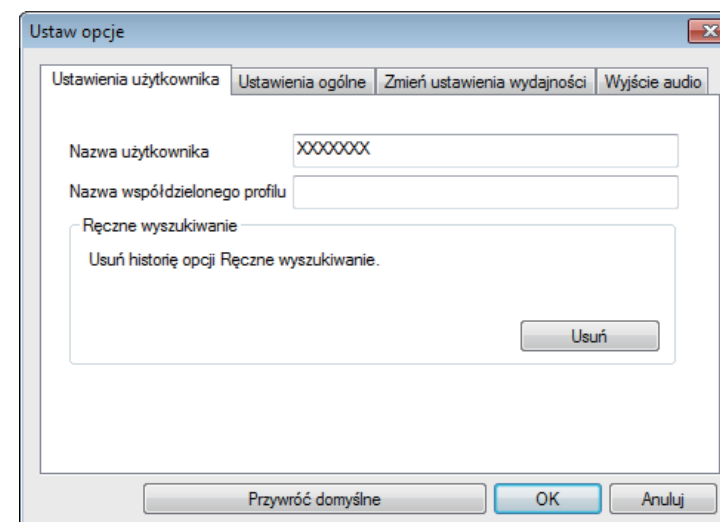
Możesz także uzyskać dostęp do opcji Ustaw opcje w menu **Narzędzie** na ekranie sterowania projekcją. Po uzyskaniu dostępu do opcji Ustaw opcje na ekranie sterowania projekcją zakładka **Ustawienia użytkownika** nie będzie wyświetlana.

Łąca pokrewne

- "Zestawienie ekranów" [str.55](#)
- "Ustaw opcje - ustawienia użytkownika" [str.59](#)
- "Ustaw opcje - ustawienia ogólne" [str.60](#)
- "Ustaw opcje - zmień ustawienia wydajności" [str.61](#)
- "Ustaw opcje - wyjście sygnału audio" [str.61](#)
- "Ekran wyszukiwania" [str.56](#)
- "Pasek narzędzi" [str.63](#)

Ustaw opcje - ustawienia użytkownika

Po kliknięciu zakładki **Ustawienia użytkownika** na ekranie Ustaw opcje następuje wyświetlenie poniższego ekranu.



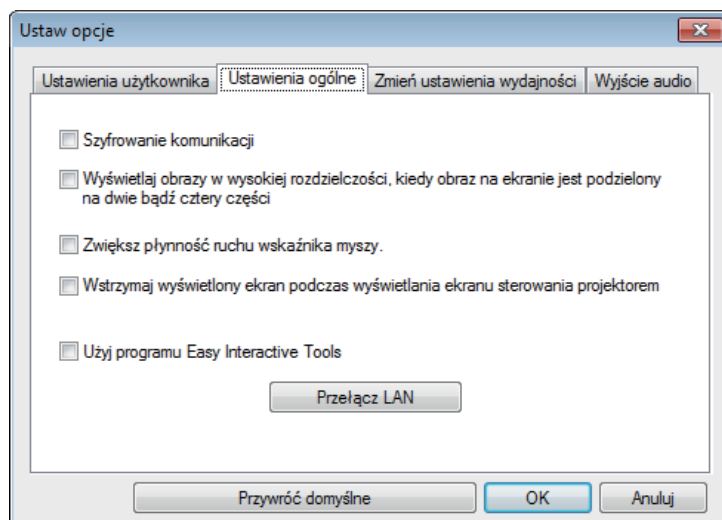
Nazwa użytkownika	Wprowadź nazwę użytkownika wyświetlanego na liście użytkowników na ekranie sterowania projekcją. Można wprowadzić do 32 znaków. Ustawienie to jest synchronizowane z ustawieniami na ekranie wyszukiwania.
Nazwa współdzielonego profilu	Wprowadź lokalizację sieciową lub adres URL dla udostępnionego profilu (zawierającą nazwę profilu) zgodnie z ilustracją znajdującą się poniżej. <ul style="list-style-type: none">• W przypadku serwera plików (dotyczy tylko systemu Windows): \\xxxxx\xxxxx.mplist• W przypadku serwera internetowego: http://xxxxx/xxxxx.mplist
Usuń	Służy do usuwania historii wprowadzania danych dla opcji Ręczne wyszukiwanie .
Przywróć domyślne	Zerowanie wszystkich wartości regulacji dla Ustaw opcje , do ich ustawień domyślnych, poza Przełącz LAN w Ustawienia ogólne .

Łączy pokrewne

- "Ustaw opcje" [str.59](#)
- "Ekran wyszukiwania" [str.56](#)
- "Ekran sterowania projekcją" [str.64](#)
- "Automatyczne wyszukiwanie projektorów sieciowych" [str.20](#)
- "Udostępnianie profilu w sieci" [str.25](#)

Ustaw opcje - ustawienia ogólne

Po kliknięciu zakładki **Ustawienia ogólne** na ekranie Ustaw opcje następuje wyświetlenie poniższego ekranu.



Szyfrowanie komunikacji	Wybierz tę opcję, aby szyfrować przesyłane dane. Dane takie nie mogą zostać rozkodowane nawet w przypadku ich przejęcia.
-------------------------	--------------------------------------------------------------------------------------------------------------------------

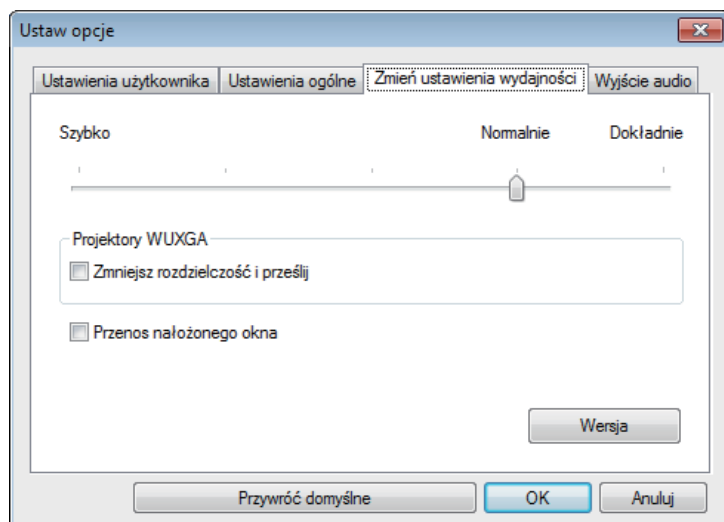
Wyświetlaj obrazy w wysokiej rozdzielczości, kiedy obraz na ekranie jest podzielony na dwie bądź cztery części	Dostępne tylko dla projektorów z rozdzielczością WUXGA (1920 × 1200). Wybierz tę opcję, aby wyświetlać wszystkie podzielone ekrany w wysokiej rozdzielczości. Jeśli wyświetlanie obrazu trwa zbyt długo lub jest przerywane, wówczas usuń zaznaczenie tego ustawienia.
Zwiększ płynność ruchu wskaźnika myszy	Dotyczy tylko systemu Windows XP/Windows Vista/Windows 7 Wybierz tę opcję, aby zapobiec miganiu wskaźnika myszy po wybraniu opcji Przenos nałożonego okna w obszarze Zmień ustawienia wydajności . (W przypadku wybrania interfejsu Windows Aero jako motywu dla systemu Windows Vista lub Windows 7 ustawienie powoduje wyłączenie Windows Aero.)
Wstrzymaj wyświetlony ekran podczas wyświetlania ekranu sterowania projekтором	Dostępne wyłącznie dla moderatora, podczas używania funkcji moderatora. Wybierz, aby ukryć obsługę ekranu sterowania projekcją przed innymi użytkownikami podczas wyświetlania ekranu komputera.
Użyj programu Easy Interactive Tools	Wybierz, aby używać programu Easy Interactive Tools za pomocą programu EasyMP Multi PC Projection. To ustawienie jest synchronizowane z opcją Przenos nałożonego okna w zakładce Zmień ustawienia wydajności .
Przełącz LAN	Tylko system Windows To ustawienie jest używane do przełączania karty sieciowej używanej do wyszukiwania, gdy komputer jest wyposażony w kilka kart sieciowych. Domyślnie wyszukiwanie jest przeprowadzane przy użyciu wszystkich kart sieciowych.
Przywróć domyślne	Zerowanie wszystkich wartości regulacji dla Ustaw opcje do ich ustawień domyślnych, poza Przełącz LAN w Ustawienia ogólne .

Łączy pokrewne

- "Ustaw opcje" [str.59](#)
- "Zmiana liczby wyświetlanych paneli" [str.28](#)
- "Ukrywanie ekranu sterowania projekcją" [str.41](#)

Ustaw opcje - zmień ustawienia wydajności

Po kliknięciu zakładki **Zmień ustawienia wydajności** na ekranie Ustaw opcje następuje wyświetlenie poniższego ekranu.



Suwak zmian ustawień wydajności

Możesz ustawić wydajność na **Szybko**, **Normalnie** oraz **Dokładnie**.
Jeśli wyświetlanie nie jest płynne ustaw **Szybko**.

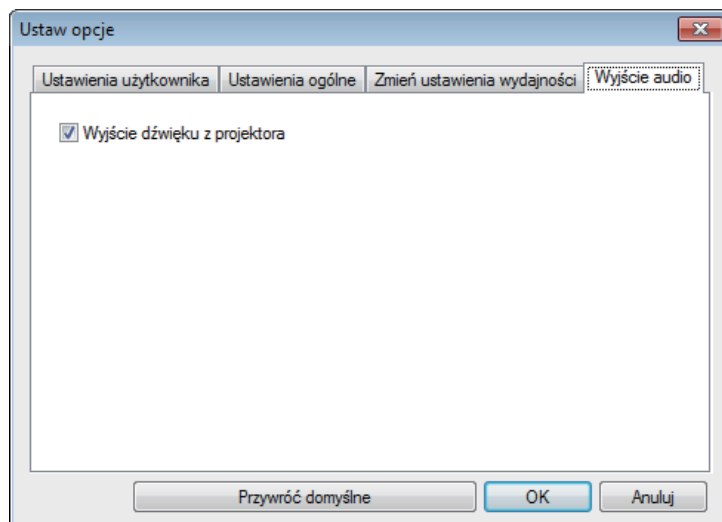
Zmniejsz rozdzielczość i prześlij	Dostępne tylko dla projektorów z rozdzielczością WUXGA (1920 × 1200). Wybierz tę opcję, aby poprzez zmniejszenie objętości zmniejszyć ilość danych przeznaczonych do przesłania do projektora. Opcję tę należy używać w przypadku wolno działającej sieci, bądź jeśli wydłużony jest czas oczekiwania na wyświetlenie obrazu lub wyświetlenie nie jest płynne.
Przenos nałożonego okna	Dotyczy tylko systemu Windows XP lub Windows 7 (gdy Windows 7 Basic jest wybrany jako motyw). W przypadku używania nałożonego okna takie treści, jak komunikaty wyświetlane w komputerze, nie są wyświetlane przez projektor. Wybierz w celu wyświetlania treści z różnych nałożonych okien. Jeśli wskaźnik myszy miga na ekranie, wybierz opcję Zwiększ płynność ruchu wskaźnika myszy w obszarze Ustawienia ogólne .
Wersja	Służy do wyświetlania informacji o wersji programu EasyMP Multi PC Projection.
Przywróć domyślne	Zerowanie wszystkich wartości regulacji dla Ustaw opcje do ich ustawień domyślnych, poza Przełącz LAN w Ustawienia ogólne .

Łączy pokrewne

- "Ustaw opcje" [str.59](#)
- "Zmiana liczby wyświetlanych paneli" [str.28](#)
- "Wyświetlanie ekranu" [str.38](#)

Ustaw opcje - wyjście sygnału audio

Po kliknięciu zakładki **Wyjście audio** na ekranie Ustaw opcje następuje wyświetlenie poniższego ekranu.



Wyjście dźwięku z projektora

Wybierz tę opcję, aby odtwarzać dźwięk komputera z projektora. Odznacz opcję, aby dźwięk był odtwarzany przez komputer.



Z projektora można odtwarzać dźwięk komputera tylko podczas wyświetlania ekranu z jednego komputera w trybie pełnego ekranu.

Przywróć domyślne

Zerowanie wszystkich wartości regulacji dla **Ustaw opcje** do ich ustawień domyślnych, poza **Przełącz LAN** w **Ustawienia ogólne**.

Łączy pokrewne

- "Ustaw opcje" [str.59](#)
- "Wyjście dźwięku z projektora" [str.37](#)

Po uruchomieniu programu EasyMP Multi PC Projection i ustawieniu połączenia z projektorem na ekranie komputera wyświetlany jest pasek narzędzi. Możesz użyć tego paska narzędzi do kontroli wyświetlanego obrazu oraz rozłączania połączenia sieciowego.

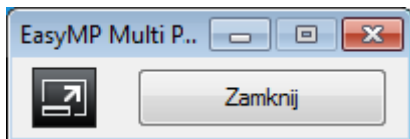


W przypadku używania funkcji moderatora wyświetlany jest jeden z dostępnych pasków narzędzi zależnie od pełnionej funkcji w ramach danej sesji.

- Dla moderatora



- Dla uczestników spotkania



Niektóre elementy mogą być wyświetlane tylko w niektórych wersjach tego oprogramowania.



Pokaż

Służy do wyłączenia polecenia **Stop** lub **Pauza** oraz wyświetlania ekranu komputera w nienaruszonym stanie.



Stop

Służy do zatrzymywania projekcji w trakcie połączenia z projektorem. Jeśli wyświetlanie jest zatrzymane, ekran jest czarny.



Pauza

Służy do wstrzymania wyświetlania obrazu w trakcie połączenia z projektorem.



Wyświetl mój ekran

Służy do wyświetlania ekranu komputera w trybie pełnego ekranu bez wyświetlania ekranów innych użytkowników.

Zamknij

Służy do rozłączania połączenia między komputerem a projektorami.

Odłącz wszystko

Służy do rozłączania połączenia między wszystkimi urządzeniami a projektorami używanymi podczas spotkania.




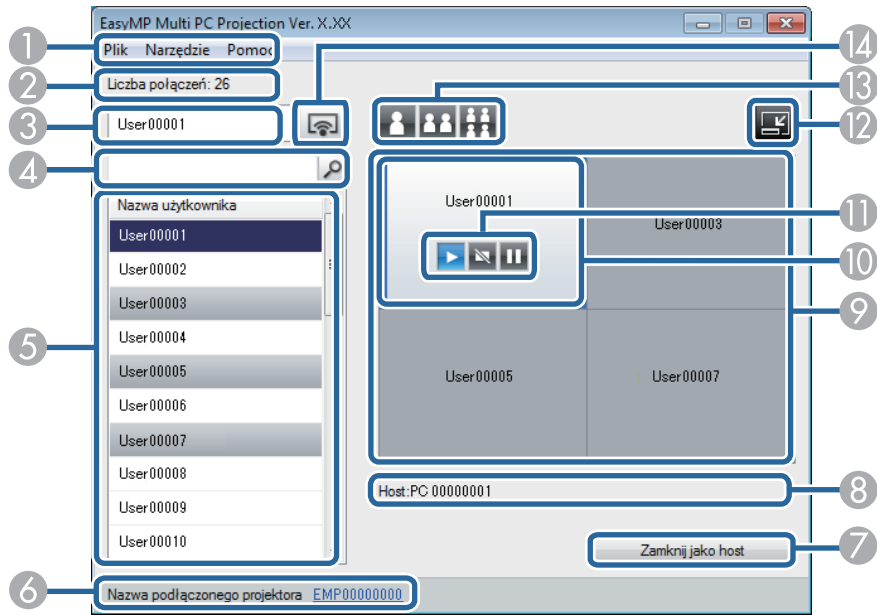
Przełącz na ekran sterowania projektorami


Służy do przełączania do ekranu sterowania projekcją.

Łącza pokrewne



- "Zestawienie ekranów" [str.55](#)
- "Obsługa statusu wyświetlanego obrazu" [str.27](#)
- "Wyświetlanie ekranu" [str.38](#)
- "Odłączanie" [str.32](#)
- "Ekran sterowania projekcją" [str.64](#)


Po kliknięciu na pasku narzędzi przycisku  następuje wyświetlenie ekranu sterowania projekcją.










 Ekran sterowania projekcją może nie być dostępny we wszystkich wersjach tego oprogramowania.

1	Menu Plik	W celu zamknięcia programu kliknij Wyjście .
	Menu Narzędzie	Kliknij, aby wybrać polecenie Zamknij lub Odłącz wszystko . Kliknij, aby wybrać Ustaw opcje w celu wyświetlenia ekranu Ustaw opcje .
	Menu Pomoc	Kliknij, aby wybrać opcję Informacja o wersji .
2	Liczba połączeń	Służy do wyświetlania liczby użytkowników połączonych z danym projektorem.

3	Informacje o użytkowniku	Służy do wyświetlania nazwy i statusu. Wyświetlane są na niebiesko, jeśli wyświetlany jest ekran komputera. Wyświetlane są na szaro, jeśli użytkownik znajduje się w obszarze projekcji, ale jego ekran nie jest wyświetlany.
4	Okno wyszukiwania użytkownika	Wprowadź nazwę użytkownika, którego chcesz wyszukać, a następnie kliknij przycisk  . Wyniki wyszukiwania są wyświetlane na liście użytkowników. Aby powrócić do oryginalnej listy użytkowników kliknij przycisk  .
5	Lista użytkowników	Wyświetla nazwy użytkowników komputerów podłączonych do projektorów. Możliwe jest podłączenie do 50 urządzeń pomiędzy komputerami, na których jest zainstalowane oprogramowanie EasyMP Multi PC Projection, a także pomiędzy smartfonami lub tabletami, na których jest zainstalowana aplikacja Epson iProjection. Ekran komputera jest wyświetlany po przeciągnięciu i upuszczeniu nazwy użytkownika w białym panelu w obszarze projekcji. W przypadku użytkowników, których ekrany są aktualnie wyświetlane, tło jest niebieskie, natomiast w przypadku użytkowników znajdujących się w obszarze projekcji, ale których ekrany nie są wyświetlane, tło jest szare. Nawet, jeśli użytkownik opuści sesję, jego nazwa pozostaje na liście użytkowników w kolorze szarym. Domyślnym ustawieniem nazwy użytkownika jest nazwa komputera. Możesz zmienić nazwę użytkownika w zakładce Ustawienia użytkownika na ekranie Ustaw opcje lub na ekranie wyszukiwania.

6	Nazwa podłączonego projektora	Służy do wyświetlania nazwy projektora, z którym użytkownik jest połączony. Po kliknięciu nazwy projektora następuje wyświetlenie Zdalnej strony internetowej. W trybie Zdalna strona internetowa, na ekranie komputera można wykonywać czynności dla projektora, w taki sam sposób jak w przypadku używania pilota. W celu uzyskania szczegółowych informacji na temat trybu Zdalna strona internetowa, zapoznaj się z dostarczonym wraz z projektorem <i>Przewodnik użytkownika</i> .
7	Zamknij jako host/Ustaw jako host	Aby zakończyć pełnienie roli moderatora kliknij przycisk Zamknij jako host , bądź kliknij przycisk Ustaw jako host , aby zostać moderatorem. Wyświetlany przycisk może różnić się zależnie od sposobu połączenia.
8	Host	Służy do wyświetlania nazwy moderatora, gdy jest on dostępny.
9	Obszar projekcji	Jeżeli kolor tła panelu jest biały, wyświetlany jest ekran komputera dla użytkownika znajdującego się w tym panelu. Jeżeli w panelu w kolorze białym nie znajduje się żaden użytkownik, wyświetlany jest czarny ekran. Poprzez przeciąganie i upuszczanie nazwy użytkownika można zmienić wyświetlany ekran oraz miejsce, w którym ekran komputera jest wyświetlany.
10	Panel docelowy	Przenieść panel z ramką w kolorze niebieskim poprzez kliknięcie jednego z paneli w obszarze projekcji. Jeśli klikniesz jeden z przycisków zmiany projekcji, możesz wyświetlać ekran komputera w miejscu, gdzie znajduje się panel docelowy.
11	Przyciski sterowania ekranem	Wskazuje stan projektora.  Pokaż Służy do wyłączenia polecenia Stop lub Pauza oraz wyświetlania ekranu komputera w nienaruszonym stanie.

	 Stop	Służy do zatrzymania wyświetlania. Gdy wyświetlanie jest zatrzymane, wyświetlany jest czarny ekran.
	 Pauza	Służy do wstrzymania wyświetlania aktualnie wyświetlanego ekranu. Wyświetlany ekran nie zmienia się nawet, gdy na ekranie komputera wprowadzane są zmiany.
12	 Zmień na pasek narzędzi	Służy do ustawienia paska narzędzi.
13	Przyciski zmiany projekcji	Służą do zmiany liczby dostępnych paneli dla wyświetlanych ekranów komputera.  Jeden ekran Umożliwia wyświetlanie ekranu z jednego urządzenia w trybie pełnego ekranu bez dzielenia wyświetlanego obrazu.  Dwa ekrany Umożliwia wyświetlanie ekranów z maksymalnie dwóch urządzeń w tym samym czasie poprzez podzielenie wyświetlanego obrazu na dwie części.  Cztery ekrany Umożliwia wyświetlanie ekranów z maksymalnie czterech urządzeń w tym samym czasie poprzez podzielenie wyświetlanego obrazu na cztery części.
14	 Wyświetl mój ekran	Służy do wyświetlania ekranu komputera w trybie pełnego ekranu.

Łącza pokrewne

- "Zestawienie ekranów" [str.55](#)
- "Kontrola wyświetlanego obrazu" [str.27](#)
- "Odłączanie" [str.32](#)
- "Wyświetlanie ekranu" [str.38](#)
- "Ekran wyszukiwania" [str.56](#)
- "Ustaw opcje - ustawienia użytkownika" [str.59](#)
- "Zmiana moderatora" [str.39](#)
- "Pasek narzędzi" [str.63](#)
- "Ukrywanie ekranu sterowania projekcją" [str.41](#)



Dodatek

Aby dowiedzieć się więcej na temat oprogramowania EasyMP Multi PC Projection przeczytaj poniższe rozdziały.

Łączy pokrewne

- "Aktualizacja i odinstalowanie oprogramowania" [str.68](#)
- "Obsługiwane rozdzielczości i kolory" [str.70](#)
- "Ograniczenia" [str.71](#)
- "Informacje" [str.73](#)

Aby zaktualizować lub odinstalować oprogramowanie EasyMP Multi PC Projection wykonaj poniższe czynności.

Łącza pokrewne

- "Dodatek" [str.67](#)
- "Pobieranie najnowszej wersji oprogramowania" [str.68](#)
- "Odinstalowanie oprogramowania EasyMP Multi PC Projection (Windows XP/Windows Vista/Windows 7)" [str.68](#)
- "Odinstalowanie oprogramowania EasyMP Multi PC Projection (Windows 8/Windows 8.1)" [str.69](#)
- "Odinstalowanie oprogramowania EasyMP Multi PC Projection (Mac OS X)" [str.69](#)

Pobieranie najnowszej wersji oprogramowania

Najnowszą wersję oprogramowania EasyMP Multi PC Projection, można pobrać ze strony sieciowej Epson.

Odwiedź stronę <http://www.epson.com>, i wybierz swoją lokalizację.

Łącza pokrewne


- "Aktualizacja i odinstalowanie oprogramowania" [str.68](#)

Odinstalowanie oprogramowania EasyMP Multi PC Projection (Windows XP/Windows Vista/Windows 7)

W przypadku systemu operacyjnego Windows XP, Windows Vista lub Windows 7 należy wykonać poniższe czynności, aby odinstalować program EasyMP Multi PC Projection.



Aby odinstalować program, należy posiadać uprawnienia administratora.

- 1** Włącz komputer.
- 2** Upewnij się, że wcześniej uruchomione programy zostały zamknięte.
- 3** Kliknij  **Start**, a następnie kliknij **Panel sterowania**.
- 4** Wykonaj jedną z poniższych czynności:
 - Windows XP: Kliknij dwukrotnie ikonę **Dodaj lub usuń programy**.
 - Windows Vista lub Windows 7: Kliknij polecenie **Odinstaluj program** w kategorii **Programy**.
- 5** Wybierz **EasyMP Multi PC Projection**, a następnie wykonaj jedną z następujących czynności:
 - Windows XP: Kliknij **Zmień/usuń**.
 - Windows Vista lub Windows 7: Kliknij **Odinstaluj/zmień**.
- 6** Wykonaj instrukcje ekranowe.

Łącza pokrewne

- "Aktualizacja i odinstalowanie oprogramowania" [str.68](#)

Odinstalowanie oprogramowania EasyMP Multi PC Projection (Windows 8/Windows 8.1)

W przypadku systemów operacyjnych Windows 8 i Windows 8.1, należy wykonać wymienione poniżej instrukcje, aby odinstalować program EasyMP Multi PC Projection.



Aby odinstalować program, należy posiadać uprawnienia administratora.

- 1** Włącz komputer.
- 2** Upewnij się, że wcześniej uruchomione programy zostały zamknięte.
- 3** Wybierz **Znajdź** na pasku Charms, a następnie wyszukaj program **EasyMP Multi PC Projection**.
- 4** Kliknij prawym przyciskiem myszy (naciśnij i przytrzymaj) **EasyMP Multi PC Projection Ver.X.XX**, a następnie wybierz **Odinstaluj** z paska programu.
- 5** Wybierz **EasyMP Multi PC Projection**, a następnie **Odinstaluj**.
- 6** Wykonaj instrukcje ekranowe.

Łącza pokrewne

- "Aktualizacja i odinstalowanie oprogramowania" [str.68](#)

Odinstalowanie oprogramowania EasyMP Multi PC Projection (Mac OS X)

W przypadku systemu operacyjnego Mac OS X należy wykonać poniższe czynności, aby odinstalować program EasyMP Multi PC Projection.

- 1** Włącz komputer.
- 2** Upewnij się, że wcześniej uruchomione programy zostały zamknięte.
- 3** Otwórz folder **Programy**.
- 4** Otwórz folder **EasyMP Multi PC Projection - Narzędzia**, a następnie kliknij dwukrotnie **EasyMP Multi PC Projection Uninstaller.app**.
- 5** Wykonaj instrukcje ekranowe.

Łącza pokrewne

- "Aktualizacja i odinstalowanie oprogramowania" [str.68](#)

Przeczytaj poniższe rozdziały na temat rozdzielczości ekranu komputera oraz liczby kolorów wyświetlanych przez oprogramowanie EasyMP Multi PC Projection.

Łączy pokrewne

- "Dodatek" [str.67](#)
- "Obsługiwane Rozdzielczości" [str.70](#)
- "Wyświetlane kolory" [str.70](#)

Obsługiwane Rozdzielczości

Projektor obsługuje następujące rozdzielczości ekranu komputera. Nie ma możliwości połączenia się z komputerem, którego rozdzielczość ekranu przekracza WUXGA.

- VGA (640 × 480)
- SVGA (800 × 600)
- XGA (1024 × 768)
- SXGA (1280 × 960)
- SXGA (1280 × 1024)
- SXGA+ (1400 × 1050)
- WXGA (1280 × 768)
- WXGA (1280 × 800)
- WXGA+ (1440 × 900)
- UXGA (1600 × 1200)
- WUXGA (1920 × 1200)

W przypadku używania ekranu komputera przy ustawionym nietypowym formacie ekranu, rozdzielczość jest zmniejszana lub zwiększana w zależności od rozdzielczości komputera i projektora, aby uniknąć pogorszenia jakości obrazu.

W zależności od rozdzielczości mogą być wyświetlane czarne, poziome lub pionowe pasy.

Łączy pokrewne

- "Obsługiwane rozdzielczości i kolory" [str.70](#)

Wyświetlane kolory

Możliwe jest wyświetlanie następującej liczby kolorów dla ekranu komputera.

Windows	Mac OS X
Kolor 16-bitowy	Ok. 32000 kolorów (kolor 16-bitowy)
Kolor 32-bitowy	Ok. 16,7 mln kolorów (kolor 32-bitowy)

Łączy pokrewne

- "Obsługiwane rozdzielczości i kolory" [str.70](#)

Przeczytaj poniższe rozdziały na temat ograniczeń związanych z projekcją obrazów z komputera przy użyciu oprogramowania EasyMP Multi PC Projection.

Łączy pokrewne

- "Dodatek" [str.67](#)
- "Ograniczenia Połączenia" [str.71](#)
- "Ograniczenia dotyczące projekcji przy użyciu programu Galeria fotografii systemu Windows lub Galeria fotografii usługi Windows Live" [str.71](#)
- "Ograniczenia dotyczące interfejsu Windows Aero" [str.72](#)
- "Ograniczenia dotyczące wyświetlania przy użyciu aplikacji Windows Media Center" [str.72](#)

Ograniczenia Połączenia

Podczas używania oprogramowania EasyMP Multi PC Projection należy zwrócić uwagę na poniższe ograniczenia.

- Do jednego komputera można podłączyć jednocześnie maksymalnie 4 projektory. (Brak obsługi wielu ekranów.)
- Możliwe jest podłączenie do 50 urządzeń pomiędzy komputerami, na których jest zainstalowane oprogramowanie EasyMP Multi PC Projection, a także pomiędzy smartfonami lub tabletami, na których jest zainstalowana aplikacja Epson iProjection. (Gdy na żadnym z komputerów nie jest zainstalowana wcześniejsza wersja programu EasyMP Multi PC Projection, liczba komputerów jest ograniczona do 16 lub 32, natomiast nie można podłączać tabletów, w których jest uruchomione oprogramowanie Epson iProjection.)
- Dźwięk może być przesyłany tylko wtedy, gdy nawiązane jest połączenie z jednym projektorem, a ekran komputera, z którego odbywa się projekcja ustawiony jest w trybie pełnego ekranu. Jeżeli podłączonych jest wiele projektorów lub jeżeli wyświetlany ekran jest podzielony, nie można przysyłać dźwięku podczas projekcji.

- Jeśli prędkość transmisji bezprzewodowej sieci LAN jest niska, może dojść do nieoczekiwanego przerwania połączenia sieciowego.
- Aplikacje, które wykorzystują niektóre funkcje DirectX mogą być wyświetlane nieprawidłowo (dotyczy tylko systemu Windows).
- Nie można wyświetlać komunikatów MS-DOS w trybie pełnego ekranu (dotyczy tylko systemu Windows).
- W niektórych przypadkach obraz na ekranie komputera i obraz wyświetlany przez projektor mogą nie być identyczne.
- Filmy nie są odtwarzane tak płynnie, jak na komputerze.

Łączy pokrewne

- "Ograniczenia" [str.71](#)

Ograniczenia dotyczące projekcji przy użyciu programu Galeria fotografii systemu Windows lub Galeria fotografii usługi Windows Live

W przypadku uruchamiania programu Galeria fotografii systemu Windows lub Galeria fotografii usługi Windows Live przy użyciu programu EasyMP Multi PC Projection należy zwrócić uwagę na poniższe ograniczenia.

- W przypadku wyświetlania obrazów przy użyciu Galerii fotografii systemu Windows lub Galerii fotografii usługi Windows Live pokaz slajdów odtwarzany jest w trybie uproszczonym. Nie można zmieniać Motywu (efektów) podczas odtwarzania pokazu slajdów, niezależnie od stopnia Indeksowania wydajności systemu Windows, ponieważ pasek narzędzi nie jest wyświetlany. Po uruchomieniu trybu uproszczonego nie można zmieniać trybów w trakcie użytkowania programu Galeria fotografii systemu Windows lub Galeria fotografii usługi Windows Live, nawet po zamknięciu programu EasyMP Multi PC Projection. Uruchom ponownie Galerię fotografii systemu Windows lub Galerię fotografii usługi Windows Live.
- Nie istnieje możliwość odtwarzania filmów.

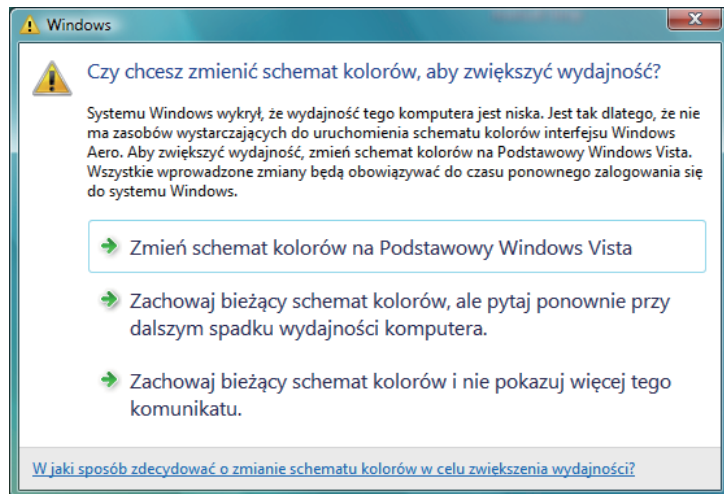
Łączy pokrewne

- "Ograniczenia" [str.71](#)

Ograniczenia dotyczące interfejsu Windows Aero

W przypadku korzystania z interfejsu Windows Aero należy pamiętać o następujących ograniczeniach.

- Nałożone okno jest wyświetlane niezależnie od ustawienia opcji **Przenos nałożonego okna** na ekranie Ustaw opcje w programie EasyMP Multi PC Projection.
- Po upływie kilku minut od podłączenia komputera do projektora poprzez sieć, przy użyciu programu EasyMP Multi PC Projection, może nastąpić wyświetlenie następującego komunikatu.



Zaleca się wybranie opcji **Zachowaj bieżący schemat kolorów i nie pokazuj więcej tego komunikatu**. Wybór ten pozostaje aktywny do momentu ponownego uruchomienia komputera.

Łączy pokrewne

- "Ograniczenia" [str.71](#)

Ograniczenia dotyczące wyświetlania przy użyciu aplikacji Windows Media Center

Podczas wyświetlania przy użyciu aplikacji Windows Media Center należy zwrócić uwagę na poniższe ograniczenia.

- Podczas używania aplikacji Windows Media Center nie można wyświetlać obrazów w trybie pełnego ekranu. Aby wyświetlać obrazy, należy ustawić tryb wyświetlania okna.
- Jeżeli podczas przesyłania dźwięku za pomocą programu EasyMP Multi PC Projection z komputera do projektora nastąpi zatrzymanie jego odtwarzania, należy ponownie uruchomić używane oprogramowanie.

Łączy pokrewne

- "Ograniczenia" [str.71](#)

W celu uzyskania ważnych informacji dotyczących projektora przeczytaj poniższe rozdziały.

Łącza pokrewne

- "Dodatek" [str.67](#)
- "Informacje dotyczące praw autorskich" [str.73](#)
- "Oznaczenia" [str.73](#)
- "Uwaga ogólna" [str.74](#)
- "Zakres prawa autorskiego" [str.74](#)

Informacje dotyczące praw autorskich

Wszelkie prawa zastrzeżone. Żadna część niniejszej publikacji nie może być powielana, przechowywana w jakimkolwiek systemie wyszukiwania informacji ani przesyłana w żadnej formie za pomocą jakichkolwiek środków (elektronicznych, mechanicznych, fotokopii, nagrywania i innych) bez uprzedniej pisemnej zgody firmy Seiko Epson Corporation. Użycie informacji zawartych w niniejszej publikacji nie jest związane z żadną odpowiedzialnością patentową. Wykorzystanie informacji zawartych w niniejszej dokumentacji nie podlega także odpowiedzialności za wynikłe z tego faktu szkody.

Firma Seiko Epson Corporation ani stowarzyszone z nią firmy nie będą odpowiadać przed nabywcą produktu ani stronami trzecimi za szkody, straty, koszty bądź wydatki poniesione przez nabywcę lub strony trzecie na skutek: uszkodzenia, niewłaściwego użycia lub użycia produktu niezgodnie z przeznaczeniem albo niedozwolonej modyfikacji, naprawy lub zmiany produktu, a także (za wyjątkiem Stanów Zjednoczonych) postępowania niezgodnego z instrukcjami obsługi i konserwacji urządzeń firmy Seiko Epson Corporation.

Firma Epson Seiko Corporation nie ponosi odpowiedzialności za ewentualne uszkodzenia lub problemy, które wynikają z zastosowania dodatkowych elementów lub materiałów eksploatacyjnych, oznaczonych przez firmę Seiko Epson Corporation jako Original Epson Products lub Epson Approved Products.

Treść niniejszego przewodnika może zostać zmieniona lub zaktualizowana bez wcześniejszego powiadomienia.

Wygląd projektora przedstawiony na ilustracjach w przewodniku może różnić się od wyglądu faktycznego.

Oznaczenia

- System operacyjny Microsoft® Windows® XP Professional
- System operacyjny Microsoft® Windows® XP Home Edition
- System operacyjny Microsoft® Windows Vista®

- System operacyjny Microsoft® Windows® 7
- System operacyjny Microsoft® Windows® 8
- System operacyjny Microsoft® Windows® 8.1

Wymienione powyżej systemy operacyjne występują w tej instrukcji pod nazwami "Windows XP," "Windows Vista," "Windows 7," "Windows 8" i "Windows 8.1." Ponadto, wspólna nazwa Windows może być używana w odniesieniu do systemów: Windows XP, Windows Vista, Windows 7 oraz Windows 8, Windows 8.1, a także wiele wersji systemu Windows może być nazywanych, np. Windows XP/Vista, z pominięciem oznaczenia Windows.

- Mac OS X 10.4.x
- Mac OS X 10.5.x
- Mac OS X 10.6.x
- Mac OS X 10.7.x
- Mac OS X 10.8.x
- Mac OS X 10.9.x

Wymienione powyżej systemy operacyjne występują w niniejszej instrukcji pod nazwami "Mac OS X 10.4.x," "Mac OS X 10.5.x," "Mac OS X 10.6.x," "Mac OS X 10.7.x," "Mac OS X 10.8.x" i "Mac OS X 10.9.x.". Ponadto, w odniesieniu do wszystkich tych systemów używana jest ogólna nazwa "Mac OS X".

Łącza pokrewne

- "Informacje" [str.73](#)

Inne nazwy produktów, występujące w niniejszym dokumencie, zostały użyte wyłącznie w celach identyfikacyjnych i mogą być znakami handlowymi ich prawowitych właścicieli. Firma Epson zrzeka się wszelkich praw do tych znaków.

Prawa autorskie do oprogramowania: Niniejszy produkt korzysta z wolnego oprogramowania oraz oprogramowania, do którego firma posiada odpowiednie prawa.

© SEIKO EPSON CORPORATION 2014. All rights reserved.

Łącza pokrewne

- "Informacje" [str.73](#)

Zakres prawa autorskiego

Ta informacja może zostać zmieniona bez powiadomienia.

2014.5 412711400PL

Łącza pokrewne

- "Informacje" [str.73](#)

Uwaga ogólna

IBM, DOS/V i XGA są znakami towarowymi lub zastrzeżonymi znakami towarowymi firmy International Business Machines Corporation.

Macintosh, Mac iMac są znakami towarowymi firmy Apple Inc.

Microsoft, Windows, Windows NT, Windows Vista, PowerPoint oraz logo Windows są znakami towarowymi lub zarejestrowanymi znakami towarowymi firmy Microsoft Corporation w Stanach Zjednoczonych i/lub w innych krajach.