



# Multimedia Projector

## EasyMP Network Projection-bruksanvisning

## Om EasyMP Network Projection

<b>Funktioner i EasyMP Network Projection</b> .....	<b>5</b>
Olika skärmöverföringsfunktioner .....	5
<b>Installera programvaran</b> .....	<b>7</b>
Programvarukrav .....	7
Installation .....	8

## Ansluta datorn och projektorn

<b>Två anslutningslägen</b> .....	<b>10</b>
Snabbt anslutningsläge .....	10
Avancerat anslutningsläge .....	10
Förbereda anslutning .....	11
<b>Anslutning till en projektor i ett nätverk och projicering</b> .....	<b>12</b>
Använda datorn .....	12
Säkerhetsdialog som visas vid anslutning .....	12
Använda anslutningsskärmen .....	13
Använda verktygsfältet .....	15
<b>Ansluta till en projektor på ett annat nätverk</b> .....	<b>18</b>
Ange antingen en IP-adress eller ett projektornamn och utför en sökning (endast Avancerat anslutningsläge) .....	18
Gör en sökning med en Profil .....	19
Skapa en Profil .....	19
Söka genom att ange en Profil .....	20
Hantera en Profil .....	21

## Olika projiceringsstilar

<b>Projicerar endast ett PowerPoint-bildspel (Presentationsläge)</b> .....	<b>24</b>
<b>Projicera filmer på en dator (Filmsändningsläge)</b> .....	<b>25</b>
Stödda filer .....	25
Spela upp filmer .....	25
<b>Använda Multi-Skrämdisplay</b> .....	<b>27</b>
Exempel på justering av den virtuella skärmen .....	27
Förberedelser före användning av funktionen multi-skämdisplay .....	28
Inställning av virtuell skärm .....	28
Aktivering av drivrutin för virtuell skärm (endast Windows) .....	28
Justering av virtuell skärm .....	29
Tilldelning av den bild som ska projiceras .....	33
Projicera de tilldelade bilderna .....	33

## Bilaga

<b>Ställ in alternativ</b> .....	<b>36</b>
Fliken Allmänna inställningar .....	36
Fliken Justera prestanda .....	37
Fliken Ljudet .....	38
<b>Avinstallera programvaran</b> .....	<b>40</b>
<b>Begränsningar vid anslutning</b> .....	<b>41</b>
Upplösningar som stöds .....	41
Färger på bildskärmen .....	41
Andra begränsningar .....	41
När du använder Windows Vista eller Windows 7 .....	41
Begränsningar vid projicering från Windows Fotogalleri eller Windows Live Photo Gallery .....	41
Begränsningar i Windows Aero .....	42
Begränsningar vid projicering i Windows Media Center .....	42

**Felsökning ..... 43**

Det går inte att ansluta till den projektor du vill använda. . . . .	43
Det går inte att ansluta projektorn och datorn via trådlöst LAN. . . . .	43
Det går inte att ansluta projektorn och datorn via kabelanslutet LAN. . . . .	44
Det går inte att ansluta projektorn och datorn via nätverket. . . . .	44
Den projicerade bilden bibehålls när en anslutning görs med EasyMP Network Projection, och anslutning från en annan dator kan då inte göras. . . . .	45
Det går inte att välja eller ändra anslutningsläge. . . . .	45
Skärmbilden projiceras inte. . . . .	45
Bildspelet kan inte visas på önskad skärm när multi-skärmfunktionen används. . . . . .	45
Program visas inte längre på datorskärmen vid användning av multi- skärmfunktionen. . . . .	46
Muspekaren visas inte på datorskärmen. . . . .	46
Muspekaren blinkar. . . . .	46
När du ansluter med EasyMP Network Projection visas inte bilden eller bilden laddas långsamt. . . . .	46
Inget ljud från projektorn vid anslutning med EasyMP Network Projection. . . . .	47
När en anslutning görs med EasyMP Network Projection, kan ett PowerPoint- bildspel inte startas. . . . .	47
När du ansluter med EasyMP Network Projection uppdateras inte skärmen när du använder ett Office-program. . . . .	47
Lista över felmeddelanden . . . . .	47
Kan inte ansluta till projektorn. . . . .	47
Felmeddelande när du startar EasyMP Network Projection . . . . .	48

**Ordlista ..... 50****Allmänt ..... 51**

Information om beteckningarna . . . . .	51
Allmänt . . . . .	51

**Index ..... 52**



# Om EasyMP Network Projection

I det här kapitlet beskrivs de många användbara funktioner som finns i EasyMP Network Projection och hur du installerar programvaran.

Du kan använda EasyMP Network Projection när du vill projicera bilder från din datorskärm och projektorn via ett nätverk. Genom att dela projektorn på ett nätverk kan du projicera data från olika datorer utan avbrott för att byta signalkabel. Även om projektorn befinner sig långt ifrån datorn kan du fortfarande projicera data via ett nätverk.



## Olika skärmöverföringsfunktioner

Du kan använda följande skärmöverföringsfunktioner.

- Multi-skärmdisplay

☛ "Använda Multi-Skrärmdisplay" [sid.27](#)

Du kan använda upp till fyra projektorer för att projicera olika bilder från en och samma dator. Detta låter dig projicera data som kräver stort utrymme, till exempel en rapport, på en liggande skärm.



- Filmsändningsläge (stödda modeller endast)

☛ "Spela upp filmer" [sid.25](#)

Du kan skicka filmfiler direkt till en projektor vilket gör att filmer kan spelas upp jämnt.

- Presentationsläge

☛ "Projicerar endast ett PowerPoint-bildspel (Presentationsläge)" [sid.24](#)

Med hjälp av Presentationsläget kan du projicera det PowerPoint-bildspel som visas på din dator. Endast bildspelet visas. När bildspelet stoppas visas en helsvart skärmbild. Du kan därmed få mjuka övergångar när du startar och stoppar presentationer, utan att projicera bilder som du inte vill visa.

- Distributionsfunktion

Den skärmbild som skickas från en dator kan visas samtidigt av upp till fyra projektorer på samma nätverk.

Du kan inte ansluta flera datorer till en projektor samtidigt.

EasyMP Network Projection finns på CD-ROM-skivan EPSON Projector Software. Installera programvaran på den dator som ska användas.

## Programvarukrav

EasyMP Network Projection kan köras på datorer som uppfyller följande krav.

### För Windows

Operativsystem	Windows XP*	Professional 32-bitars Home Edition 32-bitars Tablet PC Edition 32-bitars
	Windows Vista	Ultimate 32-bitars Enterprise 32-bitars Business 32-bitars Home Premium 32-bitars Home Basic 32-bitars
	Windows 7	Ultimate 32/64-bitars Enterprise 32/64-bitars Professional 32/64-bitars Home Premium 32/64-bitars Home Basic 32-bitars Starter 32-bitars
CPU	Mobile Pentium III 1.2 GHz eller snabbare Rekommenderas: Pentium M 1.6 GHz eller snabbare	
Minne	256 MB eller mer Rekommenderas: 512 MB eller mer	
Ledigt utrymme på hårddisken	20 MB eller mer	

Bildskärm	En upplösning på minst XGA (1024x768) men inte högre än WUXGA (1920x1200). Färgskärm med 16-bitar eller mer (färgskärm med cirka 32000 färger)
-----------	---

\* Utom för Windows XP utan några servicepaket installerade, och Windows XP Service Pack 1.

### För Mac OS X

Operativsystem	Mac OS X 10.4.x 32-bitars Mac OS X 10.5.1 eller senare* 32-bitars Mac OS X 10.6.x 32/64-bitars Mac OS X 10.7.x 32/64-bitars Rekommenderas: Mac OS X 10.4.11/10.5.8/10.6.6/10.7.0
CPU	PowerPC G3 900 MHz eller snabbare Rekommenderas: CoreDuo 1.83 GHz eller snabbare
Minne	256 MB eller mer Rekommenderas: 512 MB eller mer
Ledigt utrymme på hårddisken	20 MB eller mer
Bildskärm	En upplösning på minst XGA (1024x768) men inte högre än WUXGA (1920x1200). Färgskärm med 16-bitar eller mer (färgskärm med cirka 32000 färger)

\* Vi kan inte garantera att programvaran fungerar i Mac OS X 10.5.0 eftersom inställningarna för brandväggen inte ställs in på rätt sätt när versionen uppdateras.

## Installation

Kontrollera följande innan du startar installationen.

- Stäng alla andra program som körs innan du påbörjar installationen.
- Om du väljer ett annat språk för installationen än det som används av operativsystemet så kanske inte alla skärmbilder visas på det valda språket.



### För användare med EMP NS Connection

Programvaran har bytt namn.

Gammalt namn: EMP NS Connection

Nytt namn: EasyMP Network Projection

När du använder samma funktion som EMP NS Connection på projektorn, installerar du EasyMP Network Projection efter att du först har avinstallerat EMP NS Connection. Beroende på vilken modell du använder så är det möjligt att du inte kan ansluta till projektorn på rätt sätt med EMP NS Connection.

### För Windows



Du måste ha administratörsrättigheter för att installera EasyMP Network Projection.

- 1** Starta datorn.
- 2** Lägg i CD-ROM-skivan EPSON Projector Software i datorns skivenhet.  
Installationsprogrammet startar automatiskt.



Om installationsprogrammet inte startar automatiskt går du till skivenheten från **Den här datorn** (eller **Dator**), och dubbelklickar sedan på **InstallNavi.exe** eller **EMP\_NSCInst.exe**.

- 3** Följ instruktionerna på skärmen för att installera programvaran.

### För Mac OS X

- 1** Starta datorn.
- 2** Lägg i CD-ROM-skivan EPSON Projector Software i datorns skivenhet.
- 3** Dubbelklicka på ikonen **EMP\_NPInstaller.mpkg** i fönstret EPSON. Installationen börjar.
- 4** Följ instruktionerna på skärmen för att installera programvaran.



Du kan ladda ner den senaste versionen av EasyMP Network Projection från följande webbplats.

<http://www.epson.com/>





# Ansluta datorn och projektorn

I det här kapitlet förklaras hur man ansluter datorn och projektorn via ett nätverk samt hur man projicerar bilder från datorskärmen med projektorn.

Det finns två olika sätt att ansluta en dator och en projektor via ett nätverk genom att använda EasyMP Network Projection.



- Beroende på projektormodellen kanske kopplad LAN-anslutning eller trådlös LAN-anslutning inte finns tillgängliga.

- För att använda trådlös LAN-anslutning behöver du den Trådlösa LAN-enheten till projektorn.

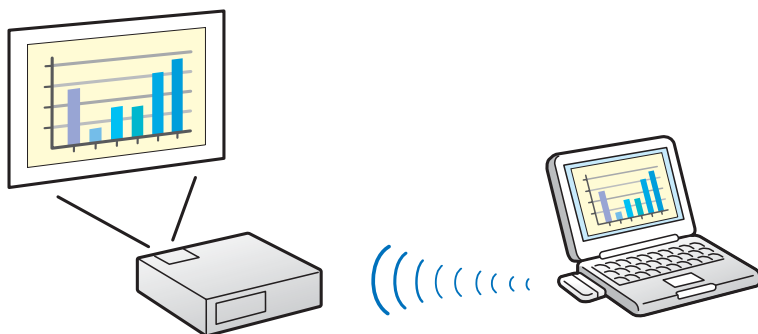
Om det inte medföljer en Trådlös LAN-enhet tillsammans med projektorn kan du köpa det valfria tillbehöret. Läs följande handbok om du vill ha mer information om valfria tillbehör.

 [Bruksanvisning](#)

## Snabbt anslutningsläge

Snabbt anslutningsläge är endast tillgängligt om du väljer att installera Trådlös LAN-enhet i projektorn.

I Snabbt anslutningsläge kan du ansluta projektorn och datorn direkt med hjälp av trådlös kommunikation. Detta gör att du kan projicera datorskärmen utan att göra några komplicerade nätverksinställningar.

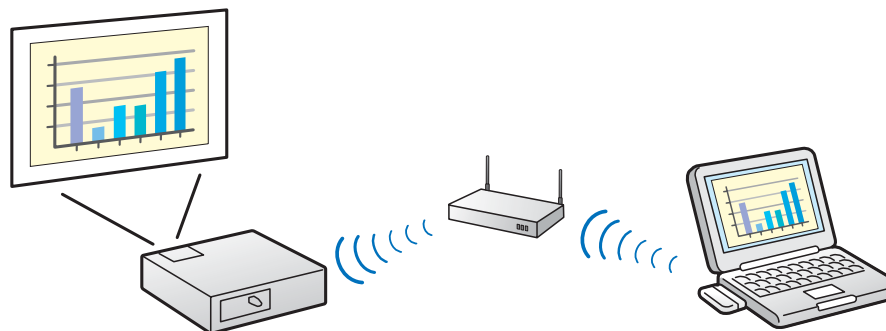


## Avancerat anslutningsläge

Avancerat anslutningsläge ansluter till ett befintligt nätverkssystem.

I Avancerat anslutningsläge kan du ansluta projektorn och datorn via en LAN-anslutningspunkt.

Om du ansluter till ett nätverk via kabelanslutet LAN ansluter du projektorn till nätverksnavet med en i handeln förekommande LAN-kabel.



## Förbereda anslutning

Följ anvisningarna nedan för att ansluta en dator och en projektor via ett nätverk med hjälp av EasyMP Network Projection.

- 1 Installera EasyMP Network Projection på den dator som ska användas med projektorn.

☞ "Installation" [sid.8](#)

- 2 Gör nätverksinställningarna på datorn och aktivera nätverksanslutningen.

Läs den dokumentation som medföljde datorn, LAN-adaptorn eller AirPort-kortet för mer information om nätverksinställningar.



När den dator du använder normalt är ansluten till nätverket behöver du i regel inte göra några nätverksinställningar på datorn.

### 3 För snabbt anslutningsläge

Installera den Trådlösa LAN-enheten till projektorn.

#### För avancerat anslutningsläge

Gör nätverksinställningar på projektorn och ställ in denna på nätverksanslutning.

Du kan göra nätverksinställningar från projektormenyn **Nätverk**.

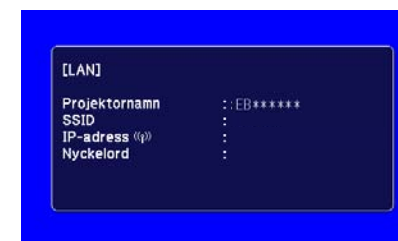
Läs följande handbok för mer information.

☞ [Bruksanvisning](#)

- 4 Tryck på knappen [LAN] på fjärrkontrollen.

Väntelägeskärmbilden för LAN visas.

Om det inte finns någon signal för den aktuella ingångskällan så går den automatiskt över till LAN-källan. Tryck på knappen [LAN] om den inte går över till LAN-källan automatiskt.



- 5 Starta EasyMP Network Projection på datorn och koppla upp dig mot projektorn.

☞ "Anslutning till en projektor i ett nätverk och projicering" [sid.12](#)



Om det uppstår ett anslutningsfel så visas ett nummer som anger vilken typ av fel som inträffat. Felkoden ser ut så här:

Event ID: 04xx

Läs följande handbok om du vill ha mer information om Event ID.

☞ [Bruksanvisning](#)

## Använda datorn

I anvisningarna nedan används skärmdumpar från Windows, om inget annat anges. Liknande skärmbilder visas i Mac OS X.

### 1 Starta EasyMP Network Projection.

#### För Windows

Klicka på **Start**, välj **Program** (eller **Alla program**), **EPSON Projector**, **EasyMP Network Projection** och klicka på **EasyMP Network Projection V2.XX**.

#### För Mac OS X

Dubbelklicka på **EasyMP Network Projection** i mappen **Program**.

### 2 Välj **Snabbt anslutningsläge** eller **Avancerat anslutningsläge** och klicka sedan på **OK**.

☛ "Två anslutningslägen" [sid.10](#)

Sökresultaten för projektorn visas. Välj **Ställ in det valda anslutningsläget som standardläge för framtida anslutningar** om du alltid vill ansluta med det valda anslutningsläget.

### 3 Markera den projektor du vill ansluta till och klicka sedan på **Anslut**.

Klicka på knappen **Automatisk sökning** om den projektor du vill ansluta till inte visas i sökresultatet. Sökningen pågår i ca 30 sekunder.

Läs följande avsnitt om du vill ha mer information om anslutningsskärbilden.

☛ "Använda anslutningsskärmen" [sid.13](#)

### 4 När Projektornyckelord är inställt på **På** från projektorn så visas skärmbilden för inmatning av nyckelord (lösenord). Ange det

nyckelord som visas på väntelägeskärbilden för LAN och klicka sedan på **OK**.

Datorskärmen visas när anslutningen har upprättats. Följande verktygsfält för EasyMP Network Projection visas på datorskärmen. Med detta verktygsfält kan du använda projektorn, göra inställningar och koppla bort dig från nätverket. Läs följande avsnitt om du vill ha mer information om verktygsfältet.

☛ "Använda verktygsfältet" [sid.15](#)



När du ansluter från en annan dator, t.ex. när du ska byta presentatör, startar du EasyMP Network Projection från den dator som du vill ansluta. Den dator som för närvarande är ansluten kopplas bort och projektorn ansluts sedan till den andra datorn (som du nu försöker ansluta med).

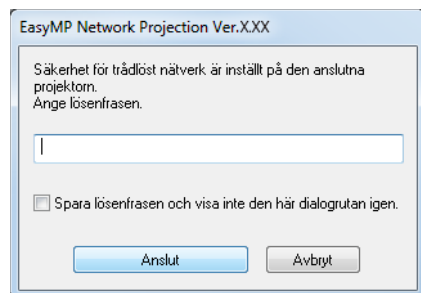
Om en anslutning görs medan alternativet **Förhindra bortkoppling** är aktiverat kommer anslutningen inte att växla över till en annan dator.

## Säkerhetsdialog som visas vid anslutning

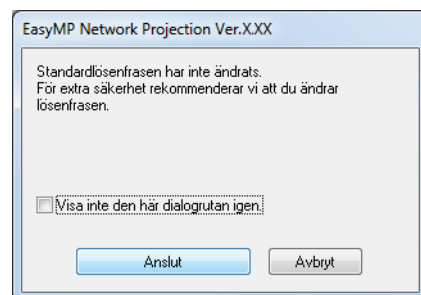
I Snabbt anslutningsläge kan följande dialogruta visas vid anslutning till en projektor med säkerhetsinställningar aktiverade.

## För Windows Vista/Windows 7

- Ange lösenfrasen som är inställd på projektorn. Om du väljer **Spara lösenfrasen och visa inte den här dialogrutan igen.** sparas projektorns SSID och lösenfras på datorn och denna dialogruta visas inte nästa gång du ansluter. Du behöver inte ange lösenfrasen igen.



- Följande dialogruta visas om projektorns lösenfras inte ändrats från standardinställningen. Ändra lösenfrasen från projektorns meny **Nätverk**.



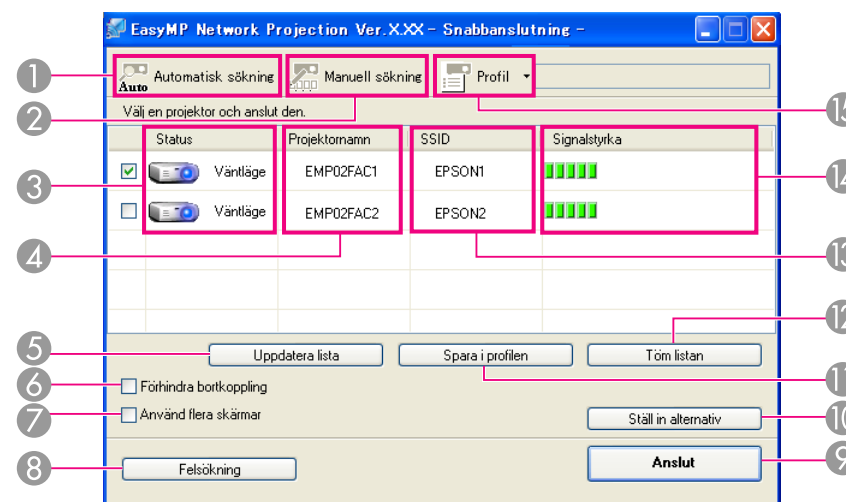
## För Windows XP

Du kan inte ansluta till en projektor med säkerhetsinställningar aktiverade. Ställ in **Säkerhet** till **Av** i projektorns meny Konfiguration.

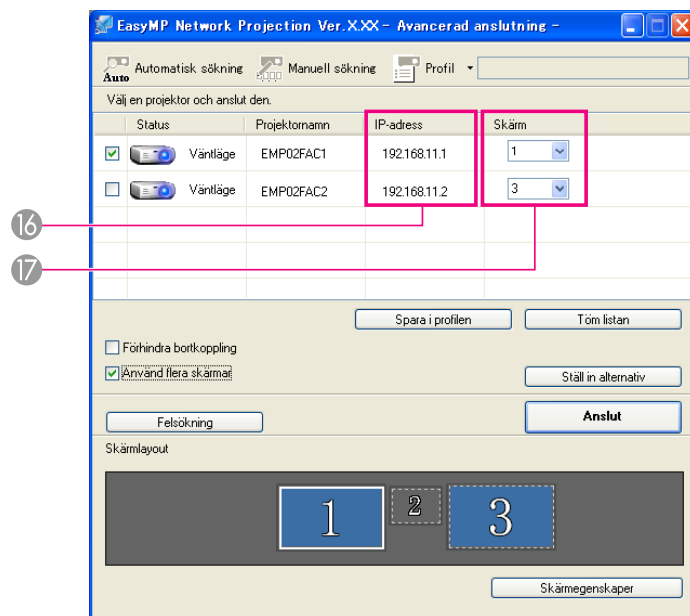
## Använda anslutningsskärmen



Starta EasyMP Network Projection för att visa följande skärmbild. Funktionerna för varje knapp eller funktion beskrivs i följande tabell.

När systemet startar i Snabbt anslutningsläge.



När systemet startar i Avancerat anslutningsläge.









- 1  **Automatisk sökning**  
I Snabbt anslutningsläge kan du söka efter en projektor baserat på aktuellt SSID.  
I Avancerat anslutningsläge kan du söka efter tillgängliga projektorer på de nätverk som datorn är ansluten till.
- 2  **Manuell sökning**  
I snabbt anslutningsläge kan du söka efter en projektor baserat på SSID som väljs ur en lista.  
I Avancerat anslutningsläge kan du söka efter en projektor baserat på en specifik IP-adress eller ett projektnamn.


- 3 **Status**  
Följande sju ikoner anger status för de projektorer som har hittats.



Väntläge

Tillgänglig.

- |   |                                   |   |
|---|-----------------------------------|---|
|  | Upptagen                          | Tillgänglig. När du klickar på <b>Anslut</b> kopplas den dator som för närvarande är ansluten bort. Därefter ansluts din dator.       |
|  | Upptagen (Förhindra bortkoppling) | Går inte att markera. <b>Förhindra bortkoppling</b> är inställt på en annan dator som redan är ansluten.                              |
|  | Används av ett annat program      | Projektoermenyn Konfiguration är redan öppen. Du kan välja den efter att ha stängt menyn Konfiguration och startat sökningen på nytt. |
|  | Söker                             | Visas när du kör Manuell sökning eller Profil.  |
|  | Hittas ej.                        | Visas när en projektor inte kan hittas med hjälp av Manuell sökning eller Profil.   |
|  | Har ej hämtats                    | Tillgänglig. Visas när en projektor med säkerhetsinställningar aktiverade hittas i Snabbt anslutningsläge.                            |

- 4 **Projektnamn**  
Projektorns namn visas.
- 5 **Uppdatera lista** endast (Snabbt anslutningsläge)  
Uppdaterar Status och Signalstyrka.
- 6 **Förhindra bortkoppling**  
Välj detta alternativ för att förhindra att andra datorer kopplar bort dig när du är ansluten till vald dator.
- 7 **Använd flera skärmar**  
Välj det här alternativet när du använder multi-skärmfunktionen. Med detta alternativ valt visas "Skärmlayout" och Skärmegenskaper längst ner på skärmen.  
 "Använda Multi-Skrämdisplay" [sid.27](#)
- 8 **Felsökning**  
Om det finns ett problem och det inte finns någon anslutning trycker du på denna knapp för att öppna skärmen EasyMP Network Projection Felsökning.
- 9 **Anslut**  
Anslut till den projektor du har markerat på sökresultatlistan. Ett verktygsfält visas när en anslutning görs med en projektor.

## 10 Ställ in alternativ

Du kan välja alternativinställningar, t.ex. behandlingsmetod när EasyMP Network Projection startar.

☞ "Ställ in alternativ" [sid.36](#)

## 11 Spara i profilen

Sparar resultatet av en sökning efter nätverksprojektorer som en profil.

☞ "Skapa en Profil" [sid.19](#)

## 12 Töm listan

Tar bort alla sökresultat.

## 13 SSID (endast Snabbt anslutningsläge)

Projektorns SSID visas.

## 14 Signalstyrka endast (Snabbt anslutningsläge)

Antalet tända lampor ökar i takt med att signalstyrkan ökar.

## 15 Profil



Du kan söka efter en projektor på nätverket med hjälp av en profil som sparats med **Spara i profilen**.

☞ "Gör en sökning med en Profil" [sid.19](#)

## 16 IP-adress (endast Avancerat anslutningsläge)

Projektorns IP-adress visas.

## 17 Skärm

Välj hur många bildskärmar som används (när alternativet **Använd flera skärmar** har valts).

☞ "Projicera de tilldelade bilderna" [sid.33](#)

## Använda verktygsfältet

Verktygsfältet visas på datorskärmen när EasyMP Network Projection startar och en anslutning görs med projektorn. Med detta verktygsfält kan du använda och göra inställningar för projektorn.




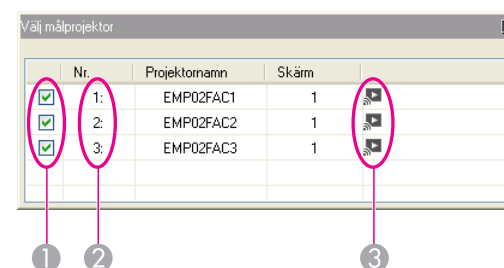
### Välj målprojektor

Klicka för att begränsa den projektor som används från verktygsfältet när du projicerar från flera projektorer med distributionsfunktionen eller multi-skärmdisplay. Indikeringen under ikonerna anger vilka projektorer som kan styras.

ALLA betyder att alla anslutna projektorer kan styras.

Om till exempel "1, 3" visas, betyder det att projektorerna 1 och 3 kan styras.

Klicka på  om du vill visa följande skärm.



1 Välj den projektor som du vill styra.

2 Anger Nr. på en tilldelad projektor. Detta Nr. visas under ikonerna för att ange Nr. på den projektor som du kan styra från verktygsfältet.

3 Anger projektorns status.

**Stopp**



Stoppar projicering när anslutning med projektorn föreligger. En svart skärm visas när detta sker.



## Visa

Återgång från läget Stopp eller Paus.



## Paus

Sätter projicerade bilder på paus vid anslutning till projektorn.



## Presentationsläge


Klicka här för att växla mellan aktivering/inaktivering av Presentationsläge.

☞ "Projicerar endast ett PowerPoint-bildspel (Presentationsläge)" [sid.24](#)



## Styr projektor

När projektorn är ansluten till nätverket kan du styra funktionerna A/V-dämpning, Byt datorkälla och Byt videokälla med både fjärrkontrollen och projektorns kontrollpanel.

Klicka på  för att visa följande verktygsfält.



4

5

6



### 4 A/V-dämpning

Slår på och av video och ljud.



### 5 Byt datorkälla

Går över till att visa bilder från den port där signalen matas in.




### 6 Byt videokälla

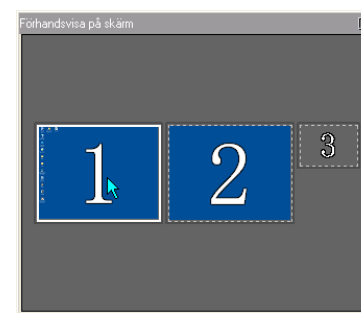
Ändrar till bilderna från videoingång.



## Förhandsvisa på skärm

Förhandsvisar multi-skärmen.

Klicka på  för att visa en förhandsgranskning av de inställningar som du har gjort. Klicka på varje skärmbild för att förstora varje Förhandsvisa på skärm till helskärm.



## Ställ in alternativ

Du kan justera prestandan under överföringen av datorbilder.

☞ "Ställ in alternativ" [sid.36](#)



## Filmsändningsläge

Omedelbar uppspelning av en filmfil. Om det inte går att spela upp filmer med projektorn visas meddelandet "De anslutna projektorerna har inte stöd för filmsändning".

☞ "Spela upp filmer" [sid.25](#)



## Koppla bort

Bryter anslutningen till projektorn.

## Signalstyrka endast (Snabbt anslutningsläge)

Visas när anslutning görs i Snabbt anslutningsläge. Antalet tända lampor ökar i takt med att signalstyrkan ökar.

## Ändra visning av verktygsfält



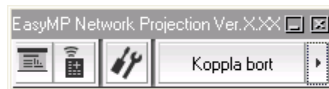


Du ändrar visning av verktygsfältet på följande sätt. Valt visningsalternativ behålls tills det växlas igen.

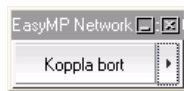
Full



Normal



Enkel



Du kan ansluta projektorn och datorn och projicera på skärmar på en helt annan plats (på andra subnät).

I Automatisk sökning kommer inte projektorerna som finns på andra subnät att hittas eftersom sökningarna endast utförs inom samma subnät.

Du kan använda följande metoder om du vill ansluta till en projektor på ett annat subnät.

- Ange en IP-adress eller ett projektornamn och börja att söka.  
Du kan ange IP-adressen direkt. Dessutom, om det projektornamn som ska anslutas har registrerats på DNS-servern, kan du utföra en sökning genom att helt enkelt ange detta projektornamn.  
☞ "Ange antingen en IP-adress eller ett projektornamn och utför en sökning (endast Avancerat anslutningsläge)" [sid.18](#)
- Utföra en sökning baserad på en Profil.  
När du har sökt efter en projektor på ett annat subnät genom att ange en IP-adress eller ett projektornamn, kan du spara sökningen som en profil genom att ange ett namn som du lätt kommer ihåg och därefter använda denna profil när du vill söka efter en projektor på ett annat subnät.  
☞ "Gör en sökning med en Profil" [sid.19](#)



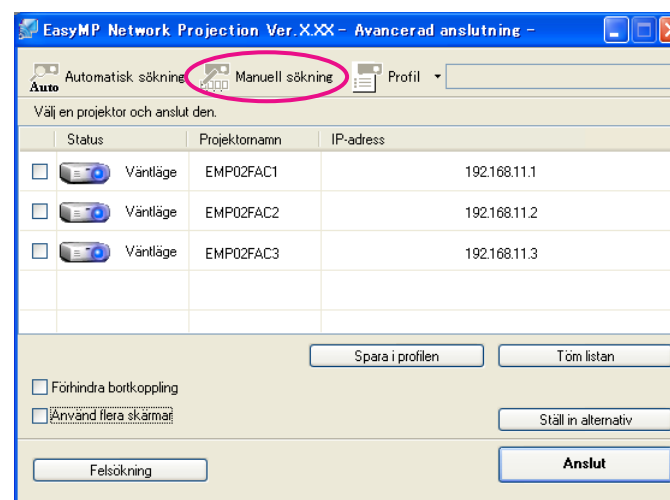
- Om du inte kan hitta någon projektor läser du följande avsnitt för att hitta möjliga orsaker.  
☞ "Felsökning" [sid.43](#)
- Du kan ange SSID om du använder dig av Manuell sökning i Snabbt anslutningsläge. Om flera projektorer finns kan du begränsa sökningen med hjälp av SSID.

## Ange antingen en IP-adress eller ett projektornamn och utför en sökning (endast Avancerat anslutningsläge)

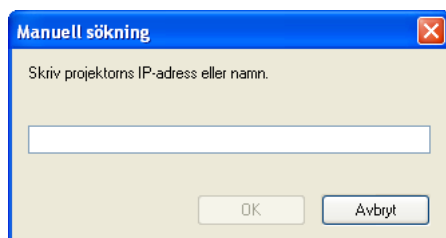
I anvisningarna nedan används skärmdumpar från Windows, om inget annat anges.

Liknande skärmbilder visas i Mac OS X.

- 1 Klicka på **Manuell sökning** på projektorvalskärmen i EasyMP Network Projection.



- 2 Ange IP-adressen eller projektornamnet för den projektor du vill ansluta till och klicka på **OK**.



Sökresultatet visas på projektorvalskärmen i EasyMP Network Projection.

Om målprojektorn har identifierats väljer du denna projektor och klickar på **Anslut** för att ansluta.

När du har sparat informationen om projektorn i en profil så behöver du inte ange de relevanta sökuppgifterna varje gång du utför en sökning.

☞ "Skapa en Profil" [sid.19](#)

## Gör en sökning med en Profil

Du kan spara en sökning för en ofta använd projektor som en profil. En profil är en fil som innehåller all information om en viss projektor, till exempel projektors namn, IP-adress och SSID. Du kan ange en profil för att söka efter en projektor istället för att ange andra relevanta sökuppgifter så som IP-adress och projektornamn. Du hittar till exempel din målprojektor snabbt om du skapar en grupp av profiler för varje plats på vilken en projektor är inställd och hanterar dessa platser med hjälp av mappar.

I det här avsnittet förklaras hur man skapar, redigerar och hanterar en profil.

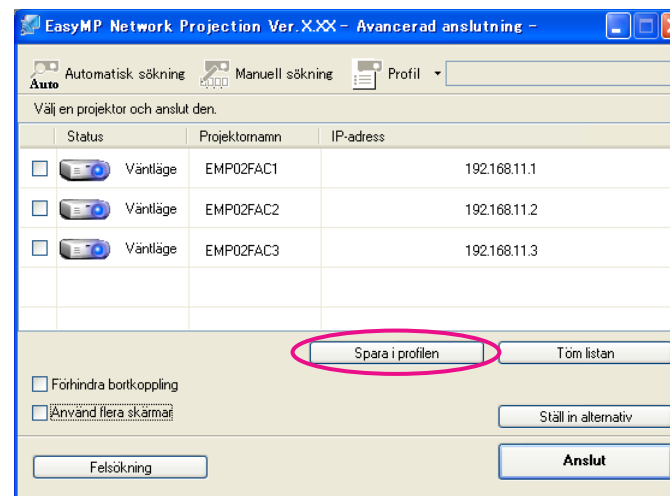
### Skapa en Profil

Man skapar profiler genom att spara sökresultat.

Mer information om hur du redigerar en redan sparad profil finns i följande avsnitt.

☞ "Hantera en Profil" [sid.21](#)

- 1 Klicka på **Spara i profilen** när projektorn visas på projektorvalskärmen i EasyMP Network Projection.



Skärmen Spara i profilen visas.

- 2 Ange ett Profilnamn och klicka sedan på **Lägg till**.

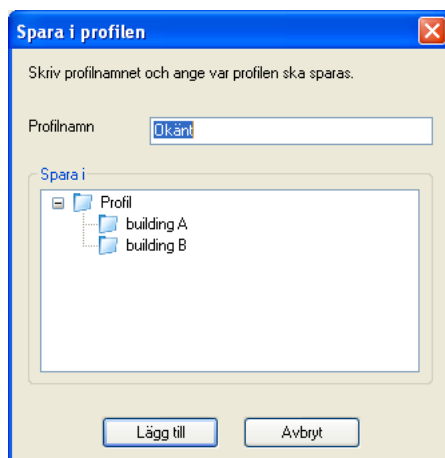


Projektorinformationen registreras i profilen.

Välj **Spara som** för att spara en profil med ett nytt namn. En av följande skärmbilder visas om du har skapat en mapp för profiler.

Efter att du har angett ett Profilnamn och har valt målmap i **Spara** i klickar du på **Lägg till**.

## För Windows



## För Mac OS X



Mer information om hur du skapar en mapp för profiler finns i följande avsnitt.

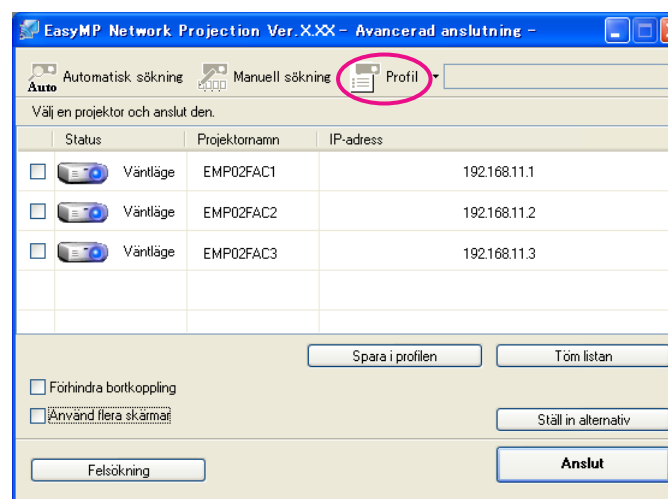
☞ "Hantera en Profil" [sid.21](#)

## Söka genom att ange en Profil

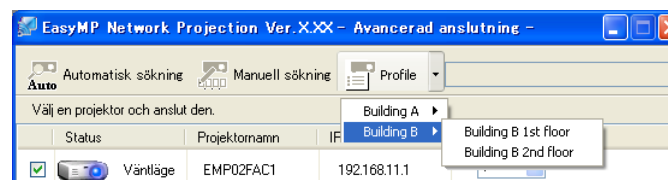
Du kan söka genom att ange en profil som du har skapat.

- 1 Klicka på **Profil** på projektorvalskärmen i EasyMP Network Projection.

Du kan bara välja en **Profil** om du har registrerat en profil.



- 2 Välj den projektor du vill ansluta till på den meny som visas.



Sökresultatet visas på projektorvalskärmen i EasyMP Network Projection.

Om målprojektorn har identifierats väljer du denna projektor och klickar på **Anslut** för att ansluta.

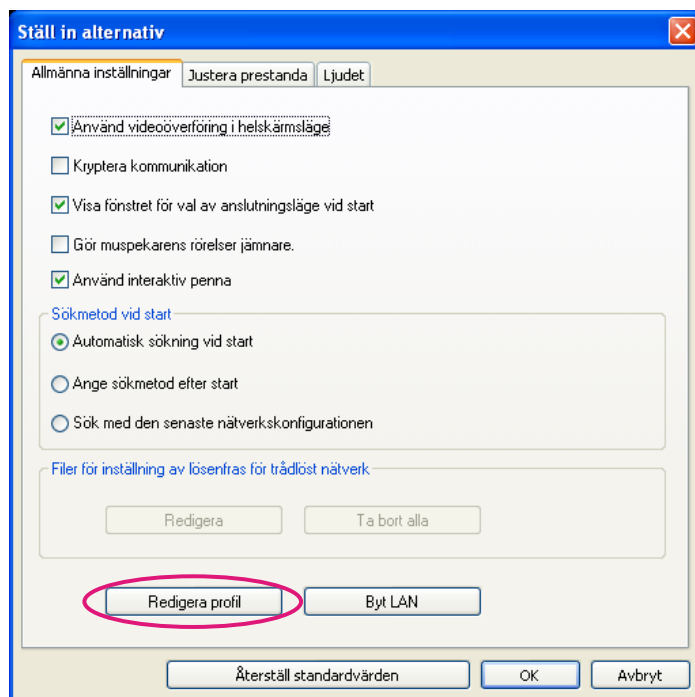
## Hantera en Profil

Du kan ändra en profils namn och hierarkiska struktur.

**1** Klicka på **Ställ in alternativ** på huvudskärmen i EasyMP Network Projection.

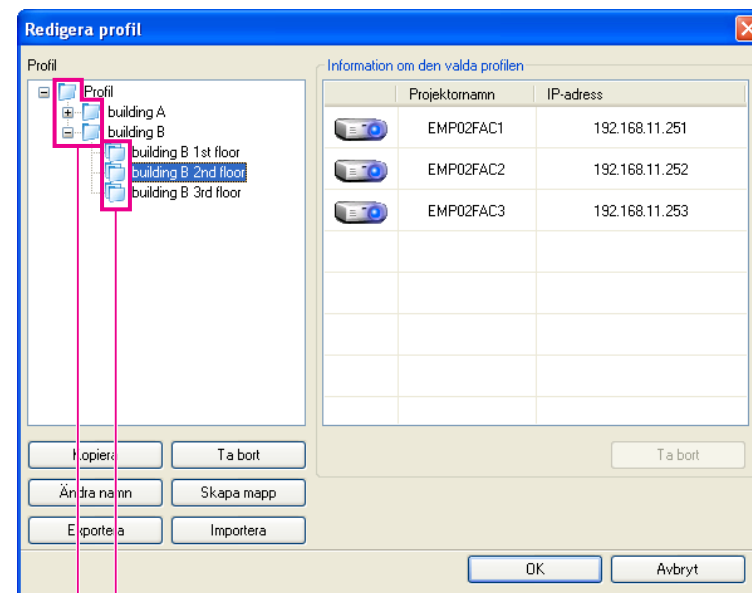
Skärmen Ställ in alternativ visas.

**2** Klicka på **Redigera profil**.



Skärmen Redigera profil visas.

**3** Redigera det innehåll som registrerats i profilen.



1 : Markerar en profil.

2 :Markerar en mapp.

Profil	
Alternativ	Funktion
Profil	Du kan visa en registrerad profil. Du kan hantera den genom att skapa en mapp.
Kopiera	Du kan kopiera en profil. Den kopierade profilen sparas i samma mapp som originalet och med samma namn.
Ta bort	Du kan ta bort en profil och en mapp.

Profil	
Alternativ	Funktion
Ändra namn	Du kan visa dialogrutan Ändra namn och ändra namnet på en mapp eller en profil. Du kan ange ett namn med upp till 32 tecken i dialogrutan Ändra namn.
Skapa mapp	Du kan skapa en ny mapp.
Exportera	Du kan exportera profilen. Exporterade profiler kan användas som säkerhetskopior. Du kan importera dem på en annan dator.
Importera	Du kan ladda en exporterad profil.

Information om den valda profilen	
Alternativ	Funktion
Projektornamn	Projektorinformationen som är registrerad i profilen visas.
SSID eller IP-adress	
Ta bort	Du kan ta bort informationen för markerad projektor. Även profilen tas bort om all projektorinformation tas bort.

**4**Klicka på **OK**.

Detta sparar dina redigeringar och stänger skärmen Redigera profil.




## Olika projiceringsstilar

I detta kapitel förklaras de funktioner som kan vara praktiska att använda vid möten eller presentationer, till exempel funktionen Multi-skärm som används för att skicka bilder till flera projektorer från en enda dator.

Med hjälp av Presentationsläget kan du projicera det PowerPoint-bildspel som visas på din dator. Endast bildspelet visas. När bildspelet stoppas visas en helsvart skärmbild. Du kan därmed få mjuka övergångar när du startar och stoppar presentationer, utan att projicera bilder som du inte vill visa.

Förutom PowerPoint är Keynote kompatibelt med Presentationsläge för Mac OS X.

Klicka på knappen  för att slå PÅ eller AV presentationsläget.

☞ "Använda verktygsfältet" [sid.15](#)



Du kan sända filmfiler till projektorn med Filmsändningsläge. Detta gör att filmer kan spelas upp jämnare än om de projiceras uppspelade med andra applikationer på en dator.

Du kan även välja flera filer och spela upp dem upprepat från den första till den sista.

Men en del projektorer kanske inte stöder filmfiler.



- Du kan använda Filmsändningsläge för att sända en film till en enstaka projektor.  
Sändning av en film till flera projektorer samtidigt är inte möjligt med Filmsändningsläge.
- Bild och ljud kan hoppa eller stoppa beroende på kommunikationsmetoden och de elektromagnetiska vågförhållandena.


## Stödda filer

I följande tabell visas specifikationerna för filer som stöds av Filmsändningsläge.

Filtyp (tillägg)	Filmcodec	Ljud-codec	Inspelnings-kvalitet
.mpg .mpeg	MPEG-2	MPEG-1 nivå 1/2 Du kan spela upp MPEG-innehåll utan ljud. Linjär PCM och AC-3 stöds ej.	Högsta frame rate (bilder/sekund): 30 fps Maximal upplösning: 1280x720
.mp4	MPEG-4 ASP H.264/MPEG-4 AVC	MPEG-4 AAC-LC	
.wmv .asf	WMV9	WMA	

Du kan inte projicera filer som är skyddade av digital rights management (digital rättighetshantering, DRM).

## Spela upp filmer

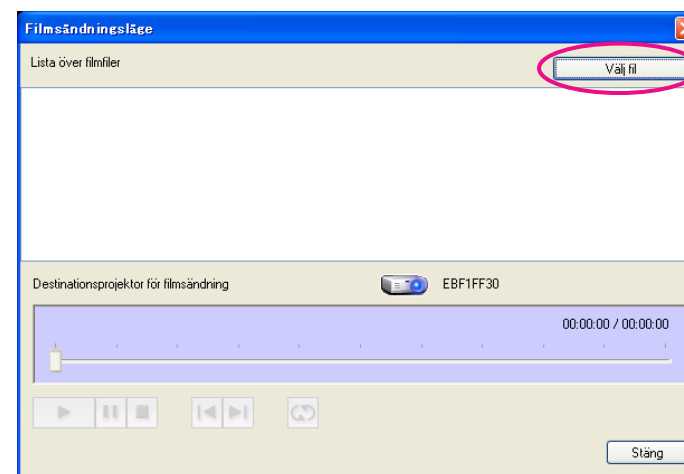
- 1** Klicka på knappen  i verktygsfältet.

Skärmen för projektorval visas.

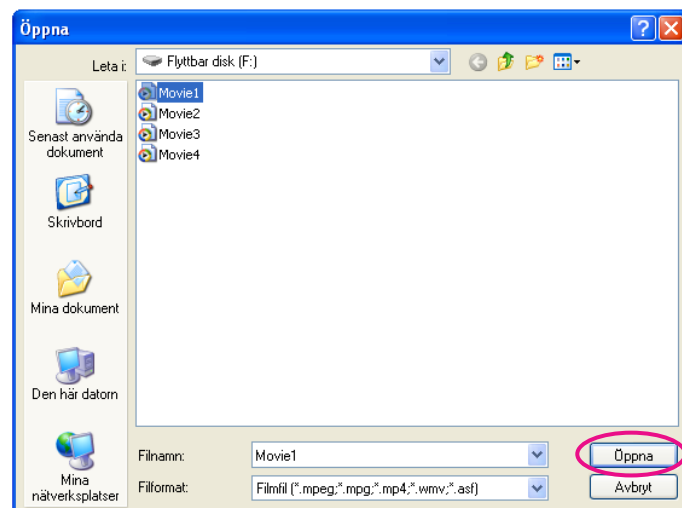
- 2** Välj projektorn och klicka sedan på **OK**.

Skärmen Filmsändningsläge visas.

- 3** Klicka på Välj fil.



- 4** Välj en filmfil som ska spelas upp och klicka på **Öppna**.



Skärmen Filmsändningsläge visas igen. Den markerade filen visas i Lista över filmfiler.

Om du klickar på **Välj fil** uppdateras Lista över filmfiler med poster du väljer senare.

**5** Spela upp och stoppa filmfilen på skärmen Filmsändningsläge.



## Positionsindikator

Börjar spela upp filen från den punkt där den dras och släpps.



## Spela upp

Spelar upp filen.



## Paus

Pausar uppspelningen.



## Stopp

Stoppar uppspelningen.



## Bakåt

Spelar upp den aktuella filen från början.



## Nästa

Spelar upp nästa fil från början.



## Upprepa

Spelar upp upprepat från den första filen i listan. Du kan inte upprepa en specifik fil om det finns flera filer i listan.

**6**

Klicka på **Stäng** för att lämna Filmsändningsläge.

I läget Multi-skrämdisplay kan du projicera olika bilder från flera projektorer som är anslutna till en enda dator.

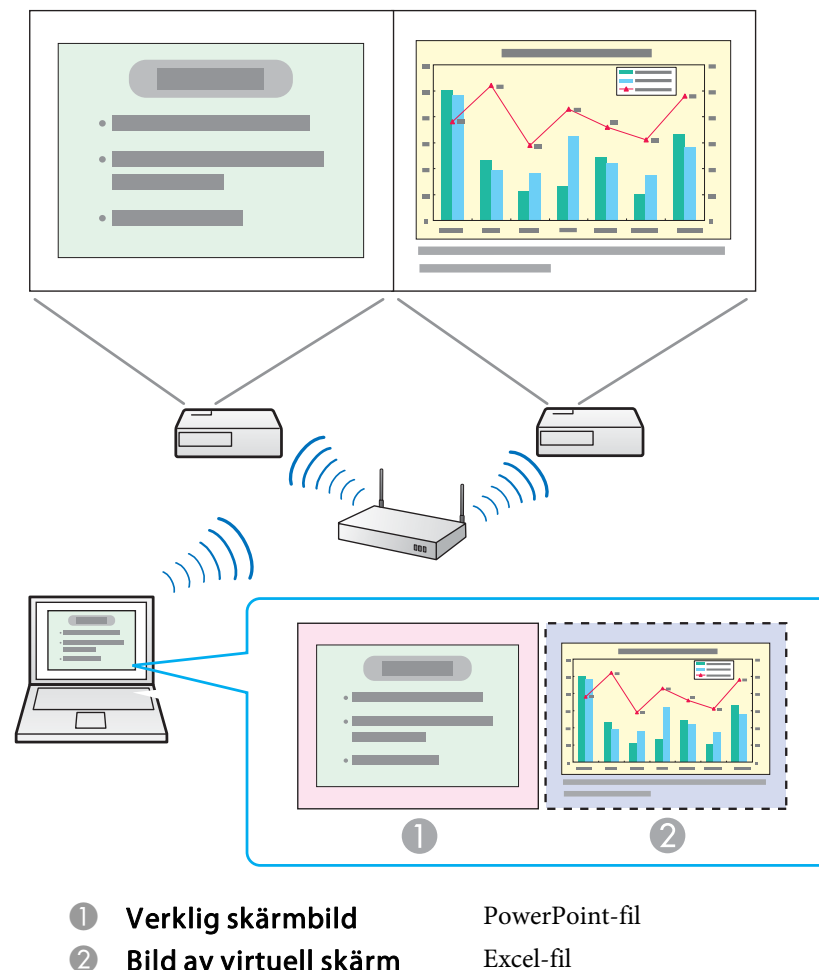
Med Windows kan flera drivrutiner för virtuella skärmar ställas in på datorn, och alla bilder kan projiceras med projektorn. Den här funktionen fungerar inte i Windows Vista eller Windows 7.

Om du använder Mac OS X måste en extern skärm anslutas till datorn för att denna funktion ska kunna användas. Följande förklaring avser virtuell skärm, men för Mac OS X avser anvisningarna de skärmbilder som visas på den fysiskt anslutna skärmen.

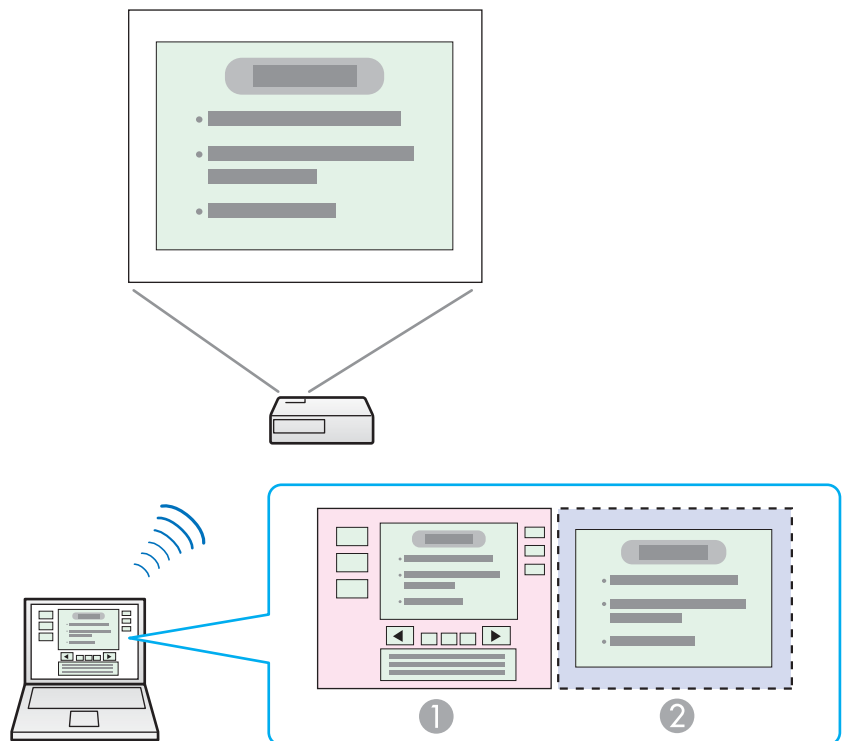
## Exempel på justering av den virtuella skärmen

Genom att arrangera tilldelningen för den virtuella skärmen kan du projicera endast den bild du vill visa under en presentation eller projicera olika bilder från vänster eller höger i en presentation.

### Uppställning exempel 1



## Uppställning exempel 2



① Verklig skärmbild

Presentationsverktyg för PowerPoint-fil

② Bild av virtual skärm

Bildspel genom att använda en PowerPoint-fil

## Förberedelser före användning av funktionen multi-skämdisplay

1

Inställning av virtuell skärm.

☛ "Inställning av virtuell skärm" [sid.28](#)

I en Windows-miljö måste du aktivera drivrutinen för virtuell skärm om funktionen ska användas. Och ställ dessutom in funktionen virtuell skärm för både Windows och Mac OS X.

2

Tilldela den bild som ska projiceras.

☛ "Tilldelning av den bild som ska projiceras" [sid.33](#)

Öppna den fil som ska projiceras och flytta därefter skärmen till den virtuella skärmen enligt gällande projiceringsarrangemang.

3

Projicera de tilldelade bilderna.

☛ "Projicera de tilldelade bilderna" [sid.33](#)

Tilldela ett virtuellt skärmnummer till en projektor och starta sedan projiceringen.

## Inställning av virtuell skärm

I detta avsnitt förklaras virtuell skärm för arrangemang exempel 1.

☛ "Exempel på justering av den virtuella skärmen" [sid.27](#)

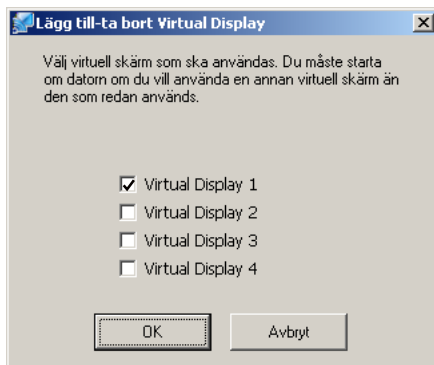
## Aktivering av drivrutin för virtuell skärm (endast Windows)

Aktivera drivrutinen för virtuell skärm. Om du redan har aktiverat den virtuella skärmen medan du installerade EasyMP Network Projection behövs inte denna procedur. Gå till följande avsnitt.

☛ "Justerig av virtuell skärm" [sid.29](#)

- 1 Klicka på **Start**, välj **Program** (eller **Alla program**), **EPSON Projector**, **EasyMP Network Projection** och klicka sedan på **Lägg till-ta bort Virtual Display**.

Skärmen Lägg till-ta bort Virtual Display visas.



- 2 Välj den virtuella skärm som du vill använda.  
Du kan lägga till upp till fyra skärmar. I detta exempel ska endast en virtuell skärm användas. Vid inställning av flera virtuella skärmar väljer du så många skärmar som behövs.  
Du kan välja vilken skärm du vill.
- 3 Klicka på **OK**.  
Drivrutinerna för virtuell skärm aktiveras när du trycker på **OK**. Det är normalt att skärmen flimrar i detta läge. Vänta tills skärmen Lägg till-ta bort Virtual Display stängs.

## Justering av virtuell skärm

När EasyMP Network Projection har startats så är proceduren för att ställa in de virtuella skärmarna olika för Windows och Mac OS X. Dessa procedurer beskrivs separat nedan.



Kontrollera följande punkter innan EasyMP Network Projection startas när du ansluter via ett trådlöst LAN. Multi-skärm kan inte användas om följande inställningar inte är angivna på rätt sätt.

- Datorn och varje projektor måste ha samma SSID. (För Snabbt anslutningsläge)
- Du måste använda samma trådlösa LAN-system för datorn och alla projektorer.

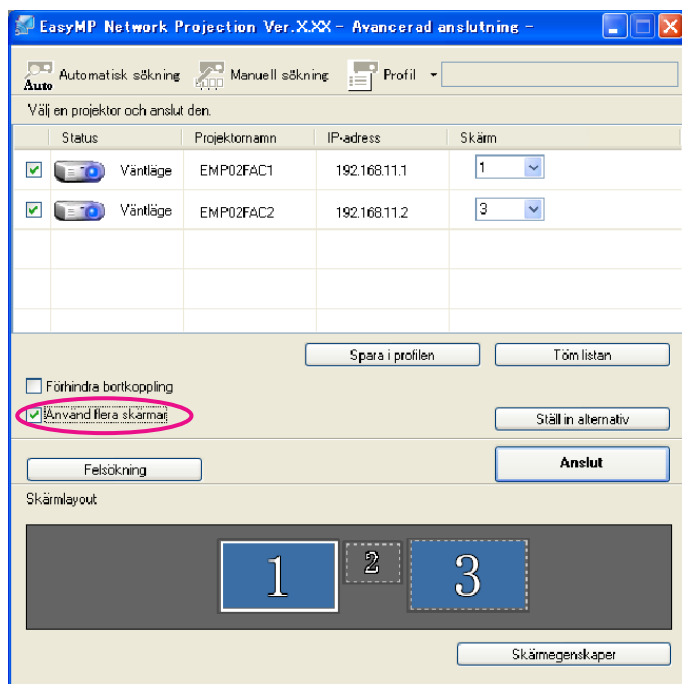
Du kan ändra SSID och trådlöst LAN-system för projektorn via projektormenyn **Nätverk**.

Läs följande handbok för mer information.

 [Bruksanvisning](#)

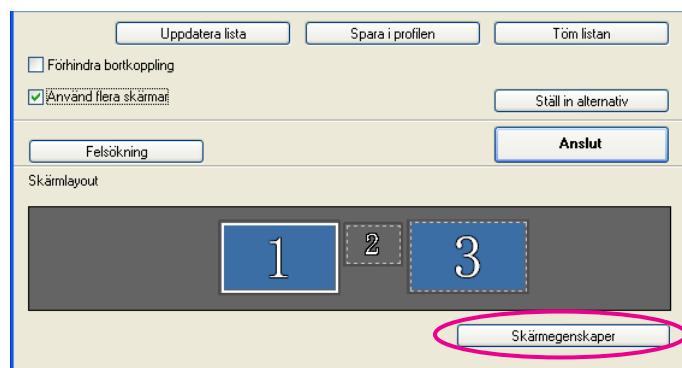
### För Windows

- 1 Klicka på **Start**, välj **Program** (eller **Alla program**), **EPSON Projector**, **EasyMP Network Projection** och klicka sedan på **EasyMP Network Projection V2.XX** för att starta EasyMP Network Projection.
- 2 Välj **Snabbt anslutningsläge** eller **Avancerat anslutningsläge** och klicka sedan på **OK**.
- 3 Markera kryssrutan **Använd flera skärmar**.



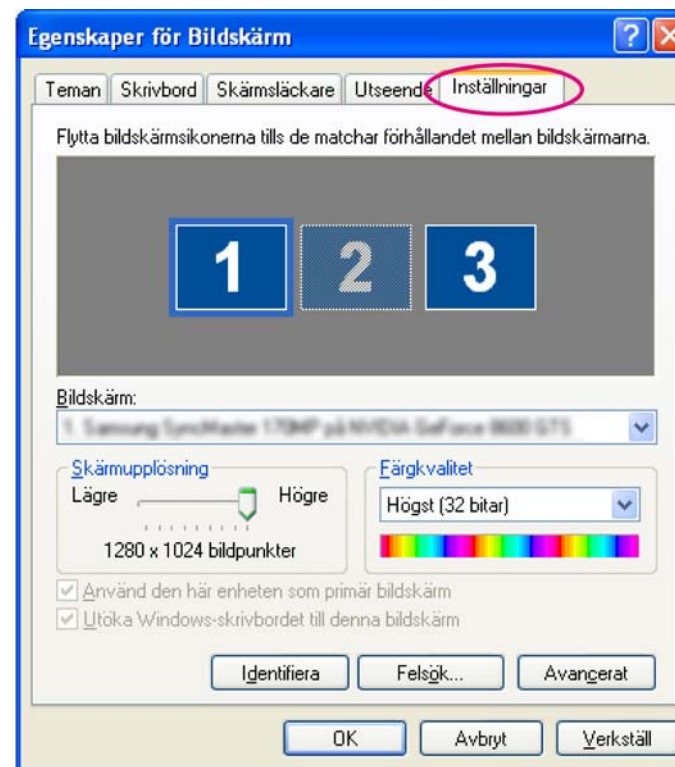
Skärmegenskaper och Skärmegenskaper visas längst ner på skärmen.

**4** Klicka på **Skärmegenskaper**.



Skärmbilden Skärmegenskaper visas.

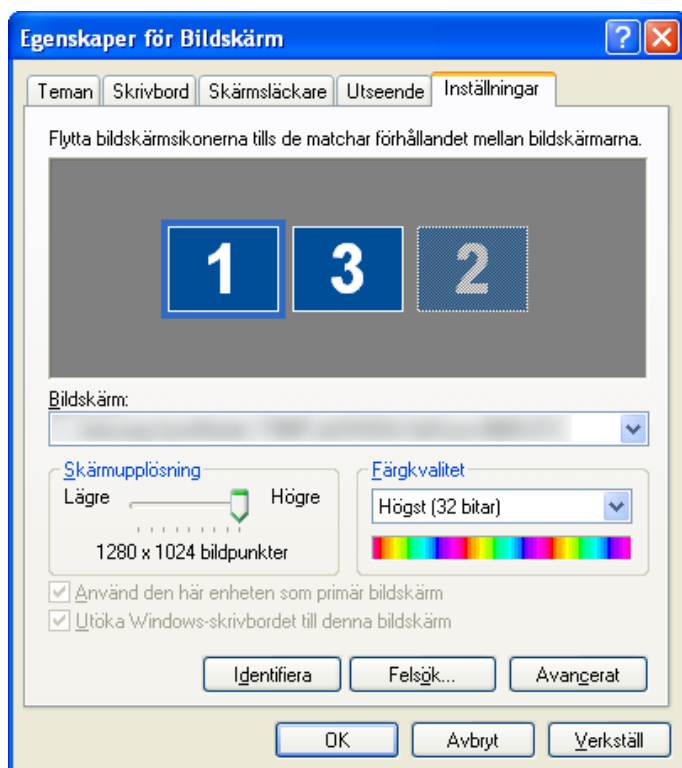
**5** Klicka på fliken **Inställningar**.



**6** Dra angiven skärmikon till önskad plats.

Här placeras den verkliga skärmen (1) till vänster och den virtuella skärmen (3) till höger.

Om datorn har flera skärmutgångar följer de virtuella utgångarnas tilldelade nummer de fysiska.



- Om en extern skärm är ansluten till en sekundär skärm, kan bilden för denna skärm inte visas.
- Den sekundära skärmens nummer kan vara annat än "2" (beroende på den maskinvara som används). När du placerar skärmikonen så klickar du på ikonen för att kontrollera att bildskärmstypen inte är den sekundära skärmen.
- Information om inställningar för Skärmapplösning finns på följande sida.  
☛ "Upplösningar som stöds" [sid.41](#)

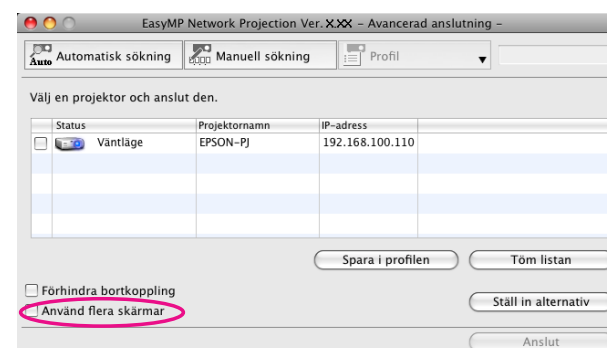
När bildskärmsikonen är arrangerad är en virtuell skärm ansluten enligt bilden nedan.



- 7 Klicka på **OK** om du vill stänga skärmbilden Skärmegenskaper. Tilldela därefter de projicerade bilderna.  
☛ "Tilldelning av den bild som ska projiceras" [sid.33](#)

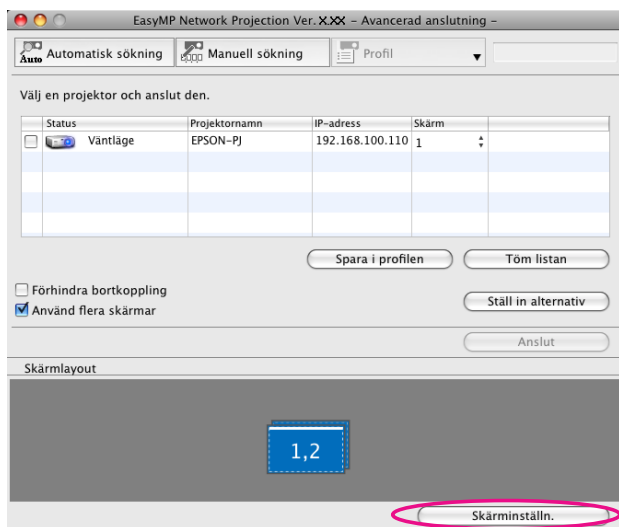
## För Mac OS X

- 1 Dubbelklicka på **EasyMP Network Projection** från mappen **Program** för att starta EasyMP Network Projection.
- 2 Välj **Snabbt anslutningsläge** eller **Avancerat anslutningsläge** och klicka sedan på **OK**.
- 3 Markera kryssrutan **Använd flera skärmar**.



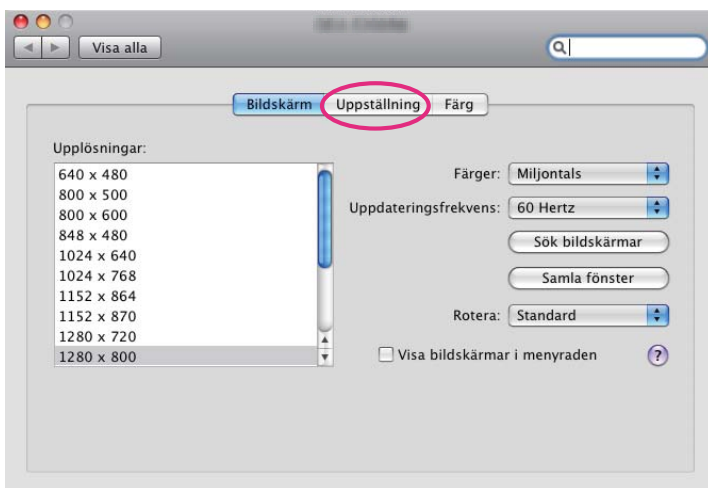
Skärmlayout och Skärminställn. visas längst ner på skärmen.

- 4 Klicka på **Skärminställn.**

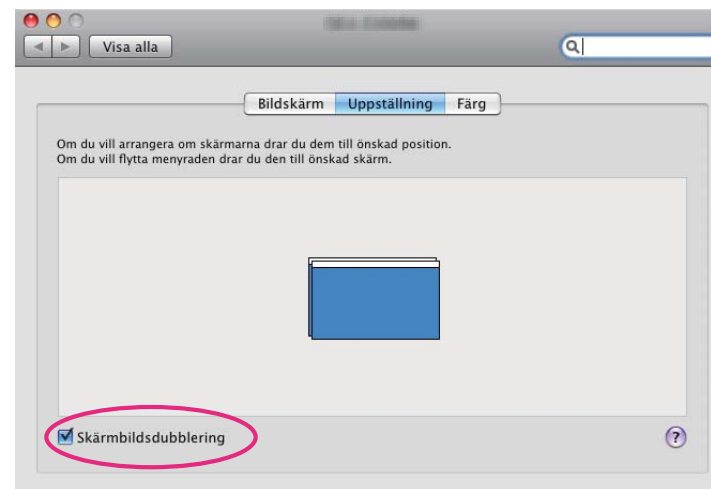


Fönstret för skärminställning visas.

**5** Klicka på **Uppställning**.



**6** Avmarkera kryssrutan **Skärmbildsdubblering**.



**7** Dra angiven skärmikon till önskad plats.



**8** Stäng fönstret för skärminställning.

Tilldela därefter de projicerade bilderna.

☛ "Tilldelning av den bild som ska projiceras" [sid.33](#)

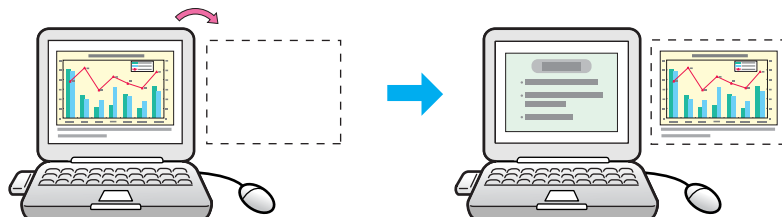


## Tilldelning av den bild som ska projiceras

I detta avsnitt förklaras virtuell skärm för arrangemang exempel 1.

☞ "Exempel på justering av den virtuella skärmen" [sid.27](#)

- 1** Öppna den fil som ska projiceras.  
Öppna PowerPoint- och Excel-filerna.
- 2** Dra fönstret till önskad virtuell skärm» och tilldela den där bilden ska projiceras.  
Dra Excel-fönstret åt höger tills det inte längre kan ses. PowerPoint-fönstret visas på den verkliga skärmen och Excel-fönstret på den virtuella skärmen till höger.

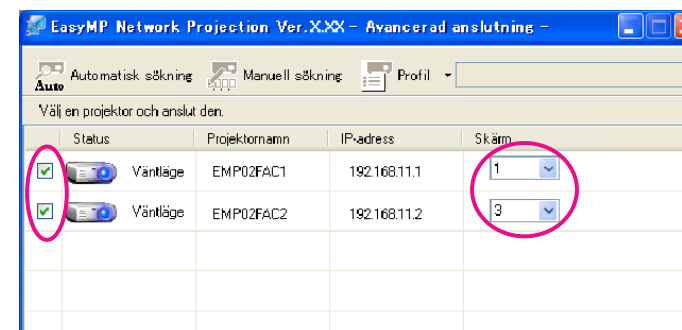


## Projicera de tilldelade bilderna

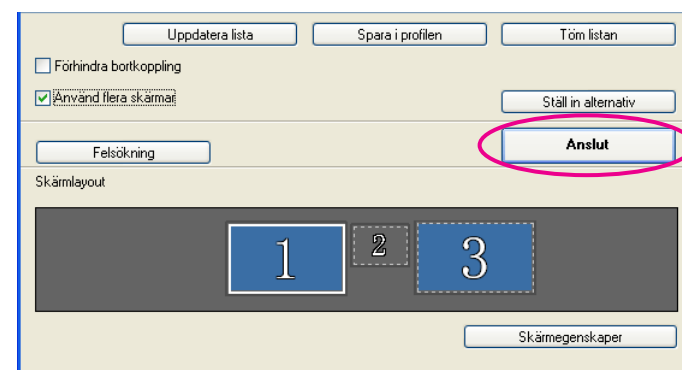
I detta avsnitt förklaras virtuell skärm för arrangemang exempel 1.

☞ "Exempel på justering av den virtuella skärmen" [sid.27](#)

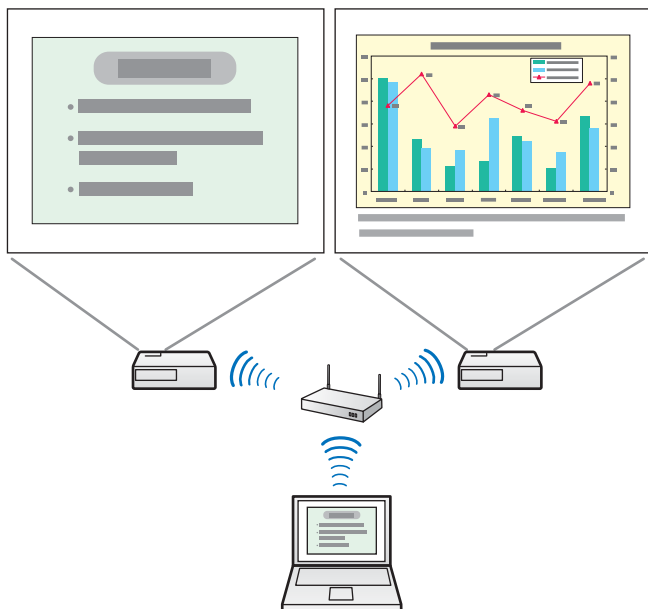
- 1** Välj det antal virtuella skärmar» som ska tilldelas till **Skärm** och ange vilka bilder som ska projiceras från en viss projektor.



- 2** Klicka på **Anslut**.



Tilldelade bilder projiceras på avsedda projektorer.



I Windows kan du inte visa den bild som sänds till en virtuell skärm på datorn. Du måste således justera bilden på den virtuella skärmen när du visar den i projicerat skick.

Om du vill utföra åtgärder med musen på den virtuella skärmen, måste du först flytta muspekaren så att den får kontakt med den virtuella skärmen.

- 3 Klicka på **Koppla bort** på verktygsfältet för att avsluta projiceringen med flera skärmar.



Om drivrutinen för virtuell skärm har aktiverats i Windows så att muspekaren kan flyttas utanför skärmen, kan det hända att du förlorar kontrollen över pekarens läge. Om du inte använder en virtuell skärm, avmarkerar du kryssrutan för virtuell skärm på skärmbilden. Lägga till-ta bort Virtual Display så att muspekaren flyttas tillbaka in på skärmområdet. När du återigen vill använda multi-skärmfunktionen markerar du helt enkelt Lägga till-ta bort Virtual Display igen för önskad skärm. Se följande för information om hur man tar bort en kryssmarkering.

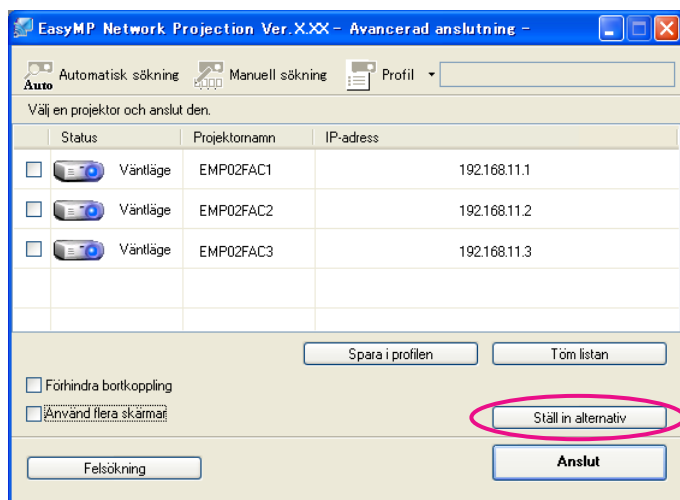
☞ "Aktivering av drivrutin för virtuell skärm (endast Windows)" [sid.28](#)



# Bilaga

Du kan välja alternativinställningar, t.ex. behandlingsmetod när EasyMP Network Projection startar.  
Gå till Ställ in alternativ på huvudskärmen i EasyMP Network Projection.


- 1 Klicka på **Ställ in alternativ** på huvudskärmen i EasyMP Network Projection.



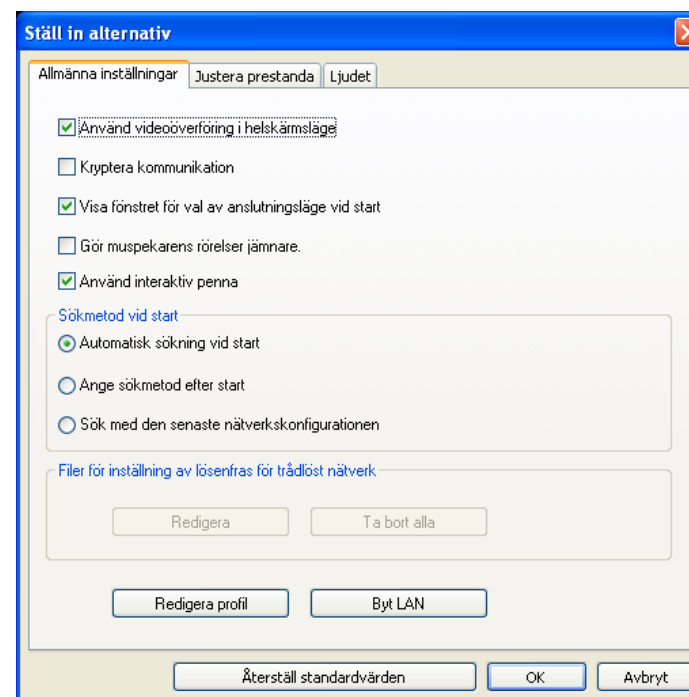
Skärmen Ställ in alternativ visas.

- 2 Ställ in de olika alternativen.  
Bekräfta därefter dina inställningar i följande avsnitt. Klicka på **OK** för att stänga skärmen Ställ in alternativ när du har gjort dina inställningar.




Du kan också gå till Ställ in alternativ genom att klicka på  i verktygsfältet. När du går till Ställ in alternativ från verktygsfältet så kommer fliken Allmänna inställningar inte att visas.

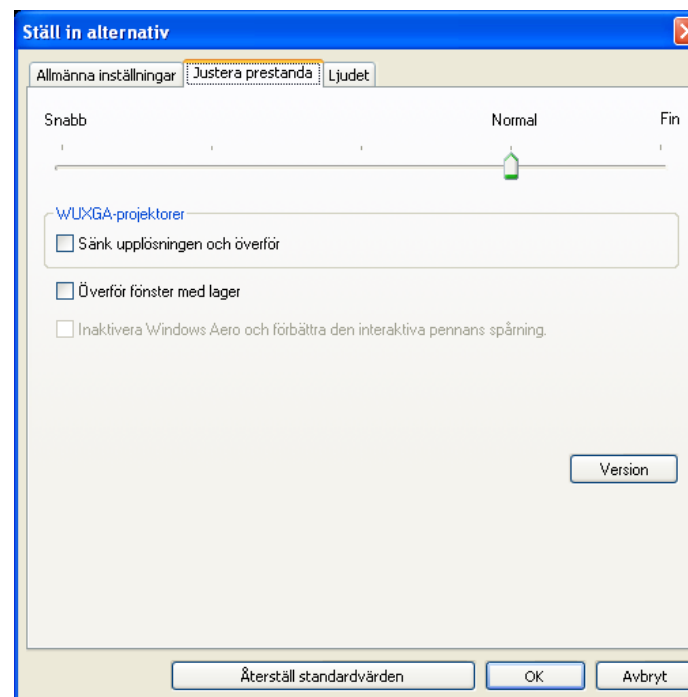
## Fliken Allmänna inställningar



<b>Använd videoöverföring i helskrämsläge</b>	Endast Windows XP Spelar upp en filmfil i helskrämsläge. Om projektorn inte stödjer filmsändning så kan inte den här funktionen ställas in.
<b>Kryptera kommunikation</b>	Välj för att kryptera och sända data. Även om data hamnar i fel händer kan de inte dekrypteras. Kom ihåg att alltid markera den här kryssrutan när du använder Snabbt anslutningsläge.
<b>Visa fönstret för val av anslutningsläge vid start</b>	Välj om skärmen Snabbt anslutningsläge/Avancerat anslutningsläge ska visas när EasyMP Network Projection startar. Ta bort kryssmarkeringen när du har etablerat en regelbunden startmetod.

<b>Gör muspekarens rörelser jämnare</b>	Endast Windows Välj för att förhindra att muspekaren flimrar när <b>Överför fönster med lager</b> väljs i <b>Justera prestanda</b> . Om Windows Aero är valt som tema i Windows Vista/7 stängs Windows Aero av om denna inställning väljs.
<b>Använd Interaktiv Penna</b>	Välj detta alternativ för att använda den interaktiva funktion över ett nätverk. Du behöver inte ansluta en dator till projektorn med en USB-kabel. (endast stödda modeller) Du kan endast använda en Easy Interactive Pen i taget.
<b>Sökmetod vid start</b>	Välj vilken av följande metoder för projektorsökning som ska användas när EasyMP Network Projection startas. <b>Automatisk sökning vid start</b> <b>Ange sökmetod efter start</b> <b>Sök med den senaste nätverkskonfigurationen</b>
<b>Filer för inställning av lösenfras för trådlöst nätverk</b>	Ej tillgängligt för Windows XP. I Snabbt anslutningsläge lagras SSID och lösenfraser på datorn vid anslutning till en projektor med säkerhetsinställningar aktiverade. Du kan redigera och radera den lagrade informationen. <b>Redigera:</b> Visar skärmen för hantering av trådlöst nätverk för datorn. <b>Ta bort alla:</b> Tar bort alla SSID och lösenfraser som finns lagrade på datorn.
<b>Redigera profil</b>	Dialogrutan Redigera profil visas.  "Hantera en Profil" <a href="#">sid.21</a>
<b>Byt LAN</b>	Endast Windows Detta används när man behöver byta nätverksadapter inför en sökning om datorn har flera adaptarar. Som standard används alla nätverksadaptarar för sökning.
<b>Återställ standardvärden</b>	Du kan återställa alla justeringsvärden för <b>Ställ in alternativ</b> till standardinställningarna. Du kan dock välja att behålla inställningarna för <b>Redigera profil</b> och <b>Byt LAN</b> i <b>Allmänna inställningar</b> .

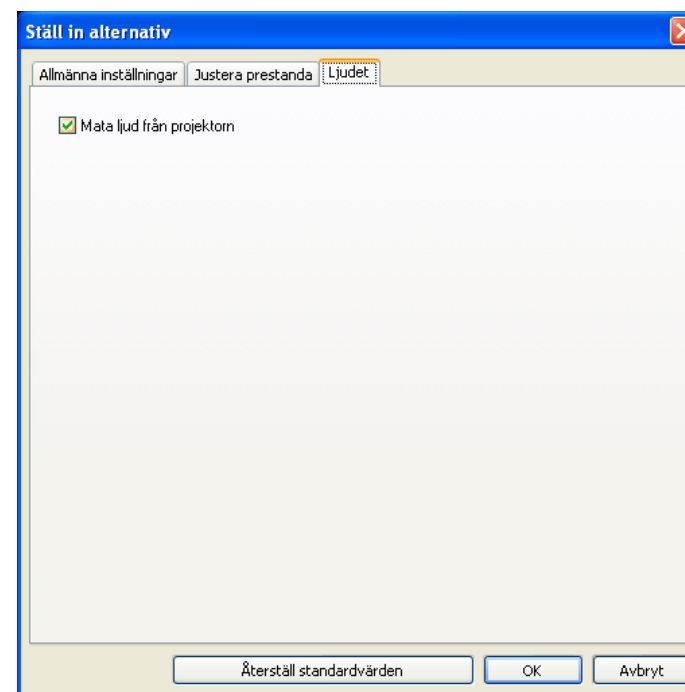
## Fliken Justera prestanda



<b>Glidreglage för justering av prestanda</b>	Du kan ställa in prestandan på <b>Snabb</b> , <b>Normal</b> och <b>Fin</b> . Välj <b>Snabb</b> om störningar förekommer under en filmprojicering.
<b>Sänk upplösningen och överför</b>	Endast tillgängligt för projektorer med upplösningen WUXGA (1920x1200). Välj för att minska storleken på den data som ska överföras till projektorn genom att sänka upplösningen. Använd detta alternativ på ett långsamt nätverk eller om bildvisningen tar för lång tid eller avbryts.

<b>Överför fönster med lager</b>	Endast Windows (dock ej Windows Vista och Windows 7). Fönster med lager används om projektorn inte projicerar det innehåll, t.ex. meddelanden, som visas på datorn. Markera den här kryssrutan för att projicera innehåll, t.ex. meddelanden, som använder fönster med lager. Om muspekaren flimrar på skärmen, välj <b>Gör muspekarens rörelser jämnare i Allmänna inställningar</b> .
<b>Inaktivera Windows Aero och förbättra den interaktiva pennans spårning</b>	Endast tillgängligt om Windows Aero är valt som tema. Välj för att förbättra den interaktiva pennans spårningsfördröjning. Windows Aero inaktiveras och den interaktiva pennans användning blir jämnare.
<b>Återställ standardvärden</b>	Du kan återställa alla justeringsvärden för <b>Ställ in alternativ</b> till standardinställningarna. Du kan dock välja att behålla inställningarna för <b>Redigera profil</b> och <b>Byt LAN</b> i <b>Allmänna inställningar</b> .

## Fliken Ljudet



<b>Mata ljud från projektorn</b>	Välj för att mata ut datorns ljud från projektorn. Avmarkera för att mata ljud från datorn. Om du spelar upp en film med ljud i Filmsändningsläge matas ljud alltid ut från projektorn oavsett vilken denna inställning är.
<b>Återställ standardvärden</b>	Du kan återställa alla justeringsvärden för <b>Ställ in alternativ</b> till standardinställningarna. Du kan dock välja att behålla inställningarna för <b>Redigera profil</b> och <b>Byt LAN</b> i <b>Allmänna inställningar</b> .



Ljud kan endast överföras till en projektor. Ljud kan inte överföras när flera projektorer är anslutna.

Kontrollera följande innan du startar avinstallationen.

- I Windows måste du ha administratörsrättigheter för att avinstallera EasyMP Network Projection.
- Stäng alla andra program som körs innan du påbörjar avinstallationen.

## För Windows XP

- 1** Klicka på **Start** och sedan på **Kontrollpanelen**.
- 2** Dubbelklicka på **Lägg till eller ta bort program**.
- 3** Markera EasyMP Network Projection och klicka sedan på **Ändra/ta bort**.

## För Windows Vista/Windows 7

- 1** Klicka på **Start** och sedan på **Kontrollpanelen**.
- 2** Klicka på **Avinstallera ett program** från kategorin **Program**.
- 3** Markera EasyMP Network Projection och klicka sedan på **Avinstallera/ändra**.


## För Mac OS X





- 1** Öppna mappen **Program**.
- 2** Öppna mappen **EasyMP Network Projection - Verktyg** och dubbelklicka på **EasyMP Network Projection Uninstaller.app** för att avinstallera programvaran.



Om du projicerar datorbilder medan EasyMP Network Projection körs så gäller följande begränsningar. Kontrollera detta.

## Upplösningar som stöds

Följande skärmapplösningar kan projiceras. Du kan inte ansluta till en dator med en högre upplösning än WUXGA .

- VGA  (640x480)
- SVGA  (800x600)\*
- XGA  (1024x768)\*
- SXGA  (1280x960)
- SXGA (1280x1024)\*
- SXGA+ (1400x1050)\*
- WXGA (1280x768)\*
- WXGA (1280x800)\*
- WXGA+ (1440x900)\*
- UXGA (1600x1200)
- WUXGA (1920x1200)

\* Upplösningar som stöds när multi-skärmfunktionen är aktiverad.

När du använder en datorskärm med ett unikt bildförhållande så kan upplösningen öka eller sänkas så att den inte påverkar bildkvaliteten, beroende på vilken upplösning som används på datorn och projektorn.

Ibland kan det synas svarta marginaler längst upp eller längst ner på skärmen eller på dess sidor, beroende på vilken upplösning som används.

## Färger på bildskärmen

Antalet färger på datorskrmar som kan projiceras.

Windows	Mac OS X
16-bitars färg	Cirka 32 000 färger (16 bitar)

Windows	Mac OS X
32-bitars färg	Cirka 16,7 miljoner färger (32 bitar)

Driftsgarantin för multi-skärmvisning ligger på 16-bitars och 32-bitars färg.

## Andra begränsningar

- Om överföringshastigheten via ett trådlöst LAN är låg kan nätverksanslutningen brytas plötsligt.
- Program som använder delar av DirectX-funktioner kommer eventuellt inte att visas korrekt. (endast Windows)
- MS-DOS-prompter visas inte i fullskärmsläget. (endast Windows)
- I vissa fall överensstämmer inte bilden på datorskärmen helt med den bild som visas på projektorn.
- Filmer spelas inte upp lika jämnt som de görs på datorn.

## När du använder Windows Vista eller Windows 7

Observera följande när du använder EasyMP Network Projection på en dator med Windows Vista eller Windows 7.

## Begränsningar vid projicering från Windows Fotogalleri eller Windows Live Photo Gallery

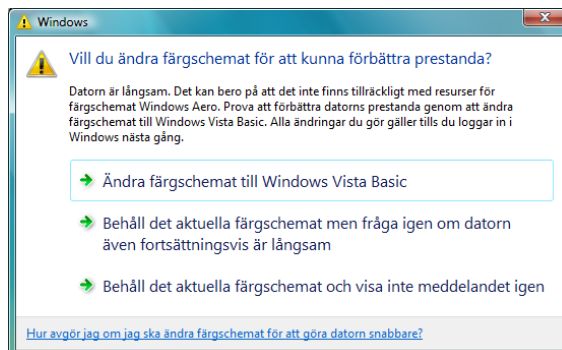
Observera de två begränsningarna nedan vad gäller bruk av Windows Fotogalleri eller Windows Live Photo Gallery när EasyMP Network Projection körs.

- Bildspel spelas upp i enkelt läge när du projicerar från Windows Fotogalleri eller Windows Live Photo Gallery.  
Eftersom verktygsfältet inte visas kan du inte ändra Temat (effekterna) när du spelar upp ett bildspel, oavsett vilket värde du har för Windows Experience Index.  
När det enkla läget har startat kan du inte ändra läge medan Windows Fotogalleri eller Windows Live Photo Gallery körs, fastän du stänger EasyMP Network Projection. Starta om Windows Fotogalleri eller Windows Live Photo Gallery.
- Du kan inte spela upp filmer.

### Begränsningar i Windows Aero

Ha följande två begränsningarna i åtanke när du använder Windows Aero på datorn.

- Fönstret med lager projiceras oavsett vad som valts under Överför fönster med lager från Ställ in alternativ i EasyMP Network Projection. Om till exempel Överför fönster med lager för verktygsfältet i EasyMP Network Projection är avaktiverat så kommer det inte att projiceras även om det visas på datorskärmen. Verktygsfältet visas dock.
- Följande meddelande kan visas ett par minuter efter att du har anslutit datorn till projektorn över ett nätverk med EasyMP Network Projection. Vi rekommenderar att du väljer **Behåll det aktuella färgschemat och visa inte meddelandet igen**. Detta val förblir aktivt tills du startar om datorn.








### Begränsningar vid projicering i Windows Media Center

Du kan inte projicera bilder på helskärm med hjälp av Windows Media Center. Växla över till fönsterläget för att visa bilderna.

## Det går inte att ansluta till den projektor du vill använda.

### Det går inte att ansluta projektorn och datorn via trådlöst LAN.

Kontrollera	Åtgärd
Är en trådlös LAN-enhet ansluten?	Kontrollera att den trådlösa LAN-enheten är korrekt ansluten.
Överensstämmer din SSID med åtkomstpunktens SSID? (För Snabbt anslutningsläge)	Ställ in en SSID som är annorlunda än åtkomstpunktens SSID. Du kan göra SSID-inställningen från projektormenyn <b>Nätverk</b> . Läs följande handbok för mer information.  <a href="#">Bruksanvisning</a>
Är DHCP-funktionen för kabelanslutet LAN inställd på På? (För Snabbt anslutningsläge)	Ställ in <b>DHCP</b> -inställningen till <b>Av</b> från <b>Kabelanslutet LAN</b> i menyn Konfiguration. Läs följande handbok för mer information.  <a href="#">Bruksanvisning</a>
Fungerar datorns trådlösa LAN-funktion?	Kontrollera så att den trådlösa LAN-adaptorn är installerad eller att det trådlösa LAN-kortet är installerat på datorn.
Är den trådlösa LAN-inställningen aktiverad när datorn befinner sig i energisparläget?	Aktivera trådlöst LAN.
Föreligger några hinder mellan åtkomstpunkten och datorn eller projektorn?	Ibland kan inomhusmiljön göra att en projektor inte hittas under en sökning. Kontrollera om det finns några föremål/hinder mellan anslutningspunkten och datorn eller projektorn, och flytta på dem för att komma till rätta med problemet.
Är inställningen för radiostyrkan för låg för datorns trådlösa LAN?	Ställ in radiostyrkan på maxvärdet.
Uppfyller det trådlösa LAN-systemet de angivna kraven?	Kontrollera det trådlösa LAN-systemet. Läs följande handbok för mer information om projektorns trådlösa LAN-system.  <a href="#">Bruksanvisning</a>
Är Effekt trådlöst LAN inställd till Av i projektorns konfigurationsmeny?	Ställ in alternativet <b>Effekt trådlöst LAN</b> på <b>På</b> i menyn <b>Trådlöst LAN</b> från menyn Konfiguration. Läs följande handbok för mer information om projektorns trådlösa LAN-inställningar.  <a href="#">Bruksanvisning</a>
Är AirPort-inställningen för Mac OS X korrekt?	Kontrollera om AirPort är inställd på "På". Eller kontrollera om korrekt åtkomstpunkt har valts.
Är samma WEP-nyckel inställd?	När du väljer <b>WEP</b> från <b>Säkerhet</b> ska du ange samma WEP-nyckel för åtkomstpunkten, datorn och projektorn. Läs följande handbok för mer information om WEP-nyckeln.  <a href="#">Bruksanvisning</a>

### Det går inte att ansluta projektorn och datorn via kabelanslutet LAN.

Kontroll	Åtgärd
Är datorns LAN-kort och den inbyggda LAN-funktionen tillgängliga?	Kontrollera att LAN är tillgängligt i Enhetshanteraren under <b>Kontrollpanelen - System - Hårdvara</b> .
Är nätverkskabeln korrekt ansluten?	Kontrollera att nätverkskabeln är korrekt ansluten. Anslut kabeln om den är felaktigt ansluten eller inte ansluten alls.

### Det går inte att ansluta projektorn och datorn via nätverket.

Kontroll	Åtgärd
Visas skärmbilden för nätverkskonfiguration på projektorn?	Stäng nätverksinställningarna på projektorn och återgå till väntelägesskrämbilden för LAN. Om skärmbilden för nätverkskonfiguration visas på projektorn kan du inte ansluta med EasyMP Network Projection.
Valdes aktuell nätverksadapter korrekt med EasyMP Network Projection?	Om datorn täcker flera LAN-miljöer kan den inte ansluta förrän rätt nätverksadapter väljs. Om du använder en dator med Windows, startar du EasyMP Network Projection och väljer den nätverksadapter som du använder från <b>Ställ in alternativ - Byt LAN</b> . ☛ "Fliken Allmänna inställningar" <a href="#">sid.36</a>
Är brandväggen avaktiverad eller har brandväggen registrerats som ett undantag?	Om du inte vill avaktivera brandväggen eller registrera den som ett undantag, ska du göra nödvändiga inställningar för att öppna portarna. EasyMP Network Projection använder portarna "3620", "3621" och "3629".
Är SSID-inställningen annorlunda? (För Avancerat anslutningsläge)	Ställ in datorn, åtkomstpunkten och projektorn på samma SSID. Du kan göra SSID-inställningen från projektormenyn <b>Nätverk</b> . Läs följande handbok för mer information. ☛ <a href="#">Bruksanvisning</a>
Är funktioner för anslutningsvägran, till exempel begränsningar för <u>MAC-adress</u> och port korrekt inställda vid åtkomstpunkten? (För Avancerat anslutningsläge)	Ställ in behörigheten för anslutningar vid anslutningspunkten så att det går att ansluta projektorer.
Är IP-adress, nätmask och Gateway-adress för åtkomstpunkt och projektor korrekt inställda? (För Avancerat anslutningsläge)	Justera varje inställning om du inte använder DHCP. Du kan göra DHCP-inställningen från projektormenyn <b>Nätverk</b> . Läs följande handbok för mer information. ☛ <a href="#">Bruksanvisning</a>

Kontroll	Åtgärd
Skiljer sig åtkomstpunktens och datorns nätmask från varandra? (För Avancerat anslutningsläge)	Välj <b>Manuell sökning</b> från EasyMP Network Projection, ange IP-adressen och anslut. ☞ "Ange antingen en IP-adress eller ett projektornamn och utför en sökning (endast Avancerat anslutningsläge)" <a href="#">sid.18</a>
Har du aktiverat DHCP? (För Avancerat anslutningsläge)	När DHCP är inställt på <b>På</b> i Avancerat anslutningsläge, kan det ta tid att gå över till vänteläget för LAN om en tillgänglig DHCP-server inte hittas.

**Den projicerade bilden bibehålls när en anslutning görs med EasyMP Network Projection, och anslutning från en annan dator kan då inte göras.**


Kontrollera	Åtgärd
Lämnade presentatören konferensrummet utan att bryta nätverksanslutningen?	Med EasyMP Network Projection kan den dator som är ansluten för tillfället kopplas bort när en annan dator försöker ansluta sig till projektorn. Om ett Projektornyckelord inte har ställts in eller om du känner till Projektornyckelordet, kan du således koppla bort den dator som är ansluten för tillfället och sedan istället ansluta din dator till projektorn. Om ett Projektornyckelord angivits, eller om du inte känner till Projektornyckelordet, måste du starta om projektorn och sedan ansluta på nytt.

**Det går inte att välja eller ändra anslutningsläge.**


Kontrollera	Åtgärd
Har EasyMP Network Projection ställts in för att alltid starta i samma anslutningsläge?	Markera <b>Visa fönstret för val av anslutningsläge vid start</b> på fliken <b>Allmänna inställningar</b> från <b>Ställ in alternativ</b> . Skärmbilden för projektorval visas när du har startat om EasyMP Network Projection.

**Skärmbilden projiceras inte.**

**Bildspelet kan inte visas på önskad skärm när multi-skärmfunktionen används.**

Kontroll	Åtgärd
Använder du PowerPoint 2002 eller en tidigare version? (För Windows)	Du kan ställa in och använda två eller flera <u>virtuella skärmar</u>  om du använder PowerPoint 2003 eller senare eller begränsar antalet virtuella skärmar till en enda innan du visar bildspelet.



### Program visas inte längre på datorskärmen vid användning av multi-skärmfunktionen.

Kontrollera	Åtgärd
Körs ett annat program på den <u>virtuella skärmen</u>  (För Windows)	Ett annat program körs ibland på den virtuella skärmen när Virtual Display är installerat. Om detta inträffar ställer du in Virtual Display på "Av" under "Skärmegenskaper".

### Muspekaren visas inte på datorskärmen.

Kontrollera	Åtgärd
Har Virtual Display installerats? (För Windows)	Muspekaren har flyttats till den <u>virtuella skärmen</u>  . Avmarkera kryssrutan för den virtuella skärmen på skärmbilden. Lagg till-ta bort Virtual Display för att flytta tillbaka musen till skärmen.

### Muspekaren blinkar.

Kontroll	Åtgärd
Är <b>Gör muspekarens rörelser jämnare</b> valt?	Gör något av följande för att få muspekaren att sluta flimra på skärmen. <ul style="list-style-type: none"> <li>• Välj <b>Gör muspekarens rörelser jämnare</b>.   "Fliken Allmänna inställningar" <a href="#">sid.36</a></li> <li>• Avmarkera kryssrutan <b>Överför fönster med lager</b>.   "Fliken Justera prestanda" <a href="#">sid.37</a></li> </ul>
Är alternativet <b>Överför fönster med lager</b> markerat?	

### När du ansluter med EasyMP Network Projection visas inte bilden eller bilden laddas långsamt.

Kontrollera	Åtgärd
Försökte du spela upp filmer med Media Player eller köra en förhandsgranskning av skärmläckaren?	Den dator du använder avgör om skärmen för filmuppspelning visas i Media Player eller om förhandsgranskningen av skärmläckaren visas på normalt sätt.
Är WEP-krypteringen aktiverad eller är flera projektorer anslutna?	Visningshastigheten minskar om WEP-krypteringen är aktiverad eller om flera projektorer är anslutna.
Använder du Trådlöst LAN 802.11b/g i Snabbt anslutningsläge?	Ibland kan en situation som involverar elektromagnetiska vågor störa bild- och ljudåtergivningen för en film. När du sänder filmer, använd Avancerat anslutningsläge eller ställ in Trådlöst LAN till 802.11a för att använda Snabbt anslutningsläge.

**Inget ljud från projektorn vid anslutning med EasyMP Network Projection.**

Kontrollera	Åtgärd
Är flera projektorer anslutna till en dator?	Ljud kan endast överföras till en projektor. Prova att koppla ur alla projektorer utom en.
Är ljudet inställt på att matas ut från datorn i Ställ in alternativ?	Markera alternativet <b>Mata ljud från projektorn</b> på fliken <b>Ljudet</b> . ☞ "Fliken Ljudet" <a href="#">sid.38</a>

**När en anslutning görs med EasyMP Network Projection, kan ett PowerPoint-bildspel inte startas.**

Kontroll	Åtgärd
Startades EasyMP Network Projection under tiden PowerPoint kördes? (För Windows)	Se till att du stänger PowerPoint innan du startar EasyMP Network Projection. Bildspel kanske inte kan köras om du ansluter medan PowerPoint körs.

**När du ansluter med EasyMP Network Projection uppdateras inte skärmen när du använder ett Office-program.**





Kontrollera	Åtgärd
Flyttas musen kontinuerligt?	Skärmen uppdateras när du slutar flytta muspekaren. Sluta flytta muspekaren om skärmen inte uppdateras snabbt nog.

---


**Lista över felmeddelanden****Kan inte ansluta till projektorn.**

Felmeddelanden	Åtgärd
Det går inte att ansluta till projektorn med den här versionen av EasyMP Network Projection. Installera den senaste versionen av EasyMP Network Projection.	Installera den aktuella versionen av EasyMP Network Projection från CD-ROM-skivan EPSON Projector Software som medföljer projektorn. Du kan ladda ner den senaste versionen av EasyMP Network Projection från följande webbplats. <a href="http://www.epson.com/">http://www.epson.com/</a>

## Felmeddelande när du startar EasyMP Network Projection

Felmeddelanden	Åtgärd
Det går inte att ansluta till projektorn.	Försök ansluta igen. Om du fortfarande inte kan ansluta till projektorn ska du kontrollera nätverksinställningarna på datorn och för projektorn.
XXXXXX kopplades bort.	Du kan göra nätverksinställningar från projektormenyn <b>Nätverk</b> . Läs följande handbok för mer information.  <a href="#">Bruksanvisning</a>
Fel nyckelord. Skriv nyckelordet som visas på projektorskärmen igen.	Kontrollera det Projektornyckelord som visas på väntelägeskärmen för LAN och ange ett Projektornyckelord.
Den valda projektorn är upptagen. Vill du fortsätta med anslutningen?	Du har försökt att ansluta till en projektor som är ansluten till en annan dator. När du klickar på <b>Ja</b> så upprättas en anslutning till projektorn. Anslutningen bryts mellan projektorn och den andra datorn. När du klickar på <b>Nej</b> så upprättas inte en anslutning till projektorn. Anslutningen bibehålls mellan projektorn och den andra datorn.
EasyMP Network Projection Det går inte att initiera.	Starta om EasyMP Network Projection. Avinstallera och installera EasyMP Network Projection på nytt om meddelandet fortfarande visas.  "Installation" <a href="#">sid.8</a>
Det går inte att ansluta pga. fel lösenord.	Fel Projektornyckelord anges vid anslutning till en projektor som har ett inställt Projektornyckelord. Kontrollera det Projektornyckelord som visas på väntelägeskärm-bilden för LAN.  "Använda datorn" <a href="#">sid.12</a>
Det går inte att hitta information om nätverksadaptern.	Kontrollera följande: <ul style="list-style-type: none"> <li>• Är en nätverksadapter installerad på datorn?</li> <li>• Är drivrutinen för nätverksadaptern installerad på datorn?</li> <li>• Är nätverksadaptern aktiverad?</li> </ul> Efter denna kontroll startar du om datorn och försöker att ansluta på nytt. Kontrollera följande om anslutningen ändå inte fungerar: Kontrollera nätverksinställningarna på datorn och på projektorn. Du kan göra nätverksinställningar från projektormenyn <b>Nätverk</b> . Läs följande handbok för mer information.  <a href="#">Bruksanvisning</a>
En eller flera av de anslutna projektorerna har inte stöd för upplösningar över SXGA. Minska skärmapplösningen och anslut igen.	Det finns en ELP-735-projektor vid anslutningsdestinationen. Ändra datorns skärmapplösning till SXGA (1280x1024) eller lägre.



Felmeddelanden	Åtgärd
En eller flera projektorer svarar inte.	Det gick inte att ansluta samtidigt till en eller flera av de projektorer som du försökte ansluta till. Kontrollera nätverksinställningarna på datorn och på projektorn. Du kan göra nätverksinställningar från projektormenyn <b>Nätverk</b> . Läs följande handbok för mer information.  <a href="#">Bruksanvisning</a>
Skriv nyckelordet som visas på projektorskärmen.	Kontrollera det Projektornyckelord som visas på väntelägeskärmen för LAN och ange ett Projektornyckelord.
Programmet kan inte startas eftersom USB Display körs.	Stäng USB Display och starta sedan EasyMP Network Projection.
Starta om program som t.ex. PowerPoint eller Windows Media Player om du vill mata ut ljud från projektorn.	Ljud matas ut från projektorn när PowerPoint eller Windows Media Player har startats om.
Du måste starta om datorn om du vill aktivera ljudet. Välj "Ja" om du vill starta om nu eller "Nej" om du vill starta om senare.	För att överföra ljud till projektorn och spela upp det, välj <b>Ja</b> och starta om datorn.
Programmet kan inte startas eftersom Quick Wireless Connection körs.	Stäng Quick Wireless Connection och starta sedan EasyMP Network Projection.
Trådlöst LAN är inaktiverat. Aktivera trådlöst LAN och sök igen.	Slå på din dators trådlösa LAN och försök sedan söka efter projektorn igen.

I detta avsnitt förklaras svåra termer som inte förklaras i texten i denna handbok. Mer information hittar du i andra publikationer som finns i handeln.

<b>MAC-adress</b>	En förkortning av Media Access Control. En MAC-adress är ett ID-nummer som är unikt för varje nätverksadapter. Ett unikt nummer tilldelas varje nätverksadapter, och data sänds mellan nätverksadapter mot bakgrund av denna identifiering.
<b>SVGA</b>	En skärmstorleksstandard med en upplösning på 800 (horisontellt) $\times$ 600 (vertikalt) bildpunkter.
<b>SXGA</b>	En skärmstorleksstandard med en upplösning på 1280 (horisontellt) $\times$ 1024 (vertikalt) bildpunkter.
<b>UXGA</b>	En skärmstorleksstandard med en upplösning på 1600 (horisontellt) $\times$ 1200 (vertikalt) bildpunkter.
<b>VGA</b>	En skärmstorleksstandard med en upplösning på 640 (horisontellt) $\times$ 480 (vertikalt) bildpunkter.
<b>Virtuell skärm</b>	Innehållet på en datorskärm sänds till flera skärmar. Du kan skapa en stor virtuell skärm med hjälp av flera mindre skärmar.
<b>WUXGA</b>	En skärmstorleksstandard med en upplösning på 1 920 (horisontellt) $\times$ 1 200 (vertikalt) bildpunkter.
<b>XGA</b>	En skärmstorleksstandard med en upplösning på 1024 (horisontellt) $\times$ 768 (vertikalt) bildpunkter.

Med ensamrätt. Detta dokument får inte kopieras, sparas i ett datoriserat system eller på något annat sätt överföras (elektroniskt, mekaniskt, kopieras, spelas in eller övrigt) utan skriftligt medgivande från Seiko Epson Corporation. Inget patentansvar finns avseende användning av information som finns här. Inte heller ansvar för skador som kan uppstå om informationen som finns här används.

Varken Seiko Epson Corporation eller företagets dotterbolag är ansvariga gentemot köparen av denna produkt eller tredje part för de skador, förluster, kostnader eller utgifter som köparen eller tredje part kan åsamkas på grund av: användning, olycka, felanvändning av denna produkt eller obehöriga ändringar, reparationer eller justeringar på denna produkt eller (utom USA) om dessa drift- och underhållsinstruktioner från Seiko Epson Corporation inte följs.

Seiko Epson Corporation ansvarar inte för de skador eller problem som kan uppstå om andra alternativ eller förbrukningsvaror används, än de som utsetts som originalprodukter från Epson eller som godkänts av Seiko Epson Corporation.

Innehållet i den här handboken kan ändras utan föregående meddelande.

Bilderna i den här handboken och själva projektorn kan vara olika.

---

## Information om beteckningarna

Operativsystemet Microsoft® Windows® XP Professional  
Operativsystemet Microsoft® Windows® XP Home Edition  
Operativsystemet Microsoft® Windows Vista®  
Operativsystemet Microsoft® Windows® 7

I den här guiden kallas ovan nämnda operativsystem för "Windows XP", "Windows Vista" och "Windows 7". Dessutom kan det gemensamma namnet "Windows" användas när vi pratar om Windows XP, Windows Vista och Windows 7. Och om vi syftar på flera Windows-versioner samtidigt kan dessa skrivas som Windows XP/Vista, utan att nämna beteckningen Windows.

Mac OS X 10.4.x  
Mac OS X 10.5.x  
Mac OS X 10.6.x  
Mac OS X 10.7.x

I den här guiden kallas ovan nämnda operativsystem för "Mac OS X 10.4.x," "Mac OS X 10.5.x," "Mac OS X 10.6.x", och "Mac OS X 10.7.x". Dessutom använder vi det gemensamma namnet "Mac OS X" när vi syftar på alla dessa operativsystem.

---

## Allmänt

IBM, DOS/V och XGA är varumärken eller registrerade varumärken som tillhör International Business Machines Corporation.

Macintosh, Mac, Mac OS och iMac är varumärken som tillhör Apple Inc.

Logotyperna för Microsoft, Windows, Windows NT, Windows Vista, PowerPoint, och Windows är varumärken eller registrerade varumärken som tillhör Microsoft Corporation i USA och/eller i andra länder.

Övriga produktnamn som nämns i dokumentet används endast för identifiering och kan vara varumärken som tillhör respektive ägare. Epson fransäger sig alla rättigheter till dessa varumärken.

### Upphovsrättsskyddad programvara:

Denna produkt innehåller kostnadsfri programvara samt programvara som detta företag äger upphovsrätten till.

©SEIKO EPSON CORPORATION 2012. All rights reserved.

412386800SV

**A**

Allmänna inställningar .....	36
Använd flera skärmar .....	14
Använd videoöverföring i helskrmsläge .....	36
Automatisk sökning .....	14
Avancerat anslutningsläge .....	10, 11, 12

**B**

Begränsningar .....	41
Bildskärm .....	15
Byt LAN .....	37

**F**

Felsökning .....	14
Filmsändningsläge .....	16, 25
Förhandsvisa på skärm .....	16
Förhindra bortkoppling .....	14

**J**

Justera prestanda .....	37
-------------------------	----

**K**

Kontinuerlig uppspelning .....	26
Kopiera .....	21

**L**

Ljudutgång .....	38
------------------	----

**M**

Manuell sökning .....	14, 18
-----------------------	--------

Mata ljud från projektorn .....	38
Multi-skärmdisplay .....	27, 28

**P**

Presentationsläge .....	5
Profil .....	15

**R**

Redigera profil .....	21, 37
-----------------------	--------

**S**

Signalstyrka .....	15, 16
Skapa mapp .....	22
Skärmbildsdubbling .....	32
Skärmegenskaper .....	30
Skärminställning .....	31
Snabbt anslutningsläge .....	10, 11, 12
Spara i profilen .....	15
SSID .....	15
Status .....	14
Styr projektor .....	16
Ställ in alternativ .....	15, 36

**T**

Töm listan .....	15
------------------	----

**U**

Uppdatera lista .....	14
-----------------------	----

**V**

Verktögsfältet .....	15
----------------------	----

Virtuell skärm .....	27, 28
Välj målprojektor .....	15

**Ä**

Ändra namn .....	22
------------------	----

**Ö**

Överför fönster med lager .....	38
---------------------------------	----