

راهنمای شبکه

محتوا

مقدمه

32	Mac OS X
33	iOS
33	Android
33	مشکلات نرم افزار
	کادر محاوره اتصال دایل آپ در هنگام چاپ با
33	EpsonNet Print ظاهر می شود
33	رفع انسداد نرم افزار Epson
34	مشکلات دیگر
	محصول نمی تواند خدمات شبکه را راه اندازی کند یا
	به طور ناگهانی نمی تواند از خدمات شبکه استفاده نماید
34	

کپی رایت ها و مجوزهای مربوط به قابلیت های شبکه

35	کپی رایت ها، علائم تجاری و مجوزها
35	Info-ZIP copyright and license
36	مجوز نرم افزار منبع باز

3	اطلاعیه ها
3	درباره این دفترچه راهنما
3	احتیاط، مهم و نکته
3	نسخه های سیستم عامل
4	مبانی شبکه
4	شبکه Wi-Fi (بی سیم)
6	شبکه اترنت (سیمی)

استفاده از محصول بر روی یک شبکه

8	تغییر روش اتصال
8	از دستگاه های شبکه
8	Windows
11	Mac OS X
11	گوشی هوشمند یا تبلت (iOS/Android)
12	متصل کردن محصول به شبکه Wi-Fi به طور دستی
12	برنامه جادویی تنظیم Wi-Fi
13	Wi-Fi Protected Setup (WPS)
13	اتصال مستقیم
14	Wi-Fi Direct
16	حالت Ad Hoc

عیب یابی

22	نکاتی برای حل مشکلات شبکه
22	چاپ گزارش بررسی ارتباط شبکه
	نمایش دادن وضعیت شبکه و چاپ برگه وضعیت شبکه
22	غیرفعال کردن و مقداردهی اولیه تنظیمات Wi-Fi
23	به روزرسانی میان افزار محصول
23	بررسی ارتباط با استفاده از فرمان Ping
25	مشکلات راه اندازی
25	اتصال به Wi-Fi
26	اتصال به Wi-Fi Direct
27	اتصال به اترنت
28	اتصال به Wi-Fi یا اترنت
28	مشکلات چاپ
28	رایانه متصل به Wi-Fi
29	رایانه متصل به اترنت
29	رایانه متصل به Wi-Fi یا اترنت
30	گوشی هوشمند یا تبلت
30	مشکلات اسکن
30	اتصال به Wi-Fi یا اترنت
31	مشکلات مختص به سیستم عامل
31	جدول عملکرد IPv4/IPv6

مقدمه

اطلاعیها

درباره این دفترچه راهنما

این راهنمای شبکه یک دفترچه راهنمای عمومی برای محصولات مجهز به عملکردهای شبکه است. هنگام استفاده از این دفترچه راهنما به نکات زیر توجه کنید.

- ممکن است عملکردها و دستگاه‌های موجود، مانند صفحه نمایش LCD، عملکردهای Wi-Fi/اترنت و عملکردهای اسکنر بسته به محصول شما متفاوت باشند.
- تصاویر صفحه نمایش LCD و نرم‌افزار مورد استفاده در این دفترچه راهنما مثال‌هایی کلی هستند. ممکن است منوها، نام دکمه‌ها و تصاویر صفحه نمایش بسته به محصول شما متفاوت باشند.
- ممکن است محتوای این دفترچه راهنما و مشخصات محصول بدون اطلاع قبلی تغییر کند.

احتیاط، مهم و نکته

احتیاط، مهم، و نکته در این دفترچه راهنما به شکل‌های زیر نشان داده شده و دارای معنای زیر هستند.



احتیاط
باید برای جلوگیری از آسیب جسمی به دقت رعایت شود.



مهم
باید برای جلوگیری از صدمه دیدن تجهیزات رعایت شود.

نکته

شامل راهنمایی‌های مفید و محدودیت‌های عملکرد محصول می‌باشد.

نسخه‌های سیستم عامل

در این دفترچه راهنما، از اختصارات زیر استفاده می‌شود.

- Windows 8.1 به Windows 8.1 Pro و Windows 8.1 اشاره دارد.
- Windows 8 به Windows 8 Pro و Windows 8 اشاره دارد.
- Windows 7 به Windows 7 Professional، Windows 7 Home Premium، Windows 7 Home Basic، و Windows 7 Ultimate اشاره دارد.
- Windows Vista به Windows Vista Business Edition، Windows Vista Enterprise Edition، و Windows Vista Ultimate Edition اشاره دارد.

مقدمه

❑ Windows XP به Windows XP Professional x64 Edition، Windows XP Home Edition، و Windows XP Professional اشاره دارد.

❑ Mac OS X v10.9.x به OS X Mavericks و OS X v10.8.x و Mac OS X v10.8.x به OS X Mountain Lion اشاره دارد. همچنین Mac OS X به Mac OS X v10.7.x، Mac OS X v10.8.x، OS X v10.9.x، و Mac OS X v10.6.x اشاره دارد.

مبانی شبکه

انواع اتصالات شبکه ذکر شده در این دفترچه راهنما به شرح زیر تعریف شده‌اند. ممکن است بسته به محصول شما همه انواع اتصال در دسترس نباشند.

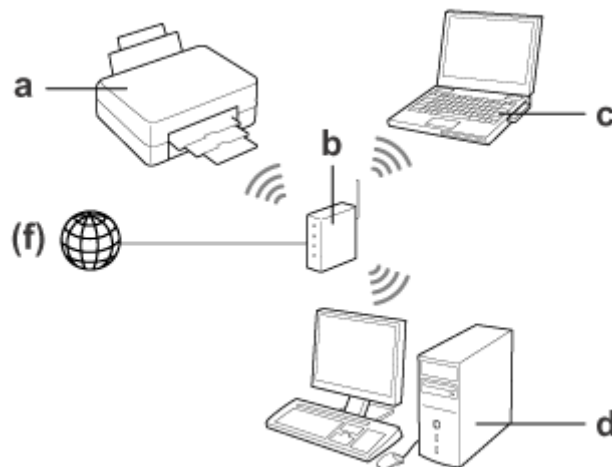
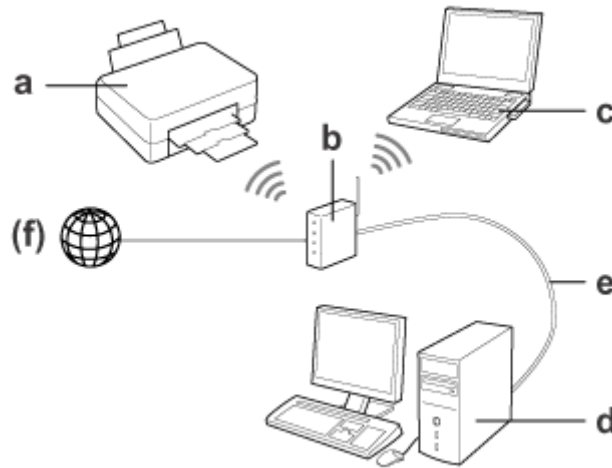
شبکه Wi-Fi (بی سیم)

سه نوع اتصال Wi-Fi وجود دارد؛ حالت زیرساخت (برقراری ارتباط از طریق روتر یا نقطه دسترسی)، Wi-Fi Direct (ارتباط مستقیم با دستگاه‌ها بدون استفاده از نقطه دسترسی)، و Ad Hoc.

مقدمه

حالت زیرساخت (برای برقراری ارتباط از طریق نقطه دسترسی)

در حالت زیرساخت، هم رایانه‌های بی‌سیم و هم سیمی می‌توانند از طریق یک نقطه دسترسی (مانند روتر بی‌سیم) با هم ارتباط برقرار کرده و اطلاعات را به رابط شبکه ارسال نمایند.



a. محصول

b. روتر بی‌سیم (یا نقطه دسترسی)

c. رایانه دارای رابط Wi-Fi (داخلی یا اضافه شده از طریق USB/کارت PC و غیره)

d. رایانه دارای پورت LAN یا رابط Wi-Fi

e. کابل اترنت (اگر رایانه و روتر بی‌سیم را مستقیماً به هم وصل می‌کنید)

f. دسترسی به اینترنت

Wi-Fi Direct (برای برقراری ارتباط بدون استفاده از یک نقطه دسترسی)

برای استفاده از محصول در یک محیط بی‌سیم بدون نقطه دسترسی از یک اتصال Wi-Fi Direct استفاده کنید.

مقدمه

اگر محصول دارای عملکرد Wi-Fi Direct باشد، می‌توانید محصول را به صورت بی‌سیم و بدون استفاده از یک نقطه دسترسی وصل کنید. برای کسب اطلاعات بیشتر، نگاه کنید به "Wi-Fi Direct" در صفحه 14.



a. محصول (عملکرد داخلی Wi-Fi Direct)

b. رایانه (با رابط Wi-Fi) یا دستگاه Wi-Fi

حالت Ad Hoc (برای برقراری ارتباط بدون استفاده از یک نقطه دسترسی)

به‌عنوان روشی دیگر برای استفاده از محصول در یک محیط بی‌سیم بدون نقطه دسترسی (روتر بی‌سیم، و غیره)، می‌توانید از حالت Ad Hoc استفاده کنید. برای کسب اطلاعات بیشتر، نگاه کنید به "حالت Ad Hoc" در صفحه 16.

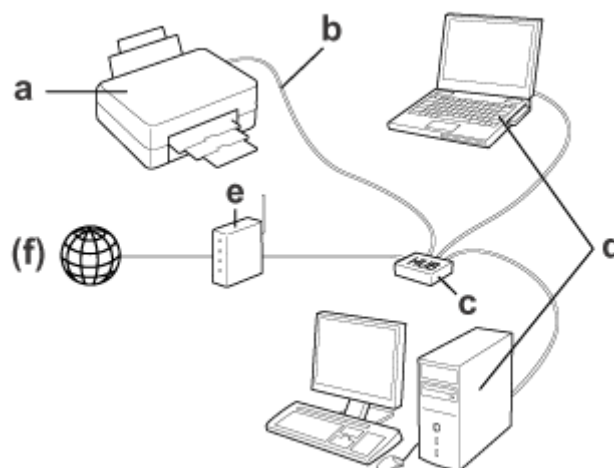


a. محصول

b. رایانه دارای رابط Wi-Fi (داخلی یا اضافه شده از طریق USB/کارت PC و غیره)

شبکه اترنت (سیم)

برای اتصال به شبکه از طریق سیم، هاب/روتر را با استفاده از کابل اترنت به محصول وصل کنید.



مقدمه

سخت افزار لازم برای یک شبکه سیمی

a. محصول

b. کابل اترنت

c. هاب اترنت

d. رایانه دارای پورت LAN

e. روتر

f. دسترسی به اینترنت)

استفاده از محصول بر روی یک شبکه

این بخش چگونگی استفاده از محصول بر روی یک شبکه و چگونگی تغییر روش اتصال محصول از دستگاه‌های دارای Windows، Mac OS X، iOS، و Android را شرح می‌دهد. برای مشاهده جزئیات بیشتر در مورد راه‌اندازی محصول برای اولین بار، به بخش "از اینجا شروع کنید" محصول مراجعه نمایید.

تغییر روش اتصال

روش مورد نظر جهت تغییر شیوه اتصال این محصول بسته به اتصال قبلی متفاوت است.

☐ USB، اترنت، و اتصال مستقیم به شبکه Wi-Fi:

به توضیحات مربوط به هر سیستم عامل در بخش بعد مراجعه کنید.

☐ Wi-Fi به اترنت:

قبل از تغییر روش اتصال، تنظیمات را به اترنت تغییر دهید یا Wi-Fi را از پانل کنترل محصول غیرفعال کنید. به دستورالعمل‌های مربوط به Windows یا Mac OS X در بخش بعد مراجعه کنید.

از دستگاه‌های شبکه

Windows

راه‌اندازی با استفاده از دیسک نرم‌افزار محصول

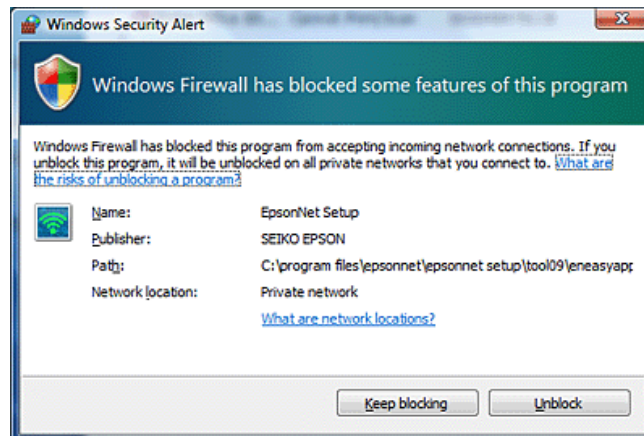
برای استفاده از محصول خود بر روی یک رایانه دارای Windows، راه‌اندازی را با استفاده از دیسک نرم‌افزار محصول انجام دهید. همچنین اگر می‌خواهید از محصول بر روی یک رایانه دیگر استفاده کرده یا محصول را از یک اتصال USB به یک اتصال شبکه تغییر دهید، از دیسک نرم‌افزار استفاده کنید.

اگر رایانه شما درایو CD/DVD ندارد، می‌توانید نصب‌کننده را از وبسایت Epson منطقه خود دانلود کنید.

استفاده از محصول بر روی یک شبکه

نکته:

- ❑ قبل از شروع راه‌اندازی برای یک رایانه، بررسی کنید که دستگاه‌های شبکه شما مانند روتر، کارت شبکه بی‌سیم یا هاب به‌درستی کار کنند و کارت حافظه را از محصول بیرون بیاورید.
- ❑ اگر صفحه نمایش هشدار امنیتی مربوط به سیستم عامل یا برنامه ظاهر شد، بر روی **Unblock** (رفع انسداد) یا **Allow** (اجازه دادن) کلیک کنید تا یک مورد استثنا برای فایروال ایجاد نماید.
- بر روی **Keep Blocking** (مسدود ماندن)، **Block** (مسدود کردن) یا فرمان‌های مشابه در صفحه نمایش نرم‌افزار امنیتی تجاری کلیک نکنید. ممکن است روش بالا بسته به نرم‌افزار امنیتی تجاری مورد استفاده، یک اتصال ایجاد نکند. در این صورت، به‌طور موقت از نرم‌افزار امنیتی خارج شوید و سپس از نرم‌افزار محصول استفاده کنید.



1 محصول را روشن کرده و مطمئن شوید که Wi-Fi/اترنت شما به‌طور عادی کار کند.

2 دیسک نرم‌افزار را در درایو CD-ROM /DVD قرار دهید.

نکته:

اگر صفحه نمایش نصب به‌صورت خودکار در **Windows** ظاهر نشد، بر روی آیکون دیسک در **Computer** (رایانه) (یا **My Computer** (رایانه من)) دوبار کلیک کنید.

3 دستورالعمل‌های روی صفحه نمایش را دنبال کنید.

راه‌اندازی با استفاده از WSD (جهت Windows 8.1/8/7/Vista)

این محصول از Web Services on Devices (خدمات وب بر روی دستگاه‌ها) (WSD) پشتیبانی می‌کند. WSD هنگامی مفید است که می‌خواهید رایانه دیگری را به شبکه‌ای وصل کنید که محصول به آن متصل است، یا می‌خواهید چندین رایانه را همزمان راه‌اندازی نمایید.

نکته:

- ❑ برای راه‌اندازی یک چاپگر/اسکنر با WSD، رایانه و محصول باید به شبکه متصل باشند. برای مشاهده جزئیات مربوط به راه‌اندازی یک اتصال شبکه از پانل کنترل محصول، نگاه کنید به "متصل کردن محصول به شبکه Wi-Fi به‌طور دستی" در صفحه 12.
- ❑ باید قبل از راه‌اندازی چاپگر/اسکنر با WSD درایور را نصب کنید.

استفاده از محصول بر روی یک شبکه

1 بررسی کنید که محصول روشن باشد.

1

نکته:

از آنجا که Windows 8.1/8 به طور خودکار درایور WSD را نصب می کند می توانید از مراحل 2 تا 5 صرف نظر کنید.

2 برای Windows 7: بر روی **Start (شروع)**، **Computer** (رایانه) و سپس **Network** (شبکه) کلیک کنید.

2

برای Windows Vista: بر روی **Start (شروع)** و سپس **Network** (شبکه) کلیک کنید.

3 بر روی آیکون محصول کلیک راست کرده و سپس بر روی **Install** (نصب) کلیک کنید.

3

بر روی **Continue** (ادامه) در کادر محاوره **User Account Control** (کنترل حساب کاربر) کلیک کنید.

نکته:

آیکون، نام محصول شبکه (مثلاً EPSONXXXXXX (نام محصول شما)) را نشان می دهد. نام محصول را می توان در پانل کنترل محصول یا برگه وضعیت شبکه تأیید کرد. برای مشاهده جزئیات مربوط به تأیید در پانل کنترل یا چاپ برگه وضعیت شبکه، نگاه کنید به "نمایش دادن وضعیت شبکه و چاپ برگه وضعیت شبکه" در صفحه 22.

اگر گزینه **Uninstall** (حذف) به جای **Install** (نصب) ظاهر شد، یک بار بر روی **Uninstall** (حذف) کلیک کرده و دوباره تلاش کنید (برای Windows 7 و Vista).

4 بر روی **Your devices are ready to use** (دستگاه های شما آماده استفاده هستند) **Your device is ready to use** (دستگاه شما آماده استفاده است)) کلیک کنید.

4

نکته:

نکات مربوط به کاربران Windows 7: از مراحل 4 و 5 صرف نظر کنید.

5 صفحه نمایش را کنترل کرده و بر روی **Close** (بستن) کلیک کنید.

5

6 برای Windows 8: **Desktop** (دسکتاپ) < **Settings** (تنظیمات) < **Control Panel** (پانل کنترل) را انتخاب کرده و سپس **View devices and printers** (مشاهده دستگاه ها و چاپگرها) را انتخاب نمایید.

6

برای Windows 7: بر روی **Start (شروع)** و سپس **Devices and Printers** (دستگاه ها و چاپگرها) کلیک کنید.
برای Windows Vista: بر روی دکمه **Start (شروع)** و سپس **Network** (شبکه) کلیک کنید.

نکات مربوط به کاربران Windows 8:

اگر نمی توانید آیکون محصول را پیدا کنید، مراحل زیر را انجام دهید.

1. **Add a device** (افزودن دستگاه) را انتخاب کنید.

2. محصول خود را انتخاب کرده، سپس **Next** (بعدی) را انتخاب نمایید.

3. دستورالعمل های روی صفحه نمایش را دنبال کنید.

7 مطمئن شوید که آیکون نام محصول شبکه (مثلاً EPSONXXXXXX (نام محصول شما)) اضافه شده باشد.

7

برای چاپ با استفاده از WSD، محصول را بر اساس نام محصول شبکه آن انتخاب کنید.

استفاده از محصول بر روی یک شبکه

نکته:

- برای استفاده از عملکرد اسکنر با WSD، از *Windows Fax and Scan* (فکس و اسکن Windows) یا *Paint* (نقاشی) در *Windows 8.1/8/7/Vista* استفاده نمایید.
- نام اسکنر انتخاب شده در *Windows Fax and Scan* (فکس و اسکن Windows) یا *Paint* (نقاشی) در *Windows 8.1/8/7/Vista* مشابه نام محصول شبکه است.
- در هنگام استفاده از نرم‌افزارهای تجاری، درخصوص روش اسکن کردن به راهنمای کاربر ارائه شده به همراه نرم‌افزار مراجعه کنید.

Mac OS X

متصل کردن محصول به شبکه

در مورد Mac OS X، نرم‌افزار را از وبسایت Epson دانلود کنید.

نکته:

- تنظیمات اولیه نظیر تعویض کارتریج‌های جوهر و تنظیم زبان را قبل از راه‌اندازی شبکه انجام دهید.
- بررسی کنید که دستگاه‌های شبکه شما مانند روتر، کارت شبکه بی‌سیم، یا هاب به‌درستی کار کنند و قبل از شروع راه‌اندازی رایانه کارت‌های حافظه را از محصول خارج کنید.

1 اگر می‌خواهید به یک شبکه اترنت متصل شوید، محصول را با استفاده از یک کابل LAN به هاب وصل کنید.

2 بر روی لینک زیر کلیک کرده و دستورالعمل‌های روی صفحه نمایش را دنبال کنید.
<http://epson.sn> یا <http://support.epson.net/setupnavi/>

گوشی هوشمند یا تبلت (iOS/Android)

Epson iPrint به شما اجازه می‌دهد با گوشی هوشمند یا تبلت (iOS/Android) خود و بصورت بی‌سیم به چاپ و اسکن از محصولاتان پردازید. اگر محصول شما به یک شبکه Wi-Fi متصل نیست، محصول را به‌طور دستی و با استفاده از پانل کنترل محصول به شبکه Wi-Fi متصل نمایید. برای مشاهده جزئیات مربوط به راه‌اندازی دستی، نگاه کنید به "متصل کردن محصول به شبکه Wi-Fi به‌طور دستی" در [صفحه 12](#).

نکته:

- قبل از اتصال به محصول بررسی کنید که گوشی هوشمند یا تبلت شما به شبکه متصل باشد.
- اگر می‌خواهید با یک گوشی هوشمند یا تبلت خود از محصولی استفاده کنید که تنها دارای عملکرد اترنت است، محصول را با استفاده از یک کابل LAN به روتر بی‌سیم (نقطه دسترسی) متصل کنید.

استفاده از Epson iPrint

1 "Epson iPrint" را از App Store (iOS) یا Google Play (Android) بر روی گوشی هوشمند یا تبلت خود دانلود کنید. همچنین می‌توانید Epson iPrint را از وبسایت Epson در زیر دانلود کنید.



<http://iپر.to>

2 Epson iPrint را راه‌اندازی کرده و سپس محصول مورد نظر خود برای استفاده را جستجو و نصب نمایید.

نکته:

برای کسب اطلاعات بیشتر در مورد تنظیمات *Epson iPrint*، به راهنمای ارائه شده به همراه *Epson iPrint* یا وبسایت پورتال *Epson Connect* مراجعه کنید.
 (سایت پورتال *Epson Connect*) <https://www.epsonconnect.com/>
 (فقط اروپا) <http://www.epsonconnect.eu/>

متصل کردن محصول به شبکه Wi-Fi به‌طور دستی

برای اتصال محصول به شبکه با استفاده از پانل کنترل محصول مراحل زیر را دنبال کنید.

نکته:

- تنظیمات اولیه نظیر تعویض کارتریج‌های جوهر و تنظیم زبان را قبل از راه‌اندازی شبکه انجام دهید.
- قبل از اتصال محصول به شبکه، بررسی کنید که شبکه *Wi-Fi* شما فعال باشد.

برنامه جادویی تنظیم Wi-Fi

اگر محصول شما دارای صفحه نمایش LCD باشد، می‌توانید از *Wi-Fi Setup Wizard* برای تسهیل راه‌اندازی دستی استفاده کنید. شما می‌توانید با وارد کردن SSID و رمز عبور شبکه *Wi-Fi* خود در صفحه نمایش LCD محصول، راه‌اندازی را انجام دهید. این قابلیت تنها برای محصولات دارای صفحه نمایش LCD در دسترس است.

نکته:

- این تنظیم برای همه محصولات در دسترس نیست یا ممکن است فعال نباشد.
- SSID و رمز عبور شبکه خود را بررسی کنید زیرا زمان راه‌اندازی *Wi-Fi* به آنها نیاز دارید. اگر SSID و رمز عبور خود را نمی‌دانید، از مدیر شبکه خود بپرسید.

برای کسب اطلاعات در مورد راه‌اندازی اتصال *Wi-Fi* با استفاده از *Wi-Fi Setup Wizard*، بر روی لینک زیر کلیک کنید. این قابلیت برای همه محصولات در دسترس نیست یا ممکن است فعال نباشد.

html/wizard.htm



(WPS) Wi-Fi Protected Setup

دو نوع (WPS) Wi-Fi Protected Setup وجود دارد؛ روش دکمه فشاری WPS و روش پین کد WPS. این روش‌ها برای محصولات در دسترس هستند که صفحه نمایش LCD ندارند.

نکته:

- این تنظیم برای همه محصولات در دسترس نیست یا ممکن است فعال نباشد.
- قبل از اتصال محصول به شبکه، بررسی کنید که نقطه دسترسی از عملکرد WPS پشتیبانی کند.
- اگر نقطه دسترسی (روتر بی‌سیم) ظرف دو دقیقه پیدا نشود، یک پیغام خطا نمایش داده می‌شود. در این صورت، مطمئن شوید که نقطه دسترسی فعال است و سپس تنظیمات WPS را دوباره از اول انجام دهید.
- برای مشاهده جزئیات مربوط به عملکرد یا عیب‌یابی نقطه دسترسی WPS، به راهنمای کاربر نقطه دسترسی مراجعه کنید.

دکمه فشاری WPS

شما می‌توانید راه‌اندازی را با فشار دادن دکمه WPS روی روتر بی‌سیم (نقطه دسترسی) انجام دهید. از این روش در صورتی استفاده کنید که قبلاً با استفاده از WPS به سایر دستگاه‌های دارای Wi-Fi متصل شده باشید.

برای کسب اطلاعات در مورد راه‌اندازی اتصال Wi-Fi با استفاده از راه‌اندازی WPS، بر روی لینک زیر کلیک کنید. این قابلیت برای همه محصولات در دسترس نیست یا ممکن است فعال نباشد.

html/wps_b.htm



کد پین WPS

می‌توانید با وارد کردن هشت عدد در روتر بی‌سیم (نقطه دسترسی) راه‌اندازی را انجام دهید. این هشت عدد بر روی صفحه نمایش LCD محصول نمایش داده شده یا بر روی برگه وضعیت شبکه محصول چاپ می‌شوند.

برای کسب اطلاعات در مورد راه‌اندازی اتصال Wi-Fi با استفاده از راه‌اندازی WPS، بر روی لینک زیر کلیک کنید. این قابلیت برای همه محصولات در دسترس نیست یا ممکن است فعال نباشد.

html/wps_p.htm



اتصال مستقیم

شما می‌توانید محصول را مستقیماً و بدون نیاز به روتر بی‌سیم (نقطه دسترسی) به رایانه، گوشی هوشمند یا تبلت وصل کنید. روش‌های زیر بسته به محصول و دستگاه شما در دسترس هستند.

اتصال Wi-Fi Direct:

می‌توانید با استفاده از دستگاهی که از Wi-Fi Direct یا Wi-Fi پشتیبانی می‌کند، به‌طور مستقیم به محصول متصل شوید. این روش، از روش امنیتی WPA2-PSK (AES) استفاده می‌کند که همان حالت زیرساخت است.

["Wi-Fi Direct" در صفحه 14](#)

اتصال Ad Hoc:

می‌توانید با استفاده از دستگاه‌های سازگار با Ad Hoc به‌طور مستقیم به محصول متصل شوید. این روش تنها از روش امنیتی WEP استفاده می‌کند.

["حالت Ad Hoc" در صفحه 16](#)

استفاده از محصول بر روی یک شبکه

نکته:

- این قابلیت‌ها برای همه محصولات در دسترس نیستند یا ممکن است قابلیت‌های مذکور فعال نباشند.
- رایانه‌های دارای *Windows* می‌توانند یک اتصال مستقیم را با استفاده از نصب‌کننده روی دیسک نرم‌افزار راه‌اندازی کنند. اگر محصول از *Wi-Fi Direct* پشتیبانی کند، محصول با استفاده از *Wi-Fi Direct* وصل می‌شود.

Wi-Fi Direct

دو حالت اتصال برای *Wi-Fi Direct* وجود دارد؛ اتصال به نقطه دسترسی موسوم به "حالت *Simple AP*"، و اتصال یک به یک موسوم به "حالت *Wi-Fi Direct*". می‌توانید حالت اتصال را با استفاده از تنظیمات خدمات در *Web Config* تغییر دهید. برای مشاهده جزئیات مربوط به استفاده از *Web Config* به راهنمای کاربر محصول مراجعه کنید.

حالت *Simple AP* (اتصال نقطه دسترسی):

در این حالت، محصول به‌عنوان یک نقطه دسترسی عمل می‌کند. حتی اگر دستگاه شما از *Wi-Fi Direct* پشتیبانی نکند، می‌توانید محصول را به یک دستگاه متصل نمایید. هنگامی که در این حالت هستید، SSID پیش‌فرض محصول "*XXXXXXXX-DIRECT*" است (که *XXXXXXXX* عبارت است از آدرس *MAC* محصول).

حالت *Wi-Fi Direct* (اتصال یک به یک):

در این حالت، اتصال با شناسایی محصول به‌عنوان صاحب گروه یا یک خدمات‌گیرنده ایجاد می‌شود. اگر دستگاه شما از *Wi-Fi Direct* پشتیبانی می‌کند، می‌توانید از این حالت استفاده کنید.

نکته:

- اگر محصول شما در حالت *Ad Hoc* کار می‌کند، می‌توانید از *Wi-Fi Direct* استفاده نمایید.
- هنگامی که محصول به روش *Wi-Fi Direct* متصل باشد، می‌توانید میان افزار محصول را با استفاده از *Web Config* به‌روزرسانی نمایید.
- در هنگام کار با *Web Config* از دستگاه متصل با *Wi-Fi Direct*، می‌توانید *Epson Connect*، *Google Cloud Print* و غیره را راه‌اندازی کنید.
- قابلیت اتصال مستقیم با استفاده از *Wi-Fi Direct* در *Windows* مورد پشتیبانی نیست.

حالت *Simple AP*

در حالت *Simple AP*، محصول اجازه اتصال به حداکثر چهار دستگاه شبکه را می‌دهد. شما می‌توانید تعداد دستگاه‌های متصل را از گزارش اتصال به شبکه بررسی کنید. حتی اگر محصول به زیرساخت یا اترنت متصل باشد، می‌توانید از این حالت استفاده کنید.

هنگامی که محصول در حالت *Simple AP* در حال کار باشد، آی‌کون حالت *Simple AP* بر روی صفحه نمایش محصول نمایش داده می‌شود. شکل و محل آی‌کون بسته به مدل فرق دارد. برای کسب اطلاعات بیشتر به راهنمای کاربر محصول مراجعه کنید.

اگر می‌خواهید استفاده از حالت *Simple AP* را متوقف کنید، *Wi-Fi Direct* را از پانل کنترل چاپگر یا *Web Config* غیرفعال نمایید.

استفاده از محصول بر روی یک شبکه

نکته:

- اگر از یک دستگاه متصل در حالت *Simple AP* وصل شوید، نمی‌توانید به یک شبکه زیرساخت یا اترنت متصل شوید، حتی اگر محصول به این شبکه‌ها متصل باشد.
- حالت *Simple AP* عملکرد ارتباط بین دستگاه‌های متصل به محصول را با استفاده از این قابلیت فراهم نمی‌کند.
- اگر به این دلیل نمی‌توانید به محصول متصل شوید که تعداد دستگاه‌های متصل بیش از حد شده است، یکی از دستگاه‌ها را از *SSID* محصول خود (*DIRECT-xxxxxxx*) قطع کنید. اگر نمی‌دانید در حال حاضر کدام دستگاه متصل است، می‌توانید اتصال تمام دستگاه‌ها را از محصول خود قطع کنید و برای این کار رمز عبور را از پانل کنترل محصول تغییر دهید. توجه داشته باشید که این کار باعث قطع همه دستگاه‌ها می‌شود. برای وصل کردن مجدد دستگاهی که با استفاده از این روش قطع شده است، تنظیمات شبکه را دوباره انجام دهید.
- اگر یک دستگاه سازگار با *Wi-Fi Direct* از طریق حالت *Simple AP* به محصول متصل نمی‌شود، آن را از طریق حالت *Wi-Fi Direct* متصل کنید.
- ممکن است رایانه‌ای که سیستم عامل *Windows* به‌روزرسانی شده داشته باشد، متصل نشود.

برای کسب اطلاعات بیشتر در مورد استفاده از *Wi-Fi Direct*، بر روی لینک زیر کلیک کنید. این قابلیت برای همه محصولات در دسترس نیست.

html/wifid.htm



هنگامی که گوشی‌های هوشمند یا تبلت‌ها از *Wi-Fi Direct* پشتیبانی می‌کنند

در هنگام استفاده از دستگاه *Android* که از *Wi-Fi Direct* پشتیبانی می‌کند، همچنین می‌توانید با استفاده از *Wi-Fi Direct* به چاپگر متصل شوید.

نکته:

ممکن است بسته به نسخه سیستم عامل *Android* یا مدل دستگاه، اتصال *Wi-Fi Direct* مورد پشتیبانی نباشد. روش انجام کار بسته به مدل متفاوت است.

1

1 *Wi-Fi Direct* را بر روی چاپگر خود راه‌اندازی کنید. برای کسب اطلاعات بیشتر در مورد این مرحله، بر روی لینک *Wi-Fi Direct* کلیک کنید.

2

2 گوشی هوشمند یا تبلت خود را با استفاده از *Wi-Fi Direct* به چاپگر وصل کنید. برای کسب اطلاعات بیشتر در مورد این مرحله، به اسناد ارائه شده به همراه گوشی هوشمند یا تبلت خود مراجعه کنید.

3

3 پیغام‌های روی پانل کنترل چاپگر را بررسی کنید. برای پذیرفتن اتصال، تأیید را انتخاب کنید. برای پذیرفتن اتصال، رد را انتخاب کنید.

4

4 مشخص کنید که آیا می‌خواهید اطلاعات دستگاه را بر روی چاپگر ثبت کنید یا خیر. اگر اتصال و ثبت اطلاعات دستگاه را بپذیرید، دستگاه به‌طور خودکار به چاپگر متصل می‌شود بدون اینکه نیاز باشد دیگر کاری در پانل انجام شود. اگر اتصال و ثبت اطلاعات دستگاه را رد کنید، چاپگر اتصال‌های مربوط به همان دستگاه را در آینده رد می‌کند، حتی اگر سعی نمایید با استفاده از *Wi-Fi Direct* متصل شوید.

نکته:

- اگر تأیید اتصال از یک دستگاه نامعلوم به دفعات بر روی پانل کنترل چاپگر نشان داده می‌شود، توصیه می‌کنیم دستگاه را به‌عنوان یک دستگاه رد شده ثبت نمایید.
- اگر به‌طور اتفاقی دستگاهی را ثبت کردید، اطلاعات مربوطه را با حذف دستگاه ثبت شده از تنظیمات *Wi-Fi Direct* در پانل کنترل، پاک کنید. با استفاده از این عملکرد، تمام اطلاعات اتصال مربوط به دستگاه ثبت شده در چاپگر حذف خواهد شد.

استفاده از محصول بر روی یک شبکه

حالت Wi-Fi Direct

در حالت Wi-Fi Direct می‌توانید یک دستگاه پشتیبانی‌کننده از Wi-Fi Direct را به محصول متصل کنید. در هنگام اتصال به شبکه با استفاده از حالت Wi-Fi Direct، سایر اتصالات شبکه قطع خواهند شد. در نتیجه، Epson Connect و سایر عملکردها جهت دسترسی به محصول با استفاده از اینترنت نیز غیرفعال می‌شوند.

هنگامی که محصول در حالت Wi-Fi Direct در حال کار باشد، آیکون حالت Wi-Fi Direct بر روی صفحه نمایش محصول نمایش داده می‌شود. شکل و محل آیکون بسته به مدل فرق دارد. برای کسب اطلاعات بیشتر به راهنمای کاربر محصول مراجعه کنید.

اگر می‌خواهید اتصال را قطع کنید، محصول را از دستگاه خود جدا نمایید. محصول به شبکه قبلی متصل می‌شود.

حالت Ad Hoc

در حالت Ad Hoc، محصول و رایانه به صورت بی‌سیم و بدون استفاده از یک نقطه دسترسی با هم ارتباط برقرار می‌کنند. ابتدا، تنظیمات Ad Hoc رایانه (SSID) را برای اتصال با استفاده از حالت Ad Hoc تنظیم کنید.

برای Windows:

دیسک نرم‌افزار محصول خود را در رایانه‌تان قرار دهید، سپس دستورالعمل‌های روی صفحه نمایش را دنبال کنید. ["Windows" در صفحه 8.](#)

برای Mac OS X:

تنظیمات شبکه را با استفاده از EpsonNet Setup انجام دهید. ["Mac OS X" در صفحه 11](#)

نکته:

- حتی اگر اتصال *Wi-Fi* داشته باشید، ممکن است در محیط شما محصول و رایانه قادر به برقراری ارتباط با هم نباشند. هنوز هم باید قادر به راه‌اندازی یک اتصال *Ad Hoc* باشید. این ارتباط مستقیم بین محصول و رایانه شما برقرار می‌شود. تنها امکان اتصال یک رایانه شخصی وجود دارد. رایانه‌های شخصی دیگر قادر نخواهند بود با محصول اتصال *Wi-Fi* ایجاد کنند.
- روش راه‌اندازی *Ad Hoc* توسط رایانه به سیستم عامل، رایانه و سازنده دستگاه‌های بی‌سیم شما بستگی دارد. برای مشاهده جزئیات بیشتر، به اسناد دستگاه‌های بی‌سیم مراجعه کنید یا با خدمات پشتیبانی مشتریان سازنده تماس بگیرید. بخش زیر راه‌اندازی مربوط به تنظیمات استاندارد *Windows 7، Vista، XP* یا *Mac OS X* را شرح می‌دهد.

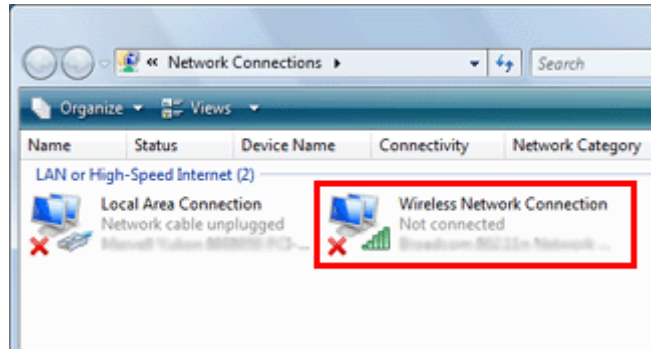
برای Windows 7/Vista

1 Start (شروع) < Control Panel (پانل کنترل) < View network status and tasks (مشاهده وضعیت و وظایف شبکه) را انتخاب نمایید.

2 بر روی **Change adapter settings** (تغییر تنظیمات کارت شبکه) (جهت 7) یا **Manage network connections** (مدیریت اتصالات شبکه) (جهت Vista) کلیک کنید.

استفاده از محصول بر روی یک شبکه

3 بر روی آیکن **Wireless Network Connection** (اتصال شبکه بی سیم) دو بار کلیک کنید.



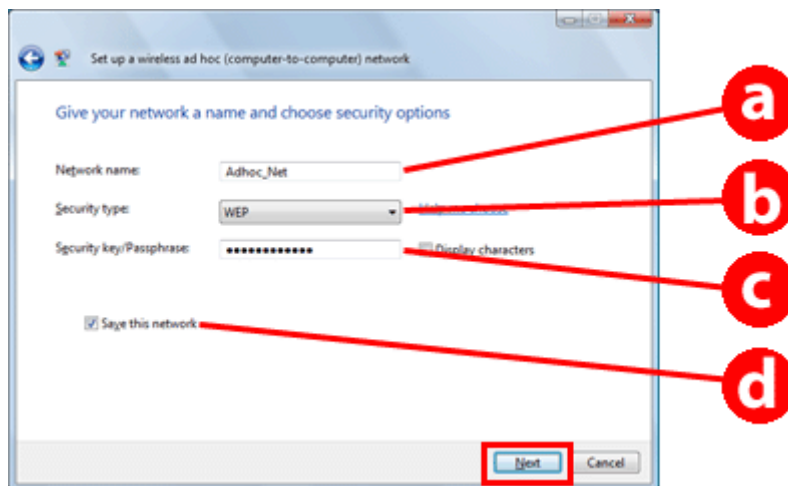
4 برای **Windows 7**: بر روی **Open Network and Sharing Center** (باز کردن مرکز شبکه و به اشتراک گذاری) کلیک کرده و سپس بر روی **Set up a new connection or network** (راه اندازی یک اتصال یا شبکه جدید) کلیک کنید.

برای **Windows Vista**: بر روی **Set up a connection or network** (راه اندازی یک اتصال یا شبکه) کلیک کنید.

5 گزینه **Set up a wireless ad hoc network (computer-to-computer)** (راه اندازی یک شبکه ad hoc بی سیم (رایانه به رایانه)) را انتخاب کرده و سپس بر روی **Next** (بعدی) کلیک کنید.

6 بر روی **Next** (بعدی) کلیک کنید.

7 برای انجام تنظیمات خود به جدول زیر مراجعه کنید و سپس بر روی **Next** (بعدی) کلیک کنید.



	<p>Network name (SSID) (نام شبکه (SSID)): با استفاده از کاراکترهای زیر نامی را وارد کنید.</p> <p>0123456789 ; / . - , + * () ^ & % \$ # ! ABCDEFGHIJKLMNOPQRSTUVWXYZ abcdefghijklmnopqrstuvwxyz @ ? < = > ~ { } ` _ ^ [\]</p>	a
	<p>Security type (نوع امنیت): WEP را انتخاب کنید.</p>	b
	<p>Security key (کلید امنیتی): کلمه‌ای را با استفاده از 5 یا 13 کاراکتر ASCII (مثل Epson) یا 10 یا 26 کاراکتر هگزادسیمال وارد کنید.</p>	c

استفاده از محصول بر روی یک شبکه

(Windows 7/Vista) Save this network (ذخیره کردن این شبکه): این کادر را انتخاب کنید.	d
--	---

8 بر روی **Close** (بستن) کلیک کنید.

9 بر روی آیکن **Wireless Network Connection** (اتصال شبکه بی سیم) دو بار کلیک کنید.

10 اطمینان حاصل کنید که اتصال Ad Hoc به ثبت برسد، و سپس در **appropriate place on the Desktop** (محل مناسب بر روی دستکاپ) (جهت 7) یا **Cancel** (لغو) (جهت Vista کلیک کنید).

نکته:
اگر در هنگام انتخاب نام شبکه (SSID) دکمه **Connect** (اتصال) نمایش داده شد، بر روی **Connect** (اتصال) کلیک کنید.

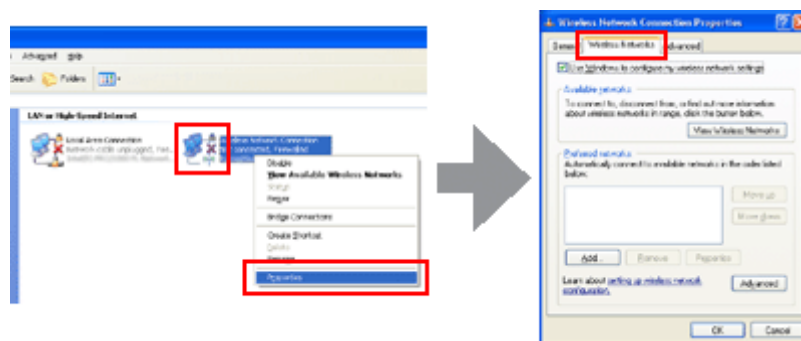
برای Windows XP

1 **Start** (شروع) < **Control Panel** (پانل کنترل) < **Network and Internet Connections** (شبکه و اتصالات های اینترنت) را انتخاب کنید.

2 بر روی **Network Connections** (اتصالات های شبکه) کلیک کنید.

3 بر روی **Wireless Network Connection** (اتصال شبکه بی سیم) کلیک راست کنید، **Properties** (ویژگی ها) را انتخاب کرده و سپس بر روی **Wireless Networks** (شبکه های بی سیم) کلیک کنید.

نکته:
اگر از برنامه مفیدی استفاده می کنید که به همراه دستگاه بی سیم شما عرضه شده است، ممکن است زبان **Wireless Networks** (شبکه های بی سیم) نمایش داده نشود. برای مشاهده جزئیات بیشتر، به اسناد ارائه شده به همراه دستگاه بی سیم خود مراجعه کنید.



4 **Use Windows to configure my wireless network settings** (استفاده از Windows برای پیکربندی تنظیمات شبکه های بی سیم) را انتخاب کرده و سپس بر روی **Advanced** (پیشرفته) کلیک کنید.

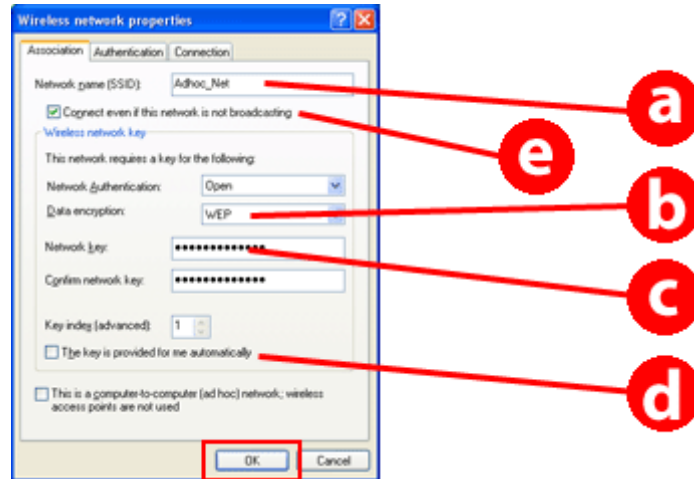
5 گزینه **networks only (ad hoc) Computer-to-computer** (تنها شبکه های رایانه به رایانه (ad hoc)) را انتخاب کنید.

6 **Automatically connect to non-preferred networks** (اتصال خودکار به شبکه های غیر ترجیح داده شده) را پاک کرده و روی **Close** (بستن) کلیک کنید.

استفاده از محصول بر روی یک شبکه

7 بر روی **Add** (افزودن) کلیک کنید.

8 برای انجام تنظیمات خود به جدول زیر مراجعه کنید و سپس بر روی **OK** (تأیید) کلیک کنید.



<p>Network name (SSID) (نام شبکه (SSID)): با استفاده از کاراکترهای زیر نامی را وارد کنید.</p> <p>0123456789 ;/:.-,+*()’&%\$#“! ABCDEFGHIJKLMNOPQRSTUVWXYZ abcdefghijklmnopqrstuvwxyz @?<=>~{}`_^[\\]</p>	a
<p>Security type (نوع امنیت): WEP را انتخاب کنید.</p>	b
<p>Security key (کلید امنیتی): کلمه‌ای را با استفاده از 5 یا 13 کاراکتر ASCII (مثل Epson) یا 10 یا 26 کاراکتر هگزادسیمال وارد کنید.</p>	c
<p>The key is provided for me automatically (کلید به‌طور خودکار به من ارائه شود): برای وارد کردن کلید امنیتی، این گزینه را پاک کنید.</p>	d
<p>Connect even if this network is not broadcasting (برقراری اتصال حتی در صورتی که این شبکه امواجی منتشر نمی‌کند): این کادر را علامت بزنید.</p>	e

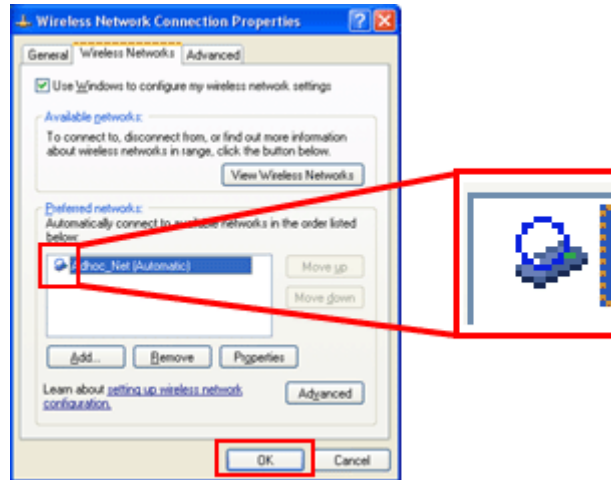
9 بر روی زبانه **Connection** (اتصال) کلیک کنید.

10 گزینه **Connect when this network is in range** (اتصال در هنگامی که این شبکه در محدوده قرار دارد) را انتخاب کرده و سپس بر روی **OK** (تأیید) کلیک کنید.

11 بر روی **Wireless Network Connection** (اتصال شبکه بی‌سیم) کلیک راست کنید، **Properties** (ویژگی‌ها) را انتخاب کرده و سپس دوباره بر روی زبانه **Wireless Networks** (شبکه‌های بی‌سیم) کلیک کنید.

استفاده از محصول بر روی یک شبکه

12 بررسی کنید که آیکون دایره‌ای آبی داشته باشد و سپس بر روی **OK** (تأیید) کلیک کنید.

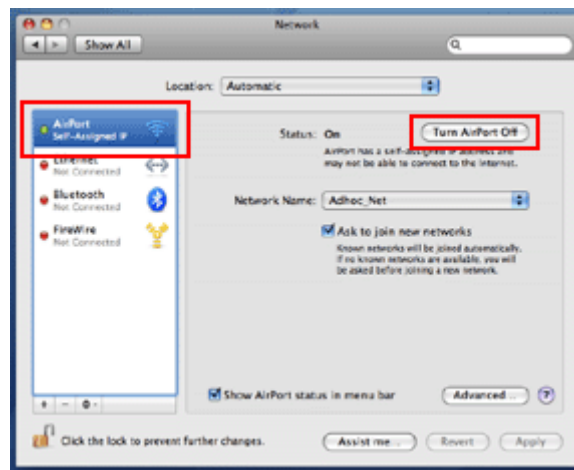


برای Mac OS X

1 **System Preferences** را از منوی Apple انتخاب کنید.

2 بر روی آیکون **Network** کلیک کنید.

3 **AirPort** را انتخاب کرده و سپس بر روی **Turn AirPort On** کلیک کنید.



4 از فهرست **Network Name**، گزینه **Create Network** را انتخاب کنید.

5 نام شبکه را وارد کنید، و سپس کادر **Require Password** را علامت بزنید.

6 رمز عبور را وارد کرده و سپس بر روی **OK** کلیک کنید.

7 بر روی **Advanced** کلیک کنید.

استفاده از محصول بر روی یک شبکه

8 بر روی **TCP/IP** کلیک کنید.

9 گزینه **Using DHCP** را از فهرست **Configure IPv4** علامت زده و سپس بر روی **OK** کلیک کنید.

10 بر روی **Apply** کلیک کنید.

عیب‌یابی

نکاتی برای حل مشکلات شبکه

مشکلات شبکه ممکن است توسط محیط شبکه، رایانه، و محصول ایجاد شود. برای کمک به حل مشکلات، می‌توانید وضعیت شبکه را با استفاده از روش‌های زیر بررسی و تأیید کنید.

نکته:

هنگامی که تنظیمات شبکه تغییر داده می‌شود، حدود 30 تا 60 ثانیه طول می‌کشد تا تغییرات راه‌اندازی خود را نشان دهد. (مدت زمان بروز تغییرات بسته به روش تنظیم، روتر بی‌سیم، نقطه دسترسی و غیره متفاوت است.)

چاپ گزارش بررسی ارتباط شبکه

اگر تغییری را در تنظیمات شبکه انجام می‌دهید، نظیر تغییر محیط شبکه، می‌توانید اتصال شبکه را بررسی کرده و گزارش بررسی ارتباط شبکه را چاپ نمایید.

اگر اتصال شبکه ناموفق باشد، گزارش بررسی به شما در پیدا کردن راه حلی برای این مشکل کمک می‌کند.

برای مشاهده اطلاعات بیشتر در مورد چگونگی بررسی اتصال شبکه و چاپ گزارش بررسی، به اسناد محصول خود مراجعه کنید.

نکته:

این قابلیت تنها برای محصولاتی در دسترس است که پانل LCD ندارند.

برای کسب اطلاعات در مورد استفاده از گزارش بررسی اتصال شبکه، بر روی لینک زیر کلیک کنید. این قابلیت برای همه محصولات در دسترس نیست یا ممکن است قابلیت مذکور فعال نباشد.

html/_files/nwchk.htm



نمایش دادن وضعیت شبکه و چاپ برگه وضعیت شبکه

شما می‌توانید وضعیت شبکه را در LCD نمایش داده و برگه وضعیت شبکه را چاپ کنید. در وضعیت شبکه، می‌توانید اطلاعاتی مانند روش اتصال، سرعت اتصال (سرعت انتقال)، آدرس IP، روش امنیتی، و وضعیت Epson Connect را بررسی نمایید.

اگر محصول شما دارای پانل LCD باشد، می‌توانید اطلاعات خلاصه وضعیت را نمایش داده و اطلاعات دقیق وضعیت را چاپ کنید. این قابلیت برای همه محصولات در دسترس نیست.

اگر محصول شما پانل LCD ندارد، می‌توانید اطلاعات دقیق وضعیت را با استفاده از دکمه‌های پانل کنترل چاپ کنید.

برای مشاهده اطلاعات بیشتر در مورد چگونگی نمایش وضعیت شبکه و چاپ گزارش وضعیت شبکه، به اسناد محصول خود مراجعه کنید.

غیرفعال کردن و مقاردهی اولیه تنظیمات Wi-Fi

ممکن است مشکلات شبکه با غیرفعال کردن یا مقاردهی اولیه تنظیمات Wi-Fi و سپس انجام دوباره تنظیمات برطرف شود.

روش انجام این کارها بسته به مدل متفاوت است. برای مشاهده اطلاعات بیشتر، به اسناد محصول خود مراجعه کنید.

عیب‌یابی

نکته:

قبل از اینکه به غیرفعال‌سازی یا مقداردهی اولیه تنظیمات *Wi-Fi* خود بپردازید، توصیه می‌شود ابتدا *SSID* و رمز عبور خود را بررسی و یادداشت کنید.

غیرفعال کردن عملکرد *Wi-Fi*:

اگر محصول شما پانل LCD دارد، می‌توانید عملکرد *Wi-Fi* را غیرفعال کرده یا با استفاده از پانل LCD به سراغ اینترنت بروید. اگر محصول شما پانل LCD ندارد، می‌توانید عملکرد *Wi-Fi* را با متصل کردن یک کابل اینترنت که به یک شبکه فعال متصل باشد، غیرفعال کنید. اگر محصول شما پانل LCD یا رابط اینترنت ندارد، می‌توانید عملکرد *Wi-Fi* را با مقداردهی اولیه تنظیمات شبکه با استفاده از دکمه‌های پانل کنترل غیرفعال کنید.

نکته:

اگر محصول شما اینترنت و عملکرد *Wi-Fi* دارد، عملکرد اینترنت هنگامی فعال می‌شود که عملکرد *Wi-Fi* غیرفعال باشد.

مقداردهی اولیه تنظیمات شبکه:

اگر محصول شما پانل LCD دارد، می‌توانید تنظیمات شبکه را با استفاده از پانل LCD مقداردهی اولیه کنید. اگر محصول شما پانل LCD ندارد، می‌توانید تنظیمات شبکه را با استفاده از دکمه‌های پانل کنترل مقداردهی اولیه کنید.

نکته:

اگر تنظیمات شبکه را مقداردهی اولیه کنید، تنظیمات *Epson Connect* و تنظیمات خدمات چاپ شبکه ارائه شده توسط شرکت‌های دیگر نیز مقداردهی اولیه خواهند شد.

به‌روزرسانی میان افزار محصول

ممکن است مشکلات شبکه با به‌روزرسانی میان افزار محصول حل شود. مطمئن شوید که از آخرین نسخه میان افزار محصول استفاده می‌کنید.

از یک مرورگر وب برای باز کردن *Web Config* استفاده کنید، سپس میان افزار را به‌روزرسانی نمایید.

نکته:

این قابلیت برای همه محصولات در دسترس نیست یا ممکن است فعال نباشد.

برای مشاهده جزئیات بیشتر مربوط به باز کردن *Web Config* به راهنمای کاربر محصول مراجعه کنید.

بررسی ارتباط با استفاده از فرمان *Ping*

اگر نمی‌توانید به صفحه وب تعبیه شده در محصول دسترسی پیدا کنید، محصول حتی با وجود فرستادن کار چاپ به محصول پاسخی نمی‌دهد، یا مشکلات دیگری رخ می‌دهد، می‌توانید از این قابلیت برای تأیید اینکه آیا بین رایانه و محصول ارتباط برقرار شده است یا خیر استفاده کنید.

قبل از استفاده از فرمان *Ping*، باید آدرس‌های IP تنظیم شده بر روی رایانه و محصول را بررسی کنید.

برای مشاهده اطلاعات بیشتر در مورد کار با رایانه، نگاه کنید به "فرمان *Ping*" در صفحه 23.

فرمان *Ping*

در محیط شبکه *TCP/IP*، آدرس‌های IP تنظیم شده بر روی رایانه و محصول را کنترل کنید، سپس بررسی کنید که آیا ارتباطی بین رایانه و محصول ایجاد شده است یا خیر.

عیب‌یابی

تأیید در Windows

1

آدرس IP محصول را بررسی کنید.

آدرس IP را می‌توان در برگه وضعیت شبکه، گزارش بررسی یا صفحه نمایش LCD بررسی کرد.

برای بررسی برگه وضعیت شبکه، نگاه کنید به "نمایش دادن وضعیت شبکه و چاپ برگه وضعیت شبکه" در صفحه 22.

2

برای Windows 8.1/8: **All apps** (همه برنامه‌ها) و سپس **Command Prompt** (دستور سریع) را انتخاب کنید.

برای Windows 7/Vista/XP: بر روی دکمه **Start** (شروع) یا **start** (شروع)، **All Programs** (همه برنامه‌ها) یا **Programs** (برنامه‌ها)، **Accessories** (برنامه‌های جانبی) کلیک کنید و سپس بر روی **Command Prompt** (دستور سریع) کلیک کنید.

3

عبارت "ping"، یک فاصله و سپس "<آدرس IP محصول>" را تایپ کرده و کلید **Enter** را فشار دهید.

4

اگر ارتباط برقرار باشد، عبارت **Reply from** (پاسخ از) <آدرس IP محصول> نمایش داده می‌شود.

اگر ارتباط برقرار نباشد، **Destination host unreachable** (میزبان مقصد قابل دسترس نیست) یا **Request timed out** (اتمام زمان درخواست) نمایش داده می‌شود. تنظیمات شبکه دستگاه را بر روی رایانه بررسی کنید.

تأیید کردن در Mac OS X

1

آدرس IP محصول را تأیید کنید.

آدرس IP را می‌توان در برگه وضعیت شبکه بررسی کرد. نگاه کنید به "نمایش دادن وضعیت شبکه و چاپ برگه وضعیت شبکه" در صفحه 22.

2

بر روی **Macintosh HD: Applications, Utilities** و سپس **Network Utility** دو بار کلیک کنید.

3

بر روی زبانه **Ping** کلیک کنید.

4

آدرس IP محصول را در فیلد آدرس شبکه وارد کنید.

5

بر روی **Ping** کلیک کنید.

6

اگر ارتباط برقرار شود، همه سیگنال‌ها برگشت داده شده و **0% packet loss** نمایش داده می‌شود.

اگر ارتباط برقرار نشود، هیچ سیگنالی برگشت داده نشده و **100% packet loss** نمایش داده می‌شود. تنظیمات شبکه دستگاه را بر روی رایانه بررسی کنید.

مشکلات راه‌اندازی

اتصال به Wi-Fi

SSID پیدا نمی‌شود

- ❑ آیا روتر بی‌سیم/نقطه دسترسی قابل اتصال است؟
از رایانه خود یا دستگاه‌های دیگر برای تأیید این مسئله استفاده کنید آیا می‌توان آن را به صورت بی‌سیم متصل کرد یا خیر.
- ❑ آیا محصول از نقطه دسترسی دور است یا مانعی بین آنها وجود دارد؟
محصول را نزدیک نقطه دسترسی ببرید یا مانع را از میان بردارید.
- ❑ آیا SSID (نام شبکه) با توجه به تنظیمات نقطه دسترسی پنهان است؟
اگر عملکرد مخفی کردن نقطه دسترسی یا گزینه دیگری برای پنهان کردن SSID روشن است، SSID را در پانل کنترل وارد کنید. نگاه کنید به "متصل کردن محصول به شبکه Wi-Fi به‌طور دستی" در صفحه 12.
- ❑ آیا SSID (نام شبکه) شامل کاراکترهای غیر ASCII است؟
بررسی کنید که آیا SSID (نام شبکه) شامل کاراکترهای غیر ASCII است. محصول نمی‌تواند کاراکترهای غیر ASCII را نمایش دهد.

امکان اتصال به نقطه دسترسی وجود ندارد

- ❑ آیا محصول از نقطه دسترسی دور است یا مانعی بین آنها وجود دارد؟
محصول را نزدیک نقطه دسترسی ببرید یا مانع را از میان بردارید.
- ❑ آیا رمز عبور صحیح است؟
رمز عبور به بزرگی یا کوچکی حروف حساس است. بررسی کنید که رمز عبور وارد شده صحیح باشد. با توجه به نقطه دسترسی یا سیستم امنیتی مورد استفاده، ممکن است رمز عبور نام‌هایی از قبیل "WEP key (کلید WEP)" یا "WPA passphrase (عبارت عبور WPA)" یا "Pre-Shared Key (کلید از قبل مشترک)" و غیره داشته باشد.
- ❑ آیا محدودیت‌های دسترسی بر روی نقطه دسترسی تنظیم شده است؟
اگر بر روی نقطه دسترسی (روتر بی‌سیم، و غیره) محدودیت‌های دسترسی تنظیم شده است، آدرس MAC یا آدرس IP محصول را به منظور دادن اجازه ارتباط در نقطه دسترسی ثبت کنید. برای کسب اطلاعات، به راهنمای کاربر نقطه دسترسی مراجعه کنید.
- ❑ آیا کانال‌های بی‌سیم قابل استفاده بر روی رایانه مجهز به WLAN محدود شده است؟
ممکن است کانال‌های بی‌سیم قابل استفاده بر روی یک رایانه مجهز به بی‌سیم محدود شده باشد. برای تأیید کانال‌های بی‌سیم قابل استفاده به راهنمای کاربر رایانه یا کارت بی‌سیم مراجعه کنید. بررسی کنید که کانال‌های بی‌سیم تأیید شده در بالا شامل کانال‌های تنظیم شده برای نقطه دسترسی باشند. در غیر این صورت کانال‌های بی‌سیم نقطه دسترسی را تغییر دهید.
- ❑ آیا کارت شبکه با استانداردهای این محصول سازگار است؟
استانداردهای مختلفی از جمله 802.11a، 802.11b، 802.11g و 802.11n وجود دارد و از امواج الکترومغناطیسی با فرکانس‌های مختلفی نیز استفاده می‌شود.

اتصال به Wi-Fi Direct

امکان دسترسی به اینترنت در هنگام اتصال یک محصول به رایانه دارای رابط‌های شبکه‌های مختلف با استفاده از Wi-Fi Direct وجود ندارد

□ آیا کارت شبکه متصل به اینترنت بر روی اولویت پایین تنظیم شده است؟
اگر رایانه‌ای را با استفاده از Wi-Fi Direct (حالت Simple AP) به محصول متصل کنید و از یک اتصال اینترنت کم‌سرعت استفاده نمایید، ممکن است قادر به دسترسی به اینترنت نباشید.

صفحه نمایش Windows Network Connections (اتصال‌های شبکه Windows) را نمایش دهید.

1

برای Desktop: Windows 8.1/8 (دسکتاپ) < Settings (تنظیمات) سحر < Control Panel (پانل کنترل) را انتخاب کرده و سپس View network status and tasks (مشاهده وضعیت و وظایف شبکه) < Change adapter settings (تغییر تنظیمات کارت شبکه) را انتخاب نمایید

برای Windows 7: بر روی Start (شروع) < Control Panel (پانل کنترل) < Network and Internet (شبکه و اینترنت) < Network and Sharing Center (مرکز شبکه و به اشتراک‌گذاری) < View network status and tasks (مشاهده وضعیت و وظایف شبکه) < Change adapter settings (تغییر تنظیمات کارت شبکه) کلیک کنید

برای Windows Vista: بر روی Start (شروع) < Control Panel (پانل کنترل) < Network and Internet (شبکه و اینترنت) < Network and Sharing Center (مرکز شبکه و به اشتراک‌گذاری) < View network status and tasks (مشاهده وضعیت و وظایف شبکه) < Manage network connections (مدیریت اتصال‌های شبکه) کلیک کنید

برای Windows XP: Start (شروع) < Control Panel (پانل کنترل) < Network and Internet Connections (شبکه و اتصال‌های اینترنت) < Network Connections (اتصال‌های شبکه)

2 بر روی Wireless Network Connection (اتصال شبکه بی‌سیم) (DIRECT-xxxxxxx) کلیک راست کنید و سپس Properties (ویژگی‌ها) را انتخاب نمایید.

3 TCP/IP4) Internet Protocol Version 4 (پروتکل اینترنت نسخه 4) را انتخاب کرده و سپس بر روی Properties (ویژگی‌ها) کلیک کنید.

4 بر روی Advanced (پیشرفته) کلیک کنید.

5 Automatic metric (معیار خودکار) را پاک کرده، عدد "100" را در Internet metric (معیار اینترنت) وارد کرده و سپس بر روی OK (تأیید) کلیک کنید.

نکته:

اگر هنوز هم نمی‌توانید به اینترنت متصل شوید، کارهای مشابه مرحله 3 را برای 6) Internet Protocol Version 6 (TCP/IP6) (پروتکل اینترنت نسخه 6) انجام دهید.

Wi-Fi Direct به‌طور ناگهانی قطع می‌شود

□ آیا رمز عبور Wi-Fi Direct (حالت نقطه دسترسی) تغییر یافته است؟
تنظیمات اتصال را در "DIRECT-xxxxxxx" ثبت شده در دستگاه خود حذف کنید، "DIRECT-xxxxxxx" را دوباره انتخاب کرده و سپس رمز عبور جدید را وارد نمایید. برای کسب اطلاعات بیشتر در مورد حذف تنظیمات، به اسناد ارائه شده به همراه دستگاه خود مراجعه کنید.

عیب‌یابی

□ آیا تنظیمات شبکه محصول تغییر یافته است؟

تنظیمات شبکه محصول را بررسی کنید. ممکن است روش اتصال شبکه به حالت دیگری بجز حالت نقطه دسترسی تغییر پیدا کرده باشد. برای تغییر روش اتصال به نقطه دسترسی به حالتی دیگر، تنظیمات شبکه محصول را مقداردهی اولیه کنید و سپس دوباره دستگاه و محصول را با استفاده از Wi-Fi Direct به هم متصل نمایید. شما می‌توانید تنظیمات شبکه محصول را از صفحه نمایش LCD محصول یا برگه وضعیت شبکه بررسی کنید.

اتصال به اترنت

امکان اتصال به اترنت وجود ندارد

□ آیا Wi-Fi در پانل کنترل غیرفعال شده است؟

اگر بر روی فعال تنظیم شده باشد، می‌توانید به یک شبکه اترنت متصل شوید. آن را بر روی غیرفعال تنظیم کنید.

□ آیا هاب، کابل اترنت و غیره در اتصال شبکه اترنت به درستی کار می‌کنند؟

بررسی کنید که محصول روشن باشد و چراغ LED لینک پورت هاب متصل به محصول روشن باشد/چشمک بزند. اگر چراغ LED لینک خاموش است، موارد زیر را امتحان کنید.

1. آن را به پورت دیگری وصل کنید.
2. آن را به هاب دیگری وصل کنید.
3. کابل اترنت را تعویض کنید.

□ آیا حالت ارتباطی محصول با هاب یا روتر مطابقت دارد؟

بررسی کنید که حالت ارتباطی محصول برای هاب یا روتر مناسب باشد. برای تطبیق صحیح حالت‌های ارتباطی محصول و هاب/روتر به جدول زیر مراجعه کنید. (حالت ارتباطی پیش‌فرض محصول خودکار است).

درخصوص روش تأیید/تنظیم حالت ارتباطی هاب/روتر، به راهنمای کاربر مراجعه کنید.

درخصوص جزئیات مربوط به حالت‌های ارتباطی سازگار با محصول خود، به راهنمای کاربر مراجعه کنید.

تنظیمات هاب/روتر							خودکار	تنظیمات محصول
10Base-TX Half Duplex	10Base-TX Full Duplex	100 Base-TX Half Duplex	100 Base-TX Full Duplex	1000 Base-T Half Duplex	1000 Base-T Full Duplex	خودکار		
بله	خیر	بله	خیر	بله	بله	بله	خودکار	
خیر	خیر	خیر	بله	خیر	خیر	خیر	100Base-TX Full Duplex	
خیر	خیر	بله	خیر	خیر	خیر	بله	100Base-TX Half Duplex	
خیر	بله	خیر	خیر	خیر	خیر	خیر	10Base-TX Full Duplex	
بله	خیر	خیر	خیر	خیر	خیر	بله	10Base-TX Half Duplex	

بله: فعال خیر: غیرفعال

اتصال به Wi-Fi یا اترنت

امکان اتصال به شبکه وجود ندارد

- آیا پیغام "ترکیبی از آدرس IP و پوشش زیر شبکه نامعتبر است." نمایش داده می‌شود؟
راه حل 1: اگر روتر پهن‌بند (یا نقطه دسترسی) شما از عملکرد DHCP استفاده می‌کند، تنظیم TCP/IP را طوری انجام دهید که محصول بتواند به صورت خودکار یک آدرس IP به دست آورد.
راه حل 2: اگر می‌خواهید آدرس IP محصول را به صورت دستی تنظیم کنید، برای تنظیم آدرس IP و پوشش زیر شبکه به موارد زیر توجه کنید.
1. آدرس IP روتر پهن‌بند (یا نقطه دسترسی) متصل به رایانه خود را بررسی کنید. به راهنمای کاربر روتر پهن‌بند (یا نقطه دسترسی) مراجعه کنید.
2. همه آدرس‌های IP در بخش‌هایی با چهار مقدار عددی نوشته می‌شوند. در بخش‌هایی، یک مقدار عددی منحصر به فرد را برای محصول خود و در محدوده 1 تا 254 تعیین کنید. (هنگامی که روتر، سرور DHCP است یا وقتی که سرور DHCP دیگری در شبکه وجود دارد، مقداری را تنظیم کنید که با محدوده آدرس ID اختصاص داده شده توسط سرور DHCP تداخل نداشته باشد).
مثال تنظیم:
آدرس IP مربوط به روتر پهن‌بند: 192.168.1.1
مثال تنظیم بر روی محصول: 192.168.1.3
در مورد پوشش زیر شبکه، به طور معمول 255.255.255.0 برای شبکه‌های مقیاس کوچک تنظیم می‌شود و همه دستگاه‌های شبکه از این مقدار استفاده می‌کنند. همچنین، هنگامی که مقدار دروازه تعیین می‌شود، از همان مقدار به عنوان آدرس IP جهت روتر بی‌سیم استفاده کنید.
- آیا رایانه شما بیش از یک رابط شبکه دارد؟
ممکن است اسکنر قادر به برقراری ارتباط با رایانه دارای چند رابط شبکه نباشد. برای برقراری ارتباط با اسکنر، تمامی رابط‌های شبکه‌روی رایانه خود به جز رابط متصل به اسکنر را غیرفعال کنید.
- در هنگام استفاده از TCP/IP، آیا رایانه و محصول می‌توانند با هم ارتباط برقرار کنند؟
بررسی کنید که اتصال برقرار شده باشد. نگاه کنید به "فرمان Ping" در صفحه 23.
- در هنگام استفاده از TCP/IP، آیا آدرس IP برای محیط شما به درستی تنظیم شده است؟
تنظیمات کارخانه به این صورت در دسترس نیست. برای استفاده از این آدرس IP، یک بار آن را حذف کنید و دوباره همان آدرس را وارد نمایید. آدرس IP محصول را به تناسب محیط خود تغییر دهید.

آدرس IP تغییر می‌کند

- آیا تنظیم TCP/IP در پانل کنترل طوری تنظیم شده تا آدرس IP به صورت خودکار به دست آورده شود؟
اگر این تنظیم خودکار باشد، هر بار که روتر روشن می‌شود آدرس IP تغییر می‌کند. در هنگام استفاده از تنظیمات خودکار، ترتیب روشن شدن را مشخص کنید یا همیشه محصول را روشن نگهدارید. تنظیم خودکار در هنگام تنظیم پورت محصول با استفاده از EpsonNet Print (در Windows) یا چاپ Bonjour (در Mac OS X) در دسترس است.

مشکلات چاپ

رایانه متصل به Wi-Fi

می‌تواند چاپ در شبکه را انجام دهد

- آیا تنظیمات اتصال شبکه صحیح است؟
برای مشاهده جزئیات بیشتر در مورد مشکلات مربوط به تنظیمات اتصال شبکه به "مشکلات راه‌اندازی" در صفحه 25 مراجعه کنید.

عیب‌یابی

- آیا محصول به درستی به نقطه دسترسی (روتر بی‌سیم و غیره) متصل است؟
اگر قطع است، موارد زیر را بررسی کنید.
نقطه دسترسی (روتر بی‌سیم و غیره) روشن باشد.
تنظیمات Wi-Fi با نقطه دسترسی هدف (روتر بی‌سیم و غیره) مطابقت داشته باشد.
- آیا ارتباط بی‌سیم قطع یا مختل شده است؟
اگر قطع شده است، محصول را مجدداً راه‌اندازی کنید. برای مشاهده جزئیات بیشتر در مورد پانل کنترل نگاه کنید به "متصل کردن محصول به شبکه Wi-Fi به‌طور دستی" در صفحه 12.
- آیا یک عملکرد جداکننده محرمانگی بر روی نقطه دسترسی (یا روتر بی‌سیم) شما فعال شده است؟
اگر عملکرد جداکننده محرمانگی فعال شده باشد، نمی‌توانید از رایانه، گوشی هوشمند یا تبلت بر روی شبکه چاپ را انجام دهید زیرا این عملکرد ارتباطات بین این دستگاه‌ها را مسدود می‌کند. عملکرد جداکننده محرمانگی را بر روی نقطه دسترسی (یا روتر بی‌سیم) غیرفعال کنید. برای کسب اطلاعات بیشتر در مورد ایجاد یا بررسی تنظیمات، به دفترچه راهنمای ارائه شده به همراه نقطه دسترسی (یا روتر بی‌سیم) خود مراجعه کنید.

رایانه متصل به اترنت

چاپ کردن کند بوده یا انتهای داده‌ها حذف می‌شود

- آیا حالت‌های ارتباطی (full duplex/half duplex) محصول و هاب متصل با هم مطابقت دارند؟
حالت سرعت خط ارتباطی پیش‌فرض کارخانه جهت محصول خودکار است. اگر حالت ارتباطی هاب ثابت باشد، بین حالت‌های ارتباطی محصول و هاب عدم تطابق رخ می‌دهد و سرعت چاپ بسیار کند می‌شود یا انتهای داده‌ها با توجه به اتمام زمان حذف می‌شود.

رایانه متصل به Wi-Fi یا اترنت

چاپ کردن کند بوده یا انتهای داده‌ها حذف می‌شود

- آیا پورت چاپگر به درستی راه‌اندازی شده است؟
برای بررسی پورت چاپگر مراحل زیر را دنبال کنید (جهت Windows).
1. Desktop (دسکتاپ) < Settings (تنظیمات) ساجر < Control Panel (پانل کنترل) را انتخاب کرده و سپس View devices and printers (مشاهده دستگاه‌ها و چاپگرها) را انتخاب نمایید (برای Windows 8).
بر روی start (شروع) - Control Panel (پانل کنترل) - Hardware and Sound (سخت‌افزار و صدا) - Devices and Printers (دستگاه‌ها و چاپگرها) کلیک کنید (برای Windows 7).
بر روی start (شروع) - Control Panel (پانل کنترل) - Hardware and Sound (سخت‌افزار و صدا) - Printers (چاپگرها) کلیک کنید (برای Windows Vista).
بر روی Start (شروع) - Control Panel (پانل کنترل) - Printers and Other Hardware (چاپگرها و سایر سخت‌افزارها) - Printers and Faxes (چاپگرها و فکس‌ها) کلیک کنید (برای Windows XP).
2. بر روی آیکون محصول خود راست کلیک کنید.
3. Printer properties (ویژگی‌های چاپگر) (Windows 8/7) یا Properties (ویژگی‌ها) (Windows Vista/XP) را انتخاب کنید.
4. زبانه Ports (پورت‌ها) را انتخاب کنید.
5. بررسی کنید که پروتکل صحیح در ستون توضیحات مربوط به محصول شما انتخاب شده باشد.

گوشی هوشمند یا تبلت

اگرچه دستگاه یک کار چاپ چندصفحه‌ای را با استفاده از AirPrint ارسال می‌کند، اما چاپگر تنها آخرین صفحه را چاپ می‌نماید

□ آیا دستگاه دارای iOS 4.x است؟

چاپگرهای سازگار با AirPrint دستگاه‌های دارای iOS 5.x یا نسخه‌های بالاتر را پشتیبانی می‌کنند. در هنگام استفاده از AirPrint برای چاپ کردن، از iOS 5.x یا نسخه‌های بالاتر استفاده کنید. ممکن است چاپگر نتواند با iOS 4.x چاپ صحیح را انجام دهد. اگر از iOS 4.x استفاده می‌کنید، سیستم عامل را به iOS 5.x یا نسخه‌های بالاتر ارتقا دهید. برای ارتقا دادن سیستم عامل، به وبسایت Apple مراجعه کنید.

مشکلات اسکن

اتصال به Wi-Fi یا اترنت

امکان باز کردن، تنظیم یا اسکن کردن با EPSON Scan وجود ندارد

□ تست اتصال موفقیت‌آمیز بود؟

اگر ناموفق بوده است، بررسی کنید که شبکه هیچ مشکلی نداشته باشد.

□ آیا آدرس IP به‌درستی بر روی رایانه تنظیم شده است؟

جهت مشاهده جزئیات مربوط به تنظیمات شبکه مانند آدرس IP، نگاه کنید به "مشکلات راه‌اندازی" در صفحه 25.

□ آیا ارتباط قطع شده است؟

اگر در هنگام راه‌اندازی EPSON Scan ارتباط قطع شده است از EPSON Scan خارج شوید و مدتی بعد آن را مجدداً راه‌اندازی کنید. اگر امکان راه‌اندازی مجدد EPSON Scan وجود ندارد، محصول را خاموش و روشن کنید، سپس دوباره امتحان نمایید. گزینه Timeout Setting (تنظیم وقفه زمانی) را در EPSON Scan Settings (تنظیمات EPSON Scan) بررسی کنید. برای مشاهده جزئیات بیشتر، به راهنمای EPSON Scan مراجعه کنید.

□ آیا عملکرد فایروال در Windows XP یا نسخه‌های بالاتر، یا نرم‌افزار امنیتی تجاری فعال است؟

اگر عملکرد فایروال فعال باشد، ممکن است جستجو در EPSON Scan Settings (تنظیمات EPSON Scan) کار نکند. در این صورت بر روی EPSON Scan Settings (تنظیمات EPSON Scan) - (افزودن) - Add - (آدرس را وارد کنید) Enter address کلیک کرده و مستقیماً آدرس IP را وارد کنید.

□ آیا در حال اسکن اندازه بزرگ با وضوح بالا هستید؟

اگر سندی با اندازه بزرگ با وضوح بالا اسکن می‌شود، ممکن است خطای ارتباطی رخ دهد. اگر اسکن کار نمی‌کند، وضوح را پایین بیاورید.

امکان Scan to PC (WSD) وجود ندارد

□ آیا یک رایانه سازگار با WSD به شبکه متصل است؟

عملکرد Scan to PC (WSD) فقط برای رایانه‌های دارای Windows 8/7/Vista نسخه انگلیسی در دسترس است. مطمئن شوید که یک رایانه دارای Windows 8/7/Vista نسخه انگلیسی به اسکنر موجود در همان شبکه متصل باشد.

مشکلات مختص به سیستم عامل

جدول عملکرد IPv4/IPv6


عملکردهای موجود بسته به سیستم عامل رایانه متفاوت هستند. برای مشاهده جزئیات بیشتر، به جدول زیر مراجعه کنید.

Mac	Windows				عملکرد	
	OS X	XP	Vista	7		
سازگار						
بله	بله	بله	بله	بله	IPv4	
بله	-	بله	بله	بله	IPv6	
پورت چاپ						
-	v4	v4/v6	v4/v6	v4/v6	پورت TCP/IP استاندارد	
-	v4	v4	v4	v4	EpsonNet پورت چاپ	
-	-	v4/v6	v4/v6	v4/v6	WSD پورت	
v4/v6	-	-	-	-	چاپ Bonjour	
v4/v6	-	-	-	-	چاپ AirPrint	
اسکن کردن						
v4	v4	v4	v4	v4	EPSON Scan	
v4	v4	v4	v4	v4	Event Manager	
-	-	v4/v6	v4/v6	v4/v6	WSD اسکن	
v4/v6	-	-	-	-	اسکن AirPrint	
فایل به اشتراک گذاشته شده (کارت حافظه، دستگاه خارجی)						
v4	v4	v4	v4	v4		
ارسال/دریافت فکس						
v4	v4	v4	v4	v4		
v4/v6	-	-	-	-	فکس AirPrint	
خدمات شبکه						
v4	v4	v4	v4	v4	Epson Connect	
v4/v6	v4	v4/v6	v4/v6	v4/v6	Google Cloud Print	

v4=IPv4, v6=IPv6

Mac OS X

چاپگر در Add Printer ظاهر نمی‌شود

- آیا درایور چاپگر نصب شده است؟
درایور چاپگر را نصب کنید. برای مشاهده جزئیات مربوط به راه‌اندازی نرم‌افزار، نگاه کنید به "Mac OS X" در صفحه 11.
- آیا خدمات شبکه در بالای فهرست شبکه است؟
اگر هم خدمات شبکه سیمی و هم شبکه بی‌سیم بر روی رایانه شما فعال باشد، ممکن است رایانه قادر به پیدا کردن چاپگر نباشد. در این حالت، برای تنظیم خدمات شبکه که می‌خواهید در بالای فهرست از آنها استفاده کنید، دستورات عمل‌های زیر را دنبال کنید.
 1. System Preferences - Network را باز کنید.
 2. بر روی آیکون  کلیک کنید تا Set Service Order را انتخاب نمایید.
 3. نوع خدمات شبکه مورد نیاز خود که از همه بیشتر از آن استفاده می‌کنید را در بالای فهرست قرار دهید.
 4. بر روی OK کلیک کنید.
 5. برای اعمال تنظیمات، بر روی Apply کلیک کنید.
- آیا تنظیمات شبکه بر روی رایانه پیکربندی شده است؟
تنظیمات بسته به پروتکل متفاوت هستند. مورد زیر را امتحان کنید:
System Preferences - Network - Advanced - TCP/IP:EPSON TCP/IP
یا یک آدرس IP صحیح متفاوت با تنظیم کارخانه بر روی رابط شبکه محصول تنظیم شده است یا نه. نگاه کنید به "مشکلات راه‌اندازی" در صفحه 25.

امکان توقف چاپ وجود ندارد، با اینکه کار چاپ از رایانه لغو شده است

- آیا کار چاپ از یک رایانه شبکه دارای Mac OS X v10.6.x ارسال شده است؟
اگر تمام شرایط زیر در مورد محیط شما صدق کند، نمی‌توانید چاپ را از رایانه متوقف کنید.
 - محصول از AirPrint پشتیبانی می‌کند.
 - کار چاپ از یک رایانه متصل به شبکه دارای Mac OS X v10.6.x ارسال شده باشد.
 - در تنظیمات Bonjour جهت Web Config، گزینه Top Priority Protocol را بر روی IPP تنظیم کنید.
 در این حالت، برای توقف چاپ دکمه لغو در پانل کنترل محصول را فشار دهید.
 1. Web Config را باز کنید.
 2. بر روی AirPrint Setup کلیک کنید.
 3. Port9100 را در منوی کشویی Top Priority Protocol انتخاب کرده، سپس بر روی OK کلیک کنید.
 4. اگر Top Priority Protocol:Port9100 نمایش داده شد، بر روی OK کلیک کنید.
 5. مرورگر را ببندید.
 6. System Preferences را از منوی Apple انتخاب کنید.
 7. بر روی آیکون Print & Fax کلیک کنید.
 8. محصولی که می‌خواهید از فهرست محصول خارج شود را انتخاب کنید، سپس بر روی- کلیک کنید تا محصول حذف شود.
 9. بر روی + در فهرست Printers کلیک کنید و سپس محصول مورد نظر برای تنظیم را از فهرست چاپگرهای شبکه انتخاب نمایید.
 10. هنگامی که نام محصول در کادر نام نشان داده شد، بر روی دکمه Add کلیک کنید.
 اگر کار چاپ را از چاپگری انجام می‌دهید که آن را دوباره ثبت کرده‌اید، می‌توانید چاپ کردن را از رایانه متوقف کنید.

امکان چاپ برچسب CD/DVD از برنامه Epson وجود ندارد

- آیا نام محصول Epson را در منوی Use انتخاب کرده‌اید؟
اگر محصول خود را با استفاده از پروتکل Bonjour به یک شبکه متصل می‌کنید، نام محصول Epson خود را در منوی Use در درایور انتخاب نمایید. در غیر این صورت بعضی از عملکردهای برنامه‌های Epson در دسترس نخواهند بود.

iOS

اگرچه دستگاه یک کار چاپ چندصفحه‌ای را با استفاده از AirPrint ارسال می‌کند، اما چاپگر تنها آخرین صفحه را چاپ می‌نماید

□ آیا دستگاه دارای iOS 4.x است؟

چاپگرهای سازگار با AirPrint دستگاه‌های دارای iOS 5.x یا نسخه‌های بالاتر را پشتیبانی می‌کنند. در هنگام استفاده از AirPrint برای چاپ کردن، از iOS 5.x یا نسخه‌های بالاتر استفاده کنید. ممکن است چاپگر نتواند با iOS 4.x چاپ صحیح را انجام دهد. اگر از iOS 4.x استفاده می‌کنید، سیستم عامل را به iOS 5.x یا نسخه‌های بالاتر ارتقا دهید. برای ارتقا دادن سیستم عامل، به وب‌سایت Apple مراجعه کنید.

Android

امکان دسترسی به اینترنت در هنگام متصل کردن محصول با استفاده از حالت نقطه دسترسی Wi-Fi Direct وجود ندارد

□ آیا از یک نسخه قدیمی Epson iPrint استفاده می‌کنید؟

در هنگام چاپ از دستگاه Android با استفاده از حالت نقطه دسترسی Wi-Fi Direct، از آخرین نسخه Epson iPrint استفاده کنید.

مشکلات نرم‌افزار

کادر محاوره اتصال دایال آپ در هنگام چاپ با EpsonNet Print ظاهر می‌شود

□ آیا اتصال به اینترنت با استفاده از اتصال دایال آپ انجام شده است؟

بعد از بستن این کادر محاوره چاپ به‌طور معمول به پایان می‌رسد، اما این پیام هر بار بعد از بالا آمدن Windows در زمان چاپ ظاهر می‌شود. با استفاده از LAN به اینترنت وصل شوید یا شبکه دایال آپ را به‌طور دستی باز کنید.

رفع انسداد نرم‌افزار Epson

□ آیا بر روی دکمه Keep Blocking (مسدود ماندن) در صفحه نمایش Firewall کلیک کرده‌اید؟

اگر بر روی دکمه Keep Blocking (مسدود ماندن) در پنجره هشدار امنیتی Windows در حین یا بعد از نصب نرم‌افزار Epson کلیک کرده‌اید، برای رفع انسداد نرم‌افزار Epson مراحل زیر را انجام دهید.

1

برای 8: Windows Desktop (دسکتاپ) < Settings (تنظیمات) سحر < Control Panel (پانل کنترل) را انتخاب کرده و سپس System and Security (سیستم و امنیت) را انتخاب نمایید.

برای 7: Windows Start (شروع) < Control Panel (پانل کنترل) کلیک کرده و سپس بر روی System and Security (سیستم و امنیت) کلیک کنید.

برای Windows Vista: بر روی Start (شروع) < Control Panel (پانل کنترل) کلیک کرده و سپس بر روی Security (امنیت) کلیک کنید.

برای Windows XP: بر روی Start (شروع) < Control Panel (پانل کنترل) کلیک کرده و سپس بر روی Security Center (مرکز امنیت) کلیک کنید.

عیب‌یابی

2

برای Windows 8: **Allow an app through Windows Firewall** (اجازه دادن به یک برنامه برای عبور از فایروال Windows) را انتخاب کنید.
 برای Windows 7: بر روی **Allow a program through Windows Firewall** (اجازه دادن به یک برنامه برای عبور از فایروال Windows) کلیک کنید.
 برای Windows Vista: بر روی **Allow a program through Windows Firewall** (اجازه دادن به یک برنامه برای عبور از فایروال Windows) کلیک کنید.
 برای Windows XP: بر روی **Windows Firewall** (دیوار آتشین) کلیک کنید.

3

برای Windows 8: **Change settings** (تغییر تنظیمات) را انتخاب کرده و سپس **Allow another app** (دادن اجازه به برنامه دیگر) را انتخاب کنید.
 برای Windows 7: بر روی **Allow another program** (دادن اجازه به برنامه دیگر) کلیک کنید.
 برای Windows Vista: بر روی زبانه **Exceptions** (موارد استثناء) کلیک کرده و سپس بر روی **Add Program** (افزودن برنامه) کلیک کنید.
 برای Windows XP: بر روی زبانه **Exceptions** (موارد استثناء) کلیک کرده و سپس بر روی **Add Program** (افزودن برنامه) کلیک کنید.

نکات مربوط به کاربران *Windows Vista*:
 بر روی **Change settings** (تغییر تنظیمات) کلیک کنید، البته اگر نمی‌توانید زبانه **Exceptions** (موارد استثناء) را پیدا کنید.

4

نرم‌افزار Epson را از فهرست انتخاب کنید و سپس **Add** (افزودن) را (جهت 8/7) یا **OK** (تأیید) را (جهت Vista/XP) انتخاب نمایید.

5

تأیید کنید که کادر نرم‌افزار Epson در **Allow apps and features** (اجازه دادن به برنامه‌ها و قابلیت‌ها) (جهت 8)، **Allowed programs and features** (برنامه‌های و قابلیت‌های مجاز) (جهت 7)، **Programs or port** (برنامه یا پورت) (جهت Vista)، یا **Programs and Services** (برنامه‌ها و خدمات) (جهت XP) انتخاب شده باشد و سپس **OK** (تأیید) را انتخاب کنید.

مشکلات دیگر

محصول نمی‌تواند خدمات شبکه را راه‌اندازی کند یا به‌طور ناگهانی نمی‌تواند از خدمات شبکه استفاده نماید

□ آیا گواهی روت محصول منقضی شده است؟
 اگر گواهی روت محصول منقضی شده است، پیغامی حاکی از نیاز به تجدید گواهی روت در Web Config یا بر روی صفحه نمایش محصول نمایش داده می‌شود. از مرورگر برای دسترسی به Web Config محصول از رایانه یا گوشی هوشمند خود بر روی همان شبکه محصول استفاده کنید و سپس گواهی روت را به‌روزرسانی نمایید.
 برای مشاهده جزئیات مربوط به نحوه دسترسی به Web Config محصول به راهنمای کاربر محصول مراجعه کنید.

کپی‌رایت‌ها و مجوزهای مربوط به قابلیت‌های شبکه

کپی‌رایت‌ها، علائم تجاری و مجوزها

Windows[®]، Microsoft[®]، و Windows Vista[®] علائم تجاری ثبت شده Microsoft Corporation هستند.

Apple Inc، Apple، Mac OS، OS X، Bonjour، و Macintosh علائم تجاری Apple Inc. ثبت شده در ایالات متحده و سایر کشورها محسوب می‌شوند. AirPrint یک علامت تجاری Apple Inc. است.

Android[™] و Google Cloud Print[™] علائم تجاری Google Inc. هستند.

Wi-Fi Alliance[®]، Wi-Fi[®]، و Wi-Fi Protected Access[®] (WPA) علائم تجاری ثبت شده Wi-Fi Alliance هستند. Wi-Fi Direct[™]، Wi-Fi Protected Setup[™]، و WPA2[™] علائم تجاری Wi-Fi Alliance هستند.

Copyright 2014 Seiko Epson Corporation. کلیه حقوق محفوظ است.

Info-ZIP copyright and license

This is version 2007-Mar-4 of the Info-ZIP license. The definitive version of this document should be available at ftp://ftp.info-zip.org/pub/infozip/license.html indefinitely and a copy at

<http://www.info-zip.org/pub/infozip/license.html>.

Copyright © 1990-2007 Info-ZIP. All rights reserved.

For the purposes of this copyright and license, "Info-ZIP" is defined as the following set of individuals:

Mark Adler, John Bush, Karl Davis, Harald Denker, Jean-Michel Dubois, Jean-loup Gailly, Hunter Goatley, Ed Gordon, Ian Gorman, Chris Herborth, Dirk Haase, Greg Hartwig, Robert Heath, Jonathan Hudson, Paul Kienitz, David Kirschbaum, Johnny Lee, Onno van der Linden, Igor Mandrichenko, Steve P. Miller, Sergio Monesi, Keith Owens, George Petrov, Greg Roelofs, Kai Uwe Rommel, Steve Salisbury, Dave Smith, Steven M. Schweda, Christian Spieler, Cosmin Truta, Antoine Verheijen, Paul von Behren, Rich Wales, Mike White.

This software is provided "as is," without warranty of any kind, express or implied. In no event shall Info-ZIP or its contributors be held liable for any direct, indirect, incidental, special or consequential damages arising out of the use of or inability to use this software.

Permission is granted to anyone to use this software for any purpose, including commercial applications, and to alter it and redistribute it freely, subject to the above disclaimer and the following restrictions:

1. Redistributions of source code (in whole or in part) must retain the above copyright notice, definition, disclaimer, and this list of conditions.
2. Redistributions in binary form (compiled executables and libraries) must reproduce the above copyright notice, definition, disclaimer, and this list of conditions in documentation and/or other materials provided with the distribution. The sole exception to this condition is redistribution of a standard UnZipSFX binary (including SFXWiz) as part of a self-extracting archive; that is permitted without inclusion of this license, as long as the normal SFX banner has not been removed from the binary or disabled.

کپی‌رایت‌ها و مجوزهای مربوط به قابلیت‌های شبکه

3. Altered versions--including, but not limited to, ports to new operating systems, existing ports with new graphical interfaces, versions with modified or added functionality, and dynamic, shared, or static library versions not from Info-ZIP--must be plainly marked as such and must not be misrepresented as being the original source or, if binaries, compiled from the original source. Such altered versions also must not be misrepresented as being Info-ZIP releases--including, but not limited to, labeling of the altered versions with the names "Info-ZIP" (or any variation thereof, including, but not limited to, different capitalizations), "Pocket UnZip," "WiZ" or "MacZip" without the explicit permission of Info-ZIP. Such altered versions are further prohibited from misrepresentative use of the Zip-Bugs or Info-ZIP e-mail addresses or the Info-ZIP URL(s), such as to imply Info-ZIP will provide support for the altered versions.

4. Info-ZIP retains the right to use the names "Info-ZIP," "Zip," "UnZip," "UnZipSFX," "WiZ," "Pocket UnZip," "Pocket Zip," and "MacZip" for its own source and binary releases.

مجوز نرم‌افزار منبع باز

این محصول چاپگر شامل برنامه‌های نرم‌افزار منبع باز است. اطلاعات کامل در مورد مجوز نرم‌افزار منبع باز در پوشه Manual بر روی دیسک نرم‌افزار موجود است.