

# Mrežni vodič

---

---

## Sadržaj

### Uvod

Obavijesti. . . . .	3
O ovom priručniku. . . . .	3
Oznake „Oprez”, „Važno” i „Napomena”. . . . .	3
Inačice operacijskih sustava. . . . .	3
Osnovno o mrežama. . . . .	4
Wi-Fi (bežična) mreža. . . . .	4
Ethernet (žična) mreža. . . . .	6

### Uporaba proizvoda preko mreže

Promjena načina povezivanja. . . . .	8
Putem mrežnih uređaja. . . . .	8
Windows. . . . .	8
Mac OS X. . . . .	11
Smartphone ili tablet računalo (iOS/Android). . . . .	11
Ručno povezivanje proizvoda s Wi-Fi mrežom. . . . .	12
Program Wi-Fi Setup Wizard. . . . .	12
Wi-Fi Protected Setup (WPS). . . . .	13
Izravna veza. . . . .	13
Wi-Fi Direct. . . . .	14
Način Ad Hoc. . . . .	16

### Rješavanje problema

Savjeti za rješavanje problema s mrežom. . . . .	22
Ispis izvještaja o provjeri mrežne veze. . . . .	22
Prikaz stanja mreže i ispis lista sa stanjem mrežne veze. . . . .	22
Isključivanje i pokretanje Wi-Fi postavki. . . . .	22
Ažuriranje firmvera proizvoda. . . . .	23
Provjera komunikacije pomoću naredbe Ping. . . . .	23
Problemi s postavljanjem. . . . .	25
Uspostavljanje Wi-Fi veze. . . . .	25
Uspostavljanje Wi-Fi Direct veze. . . . .	26
Uspostavljanje Ethernet veze. . . . .	27
Uspostavljanje Wi-Fi ili Ethernet veze. . . . .	28
Problemi s ispisom. . . . .	28
Računalo spojeno s Wi-Fi mrežom. . . . .	28
Računalo spojeno s Ethernet mrežom. . . . .	29
Računalo spojeno s Wi-Fi ili Ethernet mrežom. . . . .	29
Smartphone ili tablet računalo. . . . .	30
Problemi sa skeniranjem. . . . .	30
Uspostavljanje Wi-Fi ili Ethernet veze. . . . .	30
Problemi vezani uz operativne sustave. . . . .	31
Tablica funkcija IPv4/IPv6. . . . .	31

Mac OS X. . . . .	32
iOS. . . . .	33
Android. . . . .	33
Problemi sa softverom. . . . .	33
Prilikom ispisa s programom EpsonNet Print se prikazuje dijaloški okvir dial-up veze. . . . .	33
Deblokiranje Epson softvera. . . . .	33
Ostali problemi. . . . .	34
Proizvod ne može uspostaviti mrežne usluge ili iznenada više ne može koristiti mrežne usluge. . . . .	34

### Autorska prava i licence za mrežne značajke

Autorska prava, zaštitni znakovi i licence. . . . .	35
Info-ZIP copyright and license. . . . .	35
LICENCA ZA SOFTVER OTVORENOG KODA. . . . .	36

---

# Uvod

---

## Obavijesti

---

### O ovom priručniku

Ovaj Mrežni vodič je zajednički priručnik za proizvode s mrežnim funkcijama. Pri uporabi ovog priručnika imajte na umu sljedeće.

- Dostupne funkcije i uređaji, kao što su LCD zaslon, Wi-Fi/Ethernet funkcije i funkcije skenera, mogu se razlikovati ovisno o proizvodu.
- U ovom priručniku korištene snimke LCD zaslona i softver predstavljaju općenite primjere. Izbornici, nazivi gumba i snimke zaslona mogu se razlikovati ovisno o proizvodu.
- Sadržaj ovog priručnika i specifikacije proizvoda podložne su promjeni bez prethodne najave.

---

### Oznake „Opres“, „Važno“ i „Napomena“

Oznake „Opres“, „Važno“ i „Napomena“ u ovom priručniku izgledaju kako je dolje prikazano i znače sljedeće.



**Opres**

*mora se pažljivo slijediti kako bi se spriječile tjelesne ozljede.*



**Važno**

*mora se obratiti pažnja kako bi se spriječilo oštećivanje opreme.*

**Napomena**

*sadrži korisne savjete i ograničenja glede rada proizvoda.*

---

## Inačice operacijskih sustava

U ovom priručniku korištene su sljedeće kratice.

- Windows 8.1 se odnosi na Windows 8.1 i Windows 8.1 Pro.
- Windows 8 se odnosi na Windows 8 i Windows 8 Pro.
- Windows 7 se odnosi na Windows 7 Home Basic, Windows 7 Home Premium, Windows 7 Professional i Windows 7 Ultimate.
- Windows Vista se odnosi na Windows Vista Home Basic Edition, Windows Vista Home Premium Edition, Windows Vista Business Edition, Windows Vista Enterprise Edition i Windows Vista Ultimate Edition.

## Uvod

- ❑ Windows XP se odnosi na Windows XP Home Edition, Windows XP Professional x64 Edition i Windows XP Professional.
- ❑ Mac OS X v10.9.x se odnosi na OS X Mavericks, a Mac OS X v10.8.x se odnosi na OS X Mountain Lion. Osim toga, Mac OS X se odnosi na Mac OS X v10.9.x, Mac OS X v10.8.x, Mac OS X v10.7.x i Mac OS X v10.6.x.

## Osnovno o mrežama

Vrste mrežnih veza koje se pominju u ovom priručniku su sljedeće. Ne moraju biti dostupne sve vrste veza, što ovisi o proizvodu.

---

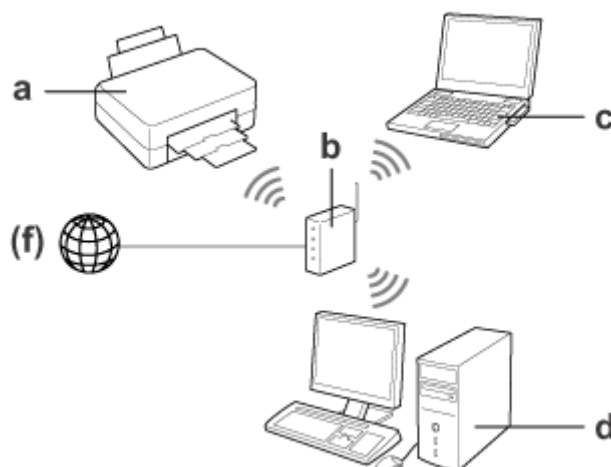
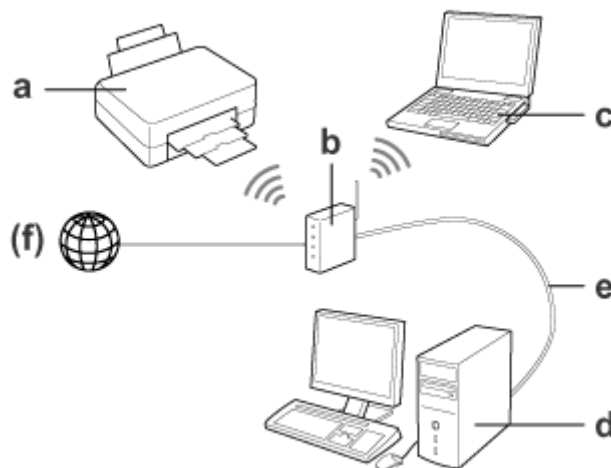
### Wi-Fi (bežična) mreža

Postoje tri vrste Wi-Fi veza: infrastrukturni način rada (komunikacija putem usmjerivača ili pristupne točke), način rada Wi-Fi Direct (komuniciranje izravno s uređajima bez uporabe pristupne točke) te način rada Ad Hoc.

## Uvod

**Infrastrukturni način rada (za komunikaciju putem pristupne točke)**

U Infrastrukturnom načinu, bežična i računala povezana kabelima mogu komunicirati putem pristupne točke (kao što je bežični usmjerivač) kako bi slala podatke u mrežno sučelje.



- a. Proizvod
- b. Bežični usmjerivač (ili pristupna točka)
- c. Računalo s Wi-Fi sučeljem (ugrađenim ili dodanim putem USB/PC kartice ili slično)
- d. Računalo s LAN ulazom ili Wi-Fi sučeljem
- e. Ethernet kabel (ako izravno spajate računalo i bežični usmjerivač)
- (f. Pristup Internetu)

**Wi-Fi Direct (za komunikaciju bez uporabe pristupne točke)**

Za uporabu proizvoda u bežičnom okruženju bez pristupne točke treba koristiti vezu Wi-Fi Direct.

## Uvod

Ako proizvod ima funkciju Wi-Fi Direct, možete bežično spojiti proizvod bez uporabe pristupne točke.

Pojedinosti potražite u poglavlju [“Wi-Fi Direct” na strani 14.](#)



a. Proizvod (s ugrađenom funkcijom Wi-Fi Direct)

b. Računalo (s Wi-Fi sučeljem) ili Wi-Fi uređaj

## Način rada Ad Hoc (za komunikaciju bez uporabe pristupne točke)

Drugi način na koji možete proizvod koristiti u bežičnom okruženju bez pristupne točke (bežičnog usmjerivača itd.) jeste način Ad Hoc. Pojedinosti potražite u poglavlju [“Način Ad Hoc” na strani 16.](#)



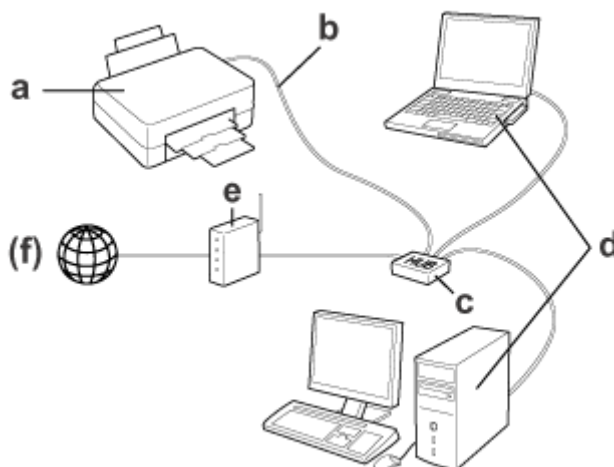
a. Proizvod

b. Računalo s Wi-Fi sučeljem (ugrađenim ili dodanim putem USB/PC kartice ili slično)

---

## Ethernet (žična) mreža

Da biste proizvod spojili na žičnu mrežu, spojite ga na koncentrator/usmjerivač pomoću mrežnog kabela.



**Potreban hardver za žičnu mrežu**

- a. Proizvod
- b. Ethernet kabel
- c. Ethernet sabirnica
- d. Računalo s LAN ulazom
- e. Usmjerivač
- (f. Pristup Internetu)

---

# Uporaba proizvoda preko mreže

---

Ovdje je opisan način korištenja proizvoda preko mreže te kako promijeniti način povezivanja proizvoda s uređaja sa sustavima Windows, Mac OS X, iOS i Android. Za detaljnije informacije o prvom podešavanju proizvoda pogledajte list „Počnite ovdje”.

## Promjena načina povezivanja

Metoda promjene načina povezivanja proizvoda ovisi o njegovom prethodnom povezivanju.

- S USB-a, Etherneta i izravne veze na Wi-Fi:**  
U narednom odlomku pogledajte opise za odgovarajući operacijski sustav.
- S Wi-Fi-a na Ethernet:**  
Prije no što promijenite način povezivanja, prebacite postavku na Ethernet ili onemogućite Wi-Fi putem upravljačke ploče proizvoda. U narednom odlomku pogledajte upute za Windows ili Mac OS X.

## Putem mrežnih uređaja

---

### Windows

#### Postavljanje pomoću diska sa softverom proizvoda

Da biste koristili proizvod putem Windows računala, podesite ga pomoću diska sa softverom proizvoda. Disk sa softverom vam može poslužiti i kada želite koristiti proizvod s drugog računala ili promijeniti način povezivanja s USB veze na mrežnu vezu.

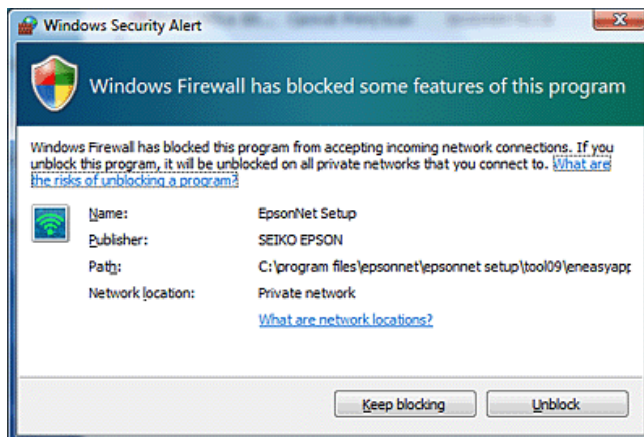
Ako računalo nema CD/DVD uređaj, možete preuzeti program za instaliranja s regionalnog Epsonovog web-mjesta.



## Uporaba proizvoda preko mreže

### Napomena:

- ❑ Prije početka podešavanja za računalo, provjerite jesu li ispravni mrežni uređaji, kao što su usmjerivač, bežični adapter ili koncentrator, te izvadite memorijsku karticu iz proizvoda.
- ❑ Ako se pojavi zaslon sa sigurnosnim upozorenjem za Vaš OS ili za aplikaciju, kliknite na **Unblock (Deblokiraj)** ili **Allow (Dopusti)** da biste zadali iznimku za vatrozid. Nemojte kliknuti **Keep Blocking (Nastavi blokirati)**, **Block (Blokiraj)** ili na sličnu naredbu na zaslonu komercijalnog softvera za zaštitu. Gore navedeni postupak možda neće uspostaviti vezu ovisno o komercijalnom softveru za zaštitu. U tom slučaju privremeno izadite iz softvera za zaštitu i koristite softver proizvoda.



**1** Uključite proizvod i provjerite da li Wi-Fi/Ethernet veza radi normalno.

**2** Umetnite disk sa softverom u CD-ROM/DVD čitač računala.

### Napomena:

Ako se instalacijski zaslon ne pojavi automatski u sustavu Windows, dvaput kliknite ikonu CD-ROM-a u mapi **Computer (Računalo)** (ili **My Computer (Moje računalo)**).

**3** Slijedite upute na zaslonu.

## Postavljanje pomoću WSD (za Windows 8.1/8/7/Vista)

Proizvod podržava Web Services on Devices (Web-usluge na uređajima) (WSD). WSD je koristan kada želite dodati drugo računalo u mrežu na koju je spojen proizvod ili da biste istodobno podesili više računala.

### Napomena:

- ❑ Da biste podesili pisač/skener za rad s WSD-om, računalo i proizvod moraju biti spojeni na mrežu. Za detaljnije informacije o podešavanju mrežne veze putem upravljačke ploče proizvoda pogledajte [“Ručno povezivanje proizvoda s Wi-Fi mrežom” na strani 12.](#)
- ❑ Prije podešavanja pisača/skenera za rad s WSD-om morate instalirati upravljački program (driver).

## Uporaba proizvoda preko mreže

**1** Provjerite je li proizvod uključen.

**Napomena:**

Pošto Windows 8.1/8 automatski instalira upravljački program za WSD, možete preskočiti korake od 2 do 5.

**2** U sustavu Windows 7: Kliknite na **Start, Computer (Računalo)**, a zatim na **Network (Mreža)**.

U sustavu Windows Vista: Kliknite na **Start** a zatim na **Network (Mreža)**.

**3** Desnim gumbom kliknite na ikonu proizvoda, a zatim kliknite na **Install (Instaliraj)**.

Kliknite **Continue (Nastavi)** u dijaloškom okviru **User Account Control (Kontrola korisničkog računa)**.

**Napomena:**

- Ikona prikazuje naziv proizvoda na mreži (npr. EPSONXXXXXX (naziv proizvoda)). Naziv proizvoda moguće je provjeriti na upravljačkoj ploči proizvoda ili listu sa statusom mreže. Pojednosti o provjerama na upravljačkoj ploči ili listu sa statusom mreže potražite u poglavlju “Prikaz stanja mreže i ispis lista sa stanjem mrežne veze” na strani 22.
- Ako se prikaže **Uninstall (Deinstaliraj)** umjesto **Install (Instaliraj)**, još jednom kliknite **Uninstall (Deinstaliraj)** i pokušajte ponovno (za Windows 7 i Vista).

**4** Kliknite na **Your devices are ready to use (Vaši uređaji su spremni za uporabu)** (**Your device is ready to use (Vaš uređaj je spreman za uporabu)**).

**Napomena:**

Napomena za korisnike sustava Windows 7: preskočite korake 4 i 5.

**5** Provjerite zaslom i kliknite na **Close (Zatvori)**.

**6** Za Windows 8: Odaberite **Desktop (Radna površina) > Settings (Postavke) charm (gumbić) > Control Panel (Upravljačka ploča)** i zatim odaberite **View devices and printers (Prikaz uređaja i pisača)**.

U sustavu Windows 7: kliknite na **Start** a zatim na **Devices and Printers (Uređaji i pisači)**.

U sustavu Windows Vista: kliknite na gumb **Start** a zatim na **Network (Mreža)**.

**Napomena za korisnike sustava Windows 8:**

Ako ne možete pronaći ikonu proizvoda, obavite sljedeće korake.

1. Odaberite **Add a device (Dodaj uređaj)**.
2. Odaberite proizvod i zatim odaberite **Next (Dalje)**.
3. Slijedite upute na zaslonu.

**7** Provjerite je li dodana ikona s nazivom proizvoda na mreži (npr. EPSONXXXXXX (naziv proizvoda)).

Da biste ispisivali pomoću WSD-a, odaberite proizvod s nazivom proizvoda na mreži.

## Uporaba proizvoda preko mreže

**Napomena:**

- Da biste s WSD-om koristili funkciju skenera, koristite mogućnost **Windows Fax and Scan (Windows faks i skener)** ili **Paint (Bojanje)** u sustavu Windows 8.1/8/7/Vista.
- Naziv skenera odabran pomoću **Windows Fax and Scan (Windows faks i skener)** ili **Paint (Bojanje)** u sustavu Windows 8.1/8/7/Vista isti je kao i naziv proizvoda na mreži.
- Kada koristite komercijalni softver, pogledajte *Korisnički vodič* koji je isporučen uz softver u vezi postupka skeniranja.

---

## Mac OS X

### Spajanje proizvoda s mrežom

Za Mac OS X, preuzmite softver s Epsonovog web-mjesta.

**Napomena:**

- Prije početka podešavanja mreže dovršite početne radnje, kao što su punjenje spremnika s tintom i postavljanje jezika.
- Prije početka podešavanja računala provjerite jesu li ispravni mrežni uređaji, kao što su usmjerivač, bežični adapter ili koncentrador, te izvadite memorijske kartice iz proizvoda.

**1**

Ako želite proizvod povezati s Ethernet mrežom, spojite ga s koncentradorom pomoću LAN kabela.

**2**

Kliknite na sljedeću poveznicu i slijedite upute na zaslonu.  
<http://epson.sn> ili <http://support.epson.net/setupnavi/>

---

## Smartphone ili tablet računalo (iOS/Android)

Epson iPrint omogućuje bežično ispisivanje i skeniranje pomoću proizvoda putem smartphona ili tablet računala (iOS/Android). Ako proizvod nije povezan s Wi-Fi mrežom, ručno ga povežite s Wi-Fi mrežom putem upravljačke ploče proizvoda. Pojednosti o ručnom postavljanju potražite u odlomku "[Ručno povezivanje proizvoda s Wi-Fi mrežom](#)" na strani 12.

**Napomena:**

- Provjerite je li smartphone ili tablet računalo spojeno s mrežom prije povezivanja s proizvodom.
- Ako putem smartphona ili tablet računala želite koristiti proizvod koji ima samo Ethernet funkciju, spojite proizvod s bežičnim usmjerivačem (pristupnom točkom) pomoću LAN kabela.

## Uporaba proizvoda preko mreže

### Uporaba programa Epson iPrint

- 1 Preuzmite program „Epson iPrint” iz prodavnice App Store (iOS) ili program Google Play (Android) na smartphone ili tablet računalo.  
Program Epson iPrint možete preuzeti i sa sljedećeg Epsonovog web-mjesta.



<http://iپر.to>

- 2 Pokrenite Epson iPrint, zatim potražite i podesite proizvod koji želite koristiti.

**Napomena:**

Za više informacija o postavkama programa Epson iPrint, pogledajte pomoć unutar programa Epson iPrint ili portal Epson Connect.

<https://www.epsonconnect.com/> (portal Epson Connect)

<http://www.epsonconnect.eu/> (samo Europa)

## Ručno povezivanje proizvoda s Wi-Fi mrežom

Slijedite dolje navedene korake kako biste povezali proizvod s mrežom putem upravljačke ploče proizvoda.

**Napomena:**

- Prije početka podešavanja mreže dovršite početne radnje, kao što su punjenje spremnika s tintom i postavljanje jezika.
- Provjerite je li Wi-Fi mreža omogućena prije no što pokušate spojiti proizvod.

### Program Wi-Fi Setup Wizard

Ako proizvod ima LCD zaslon, pomoću programa Wi-Fi Setup Wizard možete pojednostaviti ručno podešavanje. Podešavanje možete obaviti unošenjem SSID-a i zaporkke Wi-Fi mreže putem LCD zaslona proizvoda. Ova značajka je dostupna samo kod proizvoda koji imaju LCD zaslon.

**Napomena:**

- Ova postavka nije dostupna za sve proizvode ili možda nije omogućena.
- Provjerite SSID i zaporkku za Vašu mrežu, budući da će Vam trebati tijekom uspostavljanja Wi-Fi veze. Ako ne znate SSID i zaporkku, obratite se Vašem administratoru mreže.

Za informacije o uspostavljanju Wi-Fi veze pomoću programa Wi-Fi Setup Wizard, kliknite na sljedeću poveznicu. Ova značajka nije dostupna za sve proizvode ili možda nije omogućena.



<html/wizard.htm>

---

## Wi-Fi Protected Setup (WPS)

Postoje dvije vrste Wi-Fi Protected Setup (WPS); WPS način rada sa gumbima i WPS način rada s PIN kodom. Ovi načini su dostupni kod proizvoda koji nemaju LCD zaslon.

**Napomena:**

- Ova postavka nije dostupna za sve proizvode ili možda nije omogućena.
- Prije spajanja proizvoda s računalom, provjerite da li pristupna točka podržava funkciju WPS.
- Ako se pristupna točka (bežični usmjerivač) ne otkrije unutar približno dvije minute, prikazuje se poruka o grešci. U tom slučaju, provjerite da li je pristupna točka uključena i ponovo podesite WPS postavke ispočetka.
- Pojednostosti o WPS funkcijama pristupne točke ili otklanjanju poteškoća potražite u Korisničkom vodiču za pristupnu točku.

### WPS s gumbima

Možete podešavati pritiskanjem WPS gumba na bežičnom usmjerivaču (pristupnoj točki). Ovaj način koristite ako ste već spajali druge Wi-Fi uređaje putem WPS-a.

Za informacije o uspostavljanju Wi-Fi veze pomoću WPS postavki, kliknite na sljedeću poveznicu. Ova značajka nije dostupna za sve proizvode ili možda nije omogućena.

 [html/wps\\_b.htm](html/wps_b.htm)

### WPS s PIN kodom

Možete podešavati unošenjem osam brojki u bežični usmjerivač (pristupnu točku). Tih osam brojki se prikazuju na LCD zaslonu proizvoda ili ispisuju na listu sa statusom mreže za proizvod.

Za informacije o uspostavljanju Wi-Fi veze pomoću WPS postavki, kliknite na sljedeću poveznicu. Ova značajka nije dostupna za sve proizvode ili možda nije omogućena.

 [html/wps\\_p.htm](html/wps_p.htm)

## Izravna veza

Proizvod možete spojiti izravno s računalom, smartphoneom ili tablet računalom bez uporabe bežičnog usmjerivača (pristupne točke). Ovisno o proizvodu i uređaju, dostupni su sljedeći načini rada.

**Veza Wi-Fi Direct:**

Možete se spajati izravno s proizvodom pomoću uređaja koji ima podršku za Wi-Fi Direct ili Wi-Fi. Ovaj način koristi sigurnosnu metodu WPA2-PSK(AES) koja je ista kao infrastrukturni način rada.

[“Wi-Fi Direct” na strani 14](#)

**Veza Ad Hoc:**

Možete se spajati izravno s proizvodom pomoću uređaja koji imaju podršku za Ad Hoc. Ovaj način rada koristi samo sigurnosnu metodu WEP.

[“Način Ad Hoc” na strani 16](#)

## Uporaba proizvoda preko mreže

**Napomena:**

- Ove značajke nisu dostupne za sve proizvode ili možda nisu omogućene.
- Windows računala mogu podesiti izravnu vezu pomoću programa za instaliranje koji se nalazi na disku sa softverom. Ako proizvod podržava Wi-Fi Direct, spaja se pomoću funkcije Wi-Fi Direct.

---

## Wi-Fi Direct

Postoje dva načina povezivanja za Wi-Fi Direct: povezivanje pomoću pristupne točke, tzv. „jednostavni modalitet pristupne točke”, te ravnopravno povezivanje, tzv. „način Wi-Fi Direct”. Način povezivanja možete promijeniti koristeći postavke usluga na stranici Web Config. Za više informacija o uporabi stranice Web Config, pogledajte korisnički vodič.

**Jednostavni modalitet pristupne točke** (povezivanje pomoću pristupne točke):

U ovom načinu rada, proizvod radi poput pristupne točke. Možete povezati proizvod s nekim uređajem čak i kada taj uređaj nema podršku za Wi-Fi Direct. U ovom načinu rada zadani SSID proizvoda jest „DIRECT-xxxxxxx” (gdje je xxxxxxxx MAC adresa proizvoda).

**Modalitet Wi-Fi Direct** (ravnopravno povezivanje):

U ovom se načinu rada povezivanje ostvaruje identificiranjem proizvoda kao vlasnika skupine ili klijenta. Ako uređaj ima podršku za Wi-Fi Direct, tada možete koristiti ovaj način rada.

**Napomena:**

- Ako proizvod radi u načinu Ad Hoc, tada ne možete koristiti Wi-Fi Direct.
- Ako je proizvod povezan u modalitetu Wi-Fi Direct, tada ne možete ažurirati firmver proizvoda pomoću stranice Web Config.
- Kada koristite Web Config s uređaja povezanog putem Wi-Fi Direct veze, tada ne možete postavljati Epson Connect, Google Cloud Print i dr.
- Nije podržana izravna veza pomoću značajke Wi-Fi Direct sustava Windows.

## Jednostavni modalitet pristupne točke

U jednostavnom modalitetu pristupne točke, proizvod omogućuje povezivanje s do četiri mrežna uređaja. Broj povezanih uređaja možete provjeriti putem izvještaja o mrežnoj vezi. Ovaj način možete koristiti čak i ako je proizvod povezan s nekom infrastrukturom ili Ethernetom.

Kada proizvod radi u jednostavnom modalitetu pristupne točke, na zaslonu proizvoda se prikazuje ikona tog modaliteta. Oblik i mjesto ikone se razlikuje ovisno o modelu. Za više informacija, pogledajte korisnički vodič.

Želite li isključiti jednostavni modalitet pristupne točke, onemogućite Wi-Fi Direct putem upravljačke ploče pisača ili stranice Web Config.

## Uporaba proizvoda preko mreže

### Napomena:

- Ako se povezujete s uređaja povezanog u jednostavnom modalitetu pristupne točke, ne možete se uključiti u infrastrukturnu ili Ethernet mrežu čak ni kada je proizvod povezan s tim mrežama.
- Jednostavni modalitet pristupne točke ne omogućava međusobnu komunikaciju uređaja koji su na ovaj način spojeni s proizvodom.
- Ako se ne možete spojiti s proizvodom zbog dostizanja maksimalnog broja priključenih uređaja, razdvojte jedan uređaj od SSID-a proizvoda (DIRECT-xxxxxxx). Ako ne znate koji su uređaji trenutno povezani, možete ih sve razdvojiti od proizvoda promjenom zaporke putem upravljačke ploče proizvoda. Imajte na umu da će se tako razdvojiti svi uređaji. Za ponovno spajanje na ovaj način razdvojenog uređaja, ponovo podesite mrežne postavke.
- Ako se uređaj kompatibilan s Wi-Fi Direct ne povezuje s proizvodom u jednostavnom modalitetu pristupne točke, povežite ga u modalitetu Wi-Fi Direct.
- Računalo s nadograđenim operacijskim sustavom Windows se možda neće moći povezati.

Za više pojedinosti o uporabi funkcije Wi-Fi Direct, kliknite na sljedeću poveznicu. Ova značajka nije dostupna kod svih proizvoda.



<html/wifid.htm>

### Kad smartphoni ili tablet računala podržavaju Wi-Fi Direct

Ako koristite Android uređaj koji podržava Wi-Fi Direct, s pisačem se možete povezivati i uporabom Wi-Fi Direct.

#### Napomena:

Veza Wi-Fi Direct možda nije podržana, ovisno o inačici operacijskog sustava Android ili modelu. Postupak rada razlikuje se ovisno o modelu.

1

Postavite vezu Wi-Fi Direct na pisaču.

Za više pojedinosti o ovom koraku, kliknite na poveznicu Wi-Fi Direct.

2

Povežite smartphone ili tablet računalo s pisačem koristeći vezu Wi-Fi Direct.

Za više informacija o ovom koraku, pogledajte dokumentaciju priloženu uz smartphone ili tablet računalo.

3

Pogledajte poruku na upravljačkoj ploči pisača. Da biste prihvatili vezu, odaberite „Prihvati”. Da biste odbacili vezu, odaberite „Odbaci”.

4

Odaberite želite li registrirati informacije o uređaju u pisač.

Ako prihvatite vezu i registrirate informacije o uređaju, uređaj se počev od narednog puta automatski spaja s pisačem bez potrebe za obavljanjem operacija na upravljačkoj ploči. Ako odbacite vezu i registrirate informacije o uređaju, pisač će ubuduće odbacivati pokušaje povezivanja s tog uređaja čak i kad ga pokušate povezati koristeći Wi-Fi Direct.

#### Napomena:

- Ako se potvrda povezivanja s nepoznatog uređaja često prikazuje na upravljačkoj ploči pisača, preporučujemo da uređaj registrirate kao odbačeni uređaj.
- Ako uređaj registrirate nehotice, putem upravljačke ploče obrišite informacije brisanjem registriranog uređaja iz postavki veze Wi-Fi Direct. Uporabom ove funkcije brišu se sve informacije o povezivanju koje se odnose na uređaj registriran u pisaču.

## Uporaba proizvoda preko mreže

### Modalitet Wi-Fi Direct

U modalitetu Wi-Fi Direct, na proizvod možete povezati jedan uređaj s podrškom za Wi-Fi Direct. Tijekom povezivanja s mrežom u modalitetu Wi-Fi Direct, sve druge mrežne veze se prekidaju. Zbog toga je također isključen Epson Connect i ostale funkcije za pristup proizvodu putem Interneta.

Kada proizvod radi u modalitetu Wi-Fi Direct, na zaslonu proizvoda se prikazuje ikona modaliteta Wi-Fi Direct. Oblik i mjesto ikone se razlikuje ovisno o modelu. Za više informacija, pogledajte korisnički vodič.

Ako želite osloboditi vezu, razdvojte proizvod od uređaja. Proizvod se ponovo spaja s prethodnom mrežom.

---

### Način Ad Hoc

U načinu rada Ad Hoc, proizvod i računalo komuniciraju bežično ne koristeći pristupnu točku. Najprije podesite Ad Hoc postavke računala (SSID) radi spajanja putem Ad Hoc načina rada.

#### Za Windows:

Umetnite disk sa softverom proizvoda u računalo i zatim slijedite upute na zaslonu.

[“Windows” na strani 8.](#)

#### Za Mac OS X:

Podesite mrežne postavke pomoću programa EpsonNet Setup.

[“Mac OS X” na strani 11](#)

#### **Napomena:**

- Čak i ako imate Wi-Fi vezu, proizvod i računalo možda neće moći komunicirati u konkretnom okruženju. Još uvijek biste trebali moći uspostaviti Ad Hoc vezu. To je izravna veza između proizvoda i računala. Moguće je spojiti samo jedno računalo. Druga računala se neće moći spojiti s proizvodom putem Wi-Fi veze.
- Postupak za postavljanje Ad Hoc veze putem računala ovisi o Vašem OS, računalu i proizvođaču Vaših bežičnih uređaja. U vezi pojedinosti, pogledajte dokumentaciju bežičnih uređaja ili se obratite proizvođačevoj službi za korisnike. Sljedeći odlomak opisuje postavljanje za standardne postavke sustava Windows 7, Vista, XP ili Mac OS X.

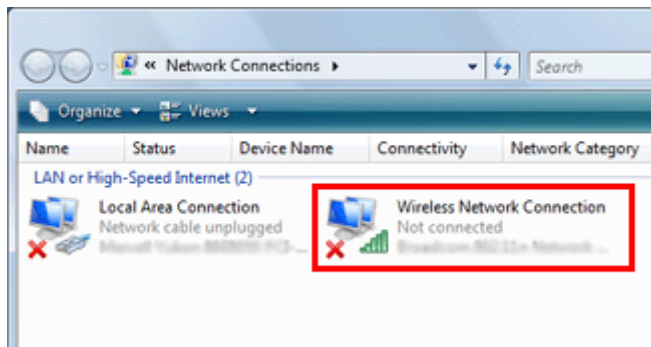
### Za sustav Windows 7/Vista

- 1** Odaberite **Start > Control Panel (Upravljačka ploča) > View network status and tasks (Prikaz mrežnog stanja i zadataka)**.
- 2** Kliknite na **Change adapter settings (Promjena postavki prilagodnika)** (za sustav 7) ili **Manage network connections (Upravljanje mrežnim vezama)** (za sustav Vista).



### Uporaba proizvoda preko mreže

**3** Dvapat kliknite na ikonu **Wireless Network Connection (Veza s bežičnom mrežom)**.



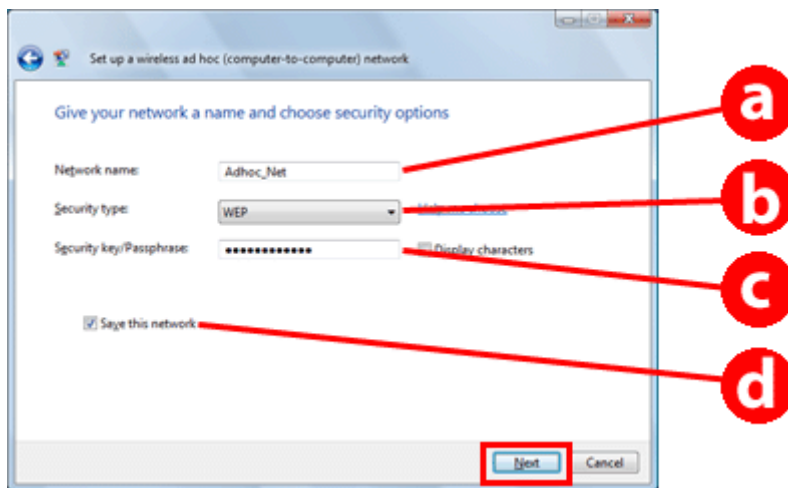
**4** Za sustav **Windows 7**: kliknite na **Open Network and Sharing Center (Otvori centar za umrežavanje i dijeljenje)** i zatim kliknite na **Set up a new connection or network (Postavljanje nove veze ili mreže)**.

Za sustav **Windows Vista**: kliknite na **Set up a connection or network (Postavljanje veze ili mreže)**.

**5** Odaberite **Set up a wireless ad hoc (computer-to-computer) network (Postavljanje bežične ad hoc mreže (računalo s računalom))** i zatim kliknite na **Next (Dalje)**.

**6** Kliknite na **Next (Dalje)**.

**7** Pogledajte sljedeću tablicu za podešavanje postavki i kliknite na **Next (Dalje)**.



a	<p><b>Network name (SSID) (Naziv mreže (SSID)):</b> unesite naziv koristeći bilo koji od sljedećih znakova.</p> <p>0123456789 !"#\$%&amp;'()*+,-./:; ABCDEFGHIJKLMNOPQRSTUVWXYZ abcdefghijklmnopqrstuvwxyz []^_`{ }~&lt;=&gt;?@</p>
b	<p><b>Security type (Vrsta zaštite):</b> odaberite WEP.</p>
c	<p><b>Security key (Sigurnosni ključ):</b> unesite riječ koristeći 5 ili 13 ASCII znakova (npr. epson), ili 10 ili 26 heksadecimalnih znakova.</p>

## Uporaba proizvoda preko mreže

d	<b>(Windows 7/Vista)</b> Save this network (Spremi ovu mrežu): označite ovaj potvrdni okvir.
---	---

- 8 Kliknite na **Close (Zatvori)**.
- 9 Dvapat kliknite na ikonu **Wireless Network Connection (Veza s bežičnom mrežom)**.
- 10 Provjerite je li Ad Hoc veza registrirana i kliknite na **appropriate place on the Desktop (prikladno mjesto na radnoj površini)** (za sustav7) ili na **Cancel (Odustani)** (za sustav Vista).

### *Napomena:*

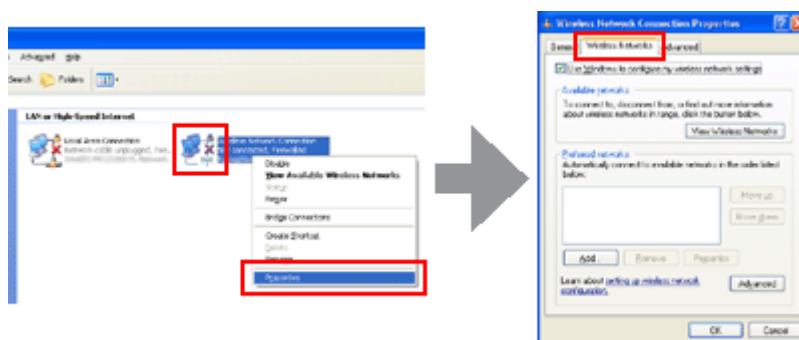
Ako je prikazan gumb **Connect (Spoji)** kada odaberete naziv mreže (SSID), kliknite na **Connect (Spoji)**.

## Za Windows XP

- 1 Odaberite **Start > Control Panel (Upravljačka ploča) > Network and Internet Connections (Mrežne i Internet veze)**.
- 2 Kliknite na **Network Connections (Mrežne veze)**.
- 3 Kliknite desnim gumbom na **Wireless Network Connection (Veza s bežičnom mrežom)**, odaberite **Properties (Svojstva)** i zatim kliknite na karticu **Wireless Networks (Bežične mreže)**.

### *Napomena:*

Ako koristite uslužni program koji je priložen uz Vaš bežični uređaj, kartica **Wireless Networks (Bežične mreže)** možda neće biti prikazana. Pojediniosti potražite u dokumentaciji priloženoj uz Vaš bežični uređaj.

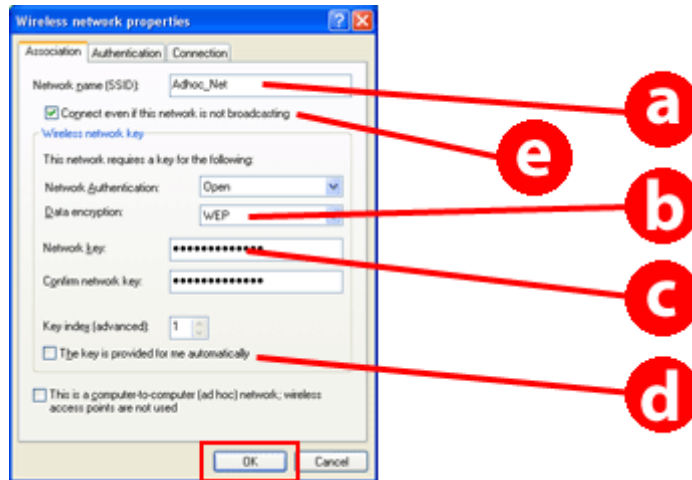


- 4 Odaberite **Use Windows to configure my wireless network settings (Upotrijebi Windows za konfiguriranje postavki bežične mreže)**, a zatim kliknite na **Advanced (Napredno)**.
- 5 Odaberite **Computer-to-computer (ad hoc) networks only (Samo izravne mreže između računala (ad hoc))**.
- 6 Uklonite oznaku **Automatically connect to non-preferred networks (Automatski se spoji na ne-preferirane mreže)** i kliknite na **Close (Zatvori)**.

### Uporaba proizvoda preko mreže

**7** Kliknite na **Add (Dodaj)**.

**8** Pogledajte sljedeću tablicu za podešavanje postavki i kliknite na **OK**.



a	<b>Network name (SSID) (Naziv mreže (SSID)):</b> unesite naziv koristeći bilo koji od sljedećih znakova. 0123456789 !"#\$%&'()*+,-./:; ABCDEFGHIJKLMNOPQRSTUVWXYZ abcdefghijklmnopqrstuvwxyz [\]^_`{ }~<=>?@
b	<b>Security type (Vrsta zaštite):</b> odaberite WEP.
c	<b>Security key (Sigurnosni ključ):</b> unesite riječ koristeći 5 ili 13 ASCII znakova (npr. epson), ili 10 ili 26 heksadecimalnih znakova.
d	<b>(Windows XP)</b> The key is provided for me automatically (Ključ se izdaje automatski): uklonite ovu oznaku da biste unijeli sigurnosni ključ.
e	<b>(Windows XP SP3)</b> Connect even if this network is not broadcasting (Spoji čak i ako ova mreža ne emitira signal): označite ovaj potvrdni okvir.

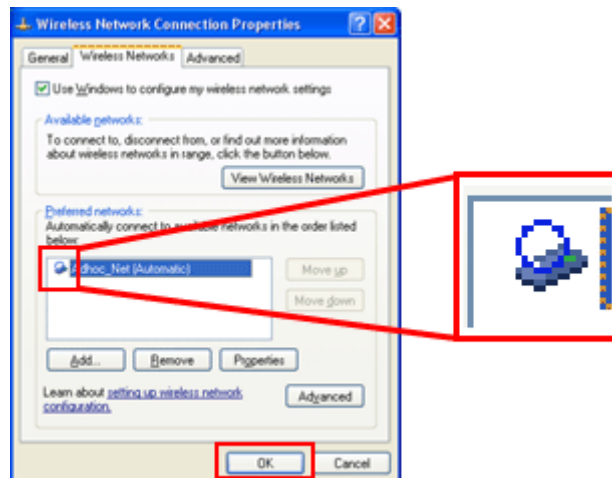
**9** Kliknite na karticu **Connection (Veza)**.

**10** Odaberite **Connect when this network is in range (Spoji kada je ova mreža u dosegu)** i kliknite na **OK**.

**11** Kliknite desnim gumbom na **Wireless Network Connection (Veza s bežičnom mrežom)**, odaberite **Properties. (Svojstva)** i zatim ponovo kliknite na karticu **Wireless Networks (Bežične mreže)**.

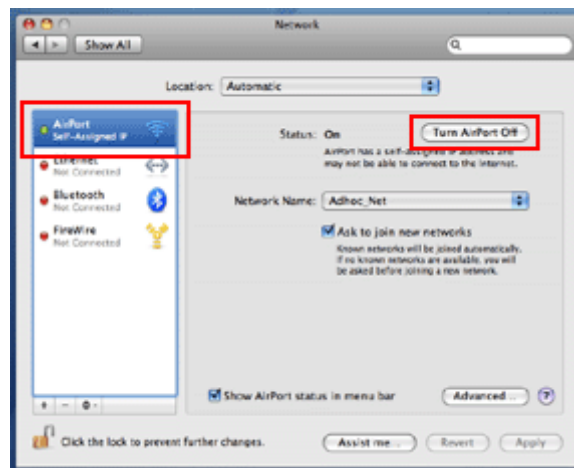
## Uporaba proizvoda preko mreže

12. Proverite da li ikona ima plavi krug i kliknite na **OK**.



## Za Mac OS X

1. Odaberite **System Preferences** iz izbornika Apple.
2. Kliknite na ikonu **Network**.
3. Odaberite **AirPort** i kliknite na **Turn AirPort On**.



4. Na popisu **Network Name**, odaberite **Create Network**.
5. Unesite naziv mreže i zatim označite potvrdni okvir **Require Password**.
6. Unesite zaporku i zatim kliknite na **OK**.
7. Kliknite na **Advanced**.

## Uporaba proizvoda preko mreže

- 8 Kliknite na **TCP/IP**.
- 9 Označite stavku **Using DHCP** na popisu **Configure IPv4** i kliknite na **OK**.
- 10 Kliknite na **Apply**.

---

# Rješavanje problema

---

## Savjeti za rješavanje problema s mrežom

Mrežni problemi mogu biti uzrokovani mrežnim okruženjem, računalom i proizvodom. Radi lakšeg rješavanja problema, možete provjeriti i potvrditi stanje mreže na sljedeće načine.

**Napomena:**

*Kada se mijenjaju mrežne postavke, potrebno je 30 do 60 sekundi za prikaz promjena u postavkama. (Vrijeme do prikaza promjena se razlikuje ovisno o načinu postavki, bežičnom usmjerivaču ili pristupnoj točki, itd.)*

---

## Ispis izvještaja o provjeri mrežne veze

Ako mijenjate mrežne postavke, kao što je mijenjanje mrežnog okruženja, možete provjeriti mrežnu vezu i ispisati izvještaj o provjeri mrežne veze.

Ako mrežna veza ne uspije, nalaz provjere Vam pomaže da nađete rješenje problema.

Za više pojedinosti o načinu provjere mrežne veze i ispisu izvještaja o provjeri, pogledajte dokumentaciju proizvoda.

**Napomena:**

*Ova značajka nije dostupna za proizvode bez LCD zaslona.*

Za informacije o uporabi izvještaja o provjeri mrežne veze, kliknite na sljedeću poveznicu. Ova značajka nije dostupna za sve proizvode ili možda nije omogućena.

 [html/\\_files/nwchk.htm](http://html/_files/nwchk.htm)

---

## Prikaz stanja mreže i ispis lista sa stanjem mrežne veze

Možete prikazati stanje mreže na LCD zaslonu i ispisati list sa stanjem mreže. U stanju mreže možete potvrditi informacije kao što su način povezivanja, brzina veze (prijenosa), IP adresa, način zaštite i stanje Epson Connect.

Ako proizvod ima LCD zaslon, možete prikazati pojednostavljene informacije o stanju i ispisati detaljne informacije o stanju. Ova značajka nije dostupna kod svih proizvoda.

Ako proizvod nema LCD zaslon, možete ispisati detaljne informacije o stanju pomoću gumba na upravljačkoj ploči.

Za više pojedinosti o prikazu stanja mreže i ispisu lista sa stanjem mreže, pogledajte dokumentaciju proizvoda.

---

## Isključivanje i pokretanje Wi-Fi postavki

Mrežni problemi se mogu riješiti isključivanjem ili pokretanjem Wi-Fi postavki i ponovnim podešavanjem postavki.

Ovi postupci se razlikuju ovisno o modelu. Za više pojedinosti, pogledajte dokumentaciju proizvoda.

## Rješavanje problema

**Napomena:**

*Prije nego isključite ili pokrenete Wi-Fi postavke, preporučuje se da prvo potvrdite i zapišete SSID i zaporku.*

**Isključivanje Wi-Fi funkcije:**

Ako proizvod ima LCD zaslon, možete isključiti Wi-Fi funkciju ili se prebaciti na Ethernet putem LCD zaslona. Ako proizvod nema LCD zaslon, možete isključiti Wi-Fi funkciju spajanjem kabela za Ethernet koji je spojen na aktivnu mrežu.

Ako proizvod nema LCD zaslon niti Ethernet sučelje, možete isključiti Wi-Fi funkciju pokretanjem mrežnih postavki pomoću tipki na upravljačkoj ploči.

**Napomena:**

*Ako proizvod ima obje funkcije Ethernet i Wi-Fi, funkcija Ethernet je omogućena kada je funkcija Wi-Fi onemogućena.*

**Inicijaliziranje mrežnih postavki:**

Ako proizvod ima LCD zaslon, možete pokrenuti mrežne postavke putem LCD zaslona.

Ako proizvod nema LCD zaslon, možete pokrenuti mrežne postavke pomoću gumba na upravljačkoj ploči.

**Napomena:**

*Ako pokrenete mrežne postavke, postavke Epson Connect i postavke za usluge mrežnog ispisa koje nude druge tvrtke će se također pokrenuti.*

---

## Ažuriranje firmvera proizvoda

Mrežni problemi se mogu riješiti ažuriranjem firmvera proizvoda. Potvrdite da koristite najnoviju inačicu firmvera proizvoda.

Otvorite stranicu Web Config pomoću preglednika i zatim ažurirajte firmver.

**Napomena:**

*Ova značajka nije dostupna za sve proizvode ili možda nije omogućena.*

Za više informacija o otvaranju stranice Web Config, pogledajte korisnički vodič.

---

## Provjera komunikacije pomoću naredbe Ping

Ako ne možete pristupiti web-stranici ugrađenoj u proizvod, proizvod ne reagira čak ni ako ste poslali zadatak ispisa u proizvod, niti ako dođe do drugih problema. Možete upotrijebiti ovu funkciju kao potvrdu da je uspostavljena komunikacija između računala i proizvoda.

Prije uporabe naredbe Ping, potrebno je potvrditi IP adrese postavljene na računalu i proizvodu.

Za pojedinosti o upravljanju računalom, pogledajte [“Naredba Ping” na strani 23](#).

### Naredba Ping

U TCP/IP mrežnom okruženju, provjerava IP adrese postavljene na računalu i proizvodu, a zatim provjerava je li uspostavljena komunikacija između računala i proizvoda.

## Rješavanje problema

### Potvrđivanje u sustavu Windows

- 1 Provjerite IP adresu proizvoda.  
IP adresu možete provjeriti na listu sa statusom mreže, izvještaju o provjeri ili LCD zaslonu.  
Da biste provjerili na listu sa statusom mreže, pogledajte [“Prikaz stanja mreže i ispis lista sa stanjem mrežne veze” na strani 22.](#)
- 2 Za sustav Windows 8.1/8: odaberite **All apps (Sve aplikacije)**, zatim odaberite **Command Prompt (Naredbeni redak)**.  
Za sustav Windows 7/Vista/XP: Kliknite gumb Start ili **start**, **All Programs (Svi programi)** ili **Programs (Programi)**, **Accessories (Pomagala)**, zatim **Command Prompt (Naredbeni redak)**.
- 3 Upišite ‘ping’, razmak i ‘<IP adresa pisača>’, zatim pritisnite tipku Enter.
- 4 Ako je komunikacija uspostavljena, prikazat će se **Reply from (Odgovor od) <IP adresa pisača>**.  
Ako komunikacija nije uspostavljena, vidjet ćete poruke **Destination host unreachable (Odredišno glavno računalo nije dostupno)** ili **Request timed out (Zahtjev je istekao)**. Provjerite mrežne postavke uređaja na računalu.

### Potvrda u sustavu Mac OS X

- 1 Potvrdite IP adresu proizvoda.  
IP adresu možete provjeriti na listu sa statusom mreže. Pogledajte poglavlje [“Prikaz stanja mreže i ispis lista sa stanjem mrežne veze” na strani 22.](#)
- 2 Dvaput kliknite na **Macintosh HD, Applications, Utilities**, a zatim **Network Utility**.
- 3 Kliknite karticu **Ping**.
- 4 Unesite IP adresu proizvoda u polje za mrežnu adresu.
- 5 Kliknite **Ping**.
- 6 Ako se komunikacija uspostavi, svi signali se vraćaju i prikazuje se **0% packet loss**.  
Ako se komunikacija ne uspostavi, signali se ne vraćaju i prikazuje se **100% packet loss**. Provjerite mrežne postavke uređaja na računalu.



# Problemi s postavljanjem

---

## Uspostavljanje Wi-Fi veze

### Ne može se pronaći SSID

- Može li se pristupna točka/bežični usmjerivač povezati?**  
Upotrijebite računalo ili druge uređaje da biste provjerili je li bežična veza moguća.
- Je li proizvod daleko od pristupne točke ili se među njima nalazi nekakva prepreka?**  
Pomaknite proizvod bliže pristupnoj točki ili uklonite prepreku.
- Je li SSID (naziv mreže) skriven prema postavkama pristupne točke?**  
Ako je uključena funkcija skrivanja pristupne točke kako bi se sakrio SSID, unesite SSID na upravljačku ploču. Pogledajte poglavlje [“Ručno povezivanje proizvoda s Wi-Fi mrežom” na strani 12.](#)
- Sadrži li SSID (naziv mreže) znakove izvan ASCII koda?**  
Provjerite da li SSID (naziv mreže) sadrži znakove izvan ASCII koda. Proizvod ne može prikazati znakove izvan ASCII koda.

### Ne može se uspostaviti veza s pristupnom točkom

- Je li proizvod daleko od pristupne točke ili se među njima nalazi nekakva prepreka?**  
Pomaknite proizvod bliže pristupnoj točki ili uklonite prepreku.
- Je li zaporka točna?**  
Zaporka prepoznaje velika i mala slova. Provjerite je li unesena zaporka točna. Zaporka može imati naziv “WEP ključ”, “WPA pristupni izraz”, “Unaprijed dijeljeni ključ”, i tako dalje, ovisno o pristupnoj točki ili sustavu zaštite koji se koristi.
- Jesu li na pristupnoj točki podešena ograničenja pristupa?**  
Ako su na pristupnoj točki postavljena ograničenja pristupa (bežični usmjerivač itd.), prijavite proizvod s MAC adresom ili IP adresom na pristupnu točku kako biste omogućili komunikaciju. Pogledajte Korisnički vodič pristupne točke.
- Jesu li iskoristivi bežični kanali ograničeni samo na računala opremljena WLAN-om?**  
Upotrebljivi bežični kanali su možda ograničeni samo na računala opremljena uređajima za bežično povezivanje. Pogledajte Korisnički vodič računala ili bežične kartice da biste provjerili upotrebljive bežične kanale. Provjerite sadrže li prije navedeni bežični kanali i kanale podešene za pristupnu točku. Ako ne sadrže, promijenite bežične kanale pristupne točke.
- Je li mrežni adapter kompatibilan sa standardima proizvoda?**  
Za Wi-Fi uređaje postoje različiti standardi, kao što su 802.11a, 802.11b, 802.11g i 802.11n, a također se koriste elektromagnetski valovi različitih frekvencija.

## Uspostavljanje Wi-Fi Direct veze

### Ne može se pomoću funkcije Wi-Fi Direct pristupiti Internetu tijekom spajanja proizvoda s računalom koje ima više mrežnih sučelja

- Je li mrežni adapter spojen s Internetom podešen na nizak prioritet?

Ako spojite računalo s proizvodom pomoću funkcije Wi-Fi Direct (jednostavni modalitet pristupne tačke) dok koristite sporu vezu s Internetom, možda nećete moći pristupiti Internetu.

**1**

Prikažite zaslon Windows Network Connections.

Za Windows 8.1/8: odaberite Desktop (Radna površina) > Settings (Postavke) charm (gumbić) > Control Panel (Upravljačka ploča) i zatim odaberite View network status and tasks (Prikaz mrežnog stanja i zadataka) > Change adapter settings (Promjena postavki prilagodnika)

Za Windows 7: Kliknite Start > Control Panel (Upravljačka ploča) > Network and Internet (Mreža i internet) > Network and Sharing Center (Centar za mreže i zajedničko korištenje) > View network status and tasks (Prikaz mrežnog stanja i zadataka) > Change adapter settings (Promjena postavki prilagodnika)

Za Windows Vista: Kliknite Start > Control Panel (Upravljačka ploča) > Network and Internet (Mreža i internet) > Network and Sharing Center (Centar za mreže i zajedničko korištenje) > View network status and tasks (Prikaz mrežnog stanja i zadataka) > Manage network connections (Upravljanje mrežnim vezama)

Za Windows XP: Start > Control Panel (Upravljačka ploča) > Network and Internet Connections (Mrežne i Internet veze) > Network Connections (Mrežne veze)

**2**

Kliknite desnom tipkom Wireless Network Connection (Veza s bežičnom mrežom) (DIRECT-xxxxxxx), zatim odaberite Properties (Svojstva).

**3**

Odaberite Internet Protocol Version 4 (TCP/IPv4), zatim kliknite Properties (Svojstva).

**4**

Kliknite na Advanced (Napredno).

**5**

Izbrišite Automatic metric (Automatska metrika), unesite „100” u Internet metric, zatim kliknite OK.

**Napomena:**

Ako se i dalje ne možete spojiti s Internetom, obavite iste radnje od koraka 3 za Internet Protocol Version 6 (TCP/IPv6).

### Wi-Fi Direct iznenada prekida vezu

- Je li promijenjena zaporka za Wi-Fi Direct (način rada poput pristupne tačke)?

Izbrišite postavke veze u „DIRECT-xxxxxxx” registriranom za uređaj, ponovo odaberite „DIRECT-xxxxxxx” i zatim unesite novu zaporku. Za više informacija o brisanju postavki, pogledajte dokumentaciju priloženu uz uređaj.

## Rješavanje problema

### Jesu li promijenjene mrežne postavke proizvoda?

Provjerite mrežne postavke proizvoda. Možda se način mrežnog povezivanja promijenio na način rada različit od načina rada poput pristupne točke. Da biste način povezivanja vratili iz nekog drugog načina rada na način rada poput pristupne točke, pokrenite mrežne postavke proizvoda, zatim ponovo spojite uređaj s proizvodom pomoću funkcije Wi-Fi Direct. Mrežne postavke proizvoda možete provjeriti putem LCD zaslona proizvoda ili lista sa stanjem mreže.

## Uspostavljanje Ethernet veze

### Ne može se spojiti na Ethernet

#### Je li funkcija Wi-Fi onemogućena na upravljačkoj ploči?

Ako je postavljena na omogućeno, ne možete se povezati s Ethernet mrežom. Postavite je na onemogućeno.

#### Rade li koncentrador, Ethernet kabel itd. ispravno u Ethernet mrežnoj vezi?

Provjerite je li proizvod uključen, te da LED lampica veze koncentratora priključenog na proizvod svijetli/trepće. Ako je LED lampica isključena, pokušajte sljedeće.

1. Povežite se na drugi ulaz.
2. Povežite se na drugi koncentrador.
3. Zamijenite Ethernet kabel.

#### Odgovara li komunikacijski način proizvoda koncentratoru ili usmjerivaču?

Provjerite odgovara li komunikacijski način proizvoda koncentratoru ili usmjerivaču.

Pogledajte sljedeću tablicu da biste točno uparili komunikacijske načine proizvoda i usmjerivača/koncentratora. (Zadani način komunikacije proizvoda je Auto).

Za postupak potvrde/podešavanja načina komunikacije koncentratora/usmjerivača pogledajte Korisnički vodič.

Za više informacija o kompatibilnom komunikacijskom načinu proizvoda, pogledajte korisnički vodič.

		Postavke sabirnice/usmjerivača						
		Auto	1000 Base-T puni duplex	1000 Base-T poluduplex	100 Base-TX puni duplex	100 Base-TX poluduplex	10Base-TX puni duplex	10Base-TX poluduplex
Postavke proizvoda	Auto	D	D	D	N	D	N	D
	100Base-TX puni duplex	N	N	N	D	N	N	N
	100Base-TX poluduplex	D	N	N	N	D	N	N
	10Base-TX puni duplex	N	N	N	N	N	D	N
	10Base-TX poluduplex	D	N	N	N	N	N	D

D: Omogućeni N: Onemogućeni

---

## Uspostavljanje Wi-Fi ili Ethernet veze

### Ne može se spojiti na mrežu

- Je li prikazana poruka "Kombinacija IP adrese i podmrežne maske nije valjana."?**

Rješenje 1: Ako širokopojasni usmjerivač (ili pristupna točka) koristi funkciju DHCP, podesite postavku TCP/IP tako da proizvod automatski pribavlja IP adresu.

Rješenje 2: Ako želite ručno podesiti IP adresu proizvoda, pogledajte slijedeće upute za podešavanje IP adrese i maske podmreže.

  1. Provjerite IP adresu širokopojasnog usmjerivača (ili pristupne točke) spojenog na vaše računalo. Pogledajte Vodič za korisnika širokopojasnog usmjerivača (ili pristupne točke).
  2. Sve IP adrese se prikazuju u segmentima od po četiri bročane vrijednosti. U završnom segmentu postavite jedinstvenu numeričku vrijednost za vaš proizvod u rasponu od 1 do 254. (Kad je usmjerivač DHCP poslužitelj ili u mreži postoji drugi DHCP poslužitelj, postavite vrijednost koje nije u konfliktu s rasponom ID adresa koje dodjeljuje DHCP poslužitelj.)

Primjer postavke:  
IP adresa za širokopojasni usmjerivač: 192.168.1.1  
Primjer postavki za proizvod: 192.168.1.3  
Vrijednost 255.255.255.0 za podmrežnu masku obično se postavlja za manje mreže i koriste ju svi uređaji u mreži. Također, kad je zadana vrijednost za pristupnik, koristite istu vrijednost IP adrese kao i za bežični usmjerivač.
- Ima li Vaše računalo više od jednog mrežnog sučelja?**

Skener možda ne može komunicirati s računalima koja imaju više mrežnih sučelja. Za komunikaciju sa skenerom, onemogućite sva mrežna sučelja na računalu osim onog koje je spojeno sa skenerom.
- Mogu li proizvod i računalo komunicirati tijekom upotrebe TCP/IP?**

Provjerite je li uspostavljena veza. Pogledajte poglavlje "[Naredba Ping](#)" na strani 23.
- Prilikom upotrebe TCP/IP-a, je li IP adresa ispravno postavljena u vašem okruženju?**

Tvorničke postavke nisu dostupne. Da biste koristili ovu IP adresu, izbrišite ju i ponovno upišite. Promijenite IP adresu proizvoda u skladu s okruženjem.

### Promjene IP adrese

- Je li postavka TCP/IP na upravljačkoj ploči podešena na automatsko pribavljanje IP adrese?**

Ako je odabrana automatska postavka, IP adresa se mijenja prilikom svakog uključivanja usmjerivača. Prilikom upotrebe automatske postavke, odredite redoslijed uključivanja ili ne gasite proizvod. Automatska postavka je dostupna kada postavljate ulaz za proizvod pomoću programa za ispis EpsonNet Print (u sustavu Windows) ili Bonjour (u sustavu Mac OS X).

## Problemi s ispisom

---

### Računalo spojeno s Wi-Fi mrežom

#### Ne mogu ispisivati preko mreže

- Jesu li postavke mrežne veze točne?**

Pogledajte "[Problemi s postavljanjem](#)" na strani 25 za pojedinosti u vezi poteškoća s postavkama mrežne veze.

## Rješavanje problema

- ❑ **Je li proizvod ispravno spojen na pristupnu točku (bežični usmjerivač itd.)?**  
Ako je došlo do prekida, provjerite sljedeće.  
Pristupna točka (bežični usmjerivač itd.) je uključen.  
Wi-Fi postavke odgovaraju onima u ciljanoj pristupnoj točki (bežični usmjerivač itd.).
- ❑ **Je li bežična komunikacija zaustavljena ili prekinuta?**  
Ako je došlo do prekida, ponovno pokrenite proizvod. Više o upravljačkoj ploči pogledajte u poglavlju [“Ručno povezivanje proizvoda s Wi-Fi mrežom” na strani 12.](#)
- ❑ **Je li funkcija Razdvajač privatnosti omogućena na pristupnoj točki (ili bežičnom usmjerivaču)?**  
Ako je funkcija Razdvajač privatnosti omogućena, tada ne možete ispisivati s računala, smartphona, niti tablet računala preko mreže zato što ova funkcija blokira komunikaciju s tim uređajima. Onemogućite funkciju Razdvajač privatnosti na pristupnoj točki (ili bežičnom usmjerivaču). Za više informacija o zadavanju ili provjeri postavki, pogledajte priručnik priložen uz pristupnu točku (ili bežični usmjerivač).

---

## Računalo spojeno s Ethernet mrežom

### Ispis je spor ili podaci bivaju odrezani

- ❑ **Odgovaraju li međusobno načini komunikacije (puni dupleks/poludupleks) proizvoda i spojenog koncentratora?**  
Tvornički zadana brzina linije za komunikaciju proizvoda je automatska. Ako je način komunikacije koncentratora nepromjenjiv, može se dogoditi neusklađenost između načina komunikacije proizvoda i koncentratora te ispis postaje vrlo spor, a podaci bivaju odrezani zbog isteka vremena.

---

## Računalo spojeno s Wi-Fi ili Ethernet mrežom

### Ispis je spor ili podaci bivaju odrezani

- ❑ **Jesu li postavke ulaza za pisac ispravne?**  
Slijedite dolje navedene korake kako biste provjerili ulaz za pisac (za sustav Windows).  
1. Odaberite **Desktop (Radna površina) > Settings (Postavke) charm (gumbić) > Control Panel (Upravljačka ploča)**, zatim odaberite **View devices and printers (Prikaz uređaja i pisaa)** (za sustav Windows 8).  
Kliknite na - **Control Panel (Upravljačka ploča) - Hardware and Sound (Hardver i zvuk) - Devices and Printers (Uređaji i pisaa)** (za sustav Windows 7).  
Kliknite na početni gumb - **Control Panel (Upravljačka ploča) - Hardware and Sound (Hardver i zvuk) - Printers (Pisači)** (za sustav Windows Vista).  
Kliknite na **Start - Control Panel (Upravljačka ploča) - Printers and Other Hardware (Pisači i drugi hardver) - Printers and Faxes (Pisači i faksovi)** (za sustav Windows XP).  
2. Desnim gumbom kliknite na ikonu proizvoda.  
3. Odaberite **Printer properties (Svojstva pisaa)** (Windows 8/7) ili **Properties (Svojstva)** (Windows Vista/XP).  
4. Odaberite karticu **Ports (Ulazi)**.  
5. Provjerite je li u stupcu opisa za proizvod odabran odgovarajući protokol.

---

## Smartphone ili tablet računalo

### Iako uređaj šalje zadatak ispisa s više stranica koristeći AirPrint, pisač šalje samo zadnju stranicu

**Je li na uređaju instaliran iOS 4.x?**

Pisači koji su kompatibilni s uslugom AirPrint podržavaju uređaje sa sustavom iOS 5.x ili novijim. Kada koristite AirPrint za ispis, upotrijebite sustav iOS 5.x ili noviji. Pisač možda neće ispisivati pravilno sa sustavom iOS 4.x. Ako koristite iOS 4.x, nadogradite operativni sustav na iOS 5.x ili noviji. Za nadogradnju operativnog sustava, posjetite web sjedište tvrke Apple.

## Problemi sa skeniranjem

---

### Uspostavljanje Wi-Fi ili Ethernet veze

#### Ne mogu pokrenuti, podesiti ili skenirati s programom EPSON Scan

**Je li provjera veze bila uspješna?**

Ako nije, provjerite postoje li kakvi problemi na mreži.

**Je li IP adresa ispravno postavljena na računalo?**

Više o mrežnim postavkama kao što je IP adresa potražite u poglavlju [“Problemi s postavljanjem”](#) na strani 25.

**Je li došlo do prekida komunikacije?**

Ako je komunikacija prekinuta tijekom pokretanja programa EPSON Scan, izađite iz programa i ponovno ga pokrenite nakon nekog vremena. Ako se program EPSON Scan ne može pokrenuti, isključite i ponovno uključite proizvod te pokušajte ponovno.

Provjerite postavku **Timeout Setting** u **EPSON Scan Settings**. Pojedinih potražite u Pomoći za EPSON Scan.

**Je li funkcija vatrozida aktivna u sustavu Windows XP ili novijoj verziji, ili komercijalnom softveru za zaštitu?**

Ako je funkcija vatrozida aktivna, pretraživanje u **EPSON Scan Settings** možda neće raditi. U tom slučaju kliknite **EPSON Scan Settings - Add - Enter address** i izravno unesite IP adresu.

**Skenirati li široki raspon u visokoj rezoluciji?**

Prilikom skeniranja širokog raspona u visokoj rezoluciji može doći do pogreške u komunikaciji. Ako skeniranje ne radi, smanjite rezoluciju.

#### Nije moguće skeniranje na PC (WSD)

**Je li na mrežu spojeno računalo s WSD podrškom?**

Funkcija skeniranja na PC (WSD) je dostupna samo na računalima s inačicom sustava Windows 8/7/Vista na engleskom jeziku. Provjerite je li računalo sa sustavom Windows 8/7/Vista na engleskom jeziku spojeno na istu mrežu kao i skener.

## Problemi vezani uz operativne sustave

### Tablica funkcija IPv4/IPv6

Dostupne funkcije se razlikuju ovisno o operativnom sustavu računala. Za pojedinosti, pogledajte sljedeću tablicu.

	Funkcija	Windows				Mac
		8.1/8	7	Vista	XP	OS X
Podržano						
	IPv4	D	D	D	D	D
	IPv6	D	D	D	-	D
Ulaz za pisač						
	Standardni TCP/IP ulaz	v4/v6	v4/v6	v4/v6	v4	-
	EpsonNet Ulaz za pisač	v4	v4	v4	v4	-
	WSD ulaz	v4/v6	v4/v6	v4/v6	-	-
	Bonjour ispis	-	-	-	-	v4/v6
	AirPrint ispis	-	-	-	-	v4/v6
Skeniranje						
	EPSON Scan	v4	v4	v4	v4	v4
	Event Manager	v4	v4	v4	v4	v4
	WSD skeniranje	v4/v6	v4/v6	v4/v6	-	-
	AirPrint skeniranje	-	-	-	-	v4/v6
Dijeljena datoteka (memorijska kartica, vanjski uređaj)						
		v4	v4	v4	v4	v4
Slanje/primanje faksova						
		v4	v4	v4	v4	v4
	AirPrint slanje faksa	-	-	-	-	v4/v6
Mrežne usluge						
	Epson Connect	v4	v4	v4	v4	v4
	Google Cloud Print	v4/v6	v4/v6	v4/v6	v4	v4/v6

v4=IPv4, v6=IPv6

---

## Mac OS X


### Pisač se ne prikazuje u Dodaj pisač

**Je li instaliran upravljački program pisača?**

Instalirajte upravljački program pisača. Pojediniosti o postavljanju softvera potražite u poglavlju “Mac OS X” na strani 11.

**Je li mrežna usluga na vrhu popisa mreža?**

Ako su na računalu omogućene i žične i bežične mrežne usluge, računalo možda neće moći pronaći pisač. U tom slučaju, slijedite donje upute za dovođenje mrežne usluge koju želite koristiti na vrh popisa.

1. Otvorite **System Preferences - Network**.
2. Kliknite na ikonu  za odabir opcije **Set Service Order**.
3. Povucite najčešće korištenu mrežnu uslugu na vrh popisa.
4. Kliknite na **OK**.
5. Kliknite na **Apply** za primjenu postavki.

**Jesu li na računalu konfigurirane mrežne postavke?**

Postavke se razlikuju ovisno o protokolu. Pokušajte sljedeće:

**EPSON TCP/IP:** Otvorite **System Preferences - Network - Advanced - TCP/IP** i provjerite jesu li adrese postavljene i je li na mrežnom sučelju proizvođača postavljena pravilna IP adresa koja je različita od tvorničke postavke. Pogledajte poglavlje “Problemi s postavljanjem” na strani 25.

### Nije moguće prekinuti ispis iako je zadatak ispis poništen na računalu

**Je li zadatak ispisa poslan s računala na mreži koje ima sustav Mac OS X v10.6.x?**

Ako svi sljedeći uvjeti vrijede za Vaše okruženje, ne možete zaustaviti ispis putem računala.

- Proizvod podržava AirPrint.
  - Zadatak ispisa poslan je s računala na mreži koje ima sustav Mac OS X v10.6.x.
  - U postavkama programa Bonjour za stranicu Web Config postavite protokol najvišeg prioriteta na **IPP**.
- U ovom slučaju, pritisnite gumb za poništavanje na upravljačkoj ploči proizvođača da biste zaustavili ispis.

Ako želite moći zaustaviti ispis putem računala, podesite sljedeće postavke.

1. Otvorite stranicu Web Config.
  2. Kliknite **AirPrint Setup (Instalacija AirPrint)**.
  3. Odaberite **Port9100** u padajućem izborniku Top Priority Protocol (Protokol najvišeg prioriteta) i zatim kliknite na **OK**.
  4. Ako je prikazano Top Priority Protocol (Protokol najvišeg prioriteta):Port9100, kliknite na **OK**.
  5. Zatvorite preglednik.
  6. Odaberite **System Preferences** iz izbornika Apple.
  7. Kliknite na ikonu **Print & Fax**.
  8. Odaberite proizvod koji želite postaviti na popisu proizvođača i zatim kliknite - za brisanje proizvođača.
  9. Kliknite na + ispod popisa **Printers** i odaberite proizvod koji želite postaviti s popisa mrežnih pisača.
  10. Kada se prikaže naziv proizvođača u okviru za naziv, kliknite na gumb **Add**.
- Ako ispisujete s ponovno registriranog proizvođača, možete zaustaviti ispis s računala.

### Ne može se ispisati naljepnica za CD/DVD putem Epson aplikacije

**Jeste li odabrali naziv nekog Epson proizvoda u izborniku „Use”?**

Ako spojite proizvod s mrežom pomoću protokola Bonjour, odaberite naziv Epson proizvoda u izborniku **Use** upravljačkog programa. U protivnom, neke funkcije u Epsonovim aplikacijama neće biti dostupne.



---

## iOS

### Iako uređaj šalje zadatak ispisa s više stranica koristeći AirPrint, pisač šalje samo zadnju stranicu

**Je li na uređaju instaliran iOS 4.x?**

Pisači koji su kompatibilni s uslugom AirPrint podržavaju uređaje sa sustavom iOS 5.x ili novijim. Kada koristite AirPrint za ispis, upotrijebite sustav iOS 5.x ili noviji. Pisač možda neće ispisivati pravilno sa sustavom iOS 4.x. Ako koristite iOS 4.x, nadogradite operativni sustav na iOS 5.x ili noviji. Za nadogradnju operativnog sustava, posjetite web sjedište tvrke Apple.

---

## Android

### Ne može se pristupiti internetu tijekom povezivanja s proizvodom koji koristi Wi-Fi Direct način rada poput pristupne točke

**Koristite li stariju inačicu programa Epson iPrint?**

Pri ispisivanju s Android uređaja pomoću Wi-Fi Direct načina rada poput pristupne točke, koristite najnoviju inačicu programa Epson iPrint.

## Problemi sa softverom

---

### Prilikom ispisa s programom EpsonNet Print se prikazuje dijaloški okvir dial-up veze

**Je li internetska veza postavljena na dial-up vezu?**

Nakon zatvaranja dijaloškog okvira možete normalno ispisivati, ali poruka se prikazuje svaki puta kada ispisujete nakon pokretanja sustava Windows. Spojite se na Internet pomoću mreže ili ručno pokrenite dial-up vezu.

---

## Deblokiranje Epson softvera

**Jeste li kliknuli na gumb Keep Blocking (Nastavi blokirati) na zaslonu Firewall ?**

Ako ste kliknuli na **Keep Blocking (Nastavi blokirati)** u prozoru Windows Security Alert tijekom ili nakon instalacije Epson softvera, slijedite ove korake za deblokiranje Epson softvera.

**1**

Za sustav Windows 8: Odaberite **Desktop (Radna površina) > Settings (Postavke) charm (gumbić) > Control Panel (Upravljačka ploča)** i zatim odaberite **System and Security (Sustav i sigurnost)**.

Za sustav Windows 7: Kliknite **Start > Control Panel (Upravljačka ploča)**, zatim kliknite **System and Security (Sustav i sigurnost)**.

Za sustav Windows Vista: Kliknite **Start > Control Panel (Upravljačka ploča)**, zatim kliknite **Security (Sigurnost)**.

Za sustav Windows XP: Kliknite **start > Control Panel (Upravljačka ploča)**, zatim kliknite **Security Center (Centar za sigurnost)**.

## Rješavanje problema

- 2** Za sustav Windows 8: Odaberite **Allow an app through Windows Firewall (Propuštanje aplikacije kroz Vatrozid za Windows)**.  
Za sustav Windows 7: Odaberite **Allow a program through Windows Firewall (Propuštanje programa kroz Vatrozid za Windows)**.  
Za sustav Windows Vista: Odaberite **Allow a program through Windows Firewall (Propuštanje programa kroz Vatrozid za Windows)**.  
Za sustav Windows XP: Kliknite **Windows Firewall (Vatrozid za Windows)**.
- 3** Za sustav Windows 8: Odaberite **Change settings (Promijeni postavke)**, zatim odaberite **Allow another app (Omogući drugu aplikaciju)**.  
Za sustav Windows 7: Kliknite **Allow another program (Omogući drugi program)**.  
Za sustav Windows Vista: Kliknite karticu **Exceptions (Iznimke)**, zatim kliknite **Add Program (Dodaj program)**.  
Za sustav Windows XP: Kliknite karticu **Exceptions (Iznimke)**, zatim kliknite **Add Program (Dodaj program)**.
- Napomena za korisnike sustava Windows Vista:  
Kliknite na **Change settings (Promijeni postavke)** ako ne možete naći karticu **Exceptions (Iznimke)**.*
- 4** Odaberite Epson softver s popisa, zatim odaberite **Add (Dodaj)** (za sustav 8/7) ili **OK** (za sustav Vista/XP).
- 5** Potvrdite da je potvrdni okvir Epson softvera označen u **Allow apps and features** (za sustav 8), **Allowed programs and features (Dopušteni programi i značajke)** (za sustav 7), **Programs or port** (za sustav Vista) ili **Programs and Services** (za sustav XP), zatim odaberite **OK**.

## Ostali problemi

---

### Proizvod ne može uspostaviti mrežne usluge ili iznenada više ne može koristiti mrežne usluge

- Je li istekao rok važenja korijenske potvrde proizvoda?**  
Ako je istekao rok važenja korijenske potvrde proizvoda, na stranici Web Config ili na zaslonu proizvoda bit će prikazana poruka koja ukazuje na to da je potrebno obnoviti korijensku potvrdu. Pristupite stranici Web Config proizvoda pomoću preglednika putem računala ili smartphona koji se nalazi na istoj mreži na kojoj je i proizvod, zatim ažurirajte korijensku potvrdu.  
Za više informacija o načinu pristupanja stranici Web Config proizvoda, pogledajte korisnički vodič proizvoda.

---

# Autorska prava i licence za mrežne značajke

---

## Autorska prava, zaštitni znakovi i licence

Microsoft®, Windows®, i Windows Vista® su registrirane trgovačke marke tvrtke Microsoft Corporation.

Apple, Mac OS, OS X, Bonjour i Macintosh su zaštitni znakovi tvrtke Apple Inc., registrirani u SAD i drugim zemljama. AirPrint je zaštitni znak tvrtke Apple Inc.

Android™ i Google Cloud Print™ su zaštitni znakovi tvrtke Google Inc.

Wi-Fi®, Wi-Fi Alliance® i Wi-Fi Protected Access® (WPA) su registrirani zaštitni znakovi tvrtke Wi-Fi Alliance. Wi-Fi Direct™, Wi-Fi Protected Setup™ i WPA2™ su zaštitni znakovi tvrtke Wi-Fi Alliance.

Copyright 2014 Seiko Epson Corporation. Sva prava pridržana.

---

## Info-ZIP copyright and license

This is version 2007-Mar-4 of the Info-ZIP license. The definitive version of this document should be available at <ftp://ftp.info-zip.org/pub/infozip/license.html> indefinitely and a copy at <http://www.info-zip.org/pub/infozip/license.html>.

Copyright © 1990-2007 Info-ZIP. All rights reserved.

For the purposes of this copyright and license, "Info-ZIP" is defined as the following set of individuals:

Mark Adler, John Bush, Karl Davis, Harald Denker, Jean-Michel Dubois, Jean-loup Gailly, Hunter Goatley, Ed Gordon, Ian Gorman, Chris Herborth, Dirk Haase, Greg Hartwig, Robert Heath, Jonathan Hudson, Paul Kienitz, David Kirschbaum, Johnny Lee, Onno van der Linden, Igor Mandrichenko, Steve P. Miller, Sergio Monesi, Keith Owens, George Petrov, Greg Roelofs, Kai Uwe Rommel, Steve Salisbury, Dave Smith, Steven M. Schweda, Christian Spieler, Cosmin Truta, Antoine Verheijen, Paul von Behren, Rich Wales, Mike White.

This software is provided "as is," without warranty of any kind, express or implied. In no event shall Info-ZIP or its contributors be held liable for any direct, indirect, incidental, special or consequential damages arising out of the use of or inability to use this software.

Permission is granted to anyone to use this software for any purpose, including commercial applications, and to alter it and redistribute it freely, subject to the above disclaimer and the following restrictions:

1. Redistributions of source code (in whole or in part) must retain the above copyright notice, definition, disclaimer, and this list of conditions.
2. Redistributions in binary form (compiled executables and libraries) must reproduce the above copyright notice, definition, disclaimer, and this list of conditions in documentation and/or other materials provided with the distribution. The sole exception to this condition is redistribution of a standard UnZipSFX binary (including SFXWiz) as part of a self-extracting archive; that is permitted without inclusion of this license, as long as the normal SFX banner has not been removed from the binary or disabled.

### **Autorska prava i licence za mrežne značajke**

3. Altered versions--including, but not limited to, ports to new operating systems, existing ports with new graphical interfaces, versions with modified or added functionality, and dynamic, shared, or static library versions not from Info-ZIP--must be plainly marked as such and must not be misrepresented as being the original source or, if binaries, compiled from the original source. Such altered versions also must not be misrepresented as being Info-ZIP releases--including, but not limited to, labeling of the altered versions with the names "Info-ZIP" (or any variation thereof, including, but not limited to, different capitalizations), "Pocket UnZip," "WiZ" or "MacZip" without the explicit permission of Info-ZIP. Such altered versions are further prohibited from misrepresentative use of the Zip-Bugs or Info-ZIP e-mail addresses or the Info-ZIP URL(s), such as to imply Info-ZIP will provide support for the altered versions.

4. Info-ZIP retains the right to use the names "Info-ZIP," "Zip," "UnZip," "UnZipSFX," "WiZ," "Pocket UnZip," "Pocket Zip," and "MacZip" for its own source and binary releases.

## **LICENCA ZA SOFTVER OTVORENOG KODA**

Ovaj pisac uključuje softverske programe otvorenog izvora. Detaljne informacije o licenci za softver otvorenog koda nalaze se u mapi Manual na disku sa softverom.