

# מדריך רשת

---

NPD5040-01 HE

## תוכן עניינים

### הקדמה

הערות.....	3
אודות מדריך זה.....	3
זהירות, חשוב והערה.....	3
גרסאות מערכת ההפעלה.....	3
מידע בסיסי על הרשת.....	4
רשת Wi-Fi (אלחוטית).....	4
רשת Ethernet (קווית).....	6

### שימוש במוצר ברשת

שינוי אופן החיבור.....	8
ממכשירי רשת.....	8
Windows.....	8
Mac OS X.....	11
סמארטפון או טאבלט (iOS/Android).....	11
חיבור ידני של המוצר לרשת Wi-Fi.....	12
אשף הגדרת ה-Wi-Fi.....	12
Wi-Fi Protected Setup (WPS).....	13
חיבור ישיר.....	13
Wi-Fi Direct.....	14
מצב אד הוק.....	16

### פתרון בעיות

עצות לפתרון בעיות ברשת.....	22
הדפסת דוח בדיקת החיבור לרשת.....	22
הצגת סטטוס הרשת והדפסת גיליון סטטוס הרשת.....	22
כיבוי רשת ה-Wi-Fi ואתחול ההגדרות.....	22
עדכון קושחת המוצר.....	23
בדיקת התקשורת באמצעות הפקודה Ping.....	23
בעיות בהגדרה.....	25
חיבור לרשת Wi-Fi.....	25
חיבור ל-Wi-Fi Direct.....	25
חיבור לרשת Ethernet.....	27
חיבור לרשת Wi-Fi או Ethernet.....	28
בעיות בהדפסה.....	28
המחשב מחובר לרשת Wi-Fi.....	28
המחשב מחובר לרשת Ethernet.....	29
המחשב מחובר לרשת Wi-Fi או Ethernet.....	29
סמארטפון או טאבלט.....	30
בעיות בסריקה.....	30

חיבור לרשת Wi-Fi או Ethernet.....	30
בעיות ספציפיות של מערכת ההפעלה.....	31
טבלת הפונקציות של IPv4/IPv6.....	31
Mac OS X.....	32
iOS.....	33
Android.....	33
בעיות בתוכנה.....	33
כשמדפיסים באמצעות EpsonNet Print מופיעה תיבת דו-שיח עם חיבור באמצעות חייגן.....	33
הסרת החסימה של התוכנה של Epson.....	33
בעיות אחרות.....	34
המוצר לא מצליח להגדיר את שירותי הרשת או לפתע אינו יכול להשתמש בשירותי הרשת.....	34

### זכויות יוצרים ורישיונות לתכונות הרשת

זכויות יוצרים, סימנים מסחריים ורישיונות.....	35
Info-ZIP copyright and license.....	35
רישיון לתוכנות קוד פתוח.....	36

## הקדמה

## הערות

### אודות מדריך זה

זהו מדריך רשת המשותף לכל המוצרים שכוללים פונקציות לשימוש ברשת. בעת קריאת המדריך, שים לב לדברים הבאים.

- ❑ הפונקציות והמכשירים הזמינים, למשל מסך הבקרה, פונקציות הרשת המקומית/האלחוטית (Wi-Fi) ופונקציות הסריקה עשויות להשתנות ממוצר למוצר.
- ❑ צילומי המסך של התוכנה ושל מסך הבקרה של המוצר שמופיעים במדריך זה הם דוגמאות כלליות בלבד. התפריטים, שמות הלחצנים וצילומי המסך עשויים להשתנות ממוצר למוצר.
- ❑ התוכן של מדריך זה ומפרט המוצר עשויים להשתנות ללא התראה מראש.

### זהירות, חשוב והערה

כאשר המילים זהירות, חשוב והערה מופיעות במדריך זה הן מסמנות מידע בדרגת חשיבות שונה, בהתאם לפירוט הבא.



זהירות  
מידע חשוב מאוד שיש להקפיד עליו כדי למנוע פגיעה.



חשוב  
מידע חשוב שיש להקפיד עליו כדי למנוע נזק לצידוד.

הערה

עצות שימושיות ומגבלות על השימוש במוצר.

### גרסאות מערכת ההפעלה

במדריך זה אנו משתמשים בקיצורים הבאים.

- ❑ Windows 8.1 מתייחס לגרסה Windows 8.1 ולגרסה Windows 8.1 Pro.
- ❑ Windows 8 מתייחס לגרסה Windows 8 ולגרסה Windows 8 Pro.
- ❑ Windows 7 מתייחס לגרסה Windows 7 Home Basic, Windows 7 Home Premium, Windows 7 Professional ולגרסה Windows 7 Ultimate.

## הקדמה

- ❑ Windows Vista ,Windows Vista Home Basic Edition לגרסה מתייחס Windows Vista ,Windows Vista Business Edition ,Home Premium Edition ,Windows Vista Ultimate Edition ולגרסה Enterprise Edition
- ❑ Windows XP Professional ,Windows XP Home Edition לגרסה מתייחס Windows XP x64 Edition ולגרסה Windows XP Professional
- ❑ OS X v10.9.x Mac OS X מתייחס לגרסה OS X Mavericks ואילו OS X v10.8.x Mac OS X מתייחס לגרסה OS X Mountain Lion ,Mac OS X v10.8.x ,Mac OS X v10.9.x בנוסף, Mac OS X מתייחס לגרסה OS X v10.6.x ולגרסה OS X v10.7.x

## מידע בסיסי על הרשת

סוגי החיבורים לרשת שמוזכרים במדריך זה מוגדרים כדלקמן. ייתכן שלא כל סוגי החיבורים יהיו קיימים במוצר שלך.

---

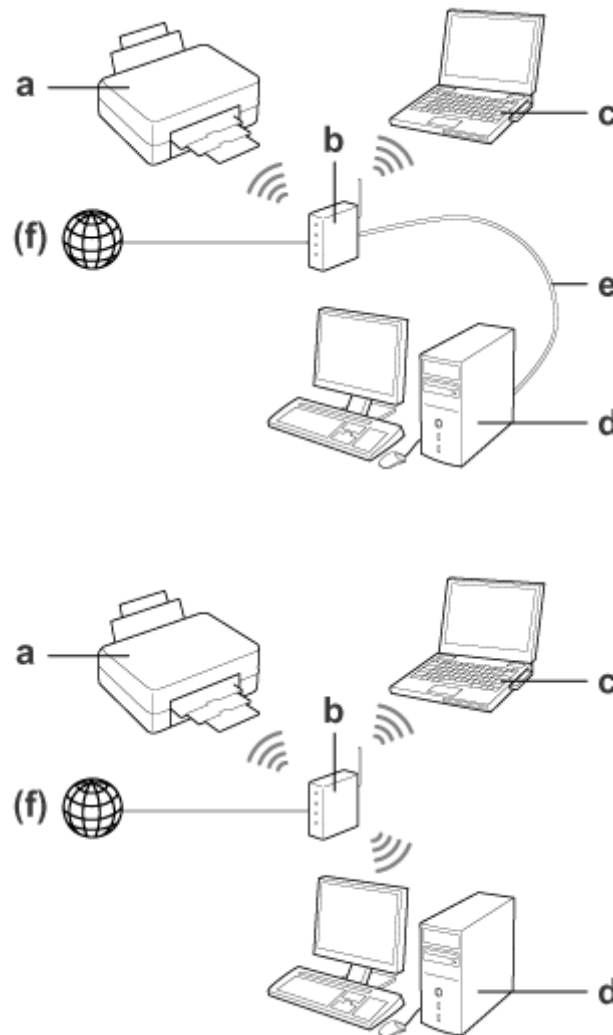
### רשת Wi-Fi (אלחוטית)

יש שלושה סוגים של חיבורים לרשת Wi-Fi; מצב חיבור לתשתית (תקשורת באמצעות ראוטר או נקודת גישה), Wi-Fi Direct (תקשורת ישירה בין מכשירים ללא שימוש בנקודת גישה) ומצב אד הוק.

## הקדמה

**מצב חיבור לתשתית (תקשורת באמצעות נקודת גישה)**

במצב חיבור לתשתית מחשבים יכולים לתקשר באמצעות נקודת גישה באופן אלחוטי וקווי (למשל דרך חיבור לראוטר אלחוטי) כדי לשלוח נתונים לממשק הרשת.



a. המוצר

b. ראוטר אלחוטי (או נקודת גישה)

c. מחשב עם ממשק Wi-Fi (מובנה או חיצוני דרך כרטיס USB/PC וכו')

d. מחשב עם יציאת רשת (LAN) או ממשק Wi-Fi

e. כבל רשת (אם רוצים לחבר את המחשב ישירות אל הראוטר)

f. גישה לאינטרנט

**Wi-Fi Direct (לתקשורת ללא שימוש בנקודת גישה)**

כדי להשתמש במוצר בסביבה אלחוטית ללא נקודת גישה, צריך להשתמש בחיבור Wi-Fi Direct.

## הקדמה

אם המוצר כולל את הפונקציה Wi-Fi Direct ניתן לחבר את המוצר באופן אלחוטי ללא שימוש בנקודת גישה. למידע נוסף, ראה את **"Wi-Fi Direct"** בעמוד 14.



a. המוצר (עם הפונקציה Wi-Fi Direct המובנית)

b. מחשב (עם ממשק Wi-Fi) או מכשיר Wi-Fi

### מצב אד הוק (לתקשורת ללא שימוש בנקודת גישה)

דרך נוספת להשתמש במוצר בסביבה אלחוטית ללא נקודת גישה (ראוטר אלחוטי וכו') היא באמצעות מצב אד הוק. למידע נוסף, ראה את **"מצב אד הוק"** בעמוד 16.

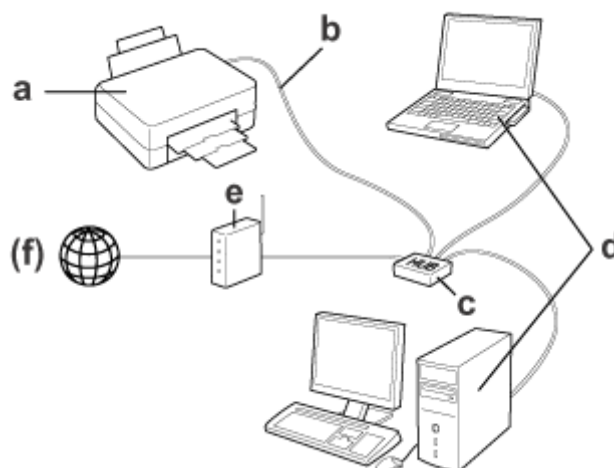


a. המוצר

b. מחשב עם ממשק Wi-Fi (מובנה או חיצוני דרך כרטיס USB/PC וכו')

## רשת Ethernet (קווית)

כדי להתחבר לרשת קווית, יש לחבר את הראוטר/רכזת אל המוצר באמצעות כבל רשת.



## הקדמה

החומרה הנדרשת לרשת קווית

a. המוצר

b. כבל רשת

c. רכזת רשת

d. מחשב עם יציאת רשת (LAN)

e. ראوتر

f. גישה לאינטרנט

## שימוש במוצר ברשת

חלק זה מתאר כיצד להשתמש במוצר ברשת וכיצד לשנות את אופן החיבור של המוצר במכשירים עם מערכות ההפעלה Windows, Mac OS X, iOS ו-Antdroid. למידע נוסף על הגדרת המוצר בפעם הראשונה, עיין בחלק 'התחל כאן' של המוצר.

## שינוי אופן החיבור

ההוראות לשינוי אופן החיבור של המוצר משתנות בהתאם לחיבור הקיים.

□ **USB, רשת Ethernet וחיבור ישיר לרשת Wi-Fi:** לתיאור של כל אחת ממערכות ההפעלה, עיין בחלק הבא.

□ **רשת Wi-Fi לרשת Ethernet:** לפני שינוי אופן החיבור שנה את ההגדרה לרשת Ethernet או כבה את רשת ה-Wi-Fi מלוח הבקרה של המוצר. עיין בהוראות עבור Windows או Mac OS X בחלק הבא.

## ממכשירי רשת

### Windows

#### התקנה באמצעות דיסק התוכנה של המוצר

כדי להשתמש במוצר במחשב עם Windows, התקן אותו באמצעות דיסק התוכנה של המוצר. ניתן להשתמש בדיסק התוכנה גם אם רוצים להשתמש במוצר במחשב נוסף או לשנות את אופן החיבור של המוצר מ-USB לחיבור ברשת.

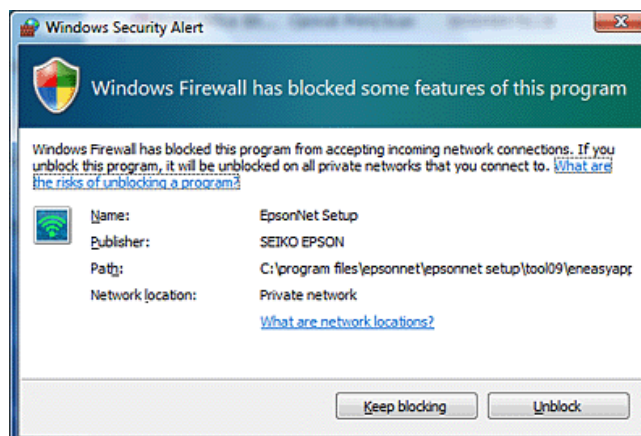
אם אין במחשב כונן דיסקים, ניתן להוריד את קובץ ההתקנה מהאתר המקומי של Epson.



## שימוש במוצר ברשת

## הערה:

- לפני התחלת ההתקנה במחשב בדוק שמכשירי הרשת, כגון הראוטר, המתאם האלחוטי או הרכזת תקינים והוצא את כרטיס הזיכרון מהמוצר.
  - אם מופיעים על המסך התרעת אבטחה או יישום האבטחה של מערכת ההפעלה, לחץ על **Unblock** (אל תחסום) או **Allow** (אפשר) כדי ליצור חריגה לחומת האש.
- אל תלחץ על **Keep Blocking** (המשך לחסום), **Block** (חסום), או כל פקודה דומה באחת מתוכנות האבטחה. בהתאם לתוכנת האבטחה שבה אתה משתמש, ייתכן שההליך הנ"ל לא יצליח ליצור חיבור. במקרה כזה, צא זמנית מתוכנת האבטחה והשתמש בתוכנת המוצר.



1 הדלק את המוצר וודא שרשת ה-Wi-Fi/Ethernet תקינה.

2 הכנס את דיסק התוכנה אל כונן הדיסקים.

## הערה:

אם מסך ההתקנה אינו מופיע אוטומטית במערכת ההפעלה Windows, לחץ לחיצה כפולה על סמל הדיסק בתוך **Computer** (מחשב) (או **My Computer** (המחשב שלי)).

3 פעל על פי ההנחיות המוצגות על המסך.

## התקנה באמצעות WSD (עבור Windows 8.1/8/7/Vista)

המוצר תומך בתכונה Web Services on Devices (שירותי רשת במכשירים) (WSD). WSD היא תכונה שימושית כשרוצים להוסיף מחשב נוסף לרשת שאליה המוצר מחובר או להתקין אותו במספר מחשבים במקביל.

## הערה:

- כדי להתקין מדפסת/סורק באמצעות WSD המחשב והמוצר צריכים להיות מחוברים לרשת. למידע נוסף על הגדרת חיבור לרשת מלוח הבקרה של המוצר, ראה את **"חיבור ידני של המוצר לרשת Wi-Fi"** בעמוד 12.
- עליך להתקין את מנהל ההתקן לפני שתוכל להתקין את המדפסת/הסורק באמצעות WSD.

## שימוש במוצר ברשת

ודא שהמוצר דולק.

1

הערה:  
כיוון שמערכת ההפעלה Windows 8.1/8 מתקינה את מנהל ההתקן של WSD אוטומטית, ניתן לדלג על שלבים 2 עד 5.

עבור Windows 7: לחץ על Start (התחל), Computer (מחשב) ואז על Network (רשת).

2

עבור Windows Vista: לחץ על Start (התחל) ואז על Network (רשת).

לחץ לחיצה ימנית על סמל המוצר ואז על Install (התקן).

3

לחץ על Continue (המשך) בתיבת הדו-שיח User Account Control (בקרת חשבון משתמש).

הערה:  
☐ הסמל יציג את שם מוצר הרשת (לדוגמה EPSONXXXXXX [שם המוצר]). ניתן לוודא את שם המוצר בלוח הבקרה של המוצר או בגיליון סטטוס הרשת. למידע נוסף על וידאו בלוח הבקרה או בגיליון סטטוס הרשת, ראה את "הצגת סטטוס הרשת והדפסת גיליון סטטוס הרשת" בעמוד 22.  
☐ אם האפשרות Uninstall (הסר התקנה) מופיעה במקום Install (התקן), לחץ על Uninstall (הסר התקנה) ונסה שוב (עבור Windows 7 ו-Vista).

לחץ על Your devices are ready to use (ההתקנים שלך מוכנים לשימוש) או Your device is ready to use (ההתקן שלך מוכן לשימוש).

4

הערה:  
למשתמשי Windows 7: יש לדלג על שלבים 4 ו-5.

בדוק את המסך ולחץ על Close (סגור).

5

עבור Windows 8: בחר את Desktop (שולחן העבודה) < הצ'ארם Settings (הגדרות) < Control Panel (לוח הבקרה) ואז את View devices and printers (הצג התקנים ומדפסות).  
עבור Windows 7: לחץ על Start (התחל) ואז על Devices and Printers (התקנים ומדפסות).  
עבור Windows Vista: לחץ על הלחצן Start (התחל) ואז על Network (רשת).

6

למשתמשי Windows 8:  
אם אינך מוצא את סמל המוצר פעל על פי השלבים הבאים.  
1. בחר את Add a device (הוסף התקן).  
2. בחר את המוצר שלך ולחץ על Next (הבא).  
3. פעל על פי ההנחיות המוצגות על המסך.

ודא שנוסף סמל עם שם מוצר הרשת (לדוגמה EPSONXXXXXX [שם המוצר]).

7

כדי להדפיס באמצעות WSD, בחר את המוצר לפי שם מוצר הרשת.

## שימוש במוצר ברשת

## הערה:

- ❑ כדי להשתמש בפונקציית הסריקה באמצעות WSD, השתמש באפשרות *Windows Fax and Scan* (פקס וסריקה ב-Windows) או *Paint* (צייר) ב-Windows 8.1/8/7/Vista.
- ❑ שם הסורק שנבחר באמצעות *Windows Fax and Scan* (פקס וסריקה ב-Windows) או *Paint* (צייר) ב-Windows 8.1/8/7/Vista זהה לשם של מוצר הרשת.
- ❑ אם אתה משתמש בתוכנה חיצונית, עיין בהוראות הסריקה של המדריך למשתמש שצורף לתוכנה.

## Mac OS X

## חיבור המוצר לרשת

עבור Mac OS X, הורד את התוכנה מהאתר של Epson.

## הערה:

- ❑ לפני שאתה מתחיל להגדיר את הרשת השלם את ההגדרות הראשוניות, כגון טעינת מחסניות הדיו והגדרת השפה.
- ❑ לפני שאתה מתחיל להגדיר את המחשב בדוק שמכשירי הרשת תקינים, כגון הראוטר, המתאם האלחוטי או הרכזת, והוצא את כל כרטיסי הזיכרון מהמוצר.

1 אם ברצונך להתחבר לרשת Ethernet חבר את המוצר לרכזת באמצעות כבל רשת (LAN).

2 לחץ על הקישור הבא ופעל על פי ההנחיות שעל המסך.  
<http://support.epson.net/setupnavi/> או <http://epson.sn>

## סמארטפון או טאבלט (iOS/Android)

האפליקציה Epson iPrint מאפשרת להדפיס ולסרוק באופן אלחוטי אל המוצר מהסמארטפון או הטאבלט (iOS/Android). אם המוצר אינו מחובר לרשת Wi-Fi, חבר את המוצר לרשת Wi-Fi ידנית באמצעות לוח הבקרה של המוצר. למידע נוסף על הגדרה ידנית, ראה את "חיבור ידני של המוצר לרשת Wi-Fi" בעמוד 12.

## הערה:

- ❑ לפני שאתה מתחבר אל המוצר בדוק שהסמארטפון או הטאבלט שלך מחוברים לרשת.
- ❑ אם ברצונך להשתמש במוצר שיכול רק להתחבר לרשת Ethernet דרך סמארטפון או טאבלט, חבר את המוצר לראוטר האלחוטי (נקודת גישה) באמצעות כבל רשת.

## שימוש ב-Epson iPrint

**1** הורד את האפליקציה "Epson iPrint" מ-App Store (iOS) או Google Play (Android) אל הסמארטפון או הטאבלט. ניתן להוריד את Epson iPrint גם מהאתר הבא של Epson.



<http://ipr.to>

**2** פתח את Epson iPrint, חפש את המוצר שבו ברצונך להשתמש והגדר אותו.

**הערה:**  
למידע נוסף על ההגדרות של Epson iPrint, עיין בעזרה של Epson iPrint או בפורטל שבאתר של Epson Connect.  
<https://www.epsonconnect.com/> (הפורטל של Epson Connect)  
<http://www.epsonconnect.eu/> (אירופה בלבד)

## חיבור ידני של המוצר לרשת Wi-Fi

פעל על פי השלבים הבאים כדי לחבר את המוצר לרשת באמצעות לוח הבקרה של המוצר.

- הערה:**
- ☐ לפני שאתה מתחיל להגדיר את הרשת השלם את ההגדרות הראשוניות, כגון טעינת מחסניות הדיו והגדרת השפה.
  - ☐ לפני חיבור המוצר בדוק שרשת ה-Wi-Fi פועלת.

## אשף הגדרת ה-Wi-Fi

אם למוצר יש מסך בקרה, ניתן להשתמש ב-Wi-Fi Setup Wizard (אשף הגדרת ה-Wi-Fi) כדי להגדיר ידנית בקלות. ניתן להגדיר את רשת ה-Wi-Fi באמצעות הזנת שם הרשת (SSID) והסיסמה שלה במסך של המוצר. תכונה זו זמינה רק במוצרים שיש להם מסך בקרה.

- הערה:**
- ☐ הגדרה זו אינה זמינה בכל המוצרים וייתכן שלא תהיה פעילה.
  - ☐ בדוק מהם שם הרשת והסיסמה של רשת ה-Wi-Fi כיוון שהם דרושים להגדרה. אם אינך יודע את שם הרשת והסיסמה, בדוק אותם מול מנהל הרשת.

למידע נוסף על הגדרת חיבור לרשת Wi-Fi באמצעות Wi-Fi Setup Wizard, לחץ על הקישור הבא. תכונה זו אינה זמינה בכל המוצרים וייתכן שלא תהיה פעילה.

<http://html/wizard.htm>



## (WPS) Wi-Fi Protected Setup

יש שתי שיטות של (WPS) Wi-Fi Protected Setup: באמצעות לחצן WPS ובאמצעות הגדרת קוד סודי לרשת WPS. שתי השיטות זמינות למוצרים שאין להם מסך בקרה.

### הערה:

- ☐ הגדרה זו אינה זמינה בכל המוצרים וייתכן שלא תהיה פעילה.
- ☐ לפני חיבור המוצר לרשת בדוק שנקודת הגישה תומכת בפונקציה של רשת WPS.
- ☐ אם נקודת הגישה (הראוטר האלחוטי) לא תימצא תוך כשתי דקות תופיע הודעת שגיאה. במקרה כזה עליך לוודא שנקודת הגישה דולקת ולהגדיר מחדש את רשת ה-WPS.
- ☐ למידע נוסף על גישה לפונקציה רשת WPS או פתרון בעיות של נקודת הגישה, עיין במדריך למשתמש של נקודת הגישה.

## לחצן WPS

ניתן להגדיר רשת מוגנת באמצעות הלחצן WPS של הראוטר האלחוטי (נקודת הגישה). השתמש בדרך זו אם כבר חיברת מכשירים אחרים לרשת Wi-Fi באמצעות רשת WPS.

למידע נוסף על חיבור לרשת Wi-Fi באמצעות הגדרת WPS, לחץ על הקישור הבא. תכונה זו אינה זמינה בכל המוצרים וייתכן שלא תהיה פעילה.

[html/wps\\_b.htm](http://html/wps_b.htm)



## הגדרת קוד סודי לרשת WPS

ניתן להגדיר רשת מוגנת באמצעות הזנת קוד סודי בן שמונה ספרות לראוטר האלחוטי (נקודת הגישה). שמונה הספרות מוצגות במסך הבקרה של המוצר או מודפסות בגיליון סטטוס הרשת.

למידע נוסף על חיבור לרשת Wi-Fi באמצעות הגדרת WPS, לחץ על הקישור הבא. תכונה זו אינה זמינה בכל המוצרים וייתכן שלא תהיה פעילה.

[html/wps\\_p.htm](http://html/wps_p.htm)



## חיבור ישיר

ניתן לחבר את המוצר ישירות למחשב, לסמארטפון או לטאבלט ללא שימוש בראוטר אלחוטי (נקודת גישה). בהתאם למוצר ולמכשיר שבו משתמשים, חלק מהדרכים הבאות יהיו זמינות.

### חיבור Wi-Fi Direct:

ניתן להתחבר למוצר ישירות באמצעות מכשירים שתומכים ב-Wi-Fi Direct או Wi-Fi. שיטה זו משתמשת בהצפנת WPA2-PSK (AES), בדומה לאבטחה של תשתית הרשת.

”Wi-Fi Direct” בעמוד 14

### חיבור אד הוק:

ניתן להתחבר למוצר ישירות באמצעות מכשירים שתומכים בחיבור אד הוק. שיטה זו משתמשת בהצפנת WEP. ”מצב אד הוק” בעמוד 16

## שימוש במוצר ברשת

## הערה:

- תכונות אלה אינן זמינות בכל המוצרים וייתכן שלא יהיו פעילות.
- במחשבים עם מערכת ההפעלה Windows ניתן להגדיר חיבור ישיר באמצעות תוכנת ההתקנה שבדיסק. אם המוצר תומך בחיבור Wi-Fi Direct אפשר לחבר את המוצר באמצעות Wi-Fi Direct.

## Wi-Fi Direct

יש שני מצבי חיבור של Wi-Fi Direct: חיבור לנקודת גישה, הנקרא "מצב נקודת גישה פשוטה" או חיבור עמית-לעמית, הנקרא "מצב Wi-Fi Direct". ניתן לשנות את אופן החיבור באמצעות הגדרות השירותים ב-Web Config. למידע נוסף על שימוש ב-Web Config, עיין במדריך למשתמש של המוצר.

### מצב נקודת גישה פשוטה (חיבור לנקודת גישה):

במצב זה, המוצר פועל בתור נקודת גישה. גם אם המכשיר שלך אינו תומך באפשרות Wi-Fi Direct, עדיין תוכל לחבר את המוצר למכשיר. במצב זה, כברירת מחדל שם הרשת הוא "xxxxxxxx-DIRECT" (כאשר xxxxxxxx היא כתובת ה-MAC של המוצר).

### מצב Wi-Fi Direct (חיבור עמית-לעמית):

במצב זה, החיבור מתבצע באמצעות זיהוי המוצר כלקוח בקבוצה או כבעלים של קבוצה. אם המכשיר שלך תומך באפשרות Wi-Fi Direct, תוכל להשתמש במצב זה.

## הערה:

- אם המוצר פועל במצב אד הוק, אי אפשר להשתמש באפשרות Wi-Fi Direct.
- כאשר המוצר מחובר באמצעות Wi-Fi Direct, אי אפשר לעדכן את קושחת המוצר באמצעות Web Config.
- כאשר משתמשים ב-Web Config דרך מכשיר המחובר באמצעות Wi-Fi Direct, אי אפשר להגדיר את Google Cloud Print, Epson Connect וכו'.
- אי אפשר להשתמש בחיבור ישיר באמצעות הפונקציה Wi-Fi Direct של Windows.

## מצב נקודת גישה פשוטה

במצב נקודת גישה פשוטה המוצר מאפשר לחבר עד ארבעה מכשירי רשת. ניתן לבדוק כמה מכשירים מחוברים בדוח החיבור לרשת. ניתן להשתמש במצב זה גם אם המוצר מחובר לתשתית או לרשת Ethernet.

כאשר המוצר פועל במצב נקודת גישה פשוטה, הסמל של מצב נקודת גישה פשוטה מוצג במסך המוצר. הצורה והמיקום של הסמל משתנים בהתאם לדגם. למידע נוסף, עיין במדריך למשתמש של המוצר.

אם ברצונך להפסיק להשתמש במצב נקודת גישה פשוטה, כבה את הפונקציה Wi-Fi Direct באמצעות לוח הבקרה של המדפסת או Web Config.

## שימוש במוצר ברשת

## הערה:

- ❑ אם אתה מחובר באמצעות מכשיר במצב נקודת גישה פשוטה, לא תוכל להצטרף לתשתית או לרשת Ethernet גם אם המוצר מחובר לרשתות אלה.
- ❑ מצב נקודת גישה פשוטה אינו מאפשר תקשורת בין המכשירים שמחוברים למוצר באמצעות פונקציה זו.
- ❑ אם אינך מצליח להתחבר למוצר בגלל שאי אפשר לחבר אליו עוד מכשירים מעבר לאלה המחוברים, נתק את אחד מהמכשירים מהרשת של המוצר (DIRECT-xxxxxxx). אם אינך יודע אילו מכשירים מחוברים כעת, ניתן לנתק את כל המכשירים מהמוצר באמצעות שינוי הסיסמה בלוח הבקרה של המוצר. לתשומת לבך, פעולה זו תנתק את כל המכשירים. כדי לחבר מחדש מכשיר שנותק בדרך זו יהיה עליך להגדיר מחדש את הרשת.
- ❑ אם אינך מצליח לחבר אל המוצר מכשיר התומך באפשרות Wi-Fi Direct באמצעות מצב נקודת גישה פשוטה, חבר אותו באמצעות מצב Wi-Fi Direct.
- ❑ ייתכן שלא תצליח להתחבר אם במחשב פועלת גרסה משודרגת של מערכת ההפעלה Windows.

למידע נוסף על השימוש באפשרות Wi-Fi Direct, לחץ על הקישור הבא. תכונה זו אינה זמינה בכל המוצרים.

<http://html/wifid.htm>



### סמארטפונים או טאבלטים התומכים ב-Wi-Fi Direct

אם אתה משתמש במכשיר Android שתומך ב-Wi-Fi Direct, תוכל להתחבר למדפסת גם באמצעות Wi-Fi Direct.

## הערה:

בהתאם לגרסת מערכת ההפעלה של Android או דגם המכשיר, ייתכן שלא תוכל להתחבר באמצעות Wi-Fi Direct. ההליך משתנה בהתאם לדגם.

1

הגדר את Wi-Fi Direct במדפסת.  
למידע נוסף על שלב זה, לחץ על הקישור Wi-Fi Direct.

2

חבר את הסמארטפון או הטאבלט למדפסת באמצעות Wi-Fi Direct.  
למידע נוסף על שלב זה, עיין במסמכים שצורפו לסמארטפון או לטאבלט.

3

לחץ על ההודעה שבלוח הבקרה של המדפסת. כדי לקבל את החיבור, לחץ על אשר. כדי לדחות את החיבור, לחץ על דחה.

4

בחר אם לשמור את פרטי המכשיר במדפסת או לא.  
אם תקבל את החיבור ותשמור את פרטי המכשיר במדפסת, בפעם הבאה המכשיר יתחבר אוטומטית למדפסת בלי שתצטרך לבצע פעולות נוספות. אם תדחה את החיבור ותשמור את פרטי המכשיר במדפסת, בפעם הבאה שאותו מכשיר ינסה להתחבר אליה המדפסת תדחה את החיבור, גם אם תנסה להתחבר באמצעות Wi-Fi Direct.

## הערה:

- ❑ אם בלוח הבקרה של המדפסת מופיעה לעתים קרובות בקשת אישור לחיבור ממכשיר לא ידוע, מומלץ לשמור את המכשיר הזה בתור מכשיר מסורב.
- ❑ אם שמרת מכשיר בטעות, ניתן למחוק אותו באמצעות מחיקת המכשיר מהגדרות Wi-Fi Direct בלוח הבקרה. באמצעות פונקציה זו כל פרטי החיבור של המכשיר השמור יימחקו מהמדפסת.

## Wi-Fi Direct מצב

במצב Wi-Fi Direct ניתן לחבר מכשיר אחד שתומך בחיבור Wi-Fi Direct אל המוצר. אם אתה מתחבר לרשת במצב Wi-Fi Direct כל שאר החיבורים לרשת ינותקו. כתוצאה מכך, גם Epson Connect ופונקציות אחרות שמשמשות לגישה אל המוצר באמצעות האינטרנט יושבתו.

כאשר המוצר פועל במצב Wi-Fi Direct הסמל של מצב Wi-Fi Direct מוצג במסך המוצר. הצורה והמיקום של הסמל משתנים בהתאם לדגם. למידע נוסף, עיין במדריך למשתמש של המוצר.

אם ברצונך לשחרר את החיבור נתק את המוצר מהמכשיר. המוצר יתחבר מחדש לרשת הקודמת.

## מצב אד הוק

במצב אד הוק נוצר קשר אלחוטי בין המוצר למחשב באמצעות נקודת גישה. ראשית, עליך להגדיר את ההגדרות אד הוק של המחשב (שם הרשת) כדי להתחבר במצב אד הוק.

### עבור Windows:

הכנס את דיסק התוכנה של המוצר אל המחשב ופעל על פי ההנחיות שעל המסך. **“Windows” בעמוד 8.**

### עבור Mac OS X:

ערוך את הגדרות הרשת באמצעות EpsonNet Setup. **“Mac OS X” בעמוד 11.**

#### הערה:

- ❑ גם אם יש לך חיבור לרשת Wi-Fi, ייתכן שהמחשב והמוצר לא יוכלו לתקשר בסביבה זו. עדיין תוכל להגדיר חיבור אד הוק. זהו חיבור ישיר בין המוצר למחשב. באמצעות חיבור זה ניתן לחבר רק מחשב אחד. מחשבים אחרים לא יוכלו להתחבר באמצעות רשת Wi-Fi אל המוצר.
- ❑ הליך הגדרת חיבור אד הוק למחשב משתנה בהתאם למערכת ההפעלה, המחשב ויצרן המכשירים האלחוטיים. למידע נוסף, עיין במסמכים הנלווים של המכשירים האלחוטיים או פנה לתמיכה הטכנית של היצרן. החלק הבא מסביר כיצד להגדיר זאת עבור Windows 7, Vista, XP או בהגדרות הרגילות של Mac OS X.

## עבור Windows 7/Vista

**1** בחר את Start (התחל) < Control Panel (לוח הבקרה) < View network status and tasks (בדוק את מצב הרשת והמשימות).

**2** לחץ על Change adapter settings (שנה הגדרות מתאם) (עבור 7) או על Manage network connections (נהל חיבורי רשת) (עבור Vista).



## שימוש במוצר ברשת

3 לחץ לחיצה כפולה על הסמל של Wireless Network Connection (חיבור רשת אלחוטית).



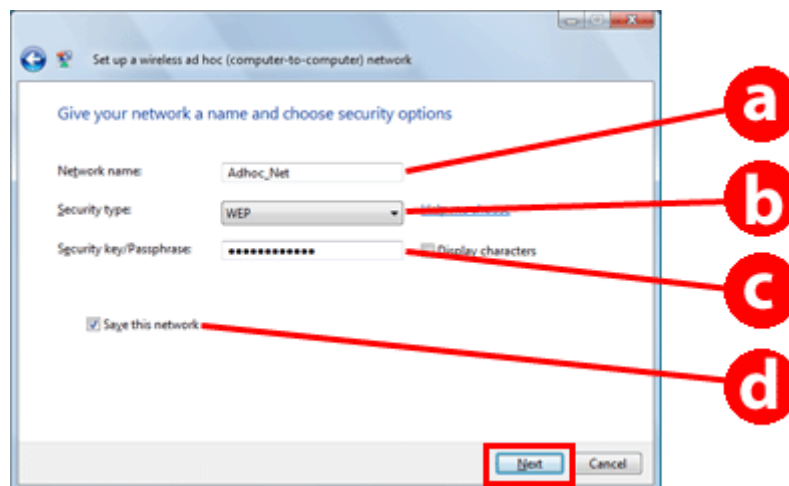
4 עבור Windows 7: לחץ על Open Network and Sharing Center (פתח את מרכז הרשת והשיתוף), ואז על Set up a new connection or network (הגדר חיבור או רשת חדשים).

עבור Windows Vista: לחץ על Set up a connection or network (הגדר חיבור או רשת).

5 בחר את Set up a wireless ad hoc network (computer-to-computer) (התקן רשת אלחוטית אד הוק (מחשב למחשב)), ואז על Next (הבא).

6 לחץ על Next (הבא).

7 ערוך את ההגדרות בהתאם לטבלה הבאה ולחץ על Next (הבא).



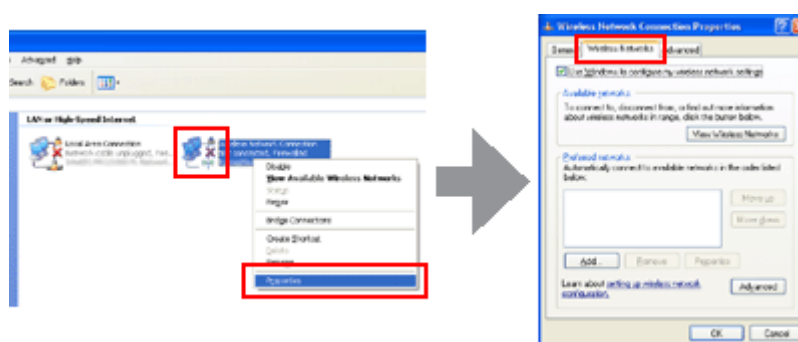
a	<p>Network name (SSID) (שם הרשת (SSID)): הון שם באמצעות כל אחד מהתווים הבאים.</p> <p>0123456789  :/.-,*()'&amp;%\$#!  ABCDEFGHIJKLMNOPQRSTUVWXYZ  abcdefghijklmnopqrstuvwxyz  @?&lt;=&gt;~{ }'_^[\]</p>
b	<p>Security type (סוג אבטחה): בחר באפשרות WEP.</p>
c	<p>Security key (מפתח אבטחה): הון מילה בת 5 או 13 תווי ASCII (למשל Epson) או 10 או 26 תווים הקסדצימליים.</p>

## שימוש במוצר ברשת

d	(Windows 7/Vista) Save this network (שמור רשת זו). סמן את התיבה
8	לחץ על Close (סגור).
9	לחץ לחיצה כפולה על הסמל של Wireless Network Connection (חיבור רשת אלחוטית).
10	ודא שהחיבור אד הוק נשמר ולחץ על appropriate place on the Desktop (מקום מתאים בשולחן העבודה) (עבור 7) או על Cancel (ביטול) (עבור Vista).
<p>הערה: אם הלחצן Connect (התחבר) מוצג כשאתה בוחר את שם הרשת (SSID), לחץ על Connect (התחבר).</p>	

## Windows XP

1	בחר את Start (התחל) < Control Panel (לוח הבקרה) < Network and Internet Connections (רשתות וחיבורים לאינטרנט).
2	לחץ על Network Connections (חיבורים לרשת).
3	לחץ לחיצה ימנית על Wireless Network Connection (חיבור רשת אלחוטית), בחר באפשרות Properties (מאפיינים), ולחץ על הכרטיסייה Wireless Networks (רשתות אלחוטיות).
<p>הערה: אם אתה משתמש בכלי עזר שצורף למכשיר האלחוטי, ייתכן שהכרטיסייה Wireless Networks (רשתות אלחוטיות) לא תוצג. למידע נוסף, עיין במסמכים שצורפו למכשיר האלחוטי.</p>	



4	בחר באפשרות Use Windows to configure my wireless network settings (השתמש ב-Windows כדי להגדיר את הרשת האלחוטית) ולחץ על Advanced (מתקדם).
5	בחר באפשרות Computer-to-computer networks only (ad hoc) (רשתות מחשב-למחשב (אד הוק) בלבד).
6	הסר את הסימון מהאפשרות Automatically connect to non-preferred networks (התחבר אוטומטית לרשתות לא מועדפות) ולחץ על Close (סגור).

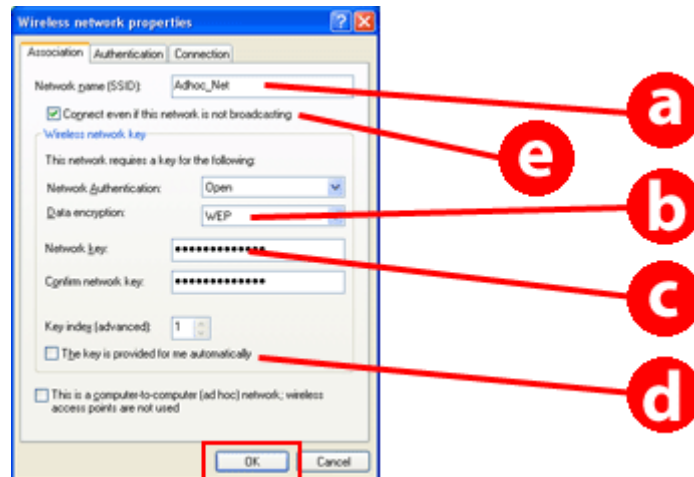
## שימוש במוצר ברשת

לחץ על Add (הוסף).

7

ערוך את ההגדרות בהתאם לטבלה הבאה ולחץ על OK (אישור).

8



a	Network name (SSID) (שם הרשת (SSID): הזן שם באמצעות כל אחד מהתווים הבאים. 0123456789 ;/:.-,+*()&%\$#! ABCDEFGHIJKLMNOPQRSTUVWXYZ abcdefghijklmnopqrstuvwxyz @?<=>~{ } ' _ ^ \ [ ]
b	Security type (סוג אבטחה): בחר באפשרות WEP.
c	Security key (מפתח אבטחה): הזן מילה בת 5 או 13 תווי ASCII (למשל Epson) או 10 או 26 תווים הקסדצימליים.
d	(Windows XP) The key is provided for me automatically (המפתח יינתן לי אוטומטית): הסר את הסימון מהתיבה כדי להזין את מפתח האבטחה.
e	(Windows XP SP3) Connect even if this network is not broadcasting (התחבר גם אם הרשת אינה משדרת): סמן את התיבה

לחץ על הכרטיסייה Connection (חיבור).

9

בחר באפשרות Connect when this network is in range (התחבר כשרשת זו בטווח), ולחץ על OK (אישור).

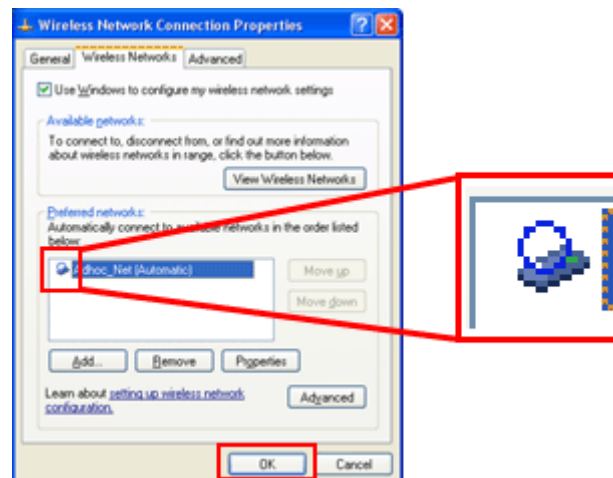
10

לחץ לחיצה ימנית על Wireless Network Connection (חיבור רשת אלחוטית), בחר באפשרות Properties (מאפיינים), ולחץ שוב על הכרטיסייה Wireless Networks (רשתות אלחוטיות).

11

## שימוש במוצר ברשת

12 בדוק שלסמל יש עיגול כחול ולחץ על OK (אישור).

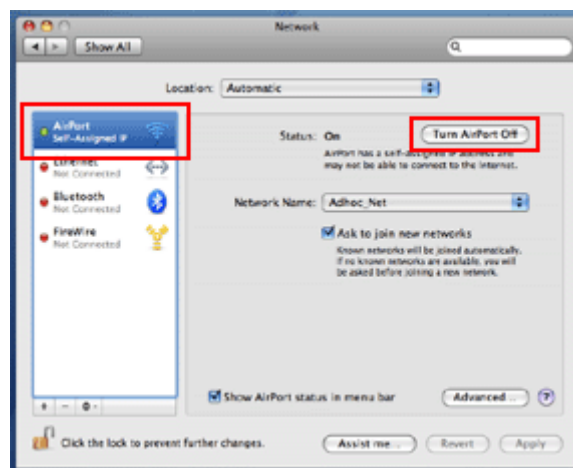


## עבור Mac OS X

1 בחר באפשרות System Preferences מהתפריט של Apple.

2 לחץ על הסמל Network.

3 בחר באפשרות AirPort, ולחץ על Turn AirPort On.



4 ברשימה Network Name בחר באפשרות Create Network.

5 הזן שם רשת וסמן את התיבה Require Password.

6 הזן סיסמה ולחץ על OK.

7 לחץ על Advanced.

שימוש במוצר ברשת

8 לחץ על TCP/IP.

9 סמן את האפשרות Using DHCP ברשימה Configure IPv4 ולחץ על OK.

10 לחץ על Apply.

## פתרון בעיות

### עצות לפתרון בעיות ברשת

הבעיות ברשת עשויות לנבוע מסביבת הרשת, המחשב או המוצר. כדי לפתור בעיות אלה ניתן לבדוק ולוודא את סטטוס הרשת באמצעות אחת מהדרכים הבאות.

**הערה:**

אם מבצעים שינויים בהגדרות הרשת, השינויים מעדכנים תוך כ-30 עד 60 שניות. (משך הזמן לעדכון השינויים משתנה בהתאם לאופן ההגדרה, הראוטר האלחוטי, נקודת הגישה וכו').

### הדפסת דוח בדיקת החיבור לרשת

אם מבצעים שינויים בהגדרות הרשת, כגון שינוי סביבת הרשת, ניתן לבדוק את החיבור לרשת ולהדפיס את דוח בדיקת החיבור לרשת.

אם החיבור לרשת נכשל דוח הבדיקה יכול לעזור למצוא פתרון לבעיה.

למידע נוסף על בדיקת החיבור לרשת והדפסת דוח בדיקה, עיין במסמכים הנלווים של המוצר.

**הערה:**

תכונה זו אינה זמינה במוצרים שאין להם מסך בקרה.

למידע נוסף על השימוש בדוח בדיקת החיבור לרשת, לחץ על הקישור הבא.  
תכונה זו אינה זמינה בכל המוצרים וייתכן שלא תהיה פעילה.

[http://html/\\_files/nwchk.htm](http://html/_files/nwchk.htm)



### הצגת סטטוס הרשת והדפסת גיליון סטטוס הרשת

ניתן להציג את סטטוס הרשת במסך הבקרה ולהדפיס את גיליון סטטוס הרשת. בעזרת סטטוס הרשת ניתן לוודא מידע כגון אופן החיבור, מהירות החיבור (מהירות השידור), כתובת ה-IP, אמצעי האבטחה ואת הסטטוס של Epson Connect.

אם למוצר יש מסך בקרה ניתן להציג מידע פשוט על הסטטוס ולהדפיס מידע מפורט על הסטטוס. תכונה זו אינה זמינה בכל המוצרים.

אם למוצר אין מסך בקרה ניתן להדפיס מידע מפורט על הסטטוס באמצעות הלחצנים שבלוח הבקרה.

למידע נוסף על הצגת סטטוס הרשת והדפסת גיליון סטטוס הרשת, עיין במסמכים הנלווים של המוצר.

### כיבוי רשת ה-Wi-Fi ואתחול ההגדרות

ניתן לפתור את חלק מהבעיות ברשת באמצעות כיבוי רשת ה-Wi-Fi או אתחול ההגדרות שלה והגדרתה מחדש.

## פתרון בעיות

פעולות אלה משתנות בהתאם לדגם. למידע נוסף, עיין במסמכים הנלווים של המוצר.

**הערה:**

לפני כיבוי רשת ה-Wi-Fi או אתחול ההגדרות מומלץ לרשום את שם הרשת והסיסמה.

**כיבוי הפונקציה Wi-Fi:**

אם למוצר יש מסך בקרה ניתן לכבות את הפונקציה Wi-Fi או לעבור לרשת Ethernet באמצעות מסך הבקרה.  
אם למוצר אין מסך בקרה ניתן לכבות את הפונקציה Wi-Fi באמצעות חיבור כבל רשת שמחובר לרשת פעילה.  
אם למוצר אין מסך בקרה או ממשק Ethernet, ניתן לכבות את הפונקציה Wi-Fi באמצעות אתחול הגדרות הרשת, דרך הלחצנים שבלוח הבקרה.

**הערה:**

אם למוצר יש פונקציית רשת Ethernet ו-Wi-Fi, הפונקציה של רשת Ethernet תופעל כשהפונקציה Wi-Fi תיכבה.

**אתחול הגדרות הרשת:**

אם למוצר יש מסך בקרה ניתן לאתחל את הגדרות הרשת באמצעות מסך הבקרה.  
אם למוצר אין מסך בקרה ניתן לאתחל את הגדרות הרשת באמצעות הלחצנים שבלוח הבקרה.

**הערה:**

אם מאתחלים את הגדרות הרשת, גם ההגדרות של Epson Connect ושל שירותי ההדפסה ברשת שסופקו על ידי חברות אחרות יאותחלו.

**עדכון קושחת המוצר**

ניתן לפתור את חלק מהבעיות ברשת באמצעות עדכון קושחת המוצר. בדוק אם אתה משתמש בגרסה העדכנית של קושחת המוצר.

השתמש בדפדפן כדי לפתוח את Web Config ועדכן את הקושחה.

**הערה:**

תכונה זו אינה זמינה בכל המוצרים וייתכן שלא תהיה פעילה.

למידע נוסף על פתיחת Web Config, עיין במדריך למשתמש של המוצר.

**בדיקת התקשורת באמצעות הפקודה Ping**

אם אינך מצליח להיכנס לדף האינטרנט של המוצר, אם המוצר אינו מגיב לאחר ששלחת עבודת הדפסה או אם נתקלת בבעיות אחרות, תוכל להשתמש בתכונה זו כדי לבדוק אם יש תקשורת בין המחשב למוצר.

לפני שתשתמש בפקודה Ping עליך לוודא את כתובות ה-IP שמוגדרות במחשב ובמוצר.

למידע נוסף על השימוש במחשב, ראה את **"הפקודה Ping" בעמוד 23**.

**הפקודה Ping**

ודא את כתובות ה-IP שמוגדרות במחשב ובמוצר עבור פרוטוקול הרשת TCP/IP ובדוק אם יש תקשורת בין המחשב למוצר.

## בדיקה ב-Windows

- 1 בדוק את כתובת ה-IP של המוצר.  
ניתן לבדוק את כתובת ה-IP בגיליון סטטוס הרשת, דוח הבדיקה או מסך הבקרה של המוצר.  
כדי לבדוק זאת בגיליון סטטוס הרשת, ראה את **"הצגת סטטוס הרשת והדפסת גיליון סטטוס הרשת"** בעמוד 22.
- 2 עבור Windows 8.1/8: בחר באפשרות **All apps** (כל היישומים), ואז את **Command Prompt** (שורת פקודה).  
עבור Windows 7/Vista/XP: לחץ על הלחצן **Start** (התחל) או על **start** (התחל), **All Programs** (כל התכניות) או **Programs** (תכניות), **Accessories** (עזרים), ואז על **Command Prompt** (שורת פקודה).
- 3 הקלד את המילה 'ping', רווח ואז את '<כתובת ה-IP של המוצר>' ולחץ על המקש Enter.
- 4 אם נוצרה תקשורת, תראה את הכיתוב **Reply from** (השב מ-) <כתובת ה-IP של המוצר>.  
אם לא נוצרה תקשורת, תראה את הכיתוב **Destination host unreachable** (מארח היעד לא ניתן להשגה) או **Request timed out** (הזמן הקצוב לבקשה פג). בדוק את הגדרות הרשת של המכשיר במחשב.

## בדיקה ב-Mac OS X

- 1 ודא את כתובת ה-IP של המוצר.  
ניתן לבדוק את כתובת ה-IP בגיליון סטטוס הרשת. ראה את **"הצגת סטטוס הרשת והדפסת גיליון סטטוס הרשת"** בעמוד 22.
- 2 לחץ לחיצה כפולה על **Macintosh HD**, **Applications**, **Utilities**, ואז על **Network Utility**.
- 3 לחץ על הכרטיסייה **Ping**.
- 4 הזן את כתובת ה-IP של המוצר בשדה 'network address' (כתובת הרשת).
- 5 לחץ על **Ping**.
- 6 אם נוצרה תקשורת כל האותות יוחזרו ותראה את הכיתוב **0% packet loss**.  
אם לא נוצרה תקשורת אף אות לא יוחזר ותראה את הכיתוב **100% packet loss**. בדוק את הגדרות הרשת של המכשיר במחשב.



## בעיות בהגדרה

### חיבור לרשת Wi-Fi

#### שם הרשת לא נמצא

- ☐ האם ניתן להתחבר לראוטר האלחוטי/נקודת הגישה?  
השתמש במחשב או במכשירים אחרים כדי לבדוק אם ניתן להתחבר אליהם באופן אלחוטי.
- ☐ האם המוצר רחוק מנקודת הגישה או שיש ביניהם עצם החוסם את התקשורת האלחוטית?  
קרב את המוצר אל נקודת הגישה או הסר את העצם החוסם.
- ☐ האם שם הרשת (SSID) מוסתר דרך הגדרות נקודת הגישה?  
אם נקודת הגישה במצב סמוי או שהשתמשת באחת מההגדרות שלה כדי להסתיר את שם הרשת, הזן את שם הרשת בלוח הבקרה. ראה את ["חיבור ידני של המוצר לרשת Wi-Fi"](#) בעמוד 12.
- ☐ האם שם הרשת (SSID) מכיל תווים שאינם ASCII?  
בדוק אם שם הרשת (SSID) מכיל תווים שאינם ASCII. המוצר לא יכול להציג תווים שאינם ASCII.

#### לא ניתן להתחבר לנקודת הגישה

- ☐ האם המוצר רחוק מנקודת הגישה או שיש ביניהם עצם החוסם את התקשורת האלחוטית?  
קרב את המוצר אל נקודת הגישה או הסר את העצם החוסם.
- ☐ האם הסיסמה נכונה?  
הסיסמה יכולה להכיל אותיות רישיות וקטנות באנגלית. ודא שהזנת את הסיסמה הנכונה. בחלק מנקודות הגישה או מערכות האבטחה הסיסמה נקראת "WEP key" (מפתח WEP), "WPA passphrase" (סיסמת WPA) או "Pre-Shared Key" (מפתח משותף).
- ☐ האם יש הגבלות גישה לנקודת הגישה?  
אם יש הגבלות גישה לנקודת הגישה (הראוטר האלחוטי), שמור את כתובת ה-MAC או כתובת ה-IP של המוצר בנקודת הגישה כדי לאפשר תקשורת. למידע נוסף, עיין במדריך למשתמש של נקודת הגישה.
- ☐ האם המחשב שתומך בחיבור לרשת אלחוטית מכיל ערוצים אלחוטיים מוגבלים?  
ייתכן שהמחשב שבאמצעותו אתה מנסה להתחבר מכיל ערוצים אלחוטיים מוגבלים. עיין במדריך למשתמש של כרטיס הרשת של המחשב כדי לבדוק שיש ערוצים אלחוטיים שאינם מוגבלים. ודא שערוצים האלחוטיים כוללים ערוצים המוגדרים בנקודת הגישה. אם לא, שנה את הערוצים האלחוטיים של נקודת הגישה.
- ☐ האם מתאם הרשת מתאים לתקני המוצר?  
למכשירי Wi-Fi יש תקנים שונים כגון 802.11a, 802.11b, 802.11g ו-802.11n והם גם משתמשים בגלים אלקטרומגנטיים של תדרים שונים.

### חיבור ל-Wi-Fi Direct

#### אי אפשר להשתמש באינטרנט כשמתחברים למוצר בעל מספר ממשקי רשת באמצעות Wi-Fi Direct

- ☐ האם מתאם הרשת שמחובר לאינטרנט מוגדר לעדיפות נמוכה?  
אם חיברת את המוצר למחשב באמצעות Wi-Fi Direct (מצב נקודת גישה פשוטה) והחיבור שלך לאינטרנט איטי, ייתכן שלא תוכל להשתמש באינטרנט.

## פתרון בעיות

1

הצג את המסך Windows Network Connections (חיבורים לרשת) של Windows.

עבור Windows 8.1/8: בחר את Desktop (שולחן העבודה) < הצ'ארם Settings (הגדרות) < Control Panel (לוח הבקרה) < View devices and printers (הצג התקנים ומדפסות) < Change adapter settings (שנה הגדרות מתאם)

עבור Windows 7: לחץ על Start (התחל) < Control Panel (לוח הבקרה) < Network and Internet (רשת ואינטרנט) < Network and Sharing Center (מרכז הרשת והשיתוף) < View network status and tasks (בדוק את מצב הרשת והמשימות) < Change adapter settings (שנה הגדרות מתאם)

עבור Windows Vista: לחץ על Start (התחל) < Control Panel (לוח הבקרה) < Network and Internet (רשת ואינטרנט) < Network and Sharing Center (מרכז הרשת והשיתוף) < View network status and tasks (בדוק את מצב הרשת והמשימות) < Manage network connections (נהל חיבורי רשת)

עבור Windows XP: Start (התחל) < Control Panel (לוח הבקרה) < Network and Internet Connections (רשתות וחיבורים לאינטרנט) < Network Connections (חיבורים לרשת)

2

לחץ לחיצה ימנית על Wireless Network Connection (חיבור רשת אלחוטית) (DIRECT-xxxxxxx) ובחר את Properties (מאפיינים).

3

בחר את Internet Protocol Version 4 (TCP/IPv4), ולחץ על Properties (מאפיינים).

4

לחץ על Advanced (מתקדם).

5

הסר את הסימון מהאפשרות Automatic metric (מדד אוטומטי), הזן "100" בשדה Internet metric (מדד אינטרנט), ולחץ על OK (אישור).

**הערה:**

אם אתה עדיין לא מצליח להתחבר לאינטרנט חזור לשלב 3 ובצע את אותן הפעולות עבור Internet Protocol Version 6 (TCP/IPv6).

## החיבור ל-Wi-Fi Direct מתנתק בפתאומיות

□ האם הסיסמה של Wi-Fi Direct (במצב נקודת גישה) שונתה? מחק את הגדרות החיבור של "DIRECT-xxxxxxx" ששמור במכשיר, בחר את "DIRECT-xxxxxxx" שוב והזן סיסמה חדשה. למידע נוסף על מחיקת ההגדרות, עיין במסמכים הנלווים של המוצר.

□ האם הגדרות הרשת של המוצר שונות? בדוק את הגדרות הרשת של המוצר. ייתכן שאופן החיבור לרשת שונה למצב אחר שאינו מצב נקודת גישה. כדי לשנות את אופן החיבור בחזרה למצב נקודת גישה, אתחל את הגדרות הרשת של המוצר וחבר מחדש את המכשיר למוצר באמצעות Wi-Fi Direct. ניתן לבדוק את הגדרות הרשת של המוצר ממסך הבקרה של המוצר או בגיליון סטטוס הרשת.

## חיבור לרשת Ethernet

### לא ניתן להתחבר לרשת Ethernet

- ☐ האם הפונקציה Wi-Fi כבויה בלוח הבקרה?  
אם היא פועלת אי אפשר להתחבר לרשת Ethernet. כבה אותה.
- ☐ האם הרכזת, כבל הרשת (Ethernet) וכו' תקינים בחיבור לרשת Ethernet?  
ודא שהמוצר דולק ושמהחון החיבור של המוצר ליציאת הרכזת דולק/מהבהב. אם מחוון החיבור כבוי נסה את הדברים הבאים.
1. חבר את הכבל ליציאה אחרת.
  2. חבר את הכבל לרכזת אחרת.
  3. החלף את כבל הרשת.
- ☐ האם מצב התקשורת של המוצר תואם לזה של הרכזת או הראוטר?  
בדוק אם מצב התקשורת של המוצר תואם לזה של הרכזת או הראוטר.  
עיין בטבלה הבא כדי להתאים את מצבי התקשורת של המוצר לאלה של הרכזת/הראוטר. (כברירת מחדל, מצב התקשורת של המוצר הוא אוטומטי).  
למידע נוסף על בדיקת/הגדרת מצב התקשורת של הרכזת/הראוטר, עיין במדריך למשתמש שלהם.
- למידע נוסף על התאמת מצבי התקשורת של המוצר, עיין במדריך למשתמש שלו.

הגדרות הרכזת/הראוטר								
10Base-TX Half Duplex	10Base-e-TX Full Duplex	100Base-TX Half Duplex	100Base-TX Full Duplex	1000Base-T Half Duplex	1000Base-T Full Duplex	אוטו מטי		
כן	לא	כן	לא	כן	כן	כן	אוטומטי	הגדרות המוצר
לא	לא	לא	כן	לא	לא	לא	100Base-TX Full Duplex	
לא	לא	כן	לא	לא	לא	כן	100Base-TX Half Duplex	
לא	כן	לא	לא	לא	לא	לא	10Base-TX Full Duplex	
כן	לא	לא	לא	לא	לא	כן	10Base-TX Half Duplex	

כן: פועל לא: לא פועל

## חיבור לרשת Wi-Fi או Ethernet

### לא ניתן להתחבר לרשת

- האם ההודעה "השילוב בין כתובת ה-IP למסכת רשת המשנה אינו חוקי" מופיעה?  
פתרון 1: אם אתה משתמש בראוטר (או בנקודת הגישה) בפונקציה DHCP, קבע שההגדרה TCP/IP תקבל את כתובת ה-IP של המוצר אוטומטית.
- פתרון 2: אם ברצונך להגדיר ידנית את כתובת ה-IP של המוצר, עיין בהוראות הבאות כדי להגדיר את כתובת ה-IP ומסכת רשת המשנה.
  1. בדוק את כתובת ה-IP של הראוטר (או נקודת הגישה) שמחובר למחשב. עיין במדריך למשתמש של הראוטר (או נקודת הגישה).
  2. כל כתובות ה-IP נכתבות במקטעים של ארבעה ערכים מספריים. במקטע האחרון, יש להגדיר ערך מספרי ייחודי עבור המוצר בין 1 ל-254. (כאשר הראוטר הוא שרת DHCP או כאשר יש שרת DHCP אחר ברשת, יש להגדיר ערך שאינו מתנגש עם כתובות IP אחרות בטווח שהוקצה על ידי אותו שרת DHCP).
 דוגמה להגדרה:  
 כתובת ה-IP של הראוטר האלחוטי: 192.168.1.1  
 דוגמה להגדרה במוצר: 192.168.1.3  
 עבור מסכת רשת המשנה, לרוב הכתובת 255.255.255.0 מוגדרת עבור רשתות קטנות וכל המכשירים שברשת משתמשים בה. בנוסף, אם מוגדר ערך לשער, השתמש באותו ערך עבור כתובת ה-IP של הראוטר האלחוטי.
- האם למחשב יש יותר מממשק רשת אחד?  
ייתכן שהסורק לא יצליח לתקשר עם מחשבים שיש להם מספר ממשקי רשת. כדי לתקשר עם הסורק עליך לכתוב את כל ממשקי הרשת במחשב למעט הממשק שמחובר לסורק.
- אם אתה משתמש בפרוטוקול TCP/IP, האם המחשב והמוצר יכולים לתקשר?  
ודא שיש חיבור. ראה את "הפקודה Ping" בעמוד 23.
- אם אתה משתמש בפרוטוקול TCP/IP, האם כתובת ה-IP מוגדרת נכון בסביבת הרשת?  
אין הגדרת ברירת מחדל. כדי להשתמש בכתובת IP, מחק אותה והזן מחדש את אותה הכתובת. שנה את כתובת ה-IP של המוצר לפי הצורך.

### כתובת ה-IP שונתה

- האם ההגדרה של TCP/IP בלוח הבקרה מוגדרת לקבל את כתובת ה-IP אוטומטית?  
אם ההגדרה היא אוטומטית, כתובת ה-IP משתנה בכל פעם שמדליקים את הראוטר. אם אתה משתמש בהגדרה אוטומטית הדלק את המוצרים בסדר הנכון או שמור על המוצר דלוק תמיד. ההגדרה האוטומטית זמינה כאשר מגדירים את יציאת המוצר באמצעות EpsonNet Print (ב-Windows) או Bonjour printing (ב-Mac OS X).

## בעיות בהדפסה

### המחשב מחובר לרשת Wi-Fi

#### ההדפסה ברשת לא פועלת

- האם הגדרות החיבור לרשת נכונות?  
למידע נוסף על בעיות בהגדרות החיבור לרשת, ראה את "בעיות בהגדרה" בעמוד 25.

## פתרון בעיות

- ❑ האם המוצר מחובר כהלכה לנקודת הגישה (הראוטר האלחוטי)?  
אם הוא מנותק, בדוק את הדברים הבאים.  
נקודת הגישה (הראוטר האלחוטי) דולקת.  
הגדרות רשת ה-Wi-Fi תואמות לאלה שבנקודת הגישה (הראוטר האלחוטי).
- ❑ האם התקשורת האלחוטית נקטעה או התנתקה?  
אם היא התנתקה, הפעל מחדש את המוצר. למידע נוסף על שימוש בלוח הבקרה, ראה את **"חיבור ידני של המוצר לרשת Wi-Fi"** בעמוד 12.
- ❑ האם פונקציית הגנת הפרטיות פועלת בנקודת הגישה (או הראוטר האלחוטי)?  
אם פונקציית הגנת הפרטיות פועלת, אי אפשר להדפיס ממחשב, סמארטפון או טאבלט ברשת, כיוון שפונקציה זו חוסמת את התקשורת עם מכשירים אלה. כבה את פונקציית הגנת הפרטיות בנקודת הגישה (או בראוטר האלחוטי). למידע נוסף על שינוי או בדיקת ההגדרות, עיין במדריך שצורף לנקודת הגישה (או לראוטר האלחוטי).

## המחשב מחובר לרשת Ethernet

## ההדפסה איטית או שהנתונים קטועים

- ❑ האם מצבי התקשורת (full duplex/half duplex) של המוצר והרכזת המחוברת תואמים?  
כברירת מחדל, מצב מהירות התקשורת של המוצר הוא אוטומטי. אם מצב התקשורת של הרכזת קבוע, ייתכן שיש אי התאמה בין מצבי התקשורת של המוצר והרכזת ולכן מהירות ההדפסה איטית מאוד או שהנתונים קטועים בגלל שגיאת זמן קצוב.

## המחשב מחובר לרשת Wi-Fi או Ethernet

## ההדפסה איטית או שהנתונים קטועים

- ❑ האם יציאת המדפסת הוגדרה נכון?  
פעל על פי השלבים הבאים כדי לבדוק את יציאת המדפסת (עבור Windows).  
1. בחר את Desktop (שולחן העבודה) < הצ'ארם Settings (הגדרות) < Control Panel (לוח הבקרה) ואז את View devices and printers (הצג התקנים ומדפסות) (עבור Windows 8).  
לחץ על start (התחל) - Control Panel (לוח הבקרה) - Hardware and Sound (חומרה וקול) -  
Devices and Printers (התקנים ומדפסות) (עבור Windows 7).  
לחץ על start (התחל) - Control Panel (לוח הבקרה) - Hardware and Sound (חומרה וקול) -  
Printers (מדפסות) (עבור Windows Vista).  
לחץ על Start (התחל) - Control Panel (לוח הבקרה) - Printers and Other Hardware (מדפסות ורכיבי חומרה אחרים) - Printers and Faxes (מדפסות ופקסים) (עבור Windows XP).  
2. לחץ לחיצה ימנית על סמל המוצר.  
3. בחר את Printer properties (מאפייני מדפסת) (Windows 8/7) או Properties (מאפיינים) (Windows Vista/XP).  
4. בחר את הכרטיסייה Ports (יציאות).  
5. בדוק שהפרוטוקול הנכון נבחר בעמודת התיאורים של המוצר.

## סמארטפון או טאבלט

### למרות שהמכשיר שולח עבודת הדפסה של מספר דפים באמצעות AirPrint המדפסת מדפיסה רק את העמוד האחרון

- האם מערכת ההפעלה של המכשיר היא iOS 4.x?  
ניתן להדפיס במדפסות התומכות בשימוש ב-AirPrint רק ממכשירים עם iOS 5.x ואילך. אם אתה משתמש ב-AirPrint כדי להדפיס, השתמש במכשיר עם iOS 5.x ואילך. ייתכן שהמדפסת לא תדפיס טוב במכשירים עם iOS 4.x. אם אתה משתמש ב-iOS 4.x, שדרג למערכת ההפעלה iOS 5.x ואילך. כדי לשדרג את מערכת ההפעלה בקר באתר של Apple.

## בעיות בסריקה

### חיבור לרשת Wi-Fi או Ethernet

#### אי אפשר לפתוח, להגדיר או לסרוק עם EPSON Scan

- האם בדיקת החיבור הסתיימה בהצלחה?  
אם היא נכשלה, בדוק אם יש בעיות ברשת.
- האם כתובת ה-IP הוגדרה נכון במחשב?  
למידע נוסף על הגדרות הרשת, כגון כתובת IP, ראה את "בעיות בהגדרה" בעמוד 25.
- האם התקשורת התנתקה?  
אם התקשורת התנתקה במהלך פתיחת EPSON Scan, צא מ-EPSON Scan והפעל את התוכנה מחדש. אם אינך מצליח לפתוח את EPSON Scan כבה את המוצר, הדלק אותו ונסה שוב.  
בדוק את Timeout Setting (ההגדרה 'שגיאת זמן קצוב') בתוך EPSON Scan Settings (הגדרות EPSON Scan). למידע נוסף עיין בעזרה של EPSON Scan.
- האם הפונקציה 'חומת אש' פועלת ב-Windows XP ואילך, או כל תוכנת אבטחה אחרת?  
אם חומת האש פעילה, ייתכן שלא תוכל לחפש באמצעות EPSON Scan Settings (הגדרות EPSON Scan). במקרה כזה, לחץ על EPSON Scan Settings (הגדרות EPSON Scan) - Add (הוסף) - Enter Address (הזן כתובת), והזן ישירות את כתובת ה-IP.
- האם אתה סורק שטח רחב ברזולוציה גבוהה?  
אם אתה סורק שטח רחב ברזולוציה גבוהה ייתכן שתהיה שגיאת תקשורת. אם הסריקה נכשלה הקטן את הרזולוציה.

#### אי אפשר להפעיל את הפונקציה (WSD)Scan to PC

- האם חיברת מחשב התומך ב-WSD (שירותי רשת במכשירים) לרשת?  
הפונקציה (WSD)Scan to PC זמינה רק עבור מחשבים עם מערכת ההפעלה Windows 8/7/Vista באנגלית. ודא שמערכת ההפעלה של המחשב המחובר לסורק באותה הרשת היא Windows 8/7/Vista באנגלית.

## בעיות ספציפיות של מערכת ההפעלה

### טבלת הפונקציות של IPv4/IPv6


הפונקציות הזמינות משתנות בהתאם למערכת ההפעלה של המחשב. למידע נוסף, עיין בטבלה הבאה.

Mac		Windows			פונקציה		
OS X	XP	Vista	7	8.1/8			
תאימות							
כן	כן	כן	כן	כן	IPv4		
כן	-	כן	כן	כן	IPv6		
יציאת הדפסה							
-	v4	v4/v6	v4/v6	v4/v6	יציאת TCP/IP רגילה		
-	v4	v4	v4	v4	EpsonNet יציאת הדפסה		
-	-	v4/v6	v4/v6	v4/v6	WSD יציאה		
v4/v6	-	-	-	-	הדפסה באמצעות Bonjour		
v4/v6	-	-	-	-	הדפסה באמצעות AirPrint		
סריקה							
v4	v4	v4	v4	v4	EPSON Scan		
v4	v4	v4	v4	v4	Event Manager		
-	-	v4/v6	v4/v6	v4/v6	WSD סרוק		
v4/v6	-	-	-	-	סריקה באמצעות AirPrint		
שיתוף קבצים (כרטיס זיכרון, זיכרון נייד)							
v4	v4	v4	v4	v4			
שליחת/קבלת פקס							
v4	v4	v4	v4	v4			
v4/v6	-	-	-	-	שליחת פקס באמצעות AirPrint		
שירותי רשת							
v4	v4	v4	v4	v4	Epson Connect		
v4/v6	v4	v4/v6	v4/v6	v4/v6	Google Cloud Print		

v4=IPv4, v6=IPv6

## Mac OS X

### המדפסת לא מופיעה כשלוחצים על Add Printer

- האם מנהל ההתקן של המדפסת מותקן?  
התקן את מנהל ההתקן של המדפסת. למידע נוסף על התקנת התוכנה, ראה את "Mac OS X" בעמוד 11.
- האם שירות הרשת נמצא בראש רשימת הרשתות?  
אם הפעלת שירותי רשת גם לרשת אלחוטית וגם לרשת קווית במחשב, ייתכן שלא תוכל למצוא את המדפסת. במקרה כזה פעל על פי ההנחיות הבאות כדי להגדיר את שירות הרשת שבו ברצונך להשתמש ולהעבירו לראש הרשימה.
  1. פתח את **System Preferences - Network**.
  2. לחץ על הסמל  כדי לבחור את **Set Service Order**.
  3. גרור את סוג שירות הרשת שבו אתה משתמש הכי הרבה לראש הרשימה.
  4. לחץ על **OK**.
  5. לחץ על **Apply** כדי להחיל את ההגדרות.
- האם הגדרות הרשת מוגדרות במחשב?  
ההגדרות משתנות בהתאם לפרוטוקול הרשת. נסה לבצע את הדברים הבאים:  
**EPSON TCP/IP**: פתח את **System Preferences - Network - Advanced - TCP/IP** ובדוק אם הכתובות מוגדרות או אם כתובת ה-IP הנכונה שונה מברירת המחדל שמוגדרת בממשק הרשת של המוצר. ראה את "בעיות בהגדרה" בעמוד 25.

### אי אפשר לעצור את ההדפסה למרות שעבודת הדפסה בוטלה מהמחשב

- האם עבודת ההדפסה נשלחה ממחשב המחובר לרשת עם מערכת ההפעלה Mac OS X v10.6.x?  
אם סביבת הרשת שלך עונה על לפחות אחד מהתנאים הבאים, אי אפשר לעצור את ההדפסה מהמחשב.
  - המוצר תומך ב-AirPrint.
  - עבודת ההדפסה נשלחה ממחשב המחובר לרשת עם מערכת ההפעלה Mac OS X v10.6.x.
  - בהגדרות של Bonjour עבור Web Config, ההגדרה Top Priority Protocol מוגדרת לאפשרות IPP.
 במקרה כזה, כדי להפסיק את ההדפסה עליך ללחוץ על לחצן הביטול בלוח הבקרה של המוצר.
- אם ברצונך להשתמש במחשב כדי לעצור את ההדפסה, בצע את ההגדרות הבאות.
  1. פתח את **Web Config**.
  2. לחץ על **AirPrint Setup**.
  3. בחר באפשרות **Port9100** מהרשימה הנפתחת **Top Priority Protocol** ולחץ על **OK**.
  4. אם ההודעה **Port9100: Top Priority Protocol** מוצגת, לחץ על **OK**.
  5. סגור את הדפדפן.
  6. בחר באפשרות **System Preferences** מהתפריט של **Apple**.
  7. לחץ על הסמל של **Print & Fax**.
  8. בחר במוצר שאותו ברצונך להגדיר מרשימת המוצרים ולחץ על - כדי למחוק את המוצר.
  9. לחץ על + מתחת לרשימה **Printers** ובחר את המוצר שברצונך להגדיר מרשימת המדפסות ברשת.
  10. כששם המוצר מוצג בתיבה 'Name' (שם), לחץ על הלחצן **Add**.
 כעת, אם תדפיס מהמוצר שנוסף מחדש תוכל לעצור את ההדפסה מהמחשב.

### אי אפשר להדפיס מדבקת CD/DVD מהיישום של Epson

- האם בחרת את השם של מוצר Epson מהתפריט 'Use' (השתמש)?  
אם חיברת את המוצר לרשת באמצעות הפרוטוקול של Bonjour, בחר את השם של מוצר Epson שבו אתה משתמש מהתפריט **Use** במנהל ההתקן. אחרת, ייתכן שחלק מהפונקציות של יישומי Epson לא יהיו זמינות.



---

## iOS

### למרות שהמכשיר שולח עבודת הדפסה של מספר דפים באמצעות AirPrint המדפסת מדפיסה רק את העמוד האחרון

- האם מערכת ההפעלה של המכשיר היא iOS 4.x? ניתן להדפיס במדפסות התומכות בשימוש ב-AirPrint רק ממכשירים עם iOS 5.x ואילך. אם אתה משתמש ב-AirPrint כדי להדפיס, השתמש במכשיר עם iOS 5.x ואילך. ייתכן שהמדפסת לא תדפיס טוב במכשירים עם iOS 4.x. אם אתה משתמש ב-iOS 4.x, שדרג למערכת ההפעלה iOS 5.x ואילך. כדי לשדרג את מערכת ההפעלה בקר באתר של Apple.

---

## Android

### אי אפשר להתחבר לאינטרנט כשמתחברים למוצר באמצעות מצב נקודת גישה של Wi-Fi Direct

- האם אתה משתמש בגרסה ישנה של Epson iPrint? כשמדפיסים ממכשיר Android באמצעות מצב נקודת גישה של Wi-Fi Direct, יש להשתמש בגרסה האחרונה של Epson iPrint.

## בעיות בתוכנה

---

### כשמדפיסים באמצעות EpsonNet Print מופיעה תיבת דו-שיח עם חיבור באמצעות חייגן

- האם החיבור לאינטרנט מוגדר כחיבור באמצעות חייגן? אחרי שתסגור את תיבת הדו-שיח הזו ההדפסה תבוצע כרגיל אך ההודעה תמשיך להופיע כשתדפיס בכל פעם שתפעיל מחדש את Windows. התחבר לאינטרנט באמצעות רשת או הגדר ידנית חיבור לרשת באמצעות חייגן.

---

## הסרת החסימה של התוכנה של Epson

- האם לחצת על הלחצן Keep Blocking (המשך לחסום) במסך של Firewall (חומת האש)? אם לחצת על הלחצן Keep Blocking (המשך לחסום) בחלון התרעת האבטחה של Windows במהלך או אחרי התקנת התוכנה של Epson, פעל על פי השלבים הבאים כדי להסיר את החסימה של התוכנה של Epson.

**1** עבור Windows 8: בחר את Desktop (שולחן העבודה) < בחר את Settings (הגדרות) < Control Panel (לוח הבקרה) ואז את System and Security (מערכת ואבטחה).  
עבור Windows 7: לחץ על Start (התחל) < Control Panel (לוח הבקרה), ואז על System and Security (מערכת ואבטחה).  
עבור Windows Vista: לחץ על Start (התחל) < Control Panel (לוח הבקרה), ואז על Security (אבטחה).  
עבור Windows XP: לחץ על Start (התחל) < Control Panel (לוח הבקרה), ואז על Security Center (מרכז האבטחה).

## פתרון בעיות

2

עבור Windows 8: בחר את **Allow an app through Windows Firewall** (אפשר אפליקציה דרך חומת האש של Windows).  
 עבור Windows 7: לחץ על **Allow a program through Windows Firewall** (אפשר לתוכנית לעבור דרך חומת האש של Windows).  
 עבור Windows Vista: לחץ על **Allow a program through Windows Firewall** (אפשר לתוכנית לעבור דרך חומת האש של Windows).  
 עבור Windows XP: לחץ על **Windows Firewall** (חומת האש של Windows).

3

עבור Windows 8: בחר את **Change settings** (שינוי הגדרות), ואז את **Allow another app** (התרת אפליקציה נוספת).  
 עבור Windows 7: לחץ על **Allow another program** (התרת תוכנית נוספת).  
 עבור Windows Vista: לחץ על הכרטיסייה **Exceptions** (חריגים) ואז על **Add Program** (הוסף תוכנית).  
 עבור Windows XP: לחץ על הכרטיסייה **Exceptions** (חריגים) ואז על **Add Program** (הוסף תוכנית).

הערה למשתמשי **Windows Vista**:  
 לחץ על **Change settings** (שינוי הגדרות) אם אינך מוצא את הכרטיסייה **Exceptions** (חריגים).

4

בחר את התוכנה של Epson מהרשימה ואז את **Add** (הוסף) (עבור 8/7) או **OK** (אישור) (עבור Vista/XP).

5

בדוק שתיבת הסימון של התוכנה של Epson מסומנת בהגדרה **Allow apps and features** (אפשר אפליקציות ותכונות) (עבור 8), **Allowed programs and features** (תוכניות ותכונות מותרות) (עבור 7), **Programs or port** (תוכניות או יציאה) (עבור Vista), או **Programs and Services** (תוכניות ושירותים) (עבור XP), ובחר את **OK** (אישור).

## בעיות אחרות

### המוצר לא מצליח להגדיר את שירותי הרשת או לפתע אינו יכול להשתמש בשירותי הרשת

□ האם אישור הבסיס של המוצר פג? אם אישור הבסיס של המוצר פג, תוצג הודעה המציינת שעליך לחדש את אישור הבסיס ב-Web Config או במסך של המוצר. השתמש בדפדפן כדי לגשת ל-Web Config של המוצר ממחשב או סמארטפון המחוברים לאותה רשת כמו המוצר ועדכן את אישור הבסיס. למידע נוסף על גישה ל-Web Config של המוצר, עיין במדריך המשתמש של המוצר.

## זכויות יוצרים ורישיונות לתכונות הרשת

### זכויות יוצרים, סימנים מסחריים ורישיונות

Microsoft Windows, Windows Vista<sup>®</sup> ו- Windows<sup>®</sup> הם סימנים מסחריים של Microsoft Corporation.

Apple Inc, OS X, Mac OS, Bonjour ו- Macintosh הם סימנים מסחריים של Apple Inc, הרשומים בארה"ב ובמדינות נוספות. AirPrint הוא סימן מסחרי של Apple Inc.

Google Inc הם סימנים מסחריים של Google Cloud Print<sup>™</sup> ו- Android<sup>™</sup>.

Wi-Fi<sup>®</sup>, Wi-Fi Alliance<sup>®</sup>, Wi-Fi Protected Access<sup>®</sup> (WPA), הם סימנים מסחריים של Wi-Fi Alliance. Wi-Fi Direct<sup>™</sup>, Wi-Fi Protected Setup<sup>™</sup> ו- WPA2<sup>™</sup> הם סימנים מסחריים של Wi-Fi Alliance.

Copyright 2014 Seiko Epson Corporation. כל הזכויות שמורות.

### Info-ZIP copyright and license

This is version 2007-Mar-4 of the Info-ZIP license. The definitive version of this document should be available at <ftp://ftp.info-zip.org/pub/infozip/license.html> indefinitely and a copy at

<http://www.info-zip.org/pub/infozip/license.html>.

Copyright © 1990-2007 Info-ZIP. All rights reserved.

For the purposes of this copyright and license, "Info-ZIP" is defined as the following set of individuals:

Mark Adler, John Bush, Karl Davis, Harald Denker, Jean-Michel Dubois, Jean-loup Gailly, Hunter Goatley, Ed Gordon, Ian Gorman, Chris Herborth, Dirk Haase, Greg Hartwig, Robert Heath, Jonathan Hudson, Paul Kienitz, David Kirschbaum, Johnny Lee, Onno van der Linden, Igor Mandrichenko, Steve P. Miller, Sergio Monesi, Keith Owens, George Petrov, Greg Roelofs, Kai Uwe Rommel, Steve Salisbury, Dave Smith, Steven M. Schweda, Christian Spieler, Cosmin Truta, Antoine Verheijen, Paul von Behren, Rich Wales, Mike White.

This software is provided "as is," without warranty of any kind, express or implied. In no event shall Info-ZIP or its contributors be held liable for any direct, indirect, incidental, special or consequential damages arising out of the use of or inability to use this software.

Permission is granted to anyone to use this software for any purpose, including commercial applications, and to alter it and redistribute it freely, subject to the above disclaimer and the following restrictions:

1. Redistributions of source code (in whole or in part) must retain the above copyright notice, definition, disclaimer, and this list of conditions.

2. Redistributions in binary form (compiled executables and libraries) must reproduce the above copyright notice, definition, disclaimer, and this list of conditions in documentation and/or other materials provided with the distribution. The sole exception to this condition is redistribution of a standard UnZipSFX binary (including SFXWiz) as part of a self-extracting archive; that is permitted without inclusion of this license, as long as the normal SFX banner has not been removed from the binary or disabled.

3. Altered versions--including, but not limited to, ports to new operating systems, existing ports with new graphical interfaces, versions with modified or added functionality, and dynamic, shared, or static library versions not from Info-ZIP--must be plainly marked as such and must not be misrepresented as being the original source or, if binaries, compiled from the original source. Such altered versions also must not be misrepresented as being Info-ZIP releases--including, but not limited to, labeling of the altered versions with the names "Info-ZIP" (or any variation thereof, including, but not limited to, different capitalizations), "Pocket UnZip," "WiZ" or "MacZip" without the explicit permission of Info-ZIP. Such altered versions are further prohibited from misrepresentative use of the Zip-Bugs or Info-ZIP e-mail addresses or the Info-ZIP URL(s), such as to imply Info-ZIP will provide support for the altered versions.

4. Info-ZIP retains the right to use the names "Info-ZIP," "Zip," "UnZip," "UnZipSFX," "WiZ," "Pocket UnZip," "Pocket Zip," and "MacZip" for its own source and binary releases.

## רישיון לתוכנות קוד פתוח

מדפסת זו כוללת תוכנות קוד פתוח. התיקייה 'Manual' בדיסק התוכנה מכילה מידע מפורט על הרישיון לתוכנות קוד פתוח.