

Příručka pro síť

NPD5118-00 CS

Obsah

Úvod

Poznámky.	3
O této příručce.	3
Upozornění, Důležité a Poznámka.	3
Verze operačního systému.	3
Základní informace o sítích.	4
Síť Wi-Fi (bezdrátová).	4
Síť Ethernet (kabelová síť).	6

Používání produktu prostřednictvím sítě

Ze síťových zařízení.	7
Windows.	7
Mac OS X.	10
Chytrý telefon nebo tablet.	12
Z ovládacího panelu produktu.	13
Průvodce nastavením Wi-Fi.	13
Wi-Fi Protected Setup (WPS).	13
Přímé připojení.	14
Wi-Fi Direct.	15
Režim Ad Hoc.	16
Služba Epson Connect.	21
Webová stránka vložená v produktu.	22
Web Config.	22
Přístup ke službě Web Config.	22

Odstraňování problémů

Tipy na řešení problémů se sítí.	24
Tisk kontrolní zprávy síťového připojení.	24
Zobrazení stavu sítě a tisk stránky stavu sítě.	24
Deaktivace a inicializace nastavení sítě Wi-Fi.	24
Aktualizování firmwaru produktu.	25
Kontrola komunikace pomocí příkazu Ping.	25
Problémy s instalací.	27
Připojování k Wi-Fi.	27
Připojování k Wi-Fi Direct.	28
Připojování k Ethernetu.	29
Připojování k Wi-Fi nebo Ethernet.	30
Problémy s tiskem.	31
Počítač připojený k Wi-Fi.	31
Počítač připojený k Ethernetu.	31
Počítač připojený k Wi-Fi nebo Ethernetu.	32
Chytrý telefon nebo tablet.	33
Problémy se skenováním.	33

Připojování k Wi-Fi nebo Ethernet.	33
Problémy specifické pro operační systém.	34
Tabulka funkcí IPv4/IPv6.	34
Mac OS X.	35
iOS.	36
Android.	36
Problémy se softwarem.	36
Při tisku pomocí aplikace EpsonNet Print se zobrazí dialogové okno pro telefonické připojení	36
Odblokování softwaru Epson.	36
Jiné problémy.	37
Produkt nemůže nastavit síťové služby nebo náhle nelze používat síťové služby.	37

Autorská práva a licence pro nové funkce

Autorská práva, ochranné známky a licence.	38
Autorská práva a licence Info-ZIP.	38
LICENCE NA SOFTWARE OPEN SOURCE.	39

Úvod

Poznámky

O této příručce

Tato Příručka pro síť je obecnou dokumentací pro produkty vybavené síťovými funkcemi. Při používání této příručky věnujte pozornost následujícím informacím.

- ❑ Dostupné funkce a zařízení, například obrazovka LCD, funkce Wi-Fi/Ethernet a funkce skeneru, se mohou lišit v závislosti na individuálním produktu.
- ❑ Kopie obrazovky LCD a softwaru použité v této příručce jsou obecné příklady. Nabídky, názvy tlačítek a kopie obrazovek se mohou lišit v závislosti na individuálním produktu.
- ❑ Vyhrazujeme si právo změn této příručky a specifikací tohoto produktu bez upozornění.

Upozornění, Důležité a Poznámka

V následující části je uvedeno označení a význam Upozornění, Důležité a Poznámka použitých v této uživatelské příručce.

**Upozornění**

je nutno pečlivě dodržovat, aby nedošlo ke zranění.

**Důležité**

je nutné respektovat, aby nedošlo k poškození zařízení.

Poznámka

obsahuje užitečné tipy a omezení pro používání produktu.

Verze operačního systému

V této příručce jsou použity následující zkratky.

- ❑ Windows 8 označuje operační systém Windows 8 a Windows 8 Pro.
- ❑ Windows 7 označuje operační systém Windows 7 Home Basic, Windows 7 Home Premium, Windows 7 Professional a Windows 7 Ultimate.
- ❑ Windows Vista označuje operační systém Windows Vista Home Basic Edition, Windows Vista Home Premium Edition, Windows Vista Business Edition, Windows Vista Enterprise Edition a Windows Vista Ultimate Edition.
- ❑ Windows XP označuje operační systém Windows XP Home Edition, Windows XP Professional x64 Edition a Windows XP Professional.

- ❑ Mac OS X označuje operační systém Mac OS X 10.5.8, 10.6.x, 10.7.x, 10.8.x.

Základní informace o sítích

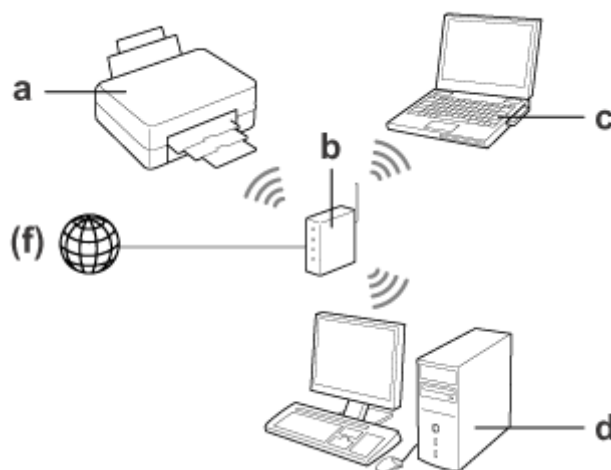
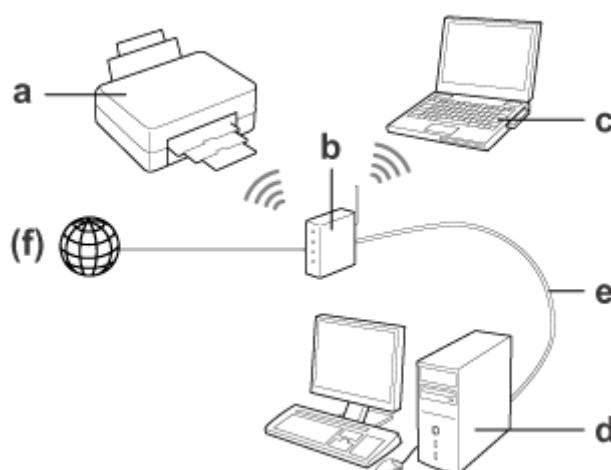
V následující části jsou definovány typy síťových připojení uvedených v této příručce. V závislosti na produktu nemusí být všechny typy připojení k dispozici.

Síť Wi-Fi (bezdrátová)

Existují tři typy připojení Wi-Fi: režim Infrastruktura (komunikování prostřednictvím směrovače nebo přístupového bodu), Wi-Fi Direct (komunikování přímo se zařízeními bez použití přístupového bodu) a Ad Hoc.

Režim Infrastruktura (komunikování prostřednictvím přístupového bodu)

V Režimu infrastruktury spolu mohou počítače připojené pomocí kabelu i počítače připojené bezdrátově komunikovat prostřednictvím přístupového bodu (nebo bezdrátového směrovače) a zasílat data do síťového rozhraní.



Úvod

- a. produkt
- b. Bezdrátový směrovač (nebo přístupový bod)
- c. Počítač s rozhraním Wi-Fi (integrováný nebo přidaný prostřednictvím karty USB/PC atd.)
- d. Počítač s portem místní sítě LAN nebo s rozhraním Wi-Fi
- e. Ethernetový kabel (jestliže propojujete počítač a bezdrátový směrovač přímo)
- (f. Přístup k Internetu)

Wi-Fi Direct (Komunikování bez použití přístupového bodu)

Chcete-li používat tento produkt v bezdrátovém prostředí bez přístupového bodu, můžete použít připojení Wi-Fi Direct.

Pokud je produkt vybaven funkcí Wi-Fi Direct, můžete jej připojit bezdrátově bez použití přístupového bodu.

Podrobnosti viz „[Wi-Fi Direct](#)“ na str. 15.



- a. produkt (vestavěná funkce Wi-Fi Direct)
- b. Počítač (s rozhraním Wi-Fi) nebo zařízení Wi-Fi

Režim Ad Hoc (komunikování bez použití přístupového bodu)

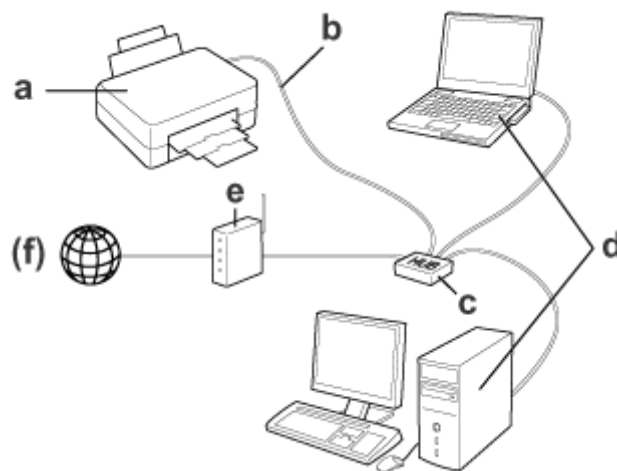
Dalším způsobem, jak používat tento produkt v bezdrátovém prostředí bez přístupového bodu (bezdrátový směrovač atd.), je režim Ad Hoc. Podrobnosti viz „[Režim Ad Hoc](#)“ na str. 16.



- a. produkt
- b. Počítač s rozhraním Wi-Fi (integrováný nebo přidaný prostřednictvím karty USB/PC atd.)

Síť Ethernet (kabelová síť)

V drátové síti připojte rozbočovač/směrovač k produktu pomocí kabelu Ethernet.



Hardware nezbytný pro pevnou síť

- a. produkt
- b. Ethernetový kabel
- c. Ethernetový rozbočovač
- d. Počítač s portem místní sítě LAN
- e. Směrovač
- (f. Přístup k Internetu)

Používání produktu prostřednictvím sítě

Ze síťových zařízení

Tato část obsahuje pokyny pro používání produktu ze síťových zařízení, ve kterých jsou nainstalovány operační systémy Windows, Mac OS X, iOS a Android. V následující části je uveden přehled doporučených síťových nastavení pro jednotlivá zařízení.

- ☐ Operační systém Windows: pomocí disku se softwarem nebo instalačního programu z webových stránek společnosti Epson.
- ☐ Operační systém Mac OS X: pomocí nástroje EpsonNet Printer Setup z webových stránek společnosti Epson.
- ☐ Operační systém iOS a Android: pomocí ovládacího panelu produktu.

V následujících částech jsou uvedeny podrobnější informace pro jednotlivé operační systémy.

Windows

Nastavení pomocí disku se softwarem k produktu

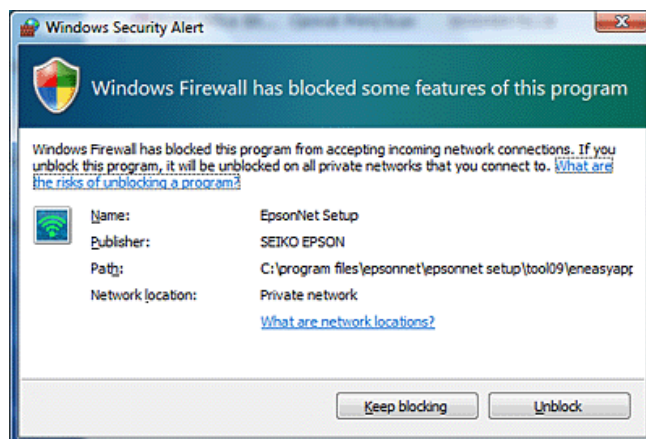
Chcete-li používat produkt z počítače s operačním systémem Windows, nastavte jej pomocí disku se softwarem k produktu. Disk se softwarem lze rovněž použít, chcete-li používat produkt z druhého počítače nebo změnit připojení USB produktu na síťové připojení.

Pokud počítač není vybaven jednotkou CD/DVD, můžete stáhnout instalační program z místních webových stránek společnosti Epson.

Používání produktu prostřednictvím sítě

Poznámka:

- ❑ Před zahájením nastavení pro počítač zkontrolujte, zda vaše síťová zařízení, například směrovač, bezdrátový adaptér nebo rozbočovač, fungují správně a vyjměte paměťovou kartu z produktu.
- ❑ Jestliže se zobrazí obrazovka výstrahy zabezpečení pro váš operační systém nebo aplikaci, klepnutím na **Unblock (Odblokovat)** nebo **Allow (Povolit)** vytvořte výjimku brány firewall. Neklepejte na možnosti **Keep Blocking (Blokovat)**, **Block (Blokování)** nebo na podobný příkaz v okně komerčně dostupného bezpečnostního softwaru. Výše uvedený postup nemusí navázat připojení, pokud v tom brání komerčně dostupný bezpečnostní software. V takovém případě dočasně ukončete bezpečnostní software a poté použijte software produktu.



1 Zapněte produkt a zkontrolujte, zda vaše síť Wi-Fi/Ethernet funguje normálně.

2 Vložte disk se softwarem do jednotky CD-ROM/DVD.

Poznámka:

Pokud se v systému Windows automaticky nezobrazí instalační obrazovka, poklepejte na ikonu disku ve složce **Computer (Počítač)** (nebo **My Computer (Tento počítač)**) z místního okna nabídky režimů.

3 Postupujte podle pokynů na obrazovce.

Nastavení pomocí WSD (operační systém Windows 8/7/Vista)

Tento produkt podporuje funkci Web Services on Devices (WSD). Funkce WSD je užitečná, chcete-li přidat další počítač do sítě, ke které je produkt připojen, nebo když chcete nastavit více počítačů najednou.

Poznámka:

- ❑ Chcete-li nastavit tiskárnu/skener pomocí funkce WSD, musí být počítač a produkt připojeni k síti. Podrobnosti o nastavení síťového připojení z ovládacího panelu produktu viz „Z ovládacího panelu produktu“ na str. 13.
- ❑ Před konfigurováním tiskárny/skeneru WSD musíte nainstalovat ovladač.

Používání produktu prostřednictvím sítě

- 1 Zkontrolujte, že je produkt zapnutý.

Poznámka:

Vzhledem k tomu, že operační systém Windows 8 instaluje ovladač WSD automaticky, můžete přeskočit kroky 2 až 5.

- 2 Operační systém Windows 7: klepněte na tlačítko **Start**, **Computer (Počítač)** a potom **Network (Síť)**.
Operační systém Windows Vista: klepněte na tlačítko **Start** a potom **Network (Síť)**.

- 3 Klepněte pravým tlačítkem na ikonu produktu a potom klepněte na možnost **Install (Instalovat)**.
Klepněte na položku **Continue (Pokračovat)** v dialogovém okně **User Account Control (Řízení uživatelských účtů)**.

Poznámka:

- ☐ Ikona obsahuje název síťového produktu (např. EPSONXXXXXX (název vašeho produktu)). Název produktu lze zjistit na ovládacím panelu produktu nebo síťovém stavovém listu. Podrobnosti o zobrazení údajů na ovládacím panelu tiskárny nebo tisku síťového stavového listu, viz „Zobrazení stavu sítě a tisk stránky stavu sítě“ na str. 24.
- ☐ Pokud se zobrazí možnost **Uninstall (Odinstalovat)** namísto možnosti **Install (Instalovat)**, klepněte jednou na možnost **Uninstall (Odinstalovat)** a zkuste postup opakovat (operační systém Windows 7 a Vista).

- 4 Klepněte na **Your devices are ready to use (Zařízení jsou připravena k použití)** (**Your device is ready to use (Zařízení je připraveno k použití)**).

- 5 Zkontrolujte obrazovku a klepněte na **Close (Zavřít)**.

- 6 Operační systém Windows 8: Vyberte **Desktop (Pracovní plocha) > Settings (Nastavení)** charm (ovládací tlačítko) > **Control Panel (Ovládací panely)** a potom vyberte **View devices and printers (Zobrazit zařízení a tiskárny)**.
Operační systém Windows 7: klepněte na tlačítko **Start** a potom na položku **Devices and Printers (Zařízení a tiskárny)**.
Operační systém Windows Vista: Klepněte na tlačítko **Start** a potom na tlačítko **Network (Síť)**.

Poznámka pro uživatele operačního systému Windows 8:

Pokud nelze najít ikonu produktu, postupujte podle následujících pokynů.

1. Vyberte volbu **Add a device (Přidat zařízení)**.
2. Vyberte váš produkt a potom vyberte volbu **Next (Další)**.
3. Postupujte podle pokynů na obrazovce.

- 7 Ověřte, že je přidána ikona s názvem síťového produktu (např. EPSONXXXXXX (název vašeho produktu)).
Chcete-li tisknout pomocí funkce WSD, vyberte produkt podle názvu síťového produktu.

Používání produktu prostřednictvím sítě

Poznámka:

- ☐ Chcete-li použít skener pomocí funkce WSD, použijte aplikace **Windows Fax and Scan (Fax a skener)** nebo **Paint (Malovat)** systému Windows Vista.
- ☐ Název skeneru vybraný pro aplikaci **Windows Fax and Scan (Fax a skener)** nebo **Paint (Malovat)** v systému Windows 8/7/Vista se shoduje s názvem síťového produktu.
- ☐ Pokyny pro skenování s běžně dostupným softwarem naleznete v dokumentu *Uživatelská příručka dodávaném s daným softwarem*.

Mac OS X

V případě operačního systému Mac OS X stáhněte software z webové stránky společnosti Epson.

Poznámka:

- ☐ Před zahájením síťového nastavení proveďte výchozí nastavení, například doplnění inkoustových kazet a nastavení jazyka.
- ☐ Před zahájením nastavení počítače zkontrolujte, zda vaše síťová zařízení, například směrovač, bezdrátový adaptér nebo rozbočovač, fungují správně a vyjměte paměťové karty z produktu.

Připojení produktu k síti

Chcete-li používat produkt z počítače, postupujte podle následujících pokynů.

- 1** Chcete-li připojit produkt k ethernetové síti, připojte produkt kabelem místní sítě LAN k některému rozbočovači.
- 2** Stáhněte software EpsonNet Setup z následujícího odkazu. <http://support.epson.net/setupnavi/>
- 3** Spusťte software EpsonNet Setup. Podle zobrazených pokynů nastavte síťové připojení produktu.

Poznámka pro uživatele operačního systému Mac OS X 10.5.x:

Než budete pokračovat v následujících krocích, nainstalujte ovladač tiskárny produktu z webových stránek společnosti Epson.

Pro evropské uživatele: <http://www.epson.eu/Support>

Pro asijské a oceánské uživatele: <http://support.epson.net/>

- 4** Vyberte **System Preferences** v nabídce Apple.
- 5** Klepněte na ikonu **Print & Fax** (10.5.x, 10.6.x) nebo **Print & Scan** (10.7.x nebo novější).
- 6** Klepněte na + v seznamu **Printers**.
- 7** **Operační systém Mac OS X 10.5.x/10.6.x:** vyberte název produktu, který chcete připojit.
Operační systém Mac OS X 10.7.x nebo novější: Vyberte název produktu, který chcete připojit, a potom vyberte název produktu Epson v nabídce **Use**.

Používání produktu prostřednictvím sítě

- 8 Klepněte na **Add**.

***Poznámka pro uživatele operačního systému Mac OS X 10.6.x nebo novějšího:**
Ovladač tiskárny je automaticky stažen službou Apple Software Updater.*

- 9 Zkontrolujte, zda je produkt uveden v seznamu **Printers**.

Nyní můžete používat produkt z počítače. Pokud je vaším produktem multifunkční tiskárna vybavená skenerem, připojte skener k síti podle pokynů v následující části.

Připojení skeneru k síti

Chcete-li používat skener z počítače pomocí funkce EPSON Scan, postupujte podle následujících pokynů.

Poznámka:

Tato funkce není k dispozici pro všechny produkty nebo nemusí být aktivována.

- 1 Stáhněte „EPSON Software Updater“ z následujícího odkazu.
<http://support.epson.net/dnavi/>
- 2 Spusťte „EPSON Software Updater“.
Zobrazí se seznam dostupného softwaru.
- 3 Vyberte **EPSON Scan** a potom klepněte na tlačítko **Install (Instalovat)**.
Bude stažena a nainstalována aplikace Epson Scan.
- 4 Poklepejte na **Macintosh HD, Applications, Epson Software** a potom na **EPSON Scan Settings (Nastavení aplikace EPSON Scan)**.

Poznámka:

*Pokud je skener uveden, ale nelze jej vybrat ihned po zobrazení obrazovky **EPSON Scan Settings (Nastavení aplikace EPSON Scan)**, počkejte na dokončení hledání.*

- 5 Ověřte, že je vybrán skener, vyberte **Network (Síťové)** a **Add (Přidat)**.
- 6 Zadejte název do pole **Scanner Name (Název skeneru)** a vyčkejte na dokončení vyhledávání.
- 7 Vyberte adresu IP skeneru a potom klepněte na tlačítko **OK**.

Poznámka:

*Pokud se adresa nezobrazí, zkontrolujte připojení a klepněte na tlačítko **Retry (Znovu)**, nebo klepněte na možnost **Enter address (Zadat adresu)** a zadejte adresu IP přímo. Zadáání adresy IP deaktivuje funkci automatického přidělení adresy IP.*

Používání produktu prostřednictvím sítě

- 8 Vyberte skener a potom klepněte na tlačítko **Test**.
- 9 Ověřte, zda se zobrazila zpráva **The connection test was successful** (Zkušební připojení bylo úspěšné.) a název skeneru a potom klepněte na tlačítko **OK**.

Chytrý telefon nebo tablet

Chcete-li používat tento produkt z chytrého telefonu nebo tabletu iOS nebo Android, postupujte podle následujících pokynů.

Poznámka:

- ☐ Následující funkce nejsou k dispozici pro všechny produkty nebo nemusí být aktivovány. Podrobnosti o dostupných funkcích viz místní webové stránky společnosti Epson.
- ☐ Před připojením k produktu zkontrolujte, zda je váš chytrý telefon nebo tablet připojen k síti.
- ☐ Chcete-li z chytrého telefonu nebo tabletu používat produkt, který je vybaven pouze funkcí Ethernet, připojte produkt k bezdrátovému směrovači (přístupovému bodu) pomocí kabelu místní sítě LAN.

Používání aplikace Epson iPrint

Epson iPrint umožňuje bezdrátově tisknout a skenovat do produktu z chytrého telefonu nebo tabletu (operační systém iOS/Android).

- 1 Nastavte produkt pro bezdrátový tisk podle pokynů na letáku Začínáme a potom připojte produkt ručně k síti Wi-Fi pomocí ovládacího panelu produktu. Další pokyny pro používání ovládacího panelu produktu viz „Z ovládacího panelu produktu“ na str. 13.
- 2 Stáhněte aplikaci „Epson iPrint“ z App Store (iOS) nebo Google Play (Android) do vašeho chytrého telefonu nebo tabletu.
Aplikaci Epson iPrint lze rovněž stáhnout z následujících webových stránek společnosti Epson.



<http://ipr.to>

- 3 Spusťte aplikaci Epson iPrint a potom vyhledejte a nastavte produkt, který chcete používat.

Poznámka:

Další informace o nastavení aplikace Epson iPrint viz nápověda k aplikaci Epson iPrint nebo webový portál Epson Connect.

<https://www.epsonconnect.com/> (Webový portál Epson Connect)

<http://www.epsonconnect.eu/> (Pouze Evropa)

- 4 Tiskněte a skenujte z vašeho chytrého telefonu nebo tabletu.

Používání služby AirPrint

AirPrint umožňuje bezdrátově tisknout do produktu, který je kompatibilní se službou AirPrint, z přístrojů iPhone, iPad a iPod touch, ve kterých je nainstalována nejnovější verze operačního systému iOS.

- 1 Nastavte produkt pro bezdrátový tisk podle pokynů na letáku Začínáme.
- 2 Připojte zařízení Apple ke stejné bezdrátové síti, kterou využívá váš produkt.
- 3 Tiskněte z vašeho přístroje iPad, iPhone nebo iPod touch do vašeho produktu.

Z ovládacího panelu produktu

Chcete-li používat tento produkt ze zařízení Wi-Fi jiných než počítač, například z chytrého telefonu, tabletu nebo digitálního televizoru nebo chcete-li připojit tiskárnu k síti.

Poznámka:

- ☐ Před zahájením síťového nastavení proveďte výchozí nastavení, například doplnění inkoustových kazet a nastavení jazyka.
- ☐ Před připojením k produktu zkontrolujte, zda je zapnutá vaše síť Wi-Fi.

Průvodce nastavením Wi-Fi

Pokud je produkt vybaven obrazovkou LCD, můžete použít Průvodce nastavením Wi-Fi pro zjednodušení ručního nastavení. Nastavení můžete provést zadáním SSID a hesla vaší sítě Wi-Fi na obrazovce LCD produktu. Tato funkce je k dispozici pouze pro produkty, které jsou vybaveny obrazovkou LCD.

Poznámka:

- ☐ Toto nastavení není k dispozici pro všechny produkty nebo nemusí být aktivováno.
- ☐ Zjistěte SSID a heslo sítě, protože tyto údaje jsou vyžadovány během konfigurování Wi-Fi. Pokud neznáte SSID a heslo, obraťte se na správce sítě.

Pokyny pro konfigurování připojení Wi-Fi pomocí Průvodce nastavením Wi-Fi získáte klepnutím na následující odkaz. Tato funkce není k dispozici pro všechny produkty nebo nemusí být aktivována.



<http://html/wizard.htm>

Wi-Fi Protected Setup (WPS)

Existují dva typy Wi-Fi Protected Setup (WPS); metoda tlačítka WPS a metoda kódu PIN WPS. Tyto metody jsou k dispozici pro produkty, které nejsou vybaveny obrazovkou LCD.

Používání produktu prostřednictvím sítě

Poznámka:

- ☐ Toto nastavení není k dispozici pro všechny produkty nebo nemusí být aktivováno.
- ☐ Před připojením produktu k síti zkontrolujte, zda přístupový bod podporuje funkci WPS.
- ☐ Pokud není přístupový bod (bezdrátový směrovač) vyhledán během přibližně dvou minut, zobrazí se chybová zpráva. V takovém případě zkontrolujte, zda přístupový bod funguje, a potom proveďte nastavení WPS znovu od začátku.
- ☐ Podrobnosti o funkci WPS přístupového bodu nebo řešení problémů najdete v uživatelské příručce přístupového bodu.

Tlačítko WPS

Nastavení lze provést stisknutím tlačítka WPS na bezdrátovém směrovači (přístupovém bodu). Použijte tuto metodu, pokud jste již připojili jiná zařízení Wi-Fi pomocí WPS.

Pokyny pro konfigurování připojení Wi-Fi pomocí WPS setup (Nastavení WPS) získáte klepnutím na následující odkaz. Tato funkce není k dispozici pro všechny produkty nebo nemusí být aktivována.



html/wps_b.htm

Kód PIN WPS

Nastavení lze provést zadáním osmi číslic do bezdrátového směrovače (přístupového bodu). Těchto osm číslic je zobrazeno na obrazovce LCD produktu nebo vytištěno na přehledu stavu sítě produktu.

Pokyny pro konfigurování připojení Wi-Fi pomocí WPS setup (Nastavení WPS) získáte klepnutím na následující odkaz. Tato funkce není k dispozici pro všechny produkty nebo nemusí být aktivována.



html/wps_p.htm

Přímé připojení

Tento produkt lze připojit přímo k počítači, chytrému telefonu nebo tabletu bez bezdrátového směrovače (přístupového bodu). V závislosti na vašem produktu a zařízení jsou k dispozici následující metody.

Připojení Wi-Fi Direct: můžete se připojit přímo k produktu pomocí zařízení, které je kompatibilní s Wi-Fi Direct. I když vaše zařízení nepodporuje Wi-Fi Direct, můžete připojit produkt k zařízení pomocí produktu jako přístupového bodu. Tato metoda využívá metodu zabezpečení WPA2-PSK(AES), která je stejná jako režim Infrastruktura.

„Wi-Fi Direct“ na str. 15

Připojení Ad Hoc: můžete se připojit přímo k produktu pomocí zařízení kompatibilních s metodou Ad Hoc. Tato metoda využívá pouze metodu zabezpečení WEP.

„Režim Ad Hoc“ na str. 16

Poznámka:

- ☐ Tato funkce není k dispozici pro všechny produkty nebo nemusí být aktivována.
- ☐ Počítače s operačním systémem Windows mohou vytvořit přímé připojení pomocí instalačního programu na disku se softwarem. Pokud produkt podporuje Wi-Fi Direct, připojí se prostřednictvím Wi-Fi Direct.

Wi-Fi Direct

V závislosti na síťovém prostředí vašeho produktu bude automaticky vybrán jeden z následujících režimů.

Režim přístupového bodu: pokud váš produkt není připojen k žádným dostupným bezdrátovým sítím, přejde do režimu přístupového bodu a potom se připojí k vašemu zařízení pomocí zařízení vybaveného funkcí Wi-Fi. V režimu přístupového bodu se produkt chová jako přístupový bod.

Režim peer-to-peer: pokud je váš produkt již připojen k některé dostupné bezdrátové síti, přejde do režimu peer-to-peer a potom se připojí k vašemu zařízení. Produkt se připojí k zařízení v režimu peer-to-peer, pokud je vaše zařízení kompatibilní s Wi-Fi Direct. Pokud váš produkt nepodporuje Wi-Fi Direct, připojí se pomocí tohoto režimu, ale je třeba zadat heslo.

Poznámka:

- ☐ Použitím služby Web Config lze omezit připojení v režimu peer-to-peer pouze na zařízení, která jsou kompatibilní s Wi-Fi Direct.
Další podrobnosti o provádění nastavení Web Config viz „[Webová stránka vložená v produktu](#)“ na str. 22 nebo dokumentace k produktu.
- ☐ Tato funkce není k dispozici pro všechny produkty nebo nemusí být aktivována.
- ☐ Pokud produkt pracuje v režimu Ad Hoc, nelze použít funkci Wi-Fi Direct.
- ☐ Přímé připojení pomocí funkce Wi-Fi Direct operačního systému Windows není podporováno.

Režimy jsou vybírány automaticky podle síťového prostředí produktu. Podrobnější informace o používání Wi-Fi Direct získáte klepnutím na následující odkaz. Tato funkce není k dispozici pro všechny produkty.



html/wifid.htm

Režim přístupového bodu

Když tento produkt běží v režimu přístupového bodu (režim jednoho AP), na obrazovce produktu je zobrazena ikona režimu přístupového bodu Wi-Fi Direct. Tvar a umístění této ikony se liší v závislosti na modelu. Další podrobnosti viz nápověda k produktu na obrazovce nebo dokumentace.

Technické údaje připojení jsou následující:

- ☐ Počet současných připojení:
- ☐ Zabezpečení: WPA2-PSK (AES)
- ☐ Standard: 802.11g

Používání produktu prostřednictvím sítě

Poznámka:

- ☐ Režim přístupového bodu neposkytuje funkci komunikace mezi zařízeními, která jsou k produktu pomocí této funkce připojena.
- ☐ Chcete-li ukončit režim přístupového bodu, deaktivujte Wi-Fi nebo Wi-Fi Direct z ovládacího panelu tiskárny.
- ☐ Pokud se nelze připojit k produktu, protože byl překročen maximální počet připojitelných zařízení, odpojte jedno ze zařízení od SSID vašeho produktu (DIRECT-xxxxxxx). Pokud nevíte, která zařízení jsou právě připojena, můžete odpojit všechna zařízení od produktu změnou hesla z ovládacího panelu produktu. Upozorňujeme vás, že tím budou odpojena všechna zařízení. Chcete-li znovu připojit zařízení, které bylo odpojeno tímto postupem, znovu proveďte síťová nastavení.
- ☐ Počítač s aktualizovaným operačním systémem Windows nemusí být připojen.

Režim peer-to-peer

Když tento produkt běží v režimu peer-to-peer (režim Wi-Fi Direct), na obrazovce produktu je zobrazena ikona režimu peer-to-peer Wi-Fi Direct. Tvar a umístění této ikony se liší v závislosti na modelu. Další podrobnosti viz návod k produktu na obrazovce nebo dokumentace.

Technické údaje připojení jsou následující:

- ☐ Počet současných připojení:
- ☐ Zabezpečení: WPA2-PSK (AES)
- ☐ Standard: 802.11g

Poznámka:

- ☐ Je-li síť připojena pomocí režimu peer-to-peer, jsou všechny ostatní sítě odpojeny. V důsledku toho může být také deaktivována funkce Epson Connect a další funkce pro přístup k produktu prostřednictvím Internetu.
- ☐ Když je produkt připojen v režimu peer-to-peer, nelze aktualizovat firmware produktu.
- ☐ Chcete-li připojení přerušit, odpojte produkt od vašeho zařízení. Produkt se znovu připojí k předchozí síti.

Režim Ad Hoc

V režimu Ad Hoc produkt a počítač bezdrátově komunikují bez použití přístupového bodu. Nejdříve proveďte nastavení Ad Hoc počítače (SSID) pro připojení pomocí režimu Ad Hoc.

Operační systém Windows:

Vložte disk se softwarem k produktu do počítače a potom postupujte podle zobrazených pokynů.
„Windows“ na str. 7.

Operační systém Mac OS X:

Proveďte síťová nastavení pomocí EpsonNet Setup.
„Mac OS X“ na str. 10

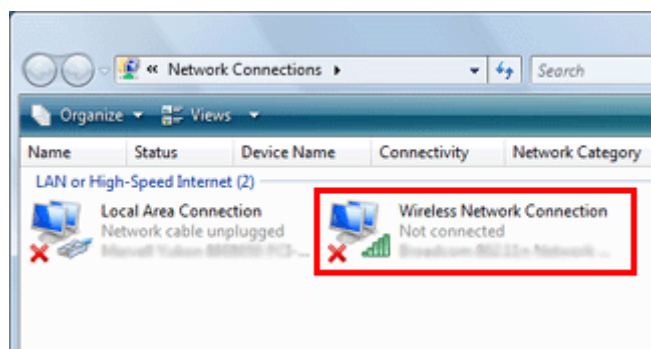
Používání produktu prostřednictvím sítě

Poznámka:

- ❑ I když máte připojení Wi-Fi, produkt a počítač nemusí umět komunikovat ve vašem prostředí. Přesto by mělo být možné nakonfigurovat připojení Ad Hoc. Toto je přímé propojení mezi produktem a počítačem. Umožňuje připojení pouze jednoho počítače. Ostatní počítače nebudou moci vytvořit připojení Wi-Fi s produktem.
- ❑ Postup konfigurace Ad Hoc počítačem závisí na vašem operačním systému, počítači a na výrobci vašich bezdrátových zařízení. Podrobnosti viz dokumentace bezdrátových zařízení nebo kontaktujte zákaznickou podporu výrobce. V následující části je popsána konfigurace standardních nastavení pro operační systém Windows 7, Vista, XP nebo Mac OS X.

Operační systém Windows 7/Vista

- 1 Vyberte **Start > Control Panel (Ovládací panely) > View network status and tasks (Zobrazit úlohy a stav sítě)**.
- 2 Klepněte na **Change adapter settings (Změnit nastavení adaptéru)** (operační systém 7) nebo **Manage network connections (Správa síťových připojení)** (operační systém Vista).
- 3 Poklepejte na ikonu **Wireless Network Connection (Připojení k bezdrátové síti)**.



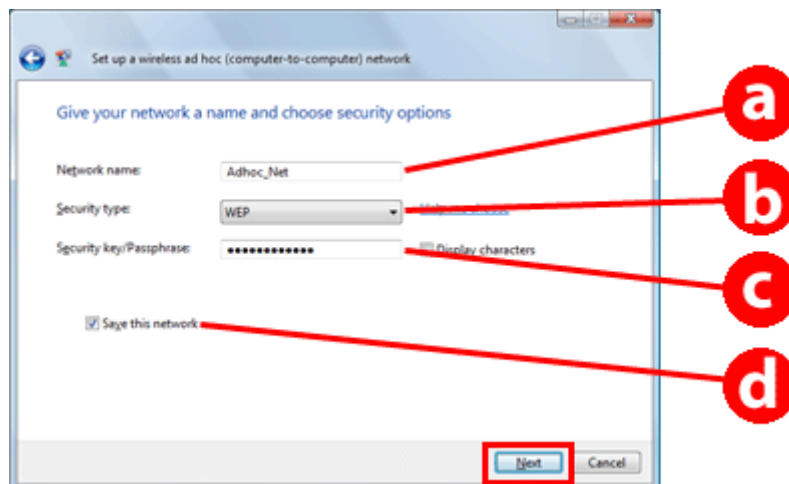
- 4 Operační systém **Windows 7**: Klepněte na **Open Network and Sharing Center (Otevřít Centrum síťových připojení a sdílení)** a potom klepněte na **Set up a new connection or network (Nastavit nové připojení nebo síť)**.

Operační systém **Windows Vista**: Klepněte na **Set up a connection or network (Nastavit nové připojení nebo síť)**.
- 5 Vyberte **Set up a wireless ad hoc (computer-to-computer) network (Vytvořit bezdrátovou síť mezi počítači (síť ad hoc))** a potom klepněte na **Next (Další)**.
- 6 Klepněte na tlačítko **Next (Další)**.

Používání produktu prostřednictvím sítě

7

Proveďte nastavení podle následující tabulky a potom klepněte na **Next (Další)**.



a	Network name (SSID) (Síťový název (SSID)): zadejte název pomocí následujících znaků. 0123456789 !"#\$%&'()*+,-./:; ABCDEFGHIJKLMNOPQRSTUVWXYZ abcdefghijklmnopqrstuvwxyz [\]^_`{ }~<=>?@
b	Security type (Typ zabezpečení): vyberte WEP.
c	Security key (Zabezpečovací klíč): Zadejte slovo pomocí 5 či 13 znaků ASCII (např. epson), nebo 10 či 26 hexadecimálních znaků.
d	(Windows 7/Vista) Save this network (Uložit tuto síť): zaškrtněte toto políčko.

8

Klepněte na **Close (Zavřít)**.

9

Poklepejte na ikonu **Wireless Network Connection (Připojení k bezdrátové síti)**.

10

Zkontrolujte, zda bylo připojení Ad Hoc zaregistrováno a potom klepněte na **appropriate place on the Desktop (příslušné místo na pracovní ploše)** (operační systém 7) nebo **Cancel (Storno)** (operační systém Vista).

Poznámka:

Pokud se při výběru síťového názvu (SSID) zobrazí tlačítko **Connect (Připojit)**, klepněte na **Connect (Připojit)**.

Operační systém Windows XP

1

Vyberte **Start > Control Panel (Ovládací panely) > Network and Internet Connections (Připojení k síti a Internetu)**.

2

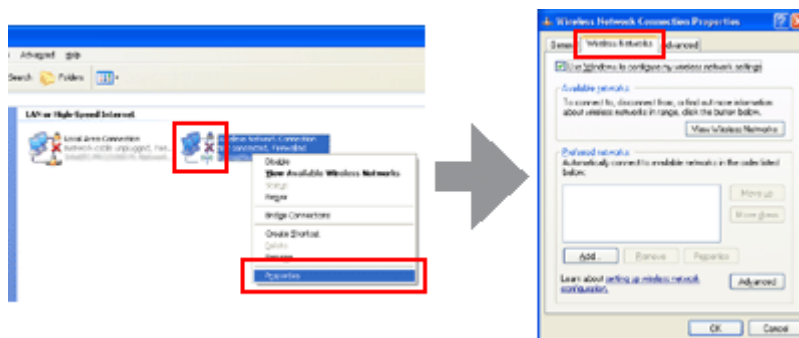
Klepněte na **Network Connections (Síťová připojení)**.

Používání produktu prostřednictvím sítě

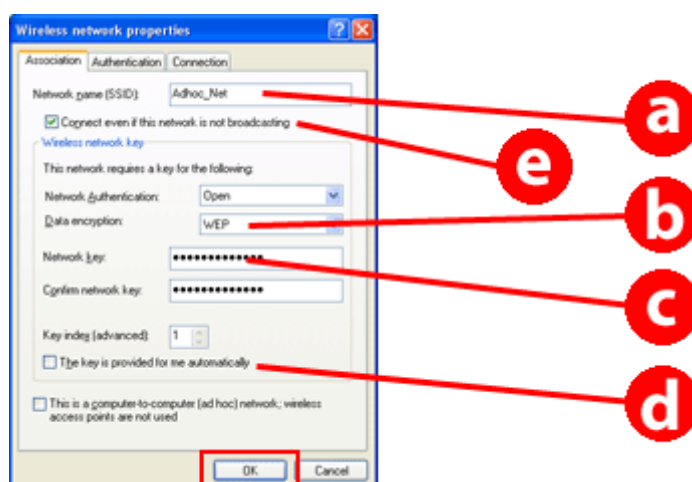
- 3** Klepněte pravým tlačítkem na **Wireless Network Connection (Připojení k bezdrátové síti)**, vyberte **Properties (Vlastnosti)** a potom klepněte na kartu **Wireless Networks (Bezdrátové sítě)**.

Poznámka:

Používáte-li nástroj, který byl dodán s vaším bezdrátovým zařízením, karta **Wireless Networks (Bezdrátové sítě)** se nemusí zobrazit. Další podrobnosti viz dokumentace dodaná s vaším bezdrátovým zařízením.



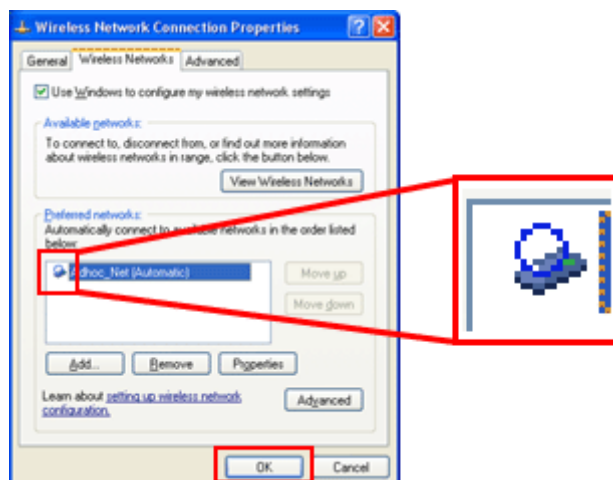
- 4** Vyberte **Use Windows to configure my wireless network settings (Konfigurovat nastavení bezdrátové sítě pomocí systému Windows)** a potom klepněte na **Advanced (Upřesnit)**.
- 5** Vyberte **Computer-to-computer (ad hoc) networks only (Pouze sítě mezi počítači (ad hoc))**.
- 6** Zrušte zaškrtnutí **Automatically connect to non-preferred networks (Automaticky připojovat k nepreferovaným sítím)** a potom klepněte na **Close (Zavřít)**.
- 7** Klepněte na **Add (Přidat)**.
- 8** Proved'te nastavení podle následující tabulky a potom klepněte na **OK**.



Používání produktu prostřednictvím sítě

a	Network name (SSID) (Síťový název (SSID)): zadejte název pomocí následujících znaků. 0123456789 !"#\$%&'()*+,-./:; ABCDEFGHIJKLMNOPQRSTUVWXYZ abcdefghijklmnopqrstuvwxyz [\]^_`{ }~<=>?@
b	Security type (Typ zabezpečení): vyberte WEP.
c	Security key (Zabezpečovací klíč): Zadejte slovo pomocí 5 či 13 znaků ASCII (např. epon), nebo 10 či 26 hexadecimálních znaků.
d	(Windows XP) The key is provided for me automatically (Klíč je poskytován automaticky): zrušte zaškrtnutí tohoto políčka pro zadání bezpečnostního klíče.
e	(Windows XP SP3) Connect even if this network is not broadcasting (Připojit, i když síť právě nevysílá): zaškrtněte toto políčko.

- 9 Klepněte na kartu **Connection (Připojení)**.
- 10 Vyberte **Connect when this network is in range (Připojit pokud je síť v dosahu)** a potom klepněte na **OK**.
- 11 Klepněte pravým tlačítkem na **Wireless Network Connection (Připojení k bezdrátové síti)**, vyberte **Properties (Vlastnosti)** a potom znovu klepněte na kartu **Wireless Networks (Bezdrátové sítě)**.
- 12 Zkontrolujte, zda má ikona modrý kroužek, a potom klepněte na **OK**.

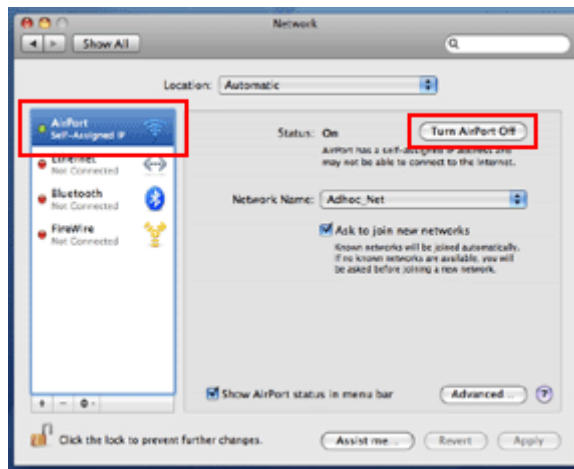


Operační systém Mac OS X

- 1 Vyberte **System Preferences** v nabídce Apple.
- 2 Klepněte na ikonu **Network**.

Používání produktu prostřednictvím sítě

- 3 Vyberte **AirPort** a potom klepněte na **Turn AirPort On**.



- 4 V seznamu **Network Name** vyberte **Create Network**.
- 5 Zadejte název sítě a potom zaškrtněte políčko **Require Password**.
- 6 Zadejte heslo a potom klepněte na **OK**.
- 7 Klepněte na **Advanced**.
- 8 Klepněte na **TCP/IP**.
- 9 Zaškrtněte **Using DHCP** v seznamu **Configure IPv4** a potom klepněte na **OK**.
- 10 Klepněte na **Apply**.

Služba Epson Connect

Služba Epson Connect vám umožňuje vytvořit spojení mezi síťovým zařízením (jako je chytrý telefon, tablet, přenosný počítač atd.) a produktem připojeným k síti. Můžete snadno tisknout odkudkoli, používat síťové skenování a službu ukládání webových stránek atd.

Dostupné služby a funkce Epson Connect se liší v závislosti na modelu.

Prostřednictvím webové stránky služby Epson Connect si můžete ověřit například produkty, které jsou kompatibilní se službami, dostupné funkce, stav aktualizací firmwaru atd.

Další informace naleznete na webové stránce služby Epson Connect:

<https://www.epsonconnect.com/> (Webový portál Epson Connect)

<http://www.epsonconnect.eu/> (Pouze Evropa)

Webová stránka vložená v produktu

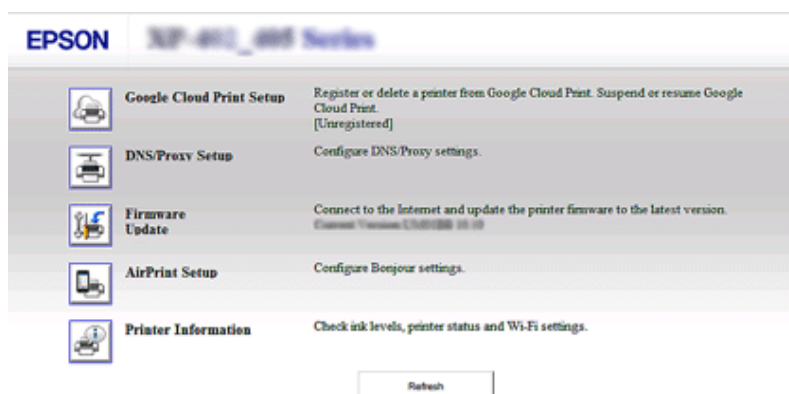
Web Config

Tento produkt má vloženou webovou stránku (Web Config). Zpřístupněním Web Config pomocí webového prohlížeče z počítače nebo digitálního zařízení, které je připojeno ke stejné síti jako produkt, můžete ověřit stav produktu nebo sítě a provádět nastavení síťové služby atd. Dostupné funkce se liší v závislosti na modelu.

- ☐ Ověření stavu produktu
Umožňuje ověřit stav inkoustové kazety produktu nebo stav síťového připojení.
- ☐ Aktualizace firmwaru produktu
Po zakoupení produktu mohou být k dispozici nové funkce. Abyste mohli nové funkce využívat, musíte aktualizovat firmware produktu poslední verzí firmwaru poskytnutou společností Epson.
- ☐ Provádění nastavení síťových služeb
Pokud produkt podporuje síťové služby jako je například Epson Connect, AirPrint nebo Google Cloud Print, můžete provádět nebo změnit nastavení.

Poznámka:

Tato funkce není k dispozici pro všechny produkty nebo nemusí být aktivována.



Přístup ke službě Web Config

- 1** Zadejte v počítači nebo digitálním zařízení do webového prohlížeče adresu IP produktu a produkt vyhledejte.

Formát zadávání pro IPv4 je 'http://<adresa IP produktu>'. (bez < >)

Formát zadávání pro IPv6 je 'http://[adresa IPv6 produktu]/' (s [])

Používání produktu prostřednictvím sítě

Poznámka:

Web Config lze rovněž otevřít následujícím způsobem.

Windows 8/7/Vista:

1. Vyberte **Desktop (Pracovní plocha)** > **Settings (Nastavení)** charm (ovládací tlačítko) > **Control Panel (Ovládací panely)** a potom vyberte **View devices and printers (Zobrazit zařízení a tiskárny)** (operační systém Windows 8).

Klepněte na start > **Control Panel (Ovládací panely)** > **Hardware and Sound (Hardware a zvuk)** > **Devices and Printers (Zařízení a tiskárny)** (operační systém Windows 7).

Klepněte na start > **Control Panel (Ovládací panely)** > **Hardware and Sound (Hardware a zvuk)** > **Printers (Tiskárny)** (operační systém Windows Vista).

2. Klepněte pravým tlačítkem na ikonu produktu a potom vyberte volbu **Properties (Vlastnosti)**.

3. Vyberte kartu **Web Services (Webové služby)** a potom klepněte na adresu URL.

Operační systém Mac OS X (10.6.x nebo novější):

1. Vyberte **System Preferences > Print & Scan**.

2. Vyberte váš produkt a potom klepněte na **Options & Supplies**.

3. Klepněte na **Show Printer Webpage**.

iOS/Android:

1. Spustíte Epson iPrint.

2. Klepněte na **Maintenance > Printer Settings**.

2

Zkontrolujte stav produktu a nakonfigurujte nastavení.

Odstraňování problémů

Tipy na řešení problémů se sítí

Problémy se sítí mohou být způsobeny síťovým prostředím, počítačem nebo produktem. Chcete-li tyto problémy vyřešit, můžete stav sítě zkontrolovat a potvrdit pomocí následujících způsobů.

Poznámka:

Po změně nastavení sítě trvá přibližně 30 až 60 sekund, než se změny konfigurace projeví.
(Doba, po které se změny projeví, závisí na metodě nastavení, bezdrátovém směrovači, přístupovém bodu atd.)

Tisk kontrolní zprávy síťového připojení

Pokud provedete změny nastavení sítě, jako je například změna síťového prostředí, můžete síťové připojení zkontrolovat a vytisknout kontrolní zprávu síťového připojení.

Pokud síťové připojení selže, kontrolní zpráva vám pomůže najít řešení problému.

Podrobnější informace o kontrole síťového připojení a tisku kontrolní zprávy najdete v dokumentaci k produktu.

Poznámka:

Tato funkce není k dispozici pro produkty bez obrazovky LCD.

Informace o používání kontrolní zprávy síťového připojení získáte klepnutím na následující odkaz.
Tato funkce není k dispozici pro všechny produkty nebo nemusí být aktivována.



html/_files/nwchk.htm

Zobrazení stavu sítě a tisk stránky stavu sítě

Na LCD displeji můžete zobrazit stav sítě a vytisknout stránku stavu sítě. Na stránce stavu sítě můžete potvrdit informace, jako jsou například způsob připojení, rychlost připojení (rychlost přenosu), IP adresa, způsob zabezpečení a stav služby Epson Connect.

Pokud je produkt vybaven obrazovkou LCD, můžete zobrazit zjednodušené informace o stavu nebo si vytisknout podrobné informace o stavu. Tato funkce není k dispozici pro všechny produkty.

Pokud produkt není vybaven obrazovkou LCD, můžete si vytisknout podrobné informace o stavu pomocí tlačítek na ovládacím panelu.

Podrobnější informace o zobrazení stavu sítě a vytištění stránky stavu sítě najdete v dokumentaci k produktu.

Deaktivace a inicializace nastavení sítě Wi-Fi

Problémy se sítí mohou být vyřešeny deaktivací nebo inicializací nastavení sítě Wi-Fi a opětovným provedením nastavení.

Odstraňování problémů

Postup se liší podle modelu. Podrobné informace najdete v dokumentaci k produktu.

Poznámka:

Před deaktivací nebo inicializací nastavení sítě Wi-Fi doporučujeme nejprve ověřit a si poznamenat SSID a heslo.

Deaktivace funkce Wi-Fi:

Pokud je produkt vybaven obrazovkou LCD, můžete funkci Wi-Fi deaktivovat pomocí obrazovky LCD.

Pokud produkt není vybaven obrazovkou LCD, můžete funkci Wi-Fi deaktivovat pomocí připojení přes ethernetový kabel, který je připojený k aktivní síti.

Pokud produkt není vybaven obrazovkou LCD ani rozhraní sítě Ethernet, můžete funkci Wi-Fi deaktivovat inicializací nastavení sítě pomocí tlačítek na ovládacím panelu.

Poznámka:

Pokud je produkt vybaven funkcí Ethernet a Wi-Fi, je funkce Ethernet aktivní, když je funkce Wi-Fi deaktivována.

Inicializace síťových nastavení:

Pokud je produkt vybaven obrazovkou LCD, můžete síťová nastavení inicializovat pomocí obrazovky LCD.

Pokud produkt není vybaven obrazovkou LCD, můžete síťová nastavení inicializovat pomocí tlačítek na ovládacím panelu.

Poznámka:

Pokud inicializujete síťová nastavení, budou inicializována také nastavení služby Epson Connect a nastavení služeb síťového tisku poskytovaných jinými společnostmi.

Aktualizování firmwaru produktu

Problémy se sítí mohou být vyřešeny aktualizací firmwaru produktu. Ujistěte se, že používáte nejnovější verzi firmwaru produktu.

Pomocí webového prohlížeče otevřete webovou stránku vloženou do produktu a poté v hlavní nabídce proveďte aktualizaci firmwaru.

Poznámka:

Tato funkce není k dispozici pro všechny produkty nebo nemusí být aktivována.

Podrobné informace o otevření webové stránky vložené do produktu najdete v části „[Webová stránka vložená v produktu](#)“ na str. 22.

Kontrola komunikace pomocí příkazu Ping

Pokud nemůžete zobrazit webovou stránku vloženou do produktu, produkt neodpovídá, i když do něj odešlete tiskovou úlohu, nebo nastanou jiné problémy, můžete tuto funkci použít k tomu, abyste potvrdili funkčnost komunikace mezi počítačem a produktem.

Před použitím příkazu Ping musíte ověřit adresy IP nastavené v počítači a produktu.

Další informace o používání počítače najdete v části „[Příkaz ping](#)“ na str. 26.

Příkaz ping

V prostředí sítě TCP/IP ověřte adresy IP počítače a produktu a zkontrolujte, zda je mezi počítačem a produktem navázána komunikace.

Ověřování v operačním systému Windows 8/7/Vista/XP

- 1** Ověřte adresu IP produktu.
Adresu IP lze zkontrolovat na síťovém stavovém listu, kontrolní zprávě nebo obrazovce LCD.
Pokyny pro kontrolu síťového stavového listu viz „[Zobrazení stavu sítě a tisk stránky stavu sítě](#)“ na str. 24.
- 2** Operační systém Windows 8: vyberte volbu **All apps (Všechny aplikace)** a potom vyberte volbu **Command Prompt (Příkazový řádek)**.
Operační systém Windows 7/Vista/XP: Klepněte na tlačítko Start nebo **start**, **All Programs (Všechny programy)** nebo **Programs (Programy)**, **Accessories (Příslušenství)** a potom **Command Prompt (Příkazový řádek)**.
- 3** Zadejte příkaz 'ping', mezeru a '<adresu IP produktu>' a stiskněte klávesu Enter.
- 4** Pokud je komunikace navázána, zobrazí se **Reply from <the product's IP address> (Odpověď od <adresa IP produktu>)**.
Pokud komunikace není navázána, zobrazí se zpráva **Destination host unreachable (Cílový hostitel je nedostupný)** nebo **Request timed out (Požadavek vypršel)**. Zkontrolujte síťová nastavení zařízení v počítači.

Ověření v systému Mac OS X

- 1** Ověřte adresu IP produktu.
Adresu IP lze zkontrolovat na síťovém stavovém listu. Viz část „[Zobrazení stavu sítě a tisk stránky stavu sítě](#)“ na str. 24.
- 2** Poklepejte na složku **Macintosh HD, Applications, Utilities** a potom **Network Utility**.
- 3** Klepněte na kartu **Ping**.
- 4** Zadejte adresu IP produktu do pole síťové adresy.
- 5** Klepněte na tlačítko **Ping**.
- 6** Pokud je komunikace navázána, budou vráceny všechny signály a bude zobrazen počet ztracených paketů **0% packet loss**.
Pokud komunikace není navázána, nebude vrácen žádný signál a bude zobrazen počet ztracených paketů **100% packet loss**. Zkontrolujte síťová nastavení zařízení v počítači.

Problémy s instalací

Připojování k Wi-Fi

Nelze najít SSID

- ☐ **Je bezdrátový směrovač/přístupový bod dostupný pro připojení?**
Pomocí počítače či jiných zařízení ověřte, zda je dostupné bezdrátové připojení.
- ☐ **Nachází se produkt příliš daleko od přístupového bodu nebo jsou mezi nimi překážky?**
Přesuňte produkt blíže k přístupovému bodu nebo odstraňte překážku.
- ☐ **Je identifikátor SSID (název sítě) skrytý z důvodu nastavení přístupového bodu?**
Pokud přístupový bod pracuje skrytě, t.j. nezobrazuje své SSID, zadejte identifikátor SSID na ovládacím panelu. Viz část „[Z ovládacího panelu produktu](#)“ na str. 13.
- ☐ **Obsahuje SSID (síťový název) jiné znaky, než ASCII?**
Zkontrolujte, zda SSID (síťový název) obsahuje jiné znaky, než ASCII. Tento produkt nezobrazuje jiné znaky, než ASCII.

Nelze se připojit k přístupovému bodu

- ☐ **Nachází se produkt příliš daleko od přístupového bodu nebo jsou mezi nimi překážky?**
Přesuňte produkt blíže k přístupovému bodu nebo odstraňte překážku.
- ☐ **Je heslo správné?**
V heslu jsou rozlišována velká a malá písmena. Ověřte, zda je zadané heslo správné. Heslo může být označováno jako „klíč WEP“, „heslo WPA“, „předsdílený klíč“ atd. podle používaného přístupového bodu nebo bezpečnostního systému.
- ☐ **Je na přístupovém bodu nastaveno omezení přístupu?**
Pokud jsou na přístupovém bodu (bezdrátovém směrovači, atd.) nastavena omezení přístupu, registrujte adresu MAC nebo adresu IP produktu u přístupového bodu a povolte komunikaci. Podrobnosti najdete v uživatelské příručce přístupového bodu.
- ☐ **Jsou použitelné bezdrátové kanály omezeny v počítači s příslušenstvím WLAN?**
Použitelné bezdrátové kanály mohou být omezeny v počítači s bezdrátovým příslušenstvím. Vyhledejte informace v uživatelské příručce k počítači nebo k bezdrátové kartě a ověřte dostupnost bezdrátových kanálů. Ověřte, že uvedené kanály zahrnují kanály nastavené na přístupovém bodu. Pokud tomu tak není, změňte bezdrátové kanály na přístupovém bodu.
- ☐ **Je síťový adaptér kompatibilní se standardy tohoto produktu?**
Pro zařízení Wi-Fi existují různé standardy, například 802.11a, 802.11b, 802.11g a 802.11n, a rovněž se používají elektromagnetické vlny různých frekvencí.

Připojování k Wi-Fi Direct

Nelze se připojit k Internetu při připojování produktu k počítači, který má více síťových rozhraní, pomocí Wi-Fi Direct

☐ **Je síťový adaptér připojený k Internetu nastaven na nízkou prioritu?**

Pokud připojujete počítač k produktu pomocí Wi-Fi Direct (režim přístupového bodu) při používání pomalého internetového připojení, pravděpodobně nebude možné přistupovat k Internetu.

1

Zobrazte obrazovku Windows Network Connections (Síťová připojení Windows).

Operační systém **Windows 8**: Vyberte **Desktop (Pracovní plocha) > Settings (Nastavení)** charm (ovládací tlačítko) > **Control Panel (Ovládací panely)** a potom vyberte **View network status and tasks (Zobrazit stav sítě a úlohy) > Change adapter settings (Změnit nastavení adaptéru)**

Operační systém **Windows 7**: Klepněte na **Start > Control Panel (Ovládací panely) > Network and Internet (Síť a Internet) > Network and Sharing Center (Centrum síťových připojení a sdílení) > View network status and tasks (Zobrazit stav sítě a úlohy) > Change adapter settings (Změnit nastavení adaptéru)**

Operační systém **Windows Vista**: Klepněte na **Start > Control Panel (Ovládací panely) > Network and Internet (Síť a Internet) > Network and Sharing Center (Centrum síťových připojení a sdílení) > View network status and tasks (Zobrazit stav sítě a úlohy) > Manage network connections (Správa síťových připojení)**

Operační systém **Windows XP**: **Start > Control Panel (Ovládací panely) > Network and Internet Connections (Připojení k síti a Internetu) > Network Connections (Síťová připojení)**

2

Klepněte pravým tlačítkem na **Wireless Network Connection (Připojení k bezdrátové síti) (DIRECT-xxxxxxx)** a potom vyberte volbu **Properties (Vlastnosti)**.

3

Vyberte **Internet Protocol Version 4 (TCP/IPv4) (Internetový protokol verze 4 (TCP/IPv4))** a potom klepněte na tlačítko **Properties (Vlastnosti)**.

4

Klepněte na **Advanced**.

5

Vymažte **Automatic metric (Automatická metrika)**, zadejte „100“ do **Internet metric (Internetová metrika)** a potom klepněte na **OK**.

Poznámka:

Pokud se stále nemůžete připojit k Internetu, proveďte stejné operace od kroku 3 pro **Internet Protocol Version 6 (TCP/IPv6) (Internetový protokol verze 6 (TCP/IPv6))**.

Wi-Fi Direct se náhle odpojí

☐ **Bylo změněno heslo Wi-Fi Direct (režim přístupového bodu)?**

Odstraňte nastavení připojení v „DIRECT-xxxxxxx“ zaregistrovaná k vašemu zařízení, znovu vyberte „DIRECT-xxxxxxx“ a potom zadejte nové heslo. Další podrobnosti o odstraňování nastavení viz dokumentace dodaná se zařízením.

Odstraňování problémů

☐ **Byla změněna síťová nastavení produktu?**

Zkontrolujte síťová nastavení produktu. Metoda síťového připojení byla pravděpodobně změněna na jinou, než režim přístupového bodu. Chcete-li změnit metodu připojení z jiného režimu zpět na režim přístupového bodu, inicializujte síťová nastavení produktu a potom znovu připojte zařízení k produktu pomocí Wi-Fi Direct. Síťová nastavení produktu lze zkontrolovat na obrazovce LCD produktu nebo na síťovém stavovém listu.

Připojování k Ethernetu

Nelze se připojit k Ethernetu

☐ **Je možnost Wi-Fi Setup (Konfigurace Wi-Fi) na ovládacím panelu nastavena na hodnotu Disable (Deaktiv.)?**

Pokud je tato možnost nastavena na hodnotu **Enable (Aktiv.)**, nelze komunikovat po ethernetové síti. Nastavte hodnotu **Disable (Zakázat)**.

☐ **Je váš počítač vybaven více síťovými rozhraními?**

Skener pravděpodobně nebude schopen komunikovat s počítači s více síťovými rozhraními. Aby bylo možné komunikovat se skenerem, deaktivujte veškerá síťová rozhraní v počítači s výjimkou rozhraní připojeného ke skeneru.

☐ **Pracují správně rozbočovač, ethernetový kabel, atd. na ethernetovém síťovém připojení?**

Ověřte, že je produkt zapnutý a že bliká kontrolka sítě u portu rozbočovače, kde je produkt připojen. Pokud kontrolka nesvítí, zkuste následující postup.

1. Připojte zařízení k jinému portu.
2. Připojte zařízení k jinému rozbočovači.
3. Vyměňte ethernetový kabel.

☐ **Odpovídá režim komunikace produktu nastavení směrovače či rozbočovače?**

Ověřte, zda režim komunikace produktu je vhodný pro směrovač či rozbočovač.

Podle následující tabulky správně sladte režimy komunikace produktu a rozbočovače/směrovače. (Výchozí režim komunikace produktu je Auto.)

Postup ověření/nastavení režimu komunikace rozbočovače/směrovače najdete v uživatelské příručce.

Podrobnosti o kompatibilním režimu komunikace produktu viz uživatelská příručka.

Odstraňování problémů

		Nastavení rozbočovače/směrovače						
		Au- to- ma- tický	1000 Base-T plně du- plexní	1000 Base-T polodu- plexní	100 Base-TX plně du- plexní	100 Base-TX polodu- plexní	10Ba- se-TX s plným du- plexem	10Ba- se-TX s polo- vičným du- plexem
Nasta- vení produk- tu	Automatic- ky	A	A	A	N	A	N	A
	100Base-TX s plným du- plexem	N	N	N	A	N	N	N
	100Base-TX s polovičným duplexem	A	N	N	N	A	N	N
	10Base-TX s plným du- plexem	N	N	N	N	N	A	N
	10Base-TX s polovičným duplexem	A	N	N	N	N	N	A

A: Aktivovat N: Deaktivovat

Připojování k Wi-Fi nebo Ethernet

Nelze se připojit k síti

☐ **Zobrazila se zpráva „Kombinace adresy IP a masky podsítě je neplatná.“?**

Řešení 1: Pokud širokopásmový směrovač (nebo přístupový bod) používá funkci DHCP, zvolte nastavení TCP/IP tak, aby produkt získal adresu IP automaticky.

Řešení 2: Chcete-li adresu IP produktu nastavit manuálně, nastavte adresu IP a masku podsítě podle následujících pokynů.

1. Zjistěte adresu IP širokopásmového směrovače (nebo přístupového bodu) připojeného k počítači. Viz uživatelská příručka k širokopásmovému směrovači (nebo přístupovému bodu).

2. Všechny adresy IP jsou zapsány v segmentech po čtyřech číselných hodnotách. V posledním segmentu nastavte jedinečnou číselnou hodnotu pro produkt v rozsahu 1 až 254. (Když je směrovač serverem DHCP nebo když je v síti další server DHCP, nastavte hodnotu, která nekoliduje s rozsahem adres ID přidělených serverem DHCP.)

Příklad nastavení:

Adresa IP pro širokopásmový směrovač: 192.168.1.1

Příklad nastavení na produktu: 192.168.1.3

Jako maska podsítě se pro malé sítě normálně nastavuje **255.255.255.0** a všechna zařízení v síti LAN používají tuto hodnotu. Rovněž když je nastavena hodnota brány, použijte stejnou hodnotu jako adresu IP pro bezdrátový směrovač.

☐ **Je váš počítač vybaven více síťovými rozhraními?**

Skener pravděpodobně nebude schopen komunikovat s počítači s více síťovými rozhraními. Aby bylo možné komunikovat se skenerem, deaktivujte veškerá síťová rozhraní v počítači s výjimkou rozhraní připojeného ke skeneru.

Odstraňování problémů

- ☐ **V případě použití protokolu TCP/IP, mohou spolu produkt a počítač komunikovat?**
Ověřte, zda je navázáno připojení. Viz část „[Příkaz ping](#)“ na str. 26.
- ☐ **V případě použití protokolu TCP/IP, je správně nastavena adresa IP pro vaše prostředí?**
Tovární nastavení není v počátečním stavu dostupné. Chcete-li použít tuto adresu IP, smažte ji a znovu ji zadejte. Změňte adresu IP produktu tak, aby odpovídala vašemu prostředí.

Změna adresy IP

- ☐ **Je nastavení TCP/IP na ovládacím panelu provedeno tak, aby získávalo adresu IP automaticky?**
Pokud je použito nastavení Auto, adresa IP se při každém zapnutí produktu mění. Při použití nastavení Auto určete pořadí spouštění nebo ponechávejte produkt zapnutý. Nastavení Auto je dostupné, pokud provedete nastavení portu produktu pomocí aplikace EpsonNet Print (v systému Windows) nebo tisku Bonjour (v systému Mac OS X).

Problémy s tiskem

Počítač připojený k Wi-Fi

Nelze tisknout po síti

- ☐ **Jsou nastavení síťového připojení správná?**
Další podrobnosti o problémech s nastavením síťového připojení viz „[Problémy s instalací](#)“ na str. 27.
- ☐ **Je produkt správně připojen k přístupovému bodu (bezdrátovému směrovači, atd.)?**
Pokud je síť odpojena, zkontrolujte následující položky.
Přístupový bod (bezdrátový směrovač, atd.) je zapnutý.
Nastavení Wi-Fi odpovídá hodnotám na cílovém přístupovém bodu (bezdrátovém směrovači, atd.).
- ☐ **Je bezdrátová komunikace přerušena nebo odpojena?**
Pokud je síť odpojena, restartujte produkt. Podrobnosti o údajích na ovládacím panelu, viz „[Z ovládacího panelu produktu](#)“ na str. 13.
- ☐ **Je funkce Privacy Separator aktivována na přístupovém bodu (nebo bezdrátovém směrovači)?**
Pokud je funkce Privacy Separator aktivována, nelze tisknout z počítače, chytrého telefonu nebo tabletu prostřednictvím sítě, protože tato funkce blokuje komunikaci s těmito zařízeními. Deaktivujte funkci Privacy Separator na přístupovém bodu (nebo bezdrátovém směrovači). Další informace o provádění nebo kontrole nastavení viz příručka dodaná s vaším přístupovým bodem (nebo bezdrátovým směrovačem).

Počítač připojený k Ethernetu

Nelze tisknout po síti

- ☐ **Je bezdrátová komunikace přerušena nebo odpojena?**
Pokud je síť odpojena, restartujte produkt. Podrobnosti o údajích na ovládacím panelu, viz „[Z ovládacího panelu produktu](#)“ na str. 13.

Tisk je pomalý nebo jsou vynechána data

- ❑ **Shodují se režimy komunikace (plný duplex/poloviční duplex) produktu a připojeného rozbočovače?**
Výchozí režim rychlosti komunikace produktu je Auto. Pokud je režim komunikace rozbočovače pevně zadán, může dojít k neshodě mezi komunikačními režimy produktu a rozbočovače a extrémnímu zpomalení tisku nebo vynechání dat z důvodu překročení časového limitu.

Počítač připojený k Wi-Fi nebo Ethernetu

Tisk nelze zastavit, přestože byla tisková úloha zrušena z počítače

- ❑ **Byla tisková úloha odeslána ze síťového počítače se systémem Mac OS X (10.5.x nebo 10.6.x)?**
Pokud pro vaše prostředí platí všechny z následujících podmínek, nemůžete zastavit tisk z počítače.
 - Produkt podporuje službu AirPrint.
 - Tisková úloha byla odeslána z připojeného síťového počítače se systémem Mac OS X (10.5.x nebo 10.6.x).
 - V nastavení protokolu Bonjour vložené webové stránky v produktu je Top Priority Protocol (Protokol nejvyšší priority) nastaven na hodnotu IPP.V tomto případě pro zastavení tisku stiskněte na ovládacím panelu produktu tlačítko zrušení.

Pokud chcete mít možnost zastavit tisk pomocí počítače, proveďte následující nastavení.

1. Otevřete webovou stránku vloženou do produktu. Podrobnější informace naleznete v části „[Webová stránka vložená v produktu](#)“ na str. 22.
 2. Klepněte na tlačítko **AirPrint Setup (Nastavení AirPrint)**.
 3. V rozevírací nabídce Top Priority Protocol (Protokol nejvyšší priority) vyberte položku **Port9100** a potom klepněte na tlačítko **OK**.
 4. Pokud se zobrazí položka Top Priority Protocol (Protokol nejvyšší priority):Port9100, klepněte na tlačítko **OK**.
 5. Zavřete prohlížeč.
 6. Vyberte **System Preferences** v nabídce Apple.
 7. Klepněte na ikonu **Print & Fax**.
 8. Ze seznamu produktů vyberte produkt, který chcete nastavit, a potom klepnutím na položku - produkt odstraňte.
 9. Klepněte na položku + v seznamu **Printers** a ze seznamu síťových tiskáren vyberte produkt, který chcete nastavit.
 10. Když název vašeho produktu není zobrazen v poli Name, klepněte na tlačítko **Add**.
- Pokud tisknete z opětovně registrovaného produktu, můžete tisk z počítače zastavit.

Tisk je pomalý nebo jsou vynechána data

☐ Je správně nakonfigurován port tiskárny?

Podle následujících kroků zkontrolujte port tiskárny (operační systém Windows).

1. Vyberte **Desktop (Pracovní plocha) > Settings (Nastavení)** charm (ovládací tlačítko) > **Control Panel (Ovládací panely)** a potom vyberte **View devices and printers (Zobrazit zařízení a tiskárny)** (operační systém Windows 8).

Klepněte na start - **Control Panel (Ovládací panely) - Hardware and Sound (Hardware a zvuk) - Devices and Printers (Zařízení a tiskárny)** (operační systém Windows 7).

Klepněte na start - **Control Panel (Ovládací panely) - Hardware and Sound (Hardware a zvuk) - Printers (Tiskárny)** (operační systém Windows Vista).

Klepněte na **Start - Control Panel (Ovládací panely) - Printers and Other Hardware (Tiskárny a další hardware) - Printers and Faxes (Tiskárny a faxy)** (operační systém Windows XP).

2. Klepněte pravým tlačítkem na ikonu produktu.

3. Vyberte **Printer properties (Vlastnosti tiskárny)** (operační systém Windows 8/7) nebo **Properties (Vlastnosti)** (operační systém Windows Vista/XP).

4. Vyberte kartu **Ports (Porty)**.

5. Zkontrolujte, zda je vybrán správný protokol ve sloupci popisů pro váš produkt.

Chytrý telefon nebo tablet

Přestože zařízení odešle pomocí služby AirPrint vícestránkovou tiskovou úlohu, tiskárna vytiskne pouze poslední stranu.

☐ Používá zařízení operační systém iOS 4.x?

Tiskárny kompatibilní se službou AirPrint podporují pouze zařízení s operačním systémem iOS 5.x a novějším. Pokud při tisku používáte službu AirPrint, používejte operační systém iOS 5.x nebo novější. V systému iOS 4.x nemusí tiskárna tisknout správně. Pokud používáte operační systém iOS 4.x, aktualizujte ho na verzi iOS 5.x nebo novější. Chcete-li aktualizovat operační systém, navštivte webové stránky společnosti Apple.

Problémy se skenováním

Připojování k Wi-Fi nebo Ethernet

Nelze spustit, nastavit nebo skenovat pomocí aplikace EPSON Scan

☐ Proběhl test skenování úspěšně?

Pokud selhal, ověřte, že nejsou problémy se sítí.

☐ Je správně nastavena adresa IP v počítači?

Podrobnosti o síťových nastaveních, například o nastavení adresy IP viz „[Problémy s instalací](#)“ na str. 27.

☐ Byla komunikace odpojena?

Pokud byla odpojena komunikace během spouštění aplikace EPSON Scan, ukončete aplikaci EPSON Scan a po chvíli ji restartujte. Pokud aplikaci EPSON Scan nelze restartovat, vypněte a zapněte produkt a zkuste úlohu opakovat.

Zkontrolujte nastavení **Timeout Setting (Nastavení časového limitu)** v okně **EPSON Scan Settings (Nastavení aplikace EPSON Scan)**. Podrobnosti naleznete v nápovědě aplikace EPSON Scan.

Odstraňování problémů

- ☐ **Je v systému Windows XP nebo vyšším aktivní brána firewall nebo komerčně dostupný bezpečnostní software?**
Pokud je aktivní brána firewall, nemusí fungovat vyhledávání v okně **EPSON Scan Settings (Nastavení aplikace EPSON Scan)**. V takovém případě klepněte na možnosti **EPSON Scan Settings (Nastavení aplikace EPSON Scan) - Add (Přidat) - Enter address (Zadat adresu)** a zadejte adresu IP.
- ☐ **Skenujete široký formát s vysokým rozlišením?**
Při skenování širokého formátu s velkým rozlišením může dojít k chybě komunikace. Pokud skenování nefunguje, snižte rozlišení.

Nelze použít funkci Skenovat do PC (WSD)

- ☐ **Je k síti připojen počítač kompatibilní s WSD?**
Funkce Skenovat do PC (WSD) je k dispozici pouze pro počítače s anglickou verzí operačního systému Windows 8/7/Vista. Zkontrolujte, zda je počítač s anglickou verzí operačního systému Windows 8/7/Vista připojen ke skeneru ve stejné síti.

Problémy specifické pro operační systém

Tabulka funkcí IPv4/IPv6

Dostupné funkce se liší v závislosti na operačním systému počítače. Další podrobnosti viz následující tabulka.

	Funkce	Windows				Mac
		8	7	Vista	XP	OS X
Kompatibilní						
	IPv4	A	A	A	A	A
	IPv6	A	A	A	-	A
Tiskový port						
	Port standardu TCP/IP	v4/v6	v4/v6	v4/v6	v4	-
	EpsonNet Tiskový port	v4	v4	v4	v4	-
	WSD Port	v4/v6	v4/v6	v4/v6	-	-
	Tisk Bonjour	-	-	-	-	v4/v6
Skenování						
	EPSON Scan	v4	v4	v4	v4	v4
	Event Manager	v4	v4	v4	v4	v4
	WSD Skenovat	v4/v6	v4/v6	v4/v6	-	-
Sdílený soubor (paměťová karta, externí zařízení)						
		v4	v4	v4	v4	v4
Odeslání/příjem faxu						

Odstraňování problémů

		v4	v4	v4	v4	v4
--	--	----	----	----	----	----

v4=IPv4, v6=IPv6

Mac OS X


Tiskárna se nezobrazí v části Add Printer (Přidat tiskárnu)

☐ **Je nainstalován ovladač tiskárny?**

Nainstalujte ovladač tiskárny. Podrobnosti o nastavení softwaru viz „[Mac OS X](#)“ na str. 10.

☐ **Nachází se síťová služba na začátku seznamu sítí?**

Jestliže je v počítači aktivována služba pevné i bezdrátové sítě, pravděpodobně nebude možné nalézt tiskárnu. V tomto případě postupujte podle následujících pokynů a nastavte síťovou službu, kterou chcete používat, na začátek seznamu.

1. Otevřete **System Preferences - Network**.
2. Klepnutím na ikonu  vyberte **Set Service Order**.
3. Přetáhněte nejpoužívanější typ síťové služby na začátek seznamu.
4. Klepněte na tlačítko **OK**.
5. Klepnutím na **Apply** použijte nastavení.

☐ **Jsou v počítači konfigurována nastavení sítě?**

Nastavení závisí na použitém protokolu. Zkuste následující:

EPSON TCP/IP: Otevřete okno **System Preferences - Network - Advanced - TCP/IP** a zkontrolujte, jestli jsou nastaveny adresy nebo jestli se správná adresa IP liší od továrního nastavení, které je nastaveno v síťovém rozhraní produktu. Viz část „[Problémy s instalací](#)“ na str. 27.

Tisk nelze zastavit, přestože byla tisková úloha zrušena z počítače

☐ **Byla tisková úloha odeslána ze síťového počítače se systémem Mac OS X (10.5.x nebo 10.6.x)?**

Pokud pro vaše prostředí platí všechny z následujících podmínek, nemůžete zastavit tisk z počítače.

- Tiskárna podporuje službu AirPrint.
 - Tisková úloha byla odeslána z připojeného síťového počítače se systémem Mac OS X (10.5.x nebo 10.6.x).
 - V nastavení protokolu Bonjour vložené webové stránky v tiskárně je Top Priority Protocol (Protokol nejvyšší priority) nastaven na hodnotu **IPP**.
- V tomto případě pro zastavení tisku stiskněte na ovládacím panelu tiskárny tlačítko zrušení.

Pokud chcete mít možnost zastavit tisk pomocí počítače, proveďte následující nastavení.

1. Otevřete webovou stránku vloženou do tiskárny. Podrobnější informace naleznete v části „[Přístup ke službě Web Config](#)“ na str. 22.
 2. Klepněte na tlačítko **AirPrint Setup (Nastavení AirPrint)**.
 3. V rozvírací nabídce Top Priority Protocol (Protokol nejvyšší priority) vyberte položku **Port9100** a potom klepněte na tlačítko **OK**.
 4. Pokud se zobrazí položka Top Priority Protocol (Protokol nejvyšší priority):Port9100, klepněte na tlačítko **OK**.
 5. Zavřete prohlížeč.
 6. Vyberte **System Preferences** v nabídce Apple.
 7. Klepněte na ikonu **Print & Fax**.
 8. Ze seznamu tiskáren vyberte tiskárnu, kterou chcete nastavit, a potom klepnutím na položku - tiskárnu odstraňte.
 9. Klepněte na položku + v seznamu **Printers** a ze seznamu tiskáren vyberte tiskárnu, kterou chcete nastavit.
 10. Když název vaší tiskárny není zobrazen v poli Name, klepněte na tlačítko **Add**.
- Pokud tisknete z opětovně registrované tiskárny, můžete tisk z počítače zastavit.

Nelze vytisknout potisk disku CD/DVD z aplikace Epson

- ☐ Vybrali jste název produktu Epson v nabídce Use?

Pokud připojujete produkt k síti pomocí protokolu Bonjour, vyberte název produktu Epson v nabídce Use v ovladači. V opačném případě některé funkce v aplikacích Epson nebudou k dispozici.

iOS

Přestože zařízení odešle pomocí služby AirPrint vícestránkovou tiskovou úlohu, tiskárna vytiskne pouze poslední stranu

- ☐ Používá zařízení operační systém iOS 4.x?

Tiskárny kompatibilní se službou AirPrint podporují pouze zařízení s operačním systémem iOS 5.x a novějším. Pokud při tisku používáte službu AirPrint, používejte operační systém iOS 5.x nebo novější. V systému iOS 4.x nemusí tiskárna tisknout správně. Pokud používáte operační systém iOS 4.x, aktualizujte ho na verzi iOS 5.x nebo novější. Chcete-li aktualizovat operační systém, navštivte webové stránky společnosti Apple.

Android

Nelze přistupovat k Internetu při připojování k produktu pomocí režimu přístupového bodu Wi-Fi Direct

- ☐ Nepoužíváte starší verzi aplikace Epson iPrint?

Při tisku ze zařízení Android pomocí režimu přístupového bodu Wi-Fi Direct použijte nejaktuálnější verzi Epson iPrint.

Problémy se softwarem

Při tisku pomocí aplikace EpsonNet Print se zobrazí dialogové okno pro telefonické připojení

- ☐ Je připojení k Internetu nastaveno na telefonické připojení?

Po zavření tohoto dialogového okna normálně proběhne tisk, avšak tato zpráva se zobrazí pokaždé při zahájení tisku po spuštění systému Windows. Připojte se k Internetu pomocí sítě LAN nebo spusťte síť s telefonickým připojením ručně.

Odblokování softwaru Epson

- ☐ Klepli jste na tlačítko Keep Blocking (Blokovat) na obrazovce Firewall (Brána firewall) ?

Pokud jste klepli na tlačítko **Keep Blocking (Blokovat)** v okně Windows Security Alert (Výstraha zabezpečení systému Windows) během nebo po instalaci softwaru Epson, podle následujících pokynů odblokujte software Epson.

Odstraňování problémů

- 1 Operační systém Windows 8: Vyberte **Desktop (Pracovní plocha) > Settings (Nastavení)** charm (ovládací tlačítko) > **Control Panel (Ovládací panely)** a potom vyberte **System and Security (Systém a zabezpečení)**.
Operační systém Windows 7: klepněte na Start > **Control Panel (Ovládací panely)** a potom klepněte na **System and Security (Systém a zabezpečení)**.
Operační systém Windows Vista: klepněte na Start > **Control Panel (Ovládací panely)** a potom klepněte na **Security (Zabezpečení)**.
Operační systém Windows XP: klepněte na start > **Control Panel (Ovládací panely)** a potom klepněte na **Security Center (Centrum zabezpečení)**.
- 2 Operační systém Windows 8: vyberte **Allow an app through Windows Firewall (Povolit aplikaci v bráně firewall systému Windows)**.
Operační systém Windows 7: klepněte na **Allow a program through Windows Firewall (Povolit program v bráně firewall systému Windows)**.
Operační systém Windows Vista: klepněte na **Allow a program through Windows Firewall (Povolit program v bráně firewall systému Windows)**.
Operační systém Windows XP: klepněte na **Windows Firewall (Brána firewall systému Windows)**.
- 3 Operační systém Windows 8: vyberte volbu **Change settings (Změnit nastavení)** a potom vyberte volbu **Allow another app (Povolit další aplikaci)**.
Operační systém Windows 7: klepněte na **Allow another program (Povolit další program)**.
Operační systém Windows Vista: klepněte na kartu **Exceptions (Výjimky)** a potom klepněte na tlačítko **Add Program (Přidat program)**.
Operační systém Windows XP: klepněte na kartu **Exceptions (Výjimky)** a potom klepněte na tlačítko **Add Program (Přidat program)**.

Poznámka pro uživatele operačního systému Windows Vista:
Klepněte na **Change settings (Změnit nastavení)**, pokud nemůžete nalézt kartu **Exceptions (Výjimky)**.
- 4 Vyberte software Epson ze seznamu a potom vyberte **Add (Přidat)** (pro 8/7) nebo **OK** (pro Vista/XP).
- 5 Ověřte, zda je zaškrtnuté políčko pro software Epson zaškrtnuté v seznamu **Allow apps and features (Povolit aplikace a funkce)** (pro 8), **Allowed programs and features (Povolené programy a funkce)** (pro 7), **Programs or port (Programy nebo port)** (pro Vista) nebo **Programs and Services (Programy a služby)** (pro XP) a potom vyberte **OK**.

Jiné problémy

Produkt nemůže nastavit síťové služby nebo náhle nelze používat síťové služby

- ☐ **Nevypršela platnost kořenového certifikátu produktu?**
Pokud vypršela platnost kořenového certifikátu produktu, v nástroji Web Config nebo na obrazovce produktu se zobrazí výzva k obnovení kořenového certifikátu. Pomocí prohlížeče přejděte na Web Config produktu z počítače nebo chytrého telefonu ve stejné síti jako produkt, a potom zaktualizujte kořenový certifikát.
Podrobné pokyny pro přístup k Web Config produktu viz „[Přístup ke službě Web Config](#)“ na str. 22.

Autorská práva a licence pro nové funkce

Autorská práva, ochranné známky a licence

Microsoft®, Windows® Windows Vista® jsou registrované ochranné známky společnosti Microsoft Corporation.

Apple, Mac OS, Bonjour a Macintosh jsou ochranné známky společnosti Apple Inc. registrované v USA a dalších zemích. AirPrint je ochranná známka společnosti Apple Inc.

Android™ a Google Cloud Print™ jsou ochranné známky společnosti Google Inc.

Wi-Fi®, Wi-Fi Alliance® a Wi-Fi Protected Access® (WPA) jsou registrované ochranné známky sdružení Wi-Fi Alliance. Wi-Fi Direct™, Wi-Fi Protected Setup™ a WPA2™ jsou ochranné známky sdružení Wi-Fi Alliance.

Copyright 2014 Seiko Epson Corporation. Všechna práva vyhrazena.

Autorská práva a licence Info-ZIP

This is version 2007-Mar-4 of the Info-ZIP license. The definitive version of this document should be available at <ftp://ftp.info-zip.org/pub/infozip/license.html> indefinitely and a copy at <http://www.info-zip.org/pub/infozip/license.html>.

Copyright © 1990-2007 Info-ZIP. All rights reserved.

For the purposes of this copyright and license, "Info-ZIP" is defined as the following set of individuals:

Mark Adler, John Bush, Karl Davis, Harald Denker, Jean-Michel Dubois, Jean-loup Gailly, Hunter Goatley, Ed Gordon, Ian Gorman, Chris Herborth, Dirk Haase, Greg Hartwig, Robert Heath, Jonathan Hudson, Paul Kienitz, David Kirschbaum, Johnny Lee, Onno van der Linden, Igor Mandrichenko, Steve P. Miller, Sergio Monesi, Keith Owens, George Petrov, Greg Roelofs, Kai Uwe Rommel, Steve Salisbury, Dave Smith, Steven M. Schweda, Christian Spieler, Cosmin Truta, Antoine Verheijen, Paul von Behren, Rich Wales, Mike White.

This software is provided "as is," without warranty of any kind, express or implied. In no event shall Info-ZIP or its contributors be held liable for any direct, indirect, incidental, special or consequential damages arising out of the use of or inability to use this software.

Permission is granted to anyone to use this software for any purpose, including commercial applications, and to alter it and redistribute it freely, subject to the above disclaimer and the following restrictions:

1. Redistributions of source code (in whole or in part) must retain the above copyright notice, definition, disclaimer, and this list of conditions.
2. Redistributions in binary form (compiled executables and libraries) must reproduce the above copyright notice, definition, disclaimer, and this list of conditions in documentation and/or other materials provided with the distribution. The sole exception to this condition is redistribution of a standard UnZipSFX binary (including SFXWiz) as part of a self-extracting archive; that is permitted without inclusion of this license, as long as the normal SFX banner has not been removed from the binary or disabled.

Autorská práva a licence pro nové funkce

3. Altered versions--including, but not limited to, ports to new operating systems, existing ports with new graphical interfaces, versions with modified or added functionality, and dynamic, shared, or static library versions not from Info-ZIP--must be plainly marked as such and must not be misrepresented as being the original source or, if binaries, compiled from the original source. Such altered versions also must not be misrepresented as being Info-ZIP releases--including, but not limited to, labeling of the altered versions with the names "Info-ZIP" (or any variation thereof, including, but not limited to, different capitalizations), "Pocket UnZip," "WiZ" or "MacZip" without the explicit permission of Info-ZIP. Such altered versions are further prohibited from misrepresentative use of the Zip-Bugs or Info-ZIP e-mail addresses or the Info-ZIP URL(s), such as to imply Info-ZIP will provide support for the altered versions.

4. Info-ZIP retains the right to use the names "Info-ZIP," "Zip," "UnZip," "UnZipSFX," "WiZ," "Pocket UnZip," "Pocket Zip," and "MacZip" for its own source and binary releases.

LICENCE NA SOFTWARE OPEN SOURCE

Tato tiskárna obsahuje programy open source software. Podrobné informace o licenci na software open source jsou obsaženy ve složce Manual na disku se softwarem.