

Οδηγός χρήσης σε δίκτυο

NPD5118-00 EL

Περιεχόμενα

Εισαγωγή

Σημειώσεις.	3
Πληροφορίες για το παρόν εγχειρίδιο.	3
Ενδείξεις "Προσοχή", "Σημαντικό" και "Σημείωση".	3
Εκδόσεις λειτουργικού συστήματος.	3
Βασικά στοιχεία για δίκτυο.	4
Δίκτυο Wi-Fi (ασύρματο).	4
Δίκτυο Ethernet (ενσύρματο).	7

Χρήση προϊόντος μέσω δικτύου

Από συσκευές δικτύου.	8
Windows.	8
Mac OS X.	11
Smartphone ή tablet.	13
Από το Control Panel (Πίνακα Ελέγχου) του προϊόντος σας.	14
Οδηγός εγκατάστασης Wi-Fi.	14
Wi-Fi Protected Setup (WPS).	15
Απευθείας σύνδεση.	15
Wi-Fi Direct.	16
Ειδική λειτουργία.	17
Υπηρεσία Epson Connect.	22
Ενσωματωμένη ιστοσελίδα στο προϊόν.	23
Web Config.	23
Πρόσβαση σε ένα Web Config.	23

Αντιμετώπιση προβλημάτων

Συμβουλές για την επίλυση προβλημάτων δικτύου.	25
Εκτύπωση αναφοράς ελέγχου σύνδεσης δικτύου.	25
Εμφάνιση της κατάστασης δικτύου και εκτύπωση φύλλου κατάστασης δικτύου.	25
Απενεργοποίηση και επανακαθορισμός ρυθμίσεων Wi-Fi.	26
Ενημέρωση υλικολογισμικού προϊόντος.	26
Έλεγχος της επικοινωνίας με χρήση της εντολής Ping.	27
Προβλήματα ρύθμισης.	28
Σύνδεση σε Wi-Fi.	28
Σύνδεση σε Wi-Fi Direct.	29
Σύνδεση στο Ethernet.	30
Σύνδεση σε Wi-Fi ή Ethernet.	32
Προβλήματα εκτύπωσης.	33
Υπολογιστής συνδεδεμένος σε Wi-Fi.	33
Υπολογιστής συνδεδεμένος σε Ethernet.	33

Υπολογιστής συνδεδεμένος σε Wi-Fi ή Ethernet.	34
Smartphone ή tablet.	35
Προβλήματα σάρωσης.	35
Σύνδεση σε Wi-Fi ή Ethernet.	35
Προβλήματα που σχετίζονται με το λειτουργικό σύστημα.	36
Πίνακας λειτουργίας IPv4/IPv6.	36
Mac OS X.	36
iOS.	38
Android.	38
Προβλήματα λογισμικού.	38
Όταν εκτυπώνετε με το λογισμικό EpsonNet Print εμφανίζεται ένα παράθυρο διαλόγου σύνδεσης μέσω τηλεφώνου.	38
Αναίρεση αποκλεισμού λογισμικού Epson.	38
Άλλα προβλήματα.	39
Το προϊόν δεν μπορεί να ρυθμίσει υπηρεσίες δικτύου ή δεν μπορεί ξαφνικά να χρησιμοποιήσει υπηρεσίες δικτύου.	39

Πνευματικά δικαιώματα και άδειες χρήσης για δυνατότητες δικτύου

Πνευματικά δικαιώματα, εμπορικά σήματα και άδειες.	40
Πληροφορίες TK. Πνευματικά δικαιώματα και άδεια χρήσης.	40
ΑΔΕΙΑ ΧΡΗΣΗΣ ΛΟΓΙΣΜΙΚΟΥ ΑΝΟΙΚΤΟΥ ΠΗΓΑΙΟΥ ΚΩΔΙΚΑ.	41

Εισαγωγή

Σημειώσεις

Πληροφορίες για το παρόν εγχειρίδιο

Αυτός ο Οδηγός χρήσης σε δίκτυο είναι ένα κοινό εγχειρίδιο για προϊόντα εξοπλισμένα με λειτουργίες δικτύου. Όταν χρησιμοποιείτε αυτό το εγχειρίδιο, λάβετε υπόψη τα παρακάτω.

- ☐ Οι διαθέσιμες λειτουργίες και συσκευές, όπως μια οθόνη LCD, οι λειτουργίες Wi-Fi/Ethernet και οι λειτουργίες σαρωτή ενδέχεται να διαφέρουν, ανάλογα με το προϊόν σας.
- ☐ Τα στιγμιότυπα οθόνης της οθόνης LCD και το λογισμικό που χρησιμοποιείται σε αυτό το εγχειρίδιο αποτελούν γενικά παραδείγματα. Τα μενού, τα ονόματα κουμπιών και τα στιγμιότυπα οθόνης ενδέχεται να διαφέρουν, ανάλογα με το προϊόν σας.
- ☐ Τα περιεχόμενα αυτού του εγχειριδίου και οι προδιαγραφές του προϊόντος υπόκεινται σε αλλαγή χωρίς ειδοποίηση.

Ενδείξεις "Προσοχή", "Σημαντικό" και "Σημείωση"

Οι ενδείξεις "Προσοχή", "Σημαντικό" και "Σημείωση" σε αυτό το εγχειρίδιο αναφέρονται παρακάτω και έχουν το εξής νόημα:



Προσοχή

πρέπει να ακολουθούνται με προσοχή, για την αποφυγή τραυματισμών.



Σημαντικό

πρέπει να τηρείται για την αποφυγή βλάβης στον εξοπλισμό σας.

Σημείωση

περιέχει σημαντικές συμβουλές και περιορισμούς για τη λειτουργία του προϊόντος.

Εκδόσεις λειτουργικού συστήματος

Σε αυτό το εγχειρίδιο χρησιμοποιούνται οι ακόλουθες συντμήσεις.

- ☐ Η σύντμηση Windows 8 αναφέρεται στα Windows 8 και στα Windows 8 Pro.
- ☐ Η σύντμηση Windows 7 αναφέρεται στα Windows 7 Home Basic, στα Windows 7 Home Premium, στα Windows 7 Professional και στα Windows 7 Ultimate.
- ☐ Η σύντμηση Windows Vista αναφέρεται στα Windows Vista Home Basic Edition, στα Windows Vista Home Premium Edition, στα Windows Vista Business Edition, στα Windows Vista Enterprise Edition και στα Windows Vista Ultimate Edition.

Εισαγωγή

- ❑ Η σύντμηση Windows XP αναφέρεται στα Windows XP Home Edition, στα Windows XP Professional x64 Edition και στα Windows XP Professional.
- ❑ Η σύντμηση Mac OS X αναφέρεται στις εκδόσεις 10.5.8, 10.6.x, 10.7.x, 10.8.x του Mac OS X.

Βασικά στοιχεία για δίκτυο

Οι τύποι συνδέσεων δικτύου που αναφέρονται σε αυτό το εγχειρίδιο, ορίζονται ως εξής. Ανάλογα με το προϊόν σας, ενδέχεται να μην είναι διαθέσιμοι όλοι οι τύποι σύνδεσης.

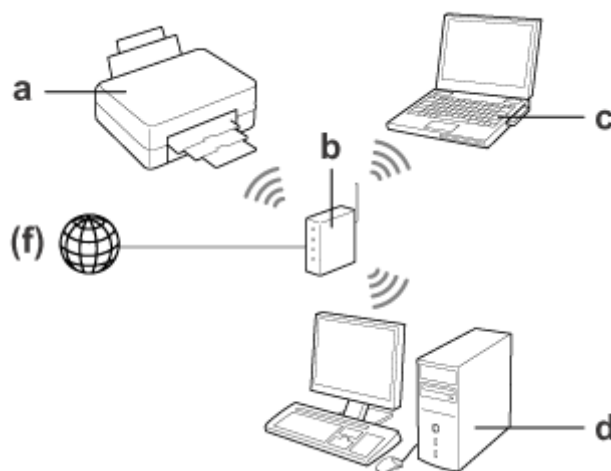
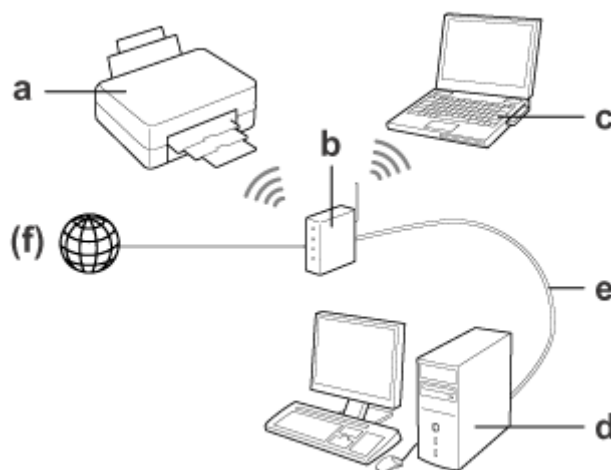
Δίκτυο Wi-Fi (ασύρματο)

Υπάρχουν τρεις τύποι σύνδεσης Wi-Fi: Λειτουργία υποδομής (επικοινωνία μέσω δρομολογητή ή σημείου πρόσβασης), Wi-Fi Direct (απευθείας επικοινωνία με συσκευές, χωρίς τη χρήση σημείου πρόσβασης) και Ad Hoc.

Εισαγωγή

Λειτουργία υποδομής (Για επικοινωνία μέσω του σημείου πρόσβασης)

Στη λειτουργία Υποδομής, μπορούν να επικοινωνήσουν τόσο οι ασύρματοι όσο και οι ενσύρματοι υπολογιστές μέσω ενός σημείου πρόσβασης (όπως έναν ασύρματο δρομολογητή) για την αποστολή δεδομένων στη διασύνδεση δικτύου.



- a. προϊόν
- b. Ασύρματος δρομολογητής (ή σημείο πρόσβασης)
- c. Υπολογιστής με διασύνδεση Wi-Fi (ενσωματωμένη ή προστιθέμενη μέσω κάρτας USB/PC και κ.ο.κ.)
- d. Υπολογιστής με θύρα LAN ή διασύνδεση Wi-Fi
- e. Καλώδιο Ethernet (εάν συνδέσετε απευθείας τον υπολογιστή και τον ασύρματο δρομολογητή)
- (f. Πρόσβαση στο Internet)

Wi-Fi Direct (Για επικοινωνία χωρίς χρήση σημείου πρόσβασης)

Η χρήση του προϊόντος σε ασύρματο περιβάλλον χωρίς σημείο πρόσβασης είναι η χρήση σύνδεσης Wi-Fi Direct.

Εισαγωγή

Αν το προϊόν έχει μια λειτουργία Wi-Fi Direct, μπορείτε να συνδέσετε το προϊόν ασύρματα χωρίς τη χρήση σημείου πρόσβασης.

Για περισσότερες λεπτομέρειες, ανατρέξτε στην ενότητα «[Wi-Fi Direct](#)» στη [σελίδα 16](#).



a. προϊόν (ενσωματωμένη λειτουργία Wi-Fi Direct)

b. Υπολογιστής (με διασύνδεση Wi-Fi) ή συσκευή Wi-Fi

Λειτουργία Ad Hoc (Για επικοινωνία χωρίς χρήση σημείου πρόσβασης)

Ο εναλλακτικός τρόπος χρήσης του προϊόντος σε ασύρματο περιβάλλον χωρίς σημείο πρόσβασης (ασύρματος δρομολογητής, κ.λπ.), είναι η λειτουργία Ad Hoc. Για περισσότερες λεπτομέρειες, ανατρέξτε στην ενότητα «[Ειδική λειτουργία](#)» στη [σελίδα 17](#).

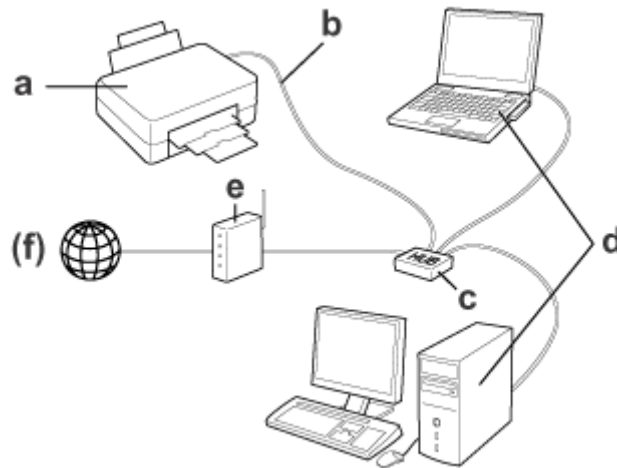


a. προϊόν

b. Υπολογιστής με διασύνδεση Wi-Fi (ενσωματωμένη ή προστιθέμενη μέσω κάρτας USB/PC και κ.ο.κ.)

Δίκτυο Ethernet (ενσύρματο)

Για σύνδεση ενσύρματου δικτύου, συνδέστε το διανομέα/δρομολογητή με το προϊόν χρησιμοποιώντας το καλώδιο Ethernet.



Απαραίτητο υλικό για ενσωματωμένο δίκτυο

- a. προϊόν
- b. Καλώδιο Ethernet
- c. ΔΙΑΝΟΜΕΑΣ Ethernet
- d. Υπολογιστής με θύρα LAN
- e. Δρομολογητής
- (f. Πρόσβαση στο Internet)

Χρήση προϊόντος μέσω δικτύου

Από συσκευές δικτύου

Αυτή η ενότητα περιγράφει τον τρόπο χρήσης του προϊόντος σας από συσκευές δικτύου που χρησιμοποιούν Windows, Mac OS X, iOS και Android. Παρακάτω περιγράφονται οι συνιστώμενες ρυθμίσεις δικτύου για κάθε συσκευή.

- ☐ Windows: Χρήση του δίσκου λογισμικού ή του προγράμματος εγκατάστασης από τον ιστότοπο της Epson.
- ☐ Mac OS X: Χρήση της Ρύθμισης EpsonNet Printer από τον ιστότοπο της Epson.
- ☐ iOS και Android: Χρήση του πίνακα ελέγχου του προϊόντος.

Δείτε τις ακόλουθες ενότητες για περισσότερες λεπτομέρειες σχετικά με κάθε λειτουργικό σύστημα.

Windows

Ρύθμιση με τη χρήση του δίσκου λογισμικού του προϊόντος

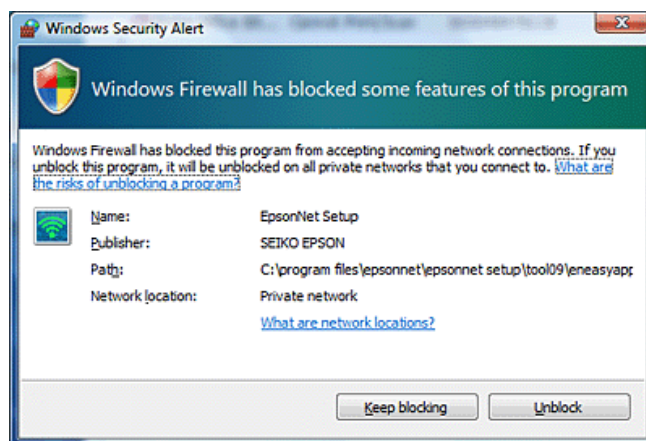
Για να χρησιμοποιήσετε το προϊόν σας από έναν υπολογιστή Windows, ρυθμίστε το με τη χρήση του δίσκου λογισμικού του προϊόντος. Μπορείτε, επίσης, να χρησιμοποιήσετε το δίσκο λογισμικού, αν θέλετε να χρησιμοποιήσετε το προϊόν από έναν δεύτερο υπολογιστή ή να αλλάξετε το προϊόν από σύνδεση USB σε σύνδεση δικτύου.

Αν υπολογιστής σας δεν έχει μονάδα δίσκου CD/DVD, μπορείτε να κάνετε λήψη του προγράμματος εγκατάστασης από τον τοπικό ιστότοπο της Epson.

Χρήση προϊόντος μέσω δικτύου

Σημείωση:

- ❑ Πριν ξεκινήσετε τη ρύθμιση για έναν υπολογιστή, βεβαιωθείτε ότι οι συσκευές δικτύου σας, όπως ο δρομολογητής, ο ασύρματος προσαρμογέας ή ο διανομέας λειτουργούν σωστά και αφαιρέστε την κάρτα μνήμης από το προϊόν.
- ❑ Εάν εμφανιστεί η οθόνη ειδοποίησης ασφαλείας για το λειτουργικό σας σύστημα ή την εφαρμογή, κάντε κλικ στην επιλογή **Unblock (Αναίρεση αποκλεισμού)** ή **Allow (Αποδοχή)** για να δημιουργήσετε μια εξαίρεση τείχους προστασίας.
Μην κάνετε κλικ στην επιλογή **Keep Blocking (Συνέχιση αποκλεισμού)**, **Block (Αποκλεισμός)**, ή σε παρόμοια εντολή στην οθόνη του λογισμικού ασφαλείας του εμπορίου.
Η παραπάνω διαδικασία μπορεί να μην δημιουργήσει σύνδεση, ανάλογα με το λογισμικό ασφαλείας του εμπορίου. Σε αυτή την περίπτωση, πραγματοποιήστε προσωρινή έξοδο από το λογισμικό ασφαλείας και, στη συνέχεια, χρησιμοποιήστε το λογισμικό του προϊόντος.



1 Ενεργοποιήστε το προϊόν και βεβαιωθείτε ότι το Wi-Fi/Ethernet λειτουργεί κανονικά.

2 Τοποθετήστε το δίσκο λογισμικού στη μονάδα δίσκου του CD-ROM/DVD.

Σημείωση:

Εάν δεν εμφανίζεται αυτόματα η οθόνη εγκατάστασης στα Windows, κάντε διπλό κλικ στο εικονίδιο του δίσκου στην περιοχή **Computer (Υπολογιστής)** (ή **My Computer (Ο Υπολογιστής μου)**) από το αναπτυσσόμενο μενού **Mode (Λειτουργία)**.

3 Ακολουθήστε τις οδηγίες στην οθόνη.

Ρύθμιση με τη χρήση του WSD (για Windows 8/7/Vista)

Ο εκτυπωτής υποστηρίζει Web Services on Devices (WSD). Το WSD είναι χρήσιμο όταν θέλετε να προσθέσετε έναν δεύτερο υπολογιστή στο δίκτυο, στο οποίο είναι συνδεδεμένο το προϊόν ή να ρυθμίσετε πολλούς υπολογιστές ταυτόχρονα.

Σημείωση:

- ❑ Για να ρυθμίσετε έναν εκτυπωτή/σαρωτή με WSD, ο υπολογιστής και το προϊόν πρέπει να είναι συνδεδεμένοι με το δίκτυο.
Για λεπτομέρειες σχετικά με τη ρύθμιση μιας σύνδεσης δικτύου από τον πίνακα ελέγχου ενός προϊόντος, ανατρέξτε στην ενότητα «[Από το Control Panel \(Πίνακα Ελέγχου\) του προϊόντος σας](#)» στη [σελίδα 14](#).
- ❑ Πρέπει να εγκαταστήσετε το πρόγραμμα οδήγησης προτού ρυθμίσετε τον εκτυπωτή/σαρωτή με το WSD.

Χρήση προϊόντος μέσω δικτύου

- 1** Επαληθεύστε ότι το προϊόν είναι ενεργοποιημένο.

Σημείωση:

Επειδή τα Windows 8 εγκαθιστούν αυτόματα το πρόγραμμα οδήγησης WSD, μπορείτε να παραλείψετε τα βήματα 2 έως 5.

- 2** Για Windows 7: Κάντε κλικ στο κουμπί **Start (Εναρξη)**, **Computer (Υπολογιστής)** και, στη συνέχεια, επιλέξτε **Network (Δίκτυο)**.

Για Windows Vista: Κάντε κλικ στο κουμπί **Start (Εναρξη)** και, στη συνέχεια, επιλέξτε **Network (Δίκτυο)**.

- 3** Κάντε δεξί κλικ στο εικονίδιο του προϊόντος και κάντε κλικ στην επιλογή **Install (Εγκατάσταση)**.

Κάντε κλικ στην επιλογή **Continue (Συνέχεια)** στο παράθυρο διαλόγου **User Account Control (Ελεγχος λογαριασμού χρήστη)**.

Σημείωση:

☐ Το εικονίδιο εμφανίζει το όνομα του προϊόντος δικτύου (π.χ. EPSONXXXXXX (το όνομα του προϊόντος σας)). Το όνομα του προϊόντος μπορεί να επιβεβαιωθεί στον πίνακα ελέγχου του προϊόντος ή στο φύλλο κατάστασης δικτύου. Για λεπτομέρειες σχετικά με την επιβεβαίωση στον πίνακα ελέγχου ή στο φύλλο κατάστασης δικτύου του εκτυπωτή, ανατρέξτε στην ενότητα «Εμφάνιση της κατάστασης δικτύου και εκτύπωση φύλλου κατάστασης δικτύου» στη σελίδα 25.

☐ Εάν εμφανίζεται η επιλογή **Uninstall (Απεγκατάσταση)** αντί για την επιλογή **Install (Εγκατάσταση)**, κάντε κλικ στην επιλογή **Uninstall (Απεγκατάσταση)** μία φορά και προσπαθήστε ξανά.

- 4** Κάντε κλικ στην επιλογή **Your devices are ready to use (Οι συσκευές σας είναι έτοιμες για χρήση) (Your device is ready to use (Η συσκευή σας είναι έτοιμη για χρήση))**.

- 5** Ελέγξτε την οθόνη και κάντε κλικ στο κουμπί **Close (Κλείσιμο)**.

- 6** Για Windows 8: Επιλέξτε **Desktop (Επιφάνεια εργασίας) > Settings (Ρυθμίσεις) charm (σύμβολο) > Control Panel (Πίνακας Ελέγχου)** και μετά επιλέξτε **View devices and printers (Προβολή συσκευών και εκτυπωτών)**. Για Windows 7: Κάντε κλικ στο κουμπί **Start (Εναρξη)** και, στη συνέχεια, επιλέξτε **Devices and Printers (Συσκευές και εκτυπωτές)**.

Για Windows Vista: Κάντε κλικ στο κουμπί **Start (Εναρξη)** και, στη συνέχεια, επιλέξτε **Network (Δίκτυο)**.

Σημείωση για χρήστες των Windows 8:

Ακολουθήστε τα παρακάτω βήματα, αν δεν μπορείτε να βρείτε το εικονίδιο του προϊόντος.

1. Επιλέξτε **Add a device (Προσθήκη συσκευής)**.
2. Επιλέξτε το προϊόν σας και μετά επιλέξτε **Next (Επόμενο)**.
3. Ακολουθήστε τις οδηγίες στην οθόνη.

- 7** Επαληθεύστε ότι έχει προστεθεί στο δίκτυο ένα εικονίδιο με το όνομα του προϊόντος (π.χ., EPSONXXXXXX (το όνομα του προϊόντος σας)).

Για να εκτυπώσετε χρησιμοποιώντας το WSD, επιλέξτε το προϊόν με το όνομα του προϊόντος δικτύου.

Χρήση προϊόντος μέσω δικτύου

Σημείωση:

- ☐ Για να χρησιμοποιήσετε τη λειτουργία σάρωσης με WSD, χρησιμοποιήστε την εφαρμογή **Windows Fax and Scan (Φαξ και σάρωση των Windows)** ή **Paint (Ζωγραφική)** στα Windows Vista.
- ☐ Το όνομα του σαρωτή που επιλέγεται με την εφαρμογή **Windows Fax and Scan (Φαξ και σάρωση των Windows)** ή **Paint (Ζωγραφική)** στα Windows 8/7/Vista είναι το ίδιο με το όνομα του προϊόντος δικτύου.
- ☐ Για τη διαδικασία σάρωσης με χρήση λογισμικού του εμπορίου, ανατρέξτε στις Οδηγίες χρήστη που παρέχονται με το λογισμικό.

Mac OS X

Για Mac OS X, κάντε λήψη του λογισμικού από τον ιστότοπο της Epson.

Σημείωση:

- ☐ Ολοκληρώστε τις αρχικές ρυθμίσεις, όπως την τροφοδοσία κασετών μελανιού και τη ρύθμιση της γλώσσας, πριν ξεκινήσετε τη ρύθμιση του δικτύου.
- ☐ Βεβαιωθείτε ότι οι συσκευές δικτύου σας, όπως ο δρομολογητής, ο ασύρματος προσαρμογέας ή ο διανομέας λειτουργούν σωστά και αφαιρέστε τις κάρτες μνήμης από το προϊόν πριν ξεκινήσετε τη ρύθμιση του υπολογιστή.

Σύνδεση του προϊόντος σε ένα δίκτυο

Ακολουθήστε τα παρακάτω βήματα, για να χρησιμοποιήσετε το προϊόν από τον υπολογιστή.

- 1** Αν θέλετε να συνδεθείτε σε ένα δίκτυο Ethernet, συνδέστε το προϊόν σε έναν διανομέα με τη χρήση ενός καλωδίου LAN.
- 2** Κάντε λήψη του EpsonNet Setup από την ακόλουθη σύνδεση. <http://support.epson.net/setupnavi/>
- 3** Εκκινήστε το EpsonNet Setup. Ακολουθήστε τις οδηγίες που εμφανίζονται στην οθόνη για να ρυθμίσετε τη σύνδεση δικτύου του προϊόντος.

Σημείωση για χρήστες του Mac OS X 10.5.x:

Πριν συνεχίσετε με τα παρακάτω βήματα, εγκαταστήστε το πρόγραμμα οδήγησης εκτυπωτή του προϊόντος σας από τον ιστότοπο της Epson.

Για χρήστες στην Ευρώπη: <http://www.epson.eu/Support>

Για χρήστες στην Ασία και στην Ωκεανία: <http://support.epson.net/>

- 4** Επιλέξτε **System Preferences** από το μενού Apple.
- 5** Κάντε κλικ στο εικονίδιο **Print & Fax** (10.5.x, 10.6.x) ή στο εικονίδιο **Print & Scan** (10.7.x ή νεότερη έκδοση).
- 6** Επιλέξτε + κάτω από τη λίστα **Printers**.
- 7** Για Mac OS X 10.5.x/10.6.x: Επιλέξτε το όνομα προϊόντος που θέλετε να συνδέσετε.
Για Mac OS X 10.7.x ή νεότερη έκδοση: Επιλέξτε το όνομα προϊόντος που θέλετε να συνδέσετε και, στη συνέχεια, επιλέξτε το όνομα προϊόντος Epson στο μενού **Use**.

Χρήση προϊόντος μέσω δικτύου

- 8** Κάντε κλικ στην **Add**.

Σημείωση για χρήστες του Mac OS X 10.6.x ή νεότερης έκδοσης:
Το πρόγραμμα οδήγησης εκτυπωτή λαμβάνεται αυτόματα από το Apple Software Updater.

- 9** Βεβαιωθείτε ότι ο εκτυπωτής σας βρίσκεται στη λίστα **Printers**.

Πλέον, μπορείτε να χρησιμοποιήσετε το προϊόν από τον υπολογιστή σας. Αν το προϊόν σας είναι εκτυπωτής πολλαπλών λειτουργιών, εξοπλισμένος με σαρωτή, ακολουθήστε τα βήματα στην επόμενη ενότητα, για να συνδέσετε το σαρωτή σε ένα δίκτυο.

Σύνδεση σαρωτή σε ένα δίκτυο

Ακολουθήστε τα παρακάτω βήματα, για να χρησιμοποιήσετε έναν σαρωτή από έναν υπολογιστή με τη χρήση του EPSON Scan.

Σημείωση:
Αυτή η δυνατότητα δεν είναι διαθέσιμη για όλα τα προϊόντα ή ενδέχεται να μην είναι ενεργοποιημένη.

- 1** Κάντε λήψη του "EPSON Software Updater" από την ακόλουθη σύνδεση.
<http://support.epson.net/dnavi/>
- 2** Εκκινήστε το "EPSON Software Updater".
Το διαθέσιμο λογισμικό εμφανίζεται σε λίστα.
- 3** Επιλέξτε **EPSON Scan** και μετά κάντε κλικ στο κουμπί **Install (Εγκατάσταση)**.
Γίνεται λήψη και εγκατάσταση του λογισμικού Epson Scan.
- 4** Κάντε διπλό κλικ στο **Macintosh HD, Applications, Epson Software** και, στη συνέχεια, **EPSON Scan Settings (Ρυθμίσεις του EPSON Scan)**.

Σημείωση:
Εάν εμφανίζεται ο σαρωτής αλλά δεν μπορεί να επιλεγεί αμέσως μετά την εμφάνιση της οθόνης **EPSON Scan Settings (Ρυθμίσεις του EPSON Scan)**, περιμένετε να ολοκληρωθεί η αναζήτηση.

- 5** Επαληθεύστε ότι έχει επιλεγεί ο σαρωτής, κάντε κλικ στην επιλογή **Network (Δίκτυο)** και, στη συνέχεια, στην επιλογή **Add (Προσθήκη)**.
- 6** Πληκτρολογήστε το **Scanner Name (Όνομα σαρωτή)** και περιμένετε μέχρι να ολοκληρωθεί η αναζήτηση.
- 7** Επιλέξτε τη διεύθυνση IP του εκτυπωτή και, στη συνέχεια, κάντε κλικ στην επιλογή **OK**.

Σημείωση:
Εάν δεν εμφανιστεί η διεύθυνση, ελέγξτε τη σύνδεση και κάντε κλικ στην επιλογή **Retry (Επανάληψη)**, ή κάντε κλικ στο πεδίο **Enter address (Εισαγωγή διεύθυνσης)** και πληκτρολογήστε απευθείας τη διεύθυνση IP. Η απευθείας πληκτρολόγηση της διεύθυνσης IP απενεργοποιεί τη λειτουργία αυτόματης συνέχισης.

Χρήση προϊόντος μέσω δικτύου

8

Επιλέξτε το σαρωτή και μετά κάντε κλικ στην επιλογή **Test (Δοκιμή)**.

9

Επαληθεύστε ότι **The connection test was successful** (Η δοκιμή σύνδεσης ολοκληρώθηκε με επιτυχία.) και ότι εμφανίζεται το όνομα του σαρωτή και, στη συνέχεια, κάντε κλικ στην επιλογή **OK**.

Smartphone ή tablet

Ακολουθήστε τα παρακάτω βήματα, για να χρησιμοποιήσετε το προϊόν από ένα smartphone ή tablet iOS ή Android.

Σημείωση:

- ☐ Οι ακόλουθες δυνατότητες δεν είναι διαθέσιμες για όλα τα προϊόντα ή ενδέχεται να μην είναι ενεργοποιημένες. Για λεπτομέρειες σχετικά με τις διαθέσιμες λειτουργίες, ανατρέξτε στον τοπικό ιστότοπο της Epson.
- ☐ Βεβαιωθείτε ότι το smartphone ή το tablet σας είναι συνδεδεμένο στο δίκτυο, πριν συνδέσετε το προϊόν.
- ☐ Αν θέλετε να χρησιμοποιήσετε ένα προϊόν που έχει μόνο μία λειτουργία Ethernet από ένα smartphone ή tablet, συνδέστε το προϊόν στον ασύρματο δρομολογητή (σημείο πρόσβασης) με τη χρήση ενός καλωδίου LAN.

Χρήση του Epson iPrint

Το Epson iPrint σας δίνει τη δυνατότητα να εκτυπώνετε και να σαρώνετε ασύρματα στο προϊόν σας από το smartphone ή το tablet σας (iOS/Android).

1

Ρυθμίστε το προϊόν σας για ασύρματη εκτύπωση, όπως περιγράφεται στο φύλλο Ξεκινήστε εδώ και, στη συνέχεια, συνδέστε το προϊόν σε ένα δίκτυο Wi-Fi μη αυτόματα με τη χρήση του πίνακα ελέγχου του προϊόντος. Για περισσότερες πληροφορίες σχετικά με τη χρήση του πίνακα ελέγχου του προϊόντος, ανατρέξτε στο κεφάλαιο «[Από το Control Panel \(Πίνακα Ελέγχου\) του προϊόντος σας](#)» στη [σελίδα 14](#).

2

Κάντε λήψη της εφαρμογής "Epson iPrint" από το App Store (iOS) ή το Google Play (Android) στο smartphone ή το tablet σας.

Μπορείτε, επίσης, να κάνετε λήψη του Epson iPrint από τον ακόλουθο ιστότοπο της Epson.



<http://ipr.to>

3

Εκκινήστε το Epson iPrint και, στη συνέχεια, αναζητήστε και ρυθμίστε το προϊόν που θέλετε να χρησιμοποιήσετε.

Σημείωση:

Για περισσότερες πληροφορίες σχετικά με τις ρυθμίσεις του Epson iPrint, ανατρέξτε στη [Βοήθεια που παρέχεται με το Epson iPrint](#) ή στη [διαδικτυακή πύλη Epson Connect](#).

<https://www.epsonconnect.com/> (Διαδικτυακή πύλη του Epson Connect)

<http://www.epsonconnect.eu/> (μόνο για την Ευρώπη)

Χρήση προϊόντος μέσω δικτύου

- 4** Κάντε εκτύπωση και σάρωση από το smartphone ή το tablet σας.

Χρήση του AirPrint

Το AirPrint σας δίνει τη δυνατότητα να εκτυπώνετε ασύρματα στο προϊόν σας με δυνατότητα χρήσης του AirPrint από το iPhone, το iPad και του iPod touch που χρησιμοποιούν την πιο πρόσφατη έκδοση του iOS.

- 1** Ρυθμίστε το προϊόν σας για ασύρματη εκτύπωση, όπως περιγράφεται στο φύλλο "Ξεκινήστε εδώ".
- 2** Συνδέστε τη συσκευή σας Apple στο ίδιο ασύρματο δίκτυο που χρησιμοποιεί το προϊόν σας.
- 3** Εκτυπώστε από το iPad, το iPhone ή το iPod touch στο προϊόν σας.

Από το Control Panel (Πίνακα Ελέγχου) του προϊόντος σας

Ακολουθήστε τα παρακάτω βήματα, για να χρησιμοποιήσετε το προϊόν από συσκευές με ενεργοποιημένο Wi-Fi που δεν είναι υπολογιστές, όπως smartphone, tablet ή ψηφιακές τηλεοράσεις ή για να συνδέσετε τον εκτυπωτή σε ένα δίκτυο.

Σημείωση:

- ☐ Ολοκληρώστε τις αρχικές ρυθμίσεις, όπως την τροφοδοσία κασετών μελανιού και τη ρύθμιση της γλώσσας, πριν ξεκινήσετε τη ρύθμιση του δικτύου.
- ☐ Βεβαιωθείτε ότι το δίκτυο Wi-Fi σας είναι ενεργοποιημένο, πριν συνδέσετε το προϊόν σας.

Οδηγός εγκατάστασης Wi-Fi

Αν το προϊόν σας έχει οθόνη LCD, μπορείτε να χρησιμοποιήσετε το στοιχείο Οδηγός εγκατάστασης Wi-Fi για να απλοποιήσετε τη μη αυτόματη ρύθμιση. Μπορείτε να κάνετε τη ρύθμιση εισαγάγοντας το SSID και τον κωδικό πρόσβασης του δικτύου Wi-Fi σας στην οθόνη LCD του προϊόντος. Αυτή η δυνατότητα είναι διαθέσιμη μόνο για προϊόντα που έχουν οθόνη LCD.

Σημείωση:

- ☐ Αυτή η ρύθμιση δεν είναι διαθέσιμη για όλα τα προϊόντα ή ενδέχεται να μην είναι ενεργοποιημένη.
- ☐ Ελέγξτε το SSID και τον κωδικό πρόσβασης για το δίκτυό σας, καθώς είναι απαραίτητα κατά τη ρύθμιση του Wi-Fi. Αν δεν γνωρίζετε το SSID και τον κωδικό πρόσβασης, επικοινωνήστε με το διαχειριστή του δικτύου σας.

Για αναλυτικές πληροφορίες σχετικά με τη ρύθμιση μιας σύνδεσης Wi-Fi, χρησιμοποιώντας το στοιχείο Οδηγός εγκατάστασης Wi-Fi, κάντε κλικ στην ακόλουθη σύνδεση. Αυτή η δυνατότητα δεν είναι διαθέσιμη για όλα τα προϊόντα ή ενδέχεται να μην είναι ενεργοποιημένη.



<http://html/wizard.htm>

Wi-Fi Protected Setup (WPS)

Υπάρχουν δύο τύποι της λειτουργίας Wi-Fi Protected Setup (WPS); η μέθοδος πατήματος κουμπιού WPS και η μέθοδος κωδικού PIN WPS. Αυτές οι μέθοδοι είναι διαθέσιμες για προϊόντα που δεν έχουν οθόνη LCD.

Σημείωση:

- ☐ Αυτή η ρύθμιση δεν είναι διαθέσιμη για όλα τα προϊόντα ή ενδέχεται να μην είναι ενεργοποιημένη.
- ☐ Προτού συνδέσετε το προϊόν στο δίκτυο, βεβαιωθείτε ότι το σημείο πρόσβασης υποστηρίζει τη λειτουργία WPS.
- ☐ Εάν το σημείο πρόσβασης (ασύρματος δρομολογητής) δεν εντοπίζεται μέσα σε περίπου δύο λεπτά, εμφανίζεται ένα μήνυμα σφάλματος. Σε αυτήν την περίπτωση, βεβαιωθείτε ότι το σημείο πρόσβασης λειτουργεί και, στη συνέχεια, πραγματοποιήστε ξανά από την αρχή τις ρυθμίσεις WPS.
- ☐ Για λεπτομέρειες σχετικά με τη λειτουργία WPS σημείου πρόσβασης ή για την αντιμετώπιση προβλημάτων, ανατρέξτε στον οδηγό χρήστη του σημείου πρόσβασης.

Κουμπί πατήματος WPS

Μπορείτε να κάνετε ρύθμιση πατώντας το κουμπί WPS σε έναν ασύρματο δρομολογητή (σημείο πρόσβασης). Χρησιμοποιήστε αυτήν τη μέθοδο, αν έχετε ήδη συνδέσει άλλες συσκευές με δυνατότητα Wi-Fi χρησιμοποιώντας το WPS.

Για πληροφορίες σχετικά με τη ρύθμιση μιας σύνδεσης Wi-Fi, χρησιμοποιώντας τη ρύθμιση WPS, κάντε κλικ στην ακόλουθη σύνδεση. Αυτή η δυνατότητα δεν είναι διαθέσιμη για όλα τα προϊόντα ή ενδέχεται να μην είναι ενεργοποιημένη.



html/wps_b.htm

Κωδικός PIN WPS

Μπορείτε να κάνετε ρύθμιση εισαγάγοντας οκτώ αριθμούς σε έναν ασύρματο δρομολογητή (σημείο πρόσβασης). Οι οκτώ αριθμοί εμφανίζονται στην οθόνη LCD του προϊόντος ή βρίσκονται στο φύλλο κατάστασης δικτύου του προϊόντος.

Για πληροφορίες σχετικά με τη ρύθμιση μιας σύνδεσης Wi-Fi, χρησιμοποιώντας τη ρύθμιση WPS, κάντε κλικ στην ακόλουθη σύνδεση. Αυτή η δυνατότητα δεν είναι διαθέσιμη για όλα τα προϊόντα ή ενδέχεται να μην είναι ενεργοποιημένη.



html/wps_p.htm

Απευθείας σύνδεση

Μπορείτε να συνδέσετε ένα προϊόν απευθείας σε έναν υπολογιστή, ένα smartphone ή ένα tablet χωρίς ασύρματο δρομολογητή (σημείο πρόσβασης). Οι ακόλουθες μέθοδοι είναι διαθέσιμες, ανάλογα με το προϊόν και τη συσκευή σας.

Σύνδεση Wi-Fi Direct: Μπορείτε να συνδεθείτε απευθείας στο προϊόν με τη χρήση μιας συσκευής συμβατής με Wi-Fi Direct. Ακόμη και αν η συσκευή σας δεν υποστηρίζει Wi-Fi Direct, μπορείτε να συνδέσετε το προϊόν σε μια συσκευή, με τη χρήση του προϊόντος ως σημείο πρόσβασης. Αυτή η μέθοδος χρησιμοποιεί τη μέθοδο ασφαλείας WPA2-PSK(AES), η οποία είναι ίδια με τη λειτουργία υποδομής.

«Wi-Fi Direct» στη σελίδα 16

Χρήση προϊόντος μέσω δικτύου

Σύνδεση Ad Hoc: Μπορείτε να συνδεθείτε απευθείας στο προϊόν με τη χρήση συσκευών συμβατών με Ad Hoc. Αυτή η μέθοδος χρησιμοποιεί μόνο τη μέθοδο ασφαλείας WEP.

«Ειδική λειτουργία» στη σελίδα 17

Σημείωση:

- ☐ Αυτή η λειτουργία δεν είναι διαθέσιμη για όλα τα προϊόντα ή ενδέχεται να μην είναι ενεργοποιημένη.
- ☐ Σε υπολογιστές Windows μπορεί να γίνει ρύθμιση απευθείας σύνδεσης, με τη χρήση του προγράμματος εγκατάστασης στο δίσκο λογισμικού. Αν το προϊόν υποστηρίζει Wi-Fi Direct, το προϊόν συνδέεται με τη χρήση του Wi-Fi Direct.

Wi-Fi Direct

Μία από τις ακόλουθες λειτουργίες επιλέγεται αυτόματα, ανάλογα με το περιβάλλον δικτύου του προϊόντος σας.

Λειτουργία σημείου πρόσβασης: Αν ο προϊόν σας δεν είναι συνδεδεμένο σε κανένα διαθέσιμο ασύρματο δίκτυο, το προϊόν μεταβαίνει σε λειτουργία σημείου πρόσβασης και, στη συνέχεια, συνδέεται στη συσκευή σας με τη χρήση μιας συσκευής που διαθέτει λειτουργία Wi-Fi. Στη λειτουργία σημείου πρόσβασης, το προϊόν λειτουργεί ως σημείο πρόσβασης.

Λειτουργία ομότιμης σύνδεσης: Αν το προϊόν σας είναι ήδη συνδεδεμένο σε ένα διαθέσιμο ασύρματο δίκτυο, το προϊόν μεταβαίνει σε λειτουργία ομότιμης σύνδεσης και, στη συνέχεια, συνδέεται στη συσκευή σας. Το προϊόν συνδέεται σε μια συσκευή σε λειτουργία ομότιμης σύνδεσης, αν η συσκευή σας είναι συμβατή με Wi-Fi Direct. Αν το προϊόν σας δεν υποστηρίζει Wi-Fi Direct, το προϊόν συνδέεται με τη χρήση αυτής της λειτουργίας, αλλά πρέπει να εισαγάγετε έναν κωδικό πρόσβασης.

Σημείωση:

- ☐ Με τη χρήση του Web Config, μπορείτε να περιορίσετε τις συνδέσεις στη λειτουργία ομότιμης σύνδεσης μόνο σε συσκευές συμβατές με Wi-Fi Direct.
Για περισσότερες λεπτομέρειες σχετικά με τον ορισμό των ρυθμίσεων του Web Config, ανατρέξτε στην ενότητα «Ενσωματωμένη ιστοσελίδα στο προϊόν» στη σελίδα 23 ή στην τεκμηρίωση του προϊόντος σας.
- ☐ Αυτή η λειτουργία δεν είναι διαθέσιμη για όλα τα προϊόντα ή ενδέχεται να μην είναι ενεργοποιημένη.
- ☐ Αν το προϊόν χρησιμοποιεί τη λειτουργία Ad Hoc, δεν μπορείτε να χρησιμοποιήσετε το Wi-Fi Direct.
- ☐ Η απευθείας σύνδεση μέσω της δυνατότητας Wi-Fi Direct των Windows δεν υποστηρίζεται.

Οι λειτουργίες επιλέγονται αυτόματα, ανάλογα με το περιβάλλον σύνδεσης του προϊόντος σας. Για περισσότερες λεπτομέρειες σχετικά με τη χρήση της λειτουργίας Wi-Fi Direct, κάντε κλικ στην παρακάτω σύνδεση. Αυτή η δυνατότητα δεν είναι διαθέσιμη για όλα τα προϊόντα.



html/wifid.htm

Λειτουργία σημείου πρόσβασης

Όταν το προϊόν εκτελείται σε λειτουργία σημείου πρόσβασης (λειτουργία απλού σημείου πρόσβασης), το εικονίδιο λειτουργίας σημείου πρόσβασης Wi-Fi Direct εμφανίζεται στην οθόνη του προϊόντος. Το σχήμα και η θέση του εικονιδίου κατάστασης διαφέρει ανάλογα με το μοντέλο. Για περισσότερες λεπτομέρειες, ανατρέξτε στη βοήθεια που εμφανίζεται στην οθόνη ή ανατρέξτε στην τεκμηρίωση.

Οι προδιαγραφές σύνδεσης είναι οι εξής:

- ☐ Πλήθος ταυτόχρονων συνδέσεων: 4

Χρήση προϊόντος μέσω δικτύου

- ☐ Ασφάλεια: WPA2-PSK (AES)
- ☐ Πρότυπο: 802.11g

Σημείωση:

- ☐ Η λειτουργία σημείου πρόσβασης δεν παρέχει τη δυνατότητα επικοινωνίας μεταξύ συσκευών που έχουν συνδεθεί στο προϊόν με τη χρήση αυτής της δυνατότητας.
- ☐ Αν θέλετε να αποδεσμεύσετε τη λειτουργία σημείου πρόσβασης, απενεργοποιήστε το Wi-Fi ή το Wi-Fi Direct από το control panel (πίνακα ελέγχου) του εκτυπωτή.
- ☐ Αν δεν μπορείτε να συνδεθείτε στο προϊόν επειδή έχετε υπερβεί τον μέγιστο αριθμό των συνδεδεμένων συσκευών, αποσυνδέστε μία από τις συσκευές από το SSID του προϊόντος σας (DIRECT-xxxxxxx). Αν δεν γνωρίζετε ποιες συσκευές είναι συνδεδεμένες αυτήν τη στιγμή, μπορείτε να αποσυνδέσετε όλες τις συσκευές από το προϊόν σας, αλλάζοντας τον κωδικό πρόσβασης από τον πίνακα ελέγχου του προϊόντος. Λάβετε υπόψη ότι με αυτόν τον τρόπο θα αποσυνδεθούν όλες οι συσκευές. Για να επανασυνδέσετε μια συσκευή που είχε αποσυνδεθεί με τη χρήση αυτής της διαδικασίας, ορίστε εκ νέου τις ρυθμίσεις δικτύου.
- ☐ Ένας υπολογιστής με αναβαθμισμένο λειτουργικό σύστημα Windows ενδέχεται να μην μπορεί να συνδεθεί.

Λειτουργία ομότιμης σύνδεσης

Όταν το προϊόν εκτελείται σε λειτουργία ομότιμης σύνδεσης (λειτουργία Wi-Fi Direct), το εικονίδιο λειτουργίας ομότιμης σύνδεσης Wi-Fi Direct εμφανίζεται στην οθόνη του προϊόντος. Το σχήμα και η θέση του εικονιδίου κατάστασης διαφέρει ανάλογα με το μοντέλο. Για περισσότερες λεπτομέρειες, ανατρέξτε στη βοήθεια που εμφανίζεται στην οθόνη ή ανατρέξτε στην τεκμηρίωση.

Οι προδιαγραφές σύνδεσης είναι οι εξής:

- ☐ Πλήθος ταυτόχρονων συνδέσεων: 1
- ☐ Ασφάλεια: WPA2-PSK (AES)
- ☐ Πρότυπο: 802.11g

Σημείωση:

- ☐ Όταν ένα δίκτυο είναι συνδεδεμένο με τη χρήση της λειτουργίας ομότιμης σύνδεσης, όλες οι άλλες συνδέσεις δικτύου αποσυνδέονται. Ως αποτέλεσμα, απενεργοποιείται, επίσης, το Epson Connect, καθώς και οι υπόλοιπες λειτουργίες πρόσβασης στο προϊόν μέσω Internet.
- ☐ Όταν το προϊόν είναι συνδεδεμένο με λειτουργία ομότιμης σύνδεσης, η ενημέρωση υλικολογισμικού του προϊόντος δεν είναι διαθέσιμη.
- ☐ Αν θέλετε να τερματίσετε τη σύνδεση, αποσυνδέστε το προϊόν από τη συσκευή σας. Το προϊόν επανασυνδέεται στο προηγούμενο δίκτυο.

Ειδική λειτουργία

Στη λειτουργία Ad Hoc, το προϊόν και ο υπολογιστής επικοινωνούν ασύρματα χωρίς να χρησιμοποιούν σημείο πρόσβασης. Αρχικά, ορίστε τις ρυθμίσεις Ειδικής λειτουργίας του υπολογιστή (SSID) για σύνδεση με χρήση της Ειδικής λειτουργίας.

Χρήση προϊόντος μέσω δικτύου

Για Windows:

Εισαγάγετε το δίσκο λογισμικού του προϊόντος σας στον υπολογιστή σας και, στη συνέχεια, ακολουθήστε τις οδηγίες που εμφανίζονται στην οθόνη.

«Windows» στη σελίδα 8.

Για Mac OS X:

Ορίστε τις ρυθμίσεις δικτύου με τη χρήση του EpsonNet Setup.

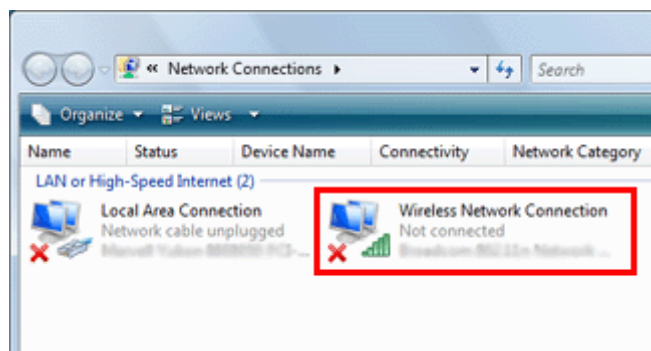
«Mac OS X» στη σελίδα 11

Σημείωση:

- ❑ Ακόμα κι αν έχετε σύνδεση Wi-Fi, το προϊόν και ο υπολογιστής μπορεί να μην είναι δυνατό να επικοινωνήσουν στο περιβάλλον σας. Θα εξακολουθείτε να μπορείτε να ρυθμίσετε μια σύνδεση Ειδικής λειτουργίας. Αυτή είναι μια απευθείας σύνδεση ανάμεσα στο προϊόν και τον υπολογιστή. Θα επιτρέψει τη σύνδεση μόνο σε έναν υπολογιστή. Οι άλλοι υπολογιστές δεν θα μπορούν να πραγματοποιήσουν σύνδεση Wi-Fi με το προϊόν.
- ❑ Η διαδικασία ρύθμισης Ειδικής λειτουργίας κατά υπολογιστή εξαρτάται από το λειτουργικό σας σύστημα, τον υπολογιστή και τον κατασκευαστή των ασύρματων συσκευών σας. Για λεπτομέρειες, ανατρέξτε στην τεκμηρίωση των ασύρματων συσκευών ή επικοινωνήστε με την υποστήριξη πελάτη του κατασκευαστή. Η ακόλουθη ενότητα περιγράφει την εγκατάσταση για τις τυπικές ρυθμίσεις των Windows 7, Vista, XP or Mac OS X.

Για Windows 7/Vista

- 1 Επιλέξτε **Start (Εναρξη) > Control Panel (Πίνακας Ελέγχου) > View network status and tasks (Προβολή κατάστασης δικτύου και εργασιών)**.
- 2 Κάντε κλικ στην επιλογή **Change adapter settings (Αλλαγή ρυθμίσεων προσαρμογέα)** (για 7) ή **Manage network connections (Διαχείριση συνδέσεων δικτύου)** (για Vista).
- 3 Κάντε διπλό κλικ στο εικονίδιο **Wireless Network Connection (Σύνδεση ασύρματου δικτύου)**.



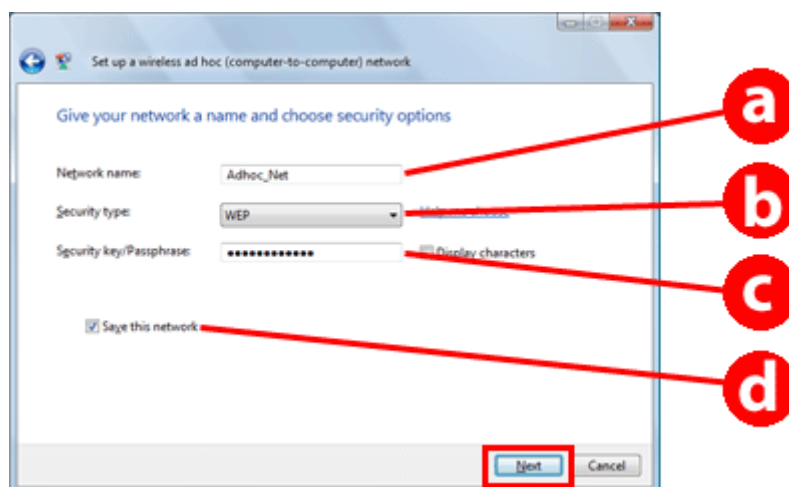
- 4 Για **Windows 7**: Κάντε κλικ στην επιλογή **Open Network and Sharing Center (Άνοιγμα κέντρου δικτύου και κοινής χρήσης)** και κατόπιν κάντε κλικ στην επιλογή **Set up a new connection or network (Ρύθμιση νέας σύνδεσης ή δικτύου)**.

Για **Windows Vista**: Κάντε κλικ στην επιλογή **Set up a connection or network (Ρύθμιση σύνδεσης ή δικτύου)**.

- 5 Επιλέξτε **Set up a wireless ad hoc (computer-to-computer) network (Ρύθμιση δικτύου ασύρματης ειδικής λειτουργίας (υπολογιστής σε υπολογιστή))**, και κατόπιν κάντε κλικ στο κουμπί **Next (Επόμενο)**.
- 6 Κάντε κλικ στο κουμπί **Next (Επόμενο)**.

Χρήση προϊόντος μέσω δικτύου

- 7** Ανατρέξτε στον ακόλουθο πίνακα για να πραγματοποιήσετε τις ρυθμίσεις σας και κατόπιν κάντε κλικ στο κουμπί **Next** (Επόμενο).



a	Network name (SSID) (Όνομα δικτύου (SSID)): εισαγάγετε ένα όνομα χρησιμοποιώντας κάποιον από τους ακόλουθους χαρακτήρες. 0123456789 !"#\$%&'()*+,-./:; ABCDEFGHIJKLMNOPQRSTUVWXYZ abcdefghijklmnopqrstuvwxyz []^_`{ }~<=>?@
b	Security type (Τύπος ασφαλείας): επιλέξτε WEP.
c	Security key (Κλειδί ασφαλείας): καταχωρήστε μια λέξη που αποτελείται από 5 ή 13 χαρακτήρες ASCII (π.χ., erpson), ή από 10 ή 26 δεκαεξαδικούς χαρακτήρες.
d	(Windows 7/Vista) Αποθηκεύστε αυτό το δίκτυο: επιλέξτε αυτό το πλαίσιο ελέγχου.

- 8** Κάντε κλικ στο κουμπί **Close** (Κλείσιμο).
- 9** Κάντε διπλό κλικ στο εικονίδιο **Wireless Network Connection** (Σύνδεση ασύρματου δικτύου).
- 10** Βεβαιωθείτε ότι η σύνδεση Ειδικής λειτουργίας έχει καταχωρηθεί και κατόπιν κάντε κλικ **appropriate place on the Desktop** (στην κατάλληλη θέση στην επιφάνεια εργασίας) (για 7) ή στο κουμπί **Cancel** (Ακύρωση) (για Vista).

Σημείωση:

Αν εμφανίζεται το κουμπί **Connect** (Σύνδεση) όταν επιλέγετε το όνομα δικτύου (SSID), κάντε κλικ στο κουμπί **Connect** (Σύνδεση).

Για Windows XP

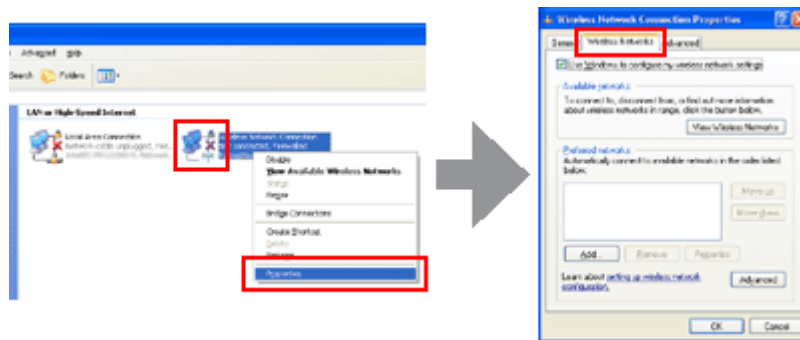
- 1** Επιλέξτε **Start** (Εναρξη) > **Control Panel** (Πίνακας Ελέγχου) > **Network and Internet Connections** (Συνδέσεις δικτύου και Internet).

Χρήση προϊόντος μέσω δικτύου

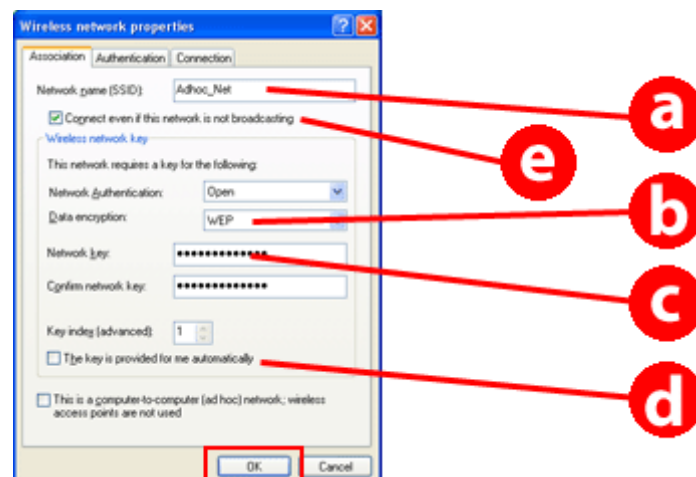
- 2 Κάντε κλικ στην επιλογή **Network Connections** (Συνδέσεις δικτύου).
- 3 Κάντε δεξιά κλικ στην επιλογή **Wireless Network Connection** (Σύνδεση ασύρματου δικτύου), επιλέξτε **Properties** (Ιδιότητες) και κατόπιν κάντε κλικ στην καρτέλα **Wireless Networks** (Ασύρματα δίκτυα).

Σημείωση:

Αν χρησιμοποιείτε ένα βοηθητικό πρόγραμμα που παρασχέθηκε με την ασύρματη συσκευή σας, η καρτέλα **Wireless Networks** (Ασύρματα δίκτυα) μπορεί να μην εμφανιστεί. Για περισσότερες λεπτομέρειες, ανατρέξτε στην τεκμηρίωση που παρασχέθηκε με την ασύρματη συσκευή σας.



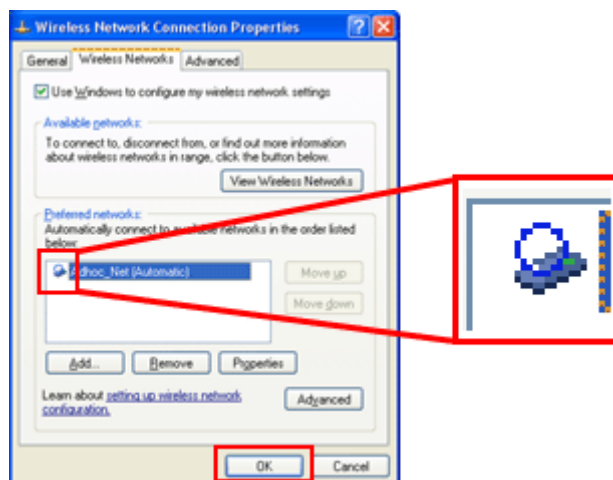
- 4 Επιλέξτε **Use Windows to configure my wireless network settings** (Χρήση των Windows για διαμόρφωση των ρυθμίσεων του ασύρματου δικτύου μου) και κατόπιν κάντε κλικ στην επιλογή **Advanced** (Για προχωρημένους).
- 5 Επιλέξτε **Computer-to-computer (ad hoc) networks only** (Μόνο δίκτυα υπολογιστών (ειδική λειτουργία)).
- 6 Καταργήστε την επιλογή **Automatically connect to non-preferred networks** (Αυτόματη σύνδεση σε μη προτιμώμενα δίκτυα) και κατόπιν κάντε κλικ στην επιλογή **Close** (Κλείσιμο).
- 7 Κάντε κλικ στην **Add** (Προσθήκη).
- 8 Ανατρέξτε στον ακόλουθο πίνακα για να πραγματοποιήσετε τις ρυθμίσεις σας και κατόπιν κάντε κλικ στο κουμπί **OK**.



Χρήση προϊόντος μέσω δικτύου

a	Network name (SSID) (Όνομα δικτύου (SSID)): εισαγάγετε ένα όνομα χρησιμοποιώντας κάποιον από τους ακόλουθους χαρακτήρες. 0123456789 !"#\$%&'()*+,-./:; ABCDEFGHIJKLMNOPQRSTUVWXYZ abcdefghijklmnopqrstuvwxyz []^_`{ }~<=>?@
b	Security type (Τύπος ασφαλείας): επιλέξτε WEP.
c	Security key (Κλειδί ασφαλείας): καταχωρήστε μια λέξη που αποτελείται από 5 ή 13 χαρακτήρες ASCII (π.χ., erpson), ή από 10 ή 26 δεκαεξαδικούς χαρακτήρες.
d	(Windows XP) Το κλειδί μου παρέχεται αυτόματα: καταργήστε την επιλογή αυτού του πλαισίου για να εισαγάγετε το κλειδί ασφαλείας.
e	(Windows XP SP3) Συνδεθείτε ακόμα και αν δεν γίνεται μετάδοση από αυτό το δίκτυο: επιλέξτε αυτό το πλαίσιο ελέγχου.

- 9 Κάντε κλικ στην καρτέλα **Connection (Σύνδεση)**.
- 10 Επιλέξτε **Connect when this network is in range** (Σύνδεση όταν αυτό το δίκτυο βρίσκεται εντός ακτίνας) και κατόπιν κάντε κλικ στο κουμπί **OK**.
- 11 Κάντε δεξιό κλικ στην επιλογή **Wireless Network Connection (Σύνδεση ασύρματου δικτύου)**, επιλέξτε **Properties. (Ιδιότητες)** κατόπιν κάντε κλικ ξανά στην καρτέλα **Wireless Networks (Ασύρματα δίκτυα)**.
- 12 Βεβαιωθείτε ότι το εικονίδιο έχει έναν μπλε κύκλο και κάντε κλικ στο κουμπί **OK**.

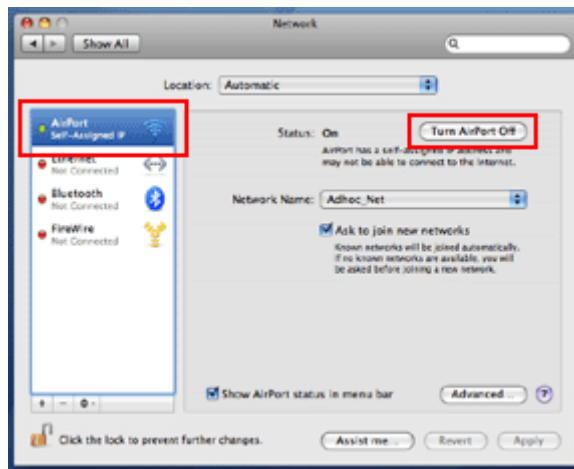


Για Mac OS X

- 1 Επιλέξτε **System Preferences** από το μενού Apple.
- 2 Κάντε κλικ στο εικονίδιο **Network**.

Χρήση προϊόντος μέσω δικτύου

- 3 Επιλέξτε **AirPort** και μετά επιλέξτε **Turn AirPort On**.



- 4 Από τη λίστα **Network Name**, επιλέξτε **Create Network**.

- 5 Εισαγάγετε ένα όνομα δικτύου και κατόπιν επιλέξτε το πλαίσιο ελέγχου **Require Password**.

- 6 Εισαγάγετε έναν κωδικό πρόσβασης και κατόπιν κάντε κλικ στο κουμπί **OK**.

- 7 Κάντε κλικ στην επιλογή **Advanced**.

- 8 Κάντε κλικ στην επιλογή **TCP/IP**.

- 9 Επιλέξτε **Using DHCP** από τη λίστα **Configure IPv4** και κατόπιν κάντε κλικ στο κουμπί **OK**.

- 10 Επιλέξτε **Apply**.

Υπηρεσία Epson Connect

Η υπηρεσία Epson Connect επιτρέπει τη δημιουργία μιας σύνδεσης μεταξύ της συσκευής δικτύου σας (όπως smartphone, tablet PC, φορητός υπολογιστής, κ.λπ.) και ενός προϊόντος με σύνδεση δικτύου. Μπορείτε εύκολα να εκτυπώσετε από παντού, να χρησιμοποιήσετε τη δυνατότητα σάρωσης μέσω δικτύου, να χρησιμοποιήσετε μια υπηρεσία αποθήκευσης σε δικτυακό τόπο, κ.λπ.

Οι διαθέσιμες υπηρεσίες Epson Connect διαφέρουν ανάλογα με το μοντέλο.

Μπορείτε να επαληθεύσετε πληροφορίες, όπως τα προϊόντα που είναι συμβατά με τις υπηρεσίες, οι διαθέσιμες λειτουργίες, η κατάσταση των ενημερώσεων υλικολογισμικού, κ.λπ., μέσω του ιστοτόπου Epson Connect.

Για περισσότερες λεπτομέρειες, ανατρέξτε στο δικτυακό τόπο Epson Connect:

<https://www.epsonconnect.com/> (Διαδικτυακή πύλη του Epson Connect)

<http://www.epsonconnect.eu/> (μόνο για την Ευρώπη)

Ενσωματωμένη ιστοσελίδα στο προϊόν

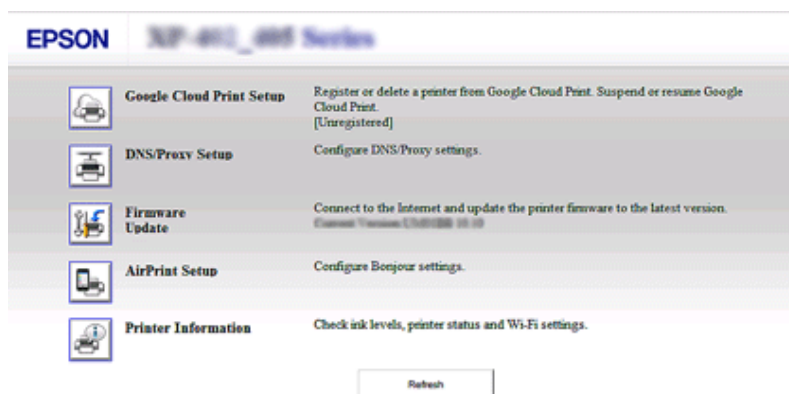
Web Config

Ο εκτυπωτής διαθέτει μια ενσωματωμένη ιστοσελίδα (Web Config). Αν αποκτήσετε πρόσβαση στο Web Config χρησιμοποιώντας ένα πρόγραμμα περιήγησης στο Web από υπολογιστή ή ψηφιακή συσκευή που έχει συνδεθεί στο ίδιο δίκτυο με το προϊόν, μπορείτε να ελέγξετε την κατάσταση του προϊόντος ή του δικτύου, να ορίσετε ρυθμίσεις υπηρεσιών δικτύου, κ.ο.κ. Οι διαθέσιμες λειτουργίες διαφέρουν ανάλογα με το μοντέλο.

- ☐ Επιβεβαίωση της κατάστασης προϊόντος
Μπορείτε να ελέγξετε την κατάσταση της κασέτας μελανιού του προϊόντος ή της κατάστασης σύνδεσης δικτύου.
- ☐ Ενημέρωση υλικολογισμικού προϊόντος
Ενδέχεται να διατεθούν νέες λειτουργίες για το προϊόν σας μετά την πώλησή του. Για να χρησιμοποιήσετε τις νέες λειτουργίες, πρέπει να ενημερώσετε το υλικολογισμικό του προϊόντος στην πιο πρόσφατη έκδοση που παρέχεται από την Epson.
- ☐ Ορισμός ρυθμίσεων υπηρεσιών δικτύου
Αν το προϊόν σας υποστηρίζει υπηρεσίες δικτύου, όπως τα Epson Connect, AirPrint ή Google Cloud Print, μπορείτε να ορίσετε ή να αλλάξετε τις ρυθμίσεις.

Σημείωση:

Αυτή η δυνατότητα δεν είναι διαθέσιμη για όλα τα προϊόντα ή ενδέχεται να μην είναι ενεργοποιημένη.



Πρόσβαση σε ένα Web Config

- 1 Εισαγάγετε τη διεύθυνση IP του προϊόντος σε ένα πρόγραμμα περιήγησης στο Web από έναν υπολογιστή ή μια ψηφιακή συσκευή και, στη συνέχεια, αναζητήστε το προϊόν.

Η μορφή εισόδου για IPv4 είναι 'http://<διεύθυνση IP προϊόντος>'. (χωρίς το < >)

Η μορφή εισόδου για IPv6 είναι 'http://[διεύθυνση IPv6 προϊόντος]/' (με το [])

Χρήση προϊόντος μέσω δικτύου

Σημείωση:

Μπορείτε, επίσης, να ανοίξετε το *Web Config* χρησιμοποιώντας την ακόλουθη μέθοδο.

Windows 8/7/Vista:

1. Επιλέξτε **Desktop (Επιφάνεια εργασίας)** > **Settings (Ρυθμίσεις)** charm (σύμβολο) > **Control Panel (Πίνακας Ελέγχου)** και μετά επιλέξτε **View devices and printers (Προβολή συσκευών και εκτυπωτών)** (για *Windows 8*). Επιλέξτε "Εναρξη" > **Control Panel (Πίνακας Ελέγχου)** > **Hardware and Sound (Υλικό και Ήχος)** > **Devices and Printers (Συσκευές και εκτυπωτές)** (για *Windows 7*).
- Επιλέξτε "Εναρξη" > **Control Panel (Πίνακας Ελέγχου)** > **Hardware and Sound (Υλικό και Ήχος)** > **Printers (Εκτυπωτές)** (για *Windows Vista*).
2. Κάντε δεξί κλικ στο εικονίδιο του προϊόντος σας και μετά επιλέξτε **Properties (Ιδιότητες)**.
3. Επιλέξτε την καρτέλα **Web Services (Υπηρεσίες Web)** και μετά κάντε κλικ στη διεύθυνση URL.

Mac OS X (10.6.x ή νεότερη έκδοση):

1. Επιλέξτε **System Preferences > Print & Scan**.
2. Επιλέξτε το προϊόν σας και μετά κάντε κλικ στο κουμπί **Options & Supplies**.
3. Κάντε κλικ στο κουμπί **Show Printer Webpage**.

iOS/Android:

1. Εκκινήστε το *Epson iPrint*.
2. Πατήστε **Maintenance > Printer Settings**.

2

Ελέγξτε την κατάσταση του προϊόντος σας και διαμορφώστε τις ρυθμίσεις.

Αντιμετώπιση προβλημάτων

Συμβουλές για την επίλυση προβλημάτων δικτύου

Τα προβλήματα δικτύου ενδέχεται να προκληθούν από το περιβάλλον του δικτύου, τον υπολογιστή ή το προϊόν. Για να επιλύσετε τα προβλήματα, μπορείτε να ελέγξετε και να επαληθεύσετε την κατάσταση δικτύου χρησιμοποιώντας τις ακόλουθες μεθόδους.

Σημείωση:

Όταν κάνετε αλλαγές στις ρυθμίσεις δικτύου, χρειάζονται περίπου 30 έως 60 δευτερόλεπτα για την εφαρμογή των αλλαγών.

(Ο χρόνος μέχρι την εφαρμογή των αλλαγών ποικίλλει ανάλογα με τη μέθοδο ρύθμισης, τον ασύρματο δρομολογητή, το σημείο πρόσβασης, κ.ο.κ.)

Εκτύπωση αναφοράς ελέγχου σύνδεσης δικτύου

Αν κάνετε αλλαγές στις ρυθμίσεις του δικτύου, για παράδειγμα αλλαγή του περιβάλλοντος δικτύου, μπορείτε να ελέγξετε τη σύνδεση δικτύου και να εκτυπώσετε μια αναφορά ελέγχου σύνδεσης δικτύου.

Εάν η σύνδεση δικτύου αποτύχει, η αναφορά ελέγχου σας βοηθάει να βρείτε μια λύση στο πρόβλημα.

Για περισσότερες λεπτομέρειες σχετικά με τον τρόπο ελέγχου της σύνδεσης δικτύου και την εκτύπωση της αναφοράς ελέγχου, ανατρέξτε στην τεκμηρίωση του προϊόντος.

Σημείωση:

Αυτή η δυνατότητα δεν είναι διαθέσιμη για προϊόντα που δεν έχουν οθόνη LCD.

Για πληροφορίες σχετικά με τη χρήση της αναφοράς ελέγχου σύνδεσης δικτύου, χρησιμοποιήστε την ακόλουθη σύνδεση.

Αυτή η λειτουργία δεν είναι διαθέσιμη για όλα τα προϊόντα ή ενδέχεται να μην είναι ενεργοποιημένη.



http://html/_files/nwchk.htm

Εμφάνιση της κατάστασης δικτύου και εκτύπωση φύλλου κατάστασης δικτύου

Μπορείτε να εμφανίσετε την κατάσταση δικτύου στην οθόνη LCD και να εκτυπώσετε ένα φύλλο κατάστασης δικτύου. Με την κατάσταση δικτύου μπορείτε να επαληθεύσετε πληροφορίες όπως η μέθοδος σύνδεσης, η ταχύτητα σύνδεσης (ταχύτητα μετάδοσης), η διεύθυνση IP, η μέθοδος ασφάλειας και η κατάσταση του Epson Connect.

Αν το προϊόν σας διαθέτει οθόνη LCD, μπορείτε να εμφανίσετε απλοποιημένες πληροφορίες κατάστασης και να εκτυπώσετε λεπτομερείς πληροφορίες κατάστασης. Αυτή η δυνατότητα δεν είναι διαθέσιμη για όλα τα προϊόντα.

Αν το προϊόν σας δεν διαθέτει οθόνη LCD, μπορείτε να εκτυπώσετε τις λεπτομερείς πληροφορίες κατάστασης χρησιμοποιώντας τα κουμπιά του πίνακα ελέγχου.

Αντιμετώπιση προβλημάτων

Για περισσότερες λεπτομέρειες σχετικά με την εμφάνιση της κατάστασης δικτύου και την εκτύπωση του φύλλου κατάστασης δικτύου, ανατρέξτε στην τεκμηρίωση του προϊόντος σας.

Απενεργοποίηση και επανακαθορισμός ρυθμίσεων Wi-Fi

Τα προβλήματα δικτύου ενδέχεται να επιλυθούν με την απενεργοποίηση ή τον επανακαθορισμό των ρυθμίσεων Wi-Fi.

Αυτές οι διαδικασίες διαφέρουν ανάλογα με το μοντέλο. Για περισσότερες λεπτομέρειες, ανατρέξτε στην τεκμηρίωση του προϊόντος σας.

Σημείωση:

Πριν απενεργοποιήσετε ή επανακαθορίσετε τις ρυθμίσεις Wi-Fi, συνιστάται να επαληθεύσετε και να καταγράψετε την ταυτότητα SSID και τον κωδικό πρόσβασης.

Απενεργοποίηση της λειτουργίας Wi-Fi:

Αν το προϊόν σας διαθέτει οθόνη LCD, μπορείτε να απενεργοποιήσετε τη λειτουργία Wi-Fi χρησιμοποιώντας την οθόνη LCD.

Αν το προϊόν σας δεν διαθέτει οθόνη LCD, μπορείτε να απενεργοποιήσετε τη λειτουργία Wi-Fi εφόσον συνδέσετε ένα καλώδιο Ethernet το οποίο έχει συνδεθεί σε ένα ενεργό δίκτυο.

Αν το προϊόν σας δεν διαθέτει οθόνη LCD ή διασύνδεση Ethernet, μπορείτε να απενεργοποιήσετε τη λειτουργία Wi-Fi επανακαθορίζοντας τις ρυθμίσεις δικτύου χρησιμοποιώντας τα κουμπιά του πίνακα ελέγχου.

Σημείωση:

Αν το προϊόν σας διαθέτει λειτουργία Ethernet και Wi-Fi, η λειτουργία Ethernet ενεργοποιείται, όταν απενεργοποιείται η λειτουργία Wi-Fi.

Επανακαθορισμός των ρυθμίσεων δικτύου:

Αν το προϊόν σας διαθέτει οθόνη LCD, μπορείτε να επανακαθορίσετε τις ρυθμίσεις δικτύου χρησιμοποιώντας την οθόνη LCD.

Αν το προϊόν σας δεν διαθέτει οθόνη LCD, μπορείτε να επανακαθορίσετε τις ρυθμίσεις δικτύου χρησιμοποιώντας τα κουμπιά του πίνακα ελέγχου.

Σημείωση:

Αν επανακαθορίσετε τις ρυθμίσεις δικτύου, θα επανακαθοριστούν επίσης οι ρυθμίσεις του Epson Connect και των υπηρεσιών εκτύπωσης μέσω δικτύου άλλων εταιρειών.

Ενημέρωση υλικολογισμικού προϊόντος

Τα προβλήματα δικτύου ενδέχεται να επιλυθούν με την ενημέρωση του υλικολογισμικού του προϊόντος. Επαληθεύστε ότι χρησιμοποιείτε την πιο πρόσφατη έκδοση του υλικολογισμικού του προϊόντος.

Χρησιμοποιήστε ένα πρόγραμμα περιήγησης στο Web, για να ανοίξετε την ενσωματωμένη ιστοσελίδα του προϊόντος και εκτελέστε τη διαδικασία ενημέρωσης υλικολογισμικού από το αρχικό μενού.

Σημείωση:

Αυτή η δυνατότητα δεν είναι διαθέσιμη για όλα τα προϊόντα ή ενδέχεται να μην είναι ενεργοποιημένη.

Αντιμετώπιση προβλημάτων

Για περισσότερες λεπτομέρειες σχετικά με το άνοιγμα της ενσωματωμένης ιστοσελίδας του προϊόντος, ανατρέξτε στην ενότητα [«Ενσωματωμένη ιστοσελίδα στο προϊόν»](#) στη [σελίδα 23](#).

Έλεγχος της επικοινωνίας με χρήση της εντολής Ping

Αν δεν μπορείτε να συνδεθείτε στην ενσωματωμένη ιστοσελίδα του προϊόντος ή το προϊόν δεν αποκρίνεται παρόλο που στείλατε εργασία εκτύπωσης ή αν παρουσιαστούν άλλα προβλήματα, μπορείτε να χρησιμοποιήσετε αυτή τη δυνατότητα για να ελέγξετε αν υπάρχει επικοινωνία μεταξύ του υπολογιστή και του προϊόντος.

Πριν χρησιμοποιήσετε την εντολή Ping, πρέπει να επαληθεύσετε τις διευθύνσεις IP που έχουν οριστεί στον υπολογιστή και στο προϊόν.

Για περισσότερες λεπτομέρειες σχετικά με τη χρήση του υπολογιστή, ανατρέξτε στην ενότητα [«Εντολή Ping»](#) στη [σελίδα 27](#).

Εντολή Ping

Στο περιβάλλον δικτύου TC/PIP, επιβεβαιώστε τις διευθύνσεις IP που έχουν οριστεί στον υπολογιστή και το προϊόν και, στη συνέχεια, ελέγξτε εάν έχει δημιουργηθεί επικοινωνία μεταξύ του υπολογιστή και του προϊόντος.

Επιβεβαίωση σε Windows 8/7/Vista/XP

- 1 Ελέγξτε τη διεύθυνση IP του προϊόντος.

Η διεύθυνση IP μπορεί να ελεγχθεί σε ένα φύλλο κατάστασης δικτύου, αναφορά ελέγχου ή οθόνη LCD.

Για να ελέγξετε ένα φύλλο κατάστασης δικτύου, ανατρέξτε στην ενότητα [«Εμφάνιση της κατάστασης δικτύου και εκτύπωση φύλλου κατάστασης δικτύου»](#) στη [σελίδα 25](#).

- 2 Για Windows 8: Επιλέξτε **All apps (Όλες οι εφαρμογές)** και, στη συνέχεια, επιλέξτε **Command Prompt (Γραμμή εντολών)**.

Για Windows 7/Vista/XP: Κάντε κλικ στο κουμπί Start (Εναρξη) ή **start (Εναρξη)**, **All Programs (Όλα τα προγράμματα)** ή **Programs (Προγράμματα)**, **Accessories (Βοηθήματα)** και μετά **Command Prompt (Γραμμή εντολών)**.

- 3 Πληκτρολογήστε 'ping', αφήστε ένα διάστημα και πληκτρολογήστε '<τη διεύθυνση IP του προϊόντος>' και, στη συνέχεια, πατήστε το πλήκτρο Enter.

- 4 Εάν δημιουργηθεί επικοινωνία, εμφανίζεται το μήνυμα **Reply from <the product's IP address> (Απάντηση από <η διεύθυνση IP του προϊόντος>)**.

Εάν δεν έχει δημιουργηθεί επικοινωνία, εμφανίζονται τα μηνύματα **Destination host unreachable (Μη προσβάσιμος κεντρικός υπολογιστής προορισμού)** ή **Request timed out (Λήξη χρόνου αιτήματος)**. Ελέγξτε τις ρυθμίσεις δικτύου της συσκευής στον υπολογιστή.

Επιβεβαίωση σε λειτουργικό σύστημα Mac OS X

- 1 Επιβεβαιώστε τη διεύθυνση IP του προϊόντος.

Η διεύθυνση IP μπορεί να ελεγχθεί σε ένα φύλλο κατάστασης δικτύου. Ανατρέξτε στην ενότητα [«Εμφάνιση της κατάστασης δικτύου και εκτύπωση φύλλου κατάστασης δικτύου»](#) στη [σελίδα 25](#).

Αντιμετώπιση προβλημάτων

- 2** Κάντε διπλό κλικ στο **Macintosh HD, Applications, Utilities** και, στη συνέχεια, **Network Utility**.
- 3** Κάντε κλικ στην καρτέλα **Ping**.
- 4** Πληκτρολογήστε τη διεύθυνση IP του προϊόντος στο πεδίο της διεύθυνσης δικτύου.
- 5** Κάντε κλικ στο στοιχείο **Ping**.
- 6** Εάν δημιουργηθεί επικοινωνία, όλα τα σήματα επιστρέφουν και εμφανίζεται η ένδειξη **0% packet loss**.
Εάν δεν δημιουργηθεί επικοινωνία, δεν επιστρέφει σήμα και εμφανίζεται η ένδειξη **100% packet loss**. Ελέγξτε τις ρυθμίσεις δικτύου της συσκευής στον υπολογιστή.

Προβλήματα ρύθμισης

Σύνδεση σε Wi-Fi

Δεν είναι δυνατή η εύρεση του SSID

- ☐ Υπάρχει δυνατότητα σύνδεσης του ασύρματου δρομολογητή/σημείου πρόσβασης;
Χρησιμοποιήστε τον υπολογιστή σας ή άλλες συσκευές για να επιβεβαιώσετε εάν μπορεί να συνδεθεί ασύρματα.
- ☐ Μήπως το προϊόν είναι μακριά από το σημείο πρόσβασης, ή υπάρχει κάποιο εμπόδιο μεταξύ τους;
Μετακινήστε το προϊόν κοντά στο σημείο πρόσβασης, ή αφαιρέστε το εμπόδιο.
- ☐ Μήπως το (όνομα δικτύου) SSID έχει απόκρυψη σύμφωνα με τις ρυθμίσεις του σημείου πρόσβασης;
Εάν η κρυφή λειτουργία του σημείου πρόσβασης κ.λπ. έχει ενεργοποιηθεί σε απόκρυψη του SSID, πληκτρολογήστε το SSID στον πίνακα ελέγχου. Ανατρέξτε στην ενότητα «[Από το Control Panel \(Πίνακα Ελέγχου\)](#) του προϊόντος σας» στη σελίδα 14.
- ☐ Το SSID (όνομα δικτύου) περιέχει χαρακτήρες που δεν είναι ASCII;
Ελέγξτε εάν το SSID (όνομα δικτύου) περιέχει χαρακτήρες που δεν είναι ASCII. Δεν είναι δυνατή η προβολή χαρακτήρων που δεν είναι ASCII από το προϊόν.

Δεν είναι δυνατή η σύνδεση στο σημείο πρόσβασης

- ☐ Μήπως το προϊόν είναι μακριά από το σημείο πρόσβασης, ή υπάρχει κάποιο εμπόδιο μεταξύ τους;
Μετακινήστε το προϊόν κοντά στο σημείο πρόσβασης, ή αφαιρέστε το εμπόδιο.
- ☐ Είναι σωστός ο κωδικός πρόσβασης;
Στον κωδικό πρόσβασης ισχύει η διάκριση πεζών-κεφαλαίων. Επιβεβαιώστε ότι ο κωδικός πρόσβασης που εισαγάγατε είναι σωστός. Ένας κωδικός πρόσβασης μπορεί να ονομαστεί “Κλειδί WEP”, “Φράση πρόσβασης WPA”, “Ήδη κοινόχρηστο κλειδί” και ούτω καθεξής, σύμφωνα με το σημείο πρόσβασης ή το σύστημα ασφαλείας που χρησιμοποιείται.

Αντιμετώπιση προβλημάτων

- ❑ **Μήπως έχουν οριστεί περιορισμοί πρόσβασης στο σημείο πρόσβασης;**
Εάν έχουν οριστεί περιορισμοί πρόσβασης στο σημείο πρόσβασης (ασύρματος δρομολογητής, κ.λπ.), καταχωρήστε τη διεύθυνση MAC του προϊόντος ή τη διεύθυνση IP στο σημείο πρόσβασης για να επιτρέπεται η επικοινωνία. Για λεπτομέρειες, ανατρέξτε στον οδηγό χρήστη του σημείου πρόσβασης.
- ❑ **Μήπως είναι περιορισμένα τα χρησιμοποιήσιμα ασύρματα κανάλια στον υπολογιστή που είναι εξοπλισμένος με WLAN;**
Τα χρησιμοποιήσιμα ασύρματα κανάλια μπορεί να είναι περιορισμένα σε έναν υπολογιστή εξοπλισμένο με ασύρματη επικοινωνία. Ανατρέξτε στον οδηγό χρήστη του υπολογιστή ή της κάρτας ασύρματης επικοινωνίας για να επιβεβαιώσετε τα ασύρματα κανάλια που μπορούν να χρησιμοποιηθούν. Επαληθεύστε ότι τα ασύρματα κανάλια που επιβεβαιώθηκαν παραπάνω περιλαμβάνουν κανάλια που έχουν οριστεί στο σημείο πρόσβασης. Εάν δεν συμβαίνει αυτό, αλλάξτε τα ασύρματα κανάλια του σημείου πρόσβασης.
- ❑ **Ο προσαρμογέας δικτύου είναι συμβατός με τα πρότυπα του προϊόντος;**
Υπάρχουν διαφορετικά πρότυπα όπως τα 802.11a, 802.11b, 802.11g και 802.11n για συσκευές Wi-Fi, ενώ χρησιμοποιούνται και ηλεκτρομαγνητικά κύματα διαφορετικών συχνοτήτων.

Σύνδεση σε Wi-Fi Direct

Δεν είναι δυνατή η πρόσβαση στο internet κατά τη σύνδεση ενός προϊόντος σε έναν υπολογιστή που έχει πολλές διασυνδέσεις δικτύου, με τη χρήση του Wi-Fi Direct

- ❑ **Ο προσαρμογέας δικτύου συνδεδεμένος στο Internet έχει οριστεί σε χαμηλή προτεραιότητα;**
Αν συνδέσετε έναν υπολογιστή στο προϊόν με τη χρήση του Wi-Fi Direct (λειτουργία σημείου πρόσβασης), όταν χρησιμοποιείτε σύνδεση Internet χαμηλής ταχύτητας, ενδέχεται να μην μπορείτε να αποκτήσετε πρόσβαση στο internet.

1

Μεταβείτε στην οθόνη Windows Network Connections (Συνδέσεις δικτύου Windows).

Για **Windows 8**: Επιλέξτε **Desktop (Επιφάνεια εργασίας) > Settings (Ρυθμίσεις) charm (σύμβολο) > Control Panel (Πίνακας Ελέγχου)** και μετά επιλέξτε **View network status and tasks (Προβολή κατάστασης δικτύου και εργασιών) > Change adapter settings (Αλλαγή ρυθμίσεων προσαρμογέα)**

Για **Windows 7**: Κάντε κλικ στο κουμπί Start (Εναρξη) > **Control Panel (Πίνακας Ελέγχου) > Network and Internet (Δίκτυο και Internet) > Network and Sharing Center (Κέντρο δικτύου και κοινής χρήσης) > View network status and tasks (Προβολή κατάστασης δικτύου και εργασιών) > Change adapter settings (Αλλαγή ρυθμίσεων προσαρμογέα)**

Για **Windows Vista**: Κάντε κλικ στο κουμπί Start (Εναρξη) > **Control Panel (Πίνακας Ελέγχου) > Network and Internet (Δίκτυο και Internet) > Network and Sharing Center (Κέντρο δικτύου και κοινής χρήσης) > View network status and tasks (Προβολή κατάστασης δικτύου και εργασιών) > Manage network connections (Διαχείριση συνδέσεων δικτύου)**

Για **Windows XP**: Start (Εναρξη) > **Control Panel (Πίνακας Ελέγχου) > Network and Internet Connections (Συνδέσεις δικτύου και Internet) > Network Connections (Συνδέσεις δικτύου)**

2

Κάντε δεξί κλικ στο κουμπί **Wireless Network Connection (Σύνδεση ασύρματου δικτύου) (DIRECT-xxxxxxx)** και μετά επιλέξτε **Properties (Ιδιότητες)**.

3

Επιλέξτε **Internet Protocol Version 4 (TCP/IPv4) [Πρωτόκολλο Internet Έκδοση 4 (TCP/IPv4)]** και, στη συνέχεια, κάντε κλικ στο κουμπί **Properties (Ιδιότητες)**.

Αντιμετώπιση προβλημάτων

4

Κάντε κλικ στην επιλογή **Advanced**.

5

Εκκαθαρίστε την **Automatic metric** (Αυτόματη μέτρηση) πληκτρολογήστε "100" στην **Internet metric** (Μέτρηση Internet) και, στη συνέχεια, κάντε κλικ στο κουμπί **OK**.

Σημείωση:

Αν εξακολουθείτε να μην μπορείτε να συνδεθείτε στο Internet, εκτελέστε τις ίδιες ενέργειες από το βήμα 3 για **Internet Protocol Version 6 (TCP/IPv6)** [Πρωτόκολλο Internet Έκδοση 6 (TCP/IPv6)].

Το Wi-Fi Direct αποσυνδέεται ξαφνικά

- ☐ Έχει αλλάξει ο κωδικός πρόσβασης του Wi-Fi Direct (λειτουργία σημείου πρόσβασης);
Διαγράψτε τις ρυθμίσεις σύνδεσης στο "DIRECT-xxxxxxx" που είναι καταχωρισμένες στη συσκευή σας, επιλέξτε εκ νέου "DIRECT-xxxxxxx" και, στη συνέχεια, εισαγάγετε έναν νέο κωδικό πρόσβασης. Για περισσότερες λεπτομέρειες σχετικά με τη διαγραφή ρυθμίσεων, ανατρέξτε στην τεκμηρίωση που παρέχεται με τη συσκευή σας.
- ☐ Έχουν αλλάξει οι ρυθμίσεις δικτύου του προϊόντος;
Ελέγξτε τις ρυθμίσεις δικτύου του προϊόντος. Η μέθοδος σύνδεσης δικτύου ενδέχεται να έχει αλλάξει σε μια λειτουργία διαφορετική από τη λειτουργία σημείου πρόσβασης. Για να κάνετε εναλλαγή της μεθόδου σύνδεσης στη λειτουργία σημείου πρόσβασης από μια άλλη λειτουργία, επανακαθορίστε τις ρυθμίσεις δικτύου του προϊόντος και, στη συνέχεια, επανασυνδέστε τη συσκευή στο προϊόν με τη χρήση του Wi-Fi Direct. Μπορείτε να ελέγξετε τις ρυθμίσεις δικτύου του προϊόντος από την οθόνη LCD του προϊόντος ή το φύλλο κατάστασης δικτύου.

Σύνδεση στο Ethernet

Δεν είναι δυνατή η σύνδεση στο Ethernet

- ☐ Έχει οριστεί η ρύθμιση Wi-Fi σε **Disable** (Απενεργοποίηση) στον πίνακα ελέγχου;
Εάν έχει οριστεί σε **Enable** (Ενεργοποίηση), η επικοινωνία δεν μπορεί να δημιουργηθεί σε δίκτυο Ethernet. Ορίστε το σε **Απενεργ**.
- ☐ Ο υπολογιστής σας έχει περισσότερες από μία διασυνδέσεις δικτύου;
Ο σαρωτής ενδέχεται να μην είναι δυνατό να επικοινωνήσει με υπολογιστές που έχουν πολλές διασυνδέσεις δικτύου. Για επικοινωνία με το σαρωτή, απενεργοποιήστε όλες τις διασυνδέσεις δικτύου στον υπολογιστή σας εκτός από τη διασύνδεση που είναι συνδεδεμένη στο σαρωτή.
- ☐ Λειτουργεί σωστά ο διανομέας, το καλώδιο Ethernet, κ.λπ. σε μια σύνδεση δικτύου Ethernet;
Επαληθεύστε ότι το προϊόν είναι ενεργοποιημένο και ότι ανάβει/αναβοσβήνει η φωτεινή ένδειξη LED σύνδεσης της θύρας διανομέα με τον οποίο είναι συνδεδεμένο το προϊόν. Εάν είναι σβηστή η φωτεινή ένδειξη LED σύνδεσης, δοκιμάστε τα ακόλουθα.
 1. Συνδέστε σε μια άλλη θύρα.
 2. Συνδέστε σε έναν άλλο διανομέα.
 3. Αντικαταστήστε το καλώδιο Ethernet.

Αντιμετώπιση προβλημάτων**❑ Αντιστοιχεί η λειτουργία επικοινωνίας του προϊόντος στο διανομέα ή στο δρομολογητή;**

Επιβεβαιώστε εάν η λειτουργία επικοινωνίας του προϊόντος είναι κατάλληλη για το διανομέα ή το δρομολογητή. Δείτε τον ακόλουθο πίνακα για να αντιστοιχίσετε σωστά τις λειτουργίες επικοινωνίας του προϊόντος και του διανομέα/δρομολογητή. (Η προεπιλεγμένη λειτουργία επικοινωνίας του προϊόντος είναι η αυτόματη). Για τη διαδικασία σχετικά με την επιβεβαίωση/ρύθμιση της λειτουργίας επικοινωνίας του διανομέα/δρομολογητή, ανατρέξτε στον οδηγό χρήστη.

Για λεπτομέρειες σχετικά με τη λειτουργία συμβατής επικοινωνίας του προϊόντος σας, ανατρέξτε στις οδηγίες χρήστη.

		Ρυθμίσεις διανομέα/δρομολογητή						
		Αυ-τό-μα-τη	1000 Πλήρως αμφίδρομη Base-T	1000 Ημιαμφίδρομη Base-T	100 Πλήρως αμφίδρομη Base-TX	100 Ημιαμφίδρομη Base-TX	Πλήρως αμφίδρομη 10Base-TX	Ημιαμφίδρομη 10Base-TX
Ρυθμί-σεις προϊό-ντος	Αυτόματη	N	N	N	O	N	O	N
	Πλήρως αμφίδρομη 100Base-TX	O	O	O	N	O	O	O
	Ημιαμφίδρομη 100Base-TX	N	O	O	O	N	O	O
	Πλήρως αμφίδρομη 10Base-TX	O	O	O	O	O	N	O
	Ημιαμφίδρομη 10Base-TX	N	O	O	O	O	O	N

N: Ενεργοποίηση O: Απενεργοποίηση

Σύνδεση σε Wi-Fi ή Ethernet

Δεν είναι δυνατή η σύνδεση στο δίκτυο

- ❑ **Εμφανίζεται το μήνυμα "Ο συνδυασμός της διεύθυνσης IP και της μάσκας υποδικτύου δεν είναι έγκυρος.";**
Λύση 1: Αν ο ευρυζωνικός δρομολογητής σας (ή το σημείο πρόσβασης) χρησιμοποιεί λειτουργία DHCP, ορίστε τη ρύθμιση TCP/IP έτσι ώστε το προϊόν να αποκτά αυτόματα τη διεύθυνση IP.
Λύση 2: Αν θέλετε να ορίσετε μη αυτόματα τη διεύθυνση IP του προϊόντος, ανατρέξτε στις παρακάτω πληροφορίες για να ορίσετε τη διεύθυνση IP και τη μάσκα υποδικτύου.
1. Ελέγξτε τη διεύθυνση IP για τον ευρυζωνικό δρομολογητή (ή σημείο πρόσβασης) που είναι συνδεδεμένος στον υπολογιστή σας. Ανατρέξτε στον οδηγό χρήστη του ευρυζωνικού δρομολογητή (ή σημείου πρόσβασης).
2. Όλες οι διευθύνσεις IP είναι γραμμένες σε τμήματα τεσσάρων αριθμητικών τιμών. Στο τελευταίο τμήμα, ορίστε μια μοναδική αριθμητική τιμή για το προϊόν σας εντός της περιοχής 1 έως 254. (Όταν ο δρομολογητής είναι ένας διακομιστής DHCP ή όταν υπάρχει και άλλος διακομιστής DHCP στο δίκτυο, ορίστε μια τιμή η οποία να μην έρχεται σε διένεξη με την περιοχή διευθύνσεων ID που εκχωρείται από το διακομιστή DHCP.)
Παράδειγμα ρύθμισης:
Διεύθυνση IP για τον ευρυζωνικό δρομολογητή: 192.168.1.1
Παράδειγμα ρύθμισης στο προϊόν: 192.168.1.3
Για τη μάσκα υποδικτύου, η τιμή **255.255.255.0** ρυθμίζεται κανονικά για δίκτυα μικρής κλίμακας και όλες οι συσκευές στο δίκτυο χρησιμοποιούν αυτήν την τιμή. Επίσης, όταν ρυθμίζεται μια τιμή πύλης, χρησιμοποιήστε την ίδια τιμή ως τη διεύθυνση IP για τον ασύρματο δρομολογητή.
- ❑ **Ο υπολογιστής σας έχει περισσότερες από μία διασυνδέσεις δικτύου;**
Ο σαρωτής ενδέχεται να μην είναι δυνατό να επικοινωνήσει με υπολογιστές που έχουν πολλές διασυνδέσεις δικτύου. Για επικοινωνία με το σαρωτή, απενεργοποιήστε όλες τις διασυνδέσεις δικτύου στον υπολογιστή σας εκτός από τη διασύνδεση που είναι συνδεδεμένη στο σαρωτή.
- ❑ **Όταν χρησιμοποιείται TCP/IP, είναι δυνατή η επικοινωνία μεταξύ του υπολογιστή και του προϊόντος;**
Επαληθεύστε ότι έχει δημιουργηθεί σύνδεση. Ανατρέξτε στην ενότητα [«Εντολή Ping» στη σελίδα 27](#).
- ❑ **Όταν χρησιμοποιείται TCP/IP, έχει ρυθμιστεί σωστά για το περιβάλλον σας η διεύθυνση IP;**
Η εργοστασιακή ρύθμιση δεν είναι διαθέσιμη ως έχει. Για να χρησιμοποιήσετε αυτή τη διεύθυνση IP, διαγράψτε τη μια φορά και πληκτρολογήστε ξανά την ίδια διεύθυνση. Αλλάξτε τη διεύθυνση IP του προϊόντος όπως αρμόζει για το περιβάλλον σας.

Η διεύθυνση IP αλλάζει

- ❑ **Η ρύθμιση TCP/IP στον πίνακα ελέγχου έχει οριστεί έτσι ώστε να αποκτάται αυτόματα η διεύθυνση IP;**
Αν έχει επιλεγεί η αυτόματη ανάκτηση, η διεύθυνση IP αλλάζει κάθε φορά που ενεργοποιείται το προϊόν. Όταν χρησιμοποιείτε τη ρύθμιση αυτόματης ανάκτησης, προσδιορίστε τη σειρά ενεργοποίησης ή διατηρείτε πάντα το προϊόν ενεργοποιημένο. Η ρύθμιση αυτόματης ανάκτησης είναι διαθέσιμη κατά τη ρύθμιση της θύρας προϊόντος με χρήση του EpsonNet Print (σε Windows) ή της εκτύπωσης Bonjour (σε Mac OS X).

Προβλήματα εκτύπωσης

Υπολογιστής συνδεδεμένος σε Wi-Fi

Δεν είναι δυνατή η εκτέλεση εκτύπωσης δικτύου

- ☐ Είναι σωστές οι ρυθμίσεις σύνδεσης δικτύου;
Ανατρέξτε στην ενότητα [«Προβλήματα ρύθμισης» στη σελίδα 28](#), για περισσότερες λεπτομέρειες σχετικά με προβλήματα που σχετίζονται με ρυθμίσεις σύνδεσης δικτύου.
- ☐ Έχει συνδεθεί σωστά το προϊόν με το σημείο πρόσβασης (ασύρματος δρομολογητής, κ.λπ.);
Εάν έχει αποσυνδεθεί, ελέγξτε τα ακόλουθα.
Το σημείο πρόσβασης (ασύρματος δρομολογητής, κ.λπ.) είναι ενεργοποιημένο.
Οι ρυθμίσεις Wi-Fi αντιστοιχούν σε εκείνες στο σημείο πρόσβασης προορισμού (ασύρματος δρομολογητής, κ.λπ.).
- ☐ Μήπως έχει διακοπεί ή αποσυνδεθεί η ασύρματη επικοινωνία;
Εάν έχει αποσυνδεθεί, επανεκκινήστε το προϊόν. Για λεπτομέρειες σχετικά με τον πίνακα ελέγχου, ανατρέξτε στην ενότητα [«Από το Control Panel \(Πίνακα Ελέγχου\) του προϊόντος σας» στη σελίδα 14](#).
- ☐ Υπάρχει ενεργοποιημένη λειτουργία διαχωριστικού απορρήτου στο σημείο πρόσβασής σας (ή στον ασύρματο δρομολογητή);
Αν υπάρχει ενεργοποιημένη λειτουργία διαχωριστικού απορρήτου, δεν είναι δυνατή η εκτύπωση από υπολογιστή, smartphone ή tablet μέσω δικτύου, επειδή η συγκεκριμένη λειτουργία αποκλείει την επικοινωνία με αυτές τις συσκευές. Απενεργοποιήστε τη λειτουργία διαχωριστικού απορρήτου στο σημείο πρόσβασης (ή στον ασύρματο δρομολογητή). Για περισσότερες πληροφορίες σχετικά με τον ορισμό ή τον έλεγχο των ρυθμίσεων, ανατρέξτε στο εγχειρίδιο που παρέχεται με το σημείο πρόσβασής σας (ή τον ασύρματο δρομολογητή).

Υπολογιστής συνδεδεμένος σε Ethernet

Δεν είναι δυνατή η εκτέλεση εκτύπωσης δικτύου

- ☐ Μήπως έχει διακοπεί ή αποσυνδεθεί η ασύρματη επικοινωνία;
Εάν έχει αποσυνδεθεί, επανεκκινήστε το προϊόν. Για λεπτομέρειες σχετικά με τον πίνακα ελέγχου, ανατρέξτε στην ενότητα [«Από το Control Panel \(Πίνακα Ελέγχου\) του προϊόντος σας» στη σελίδα 14](#).

Η ταχύτητα εκτύπωσης επιβραδύνεται ή το τέλος των δεδομένων περικόπτεται

- ☐ Αντιστοιχούν οι λειτουργίες επικοινωνίας (πλήρως αμφίδρομη/ημιαμφίδρομη) του προϊόντος και του συνδεδεμένου διανομέα;
Η εργοστασιακά προεπιλεγμένη λειτουργία επικοινωνίας του προϊόντος είναι η αυτόματη. Εάν η λειτουργία επικοινωνίας του διανομέα είναι σταθερή, προκύπτει μια αναντιστοιχία μεταξύ των λειτουργιών επικοινωνίας του προϊόντος και του διανομέα και η ταχύτητα εκτύπωσης επιβραδύνεται πάρα πολύ ή το τέλος των δεδομένων περικόπτεται λόγω λήξης του χρονικού ορίου.

Υπολογιστής συνδεδεμένος σε Wi-Fi ή Ethernet

Δεν είναι δυνατός ο τερματισμός της εκτύπωσης παρόλο που η εργασία εκτύπωσης ακυρώθηκε από τον υπολογιστή

- ❑ Η εργασία εκτύπωσης έχει σταλεί από υπολογιστή δικτύου που χρησιμοποιεί Mac OS X (10.5.x ή 10.6.x);
Αν ισχύουν όλες οι ακόλουθες συνθήκες για το περιβάλλον σας, δεν μπορείτε να τερματίσετε την εκτύπωση από τον υπολογιστή.
- Το προϊόν υποστηρίζει το AirPrint.
 - Η εργασία εκτύπωσης έχει σταλεί από υπολογιστή δικτύου που χρησιμοποιεί Mac OS X (10.5.x ή 10.6.x).
 - Στις ρυθμίσεις του Bonjour στην ενσωματωμένη ιστοσελίδα του εκτυπωτή, η ρύθμιση Top Priority Protocol έχει τιμή IPP.
- Σε αυτή την περίπτωση, πατήστε το κουμπί ακύρωσης στον πίνακα ελέγχου του προϊόντος για να τερματίσετε την εκτύπωση.

Αν επιθυμείτε να έχετε τη δυνατότητα τερματισμού της εκτύπωσης από τον υπολογιστή, ορίστε τις ακόλουθες ρυθμίσεις.

1. Ανοίξτε την ενσωματωμένη ιστοσελίδα του προϊόντος. Ανατρέξτε στην ενότητα [«Ενσωματωμένη ιστοσελίδα στο προϊόν» στη σελίδα 23](#).
 2. Επιλέξτε **AirPrint Setup (Ρυθμίσεις εγκατάστασης AirPrint)**.
 3. Επιλέξτε **Port9100** στο αναπτυσσόμενο μενού Top Priority Protocol, και πατήστε **OK**.
 4. Αν εμφανιστεί η ένδειξη Top Priority Protocol:Port9100, πατήστε **OK**.
 5. Κλείστε το πρόγραμμα περιήγησης.
 6. Επιλέξτε **System Preferences** από το μενού Apple.
 7. Κάντε κλικ στο εικονίδιο **Print & Fax**.
 8. Από τη λίστα προϊόντων, επιλέξτε το προϊόν που επιθυμείτε να ρυθμίσετε και πατήστε - για να το διαγράψετε.
 9. Πατήστε + κάτω από τη λίστα **Printers** και από τη λίστα εκτυπωτών δικτύου επιλέξτε το προϊόν που επιθυμείτε να ρυθμίσετε.
 10. Όταν το όνομα του προϊόντος σας εμφανιστεί στο πλαίσιο ονόματος, κάντε κλικ στο κουμπί **Add**.
- Αν εκτυπώσετε από το προϊόν που καταχωρίσατε εκ νέου, μπορείτε να τερματίσετε την εκτύπωση από τον υπολογιστή.

Η ταχύτητα εκτύπωσης επιβραδύνεται ή το τέλος των δεδομένων περικόπτεται

- ❑ Η ρύθμιση της θύρας εκτυπωτή είναι σωστή;
- Ακολουθήστε τα παρακάτω βήματα για να ελέγξετε τη θύρα του εκτυπωτή (για Windows).
1. Επιλέξτε **Desktop (Επιφάνεια εργασίας) > Settings (Ρυθμίσεις) charm (σύμβολο) > Control Panel (Πίνακας Ελέγχου)** και μετά επιλέξτε **View devices and printers (Προβολή συσκευών και εκτυπωτών)** (για Windows 8). Επιλέξτε "Εναρξη" - **Control Panel (Πίνακας Ελέγχου) - Hardware and Sound (Υλικό και Ήχος) - Devices and Printers (Συσκευές και εκτυπωτές)** (για Windows 7). Επιλέξτε "Εναρξη" - **Control Panel (Πίνακας Ελέγχου) - Hardware and Sound (Υλικό και Ήχος) - Printers (Εκτυπωτές)** (για Windows Vista). Επιλέξτε **Start (Εναρξη) - Control Panel (Πίνακας Ελέγχου) - Printers and Other Hardware (Εκτυπωτές και άλλο υλικό) - Printers and Faxes (Εκτυπωτές και φαξ)** (για Windows XP).
 2. Κάντε δεξιό κλικ στο εικονίδιο του προϊόντος.
 3. Επιλέξτε **Printer properties (Ιδιότητες εκτυπωτή)** (Windows 8/7) ή **Properties (Ιδιότητες)** (Windows Vista/XP).
 4. Επιλέξτε την καρτέλα **Ports (Θύρες)**.
 5. Βεβαιωθείτε ότι έχει επιλεγεί το σωστό πρωτόκολλο στη στήλη περιγραφών για το προϊόν σας.

Smartphone ή tablet

Παρότι η συσκευή αποστέλλει μια εργασία εκτύπωσης πολλαπλών σελίδων χρησιμοποιώντας το AirPrint, ο εκτυπωτής τυπώνει μόνο την τελευταία σελίδα

- ❑ **Η συσκευή λειτουργεί με iOS 4.x;**
Οι εκτυπωτές που είναι συμβατοί με το AirPrint υποστηρίζουν συσκευές με λειτουργικό σύστημα iOS 5.x ή νεότερης έκδοσης. Όταν χρησιμοποιείτε το AirPrint για να εκτυπώσετε, χρησιμοποιήστε το iOS 5.x ή νεότερη έκδοση. Ο εκτυπωτής ενδέχεται να μην εκτυπώσει κανονικά με το iOS 4.x. Εάν χρησιμοποιείτε το iOS 4.x, αναβαθμίστε το λειτουργικό σύστημα σε iOS 5.x ή σε νεότερη έκδοση. Για να αναβαθμίσετε το λειτουργικό σύστημα, επισκεφθείτε τον ιστότοπο της Apple.

Προβλήματα σάρωσης

Σύνδεση σε Wi-Fi ή Ethernet

Δεν είναι δυνατή η έναρξη, ο ορισμός ή η σάρωση με το λογισμικό EPSON Scan

- ❑ **Ήταν επιτυχής η δοκιμή σύνδεσης;**
Εάν αποτύχει, επαληθεύστε ότι δεν υπάρχουν προβλήματα με το δίκτυο.
- ❑ **Έχει οριστεί σωστά η διεύθυνση IP στον υπολογιστή;**
Για λεπτομέρειες σχετικά με τις ρυθμίσεις δικτύου όπως η διεύθυνση IP, ανατρέξτε στην ενότητα [«Προβλήματα ρύθμισης»](#) στη σελίδα 28.
- ❑ **Μήπως αποσυνδέθηκε η επικοινωνία;**
Εάν αποσυνδέθηκε η επικοινωνία κατά την εκκίνηση του EPSON Scan, πραγματοποιήστε έξοδο από το EPSON Scan και επανεκκίνηση μετά από λίγο. Εάν δεν είναι δυνατή η επανεκκίνηση του EPSON Scan, απενεργοποιήστε το προϊόν και ενεργοποιήστε το ξανά. Στη συνέχεια, προσπαθήστε ξανά.
Ελέγξτε το στοιχείο **Timeout Setting (Ρύθμιση χρονικού ορίου)** στις **EPSON Scan Settings (Ρυθμίσεις του EPSON Scan)**. Για λεπτομέρειες, ανατρέξτε στη Βοήθεια του EPSON Scan.
- ❑ **Είναι η λειτουργία Firewall (Τείχος προστασίας) ενεργοποιημένη στα Windows XP ή σε νεότερη έκδοση ή σε διαθέσιμο λογισμικό ασφαλείας;**
Εάν είναι ενεργή η λειτουργία Firewall (Τείχος προστασίας), η αναζήτηση μπορεί να μην λειτουργήσει στις **EPSON Scan Settings (Ρυθμίσεις του EPSON Scan)**. Σε αυτή την περίπτωση, κάντε κλικ στο στοιχείο **EPSON Scan Settings (Ρυθμίσεις του EPSON Scan) - Add (Προσθήκη) - Enter address (Εισαγωγή διεύθυνσης)** και πληκτρολογήστε απευθείας τη διεύθυνση IP.
- ❑ **Μήπως σαρώνετε μεγάλη περιοχή με υψηλή ανάλυση;**
Εάν σαρώνετε μεγάλη περιοχή με υψηλή ανάλυση, ενδέχεται να προκύψει σφάλμα επικοινωνίας. Εάν δεν λειτουργήσει η σάρωση, μειώστε την ανάλυση.

Δεν είναι δυνατή η λειτουργία "Σάρωση σε υπολογιστή" (WSD)

- ❑ **Είναι συνδεδεμένος στο δίκτυο ένας υπολογιστής συμβατός με WSD;**
Η λειτουργία "Σάρωση σε υπολογιστή" (WSD) είναι διαθέσιμη μόνο για υπολογιστές με έκδοση Windows 8/7/ Vista στα Αγγλικά. Βεβαιωθείτε ότι ένας υπολογιστής που χρησιμοποιεί Windows 8/7/Vista στα Αγγλικά είναι συνδεδεμένος στο σαρωτή, στο ίδιο δίκτυο.

Προβλήματα που σχετίζονται με το λειτουργικό σύστημα

Πίνακας λειτουργίας IPv4/IPv6

Οι διαθέσιμες λειτουργίες διαφέρουν ανάλογα με το λειτουργικό σύστημα του υπολογιστή. Για περισσότερες λεπτομέρειες, ανατρέξτε στον ακόλουθο πίνακα.

	Λειτουργία	Windows				Mac
		8	7	Vista	XP	OS X
Συμβατό						
	IPv4	N	N	N	N	N
	IPv6	N	N	N	-	N
Θύρα εκτύπωσης						
	Τυπική θύρα TCP/IP	v4/v6	v4/v6	v4/v6	v4	-
	Θύρα εκτύπωσης EpsonNet	v4	v4	v4	v4	-
	Θύρα WSD	v4/v6	v4/v6	v4/v6	-	-
	Εκτύπωση Bonjour	-	-	-	-	v4/v6
Σάρωση						
	EPSON Scan	v4	v4	v4	v4	v4
	Event Manager	v4	v4	v4	v4	v4
	Σάρωση WSD	v4/v6	v4/v6	v4/v6	-	-
Κοινόχρηστο αρχείο (Κάρτα μνήμης, εξωτερική συσκευή)						
		v4	v4	v4	v4	v4
Αποστολή/λήψη φαξ						
		v4	v4	v4	v4	v4

v4=IPv4, v6=IPv6

Mac OS X

Ο εκτυπωτής δεν εμφανίζεται στο πεδίο Προσθήκη εκτυπωτή


- ☐ Έχει εγκατασταθεί το πρόγραμμα οδήγησης του εκτυπωτή;
Εγκαταστήστε το πρόγραμμα οδήγησης του εκτυπωτή. Για λεπτομέρειες σχετικά με τη ρύθμιση του λογισμικού, δείτε «Mac OS X» στη [σελίδα 11](#).

Αντιμετώπιση προβλημάτων

❑ Η υπηρεσία δικτύου είναι στην κορυφή της λίστας δικτύου;

Εάν στον υπολογιστή σας είναι ενεργοποιημένες υπηρεσίες ενσύρματου και ασύρματου δικτύου, ενδέχεται να μην είναι δυνατή η εύρεση του εκτυπωτή.

Σε αυτήν την περίπτωση, ακολουθήστε τις παρακάτω οδηγίες για να ορίσετε την υπηρεσία δικτύου που θέλετε να χρησιμοποιήσετε στην κορυφή της λίστας.

1. Επιλέξτε **System Preferences - Network**.
2. Κάντε κλικ στο εικονίδιο  για να επιλέξετε **Set Service Order**.
3. Σύρετε τον τύπο υπηρεσίας δικτύου που χρησιμοποιείτε περισσότερο στην κορυφή της λίστας.
4. Κάντε κλικ στο κουμπί **OK**.
5. Κάντε κλικ στην επιλογή **Apply** για εφαρμογή των ρυθμίσεων.

❑ Έχουν διαμορφωθεί οι ρυθμίσεις δικτύου στον υπολογιστή;

Οι ρυθμίσεις ποικίλουν ανάλογα με το πρωτόκολλο. Δοκιμάστε τα ακόλουθα:

EPSON TCP/IP: Επιλέξτε **System Preferences - Network - Advanced - TCP/IP** και ελέγξτε αν οι διευθύνσεις έχουν οριστεί ή αν στη διασύνδεση δικτύου του προϊόντος έχει οριστεί η σωστή διεύθυνση IP εφόσον διαφέρει από την εργοστασιακή ρύθμιση. Ανατρέξτε στην ενότητα [«Προβλήματα ρύθμισης»](#) στη σελίδα 28.

Δεν είναι δυνατός ο τερματισμός της εκτύπωσης παρόλο που η εργασία εκτύπωσης ακυρώθηκε από τον υπολογιστή

❑ Η εργασία εκτύπωσης έχει σταλεί από υπολογιστή δικτύου που χρησιμοποιεί Mac OS X (10.5.x ή 10.6.x);

Αν ισχύουν όλες οι ακόλουθες συνθήκες για το περιβάλλον σας, δεν μπορείτε να τερματίσετε την εκτύπωση από τον υπολογιστή.

- Ο εκτυπωτής υποστηρίζει το AirPrint.
 - Η εργασία εκτύπωσης έχει σταλεί από υπολογιστή δικτύου που χρησιμοποιεί Mac OS X (10.5.x ή 10.6.x).
 - Στις ρυθμίσεις του Bonjour στην ενσωματωμένη ιστοσελίδα του εκτυπωτή, η ρύθμιση Top Priority Protocol (πρωτόκολλο μέγιστης προτεραιότητας) έχει τιμή **IPP**.
- Σε αυτή την περίπτωση, πατήστε το κουμπί ακύρωσης στον πίνακα ελέγχου του εκτυπωτή για να τερματίσετε την εκτύπωση.

Αν επιθυμείτε να έχετε τη δυνατότητα τερματισμού της εκτύπωσης από τον υπολογιστή, ορίστε τις ακόλουθες ρυθμίσεις.

1. Ανοίξτε την ενσωματωμένη ιστοσελίδα του εκτυπωτή. Ανατρέξτε στην ενότητα [«Πρόσβαση σε ένα Web Config»](#) στη σελίδα 23.
2. Επιλέξτε **AirPrint Setup (Ρυθμίσεις εγκατάστασης AirPrint)**.
3. Επιλέξτε **Port9100** στο αναπτυσσόμενο μενού Top Priority Protocol, και πατήστε **OK**.
4. Αν εμφανιστεί η ένδειξη Top Priority Protocol:Port9100, πατήστε **OK**.
5. Κλείστε το πρόγραμμα περιήγησης.
6. Επιλέξτε **System Preferences** από το μενού Apple.
7. Κάντε κλικ στο εικονίδιο **Print & Fax**.
8. Από τη λίστα εκτυπωτών, επιλέξτε τον εκτυπωτή που επιθυμείτε να ρυθμίσετε και πατήστε - για να τον διαγράψετε.
9. Πατήστε + κάτω από τη λίστα **Printers** (εκτυπωτές), και από τη λίστα εκτυπωτών δικτύου επιλέξτε τον εκτυπωτή που επιθυμείτε να ρυθμίσετε.
10. Όταν το όνομα του εκτυπωτή σας εμφανιστεί στο πλαίσιο ονόματος, κάντε κλικ στο κουμπί **Add** (προσθήκη). Αν εκτυπώσετε από τον εκτυπωτή που μόλις ορίσατε, μπορείτε να τερματίσετε την εκτύπωση από τον υπολογιστή.

Δεν είναι δυνατή η εκτύπωση μιας ετικέτας CD/DVD από μια εφαρμογή Epson

❑ Επιλέξατε ένα όνομα προϊόντος Epson στο μενού "Use";

Αν συνδέσετε το προϊόν σας σε ένα δίκτυο με τη χρήση του πρωτοκόλλου Bonjour, επιλέξτε το όνομα προϊόντος σας Epson στο μενού **Use** στο πρόγραμμα οδήγησης. Διαφορετικά, ορισμένες λειτουργίες στις εφαρμογές Epson δεν θα είναι διαθέσιμες.

iOS

Παρότι η συσκευή αποστέλλει μια εργασία εκτύπωσης πολλαπλών σελίδων χρησιμοποιώντας το AirPrint, ο εκτυπωτής τυπώνει μόνο την τελευταία σελίδα

❑ **Η συσκευή λειτουργεί με iOS 4.x;**

Οι εκτυπωτές που είναι συμβατοί με το AirPrint υποστηρίζουν συσκευές με λειτουργικό σύστημα iOS 5.x ή νεότερης έκδοσης. Όταν χρησιμοποιείτε το AirPrint για να εκτυπώσετε, χρησιμοποιήστε το iOS 5.x ή νεότερη έκδοση. Ο εκτυπωτής ενδέχεται να μην εκτυπώσει κανονικά με το iOS 4.x. Εάν χρησιμοποιείτε το iOS 4.x, αναβαθμίστε το λειτουργικό σύστημα σε iOS 5.x ή σε νεότερη έκδοση. Για να αναβαθμίσετε το λειτουργικό σύστημα, επισκεφθείτε τον ιστότοπο της Apple.

Android

Δεν είναι δυνατή η πρόσβαση στο internet κατά τη σύνδεση σε ένα προϊόν, με τη χρήση της λειτουργίας σημείου πρόσβασης Wi-Fi Direct

❑ **Χρησιμοποιείτε παλαιότερη έκδοση του Epson iPrint;**

Για εκτυπώσεις από μια συσκευή Android με τη χρήση της λειτουργίας σημείου πρόσβασης Wi-Fi Direct, χρησιμοποιήστε την πιο πρόσφατη έκδοση του Epson iPrint.

Προβλήματα λογισμικού

Όταν εκτυπώνετε με το λογισμικό EpsonNet Print εμφανίζεται ένα παράθυρο διαλόγου σύνδεσης μέσω τηλεφώνου

❑ **Η σύνδεση Internet έχει οριστεί σε σύνδεση μέσω τηλεφώνου;**

Η εκτύπωση ολοκληρώνεται κανονικά όταν κλείσετε αυτό το παράθυρο διαλόγου, αλλά το μήνυμα εμφανίζεται κάθε φορά που εκτυπώνετε μετά την έναρξη των Windows. Συνδεθείτε με το Internet χρησιμοποιώντας LAN ή ξεκινήστε με μη αυτόματο τρόπο ένα δίκτυο σύνδεσης μέσω τηλεφώνου.

Αναίρεση αποκλεισμού λογισμικού Epson

❑ **Κάνετε κλικ στο κουμπί Keep Blocking (Συνέχιση αποκλεισμού) στην οθόνη του Firewall (Τείχος προστασίας) ;**

Εάν κάνετε κλικ στο κουμπί **Keep Blocking (Συνέχιση αποκλεισμού)** στο παράθυρο Windows Security Alert (Ειδοποίηση ασφαλείας των Windows) κατά τη διάρκεια ή μετά την εγκατάσταση του λογισμικού Epson, ακολουθήστε τα παρακάτω βήματα για να αναιρέσετε τον αποκλεισμό του λογισμικού Epson.

1

Για Windows 8: Επιλέξτε **Desktop (Επιφάνεια εργασίας) > Settings (Ρυθμίσεις) charm (σύμβολο) > Control Panel (Πίνακας Ελέγχου)** και μετά επιλέξτε **System and Security (Σύστημα και Ασφάλεια)**.

Για Windows 7: Κάντε κλικ στο κουμπί **Start (Εναρξη) > Control Panel (Πίνακας Ελέγχου)** και, στη συνέχεια, κάντε κλικ στο κουμπί **System and Security (Σύστημα και Ασφάλεια)**.

Για Windows Vista: Κάντε κλικ στο κουμπί **Start (Εναρξη) > Control Panel (Πίνακας Ελέγχου)** και, στη συνέχεια, κάντε κλικ στο κουμπί **Security (Ασφάλεια)**.

Για Windows XP: Κάντε κλικ στο κουμπί **start (Εναρξη) > Control Panel (Πίνακας Ελέγχου)** και, στη συνέχεια, κάντε κλικ στο κουμπί **Security Center (Κέντρο ασφαλείας)**.

Αντιμετώπιση προβλημάτων

- 2 Για Windows 8: Επιλέξτε **Allow an app through Windows Firewall** (Να επιτρέπεται μια εφαρμογή μέσω του τείχους προστασίας των Windows).
Για Windows 7: Επιλέξτε **Allow a program through Windows Firewall** (Να επιτρέπεται ένα πρόγραμμα μέσω του τείχους προστασίας των Windows).
Για Windows Vista: Επιλέξτε **Allow a program through Windows Firewall** (Να επιτρέπεται ένα πρόγραμμα μέσω του τείχους προστασίας των Windows).
Για Windows XP: Κάντε κλικ στο κουμπί **Windows Firewall** (Τείχος προστασίας των Windows).
 - 3 Για Windows 8: Επιλέξτε **Change settings** (Αλλαγή ρυθμίσεων) και, στη συνέχεια, επιλέξτε **Allow another app** (Αποδοχή άλλης εφαρμογής).
Για Windows 7: Κάντε κλικ στο κουμπί **Allow another program** (Αποδοχή άλλου προγράμματος).
Για Windows Vista: Κάντε κλικ στην καρτέλα **Exceptions** (Εξαιρέσεις) και μετά κάντε κλικ στο κουμπί **Add Program** (Προσθήκη προγράμματος).
Για Windows XP: Κάντε κλικ στην καρτέλα **Exceptions** (Εξαιρέσεις) και μετά κάντε κλικ στο κουμπί **Add Program** (Προσθήκη προγράμματος).
- Σημείωση για χρήστες των Windows Vista:***
Κάντε κλικ στην επιλογή **Change settings** (Αλλαγή ρυθμίσεων) εάν δεν μπορείτε να εντοπίσετε την καρτέλα **Exceptions** (Εξαιρέσεις).
- 4 Επιλέξτε το λογισμικό Epson από τη λίστα και, στη συνέχεια, επιλέξτε **Add** (Προσθήκη) (για 8/7) ή **OK** (για Vista/XP).
 - 5 Επιβεβαιώστε ότι το πλαίσιο ελέγχου λογισμικού Epson έχει επιλεγεί στην ένδειξη **Allow apps and features** (Να επιτρέπονται εφαρμογές και δυνατότητες) (για 8), **Allowed programs and features** (Προγράμματα και δυνατότητες που επιτρέπονται) (για 7), **Programs or port** (Πρόγραμμα ή θύρα) (για Vista) ή **Programs and Services** (Προγράμματα και υπηρεσίες) (για XP) και μετά επιλέξτε **OK**.

Άλλα προβλήματα

Το προϊόν δεν μπορεί να ρυθμίσει υπηρεσίες δικτύου ή δεν μπορεί ξαφνικά να χρησιμοποιήσει υπηρεσίες δικτύου

- ☐ Έχει λήξει το πιστοποιητικό ρίζας του προϊόντος;
Αν το πιστοποιητικό ρίζας του προϊόντος έχει λήξει, στο Web Config ή στην οθόνη του προϊόντος εμφανίζεται ένα μήνυμα που υποδεικνύει ότι πρέπει να ανανεώσετε το πιστοποιητικό ρίζας. Χρησιμοποιήστε ένα πρόγραμμα περιήγησης για να αποκτήσετε πρόσβαση στο Web Config του προϊόντος από τον υπολογιστή ή το smartphone σας ως το προϊόν και, στη συνέχεια, ενημερώστε το πιστοποιητικό ρίζας.
Για λεπτομέρειες σχετικά με το πώς να αποκτήσετε πρόσβαση στο Web Config του προϊόντος, ανατρέξτε στην ενότητα «Πρόσβαση σε ένα Web Config» στη σελίδα 23.

Πνευματικά δικαιώματα και άδειες χρήσης για δυνατότητες δικτύου

Πνευματικά δικαιώματα, εμπορικά σήματα και άδειες

Τα Microsoft®, Windows® και Windows Vista® είναι σήματα κατατεθέντα της Microsoft Corporation.

Οι επωνυμίες Apple, Mac OS, Bonjour και Macintosh είναι εμπορικά σήματα της Apple Inc., καταχωρημένα στις Η.Π.Α. και σε άλλες χώρες. Η επωνυμία AirPrint είναι εμπορικό σήμα της Apple Inc.

Οι όροι Android™ και Google Cloud Print™ αποτελούν εμπορικά σήματα της Google Inc.

Οι όροι Wi-Fi®, Wi-Fi Alliance® και Wi-Fi Protected Access® (WPA) αποτελούν σήματα κατατεθέντα της Wi-Fi Alliance. Οι όροι Wi-Fi Direct™, Wi-Fi Protected Setup™, και WPA2™ αποτελούν εμπορικά σήματα της Wi-Fi Alliance.

Copyright 2014 Seiko Epson Corporation. Με την επιφύλαξη παντός δικαιώματος.

Πληροφορίες TK. Πνευματικά δικαιώματα και άδεια χρήσης

This is version 2007-Mar-4 of the Info-ZIP license. The definitive version of this document should be available at <ftp://ftp.info-zip.org/pub/infozip/license.html> indefinitely and a copy at <http://www.info-zip.org/pub/infozip/license.html>.

Copyright © 1990-2007 Info-ZIP. All rights reserved.

For the purposes of this copyright and license, "Info-ZIP" is defined as the following set of individuals:

Mark Adler, John Bush, Karl Davis, Harald Denker, Jean-Michel Dubois, Jean-loup Gailly, Hunter Goatley, Ed Gordon, Ian Gorman, Chris Herborth, Dirk Haase, Greg Hartwig, Robert Heath, Jonathan Hudson, Paul Kienitz, David Kirschbaum, Johnny Lee, Onno van der Linden, Igor Mandrichenko, Steve P. Miller, Sergio Monesi, Keith Owens, George Petrov, Greg Roelofs, Kai Uwe Rommel, Steve Salisbury, Dave Smith, Steven M. Schweda, Christian Spieler, Cosmin Truta, Antoine Verheijen, Paul von Behren, Rich Wales, Mike White.

This software is provided "as is," without warranty of any kind, express or implied. In no event shall Info-ZIP or its contributors be held liable for any direct, indirect, incidental, special or consequential damages arising out of the use of or inability to use this software.

Permission is granted to anyone to use this software for any purpose, including commercial applications, and to alter it and redistribute it freely, subject to the above disclaimer and the following restrictions:

1. Redistributions of source code (in whole or in part) must retain the above copyright notice, definition, disclaimer, and this list of conditions.

Πνευματικά δικαιώματα και άδειες χρήσης για δυνατότητες δικτύου

2. Redistributions in binary form (compiled executables and libraries) must reproduce the above copyright notice, definition, disclaimer, and this list of conditions in documentation and/or other materials provided with the distribution. The sole exception to this condition is redistribution of a standard UnZipSFX binary (including SFXWiz) as part of a self-extracting archive; that is permitted without inclusion of this license, as long as the normal SFX banner has not been removed from the binary or disabled.

3. Altered versions--including, but not limited to, ports to new operating systems, existing ports with new graphical interfaces, versions with modified or added functionality, and dynamic, shared, or static library versions not from Info-ZIP--must be plainly marked as such and must not be misrepresented as being the original source or, if binaries, compiled from the original source. Such altered versions also must not be misrepresented as being Info-ZIP releases--including, but not limited to, labeling of the altered versions with the names "Info-ZIP" (or any variation thereof, including, but not limited to, different capitalizations), "Pocket UnZip," "WiZ" or "MacZip" without the explicit permission of Info-ZIP. Such altered versions are further prohibited from misrepresentative use of the Zip-Bugs or Info-ZIP e-mail addresses or the Info-ZIP URL(s), such as to imply Info-ZIP will provide support for the altered versions.

4. Info-ZIP retains the right to use the names "Info-ZIP," "Zip," "UnZip," "UnZipSFX," "WiZ," "Pocket UnZip," "Pocket Zip," and "MacZip" for its own source and binary releases.

ΑΔΕΙΑ ΧΡΗΣΗΣ ΛΟΓΙΣΜΙΚΟΥ ΑΝΟΙΚΤΟΥ ΠΗΓΑΙΟΥ ΚΩΔΙΚΑ

Αυτό ο εκτυπωτής περιλαμβάνει προγράμματα λογισμικού ανοιχτού πηγαίου κώδικα. Αναλυτικές πληροφορίες σχετικά με την άδεια χρήσης για λογισμικό ανοιχτού πηγαίου κώδικα θα βρείτε στο φάκελο "Manual" στο δίσκο λογισμικού.