

Hálózati útmutató

NPD5118-00 HU

Tartalomjegyzék

Bevezetés

Megjegyzések.	3
Tudnivalók az útmutatóról.	3
Figyelem!, Fontos! és Megjegyzések.	3
Az operációs rendszer verziói.	3
Hálózati alapok.	4
Wi-Fi (vezeték nélküli) hálózat.	4
Ethernet (vezetékes) hálózat.	6

A termék használata hálózaton keresztül

Hálózati eszközökről.	7
Windows.	7
Mac OS X.	9
Okostelefon vagy táblagép.	11
A termék kezelőpaneljét használva.	12
Wi-Fi beállítás varázsló.	13
Wi-Fi Protected Setup (WPS).	13
Közvetlen kapcsolat.	14
Wi-Fi Direct.	14
Ad Hoc mód.	16
Epson Connect szolgáltatás.	21
Termékbe ágyazott weboldal.	21
Web Config.	21
A Web Config elérése.	22

Hibaelhárítás

Tippek és tanácsok a hálózati problémák elhárításához.	23
Hálózati kapcsolat ellenőrzési jelentés nyomtatása.	23
A hálózati állapot megjelenítése és a hálózati állapotjelző lap nyomtatása.	23
A Wi-Fi beállítások letiltása és inicializálása.	24
A termék firmware-jének frissítése.	24
A kommunikáció ellenőrzése a Ping paranccsal.	24
Beállítási problémák.	26
Csatlakozás Wi-Fi hálózathoz.	26
Csatlakozás Wi-Fi Direct alapú hálózathoz.	27
Csatlakozás Ethernethez.	28
Csatlakozás Wi-Fi vagy Ethernet hálózathoz.	29
Nyomtatási problémák.	30
Számítógép csatlakoztatva a Wi-Fi hálózathoz.	30
Ethernethez csatlakoztatott számítógép.	30

Wi-Fi vagy Ethernet hálózathoz csatlakoztatott számítógép.	31
Okostelefon vagy táblagép.	32
Szkennelési problémák.	32
Csatlakozás Wi-Fi vagy Ethernet hálózathoz.	32
Az operációs rendszer sajátos problémái.	33
IPv4/IPv6 funkciótáblázat.	33
Mac OS X.	33
iOS.	35
Android.	35
Szoftver problémák.	35
Egy tárcsázási párbeszédpanel jelenik meg az EpsonNet Print szoftverrel történő nyomtatáskor.	35
Az Epson szoftver feloldása.	35
További problémák.	36
A termék nem képes a hálózati szolgáltatások beállítására vagy a hálózati szolgáltatások hirtelen használhatatlanná válnak.	36

Szerzői jogok és licencek a hálózati szolgáltatásokhoz

Szerzői jogok, védjegyek és licencek.	37
Info-ZIP szerzői jogok és védjegyek.	37
NYÍLT FORRÁSKÓDÚ SZOFTVERLICENC.	38

Bevezetés

Megjegyzések

Tudnivalók az útmutatóról

Ez a Hálózati útmutató a hálózati funkciókkal rendelkező termékek közös kézikönyve. Tartsa be a következőkben leírtakat a kézikönyv használata közben.

- ☐ A rendelkezésre álló funkciók és eszközök, pl. az LCD kijelző, Wi-Fi/Ethernet funkciók és a szkennert funkciók az Ön termékétől függően eltérőek lehetnek.
- ☐ Az LCD kijelzőről készült képernyőfotók és a kézikönyvben használt szoftverek általános például szolgálnak. A menük, a gombok nevei és a képernyőfotók az Ön termékétől függően eltérőek lehetnek.
- ☐ A jelen kézikönyv tartalma és a termék műszaki adatai előzetes bejelentés nélkül is változhatnak.

Figyelem!, Fontos! és Megjegyzések

A kézikönyvben szereplő, Figyelem!, Fontos! és Megjegyzések címkével megjelölt utasítások jelentése a következő.

**Figyelem!**

Az ilyen utasításokat a testi sérülések elkerülése érdekében gondosan be kell tartani.

**Fontos!**

Az ilyen utasításokat a berendezés sérüléseinek elkerülése végett kell betartani.

Megjegyzések

A termék használatára vonatkozó hasznos tanácsokat és korlátozásokat tartalmazznak.

Az operációs rendszer verziói

Ebben az útmutatóban a következő rövidítéseket használjuk.

- ☐ A Windows 8 a Windows 8 és a Windows 8 Pro verziókat jelenti.
- ☐ A Windows 7 a Windows 7 Home Basic, Windows 7 Home Premium, Windows 7 Professional és Windows 7 Ultimate verziókat jelenti.
- ☐ A Windows Vista a Windows Vista Home Basic Edition, a Windows Vista Home Premium Edition, a Windows Vista Business Edition, a Windows Vista Enterprise Edition és a Windows Vista Ultimate Edition verziókat jelenti.
- ☐ A Windows XP a Windows XP Home Edition, a Windows XP Professional x64 Edition és a Windows XP Professional verziókat jelenti.

Bevezetés

❑ A Mac OS X a Mac OS X 10.5.8, 10.6.x, 10.7.x, 10.8.x verziókat jelenti.

Hálózati alapok

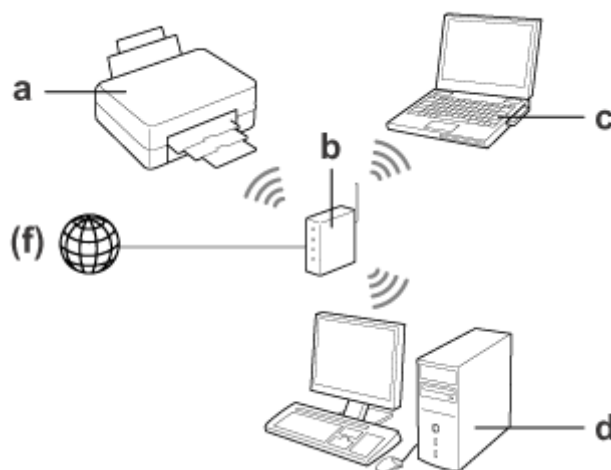
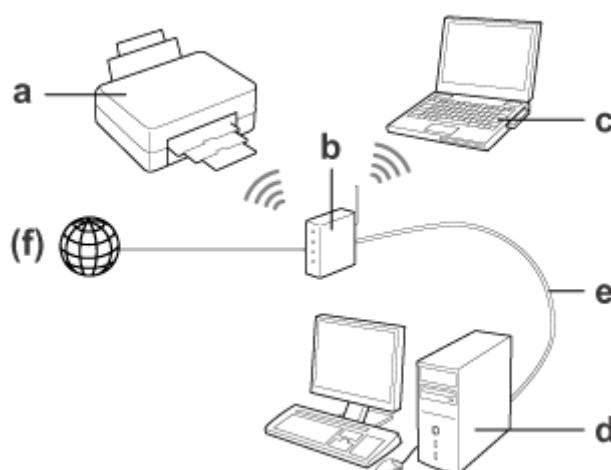
A kézikönyvben említett hálózati csatlakozási típusok a következők. Az Ön termékétől függően lehetséges, hogy nem érhető el minden hálózati csatlakozási típus.

Wi-Fi (vezeték nélküli) hálózat

Három Wi-Fi csatlakozási típus különböztethető meg: Infrastruktúra mód (egy routeren vagy hozzáférési ponton keresztül történő kommunikáció), Wi-Fi Direct mód (hozzáférési pont nélküli, közvetlen kommunikáció az eszközök között), és Ad Hoc mód.

Infrastruktúra mód (Hozzáférési ponton keresztül történő kommunikáció)

Az infrastruktúra módban, úgy a vezeték nélküli, mind a vezetékes számítógépek egy hozzáférési ponton (például vezeték nélküli routeren) keresztül kommunikálnak, adatokat küldve a hálózati interfészhez.



Bevezetés

- a. termék
- b. Vezeték nélküli router (vagy elérési pont)
- c. Wi-Fi-interfészsel ellátott számítógép (beépítve vagy hozzáadva, USB/PC kártya stb. útján)
- d. LAN-porttal vagy Wi-Fi-interfészsel ellátott számítógép
- e. Ethernet-kábel (ha közvetlenül csatlakoztatja a számítógépet és a vezeték nélküli routert)
- (f. Internetelérés)

Wi-Fi Direct (Kommunikáció hozzáférési pont használata nélkül)

A Wi-Fi Direct olyan kapcsolódási lehetőség, amely lehetővé teszi a nyomtató vezeték nélküli környezetben, hozzáférési pont nélkül való használatát.

Ha a termék rendelkezik a Wi-Fi Direct funkcióval, akkor a termék hozzáférési pont nélkül csatlakoztatható más eszközökhöz.

További részletekért, lásd [„Wi-Fi Direct“ 14. oldal](#).



- a. termék (beépített Wi-Fi Direct funkcióval)
- b. Számítógép (Wi-Fi interfészsel) vagy egy Wi-Fi eszköz

Ad Hoc mód (Kommunikáció hozzáférési pont használata nélkül)

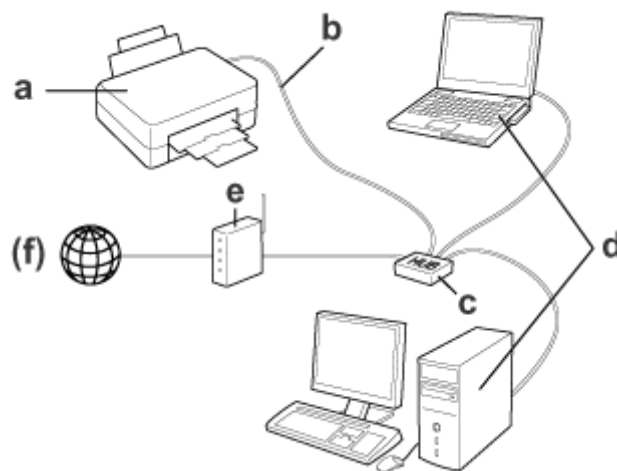
Ha a terméket vezeték nélküli környezetben hozzáférési pont (vezeték nélküli router stb.) nélkül használná, a másik alkalmazható lehetőség erre a célra az Ad Hoc mód. További részletekért, lásd [„Ad Hoc mód“ 16. oldal](#).



- a. termék
- b. Wi-Fi-interfészsel ellátott számítógép (beépítve vagy hozzáadva, USB/PC kártya stb. útján)

Ethernet (vezetékes) hálózat

Vezetékes hálózati kapcsolathoz csatlakoztassa a hubot/routert a termékhez az Ethernet kábellel.



A vezetékes hálózathoz szükséges hardver

- a. termék
- b. Ethernet kábel
- c. Ethernet HUB
- d. Számítógép LAN porttal
- e. Router
- (f. Internetelérés)

A termék használata hálózaton keresztül

Hálózati eszközökről

Ez a rész bemutatja, hogy miként használhatja a terméket Windows, Mac OS X, iOS és Android rendszereket futtató hálózati eszközökről. Az alábbiakban bemutatjuk valamennyi eszköz javasolt hálózati beállításait.

- ☐ Windows: Használja a szoftver lemezt vagy az Epson weboldalon elérhető telepítőt.
- ☐ Mac OS X: Használja az EpsonNet Printer Setup programot az Epson weboldáról.
- ☐ iOS és Android: Használja a termék kezelőpaneljét.

A fenti operációs rendszerekre vonatkozó bővebb információkért lásd az alábbi részeket.

Windows

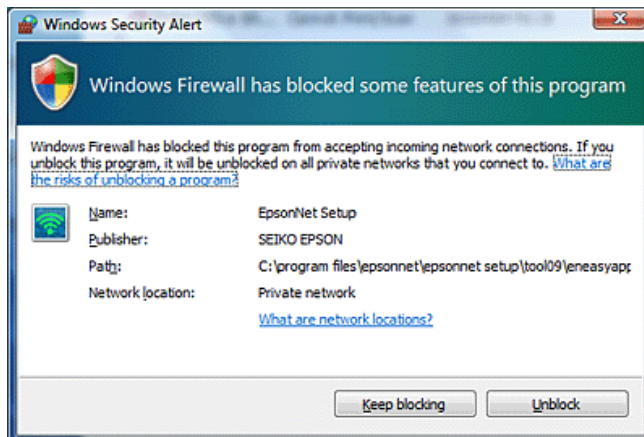
Beállítás a termék szoftver lemezét használva

Ha a terméket egy Windows számítógépről kívánja használni, akkor a beállítást a termék szoftver lemezével végezze. Akkor is használhatja a szoftver lemezt, ha a terméket egy második számítógépről kívánja használni, vagy USB-kapcsolatról hálózati kapcsolatra kívánja változtatni a konfigurációt.

Ha a számítógép nem rendelkezik CD/DVD-meghajtóval, tölts le a telepítőt a helyi Epson weboldáról.

Megjegyzés:

- ☐ A számítógéphez történő beállítás megkezdése előtt ellenőrizze, hogy a router, vezeték nélküli adapter, hub vagy egyéb hálózati eszközök megfelelően működnek-e, és távolítsa el a termékből a memóriakártyát.
- ☐ Ha megjelenik az OS vagy az alkalmazás biztonsági riasztási képernyője, kattintson az **Unblock (Felold)** vagy **Allow (Engedélyez)** lehetőségre tűzfal-kivétel létrehozásához.
Ne kattintson a **Keep Blocking (Blokkolás fenntartása)**, **Block (Blokkol)** vagy más hasonló parancsokra a kereskedelmi forgalomban kapható biztonsági szoftver képernyőn.
Az alkalmazott kereskedelmi forgalomban kapható biztonsági szoftvertől függően előfordulhat, hogy a fenti eljárással nem lehet létrehozni a csatlakozást. Ebben az esetben, ideiglenesen lépjen ki a biztonsági szoftverből, majd használja a termék szoftverét.



A termék használata hálózaton keresztül

1 Kapcsolja be a terméket és ellenőrizze, hogy a Wi-Fi/Ethernet megfelelően működik-e.

2 Helyezze be a szoftver lemezét a CD-ROM/DVD meghajtóba.

Megjegyzés:

Ha a Windows alatt a telepítési képernyő nem jelenik meg automatikusan, kattintson duplán a **Disk** ikonra a **Computer (Számítógép)** (vagy **My Computer (Sajátgép)**) elemre a **Mód felugró menüjében**.

3 Kövesse a képernyőn lévő utasításokat.

Beállítás WSD használatával (Windows 8/7/Vista esetén)

A termék támogatja a Web Services on Devices (Windows Vista webszolgáltatások az eszközökön, WSD) funkciót. A WSD funkció akkor hasznos, ha egy második számítógépet is hozzá kíván adni ahhoz a hálózathoz, melyhez a termék csatlakoztatva van, vagy ha több számítógépet kíván beállítani egyszerre.

Megjegyzés:

- ☐ A nyomtató/szkenner WSD-vel való beállítására, a számítógépet és a terméket csatlakoztatni kell a hálózathoz. A termék kezelőpaneljének használatával történő hálózati beállítások részleteiért lásd: „[A termék kezelőpaneljét használva](#)” 12. oldal.
- ☐ A nyomtató/szkenner WSD használatával történő beállításához először telepítenie kell a megfelelő illesztőprogramokat.

1 Ellenőrizze, hogy a termék be van-e kapcsolva.

Megjegyzés:

A Windows 8 automatikusan telepíti a WSD illesztőprogramot, ezért a 2-5 lépések kihagyhatóak.

2 Windows 7 esetében: Kattintson a **Start** gombra, majd a **Computer (Számítógép)**, végül pedig a **Network (Hálózat)** elemre.

Windows Vista esetében: Kattintson a **Start** gombra, majd a **Network (Hálózat)** elemre.

3 A jobboldali gombbal kattintson a termék ikonra, majd kattintson az **Install (Telepítés)** elemre.

Kattintson a **Continue (Folytatás)** elemre a **User Account Control (Felhasználófiók kezelése)** párbeszédpanelen.

Megjegyzés:

- ☐ Az ikon megjeleníti a hálózati termék nevét (pl. EPSONXXXXXX (az Ön által vásárolt termék neve)). A termék nevét a termék kezelőpanelén vagy a hálózati állapotlapon lehet ellenőrizni. A kezelőpanelen vagy a hálózati állapotlapon való nyugtázás részleteiért, lásd: „[A hálózati állapot megjelenítése és a hálózati állapotjelző lap nyomtatása](#)” 23. oldal.
- ☐ Ha **Uninstall (Eltávolítás)** jelenik meg az **Install (Telepítés)** helyett, akkor kattintson az **Uninstall (Eltávolítás)** gombra egyszer és próbálja meg újra (Windows 7 és Vista esetén).

A termék használata hálózaton keresztül

- 4** Kattintson **Your devices are ready to use** (Az eszköz használatra kész) (Your device is ready to use (Az eszköz készen áll a használatra)) elemre.
- 5** Ellenőrizze a képernyőt és kattintson a **Close (Bezárás)** elemre.
- 6** Windows 8 esetén: Válassza a **Desktop (Asztal)** > **Settings** charm (Beállítások gomb) > **Control Panel (Vezérlőpult)** lehetőséget, majd válassza a **View devices and printers (Eszközök és nyomtatók megtekintése)** elemet.
Windows 7 esetében: Kattintson a **Start** gombra, majd a **Devices and Printers (Eszközök és nyomtatók)** elemre.
Windows Vista esetében: Kattintson a **Start** gombra, majd a **Network (Hálózat)** elemre.

Megjegyzés Windows 8 felhasználók számára:

Ha nem találja a termék ikonját, akkor az alábbi lépéseket követve hajtsa végre a folyamatot.

1. Válassza ki az **Add a device (Eszköz hozzáadása)** lehetőséget.
2. Válassza ki a terméket, majd válassza a **Next (Tovább)** lehetőséget.
3. Kövesse a képernyőn lévő utasításokat.

- 7** Ellenőrizze, hogy hozzáadásra kerül-e egy ikon a termék hálózati nevével (pl. EPSONXXXXXX (az Ön által vásárolt termék neve)).

A WSD-vel való nyomtatáshoz válassza ki a terméket a termék hálózati neve alapján.

Megjegyzés:

- ☐ A szkennelés funkció WSD-vel való használatához a **Windows Fax and Scan (Windows faxolás és szkennelés)** vagy a **Paint (Festés)** alkalmazásokat ajánljuk Windows Vista alatt.
- ☐ A **Windows Fax and Scan (Windows faxolás és szkennelés)** vagy **Paint (Festés)** által a Windows 8/7/Vista rendszerben kiválasztott szkennelés neve ugyanaz, mint a termék neve a hálózatban.
- ☐ Ha kereskedelmi forgalomban kapható szoftvert használ a szkenneléshez, olvassa el a szoftverhez kapott Használati útmutató szkennelésre vonatkozó részeit.

Mac OS X

Mac OS X esetén töltsse le a szoftvert az Epson weboldáról.

Megjegyzés:

- ☐ A hálózati beállítások indítása előtt végezze el a kezdeti beállításokat (festékkazetták feltöltése, nyelv beállítása stb.).
- ☐ A számítógéphez történő beállítás megkezdése előtt ellenőrizze, hogy a router, a vezeték nélküli adapter, hub vagy egyéb hálózati eszközök megfelelően működnek-e, és távolítsa el a termékből a memóriakártyákat.

A termék csatlakoztatása a hálózathoz

Kövesse az alábbi lépéseket a termék számítógépről történő használatának beállításához.

- 1** Ha Ethernet hálózati kapcsolatot kíván beállítani, akkor egy LAN-kábelt használva csatlakoztassa a terméket egy hubhoz.

A termék használata hálózaton keresztül

- 2 Töltse le az EpsonNet Setup telepítőt az alábbi weboldalról. <http://support.epson.net/setupnavi/>
- 3 Indítsa el az EpsonNet Setup programot. Kövesse a képernyőn megjelenő utasításokat a termék hálózati kapcsolatának beállításához.

Megjegyzés Mac OS X 10.5.x felhasználóknak:

Mielőtt folytatná az alábbi lépésekből álló procedúrát, az Epson weboldaláról telepítse a termékhez tartozó nyomtató-illesztőprogramot.

Európai felhasználók esetén: <http://www.epson.eu/Support>

Ázsiai és óceániai felhasználók esetén: <http://support.epson.net/>

- 4 Válassza a **System Preferences** lehetőséget az Apple menüből.
- 5 Kattintson a **Print & Fax** (10.5.x, 10.6.x) vagy a **Print & Scan** (10.7.x vagy későbbi verzió) ikonra.
- 6 Kattintson a + elemre a **Printers** lista alatt.
- 7 **Mac OS X 10.5.x/10.6.x esetén:** Válassza ki a csatlakoztatni kívánt termék nevét.
Mac OS X 10.7.x vagy későbbi verzió esetén: Válassza ki a csatlakoztatni kívánt termék nevét, majd adja meg az Epson termék nevét a **Use** menüben.
- 8 Kattintson a **Add** elemre.

Megjegyzés Mac OS X 10.6.x vagy későbbi verzió felhasználóinak:

A nyomtató-illesztőprogramot automatikusan letölti az Apple Software Updater program.

- 9 Ellenőrizze, hogy a termék szerepel-e a **Printers** listában.
Már használhatja a terméket a számítógépről. Ha az Ön által vásárolt termék egy szkennelvel felszerelt többfunkciós nyomtató, akkor kövesse az alábbi lépéseket a szkennel hálózatra történő csatlakoztatásához.

Szkennel csatlakoztatása a hálózatra

Kövesse az alábbi lépéseket a szkennel EPSON Scan program segítségével a számítógépről történő használatához.

Megjegyzés:

Ez a funkció nem érhető el az összes terméken, vagy nem biztos, hogy engedélyezve van.

- 1 Töltse le az „EPSON Software Updater” programot az alábbi weboldalról.
<http://support.epson.net/dnavi/>
- 2 Indítsa el az „EPSON Software Updater” programot.
Az elérhető szoftverek listaként kerülnek megjelenítésre.

A termék használata hálózaton keresztül

- 3** Kattintson az **EPSON Scan** lehetőségre, majd kattintson az **Install (Telepítés)** gombra.

Az Epson Scan letöltésre és telepítésre került.

- 4** Kattintson duplán **Macintosh HD**, **Applications**, **Epson Software** elemeire, majd az **EPSON Scan Settings (EPSON Scan - beállítások)** elemre.

Megjegyzés:

*Ha a szkennert fel van sorolva, de nem lehet azonnal kiválasztani a **EPSON Scan Settings (EPSON Scan - beállítások)** képernyő megjelenése után, akkor várja meg, amíg a keresés befejeződik.*

- 5** Ellenőrizze, hogy a szkennert ki van-e választva, kattintson a **Network (Hálózati)** elemre, majd az **Add (Hozzáadás)** elemre.

- 6** Írja be a **Scanner Name (Lapolvasó neve)** adatot, és várjon a keresés befejezésére.

- 7** Válassza ki a szkennert IP-címét, majd kattintson az **OK** gombra.

Megjegyzés:

*Ha a cím nem jelenik meg, ellenőrizze a kapcsolatot és kattintson a **Retry (Ismét)** elemre, vagy kattintson az **Enter address (Cím beírása)** elemre, és gépelje be az IP-címet. Az IP-cím begépelése kiiktatja az IP-címet automatikusan követő funkciót.*

- 8** Válassza ki a szkennert, majd kattintson a **Test (Teszt)** gombra.

- 9** Ellenőrizze, hogy a **The connection test was successful (A kapcsolat ellenőrzése sikeres volt.)** és a szkennert neve megjelenik-e, majd kattintson az **OK** gombra.

Okostelefon vagy táblagép

Kövesse az alábbi lépéseket, ha a terméket egy iOS vagy Android okostelefonról vagy táblagépről kívánja használni.

Megjegyzés:

- ☐ A következő funkciók nem érhetők el az összes terméken, vagy nem biztos, hogy engedélyezve vannak. Az elérhető funkciókkal kapcsolatos részletekért lásd az Epson weboldalát.
- ☐ A termékhez való csatlakoztatás előtt ellenőrizze, hogy az okostelefon vagy a táblagép csatlakozik-e a hálózathoz.
- ☐ Ha olyan terméket szeretne okostelefonról vagy táblagépről használni, melynek csak Ethernet funkciója van, akkor egy LAN-kábelt használva csatlakoztassa a terméket a vezeték nélküli routerhez (hozzáférési ponthoz).

Az Epson iPrint használata

Az Epson iPrint lehetővé teszi, hogy a termékről vezeték nélküli hozzáférés segítségével nyomtathasson vagy szkennelhesen okostelefont vagy táblagépet (iOS/Android) használva.

- 1** Az Itt kezdje útmutatóban leírtak alapján állítsa be a terméket a vezeték nélküli nyomtatáshoz, majd kézzel, a termék kezelőpaneljét használva csatlakoztassa a terméket egy Wi-Fi hálózathoz. A termék kezelőpaneljének használatával kapcsolatos további információkért lásd: „[A termék kezelőpaneljét használva](#)“ 12. oldal.

A termék használata hálózaton keresztül

- 2** Töltse le az „Epson iPrint” alkalmazást az App Store (iOS) vagy a Google Play (Android) piacról az okostelefonra vagy a táblagépre.
Az Epson iPrint az alábbi Epson weboldaltól is letölthető.



<http://ipr.to>

- 3** Indítsa el az Epson iPrint alkalmazást, majd keresse meg és állítsa be a használni kívánt terméket.

Megjegyzés:

Az Epson iPrint beállításokkal kapcsolatos további információkért lásd az Epson iPrint Súgóját vagy az Epson Connect portál weboldalát.

<https://www.epsonconnect.com/> (Epson Connect portál weboldal)

<http://www.epsonconnect.eu/> (csak európai használat esetén)

- 4** Nyomtatás és szkennelés okostelefonról vagy táblagépről.

Az AirPrint használata

Az AirPrint lehetővé teszi, hogy bármely AirPrint-kompatibilis termékre vezeték nélküli kapcsolaton keresztül nyomtathasson a legújabb verziójú iOS rendszert futtató iPhone, iPad, és iPod touch eszközökről.

- 1** Az Itt kezdje útmutatóban leírtak alapján állítsa be a terméket a vezeték nélküli nyomtatáshoz.
- 2** Csatlakoztassa az Apple eszközt ugyanahhoz a vezeték nélküli hálózathoz, amelyen a terméket is használja.
- 3** Nyomtasson iPad, iPhone, vagy iPod touch eszközéről a termékre.

A termék kezelőpaneljét használva

Kövesse az alábbi lépéseket, ha a terméket számítógéptől eltérő Wi-Fi eszközről, pl. okostelefonról, táblagépről vagy digitális televízióról kívánja használni, vagy a nyomtatót a hálózatra kívánja csatlakoztatni.

Megjegyzés:

- ☐ A hálózati beállítások indítása előtt végezze el a kezdeti beállításokat (festékkazetták feltöltése, nyelv beállítása stb.).
- ☐ A termék csatlakoztatása előtt ellenőrizze, hogy a Wi-Fi hálózat engedélyezve van-e.

Wi-Fi beállítás varázsló

Ha a terméken van LCD kijelző, akkor felhasználhatja a Telepítő varázsló lehetőséget a kézi beállítás egyszerűsítésére. A termék LCD kijelzőjén beviteli a Wi-Fi hálózathoz tartozó SSID és jelszó értékeit. Ez a funkció csak akkor érhető el, ha a termék rendelkezik LCD kijelzővel.

Megjegyzés:

- ☐ Ez a beállítás nem érhető el vagy nincs engedélyezve az összes terméken.
- ☐ Ellenőrizze az SSID-t és a jelszót a hálózathoz, mivel ezek szükségesek a Wi-Fi beállítása során. Ha nem ismeri az SSID-t és a jelszót, kérdezze meg a hálózati rendszergazdától.

A Wi-Fi kapcsolat Telepítő varázsló használatával történő beállításával kapcsolatos információkért kattintson a következő hivatkozásra: Ez a funkció nem érhető el az összes terméken, vagy nem biztos, hogy engedélyezve van.



html/wizard.htm

Wi-Fi Protected Setup (WPS)

A Wi-Fi Protected Setup (WPS) beállítási módnak két típusa van; a WPS-gombnyomás módszer és a WPS PIN-kód módszer. Ezek a módszerek azon termékeken érhetőek el, amelyek nem rendelkeznek LCD kijelzővel.

Megjegyzés:

- ☐ Ez a beállítás nem érhető el vagy nincs engedélyezve az összes terméken.
- ☐ Mielőtt csatlakoztatná a terméket a hálózathoz, ellenőrizze, hogy a hozzáférési pont támogatja-e a WPS-funkciót.
- ☐ Ha az elérési pontot (vezeték nélküli router) nem találja meg kb. két percen belül, hibaüzenet jelenik meg. Ebben az esetben ellenőrizze, hogy az elérési pont működik-e, majd előlről kezdve ismételje meg a WPS beállításokat.
- ☐ A hozzáférési pont WPS funkciójára vagy a hibaelhárításra vonatkozó részletekért lásd a hozzáférési pont Használati útmutatóját.

WPS-gombnyomás

A beállítást a vezeték nélküli router (hozzáférési pont) WPS-gombjának megnyomásával végezheti el. Akkor használja ezt a módszert, ha már csatlakoztatott egyéb Wi-Fi eszközöket WPS használatával.

A Wi-Fi kapcsolat WPS-sel történő beállításával kapcsolatos információkért kattintson a következő hivatkozásra: Ez a funkció nem érhető el az összes terméken, vagy nem biztos, hogy engedélyezve van.



html/wps_b.htm

WPS PIN-kód

A beállítást nyolc számjegy vezeték nélküli routeren (hozzáférési ponton) történő megadásával végezheti el. A nyolc számjegy a termék LCD kijelzőjén, vagy a termék hálózati állapotlapjára nyomtatva vehető szemügyre.

A Wi-Fi kapcsolat WPS-sel történő beállításával kapcsolatos információkért kattintson a következő hivatkozásra: Ez a funkció nem érhető el az összes terméken, vagy nem biztos, hogy engedélyezve van.



html/wps_p.htm

Közvetlen kapcsolat

A terméket vezeték nélküli router (hozzáférési pont) nélkül csatlakoztathatja egy számítógéphez, okostelefonhoz vagy táblagéphez. Az alábbi módszerek az Ön által vásárolt terméktől és eszköztől függően nem biztos, hogy elérhetőek.

Wi-Fi Direct kapcsolat: Közvetlenül csatlakozhat a termékhez egy Wi-Fi Direct szabvánnyal kompatibilis eszközzel. A termék hozzáférési pontként történő használatával akkor is csatlakozhat a termékkel egy eszközhöz, ha az Ön eszköze nem támogatja a Wi-Fi Direct szabványt. Ez a módszer a WPA2-PSK(AES) biztonsági megoldást alkalmazza, mely megegyezik az infrastruktúra módban használttal.

„Wi-Fi Direct“ 14. oldal

Ad Hoc kapcsolat: A termékhez Ad Hoc kompatibilis eszközökkel közvetlenül csatlakozhat. Ez a módszer csak a WEP biztonsági megoldást támogatja.

„Ad Hoc mód“ 16. oldal

Megjegyzés:

- ☐ Ez a szolgáltatás nem érhető el az összes terméken, vagy lehet, hogy nincs engedélyezve.
- ☐ Windows számítógépek a szoftver lemezen található telepítő használatával képesek közvetlen kapcsolat létrehozására. Ha a termék támogatja a Wi-Fi Direct szabványt, akkor a termék a Wi-Fi Direct segítségével fog csatlakozni.

Wi-Fi Direct

Az alábbi módok közül egy automatikusan kiválasztásra kerül a termék hálózati környezetétől függően.

Hozzáférési pont mód: Ha a termék nem csatlakozik egyetlen elérhető vezeték nélküli hálózathoz sem, akkor a termék hozzáférési pont módba lép, és így csatlakozik az eszközhöz, használva annak Wi-Fi funkcióját. A hozzáférési pont módban a termék hozzáférési pontként viselkedik.

Pont-pont mód: Ha a termék már csatlakozott egy elérhető vezeték nélküli hálózathoz, akkor a termék pont-pont módba lép, és így csatlakozik az eszközhöz. A termék akkor csatlakozik pont-pont módban az eszközhöz, ha az eszköz támogatja a Wi-Fi Direct megoldást. Ha a termék nem támogatja a Wi-Fi Direct megoldást, akkor ezt a módot használva, de Önt a jelszó megadására felszólítva fog csatlakozni.

Megjegyzés:

- ☐ A Web Config lehetőség használatával korlátozhatja a pont-pont módban csak Wi-Fi Direct kompatibilis eszközökhöz való csatlakozások számát.
A Web Config beállítások elvégzésével kapcsolatos további részletekért lásd: „Termékbe ágyazott weboldal“ 21. oldal, vagy a termék dokumentációja.
- ☐ Ez a szolgáltatás nem érhető el az összes terméken, vagy lehet, hogy nincs engedélyezve.
- ☐ Ha a termék Ad Hoc módban üzemel, a Wi-Fi Direct nem használható.
- ☐ A Windows Wi-Fi Direct funkcióját használó közvetlen kapcsolat nem támogatott.

Az üzemmódok a termék hálózati környezetének megfelelően, automatikusan kerülnek kiválasztásra. A Wi-Fi Direct használatára vonatkozó további részletekért kattintson a következő linkre: Ez a funkció nem használható minden terméken.



html/wifid.htm

A termék használata hálózaton keresztül**Hozzáférési pont mód**

Ha a termék hozzáférési módban (egyszerű AP módban) fut, akkor a Wi-Fi Direct hozzáférési pont üzemmód ikon megjelenítésre kerül a termék kijelzőjén. Az ikon alakja és helye az aktuális modellől függően eltérhet. További részletekért lásd a termék kijelzőjén megjeleníthető Súgót vagy a dokumentációt.

A kapcsolat specifikációja az alábbi:

- ☐ Egyidejű kapcsolatok száma: 4
- ☐ Biztonság: WPA2-PSK (AES)
- ☐ Szabvány: 802.11g

Megjegyzés:

- ☐ A hozzáférési mód nem biztosít kommunikációt a termékhez csatlakoztatott eszközök között a funkció használata során.
- ☐ Ha ki akar lépni a hozzáférési pont módból, ki akarja kapcsolni a Wi-Fi-t vagy a Wi-Fi Direct módot a nyomtató kezelőpaneljét használva.
- ☐ Ha nem tud csatlakozni a termékhez, mert elérte a maximálisan csatlakoztatható eszközök maximális számát, akkor csatlakoztasson le egy eszközt a termék SSID-je (DIRECT-xxxxxxx) által azonosított hálózatról. Ha nem tudja, hogy mely eszközök vannak aktuálisan csatlakozva, akkor minden eszközt lecsatlakoztathat a termékről úgy, hogy módosítja a jelszót a termék kezelőpaneljét használva. Ne feledje, hogy ezzel minden eszközt lecsatlakoztat. Egy, a folyamat során lecsatlakoztatott eszköz ismételt csatlakoztatásához végezze el újra a hálózati beállításokat.
- ☐ Lehet, hogy a Windows operációs rendszer frissített verzióját futtató számítógépek nem tudnak majd felcsatlakozni.

Pont-pont mód

Ha a termék pont-pont módban (Wi-Fi Direct módban) fut, akkor a Wi-Fi Direct pont-pont üzemmód ikon kerül megjelenítésre a termék kijelzőjén. Az ikon alakja és helye az aktuális modellől függően eltérhet. További részletekért lásd a termék kijelzőjén megjeleníthető Súgót vagy a dokumentációt.

A kapcsolat specifikációja az alábbi:

- ☐ Egyidejű kapcsolatok száma: 1
- ☐ Biztonság: WPA2-PSK (AES)
- ☐ Szabvány: 802.11g

Megjegyzés:

- ☐ Ha egy hálózat a pont-pont módot használva csatlakozik, akkor a többi hálózati kapcsolat bontásra kerül. Ennek eredményeképp az Epson Connect és egyéb, a termék internetes elérését szolgáló funkciók is letiltásra kerülnek.
- ☐ Ha a termék pont-pont módot használva csatlakozik, akkor a firmware frissítési folyamat nem hajtható végre.
- ☐ Ha meg akarja szüntetni a kapcsolatot, akkor csatlakoztassa le a terméket az eszközről. A termék ismét csatlakozik az előző hálózatra.

Ad Hoc mód

Ad Hoc módban a termék és a számítógép vezeték nélkül kommunikál, elérési pont használata nélkül. Először állítsa be a számítógép Ad Hoc beállításait (SSID) a csatlakozáshoz az Ad Hoc mód használatával.

Windows esetében:

Helyezze a termék szoftver lemezét a számítógépbe, majd kövesse a képernyőn megjelenő utasításokat. „Windows” 7. oldal.

A Mac OS X esetében:

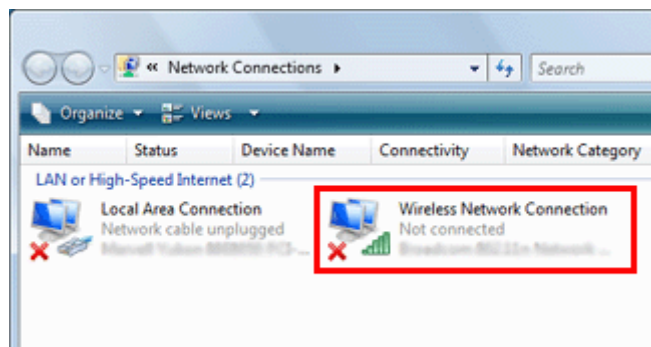
Végezze el a hálózati beállításokat az EpsonNet Setup segítségével. „Mac OS X” 9. oldal

Megjegyzés:

- ❑ Még Wi-Fi kapcsolat esetén is előfordulhat, hogy a termék és a számítógép nem képes kommunikálni az adott környezetben. Akkor is be kell tudnia állítani Ad Hoc kapcsolatot. Ez közvetlen kapcsolat a termék és a számítógép között. Ez csak egy számítógép csatlakoztatását teszi lehetővé. Több PC nem képes Wi-Fi kapcsolatot létrehozni a termékkel.
- ❑ Az Ad Hoc számítógéppel történő létrehozásának eljárása függ az operációs rendszertől, a számítógéptől és a vezeték nélküli eszköz gyártójától. A részletekről lásd a vezeték nélküli eszköz dokumentációját, vagy vegye fel a kapcsolatot a gyártó ügyfélszolgálatával. A következő szakasz leírja a Windows 7, Vista, XP vagy Mac OS X szabványos beállításait.

Windows 7/Vista

- 1 Válassza a **Start > Control Panel (Vezérlőpult) > View network status and tasks (Hálózati állapot és feladatok megtekintése)** lehetőséget.
- 2 Kattintson az **Change adapter settings (Adapterbeállítások megváltoztatása)** (7) vagy **Manage network connections (Hálózati kapcsolatok kezelése)** (Vista) lehetőségre.
- 3 Kattintson duplán a **Wireless Network Connection (Vezeték nélküli hálózati kapcsolat)** ikonra.

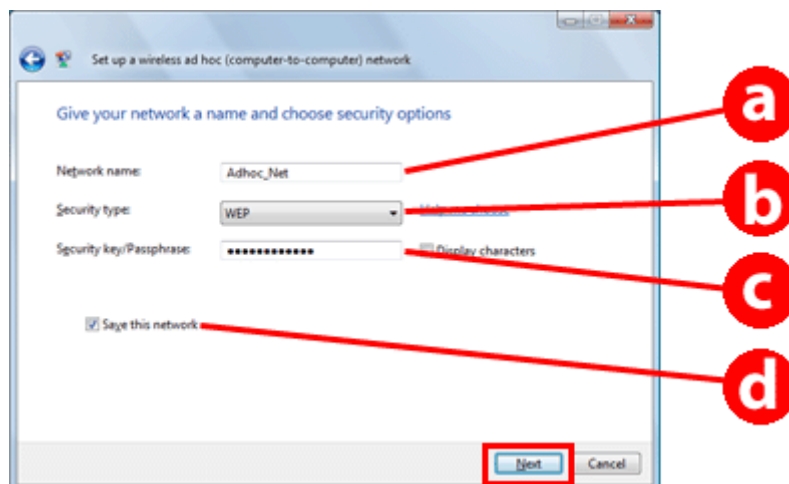


- 4 Windows 7 esetén: Kattintson a **Open Network and Sharing Center (Hálózati és megosztási központ megnyitása)** lehetőségre, majd kattintson az **Set up a new connection or network (Új kapcsolat vagy hálózat létrehozása)** lehetőségre.

Windows Vista esetében: Kattintson a **Set up a connection or network (Kapcsolat vagy hálózat létrehozása)** lehetőségre.

A termék használata hálózaton keresztül

- 5** Válassza a **Set up a wireless ad hoc (computer-to-computer) network** (Vezeték nélküli (két számítógép közötti) hálózat) elemet, majd kattintson a **Next** (Tovább) gombra.
- 6** Kattintson a **Next** (Tovább) gombra.
- 7** A beállításokhoz lásd a következő táblázatot, majd kattintson a **Next** (Tovább) gombra.



a	Network name (SSID) (Hálózat neve (SSID)): írjon be egy nevet a következő karakterek használatával. 0123456789 !"#\$%&'()*+,-./:; ABCDEFGHIJKLMNOPQRSTUVWXYZ abcdefghijklmnopqrstuvwxyz [\]^_`{ }~<=>?@
b	Security type (Biztonsági típus): válassza a WEP lehetőséget.
c	Security key (Biztonsági kulcs): adjon meg egy szót 5 vagy 13 ASCII-karaktert (pl. Epson), vagy 10 vagy 26 hexadecimális karaktert használva.
d	(Windows 7/Vista) Mentse ezt a hálózatot: jelölje meg ezt a jelölőnégyzetet.

- 8** Kattintson a **Close** (Bezárás) gombra.
- 9** Kattintson duplán a **Wireless Network Connection** (Vezeték nélküli hálózati kapcsolat) ikonra.
- 10** Ellenőrizze, hogy regisztrálta-e az Ad Hoc kapcsolatot, majd kattintson **appropriate place on the Desktop** (a megfelelő helyre az asztalon) (7) vagy **Cancel** (Mégse) (Vista).

Megjegyzés:

Ha a **Connect** (Kapcsolat) gomb megjelenik, amikor kiválasztja a hálózat nevét (SSID), kattintson a **Connect** (Kapcsolat) gombra.

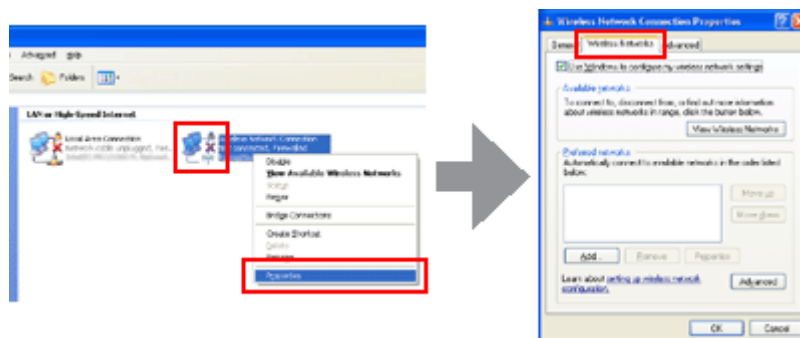
A termék használata hálózaton keresztül

Windows XP esetén

- 1 Válassza a **Start > Control Panel (Vezérlőpult) > Network and Internet Connections (Hálózati és internet kapcsolatok)** lehetőséget.
- 2 Kattintson a **Network Connections (Hálózati kapcsolatok)** elemre.
- 3 Jobb gombbal kattintson a **Wireless Network Connection (Vezeték nélküli hálózati kapcsolat)** elemre, válassza a **Properties (Tulajdonságok)** lehetőséget, majd kattintson a **Wireless Networks (Vezeték nélküli hálózatok)** fülre.

Megjegyzés:

Ha olyan segédprogramot használ, amelyet a vezeték nélküli eszközhöz kapott, akkor előfordulhat, hogy a **Wireless Networks (Vezeték nélküli hálózatok)** fül nem jelenik meg. További részletekért lásd a vezeték nélküli eszköz dokumentációját.

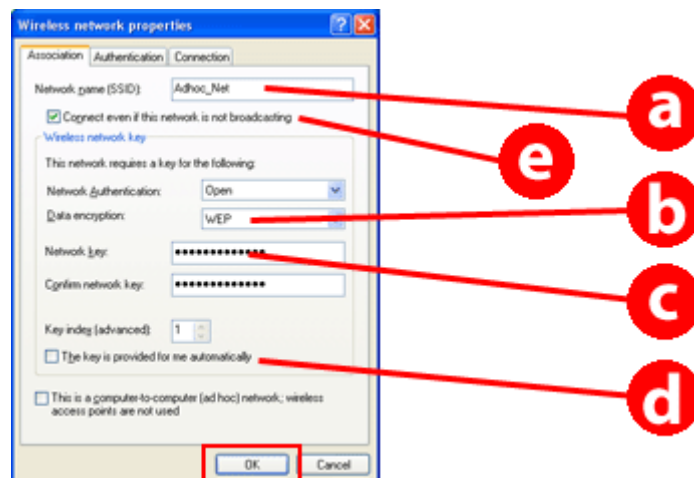


- 4 Válassza a **Use Windows to configure my wireless network settings (Windows használata a vezeték nélküli hálózati beállítások konfigurálásához)** lehetőséget, majd kattintson a **Advanced (Speciális)** lehetőségre.
- 5 Válassza a **Computer-to-computer (ad hoc) networks only (Csak két számítógép közötti (ad hoc) hálózatok)** lehetőséget.
- 6 Törölje az **Automatically connect to non-preferred networks (Automatikus csatlakozás nem preferált hálózatokhoz)** lehetőséget, majd kattintson a **Close (Bezárás)** elemre.
- 7 Kattintson a **Add (Hozzáadás)** elemre.

A termék használata hálózaton keresztül

8

A beállításokhoz lásd a következő táblázatot, majd kattintson az **OK** gombra.



a	Network name (SSID) (Hálózat neve (SSID)): írjon be egy nevet a következő karakterek használatával. 0123456789 !"#\$%&'()*+,-./:; ABCDEFGHIJKLMNOPQRSTUVWXYZ abcdefghijklmnopqrstuvwxyz [\]^_`{ }~<=>?@
b	Security type (Biztonsági típus): válassza a WEP lehetőséget.
c	Security key (Biztonsági kulcs): adjon meg egy szót 5 vagy 13 ASCII karaktert (pl. Epson), vagy 10 vagy 26 hexadecimális karaktert használva.
d	(Windows XP) A kulcsot automatikusan kapom: törölje ezt a mezőt a biztonsági kulcs beviteléhez.
e	(Windows XP SP3) Akkor is csatlakozzon, ha ez a hálózat nem működik: jelölje be ezt a jelölőnégyzetet.

9

Kattintson a **Connection (Kapcsolat)** fülre.

10

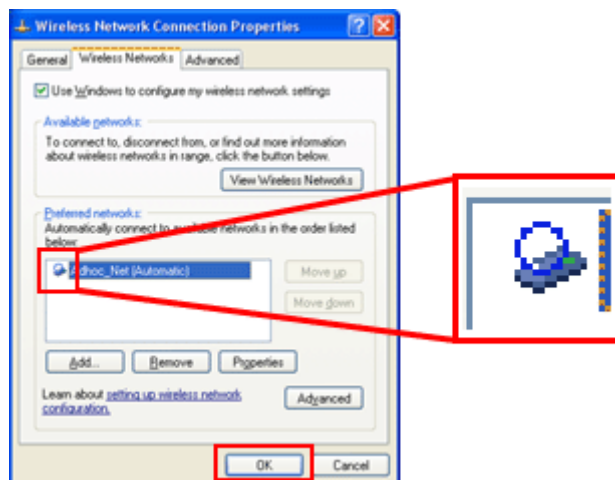
Válassza a **Connect when this network is in range (Csatlakozás, ha ez a hálózat elérhető)** lehetőséget, majd kattintson az **OK** gombra.

11

Jobb gombbal kattintson a **Wireless Network Connection (Vezeték nélküli hálózati kapcsolat)** elemre, válassza a **Properties. (Tulajdonságok)** lehetőséget, majd újból kattintson a **Wireless Networks (Vezeték nélküli hálózatok)** fülre.

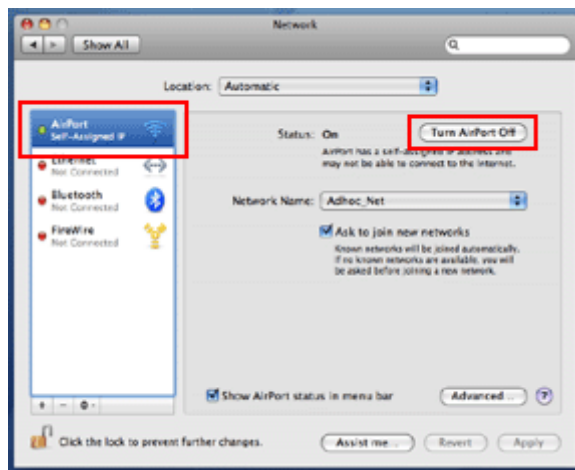
A termék használata hálózaton keresztül

- 12 Ellenőrizze, hogy az ikont körbeveszi-e kék kör, majd kattintson az **OK** gombra.



Mac OS X esetén

- 1 Válassza a **System Preferences** lehetőséget az Apple menüből.
- 2 Kattintson a **Network** ikonra.
- 3 Válassza az **AirPort** lehetőséget, majd kattintson a **Turn AirPort On** elemre.



- 4 A **Network Name** listában válassza a **Create Network** lehetőséget.
- 5 Írjon be egy hálózati nevet, majd jelölje meg a **Require Password** jelölőnégyzetet.
- 6 Írjon be egy jelszót, majd kattintson az **OK** gombra.
- 7 Kattintson az **Advanced** elemre.

A termék használata hálózaton keresztül

- 8** Kattintson a **TCP/IP** elemre.
- 9** Jelölje meg a **Using DHCP** elemet a **Configure IPv4** listán, majd kattintson az **OK** gombra.
- 10** Kattintson az **Apply** gombra.

Epson Connect szolgáltatás

Az Epson Connect lehetővé teszi, hogy a hálózati eszköz (mint pl. egy okostelefon, tábla PC, hordozható számítógép és hasonló), valamint a hálózathoz csatlakoztatott termék között kapcsolat jöjjön létre. Így bárhol könnyedén nyomtathat, használhatja a hálózati szkennelést, a webes tárolási szolgáltatásokat és hasonlókat.

Az elérhető Epson Connect szolgáltatások és funkciók típusfüggők.

Az Epson Connect weboldalon keresztül hozzáférhet olyan információkhoz, mint pl. a szolgáltatásokkal kompatibilis termékek, az elérhető funkciók, a firmware frissítés állapota és hasonlók.

További részletekért látogassa meg az Epson Connect weboldalt:
<https://www.epsonconnect.com/> (Epson Connect portál weboldal)
<http://www.epsonconnect.eu/> (csak európai használat esetén)

Termékbe ágyazott weboldal

Web Config

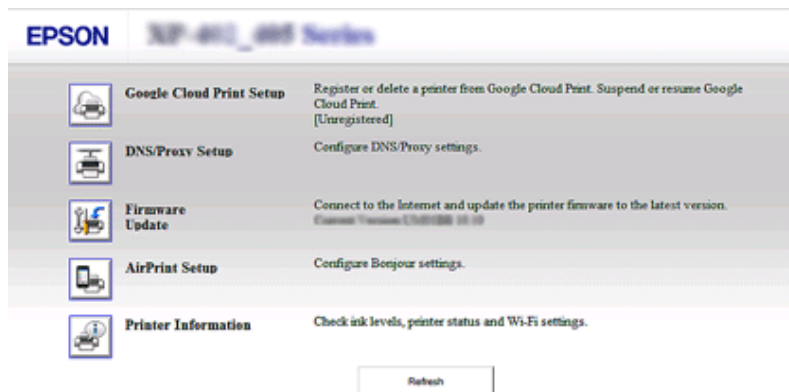
A termék egy beágyazott weboldallal (Web Config) rendelkezik. Ha egy olyan számítógépről vagy digitális eszközről éri el egy böngészővel a Web Config lehetőséget, amely a termékkel megegyező hálózathoz csatlakozik, akkor ellenőrizheti a termék vagy a hálózat állapotát és beállíthatja a hálózati szolgáltatásokat és hasonlókat. Az elérhető funkciók típusfüggők.

- ☐ A termék állapotának ellenőrzése
Ellenőrizheti a termék tintapatronjainak vagy a hálózati kapcsolatának állapotát.
- ☐ A termék firmware-jének frissítése
Elképzelhető, hogy a termék beszerzése óta új funkciók érhetők el. Az ilyen új funkciók használatához frissítenie szükséges a termék firmware-jét az Epson által biztosított legújabb firmware-re.
- ☐ A hálózati szolgáltatások beállítása
Ha a termék támogatja az olyan hálózati szolgáltatásokat, mint az Epson Connect, AirPrint vagy Google Cloud Print, akkor elvégezheti vagy módosíthatja ezen beállításokat.

Megjegyzés:

Ez a funkció nem érhető el az összes terméken, vagy nem biztos, hogy engedélyezve van.

A termék használata hálózaton keresztül



A Web Config elérése

1

Írja be egy számítógép vagy digitális eszköz böngészőjébe a termék IP-címét és keresse meg a terméket.

Az input formátuma IPv4 esetén: 'http://<termék IP-cím>'. (< > nélkül)

Az input formátuma IPv6 esetén: 'http://[termék IPv6-cím]/' ([] használatával)

Megjegyzés:

A Web Config az alábbi módszer használatával is megnyitható.

Windows 8/7/Vista:

1. Válassza a **Desktop (Asztal)** > **Settings charm (Beállítások gomb)** > **Control Panel (Vezérlőpult)**, majd a **View devices and printers (Eszközök és nyomtatók megtekintése)** (Windows 8 esetén) lehetőséget.

Kattintson a **start** > **Control Panel (Vezérlőpult)** > **Hardware and Sound (Hardver és hang)** > **Devices and Printers (Eszközök és nyomtatók)** (Windows 7 esetén) lehetőségre.

Kattintson a **start** > **Control Panel (Vezérlőpult)** > **Hardware and Sound (Hardver és hang)** > **Printers** (Windows Vista esetén) lehetőségre.

2. Jobb gombbal kattintson a termék ikonra, majd válassza a **Properties (Tulajdonságok)** gombot.

3. Válassza a **Web Services (Webszolgáltatások)** fület, majd kattintson az URL-re.

Mac OS X (10.6.x vagy későbbi verzió):

1. Válassza a **System Preferences > Print & Scan** lehetőséget.

2. Válassza ki a terméket, majd kattintson az **Options & Supplies** gombra.

3. Kattintson a **Show Printer Webpage** elemre.

iOS/Android:

1. Indítsa el az Epson iPrint lehetőséget.

2. Érintse meg a **Maintenance > Printer Settings** elemet.

2

Ellenőrizze a termék állapotát és végezze el a beállításokat.

Hibaelhárítás

Tippek és tanácsok a hálózati problémák elhárításához

A hálózati problémák oka lehet a hálózati környezet, a számítógép és a termék. A problémák megoldását segítő ellenőrizze és azonosítsa be a hálózati állapotot a következő módszerekkel.

Megjegyzés:

Ha a hálózati beállítást megváltoztatják, a módosított beállítások 30-60 másodperc elteltével jelennek meg. (A változások megjelenéséig eltelt idő a beállítási módtól, a vezeték nélküli routertől vagy az elérési ponttól stb. függően változik.)

Hálózati kapcsolat ellenőrzési jelentés nyomtatása

Ha módosítja a hálózati beállításokat, pl. módosítja a hálózati környezetet, akkor ellenőrizheti a hálózati kapcsolatot és kinyomtathatja a hálózati kapcsolat ellenőrzési jelentést.

Ha a hálózati kapcsolat nem jön létre, akkor ez a jelentés segíthet megtalálni a probléma okát.

A hálózati kapcsolat ellenőrzésére és a jelentés nyomtatására vonatkozó további részleteket a termék dokumentációjában talál.

Megjegyzés:

Ez a szolgáltatás nem elérhető azokon a termékeken, amelyeken nincs LCD-panel.

A hálózati kapcsolat ellenőrzési jelentés használatával kapcsolatos információkért kattintson a következő linkre: Ez a szolgáltatás nem érhető el az összes terméken, vagy lehet, hogy nincs engedélyezve.



html/_files/nwchk.htm

A hálózati állapot megjelenítése és a hálózati állapotjelző lap nyomtatása

Az LCD-n megjelenítheti a hálózat állapotát és kinyomtathatja a hálózati állapotjelző lapot. A hálózat állapotát látva meggyőződhet olyan információkról, mint pl. a kapcsolódás módja, a kapcsolat sebessége (átviteli sebesség), az IP-cím, a biztonság módja és az Epson Connect állapot.

Ha terméken van LCD-panel, akkor meg tudja jeleníteni az egyszerűsített állapotjelző információkat és ki tudja nyomtatni a részletes állapot információkat. Ez a funkció nem használható minden terméken.

Ha terméken nincs LCD-panel, akkor a vezérlőpult gombjainak használatával nyomtathatja ki a részletes állapot információkat.

A hálózati állapot megjelenítésére és a hálózati állapotjelző lap nyomtatására vonatkozó további részleteket a termék dokumentációjában talál.

A Wi-Fi beállítások letiltása és inicializálása

A hálózati problémák egyik lehetséges megoldása a Wi-Fi beállítások letiltása vagy inicializálása, majd a beállítások újbóli elvégzése.

Ezek a műveletek típusfüggők. Részletekért lásd a termék dokumentációját.

Megjegyzés:

A Wi-Fi beállítások letiltása vagy inicializálása előtt tanácsos az SSID és a jelszó ellenőrzése és felírása.

A Wi-Fi funkció letiltása:

Ha a terméken van LCD-panel, a Wi-Fi funkciót letilthatja annak használatával.

Ha a terméken nincs LCD-panel, akkor a Wi-Fi funkciót egy, az aktív hálózathoz csatlakoztatott Ethernet kábelen keresztül tilthatja le.

Ha a terméken nincs LCD-panel vagy Ethernet interfész, akkor a Wi-Fi funkciót a hálózati beállítások inicializálásával is letilthatja a vezérlőpult gombjait használva.

Megjegyzés:

Ha a termék rendelkezik Ethernet és Wi-Fi funkcióval, akkor az Ethernet funkció engedélyezésre kerül a Wi-Fi funkció kikapcsolásakor.

A hálózati beállítások inicializálása:

Ha a terméken van LCD-panel, a hálózati beállításokat annak használatával inicializálhatja.

Ha terméken nincs LCD-panel, akkor a vezérlőpult gombjainak használatával inicializálhatja a hálózati beállításokat.

Megjegyzés:

Ha inicializálja a hálózati beállításokat, akkor az Epson Connect beállítások és a többi cég által biztosított hálózati nyomtatási beállítások is inicializálásra kerülnek.

A termék firmware-jének frissítése

A hálózati problémákat néha a termék firmware-jének frissítésével is meg lehet oldani. Ellenőrizze, hogy a termék firmware-jének legújabb verzióját használja-e.

Nyissa meg egy böngészővel a termékbe ágyazott weboldalt, és végezze el a firmware frissítést a felső menüben.

Megjegyzés:

Ez a funkció nem érhető el az összes terméken, vagy nem biztos, hogy engedélyezve van.

A termékbe ágyazott weboldal megnyitására vonatkozó további részletekért lásd: „Termékbe ágyazott weboldal” 21. oldal.

A kommunikáció ellenőrzése a Ping parancssal

Ha nem tudja elérni a termékbe ágyazott weboldalt, a termék nem válaszol, pedig elküldte rá a nyomtatási feladatot vagy egyéb problémák merülnek fel, akkor használja ezt a funkciót annak megállapítására, hogy vajon létrejött-e a kommunikáció a számítógép és a termék között.

Hibaelhárítás

A Ping parancs használata előtt ellenőriznie kell a számítógépen és terméken beállított IP-címet.

A számítógép működtetésére vonatkozó további részletekért lásd: „[Ping parancs](#)“ 25. oldal.

Ping parancs

A TCP/IP-hálózati környezetben, nyugtázza a számítógépen és a terméken beállított IP-címeket, majd ellenőrizze, hogy létrejött-e kapcsolat a számítógép és a termék között.

Megerősítés Windows 8/7/Vista/XP rendszereken

- 1** Ellenőrizze a termék IP-címét.

Az IP-címet egy hálózati állapotlapon, ellenőrző jelentésen vagy LCD képernyőn lehet ellenőrizni.

A hálózati állapotjelző lap ellenőrzéséről lásd „[A hálózati állapot megjelenítése és a hálózati állapotjelző lap nyomtatása](#)“ 23. oldal.
- 2** Windows 8 esetén: Válassza az **All apps (Minden alkalmazás)**, majd a **Command Prompt (Parancssor)** lehetőséget.

Windows 7/Vista/XP esetén: Kattintson a Start gombra vagy a **start** elemre, **All Programs (Minden program)** vagy **Programs (Programok)**, **Accessories (Kellékek)** lehetőségre, majd a **Command Prompt (Parancssor)** elemre.
- 3** Írja be a 'ping' szót, egy szóközt és '<a termék IP-címét>', majd nyomja le az Enter billentyűt.
- 4** Ha a kapcsolat létrejött, megjelenik a **Reply from <the product's IP address> (Válasz a termék IP-címéről)** üzenet.

Ha nem jön létre a kapcsolat, **Destination host unreachable (Rendeltetési gazdagép elérhetetlen)** vagy **Request timed out (A kért idő eltelt)** üzenet jelenik meg. Ellenőrizze az eszköz hálózati beállításait a számítógépen.

Nyugtázás Mac OS X rendszerben

- 1** Ellenőrizze a termék IP-címét.

Az IP-címet egy hálózati állapotlapon lehet ellenőrizni. Lásd „[A hálózati állapot megjelenítése és a hálózati állapotjelző lap nyomtatása](#)“ 23. oldal.
- 2** Kattintson duplán a **Macintosh HD, Applications, Utilities** elemeire, majd a **Network Utility** elemre.
- 3** Kattintson a **Ping** fülre.
- 4** Írja be a termék IP-címét a hálózati cím mezőbe.
- 5** Kattintson a **Ping** fülre.

6

Ha létrejön a kapcsolat, minden jel visszaküldésre kerül és a **0% packet loss** üzenet jelenik meg.

Ha nem jön létre kapcsolat, egyetlen jel sem kerül visszaküldésre és a **100% packet loss** üzenet jelenik meg. Ellenőrizze az eszköz hálózati beállításait a számítógépen.

Beállítási problémák

Csatlakozás Wi-Fi hálózathoz

SSID nem található

- ☐ **A vezeték nélküli router/hozzáférési pont csatlakoztatható-e?**
Használja a számítógépet vagy más eszközt, annak megerősítésére, hogy lehet-e azt vezeték nélkül csatlakoztatni.
- ☐ **A termék távol van a hozzáférési ponttól vagy egy akadály van köztük?**
Vigye a terméket közelebb a hozzáférési ponthoz vagy távolítsa el az akadályt.
- ☐ **Az SSID (hálózat neve) el van-e rejtve a hozzáférési pont beállításai szerint?**
Ha a hozzáférési pont elrejtő funkciója, stb. be van kapcsolva az SSID elrejtésére, gépelje be az SSID-t a kezelőpanelen. Lásd „[A termék kezelőpaneljét használva](#)“ 12. oldal.
- ☐ **Az SSID (hálózati azonosító) tartalmaz nem-ASCII karaktereket?**
Ellenőrizze, hogy az SSID (hálózati azonosító) tartalmaz-e nem-ASCII karaktereket. A termék csak ASCII karakterek megjelenítésére képes.

A hozzáférési ponthoz történő csatlakozás sikertelen

- ☐ **A termék távol van a hozzáférési ponttól vagy egy akadály van köztük?**
Vigye a terméket közelebb a hozzáférési ponthoz vagy távolítsa el az akadályt.
- ☐ **A jelszó rendben van?**
A jelszó megkülönbözteti a kis- és nagybetűket. Ellenőrizze, hogy a beírt jelszó megfelelő-e. A jelszó nevezhető „WEP kulcsnak”, „WPA jelszónak”, „előre megosztott kulcsnak”, és így tovább, a használt elérési ponttól vagy biztonsági rendszertől függően.
- ☐ **Be vannak-e állítva a hozzáférési korlátozások a hozzáférési ponton?**
Ha a hozzáférési ponton (vezeték nélküli router stb.) hozzáférési korlátozások vannak beállítva, regisztrálja a termék MAC-címét vagy IP-címét a hozzáférési ponton a kommunikáció lehetővé tételére. A részletekért lásd a hozzáférési pont Használati útmutatóját.
- ☐ **A használható vezeték nélküli csatornák a WLAN felszerelésű számítógépre vannak-e korlátozva?**
A használható vezeték nélküli csatornák egy vezeték nélküli felszerelésű számítógépre lehetnek korlátozva. Lásd a számítógép vagy a vezeték nélküli kártya Használati útmutatóját a használható vezeték nélküli csatornák ellenőrzésére. Ellenőrizze, hogy a fent nyugtázott vezeték nélküli csatornák magukba foglalnak-e a hozzáférési pontra beállított csatornákat. Ha nem, módosítsa a hozzáférési pont vezeték nélküli csatornáit.
- ☐ **A hálózati adapter kompatibilis a termék által támogatott szabványokkal?**
Különböző szabványok léteznek, például: 802.11a, 802.11b, 802.11g és 802.11n a Wi-Fi eszközökhöz, és különféle frekvenciájú elektromágneses hullámokat is használnak.

Csatlakozás Wi-Fi Direct alapú hálózathoz

Az internet nem érhető el, ha a termék olyan számítógéphez kapcsolódik, mely több interfésszel, Wi-Fi Direct megoldással kommunikál

☐ Az internethez csatlakozó hálózati adapter alacsony prioritásra van állítva?

Ha a Wi-Fi Direct (hozzáférési pont mód) segítségével csatlakoztat egy számítógépet a termékhez alacsony sebességű internet kapcsolatot használva, akkor lehetséges, hogy nem lesz képes hozzáférni az internethez.

1

Jelenítse meg a Windows Network Connections képernyőt.

Windows 8 esetén: Válassza a **Desktop (Asztal) > Settings** charm (Beállítások gomb) > **Control Panel (Vezérlőpult)** lehetőséget, majd válassza a **View network status and tasks (A hálózati állapot és feladatok megjelenítése) > Change adapter settings (Adapterbeállítások módosítása)** elemet

Windows 7 esetén: Kattintson a **Start > Control Panel (Vezérlőpult) > Network and Internet (Hálózat és internet) > Network and Sharing Center (Hálózati és megosztási központ) > View network status and tasks (A hálózati állapot és feladatok megjelenítése) > Change adapter settings (Adapterbeállítások módosítása)** elemre

Windows Vista esetén: Kattintson a **Start > Control Panel (Vezérlőpult) > Network and Internet (Hálózat és internet) > Network and Sharing Center (Hálózati és megosztási központ) > View network status and tasks (A hálózati állapot és feladatok megjelenítése) > Manage network connections (Hálózati kapcsolatok kezelése)** elemre

Windows XP esetén: **Start > Control Panel (Vezérlőpult) > Network and Internet Connections (Hálózati és internetes kapcsolatok) > Network Connections (Hálózati kapcsolatok)**

2

A jobb egérgombbal kattintson a **Wireless Network Connection (Vezeték nélküli hálózati kapcsolatok) (DIRECT-xxxxxxx)** lehetőségre, majd válassza a **Properties (Tulajdonságok)** elemet.

3

Válassza az **Internet Protocol Version 4 (TCP/IPv4) (A TCP/IP protokoll 4-es verziója (TCP/IPv4))** lehetőséget, majd kattintson a **Properties (Tulajdonságok)** elemre.

4

Kattintson az **Advanced** elemre.

5

Törölje az **Automatic metric (Automatikus metrika)** elemet, adja meg a „100” értéket az **Internet metric (Internet metrika)** részben, majd kattintson az **OK** gombra.

Megjegyzés:

Ha még mindig sikertelen az internetre történő csatlakozás, akkor hajtsa végre ugyanezeket a műveleteket a 3. lépéstől az **Internet Protocol Version 6 (TCP/IPv6) (A TCP/IP protokoll 6-os verziója (TCP/IPv6))** lehetőséghez.

A Wi-Fi Direct kapcsolat hirtelen megszűnik

☐ Módosításra került a Wi-Fi Direct (hozzáférési pont mód) jelszó?

Törölje az eszközhöz regisztrált csatlakozási beállításokat a „DIRECT-xxxxxxx” részben, majd válassza ki ismét a „DIRECT-xxxxxxx” lehetőséget és adja meg az új jelszót. A beállítások törlésével kapcsolatos további részletekért lásd az eszközhöz mellékelt dokumentációt.

Hibaelhárítás

❑ **Megváltoztak a termék hálózati beállításai?**

Ellenőrizze a termék hálózati beállításait. A hálózati csatlakozás módja a hozzáférési módról egy másik módra módosulhatott. Ha egy másik módról hozzáférési módra kívánja visszaállítani a csatlakozás módját, akkor hajtson végre a termék hálózati beállításait, majd a Wi-Fi Direct segítségével csatlakoztassa ismét az eszközt a termékhez. A termék hálózati beállításait a termék LCD kijelzőjén vagy a hálózati állapotlapon ellenőrizheti.

Csatlakozás Ethernethez

A készülék nem tud csatlakozni az Ethernet hálózathoz

❑ **A Wi-Fi beállítás Disable (Letilt) értékre van beállítva a vezérlőpulton?**

Ha **Enable (Engedélyez)** értékre van beállítva, a kapcsolatot nem lehet Ethernet hálózaton létrehozni. Állítsa **Disable** értékre.

❑ **A számítógéphez egynél több hálózati interfész tartozik?**

Lehetséges, hogy a szkennert nem képes kommunikálni azokkal a számítógépekkel, amelyekben több hálózati interfész van. A szkennerral történő kommunikációhoz kapcsolja ki az összes hálózati interfészt a számítógépen, a szkennert csatlakoztatott interfész kivételével.

❑ **A hub, az Ethernet kábel stb. megfelelően működik az Ethernet hálózat használata során?**

Ellenőrizze, hogy a termék be van-e kapcsolva, valamint hogy a termékhez csatlakoztatott hub port LED-kapcsolatjelző lámpája világít/villog-e. Ha a kapcsolat LED nem világít, próbálja meg a következőt.

1. Csatlakoztassa egy másik porthoz.
2. Csatlakoztassa egy másik hubhoz.
3. Cserélje ki az Ethernet kábelt.

❑ **A termék kommunikációs módja megfelel a hub vagy router számára?**

Ellenőrizze, hogy a termék kommunikációs módja megfelel-e a hub vagy router számára.

Tekintse meg a következő táblázatot a termék és a hub/router kommunikációs módjainak megfelelő egyeztetésére. (A termék alapértelmezett kommunikációs módja Auto).

A hub/router kommunikációs módjának nyugtázási/beállítási eljárásáról lásd a Használati útmutatót.

A termék által támogatott kommunikációs módokkal kapcsolatos részletekért lásd a felhasználói útmutatót.

Hibaelhárítás

		Hub/Router beállításai						
		Auto	1000 Base-T Full Duplex	1000 Base-T Half Duplex	100 Base-TX Full Duplex	100 Base-TX Half Duplex	10Base-TX teljes duplex	10Base-TX fél duplex
A termék beállításai	Auto	I	I	I	N	I	N	I
	100Base-TX teljes duplex	N	N	N	I	N	N	N
	100Base-TX fél duplex	I	N	N	N	I	N	N
	10Base-TX teljes duplex	N	N	N	N	N	I	N
	10Base-TX fél duplex	I	N	N	N	N	N	I

I: Engedélyez N: Letilt

Csatlakozás Wi-Fi vagy Ethernet hálózathoz

Nem lehet kapcsolódni a hálózathoz

- ❑ A „The combination of IP address and subnet mask is invalid.” (Az IP cím - alhálózati maszk kombináció helytelen) üzenet megjelenítésre került?

- megoldás: Ha a szélessávú router (vagy hozzáférési pont) DHCP-funkciót használ, úgy állítsa be a TCP/IP-beállítást, hogy a termék automatikusan kapjon IP-címet.
- megoldás: Ha manuálisan kívánja beállítani a termék IP-címét, akkor a következők alapján állítsa be azt, valamint az alhálózati maszkot.

- Ellenőrizze a számítógéppel összeköttetésben álló router (vagy hozzáférési pont) IP címét. Lásd a router (vagy hozzáférési pont) Használati útmutatóját.
- Az IP címek négy, egymástól pont segítségével elválasztott numerikus szegmensből állnak. Az utolsó szegmensben az adott hálózatban egyedi, 1 - 254 közé eső értéket adjon meg a termék számára. (Ha a router DHCP szerver is egyben, vagy egy másik DHCP szerver működik a hálózatban, akkor olyan értéket állítson be, ami nem ütközik a DHCP szerver által allokkált tartománnyal.)

Beállítási példa:

A router IP címe: 192.168.1.1

Példa a termék beállítására: 192.168.1.3

Az alhálózati maszk: **255.255.255.0**, általános esetben ez az érték tartozik a kis méretű hálózatokhoz és az ilyen hálózatok valamennyi eszközhöz. Ha az átjáró értékét is meg kell adni, akkor a vezeték nélküli router IP címével egyező értéket állítson be.

- ❑ A számítógéphez egynél több hálózati interfész tartozik?

Lehetséges, hogy a szkennert nem képes kommunikálni azokkal a számítógépekkel, amelyekben több hálózati interfész van. A szkennertel történő kommunikációhoz kapcsolja ki az összes hálózati interfészt a számítógépen, a szkennertel csatlakoztatott interfész kivételével.

- ❑ TCP/IP használatakor tud-e a számítógép és a termék kommunikálni?

Ellenőrizze, hogy létrejött-e kapcsolat. Lásd „Ping parancs” 25. oldal.

Hibaelhárítás

☐ **TCP/IP használata esetén az IP cím beállítása megfelel a környezetnek?**

A gyári beállítás, mint olyan, nem áll rendelkezésre. Az IP-cím használatához egyszer törölje, majd írja be újból ugyanazt a címet. Módosítsa a termék IP-címét, ahogy az a környezetnek megfelel.

Az IP-cím módosítások

☐ **A TCP/IP-beállítás a vezérlőpulton az, hogy az IP-cím kiosztása automatikus?**

Ha a beállítás automatikus, az IP-cím a termék minden egyes bekapcsolásakor megváltozik. Ha az automatikus beállítást használja, határozza meg a bekapcsolás sorrendjét, vagy mindig tartsa bekapcsolva a terméket. Az automatikus beállítás akkor áll rendelkezésre, ha a termék portját EpsonNet Print (Windows alatt) vagy Bonjour nyomtatás (Mac OS X alatt) használatával állítja be.

Nyomtatási problémák

Számítógép csatlakoztatva a Wi-Fi hálózathoz

Nem lehet hálózati nyomtatást végezni

☐ **A hálózati kapcsolat beállításai megfelelőek?**

Lásd: „[Beállítási problémák](#)“ 26. oldal a hálózati kapcsolat beállításával kapcsolatos problémák további részleteiről.

☐ **A termék megfelelően van csatlakoztatva a hozzáférési ponthoz (vezeték nélküli router stb.)?**

Ha le van csatlakoztatva, ellenőrizze a következőket.

A hozzáférési pont (vezeték nélküli router stb.) be van-e kapcsolva.

A Wi-Fi beállítások megfelelnek-e a cél hozzáférési pont beállításainak (vezeték nélküli router stb.).

☐ **A hálózat nélküli kapcsolat megszakadt-e vagy lecsatlakoztatásra került-e?**

Ha lecsatlakoztatásra került, indítsa újra a terméket. A kezelőpanelre vonatkozó részletekért, lásd „[A termék kezelőpaneljét használva](#)“ 12. oldal.

☐ **A Privacy Separator funkció engedélyezve van a hozzáférési ponton (vagy vezeték nélküli routeren)?**

Ha a Privacy Separator funkció engedélyezve van, akkor nem nyomtathat a számítógépről, okostelefonról vagy táblagépről a hálózaton keresztül, mivel ez az adatvédelmi funkció blokkolja ezen eszközök kommunikációját. Kapcsolja ki a Privacy Separator funkciót a hozzáférési ponton (vagy vezeték nélküli routeren). A beállítások elvégzésével és ellenőrzésével kapcsolatos további információkért lásd a hozzáférési pont (vagy vezeték nélküli router) kézikönyvét.

Ethernethez csatlakoztatott számítógép

Nem lehet hálózati nyomtatást végezni

☐ **A hálózat nélküli kapcsolat megszakadt-e vagy lecsatlakoztatásra került-e?**

Ha lecsatlakoztatásra került, indítsa újra a terméket. A kezelőpanelre vonatkozó részletekért, lásd „[A termék kezelőpaneljét használva](#)“ 12. oldal.

A nyomtatás lassú vagy az adatok vége csonkolódik

❑ A termék és a csatlakoztatott hub kommunikációs módja (teljes duplex/fél duplex) megegyezik?

A termék gyári alapértelmezett kommunikációs vonalsebesség módja automatikus értékre van állítva. Ha a hub kommunikációs módja rögzített, rossz párosítás lép fel a termék és a hub kommunikációs módjai között, és a nyomtatási sebesség nagyon lecsökken vagy az adatvég levágásra kerül az időtúllépés miatt.

Wi-Fi vagy Ethernet hálózathoz csatlakoztatott számítógép

A nyomtatást nem lehet leállítani, még ha a nyomtatási feladatot törölte is a számítógépen

❑ A nyomtatási feladatot egy Mac OS X (10.5.x vagy 10.6.x) operációs rendszert használó számítógépről küldte?

Ha az összes következő feltétel érvényes az Ön környezetére, akkor nem tudja leállítani a nyomtatást a számítógépről.

- A termék támogatja az AirPrint szolgáltatást.
- A nyomtatási feladatot egy Mac OS X (10.5.x vagy 10.6.x) operációs rendszert használó hálózaton lévő számítógépről küldte.
- A termékbe ágyazott weboldal Bonjour-beállításai alapján a Top Priority Protocol beállítási értéke **IPP**. Ebben az esetben nyomja meg a mégse gombot a termék kezelőpaneljén a nyomtatás leállításához.

Ha azt szeretné, hogy a számítógépről is le tudja állítani a nyomtatást, végezze el a következő beállításokat.

1. Nyissa meg a termékbe ágyazott weboldalt. Lásd: „Termékbe ágyazott weboldal“ 21. oldal.
 2. Kattintson az **AirPrint Setup (AirPrint beállítás)** lehetőségre.
 3. Válassza ki a **Port9100** lehetőséget a Top Priority Protocol legördülő menüben majd kattintson az **OK** gombra.
 4. Ha a Top Priority Protocol:Port9100 értéke megjelenik, kattintson az **OK** gombra.
 5. Zárja be a böngészőt.
 6. Válassza a **System Preferences** lehetőséget az Apple menüből.
 7. Kattintson a **Print & Fax** ikonra.
 8. Válassza ki a termékek listájából a beállítani kívánt terméket, majd kattintson a - jelre a termék törléséhez.
 9. Kattintson a + jelre a **Printers** listában, majd válassza ki a hálózati nyomtatók listájából a beállítani kívánt terméket.
 10. Ha a termék neve megjelenik a Név mezőben, kattintson az **Add** gombra.
- Ha az újra regisztrált termékről nyomtat, akkor a számítógépről is leállíthatja a nyomtatást.

A nyomtatás lassú vagy az adatok vége csonkolódik

❑ A nyomtatóport beállítása megfelelő?

Kövesse az alábbi lépéseket a nyomtatóport ellenőrzésére (Windows).

1. Válassza a **Desktop (Asztal) > Settings** charm (Beállítások gomb) > **Control Panel (Vezérlőpult)**, majd a **View devices and printers (Eszközök és nyomtatók megtekintése)** (Windows 8 esetén) lehetőséget. Kattintson a start - **Control Panel (Vezérlőpult) - Hardware and Sound (Hardver és hang) - Devices and Printers (Eszközök és nyomtatók)** (Windows 7) lehetőségre. Kattintson a start - **Control Panel (Vezérlőpult) - Hardware and Sound (Hardver és hang) - Printers (Nyomtatók)** (Windows Vista) lehetőségre. Kattintson a **Start - Control Panel (Vezérlőpult) - Printers and Other Hardware (Nyomtatók és más hardverek) - Printers and Faxes (Nyomtatók és faxok)** (Windows XP) lehetőségre.
2. Jobb gombbal kattintson a termék ikonjára.
3. Válassza a **Printer properties (Nyomtató tulajdonságai)** (Windows 8/7), vagy a **Properties (Tulajdonságok)** (Windows Vista/XP) elemet.
4. Válassza a **Ports (Portok)** fület.
5. Ellenőrizze, hogy a megfelelő protokoll van-e kiválasztva a termék leírasi oszlopában.

Okostelefon vagy táblagép

Ugyan a készülék egy többoldalas nyomtatási feladatot küld az AirPrint használatával, a nyomtató csak az utolsó oldalt nyomtatja ki

☐ **A készüléken iOS 4.x fut?**

Az AirPrint-kompatibilis nyomtatók az iOS 5.x vagy újabb operációs rendszereket használó eszközöket támogatják. Ha az AirPrint szolgáltatást használja a nyomtatáshoz, az iOS 5.x vagy újabb operációs rendszert használja. Elképzelhető, hogy iOS 4.x alatt a nyomtató nem megfelelően nyomtat. Ha iOS 4.x operációs rendszert használ, frissítsen iOS 5.x-re vagy újabbra. Az operációs rendszer frissítéséhez látogassa meg az Apple weboldalát.

Szkennelési problémák

Csatlakozás Wi-Fi vagy Ethernet hálózathoz

Nem lehet indítani, beállítani vagy szkennelni az EPSON Scan programmal

☐ **Sikeres volt-e a kapcsolási próba?**

Ha nem, ellenőrizze, hogy nincsenek-e problémák a hálózattal.

☐ **Az IP-cím helyesen van-e beállítva a számítógépen?**

A hálózati beállítások részleteiről, például az IP-címről lásd: „Beállítási problémák“ 26. oldal.

☐ **A kapcsolat lecsatlakoztatásra került-e?**

Ha a kapcsolat lecsatlakoztatásra került az EPSON Scan indítása közben, lépjen ki az EPSON Scan-ből, és egy kis idő múlva indítsa újra. Ha az EPSON Scan nem tud újraindulni, kapcsolja ki és vissza a terméket, majd ismételje meg a műveletet.

Ellenőrizze a **Timeout Setting (Időtúllépés)** beállítást az **EPSON Scan Settings (EPSON Scan - beállítások)** menüben. Részletekért, lásd az EPSON Scan súgóját.

☐ **Aktív a tűzfal funkció Windows XP vagy újabb operációs rendszer alatt, vagy a kereskedelmi forgalomban kapható biztonsági szoftver aktív?**

Ha a tűzfal funkció aktív, lehetséges, hogy a keresés nem működik az **EPSON Scan Settings (EPSON Scan - beállítások)** menüben. Ebben az esetben, kattintson az **EPSON Scan Settings (EPSON Scan - beállítások) - Add (Hozzáadás) - Enter address (Cím beírása)** elemekre, és közvetlenül gépelje be az IP-címet.

☐ **Széles méretben, nagy felbontással szkennel?**

Ha széles méretet szkennel, nagy felbontással, kommunikációs hiba léphet fel. Ha a szkennelés nem működik, csökkentse a felbontást.

Nem lehet számítógépre szkennelni (WSD)

☐ **WSD kompatibilis számítógép van csatlakoztatva a hálózathoz?**

A Szkennelés számítógépre (WSD) funkció csak a Windows 8/7/Vista angol verziójú számítógépek számára elérhető. Ellenőrizze, hogy a Windows 8/7/Vista angol változata fut-e azon a számítógépen, amely azonos hálózaton van a szkennelhez csatlakoztatva.

Az operációs rendszer sajátos problémái

IPv4/IPv6 funkciótáblázat

Az elérhető funkciók a számítógép operációs rendszerétől függően változnak. A további részletekért lásd az alábbi táblázatot.

	Funkció	Windows				Mac
		8	7	Vista	XP	OS X
Kompatibilis						
	IPv4	I	I	I	I	I
	IPv6	I	I	I	-	I
Nyomtatóport						
	Standard TCP/IP Port	v4/v6	v4/v6	v4/v6	v4	-
	EpsonNet Nyomtatóport	v4	v4	v4	v4	-
	WSD Port	v4/v6	v4/v6	v4/v6	-	-
	Bonjour Nyomtatás	-	-	-	-	v4/v6
Szkenelés						
	EPSON Scan	v4	v4	v4	v4	v4
	Event Manager	v4	v4	v4	v4	v4
	WSD Szkenelés	v4/v6	v4/v6	v4/v6	-	-
Fájlmegosztás (Memóriakártya, külső eszköz)						
		v4	v4	v4	v4	v4
Fax küldése/fogadása						
		v4	v4	v4	v4	v4

v4=IPv4, v6=IPv6

Mac OS X

A nyomtató nem jelenik meg az Nyomtató hozzáadása listán

☐ A nyomtatóillesztő telepítve van-e?


Telepítse a nyomtatóillesztőt. A szoftver beállításának részleteiről lásd: „Mac OS X“ 9. oldal.

Hibaelhárítás

❑ A hálózati szolgáltatás a hálózati lista tetején van?

Ha a számítógépen a vezetékes és a vezeték nélküli hálózati szolgáltatást egyaránt engedélyezték, akkor előfordulhat, hogy nem találja meg a nyomtatót.

Ebben az esetben kövesse az alábbi utasításokat a használni kívánt hálózati szolgáltatás beállításához a lista tetején.

1. Nyissa meg a **System Preferences - Network** lehetőséget.
2. Kattintson a  ikonra a **Set Service Order** kiválasztásához.
3. Húzza át az ön által legtöbbször használt hálózati szolgáltatási típust a lista elejére.
4. Kattintson az **OK** gombra.
5. Kattintson az **Apply** elemre a beállítások alkalmazásához.

❑ A hálózati beállítások konfigurálva vannak-e a számítógépen?

A beállítások a protokolltól függően változnak. Próbálja ki a következőket:

EPSON TCP/IP: Nyissa meg a **System Preferences - Network - Advanced - TCP/IP** menüsört és ellenőrizze, hogy a címek be vannak-e állítva, vagy hogy a gyári alapértelmezett beállítástól eltérő, megfelelő IP-cím van-e beállítva a termék hálózati interfészén. Lásd [„Beállítási problémák“ 26. oldal](#).

A nyomtatást nem lehet leállítani, még ha a nyomtatási feladatot törölte is a számítógépen

❑ A nyomtatási feladatot egy Mac OS X (10.5.x vagy 10.6.x) operációs rendszert használó számítógépről küldte?

Ha az összes következő feltétel érvényes az Ön környezetére, akkor nem tudja leállítani a nyomtatást a számítógépről.

- A nyomtató támogatja az AirPrint szolgáltatást.
- A nyomtatási feladatot egy Mac OS X (10.5.x vagy 10.6.x) operációs rendszert használó hálózaton lévő számítógépről küldte.
- A nyomtatóba ágyazott weboldal Bonjour-beállításai alapján a Top Priority Protocol beállítási értéke **IPP**. Ebben az esetben nyomja meg a **mégse** gombot a nyomtató kezelőpaneljén a nyomtatás leállításához.

Ha azt szeretné, hogy a számítógépről is le tudja állítani a nyomtatást, végezze el a következő beállításokat.

1. Nyissa meg a nyomtatóba ágyazott weboldalt. Lásd: [„A Web Config elérése“ 22. oldal](#).
 2. Kattintson az **AirPrint Setup (AirPrint beállítás)** lehetőségre.
 3. Válassza ki a **Port9100** lehetőséget a Top Priority Protocol legördülő menüben majd kattintson az **OK** gombra.
 4. Ha a Top Priority Protocol:Port9100 értéke megjelenik, kattintson az **OK** gombra.
 5. Zárja be a böngészőt.
 6. Válassza a **System Preferences** lehetőséget az Apple menüből.
 7. Kattintson a **Print & Fax** ikonra.
 8. Válassza ki a nyomtatók listájából a beállítani kívánt nyomtatót, majd kattintson a - jelre a nyomtató törléséhez.
 9. Kattintson a + jelre a **Printers** listában, majd válassza ki a hálózati nyomtatók listájából a beállítani kívánt nyomtatót.
 10. Ha a nyomtató neve megjelenik a Név mezőben, kattintson az **Add** gombra.
- Ha az újra regisztrált nyomtatóról nyomtat, akkor a számítógépről is leállíthatja a nyomtatást.

Nem nyomtatható CD/DVD-címke az Epson alkalmazásból

❑ Kiválasztotta az egyik Epson termék nevét a Használat menüben?

Ha a Bonjour protokoll segítségével csatlakoztatja a terméket a hálózathoz, akkor válassza ki az Ön Epson termékének a nevét az illesztőprogram **Use** menüjében. Ellenkező esetben az Epson alkalmazások bizonyos funkciói nem lesznek elérhetők.

iOS

Ugyan a készülék egy többoldalas nyomtatási feladatot küld az AirPrint használatával, a nyomtató csak az utolsó oldalt nyomtatja ki

☐ **A készüléken iOS 4.x fut?**

Az AirPrint-kompatibilis nyomtatók az iOS 5.x vagy újabb operációs rendszereket használó eszközöket támogatják. Ha az AirPrint szolgáltatást használja a nyomtatáshoz, az iOS 5.x vagy újabb operációs rendszert használja. Elképzelhető, hogy iOS 4.x alatt a nyomtató nem megfelelően nyomtat. Ha iOS 4.x operációs rendszert használ, frissítsen iOS 5.x-re vagy újabbra. Az operációs rendszer frissítéséhez látogassa meg az Apple weboldalát.

Android

Az internet nem érhető el, ha egy termékhez Wi-Fi Direct hozzáférési pont mód használatával csatlakozik

☐ **Az Epson iPrint alkalmazás egy régebbi verzióját használja?**

Ha egy Android eszközről Wi-Fi Direct hozzáférési pont mód használatával nyomtat, akkor használja az Epson iPrint legújabb verzióját.

Szoftver problémák

Egy tárcsázási párbeszédpanel jelenik meg az EpsonNet Print szoftverrel történő nyomtatáskor

☐ **Az Internet kapcsolat beállítás tárcsázásra van-e beállítva?**

A nyomtatás normálisan fejeződik be, miután bezárja ezt a párbeszédpanelt, de az üzenet minden alkalommal megjelenik, ha a Windows indítása után nyomtat. Csatlakozzon az Internetre egy LAN-nal vagy kézíleg indítson el egy tárcsázási hálózatot.

Az Epson szoftver feloldása

☐ **A Keep Blocking (Blokkolás fenntartása) gombra kattintott a Firewall (Tűzfal) képernyőn?**

Ha a **Keep Blocking (Blokkolás fenntartása)** gombra kattintott a Windows biztonsági riasztási ablakban az Epson szoftver telepítése során vagy után, az alábbi lépésekkel oldja fel az Epson szoftvert.

1

Windows 8 esetén: Válassza a **Desktop (Asztal) > Settings charm (Beállítások gomb) > Control Panel (Vezérlőpult)** lehetőséget, majd válassza a **System and Security (Rendszer és biztonság)** elemet.

Windows 7 esetén: Kattintson a **Start > Control Panel (Vezérlőpult)** lehetőségre, majd a **System and Security (Rendszer és biztonság)** elemre.

Windows Vista esetén: Kattintson a **Start > Control Panel (Vezérlőpult)** lehetőségre, majd a **Security (Biztonság)** elemre.

Windows XP esetén: Kattintson a **start > Control Panel (Vezérlőpult)** lehetőségre, majd a **Security Center (Biztonsági központ)** elemre.

Hibaelhárítás

- 2** Windows 8 esetén: Válassza az **Allow an app through Windows Firewall (Alkalmazás átengedése a Windows tűzfalon)** elemet.
 Windows 7 esetén: Kattintson az **Allow a program through Windows Firewall (Elérés engedélyezése egy program számára a tűzfalon keresztül)** lehetőségre.
 Windows Vista esetén: Kattintson az **Allow a program through Windows Firewall (Elérés engedélyezése egy program számára a tűzfalon keresztül)** lehetőségre.
 Windows XP esetén: Kattintson a **Windows Firewall (Windows tűzfal)** lehetőségre.
- 3** Windows 8 esetén: Válassza a **Change settings (Beállítások módosítása)** lehetőséget, majd az **Allow another app (Másik alkalmazás engedélyezése)** elemet.
 Windows 7 esetén: Kattintson az **Allow another program (Másik program engedélyezése)** lehetőségre.
 Windows Vista esetén: Kattintson az **Exceptions (Kivételek)** fülre, majd az **Add Program (Program hozzáadása)** elemre.
 Windows XP esetén: Kattintson az **Exceptions (Kivételek)** fülre, majd az **Add Program (Program hozzáadása)** elemre.
- Megjegyzés Windows Vista felhasználók számára:*
 Kattintson a **Change settings (Beállítások megváltoztatása)** lehetőségre, ha nem találja az **Exceptions (Kivételek)** fület.
- 4** Válassza ki az Epson szoftvert a listából, majd válassza az **Add (Hozzáadás)** (8/7 esetén) vagy az **OK** (Vista/XP esetén) lehetőséget.
- 5** Ellenőrizze, hogy az Epson szoftver jelölőnégyzet ki van-e választva az **Allow apps and features (Alkalmazások és funkciók engedélyezése)** (8 esetén), az **Allowed programs and features (Engedélyezett programok és szolgáltatások)** (7 esetén), a **Programs or port (Programok vagy portok)** (Vista esetén), vagy a **Programs and Services (Programok és szolgáltatások)** (XP esetén) részben, majd válassza ki az **OK** elemet.

További problémák

A termék nem képes a hálózati szolgáltatások beállítására vagy a hálózati szolgáltatások hirtelen használhatatlanná válnak

☐ **Lejárt a termék főtanúsítványa?**

Ha lejárt a termék főtanúsítványa, akkor a tanúsítvány megújítására figyelmeztető üzenet jelenik meg a Web Config lehetőségben vagy a termék kijelzőjén. Használjon egy böngészőt a termék Web Config felületének a termékkel egyező hálózaton lévő számítógépről vagy okostelefonról való eléréséhez, majd frissítse a főtanúsítványt.

A termék Web Config felületének elérésével kapcsolatos részletekért lásd: „[A Web Config elérése](#)“ 22. oldal.

Szerzői jogok és licencek a hálózati szolgáltatásokhoz

Szerzői jogok, védjegyek és licencek

A Microsoft®, Windows® és a Windows Vista® a Microsoft Corporation bejegyzett védjegye.

Az Apple, Mac OS, Bonjour, és Macintosh az Apple Inc. bejegyzett védjegye az Egyesült Államokban és más országokban. Az AirPrint az Apple Inc. védjegye.

Az Android™ és a Google Cloud Print™ a Google Inc. védjegyei.

A Wi-Fi®, Wi-Fi Alliance® és a Wi-Fi Protected Access® (WPA) a Wi-Fi Alliance bejegyzett védjegyei. A Wi-Fi Direct™, Wi-Fi Protected Setup™, és a WPA2™ a Wi-Fi Alliance védjegyei.

Copyright 2014 Seiko Epson Corporation. Minden jog fenntartva.

Info-ZIP szerzői jogok és védjegyek

This is version 2007-Mar-4 of the Info-ZIP license. The definitive version of this document should be available at <ftp://ftp.info-zip.org/pub/infozip/license.html> indefinitely and a copy at <http://www.info-zip.org/pub/infozip/license.html>.

Copyright © 1990-2007 Info-ZIP. All rights reserved.

For the purposes of this copyright and license, "Info-ZIP" is defined as the following set of individuals:

Mark Adler, John Bush, Karl Davis, Harald Denker, Jean-Michel Dubois, Jean-loup Gailly, Hunter Goatley, Ed Gordon, Ian Gorman, Chris Herborth, Dirk Haase, Greg Hartwig, Robert Heath, Jonathan Hudson, Paul Kienitz, David Kirschbaum, Johnny Lee, Onno van der Linden, Igor Mandrichenko, Steve P. Miller, Sergio Monesi, Keith Owens, George Petrov, Greg Roelofs, Kai Uwe Rommel, Steve Salisbury, Dave Smith, Steven M. Schweda, Christian Spieler, Cosmin Truta, Antoine Verheijen, Paul von Behren, Rich Wales, Mike White.

This software is provided "as is," without warranty of any kind, express or implied. In no event shall Info-ZIP or its contributors be held liable for any direct, indirect, incidental, special or consequential damages arising out of the use of or inability to use this software.

Permission is granted to anyone to use this software for any purpose, including commercial applications, and to alter it and redistribute it freely, subject to the above disclaimer and the following restrictions:

1. Redistributions of source code (in whole or in part) must retain the above copyright notice, definition, disclaimer, and this list of conditions.
2. Redistributions in binary form (compiled executables and libraries) must reproduce the above copyright notice, definition, disclaimer, and this list of conditions in documentation and/or other materials provided with the distribution. The sole exception to this condition is redistribution of a standard UnZipSFX binary (including SFXWiz) as part of a self-extracting archive; that is permitted without inclusion of this license, as long as the normal SFX banner has not been removed from the binary or disabled.

Szerzői jogok és licencek a hálózati szolgáltatásokhoz

3. Altered versions--including, but not limited to, ports to new operating systems, existing ports with new graphical interfaces, versions with modified or added functionality, and dynamic, shared, or static library versions not from Info-ZIP--must be plainly marked as such and must not be misrepresented as being the original source or, if binaries, compiled from the original source. Such altered versions also must not be misrepresented as being Info-ZIP releases--including, but not limited to, labeling of the altered versions with the names "Info-ZIP" (or any variation thereof, including, but not limited to, different capitalizations), "Pocket UnZip," "WiZ" or "MacZip" without the explicit permission of Info-ZIP. Such altered versions are further prohibited from misrepresentative use of the Zip-Bugs or Info-ZIP e-mail addresses or the Info-ZIP URL(s), such as to imply Info-ZIP will provide support for the altered versions.

4. Info-ZIP retains the right to use the names "Info-ZIP," "Zip," "UnZip," "UnZipSFX," "WiZ," "Pocket UnZip," "Pocket Zip," and "MacZip" for its own source and binary releases.

NYÍLT FORRÁSKÓDÚ SZOFTVERLICENC

Ez a nyomtató nyílt forráskódú szoftverekkel működik. A nyílt forráskódú szoftverek licencével kapcsolatos részletes magyarázatok a szoftver lemez Manual mappájában érhetők el.