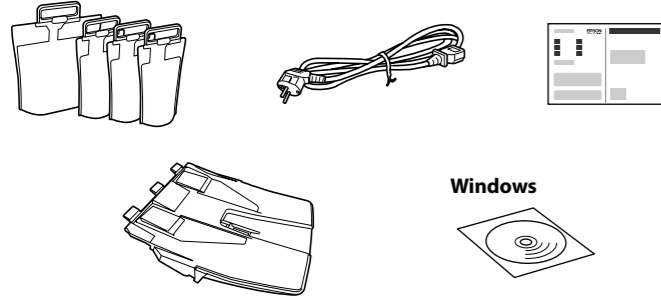


EN Start Here

HE התחל כאן



© 2016 Seiko Epson Corporation.
All rights reserved.
Printed in XXXXXX

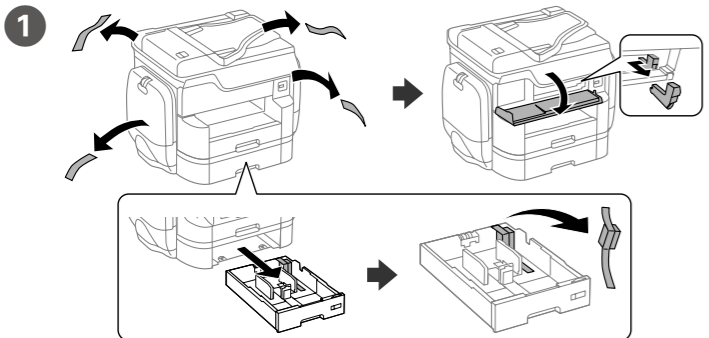


Contents may vary by location.

התוכן יכול להיות שונה ממקום למקום.

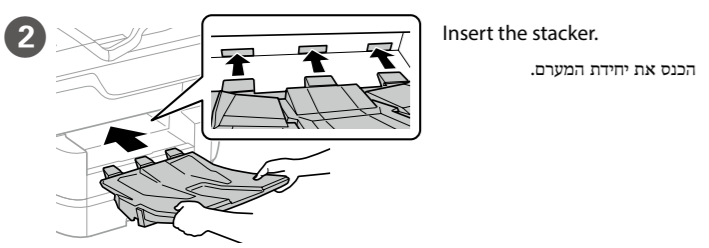
Do not connect a USB cable unless instructed to do so.
אל תחבר כבל USB אלא אם כן התבקשת לעשות זאת.

1

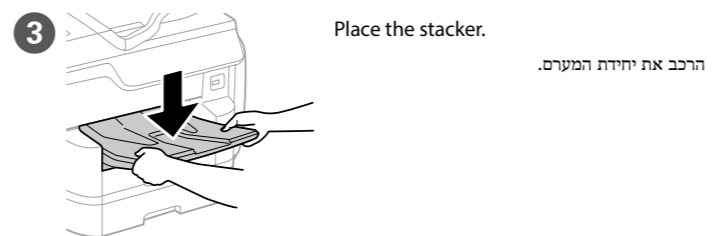


Remove all protective materials.
הסר את כל חומרי המגן.

See the packaging for the optional paper cassette and cabinet to install.
עיין במידע על האריזה בנוגע למחסנית הנייר האופציונליות שניתנות להתקנה.



Insert the stacker.
הכנס את יחידת המערים.



3 Place the stacker.
הרכב את יחידת המערים.

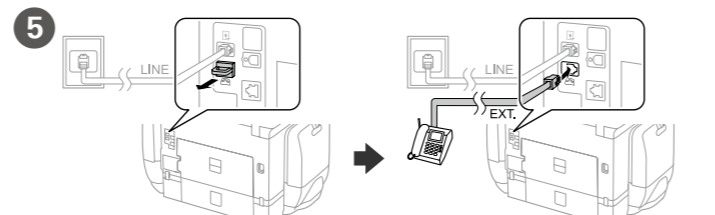


4 Connect a phone cable.
חבר כבל טלפון.

	Connecting to PSTN or PBX חיבור למרכזיות PSTN או PBX
	Connecting to DSL or ISDN חיבור לרשת DSL או ISDN

Available phone cable	RJ-11 Phone Line / RJ-11 Telephone set connection.
כבל טלפון זמין	חיבור לכבל טלפון RJ-11 / ערכת טלפון RJ-11.

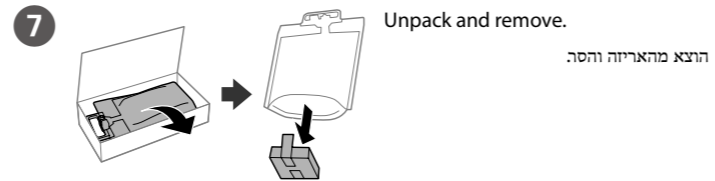
Depending on the area, a phone cable may be included with the printer, if so, use the cable.
בהתאם לאזור, ייתכן שיצורף למדפסת כבל טלפון. אם צורף כבל, השתמש בו.



If you want to share the same phone line as your telephone, remove the cap and then connect the telephone to the EXT. port.
אם תרצה להשתמש באותו קו גם לטלפון, עליך להסיר את הפקק ולחבר את הטלפון לצידיא: EXT.



6 Open.
פתח.



7 Unpack and remove.
הוצא מהאריזה והסר.

Do not touch the green chip as shown illustration.
אין לגעת בשבב הירוק, כמוודגם באיור.



8 Shake the ink supply unit 20 times well.
נער את יחידת אספקת הדיו היטב 20 פעמים.

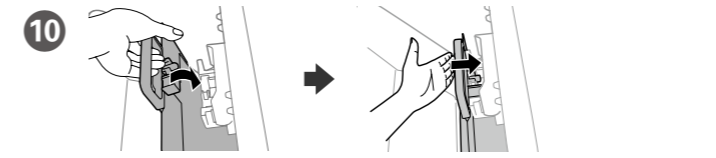
For the initial setup, make sure you use the ink supply units that came with this printer. These ink supply units cannot be saved for later use. The initial ink supply units will be partly used to charge the print head. These ink supply units may print fewer pages compared to subsequent ink supply units.
אם מדובר בהתקנה ראשונית, ודא שאתה משתמש ביחידות אספקת הדיו שהגיעו עם המדפסת. לא ניתן לשמור את יחידות אספקת דיו אלה לשימוש מאוחר יותר. יחידות אספקת הדיו הראשוניות ישמשו גם לטעינת ראש ההדפסה. ייתכן שיחידות אספקת דיו אלה ידפיסו פחות עמודים בהשוואה ליחידות אספקת דיו שתשתמש בהן בהמשך.



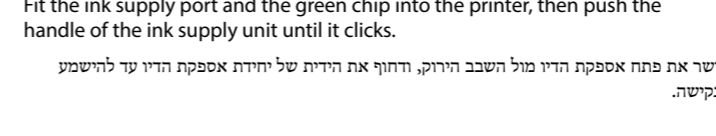
9 Push to pop it out, and then insert the ink supply unit.
דחוף כדי להוציא את הרכיב החוצה, והכנס את יחידת אספקת הדיו.



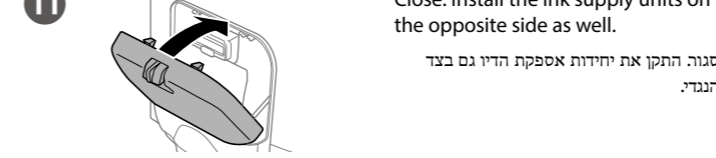
10 Place the base of the ink supply unit on the projecting section.
מקם את הבסיס של יחידת אספקת הדיו על החלק המוקרין.



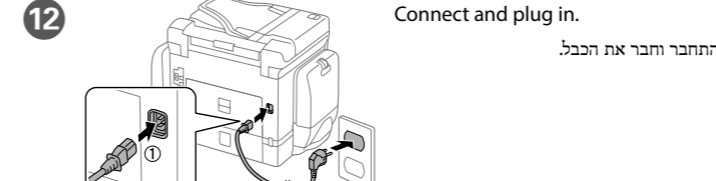
11 Fit the ink supply port and the green chip into the printer, then push the handle of the ink supply unit until it clicks.
ישר את פתח אספקת הדיו מול השבב הירוק, ודחוף את היחידת של יחידת אספקת הדיו עד להישמע נקישת.



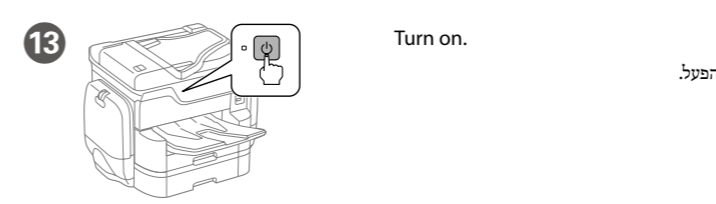
12 Close. Install the ink supply units on the opposite side as well.
סגור. התקן את יחידות אספקת הדיו גם בצד הנגדי.



13 Connect and plug in.
התחבר וחבר את הכבל.

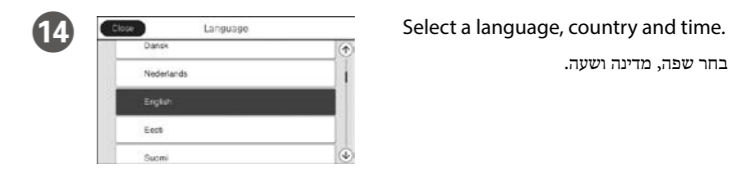


14 Turn on.
הפעל.

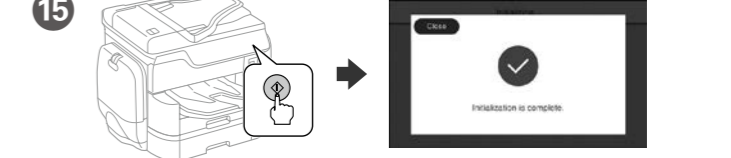


15 Select a language, country and time.
בחר שפה, מדינה ושעה.

For the initial setup, make sure you use the ink supply units that came with this printer. These ink supply units cannot be saved for later use. The initial ink supply units will be partly used to charge the print head. These ink supply units may print fewer pages compared to subsequent ink supply units.
אם מופיעה שגיאה, כבה את המדפסת ובודק שלא נותרו במחסניות הנייר חומרי מגן.



16 Pull out.
משוך החוצה.



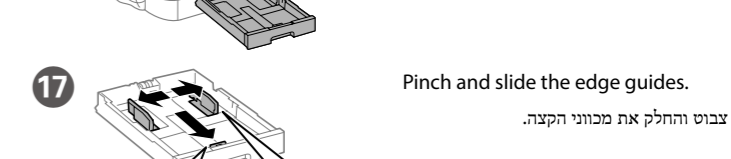
17 Pinch and slide the edge guides.
צבט והחלק את מכווני הקצה.



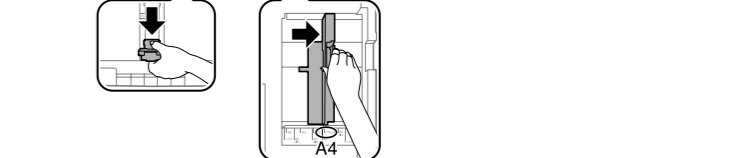
18 Load A4 size paper toward the back of the paper cassette with the printable side face down then slide the front edge guide to the paper.
טען נייר בגודל A4 כלפי הגב של מחסנית הנייר, כשהצד הניתן להדפסה פונה כלפי מטה, ולאחר מכן החלק את מכוון הקצה עד לנייר.



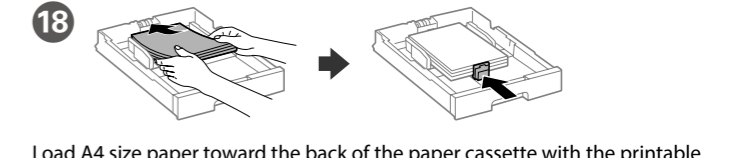
19 Check the paper size and paper type for the paper sources. Tap OK if the settings are correct, or select the correct paper size and paper type. You can change these settings later.
בדוק את גודל הנייר ואת סוג הנייר שמוגדרים עבור מקורות הנייר. אם ההגדרות נכונות, הקש על 'OK', אחרת, בחר את גודל הנייר וסוג הנייר הנכונים. ניתן לשנות הגדרות אלה בשלב מאוחר יותר.



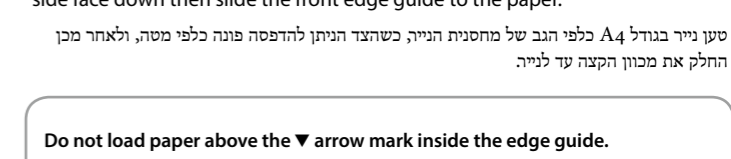
20 Do not load paper above the arrow mark inside the edge guide.
אין לטעון נייר מעבר לסימון של החץ במכוון הקצה.



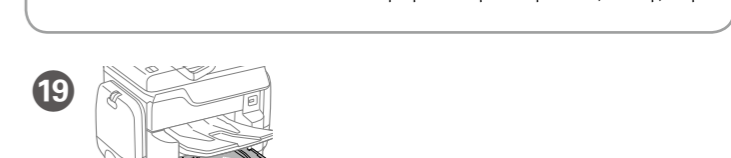
21 Do not load paper above the arrow mark inside the edge guide.
אין לטעון נייר מעבר לסימון של החץ במכוון הקצה.



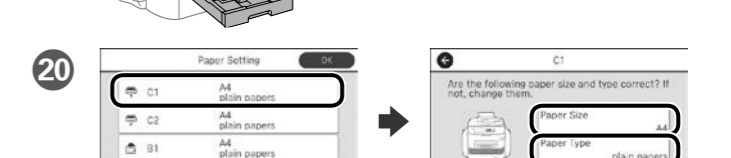
22 Do not load paper above the arrow mark inside the edge guide.
אין לטעון נייר מעבר לסימון של החץ במכוון הקצה.



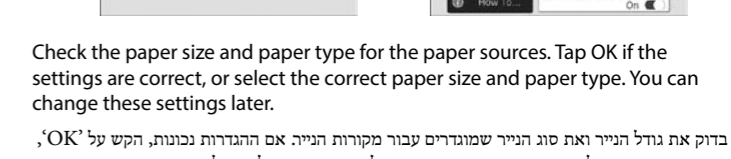
23 Do not load paper above the arrow mark inside the edge guide.
אין לטעון נייר מעבר לסימון של החץ במכוון הקצה.



24 Do not load paper above the arrow mark inside the edge guide.
אין לטעון נייר מעבר לסימון של החץ במכוון הקצה.



25 Do not load paper above the arrow mark inside the edge guide.
אין לטעון נייר מעבר לסימון של החץ במכוון הקצה.



26 Do not load paper above the arrow mark inside the edge guide.
אין לטעון נייר מעבר לסימון של החץ במכוון הקצה.

Do not load paper above the arrow mark inside the edge guide.
אין לטעון נייר מעבר לסימון של החץ במכוון הקצה.





When the fax setting wizard screen is displayed, tap proceed to configure the minimum settings for fax features. If you do not setting now, close the fax setting screen. The home screen is displayed and printer is ready for printing.

כשמוצג המסך של אשף הגדרת הפקס, הקש כדי המשך לקבוע את ההגדרות הבסיסיות של תכונות הפקס. אם אינך מעוניין לקבוע את ההגדרות כעת, סגור את המסך של הגדרת הפקס. מסך הבית מוצג והמדפסת מוכנה לשימוש.

Windows



Insert the CD, and then select A or B.

הכנס את התקליטור, ולאחר מכן בחר באפשרות A או B.

If the Firewall alert appears, allow access for Epson applications.

אם מופיעה התראת חומת אש, יש לאפשר גישה ליישומי Epson.

No CD/DVD drive Mac OS X



Visit the website to start the setup process, install software, and configure network settings.

בקר באתר כדי להתחיל את תהליך ההתקנה וההגדרה, להתקין תוכנות ולהגדיר את הרשת.

iOS/Android



Important Safety Instructions/

הוראות בטיחות חשובות



Use only the power cord that comes with the printer. Use of another cord may cause fire or shock. Do not use the cord with any other equipment.

יש להשתמש אך ורק בכבל החשמל המסופק עם המדפסת. שימוש בכבל אחר עלול לגרום לשרפה או להתחשמלות. אין להשתמש בכבל עם כל מכשיר אחר.



Be sure your AC power cord meets the relevant local safety standard.

יש לוודא שכבל החשמל AC עומד בתקני הבטיחות המקומיים הרלוונטיים.



Except as specifically explained in your documentation, do not attempt to service the printer yourself.

אין לנסות ולטפל במדפסת באופן עצמאי מלבד באופן המפורט במסמכים המצורפים.



Do not let the power cord become damaged or frayed.

אין להשתמש בכבל חשמל פגום או ב ליה.



Place the printer near a wall outlet where the power cord can be easily unplugged.

הצב את המדפסת ליד שקע חשמל שניתן לחבר אליו את הכבל בצורה בטיחותית.



Do not place or store the product outdoors, near excessive dirt or dust, water, heat sources, or in locations subject to shocks, vibrations, high temperature or humidity.

אין למקם או לאחסן את המדפסת מחוץ למבנה, ליד לכלוך או אבק רב, מים, מקורות חום, או במקומות המועדים להתחשמלות, לטלטולים, לטמפרטורה גבוהה או ללחות.



Take care not to spill liquid on the product and not to handle the product with wet hands.

היזהר שלא לשפוך נוזלים על המדפסת ולא לטפל בה בידיים רטובות.



Keep this product at least 22 cm away from cardiac pacemakers. Radio waves from this product may adversely affect the operation of cardiac pacemakers.

הרחק את המדפסת לפחות 22 ס"מ מקוצבי לב. גלי רדיו הנפלטים מהמדפסת עלולים להשפיע לרעה על הפעילות של קוצבי לב.



If the LCD screen is damaged, contact your dealer. If the liquid crystal solution gets on your hands, wash them thoroughly with soap and water. If the liquid crystal solution gets into your eyes, flush them immediately with water. If discomfort or vision problems remain after a thorough flushing, see a doctor immediately.

במקרה של נזק למסך ה-LCD, יש ליצור קשר עם המוכר. במקרה של מגע עם תמיסת הנוזל הגבישי, יש למיסת הנוזל הגבישי, יש לרחוץ את הידיים היטב בסבון ומים. במקרה של מגע עם תמיסת הנוזל הגבישי, יש לשטוף את העיניים במים באופן מיידי. אם לאחר שטיפה יסודית נמשכות הבעיות בראיה או תחושת אי הנוחות, יש לפנות לרופא ללא דיחוי.



Keep ink supply units out of the reach of children.

יש לשמור את יחידות אספקת הדיו הרחק מרישג ידם של ילדים.



Be careful when you handle used ink supply units, as there may be some ink around the ink supply port.

If ink gets on your skin, wash the area thoroughly with soap and water.

If ink gets into your eyes, flush them immediately with water.

If discomfort or vision problems continue after a thorough flushing, see a doctor immediately.

If ink gets into your mouth, spit it out immediately and see a doctor right away.

יש לנקוט זהירות בעת הטיפול ביחידות אספקת דיו, משום שעשוי להימצא דיו סביב פתח אספקת הדיו.

במקרה של מגע עם הדיו, יש לרחוץ היטב בסבון ומים את העור באזור שנפגע.

במקרה של מגע עם הדיו, יש לשטוף את העיניים במים באופן מיידי.

אם גם לאחר שטיפה יסודית הבעיות בראייה או תחושת אי הנוחות נמשכות, יש לפנות לרופא ללא דיחוי.

אם חודר דיו לפה, יש לרדוק אותו החוצה מיד ולפנות לרופא בו במקום.



For fax supported models only: Avoid using a telephone during an electrical storm. There may be a remote risk of electric shock from lightning.

לדגמים התומכים בפקס בלבד:

אין להשתמש בטלפון בזמן סופת ברקים.

קיים סיכון קטן של התחשמלות מברק.



For fax supported models only: Do not use a telephone to report a gas leak in the vicinity of the leak.

לדגמים התומכים בפקס בלבד:

אין להשתמש בטלפון כדי לדווח על דליפת גז בקרבת מקור הדליפה.



Always keep this guide handy.

שמור את המדריך בהישג יד.



To prevent injuries, the product should be lifted and carried by two or more people if this is specified in the manual.

כדי למנוע פציעה, אין להרים או לשאת את המוצר לבד אלא רק עם לפחות אדם אחד נוסף, אם הדבר רשום במדריך.



To prevent ink leakage, remove all ink supply units before moving or transporting the product.

כדי למנוע דליפת דיו, יש להסיר את כל יחידות אספקת הדיו לפני הזזה או שינוע של המוצר.

Epson Connect



<https://www.epsonconnect.com/>

Using your mobile device, you can print from any location worldwide to your Epson Connect compatible printer. Visit the website for more information.

באמצעות המדפסת הניידת, ניתן להדפיס מכל מקום ברחבי העולם אל מדפסת Epson שתומכת ב-Epson Connect. לקבלת מידע נוסף, בקר באתר האינטרנט.

Questions?



You can open the PDF manuals from the shortcut icon, or download the latest versions from the following website. See the *User's Guide* to install the PS/PCL driver.

ניתן לפתוח את המדריכים בפורמט PDF באמצעות סמל קיצור הדרך, או להוריד את הגרסאות העדכניות שלהם מהאתר הבא. להתקנת מנהל התקן PS/PCL, עיין במדריך למשתמש.



<http://www.epson.eu/Support> (Europe)

<http://support.epson.net> (outside Europe)

Windows® is a registered trademark of the Microsoft Corporation.
Mac OS is a trademark of Apple Inc., registered in the U.S. and other countries.
Android™ is a trademark of Google Inc.

Maschinenlärminformations-Verordnung 3. GPSGV: Der höchste Schalldruckpegel beträgt 70 dB(A) oder weniger gemäß EN ISO 7779.

Das Gerät ist nicht für die Benutzung im unmittelbaren Gesichtsfeld am Bildschirmarbeitsplatz vorgesehen. Um störende Reflexionen am Bildschirmarbeitsplatz zu vermeiden, darf dieses Produkt nicht im unmittelbaren Gesichtsfeld platziert werden.

Обладнання відповідає вимогам Технічного регламенту обмеження використання деяких небезпечних речовин в електричному та електронному обладнанні.

для пользователей из России Срок службы: 3 года

AEEE Yönetmeliğine Uygundur.

Ürünün Sanayi ve Ticaret Bakanlığınca tespit ve ilan edilen kullanma ömrü 5 yıldır.

Tüketicilerin şikayet ve itirazları konusundaki başvuruları tüketici mahkemelerine ve tüketici hakem heyetlerine yapılabilir.

Üretici: SEIKO EPSON CORPORATION
Adres: 3-5, Owa 3-chome, Suwa-shi, Nagano-ken 392-8502 Japan
Tel: 81-266-52-3131
Web: <http://www.epson.com/>

The contents of this manual and the specifications of this product are subject to change without notice.

