

دليل شبكة الاتصال

حقوق النشر والعلامات التجارية

يحذر نسخ أو تخزين هذا الدليل في نظام استرجاع أو نقله بأي شكل أو بأي طريقة سواء ميكانيكياً أو بالنسخ الضوئي أو التسجيل أو بأي طريقة أخرى كانت، دون إذن كتابي مسبق من شركة Seiko Epson Corporation. والشركة غير مسؤولة عن براءة الاختراع فيما يتعلق باستخدام المعلومات الواردة هنا. كما أن الشركة لا تتحمل أية مسؤولية عن الأضرار التي تنجم عن استخدام المعلومات الواردة هنا.

Seiko Epson Corporation أو أي من الشركات التابعة لها غير مسؤولة تجاه مشتري هذا المنتج أو الأطراف الثالثة عن أي أضرار أو خسائر أو تكاليف أو نفقات يتحملها المشتري أو الأطراف الثالثة نتيجة حادث أو استخدام خاطئ أو سوء استخدام هذا المنتج أو إجراء تعديلات أو إصلاحات أو تغييرات غير مصرح بها على هذا المنتج، أو (باستثناء الولايات المتحدة) الإخفاق في الالتزام الصارم بتعليمات Seiko Epson Corporation للتشغيل والصيانة.

شركة Seiko Epson Corporation والشركات التابعة لها غير مسؤولة عن أية أضرار أو مشاكل تنجم عن استخدام أي من الأجهزة الاختيارية أو أي مستهلكات بخلاف تلك المعينة على أنها منتجات Epson أصلية أو منتجات لشركة Seiko Epson Corporation معتمدة من Epson.

EPSON® و EPSON EXCEED YOUR VISION® و EXCEED YOUR VISION® وشعاراتهم علامات تجارية مسجلة تملكها Seiko Epson Corporation.

Microsoft® و Windows® و Windows Server® و Windows Vista® علامات تجارية مسجلة تملكها Microsoft Corporation.

Apple® و Mac® و Mac OS® و OS X® و Bonjour® علامات تجارية مسجلة تملكها Apple, Inc.

Adobe® وشعار Adobe logo® و Acrobat® و Reader® علامات تجارية مسجلة تملكها Adobe Systems Incorporated في الولايات المتحدة الأمريكية و/أو بلاد أخرى.

RSA و BSAFE علامات تجاريتان مسجلتان أو علامتان تجاريتان تملكهما EMC Corporation في الولايات المتحدة الأمريكية وبلاد أخرى.



ملاحظة عامة: أسماء المنتجات الأخرى المستخدمة هنا هي لأغراض التعريف بها فقط وقد تكون علامات تجارية لمالكها. و Epson ليس لها أية حقوق في العلامات التجارية تلك.

Copyright © 2017 Seiko Epson Corporation

المحتويات

تعليمات السلامة

6 تحذير، تنبيه، مهم وملاحظة.

الفصل 1 مقدمة

7 عن طابعتك.

7 عن هذا الدليل.

8 بيئة التشغيل.

8 ميزات واجهة الشبكة.

9 تشغيل واجهة الشبكة.

9 ضوء الحالة.

9 موصل الشبكة.

10 عن البرنامج.

الفصل 2 كيف تفعل

11 نظرة عامة.

12 اختيار أسلوب طباعة.

12 الطباعة من Windows.

12 الطباعة من Mac OS.

12 ميزات أساليب الطباعة.

13 تثبيت المكونات على الكمبيوتر.

13 عن تثبيت المكونات على الكمبيوتر.

13 Windows 10/8/7/Vista/Server 2016/Server 2012/Server 2008.

15 Windows XP.

16 Windows Server 2003.

17 Mac OS.

18 إعداد واجهة الشبكة.

18 توصيل واجهة الشبكة بالشبكة.

19 تكوين واجهة الشبكة.

19 تثبيت برنامج تشغيل الطباعة.

19	عن تثبيت برنامج تشغيل الطابعة.
19	Windows 10/8/7/Vista/Server 2016/Server 2012/Server 2008
23	Windows XP
27	Windows Server 2003
31	Mac OS

الفصل 3 برنامج الشبكة

33	EpsonNet Config
33	متطلبات النظام
33	تثبيت EpsonNet Config
34	الوصول إلى دليل مستخدم EpsonNet Config
35	EpsonNet Config with Web Browser
35	عن EpsonNet Config
35	تكوين واجهة الشبكة باستخدام EpsonNet Config with Web Browser
38	شاشة الافتتاح
38	EpsonNet Print (لمستخدمي Windows)
38	عن EpsonNet Print
38	متطلبات النظام
39	تثبيت EpsonNet Print
40	إضافة منفذ لطابعة
46	تكوين منفذ الطابعة

الفصل 4 تحديد الأعطال وإصلاحها

48	المشاكل العامة
48	لا يمكن تكوين واجهة الشبكة أو لا يمكن الطابعة من الشبكة
48	لا يمكن الطابعة حتى إذا عينت عنوان IP إلى كمبيوتر وطابعة
48	لا يمكن بدء EpsonNet Config
48	تظهر رسالة "EpsonNet Config cannot be used because no network is installed". (لا يمكن استخدام EpsonNet Config لعدم وجود شبكة مثبتة) عند بدء EpsonNet Config
48	تظهر رسالة "Could not complete communicating configuration data" (لم يمكن إكمال إرسال بيانات التكوين) عندما ترسل الإعدادات إلى واجهة الشبكة
49	لا يمكن بدء EpsonNet Config with Web Browser
49	Model Name (اسم الموديل) و IP Address (عنوان IP) لا يظهران في مربع حوار EpsonNet Config
50	طباعة ورقة حالة شبكة


الفصل 5 إرشادات للمسؤول


51	إعداد عنوان IP في لوحة تحكم الطابعة.
52	Network Menu
53	تأمين الاتصال باستخدام IPsec و Access Control و SSL و IEEE 802.1X
54	بروتوكول IPsec
54	Access Control
54	SSL
54	SNMPv3
55	IEEE 802.1X
55	الاتصالات الآمنة (IPsec/Access Control)
56	نظرة عامة وعينات الإعدادات
57	طريقة سير عمل التكوين
58	نهج أمان المنتج
61	أساليب الأمان المدعومة


الفهرس

تعليمات السلامة

تحذير، تنبيه، مهم وملاحظة

تحذير  يجب اتباعها بدقة لتجنب الإصابات الجسدية الخطيرة.

تنبيه  يجب اتباعه بدقة لتجنب الإصابات الجسدية.

مهم  يجب مراعاته لتجنب تلف جهازك.

ملاحظة
تتضمن معلومات مهمة وإرشادات مفيدة عن تشغيل طابعتك.

الفصل 1

مقدمة

عن طابعتك

يوجد بطابعتك واجهة إيثرنت مدمجة ويمكن أن تتصل في أي مكان بشبكتك باستخدام إيثرنت 10Base-Te و 100Base-TX و 1000Base-T Ethernet. وتختار واجهة إيثرنت المدمجة، التي تسمى واجهة الشبكة في هذا الدليل، تلقائياً المعيار الصحيح عندما تتصل بشبكة. وبالإضافة إلى ذلك، فهي تختار تلقائياً البروتوكولات المناسبة للشبكة.

حيث أن واجهة الشبكة تدعم بروتوكولات متعددة وتكتشف تلقائياً البروتوكولات في شبكتك، يمكنك الطباعة من تطبيقات Microsoft® Windows و Apple® و Mac OS®.

استخدم Software Disc أو موقع ويب Epson (<http://epson.sn>)، لتكوين واجهة الشبكة بسهولة لاستخدامها في شبكة TCP/IP وتثبيت برنامج تشغيل الطابعة. ويمكنك استخدام الطابعة في شبكة TCP/IP فوراً.

إذا كنت تريد تكوين واجهة الشبكة لبروتوكولات مثل TCP/IP و WSD و LLTD و IPP/IPPS و UPnP و Bonjour و MS Network و SNMP، استخدم EpsonNet Config، الأداة المساعدة للتكوين المتوفرة مع طابعتك، لتكوين واجهة الشبكة بسرعة وبسهولة لاستخدام تلك البروتوكولات.

ملاحظة:

تكوّن الأداة المساعدة EpsonNet Config واجهة الشبكة للعمل مع البروتوكولات الموجودة بشبكتك. ولا يدل ذلك ضمناً على أنك تستطيع استخدام جميع البروتوكولات المذكورة أعلاه في شبكتك أو نظام التشغيل. وقد تختلف البروتوكولات التي يمكن أن تستخدمها واجهة الشبكة اعتماداً على نظام التشغيل وتكوين الشبكة.

عن هذا الدليل

يشمل دليل الشبكة هذا معلومات عن استخدام واجهة الشبكة في شبكة ما. وهو يتضمن كيفية إعداد واجهة الشبكة، وتثبيت برنامج التكوين، وتعديل إعدادات الشبكة لطابعتك والكمبيوترات.

لمعرفة المعلومات عن طابعتك، انظر دليل المستخدم.

ملاحظة:

- ❑ لقراءة الدليل على الإنترنت، يجب أن يكون لديك Adobe Reader أو Adobe Acrobat Reader مثبتاً على الكمبيوتر.
- ❑ هذا الدليل مكتوب لمسؤولي الشبكات، وكثير من الخطوات الموجودة هنا تتطلب معرفة مفصلة بالشبكة وحقوق المسؤول.
- ❑ يشير المصطلح "مسؤول الشبكة" إلى الشخص المسؤول عن صيانة الشبكة. ومصطلح "مسؤول" هو مرادف "مشرف" في هذا الدليل.

- ❑ يشير مصطلح " واجهة الشبكة" إلى واجهة الإيثرنت المدمجة للطابعة في هذا الدليل.
- ❑ بعض لقطات الشاشات في هذا الدليل ربما تبين اسم طابعة يختلف عن اسم طابعتك. وهذا الاختلاف لا يغير التعليمات.
- ❑ تختلف أنظمة التشغيل المدعومة اعتمادا على الطابعة. انظر دليل المستخدم للطابعة لمعرفة أنظمة التشغيل المدعومة.

بيئة التشغيل

تدعم واجهة الشبكة البيئات الآتية. تحقق من المتاح.

IPv6	IPv4	البروتوكول	نظام التشغيل
✓	✓	TCP/IP (منفذ TCP/IP القياسي)	Windows 10
-	✓	TCP/IP (منفذ EpsonNet Print)	Windows 8 (يشمل 8.1 أو الأحدث) Windows 7 Windows Vista Windows Server 2016 Windows Server 2012 (يشمل R2) Windows Server 2008 (يشمل R2)
-	✓	TCP/IP (منفذ TCP/IP القياسي)	Windows XP (Home, Professional)
-	✓	TCP/IP (منفذ EpsonNet Print)	Windows Server 2003 (يشمل R2)
✓	✓	Bonjour	Mac OS X 10.6 أو الأحدث

مميزات واجهة الشبكة

- ❑ توصل طابعة Epson التي تستخدم واجهة إيثرنت مدمجة تسمى واجهة الشبكة في هذا الدليل، بالشبكة.
- ❑ تدعم بروتوكولات عديدة، مثل TCP/IP و WSD و LLTD و IPP/IPPS و UPnP و Bonjour و MS Network و SNMP.
- ❑ تدعم إيثرنت 10Base-Te و 100Base-TX و 1000Base-T.
- ❑ تدعم Bonjour في نظام التشغيل Mac OS X 10.6 أو الأحدث
- ❑ تدعم التحكم في الوصول إلى طابعتك بترشيح عناوين IP الكمبيوتر العميل.
- ❑ تدعم SSL (طبقة مقابس آمنة) لبروتوكولات IPPS و HTTPS.

❑ تدعم IPsec.

❑ تدعم IEEE 802.1X.

❑ تدعم EpsonNet Config with a Web Browser، الذي يسمح لك بتكوين ومراقبة طابعتك باستخدام مستعرض ويب.

تشغيل واجهة الشبكة

ضوء الحالة

توفر لك أضواء البيان معلومات مهمة عن عمليات واجهة الشبكة.

طابعات الليزر

حالة الشبكة	ضوء الحالة	ضوء البيانات
جاهزة (ربط 1000 ميغابت/ثانية)	أخضر	أخضر
تستقبل رزم بيانات (ربط 1000 ميغابت/ثانية)	أخضر	أخضر (يومض)
جاهزة (ربط 100 ميغابت/ثانية)	برتقالي	أخضر
تستقبل رزم بيانات (ربط 100 ميغابت/ثانية)	برتقالي	أخضر (يومض)
جاهزة (ربط 10 ميغابت/ثانية)	مطفأة	أخضر
تستقبل رزم بيانات (ربط 10 ميغابت/ثانية)	مطفأة	أخضر (يومض)
وضع السكون العميق (ربط 1000 ميغابت/ثانية)	أخضر	مطفأة
وضع السكون العميق (ربط 100 / 10 ميغابت/ثانية) وضع فصل الطاقة	مطفأة	مطفأة

موصل الشبكة

الموصل RJ-45: يستخدم هذا الموصل لتوصيل كابل إيثرنت بشبكة. يمكنك استخدام هذا الكابل لإيثرنت 10Base-Te و100Base-TX و1000Base-T.



مهم:

يجب استخدام الكابل المدرع المزدوج المفتول الآتي لتوصيل واجهة الشبكة بشبكة.

❑ الفئة 5 أو أعلى لاتصال *10Base-Te* أو *100Base-TX*

❑ الفئة 6 أو أعلى لاتصال *1000Base-T*

عن البرنامج

يتضمن البرنامج المصاحب لطابعتك برنامج الشبكة الآتي.

ملاحظة:

يختلف البرنامج المصاحب اعتمادا على موديل طابعتك.

❑ EpsonNet Config هو أداة مساعدة للتكوين لاستخدام المسؤولين يسمح لك بتكوين واجهة الشبكة لبروتوكولات متعددة مثل TCP/IP و MS Network و IPP و SNMP. انظر "EpsonNet Config" في الصفحة 33.

❑ EpsonNet Config with Web Browser هو أداة مساعدة للتكوين تعتمد على الويب تسمح لك بتكوين واجهة الشبكة من أجل TCP/IP و MS Network و IPP و SNMP. انظر "EpsonNet Config with Web Browser" في الصفحة 35.

❑ EpsonNet Print هو برنامج أداة مساعدة يوفر طباعة نظير إلى نظير إلى طابعات Epson في شبكة TCP/IP. انظر "EpsonNet Print (لمستخدمي Windows)" في الصفحة 38.

الفصل 2

كيف تفعل

نظرة عامة

يشرح هذا القسم الإجراء العام لكيفية إعداد واجهة الشبكة لاستخدامها في شبكة.

1. راجع تشغيل واجهة الشبكة.

راجع وظائف وعمليات واجهة الشبكة، مثل أوضاع الحالة وموصل RJ-45. انظر "تشغيل واجهة الشبكة" في الصفحة 9 للتفاصيل.

2. اختر أسلوب طباعة.

اختر أسلوب طباعة مناسب لبيئة شبكتك ونظام التشغيل. إذا لم تكن متأكدًا، انظر "الطباعة من Windows" في الصفحة 12 أو "الطباعة من Mac OS" في الصفحة 12 لمعرفة التفاصيل.

3. ثبت المكونات الضرورية على الكمبيوتر.

تأكد من تثبيت المكونات الضرورية مثل (TCP/IP) على الكمبيوتر، وأن إعدادات الشبكة (مثل عنوان IP، وقناع الشبكة الفرعية، إلخ) للكمبيوتر تكون مثبتة. انظر "عن تثبيت المكونات على الكمبيوتر" في الصفحة 13 للتفاصيل.

4. وصل واجهة الشبكة بالشبكة.

وصل واجهة الشبكة بالشبكة. انظر "توصيل واجهة الشبكة بالشبكة" في الصفحة 18 للتفاصيل.

5. كوّن واجهة الشبكة وثبت برنامج تشغيل الطابعة.

انظر "تكوين واجهة الشبكة" في الصفحة 19 للتفاصيل.

6. عند الضرورة، كوّن إعدادات الشبكة لواجهة الشبكة باستخدام EpsonNet Config.

كوّن واجهة الشبكة باستخدام EpsonNet Config. انظر "عن EpsonNet Config" في الصفحة 35 للتفاصيل.

اختيار أسلوب طباعة

الطباعة من Windows

تحقق من وجود خادم طباعة Windows 10/8/7/Vista/XP/Server 2016/Server 2012/Server 2008/Server 2003 في شبكتك، ثم استخدم الاقتراحات أدناه.

ملاحظة:

تقدم هنا أساليب الطباعة الموصى بها فقط. انظر "مميزات أساليب الطباعة" في الصفحة 12 للمعلومات عن أساليب إضافية.

في حالة عدم وجود خادم طباعة Windows

نحن نوصي بطباعة TCP/IP. انظر "Windows 10/8/7/Vista/Server 2016/Server 2012/Server 2008" في الصفحة 19 أو "Windows XP" في الصفحة 23 أو "Windows Server 2003" في الصفحة 27.

في حالة وجود خادم طباعة Windows

على الخادم، أعد الطابعة للاتصال وحولها إلى طابعة مشتركة. وعندئذ يستطيع عملاؤك الطابعة إلى هذه الطابعة المشتركة.

الطباعة من Mac OS

Mac OS X 10.6 أو الأحدث

Bonjour

مميزات أساليب الطباعة

يشرح هذا القسم مميزات أساليب الطباعة المتاحة لك لاختيارها.

طباعة TCP/IP

المزايا

- لا يوجد احتياج إلى كمبيوتر كواجهة شبكة.
- لا يوجد احتياج إلى أداة مساعدة خاصة لأنظمة التشغيل Windows 10/8/7/Vista/XP/Server 2016/Server 2012/Server 2008/Server 2003.
- يمكنك رؤية حالة الطابعة باستخدام EPSON Status Monitor.

❑ يمكنك الطباعة من طريق جهاز توجيه.

المساوي

❑ أنت تحتاج إلى إعداد TCP/IP.

الطباعة على الإنترنت

المزايا

❑ يمكنك الطباعة إلى طابعة من طريق الإنترنت.

المساوي

❑ لا يمكن استخدام EPSON Status Monitor.

❑ تكون إعدادات TCP/IP و DNS مطلوبة.

❑ لأنظمة التشغيل Windows 10/8/7/Vista/XP/Server 2016/Server 2012/Server 2008/Server 2003، لا يمكنك مشاركة طابعة الإنترنت.

تثبيت المكونات على الكمبيوتر

عن تثبيت المكونات على الكمبيوتر

قبل تكوين واجهة الشبكة والطباعة من الكمبيوتر، أنت تحتاج إلى تثبيت المكونات الضرورية (مثل TCP/IP) وتعيين عنوان IP وقناع شبكة فرعية للكمبيوتر، اعتمادا على أسلوب الطباعة الذي تريد استخدامه. انظر القسم المناسب في هذا الفصل لنظام التشغيل.

ملاحظة:

❑ قد يكون هناك احتياج إلى قرص نظام التشغيل Windows أثناء التثبيت.

❑ عند استخدام TCP/IP للطباعة، أنت تحتاج إلى إعداد عنوان IP، وقناع الشبكة الفرعية، والبوابة الافتراضية للكمبيوتر.

Windows 10/8/7/Vista/Server 2016/Server 2012/Server 2008

استخدم الإجراء الآتي لتثبيت المكونات الضرورية.

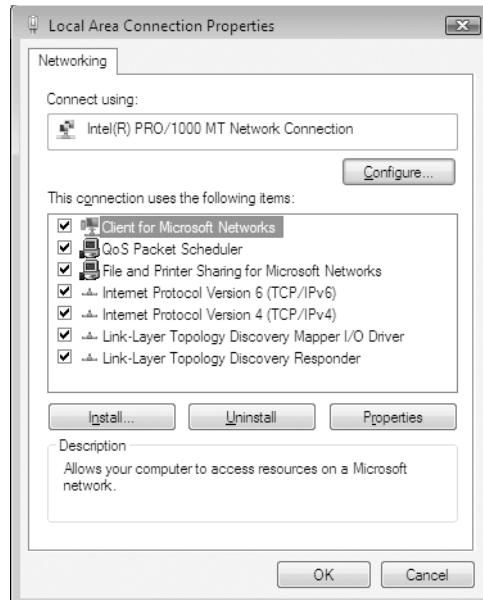
1. افتح Control Panel (لوحة التحكم)، ثم انقر View network status and tasks (عرض حالة الشبكة ومهامها) أو انقر نقرا مزدوجا Network and Sharing Center (مركز الشبكة والمشاركة).

2. انقر **Ethernet** (إيثرنت) (Windows 10/8/Server 2016/Server 2012)، **Local Area Connection** (الاتصال المحلي) (Windows 7) أو **View Status** (عرض الحالة) (Windows Vista/Server 2008)، ثم انقر زر **Properties** (خصائص).

ملاحظة:

إذا ظهرت شاشة **User Account Control** (التحكم في حساب المستخدم)، انقر زر **Yes** (نعم) أو **Continue** (متابعة).

3. تحقق من وجود المكونات الضرورية الآتية في القائمة.



يسرد الجدول الآتي المكونات المطلوبة لتكوين واجهة الشبكة بواسطة EpsonNet Config.

المكونات الضرورية	شاشات إعداد EpsonNet Config
بروتوكول الإنترنت (TCP/IP IPv4) أو بروتوكول الإنترنت (TCP/IP IPv6)	TCP/IP و WSD و IPP/IPPS و UPnP و Bonjour و MS Network

يسرد الجدول الآتي المكونات المطلوبة للطباعة عبر شبكة.

المكونات الضرورية	أسلوب الطباعة
Internet Protocol (TCP/IP IPv4) أو Internet Protocol (TCP/IP IPv6)	الطباعة باستخدام TCP/IP

4. انقر نقرًا مزدوجًا **Internet Protocol Version 4 (TCP/IPv4)** أو **Internet Protocol Version 6 (TCP/IPv6)** في مربع حوار **Local Area Connection Properties** (خصائص الاتصال المحلي) لفتح مربع حوار الخصائص. أعد عنوان IP، وقناع الشبكة الفرعية، إلخ ثم انقر **OK** (موافق).

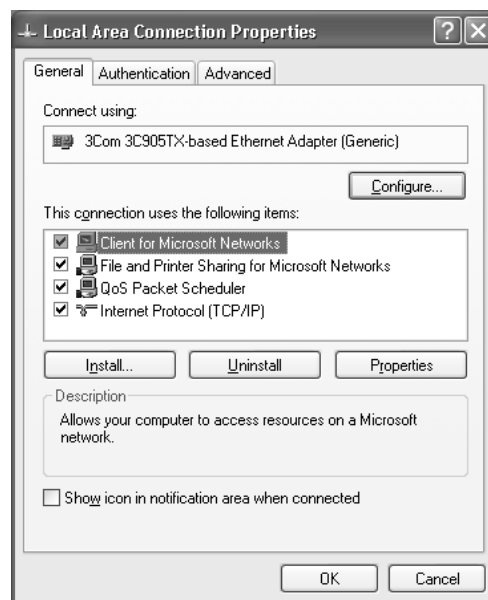
5. أعد تشغيل الكمبيوتر.

الآن تم تثبيت المكونات الضرورية. اذهب إلى القسم "إعداد واجهة الشبكة" في الصفحة 18.

Windows XP

لنظام التشغيل Windows XP، استخدم الإجراء الآتي لتثبيت المكونات الضرورية.

1. انقر **Start** (ابدأ)، ميز **Control Panel** (لوحة التحكم)، ثم انقر **Network and Internet Connections** (الشبكة واتصالات الإنترنت). اختر **Network Connections** (اتصالات الشبكة).
2. تحت **LAN or High-Speed Internet** (شبكة محلية أو الإنترنت عالي السرعة)، انقر أيقونة **Local Area Connection** (الاتصال المحلي).
3. تحت **Network Tasks** (مهام الشبكة)، انقر **Change settings of this connection** (تغيير إعدادات هذا الاتصال).
4. تحقق من وجود المكونات الضرورية الآتية في القائمة.



يسرد الجدول الآتي المكونات المطلوبة لتكوين واجهة الشبكة بواسطة EpsonNet Config.

المكونات الضرورية	شاشات إعداد EpsonNet Config
Internet Protocol (TCP/IP)	MS و Bonjour و UPnP و IPP/IPPS و WSD و TCP/IP Network

يسرد الجدول الآتي المكونات المطلوبة للطباعة عبر شبكة.

المكونات الضرورية	أسلوب الطباعة
Internet Protocol (TCP/IP)	الطباعة باستخدام TCP/IP

5. انقر نقرًا مزدوجًا **Internet Protocol (TCP/IP)** في مربع حوار **Local Area Connection Properties** (خصائص الاتصال المحلي) لفتح مربع حوار **Internet Protocols (TCP/IP) Properties** (خصائص بروتوكولات الإنترنت (TCP/IP)). أعد عنوان IP، وقناع الشبكة الفرعية، إلخ ثم انقر **OK (موافق)**.

6. أعد تشغيل الكمبيوتر.

الآن تم تثبيت المكونات الضرورية. اذهب إلى القسم "إعداد واجهة الشبكة" في الصفحة 18.

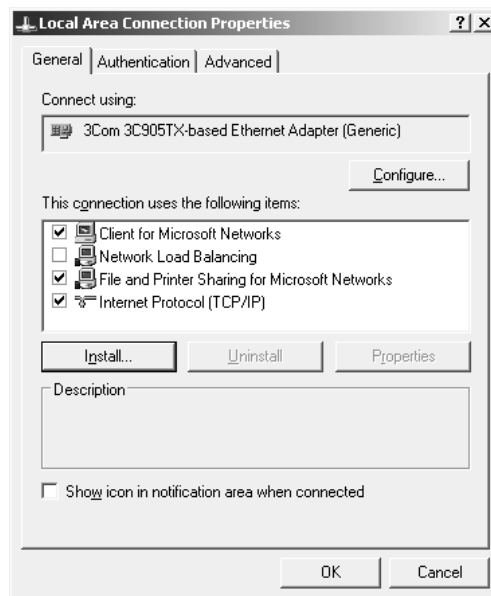
Windows Server 2003

لنظام التشغيل Server 2003، استخدم الإجراء الآتي لتثبيت المكونات الضرورية.

1. انقر **Start** (أبدأ)، أشر إلى **Control Panel** (لوحة التحكم)، ثم اختر **Network Connections** (اتصالات الشبكة). انقر **Local Area Connections** (الاتصالات المحلية).

2. انقر زر **Properties** (خصائص).

3. تحقق من وجود المكونات الضرورية الآتية في القائمة.



يسرد الجدول الآتي المكونات المطلوبة لتكوين واجهة الشبكة بواسطة EpsonNet Config.

المكونات الضرورية	شاشات إعداد EpsonNet Config
Internet Protocol (TCP/IP)	MS و Bonjour و UPnP و IPP/IPPS و WSD و TCP/IP Network

يسرد الجدول الآتي المكونات المطلوبة للطباعة عبر شبكة.

المكونات الضرورية	أسلوب الطباعة
Internet Protocol (TCP/IP)	الطباعة باستخدام TCP/IP

4. انقر نقرًا مزدوجًا **Internet Protocol (TCP/IP)** في مربع حوار Local Area Connection Properties (خصائص الاتصال المحلي) لفتح مربع حوار Internet Protocols (TCP/IP) Properties (خصائص بروتوكولات الإنترنت (TCP/IP)). أعد عنوان IP، وقناع الشبكة الفرعية، إلخ ثم انقر **OK** (موافق).

5. أعد تشغيل الكمبيوتر.

الآن تم تثبيت المكونات الضرورية. اذهب إلى القسم "إعداد واجهة الشبكة" في الصفحة 18.

Mac OS

لتعيين عنوان IP، وقناع الشبكة الفرعية، إلخ لنظام التشغيل Mac، اتبع الخطوات أدناه.

1. من قائمة Apple، اختر **System Preferences** (تفضيلات النظام).

2. افتح لوحة تحكم **Network** (الشبكة). انقر علامة التبويب **TCP/IP**.

ملاحظة:

لنظام التشغيل Mac OS X 10.6 أو الأحدث، اختر **Ethernet** (إيثرنت) كطريقة الاتصال في لوحة تحكم **Network** (الشبكة)، اختر طريقة تعيين عنوان IP من قائمة **Configure** (تكوين)، ثم عين عنوان IP.

3. اختر **Built-in Ethernet** (إيثرنت المضمن) من القائمة المنفتحة للأسفل.

4. عين عنوان IP والإعدادات الأخرى حسب الضرورة.

5. انقر زر **Apply Now** (تطبيق الآن) لحفظ أي تغييرات.

اذهب إلى القسم "إعداد واجهة الشبكة" في الصفحة 18.

إعداد واجهة الشبكة

توصيل واجهة الشبكة بالشبكة

اتبع التعليمات أدناه لتوصيل واجهة الشبكة بالشبكة.

1. تأكد من إيقاف تشغيل الطابعة.
2. وصل أحد طرفي كابل الشبكة بموصل RJ-45 في واجهة الشبكة، والطرف الآخر بالشبكة.



مهم:

□ يجب استخدام الكابل المدرع المزدوج المفتول الآتي لتوصيل واجهة الشبكة بشبكة.

-- الفئة 5 أو أعلى لاتصال 10Base-Te أو 100Base-TX

-- الفئة 6 أو أعلى لاتصال 1000Base-T

□ لا توصل واجهة الشبكة والكمبيوتر مباشرة. تأكد من استخدام HUB لتوصيل واجهة الشبكة بالشبكة.

ملاحظة:

يمكنك استخدام إيثرنت 10Base-Te و 100Base-TX و 1000Base-T. وعندما تطبع بيانات كثيرة، نحن نوصي باستخدام سرعة أعلى مع مرور شبكة منخفض.

3. قم بتشغيل الطابعة. بعد انطفاء أضواء الحالة، اطبع ورقة حالة شبكة.



مهم:

بعد إيقاف تشغيل الطابعة، انتظر حتى تنطفئ أضواء الحالة قبل تشغيلها مرة أخرى؛ خلافًا لذلك، قد لا تعمل واجهة الشبكة على النحو الصحيح.

ملاحظة لنظام التشغيل Mac OS X 10.6 أو الأحدث:

حيث أن الطابعة تدعم Bonjour ويكون في حالة تشغيل افتراضيا، يمكنك استخدام الطابعة في شبكة بمجرد توصيلها بالشبكة. وإذا كنت تريد تعطيل إعداد Bonjour، استخدم لوحة تحكم الطابعة. انظر "إعداد عنوان IP في لوحة تحكم الطابعة" في الصفحة 51 للتفاصيل.

الآن، يمكنك تكوين واجهة الشبكة لاستخدامها في شبكة TCP/IP وأيضاً تثبيت برنامج تشغيل الطابعة باستخدام Software Disc المصاحب للطابعة. انظر "تكوين واجهة الشبكة" في الصفحة 19 للتفاصيل.

تكوين واجهة الشبكة

كُون واجهة الشبكة لاستخدامها في شبكة TCP/IP بتثبيت EpsonNet Print (لمستخدمي Windows)، وثبت برنامج تشغيل الطابعة على الكمبيوتر.

لمعرفة التفاصيل عن EpsonNet Print، انظر "EpsonNet Print (لمستخدمي Windows)" في الصفحة 38.

لتثبيت برنامج تشغيل الطابعة، انظر "تثبيت برنامج تشغيل الطابعة" في الصفحة 19.

تثبيت برنامج تشغيل الطابعة

عن تثبيت برنامج تشغيل الطابعة

للطابعة إلى الطابعة المتصلة بشبكة، أنت تحتاج إلى تثبيت برنامج تشغيل الطابعة على الكمبيوتر. ويشرح القسم التالي كيفية تثبيت برنامج تشغيل الطابعة يدويا. انظر القسم المناسب في هذا الفصل لنظام التشغيل.

ملاحظة:

□ اذهب إلى موقع ويب Epson (<http://epson.sn>)، وأدخل اسم المنتج، ثم ابدأ الإعداد.

□ نزل برنامج التشغيل من موقع ويب Epson، ثم تثبه.

<http://www.epson.eu/support/> (أوروبا)

<http://support.epson.net/> (خارج أوروبا)

□ لمستخدمي Windows، يمكنك الحصول على برنامج تشغيل الطابعة من *Software Disc* المصاحب للطابعة.

Windows 10/8/7/Vista/Server 2016/Server 2012/Server 2008

يختلف إجراء تثبيت برنامج تشغيل الطابعة اعتمادا على أسلوب الطابعة الذي تفضله.

الطابعة باستخدام TCP/IP

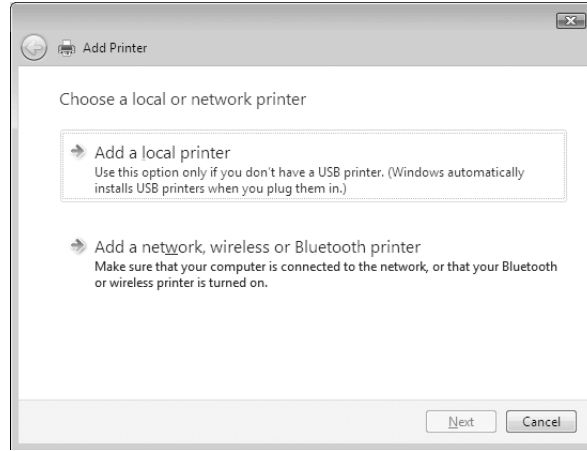
ملاحظة:

إذا كنت تستخدم EpsonNet Print، يكون إجراء التثبيت مختلفا. انظر "عن EpsonNet Print" في الصفحة 38 للتفاصيل. لاحظ أن EpsonNet Print لا يدعم بيئة IPv6.

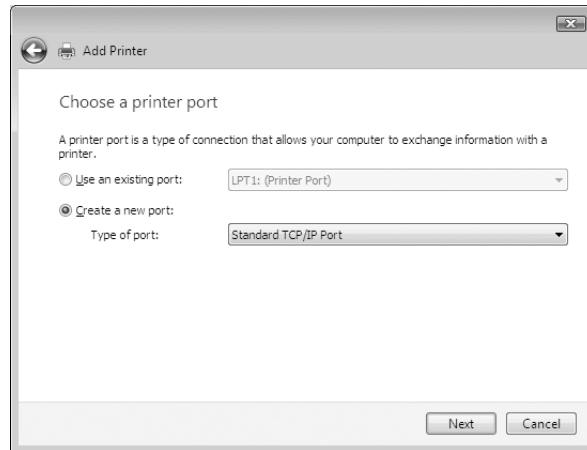
1. افتح Control Panel (لوحة التحكم)، ثم View devices and printers (عرض الأجهزة والطابعات) (Windows 10/8/7/Server 2016/Server 2012) أو Printers (الطابعات) (Windows Vista/Server 2008).

2. انقر **Add a printer** (إضافة طابعة) لبدء معالج **Add Printer** (إضافة طابعة).

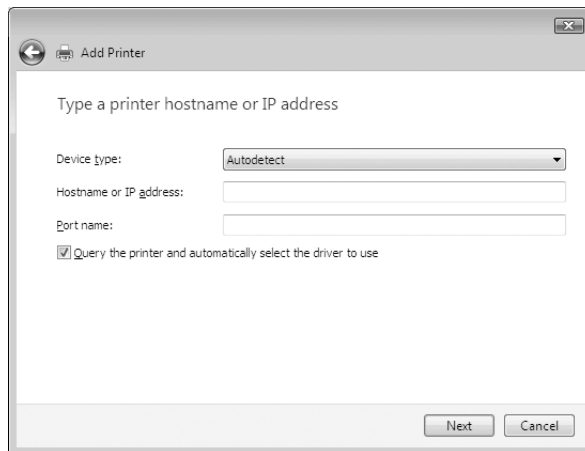
3. انقر **Add a local printer** (إضافة طابعة محلية).



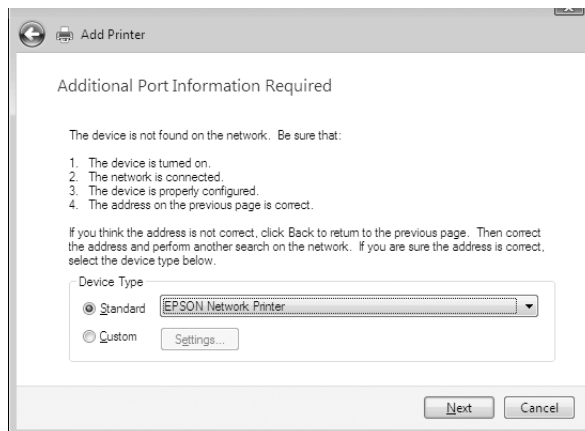
4. اختر زر الاختيار **Create a new port** (إنشاء منفذ جديد)، ثم اختر **Standard TCP/IP Port** (منفذ TCP/IP قياسي) من القائمة. ثم انقر **Next** (التالي).



5. أدخل عنوان IP واجهة الشبكة ثم انقر **Next** (التالي).



6. إذا حدث خطأ ما، سوف يظهر مربع الحوار الآتي. اختر زر الاختيار **Standard** (قياسي) ثم اختر **EPSON Network Printer**. انقر **Next** (التالي).



7. انقر **Finish** (إنهاء).

8. انظر "تثبيت برنامج تشغيل طابعة" في الصفحة 22 لتثبيت برنامج تشغيل الطابعة.

الطباعة على الإنترنت (IPP/IPPS)

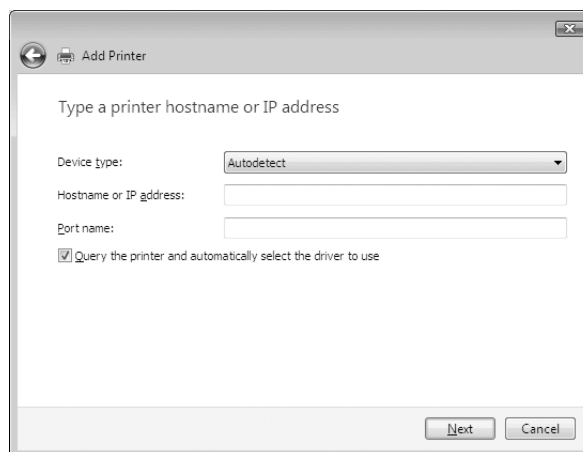
1. افتح **Control Panel** (لوحة التحكم)، ثم **View devices and printers** (عرض الأجهزة والطابعات) (Windows 8/7) أو **Printers** (الطابعات) (Windows Vista/Server 2008).

2. انقر **Add a printer** (إضافة طابعة) لبدء معالج **Add Printer** (إضافة طابعة).

3. انقر **Add a network, wireless or Bluetooth printer** (إضافة طابعة شبكة أو طابعة لاسلكية أو طابعة بلوتوث).
4. انقر **The printer that I want isn't listed** (الطابعة التي أريدها غير مدرجة).
5. اختر زر الاختيار **Add a printer using a TCP/IP address or hostname** (إضافة طابعة باستخدام عنوان TCP/IP أو اسم مضيف) ثم انقر **Next** (التالي).
6. أدخل URL الجهاز الهدف في مربع **Hostname** (اسم المضيف) أو **IP address** (عنوان IP) باستخدام التنسيق أدناه. ويجب أن يكون URL هو نفسه URL الذي أعدته في صفحة 'EpsonNet Config' s IPP/IPPS Information (معلومات IPP/IPPS) برنامج الأداة المساعدة (EpsonNet Config).

http://IP address of network interface:631/Printer name

مثال: http://192.168.100.201:631/EPSON_IPP_Printer



ملاحظة:

- لفحص عنوان IP واجهة الشبكة، استخدم *EpsonNet Config*. انظر "عن *EpsonNet Config*" في الصفحة 35 للتفاصيل.
7. اتبع التعليمات التي تظهر على الشاشة لإعداد الجهاز. انظر "تثبيت برنامج تشغيل طابعة" في الصفحة 22 عند الضرورة.
8. إذا كنت تريد الطباعة بواسطة IPPS (بروتوكول الطباعة على الإنترنت الآمن)، عليك استيراد شهادة رقمية إلى طابعتك باستخدام *EpsonNet Config with Web Browser*. انظر "EpsonNet Config with Web Browser" في الصفحة 35 للتفاصيل.

تثبيت برنامج تشغيل طابعة

1. أدخل Software Disc المصاحب للجهاز.

ملاحظة:

إذا كان الكمبيوتر لا يوجد به مشغل أقراص، نزل برنامج تشغيل الطابعة من موقع ويب *Epson*، ثم تثبه.

<http://www.epson.eu/support/> (أوروبا)
<http://support.epson.net/> (خارج أوروبا)

2. أغلق شاشة Epson Install Navi إذا ظهرت.
 3. في شاشة Add Printer (إضافة طابعة)، انقر زر **Have Disk** (الحصول على قرص). سوف يظهر مربع حوار Install From Disk (التثبيت من قرص).
 4. انقر **Browse** (استعراض).
 5. اختر مشغل الأقراص لبرنامج التشغيل، وانقر نقرا مزدوجا مجلد **WINX64** أو مجلد **WINX86** اعتمادا على نظام التشغيل. انقر **Open** (فتح).
 6. انقر **OK** (موافق) في مربع حوار Install From Disk (التثبيت من القرص).
 7. اختر اسم موديل الجهاز، ثم انقر **Next** (التالي).
- ملاحظة:**
إذا طلب منك معالج **Add Printer** (إضافة طابعة) اختيار إما **Keep existing driver** (الإبقاء على برنامج التشغيل الموجود) أو **Replace existing driver** (استبدال برنامج التشغيل الموجود)، تأكد من اختيار زر الاختيار **Replace existing driver** (استبدال برنامج التشغيل الموجود).
8. انقر **Finish** (إنهاء) واتبع التعليمات التي على الشاشة لإكمال الإعداد.

Windows XP

يختلف إجراء تثبيت برنامج تشغيل الطابعة اعتمادا على أسلوب الطابعة الذي تفضله.

الطابعة باستخدام TCP/IP

ملاحظة:

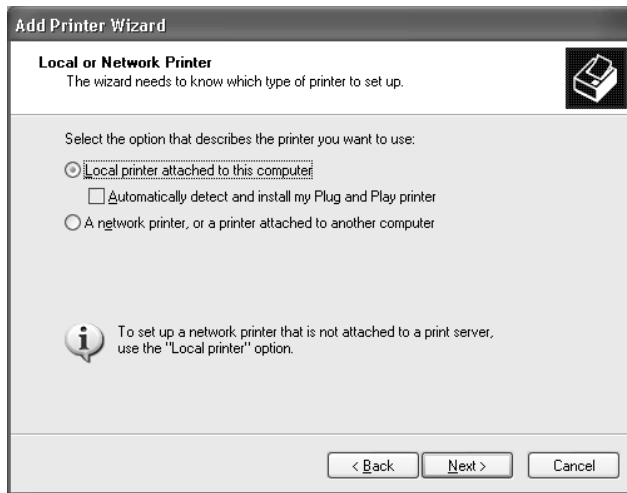
إذا كنت تستخدم **EpsonNet Print**، يكون إجراء التثبيت مختلفا. انظر "عن **EpsonNet Print**" في الصفحة 38 للتفاصيل.

1. انقر **Start** (ابدأ)، انقر **Control Panel** (لوحة التحكم)، انقر **Printers and Other Hardware** (طابعات وأجهزة أخرى)، ثم انقر **Printers and Faxes** (الطابعات والفاكسات).
2. تحت **Printer Tasks** (مهام الطابعة)، انقر **Add a printer** (إضافة طابعة) لبدء معالج **Add Printer** (إضافة طابعة)، ثم انقر **Next** (التالي).

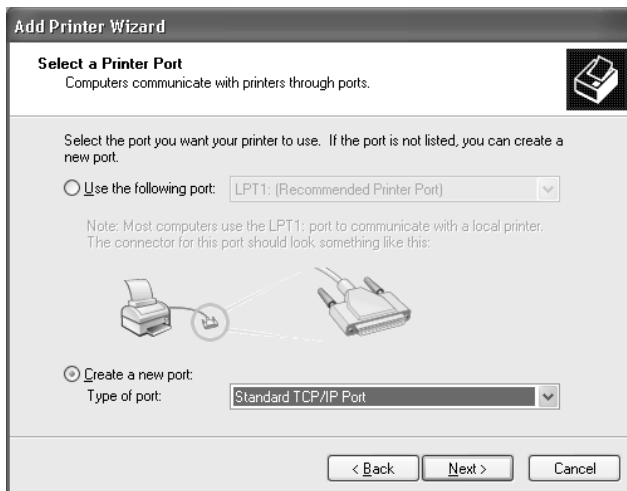
3. انقر **Local printer attached to this computer** (طابعة محلية متصلة بهذا الكمبيوتر)، إغ تحديد خانة الاختيار **Automatically detect and install my Plug and Play printer** (اكتشف وثبت تلقائياً طابعة التوصيل والتشغيل)، ثم انقر **Next** (التالي).

ملاحظة:

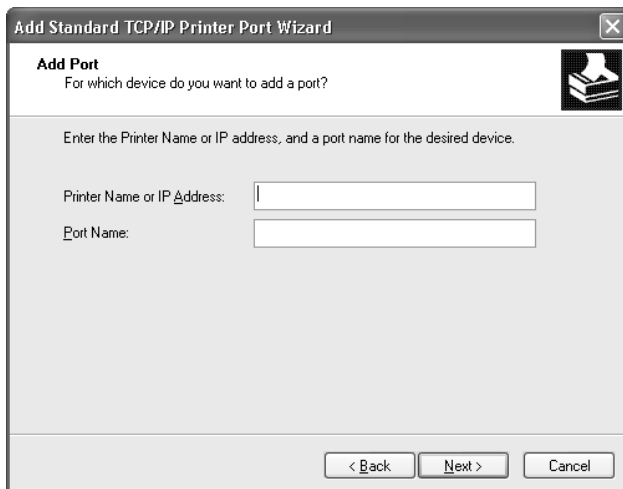
يجب إلغاء تحديد خانة الاختيار **Automatically detect and install my Plug and Play printer** (اكتشف وثبت تلقائياً طابعة التوصيل والتشغيل) لأن الطابعة متصلة مباشرة بالشبكة، وليس بكمبيوتر *Windows XP*.



4. اختر زر الاختيار **Create a new port** (إنشاء منفذ جديد)، ثم اختر **Standard TCP/IP Port** (منفذ TCP/IP قياسي) من القائمة. ثم انقر **Next** (التالي).



5. أدخل عنوان IP واجهة الشبكة ثم انقر **Next** (التالي).



6. إذا حدث خطأ ما، سوف يظهر مربع الحوار الآتي. اختر زر الاختيار **Standard** (قياسي) ثم اختر **EPSON Network Printer**. انقر **Next** (التالي).



7. انقر **Finish** (إنهاء).

8. انظر "تثبيت برنامج تشغيل طابعة" في الصفحة 26 لتثبيت برنامج تشغيل الطابعة.

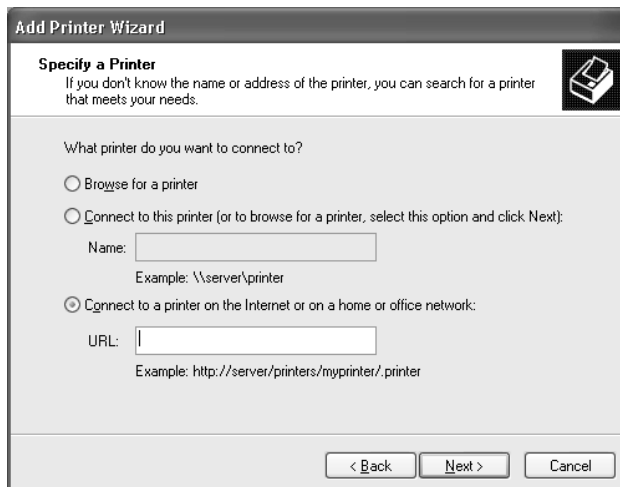
الطباعة على الإنترنت (IPP/IPPS)

1. انقر **Start** (ابدأ)، انقر **Control Panel** (لوحة التحكم)، انقر **Printers and Other Hardware** (طابعات وأجهزة أخرى)، ثم انقر **Printers and Faxes** (الطابعات والفاكسات).

2. تحت **Printer Tasks (مهام الطابعة)**، انقر **Add a printer (إضافة طابعة)** لبدء معالج **Add Printer (إضافة طابعة)**، ثم انقر **Next (التالي)**.
3. انقر **A network printer, or a printer attached to another computer (طابعة شبكة، أو طابعة موصلة بكمبيوتر آخر)**، ثم انقر **Next (التالي)**.
4. اختر زر الاختيار **Connect to a printer on the Internet or on a home or office network (التوصيل بطابعة على الإنترنت أو بشبكة منزل أو مكتب)**.
5. أدخل URL الطابعة الهدف باستخدام التنسيق أدناه. ويجب أن يكون URL هو نفسه URL الذي أعدته في صفحة EpsonNet Config 'IPP/PPS Information (معلومات IPP/PPS) برنامج الأداة المساعدة EpsonNet Config.

http://IP address of printer:631/Printer name

مثال: http://192.168.100.201:631/EPSON_IPP_Printer



ملاحظة:

1. لفحص عنوان IP واجهة الشبكة، استخدم **EpsonNet Config**. انظر "عن **EpsonNet Config**" في الصفحة 35 للتفاصيل.
6. اتبع التعليمات التي تظهر على الشاشة لإعداد الطابعة. انظر "تثبيت برنامج تشغيل طابعة" في الصفحة 26 عند الضرورة.
7. إذا كنت تريد الطباعة بواسطة IPPS (بروتوكول الطباعة على الإنترنت الآمن)، عليك استيراد شهادة رقمية إلى طابعتك باستخدام **EpsonNet Config with Web Browser**. انظر "EpsonNet Config with Web Browser" في الصفحة 35 للتفاصيل.

تثبيت برنامج تشغيل طابعة

1. أدخل Software Disc المصاحب للطابعة.

ملاحظة:

إذا كان الكمبيوتر لا يوجد به مشغل أقراص، نزل برنامج تشغيل الطابعة من موقع ويب *Epson*، ثم تثبته.

<http://www.epson.eu/support/> (أوروبا)

<http://support.epson.net/> (خارج أوروبا)

2. أغلق شاشة *Epson Install Navi* إذا ظهرت.
3. في شاشة *Add Printer* (إضافة طابعة)، انقر زر **Have Disk** (الحصول على قرص). سوف يظهر مربع حوار *Install From Disk* (التثبيت من قرص).
4. انقر **Browse** (استعراض).
5. اختر مشغل الأقراص لبرامج التشغيل، وانقر نقرا مزدوجا مجلد **WINX64** أو **WINX86**. انقر **Open** (فتح).
6. انقر **OK** (موافق) في مربع حوار *Install From Disk* (التثبيت من القرص).
7. اختر اسم موديل الطابعة، ثم انقر **Next** (التالي).

ملاحظة:

إذا طلب منك معالج *Add Printer* (إضافة طابعة) اختيار إما *Keep existing driver* (الإبقاء على برنامج التشغيل الموجود) أو *Replace existing driver* (استبدال برنامج التشغيل الموجود)، تأكد من اختيار زر الاختيار *Replace existing driver* (استبدال برنامج التشغيل الموجود).

8. انقر **Finish** (إنهاء) واتبع التعليمات التي على الشاشة لإكمال الإعداد.

Windows Server 2003

يختلف إجراء تثبيت برنامج تشغيل الطابعة اعتمادا على أسلوب الطابعة الذي تفضله.

الطباعة باستخدام *TCP/IP*

ملاحظة:

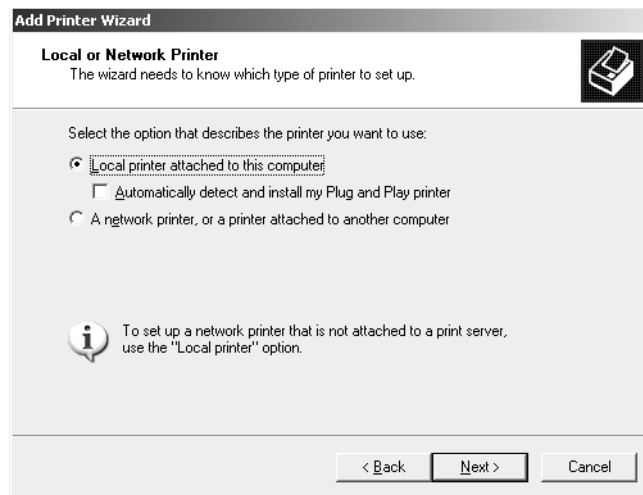
إذا كنت تستخدم *EpsonNet Print*، يكون إجراء التثبيت مختلفا. انظر "عن *EpsonNet Print*" في الصفحة 38 للتفاصيل.

1. انقر **Start** (ابدأ)، ثم اختر **Printers and Faxes** (الطابعات والفاكسات).
2. انقر نقرا مزدوجا أيقونة **Add Printer** (إضافة طابعة) لبدء معالج *Add Printer* (إضافة طابعة)، ثم انقر **Next** (التالي).

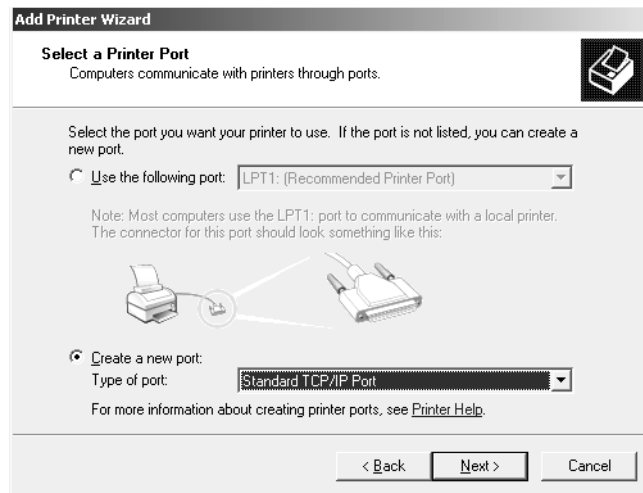
3. انقر **Local printer attached to this computer** (طابعة محلية متصلة بهذا الكمبيوتر)، إغ تحديد خانة الاختيار **Automatically detect and install my Plug and Play printer** (اكتشف وثبت تلقائياً طابعة التوصيل والتشغيل)، ثم انقر **Next** (التالي).

ملاحظة:

يجب إلغاء تحديد خانة الاختيار **Automatically detect and install my Plug and Play printer** (اكتشف وثبت تلقائياً طابعة التوصيل والتشغيل) لأن الطابعة متصلة مباشرة بالشبكة، وليس بكمبيوتر.



4. اختر زر الاختيار **Create a new port** (إنشاء منفذ جديد)، ثم اختر **Standard TCP/IP Port** (منفذ TCP/IP قياسي) من القائمة. انقر **Next** (التالي).



5. عندما يظهر مربع حوار **Add Standard TCP/IP Printer Port Wizard** (معالج إضافة منفذ طابعة TCP/IP قياسي)، انقر **Next** (التالي).

6. أدخل عنوان IP واجهة الشبكة ثم انقر **Next** (التالي).

7. إذا حدث خطأ ما، سوف يظهر مربع الحوار الآتي. اختر زر الاختيار **Standard** (قياسي) ثم اختر **EPSON Network Printer**. انقر **Next** (التالي).

8. انقر **Finish** (إنهاء).

9. انظر "تثبيت برنامج تشغيل طابعة" في الصفحة 30 لتثبيت برنامج تشغيل الطابعة.

الطباعة على الإنترنت (IPP/IPPS)

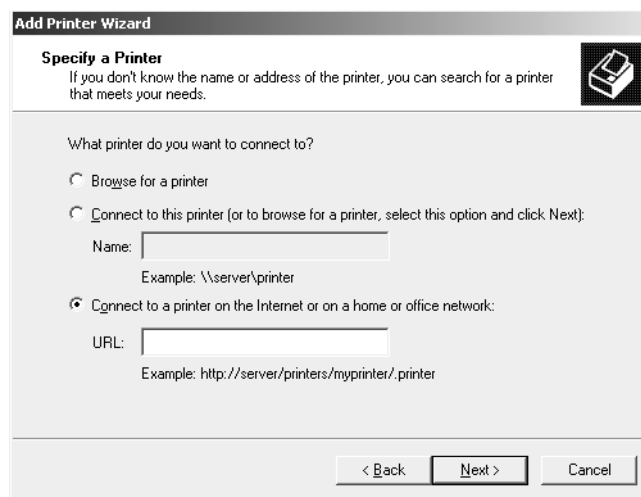
1. انقر **Start** (ابدأ)، ثم اختر **Printers and Faxes** (الطابعات والفاكسات).

2. انقر نقرًا مزدوجًا أيقونة **Add Printer** (إضافة طابعة) لبدء معالج **Add Printer** (إضافة طابعة)، ثم انقر **Next** (التالي).

3. اختر **A network printer, or a printer attached to another computer** (طابعة شبكة، أو طابعة موصلة بكمبيوتر آخر)، ثم انقر **Next** (التالي).
4. اختر زر الاختيار **Connect to a printer on the Internet or on a home or office network** (التوصيل بطابعة على الإنترنت أو بشبكة منزل أو مكتب).
5. أدخل URL الطابعة الهدف باستخدام التنسيق أدناه. ويجب أن يكون URL هو نفس URL الذي أعدده في صفحة EpsonNet Config 'IPP/PPS Information' (معلومات IPP/PPS برنامج الأداة المساعدة EpsonNet Config).

http://IP address of printer:631/Printer name

مثال: http://192.168.100.201:631/EPSON_IPP_Printer



ملاحظة:

- لفحص عنوان IP واجهة الشبكة، استخدم *EpsonNet Config*. انظر "عن *EpsonNet Config*" في الصفحة 35 للتفاصيل.
6. اتبع التعليمات التي تظهر على الشاشة لإعداد الطابعة. انظر "تثبيت برنامج تشغيل طابعة" في الصفحة 30 عند الضرورة.
7. إذا كنت تريد الطباعة بواسطة IPPS (بروتوكول الطباعة على الإنترنت الآمن)، عليك استيراد شهادة رقمية إلى طابعتك باستخدام *EpsonNet Config with Web Browser*. انظر "EpsonNet Config with Web Browser" في الصفحة 35 للتفاصيل.

تثبيت برنامج تشغيل طابعة

1. أدخل Software Disc المصاحب للطابعة.

ملاحظة:

إذا كان الكمبيوتر لا يوجد به مشغل أقراص، نزل برنامج تشغيل الطابعة من موقع ويب *Epson*، ثم تثبه.

<http://www.epson.eu/support/> (أوروبا)
<http://support.epson.net/> (خارج أوروبا)

2. أغلق شاشة Epson Install Navi إذا ظهرت.
 3. في شاشة Add Printer (إضافة طابعة)، انقر زر **Have Disk** (الحصول على قرص). سوف يظهر مربع حوار Install From Disk (التثبيت من قرص).
 4. انقر **Browse** (استعراض).
 5. اختر مشغل الأقراص لبرنامج التشغيل، وانقر نقرا مزدوجا مجلد WINX64 أو WINX86. انقر **Open** (فتح).
 6. انقر **OK** (موافق) في مربع حوار Install From Disk (التثبيت من القرص).
 7. اختر اسم موديل الطابعة، ثم انقر **Next** (التالي).
- ملاحظة:**
إذا طلب منك معالج Add Printer (إضافة طابعة) اختيار إما *Keep existing driver* (الإبقاء على برنامج التشغيل الموجود) أو *Replace existing driver* (استبدال برنامج التشغيل الموجود)، تأكد من اختيار زر الاختيار *Replace existing driver* (استبدال برنامج التشغيل الموجود).
8. انقر **Finish** (إنهاء) ثم اتبع التعليمات التي على الشاشة لإكمال الإعداد.

Mac OS

تثبيت برنامج تشغيل طابعة

❑ اذهب إلى موقع ويب Epson (<http://epson.sn>)، وأدخل اسم المنتج، ثم ابدأ الإعداد.

❑ اذهب إلى موقع ويب Epson الآتي لتنزيل برنامج تشغيل الطابعة وتثبيته.

<http://www.epson.eu/support/> (أوروبا)
<http://support.epson.net/> (خارج أوروبا)

Mac OS X 10.6 أو الأحدث

اتبع الخطوات أدناه لإعداد طابعة.

الطباعة باستخدام *Bonjour*

1. افتح **System Preferences** (تفضيلات النظام).

2. افتح **Print & Fax** (الطابعة والفاكس).

3. انقر زر + لإضافة طابعة جديدة.

4. اختر موديل الطابعة المطلوب المتصل ببرنامج Bonjour.

5. انقر **Add** (إضافة).

الطباعة باستخدام *TCP/IP*

1. افتح **System Preferences** (تفضيلات النظام).

2. افتح **Print & Fax** (الطابعة والفاكس).

3. انقر زر + لإضافة طابعة جديدة.

4. انقر **IP**.

5. اختر بروتوكول الطباعة المطلوب من القائمة المنفتحة للأسفل.

6. أدخل اسم المضيف أو عنوان IP الطابعة.

7. اختر موديل الطابعة المطلوب.

8. انقر **Add** (إضافة).

الفصل 3

برنامج الشبكة

يشرح هذا الفصل كيفية استخدام برنامج الشبكة المتوفر مع الطابعة.

ملاحظة:

يختلف البرنامج المصاحب اعتماداً على موديل طابعتك.

EpsonNet Config

EpsonNet Config هو برنامج من أجل المسؤولين لتكوين واجهة الشبكة لبروتوكول TCP/IP.

ملاحظة:

تأكد من استخدام *EpsonNet Config* للطابعة.

متطلبات النظام

Windows

أنظمة التشغيل	نفسها مثل بيئة تشغيل الطابعة
مساحة القرص الصلب	30 ميجابايت

Mac OS

أنظمة التشغيل	نفسها مثل بيئة تشغيل الطابعة
مساحة القرص الصلب	30 ميجابايت

تثبيت EpsonNet Config

يمكنك تثبيت EpsonNet Config على الكمبيوتر من Software Disc المصاحب للطابعة (لمستخدمي Windows)، أو من موقع ويب Epson (لمستخدمي Mac OS و Windows كليهما).

التثبيت من Software Disc (لمستخدمي Windows)

ملاحظة:

سجل الدخول إلى نظام التشغيل بحساب مسؤول لتثبيت *EpsonNet Config*.

1. أدخل Software Disc المصاحب للجهاز.
2. إذا كان القرص الصلب هو D:، انقر نقرًا مزدوجًا في *D:\Network\EpsonNetConfig\setup.exe*.

ملاحظة:

قم بتغيير اسم المشغل حسبما يحتاجه النظام.

ملاحظة:

❑ إذا أضفت أو حذف بروتوكولات أو خدمات من نظام التشغيل بعد تثبيت *EpsonNet Config*، فقد لا يعمل *EpsonNet Config* على النحو الصحيح. وإذا حدث ذلك، إلغ تثبيت *EpsonNet Config* وثبته مرة أخرى.

❑ إذا ظهرت نافذة *Windows Security Alert* (تنبيه أمان Windows) بعد أن تبدأ *EpsonNet Config*، انقر زر *Allow access* (السماح بالوصول) أو *Unblock* (إلغاء الحظر)؛ خلافًا لذلك لن تسرد الأجهزة في شاشة *EpsonNet Config*.

التثبيت من موقع ويب Epson (لمستخدمي Windows و Mac OS كليهما)

اذهب إلى موقع ويب Epson الآتي لتنزيل *EpsonNet Config* وتثبيته.

<http://www.epson.eu/support/> (أوروبا)
<http://support.epson.net/> (خارج أوروبا)

الوصول إلى دليل مستخدم *EpsonNet Config*

يشمل دليل مستخدم *EpsonNet Config* معلومات مفصلة عن *EpsonNet Config*. اتبع الخطوات أدناه للوصول إلى دليل مستخدم *EpsonNet Config*.

Windows

1. انقر **Start** (ابدأ)، أشر إلى **All Programs** (كافة البرامج)، اختر *EpsonNet Config SE*.
 2. انقر *EpsonNet Config User Guide* (دليل مستخدم *EpsonNet Config*).
- سوف يظهر *EpsonNet Config User Guide* (دليل مستخدم *EpsonNet Config*). بنقر الروابط في الصفحة الأمامية أو صفحة المحتويات، يمكنك الحصول على معلومات عن *EpsonNet Config*.

Mac OS

1. ابدأ Finder (أداة البحث)
2. في مجلد **Applications (التطبيقات)**، انقر نقرا مزدوجا مجلد **EpsonNet**، ثم انقر نقرا مزدوجا مجلد **EpsonNet Config SE**. وأخيرا، انقر نقرا مزدوجا أيقونة **EpsonNet Config**.
سوف يبدأ EpsonNet Config.
3. من قائمة **Help (التعليمات)**، اختر **EpsonNet Config Help (تعليمات EpsonNet Config)**.
سوف يظهر **EpsonNet Config User Guide** (دليل مستخدم EpsonNet Config). بنقر الروابط في الصفحة الأمامية أو صفحة المحتويات، يمكنك الحصول على معلومات عن EpsonNet Config.

EpsonNet Config with Web Browser**عن EpsonNet Config**

EpsonNet Config with Web Browser هي أداة مساعدة تعتمد على الويب مصممة لتكوين الطابعة لاستخدامها في شبكة. بكتابة عنوان IP واجهة الشبكة من أجل URL في المستعرض، يمكنك بدء EpsonNet Config ليسمح لك بتكوين واجهة الشبكة من أجل TCP/IP و NetWare و MS Network و IPP و SNMP.

ملاحظة:

يرجى استخدام مستعرض الويب المقترن ببرنامج التشغيل الذي تدعمه الطابعة.

تكوين واجهة الشبكة باستخدام EpsonNet Config with Web Browser

بعد تعيين عنوان IP لواجهة الشبكة باستخدام EpsonNet Setup أو EpsonNet Config for Windows or Mac OS أو أمر **arp/ping**، يمكنك تكوين واجهة الشبكة باستخدام EpsonNet Config with Web Browser.

ملاحظة:

- يجب تثبيت مستعرض ويب على الكمبيوتر.
- يجب إعداد TCP/IP على النحو الصحيح للكمبيوتر وواجهة الشبكة.
- لا تشغل EpsonNet Config for Windows or Mac OS و EpsonNet Config with Web Browser معا في نفس الوقت.
- قد يقيد المستعرض بعض الأحرف التي يمكنك استخدامها. للتفاصيل، انظر تعليمات المستعرض أو نظام التشغيل.

يبين الإجراء الآتي مثالا لتكوين واجهة الشبكة في شبكة TCP/IP IPv4.

1. قم بتشغيل الطابعة.

2. شغل EpsonNet Config باستخدام الطرق الآتية.

❑ شغل EpsonNet Config for Windows or Mac OS. اختر الطابعة التي تريد تكوينها من القائمة ثم انقر **Configuration (التكوين)**.

❑ افتح المستعرض، ثم اكتب عنوان IP واجهة الشبكة مباشرة. لا تشغل EpsonNet Config for Windows or Mac OS.

`/https://IP address of network interface`

مثال: `/https://192.168.100.201`

ملاحظة:

❑ لفحص عنوان IP واجهة الشبكة، استخدم *EpsonNet Config*. انظر "عن *EpsonNet Config*" في الصفحة 35 للتفاصيل.

❑ إذا ظهرت شاشة *Windows security alert* (تنبيه أمان *Windows*)، انقر **Continue (متابعة)** لبدء *EpsonNet Config* *with Web Browser*.

3. انقر **TCP/IP** تحت **Network** (شبكة) في قائمة **Configuration (تكوين)**، ثم انقر **IPv4 Address (عنوان IPv4)** لعرض شاشة إعدادات **TCP/IP IPv4**.

ملاحظة:

❑ إذا كنت تريد تكوين بروتوكول غير **TCP/IP**، كوّن الإعدادات المطلوبة في شاشة **Configuration - Network (تكوين - شبكة)**.

4. اختر طريقة للحصول على عنوان IP. عندما تختار **Auto (تلقائي)**، يصبح **DHCP** متاحا ويعين عنوان IP تلقائيا. وإذا كنت تريد اختيار عنوان IP يدويا، اختر **Manual (يدوي)**.

ملاحظة:

❑ يجب أن يراجع مسؤول الشبكة أي تغييرات تجرى على إعدادات عنوان **IP**.

❑ عند اختيار **Auto (تلقائي)**، يصبح **DHCP** متاحا. ولاستخدام خادم **DHCP**، تأكد من تثبيته على الكمبيوتر وتكوينه على النحو الصحيح. انظر التعليمات على الإنترنت لنظام التشغيل لمعرفة التعليمات المفصلة.

❑ إذا كان **APIPA Set Using Automatic Private IP Addressing (APIPA)** (الإعداد باستخدام تعيين تلقائي لعنوان IP خاص) ممكنا، يتم تعيين عنوان **IP** خاص تلقائيا لواجهة الشبكة حتى في حالة عدم وجود خوادم **DHCP** في نظامك أو شبكتك.

□ إذا لم تكن وظيفة DNS مدعومة، نحن نوصي باختيار **Manual** (يدوي) ثم إدخال عنوان IP. وسبب ذلك هو أنك إذا اخترت **Auto** (تلقائي)، فسوف يتغير عنوان IP واجهة الشبكة كل مرة تشغل الطابعة بحيث أنك تحتاج إلى تغيير إعداد منفذ الطابعة وفقاً لذلك.

5. لتعيين عنوان IP يدويًا، أدخل عنوان IP، وقناع الشبكة الفرعية، والبوابة الافتراضية. وتأكد من أن عنوان IP لا يتعارض مع أي أجهزة أخرى في الشبكة.

ملاحظة:

إذا كان هناك خادم أو جهاز توجيه يعمل كبوابة، أدخل عنوان IP الخادم أو جهاز التوجيه لعنوان البوابة. وإذا لم تكن هناك أي بوابة، اترك القيم الافتراضية الموجودة.

6. إذا كنت تريد الحصول على عنوان خاص بين 169.254.1.1 و169.254.254.254 تلقائياً عند عدم إمكانية الحصول على عنوان IP بواسطة خادم DHCP، اتركه في حالة **Enable** (تمكين) من أجل **Set Using Automatic Private IP Addressing (APIPA)** (الإعداد باستخدام تعيين تلقائي لعنوان IP خاص)؛ خلافاً لذلك، اختر **Disable** (تعطيل).

7. عند إعداد عنوان IP باستخدام أمر ping، اختر **Enable** (تمكين) من أجل **Set Using PING** (الإعداد باستخدام PING). اختر **Disable** (تعطيل) عند إعداد عنوان IP بواسطة EpsonNet Config؛ يمنع ذلك أي تغيير غير متوقع لعنوان IP.

8. اختر **Enable** (تمكين) من أجل **Acquire DNS Server Address Automatically** (الحصول على عنوان خادم DNS تلقائياً) إذا كنت تريد الحصول على عنوان خادم DNS باستخدام خادم DHCP.

إذا كنت تريد إدخال عنوان خادم DNS يدويًا، اختر **Disable** (تعطيل) ثم أدخل عنوان IP لخادم DNS.

9. اختر **Enable** (تمكين) من أجل **Acquire Host Name and Domain Name Automatically** (الحصول على اسم المضيف واسم المجال تلقائياً) إذا كنت تريد الحصول على اسم المضيف واسم المجال باستخدام خادم DHCP.

إذا كنت تريد التحديد يدويًا، أدخل اسم المضيف واسم المجال في مربعات النصوص.

10. اختر **Enable** (تمكين) من أجل **Register Network Interface Address to DNS Server** (تسجيل عنوان واجهة الشبكة إلى خادم DNS) إذا كنت تريد تسجيل اسم المضيف واسم المجال إلى خادم DNS من خلال خادم DHCP الذي يدعم Dynamic DNS.

إذا كنت تريد تسجيل اسم المضيف واسم المجال مباشرة إلى خادم DNS، اختر **Enable** (تمكين) من أجل **Register Network Interface Address Directly to DNS Server** (تسجيل عنوان واجهة الشبكة مباشرة إلى خادم DNS).

11. Mac OS X فقط:

اختر **Enable** (تمكين) أو **Disable** (تعطيل) من أجل **Use Bonjour** (استخدام Bonjour). إذا اخترت **Enable** (تمكين)، أدخل **Bonjour Name** (اسم Bonjour) و**Bonjour Printer Name** (اسم طابعة Bonjour).

12. لا تخرج من مستعرض الويب ولا ترسل مهمة إلى الطابعة إلى أن تظهر هذه الرسالة. اتبع التعليمات التي تظهر على الشاشة لإعادة إعداد الطابعة.

ملاحظة:

□ حيث أن عنوان IP الجديد يصبح متاحا بعد إعادة إعداد الطابعة، أنت تحتاج إلى إعادة بدء *EpsonNet Config* بإدخال عنوان IP الجديد.

□ فقط التغييرات في الصفحة التي تضغط فيها زر *Transmit* (إرسال) تكون نافذة المفعول.

شاشة الافتتاح

يستطيع أي مستخدم الوصول إلى شاشة الافتتاح بكتابة عنوان IP واجهة الشبكة في شريط العناوين في المستعرض.

ملاحظة:

□ يظهر البند فقط إذا كانت طابعتك تدعم الوظيفة، وقد يختلف اسم البند اعتمادا على الموديل.

□ انظر تعليمات *EpsonNet Config with Web Browser* للتفاصيل عن كل بند.

EpsonNet Print (لمستخدمي Windows)

عن *EpsonNet Print*

EpsonNet Print هو برنامج أداة مساعدة يوفر طباعة نظير إلى نظير إلى طابعات Epson في شبكة TCP/IP.

باستخدام *EpsonNet Print*، يمكنك العثور على طابعة موجودة في نفس القطاع أو أبعد من جهاز توجيه. ويمكنك اختيار طباعة LPR القياسية، أو طباعة LPR المحسنة، أو الطباعة عالية السرعة.

ملاحظة:

EpsonNet Print لا يدعم بيئة IPv6.

متطلبات النظام

يسرد الجدول الآتي متطلبات النظام من أجل *EpsonNet Print*.

Windows 10	أنظمة التشغيل
Windows 8 (يشمل 8.1 أو الأحدث)	
Windows 7	
Windows Vista ^{*1}	
Windows XP (Home, Professional) ^{*2}	
Windows Server 2016	
Windows Server 2012 (يشمل R2)	
Windows Server 2008 ^{1*} (يشمل R2)	
Windows Server 2003 ^{1*} (يشمل R2)	

^{1*} مع Service Pack 2 أو الأعلى

^{2*} مع Service Pack 3 أو الأعلى

تثبيت EpsonNet Print

ملاحظة:

سجل الدخول إلى نظام التشغيل بحساب مسؤول لتثبيت EpsonNet Print.

التثبيت من Software Disc

1. أدخل Software Disc المصاحب للجهاز.
2. إذا كان القرص الصلب هو D:، انقر نقرًا مزدوجًا ENPE.exe في D:\Network\EpsonNetPrint\.

ملاحظة:

قم بتغيير اسم المشغل حسبما يحتاجه النظام.

التثبيت من موقع ويب Epson

☐ اذهب إلى موقع ويب Epson (<http://epson.sn>)، وأدخل اسم المنتج ، ثم ابدأ الإعداد.

☐ اذهب إلى موقع ويب Epson الآتي لتنزيل EpsonNet Print وتثبيته.

(أوروبا) <http://www.epson.eu/support/>

(خارج أوروبا) <http://support.epson.net/>

إضافة منفذ لطابعة

اتبع الخطوات أدناه لإضافة منفذ باستخدام Add Printer Wizard (معالج إضافة طابعة).

- إذا كنت تريد إضافة منفذ لطابعة بواسطة عنوان IP الخاص بها المعين تلقائياً بواسطة خادم DHCP أو جهاز توجيه، انظر "إضافة منفذ لطابعة معين بواسطة عنوان IP ديناميكي" في الصفحة 40.
- إذا كنت تريد إضافة منفذ لطابعة بواسطة عنوان IP الخاص بها المعين يدوياً، انظر "إضافة منفذ لطابعة معين بعنوان IP ثابت" في الصفحة 43.

ملاحظة:

- تأكد من توصيل الكمبيوتر بالشبكة وإعداد TCP/IP على النحو الصحيح.
- يجب تعيين عنوان IP صالح للطابعة.

إضافة منفذ لطابعة معين بواسطة عنوان IP ديناميكي

1. افتح Control Panel (لوحة التحكم)، ثم View devices and printers (عرض الأجهزة والطابعات) (Windows 10/8/7) أو Add a printer (إضافة طابعة) لبدء Add Printer Wizard (معالج إضافة طابعة). انقر Add a printer (إضافة طابعة) لبدء Add Printer Wizard (معالج إضافة طابعة).

لنظام التشغيل Windows XP: انقر Start (ابدأ)، ثم Printers and Faxes (الطابعات والفاكسات). تحت Printer Tasks (مهام الطابعة)، انقر Add a printer (إضافة طابعة) لبدء Add Printer Wizard (معالج إضافة طابعة). انقر Next (التالي).

لنظام التشغيل Windows Server 2003: انقر Start (ابدأ)، ثم Printers and Faxes (الطابعات والفاكسات). انقر نقر مزدوجاً Add Printer (إضافة طابعة) في مجلد Printers (الطابعات) لبدء Add Printer Wizard (معالج إضافة طابعة). انقر Next (التالي).

2. انقر Add a local printer (إضافة طابعة محلية). اختر زر الاختيار Create a new port (إنشاء منفذ جديد)، ثم اختر EpsonNet Print Port (منفذ EpsonNet) من القائمة. انقر Next (التالي).

ملاحظة:

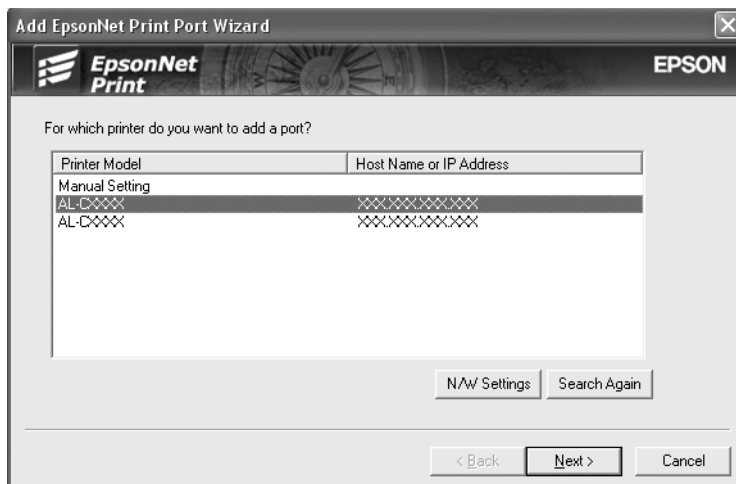
إذا ظهرت شاشة Windows Security Alert (تنبيه أمان Windows)، انقر زر Allow access (السماح بالوصول) أو Unblock (إلغاء الحظر)، ثم انقر زر Search Again (البحث مرة أخرى) للبحث عن الطابعات.

لنظام التشغيل Windows XP/Server 2003: انقر Local printer attached to this computer (طابعة محلية متصلة بهذا الكمبيوتر)، إلغ تحديد خانة الاختيار Automatically detect and install my Plug and Play printer (اكتشف وثبت تلقائياً طابعة التوصيل والتشغيل)، ثم انقر Next (التالي). اختر زر الاختيار Create a new port (إنشاء منفذ جديد)، ثم اختر EpsonNet Print Port (منفذ EpsonNet) من القائمة. انقر Next (التالي).

ملاحظة:

إذا ظهرت شاشة *Windows Security Alert* (تنبيه أمان *Windows*)، انقر زر *Unblock* (إلغاء الحظر)، ثم انقر زر *Search Again* (البحث مرة أخرى) للبحث عن الطابعات.

3. اختر الطابعة الهدف، ثم انقر *Next* (التالي).

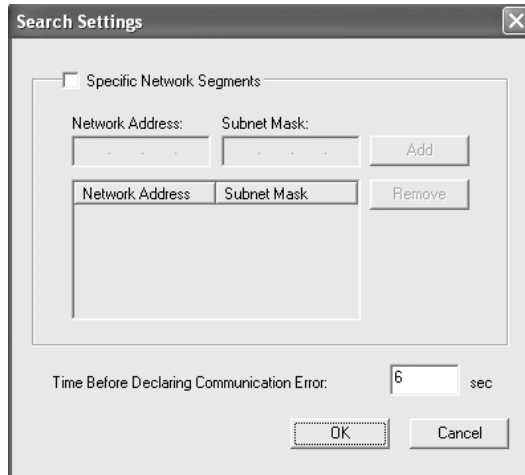


ملاحظة:

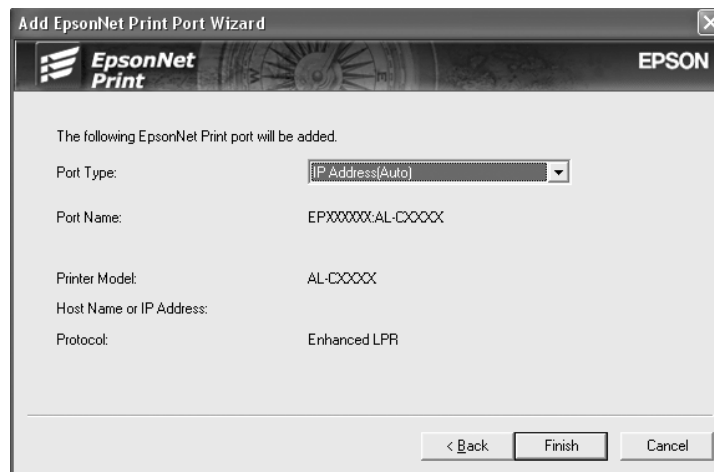
إذا لم تكن الطابعة الهدف مدرجة، انقر زر *Search Again* (البحث مرة أخرى) للبحث عن الطابعة باستخدام معلومات جديدة.

يمكن فرز كل عمود بترتيب تصاعدي أو تنازلي بنقر رأس العمود. بالرغم من ذلك، يظهر دائماً *Manual Setting* (إعداد يدوي) في أعلى القائمة بصرف النظر عن الفرز.

□ إذا كنت تريد البحث عن طابعات في قطاعات أخرى، انقر زر **N/W Settings** (إعدادات الشبكة). حدد خانة الاختيار **Specific Network Segments** (قطاعات شبكة محددة)، ثم أدخل عنوان الشبكة وقناع الشبكة الفرعية وقطاع الشبكة للبحث. ثم انقر زر **Add** (إضافة). يمكنك أيضاً تحديد الوقت الذي ينقضي قبل الإعلان عن خطأ في الاتصال.



4. أكد المعلومات عن منفذ الطابعة الذي تريد تكوينه، ثم انقر **Finish** (إنهاء).



البنود	الشرح
نوع المنفذ	البنود الآتية تكون مسرودة في القائمة المنفتحة للأسفل، ويمكنك اختيار نوع المنفذ الذي تريده. Auto IP Address (عنوان IP تلقائي): كَوّن المنفذ تلقائياً. في حالة الحصول على عنوان IP الطابعة تلقائياً والكمبيوتر والطابعة يكونان في نفس القطاع، يمكنك اختيار نوع المنفذ هذا. Manual IP Address (عنوان IP يدوي): استخدم عنوان IP الطابعة لاسم المنفذ. DNS HostName (اسم المضيف): استخدم اسم مضيف الطابعة المسجل في خادم DNS لاسم المنفذ. MS Network (شبكة ميكروسوفت): استخدم اسم NetBIOS المسجل في الطابعة لاسم المنفذ.

البنود	الشروح
معلومات المنفذ	تظهر البنود الآتية: - اسم المنفذ (إذا تغير نوع المنفذ، يتغير أيضا اسم المنفذ واسم المضيف أو عنوان IP). - موديل الطابعة - اسم المضيف أو عنوان IP - البروتوكول
زر الإنهاء	سجل معلومات المنفذ إلى النظام وأغلق Add EpsonNet Print Port Wizard (معالج إضافة منفذ EpsonNet Print).
زر الرجوع	ارجع إلى نافذة قائمة الطابعات.
زر الإلغاء	أغلق Add EpsonNet Print Port Wizard (معالج إضافة منفذ EpsonNet Print).

يتم إنشاء منفذ الطابعة الجديد في الكمبيوتر. لتثبيت برنامج تشغيل الطابعة، انظر "تثبيت برنامج تشغيل الطابعة" في الصفحة 45.

إضافة منفذ لطابعة معين بعنوان IP ثابت

1. افتح **Control Panel** (لوحة التحكم)، ثم **View devices and printers** (عرض الأجهزة والطابعات) (Windows 8/7) أو **Printers** (الطابعات) (Windows Vista/Server 2008). انقر **Add a printer** (إضافة طابعة) لبدء معالج **Add Printer** (إضافة طابعة).

لنظام التشغيل **Windows XP**: انقر **Start** (ابدأ)، ثم **Printers and Faxes** (الطابعات والفاكسات). تحت **Printer Tasks** (مهام الطابعة)، انقر **Add a printer** (إضافة طابعة) لبدء **Add Printer Wizard** (معالج إضافة طابعة). انقر **Next** (التالي).

لنظام التشغيل **Windows Server 2003**: انقر **Start** (ابدأ)، ثم **Printers and Faxes** (الطابعات والفاكسات). انقر نقرا مزدوجا **Add Printer** (إضافة طابعة) في مجلد **Printers** (الطابعات) لبدء **Add Printer Wizard** (معالج إضافة طابعة). انقر **Next** (التالي).

2. انقر **Add a local printer** (إضافة طابعة محلية). اختر زر الاختيار **Create a new port** (إنشاء منفذ جديد)، ثم اختر **EpsonNet Print Port** (منفذ EpsonNet Print) من القائمة. انقر **Next** (التالي).

ملاحظة:

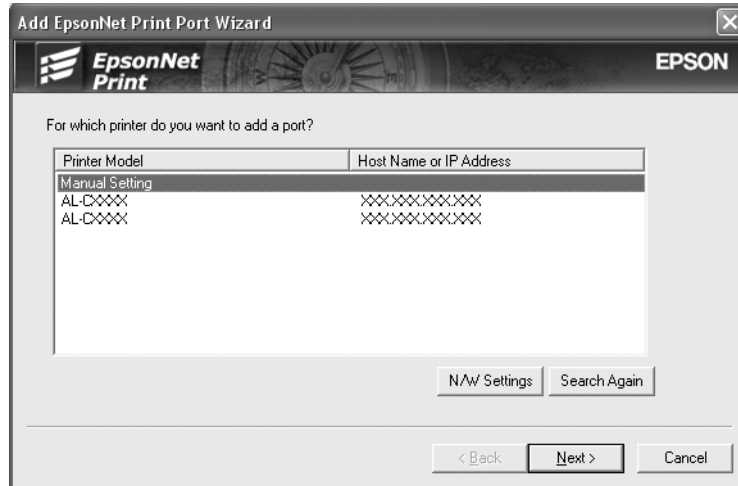
إذا ظهرت شاشة **Windows Security Alert** (تنبيه أمان Windows)، انقر زر **Allow access** (السماح بالوصول) أو **Unblock** (إلغاء الحظر)، ثم انقر زر **Search Again** (البحث مرة أخرى) للبحث عن الطابعات.

لنظام التشغيل **Windows XP/Server 2003**: انقر **Local printer attached to this computer** (طابعة محلية متصلة بهذا الكمبيوتر)، إلغ تحديد خانة الاختيار **Automatically detect and install my Plug and Play printer** (اكتشف وثبت تلقائيا طابعة التوصيل والتشغيل)، ثم انقر **Next** (التالي). اختر زر الاختيار **Create a new port** (إنشاء منفذ جديد)، ثم اختر **EpsonNet Print Port** (منفذ EpsonNet Print) من القائمة. انقر **Next** (التالي).

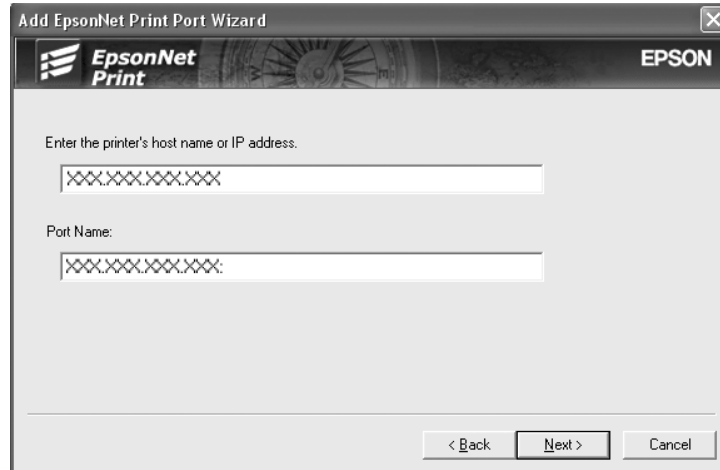
ملاحظة:

إذا ظهرت شاشة *Windows Security Alert* (تنبيه أمان *Windows*)، انقر زر *Unblock* (إلغاء الحظر)، ثم انقر زر *Search* *Again* (البحث مرة أخرى) للبحث عن الطابعات.

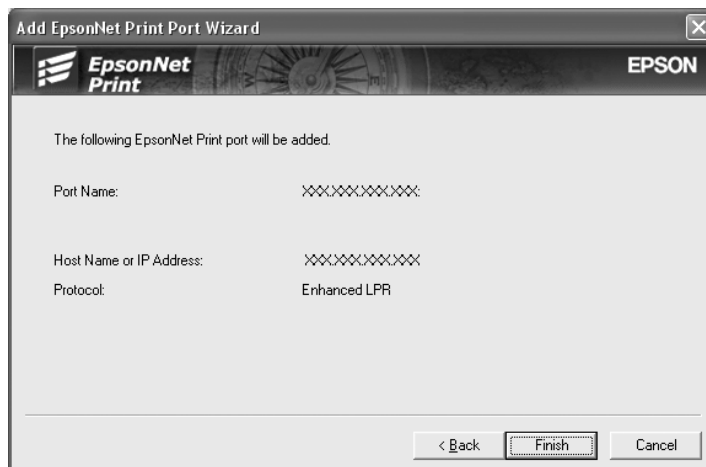
3. اختر **Manual Setting** (إعداد يدوي) من القائمة، ثم انقر **Next** (التالي).



4. أدخل اسم الطابعة واسم المنفذ يتم إدخاله تلقائياً إلى مربع تحرير **Port Name** (اسم المنفذ). ثم انقر **Next** (التالي).



5. أكد المعلومات عن منفذ الطابعة الذي تريد تكوينه، ثم انقر **Finish** (إنهاء).



البنود	الشرح
معلومات المنفذ	تظهر البنود الآتية: - اسم المنفذ - اسم المضيف أو عنوان IP - البروتوكول
زر الإنهاء	سجل معلومات المنفذ إلى النظام وأغلق Add EpsonNet Print Port Wizard (معالج إضافة منفذ EpsonNet Print).
زر الرجوع	ارجع إلى نافذة قائمة الطابعات.
زر الإلغاء	أغلق Add EpsonNet Print Port Wizard (معالج إضافة منفذ EpsonNet Print).

يتم إنشاء منفذ الطابعة الجديد في الكمبيوتر. لتثبيت برنامج تشغيل الطابعة، انظر "تثبيت برنامج تشغيل الطابعة" في الصفحة 45.

تثبيت برنامج تشغيل الطابعة

ثبت برنامج تشغيل الطابعة. انظر القسم المناسب لنظام التشغيل.

□ لأنظمة التشغيل Windows 10/8/7/Vista/Server 2016/Server 2012/Server 2008، انظر "تثبيت برنامج تشغيل طابعة" في الصفحة 22.

□ لنظام التشغيل Windows Server 2003، انظر "تثبيت برنامج تشغيل طابعة" في الصفحة 30.

□ لنظام التشغيل Windows XP، انظر "تثبيت برنامج تشغيل طابعة" في الصفحة 26.

بعد ذلك، تكون الطابعة جاهزة لطباعة نظير إلى نظير.

لتكوين منفذ الطابعة، انظر "تكوين منفذ الطابعة" في الصفحة 46.

تكوين منفذ الطابعة

اتبع الخطوات أدناه لتكوين منفذ الطابعة. تختلف سرعة الطباعة اعتماداً على اختيارك.

1. افتح **Control Panel** (لوحة التحكم)، ثم **View devices and printers** (عرض الأجهزة والطابعات) (Windows 10/8/7) أو **Printers** (الطابعات) (Windows Vista/Server 2008) أو (Server 2016/Server 2012).

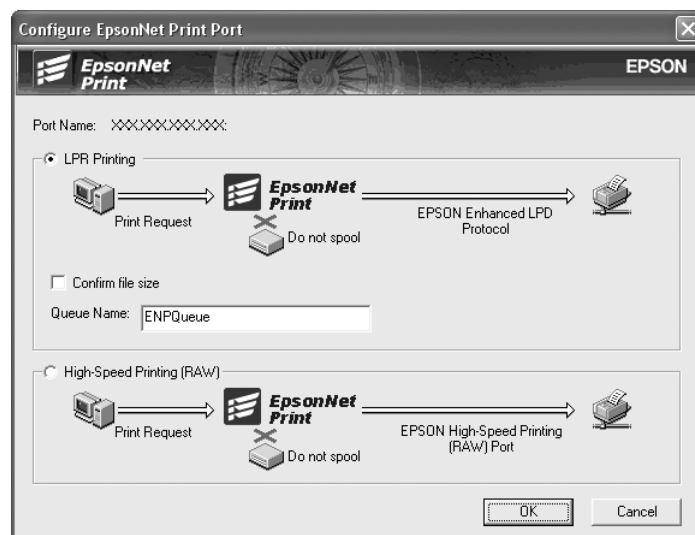
لنظام التشغيل **Windows XP/Server 2003**:

انقر **Start** (أبدأ)، ثم **Printers and Faxes** (الطابعات والفاكسات).

2. انقر بزر الفأرة الأيمن على الطابعة الهدف، ثم انقر **Properties** (خصائص).

3. انقر علامة التبويب **Ports** (المنافذ)، ثم انقر زر **Configure Port** (تكوين المنفذ).

4. اعمل الإعدادات المناسبة للمنفذ المطلوب.



طباعة LPR المحسنة:

اختر زر الاختيار **LPR Printing** (طباعة LPR)، ثم حدد اسم قائمة الانتظار (حتى 32 حرفاً). يرسل طباعة LPR المحسنة مهمة طباعة إلى طباعة الشبكة الهدف بدون تخزين مؤقت لجميع بيانات الطباعة. وتكون طباعة LPR المحسنة أسرع من طباعة LPR القياسية.

طباعة LPR القياسية:

حدد خانة الاختيار **Confirm file size** (تأكيد حجم الملف)، ثم حدد اسم قائمة الانتظار (حتى 32 حرفاً). يخزن الكمبيوتر مؤقتاً بيانات الطباعة قبل إرسالها إلى طباعة الشبكة الهدف.

ملاحظة:

عندما يكون حجم بيانات الطباعة 20 ميجابايت أو أكثر، نحن نوصي باستخدام طباعة LPR المحسنة.

الطباعة عالية السرعة:

اختر زر الاختيار **(RAW) High-Speed Printing** (الطباعة عالية السرعة (بروتوكول RAW)). يرسل منفذ Epson للطباعة السريعة مهمة طباعة إلى طابعة الشبكة الهدف بدون تخزين مؤقت لجميع بيانات الطباعة. وتكون الطباعة عالية السرعة أسرع من طريقتي الطباعة الأخرتين.

5. انقر OK (موافق).

إذا اخترت زر الاختيار **(RAW) High-Speed Printing** (الطباعة عالية السرعة (بروتوكول RAW)) وكانت الطابعة لا تدعم الطباعة عالية السرعة، أو إذا لم تتمكن من الاتصال بالطابعة، سوف تظهر رسالة خطأ. اتبع الرسالة لمعالجة المشكلة.

الفصل 4

تحديد الأعطال وإصلاحها

المشاكل العامة

لا يمكن تكوين واجهة الشبكة أو لا يمكن الطباعة من الشبكة.

السبب	الإجراء
إعدادات الطابعة أو إعدادات الشبكة ربما تكون خطأ.	أولاً، تأكد من أنك تستطيع طباعة ورقة حالة، حسب الشرح في "طباعة ورقة حالة شبكة" في الصفحة 50. إذا كان يمكنك طباعة ورقة حالة، راجع إعدادات الشبكة؛ خلافاً لذلك، قم بإعداد وضع الواجهة في لوحة التحكم على (تلقائي Auto أو الخيارات الأخرى).

لا يمكن الطباعة حتى إذا عيّنت عنوان IP إلى كمبيوتر وطابعة.

السبب	الإجراء
لقد عيّنت عنوان IP إلى الكمبيوتر يدوياً، لكن عيّنت عنوان IP إلى الطابعة بواسطة Automatic Private IP Addressing (APIPA) (تعيين تلقائي لعنوان IP خاص).	عين عنوان IP الطابعة بحيث ينتمي إلى نفس قطاع الكمبيوتر. استخدم EpsonNet Config و لوحة تحكم الطابعة.

لا يمكن بدء EpsonNet Config.

السبب	الإجراء
أنت أضفت أو حذفت بروتوكولات بعد تثبيت EpsonNet Config.	إلغ تثبيت EpsonNet Config ثم أعد تثبيته. انظر "تثبيت EpsonNet Config" في الصفحة 33.

تظهر رسالة **"EpsonNet Config cannot be used because no network is installed"** (لا يمكن استخدام EpsonNet Config لعدم وجود شبكة مثبتة) عند بدء EpsonNet Config.

السبب	الإجراء
TCP/IP و IPX/SPX كلاهما غير مثبتين على الكمبيوتر.	ثب بروتوكول TCP/IP أو IPX/SPX.

السبب	الإجراء
TCP/IP مثبت على الكمبيوتر، لكن عنوان IP غير معد على النحو الصحيح.	أعد عنوان IP صحيحا للكمبيوتر.

تظهر رسالة "Could not complete communicating configuration data" (لم يمكن إكمال إرسال بيانات التكوين) عندما ترسل الإعدادات إلى واجهة الشبكة.

السبب	الإجراء
قد يحدث ذلك عند استخدام جهاز توجيه يتصل بالإنترنت من طريق الهاتف.	شغل Command Prompt (موجه الأوامر) من الكمبيوتر المثبت عليه EpsonNet Config، ثم أدخل الأمر الآتي: التنسيق: <the IP address of the network interface_ the IP address of the computer (يمثل الخط السفلي مسافة واحدة) مثال: <ROUTE ADD 192.168.192.168 22.33.44.55

لا يمكن بدء *EpsonNet Config with Web Browser*

السبب	الإجراء
أنت لم تعد عنوان IP لواجهة الشبكة.	أعد عنوان IP لواجهة الشبكة باستخدام EpsonNet Config for Windows or Mac OS، لوحة تحكم الطابعة. يمكنك مراجعة عنوان IP في ورقة الحالة. انظر دليل مستخدم EpsonNet Config.

Model Name (اسم الموديل) و *IP Address* (عنوان IP) لا يظهران في مربع حوار *EpsonNet Config*.

السبب	الإجراء
إذا لم يتم إعداد عنوان IP الصالح، فقد لا تظهر البنود المشار إليها في مربع الحوار المذكور أعلاه.	أعد عنوان IP صالحا. حدّث الحالة باختيار Refresh (تحديث) من قائمة View (عرض). زود طول الوقت قبل المهلة، ولعمل ذلك، اختر Options (خيارات) من قائمة Tool (أدوات)، ثم اختر Timeout (المهلة). لاحظ أن عمل ذلك يمكن أن يتسبب في أن يشتغل EpsonNet Config ببطء أكثر.

طباعة ورقة حالة شبكة

قبل بدء تكوين واجهة الشبكة، تأكد من طباعة ورقة حالة شبكة التي تتضمن معلومات مهمة مثل التكوين الموجود وعنوان MAC لواجهة الشبكة.

للمعلومات عن طباعة ورقة حالة شبكة، انظر دليل المستخدم للطابعة.

إعداد عنوان IP في لوحة تحكم الطابعة

بعد توصيل الطابعة بالشبكة، أنت تحتاج إلى إعداد عنوان IP لواجهة الشبكة.

لإعداد عنوان IP، وقناع الشبكة الفرعية، والبوابة الافتراضية من لوحة التحكم، اتبع الخطوات أدناه.

ملاحظة:

إذا كنت تستخدم موديل طابعة ليس به شاشة LCD، فلا يمكنك استخدام الخطوات أدناه. استخدم *EpsonNet Config for Windows* or *Mac OS* بدلا منها. انظر "EpsonNet Config" في الصفحة 33.

1. قم بتشغيل الطابعة.

2. اضغط زر **Right** (يمين) في لوحة تحكم الطابعة مرة واحدة لإدخال SelecType mode (اختيار وضع النوع).

3. اضغط زر **Up** (أعلى) أو **Down** (أسفل) إلى أن تظهر (قائمة الشبكة Network Menu). ثم اضغط زر **Right** (يمين).

4. اضغط زر **Down** (أسفل) إلى أن تظهر قائمة (الإعدادات العامة Common Settings). ثم اضغط زر **Right** (يمين).

5. تأكد من ظهور Network I/F = On.

إذا ظهر Network I/F = Off بدلا منها، اضغط زر **Right** (يمين) ثم زر **Up** (أعلى) أو **Down** (أسفل) للتغيير إلى Network I/F = On. اضغط زر **Right** (يمين)، زر **Left** (يسار) مرتين، ثم زر **Up** (أعلى) أو **Down** (أسفل) لاختيار "نعم" (تحذف البيانات غير المطبوعة) (Unprinted data is deleted Yes). ثم اضغط زر **Right** (يمين) لإعادة تشغيل الطابعة.

6. اضغط زر **Up** (أعلى) أو **Down** (أسفل) إلى أن يظهر (تلقائي) IP= (الحصول على عنوان Get IP Address = Auto). اضغط زر **Right** (يمين) ثم زر **Up** (أعلى) أو **Down** (أسفل) للتغيير إلى (لوحة) IP= (الحصول على عنوان Get IP Address = Panel). ثم اضغط زر **Right** (يمين). يمكنك استخدام الطرق الآتية للحصول على عنوان IP.

اختر (لوحة) Panel عند إعداد عنوان IP، وقناع الشبكة الفرعية والبوابة الافتراضية باستخدام لوحة تحكم الطابعة.

اختر (تلقائي) Auto عند الحصول على عنوان IP من خادم DHCP. يتم الحصول على عنوان IP تلقائياً من خادم DHCP عند كل إعادة إعداد للطابعة أو تشغيلها.

اختر PING عند إعداد عنوان IP باستخدام أمر arp/ping. تستخدم واجهة الشبكة عنوان IP المعد بواسطة أمر arp/ping. وتصبح الإعدادات متاحة عند إعادة إعداد الطابعة أو إيقاف تشغيلها ثم تشغيلها مرة أخرى.

ملاحظة:

لاستخدام (تلقائي Auto)، يجب تكوين خادم DHCP على النحو الصحيح في الشبكة. انظر التعليمات على الإنترنت لنظام التشغيل لمعرفة التعليمات المفصلة.

اختر PING فقط عند إعداد عنوان IP باستخدام أمر *arp/ping*.

7. اضغط زر Up (لأعلى) أو Down (لأسفل) لاختيار IP = xxx.xxx.xxx.xxx. اضغط زر Right (يمين).

8. اضغط زر Up (لأعلى) أو Down (لأسفل) إلى أن تظهر القيمة المطلوبة. ثم اضغط زر Right (يمين) لإعداد القيمة.

ملاحظة:

كرر الخطوات 6 و 7 لإعداد عنوان IP، وقناع الشبكة الفرعية والبوابة الافتراضية.

9. اضغط زر Left (يسار) ثلاث مرات للخروج من قوائم لوحة التحكم. تظهر شاشة Do you want to reboot to apply the settings? (هل تريد إعادة التشغيل لتطبيق الإعدادات؟).

10. اضغط زر Up (لأعلى) أو Down (لأسفل) لاختيار Yes (Unprinted data is deleted) (نعم) (تُحذف البيانات غير المطبوعة)). ثم اضغط زر Right (يمين) لإعادة تشغيل الطابعة. تأكد من الانتظار إلى أن تظهر Ready (جاهزة) في شاشة LCD.

اطبع ورقة حالة شبكة للتأكد من عنوان IP الجديد.

ملاحظة:

يجب أولاً إعداد عنوان IP قبل استخدام *EpsonNet Config with Web Browser*.

انظر دليل المستخدم لمزيد من المعلومات عن الإعدادات في لوحة تحكم الطابعة.

Network Menu

تستخدم هذه البنود لعمل إعدادات الشبكة في لوحة تحكم الطابعة.

ملاحظة:

للمستخدمين الذين لديهم طابعة ليس بها شاشة LCD، ابدأ *EpsonNet Config with Web Browser*، وصل إلى **Network Administrator** لعمل الإعدادات المطابقة.

البند	Settings
Network I/F	On, Off
Get IPAddress	Panel, Auto, PING
IP	0.0.0.1 إلى 255.255.255.254

Settings	البند
255.255.255.255 إلى 0.0.0.0	SM
255.255.255.255 إلى 0.0.0.0	GW
On, Off	MS Network
On, Off	WSD
On, Off	LLTD
On, Off	Bonjour
On, Off	IPv6
On, Off	IPsec
ادخل pre-shared key (المفتاح المشترك مسبقا) (حتى 20 حرفا).	Pre-Shared Key
Enable, Disable	Redirect(HTTP->HTTPS)
On, Off	IEEE802.1X
Auto, 100 Full, 100 Half, 10 Full, 10 Half	Link Speed
Normal, Maximum, Minimum	Buffer Size

ملاحظة:

❑ لتنشيط إعدادات *Network Menu* (قائمة الشبكة)، يجب عليك إيقاف تشغيل الطابعة لأكثر من خمس ثوان ثم تشغيلها مرة أخرى. أو، يمكنك إجراء *Reset All* (إعادة إعداد الجميع)، كما هو موضح في "*Reset Menu*" (قائمة إعادة الإعداد) في دليل المستخدم.

❑ إعادة إعداد الطابعة يحو جميع مهام الطابعة. تأكد من أن ضوء *Ready* (جاهزة) لا يومض عندما تعيد إعداد الطابعة.

تأمين الاتصال باستخدام *IPsec* و *SSL* و *IEEE 802.1X* و *Access Control*

يسرد الجدول الآتي متطلبات النظام لاتصال آمن للبيانات باستخدام بروتوكول *IPsec* ووظيفة التحكم في الوصول.

Access Control	IPsec	
البيانات غير المشفرة	البيانات المشفرة	تنسيق البيانات

Access Control	IPsec	
جميع أنظمة التشغيل التي يدعمها هذا المنتج	Windows 10 Windows 8 (يشمل 8.1 أو الأحدث) Windows 7 Windows Vista	أنظمة التشغيل المدعومة

بروتوكول IPsec

IPsec هو بروتوكول مناسب لتأمين اتصال IP بتشفير البيانات أو بتصديق مستخدمي العميل في شبكة. ولاستخدام هذه الوظيفة، اعمل الإعدادات الضرورية بالطابعة باستخدام EpsonNet Config with Web Browser. تكون إعدادات الحماية على الكمبيوترات العملية في الشبكة أيضا مطلوبة. للتفاصيل عن الإعدادات، ارجع إلى تعليمات EpsonNet Config with Web Browser.

Access Control

تسمح لك وظيفة التحكم في الوصول بتقييد الوصول من خلال الشبكة إلى الطابعة.

❑ تقييد الوصول إلى الطابعة من مستخدمي عميل محدد فقط

❑ قيد اتصال البيانات إلى الطابعة لأغراض محددة فقط (مثل الوصول إلى المعلومات الإدارية بواسطة المسؤولين)

ولاستخدام هذه الوظيفة، اعمل الإعدادات الضرورية بالطابعة باستخدام EpsonNet Config with Web Browser. للتفاصيل عن الإعدادات، ارجع إلى تعليمات EpsonNet Config with Web Browser.

SSL

يمنع SSL الوصول الخارجي غير المصرح به أو الأعمال المؤذية الأخرى مثل قراءة البيانات بينما يكون المنتج متصلا بشبكة. وتمكين SSL يسمح بإدارة إعدادات المنتج بأمان من طريق مستعرض ويب. للتفاصيل عن الإعدادات، ارجع إلى تعليمات EpsonNet Config with Web Browser.

SNMPv3

SNMPv3 هو بروتوكول UDP يصادق على المستخدمين، ويشفر البيانات، ويمنع اعتراض الاتصالات والعبث بالبيانات.

ولاستخدام هذه الوظيفة، مكن SNMPv3 والإعدادات المناسبة باستخدام EpsonNet Config with Web Browser. للتفاصيل عن الإعدادات، ارجع إلى تعليمات EpsonNet Config with Web Browser.

IEEE 802.1X

IEEE 802.1X هو بروتوكول قياسي للسماح بمصادقة مستخدمي العميل إلى الشبكة قبل الحصول على اتصال. وهو يوفر تحكما فعالا في الوصول إلى الشبكات السلكية واللاسلكية على حد سواء.

تتكون شبكة IEEE 802.1X من خادم مصادقة (خادم RADIUS) ومصدّق (موزع تبديل مع وظيفة مصادقة). يستطيع العملاء (الأجهزة مثل الطابعات) الانضمام إلى شبكة IEEE 802.1X بمصادقتهم بواسطة خادم مصادقة ومصدّق.

للطباعة من طريق شبكة IEEE 802.1X، يجب عليك عمل إعدادات الشبكة الضرورية باستخدام كمبيوتر غير متصل بشبكة IEEE 802.1X قبل توصيل الطابعة بشبكة IEEE 802.1X.

1. وصل الطابعة والكمبيوتر، غير الموصل بالشبكة، باستخدام كابل إيثرنت.
 2. عين عنوان IP إلى الطابعة واطبع ورقة حالة الشبكة للتأكد من عنوان IP.
 3. ابدأ EpsonNet Config with Web Browser على الكمبيوتر واستورد الشهادة الرقمية، ثم اعمل إعدادات IEEE 802.1X والإعدادات الأخرى الضرورية.
 4. أوقف تشغيل الطابعة وافصل الطابعة والكمبيوتر.
 5. وصل الطابعة بشبكة IEEE 802.1X الوجهة وشغلها، ثم اطبع ورقة حالة الشبكة للتأكد من الإعدادات.
- للتفاصيل عن الإعدادات، ارجع إلى تعليمات EpsonNet Config with Web Browser.

الاتصالات الآمنة (IPsec/Access Control)

تمنع هذه الميزة الوصول الخارجي غير المصرح به أو الأعمال المؤذية الأخرى مثل سرقة البيانات أو تزويرها بينما يكون المنتج متصلا بشبكة.

يؤدي تمكين IPsec/Access Control إلى السماح بأداء المهام الآتية بأمان:

الطباعة عبر شبكة

إدارة الإعدادات من طريق مستعرض ويب

بعض الطابعات ربما لا تدعم الاتصالات الآمنة باستخدام IPsec/Access Control. للمعلومات عن ما إذا كانت طابعتك تدعم هذه الميزات أم لا، انظر دليل الطابعة. توفر هذه الوثيقة عينات لتكوينات IPsec/Access Control ومعلومات عن الإعدادات وتحديد الأعطال وإصلاحها.

نظرة عامة وعينات الإعدادات

يتم تكوين IPsec و Access Control على نحو مختلف ويستخدمان أنواع اتصال مختلفة. راجع عينات الإعدادات واختر التكوين المناسب لأغراضك.

Access Control	IPsec	
غير آمن (غير مشفر)	آمن (مشفر)	تنسيق البيانات
جميع أنظمة التشغيل التي تدعمها الطابعة	Windows 8 و Windows 10 (شاملا 8.1) و Windows 7 و Windows Server 2012 و Windows Server 2016 و Windows Server 2008	أنظمة التشغيل المدعومة
كُون المنتج فقط.	كُون المنتج والعميل كليهما.	التكوين
العينة 2: قبول بيانات الطابعة فقط العينة 3: قبول أنواع بيانات محددة فقط	العينة 1: قبول IPsec فقط	عينات الإعدادات

العينة 1

يقبل المنتج من العميل فقط البيانات الآمنة باستخدام IPsec. البيانات العادية (أي البيانات غير الآمنة باستخدام IPsec) لا تكون مقبولة.

العينة 2

يقبل المنتج بيانات الطابعة من عملاء محددين فقط. البيانات من عملاء آخرين والبيانات غير المطبوعة من العملاء المحددين لا تكون مقبولة.

العينة 3

يقبل المنتج فقط أنواعا محددة من البيانات من عملاء محددين. في هذا المثال، تكون مستويات الأمان معدة على نحو منفصل لكل نوع عميل بحيث يقبل المنتج جميع البيانات من العملاء المسؤولين (شاملا إدارة المنتج وبيانات الطابعة) لكن فقط بيانات الطابعة من عملاء الطابعة ولا يقبل أي بيانات من عملاء آخرين.

نهج أمان المنتج: نظرة عامة

- يمكنك إنشاء Group Policy و Default Policy واحدة 1-10 .
- إذا كان هناك أكثر من نهج واحد، سوف يفحص المنتج النهج بالترتيب من قمة العرض ("Group Policy 1") وسوف يبدأ اتصال شبكة عندما يجد نهجا مطابقا.
- نظرا لأن المنتج يفحص النهج بالترتيب من القمة، يجب أن تسبق نهج أكثر تقييدا النهج الأكثر عمومية التي تكون معتمدة عليها.

طريقة سير عمل التكوين

تتطلب IPsec عميلا له وصول آمن إلى المنتج ومكوّن طبقا لأغراضك. يتطلب Access Control أن يكون المنتج مكونا طبقا لأغراضك.

يكون سير عمل التكوين موضحا أدناه.

ملاحظة:

إذا كانت شبكتك آمنة بالفعل، فإننا نوصي بتوصيل المنتج بكمبيوتر في شبكة مختلفة قبل ضبط الإعدادات. وهناك احتمال لسرقة البيانات إذا كان المنتج موصلا بشبكة آمنة عند ضبط الإعدادات. وإذا لم تكن هناك شبكة أخرى متاحة، ارجع إلى "تشفير الاتصالات"، أدناه.

1. وصل المنتج والكمبيوتر الذي سيستخدم لتكوين المنتج للشبكة.
2. اضبط الإعدادات باستخدام EpsonNet Config with Web Browser.
- انظر المعلومات في الصفحة التالية عن الإعدادات باستخدام EpsonNet Config with Web Browser.
3. إرسال الإعدادات إلى الطابعة.*
4. اضبط إعدادات أمن الكمبيوتر العميل (غير مطلوبة من أجل Access Control).
5. وصل الطابعة بشبكة آمنة.

* **تشفير الاتصالات:** هناك احتمال لسرقة البيانات في حالة ضبط إعدادات المنتج عبر شبكة آمنة. وإذا لم يكن هناك أي شبكة أخرى متاحة، اتبع الخطوات أدناه لتشفير البيانات لإرسالها.

(1) في لوحة تحكم المنتج، اختر (الإعدادات العامة <Common Settings> (قائمة الشبكة <Network Menu <IPSec < (تشغيل On وأدخل المفتاح المشترك مسبقا.

(2) أعد IPsec على الكمبيوتر الذي سيستخدم لتكوين المنتج.

(3) وصل المنتج والكمبيوتر الذي سيستخدم لتكوين المنتج للشبكة.

مهم:



سوف ينغلق اتصال الشبكة إذا كانت (الإعدادات العامة <Common Settings < (قائمة الشبكة <Network Menu < IPsec ممكنة في لوحة تحكم المنتج وتم إدخال مفتاح فارغ من أجل (المفتاح المشترك مسبقا Pre-Shared Key (أي لم يتم إدخال أي مفتاح مشترك مسبقا). تأكد من إدخال مفتاح من أجل (المفتاح المشترك مسبقا Pre-Shared Key بعد تمكين (الإعدادات العامة <Common Settings < (قائمة الشبكة <IPSec < Network Menu في لوحة تحكم المنتج.

نهج أمان المنتج

ابدأ EpsonNet Config with Web Browser بكتابة عنوان IP الطابعة في شريط عناوين المستعرض، واضبط إعدادات **IPsec/Access Control < Security < Network Administrator** لنهج الأمان التي تطابق الكيفية التي سيستخدم بها المنتج.

ملاحظة:

نحن نوصي بتعيين عنوان IP ثابت للمنتج من أجل الوصول الآمن باستخدام IPsec أو Access Control. سوف يتم إبطال الإعدادات إذا تغير عنوان IP.

العينة 1

صل إلى EpsonNet Config with Web Browser وكون إعدادات **Default Policy < IPsec/Access Control < Security** كالآتي:

الخيار	الإعداد
IPsec/Access Control	Enable
Default Policy > Access Control	Use IPsec
Pre-Shared Key	أدخل مفتاحا (بحد أقصى 127 حرفا أبجديا رقميا)

العينة 2

صل إلى EpsonNet Config with Web Browser وكون إعدادات **Group Policy < IPsec/Access Control < Security** لكل عميل:

رفض الوصول من عملاء غير مصرح بهم

صل إلى EpsonNet Config with Web Browser وكون إعدادات **Default Policy < IPsec/Access Control < Security** كالآتي:

الخيار	الإعداد
IPsec/Access Control	Enable
Default Policy > Access Control	Access Refuse

إعدادات عميل الطابعة

أنشئ خيارات نهج المجموعة على نحو منفصل **Group Policy < IPsec/Access Control < Security**. تطبق نهج المجموعة بالترتيب من Group Policy 1.

الإعدادات الموضحة أدناه هي أمثلة لحالة أن يكون RAW (9100) معدا للاستخدام في طباعة TCP/IP قياسي مع Windows.

الإعداد		الخيار
SNMP	RAW (منفذ 9100)	
Enable		Group Policy n (n = 1-10)
Access Permission		Access Control
أدخل عنوان IP عميل الطباعة (يمكن استخدام طول البادئة لتحديد نطاق إذا كان مطلوباً). مثال (IPv4): 192.168.0.0/24		Remote Address (Host) *
Service Name		Method of Choose Port
SNMP	RAW (Port 9100)	Service Name

* يوصى بعنوان IP ثابت. في حالة اختيار DHCP أو "IPv6" (obtain automatically) "الحصول تلقائياً على" (IPv6)، فقد يتم إنهاء الاتصال عندما ينتهي الإيجار أو العنوان.

ملاحظة:

اختر **TCP** أو **UDP** من أجل **Protocol** عند اختيار **Local Port** من أجل **Port Number < Method of Choose Port**.

العينة 3

صل إلى EpsonNet Config with Web Browser وكون إعدادات **Security < IPsec/Access Control < Group Policy** لكل عميل:

رفض الوصول من عملاء غير مصرح بهم

صل إلى EpsonNet Config with Web Browser وكون إعدادات **Security < IPsec/Access Control < Default Policy** كالآتي:

الإعداد	الخيار
Enable	IPsec/Access Control
Access Refuse	Default Policy > Access Control

إعدادات العملاء المسؤولين

يجب إنشاء إعدادات منفصلة لكل **Group Policy** في **IPsec/Access Control**. تطبق نهج المجموعة بالترتيب من **Group Policy 1**.

الخيار	الإعداد
Group Policy n (n = 1-10)	Enable
Access Control	Access Permission
Remote Address (Host) *	أدخل عنوان IP العميل المسؤول

* يوصى بعنوان IP ثابت. في حالة اختيار DHCP أو "IPv6" (obtain automatically) "الحصول تلقائياً على" (IPv6)، فقد يتم إنهاء الاتصال عندما ينتهي الإيجار أو العنوان.

إعدادات العميل لاتصالات محددة

أنشئ خيارات نهج المجموعة على نحو منفصل في **Security < IPsec/Access Control < Group Policy** لخيارات نهج المجموعة التي تكون إعداداتها مختلفة عن تلك المستخدمة للعميل المسؤول. تطبق نهج المجموعة بالترتيب من 1 Group Policy؛ عند إعداد نهج للمسؤولين وللعملاء كليهما، رتب القائمة بحيث تسبق نهج المجموعة للمسؤولين نهج عملاء الطابعة.

لاحظ أن EpsonNet Config (Windows/Mac OS) لن يكون قادراً على اكتشاف الطابعة إذا لم يتم إنشاء نهج مجموعة منفصلة لخيارات **Service Name < ENPC, SNMP**.

الإعدادات الموضحة أدناه هي أمثلة في حالة أن عميل يستخدم EpsonNet Config (برنامج التكوين) لبرامج التشغيل Windows أو Mac.

الخيار	الإعداد
ENPC *1	SNMP
Group Policy n (n = 1-10)	Enable
Access Control	Access Permission
Remote Address (Host) *2	أدخل عنوان IP العميل (يمكن استخدام طول البادئة لتحديد نطاق إذا كان مطلوباً). مثال (IPv4): 192.168.0.0/24
Method of Choose Port	Service Name
Service Name	SNMP

^{1*} بروتوكول من Epson تستخدمه برامج تشغيل طابعة ومساحة Epson والتطبيقات مثل EpsonNet Config للعثور على الطابعة.

^{2*} يوصى بعنوان IP ثابت. في حالة اختيار DHCP أو "IPv6" (obtain automatically) "الحصول تلقائياً على" (IPv6)، فقد يتم إنهاء الاتصال عندما ينتهي الإيجار أو العنوان.

ملاحظة:

اختر **TCP** أو **UDP** من أجل **Protocol** عند اختيار **Local Port** من أجل **Method of Choose Port < Port Number**.

أساليب الأمان المدعومة

يدعم المنتج أساليب الأمان المذكورة أدناه؛ اختر واحدة من تلك التوليفات عند اختيار أسلوب أمان الكمبيوتر. وفي معظم الحالات تستطيع الكمبيوترات استخدام إعدادات IPsec الافتراضية.

الخيار	أسلوب الأمان
SHA-256 AES-XCBC MD5 SHA-1	خوارزمية المصادقة
AES-CBC 256 AES-CBC 192 AES-CBC 128 3DES DES	خوارزمية التشفير
Elliptic Curve Diffie-Hellman P-384 Elliptic Curve Diffie-Hellman P-256 Diffie-Hellman Group 17 Diffie-Hellman Group 16 Diffie-Hellman Group 15 Diffie-Hellman Group 14 Diffie-Hellman Group 5 Diffie-Hellman Group 2 Diffie-Hellman Group 1	خوارزمية مفاتيح تشفير الرسائل

الفهرس

	ا		A
8.....البروتوكولات؛ بيئة التشغيل التثبيت	55 , 54 , 53.....	Access Control	
33.....(Mac OS) EpsonNet Config			E
33.....(Windows) EpsonNet Config			
39.....EpsonNet Print	33.....	(Mac OS) EpsonNet Config	
9.....الموصل RJ-45	35.....	(Web Browser) EpsonNet Config	
	33.....	(Windows) EpsonNet Config	
	38.....	EpsonNet Print	
	ع		
51.....عنوان IP؛ إعداد عنوان IP			I
	55 , 53.....	IEEE 802.1X	
	55 , 54 , 53.....	IPsec	
			N
	50.....	Network status sheet (ورقة حالة شبكة)	
			S
	54.....	SNMPv3	
	54 , 53.....	SSL	
			ا
		استخدام الطابعة مع	
	31.....	Mac OS	
	27.....	Windows Server 2003	
		؛ Windows Vista؛ استخدام الطابعة مع: Windows Server 2008	
		استخدام الطابعة مع: Windows 7؛ استخدام الطابعة	
		مع: Windows 8؛ استخدام الطابعة مع: Windows Server	
	19.....	2012	
	23.....	Windows XP	
			إ
	35.....	إعداد عنوان IP	