



© 2017 Seiko Epson Corporation
Printed in XXXXXX



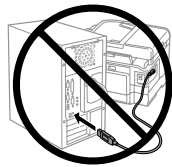
Contents may vary by location.

התוכן יכול להיות שונה ממקום למקום.



Do not open the ink cartridge package until you are ready to install it in the printer. The cartridge is vacuum packed to maintain its reliability.

אל תפתח את אריזת מחסנית הדיו עד אשר אתה מוכן להתקין אותה במדפסת. המחסנית ארוזה באריזת ואקום כדי לשמור על אמינותה.



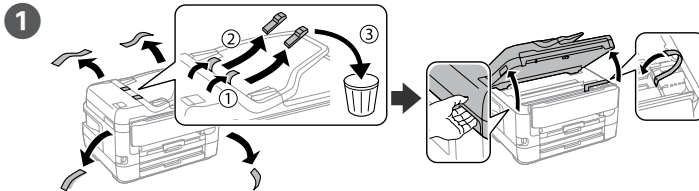
Do not connect a USB cable unless instructed to do so.

אל תחבר כבל USB אלא אם כן התבקשת לעשות זאת.

Illustrations of the printer used in this manual are examples only.

איורים של המדפסת המוצגים במדריך זה מובאים לשם דוגמה בלבד.

1. Setting up the Printer

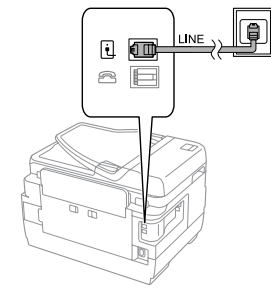


Remove all protective materials.

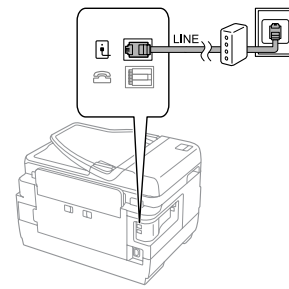
הסר את כל חומרי המגן.

2

<Connecting to PBX>



<Connecting to DSL or ISDN>



Available phone cable
כבל טלפון זמין

RJ-11 Phone Line / RJ-11 Telephone set connection
קו טלפון RJ-11 / מחבר שפופרת טלפון RJ-11

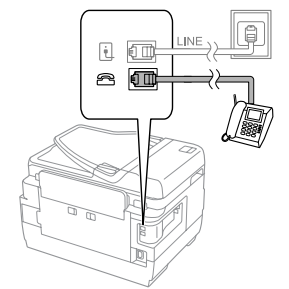
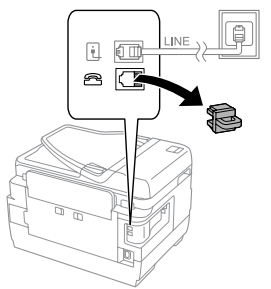
Connect a phone cable.

חבר כבל טלפון.

Depending on the area, a phone cable may be included with the printer, if so, use the cable.

כתלות באזור, ייתכן שצורף כבל טלפון למדפסת. אם צורף כבל כזה, השתמש בו.

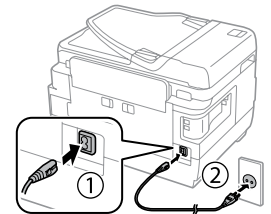
3



If you want to share the same phone line as your telephone, remove the cap and then connect the telephone to the EXT. port.

אם תרצה להשתמש במכשיר טלפון בקו זה, שלוף את הכיסוי וחבר את הטלפון אל היציאה EXT.

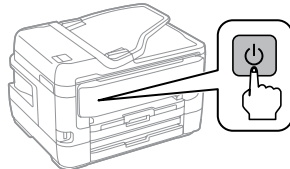
4



Connect and plug in.

התחבר וחבר את הכבל.

5



Turn on.

הפעל.

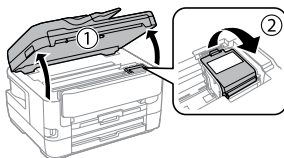
6



Select a language, country and time.

בחר שפה, ארץ וזמן.

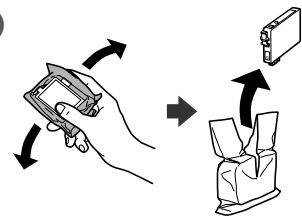
7



Raise the scanner unit and open the ink cartridge cover.

הרם את יחידת הסורק ופתח את מכסה מחסנית הדיו.

8



Gently shake all new ink cartridges four or five times and then remove it from its package.

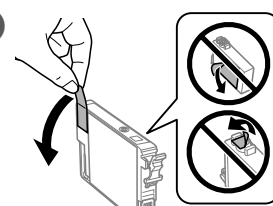
נער בעדינות את כל מחסניות הדיו החדשות ארבע או חמש פעמים ואז הסר אותן מאריזתן.



Do not touch the sections shown in the illustration of the cartridge.

אל תיגע באזורי המחסנית המופיעים בתרשים.

9



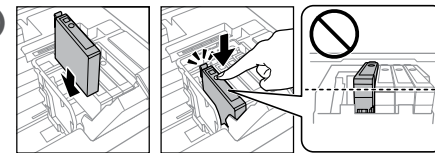
Remove only the yellow tape.

הסר רק את הסרט הצהוב.

For the initial setup, make sure you use the ink cartridges that came with this printer. These cartridges cannot be saved for later use. The initial ink cartridges will be partly used to charge the print head. These cartridges may print fewer pages compared to subsequent ink cartridges.

בעת ההתקנה הראשונית, דאג להשתמש במחסניות הדיו שהגיעו עם המדפסת. לא ניתן לשמור מחסניות אלה לשימוש מאוחר יותר. מחסניות הדיו המקוריות משמשות באופן חלקי לטעון את ראש ההדפסה. אפשר שמחסניות אלה תדפסנה פחות עמודים בהשוואה למחסניות דיו בהמשך.

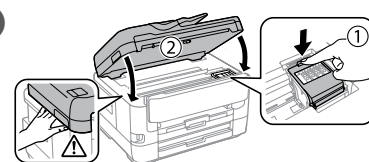
10



Insert all four cartridges. Press each unit until it clicks.

הכנס את כל ארבעת המחסניות. לחץ כל יחידה עד שהיא תינעל במקומה.

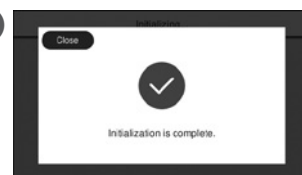
11



Close the ink cartridge cover and the scanner unit slowly.

סגור לאט את מכסה מחסנית הדיו ואת מכסה יחידת הסורק.

12



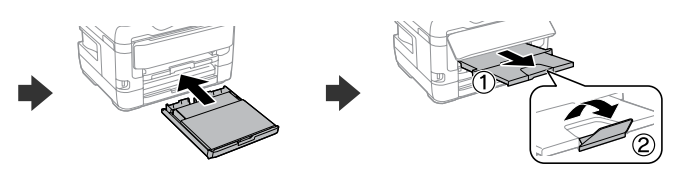
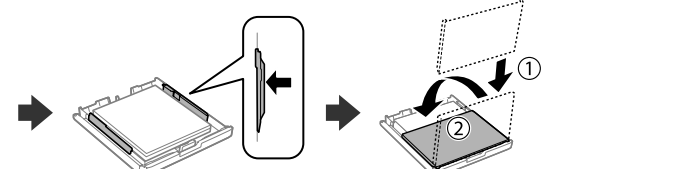
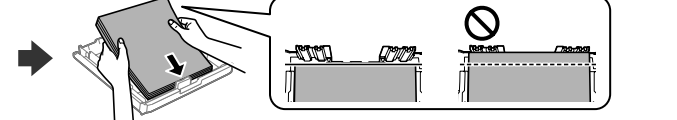
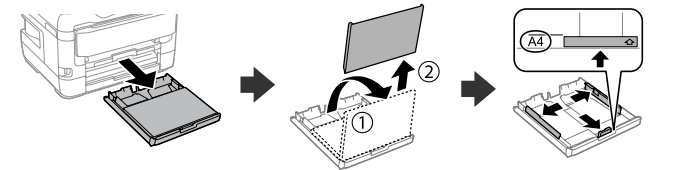
Wait until ink charging is finished.



המתן עד לסיום טעינת הדיו.

13

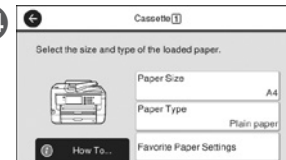
Load paper in the paper cassette with the printable side facing down. טען נייר לתוך מחסנית הנייר כשהצד המיועד להדפסה פונה כלפי מטה.



Do not load paper above the ▼ arrow mark inside the edge guide.

על תטען נייר מעל לגובה סימן החץ ▼ בתוך מדריך הקצה.

14



Set the paper size and paper type for the paper cassette. You can change these settings later.

הגדר את גודל הנייר ואת סוג הנייר עבור מחסנית הנייר. תוכל לשנות הגדרות אלה בהמשך.

15

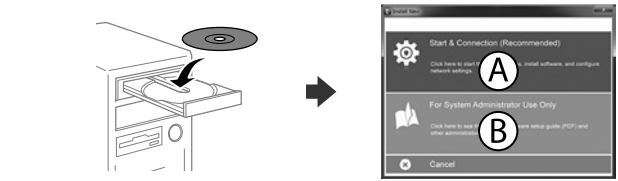


Make the fax settings. You can change these settings later. If you do not want to make settings now, close the fax settings screen.

בצע את הגדרות הפקס. תוכל לשנות הגדרות אלה בהמשך. אם אין ברצונך לבצע את ההגדרות כעת, סוגר את מסך הגדרות הפקס.

2. Installing Software

Windows



Insert the CD and then select A. If you need to connect multiple computers as a system administrator, select B and see the *Administrator's Guide* to set up the administrator's settings.

הכנס את התקליטור ואז בחר A. אם אתה צריך לחבר מחשבים רבים כמנהל מערכת, בחר את B ועיין ב**מדריך למנהל המערכת** כדי להגדיר את הגדרות המנהל.

If the Firewall alert appears, allow access for Epson applications.
אם מופיעה התראת חומת האש, יש לאפשר גישה לאפליקציות Epson.

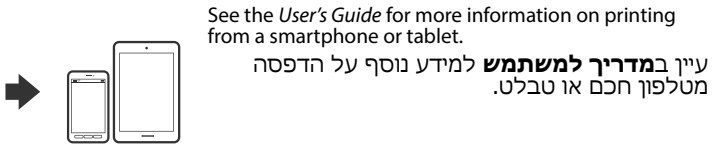
No CD/DVD drive Mac OS



Visit the website to start the setup process, install software, and configure network settings.

עיין באתר האינטרנט על מנת להתחיל בתהליך ההתקנה, התקן את התוכנה, ובצע את הגדרות הרשת.

iOS/Android



See the *User's Guide* for more information on printing from a smartphone or tablet.

עיין ב**מדריך למשתמש** למידע נוסף על הדפסה מטלפון חכם או טבלט.

Epson Connect



Using your mobile device, you can print from any location worldwide to your Epson Connect compatible product. Visit the website for more information.

באמצעות ההתקן הנייד שלך, ניתן להדפיס מכל מקום ברחבי העולם אל המוצר שלך התואם את Epson Connect. בקר באתר האינטרנט לקבלת מידע נוסף.

Questions?

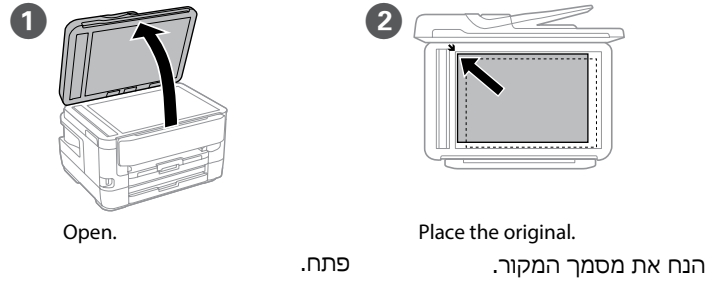


You can open the PDF manuals from the shortcut icon, or download the latest versions from the following website.

תוכל לפתוח את מדריכי ה-PDF מתוך סמל קיצור-הדרך או להוריד את הגרסות העדכניות ביותר מהאתר שלהלן.

➔ <http://www.epson.eu/Support> (Europe)
<http://support.epson.net/> (outside Europe)

Copying



Tap the section shown in the illustration to enter the number of copies.
הקש את הסעיף המוצג באיור כדי להזין את מספר העותקים.

Make other settings as necessary.
בצע הגדרות אחרות בהתאם לצורך.
הקש כדי להתחיל להעתיק.

Print Quality Help

If you see missing segments or broken lines in your printouts, print a nozzle check pattern to check if the print head nozzles are clogged. See the *User's Guide* for more details.

אם אתה רואה שחסרים קטעים או שיש קווים שבורים בתדפיסים שלך, הדפס דפוס בדיקת נחיר כדי לבדוק אם נחירי ראש ההדפסה סתומים. לפרטים נוספים, עיין ב**מדריך למשתמש**.



Ink Cartridge Codes

For users in Europe

	BK	C	Mc	Y
	Black שחור	Cyan ציאן	Magenta מגנטה	Yellow צהוב
	27 27XL 27XXL	27 27XL	27 27XL	27 27XL

"XL" and "XXL" indicate large cartridges.

"XL" ו-"XXL" מציינים מחסניות גדולות.

Important Safety Instructions/ הוראות בטיחות חשובות

Use only the power cord that comes with the printer. Use of another cord may cause fire or shock. Do not use the cord with any other equipment.
יש להשתמש אך ורק בכבל החשמל המסופק עם המדפסת. שימוש בכבל אחר עלול לגרום לשרפה או להתחשמלות. אין להשתמש בכבל עם כל מכשיר אחר.

Be sure your AC power cord meets the relevant local safety standard.
יש לוודא שכבל החשמל ז"ח עומד בתקני הבטיחות המקומיים הרלוונטיים.

Except as specifically explained in your documentation, do not attempt to service the printer yourself.
אין לנסות ולטפל במדפסת באופן עצמאי מלבד באופן המפורט במסמכים המצורפים.

Do not let the power cord become damaged or frayed.
אין להשתמש בכבל חשמל פגום או בלוי.

Place the printer near a wall outlet where the power cord can be easily unplugged.
הצב את המדפסת ליד שקע חשמל שניתן לחבר אליו את הכבל בצורה בטיחותית.

Do not place or store the product outdoors, near excessive dirt or dust, water, heat sources, or in locations subject to shocks, vibrations, high temperature or humidity.
אין למקם או לאפסן את המדפסת מחוץ למבנה, ליד כלכלוך או אבק רב, מים, מקורות חום, או במקומות המועדים להתחשמלות, לטלטולים, לטמפרטורה גבוהה או ללחות.

Take care not to spill liquid on the product and not to handle the product with wet hands.
היזהר שלא לשפוך נוזלים על המדפסת ולא לטפל בה בידיים רטובות.

Keep this product at least 22 cm away from cardiac pacemakers. Radio waves from this product may adversely affect the operation of cardiac pacemakers.
הרחק את המדפסת לפחות 22 ס"מ מקוצבי לב. גלי רדיו הנפלטים מהמדפסת עלולים להשפיע לרעה על הפעילות של קוצבי לב.

If the LCD screen is damaged, contact your dealer. If the liquid crystal solution gets on your hands, wash them thoroughly with soap and water. If the liquid crystal solution gets into your eyes, flush them immediately with water. If discomfort or vision problems remain after a thorough flushing, see a doctor immediately.

במקרה של נזק למסך ה-LCD, יש ליצור קשר עם המוכר. במקרה של מגע עם תמיסת הגביש הנוזלי, יש לרחוץ את הידיים היטב בסבון ומים. במקרה שתמיסת הגביש הנוזלי באה במגע עם העיניים, יש לשטוף את העיניים במים באופן מיידי. אם לאחר שטיפה יסודית נמשכות הבעיות בראיה או תחושת אי הנוחות, יש לפנות לרופא ללא דיחוי.

Keep Ink Cartridges out of the reach of children.
יש לשמור את יחידות אספקת הדיו הרחק מהישג ידם של ילדים.

Be careful when you handle used Ink Cartridges, as there may be some ink around the ink supply port.
If ink gets on your skin, wash the area thoroughly with soap and water.
If ink gets into your eyes, flush them immediately with water. If discomfort or vision problems continue after a thorough flushing, see a doctor immediately.
If ink gets into your mouth, spit it out immediately and see a doctor right away.

יש לנקוט זהירות בעת הטיפול ביחידות אספקת דיו, משום שעשוי להימצא דיו סביב פתח אספקת הדיו.
במקרה של מגע עם הדיו, יש לרחוץ היטב בסבון ומים את העור באזור שנפגע.
במקרה של מגע דיו בעיניים, יש לשטוף את העיניים במים באופן מיידי.
אם גם לאחר שטיפה יסודית הבעיות בראייה או תחושת אי הנוחות נמשכות, יש לפנות לרופא ללא דיחוי.
אם חודר דיו לפה, יש לריוק אותו החוצה מיד ולפנות לרופא בו במקום.

For fax supported models only: Avoid using a telephone during an electrical storm. There may be a remote risk of electric shock from lightning.

לדגמים התומכים בפקס בלבד:
אין להשתמש בטלפון בזמן סופת ברקים. קיים סיכון קטן של התחשמלות מברק.

For fax supported models only: Do not use a telephone to report a gas leak in the vicinity of the leak.

לדגמים התומכים בפקס בלבד:
אין להשתמש בטלפון כדי לדווח על דליפת גז בקרבת מקור הדליפה.

Always keep this guide handy.
שמור את המדריך בהישג יד.

To prevent injuries, the product should be lifted and carried by two or more people if this is specified in the manual.
כדי למנוע פציעה, אין להרים או לשאת את המוצר לבד אלא רק עם לפחות אדם אחד נוסף, אם הדבר רשום במדריך.

Windows® is a registered trademark of the Microsoft Corporation.
Mac is a trademark of Apple Inc., registered in the U.S. and other countries.
Android™ is a trademark of Google Inc.

Maschinenlärminformations-Verordnung 3. GPSGV: Der höchste Schalldruckpegel beträgt 70 dB(A) oder weniger gemäß EN ISO 7779.

Das Gerät ist nicht für die Benutzung im unmittelbaren Gesichtsfeld am Bildschirmarbeitsplatz vorgesehen. Um störende Reflexionen am Bildschirmarbeitsplatz zu vermeiden, darf dieses Produkt nicht im unmittelbaren Gesichtsfeld platziert werden.

Обладнання відповідає вимогам Технічного регламенту обмеження використання деяких небезпечних речовин в електричному та електронному обладнанні.

Для пользователей из России срок службы: 3 года.

AEEE Yönetmeliğine Uygundur.

Ürünün Sanayi ve Ticaret Bakanlığınca tespit ve ilan edilen kullanma ömrü 5 yıldır.

Tüketicilerin şikayet ve itirazları konusundaki başvuruları tüketici mahkemelerine ve tüketici hakem heyetlerine yapılabilir.

Üretici: SEIKO EPSON CORPORATION
Adres: 3-5, Owa 3-chome, Suwa-shi, Nagano-ken 392-8502 Japan
Tel: 81-266-52-3131
Web: <http://www.epson.com/>

Notice on Printer Information Transmission (only for Users in Europe)

By connecting your printer to the internet (directly or via a computer) you will transmit the printer identity to Epson in Japan. Epson will use this information to check if it is in any Epson supported programme and store it to avoid repeat acknowledgments. On the first occasion an acknowledgment may be sent and printed out on your printer including information about relevant products and services.

הודעה ביחס לשידור מידע על המדפסת (מיועדת למשתמשים באירופה בלבד)

באמצעות חיבור המדפסת שלך לאינטרנט (ישירות או דרך מחשב) תגרום לשידור זהות המדפסת שלך אל Epson ביפן. Epson תשתמש במידע זה כדי לבדוק אם הוא נכלל בתוכנית כלשהי ש-Epson תומכת בה, ותשמור את המידע כדי למנוע אישורים חוזרים. אפשר שבפעם הראשונה ישלח ויודפס אישור במדפסת שלך ובו מידע על שירותים ומוצרים רלוונטיים.

The contents of this manual and the specifications of this product are subject to change without notice.

