

**DS-70**

# دليل المستخدم

## حقوق الطبع والنشر

يُحظر إعادة إنتاج أي جزء من هذا الدليل أو تخزينه في نظام استرجاع أو نقله بأي شكل أو طريقة، إلكترونيًا أو ميكانيكيًا أو نُسخًا مصورة أو تسجيلًا أو خلاف ذلك، بدون تصريح مسبق مكتوب من شركة Seiko Epson Corporation. لا توجد مسؤولية قانونية تجاه براءة الاختراع فيما يخص استخدام المعلومات الواردة هنا. كما لا توجد أي مسؤولية قانونية تجاه الأضرار الناجمة عن استخدام المعلومات الواردة هنا. تُعد المعلومات المذكورة هنا معدة للاستخدام مع منتج Epson هذه فقط. لا تُعد Epson مسؤولة عن أي استخدام لهذه المعلومات مع منتجات أخرى.

لن تتحمل Seiko Epson Corporation أو أي من الشركات التابعة لها تجاه مشتري هذا المنتج أو أطراف أخرى المسؤولية عن الأضرار أو الخسائر أو التكاليف أو النفقات التي يتعرض لها المشتري أو أطراف أخرى كنتيجة لحادث أو سوء استخدام أو العبث بهذا المنتج أو التعديلات أو الإصلاحات أو التغييرات غير المصرح بها لهذا المنتج، أو (باستثناء الولايات المتحدة) الفشل في الالتزام الكامل بإرشادات الصيانة والتشغيل الخاصة بشركة Seiko Epson Corporation.

لن تتحمل شركة Seiko Epson Corporation والشركات التابعة لها مسؤولية أي أضرار أو مشاكل تنجم عن استخدام أي وحدات اختيارية أو أي منتجات استهلاكية غير تلك المعينة كمنتجات Epson الأصلية أو المنتجات المعتمدة من Epson بواسطة شركة Seiko Epson Corporation.

لن تتحمل شركة Seiko Epson Corporation مسؤولية أي ضرر ناجم عن التشويش الكهرومغناطيسي الذي يحدث نتيجة استخدام أي كابلات توصيل غير تلك المعينة كمنتجات معتمدة من Epson بواسطة شركة Seiko Epson Corporation.

© Seiko Epson Corporation 2018

تُعد محتويات هذا الدليل والمواصفات عرضة للتغيير دون إشعار.

العلامات التجارية

# العلامات التجارية

□ تعد بين تيرا جت بين تملاء EXCEED YOUR VISION وأ EPSON EXCEED YOUR VISION دعوتو ،ةلجسم ةيرا جت ةملاء EPSON®  
Seiko Epson Corporation. ةكش ح لاصل

□ Microsoft, Windows, Windows Server, and Windows Vista are either registered trademarks or trademarks of Microsoft Corporation in the United States and/or other countries.

□ Apple, macOS, and OS X are trademarks of Apple Inc., registered in the U.S. and other countries.

□ Adobe, Adobe Reader, and Acrobat are registered trademarks of Adobe Systems Incorporated.

□ Intel® is a registered trademark of Intel Corporation.

□ إخطار عام: أسماء المنتجات الأخرى المستخدمة في هذا الدليل هي لأغراض التعريف فقط وقد تكون علامات تجارية تخص مالكيها. تخلي Epson مسؤوليتها تجاه كل الحقوق في هذه العلامات.

## المحتويات

## حقوق الطبع والنشر

## العلامات التجارية

## حول هذا الدليل

6. مقدمة حول أدلة الاستخدام. . . . .
6. العلامات والرموز. . . . .
6. الأشكال المستخدمة في هذا الدليل. . . . .
7. مراجع أنظمة التشغيل. . . . .

## تعليمات هامة

8. إرشادات السلامة. . . . .
8. قيود النسخ. . . . .

## أساسيات الماسحة الضوئية

10. أسماء الأجزاء ووظائفها. . . . .
10. الأزرار والأضواء الموجودة في لوحة التحكم. . . . .
10. الأزرار والمصابيح. . . . .
11. معلومات عن التطبيقات. . . . .
- Document Capture11. . . . ./Document Capture Pro
11. Epson Scan 2 . . . . .
12. EPSON Software Updater . . . . .
12. معلومات الاستهلاك وعناصر الاختيار. . . . .
12. رموز ورقة الحامل. . . . .
12. رموز ورقة الصيانة. . . . .

## مواصفات المستندات الأصلية ووضعها

13. مواصفات المستندات الأصلية. . . . .
- المواصفات العامة للمستندات الأصلية التي يجري مسحها  
ضوئياً. . . . .
15. أنواع المستندات الأصلية تتطلب الانتباه إليها. . . . .
15. أنواع المستندات الأصلية التي لا يجب مسحها ضوئياً. . . . .
16. وضع المستند الأصلي. . . . .
16. وضع مستندات أصلية ذات حجم قياسي. . . . .
17. وضع ورقة طويلة. . . . .
18. وضع الإيصالات. . . . .
19. وضع الأظرف. . . . .
20. وضع البطاقات البلاستيكية. . . . .
22. وضع المستندات الأصلية غير منتظمة الشكل. . . . .

## المسح الأساسي

24. المسح الضوئي باستخدام زر الماسحة الضوئية. . . . .

- المسح الضوئي باستخدام Document Capture Pro (أنظمة  
التشغيل Windows). . . . . 24.
- المسح الضوئي باستخدام Document Capture (أنظمة  
التشغيل Mac OS). . . . . 30.

## مسح ضوئي متقدم

- المسح الضوئي للأحجام أو الأنواع المختلفة من المستندات  
الأصلية واحداً تلو الآخر بشكل متواصل (وضع التغذية  
التلقائية). . . . . 36.
- مسح المستندات النصية ضوئياً وتحويلها إلى بيانات نصية  
(التعرف الضوئي على الحروف). . . . . 38.
- الحفظ بتنسيق ملف PDF قابل للبحث. . . . . 38.
- حفظ كملف بتنسيق Office (لنظام تشغيل Windows  
فقط). . . . . 40.
- إعداد مهمة (مسح ضوئي، وحفظ، وإرسال). . . . . 42.
- إنشاء مهمة وتسجيلها (Windows). . . . . 42.
- إنشاء مهمة وتسجيلها (Mac OS). . . . . 43.
- تفعيل بدء مهمة من لوحة التحكم (تعيين الزر). . . . . 43.
- تعيين مهمة للوحة التحكم (Windows). . . . . 43.
- تعيين مهمة للوحة التحكم (Mac OS). . . . . 44.
- ميزة الفصل (لنظام التشغيل Windows فقط). . . . . 44.
- تصنيف الصور الممسوحة ضوئياً بداخل مجلد منفصل  
وحفظها. . . . . 45.

## الصيانة

- تنظيف الماسحة الضوئية من الخارج. . . . . 52.
- تنظيف الماسحة الضوئية من الداخل. . . . . 52.
- ضبط الماسحة الضوئية باستخدام ورقة المعايرة. . . . . 53.
- توفير الطاقة. . . . . 54.
- حمل الماسحة الضوئية. . . . . 55.
- تحديث التطبيقات والبرامج الثابتة. . . . . 56.

## حل المشاكل

- مشاكل الماسحة الضوئية. . . . . 57.
- تشير مصابيح الماسحة الضوئية إلى وجود خطأ. . . . . 57.
- تعذر تشغيل الماسحة الضوئية. . . . . 57.
- مشاكل بدء المسح الضوئي. . . . . 57.
- تعذر بدء تشغيل Document Capture Pro  
(Windows) أو Document Capture (Mac OS). . . . . 57.
- إزالة المستندات المحشورة من الماسحة الضوئية. . . . . 58.
- المستندات الأصلية تخرج متسخة. . . . . 59.
- المسح الضوئي يستغرق وقتاً طويلاً. . . . . 59.
- مشاكل الصورة الممسوحة ضوئياً. . . . . 59.
- ظهور أشرطة في الصورة الممسوحة ضوئياً. . . . . 59.

## المحتويات

59. . . . . يظهر التواء في خلفية الصور.
60. . . . . تشوه الصورة الممسوحة ضوئياً أو النص. ظهور الأنماط المتموجة (ظلال شبيهة بالشبكة العنكبوتية)
61. . . . . تعذر المسح الضوئي لحافة المستند الأصلي عند استخدام الكشف التلقائي عن حجم المستند الأصلي.
61. . . . . لا يتم التعرف على الحروف بشكل صحيح.
62. . . . . تكبير الصورة الممسوحة ضوئياً أو تصغيرها.
63. . . . . الصورة الممسوحة ضوئياً للبطاقة البلاستيكية مكبرة.
63. . . . . تعذر حل المشكلات في الصورة الممسوحة ضوئياً.
63. . . . . إلغاء تثبيت التطبيقات وتثبيتها.
63. . . . . إزالة تثبيت التطبيقات.
65. . . . . تثبيت التطبيقات الخاصة بك.

## المواصفات الفنية

66. . . . . المواصفات العامة للماسحة الضوئية.
67. . . . . مواصفات الأبعاد.
67. . . . . المواصفات الكهربائية.
67. . . . . المواصفات الكهربائية للماسحة الضوئية.
67. . . . . المواصفات البيئية.
67. . . . . متطلبات النظام.

## المعايير والموافقات

69. . . . . المعايير والموافقات المعنية بطراز الولايات المتحدة.
69. . . . . المعايير والموافقات الخاصة بالطراز الأوروبي.
69. . . . . المعايير والموافقات الخاصة بالطرازات الأسترالية.

## أين تجد المساعدة

70. . . . . موقع الويب للدعم الفني.
70. . . . . الاتصال بدعم شركة Epson.
70. . . . . قبل الاتصال بشركة Epson.
70. . . . . تعليمات للمستخدمين في أوروبا.
70. . . . . تعليمات للمستخدمين في تايوان.
71. . . . . تعليمات للمستخدمين في أستراليا.
71. . . . . تعليمات للمستخدمين في سنغافورة.
72. . . . . تعليمات للمستخدمين في تايلاند.
72. . . . . تعليمات للمستخدمين في فيتنام.
72. . . . . تعليمات للمستخدمين في إندونيسيا.
74. . . . . تعليمات للمستخدمين في هونج كونج.
74. . . . . تعليمات للمستخدمين في ماليزيا.
75. . . . . تعليمات للمستخدمين في الهند.
75. . . . . تعليمات للمستخدمين في الفلبين.

## حول هذا الدليل

### مقدمة حول أدلة الاستخدام

تتوفر أحدث الإصدارات من أدلة الاستخدام التالية على موقع ويب دعم Epson.

<http://www.epson.eu/Support> (من أوروبا)

<http://support.epson.net/> (من خارج أوروبا)

□ دليل الإعداد (الدليل المطبوع)

يقدم معلومات عن إعداد المنتج وثبيت التطبيق.

□ دليل المستخدم (الدليل الرقمي)

يقدم تعليمات عن استخدام المنتج وصيانته وحل المشاكل التي قد يتعرض لها.

إلى جانب الأدلة السابقة، راجع التعليمات المضمنة في التطبيقات المتعددة من Epson.

### العلامات والرموز

⚠ تنبيه:

التعليمات التي يتعين اتباعها بعناية لتجنب الإصابة.

⚠ هام:

التعليمات التي يتعين اتباعها لتجنب تلف الجهاز.

ملاحظة:

تقدم معلومات إضافية ومرجعية.

معلومات ذات صلة

← ترتبط بالأقسام ذات الصلة.

### الأشكال المستخدمة في هذا الدليل

□ لقطات الشاشة للتطبيقات مأخوذة من Windows 10 أو Mac OS X v10.13.x. يختلف المحتوى المعروض على الشاشات حسب الطراز والحالة.

□ تُستخدم الرسوم التوضيحية الواردة في هذا الدليل للأغراض المرجعية فقط. وعلى الرغم من أنها قد تختلف اختلافاً طفيفاً عن المنتج الحقيقي، إلا أن طرق التشغيل واحدة.

## مراجع أنظمة التشغيل

### Windows

في هذا الدليل، تشير مصطلحات مثل "Windows 10"، و"Windows 8.1"، و"Windows 8"، و"Windows 7"، و"Windows Vista"، و"Windows XP"، و"Windows Server 2016"، و"Windows Server 2012 R2"، و"Windows Server 2012"، و"Windows Server"، و"Windows Server 2008 R2"، و"Windows Server 2008"، و"Windows Server 2003 R2"، و"Windows Server 2003"، و"Windows Server" للإشارة إلى جميع الإصدارات واستخدام "Windows Server" للإشارة إلى "Windows Server 2016"، و"Windows Server 2012 R2"، و"Windows Server 2012"، و"Windows Server 2008 R2"، و"Windows Server 2008"، و"Windows Server 2003 R2"، و"Windows Server 2003".

نظام تشغيل Microsoft® Windows® 10

نظام تشغيل Microsoft® Windows® 8.1

نظام تشغيل Microsoft® Windows® 8

نظام تشغيل Microsoft® Windows® 7

نظام تشغيل Microsoft® Windows Vista®

Microsoft® Windows® XP نظام تشغيل Service Pack 3

Microsoft® Windows® XP Professional x64 Edition نظام تشغيل Service Pack 2

نظام تشغيل Microsoft® Windows Server® 2016

نظام تشغيل Microsoft® Windows Server® 2012 R2

نظام تشغيل Microsoft® Windows Server® 2012

نظام تشغيل Microsoft® Windows Server® 2008 R2

نظام تشغيل Microsoft® Windows Server® 2008

نظام تشغيل Microsoft® Windows Server® 2003 R2

Microsoft® Windows Server® 2003 نظام تشغيل Service Pack 2

### Mac OS

في هذا الدليل، يتم استخدام "Mac OS" للإشارة إلى macOS High Sierra، وmacOS Sierra، وOS X El Capitan، وOS X Yosemite، وOS X Mavericks، وOS X Mountain Lion، وMac OS X v10.7.x، وMac OS X v10.6.8.

## تعليمات هامة

### إرشادات السلامة

اقرأ التعليمات التالية واتبعها لضمان الاستخدام الآمن لهذا المنتج. تأكد من الحفاظ على هذا الدليل للرجوع إليه في المستقبل. تأكد أيضاً من اتباع جميع التحذيرات والتعليمات الموضحة على المنتج.

□ بعض الرموز المستخدمة على المنتج الخاص بك هي لضمان السلامة والاستخدام السليم للمنتج. يُرجى زيارة الموقع التالي لتتعرف على معاني تلك الرموز.

<http://support.epson.net/symbols>

□ ضع المنتج على سطح مستو وثابت تتجاوز مساحته قاعدة المنتج من جميع الاتجاهات. وفي حال وضع المنتج بجوار حائط، فاترك مسافة تزيد عن 10 سم بين الجانب الخلفي للمنتج والحائط.

□ ضع المنتج بالقرب من جهاز الكمبيوتر بما يكفي لتوصيل كبل واجهة التوصيل إليه بسهولة. ولا تضع المنتج أو تخزينه بالخارج، أو بالقرب من مصادر حرارة، أو مياه، أو أوساخ، أو أتربة، أو في أماكن معرضة للصدمات أو الاهتزازات، أو درجات الحرارة المرتفعة، أو الرطوبة العالية، أو أشعة الشمس المباشرة، أو مصادر الإضاءة القوية، أو الأماكن ذات التغييرات السريعة في درجة الحرارة أو الرطوبة.

□ لا تستخدم المنتج بيدين مبتلئين.

□ ينبغي وضع كبل USB بطريقة تحول دون كسّطه، وقطعه، وتنسله، وتجعبه، والتواءه. ولا تضع أي أشياء أعلى الكبل، ولا تسمح بالسير عليه أو الجري فوقه. توخ الحذر الشديد بشكل خاص للحفاظ على استقامة الكبل عند طرفه.

□ لا تستخدم سوى كبل USB المرفق بالمنتج التابع لك. قد يؤدي استخدام أي كبل USB آخر إلى نشوب حريق أو حدوث صدمة كهربائية أو وقوع إصابة.

□ صُمم كبل USB للاستخدام مع المنتج المرفق به. لا تحاول استخدامه مع أجهزة إلكترونية أخرى ما لم يُحدد خلاف ذلك.

□ عند توصيل هذا المنتج بجهاز كمبيوتر أو بجهاز آخر باستخدام كبل، تأكد من صحة توجيه الموصلت. حيث يوجد اتجاه صحيح واحد فقط لكل موصل. قد يؤدي إدخال الموصل بتوجيه غير صحيح إلى تلف كلا الجهازين الموصولين بالكبل.

□ يحظر تفكيك المنتج أو وحدات المنتج الاختيارية، أو تعديل أي منها، أو محاولة إصلاحها بنفسك باستثناء ما هو موضح في أدلة المنتج.

□ تجنب إدخال أي أشياء في أي فتحة بالمنتج؛ فقد تلمس نقاط فولتية خطيرة أو تحدث ماساً كهربائياً في الأجزاء. احترس من مخاطر التعرض لصدمة كهربائية.

□ افصل المنتج وكبل USB عن مأخذ التيار الكهربائي، واستعن بفني صيانة مؤهل في الحالات التالية: دخول سائل إلى المنتج أو المهائئ، أو سقوط المنتج أو تحطم حاويته الخارجية، أو عمل المنتج بشكل غير طبيعي أو ظهور تغير واضح في الأداء. (لا تضبط أدوات التحكم التي لا تشملها تعليمات التشغيل).

□ إذا كنت تنوي عدم استخدام المنتج لفترة زمنية طويلة، فتأكد من فصل كبل USB من الكمبيوتر.

### قيود النسخ

التزم بالقيود التالية للتأكد من استخدام المنتج بشكل مسؤول وقانوني.

يُحظر نسخ العناصر التالية بموجب القانون:

□ الفواتير البنكية والعملات المعدنية والأوراق المالية الرسمية القابلة للتداول في السوق والسندات المالية الحكومية والأوراق المالية المحلية

□ الطوابع البريدية غير المستخدمة والبطاقات البريدية مسبقة اللصق والعناصر البريدية الرسمية الأخرى التي تحمل علامة بريدية صالحة

□ طوابع الواردات الحكومية والأوراق المالية الصادرة وفقاً لإجراء قانوني



## تعليمات هامة

انتبه عند نسخ العناصر التالية:

□ الأوراق المالية الخاصة القابلة للتداول في السوق (شهادات البورصة والأوراق النقدية القابلة للتداول والشيكات، وما إلى ذلك)، والإجازات الشهرية وبطاقات التنازل، وما إلى ذلك.

□ جوازات السفر ورُخص القيادة وتراخيص اللياقة وإجازات الطرق وأختام الأطعمة والتذاكر، وما إلى ذلك.

### ملاحظة:

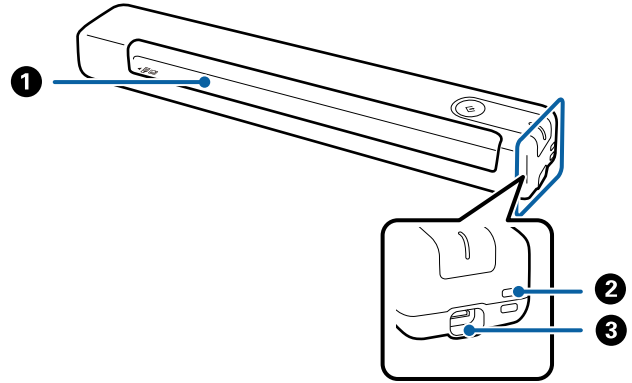
قد يكون نسخ هذه العناصر محظوراً أيضاً بموجب القانون.

الاستخدام المسؤول للمواد المحمية بحقوق طبع ونشر:

قد يُساء استخدام المنتجات عن طريق النسخ غير المناسب لمواد محمية بحقوق طبع ونشر. احرص على أن تتسم تعاملاتك بالمسؤولية والاحترام بالحصول على تصريح من حامل حق الطبع والنشر قبل نسخ مواد منشورة، إلا إذا كان تصرفك وفقاً لنصيحة وكيل موثوق فيه.

# أساسيات الماسحة الضوئية

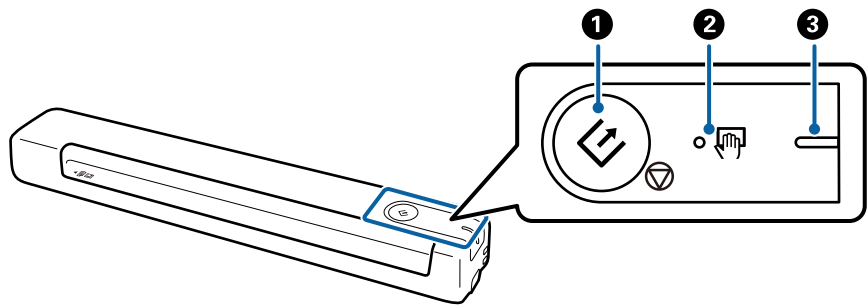
## أسماء الأجزاء ووظائفها






إدخال المستند الأصلي.	فتحة الإدخال	1
توصيل أشرطة.	فجوة	2
نقل طاقة عبر USB. يُستخدم في توصيل كبل USB. لتجنب التسبب في أي ضرر، لا تستخدم قوة مفرطة عند توصيل كبل USB بمنفذ USB.	منفذ USB	3

## الأزرار والأضواء الموجودة في لوحة التحكم

### الأزرار والمصابيح



<input type="checkbox"/> يبدأ عملية مسح ضوئي أو يلغيها. <input type="checkbox"/> اضغط على هذا عند تنظيف الماسحة الضوئية من الداخل. <input type="checkbox"/> يخرج من وضع التغذية التلقائية.	زر بدء التشغيل والإيقاف	 	1
الماسحة الضوئية في وضع التغذية التلقائية. يبدأ المسح الضوئي عندما يتم وضع المستند الأصلي في درج الإدخال.	مصباح وضع التغذية التلقائية		2

## أساسيات الماسحة الضوئية

الماسحة الضوئية جاهزة للاستخدام.	مضيء (أبيض)	مصباح الاستعداد	-	3
تقوم الماسحة الضوئية بعملية المسح، أو الانتظار حتى يتم المسح، أو المعالجة، أو السكون.	وامض (أبيض)			
يتعذر استخدام الماسحة الضوئية بسبب فصل التيار الكهربائي.	مطفأ			
حدث خطأ ما.	مضيء (برتقالي)			

## ملاحظة:

لتشغيل الماسحة الضوئية، وصِّهها بالكمبيوتر باستخدام كبل USB.

## معلومات عن التطبيقات

يقدم هذا القسم منتجات التطبيقات المتاحة لماسحتك الضوئية. يمكن تثبيت أحدث التطبيقات من خلال موقع Epson.

## Document Capture Pro / Document Capture

يُعد Document Capture Pro تطبيقاً يسمح لك بتحويل المستندات الأصلية مثل المستندات والنماذج إلى مستندات رقمية بسهولة. يمكنك حفظ الصور الممسوحة ضوئياً في مجلد محدد، وإرسالها عبر البريد الإلكتروني، وإجراء وظائف النسخ عن طريق الاتصال بطابعة. يسمح لك بتسهيل الطريقة التي يتم بها التعامل مع المستندات الإلكترونية، مثل قراءة مستندات كبيرة وتحقيق أقصى استفادة من إمكانات شبكة الاتصال.

Document Capture Pro مخصص لنظام تشغيل Windows فقط. في نظام التشغيل Mac OS، استخدم Document Capture Pro. راجع تعليمات (Windows Document Capture Pro) أو تعليمات (Mac OS Document Capture Pro) للاطلاع على تفاصيل عن استخدام التطبيق.

## ملاحظة:

لا يدعم Document Capture Pro أنظمة التشغيل Windows Vista، وWindows XP، وWindows Server. استخدم Epson Scan 2 كخيار بديل.

## المهمة:

عند إجرائها بالترتيب، تُعرف العمليات التالية باعتبارها وظيفة: 1. المسح الضوئي < 2. حفظ < 3. إرسال. عن طريق تسجيل مجموعة من العمليات باعتبارها مهمة مقدماً، يمكنك تنفيذها جميعاً عن طريق اختيار المهمة فحسب. عن طريق تعيين وظيفة للوحة تحكم الماسحة الضوئية، يمكنك بدء المهمة من لوحة التحكم (تعيين الزر).

## Epson Scan 2

Epson Scan 2 هو برنامج تشغيل للتحكم في الماسحة الضوئية التابعة لك وتمكين العديد من إعدادات المسح الضوئي. كما يتيح هذا أيضاً لك البدء إما كتطبيق مستقل أو عن طريق استخدام برمجيات تطبيقات متوافقة مع TWAIN.

اتبع الخطوات أدناه لبدء Epson Scan 2.

Windows 10

انقر فوق زر البدء، وحدد EPSON < Epson Scan 2 < Epson Scan 2.

Windows 8.1/Windows 8

أدخل اسم التطبيق في رمز البحث، ثم حدد الرمز المعروض.

## أساسيات الماسحة الضوئية

Windows 7/Windows Vista/Windows XP/Windows Server 2008 R2/Windows Server 2008/Windows Server2003 R2/   
:Windows Server 2003

انقر فوق زر البدء، ثم حدد كافة البرامج < EPSON < Epson Scan 2 < Epson Scan 2.

## ملاحظة:

قد يلزم تحديد الماسحة الضوئية التي تريد استخدامها من قائمة الماسحات الضوئية.

راجع تعليمات Epson Scan 2 للاطلاع على تفاصيل حول استخدام التطبيق.

## EPSON Software Updater

منتج EPSON Software Updater هو تطبيق يُستخدم في البحث عن تطبيقات جديدة أو محدّثة عبر الإنترنت وتنزيلها. يمكنك أيضاً تحديث الدليل الرقمي للماسحة الضوئية.

## ملاحظة:

أنظمة تشغيل Windows Server غير مدعومة.

## معلومات الاستهلاك وعناصر الاختيار

## رموز ورقة الحامل

يتيح لك استخدام ورقة الحامل إجراء مسح ضوئي لمستندات أصلية غير منتظمة الشكل. يمكنك إجراء مسح ضوئي لمستندات أصلية أكبر حجماً من A4 باستخدام ورقة الحامل عن طريق طيها إلى نصفين.

الرموز*	اسم الجزء
B12B819451 B12B819471 (الهند فقط)	ورقة الحامل

\* لا يمكنك استخدام ورقة الحامل إلا التي تحمل رمزاً.

## رموز ورقة الصيانة

تحتوي على ورقة تنظيف (من النوع المبلل) وورقة تنظيف (من النوع الجاف) للاستخدام عند تنظيف الماسحة الضوئية من الداخل، وورقة معايرة لضبط جودة الصورة الممسوحة ضوئياً.

الرموز	اسم الجزء
B12B819481 B12B819411 (الهند فقط)	ورقة الصيانة 2

\* لا يمكنك استخدام أي ورقة صيانة إلا إذا كانت تحمل رمزاً.

# مواصفات المستندات الأصلية ووضعها

## مواصفات المستندات الأصلية

يوضح هذا القسم مواصفات وشروط المستندات الأصلية التي يمكن تحميلها في الماسحة الضوئية.

### المواصفات العامة للمستندات الأصلية التي يجري مسحها ضوئياً

مواصفات المستندات الأصلية ذات الحجم القياسي

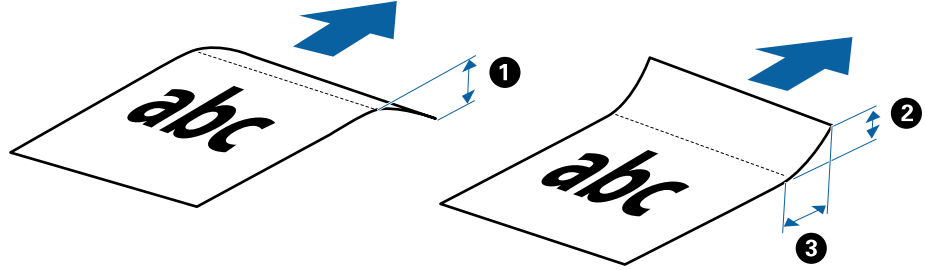
هذه هي مواصفات المستندات الأصلية ذات الحجم القياسي التي يمكنك تحميلها في الماسحة الضوئية.

نوع الورق	السُمك	القياس	الحجم
ورق عادي ورق ناعم ورق معاد تصنيعه	من 35 إلى 270 جم/م <sup>2</sup>	210×297 ملم (بوصة 8.3×11.7)	A4
		215.9×279.4 ملم (بوصة 8.5×11)	Letter
		215.9×355.6 ملم (بوصة 8.5×14)	Legal
		182×257 ملم (بوصة 7.2×10.1)	B5
		148×210 ملم (بوصة 5.8×8.3)	A5
		128×182 ملم (بوصة 5.0×7.2)	B6
		من 46 إلى 270 جم/م <sup>2</sup>	105×148 ملم (بوصة 4.1×5.8)
74×105 ملم (بوصة 2.9×4.1)	A7		
52×74 ملم (بوصة 2.1×2.9)	A8		
55×89 ملم (بوصة 2.1×3.4)	بطاقة عمل		
ورق عادي ورق ناعم ورق معاد تصنيعه	من 35 إلى 270 جم/م <sup>2</sup>	100×148 ملم (بوصة 3.9×5.8)	بطاقات بريدية

## مواصفات المستندات الأصلية ووضعها

## ملاحظة:

- يجب أن تكون جميع المستندات الأصلية مستوية على الحافة الأمامية.
- تأكد من بقاء الأجزاء المجددة على الحافة الأمامية للمستندات الأصلية داخل النطاق التالي.
- يجب أن يكون ① و ② بحجم 2 ملم أو أقل عندما يكون ③ مساوياً 30 ملم أو أكثر.



## مواصفات الورق الطويل

هذه هي مواصفات الورقة الطويلة التي يمكنك تحميلها إلى داخل الماسحة الضوئية.

نوع الورق	السُمك	الحجم
ورق عادي ورق ناعم ورق معاد تصنيعه	من 35 إلى 270 جم/م <sup>2</sup>	العرض: من 50.8 إلى 216.0 ملم (من 2.0 إلى 8.5 بوصة) الطول: من 50.8 إلى 1828.8 ملم (من 2.0 إلى 72.0 بوصة)

## مواصفات الإيصالات

هذه هي مواصفات الإيصالات التي يمكنك تحميلها إلى داخل الماسحة الضوئية.

نوع الورق	السُمك	الحجم
ورق عادي ورق ناعم ورق معاد تصنيعه	من 46 إلى 270 جم/م <sup>2</sup>	الحد الأقصى: 76.2×355.6 ملم (3.0×14.0 بوصة) الحد الأقصى: 76.2×76.2 ملم (3.0×3.0 بوصة)

\* يلزم مسح الإيصالات ضوئياً باستخدام وضع التغذية التلقائية. يجب تحميل إيصال واحد لمرة واحدة فقط، وتحتاج إلى تثبيت الإيصال من أجل مسح ضوئي بجودة جيدة.

## مواصفات الأطراف

هذه هي مواصفات الأطراف التي يمكنك تحميلها إلى داخل الماسحة الضوئية.

السُمك	القياس
0.38 ملم (0.015 بوصة) أو أقل	120×235 ملم (4.72×9.25 بوصة)
	92×165 ملم (3.62×6.50 بوصة)

## مواصفات البطاقات البلاستيكية

هذه هي مواصفات البطاقات البلاستيكية التي يمكنك تحميلها في الماسحة الضوئية.

## مواصفات المستندات الأصلية ووضعها

الحجم	نوع البطاقة	السُمك	اتجاه التحميل
النوع ISO7810 ID-1 54.0×85.6 ملم (2.1×3.3 بوصة)	بالنسبة للبطاقات المزخرفة	1.24 ملم (0.05 بوصة) أو أقل	أفقي (عرضي)
	بالنسبة للبطاقات غير المزخرفة	1.0 ملم (0.04 بوصة) أو أقل	

## ملاحظة:

قد لا ينجح المسح الضوئي للبطاقات المغلفة بحجم *ISO7810 ID-1* (ينبغي أن يكون السُمك 0.6 ملم (0.02 بوصة) أو أقل).

## مواصفات المستندات الأصلية غير منتظمة الشكل

باستخدام ورقة الحامل، يمكنك إجراء مسح ضوئي لمستندات أصلية مكرمشة، أو مجعدة، أو رقيقة جداً، أو غير منتظمة الشكل.

الحجم	السُمك
بحجم يصل إلى A4	0.3 ملم (0.012 بوصة) أو أقل (دون أن يشمل سُمك ورقة الحامل)

## أنواع المستندات الأصلية تتطلب الانتباه إليها

قد لا يتم مسح أنواع المستندات الأصلية التالية ضوئياً بنجاح.

- المستندات الأصلية ذات السطح غير المستوي مثل الأوراق المعنونة
- المستندات الأصلية التي بها أسطر مجعدة أو مطوية
- المستندات الأصلية المجعدة
- الورق المغلف
- المستندات الأصلية ذات الثقوب
- المستندات الأصلية التي بها حواف مطوية

## ملاحظة:

- لإجراء مسح ضوئي لمستندات أصلية حساسة أو مستندات أصلية سهلة التجعد، استخدم ورقة الحامل.
- حاول أن تساوي المستندات الأصلية المجعدة قبل المسح الضوئي.

## أنواع المستندات الأصلية التي لا يجب مسحها ضوئياً

أنواع المستندات الأصلية التالية لا يجب مسحها ضوئياً.

- الصور\*
- ورق الصور\*
- المستندات الأصلية التي بها طابع أو ملصقات\*
- المستندات الأصلية المرفقة بها ملاحظات ملصقة\*
- المستندات الأصلية الممزقة\*
- المستندات الأصلية التي بها ورق كربون من الخلف\*

## مواصفات المستندات الأصلية ووضعها

- المستندات الأصلية المثقوبة\*
- المستندات الأصلية التي بها دبابيس أو مشابك ورق
- الكتيبات
- المستندات الأصلية غير الورقية (مثل الملفات الشفافة، والمنسوجة، والرقائق المعدنية)
- المستندات الأصلية المتصلة ببعضها بالغراء
- المستندات الأصلية المكرومسة أو المجدعة بشدة
- المستندات الأصلية الشفافة مثل الرقائق الشفافة لجهاز (OHP)
- المستندات الأصلية التي بها حبر رطب

## ملاحظة:

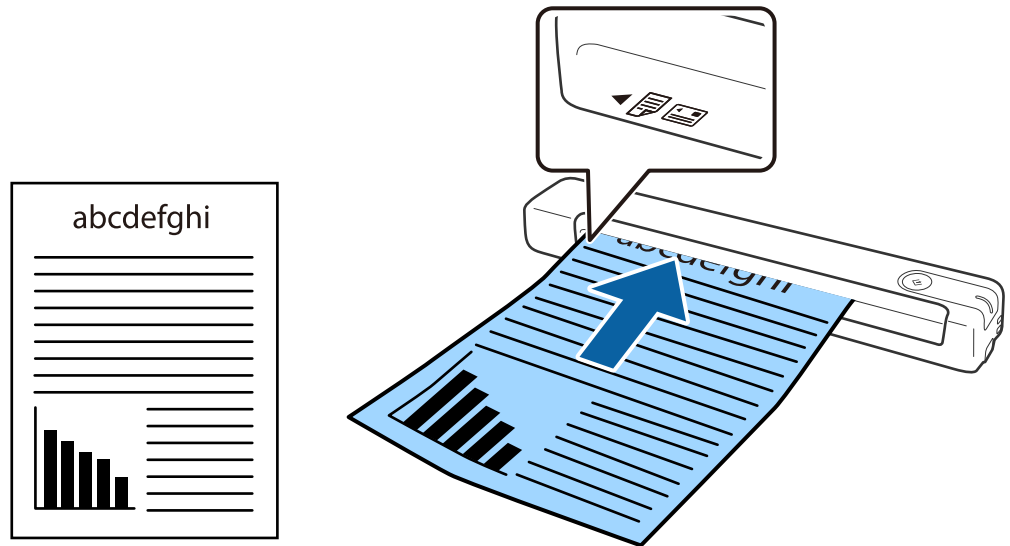
\* لا يمكن مسح هذه المستندات الأصلية ضوئياً إلا باستخدام ورقة الحامل.

تجنب تغذية الماسحة بصور، أو عمل فني أصلي ذي قيمة، أو مستندات هامة لا ترغب في تعريضها للضرر أو التشويه بداخل الماسحة الضوئية مباشرة. قد تتسبب التغذية بشكل خاطيء في تجعد المستند الأصلي أو إلحاق الضرر به. عند إجراء مسح ضوئي لمثل هذه المستندات الأصلية، تأكد من استخدام ورقة الحامل.

## وضع المستند الأصلي

## وضع مستندات أصلية ذات حجم قياسي

حمل المستند الأصلي في الجانب الأيسر من فتحة الإدخال بحيث يكون متجهاً لأعلى والحافة العلوية متجهة إلى داخل الماسحة الضوئية. أدخل المستند الأصلي في فتحة الإدخال حتى تشعر بوجود مقاومة.



## ملاحظة:

نوصي بتحميل المستندات الأصلية (باستثناء البطاقات البلاستيكية) عمودياً في الماسحة الضوئية.

معلومات ذات صلة

← "المسح الأساسي" في الصفحة 24



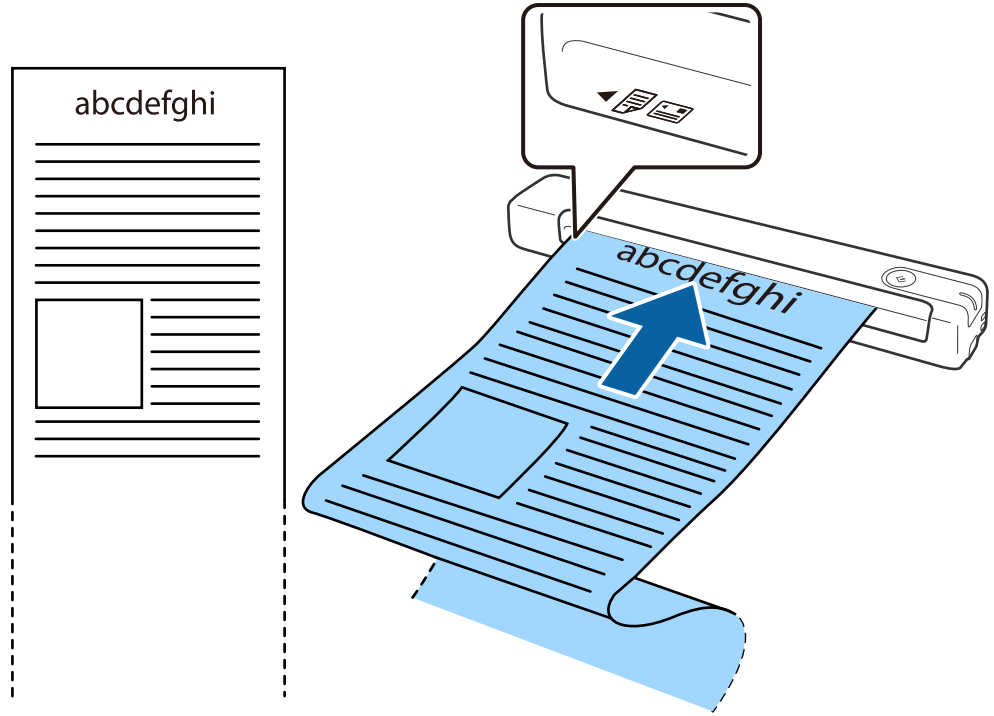
## مواصفات المستندات الأصلية ووضعها

← "مسح ضوئي متقدم" في الصفحة 36

## وضع ورقة طويلة

حمّل المستند الأصلي بشكل مستقيم في الجانب الأيسر من فتحة الإدخال بحيث يكون متجهًا لأعلى والحافة العلوية متجهة إلى داخل الماسحة الضوئية.

أدخل المستند الأصلي في فتحة الإدخال حتى تشعر بوجود مقاومة.



## مواصفات المستندات الأصلية ووضعها

## ملاحظة:

□ يمكنك إجراء المسح الضوئي لورقة يصل طولها إلى 828.8 ملم (72 بوصة) وبدقة 300 نقطة في البوصة أو أقل.

□ يجب تحديد حجم الورقة في *Document Capture Pro*.

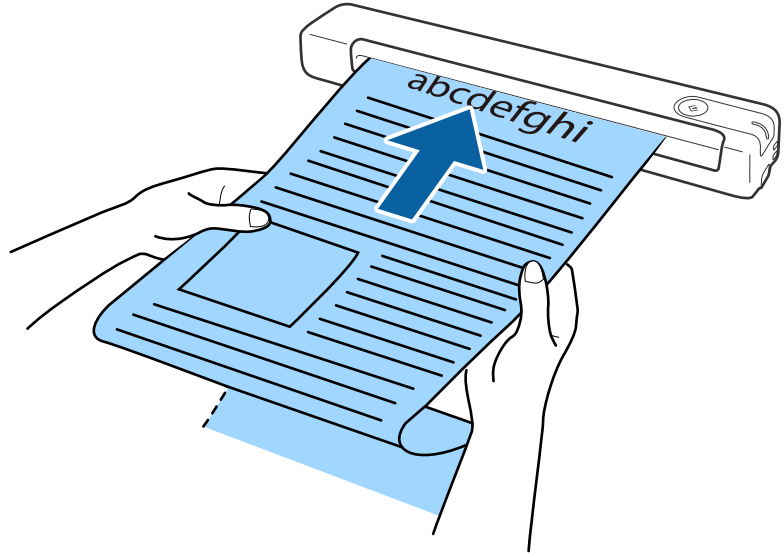
انقر فوق إعدادات المسح الضوئي > الإعدادات التفصيلية في النافذة إعدادات المسح الضوئي لفتح النافذة *Epson Scan 2*.

توجد ثلاث طرق لتحديد حجم الورقة. إذا كان طول الورقة 863.6 ملم (34 بوصة) أو أقل، يمكنك تحديد كشف تلقائي (ورق طويل) لاكتشاف الحجم تلقائياً.

إذا كان طول الورقة أكبر من 863.6 ملم (34 بوصة)، يلزم تحديد تخصيص وإدخال حجم الورقة.

يمكن إدخال عرض الورقة وارتفاعها أو استخدام اكتشاف طول الورقة بدلاً من إدخال ارتفاع الورقة.

□ اسند الورقة الطويلة في جهة الإدخال حتى لا تقع خارج فتحة الإدخال، وفي جهة الإخراج حتى لا تسقط الورقة الخارجة من فتحة الإخراج.



## معلومات ذات صلة

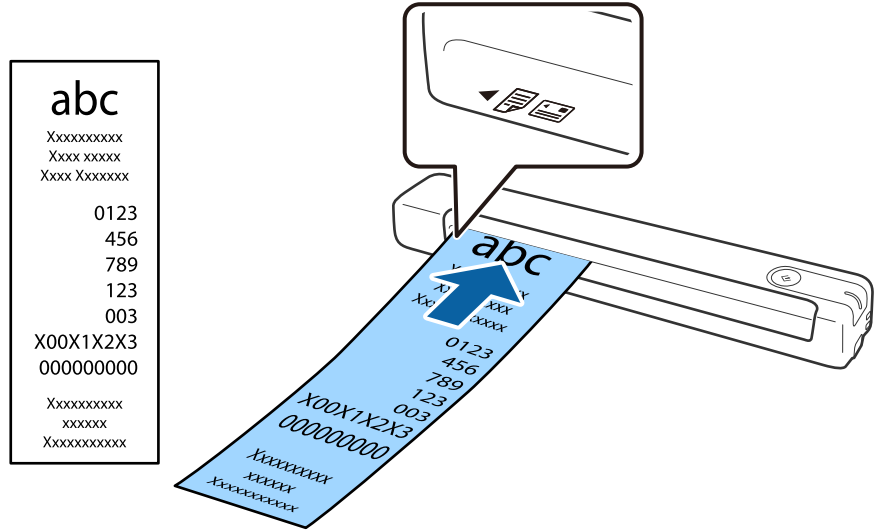
- ← "مواصفات المستندات الأصلية" في الصفحة 13
- ← "المسح الأساسي" في الصفحة 24
- ← "مسح ضوئي متقدم" في الصفحة 36

## وضع الإيصال

أثناء سند الإيصال بيد، حمّله بشكل مستقيم في الجانب الأيسر من فتحة الإدخال بحيث يكون متجهاً لأعلى والحافة العلوية متجهة إلى داخل المساحة الضوئية.

## مواصفات المستندات الأصلية ووضعها

أدخل الإيصال في فتحة الإدخال حتى تشعر بوجود مقاومة.



## ملاحظة:

على الرغم من أنه قد توجد مشكلات في جودة المسح الضوئي، إلا أنه يمكنك إجراء مسح ضوئي لإيصالات يصل طولها إلى 828.8,1 ملم (72 بوصة) وبدقة 300 نقطة في البوصة.

يجب تحديد حجم الورقة في *Document Capture Pro*.

انقر فوق إعدادات المسح الضوئي < الإعدادات التفصيلية في النافذة إعدادات المسح الضوئي لفتح النافذة *Epson Scan 2*.

توجد ثلاث طرق لتحديد حجم الورقة. إذا كان طول الورقة 863.6 ملم (34 بوصة) أو أقل، يمكنك تحديد كشف تلقائي (ورق طويل) لاكتشاف الحجم تلقائياً.

إذا كان طول الورقة أكبر من 863.6 ملم (34 بوصة)، يلزم تحديد تخصيص وإدخال حجم الورقة.

يمكن إدخال عرض الورقة وارتفاعها أو استخدام اكتشاف طول الورقة بدلاً من إدخال ارتفاع الورقة.

## معلومات ذات صلة

← "المسح الضوئي للأحجام أو الأنواع المختلفة من المستندات الأصلية واحداً تلو الآخر بشكل متواصل (وضع التغذية التلقائية)" في الصفحة 36

← "مواصفات المستندات الأصلية" في الصفحة 13

← "المسح الأساسي" في الصفحة 24

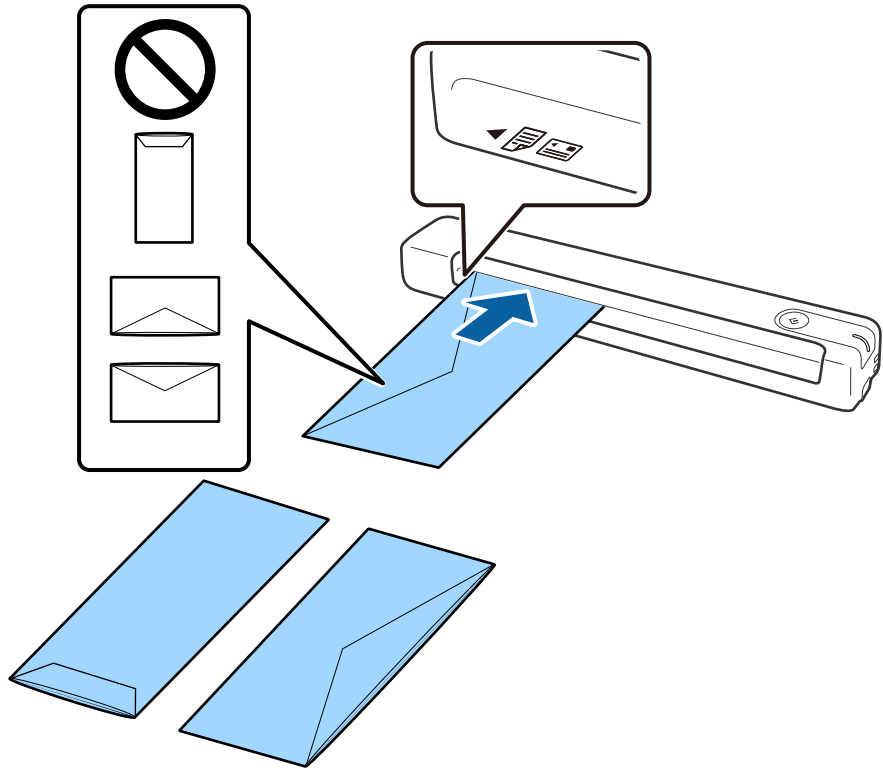
← "مسح ضوئي متقدم" في الصفحة 36

## وضع الأطراف

حمّل الأطراف في الجانب الأيسر من فتحة الإدخال مع توجيهها إلى الأسفل والتأكد من أن الحافة المفتوحة للطرف (الجانب المحتوي على لسان الطرف) تتجه جانباً. بالنسبة إلى الأطراف ذات الحافة المفتوحة من الجانب الأقصر (الجانب المحتوي على لسان الطرف)، يمكنك تحميل الطرف بحيث تكون الحافة السفلية (الجانب غير المحتوي على لسان الطرف) متجهة داخل الماسحة الضوئية.

## مواصفات المستندات الأصلية ووضعها

أدخل الظرف في فتحة الإدخال حتى تشعر بوجود مقاومة.



يشتمل الظرف المبيّن في الرسم التوضيحي على الحافة المفتوحة متجهة لأعلى (الجانب المحتوي على لسان الظرف)، لكن يمكنك أيضاً تحميل أظرف في الماسحة الضوئية بحيث تكون الحافة المفتوحة متجهة لأسفل (الجانب المحتوي على لسان الظرف).

**هام!**

لا تقم بتحميل الأظرف التي يوجد عليها مواد لاصقة.

**ملاحظة:**

قد لا يتم المسح الضوئي بشكلٍ صحيح للأظرف التي لا تفتح عن طريق القطع الحاد من ناحية حافة لسان الظرف.

يمكن تحميل الأظرف التي لم تغلق بعد مع جعل لسان الظرف مفتوحاً متجهاً لأعلى.

معلومات ذات صلة

← "مواصفات المستندات الأصلية" في الصفحة 13

← "المسح الأساسي" في الصفحة 24

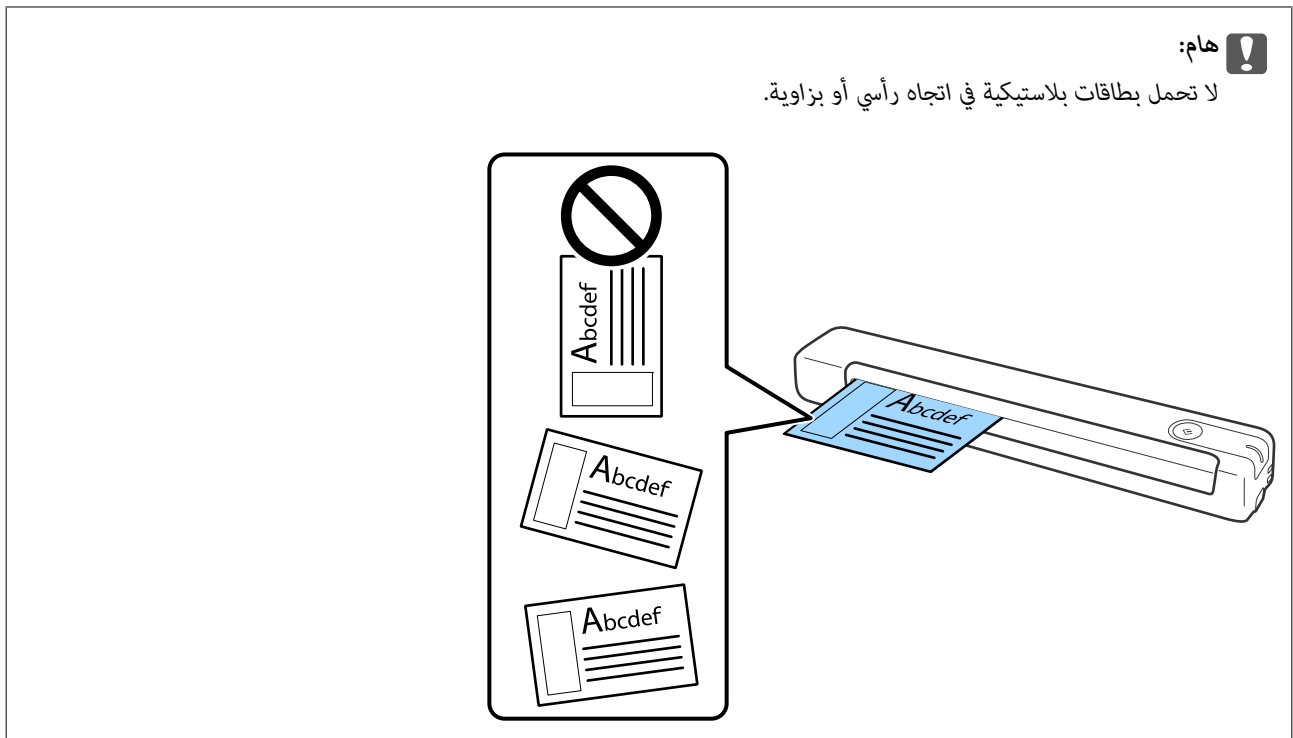
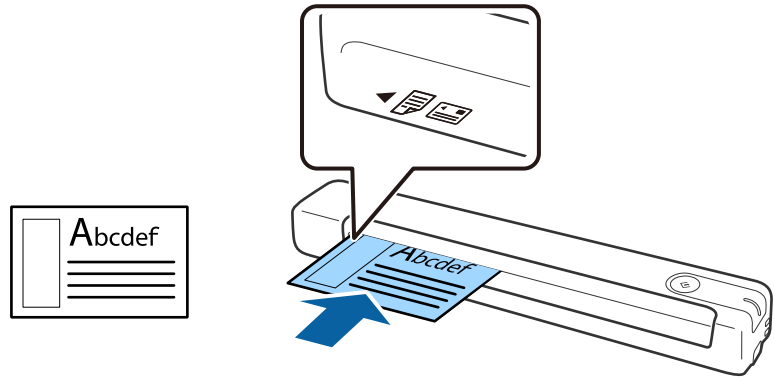
← "مسح ضوئي متقدم" في الصفحة 36

## وضع البطاقات البلاستيكية

حمل البطاقة البلاستيكية في الجانب الأيسر من فتحة الإدخال بحيث تكون متجهة لأعلى وأفقياً.

مواصفات المستندات الأصلية ووضعها

أدخل البطاقة البلاستيكية بشكل مستقيم في فتحة الإدخال حتى تشعر بوجود مقاومة.



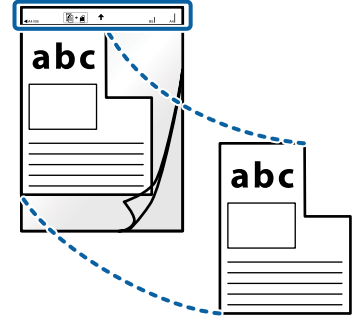
معلومات ذات صلة

- ← "مواصفات المستندات الأصلية" في الصفحة 13
- ← "المسح الأساسي" في الصفحة 24
- ← "مسح ضوئي متقدم" في الصفحة 36

## مواصفات المستندات الأصلية ووضعها

## وضع المستندات الأصلية غير منتظمة الشكل

1. ضع ورقة الحامل بحيث يكون الرسم التوضيحي في الحافة الأمامية متجهًا لأعلى، وضع المستند الأصلي في الجانب الأيسر من ورقة الحامل بحيث يكون الجانب المطلوب مسحه ضوئيًا متجهًا لأعلى.



2. حمل ورقة الحامل في الجانب الأيسر من فتحة الإدخال بحيث تكون الحافة العلوية متجهة إلى داخل الماسحة الضوئية. أدخل ورقة الحامل في فتحة الإدخال حتى تشعر بوجود مقاومة.



## مواصفات المستندات الأصلية ووضعها

## ملاحظة:

❑ قد تحتاج لإيقاف استخدام ورقة الحامل التي بها خدوش أو تم مسحها ضوئياً لأكثر من 3000 مرة.

❑ إذا تعذر عليك العثور على حجم مناسب للمستند الأصلي الذي تريد مسحه ضوئياً في حجم المستند، فجرب تغيير الإعداد.

انقر فوق إعدادات المسح الضوئي < الإعدادات التفصيلية في النافذة إعدادات المسح الضوئي > حجم المستند في النافذة Epson Scan 2 ثم حدد اكتشاف تلقائي أو تخصيص لإنشاء مستند بحجم مخصص.

عند مسح ورقة الحامل ضوئياً عن طريق تحديد اكتشاف تلقائي في حجم المستند، يتم إجراء مسح ضوئي تلقائي للصورة باستخدام انحراف الورقة في تصحيح انحراف الورق.

❑ استخدم فقط ورقة الحامل المصمم للمساحة الضوئية الخاصة بك.



# المسح الأساسي

## المسح الضوئي باستخدام زر الماسحة الضوئية

يمكنك إجراء المسح الضوئي باستخدام الزر الموجود بالماسحة الضوئية.

ملاحظة:

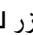
تأكد من توصيل كبل USB بالماسحة الضوئية والكمبيوتر.

تأكد من صحة تثبيت Document Capture Pro (أنظمة Windows) أو Document Capture (أنظمة Mac OS) في الكمبيوتر والماسحة الضوئية.

باستخدام Document Capture Pro (أنظمة Windows) أو Document Capture (أنظمة Mac OS)، يمكنك تعيين المهمة إلى أحد أزرار الماسحة الضوئية وتشغيل المهمة بالضغط على الزر.

لا يدعم Document Capture Pro أنظمة التشغيل Windows Vista، و Windows XP، و Windows Server. استخدم Epson Scan 2 كخيار بديل.

1. ضع المستند الأصلي.

2. اضغط على زر .

ملاحظة:

عند استخدام Document Capture Pro (أنظمة Windows) أو Document Capture (أنظمة Mac OS)، يبدأ المنتج المهمة المحددة في النافذة إعدادات المهمة.

معلومات ذات صلة

← "مواصفات المستندات الأصلية ووضعها" في الصفحة 13

← "الأزرار والمصايح" في الصفحة 10

← "Document Capture Pro" في الصفحة 11

← "إعداد مهمة (مسح ضوئي، وحفظ، وإرسال)" في الصفحة 42

← "Epson Scan 2" في الصفحة 11

## المسح الضوئي باستخدام Document Capture Pro (أنظمة التشغيل Windows)

يتيح لك هذا التطبيق إجراء العديد من المهام، مثل حفظ الصورة في جهاز الكمبيوتر الخاص بك، أو إرسالها بالبريد الإلكتروني، أو طباعتها، أو تحميلها إلى خادم أو خدمة تخزين سحابي. ويمكنك أيضاً اتباع العديد من الطرق لتصنيف المستندات إلى ملفات منفصلة، مثل اكتشاف الرموز الشريطية أو الأحرف في الصفحات. ويمكنك كذلك تسجيل إعدادات المسح الضوئي لإحدى المهام لتبسيط عمليات المسح الضوئي.

راجع تعليمات Document Capture Pro للاطلاع على التفاصيل الخاصة بالميزات.

ملاحظة:

لا يدعم Document Capture Pro أنظمة التشغيل Windows Vista، و Windows XP، و Windows Server. استخدم Epson Scan 2 كخيار بديل.

1. ابدأ Document Capture Pro.

نظام تشغيل Windows 10

انقر فوق زر البدء، ثم حدد Document Capture Pro < Epson Software.



## المسح الأساسي

□ نظام التشغيل Windows 8 أو Windows 8.1

أدخل اسم التطبيق في رمز البحث، ثم حدد الرمز المعروف.

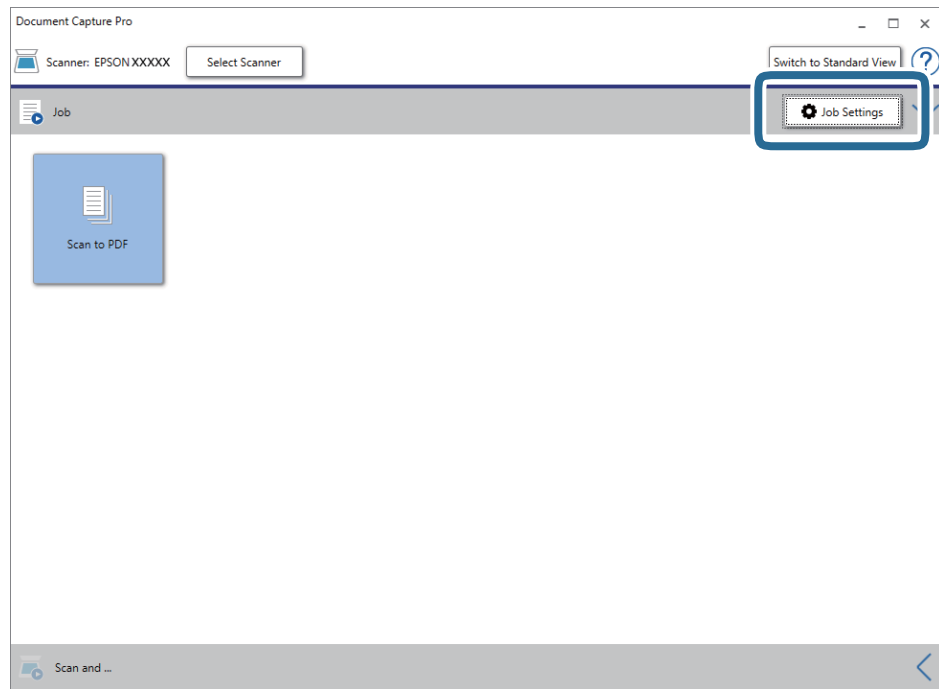
□ نظام تشغيل Windows 7

انقر فوق زر البدء، ثم حدد كل البرامج < Epson Software < Document Capture Pro.

**ملاحظة:**

قد يلزم تحديد الماسحة الضوئية التي تريد استخدامها من قائمة الماسحات الضوئية.

2. انقر فوق إعدادات المهمة.



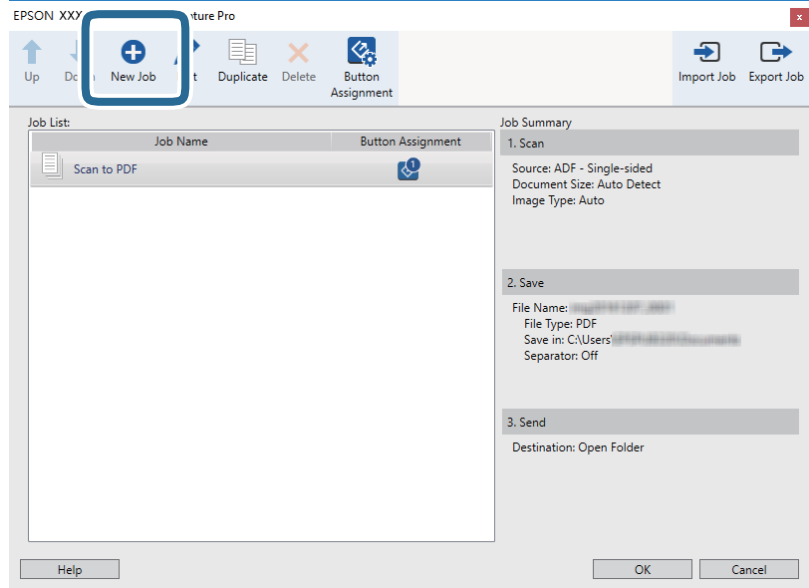
يتم عرض شاشة المهمة.

**ملاحظة:**

تتوفر مهمة مُعدة مسبقاً من شأنها أن تسمح لك بحفظ الصور الممسوحة ضوئياً بصيغة PDF. عند استخدام هذه المهمة، تجاوز هذه الخطوة وانتقل إلى الخطوة 10.

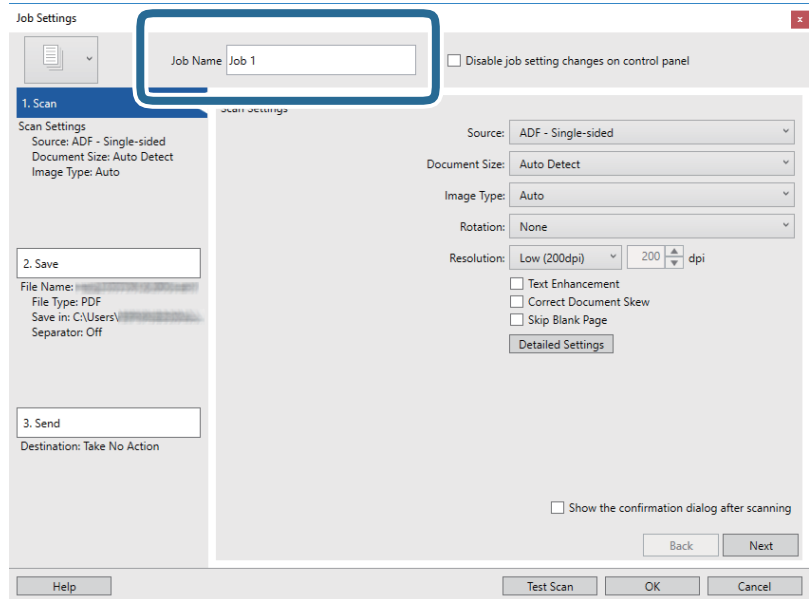
## المسح الأساسي

3. انقر فوق جديد.



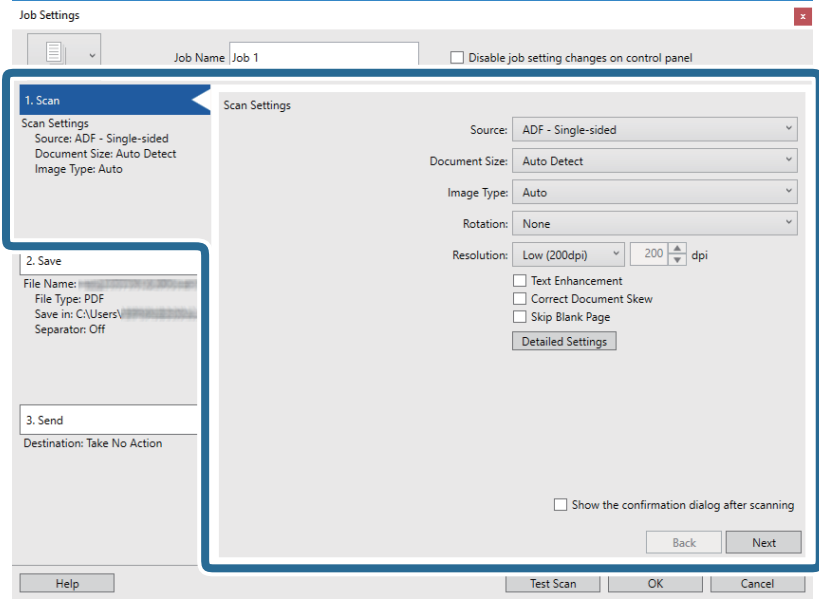
تظهر عندئذٍ شاشة إعدادات المهمة.

4. عين اسم المهمة.



## المسح الأساسي

5. اضبط إعدادات المسح الضوئي في علامة التبويب 1. المسح الضوئي.



المصدر: حدد المصدر حيث يوضع المستند الأصلي.

حجم المستند: حدد حجم المستند الأصلي الذي وضعته.

نوع الصورة: حدد اللون الذي ترغب في استخدامه لحفظ الصورة الممسوحة ضوئياً.

التدوير: حدد زاوية الدوران حسب المستند الأصلي الذي تريد مسحه ضوئياً.

الدقة: حدد مقدار الدقة.

**ملاحظة:**

يمكنك أيضاً ضبط الصورة باستخدام العناصر التالية.

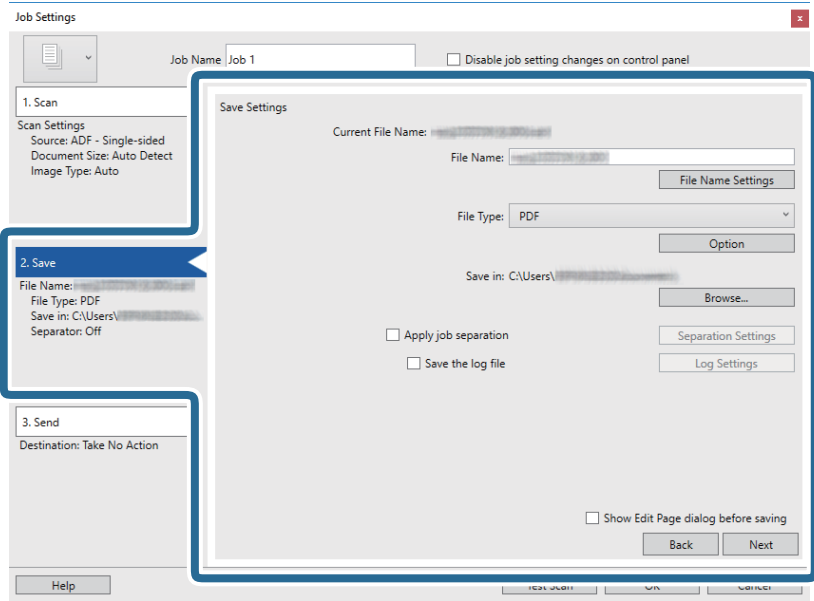
تحسين النص: حدد هذا الخيار لجعل النصوص الأصلية المشوشة واضحة ومصقولة.

تصحيح انحراف المستند: حدد هذا الخيار لتصحيح ميل المستند الأصلي.

زر الإعدادات التفصيلية: حدد لاستخدام خواص *Epson Scan 2* لضبط الصور الممسوحة ضوئياً.

## المسح الأساسي

6. انقر فوق 2. حفظ، ثم اضبط إعدادات الحفظ.



اسم الملف: تحقق من إعدادات اسم الملف. انقر فوق إعدادات اسم الملف لإضافة طابع زمني أو عداد أرقام الملف إلى اسم الملف.

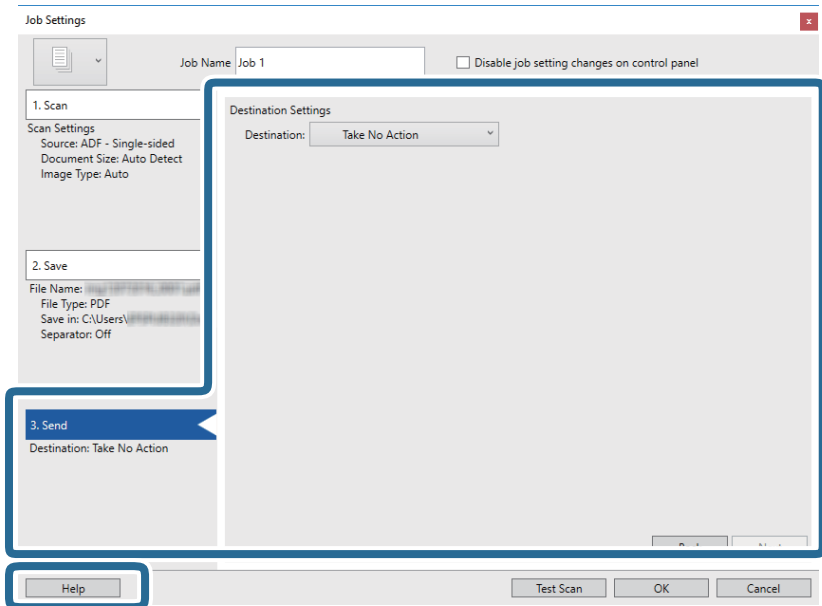
نوع الملف: حدد تنسيق الحفظ من القائمة. انقر فوق خيارات لضبط الإعدادات التفصيلية للملف.

تصفح: حدد مجلد حفظ للصورة الممسوحة ضوئياً.

تطبيق ميزة فصل المهام: حدد لضبط إعدادات الفصل.

7. انقر فوق 3. إرسال، ثم حدد الوجهة.

يتم عرض عنصر إعداد الوجهة حسب الوجهة التي حددتها. اضبط الإعدادات التفصيلية إذا لزم الأمر. انقر فوق الرمز تعليمات للحصول على التفاصيل المتعلقة بكل عنصر.



## المسح الأساسي

## ملاحظة:

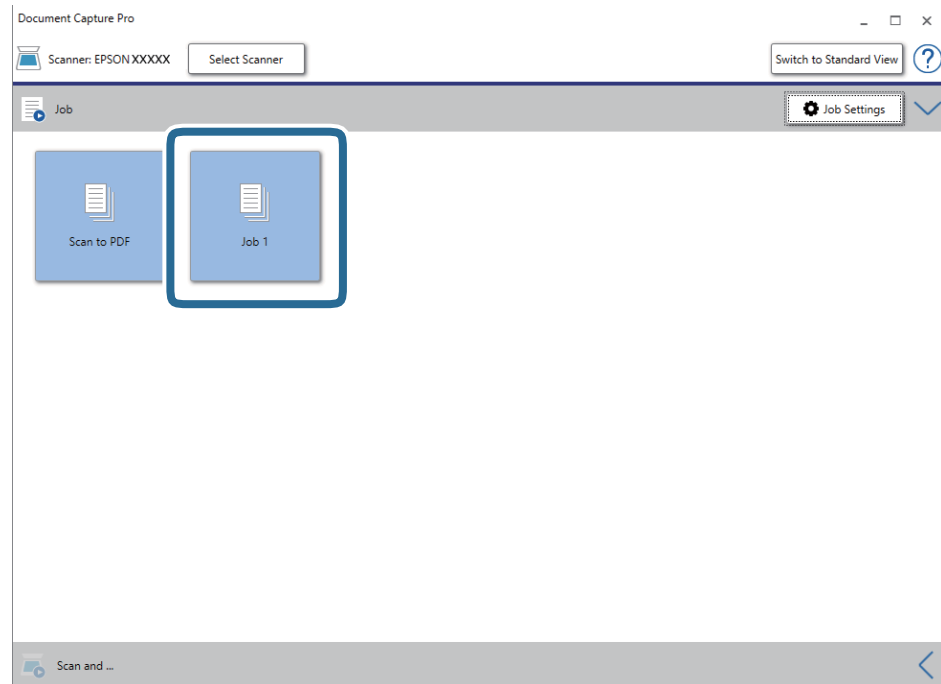
- إذا أردت التحميل إلى خدمة تخزين سحابي، فسيلزم إعداد حسابك في تلك الخدمة السحابية مقدماً.
- إذا أردت استخدام Evernote كواجهة، فنزل التطبيق Evernote من موقع شركة Evernote Corporation على الويب وثبته قبل استخدام هذه الميزة.

8. انقر فوق موافق لإغلاق شاشة إعدادات المهمة.

9. انقر فوق موافق لإغلاق شاشة المهمة.

10. ضع المستند الأصلي.

11. انقر فوق رمز المهمة.



تم إجراء المهمة المحددة.

12. اتبع الإرشادات المعروضة على الشاشة.

يتم حفظ الصورة الممسوحة ضوئياً باستخدام الإعدادات التي قمت بضبطها لهذه المهمة.

## ملاحظة:

يمكنك مسح المستندات الأصلية ضوئياً وإرسال الصور الممسوحة ضوئياً دون استخدام المهمة. انقر فوق < على الشريط مسح ضوئي و ثم انقر فوق الواجهة التي ترغب في إرسال الصورة الممسوحة ضوئياً إليها.

## معلومات ذات صلة

- ◀ "مواصفات المستندات الأصلية ووضعها" في الصفحة 13
- ◀ "Document Capture Pro" في الصفحة 11
- ◀ "Epson Scan 2" في الصفحة 11

## المسح الضوئي باستخدام Document Capture (أنظمة التشغيل Mac OS)

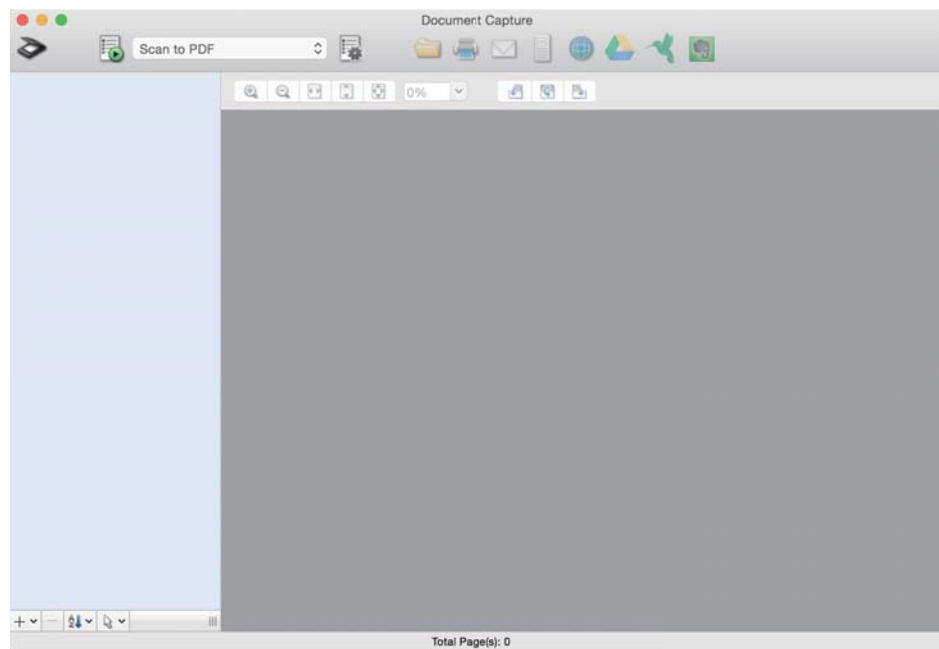
يتيح لك هذا التطبيق إجراء العديد من المهام، مثل حفظ الصورة في جهاز الكمبيوتر الخاص بك، أو إرسالها بالبريد الإلكتروني، أو طباعتها، أو تحميلها إلى خادم أو خدمة تخزين سحابي. ويمكنك كذلك تسجيل إعدادات المسح الضوئي لإحدى المهام لتبسيط عمليات المسح الضوئي. راجع تعليمات Document Capture للاطلاع على التفاصيل الخاصة بالميزات.

### ملاحظة:

تجنب استخدام وظيفة التبديل السريع بين المستخدمين أثناء استخدام الماسحة الضوئية.

1. ابدأ Document Capture.


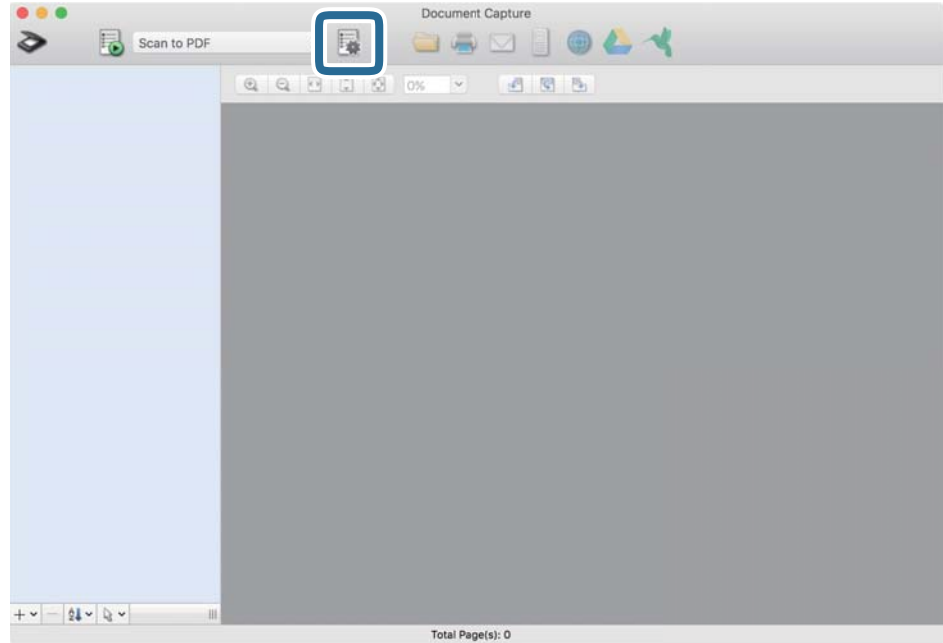
حدد الانتقال إلى < التطبيقات < Epson Software < Document Capture.



### ملاحظة:

قد يلزم تحديد الماسحة الضوئية التي تريد استخدامها من قائمة الماسحات الضوئية.

## المسح الأساسي

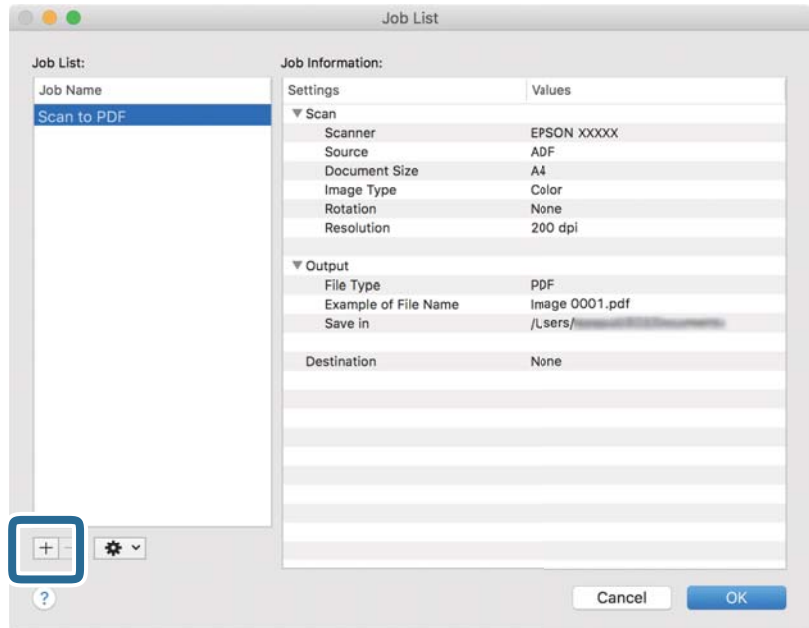
2. انقر فوق .

تظهر عندئذٍ شاشة قائمة المهام.

ملاحظة:

تتوفر مهمة مُعدة مسبقاً من شأنها أن تسمح لك بحفظ الصور الممسوحة ضوئياً بصيغة PDF. عند استخدام هذه المهمة، تجاوز هذه الخطوة وانتقل إلى الخطوة 10.

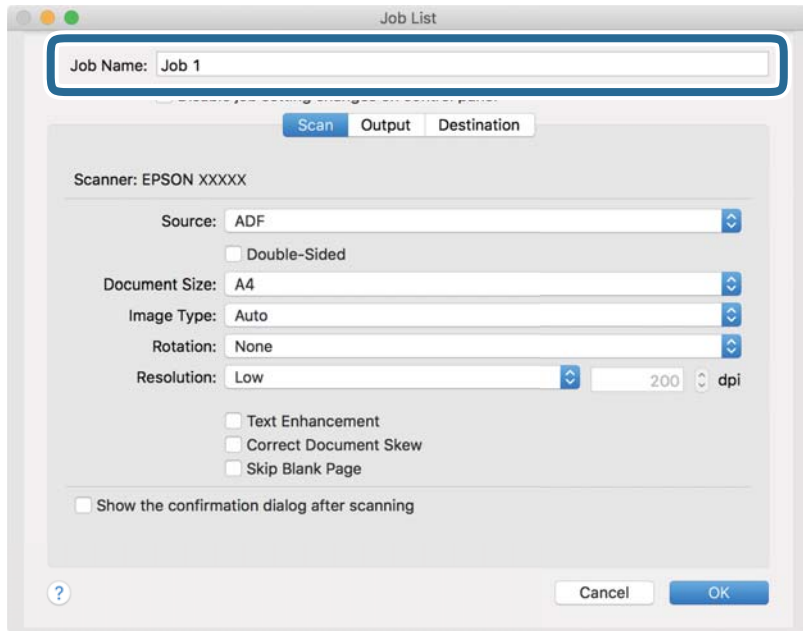
3. انقر فوق الرمز +.



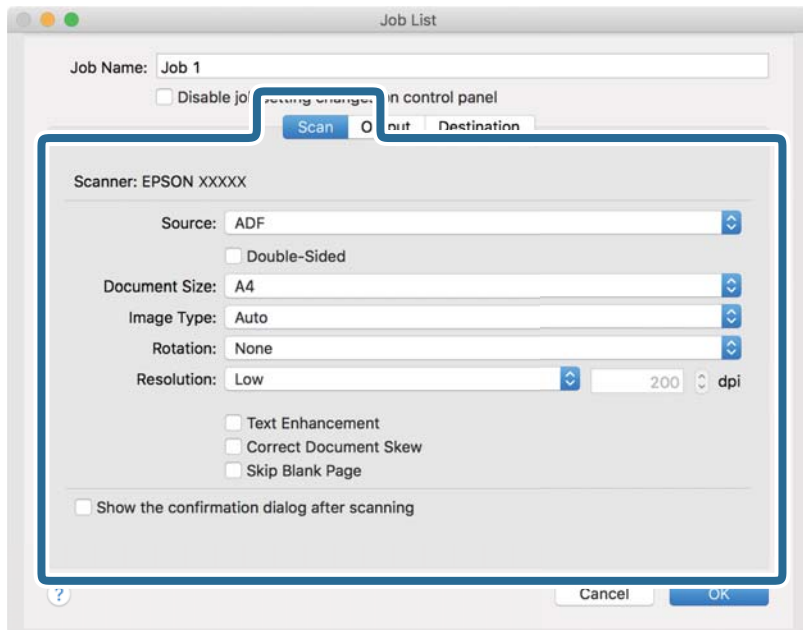
يتم عرض شاشة إعداد المهمة.

## المسح الأساسي

4. عين اسم المهمة.



5. اضبط إعدادات المسح الضوئي في علامة التبويب المسح الضوئي.



- المصدر: حدد المصدر حيث يوضع المستند الأصلي.
- حجم المستند: حدد حجم المستند الأصلي الذي وضعته.
- نوع الصورة: حدد اللون الذي ترغب في استخدامه لحفظ الصورة الممسوحة ضوئياً.
- التدوير: حدد زاوية الدوران حسب المستند الأصلي الذي تريد مسحه ضوئياً.
- الدقة: حدد مقدار الدقة.



## المسح الأساسي

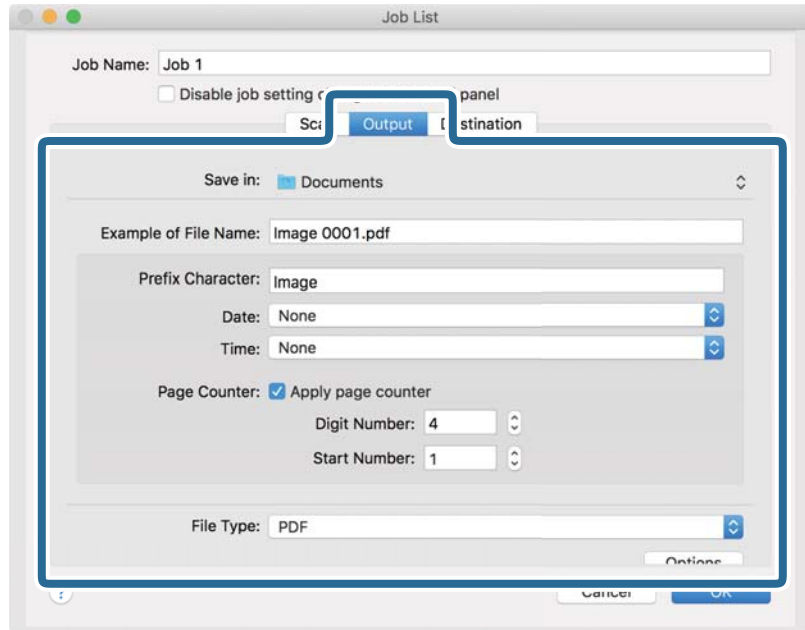
## ملاحظة:

يمكنك أيضاً ضبط الصورة باستخدام العناصر التالية.

تحسين النص: حدد هذا الخيار لجعل النصوص الأصلية المشوشة واضحة ومصقولة.

تصحيح انحراف المستند: حدد هذا الخيار لتصحيح ميل المستند الأصلي.

6. انقر فوق الإخراج، ثم اضبط إعدادات الإخراج.



حفظ في: حدد مجلد حفظ للصورة الممسوحة ضوئياً.

مثال على اسم الملف: قم بعرض مثال عن اسم الملف للإعدادات الحالية.

أحرف بادئة: عين سابقة اسم الملف.

التاريخ: أضف التاريخ لاسم الملف.

الوقت: أضف الوقت لاسم الملف.

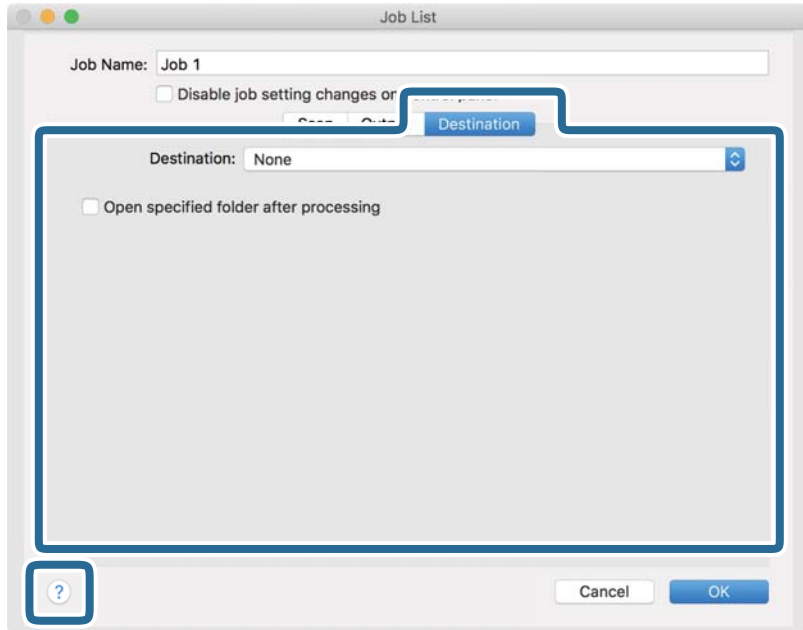
عداد الصفحات: أضف عداد الصفحات لاسم الملف.

نوع الملف: حدد تنسيق الحفظ من القائمة. انقر فوق الخيارات لضبط الإعدادات التفصيلية للملف.

## المسح الأساسي

7. انقر فوق الواجهة ثم حدد الواجهة.

يتم عرض عنصر إعداد الواجهة حسب الواجهة التي حددتها. اضبط الإعدادات التفصيلية إذا لزم الأمر. انقر فوق الرمز؟ (تعليمات) للحصول على التفاصيل المتعلقة بكل عنصر.



## ملاحظة:


❑ إذا أردت التحميل إلى خدمة تخزين سحابي، فسيلزم إعداد حسابك في تلك الخدمة السحابية مقدماً.  
 ❑ إذا أردت استخدام Evernote كواجهة، فنزل تطبيق Evernote من موقع شركة Evernote Corporation على الويب وثبته قبل استخدام هذه الميزة.

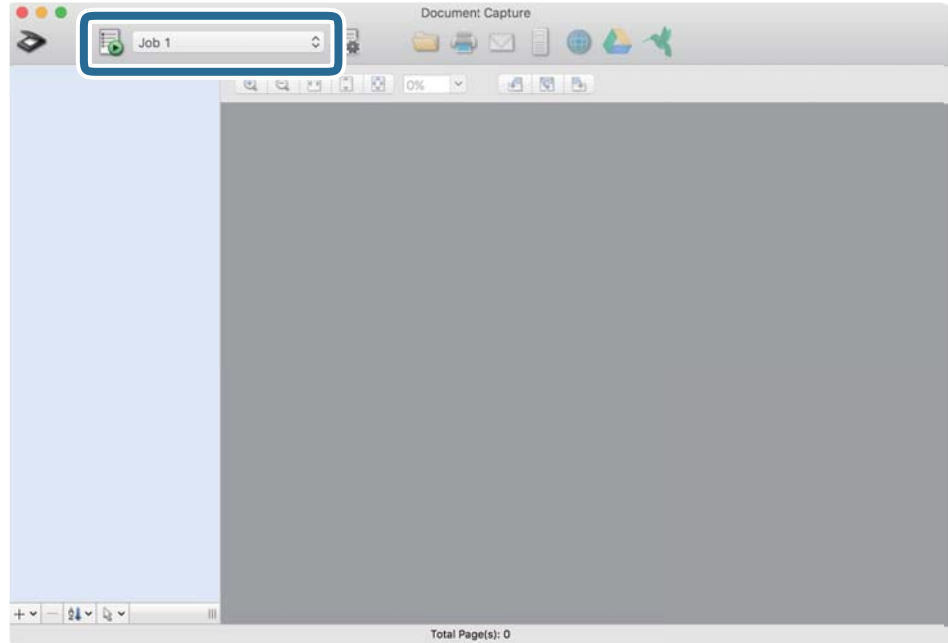
8. انقر فوق موافق لإغلاق شاشة إعدادات المهمة.

9. انقر فوق موافق لإغلاق شاشة قائمة المهام.

10. ضع المستند الأصلي.

## المسح الأساسي

11. حدد المهمة من القائمة المنسدلة ثم انقر فوق الرمز .




تم إجراء المهمة المحددة.

12. اتبع الإرشادات المعروضة على الشاشة.

يتم حفظ الصورة الممسوحة ضوئياً باستخدام الإعدادات التي قمت بضبطها لهذه المهمة.

ملاحظة:

يمكنك مسح المستندات الأصلية ضوئياً وإرسال الصور الممسوحة ضوئياً دون استخدام المهمة. انقر فوق  واضبط إعدادات المسح الضوئي، ثم انقر فوق المسح الضوئي. ثم انقر فوق الواجهة التي ترغب في إرسال الصورة الممسوحة ضوئياً إليها.

معلومات ذات صلة

← "مواصفات المستندات الأصلية ووضعها" في الصفحة 13

← "Document Capture Pro" في الصفحة 11

## مسح ضوئي متقدم

### المسح الضوئي للأحجام أو الأنواع المختلفة من المستندات الأصلية واحداً تلو الآخر بشكل متواصل (وضع التغذية التلقائية)

يمكنك إجراء مسح ضوئي لمستندات أصلية مختلفة الأحجام والأنواع واحداً تلو الآخر باستخدام وضع التغذية التلقائية. في هذا الوضع، تبدأ الماسحة الضوئية عملية المسح الضوئي تلقائياً عند تحميل المستندات الأصلية في الماسحة. تتوفر هذه الميزة فقط لنظام التشغيل Windows.

**ملاحظة:**

لا يدعم Document Capture Pro أنظمة التشغيل Windows Vista، وWindows XP، وWindows Server. استخدم Epson Scan 2 كخيار بديل.

1. ابدأ Document Capture Pro.

نظام تشغيل Windows 10

انقر فوق زر البدء ثم حدد Document Capture Pro < Epson Software.

نظام التشغيل Windows 8.1 أو Windows 8

أدخل اسم التطبيق في رمز البحث، ثم حدد الرمز المعروف.

نظام تشغيل Windows 7

انقر فوق زر البدء ثم حدد كافة البرامج < Epson Software < Document Capture Pro.

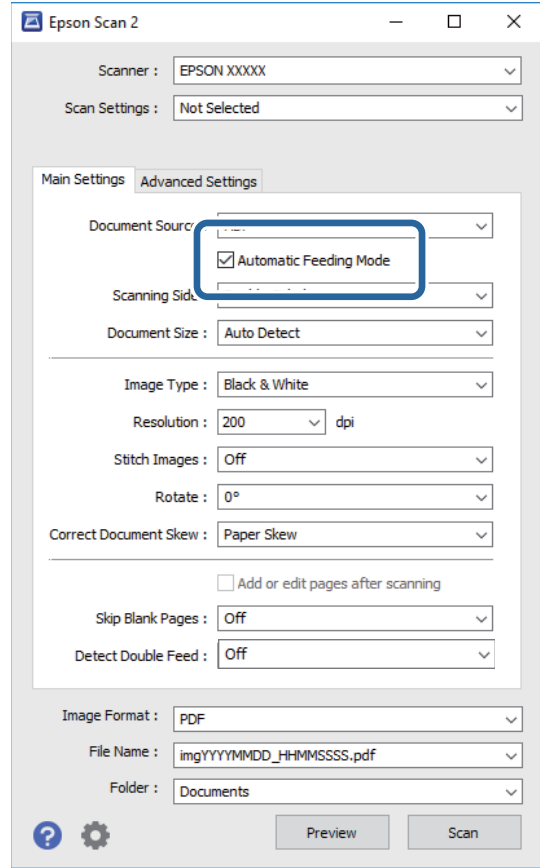
**ملاحظة:**

قد يلزم تحديد الماسحة الضوئية التي تريد استخدامها من قائمة الماسحات الضوئية.

2. انقر فوق إعدادات المسح الضوئي < الإعدادات التفصيلية في النافذة إعدادات المسح الضوئي لفتح النافذة Epson Scan 2.

## مسح ضوئي متقدم

3. حدد وضع التغذية التلقائية في علامة التبويب الإعدادات الرئيسية.

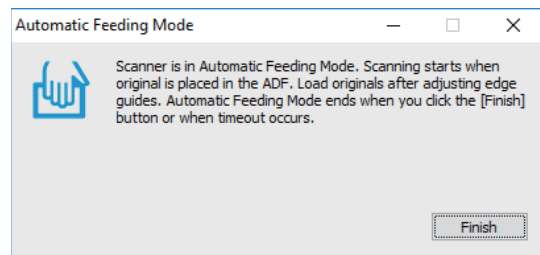


4. اضبط الإعدادات الأخرى للمسح الضوئي في النافذة الرئيسية Epson Scan 2.

5. انقر فوق **حفظ**.

يبدأ تشغيل وضع التغذية التلقائية.

يضئ المصباح (🔦) في الماسحة الضوئية، وتظهر النافذة وضع التغذية التلقائية في الكمبيوتر.




6. ضع المستند الأصلي في الماسحة الضوئية حتى تتم تغذيته تلقائياً.

يبدأ المسح الضوئي تلقائياً.

7. بعد توقف المسح الضوئي، ضع المستند الأصلي التالي في الماسحة الضوئية.

كرر هذا الإجراء حتى تنتهي من مسح كل المستندات الأصلية.

## مسح ضوئي متقدم

8. بعد إتمام المسح الضوئي لكل المستندات الأصلية، اضغط على الزر  في الماسحة الضوئية لإغلاق وضع التغذية التلقائية.

ملاحظة:

□ يمكنك أيضاً إغلاق وضع التغذية التلقائية بالضغط على إنهاء في النافذة وضع التغذية التلقائية المعروضة في الكمبيوتر.

□ يمكنك ضبط إعدادات المهلة لوضع اللمسات النهائية على وضع التغذية التلقائية.

حدد الإعدادات في القائمة مصدر المستند لفتح النافذة إعدادات مصدر المستند. اضبط مهلة وضع التغذية التلقائية (دقائق) في النافذة.

الصورة الممسوحة ضوئياً محفوظة في المجلد الذي قمت بتحديدته.

معلومات ذات صلة

← "مواصفات المستندات الأصلية ووضعها" في الصفحة 13

## مسح المستندات النصية ضوئياً وتحويلها إلى بيانات نصية (التعرف الضوئي على الحروف)

### الحفظ بتنسيق ملف PDF قابل للبحث

يمكنك حفظ الصورة الممسوحة ضوئياً بتنسيق ملف PDF قابل للبحث. هذا هو ملف PDF بداخله بيانات نصية مدمجة قابلة للبحث.

ملاحظة:

□ يتم التعرف على النص في المستندات الأصلية باستخدام التعرف الضوئي على الحروف (OCR)، ومن ثم يتم دمجها في الصورة الممسوحة ضوئياً.


□ لا تتوفر هذه الميزة إلا عندما يتم تثبيت مكون التعرف الضوئي على الحروف في EPSON Scan (أنظمة Windows) أو مكون التعرف الضوئي على الحروف في Epson Scan 2 (أنظمة Mac OS).

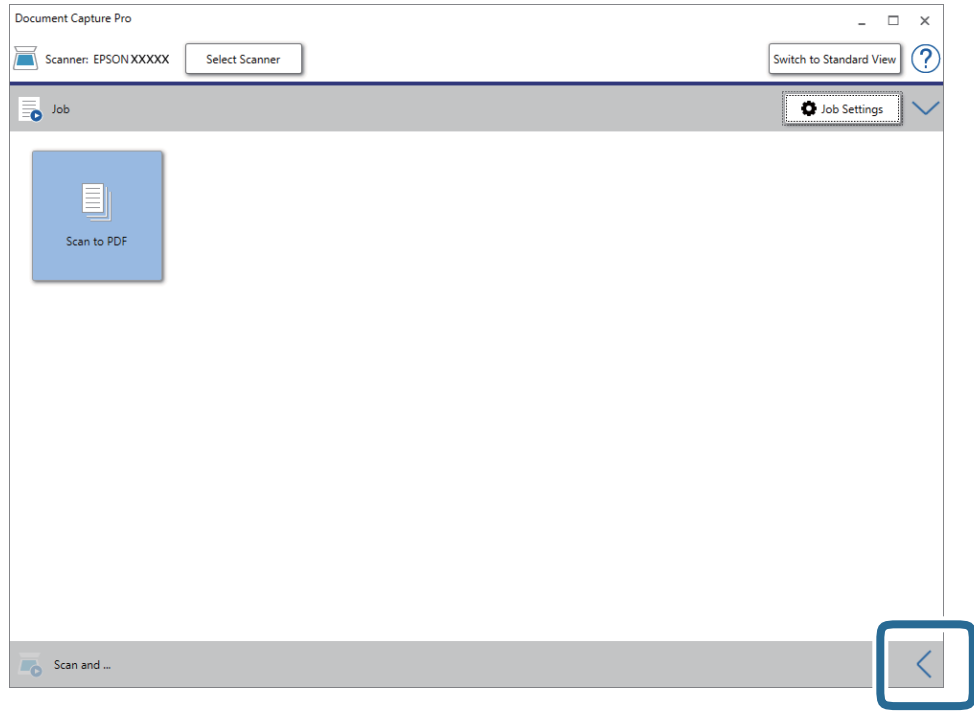
□ لا يدعم Document Capture Pro أنظمة التشغيل Windows Vista، و Windows XP، و Windows Server. استخدم Epson Scan 2 كخيار بديل.

1. ضع المستند الأصلي.

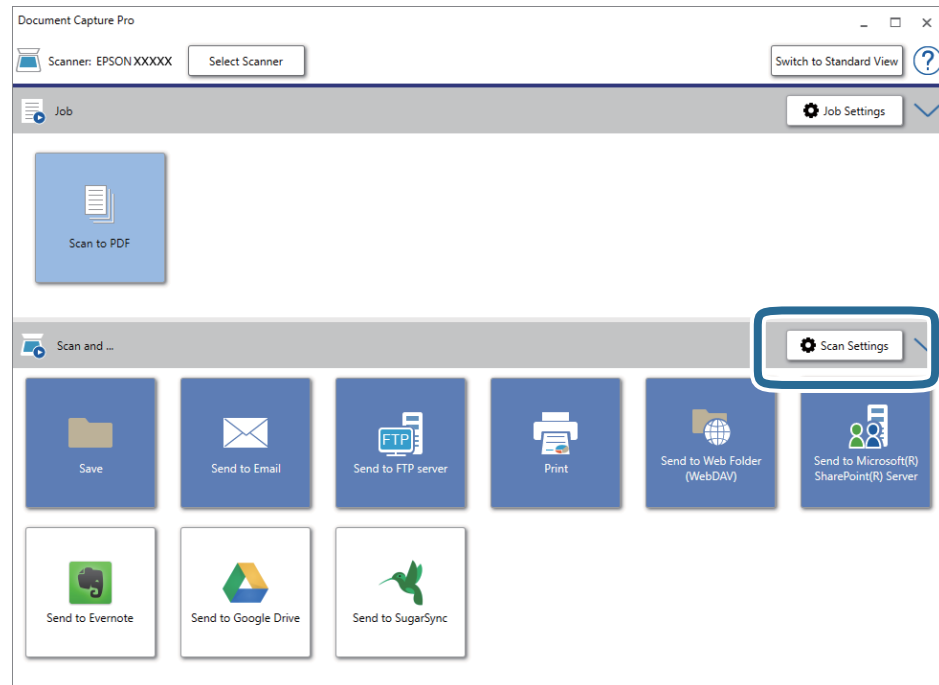
2. ابدأ Document Capture Pro.

## مسح ضوئي متقدم

3. انقر فوق  في شريط مسح ضوئي و لعرض شاشة الواجهة. تجاوز هذه الخطوة إذا كانت شاشة الواجهة قد تم عرضها فعلاً.



4. انقر فوق إعدادات المسح الضوئي لعرض شاشة إعدادات المسح الضوئي.



5. اضبط إعدادات المسح الضوئي ثم انقر فوق موافق.

6. انقر فوق أحد رموز الواجهة. بدء المسح الضوئي. بعد إجراء المسح الضوئي، تظهر النافذة حفظ الإعدادات أو النافذة إعدادات النقل.

## مسح ضوئي متقدم

7. حدد PDF من القائمة نوع الملف.
8. انقر فوق خيارات لعرض نافذة الإعدادات الاختيارية.
9. حدد إنشاء ملف PDF قابل للبحث.
10. اضبط الإعدادات الأخرى في النافذة حفظ الإعدادات أو النافذة إعدادات النقل ثم انقر فوق موافق. يتم عندئذٍ حفظ الصورة الممسوحة ضوئياً بتنسيق ملف PDF قابل للبحث فيه.

## معلومات ذات صلة

- ← "مواصفات المستندات الأصلية ووضعها" في الصفحة 13
- ← "لا يتم التعرف على الحروف بشكل صحيح" في الصفحة 61
- ← "Epson Scan 2" في الصفحة 11

## حفظ كملف بتنسيق Office (لنظام تشغيل Windows فقط)

يمكنك حفظ الصورة الممسوحة ضوئياً كملف بتنسيق Microsoft® Office باستخدام Document Capture Pro. يمكنك تحديد التنسيقات التالية.

Microsoft® Word (.docx)

Microsoft® Excel® (.xlsx)

Microsoft® PowerPoint® (.pptx)

## ملاحظة:

لا يدعم Document Capture Pro أنظمة التشغيل Windows Vista، و Windows XP، و Windows Server.


لا تتوفر تلك الميزة إلا عندما يتم تثبيت مكون التعرف الضوئي على الحروف في EPSON Scan.

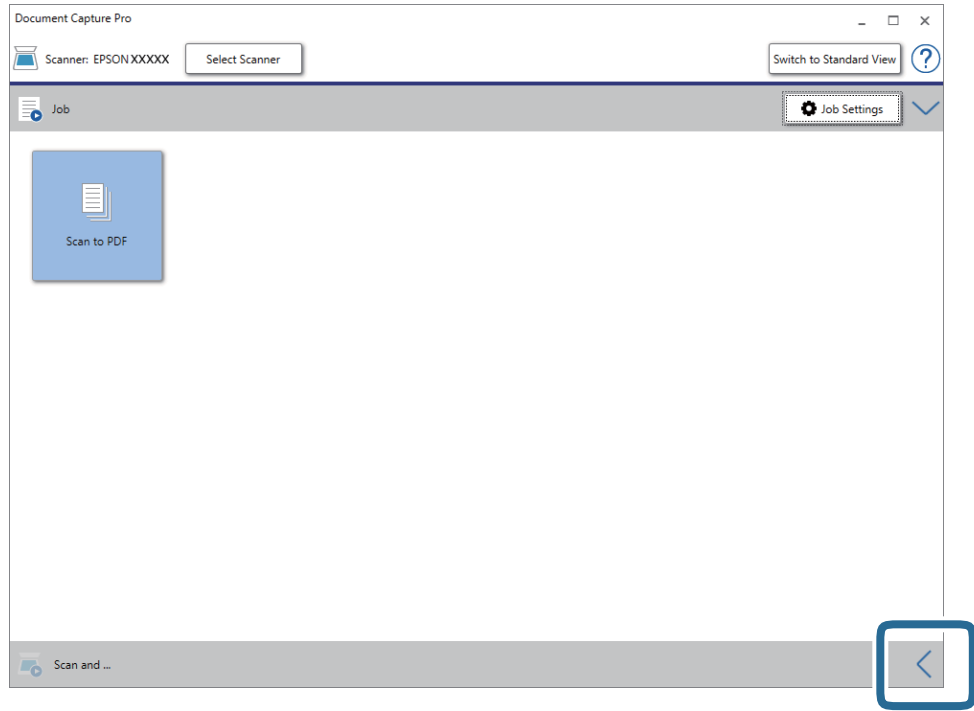
1. ضع المستند الأصلي.

2. ابدأ Document Capture Pro.

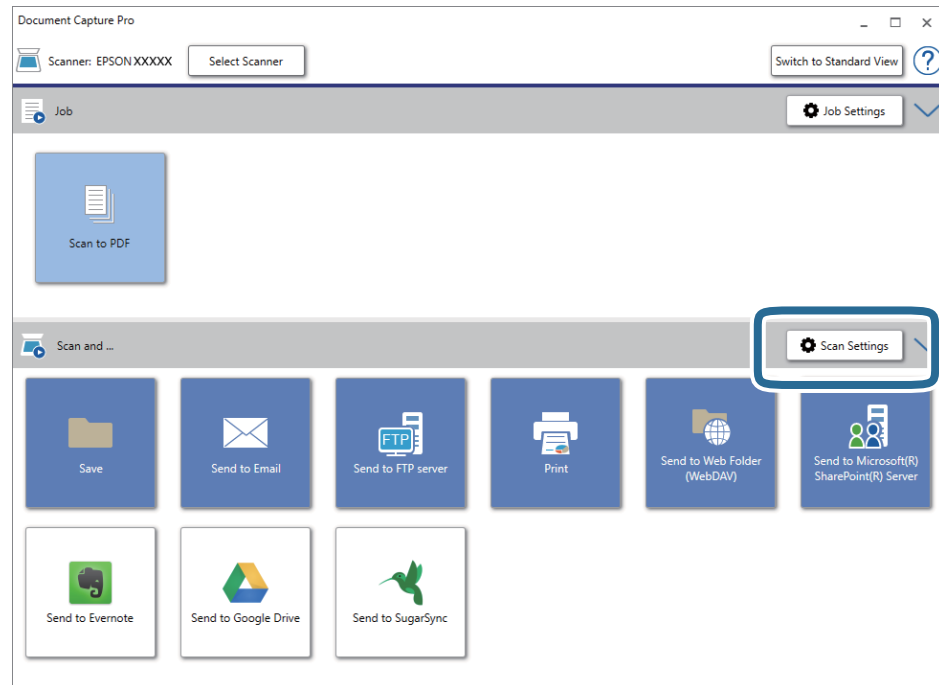


## مسح ضوئي متقدم

3. انقر فوق  في شريط مسح ضوئي و لعرض شاشة الواجهة.  
إذا قمت بعرض شاشة الواجهة بالفعل، فتخط هذا الإجراء.



4. انقر فوق إعدادات المسح الضوئي لعرض شاشة إعدادات المسح الضوئي.



5. اضبط إعدادات المسح الضوئي ثم انقر فوق موافق.

6. انقر فوق أحد رموز الواجهة.  
بدء المسح الضوئي. بعد إجراء المسح الضوئي، تظهر النافذة حفظ الإعدادات أو النافذة إعدادات النقل.

## مسح ضوئي متقدم

7. حدد ملف Office الذي تريد حفظه من القائمة نوع الملف.
8. انقر فوق خيارات لعرض نافذة الإعدادات الاختيارية.
9. اضبط إعدادات كل عنصر في النافذة ثم انقر فوق موافق.
10. اضبط الإعدادات الأخرى في النافذة حفظ الإعدادات أو النافذة إعدادات النقل ثم انقر فوق موافق. الصورة الممسوحة ضوئياً محفوظة كملف بتنسيق Office.

## معلومات ذات صلة

- ← "المسح الضوئي باستخدام Document Capture Pro (أنظمة التشغيل Windows)" في الصفحة 24
- ← "مواصفات المستندات الأصلية ووضعها" في الصفحة 13

## إعداد مهمة (مسح ضوئي، وحفظ، وإرسال)

عند إجرائها بالترتيب، تُعرف العمليات التالية باعتبارها وظيفة: 1. المسح الضوئي < 2. حفظ < 3. إرسال. عن طريق تسجيل مجموعة من العمليات باعتبارها مهمة مقدماً باستخدام Document Capture Pro (Windows) أو Document Capture Pro (Mac OS)، يمكنك إجراء جميع العمليات عن طريق تحديد المهمة فقط.

ملاحظة:  
لا يدعم Document Capture Pro أنظمة التشغيل Windows Vista، وWindows XP، وWindows Server.

## إنشاء مهمة وتسجيلها (Windows)

لتوضيح كيفية تعيين مهمة في Document Capture Pro. راجع تعليمات Document Capture Pro للاطلاع على التفاصيل الخاصة بالميزات.

1. ابدأ Document Capture Pro.
2. انقر فوق إعدادات المهمة على الشاشة العلوية.  
يتم عرض قائمة المهام.
3. انقر فوق جديد.  
تظهر عندئذٍ شاشة إعدادات المهمة.
4. اضبط إعدادات المهمة على شاشة إعدادات المهمة.  
 اسم المهمة: أدخل اسم المهمة التي ترغب في تسجيلها.  
 إعدادات المسح الضوئي: اضبط إعدادات المسح الضوئي مثل حجم المستندات الأصلية أو الدقة.  
 حفظ الإعدادات: تعيين وجهة الحفظ، وتنسيقها، وقواعد تسمية الملفات، وما إلى ذلك. يمكنك فرز الصور الممسوحة ضوئياً بشكل متواصل تلقائياً عن طريق استخدام أساليب الكشف مثل الصفحات الفارغة المدرجة بين المستندات الأصلية أو الرموز الشريطية على المستندات الأصلية.
- إعدادات الوجهة: حدد الوجهة للصور الممسوحة ضوئياً. يمكنك إرسالها عبر البريد الإلكتروني أو إعادة توجيهها إلى خادم FTP أو خادم ويب.
5. انقر فوق موافق للعودة إلى شاشة قائمة المهام.  
تم تسجيل المهمة التي تم إنشاؤها في قائمة المهام.

## مسح ضوئي متقدم

6. انقر فوق موافق للعودة إلى الشاشة العلوية.

## إنشاء مهمة وتسجيلها (Mac OS)

لتوضيح كيفية تعيين مهمة في Document Capture. راجع تعليمات Document Capture للاطلاع على التفاصيل الخاصة بالميزات.

1. ابدأ Document Capture.
2. انقر فوق رمز  في النافذة الرئيسية. تظهر عندئذٍ النافذة قائمة المهام.
3. انقر فوق الرمز +. تظهر عندئذٍ النافذة إعدادات المهمة.
4. اضبط إعدادات المهمة من النافذة إعدادات المهمة.
  - اسم المهمة: أدخل اسم المهمة التي ترغب في تسجيلها.
  - المسح الضوئي: اضبط إعدادات المسح الضوئي مثل حجم المستندات الأصلية أو الدقة.
  - الإخراج: تعيين وجهة الحفظ، وتنسيقها، وقواعد تسمية الملفات، وما إلى ذلك.
  - الوجهة: حدد الوجهة للصور الممسوحة ضوئياً. يمكنك إرسالها عبر البريد الإلكتروني أو إعادة توجيهها إلى خادم FTP أو خادم ويب.
5. انقر فوق موافق للعودة إلى النافذة قائمة المهام. تم تسجيل المهمة التي تم إنشاؤها في قائمة المهام.
6. انقر فوق موافق للعودة إلى النافذة الرئيسية.

## تفعيل بدء مهمة من لوحة التحكم (تعيين الزر)

عن طريق تعيين مهمة للوحة تحكم الماسحة الضوئية مقدماً باستخدام Document Capture Pro (Windows) أو Document Capture (Mac OS)، يمكنك تشغيل مهام من لوحة التحكم.

ملاحظة:

لا يدعم Document Capture Pro أنظمة التشغيل Windows Vista، وWindows XP، وWindows Server.

## تعيين مهمة للوحة التحكم (Windows)

لتوضيح كيفية تعيين مهمة للوحة تحكم الماسحة الضوئية في Document Capture Pro. راجع تعليمات Document Capture Pro للاطلاع على التفاصيل الخاصة بالميزات.

1. ابدأ Document Capture Pro.

2. انقر فوق إعدادات المهمة على الشاشة العلوية

يتم عرض قائمة المهام.

3. انقر فوق إعدادات الحدث.

تظهر عندئذٍ شاشة إعدادات الحدث.

## مسح ضوئي متقدم

4. حدد المهمة التي ترغب في تشغيلها على لوحة التحكم من القائمة المنسدلة.
5. انقر فوق موافق للعودة إلى شاشة قائمة المهام.
- يتم تعيين المهمة للوحة تحكم المساحة الضوئية.
6. انقر فوق موافق للعودة إلى الشاشة العلوية.

## معلومات ذات صلة

- ← "الأزرار والمصابيح" في الصفحة 10
- ← "المسح الضوئي باستخدام زر المساحة الضوئية" في الصفحة 24

## تعيين مهمة للوحة التحكم (Mac OS)

لتوضيح كيفية تعيين مهمة للوحة تحكم المساحة الضوئية في Document Capture، راجع تعليمات Document Capture للاطلاع على التفاصيل الخاصة بالميزات.

1. ابدأ Document Capture.
2. انقر فوق رمز  في النافذة الرئيسية. تظهر عندئذٍ النافذة قائمة المهام.
3. انقر فوق الرمز  وحدد إعدادات الحدث.
4. حدد المهمة التي ترغب في تشغيلها على لوحة التحكم من القائمة المنسدلة.
5. انقر فوق موافق للعودة إلى النافذة قائمة المهام.
- يتم تعيين المهمة للوحة تحكم المساحة الضوئية.
6. انقر فوق موافق للعودة إلى النافذة الرئيسية.

## معلومات ذات صلة

- ← "الأزرار والمصابيح" في الصفحة 10
- ← "المسح الضوئي باستخدام زر المساحة الضوئية" في الصفحة 24

## ميزة الفصل (لنظام التشغيل Windows فقط)

يمكنك استخدام ميزة الفصل عند استخدام Document Capture Pro. يمكنك تحديد المستندات الأصلية وفصلها أو فرزها تلقائياً باستخدام المعلومات الموجودة في الرمز الشريطي المتعلقة بالمستند، أو عن طريق إدخال صفحات فارغة بين الصفحات في المستند. عند مسح عدة مستندات ضوئياً واستخدام معلومات الفاصل أو عدد صفحات محدد لفصل المستند في عدة ملفات، يمكن حفظ كل ملف منفصل في مجلد محدد. على سبيل المثال، يمكنك ضبط إعدادات الفصل مثل ما يلي.

## ملاحظة:

لا يدعم Document Capture Pro أنظمة التشغيل Windows Vista، Windows XP، و Windows Server.

## مسح ضوئي متقدم

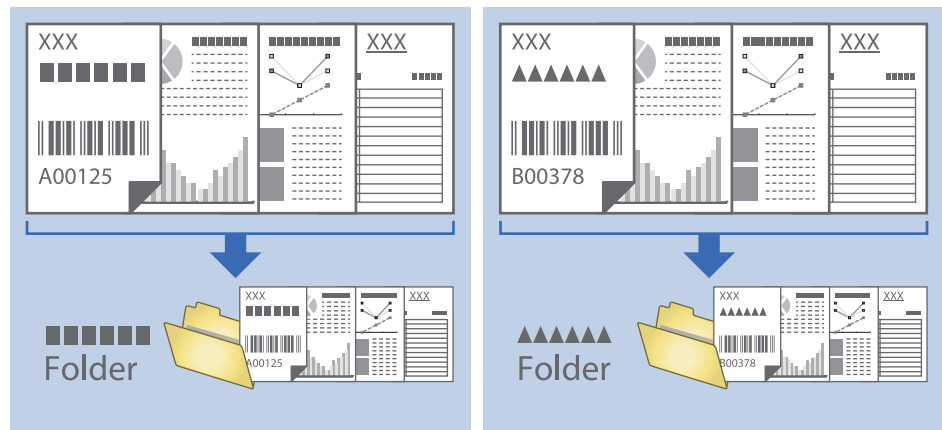
تقسيم البيانات كل ثلاث صفحات وحفظها كملفات PDF متعددة الصفحات (صفحات ثابتة)



إدخال معلومات الرمز الشريطي وحفظها كملفات PDF متعددة الصفحات



إدخال معلومات الرمز الشريطي والفصل إلى مجلدات



## تصنيف الصور الممسوحة ضوئياً بداخل مجلد منفصل وحفظها

يمكنك تصنيف الصور الممسوحة ضوئياً وحفظها إلى مجلد منفصل باستخدام Document Capture Pro.

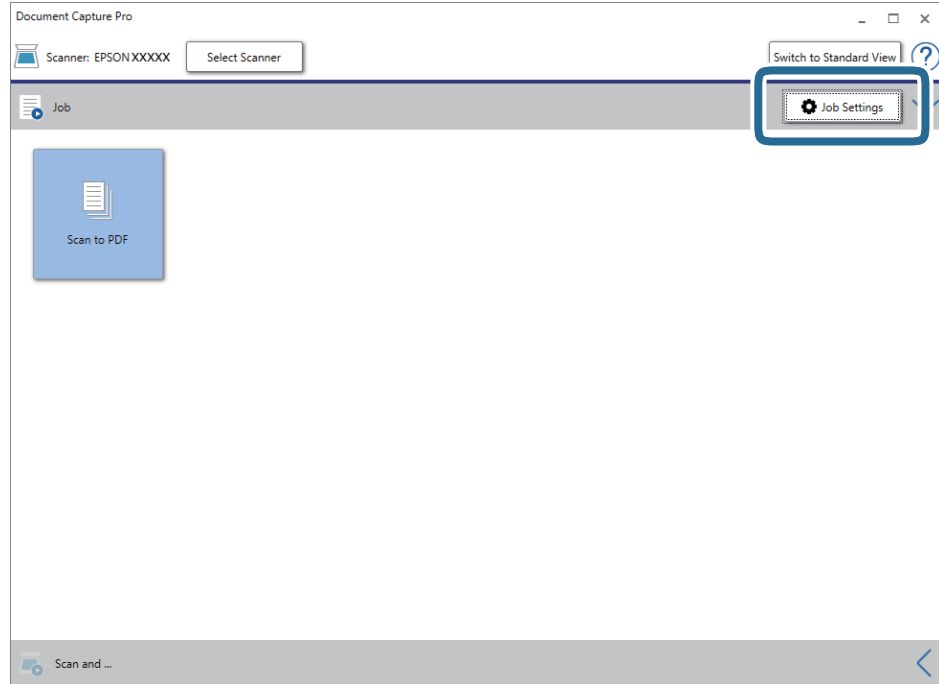
لتصنيف الصور الممسوحة ضوئياً، يمكنك استخدام العديد من أساليب الكشف مثل الصفحات الفارغة المدرجة بين المستندات الأصلية أو الرموز الشريطية على المستندات الأصلية.

## مسح ضوئي متقدم

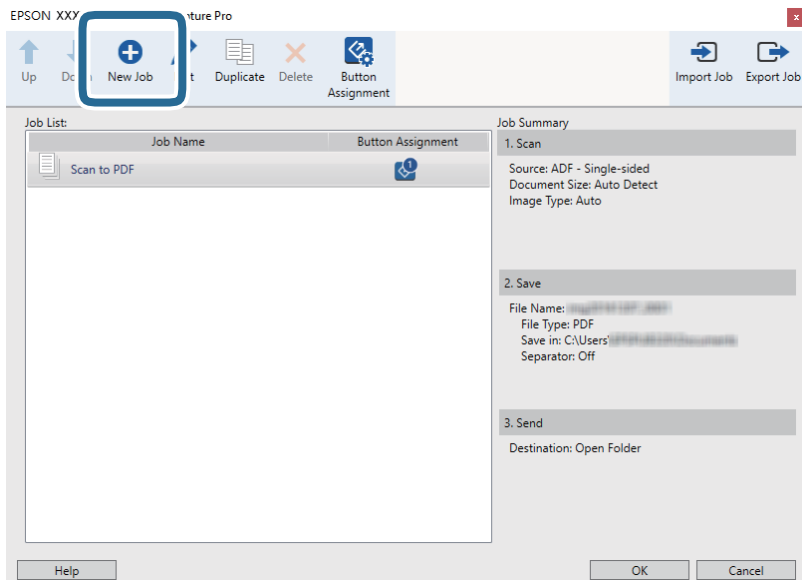
1. جهِّز المستندات الأصلية التي تتضمن مؤشرات، مثل صفحات فارغة، بين الصفحات التي تريد خلالها أن تفصل بين الصور الممسوحة ضوئياً.

2. ابدأ Document Capture Pro.

3. انقر فوق إعدادات المهمة.

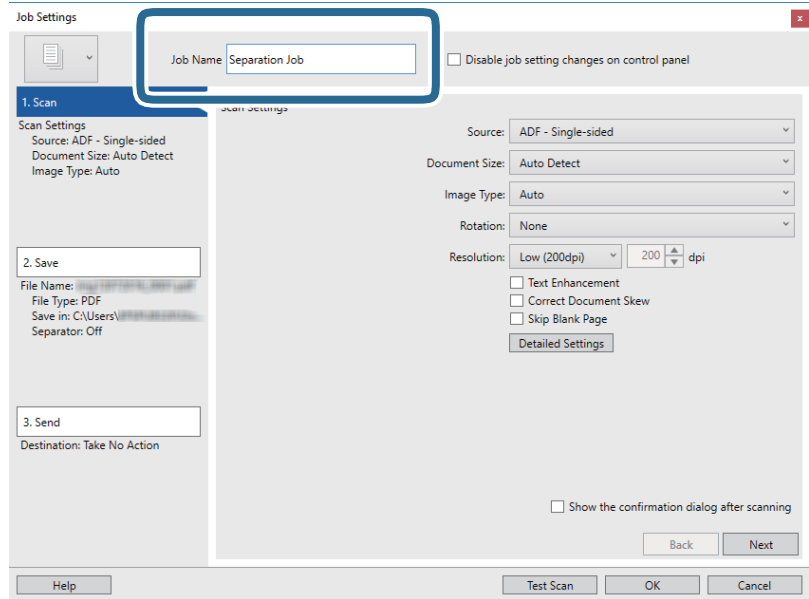


4. انقر فوق جديد.



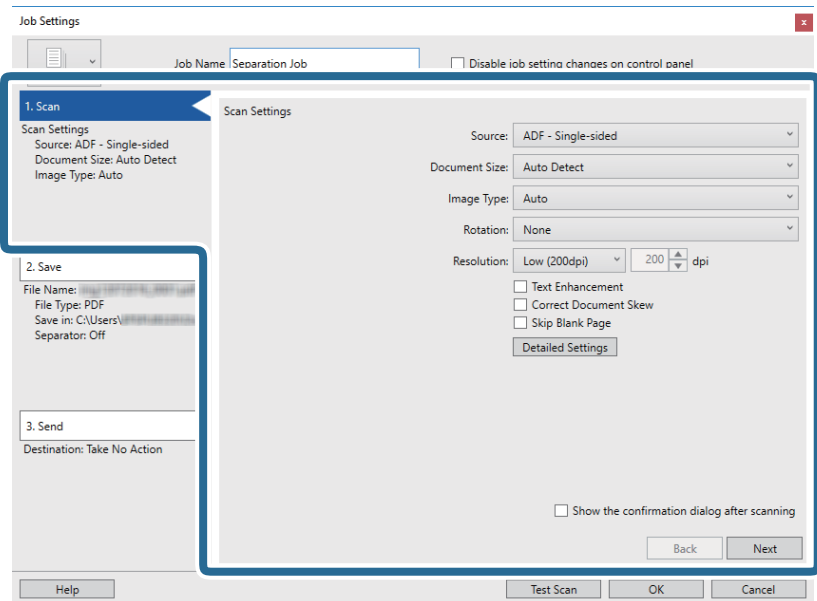
## مسح ضوئي متقدم

5. عين اسم المهمة.



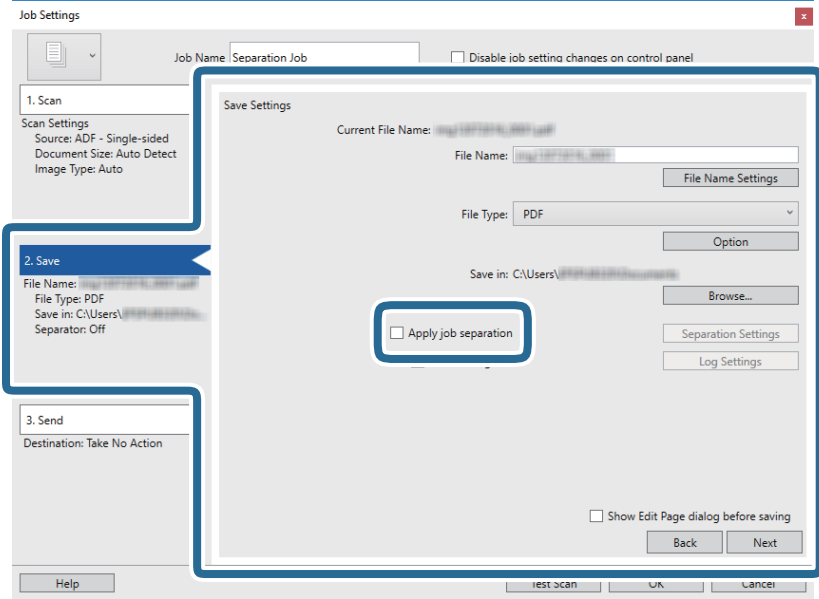
6. اضبط إعدادات المسح الضوئي في علامة التبويب 1. المسح الضوئي.

يمكنك مسح المستند الأصلي ضوئياً بشكل متواصل باستخدام وضع التغذية التلقائية. انقر فوق الإعدادات التفصيلية وحدد وضع التغذية التلقائية.

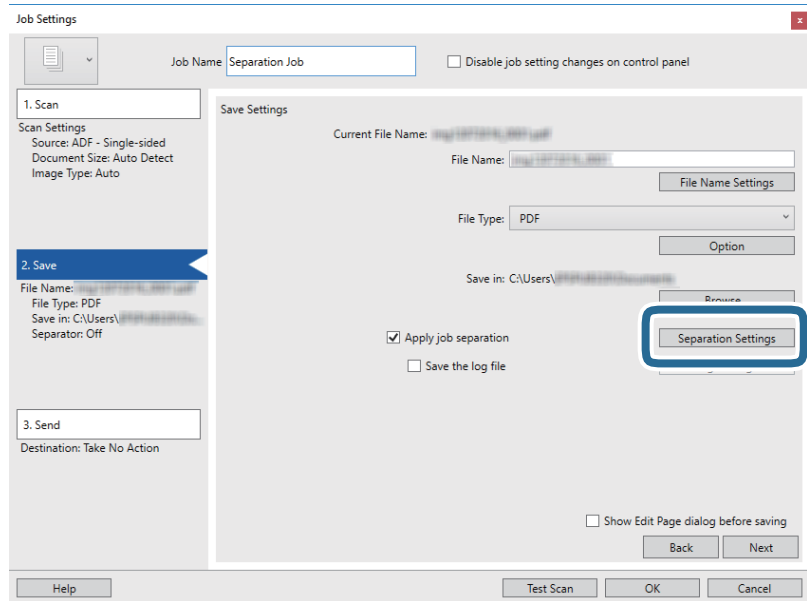


مسح ضوئي متقدم

7. انقر فوق 2. حفظ، واضبط إعدادات الحفظ، ثم حدد تطبيق ميزة فصل المهام.



8. انقر فوق إعدادات الفصل.





## مسح ضوئي متقدم

9. حدد الفاصل على شاشة إعدادات فصل المهام.

- الصفحة التي تم إصلاحها: حدد هذا الخيار للفصل حسب كل صفحة محددة وإجراء التقسيم إلى ملفات.
- صفحة فارغة: حدد هذا الخيار للفصل عن طريق اكتشاف الصفحات الفارغة.
- الرمز الشريطي: حدد هذا الخيار للفصل عن طريق اكتشاف الرموز الشريطية.
- OCR: حدد هذا الخيار للتعرف على الأحرف باستخدام ميزة OCR (التعرف الضوئي على الحروف) والفصل وفقاً لها.
- Patch Code: حدد هذا الخيار للفصل عن طريق اكتشاف Patch Code.

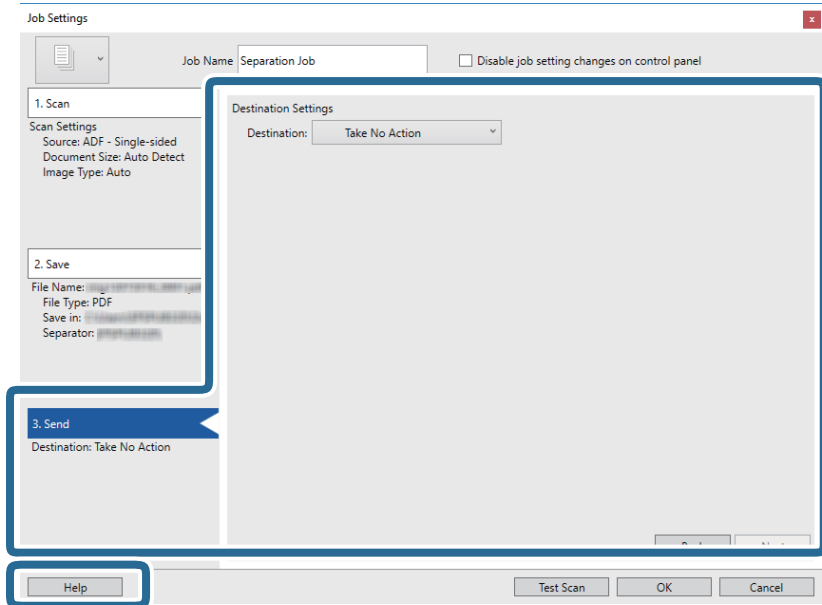
10. عيّن الإعدادات التفصيلية للفصل، ثم انقر فوق موافق.

تختلف إعدادات الفصل حسب الفاصل الذي حددته. للحصول على التفاصيل المتعلقة بإعدادات الفصل، انقر فوق تعليمات في النافذة واطلع على العليّمة المتعلقة بـ Document Capture Pro.

## مسح ضوئي متقدم

11. انقر فوق 3. إرسال، ثم حدد الوجهة.

يتم عرض عنصر إعداد الوجهة حسب الوجهة التي حددتها. اضبط الإعدادات التفصيلية إذا لزم الأمر. انقر فوق الرمز تعليمات للحصول على التفاصيل المتعلقة بكل عنصر.



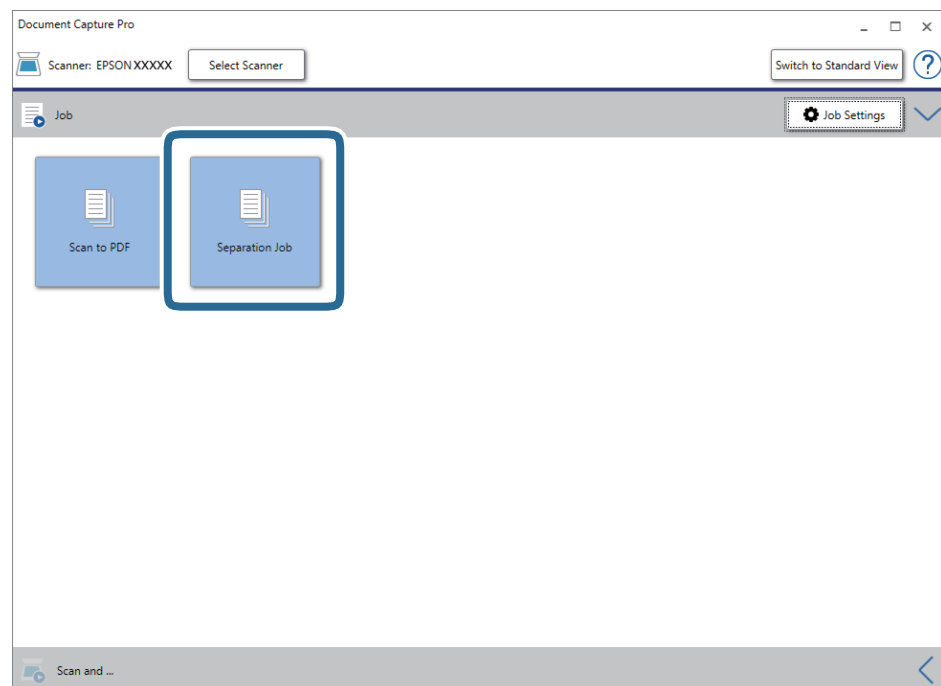
12. انقر فوق موافق لإغلاق شاشة إعدادات المهمة.

13. انقر فوق موافق لإغلاق شاشة المهمة.

تم إنشاء مهمة الفصل.

14. ضع المستند الأصلي.

15. انقر فوق رمز المهمة.



## مسح ضوئي متقدم

تم إجراء مهمة الفصل.

16. اتبع الإرشادات المعروضة على الشاشة.

يتم فصل الصورة الممسوحة ضوئياً وحفظها باستخدام الإعدادات التي قمت بضبطها لهذه المهمة.

### معلومات ذات صلة

◀ "المسح الضوئي باستخدام Document Capture Pro (أنظمة التشغيل Windows)" في الصفحة 24

◀ "مواصفات المستندات الأصلية ووضعها" في الصفحة 13

## الصيانة

### تنظيف الماسحة الضوئية من الخارج

امسح أي بقع على الغطاء الخارجي بقطعة قماش جافة أو باستخدام قطعة قماش مبللة بمنظف خفيف وماء.

#### هام!

- لا تستخدم أبداً كحولاً أو مرقق دهان (ثر) أو مذيئاً أكالاً لتنظيف الماسحة الضوئية. قد تحدث بعض التشوهات أو تغيير في اللون.
- لا تدع الماء يدخل إلى المنتج. فقد يؤدي هذا إلى حدوث عطل.
- لا تفتح أبداً الحاوية الخارجية للماسحة الضوئية.

1. افصل كبل USB.

2. نظف الحاوية الخارجية باستخدام قطعة قماش مبللة بمنظف مخفف وماء.

### تنظيف الماسحة الضوئية من الداخل

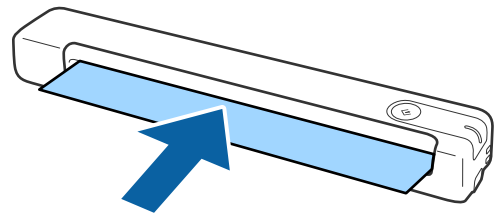
بعد استخدام الماسحة الضوئية لفترة من الوقت، قد يتسبب غبار الغرفة أو الورق الموجود على البكرة أو جزء الزجاج الداخلي للماسحة الضوئية في حدوث مشكلات في تغذية الورق أو في جودة الصورة الممسوحة. إذا حدث ذلك، فنظف الماسحة الضوئية من الداخل باستخدام ورقة التنظيف المخصصة للمنتج التابع لك حصراً.

#### هام!

- لا تستخدم سوى ورقة التنظيف المرفقة بالمنتج التابع لك؛ وإلا، فقد تتعرض مكونات الماسحة الضوئية للضرر.
- لا تستخدم أبداً كحولاً أو مرقق دهان (ثر) أو مذيئاً أكالاً لتنظيف الماسحة الضوئية. قد تحدث بعض التشوهات أو تغيير في اللون.
- لا تقم على الإطلاق برش أي سائل أو مواد تشحيم على الماسحة الضوئية. قد يؤدي التلف الذي يلحق بالمعدات أو الدوائر إلى التشغيل بطريقة غير معتادة.
- لا تفتح أبداً الحاوية الخارجية للماسحة الضوئية.

1. تأكد من توصيل المنتج بالكمبيوتر التابع لك وتشغيله.

2. حمل ورقة التنظيف في المنتج.



3. ابدأ Epson Scan 2 Utility.

نظام تشغيل Windows 10

انقر فوق زر البدء، ثم حدد كل التطبيقات < EPSON < Epson Scan 2 < Epson Scan 2 Utility.

## الصيانة

Windows 8.1/Windows 8/Windows Server 2012 R2/Windows Server 2012

شاشة البدء < التطبيقات < Epson < Epson Scan 2 Utility

Windows 7/Windows Vista/Windows XP/Windows Server 2008 R2/Windows Server 2008/Windows Server 2003   
R2/Windows Server 2003

انقر فوق زر البدء، ثم حدد جميع البرامج (أو برامج) < EPSON < Epson Scan 2 < Epson Scan 2 Utility

نظام التشغيل Mac OS X

حدد الانتقال إلى < التطبيقات < EPSON Software < Epson Scan 2 Utility

4. انقر فوق علامة التبويب الصيانة.

5. انقر فوق الزر التنظيف.

تبدأ عندئذ عملية التنظيف. انتظر 30 ثانية تقريباً.

تخرج ورقة التنظيف تلقائياً عند اكتمال عملية التنظيف.

جرّب تكرار هذا الإجراء إذا لم تُنظف المساحة الضوئية في المحاولة الأولى.

## ملاحظة:

إذا استمر الاتساع، فجرّب استخدام ورقة التنظيف (المبللة) التي تُباع كورقة صيانة في متجر *Epson*. أخرج ورقة التنظيف (المبللة) من عبوتها، وافتحها ثم اتبع الخطوات نفسها المتبعة عند تنظيف المنتج باستخدام ورقة التنظيف الجافة. لا يمكن استخدام ورقة التنظيف (المبللة) سوى مرة واحدة فقط. وإذا تعذر عليك تنظيف المنتج باستخدام ورقة التنظيف (المبللة)، فاتصل بوكيل *Epson*. لا تفكك المنتج التابع لك. يبلغ العمر الافتراضي لورقة التنظيف (المبللة) حوالي ثلاث سنوات من تاريخ الإنتاج المطبوع على العبوة.

تتوفر كل من ورقة التنظيف، وورقة التنظيف (المبللة)، وورقة المعايرة كورقة صيانة في متجر *Epson* الأقرب إليك.

يمكن استخدام ورقة التنظيف أكثر من مرة واحدة. لكن إذا بدأت تفقد فعاليتها، فاشترِ ورقة تنظيف جديدة.

لا تبدأ عملية التنظيف إذا كانت بطاريات المنتج على وشك النفاذ.

## معلومات ذات صلة

← "رموز ورقة الصيانة" في الصفحة 12

## ضبط المساحة الضوئية باستخدام ورقة المعايرة

يمكنك ضبط جودة الصورة الممسوحة ضوئياً باستخدام ورقة المعايرة المرفقة بالمنتج التابع لك.

أجرِ المعايرة في الحالات التالية.

تشوه نتائج المسح الضوئي

اختلاف الألوان عن الأصل

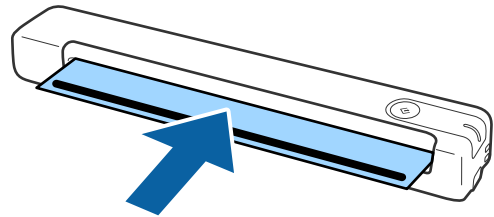
اختلاف الكثافة عن الأصل

ظهور خطوط رأسية في نتائج المسح الضوئي

1. تأكد من توصيل المنتج بالكمبيوتر التابع لك وتشغيله.

## الصيانة

2. حمل ورقة المعايرة في المنتج.



## ملاحظة:

قبل تحميل ورقة المعايرة في الماسحة الضوئية، تأكد من عدم وجود غبار أو اتساخ في ورقة المعايرة.

3. ابدأ Epson Scan 2 Utility.

نظام تشغيل Windows 10

انقر فوق زر البدء، ثم حدد كل التطبيقات < EPSON < Epson Scan 2 < Epson Scan 2 Utility.

Windows 8.1/Windows 8/Windows Server 2012 R2/Windows Server 2012

شاشة البدء < التطبيقات < Epson < Epson Scan 2 Utility.

Windows 7/Windows Vista/Windows XP/Windows Server 2008 R2/Windows Server 2008/Windows Server 2003 R2/Windows Server 2003

انقر فوق زر البدء، ثم حدد جميع البرامج (أو برامج) < EPSON < Epson Scan 2 < Epson Scan 2 Utility.

نظام التشغيل Mac OS X

حدد الانتقال إلى < التطبيقات < EPSON Software < Epson Scan 2 Utility.

4. انقر فوق علامة التبويب الصيانة.

5. انقر فوق الزر المعايرة.

تبدأ عندئذٍ عملية المعايرة. انتظر دقيقة واحدة تقريباً.

تخرج ورقة المعايرة تلقائياً عند اكتمال عملية المعايرة.

## ملاحظة:

إذا لم يؤد إجراء المعايرة إلى تحسين جودة الصورة، فاتصل بوكيل Epson.

يمكنك استخدام ورقة المعايرة أكثر من مرة واحدة.

ورقة التنظيف وورقة المعايرة متوفران كورقة صيانة في متجر Epson الأقرب إليك.

لا تبدأ عملية المعايرة إذا كانت بطاريات المنتج على وشك النفاد.

## معلومات ذات صلة

← "رموز ورقة الصيانة" في الصفحة 12

## توفير الطاقة

يمكنك توفير الطاقة باستخدام وضع السكون عندما لا توجد عمليات تنفيذها الماسحة الضوئية. يمكنك ضبط مدة زمنية قبل دخول الماسحة الضوئية في وضع السكون. ستؤثر أي زيادة على كفاءة الطاقة التي يعمل بها المنتج. ضع البيئة في الاعتبار قبل إحداث أي تغييرات.

## الصيانة

1. ابدأ Epson Scan 2 Utility.

Windows 10/Windows Server 2016

انقر فوق زر البدء، ثم حدد Epson Scan 2 < Epson Scan 2 Utility.

Windows 8.1/Windows 8/Windows Server 2012 R2/Windows Server 2012

شاشة البدء < التطبيقات < Epson < Epson Scan 2 Utility.

Windows 7/Windows Vista/Windows XP/Windows Server 2008 R2/Windows Server 2008/Windows Server 2003 R2/Windows Server 2003

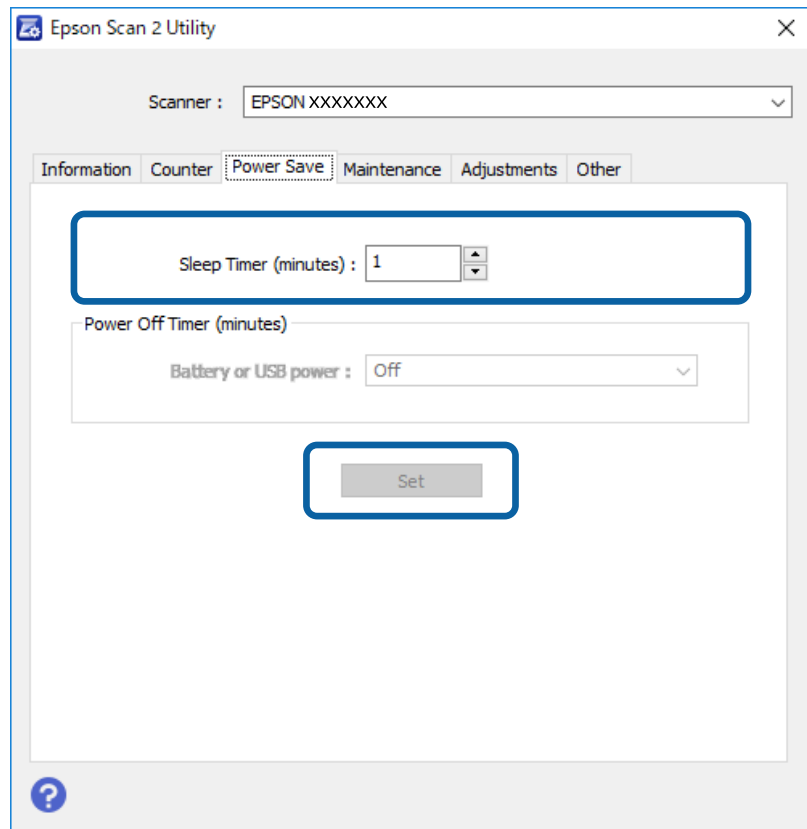
انقر فوق زر البدء، ثم حدد جميع البرامج (أو برامج) < Epson Scan 2 < Epson Scan 2 Utility.

Mac OS

حدد الانتقال إلى < التطبيقات < EPSON Software < Epson Scan 2 Utility.

2. انقر فوق علامة التبويب توفير الطاقة.

3. اضبط مؤقت السكون (دقائق)، ثم انقر فوق تعيين.



## حمل الماسحة الضوئية

عندما تحتاج إلى حمل الماسحة الضوئية أو نقلها لوضعها في مكان آخر أو لإصلاحها، اتبع الخطوات أدناه لتعبئة الماسحة الضوئية.

## الصيانة



تنبيه:

- ❑ قد تؤدي الارتطامات الشديدة إلى تلف الماسحة الضوئية.
- ❑ لا تعرّض الماسحة الضوئية للشمس بشكل مباشر ولا تتركها بالقرب من أجهزة التدفئة، في مواضع تكون قريبة من درجات الحرارة المرتفعة مثل وضعها بداخل سيارة وغير ذلك. قد تتسبب الحرارة بتشويه هيكل الماسحة.
- ❑ نوصي بحمل الماسحة الضوئية في حقيبة يد على الطائرة. يُرجى الاتصال بشركة الطيران الخاصة بك للتأكد مما إذا كان يمكنك حمل الجهاز على الطائرة. بناءً على التعامل مع الأمتعة في المطار، يمكن أن تتعرض الماسحة الضوئية للتلف نتيجة الارتطامات الشديدة.

1. افصل كبل USB.

2. عند نقل الماسحة الضوئية، أرفق مواد التغليف الواردة مع الماسحة الضوئية، ثم أعد تعبئة الماسحة الضوئية في علبتها الأصلية أو علبة أخرى قوية.

## تحديث التطبيقات والبرامج الثابتة

يمكنك إزالة بعض المشاكل وتحسين بعض الوظائف أو إضافة وظائف جديدة من خلال تحديث التطبيقات والبرامج الثابتة. تأكد من استخدام أحدث إصدار من التطبيقات والبرامج الثابتة.



هام:

- ❑ لا توقف تشغيل الكمبيوتر أو الماسحة الضوئية أثناء التحديث.

1. تأكد من توصيل الماسحة الضوئية بالكمبيوتر، واتصال الكمبيوتر بالإنترنت.

2. ابدأ تشغيل EPSON Software Updater، وحدّث التطبيقات أو البرامج الثابتة.

ملاحظة:

أنظمة تشغيل Windows Server غير مدعومة.

❑ نظام تشغيل Windows 10

انقر فوق زر البدء، ثم حدد EPSON Software Updater &lt; Epson Software.

❑ نظام التشغيل Windows 8.1 أو Windows 8

أدخل اسم التطبيق في رمز البحث، ثم حدد الرمز المعروض.

❑ أنظمة التشغيل Windows 7/Windows Vista/Windows XP

انقر فوق زر البدء، ثم حدد جميع البرامج أو البرامج &lt; Epson Software &lt; EPSON Software Updater.

❑ Mac OS

حدد الانتقال إلى &lt; التطبيقات &lt; Epson Software &lt; EPSON Software Updater.

ملاحظة:

إذا لم تستطع العثور على التطبيق الذي تريد تحديثه في القائمة، فإنه لا يمكنك التحديث باستخدام EPSON Software Updater. ابحث عن أحدث إصدارات التطبيقات في موقع Epson المحلي على الويب.

<http://www.epson.com>



## حل المشاكل

### مشاكل الماسحة الضوئية

#### تشير مصابيح الماسحة الضوئية إلى وجود خطأ

- تحقق من التالي إذا أشارت مصابيح الماسحة الضوئية إلى وجود خطأ.
- تأكد من عدم انحشار المستندات الأصلية داخل الماسحة الضوئية.
- تأكد من اتصال الماسحة الضوئية بجهاز الكمبيوتر الخاص بك بشكل صحيح.
- تأكد من صحة تثبيت Epson Scan 2.
- إذا فشل تحديث البرامج الثابتة ودخلت الماسحة في وضع الاستعادة، فقم بتحديث البرامج الثابتة مجدداً باستخدام وصلة USB.
- افصل كبل USB ثم أعد توصيله بالكمبيوتر. إذا لم ينجح هذا الأمر في حل المشكلة، فقد يكون هناك خلل وظيفي في الماسحة الضوئية، أو قد يحتاج المصباح في وحدة الماسحة الضوئية إلى الاستبدال. اتصل بالوكيل.

#### معلومات ذات صلة

← "الأزرار والمصابيح" في الصفحة 10

#### تعذر تشغيل الماسحة الضوئية

- تأكد من إحكام توصيل كبل USB بالماسحة الضوئية والكمبيوتر.
- وصل الماسحة الضوئية مباشرة بمنفذ USB في الكمبيوتر. قد لا تعمل الماسحة الضوئية بشكل سليم عند توصيلها بالكمبيوتر عبر لوحة وصل USB واحدة أو أكثر.
- استخدم كبل USB المرفق بالماسحة الضوئية.
- انتظر لحظة بعد توصيل كبل USB. قد يستغرق الأمر بضع ثوانٍ حتى يتم تشغيل الماسحة الضوئية.

### مشاكل بدء المسح الضوئي

#### تعذر بدء تشغيل (Windows) Document Capture أو (Mac) Document Capture Pro (OS)

- تأكد من تثبيت البرنامج التالي:
- (Windows) Document Capture Pro أو (Mac OS) Document Capture
- Epson Scan 2
- Epson Event Manager
- إذا لم يكن البرنامج مثبتاً، فأعد تثبيته مجدداً.

## حل المشاكل

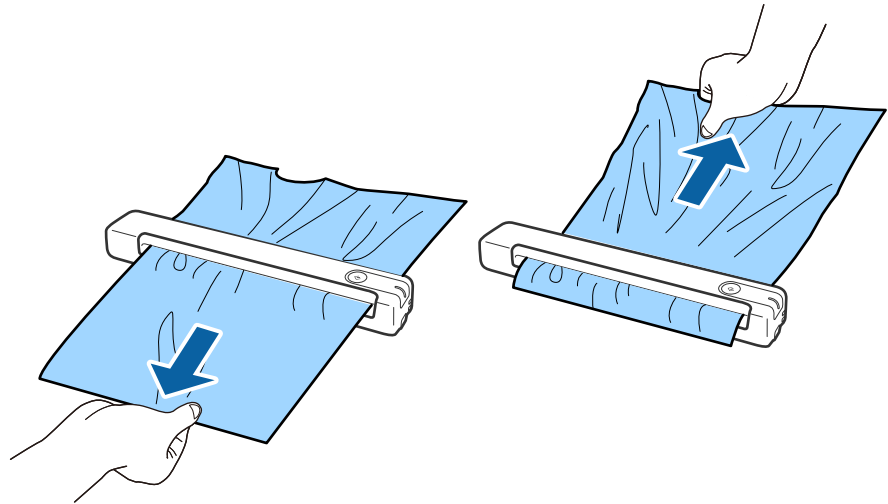
- لا يدعم Document Capture Pro أنظمة التشغيل Windows Vista، و Windows XP، و Windows Server. استخدم Epson Scan 2 كخيار بديل.
- تحقق من تعيين الإعداد الصحيح لزر الماسحة الضوئية في Windows Document Capture Pro (أو Mac OS Document Capture).
- تحقق من اتصال كبل USB.
- تأكد من إحكام توصيل كبل USB بالماسحة الضوئية والكمبيوتر.
- استخدم كبل USB المرفق بالماسحة الضوئية.
- وصل الماسحة الضوئية مباشرة بمنفذ USB في الكمبيوتر. قد لا تعمل الماسحة الضوئية بشكل سليم عند توصيلها بالكمبيوتر عبر لوحة وصل USB واحدة أو أكثر.
- تأكد من تشغيل الماسحة الضوئية.
- انتظر حتى يتوقف مؤشر بيان الحالة عن الوميض للإشارة إلى استعداد الماسحة الضوئية لإجراء عملية المسح الضوئي.
- إذا كنت تستخدم أي تطبيقات متوافقة مع TWAIN، فتأكد من تحديد الماسحة الضوئية الصحيحة في إعداد الماسحة الضوئية أو المصدر.

## معلومات ذات صلة

- ← "المسح الضوئي باستخدام زر الماسحة الضوئية" في الصفحة 24
- ← "تثبيت التطبيقات الخاصة بك" في الصفحة 65
- ← "Epson Scan 2" في الصفحة 11

## إزالة المستندات المحشورة من الماسحة الضوئية

إذا انحشر ورق داخل الماسحة الضوئية، فأخرجه ببطء من خلال سحبه برفق في الاتجاه التي يتيح أقل مقاومة.



## ملاحظة:

- إذا علقت ورقة في الاسطوانة وبقيت داخل الماسحة الضوئية، فأخرجها ببطء باستخدام ملقاط صغير في اتجاه فتحة الإخراج. وإذا لم تتمكن من إخراجها، فاتصل بالوكيل المحلي.
- لا تسحب الورق المحشور بقوة مفرطة؛ وإلا، فقد تتلف المستند قليلاً.

## المستندات الأصلية تخرج متسخة

نظف الماسحة الضوئية من الداخل.

معلومات ذات صلة

← "تنظيف الماسحة الضوئية من الداخل" في الصفحة 52

## المسح الضوئي يستغرق وقتاً طويلاً

- قد يستغرق المسح الضوئي بعض الوقت، عندما تكون دقة المسح الضوئي عالية.
- تتمكن أجهزة الكمبيوتر التي تحتوي على منافذ USB 2.0 (عالية السرعة) من إجراء المسح الضوئي بشكل أسرع من الأجهزة التي تحتوي على منافذ USB 1.1. إذا كنت تستخدم منفذ USB 2.0 مع الماسحة الضوئية، فتأكد من توافقه مع متطلبات النظام.
- عند استخدام برنامج حماية، قم باستثناء الملف <code>codeph</code><code>TWAIN.log</code> من المراقبة، أو اضبط TWAIN.log كملف قراءة فقط. لمزيد من المعلومات حول وظائف برنامج الحماية لديك، راجع التعليمات وغيرها من الأشياء المتوفرة مع البرنامج. يحفظ ملف TWAIN.log في المواقع التالية.

□ :Windows 10/Windows 8.1/ Windows 8/ Windows 7/ Windows Vista

Users\<user name>\AppData\Local\Temp\<C

□ :Windows XP

Documents and Settings\<user name>\Local Settings\Temp\<C

## مشاكل الصورة الممسوحة ضوئياً

### ظهور أشرطة في الصورة الممسوحة ضوئياً

- قد تظهر أشرطة في الصورة عند وجود بقع أو اتساخات في الماسحة الضوئية.
- نظف الماسحة الضوئية من الداخل.
- أزل أي بقع أو اتساخات تلتصق بالمستند الأصلي.
- تجنب تشغيل الماسحة الضوئية في أشعة الشمس المباشرة؛ وإلا، فقد تظهر أشرطة في الصورة.

معلومات ذات صلة

← "تنظيف الماسحة الضوئية من الداخل" في الصفحة 52

### يظهر التواء في خلفية الصور

قد تظهر الصور التي تكون خلف المستند الأصلي في الصورة الممسوحة ضوئياً.

## حل المشاكل

- عندما يكون الخيار تلقائي أو ألوان أو تدرج الرمادي محددًا في نوع الصورة.
- تأكد من تحديد إزالة الخلفية. تتوفر هذه الميزة فقط لنظام التشغيل Windows.
- انقر فوق إعدادات المسح الضوئي < الإعدادات التفصيلية في النافذة إعدادات المسح الضوئي ثم انقر فوق علامة التبويب إعدادات متقدمة في النافذة Epson Scan 2 < إزالة الخلفية.
- تأكد من تحديد تقنية تحسين النص.
- انقر فوق إعدادات المسح الضوئي < تقنية تحسين النص.
- عندما يكون الخيار أبيض وأسود محددًا في نوع الصورة.
- تأكد من تحديد تقنية تحسين النص.
- انقر فوق إعدادات المسح الضوئي < تقنية تحسين النص.
- حسب حالة الصورة الممسوحة ضوئيًا، انقر فوق الإعدادات وجرب تعيين تحسين الحواف على مستوى أدنى أو تعيين مستوى تقليل التشوه على مستوى أعلى. تتوفر هذه الميزة فقط لنظام التشغيل Windows.

## تشوه الصورة الممسوحة ضوئيًا أو النص

- يمكنك ضبط مظهر الصورة الممسوحة ضوئيًا عن طريق زيادة درجة الدقة أو ضبط جودة الصورة.
- غير درجة الدقة ثم أعد المسح الضوئي.
- عين درجة الدقة المناسبة لغرض الصورة الممسوحة ضوئيًا.
- انقر فوق إعدادات المسح الضوئي < الدقة في النافذة إعدادات المسح الضوئي.
- تحقق من تحديد إعداد تحسين النص.
- انقر فوق إعدادات المسح الضوئي < تقنية تحسين النص في النافذة إعدادات المسح الضوئي.
- عندما يكون الخيار أبيض وأسود محددًا في نوع الصورة.
- حسب حالة الصورة الممسوحة ضوئيًا، انقر فوق الإعدادات وجرب تعيين تحسين الحواف على مستوى أدنى أو تعيين مستوى تقليل التشوه على مستوى أعلى. تتوفر هذه الميزة فقط لنظام التشغيل Windows.
- إذا كنت تجري مسحًا ضوئيًا بتنسيق JPEG، فجرّب تغيير مستوى الضغط.
- انقر فوق خيارات في النافذة حفظ الإعدادات.

## قائمة بدرجات الدقة المقترحة لتلائم غرضك

راجع الجدول وعين الدقة المناسبة من أجل الصورة الممسوحة ضوئيًا الخاصة بك.

الدقة (مرجعية)	الغرض
بدقة تصل إلى 200 نقطة لكل بوصة	العرض على شاشة الإرسال من خلال البريد الإلكتروني
من 200 حتى 300 نقطة لكل بوصة	استخدام التعرف الضوئي على الحروف (OCR) إنشاء ملف PDF نصي قابل للبحث
من 200 حتى 300 نقطة لكل بوصة	الطباعة باستخدام طابعة الإرسال من خلال الفاكس

## حل المشاكل

## ظهور الأنماط المتموجة (ظلال شبيهة بالشبكة العنكبوتية)

إذا كان المستند الأصلي مستنداً مطبوعاً، فقد تظهر أنماط متموجة (ظلال شبيهة بالشبكة العنكبوتية) في الصورة الممسوحة ضوئياً.

□ تأكد من تحديد تنقية الصورة. تتوفر هذه الميزة فقط لنظام التشغيل Windows.

انقر فوق إعدادات المسح الضوئي > الإعدادات التفصيلية في النافذة إعدادات المسح الضوئي ثم انقر فوق علامة التبويب إعدادات متقدمة في النافذة Epson Scan 2 > تنقية الصورة.



□ غير درجة الدقة ثم أعد المسح الضوئي.

انقر فوق إعدادات المسح الضوئي > الدقة في النافذة إعدادات المسح الضوئي.

معلومات ذات صلة

← قائمة بدرجات الدقة المقترحة لتلائم غرضك" في الصفحة 60

## تعذر المسح الضوئي لحافة المستند الأصلي عند استخدام الكشف التلقائي عن حجم المستند الأصلي

حسب المستند الأصلي، قد يتعذر إجراء مسح ضوئي لحافة المستند الأصلي عند استخدام الكشف التلقائي عن حجم المستند الأصلي.

□ انقر فوق إعدادات المسح الضوئي > الإعدادات التفصيلية في النافذة إعدادات المسح الضوئي ثم انقر فوق علامة التبويب الإعدادات الرئيسية > حجم المستند > الإعدادات. في النافذة إعدادات حجم المستند، اضبط اقتطاع الهوامش للحجم "تلقائي".  
لا تتوفر هذه الميزات إلا في أنظمة تشغيل Windows.

□ حسب المستند الأصلي، قد لا يتم اكتشاف منطقة المستند الأصلي بشكل صحيح عند استخدام ميزة اكتشاف تلقائي. حدد الحجم المناسب للمستند الأصلي من القائمة حجم المستند.  
انقر فوق إعدادات المسح الضوئي > حجم المستند.

ملاحظة:

إذا لم تشتمل القائمة على حجم المستند الأصلي الذي تريد مسحه ضوئياً، فحدد تخصيص ثم أنشئ الحجم يدوياً. لا تتوفر هذه الميزات إلا في أنظمة تشغيل Windows.

انقر فوق إعدادات المسح الضوئي > الإعدادات التفصيلية في النافذة إعدادات المسح الضوئي، وانقر فوق علامة التبويب الإعدادات الرئيسية > حجم المستند > الإعدادات ثم حدد تخصيص

## لا يتم التعرف على الحروف بشكل صحيح

تحقق مما يلي لزيادة سرعة التعرف في OCR (التعرف الضوئي على الحروف).

□ تحقق من وضع المستند الأصلي بشكل مستقيم.

## حل المشاكل

- استخدم مستند أصلي بنص واضح. قد تقل قدرة التعرف على النص لأنواع المستندات الأصلية التالية.
- المستندات الأصلية المنسوخة عدة مرات
- المستندات الأصلية المستلمة عن طريق الفاكس (بدقة منخفضة)
- المستندات الأصلية التي تكون المسافة بين الأحرف أو المسافة بين الأسطر فيها صغيرة جداً
- المستندات الأصلية التي تحتوي على خطوط تسطير للتحديد على النص
- المستندات الأصلية التي تحتوي على نص مكتوب بالخط اليدوي
- المستندات الأصلية المجددة أو المكرمشة
- قد تتدهور كفاءة نوع الورق المصنوع من ورق حراري، مثل الإيصالات، بسبب التقادم أو الاحتكاك؛ لذا، احرص على مسحها ضوئياً في أقرب وقت ممكن.
- عند الحفظ في ملفات Microsoft® Office أو ملف PDF قابل للبحث، تحقق من تحديد اللغات الصحيحة. تحقق من اللغة في كلِّ من نوافذ إعدادات الحفظ.

## معلومات ذات صلة

- ◀ "تشوه الصورة الممسوحة ضوئياً أو النص" في الصفحة 60
- ◀ "الحفظ بتنسيق ملف PDF قابل للبحث" في الصفحة 38

## تكبير الصورة الممسوحة ضوئياً أو تصغيرها

عند تكبير الصورة الممسوحة ضوئياً أو تصغيرها، يمكنك ضبط نسبة التكبير باستخدام ميزة عمليات الضبط الموجودة في Epson Scan 2 Utility. تتوفر هذه الميزة فقط لنظام التشغيل Windows.

## ملاحظة:

الأداة المساعدة Epson Scan 2 Utility هي أحد التطبيقات المرفقة ضمن برامج المساحة الضوئية.

1. ابدأ Epson Scan 2 Utility.

□ Windows 10/Windows Server 2016

انقر فوق زر البدء، ثم حدد Epson Scan 2 < Epson Scan 2 Utility.

□ Windows 8.1/Windows 8/Windows Server 2012 R2/Windows Server 2012

أدخل اسم التطبيق في رمز البحث، ثم حدد الرمز المعروف.

□ Windows 7/Windows Vista/Windows XP/Windows Server 2008 R2/Windows Server 2008/Windows Server 2003 R2/Windows Server 2003

انقر فوق زر البدء ثم حدد كافة البرامج أو البرامج < Epson Scan 2 < Epson Scan 2 Utility.

2. حدد علامة التبويب عمليات الضبط.

3. استخدم التكبير / التصغير لضبط نسبة التكبير للصور الممسوحة ضوئياً.

4. انقر فوق تعيين لتطبيق الإعدادات على المساحة الضوئية.

## حل المشاكل

## الصورة الممسوحة ضوئياً للبطاقة البلاستيكية مكبرة

غير اتجاه البطاقة ثم قم بإجراء المسح الضوئي مرة أخرى. إذا لم تتحسن، فأزل أي أوساخ على البطاقة واستخدم ورقة التنظيف للتنظيف داخل الماسحة الضوئية.

معلومات ذات صلة

← "تنظيف الماسحة الضوئية من الداخل" في الصفحة 52

## تعذر حل المشكلات في الصورة الممسوحة ضوئياً

إذا جرّبت جميع الحلول ولم تُحل المشكلة، فقم بتهيئة إعدادات التطبيق باستخدام Epson Scan 2 Utility.

ملاحظة:

الأداة المساعدة Epson Scan 2 Utility هي أحد التطبيقات المرفقة ضمن برامج الماسحة الضوئية.

1. ابدأ Epson Scan 2 Utility.

Windows 10/Windows Server 2016

انقر فوق زر البدء، ثم حدد EPSON < Epson Scan 2 Utility.

Windows 8.1/Windows 8/Windows Server 2012 R2/Windows Server 2012

أدخل اسم التطبيق في رمز البحث، ثم حدد الرمز المعروف.

Windows 7/Windows Vista/Windows XP/Windows Server 2008 R2/Windows Server 2008/Windows Server 2003 R2/Windows Server 2003

انقر فوق زر البدء ثم حدد كافة البرامج أو البرامج < EPSON < Epson Scan 2 < Epson Scan 2 Utility.

Mac OS

حدد الانتقال إلى < التطبيقات < Epson Software < Epson Scan 2 Utility.

2. حدد علامة التبويب أخرى.

3. انقر فوق إعادة الضبط.

ملاحظة:

إذا لم تعمل التهيئة على حل المشكلة، فقم بإلغاء تثبيت Epson Scan 2 وإعادة تثبيته مرة أخرى.

## إلغاء تثبيت التطبيقات وتثبيتها

## إزالة تثبيت التطبيقات

قد يلزم إزالة تثبيت التطبيقات ثم إعادة تثبيتها لحل بعض المشاكل أو في حالة ترقية نظام التشغيل. سجّل الدخول إلى الكمبيوتر التابع لك كمسؤول. أدخل كلمة مرور المسؤول إذا طلب الكمبيوتر منك ذلك.


## إزالة تثبيت التطبيقات لنظام التشغيل Windows

1. قم بإنهاء كل التطبيقات قيد التشغيل.

2. افصل الماسحة الضوئية عن جهاز الكمبيوتر الخاص بك.

## حل المشاكل

3. افتح لوحة التحكم:

Windows 10/Windows Server 2016 

انقر بزر الماوس الأيمن فوق زر ابدأ، أو اضغط عليه مع الاستمرار، ثم حدد لوحة التحكم.


Windows 8.1/Windows 8/Windows Server 2012 R2/Windows Server 2012 

حدد سطح المكتب > الإعدادات > لوحة التحكم.


Windows 7/Windows Vista/Windows XP/Windows Server 2008 R2/Windows Server 2008/Windows Server 2003 R2/Windows Server 2003 

انقر فوق زر البدء وحدد لوحة التحكم.

4. افتح إزالة تثبيت برنامج (أو إضافة أو إزالة البرامج):

Windows 10/Windows 8.1/Windows 8/Windows 7/Windows Vista/Windows Server 2016/Windows Server 2012 R2/Windows Server 2012/Windows Server 2008 R2/Windows Server 2008 


حدد إزالة تثبيت برنامج في البرامج.

Windows XP/Windows Server 2003 R2/Windows Server 2003 


انقر فوق إضافة أو إزالة البرامج.

5. حدد التطبيق الذي تريد إلغاء تثبيته.

6. أزل تثبيت التطبيقات:

Windows 10/Windows 8.1/Windows 8/Windows 7/Windows Vista/Windows Server 2016/Windows Server 2012 R2/Windows Server 2012/Windows Server 2008 R2/Windows Server 2008 

انقر فوق إزالة التثبيت/تغيير أو إزالة التثبيت.

Windows XP/Windows Server 2003 R2/Windows Server 2003 

انقر فوق تغيير/إزالة أو إزالة.

ملاحظة:

إذا ظهرت نافذة "التحكم في حساب المستخدم"، فانقر فوق "متابعة".

7. اتبع الإرشادات المعروضة على الشاشة.

ملاحظة:

قد تظهر رسالة تطالبك بإعادة تشغيل الكمبيوتر. إذا ظهرت تلك الرسالة، فتأكد من تحديد أريد إعادة تشغيل الكمبيوتر الآن، ثم انقر فوق إنهاء.

## إلغاء تثبيت تطبيقاتك الخاصة بنظام التشغيل Mac OS


ملاحظة:

تأكد من تثبيت EPSON Software Updater.

1. نزل برنامج إلغاء التثبيت باستخدام EPSON Software Updater.

بعد تنزيل برنامج إزالة التثبيت، لا يلزم تنزيله مجدداً في كل مرة تتم فيها إزالة تثبيت التطبيق.

2. افصل الماسحة الضوئية عن جهاز الكمبيوتر الخاص بك.

3. لإزالة تثبيت برنامج تشغيل الماسحة الضوئية، حدد تفضيلات النظام من القائمة  > الطابعات والمسحات الضوئية (أو الطباعة والمسح الضوئي، أو الطباعة والفاكس)، ثم أزل الماسحة الضوئية من قائمة المسحات الممكنة.



## حل المشاكل

4. قم بإنهاء كل التطبيقات قيد التشغيل.
5. حدد الانتقال إلى < التطبيقات < Epson Software < برنامج إلغاء التطبيقات.
6. حدد التطبيق الذي تريد إزالة تثبيته، ثم انقر فوق "إزالة التثبيت".

## هام!

يزيل برنامج إزالة التثبيت كل برامج التشغيل لماسحات *Epson* الضوئية من الكمبيوتر. إذا كنت تستخدم عدة مساحات ضوئية من *Epson* وتريد حذف بعض برامج التشغيل فقط، فاحذفها جميعاً أولاً، ثم أعد تثبيت برامج تشغيل المساحات الضرورية مرة أخرى.

## ملاحظة:

إذا تعذر عليك العثور على التطبيق الذي تريد إزالة تثبيته في قائمة التطبيقات، فلا يمكنك إزالة التثبيت باستخدام برنامج إزالة التثبيت. في تلك الحالة، حدد الانتقال إلى < التطبيقات < *Epson Software*، ثم حدد التطبيق الذي ترغب في إلغاء تثبيته، ثم اسحبه باتجاه رمز المهملات.

## تثبيت التطبيقات الخاصة بك

اتبع الخطوات المذكورة أدناه لتثبيت التطبيقات الضرورية.

## ملاحظة:

- سجّل الدخول إلى الكمبيوتر الخاص بك كمشؤول. أدخل كلمة مرور المشؤول إذا طلب الكمبيوتر منك ذلك.
- عند إعادة تثبيت التطبيقات، يجب إزالة تثبيتها أولاً.

1. قم بإنهاء كل التطبيقات قيد التشغيل.
2. عند تثبيت (Windows) Document Capture Pro أو (Mac OS) Document Capture، افصل الماسحة الضوئية والكمبيوتر مؤقتاً.

## ملاحظة:

لا توصل الماسحة والكمبيوتر إلى أن يُطلب منك ذلك.

3. ثبّت التطبيق باتباع التعليمات الواردة على موقع الويب أدناه.

<http://epson.sn>

## ملاحظة:

بالنسبة إلى أنظمة التشغيل *Windows*، يمكنك أيضاً استخدام قرص البرامج المرفق بالماسحة.

## المواصفات الفنية

## المواصفات العامة للمساحة الضوئية

ملاحظة:

المواصفات عرضة للتغيير بدون إشعار.

نوع المساحة الضوئية	مساحة ضوئية ألوان لمستندات A4 أحادية الوجه، ومزودة بوحدة تغذية ورق متنقلة
جهاز كهروضوئي	مستشعر ملامسة الصورة (CIS)
وحدات البكسل الفعالة	5, 100×8, 400 عند 600 نقطة لكل بوصة 2, 550×21, 600 عند 300 نقطة لكل بوصة (بالنسبة للورق الطويل)
مصدر الإضاءة	RGB LED
دقة المسح الضوئي	600 نقطة لكل بوصة (المسح الضوئي الرئيسي) 600 نقطة لكل بوصة (المسح الضوئي الفرعي)
دقة الإخراج	50 إلى 1, 200 نقطة لكل بوصة (معدل تزايد 1 نقطة لكل بوصة)* <sup>1</sup>
حجم المستند	الحد الأقصى: 1×216, 828.8 ملم (8.5×72 بوصة) الحد الأدنى: 50.8×50.8 ملم (2×2 بوصة)
إدخال الورق	تحميل الورق وجهه لأعلى
إخراج الورق	إخراج الورق وجهه لأعلى
سعة الورق	ورقة واحدة (80 جم/م <sup>2</sup> )
عمق الألوان	اللون <input type="checkbox"/> 48 بت لكل بكسل داخلي (16 بت لكل بكسل لكل لون داخلي) <input type="checkbox"/> 24 بت لكل بكسل خارجي (8 بت لكل بكسل لكل لون خارجي) التدرج الرمادي <input type="checkbox"/> 16 بت لكل بكسل داخلي <input type="checkbox"/> 8 بت لكل بكسل خارجي الأسود والأبيض <input type="checkbox"/> 16 بت لكل بكسل داخلي <input type="checkbox"/> 1 بت لكل بكسل خارجي
الواجهة	USB 2.0 (واجهة USB عالية السرعة)

من \* 1 50 إلى 300 نقطة في البوصة (بطول من 355.6 إلى 1, 828.8 ملم (من 14 إلى 72 بوصة))

## المواصفات الفنية

## مواصفات الأبعاد

الأبعاد	العرض: 272 ملم (10.7 بوصة) العمق: 47 ملم (1.9 بوصة) الارتفاع: 34.3 ملم (1.4 بوصة)*
الوزن	حوالي 0.27 كجم (0.6 رطل)

\* دون الأجزاء البارزة.

## المواصفات الكهربائية

## المواصفات الكهربائية للماسحة الضوئية

الجهد المقدر للتغذية بطاقة دخل التيار المستمر	تيار مستمر 5 فولت
التيار المقدر لطاقة دخل التيار المستمر	0.5 أمبير
استهلاك الطاقة	<input type="checkbox"/> التشغيل: حوالي 2.1 واط <input type="checkbox"/> وضع الاستعداد: حوالي 1.1 واط <input type="checkbox"/> وضع السكون: حوالي 0.4 واط <input type="checkbox"/> إيقاف التشغيل: 0.1 واط أو أقل

## المواصفات البيئية

درجة الحرارة	عند التشغيل	من 5 إلى 35 درجة مئوية (من 41 إلى 95 درجة فهرنهايت)
	عند التخزين	من -25 إلى 60 درجة مئوية (من -13 إلى 140 درجة فهرنهايت)
الرطوبة	عند التشغيل	من 10 إلى 85% (دون تكاثف)
	عند التخزين	من 10 إلى 90% (دون تكاثف)
ظروف التشغيل	تجنب تشغيل الماسحة الضوئية في ضوء الشمس المباشر أو بالقرب من مصدر إضاءة قوي أو في أماكن بها غبار كثيف.	

## متطلبات النظام

في ما يلي متطلبات النظام اللازمة لتطبيق Epson Scan 2. بعض التطبيقات قد لا تدعم كل أنظمة التشغيل.

## المواصفات الفنية

<p>(bit-64 ,Windows 10 (32-bit  (bit-64 ,Windows 8.1 (32-bit  (bit-64 ,Windows 8 (32-bit  (bit-64 ,Windows 7 (32-bit  (bit-64 ,Windows Vista (32-bit  Windows XP Professional x64 Edition Service Pack 2  Windows XP (32-bit) Service Pack 3  Windows Server 2016  Windows Server 2012 R2  Windows Server 2012  Windows Server 2008 R2  (bit-64 ,Windows Server 2008 (32-bit  (bit-64 ,Windows Server 2003 R2 (32-bit  bit) Service Pack 2-64 ,Windows Server 2003 (32-bit</p>	Windows
<p>macOS High Sierra  macOS Sierra  OS X El Capitan  OS X Yosemite  OS X Mavericks  OS X Mountain Lion  Mac OS X v10.7.x  Mac OS X v10.6.8</p>	2* 1* Mac OS

1\* ميزة التبديل السريع بين المستخدمين غير مدعومة في إصدار نظام التشغيل Mac OS أو الإصدارات الأحدث.

2\* نظام الملفات UNIX (UFS) الخاص بنظام التشغيل Mac OS غير مدعوم.

## المعايير والمواصفات

### المعايير والمواصفات المعنية بطراز الولايات المتحدة

السلامة	UL60950-1 رقم CAN/CSA-C22.2 60950-1
التوافق الكهرومغناطيسي	الفئة B من الجزء الفرعي B من الجزء 15 من لوائح لجنة الاتصالات الفيدرالية (FCC) الفئة B من ICIS-033

### المعايير والمواصفات الخاصة بالطراز الأوروبي

الطراز التالي حاصل على علامة الأمان الأوروبية (CE) ويتوافق مع جميع توجيهات الاتحاد الأوروبي المعمول بها. لمزيد من التفاصيل، يرجى زيارة الموقع التالي للوصول إلى إعلان المطابقة كاملاً والذي يشتمل على إشارة للتوجيهات والمعايير المتوافقة المستخدمة للإعلان عن المطابقة.

<http://www.epson.eu/conformity>

J421B

لاستيفاء متطلبات التوافق مع التعرض للترددات اللاسلكية، يجب ترك مسافة لا تقل عن 20 سم دائماً بين هذه الوحدة وأي أشخاص موجودين على مقربة منها.

### المعايير والمواصفات الخاصة بالطرازات الأسترالية

التوافق الكهرومغناطيسي	الفئة B من AS/NZS CISPR32
------------------------	---------------------------

## أين تجد المساعدة

### موقع الويب للدعم الفني

إذا كنت بحاجة إلى تعليمات إضافية، قم بزيارة موقع دعم الويب الخاص بشركة Epson الموضح أدناه. حدد البلد أو المنطقة ثم انتقل إلى قسم الدعم لموقع ويب Epson المحلي. تتوفر أيضاً أحدث برامج التشغيل أو الأسئلة الشائعة أو الأدلة أو مواد التنزيل الأخرى من الموقع.

<http://support.epson.net/>

<http://www.epson.eu/Support> (أوروبا)

إذا كان منتج Epson لديك لا يعمل بشكل صحيح ولا يمكنك حل المشكلة، فاتصل بخدمات دعم شركة Epson للحصول على المساعدة.

### الاتصال بدعم شركة Epson

#### قبل الاتصال بشركة Epson

إذا كان منتج Epson لديك لا يعمل بشكل صحيح ولا يمكنك حل المشكلة باستخدام معلومات استكشاف الأخطاء وإصلاحها الموجودة في أدلة المنتج، فاتصل بخدمات دعم شركة Epson للحصول على المساعدة. إذا كان دعم شركة Epson في منطقتك غير مضمن في القائمة التالية، فاتصل بالموزع حيث اشترت المنتج.

سيكون دعم شركة Epson قادراً على المساعدة بسرعة أكبر في حالة توفير المعلومات التالية:

الرقم التسلسلي للمنتج

(عادةً ما يوجد ملصق الرقم التسلسلي في الجزء الخلفي للمنتج.)

طراز المنتج

إصدار برنامج المنتج

(انقر فوق **حول**، **معلومات الإصدار**، أو **الزر المماثل** في برنامج المنتج.)

ماركة الكمبيوتر ونوعه

اسم نظام تشغيل الكمبيوتر وإصداره

أسماء وإصدارات تطبيقات البرامج التي تستخدمها عادةً مع المنتج

#### ملاحظة:

استناداً إلى المنتج، قد يتم تخزين بيانات قائمة الاتصال للفاكس و/أو إعدادات الشبكة في ذاكرة المنتج. قد يتم فقد البيانات و/أو الإعدادات، بسبب عطل المنتج أو إصلاحه. لن تتحمل Epson المسؤولية عند فقدان البيانات، لعمل نسخة احتياطية أو استعادة البيانات و/أو الإعدادات حتى أثناء فترة الضمان. نوصي بإجراء نسخ احتياطي للبيانات أو تدوين ملاحظات.

### تعليمات للمستخدمين في أوروبا

راجع مستند الضمان في أوروبا للحصول على معلومات حول طريقة الاتصال بدعم شركة Epson.

### تعليمات للمستخدمين في تايوان

اتصل للحصول على المعلومات والدعم والخدمات التالية:

## أين تجد المساعدة

صفحة الويب العالمية

<http://www.epson.com.tw>

تتوفر معلومات حول مواصفات المنتج وبرامج التشغيل للتنزيل والاستعلام عن المنتجات.

مكتب الدعم الفني بشركة Epson

هاتف: +886-2-80242008

يستطيع فريق مكتب الدعم لدينا مساعدتك فيما يلي عبر الهاتف:

□ استعلامات المبيعات ومعلومات المنتج

□ مشكلات استخدام المنتج أو الأسئلة الخاصة بذلك

□ استعلامات حول خدمة الإصلاح والضمان

مركز خدمة الإصلاح:

<http://www.tekcare.com.tw/branchMap.page>

مؤسسة TekCare هي مركز خدمة معتمد لشركة Epson Taiwan Technology & Trading Ltd.

## تعليمات للمستخدمين في أستراليا

يتبنى فرع شركة Epson في أستراليا توفير مستوى عالٍ من خدمة العملاء. بالإضافة إلى أدلة المنتج، نحن نوفر المصادر التالية للحصول على معلومات:

عنوان URL على شبكة الإنترنت

<http://www.epson.com.au>

قم بالوصول لصفحات الويب العالمية الخاصة بفرع شركة Epson في أستراليا. موقع يستحق استخدام المودم لتصفحه! يوفر الموقع منطقة تنزيل لبرامج التشغيل و جهات الاتصال بشركة Epson ومعلومات المنتجات الجديدة والدعم الفني (البريد الإلكتروني).

مكتب الدعم الفني بشركة Epson

هاتف: 1300-361-054

يعتبر مكتب الدعم الفني بشركة Epson آخر إجراء احتياطي للتأكد من وصول العملاء للنصائح المطلوبة. يستطيع العاملون في مكتب الدعم الفني المساعدة في تثبيت منتجات Epson وتكوينها وتشغيلها. يستطيع أفراد الدعم الفني لما قبل المبيعات توفير الوثائق حول منتجات Epson الجديدة وتقديم النصيحة حول مكان أقرب موزع أو وكيل صيانة. تتم الإجابة على أنواع عديدة من الاستعلامات هنا.

نحن نشجعك على الحصول على كل المعلومات المطلوبة عند الاتصال. كلما قمت بإعداد المزيد من المعلومات، زادت سرعتنا في مساعدتك على حل المشكلة. تتضمن هذه المعلومات أدلة منتج Epson ونوع الكمبيوتر ونظام التشغيل وبرامج التطبيق وأي معلومات تشعر بأنها مطلوبة.

نقل المنتج

توصي Epson بالاحتفاظ بعبوة المنتج تحسباً لنقله مستقبلاً.

## تعليمات للمستخدمين في سنغافورة

مصادر المعلومات والدعم والخدمات المتوفرة من Epson في سنغافورة هي:

صفحة الويب العالمية

<http://www.epson.com.sg>

## أين تجد المساعدة

تتوفر معلومات حول مواصفات المنتج وبرامج التشغيل للتنزيل والأسئلة الشائعة واستعلامات المبيعات والدعم الفني عبر البريد الإلكتروني.

## مكتب الدعم الفني بشركة Epson

الاتصال المجاني: 800-120-5564

يستطيع فريق مكتب الدعم لدينا مساعدتك فيما يلي عبر الهاتف:

□ استعلامات المبيعات ومعلومات المنتج

□ الأسئلة المتعلقة باستخدام المنتج أو استكشاف المشكلات وحلها

□ استعلامات حول خدمة الإصلاح والضمان

## تعليمات للمستخدمين في تايلاند

اتصل للحصول على المعلومات والدعم والخدمات التالية:

صفحة الويب العالمية

<http://www.epson.co.th>

تتوفر معلومات حول مواصفات المنتج وبرامج التشغيل للتنزيل والأسئلة الشائعة والبريد الإلكتروني.

## مركز اتصالات Epson

هاتف: 66-2685-9899

البريد الإلكتروني: support@eth.epson.co.th

يستطيع مركز الاتصالات لدينا مساعدتك فيما يلي عبر الهاتف:

□ استعلامات المبيعات ومعلومات المنتج

□ مشكلات استخدام المنتج أو الأسئلة الخاصة بذلك

□ استعلامات حول خدمة الإصلاح والضمان

## تعليمات للمستخدمين في فيتنام

اتصل للحصول على المعلومات والدعم والخدمات التالية:

## مركز خدمة شركة Epson

65 Truong Dinh Street, District 1, Hochiminh City, Vietnam.

هاتف (مدينة هوشي مينه): 84-8-3823-9239، 84-8-3825-6234

29 Tue Tinh, Quan Hai Ba Trung, Hanoi City, Vietnam

هاتف (مدينة هانوي): 84-4-3978-4785، 84-4-3978-4775

## تعليمات للمستخدمين في إندونيسيا

اتصل للحصول على المعلومات والدعم والخدمات التالية:



## أين تجد المساعدة

صفحة الويب العالمية

<http://www.epson.co.id>

☐ معلومات حول مواصفات المنتج وبرامج التشغيل للتنزيل

☐ الأسئلة الشائعة واستعلامات المبيعات والأسئلة عبر البريد الإلكتروني

الخط الساخن لشركة Epson

هاتف: +62-1500-766

فاكس: +62-21-808-66-799

يستطيع فريق الخط الساخن لدينا مساعدتك فيما يلي عبر الهاتف أو الفاكس:

☐ استعلامات المبيعات ومعلومات المنتج

☐ الدعم الفني

مركز خدمة شركة Epson

الهاتف البريد الإلكتروني	العنوان	اسم الشركة	الإقليم
(+6221) 62301104 jkt-admin@epson-indonesia.co.id	Ruko Mall Mangga Dua No. 48 Jl. Arteri Mangga Dua, Jakarta Utara - DKI JAKARTA	ESS JAKARTA MANGGADUA	DKI JAKARTA
(+6261) 42066090 / 42066091 mdn-adm@epson-indonesia.co.id	Jl. Bambu 2 Komplek Graha Niaga Nomor A-4, Medan - North Sumatera	ESC MEDAN	NORTH SUMATERA
(+6222) 4207033 bdg-admin@epson-indonesia.co.id	Jl. Cihampelas No. 48 A Bandung Jawa Barat 40116	ESC BANDUNG	WEST JAWA
(+62274) 581065 ygy-admin@epson-indonesia.co.id	YAP Square, Block A No. 6 Jl. C Simanjutak Yogyakarta - DIY	ESC YOGYAKARTA	DI YOGYAKARTA A
(+6231) 5355035 sby-admin@epson-indonesia.co.id	Hitech Mall Lt. 2 Block A No. 24 Jl. Kusuma Bangsa No. 116 - 118 Surabaya - JATIM	ESC SURABAYA	EAST JAWA
(+62411) 8911071 mksr-admin@epson-indonesia.co.id	Jl. Cendrawasih NO. 3A, kunjung mae, mariso, MAKASSAR - SULSEL 90125	ESC MAKASSAR	SOUTH SULAWESI
(+62561) 735507 / 767049 pontianak-admin@epson-indonesia.co.id	Komp. A yani Sentra Bisnis G33, Jl. Ahmad Yani - Pontianak Kalimantan Barat	ESC PONTIANAK	WEST KALIMANTAN
(+62761) 8524695 pkb-admin@epson-indonesia.co.id	Jl. Tuanku Tambusai No.459A Pekanbaru Riau	ESC PEKANBARU	RIAU
(+6221) 5724335 ess@epson-indonesia.co.id	Wisma Keiai Lt. 1 Jl. Jenderal Sudirman Kav. 3 Jakarta Pusat - DKI JAKARTA 10220	ESS JAKARTA SUDIRMAN	DKI JAKARTA
(+6231) 5014949 esssby@epson-indonesia.co.id	Ruko Surya Inti Jl. Jawa No 2-4 Kav. 29 Surabaya - Jawa Timur	ESS SURABAYA	EAST JAWA

## أين تجد المساعدة

الهاتف البريد الإلكتروني	العنوان	اسم الشركة	الإقليم
(+6221) 53167051 / 53167052 esstag@epson-indonesia.co.id	Ruko Mall WTC Matahari No. 953, Serpong-Banten	ESS SERPONG	BANTEN
(+6224) 8313807 / 8417935 essmsg@epson-indonesia.co.id	Komplek Ruko Metro Plaza Block C20 Jl. MT Haryono No 970 Semarang - JAWA TENGAH	ESS SEMARANG	CENTRAL JAWA
(+62541) 7272904 escsmd@epson-indonesia.co.id	Jl. KH. Wahid Hasyim (M. Yamin) Kelurahan Sempaja Selatan Kecamatan Samarinda UTARA - SAMARINDA - KALTIM	ESC SAMARINDA	EAST KALIMANTAN
(+62711) 311330 escplg@epson-indonesia.co.id	Jl. H.M Rasyid Nawawi No. 249 Kelurahan 9 Ilir Palembang Sumatera Selatan	ESC PALEMBANG	SOUTH SUMATERA
(+62331) 488373 / 486468 jmr-admin@epson-indonesia.co.id	Jl. Panglima Besar Sudirman Ruko no.1D Jember-Jawa Timur (Depan Balai Penelitian & Pengolahan Kakao)	ESC JEMBER	EAST JAVA
(+62431) 8890996 MND-ADMIN@EPSON-INDONESIA.CO.ID	Tekno Megamall Lt LG 11 TK 21, Kawasan Megamas Boulevard, Jl Piere Tendean, Manado - SULUT 95111	ESC MANADO	NORTH SULAWESI

للمدن الأخرى غير المسرودة هنا، اتصل بالخط الساخن: 08071137766.

## تعليمات للمستخدمين في هونج كونج

للحصول على دعم فني بالإضافة إلى خدمات ما بعد البيع، نرحب باتصال المستخدمين بشركة Epson Hong Kong Limited في أي وقت.

الصفحة الرئيسية على الإنترنت

<http://www.epson.com.hk>

أسست شركة Epson في هونج كونج صفحة رئيسية محلية باللغتين الصينية والإنجليزية على الإنترنت لتوفير المعلومات التالية للمستخدمين:

معلومات المنتج

إجابات على الأسئلة الشائعة

أحدث إصدار من برامج تشغيل منتجات Epson

الخط الساخن للدعم الفني

كما يمكنك الاتصال بالفريق الفني على أرقام الهواتف والفاكسات التالية:

هاتف: 852-2827-8911

فاكس: 852-2827-4383

## تعليمات للمستخدمين في ماليزيا

اتصل للحصول على المعلومات والدعم والخدمات التالية:

## أين تجد المساعدة

### صفحة الويب العالمية

<http://www.epson.com.my>

□ معلومات حول مواصفات المنتج وبرامج التشغيل للتنزيل

□ الأسئلة الشائعة واستعلامات المبيعات والأسئلة عبر البريد الإلكتروني

### مركز اتصالات Epson

هاتف: +60 1800-8-17349

□ استعلامات المبيعات ومعلومات المنتج

□ مشكلات استخدام المنتج أو الأسئلة الخاصة بذلك

□ استعلامات حول خدمات الإصلاح والضمان

### المكتب الرئيسي

هاتف: 603-56288288

فاكس: 603-5628 8388/603-5621 2088

## تعليمات للمستخدمين في الهند

اتصل للحصول على المعلومات والدعم والخدمات التالية:

### صفحة الويب العالمية

<http://www.epson.co.in>

تتوفر معلومات حول مواصفات المنتج وبرامج التشغيل للتنزيل والاستعلام عن المنتجات.

### خط المساعدة

□ الخدمة ومعلومات المنتج والعناصر المستهلكة للطلبات (خطوط BSNL)

رقم الاتصال المجاني: 18004250011

يمكنك الاتصال من 9 صباحاً حتى 6 مساءً، من الاثنين إلى السبت (باستثناء الإجازات العامة)

□ للخدمة (مستخدمو CDMA والهواتف المحمولة)

رقم الاتصال المجاني: 186030001600

يمكنك الاتصال من 9 صباحاً حتى 6 مساءً، من الاثنين إلى السبت (باستثناء الإجازات العامة)

## تعليمات للمستخدمين في الفلبين

للحصول على الدعم الفني بالإضافة إلى خدمات ما بعد البيع، نرحب باتصال المستخدمين بشركة Epson Philippines Corporation من خلال الهاتف أو الفاكس ومن خلال عنوان البريد الإلكتروني أدناه:

### صفحة الويب العالمية

<http://www.epson.com.ph>

تتوفر معلومات حول مواصفات المنتج وبرامج التشغيل للتنزيل والأسئلة الشائعة واستعلامات البريد الإلكتروني.

## أين تجد المساعدة

### خدمة العملاء بشركة Epson Philippines

الاتصال المجاني: (PLDT) 1-800-1069-37766

الاتصال المجاني: (رقمي) 1-800-3-0037766

مترو مانيلا: (+632)441-9030

موقع الويب: <https://www.epson.com.ph/contact>

البريد الإلكتروني: [customercare@epc.epson.som.ph](mailto:customercare@epc.epson.som.ph)

يمكنك الاتصال من 9 صباحاً حتى 6 مساءً، من الاثنين إلى السبت (باستثناء الإجازات العامة)

يستطيع فريق خدمة العملاء لدينا مساعدتك فيما يلي عبر الهاتف:

☐ استعلامات المبيعات ومعلومات المنتج

☐ مشكلات استخدام المنتج أو الأسئلة الخاصة بذلك

☐ استعلامات حول خدمة الإصلاح والضمان

### Epson Philippines Corporation

خط الاتصال الرئيسي: +632-706-2609

فاكس: +632-706-2663