

SL-D800 Series

Посібник з експлуатації драйвера принтера

Авторські права і товарні знаки

Авторські права і товарні знаки

Жодна частина цієї публікації не може бути відтворена, збережена в пошуковій системі або передана в будь-якій формі чи будь-якими засобами (електронними, механічними, копіювальними, записом тощо) без попереднього письмового дозволу корпорації Seiko Epson. Указана тут інформація призначена тільки для використання з цим принтером Epson. Компанія Epson не несе відповідальності за використання цієї інформації щодо інших принтерів.

Ані корпорація Seiko Epson, ані її філії не несуть відповідальності перед покупцями цього виробу або третіми особами за шкоду, збитки або витрати, які поніс покупець або треті особи в результаті нещасного випадку, неправильного використання або використання цього виробу не за призначенням або несанкціонованих модифікації, ремонту або зміни цього виробу, або (крім США) недотримання інструкцій з експлуатації й технічного обслуговування корпорації Seiko Epson.

Корпорація Seiko Epson не несе відповідальності за будь-які збитки або проблеми, які виникли внаслідок використання будь-яких опцій або витратних матеріалів, окрім тих, які позначені як оригінальні продукти Epson або схвалені Epson продукти корпорації Seiko Epson.

Корпорація Seiko Epson не несе відповідальності за будь-які збитки, що виникли через електромагнітні перешкоди, спричинені використанням інтерфейсних кабелів, відмінних від тих, які корпорація Seiko Epson схвалила як продукти Epson.

EPSON®, EPSON EXCEED YOUR VISION, EXCEED YOUR VISION і їх логотипи є зареєстрованими торговельними марками або торговельними марками корпорації Seiko Epson.

Microsoft® і Windows® є зареєстрованими торговельними марками корпорації Microsoft.


Apple®, Macintosh®, Mac OS® і OS X® є зареєстрованими торговельними марками компанії Apple Inc.

Adobe®, Photoshop®, Elements®, Lightroom® і Adobe® RGB є зареєстрованими торговельними марками компанії Adobe Systems Incorporated.

Загальне зауваження: Інші назви продуктів, використані тут, призначені лише для ідентифікації та можуть бути торговельними марками відповідних власників. Компанія Epson відмовляється від будь-яких прав на ці знаки.

© Корпорація Seiko Epson, 2019 р. Усі права захищено.

Значення символів

| | |
|---|---|
|  Важливо. | Слід дотримуватися інструкцій, щоб уникнути пошкодження цього виробу. |
| Примітка. | Примітки містять важливу інформацію про роботу цього виробу. |

Версії операційної системи

У цій документації використовуються вказані нижче скорочення.

Windows позначає Windows 10, 8, 7.

- Windows 10 позначає Windows 10 Pro, Windows 10 Pro (64-розрядна).
- Windows 8.1 позначає Windows 8.1, Windows 8.1 Pro.
- Windows 8 позначає Windows 8, Windows 8 Pro.
- Windows 7 позначає Windows 7 Professional.

Macintosh позначає Mac.

- Mac позначає macOS Mojave/macOS High Sierra/macOS Sierra/OS X El Capitan/OS X Yosemite/OS X Mavericks/OS X Mountain Lion/Mac OS X версії 10.7.x/Mac OS X версії 10.6.8

Зміст

Авторські права і товарні знаки

| | |
|--|---|
| Авторські права і товарні знаки. | 2 |
| Значення символів. | 2 |
| Версії операційної системи. | 3 |

Встановлення драйвера принтера

| | |
|---|----|
| Вимоги до системи. | 5 |
| ОС Windows. | 5 |
| ОС Mac. | 5 |
| Встановлення драйвера принтера (Windows) | 6 |
| Встановлення драйвера принтера (Mac). | 10 |

Функції драйвера принтера

| | |
|---|----|
| Екран параметрів (Windows). | 13 |
| Main (Головний) екран. | 13 |
| Printer Window Екран. | 15 |
| Екран Driver Settings (Параметри драйвера) | 16 |
| Екран параметрів (Mac). | 17 |
| Екран Page Setup (Налаштування сторінки) | 17 |
| Екран Color Matching (Узгодження кольорів) | 18 |
| Екран Print Settings (Налаштування друку) | 19 |

Основні методи друку (Windows)

| | |
|----------------------------|----|
| Друк із PhotoShop. | 20 |
| Скасування друку. | 24 |

Основні методи друку (Mac)

| | |
|---------------------------|----|
| Друк у PhotoShop. | 25 |
| Скасування друку. | 30 |

Різні функції друку

| | |
|--|----|
| Керування кольором. | 31 |
| Параметри керування кольором. | 31 |
| Налаштування кольорів вручну (лише для Windows). | 32 |
| Керування кольором із додатка (без функції керування кольором). | 35 |

| | |
|---|----|
| Керування кольором із драйвера принтера (ICM) (Windows). | 37 |
| Керування кольором за допомогою драйвера принтера (ColorSync) (Mac). | 39 |
| Друк без полів. | 42 |
| Види друку без полів. | 42 |
| Процедура налаштування. | 43 |
| Друк на нестандартних форматах паперу. | 46 |
| Процедура налаштування. | 46 |

Вирішення проблем

| | |
|---|----|
| Якщо з'являється повідомлення про помилку | 49 |
| Не вдається запустити друк (оскільки принтер не працює). | 50 |
| Принтер видає звуки друку, але не друкує. | 51 |
| Проблеми з якістю або результатами друку. | 51 |

Оновлення драйвера принтера (Windows)

Оновлення драйвера принтера (Mac)

Видалення драйвера принтера (Windows)

Видалення драйвера принтера (Mac)

Встановлення драйвера принтера

Встановлення драйвера принтера

Вимоги до системи

Драйвер принтера підтримують указані нижче операційні системи.

Переконайтеся, що комп'ютер відповідає вказаним вимогам.

ОС Windows

| | |
|---------------------------------|---|
| Операційна система | Windows 7 Professional/Ultimate (SP1) 32- або 64-розрядна |
| | Windows 8 Pro 32- або 64-розрядна |
| | Windows 8.1 Pro 32- або 64-розрядна |
| | Windows 10 Pro 32- або 64-розрядна |
| ЦП | Залежить від додатка (програми) |
| Пам'ять | 4 ГБ або більше *1 (рекомендується 8 ГБ або більше *2) |
| Вільне місце на жорсткому диску | 64 ГБ або більше |

*1 Якщо під'єднати чотири принтери та друкувати на папері формату від 89x50 мм до 127x178 мм.

*2 Якщо під'єднати чотири принтери та друкувати на папері формату понад 127x178 мм.

ОС Mac

| | |
|---------------------------------|--|
| Операційна система | macOS Sierra/OS X El Capitan/OS X Yosemite/OS X Mavericks/OS X Mountain Lion/Mac OS X версії 10.7.x/Mac OS X версії 10.6.8 |
| ЦП | Залежить від додатка (програми) |
| Пам'ять | 1 ГБ і більше |
| Вільне місце на жорсткому диску | 32 ГБ і більше |

Примітка.

Деякі додатки та функції можуть не підтримуватися в ОС Mac.

Встановлення драйвера принтера

Встановлення драйвера принтера (Windows)

Інструмент технічного обслуговування встановлюється разом із драйвером принтера. Після встановлення потрібно оновити інформацію про папір у режимі адміністратора в інструменті технічного обслуговування.

! *Важливо.*

- Потрібно увійти в систему як користувач із правами адміністратора.
- Якщо вам буде запропоновано ввести пароль адміністратора або підтвердити вхід, введіть пароль і продовжіть операцію.

1 Вимкніть принтер і під'єднайте його до комп'ютера за допомогою кабелю USB.



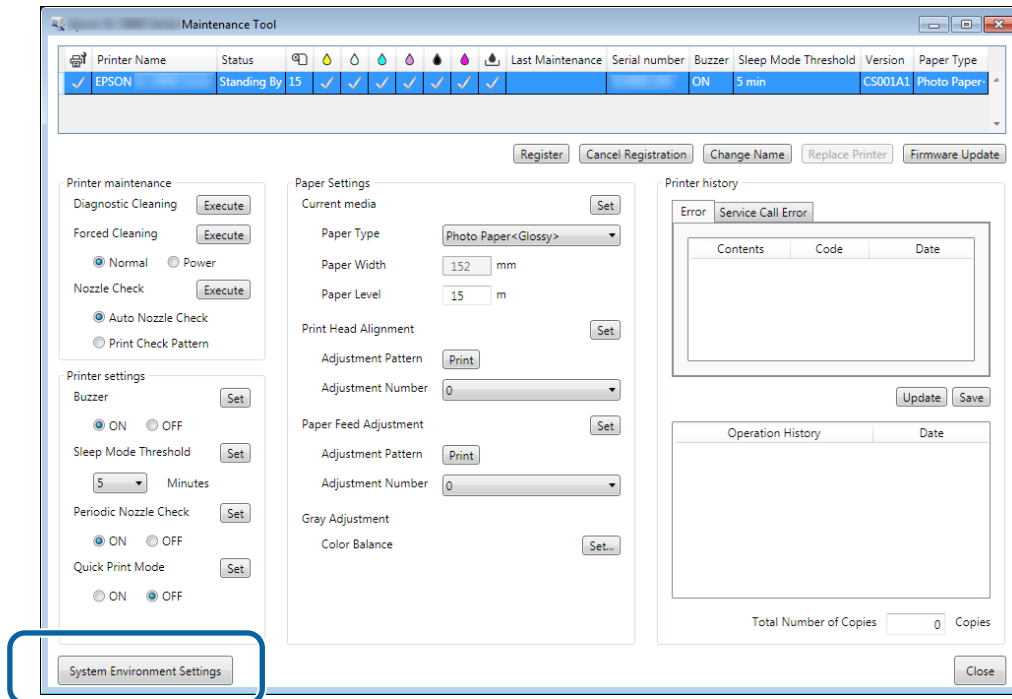
2 Вставте диск із програмним забезпеченням і двічі натисніть файл Setup.exe в папці **SystemApplication – Windows**.

3 Виконайте інструкції на екрані встановлення.
Коли встановлення драйвера принтера завершиться, оновіть інформацію про папір (zareestruyite інформацію про файл типу паперу на принтері).

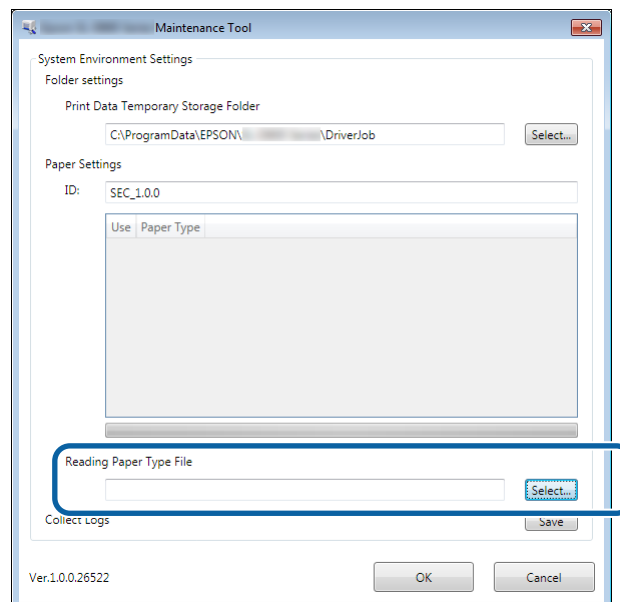
4 Запустіть інструмент технічного обслуговування.
Натисніть **Start (Пуск) – All Programs (Усі програми) – EPSON – EPSON SL-D800 Series – SL Printer Maintenance Tool Admin**.

Встановлення драйвера принтера

5

Натисніть **System Environment Settings (Параметри середовища системи)**.Ви побачите екран **System Environment Settings (Параметри середовища системи)**.

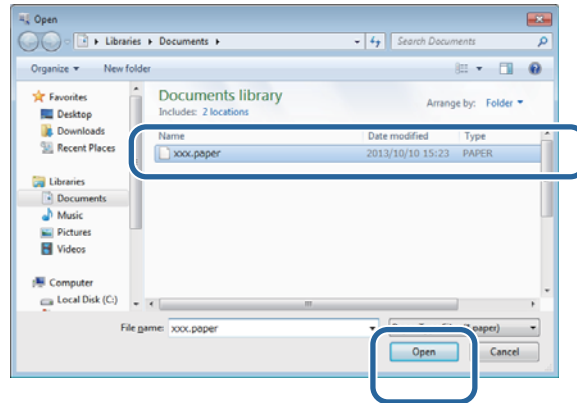
6

Натисніть **Select...(Вибрати...)** з рядка **Reading Paper Type File (Файл типу паперу для читання)**.

З'явиться екран вибору файлу.

Встановлення драйвера принтера

- 7** Виберіть файл типу паперу та натисніть **Open (Відкрити)**.



Ви побачите ID файлу типу паперу.

! **Важливо.**

Переконайтеся, що ви вибрали файл типу паперу.

Примітка.

Щоб отримати інформацію щодо придбання типів паперу, зверніться до місцевого дилера.

- 8** Переконайтеся, що принтер під'єднаний і ввімкнений.

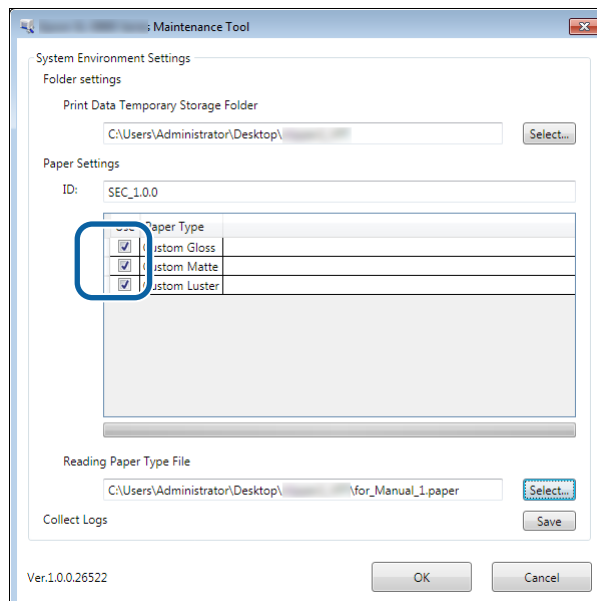
Якщо під'єднано декілька принтерів, перевірте їх.

! **Важливо.**

Не друкуйте під час оновлення інформації про папір.

- 9** Виберіть потрібний тип паперу в меню **Paper Settings (Параметри паперу) – ID**.

Можна вибрати до семи типів паперу.

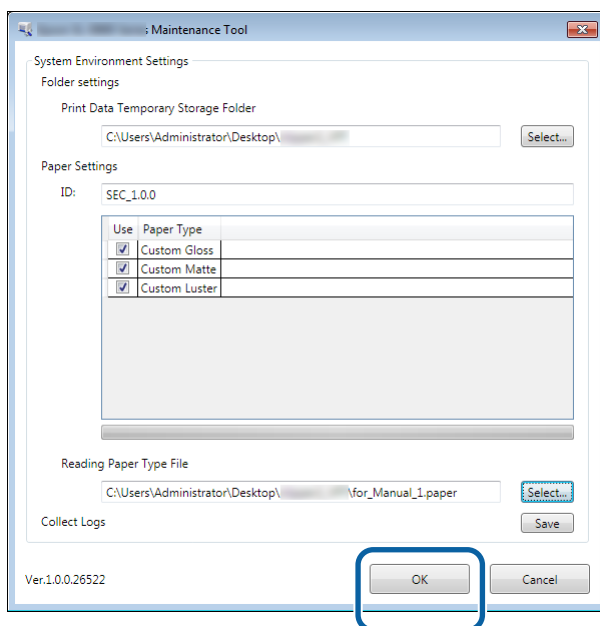


Встановлення драйвера принтера

10

Натисніть **ОК**.

Потрібно перезавантажити комп'ютер. Комп'ютер може перезавантажитись автоматично.



Встановлення драйвера принтера

Встановлення драйвера принтера (Mac)

Інструмент технічного обслуговування встановлюється разом із драйвером принтера.

! *Важливо.*

- Потрібно увійти в систему як користувач із правами адміністратора.
- Якщо вам буде запропоновано ввести пароль адміністратора або підтвердити вхід, введіть пароль і продовжіть операцію.
- Оновіть інформацію про папір під час встановлення драйвера принтера.

- 1** Вимкніть принтер і під'єднайте його до комп'ютера за допомогою кабелю USB.

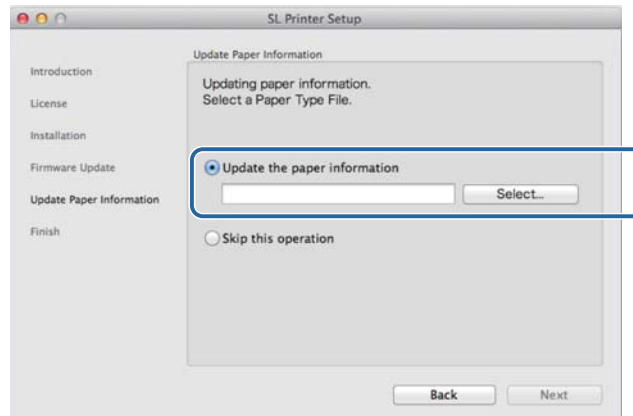


- 2** Вставте диск із програмним забезпеченням і двічі натисніть файл **SL Printer Setup.dmg** в папці **SystemApplication – Mac OS X**.

- 3** Коли відкриється екран, двічі натисніть **SL Printer Setup.app**.
Виконайте інструкції на екрані встановлення.

Встановлення драйвера принтера

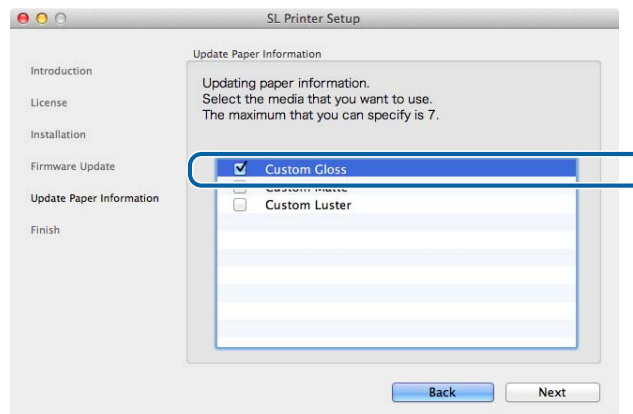
- 4** Коли відкриється наступний екран, натисніть **Update the paper information (Оновити інформацію про папір)** – **Select...(Вибрати...)** і вкажіть тип паперу.



Примітка.

Щоб отримати інформацію щодо придбання типів паперу, зверніться до місцевого дилера.


- 5** Коли з'явиться наступний екран, виберіть потрібний тип паперу й натисніть **Next (Далі)**.
Щоб завершити встановлення, виконайте інструкції на екрані.



Функції драйвера принтера

Драйвер принтера координує інструкції щодо друку з іншого додатка на принтер.

Основні функції драйвера принтера описано нижче.

- Перетворення даних із додатків у дані для друку і надсилання їх на принтер.
- Вибір умов друку, як-от тип і формат паперу, на екрані драйвера принтера "Параметри".
- Лише в ОС Windows:
Запустіть інструмент технічного обслуговування в режимі оператора. Тоді ви зможете виконувати операції налаштування й обслуговування (як-от перевірка стану принтера, налаштування паперу, очищення головки тощо) зі свого комп'ютера.
 "Посібнику із експлуатації Інструмента для технічного обслуговування"

Функції драйвера принтера

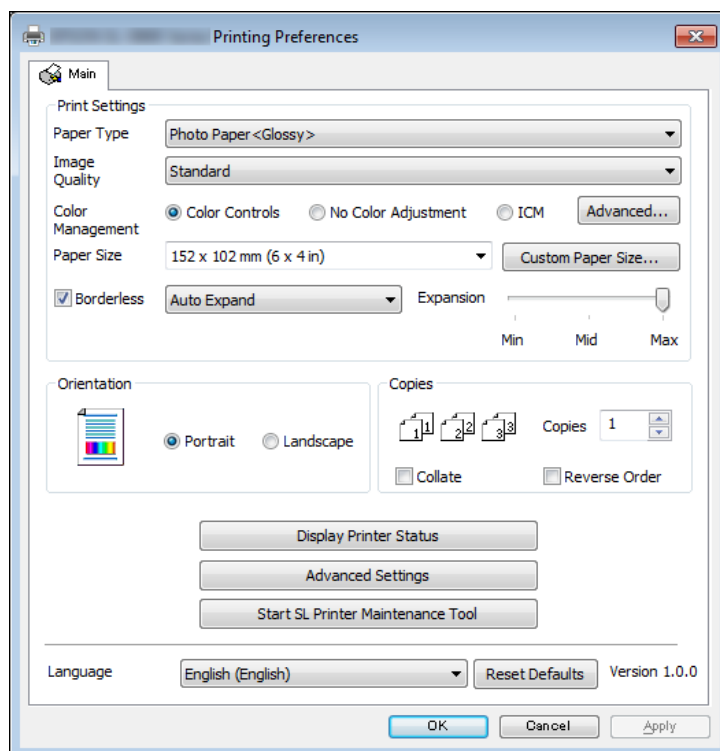
Екран параметрів (Windows)

Main (Головний) екран



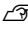


На **Main (Головне)** можна налаштувати потрібні опції та якість друку для належного виконання операції.

Щоб дізнатися більше про показ **Main (Головного)** екрана драйвера принтера, див. розділ "Основні методи друку (Windows)".

[↶ «Основні методи друку \(Windows\)» на сторінці 20](#)



Функції драйвера принтера

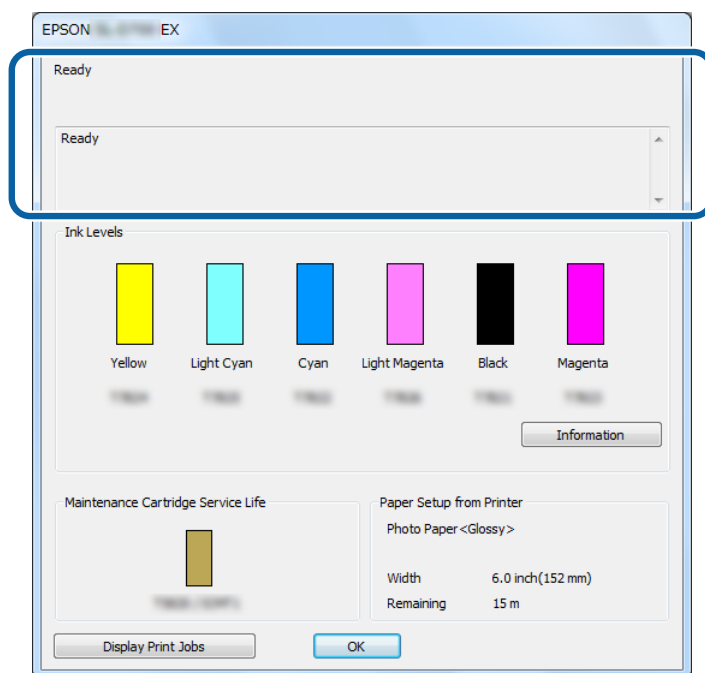
| Параметр налаштування | | Пояснення |
|--|---------------------------------------|---|
| Print Settings (Параметри друку) | Paper Type (Тип паперу) | Вибирає тип паперу, який відповідає використовуваному. |
| | Image Quality (Якість зображення) | Можна вибрати такі опції якості друку: High Speed (Висока швидкість) (360 точок на дюйм), Standard (Стандартна) (720 точок на дюйм) або High Image Quality (Висока якість зображення) (1440 точок на дюйм). Зазвичай потрібно вибрати значення Standard (Стандартна) . Якщо потрібно друкувати з високою якістю зображення, оберіть опцію High Image Quality (Висока якість зображення) . Якщо потрібно швидко друкувати, виберіть High Speed (Висока швидкість) . Якщо вибрано значення High Speed (Висока швидкість) , швидкість друку буде вищою, але якість може трохи знизитися. |
| | Color Management (Керування кольором) | Вибір методу керування кольором під час друку.  «Керування кольором» на сторінці 31 |
| | Paper Size (Формат паперу) | Указує формат паперу для друку. Якщо потрібного формату паперу немає в списку, натисніть User Defined (Вибір користувача) , щоб зареєструвати новий.  «Друк на нестандартних форматах паперу» на сторінці 46 |
| | Borderless (Без полів) | Обирає друк без полів. Виберіть Auto Expand (Автоматично збільшити) або Retain Size (Зберегти розмір) як метод "Без полів". Якщо вибрано значення Auto Expand (Автоматично розширити) , налаштуйте розмір збільшення.  «Друк без полів» на сторінці 42 |
| | Expansion (Розширення) | Якщо для параметра Borderless (Без полів) вибрано значення Auto Expand (Автоматично розширити) , розмір збільшення можна налаштувати за допомогою повзунка. |
| Orientation (Орієнтація) | | Натисніть Portrait (Книжкова) або Landscape (Альбомна) , щоб вибрати напрямок друку. Переконайтеся, що орієнтація на принтері та в додатку співпадають. |
| Copies (Копії) | Copies (Копії) | Указує кількості копій. |
| | Collate (Розбір за копіями) | Вибір під час друку двох або більше копій документів, що складаються з кількох сторінок, із розбором за копіями. |
| | Reverse Order (Зворотний порядок) | Друк сторінок у зворотному порядку. |
| Display Printer Status (Відображення стану принтера) | | Показує стан принтера. Можна перевірити кількість чорнила, вільне місце в картриджі обслуговування й налаштування паперу на принтері.  «Екран параметрів (Windows)» на сторінці 13 |
| Advanced Settings (Додаткові параметри) | | Відображається вікно Driver Settings (Параметри драйвера) .  «Екран Driver Settings (Параметри драйвера)» на сторінці 16 |

Функції драйвера принтера

| Параметр налаштування | Пояснення |
|--|--|
| Start SL Printer Maintenance Tool (Запуск інструмента технічного обслуговування принтера SL) | Запуск інструмента технічного обслуговування в режимі оператора. Докладніше про інструмент технічного обслуговування див. у розділі "Посібнику із експлуатації Інструмента для технічного обслуговування". 🔗 "Посібнику із експлуатації Інструмента для технічного обслуговування" |
| Language (Мова) | Вибір мови на екрані драйвера принтера. Виберіть мову та натисніть ОК . Мова на екрані змінюється щоразу, коли ви відкриваєте драйвер принтера. Auto Select (Опція Автоматично вибрати) автоматично обирає мову, яка відповідає мові операційної системи. |
| Reset Defaults (Скинути параметри за умовчанням) | Відновлення всіх параметрів за умовчанням. Формати паперу, збережені в розділі User Defined (Вибір користувача) , не видаляються. |

Printer Window Екран

На **Main (Головному)** екрані натисніть **Display Printer Status (Показати стан принтера)**, щоб відкрити екран **Printer Window (Вікно принтера)**.



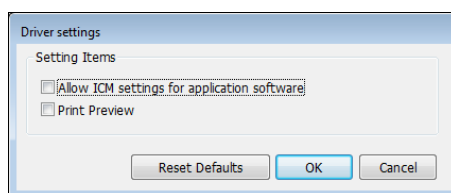
| Параметр налаштування | Пояснення |
|---|---|
| Стан принтера | Показує стан принтера. |
| Ink Levels (Рівень чорнила) | Показує залишок чорнила. |
| Information (Інформація) | Показує докладну інформацію про кожний картридж. |
| Maintenance Cartridge Service Life (Тривалість роботи картриджа обслуговування) | Показує вільне місце в картриджі обслуговування. Дані про місткість автоматично видаляються, якщо картридж замінено. |

Функції драйвера принтера

| Параметр налаштування | Пояснення |
|---|---|
| Paper Setup from Printer (Налаштування паперу в принтері) | Показує тип, ширину та залишок завантаженого паперу. Налаштуйте параметри "Тип паперу" та "Рівень паперу" в інструменті технічного обслуговування. |
| Display Print Jobs (Показує завдання друку) | Показує список черги друку. Тут можна видалити завдання друку. |

Екран Driver Settings (Параметри драйвера)

На **Main** (Головному) екрані натисніть **Advanced Settings** (Додаткові параметри), щоб відкрити екран **Driver Settings** (Параметри драйвера).



| Параметр налаштування | Пояснення |
|--|---|
| Allow ICM settings for application software (Дозволити параметри ICM для програмного забезпечення) | Виберіть цей параметр, якщо параметри системи ICM додатка ввімкнено, але результати не такі, як ви очікували. Зазвичай цей параметр не потрібно вибирати. |
| Print Preview (Попередній перегляд друку) | Виберіть цей параметр, щоб переглядати зображення перед друком. |
| Reset Defaults (Скинути параметри за умовчанням) | Відновлює параметри за умовчанням. |

Функції драйвера принтера

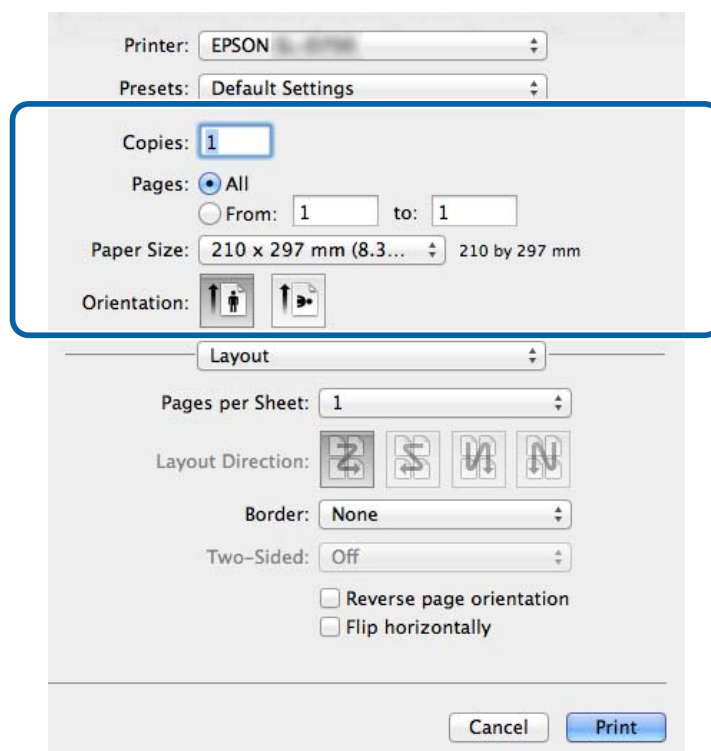
Екран параметрів (Mac)

Екран Page Setup (Налаштування сторінки)

На екрані Page Setup (Налаштування сторінки) можна вказати формат паперу та напрямок друку.

Докладнішу інформацію про екран драйвера принтера Page Setup (Налаштування сторінки) див. у розділі "Основні методи друку (Mac)".

[🔗 «Основні методи друку \(Mac\)» на сторінці 25](#)

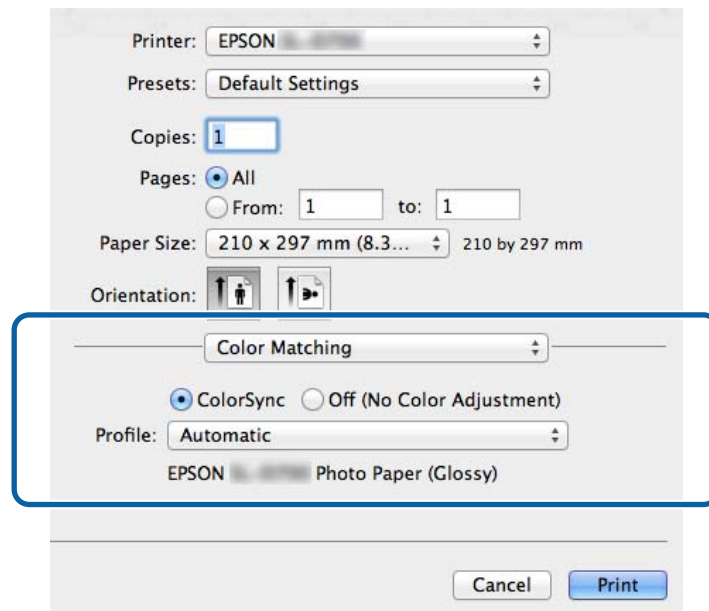


| Параметр налаштування | Пояснення |
|----------------------------|---|
| Copies (Копії) | Указує кількості копій. |
| Pages (Сторінки) | Указує діапазон друку. |
| Paper Size (Формат паперу) | Указує формат паперу для друку. Формати паперу, яких немає в списку, можна зареєструвати на екрані User Defined (Вибір користувача) . 🔗 «Друк на нестандартних форматах паперу» на сторінці 46 |
| Direction (Напрямок) | Указує напрямок друку паперу. |

Функції драйвера принтера

Екран Color Matching (Узгодження кольорів)

Виберіть зі списку опцію **Color Matching (Узгодження кольорів)**, щоб налаштувати ColorSync для системи керування кольором, установленної на комп'ютері Mac.

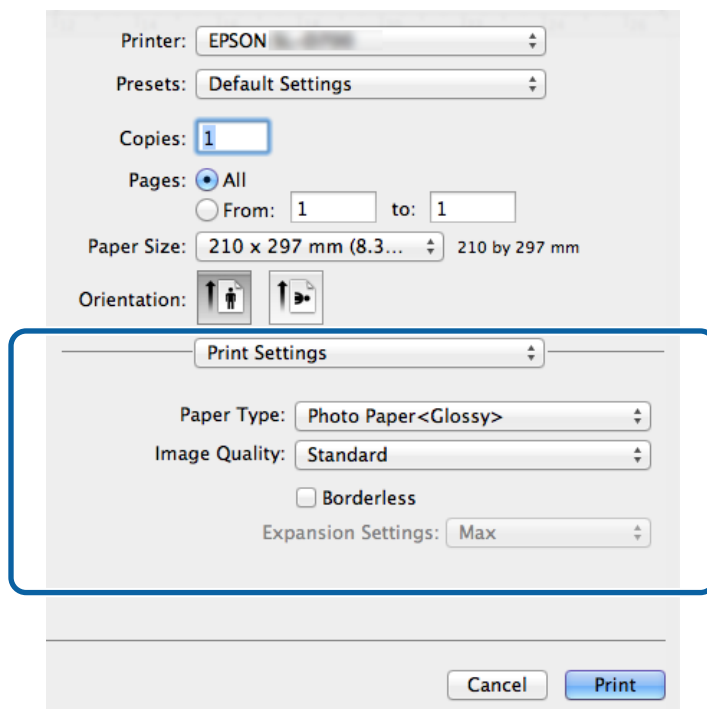



| Параметр налаштування | Пояснення |
|--|---|
| ColorSync / Off (No Color Adjustment) (Вимк. (без налаштування кольору)) | Указує, чи потрібно використовувати ColorSync. Colorsync можна використовувати під час друку з програм, які підтримують керування кольором. |
| Profile (Профіль) | Налаштовує профіль принтера для керування кольорами. |

Функції драйвера принтера

Екран Print Settings (Налаштування друку)

Під час вибору значень **Print Settings (Параметри друку)** зі списку можна указати paper type (тип паперу) та image quality (якість зображення).



| Параметр налаштування | Пояснення |
|---|--|
| Paper Type (Тип паперу) | Вибирає тип паперу, який відповідає використовуваному. |
| Image Quality (Якість зображення) | Можна вибрати такі опції якості друку: High Speed (Висока швидкість) (360 точок на дюйм), Standard (Стандартна) (720 точок на дюйм) або High Image Quality (Висока якість зображення) (1440 точок на дюйм). Зазвичай потрібно вибирати значення Standard (Стандартна) . Якщо потрібно друкувати з високою якістю зображення, оберіть опцію High Image Quality (Висока якість зображення) . Якщо потрібно швидко друкувати, виберіть High Speed (Висока швидкість) . Якщо вибрано значення High Speed (Висока швидкість) , швидкість друку буде швидшою, але якість може трохи знизитися. |
| Borderless (Без полів) | Обирає друк без полів.  «Друк без полів» на сторінці 42 |
| Expansion Settings (Параметри збільшення) | Під час друку Borderless (Без полів) установіть такі значення для параметра збільшення Max (Максимальне) , Mid (Середнє) або Min (Мінімальне) . |

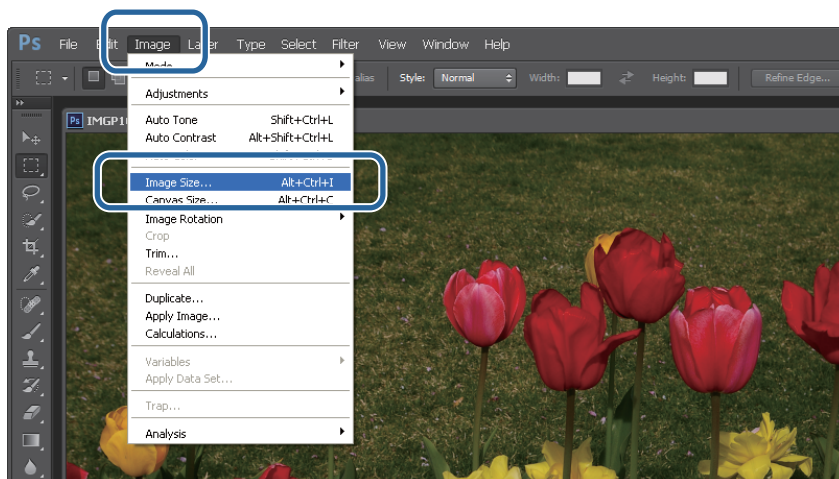
Основні методи друку (Windows)

Друк із PhotoShop

У цьому розділі описується операція друку зображення на комп'ютері на прикладі програми Adobe Photoshop CS6.

Операції можуть відрізнятися залежно від використовуваного програмного забезпечення. Докладнішу інформацію див. у посібнику, що постачається з програмним забезпеченням.

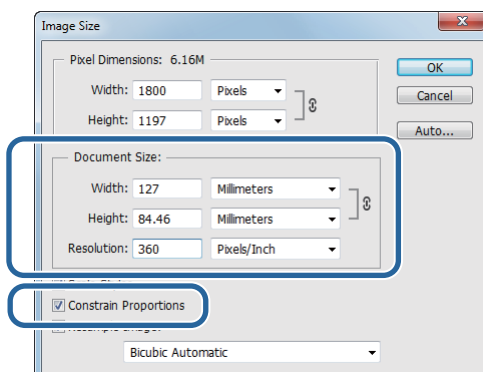
- 1 Запустіть Adobe Photoshop CS6 і відкрийте зображення.
- 2 Натисніть **Image Size (Розмір зображення)** в меню **Image (Зображення)**, щоб відкрити екран **Image Size (Розмір зображення)**.



- 3 Налаштуйте розмір і роздільну здатність зображення.
Виберіть **Constrain Proportions (Зберегти пропорції)** та зів'явте параметр **Width (Ширина)** або **Height (Висота)** з форматом паперу.

Налаштуйте параметр **Resolution (Роздільна здатність)**. У цьому прикладі ми встановлюємо 360 пікселів на дюйм.

Коли завершите налаштування, натисніть **ОК**.



Основні методи друку (Windows)

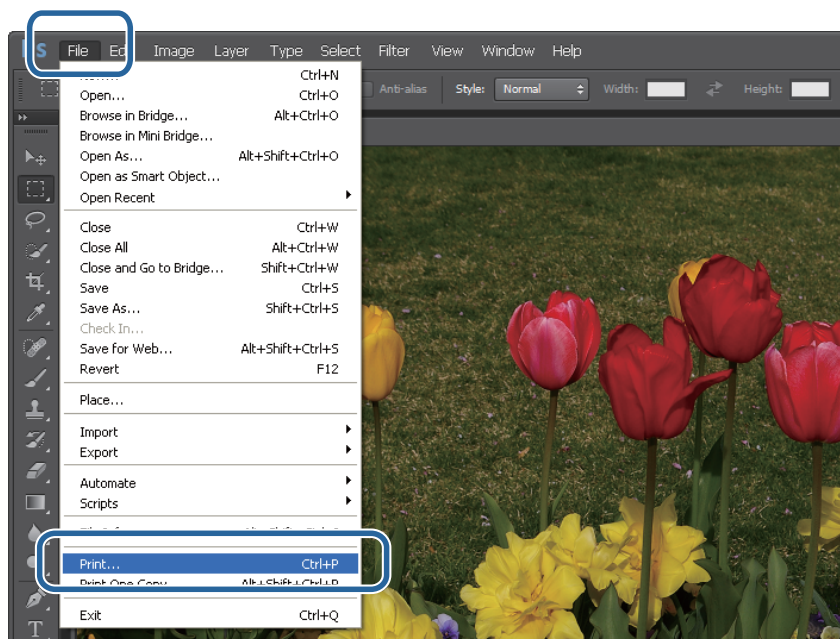
Примітка.

Ви можете створювати чіткі роздруківки, вказавши значення **Resolution (Роздільна здатність)**, щоб його кратне було роздільною здатністю параметра **Image Quality (Якість зображення)**.

Радимо встановити для кратного значення 180 пікселів на дюйм, оскільки для параметра **Image Quality (Якість зображення)** використовуються значення **High Speed (Висока швидкість)** (360 точок на дюйм), **Standard (Стандартна)** (720 точок на дюйм) або **High Image Quality (Висока якість)** (1440 точок на дюйм).

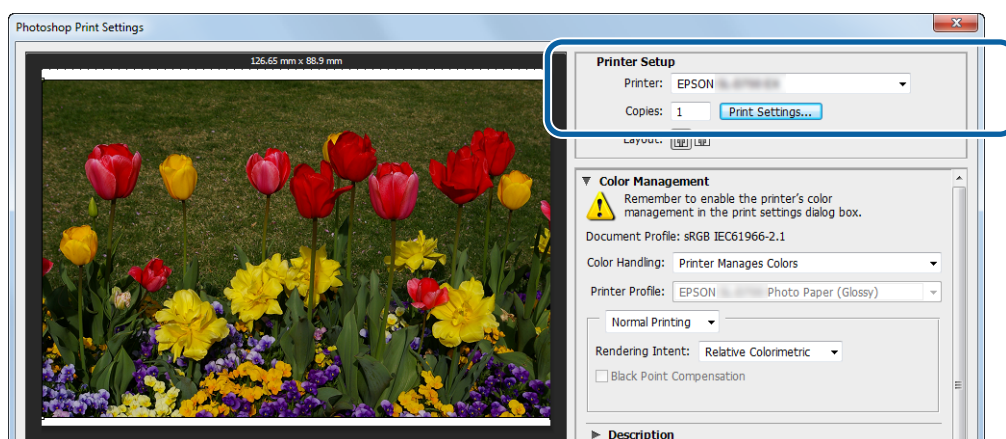
4

Натисніть **Print (Друк)** у меню **File (Файл)**, щоб відкрити екран **Print Settings (Параметри друку)**.



5

Виберіть цей принтер зі списку **Printer (Принтер)** на **Main (Головному)** екрані та натисніть **Print Settings (Параметри друку)**.



6

Налаштуйте потрібні параметри.

Paper Type (Тип паперу). Обирає папір, який використовується.

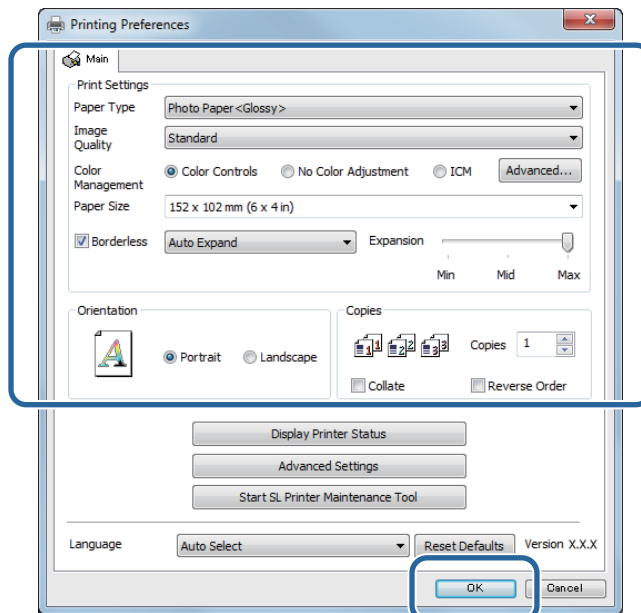
Image Quality (Якість зображення). Зазвичай вибраним значенням є **Standard (Стандартна)**. Якщо потрібно друкувати з високою якістю зображення, оберіть опцію **High Image Quality (Висока якість зображення)**. Якщо потрібно швидко друкувати, виберіть **High Speed (Висока швидкість)**.

Основні методи друку (Windows)

Paper Size (Розмір паперу): Указує формат паперу, який використовується для друку. Переконайтеся, що він збігається з розміром зображення (крок 3).

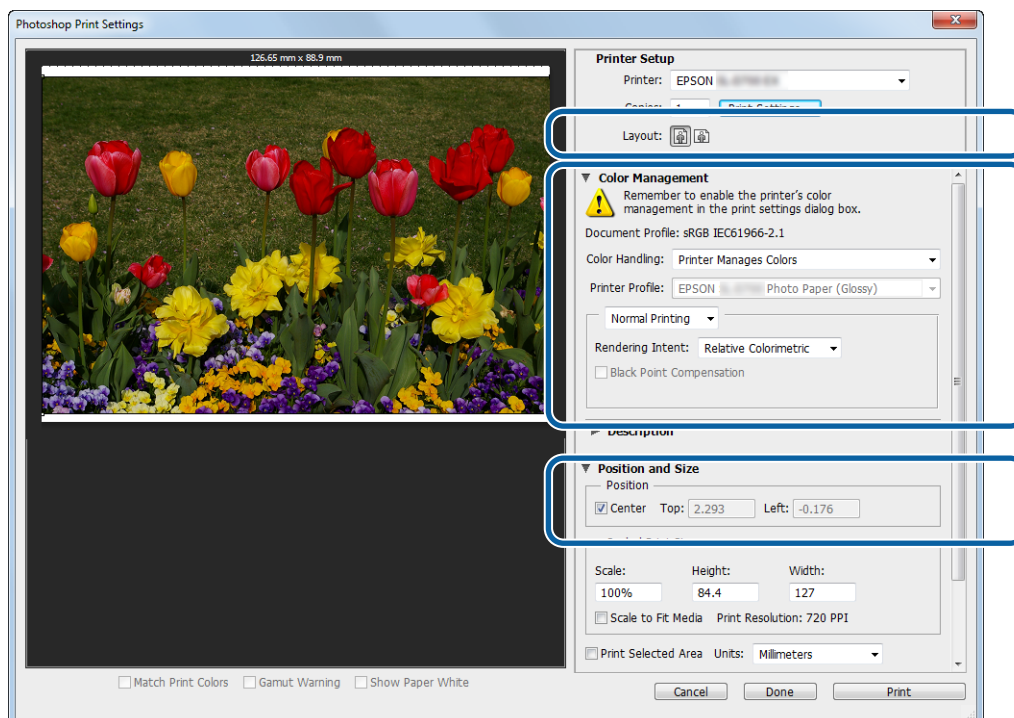
🔗 «Екран параметрів (Windows)» на сторінці 13

Коли завершите налаштування, натисніть **ОК**.



7

Налаштуйте кожний параметр, як-от керування кольором і позиція друку, переглядаючи зображення на екрані **Print Settings (Параметри друку)**.



Основні методи друку (Windows)

Примітка.

- ❑ Якщо для опції драйвера принтера **Color Management (Керування кольором)** вибрано значення **Color Controls (Елементи керування кольором)** (за умовчанням), виберіть **Document (Документ)** у меню **Color Management (Керування кольором)**, а потім – **Printer Manages Colors (Керування кольором за допомогою принтера)** у вікні (**Color Handling) Обробка кольорів**.
🔗 «Керування кольором» на сторінці 31
- ❑ Під час докладного налаштування керування кольором за допомогою функцій **PhotoShop**, зіставте значення вікна **Color Management (Керування кольором)** і цих параметрів. Докладнішу інформацію про кожну функцію див. у посібнику, що постачається з **PhotoShop**.
🔗 «Керування кольором» на сторінці 31

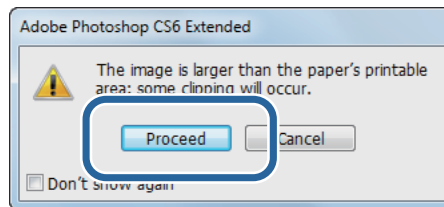
8

Натисніть **Print (Друк)**.

Примітка.

Якщо розмір зображення більший від розміру роздруківки, ви побачите екран нижче.

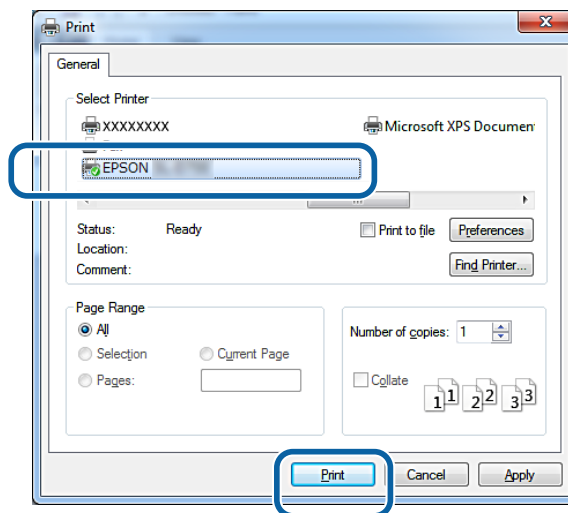
Натисніть **Proceed (Продовжити)**. Якщо натиснути **Cancel (Скасувати)**, друк буде відмінено і ви повернетеся на екран додатка.



9

Виберіть цей принтер і натисніть **Print (Друк)**.

Дані для друку буде надіслано на принтер.



Примітка.

Цей екран може не відкриватися залежно від додатка. Коли крок 8 буде виконано, дані для друку буде надіслано на принтер.

На цьому розділ завершено.

Основні методи друку (Windows)

Скасування друку

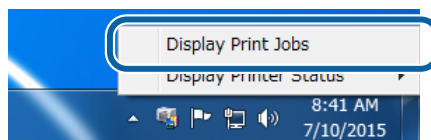
У цьому розділі описано, як скасувати друк.

Можна скасувати друк із комп'ютера, поки надсилаються дані.

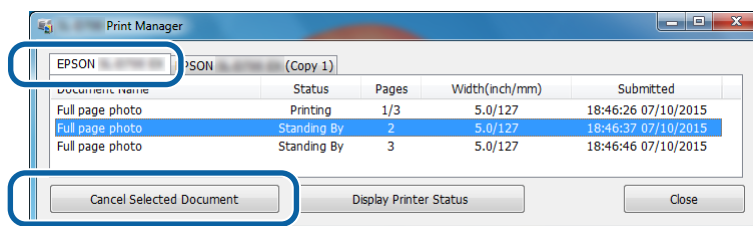
- 1 Натисніть правою кнопкою миші опцію **SL-D800 Series Print Manager** (Диспетчер друку серії **SL-D800**) на панелі завдань.



- 2 Натисніть **Display Print Jobs** (Показати завдання друку).



- 3 Укажіть відповідний принтер та дані, які не потрібно друкувати, і натисніть **Cancel Selected Document** (Скасувати вибраний документ).



Примітка.

Неможливо видалити дані для друку, які вже надіслано на принтер.

На цьому розділ завершено.

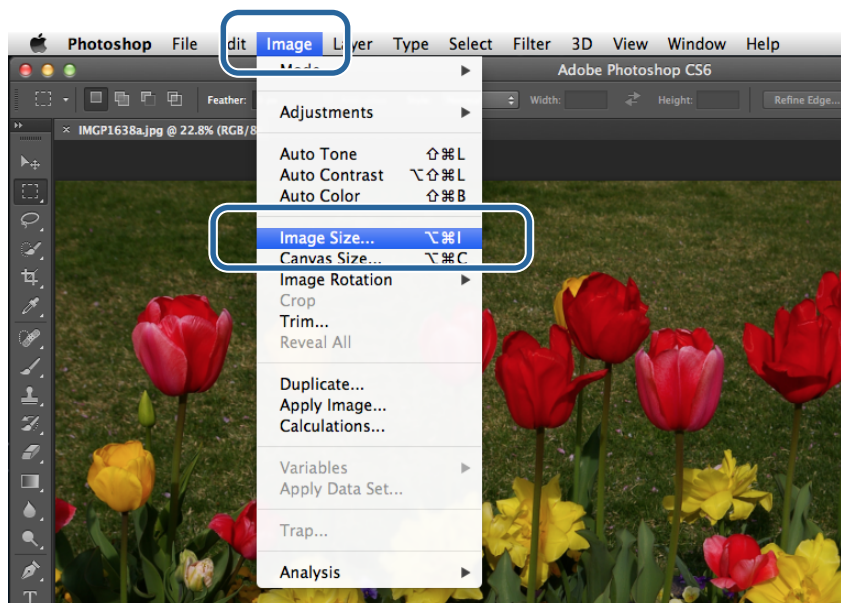
Основні методи друку (Mac)

Друк у PhotoShop

У цьому розділі описується операція друку зображення на комп'ютері на прикладі програми Adobe Photoshop CS6.

Операції можуть відрізнятися залежно від використовуваного програмного забезпечення. Докладнішу інформацію див. у посібнику, що постачається з програмним забезпеченням.

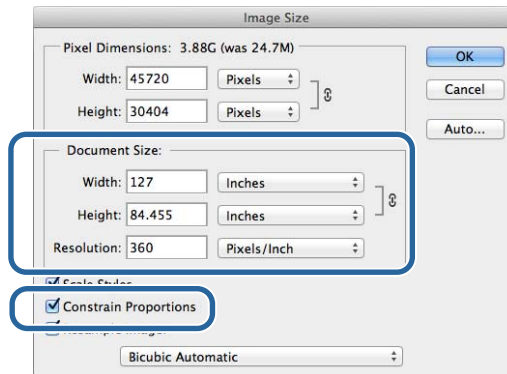
- 1 Запустіть Adobe Photoshop CS6 і відкрийте зображення.
- 2 Натисніть **Image Size (Розмір зображення)** в меню **Image (Зображення)**, щоб відкрити екран **Image Size (Розмір зображення)**.



- 3 Налаштуйте розмір і роздільну здатність зображення.
Виберіть **Constrain Proportions (Зберегти пропорції)** та зiставте параметр **Width (Ширина)** або **Height (Висота)** з форматом паперу.
Налаштуйте параметр **Resolution (Роздільна здатність)**. У цьому прикладі ми встановлюємо 360 пікселів на дюйм.

Основні методи друку (Mac)

Коли завершите налаштування, натисніть **ОК**.



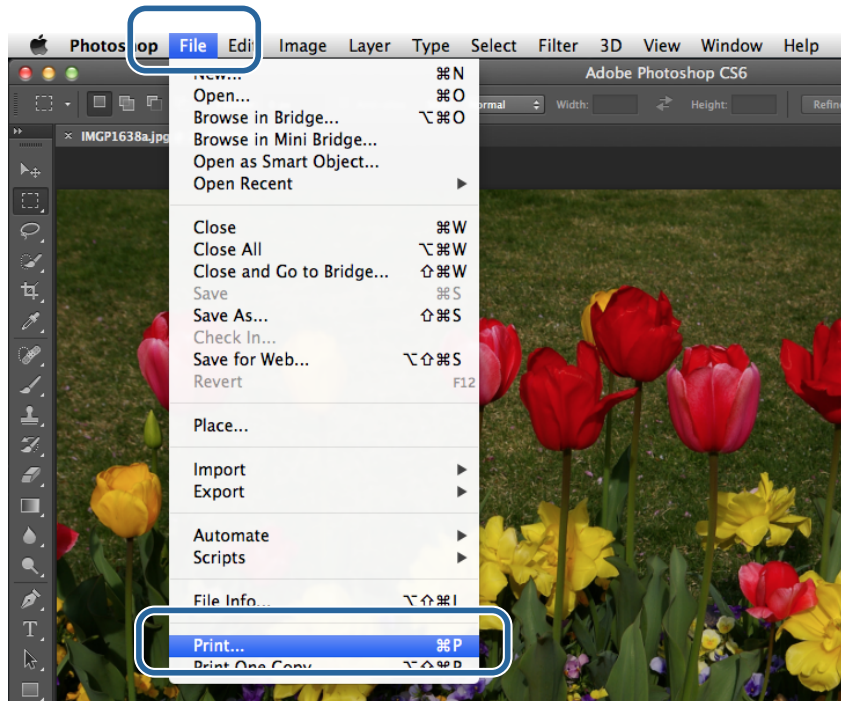
Примітка.

Ви можете створювати чіткі роздруківки, вказавши значення **Resolution (Роздільна здатність)** як кратне роздільної здатності параметра **Image Quality (Якість зображення)**.

Радимо встановити для кратного значення 180 пікселів на дюйм, оскільки для параметра **Image Quality (Якість зображення)** використовуються значення **High Speed (Висока швидкість)** (360 точок на дюйм), **Standard (Стандартна)** (720 точок на дюйм) або **High Image Quality (Висока якість)** (1440 точок на дюйм).

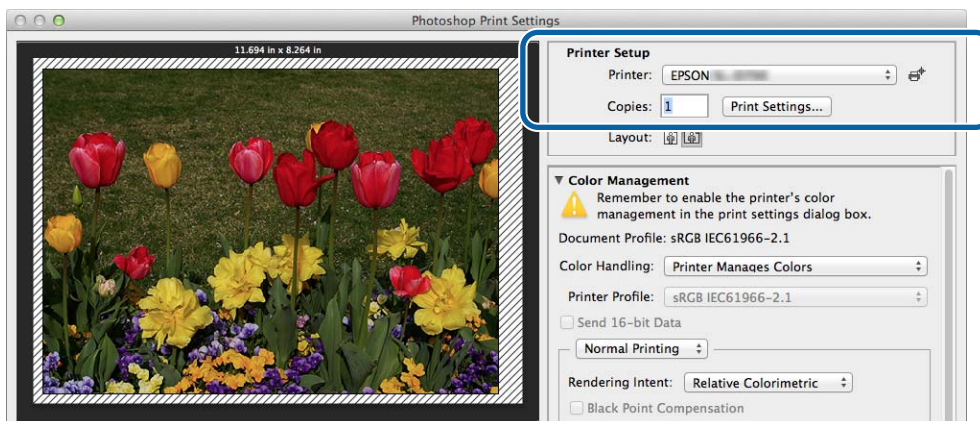
4

Натисніть **Print (Друк)** у меню **File (Файл)**, щоб відкрити екран **Print Settings (Параметри друку)**.



Основні методи друку (Mac)

- 5** Виберіть цей принтер зі списку **Printer (Принтер)** на **Main (Головному)** екрані та натисніть **Print Settings (Параметри друку)**.



- 6** Налаштуйте потрібні параметри.

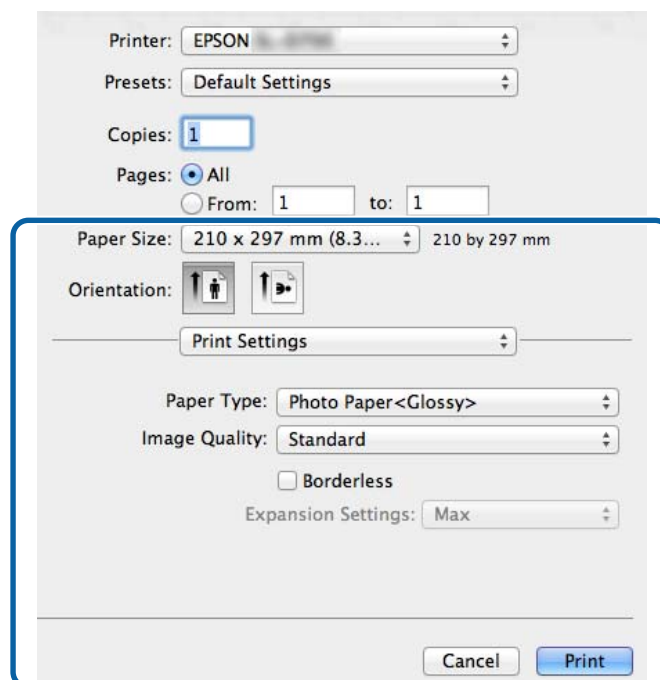
Paper Size (Розмір паперу): Указує формат паперу, який використовується для друку. Переконайтеся, що він збігається з розміром зображення (крок 3).

Paper Type (Тип паперу). Обирає папір, який використовується.

Image Quality (Якість зображення). Зазвичай вибраним значенням є **Standard (Стандартна)**. Якщо потрібно друкувати з високою якістю зображення, оберіть опцію **High Image Quality (Висока якість зображення)**. Якщо потрібно швидко друкувати, виберіть **High Speed (Висока швидкість)**.

🔗 [«Екран параметрів \(Mac\)» на сторінці 17](#)

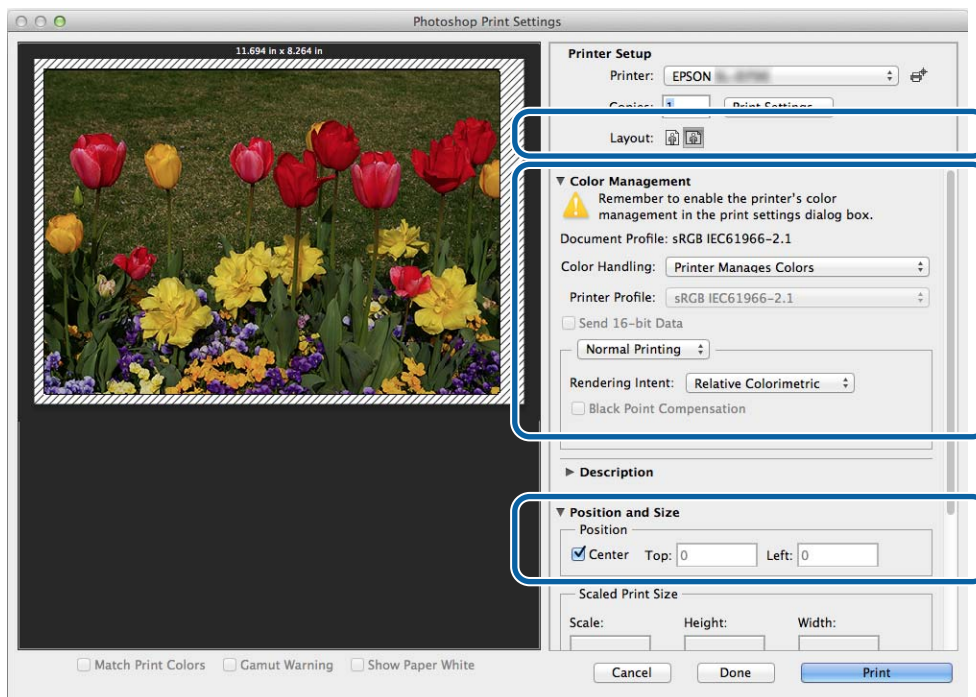
Коли завершите налаштування, натисніть **Print (Друк)**.



Основні методи друку (Mac)

7

Налаштуйте кожний параметр, як-от керування кольором і позиція друку, переглядаючи зображення на екрані **Print Settings (Параметри друку)**.



Примітка.

Під час докладного налаштування керування кольором за допомогою функцій PhotoShopPhotoShop, зіставте значення вікна **Color Management (Керування кольором)** і цих параметрів. Докладнішу інформацію про кожну функцію див. у посібнику, що постачається з PhotoShop.

[🔗 «Керування кольором» на сторінці 31](#)

8

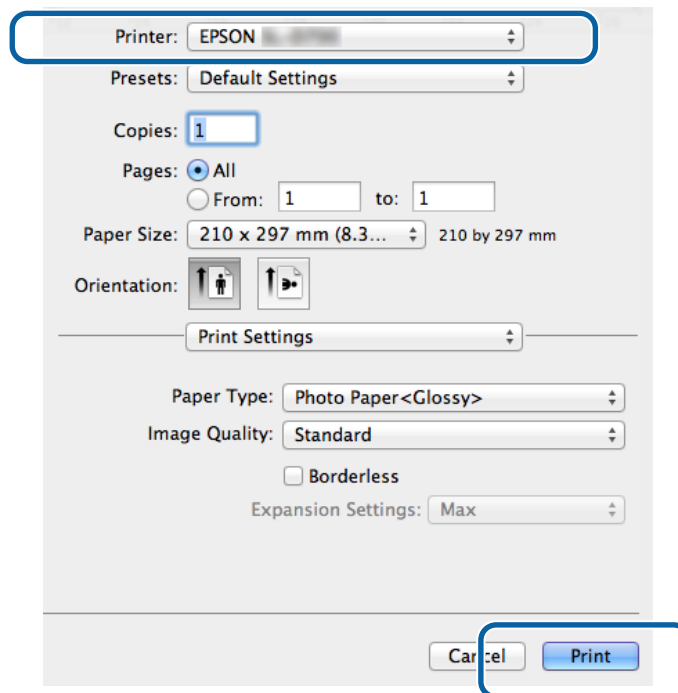
Натисніть **Print (Друк)**.

Основні методи друку (Mac)

9

Виберіть цей принтер і натисніть **Print** (Друк).

Дані для друку буде надіслано на принтер.



Примітка.

Цей екран може не відкриватися залежно від додатка. Коли крок 8 буде виконано, дані для друку буде надіслано на принтер.

На цьому розділ завершено.

Основні методи друку (Mac)

Скасування друку

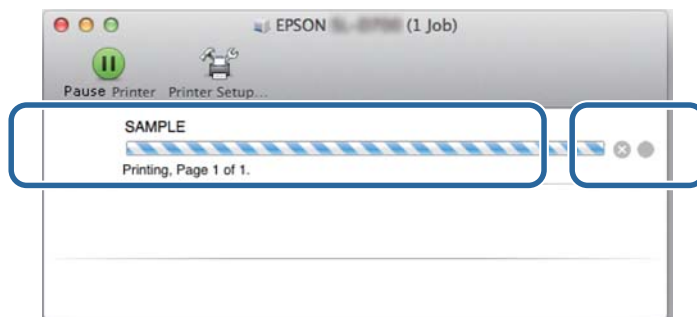
У цьому розділі описано, як скасувати друк.

Можна скасувати друк із комп'ютера, поки надсилаються дані.

- 1 Натисніть піктограму принтера на панелі.



- 2 Виберіть завдання, яке потрібно скасувати, і натисніть X (або **Delete (Видалити)**).



Примітка.

Неможливо видалити дані для друку, які вже надіслано на принтер.

На цьому розділ завершено.

Різні функції друку

Керування кольором

Параметри керування кольором

Керувати кольором за допомогою драйвера принтера можна трьома методами.

Виберіть найкращий метод на основі додатка, який ви використовуєте, середовищем операційної системи, мети друку тощо.

Налаштування кольорів вручну (лише для Windows)

Вручну налаштуйте колірний простір і тон для друку. Цей спосіб корисний, якщо в додатку немає функції керування кольором.

 [«Налаштування кольорів вручну \(лише для Windows\)» на сторінці 32](#)

Керування кольором із додатка (без функції керування кольором)

Цей метод використовується під час друку з додатків, які підтримують керування кольором. Всі процеси керування кольором виконує відповідна система в додатку. Цей метод корисний, якщо потрібно отримати однакові результати керування кольором за допомогою поширеного додатка в різних середовищах операційної системи.

 [«Керування кольором із додатка \(без функції керування кольором\)» на сторінці 35](#)

Керування кольором із драйвера принтера

Виконує керування кольором за допомогою системи керування кольором в операційній системі. У Windows використовується технологія ICM, а в Mac – ColorSync. Вони є ефективними для друку подібних результатів із різних додатків у схожих операційних системах. Також потрібний додаток, який підтримує керування кольором.

 [«Керування кольором із драйвера принтера \(ICM\) \(Windows\)» на сторінці 37](#)

 [«Керування кольором за допомогою драйвера принтера \(ColorSync\) \(Mac\)» на сторінці 39](#)

Різні функції друку

Налаштування кольорів вручну (лише для Windows)

Для керування кольором можна вибрати колірний простір sRGB або Adobe RGB. Ви також можете змінити колірний тон вручну під час попереднього перегляду зображення.

- sRGB: для звичайного друку виберіть sRGB.
- Adobe RGB: виберіть цей варіант, якщо друкуєте дані на основі колірного простору Adobe RGB.

Якщо вибрати опцію Color Controls (Елементи керування кольором), можна налаштувати яскравість, контрастність, насиченість, баланс кольорів тощо.

1

Використовуючи додатки з функцією керування кольором, налаштуйте в них кольори.

Якщо ви використовуєте додатки без такої функції, почніть із кроку 2.

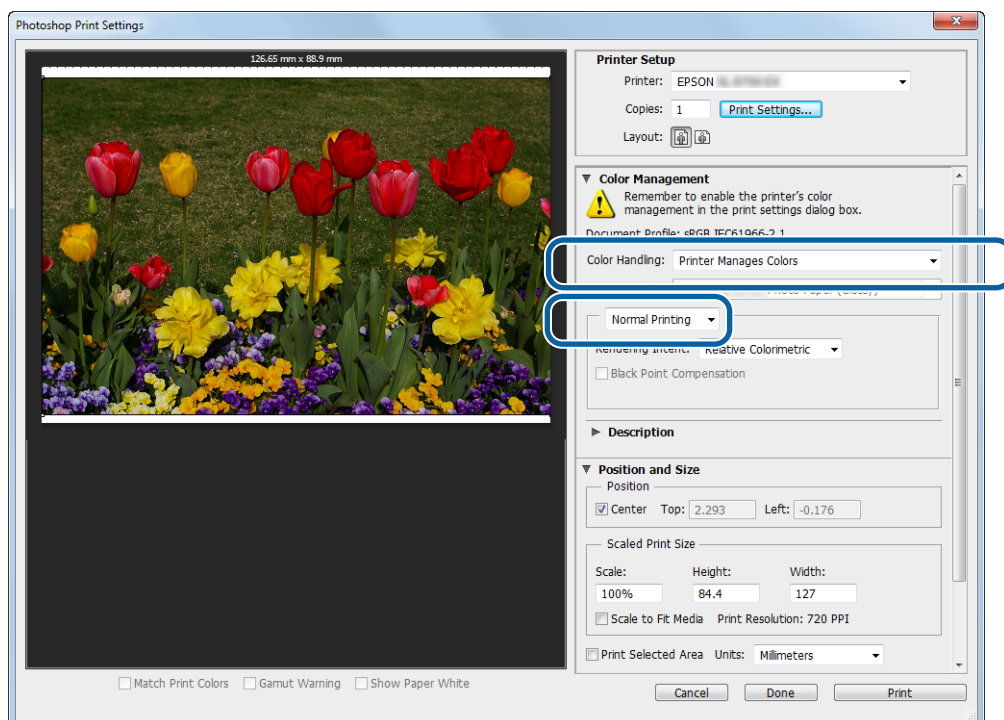
Залежно від типу додатка виберіть параметри в таблиці нижче.

| Програмне забезпечення | Параметри керування кольором |
|---------------------------------|---|
| Adobe Photoshop CS5/CS6/CC | Printer Manages Colors (Керування кольором за допомогою принтера) |
| Adobe Photoshop Lightroom 3/4/5 | |
| Інші додатки | No Color Adjustment (Без налаштування кольору) |

Приклад: Adobe Photoshop CS6

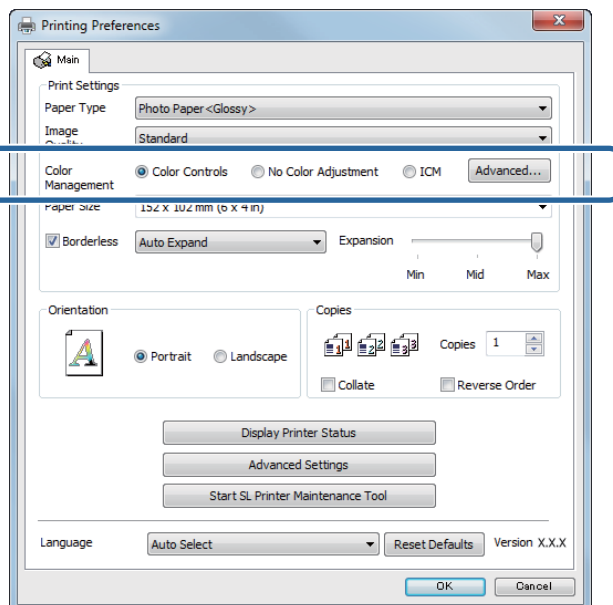
Відкрийте екран **Print Settings (Параметри друку)**.

Виберіть пункт **Standard Printing (Стандартний друк)** у розділі **Color Management (Керування кольором)**. Виберіть **Printer Manages Colors (Керування кольором за допомогою принтера)** в розділі **Color Handling (Обробка кольорів)**.



Різні функції друку

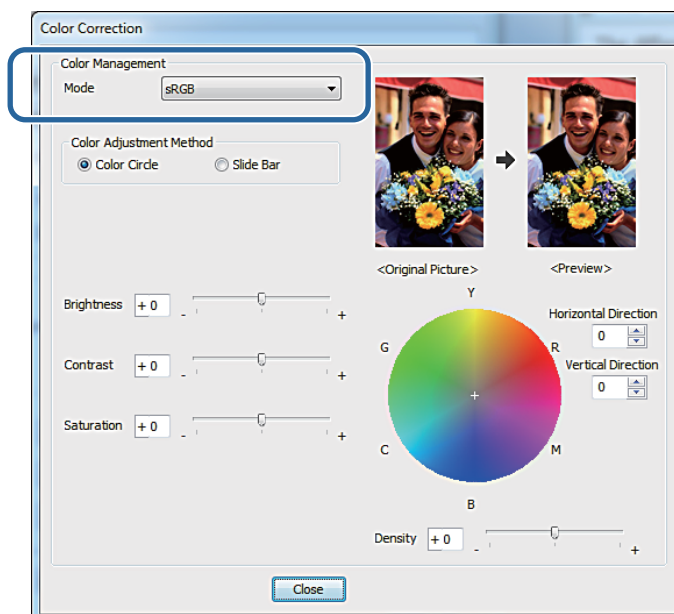
- 2 Натисніть **Print Settings (Параметри друку)**, щоб відкрити екран драйвера принтера "Параметри".
- 3 На **Main (Головному)** екрані виберіть **Color Controls (Елементи керування кольором)** у розділі **Color Management (Керування кольором)** і натисніть **Set (Налаштувати)**.



- 4 Виберіть **Mode (Режим)**.

sRGB: керування кольором за допомогою sRGB. Друк в оптимальних колірних тонах. Зазвичай потрібно вибрати цю опцію.

Adobe RGB: керування кольорами на основі більшого колірного простору Adobe RGB. Виберіть цей варіант під час друку зображень за допомогою колірного простору Adobe RGB.



Різні функції друку

5

Налаштуйте потрібні параметри.

Color Adjustment Method (Спосіб налаштування кольору): вибір методу налаштування кольору.

Brightness (Яскравість): регулювання яскравості зображення.

Contrast (Контрастність): регулювання контрастності (різниці між світлим і темним фоном) зображення.

Якщо збільшити контрастність, яскраві ділянки стають яскравішими, а темні – темнішими. При зменшити контрастність, різниця між світлим і темним ділянками зменшується.

Saturation (Насиченість): регулювання насиченості (ясності кольору) зображення. Якщо збільшити насиченість, кольори стають яскравими. Якщо зменшити насиченість, кольори стають тьмяними, поки не наблизяться до сірого.

Колірний круг: коли колірний круг вибраний як **Color Adjustment Method (Метод налаштування кольору)**, можна натиснути колірний круг, щоб налаштувати смугу щільності.

Також можна вказати горизонтальні й вертикальні координати, щоб налаштувати тон.

Повзунок: якщо повзунок встановлено на опції **Color Adjustment Method (Спосіб налаштування кольору)**, колір можна відрегулювати за допомогою повзунка.

Примітка.

Ви можете налаштувати значення корекції під час перевірки зразка зображення на екрані.

6

За потреби налаштуйте інші параметри та друкуйте.

На цьому розділ завершено.

Різні функції друку

Керування кольором із додатка (без функції керування кольором)

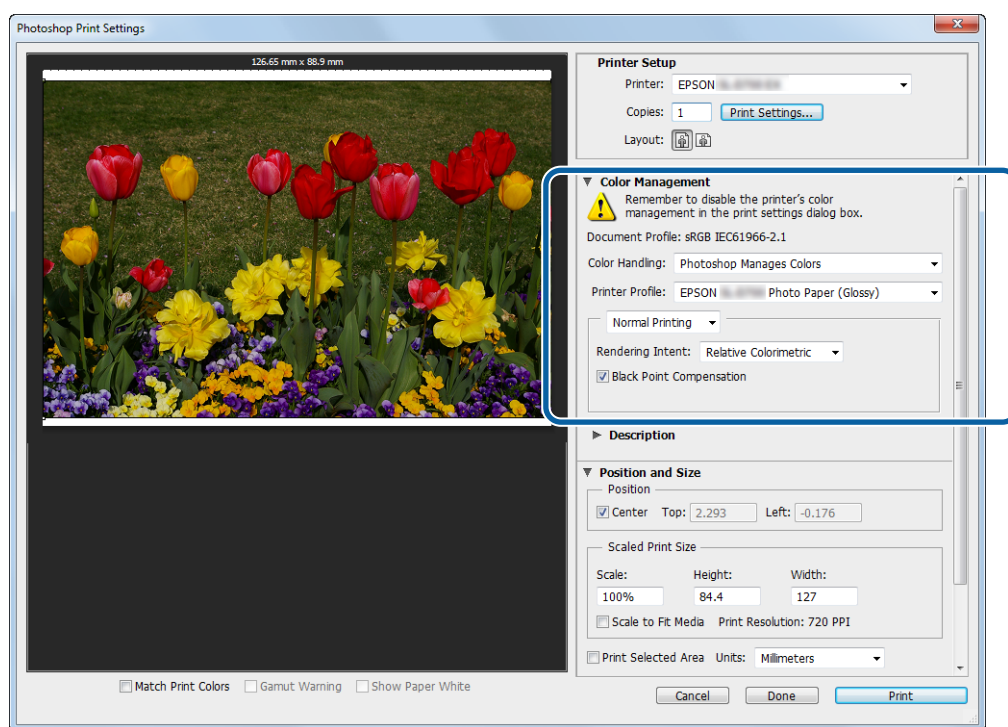
Друк за допомогою додатків з функцією керування кольором. Увімкніть параметр керування кольором у додатку та вимкніть функцію налаштування кольору драйвера принтера.

1 Налаштуйте параметри кольору за допомогою додатка.

Приклад: Adobe Photoshop CS6

Відкрийте екран **Print Settings (Параметри друку)**.

Виберіть пункт **Standard Printing (Стандартний друк)** у розділі **Color Management (Керування кольором)**. Виберіть **Photoshop Manages Colors (Керування кольором за допомогою Photoshop)** у розділі **Color Handling (Обробка кольору)**, а потім – **Printer Profile (Профіль принтера)** та **Matching Method (Метод узгодження)**.



Примітка.

Якщо ви не використовуєте оригінальний профіль принтера, виберіть профіль для кожного типу паперу в спадному меню *Printer Profile (Профіль принтера)*.

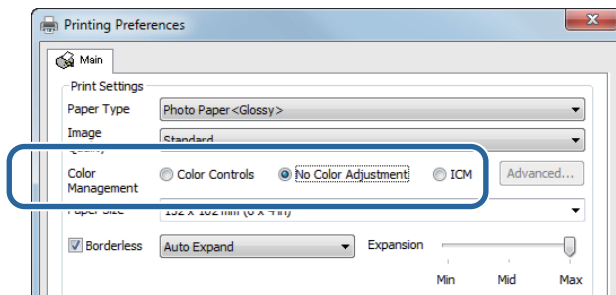
2 Натисніть **Print Settings (Параметри друку)**, щоб відкрити екран драйвера принтера "Параметри".

Різні функції друку

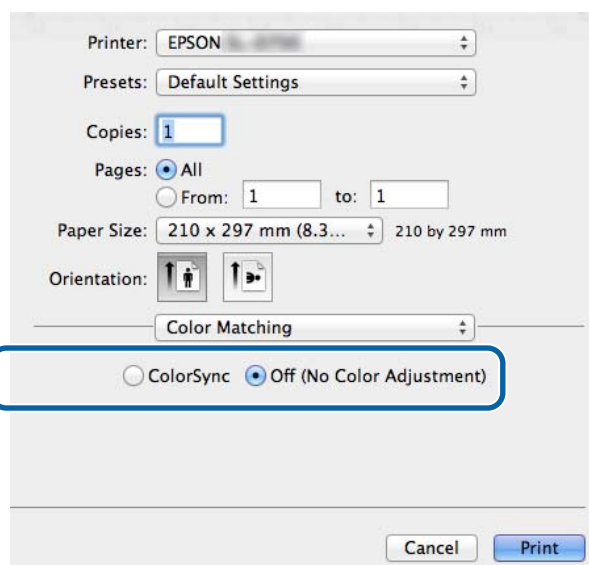
3

Вимкніть керування кольором.

ОС Windows: на **Main (Головному)** екрані виберіть **No Color Adjustment (Без налаштування кольору)** в розділі **Color Management (Керування кольором)**.



ОС Mac: Виберіть у списку **Color Matching (Узгодження кольорів)**, а потім – **Off (Вимкнути)** (без налаштування кольору).



4

За потреби налаштуйте інші параметри та друкуйте.

На цьому розділ завершено.

Різні функції друку

Керування кольором із драйвера принтера (ICM) (Windows)

Керування кольором здійснюється з драйвера принтера. Якщо додаток не підтримує керування кольором, виберіть драйвер ICM (базовий) або драйвер ICM (додатковий). Якщо додаток підтримує керування кольором, виберіть вузол ICM. Під час керування кольором за допомогою вузла ICM використовуйте дані зображення, що містять вбудований вхідний профіль.

1

Налаштуйте параметри кольору за допомогою додатка.

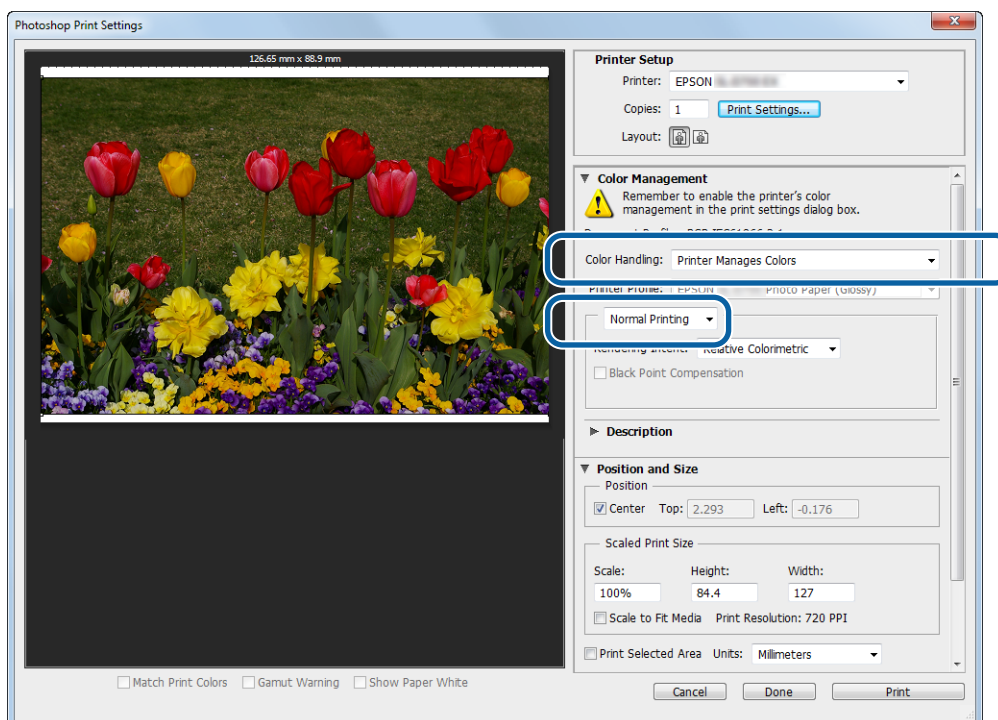
Залежно від типу додатка виберіть параметри в таблиці нижче.

| Програмне забезпечення | Параметри керування кольором |
|---------------------------------|---|
| Adobe Photoshop CS5/CS6/CC | Printer Manages Colors (Керування кольором за допомогою принтера) |
| Adobe Photoshop Lightroom 3/4/5 | |
| Інші додатки | No Color Adjustment (Без налаштування кольору) |

Приклад: Adobe Photoshop CS6

Відкрийте екран **Print Settings (Параметри друку)**.

Виберіть пункт **Standard Printing (Стандартний друк)** у розділі **Color Management (Керування кольором)**. Виберіть **Printer Manages Colors (Керування кольором за допомогою принтера)** в розділі **Color Handling (Обробка кольорів)**.



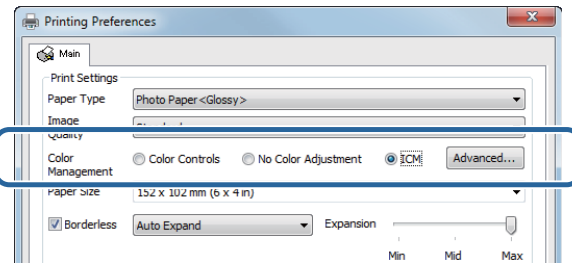
Якщо ви використовуєте додатки без такої функції, почніть із кроку 2.

2

Натисніть **Print Settings (Параметри друку)**, щоб відкрити екран драйвера принтера "Параметри".

Різні функції друку

- 3** На **Main (Головному)** екрані виберіть пункт **ICM** у розділі **Color Management (Керування кольором)** і натисніть кнопку **Set (Встановити)**.

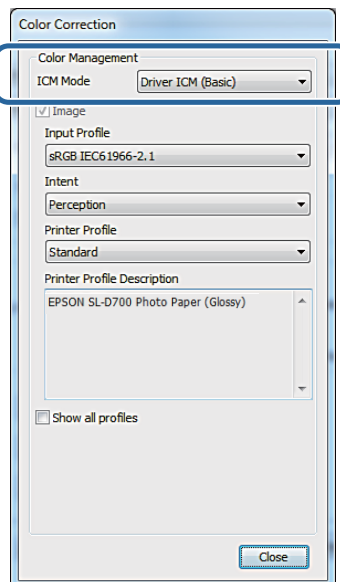


- 4** Виберіть **ICM Mode (Режим ICM)**.

Драйвер ICM (базовий): указує вхідний профіль, який використовується для обробки всіх даних зображень.

Driver ICM (Advanced) (Драйвер ICM (додатковий)): указує вхідний профіль для кожного зображення, як-от фотографії, графіка й текстові дані.

Host ICM (Вузел ICM): указується під час друку з додатків, які підтримують керування кольором.



- 5** Налаштуйте потрібні параметри.

Якщо вибрано **Driver ICM (Basic) (Драйвер ICM (базовий))** або **Driver ICM (Advanced) (Драйвер ICM (додатковий))**, укажіть вхідний профіль.

Якщо вибрано **Show all profiles (Показати всі профілі.)**, укажіть значення пунктів **Intent (Мета)** і **Printer Profile (Профіль принтера)**.

| Intent (Мета) | Пояснення |
|---|--|
| Saturation (Насиченість) | Виконує перетворення, не змінюючи поточну насиченість. |
| Perceptual (Сприйняття) | Виконує перетворення, щоб отримане зображення мало природніший вигляд. Ця функція використовується, коли для даних зображення застосовується ширша палітра кольорів. |
| Relative Colorimetric (Відносна колориметрія) | Виконує перетворення так, щоб набір координат колірної палітри й точок білого (колірної температури) у вихідних даних збігався з їх відповідними координатами друку. Ця функція використовується для багатьох типів узгодження кольорів. |

Різні функції друку

| Intent (Мета) | Пояснення |
|--|---|
| Absolute Colorimetric (Абсолютна колориметрія) | Виконує перетворення так, що координати абсолютної колірної палітри визначали вихідні та друківані дані. Отже, налаштування колірному тону не виконується для жодної точки білого (або колірної температури) вихідних чи друківаних даних. Ця функція використовується для певних цілей, як-от кольоровий друк логотипів. |

6 За потреби налаштуйте інші параметри та друкуйте.

На цьому розділ завершено.

Керування кольором за допомогою драйвера принтера (ColorSync) (Mac)

Керування кольором здійснюється з драйвера принтера. Додаток має підтримувати ColorSync. Під час керування кольором за допомогою ColorSync використовуйте дані зображення, в які вбудовано вхідний профіль.

1 Налаштуйте параметри кольору за допомогою додатка.
Залежно від типу додатка виберіть параметри в таблиці нижче.

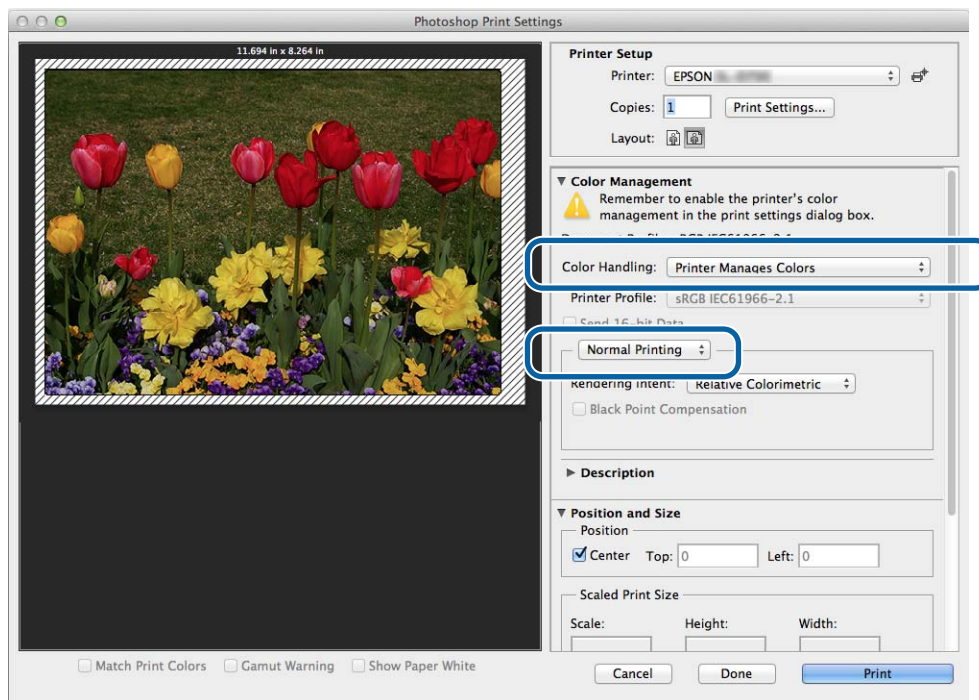
| Програмне забезпечення | Параметри керування кольором |
|-------------------------------|---|
| Adobe Photoshop CS6/CC | Printer Manages Colors (Керування кольором за допомогою принтера) |
| Adobe Photoshop Lightroom 4/5 | |
| Інші додатки | No Color Adjustment (Без налаштування кольору) |

Різні функції друку

Приклад: Adobe Photoshop CS6

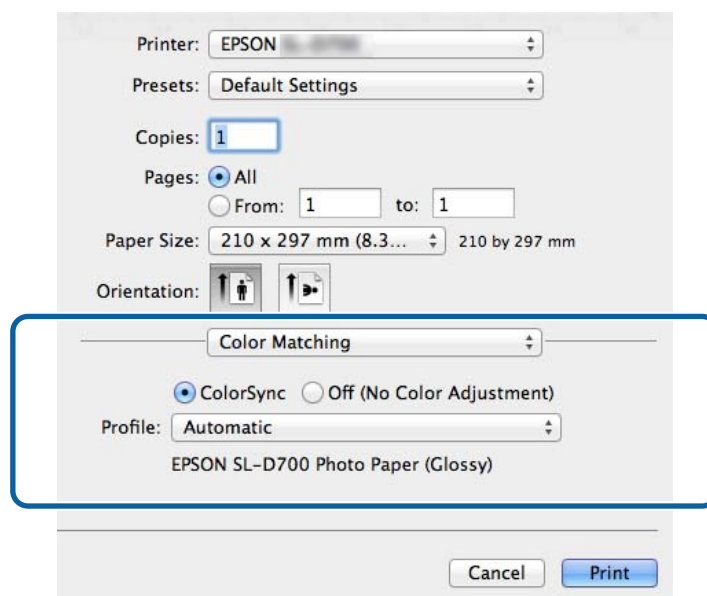
Відкрийте екран **Print Settings (Параметри друку)**.

Виберіть пункт **Standard Printing (Стандартний друк)** у розділі **Color Management (Керування кольором)**. Виберіть **Printer Manages Colors (Керування кольором за допомогою принтера)** в розділі **Color Handling (Обробка кольорів)**.



2 Натисніть **Print Settings (Параметри друку)**, щоб відкрити екран драйвера принтера "Параметри".

3 Виберіть у списку **Color Matching (Узгодження кольорів)** і натисніть **ColorSync**. Після цього виберіть **Profile (Профіль)**.



4 За потреби налаштуйте інші параметри та друкуйте.

Різні функції друку

На цьому розділ завершено.

Друк без полів

Ви можете друкувати дані без полів.

Види друку без полів

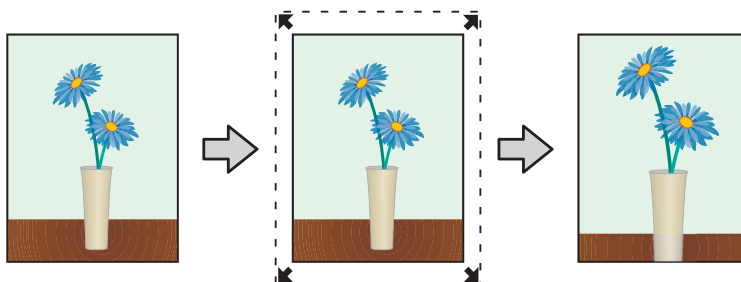
Існує два типи друку без полів: Auto Expand (Автоматично збільшити) або Retain Size (Зберегти розмір). Для простого друку без полів радимо використовувати опцію **Auto Expand (Автоматично збільшити)**. Щоб драйвер принтера не збільшував зображення, радимо вибрати варіант **Retain Size (Зберегти розмір)**.

Auto Expand (Автоматично збільшити)

Драйвер принтера збільшує дані друку до розміру, трохи більшого ніж розмір паперу, і друкує збільшене зображення. Ділянки поза межами аркуша не друкуються, тому друк здійснюється без полів.

Налаштуйте розмір зображення за допомогою параметрів, як-от "Макет сторінки в додатках", як вказано нижче.

- Зіставте розмір аркуша й параметри сторінки для даних друку.
- Якщо в додатку можна налаштовувати поля, укажіть для них значення 0 мм.
- Зіставте розмір зображення та паперу.

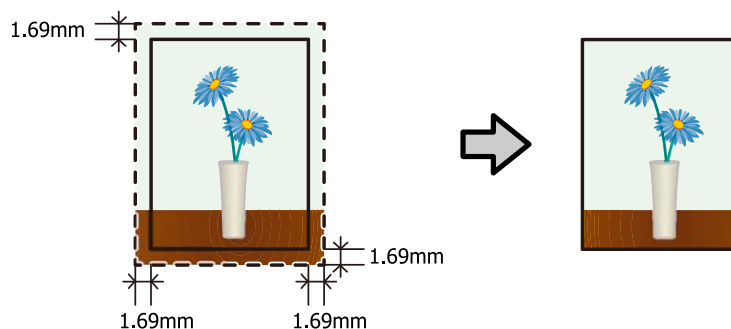


Retain Size (Зберегти розмір)

Дані друку мають більший розмір, ніж розмір паперу в додатках, щоб створити результат без полів. Драйвер принтера не збільшує дані зображення. Налаштуйте розмір зображення за допомогою параметрів, як-от "Макет сторінки в додатках", як вказано нижче.

- Укажіть для сторінок значення усіх полів на 1,69 мм ширше, ніж розмір аркуша для друку.
- Якщо в додатку можна налаштовувати поля, укажіть для них значення 0 мм.
- Зіставте розмір зображення та паперу.

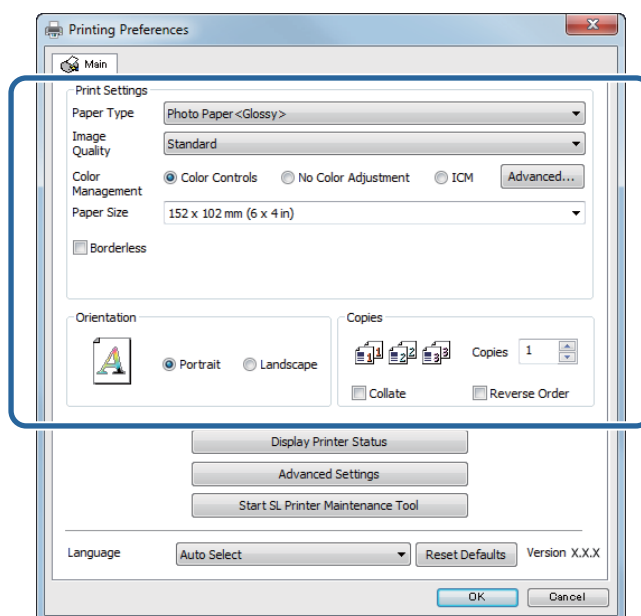
Різні функції друку



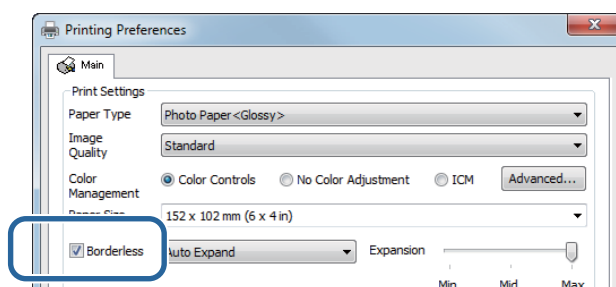
Процедура налаштування

ОС Windows

- 1 Відкрийте **Main (Головний)** екран драйвера принтера.
[↗ «Екран параметрів \(Windows\)» на сторінці 13](#)
- 2 На **Main (Головному)** екрані налаштуйте потрібні пункти, як-от **Paper Type (Тип паперу)** та **Paper Size (Розмір паперу)**.



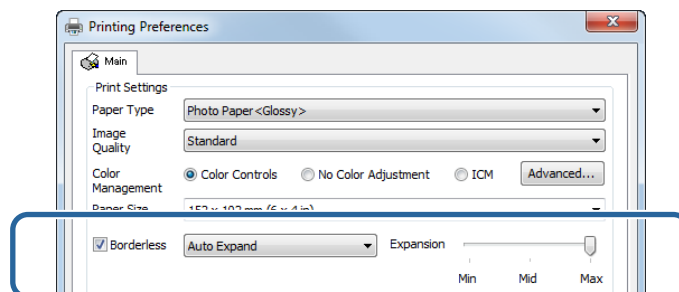
- 3 Виберіть **Borderless (Без полів)**.



Різні функції друку

- 4** Виберіть **Auto Expand (Автоматично збільшити)** або **Retain Size (Зберегти розмір)** як метод "Без полів".

Якщо вибрано **Auto Expand (Автоматично збільшити)**, установіть повзунок, щоб указати розмір збільшення.

**Примітка.**

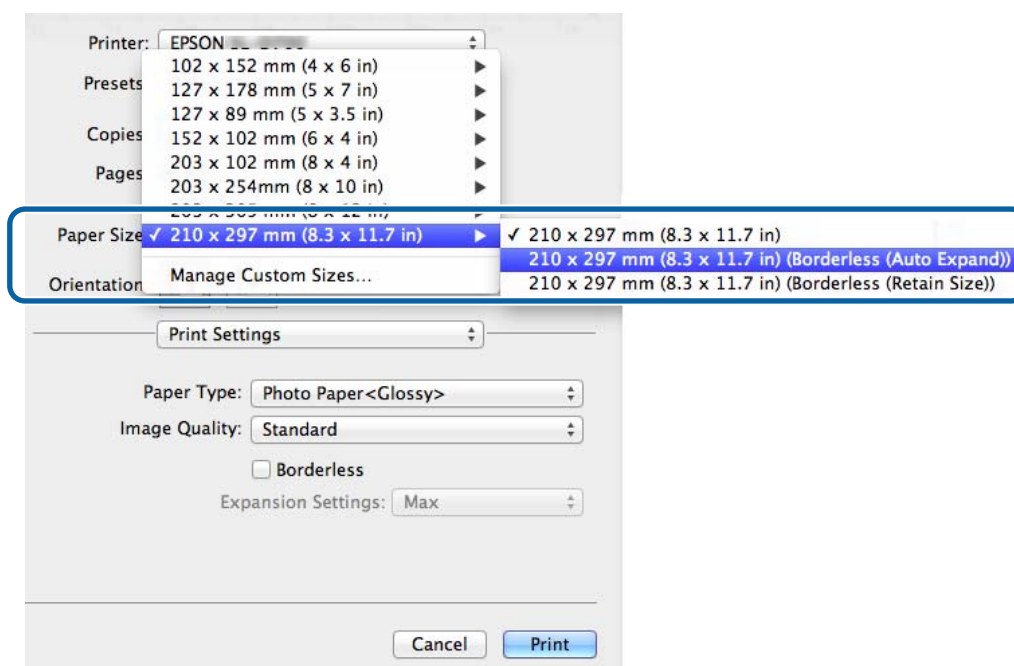
Під час переміщення повзунка в напрямку значення **Mid (Середнє)** або **Min (Мінімальне)** зменшується коефіцієнт збільшення зображення. Тому деякі поля можуть з'являтися на краях аркуша залежно від аркуша та середовища друку.

- 5** За потреби налаштуйте інші параметри та друкуйте.

На цьому розділ завершено.

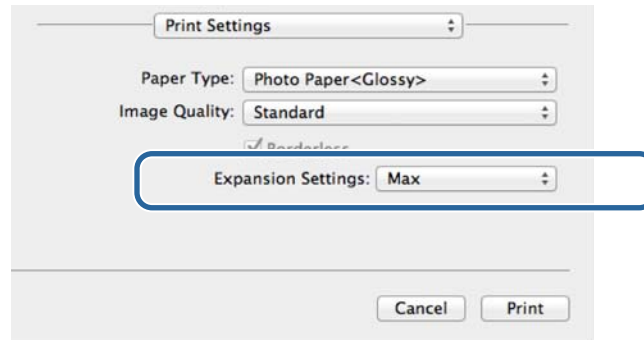
ОС Mac

- 1** Відкрийте **Main (Головний)** екран драйвера принтера.
[🔗 «Екран параметрів \(Mac\)» на сторінці 17](#)
- 2** Виберіть розмір друку і спосіб друку без полів у розділі Paper Size (Формат паперу).



Різні функції друку

- 3** Якщо в полі Paper Size (Формат паперу) вибрано значення **Auto Expand** (Автоматично збільшити), укажіть розмір збільшення.



Примітка.

Під час переміщення повзунка в напрямку значення **Mid** (Середнє) або **Min** (Мінімальне) зменшується коефіцієнт збільшення зображення. Тому деякі поля можуть з'явитися на краях аркуша залежно від аркуша та середовища друку.

- 4** За потреби налаштуйте інші параметри та друкуйте.

На цьому розділ завершено.

Різні функції друку

Друк на нестандартних форматах паперу

Можна друкувати на форматі папері, який не включений у драйвер принтера. На принтері можна використовувати вказані нижче розміри паперу.

| | |
|----------|--------------------------------|
| Ширина * | 89, 102, 127, 152, 203, 210 мм |
| Довжина | від 50 до 1,000 мм |

* Хоча на комп'ютері Mac можна встановити значення від 89 до 210 мм, не можна правильно друкувати на папері, формат якого не підтримує цей принтер.



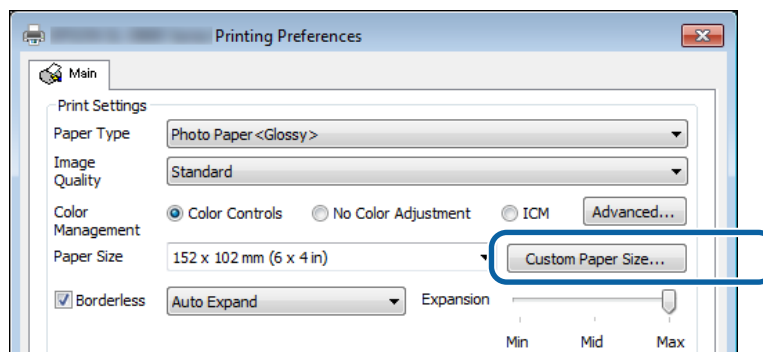
Важливо.

Залежно від додатка вихідні розміри може бути обмежено.

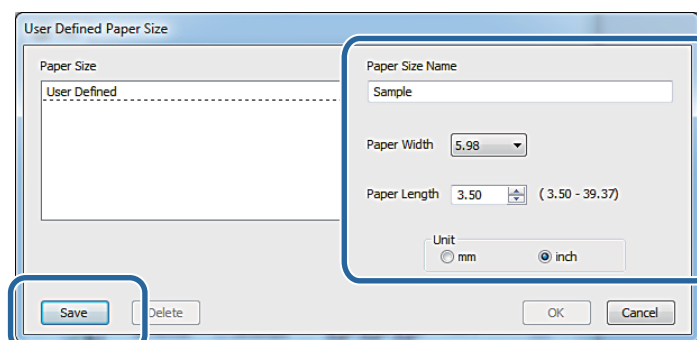
Процедура налаштування

ОС Windows

- 1 Відкрийте **Main (Головний)** екран драйвера принтера.
[☞ «Основні методи друку \(Windows\)» на сторінці 20](#)
- 2 На **Main (Головному)** екрані натисніть **Custom Paper Size... (Власний формат паперу...)**



- 3 На екрані **User Defined Paper Size (Обраний користувачем формат паперу)** введіть **Paper Size Name (Назва розміру паперу)**, укажіть розмір паперу і натисніть **Save (Зберегти)**.



Різні функції друку

Примітка.

- Щоб змінити зареєстрований розмір паперу, оберіть його назву зі списку ліворуч.
- Щоб видалити зареєстрований розмір паперу, виберіть його назву зі списку ліворуч і натисніть кнопку **Delete (Видалити)**.
- Можна зареєструвати до 30 форматів паперу.

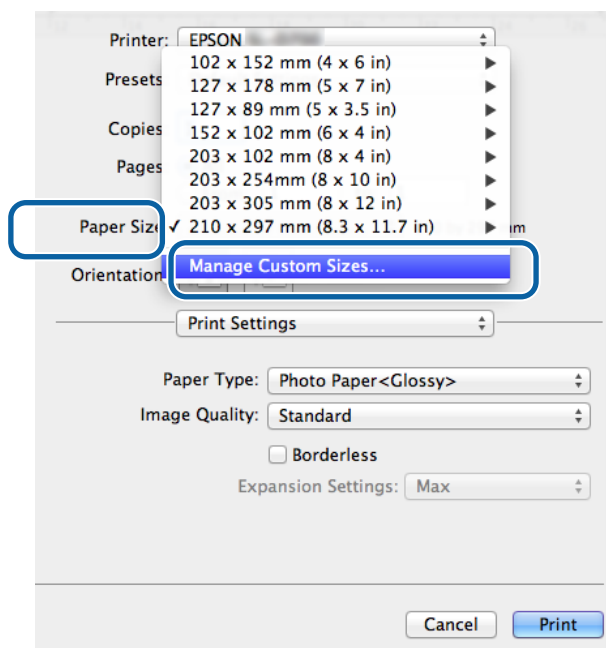
4Натисніть **ОК**.

Буде зареєстровано розмір, указаний у полі списку форматів паперу.

Після цього можна друкувати у звичайному режимі.

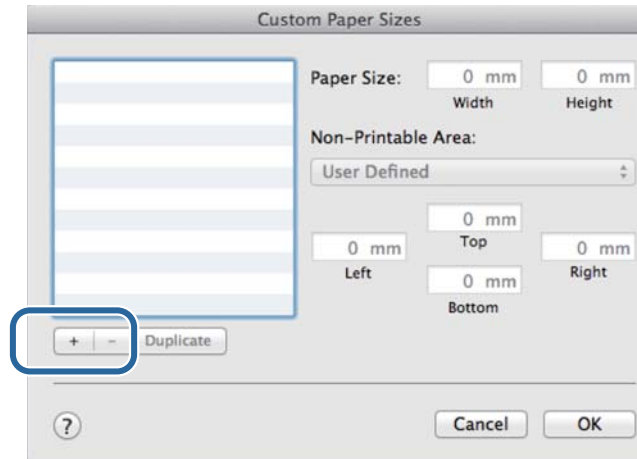
ОС Mac**1**Відкрийте екран драйвера принтера **Page Setup (Налаштування сторінки)**.

🔗 «Екран параметрів (Mac)» на сторінці 17

2Виберіть **Manage Custom Sizes (Керувати власними розмірами)** з розділу **Paper Size (Формату паперу)**.

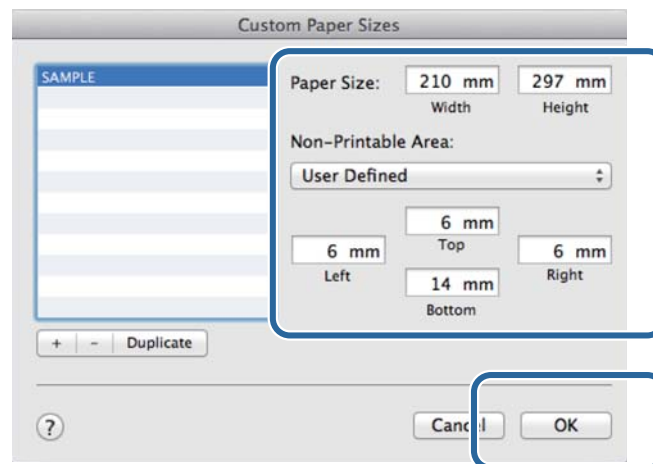
Різні функції друку

- 3 Натисніть + і введіть назву нового формату паперу.



- 4 Укажіть значення **Width (Ширина)** та **Height (Висота)** для параметра **Paper Size (Формат паперу)**, а також оберіть поля і натисніть **OK**.

Установіть діапазон розмірів сторінки та поля принтера згідно з методом друку.

**Примітка.**

- Щоб змінити збережений власний розмір, виберіть його назву зі списку ліворуч на екрані *Custom Paper Sizes (Власні розміри паперу)*.
- Щоб скопіювати збережений власний розмір, виберіть його в списку ліворуч і натисніть **Duplicate (Копіювати)**.
- Щоб видалити збережений власний розмір, виберіть його зі списку ліворуч і натисніть **-**.
- Параметр власного розміру паперу залежить від версії операційної системи. Докладнішу інформацію див. у документації про операційну систему.

- 5 Натисніть **OK**.

У спливаючому меню "Формат паперу" можна вибрати збережений формат паперу.

Після цього можна друкувати у звичайному режимі.

Вирішення проблем

Примітка.

Інформацію про проблеми, не пов'язані з драйвером принтера, див. у розділі "Посібник з експлуатації".

☞ "Посібник з експлуатації" – "Вирішення проблем"

Якщо з'являється повідомлення про помилку

Якщо з'являється повідомлення про помилку, перегляньте способи усунення на екрані та вживте потрібних заходів.

Вирішення проблем

Не вдається запустити друк (оскільки принтер не працює)

| Причина | Спосіб усунення |
|---|--|
| <p>Драйвер принтера встановлений неправильно.</p> | <p>Чи бачите ви значок цього принтера в папці Devices and Printers (Пристрої та принтери), Printers and Faxes (Принтери та факси)?</p> <p><input type="checkbox"/> Так</p> <p>Драйвер принтера встановлено. Див. наступний пункт "Принтер неправильно підключений до комп'ютера".</p> <p><input type="checkbox"/> Ні (значок відображається в розділі "Unspecified (Не вказано)")</p> <p>Виконайте вказані нижче дії.</p> <p>(1) Натисніть Start (Пуск) – Control Pane (Панель керування) – Hardware and Sound (Устаткування та звук) – Device Manager (Диспетчер пристроїв) – Other devices (Інші пристрої).</p> <p>(2) Натисніть правою кнопкою миші EPSON SL-D800 series і виберіть Update Driver Software (Оновити програмне забезпечення драйвера).</p> <p>(3) Натисніть Search automatically for updated driver software (Автоматично шукати оновлення програмного забезпечення драйверів).</p> <p>(4) Після оновлення програмного забезпечення драйвера натисніть Close (Закрити).</p> <p>(5) Див. "Посібнику із експлуатації Інструмента для технічного обслуговування" та зареєструйте принтер.</p> <p>Якщо драйвер принтера не встановиться навіть після описаної вище процедури, установіть його ще раз.</p> <p>Чи збігається налаштування порту принтера з портом під'єднання принтера?</p> <p>Перевірте порт принтера.</p> <p>Перейдіть на вкладку Port (Порт) на екрані "Властивості" й перевірте, чи встановлено порт із назвою принтера.</p> <p>Якщо його не вказано, драйвер принтера встановлений неправильно.</p> <p>Видаліть і перевстановіть драйвер принтера.</p> |
| <p>Принтер не під'єднано до комп'ютера.</p> | <p>Чи кабель правильно під'єднаний?</p> <p>Переконайтеся, що кабель для інтерфейсу надійно під'єднаний до роз'єму принтера та комп'ютера. Також упевніться, що кабель не пошкоджений і не зігнутий. Якщо у вас є запасний кабель, спробуйте під'єднати його.</p> |
| <p>На принтері сталася помилка.</p> | <p>Перевірте індикатори на принтері та повідомлення на екрані.</p> <p>Щоб вирішити проблему, див. розділ "Посібник з експлуатації".</p> |

Вирішення проблем

| Причина | Спосіб усунення |
|-----------------------------|--|
| Принтер перестає друкувати. | <p>Чи змінився стан черги друку на Pause (Призупинено)?</p> <p>Якщо друк зупиняється або принтер не друкує через помилку, стан черги друку змінюється на Pause (Призупинено). Не можна друкувати в цьому стані.</p> <p>Двічі натисніть значок принтера в папці Devices and Printers (Пристрої та принтери) або Printers and Faxes (Принтери та факси); якщо друк призупинено, відкрийте меню Printer (Принтер) і зніміть прапорець біля опції Pause (Призупинено).</p> |
| Принтер у режимі офлайн | <p>Комп'ютер перейшов у режим сну?</p> <p>Не дозволяйте комп'ютеру переходити в режим сну. Коли комп'ютер переходить у режим сну, принтер може перейти в режим офлайн.</p> <p>Якщо з'єднання з принтером зникне, перезавантажте комп'ютер. Якщо з'єднання не відновилося навіть після перезавантаження комп'ютера, вимкніть і знову ввімкніть принтер.</p> |

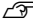
Принтер видає звуки друку, але не друкує

| Причина | Спосіб усунення |
|--|---|
| Друкувальна головка рухається, але не друкує. | <p>Підтвердіть операцію принтера.</p> <p>Див. розділ "Посібнику із експлуатації Інструмента для технічного обслуговування", щоб надрукувати шаблон перевірки сопел і перевірити роботу та стан принтера.</p> |
| Зразок для перевірки сопел надрукований неправильно. | <p>Очистіть головку.</p> <p>Сопла можуть забитися. Див. розділ "Посібнику із експлуатації Інструмента для технічного обслуговування", щоб очистити головку, і повторіть друк шаблону перевірки сопел.</p> |

Проблеми з якістю або результатами друку

| Причина | Спосіб усунення |
|--|---|
| Якість друку низька, нерівномірна, роздрукований примірник засвітлий або затемнений. | <p>Забилися сопла друкувальної головки?</p> <p>Якщо дюзи забилися, деякі з них пропускають чорнило, і якість друку знижується. Щоб перевірити сопла, див. "Посібнику із експлуатації Інструмента для технічного обслуговування".</p> |
| | <p>Чи правильно вибрано параметра Paper Type (Тип паперу)?</p> <p>Переконайтеся, що значення параметра Paper Type (Тип паперу) на Main (Головному) екрані драйвера принтера збігається з типом паперу, на якому ви друкуєте.</p> |
| | <p>Чи порівнювали ви результат друку із зображенням на моніторі?</p> <p>Оскільки монітори та принтери відображають кольори по-різному, кольори під час друку та на екрані не завжди збігаються.</p> |

Вирішення проблем

| Причина | Спосіб усунення |
|---|---|
| Різні принтери по-різному відображають кольори. | <p>Кольори відрізняються залежно від типів принтера через їх характеристики.</p> <p>Оскільки чорнило, драйвери та профілі принтера створені для кожної моделі принтера, кольори під час друку на них не зовсім однакові.</p> |
| Вміст для друку неправильно розташований на папері. | <p>Чи вказали ви область друку?</p> <p>Перевірте область друку в параметрах додатка та принтера.</p> <p>Чи правильні параметри формату паперу?</p> <p>Якщо значення параметра Paper Size (Формат паперу) в драйвері принтера не збігається з форматом (шириною) паперу, завантаженого в принтер, вміст може бути надруковано в неправильному місці або деякі дані можуть бути надруковані за межами паперу.</p> <p>Перевірте параметр Paper Size (Формат паперу) на Main (Головному) екрані драйвера принтера.</p> |
| Під час друку без полів відображаються поля. | <p>Чи правильні параметри даних друку в додатку?</p> <p>Переконайтеся, що параметри паперу в додатку і в драйвері принтера вказані правильно.</p> <p> «Друк без полів» на сторінці 42</p> |

Оновлення драйвера принтера (Windows)

Оновлення драйвера принтера (Windows)

Щоб оновити драйвер принтера, виконайте вказані нижче дії.

! *Важливо.*

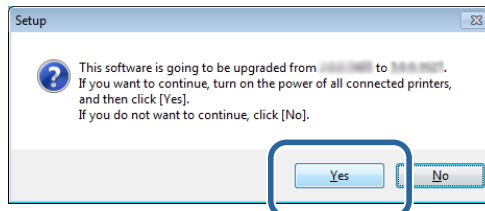
- Під'єднайте всі принтери й увімкніть живлення.
- Потрібно увійти в систему як користувач із правами адміністратора.
- Якщо вам буде запропоновано ввести пароль адміністратора або підтвердити вхід, введіть пароль і продовжіть операцію.

1 Вимкніть принтер і під'єднайте його до комп'ютера за допомогою кабелю USB.



2 Вставте диск із програмним забезпеченням і двічі натисніть файл Setup.exe в папці **SystemApplication – Windows**.

3 Коли з'явиться наступний екран, натисніть **Yes (Так)**.



4 Виконайте інструкції на екрані встановлення.

5 Коли встановлення драйвера принтера завершиться, оновіть інформацію про папір (зареєструйте інформацію про файл типу паперу на принтері).

Виконайте кроки 4–10 у розділі "Встановлення драйвера принтера (Windows)".

Оновлення драйвера принтера (Windows)

 [«Встановлення драйвера принтера \(Windows\)» на сторінці 6](#)

Оновлення драйвера принтера (Mac)

Оновлення драйвера принтера (Mac)

Виконайте схожу процедуру, що й під час встановлення драйвера принтера.

 [«Встановлення драйвера принтера \(Mac\)» на сторінці 10](#)

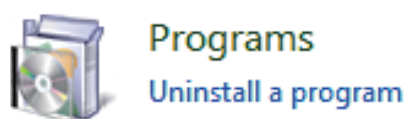
Видалення драйвера принтера (Windows)

Видалення драйвера принтера (Windows)

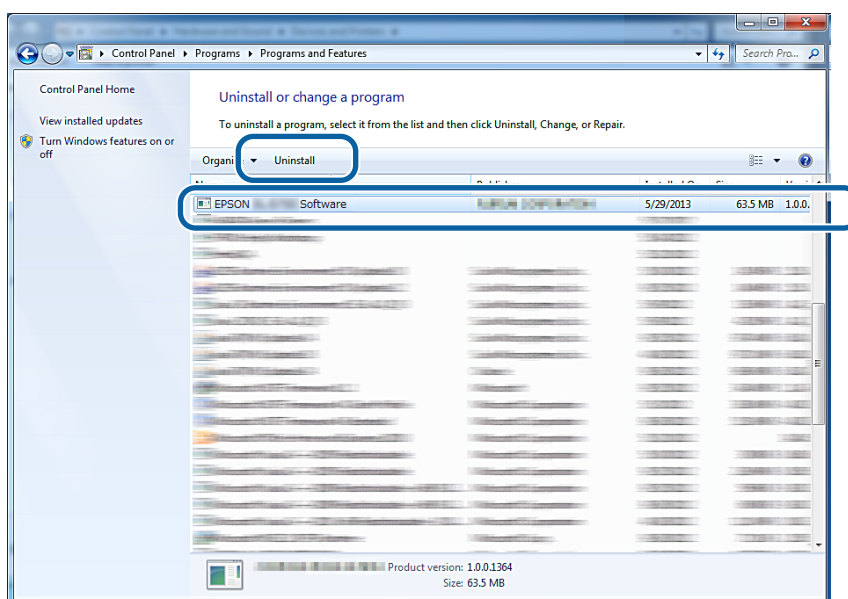
Примітка.

- ❑ Потрібно увійти в систему як користувач із правами адміністратора.
- ❑ Якщо у Windows 7 або Windows 8 вам буде запропоновано ввести пароль адміністратора або підтвердити вхід, введіть пароль і продовжіть операцію.

- 1 На екрані **Control Panel (Панель керування)** натисніть **Uninstall program (Видалити програму)** (чи **Add or remove programs (Додати або видалити програми)**).



- 2 Виберіть "EPSON SL-D800 Series Software" як потрібне програмне забезпечення та натисніть **Uninstall (Видалити)** (або **Del**).



- 3 Щоб продовжити, виконайте інструкції на екрані.
Коли з'явиться повідомлення з підтвердженням видалення, натисніть **Yes (Так)**.
Інструмент технічного обслуговування та драйвер принтера видаляються одночасно.

Перезавантажте комп'ютер, якщо ви перевстановлюєте драйвер принтера.

Видалення драйвера принтера (Mac)

Видалення драйвера принтера (Mac)

Видаліть драйвер принтера за допомогою файлу видалення.

Завантаження файлу видалення

Завантажте файл видалення на веб-сайті Epson.

<http://www.epson.com/>

Процедура

За допомогою файлу видалення виконайте вказівки на веб-сайті Epson.