

Желімен жұмыс істеуге арналған нұсқау

Мазмұны**Мазмұны****Авторлық құқықтар****Сауда белгілері****Осы нұсқаулық туралы**

Белгілер мен таңбалар.	6
Осы нұсқаулықта пайдаланылған сипаттамалар.	6
Операциялық жүйенің сілтемелері.	6

Кіріспе

Нұсқаулық компоненті.	8
Осы нұсқаулықта пайдаланылған терминдердің анықтамалары.	8

Дайындау

Принтер параметрлерінің ағыны.	10
Принтер қосылымына кіріспе.	10
Сервер/Клиент қосылымының параметрлері.	11
Бір рангілік қосылым параметрлері.	11
Қосылымды желіге дайындау.	12
Ақпаратты қосылым параметрінде жинау.	12
Принтердің техникалық сипаттамалары	12
IP мекенжайын тағайындау түрі.	12
Желі қосылымын орнату әдісі.	13
EpsonNet Config орнату.	13
EpsonNet Config іске қосу.	13

Қосылым

Желіге қосу.	14
LAN қосылымына қосу.	14
EpsonNet Config көмегімен IP мекенжайын тағайындау.	14
Желіге орнату құралы арқылы қосу.	18

Функция параметрлері

Web Config (құрылғыға арналған веб-бет)	20
Web Config туралы ақпарат.	20
Web Config жүйесіне кіру.	20
Басып шығару функцияларды пайдалану	21
Желі арқылы басып шығаруға арналған талап.	21
Сервер/Клиент қосылымы арқылы принтер драйверінің параметрі.	21
Бір рангілік қосылымға арналған принтер драйвері параметрлері.	27

Қауіпсіздік параметрлері

Қауіпсіздік параметрлері және қауіпті болдырмау.	29
Қауіпсіздік мүмкіндігінің параметрлері	30
Әкімші құпия сөзін теңшеу.	31
Web Config көмегімен әкімші құпия сөзін теңшеу.	31
Протоколдар мен қызметтерді басқару.	32
Протоколдарды басқару.	32
Принтермен SSL/TLS байланысы.	36
Сандық куәландыру туралы.	36
CA қолтаңбасы бар куәлікті алу және импорттау.	37
CA қолтаңбасы бар куәлікті жою.	40
Өзін-өзі растайтын куәлікті жаңарту.	40
IPsec/IP сүзгіленуі арқылы шифрланған байланыс.	42
IPsec/IP сүзу туралы ақпарат.	42
Әдепкі саясатты теңшеу.	42
Топтық саясатты теңшеу.	44
IPsec/IP сүзу үлгілерін конфигурациялау.	50
SNMPv3 протоколын пайдалану.	51
SNMPv3 туралы.	51
SNMPv3 конфигурациялау.	51

Проблемаларды шешу

Сервер мен желі құрылғысына арналған журналды тексеру.	54
Желі күйі парағын басып шығару.	54

Мазмұны

Желі параметрлерін инициализациялау. . . .	54
Принтерден желі параметрлерін қалпына келтіру.	54
EpsonNet Config көмегімен желі параметрлерін қалпына келтіру.	54
Құрылғылар мен компьютерлер арасындағы байланысты тексеру.	55
Байланысты тексеру пәрменін пайдаланып байланысты тексеру.	55
Желі бағдарламасын пайдалану ақаулықтары.	56
Web Config бөліміне кіру мүмкін емес. . . .	56
Модель атауы және/немесе IP мекенжайы EpsonNet Config ішінде көрсетілмейді.	57
Кеңейтілген қауіпсіздікке арналған проблемаларды шешу.	57
Қауіпсіздік параметрлерін қалпына келтіру.	57
Принтердегі қауіпсіздік функциясын өшіру.	57
Web Config көмегімен қауіпсіздік функциясын қалпына келтіру.	58
Желінің қауіпсіздік мүмкіндіктерін пайдалану ақаулықтары.	59
Сандық куәлікті пайдалану ақаулықтары.	60

Қосымша

Желілік бағдарламалық құралмен танысу	65
Epson Device Admin.	65
EpsonNet Print.	65
EpsonNet SetupManager.	65

Авторлық құқықтар

Авторлық құқықтар

Осы басылымның ешбір бөлімі Seiko Epson Corporation компаниясының алдын ала жазбаша рұқатынсыз қайта жасалмауы, іздеу жүйесінде сақталмауы немесе кез келген үлгіде немесе электрондық, механикалық, фотокошірмелеу, жазу сияқты кез келген әдіспен тасымалданбауы тиіс. Осында берілген ақпаратты пайдалануға қатысты ешқандай патентті міндеттер қарастырылмаған. Осында берілген ақпаратты пайдалану нәтижесінде орын алған зақымдар үшін жауапкершілікті мойнына алмайды. Мұнда қамтылған ақпарат тек осы Epson өнімімен бірге пайдалануға арналған. Epson бұл ақпараттың басқа өнімдер үшін қолданылуына жауапты емес.

Seiko Epson Corporation компаниясы және оның бөлімшелері апаттық жағдайда, осы өнімді дұрыс пайдаланбау немесе қиянат ету, рұқсатсыз өзгерту, жөндеу немесе өнімге өзгерістер енгізу немесе Seiko Epson Corporation компаниясының (АҚШ-тан басқа) пайдалану және қызмет көрсету нұсқауларын қатаң түрде орындамау салдарынан болатын зақымдарға, жоғалтуларға, залалдарға, жұмсалған қаражатқа не шығындарға осы өнімді сатып алушы немесе үшінші тарап алдында жауапты болмайды.

Seiko Epson Corporation компаниясы Epson компаниясының түпнұсқа өнімдері немесе Seiko Epson Corporation компаниясы мақұлдаған Epson өнімдері болып табылмайтын барлық функцияларды немесе шығын материалдарын пайдалану салдарынан болатын барлық зақымдарға немесе ақауларға жауапты болмайды.

Seiko Epson Corporation компаниясы Seiko Epson Corporation компаниясы мақұлдаған Epson өнімдері болып табылмайтын кез келген интерфейстік кабельдерді пайдаланудан шығатын электромагниттік кедергілері салдарынан болатын зақымдарға жауапты болмайды.

© 2017 Seiko Epson Corporation

Осы нұсқаулықтың мазмұны және өнімнің сипаттамалары алдын ала ескертусіз өзгертілуі мүмкін.

Сауда белгілері

Сауда белгілері

- ❑ EPSON® — Seiko Epson Corporation компаниясының тіркелген сауда белгісі, ал EPSON EXCEED YOUR VISION немесе EXCEED YOUR VISION — оның сауда белгісі.
- ❑ Epson Scan 2 бағдарламалық құралы Independent JPEG Group жұмысына ішінара негізделген.
- ❑ Google Cloud Print™, Chrome™, Chrome OS™ және Android™ — Google Inc. компаниясының сауда белгілері.
- ❑ Microsoft®, Windows®, Windows Server® және Windows Vista® — Microsoft корпорациясының тіркелген сауда белгілері.
- ❑ IBM — International Business Machines корпорациясының тіркелген сауда белгісі.
- ❑ Жалпы ескертпе: осында пайдаланылған басқа өнім атаулары анықтау мақсаттарына арналған және өз иелерінің сауда белгілері болуы мүмкін. Epson компаниясы осы таңбалардың кез келген және барлық құқықтарынан бас тартады.

Осы нұсқаулық туралы

Осы нұсқаулық туралы

Белгілер мен таңбалар



Абай болыңыз:

Дене жарақатын болдырмау үшін нұсқауларды мұқият орындау керек.



Маңызды:

Жабдықты зақымдауды болдырмау үшін нұсқауларды орындау керек.

Ескертпе:

Нұсқауларда принтерді пайдалану жөніндегі пайдалы кеңестер мен шектеулер бар.

Қатысты ақпарат

➔ Бұл белгішені бассаңыз, қатысты ақпарат ашылады.

Осы нұсқаулықта пайдаланылған сипаттамалар

Осы нұсқаулықта пайдаланылған принтер суреттер жай мысалдар болып табылады. Үлгіге байланысты азғантай айырмашылықтар болуы мүмкін болғанымен пайдалану әдісі бірдей.

Операциялық жүйенің сілтемелері

Windows

Осы нұсқаулықтағы «Windows 10», «Windows 8.1», «Windows 8», «Windows 7», «Windows Vista», «Windows XP», «Windows Server 2012 R2», «Windows Server 2012», «Windows Server 2008 R2», «Windows Server 2008», «Windows Server 2003 R2» және «Windows Server 2003» сияқты элементтер келесі операциялық жүйелерге қатысты болып келеді. Оған қоса, «Windows» барлық нұсқаларға қатысты пайдаланылады.

- Microsoft® Windows® 10 операциялық жүйесі
- Microsoft® Windows® 8.1 операциялық жүйесі
- Microsoft® Windows® 8 операциялық жүйесі
- Microsoft® Windows® 7 операциялық жүйесі
- Microsoft® Windows Vista® операциялық жүйесі
- Microsoft® Windows® XP операциялық жүйесі

Осы нұсқаулық туралы

- Microsoft® Windows® XP Professional x64 Edition операциялық жүйесі
- Microsoft® Windows Server® 2012 R2 операциялық жүйесі
- Microsoft® Windows Server® 2012 операциялық жүйесі
- Microsoft® Windows Server® 2008 R2 операциялық жүйесі
- Microsoft® Windows Server® 2008 операциялық жүйесі
- Microsoft® Windows Server® 2003 R2 операциялық жүйесі
- Microsoft® Windows Server® 2003 операциялық жүйесі

Кіріспе

Кіріспе

Нұсқаулық компоненті

Бұл нұсқаулық принтерді желіге қосу әдісін түсіндіріп, функцияларды пайдалану үшін параметрлерді орнату әдісі туралы ақпаратты қамтиды.

Функцияны пайдалану ақпаратын алу үшін *Пайдаланушы нұсқаулығы* бөлімін қараңыз.

Дайындау

Басқару үшін пайдаланылатын құрылғылар мен бағдарламалық құралды орнату әдісін түсіндіреді.

Қосылым

Принтерді желіге қосу әдісін түсіндіреді.

Функция параметрлері

Басып шығару параметрлерін түсіндіреді.

Қауіпсіздік параметрлері

Әкімшінің құпия сөз параметрлері және протоколды басқару сияқты қауіпсіздік параметрлерін түсіндіреді.

Проблемаларды шешу

Параметрлердің инициализациясы мен желінің ақауларын жоюды түсіндіреді.

Осы нұсқаулықта пайдаланылған терминдердің анықтамалары

Бұл нұсқаулықта келесі терминдер пайдаланылады.

Әкімші

Кеңседе немесе ұйымда құрылғының немесе желінің орнатылуы мен реттелуіне жауап беретін тұлға. Шағын ұйымдарға бұл тұлға құрылғы мен желі басқаруына жауапты болуы мүмкін. Үлкен ұйымдарға әкімшілер бөлімнің немесе бөлімшенің топ құрылғысындағы желі немесе құрылғылар арқылы құқыққа ие және желі әкімшілері интернет сияқты ұйымнан тыс байланыс параметрлері үшін жауапты.

Желі әкімшісі

Тұлға желі байланысын басқаруға жауапты. Интернет немесе желі арқылы байланысты басқару үшін маршрутизаторды, прокси серверді, DNS серверін және пошта серверін реттейтін тұлға.

Пайдаланушы

Принтерлер сияқты құрылғыларды пайдаланатын тұлға.

Сервер / клиент қосылымы (Windows сервері арқылы принтерді ортақ пайдалану)

Принтер Windows серверіне желі немесе USB кабелі арқылы қосылғанын көрсететін қосылымды және сервердегі басып шығару кезегінің жинағын ортақ пайдалануға болады. Принтер мен компьютер арасындағы байланыс сервер арқылы өтеді және принтер серверде басқарылады.

Кіріспе

Бір рангілік қосылым (тікелей басып шығару)

Принтер мен компьютерді желіге хаб немесе кіру нүктесі арқылы қосылғанын көрсететін қосылымды және басып шығару тапсырмасын тікелей компьютерден орындауға болады.

Web Config (құрылғының веб-беті)

Құрылғыға кірістірілген веб-сервер. Ол Web Config деп аталады. Браузер арқылы ол жердегі құрылғының күйін тексеруге және өзгертуге болады.

Басып шығару кезегі

Windows жүйесі үшін принтер сияқты **Device and Printer (Құрылғы және принтер)** құрылғысында көрсетілетін әрбір портқа арналған белгіше. Стандартты TCP/IP сияқты екі немесе одан көп порт арқылы құрылғы желіге қосылса, екі немесе одан көп белгіше бір құрылғы үшін жасалады.

Құрал

Epson Device Admin, EpsonNet Config, EpsonNet SetupManager және т.б. сияқты құрылғыны орнатуға немесе басқаруға арналған бағдарламалық құралдың жалпы шарты.

ASCII (ақпарат алмасуға арналған америкалық стандартты код)

Стандартты таңба кодтарының біреуі. 128 таңба, соның ішінде алфавиттік (а–я, А–Я), араб сандары (0–9), белгілер, бос орын таңбалары мен басқару таңбалары анықталады. "ASCII" параметрі осы нұсқаулықта сипатталғанда, ол төмендегі тізімдегі 0x20 - 0x7E (оналтылық сан) параметрін көрсетіп, басқару таңбаларын қамтымайды.

SP*	!	"	#	\$	%	&	'	()	*	+	,	-	.	/
0	1	2	3	4	5	6	7	8	9	:	;	<	=	>	?
@	A	B	C	D	E	F	G	H	I	J	K	L	M	N	O
P	Q	R	S	T	U	V	W	X	Y	Z	[¥]	^	_
`	a	b	c	d	e	f	g	h	i	j	k	l	m	n	o
p	q	r	s	t	u	v	w	x	y	z	{		}	~	

* Бос орын таңбасы.

Unicode (UTF-8)

Халықаралық стандартты код, негізгі глобалдық тілдерді қамту. Осы нұсқаулықта «UTF-8» параметрі сипатталғанда, ол UTF-8 пішіміндегі кодталу таңбаларын көрсетеді.

Дайындау

Дайындау

Бұл тарау параметрлерді орнатудан бұрын нені дайындау керектігін түсіндіреді.

Принтер параметрлерінің ағыны

Принтер пайдаланушыларға қолжетімді болуы үшін, желі қосылымы параметрлерін орнатып, бастапқы орнату процедурасын орындаңыз.

1

Дайындау

- Қосылым параметрінің ақпаратын жинау
- Қосылым әдісі туралы шешім

2

Қосу

- EpsonNet Config көмегімен желі қосылымын орнату

3

Басып шығару параметрлерін орнату

- Принтер драйверінің параметрлері

4

Қауіпсіздік параметрлері

- Әкімші параметрлері
- SSL/TLS
- Протокол басқару
- IPsec/IP сүзу

Қатысты ақпарат

- ➔ [“Қосылым” бетте 14](#)
- ➔ [“Функция параметрлері” бетте 20](#)
- ➔ [“Қауіпсіздік параметрлері” бетте 29](#)

Принтер қосылымына кіріспе

Принтер желісі үшін тікелей екі әдіс арқылы төмендегі екі әдіс тікелей қолжетімді.

- Сервер/Клиент қосылымы (Windows сервері арқылы принтерді ортақ пайдалану)
- Бір рангілік қосылым (тікелей басып шығару)

Қатысты ақпарат

- ➔ [“Сервер/Клиент қосылымының параметрлері” бетте 11](#)
- ➔ [“Бір рангілік қосылым параметрлері” бетте 11](#)

Дайындау

Сервер/Клиент қосылымының параметрлері

Қосылым әдісі:

Принтерді хаб (L2 қосқышы) арқылы желіге қосыңыз. Сондай-ақ, USB кабелі арқылы принтердің серверге тікелей қосуға болады.

Принтер драйвері:

Клиент компьютерінің OS жүйесіне байланысты принтер драйверін Windows серверінде орнатыңыз. Windows серверіне кіріп, принтерді байланыстыру арқылы принтер драйвері клиенттің компьютеріне орнатылады және пайдалануға болады.

Мүмкіндіктер:

- Принтерді және принтер драйверін бума режимінде басқарыңыз.
- Сервердің спецификациясына байланысты басып шығару тапсырмасын бастау үшін уақыт алуы мүмкін, себебі барлық басып шығару тапсырмалары басып шығару сервері арқылы өтеді.
- Windows сервері өшірілгенде басып шығару мүмкін емес.

Қатысты ақпарат

➔ [“Осы нұсқаулықта пайдаланылған терминдердің анықтамалары” бетте 8](#)

Бір рангілік қосылым параметрлері

Қосылым әдісі:

Принтерді хаб (L2 қосқышы) арқылы желіге қосыңыз.

Принтер драйвері:

Әрбір клиенттің компьютеріне принтер драйверін орнатыңыз. Оны EpsonNet SetupManager мүмкіндігін пайдалану арқылы немесе Windows серверінің топтық саясатын пайдалану арқылы бума ретінде автоматты түрде жеткізуге болады.

Мүмкіндіктер:

- Басып шығару тапсырмасы дереу басталады, себебі басып шығару тапсырмасы принтерге тікелей жіберіледі.
- Принтер қосылып тұрғанша басып шығаруға болады.

Қатысты ақпарат

➔ [“Осы нұсқаулықта пайдаланылған терминдердің анықтамалары” бетте 8](#)

Дайындау**Қосылымды желіге дайындау****Ақпаратты қосылым параметрінде жинау**

Желілік қосылым үшін IP мекенжайы, шлюз мекенжайы, т.б. параметр болуы қажет. Келесі параметрді алдын ала тексеріңіз.

Бөлімшелер	Элементтер	Ескертпе
Құрылғының қосылым әдісі	<input type="checkbox"/> Ethernet	5е немесе одан жоғары STP (қорғалып бұралған жұп) кабелін пайдаланыңыз.
LAN қосылымының ақпараты	<input type="checkbox"/> IP мекенжайы <input type="checkbox"/> Қосалқы желі маскасы <input type="checkbox"/> Әдепкі шлюз	Егер IP мекенжайын маршрутизатордың DHCP функциясы арқылы автоматты түрде орнатсаңыз, бұл қажет емес.
DNS серверінің ақпараты	<input type="checkbox"/> Негізгі DNS параметріне арналған IP мекенжайы <input type="checkbox"/> Қосалқы DNS серверіне арналған IP мекенжайы	Егер статикалық IP мекенжайын IP мекенжайы ретінде пайдалансаңыз, DNS серверін конфигурациялаңыз. IP мекенжайларын DHCP функциясы арқылы автоматты түрде тағайындағанда және DNS серверін автоматты түрде тағайындау мүмкін болмағанда конфигурациялаңыз.

Принтердің техникалық сипаттамалары

Стандартты немесе қосылым режимін қолдайтын принтер туралы сипаттаманы алу үшін *Пайдаланушы нұсқаулығы* бөлімін қараңыз.

IP мекенжайын тағайындау түрі

IP мекенжайын принтерге тағайындаудың екі түрі бар.

Статикалық IP мекенжайы:

Алдын ала анықталған IP мекенжайын принтерге тағайындаңыз.

Принтерді қосу немесе маршрутизаторды өшіру кезінде IP мекенжайы өзгермейді, сондықтан құрылғыны IP мекенжайы арқылы басқаруға болады.

Бұл түр үлкен кеңсе немесе мектеп сияқты бірнеше принтерлер басқарылатын желі үшін жарамды.

DHCP функциясы арқылы автоматты түрде тағайындау:

DHCP функциясын сәтті қолдайтын принтер мен маршрутизатор арасында байланысқанда дұрыс IP мекенжайы автоматты түрде тағайындалады.

Белгілі бір құрылғы үшін IP мекенжайын өзгерту ыңғайсыз болса, IP мекенжайын алдын ала резервтеңіз, содан соң оны тағайындаңыз.

Дайындау

Ескертпе:

Басып шығару кезегіне арналған порт үшін EpsonNet Print Port сияқты IP мекенжайын автоматты түрде анықтайтын протоколды таңдаңыз.

Желі қосылымын орнату әдісі

Принтердің IP мекенжайына, қосалқы желі маскасына және әдепкі шлюзге арналған қосылым параметрлері, келесі әдіспен орындаңыз.

EpsonNet Config пайдалану:

Әкімшінің компьютеріндегі EpsonNet Config пайдаланыңыз. Бірнеше принтерді орнатуға болады, бірақ олар орнатудың алдында Ethernet кабелі арқылы физикалық түрде қосылуы қажет. Параметр үшін Ethernet қосылымын орнату мүмкін болса және принтердің желі параметрлерін орнатсаңыз, принтерді қалыпты желіге қосып, қауіптің төмен деңгейін сақтауға болады.

Орнату құралын пайдалану:

Егер орнату құралы пайдаланылса, принтердің желісі және клиенттің компьютері автоматты түрде орнатылады. Егер желі туралы терең білмесеңіз де, келесі орнату құралының нұсқаулары бойынша параметр қолжетімді болады. Бұл серверлік/клиенттік қосылымды (Windows сервері арқылы принтерді ортақ пайдалану) пайдалану арқылы принтерді және бірнеше клиенттік компьютерді орнатқанда ұсынылады.

Қатысты ақпарат

➔ "EpsonNet Config көмегімен IP мекенжайын тағайындау" бетте 14

➔ "Желіге орнату құралы арқылы қосу" бетте 18

EpsonNet Config орнату

EpsonNet Config бағдарламасын Epson қолдау көрсету веб-сайтынан жүктеп алып, экрандағы нұсқауларды орындап орнатыңыз.

EpsonNet Config іске қосу

All Programs (Барлық бағдарламалар) > EpsonNet > EpsonNet Config SE > EpsonNet Config тармағын таңдаңыз.

Ескертпе:

Егер брендмауэр ескертуі пайда болса, EpsonNet Config бағдарламасына қатынасуға рұқсат беріңіз.

Қосылым

Қосылым

Бұл тарауда принтерді желіге қосуға қатысты орта немесе процедура түсіндіріледі.

Желіге қосу

LAN қосылымына қосу



Принтерді Ethernet арқылы желіге қосыңыз.

Қатысты ақпарат

➔ [“Желіге орнату құралы арқылы қосу” бетте 18](#)

EpsonNet Config көмегімен IP мекенжайын тағайындау

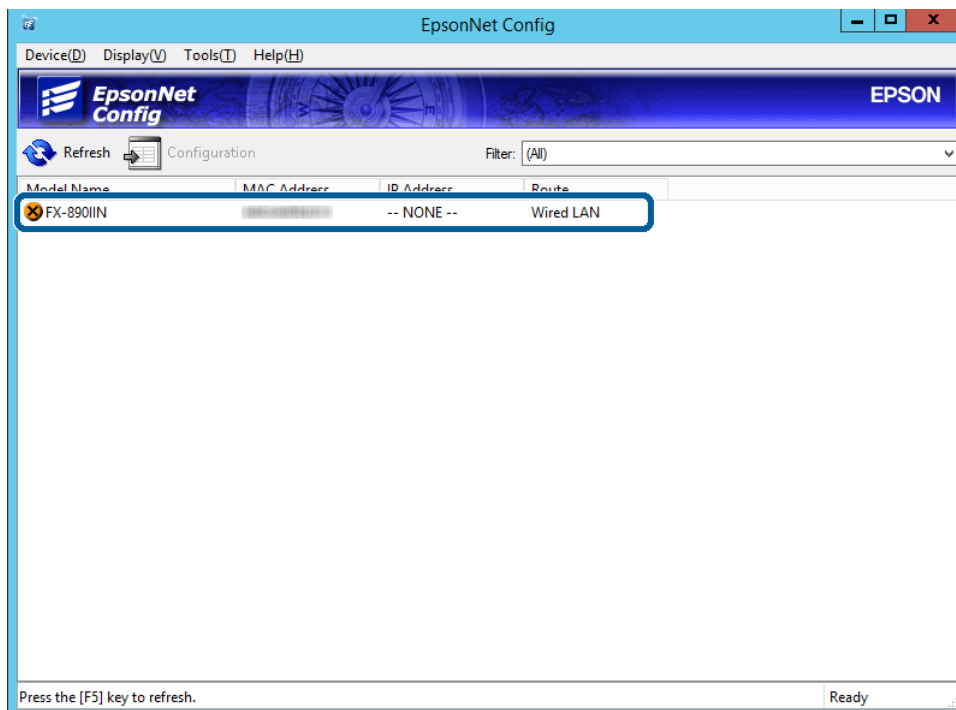
EpsonNet Config көмегімен IP мекенжайын принтерге тағайындаңыз.

- 1 Принтерді қосыңыз.
- 2 Принтерді желіге Ethernet кабелі арқылы қосыңыз.
- 3 EpsonNet Config іске қосыңыз.
Желідегі принтерлердің тізімі көрсетіледі. Олардың көрсетілуіне дейін бірнеше уақыт кетуі мүмкін.
- 4 Тағайындау қажет  принтерді екі рет басыңыз.
Принтерді қолжетімді DHCP функциясы арқылы желіге қоссаңыз, DHCP функциясының көмегімен IP мекенжайы тағайындалып,  көрсетіледі.

Ескертпе:

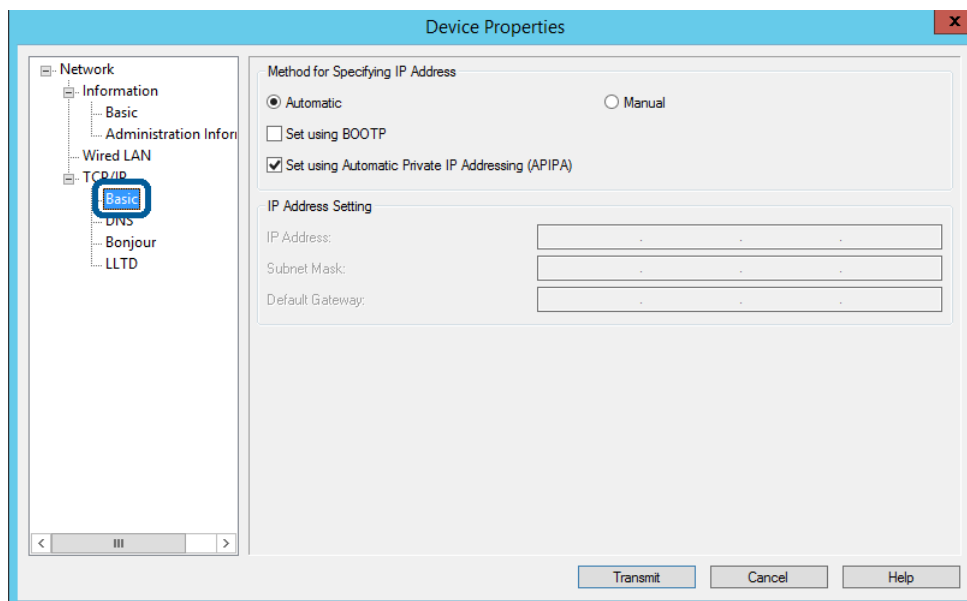
- Егер бірнеше принтерді бірдей модельге қоссаңыз, принтерді MAC мекенжайы арқылы идентификациялауға болады.
- Принтер желіге қосылғаннан кейін, IP мекенжайын тағайындау әдісін өзгертуге болады.

Қосылым



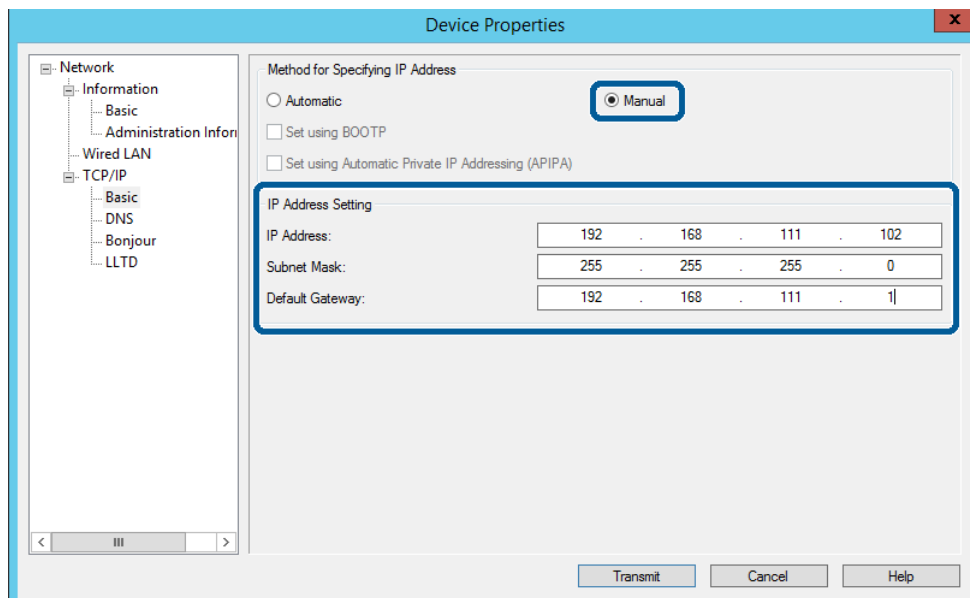
5

Network (Желі) > TCP/IP > Basic (Негізгі) тармағын таңдаңыз.



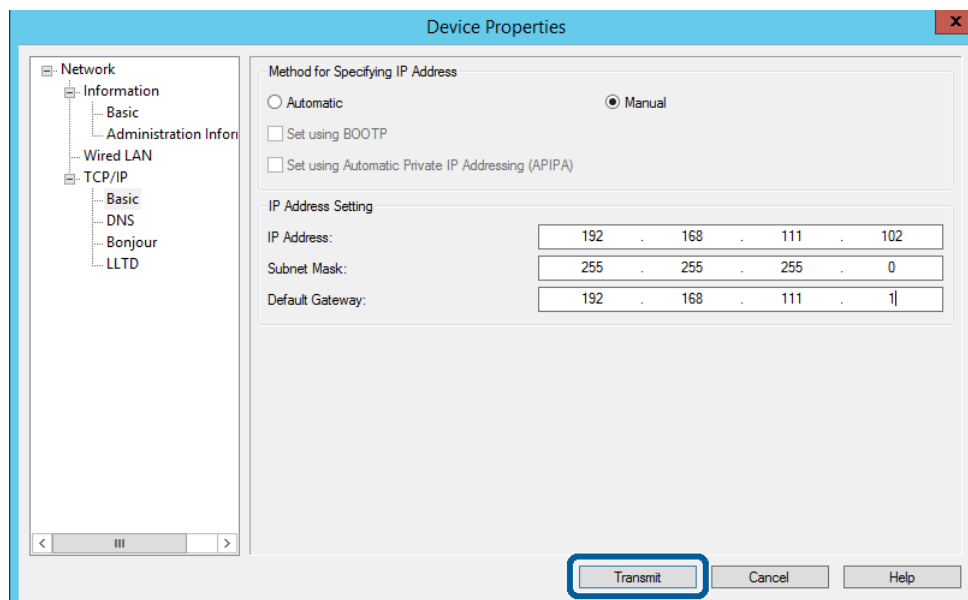
Қосылым

- 6** IP Address (IP мекенжайы), Subnet Mask (Қосалқы желі маскасы) және Default Gateway (Әдепкі шлюз) параметрі үшін мекенжайларды енгізіңіз.

**Ескертпе:**

- Принтерді қауіпсіздік желісіне қосқанда статикалық мекенжайды енгізіңіз.
- TCP/IP** мәзірінде **DNS** экранындағы **DNS** параметрлерін орнатуға болады.

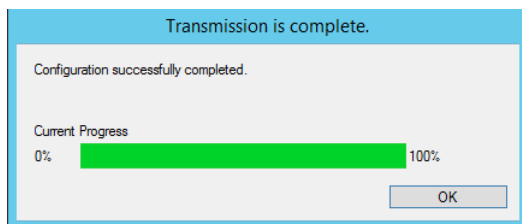
- 7** Transmit (Тасымалдау) түймесін басыңыз.



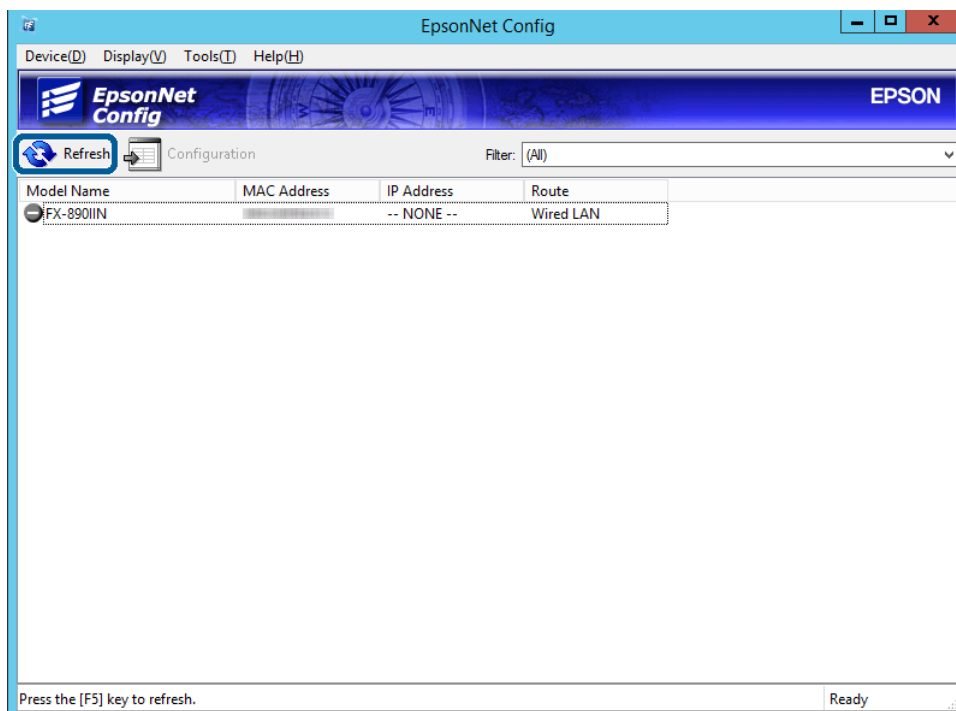
- 8** Растау экранында **OK** түймесін басыңыз.

Қосылым

9 **OK** түймесін басыңыз.

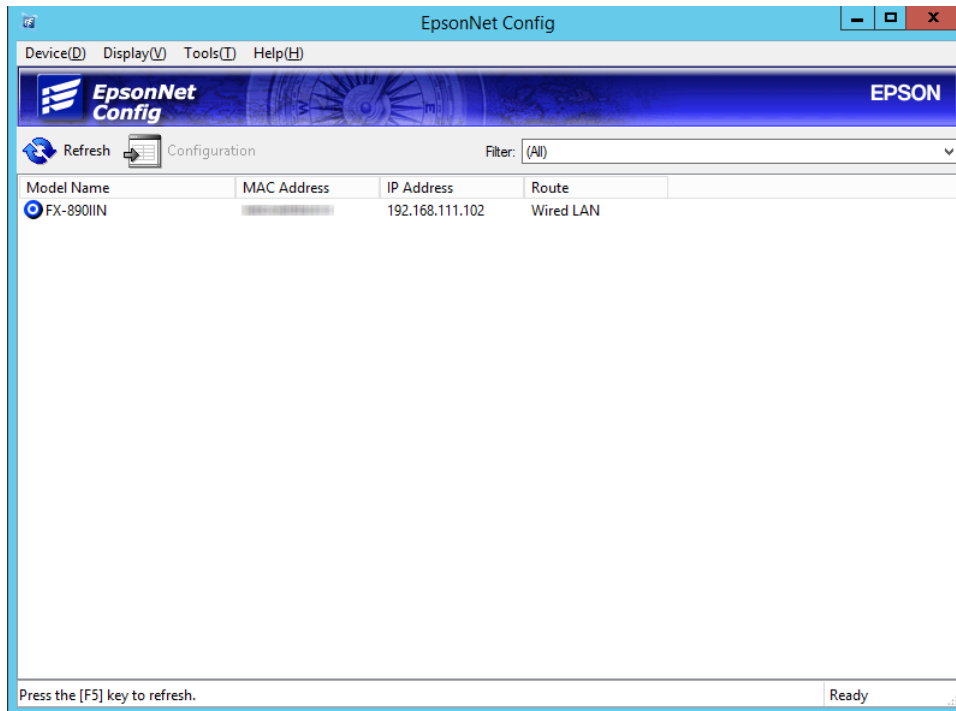


10 **Refresh (Жаңарту)** түймесін басыңыз.



Қосылым

IP мекенжайы тағайындалғанын тексеріңіз.



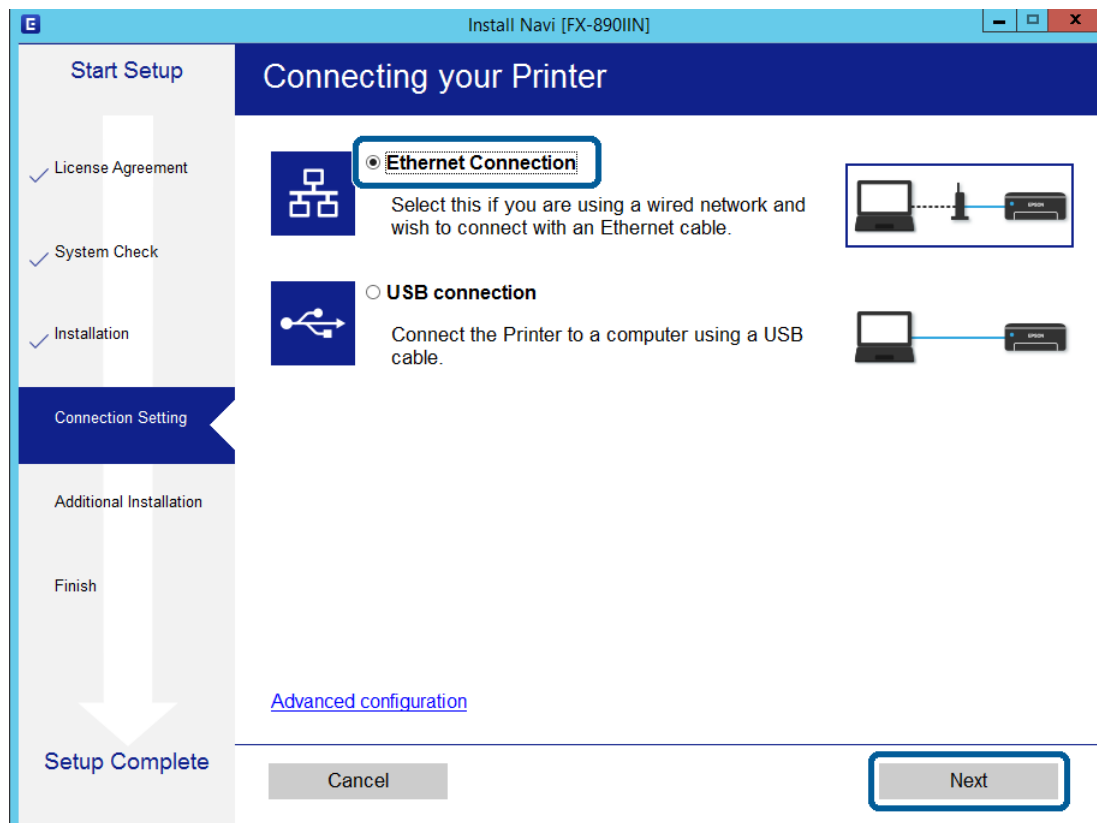
Желіге орнату құралы арқылы қосу

Принтерді компьютерге қосу үшін орнату құралын пайдалануды ұсынамыз.

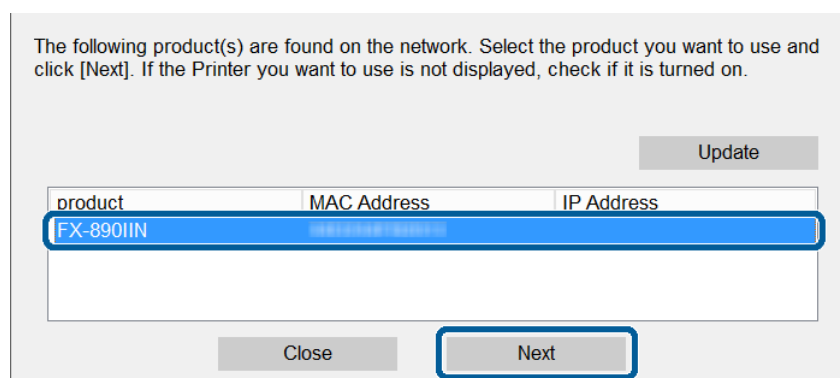
- 1 Бағдарламалық құрал дискісін компьютерге салып, экрандық нұсқауларды орындаңыз.

Қосылым

- 2 Төмендегі экран көрсетілмейінше экрандағы нұсқауларды орындап, **Ethernet Connection (Ethernet қосылымы)** бөлімін таңдаңыз және **Next (Келесі)** түймесін басыңыз.



Ethernet кабелінің көмегімен принтерді желіге қоссаңыз, төмендегі экран көрсетіледі. Принтерді таңдап, **Next (Келесі)** түймесін басыңыз.



- 3 Экрандағы нұсқауларды орындаңыз.

Функция параметрлері

Функция параметрлері

Бұл тарауда құрылғының әрбір функциясын пайдалану мақсатында жасалатын бірінші реттеулер түсіндіріледі.

Бұл мақалада Web Config мүмкіндігі арқылы әкімшінің компьютерінен параметрлерді орнату процедурасы түсіндіріледі.

Web Config (құрылғыға арналған веб-бет)

Web Config туралы ақпарат

Web Config принтер параметрлерін теңшеуге арналған браузер негізіндегі бағдарлама болып табылады.

Web Config жүйесіне кіру үшін, алдымен принтерге тағайындалған IP мекенжайы қажет.

Ескертпе:

Принтерге әкімші құпия сөзін теңшеп, баптауларды құлыптауға болады.

Web Config жүйесіне кіру

Web Config жүйесіне кірудің екі әдісі бар. Браузерде JavaScript іске қосылуы керек.

IP мекенжайын енгізу

EpsonNet Config іске қосып, тізімдегі принтерді екі рет басыңыз.

Принтердің IP мекенжайын веб-шолғышқа енгізіңіз. HTTPS арқылы Web Config жүйесіне кіргенде, браузерде ескерту хабары пайда болады, себебі принтерде сақталған өзін-өзі растайтын куәлік қолданылуда.

- HTTPS арқылы қатынасу
IPv4: `https://<принтердің IP мекенжайы> (< > қоспай)`
IPv6: `https://[принтердің IP мекенжайы]/ ([] қосып)`
- HTTP арқылы қатынасу
IPv4: `http://<принтердің IP мекенжайы> (< > қоспай)`
IPv6: `http://[принтердің IP мекенжайы]/ ([] қосып)`

Функция параметрлері

Ескертпе: Мысалдар

IPv4:

<https://192.0.2.111/><http://192.0.2.111/>

IPv6:

[https://\[2001:db8::1000:1\]/](https://[2001:db8::1000:1]/)[http://\[2001:db8::1000:1\]/](http://[2001:db8::1000:1]/)

-
- Егер принтер атауы DNS серверінде тіркелсе, принтердің IP мекенжайының орнына принтер атауын пайдалануға болады.

-
- HTTP арқылы Web Config жүйесіне кіргенде, кейбір мәзірлер көрсетілмейді. Барлық мәзірлерді көру үшін HTTPS арқылы Web Config жүйесіне кіріңіз.

Қатысты ақпарат[➔ “Принтермен SSL/TLS байланысы” бетте 36](#)[➔ “Сандық куәландыру туралы” бетте 36](#)

Басып шығару функцияларды пайдалану

Принтердің басып шығару функциясын пайдалану үшін қосыңыз.

Желі арқылы басып шығаруға арналған талап

Желі арқылы басып шығару үшін келесі параметрлер қажет. Принтер драйвері мен операциялық жүйенің функциялары арқылы осы параметрлерді конфигурациялауға болады.

- Принтер драйверін орнату
- Компьютерге басып шығару кезегін жасау
- Портты желіге орнату

Сервер/Клиент қосылымы арқылы принтер драйверінің параметрі

Бұған дейін принтер сервері ретінде орнатылған компьютерден басып шығаруды қосу үшін принтерді орнатыңыз, содан соң принтерді ортақ пайдаланыңыз. Принтер серверінде сервер үшін және клиент үшін принтер драйверін орнатыңыз. Егер орнату құралы пайдаланылса, принтердің желісін немесе компьютерді, драйвердің орнатылуын реттеу мен басып шығару кезегін жасау автоматты түрде орындалады.

Стандартты TCP/IP порттарын орнату — Windows

Принтердің серверіне стандартты TCP/IP портын орнатып, желілік басып шығару үшін басып шығару кезегін жасаңыз.

Функция параметрлері

1

Құрылғыларды және принтер экранын ашыңыз.

- ❑ Windows 10/Windows Server 2016
Бастау түймесін тінтуірдің оң жағымен басыңыз немесе оны басып тұрыңыз, содан соң **Control Panel (Басқару тақтасы) > Hardware and Sound (Жабдық және дыбыс) > Devices and Printers (Құрылғылар және принтерлер)** тармағын таңдаңыз.
- ❑ Windows 8.1/Windows 8/Windows Server 2012 R2/Windows Server 2012
Desktop (Жұмыс үстелі) > Settings (Параметрлер) > Control Panel (Басқару тақтасы) > Hardware and Sound (Аппараттық құралдар және дыбыс) немесе **Hardware (Аппараттық құралдар) > Devices and Printers (Құрылғылар және принтерлер)**.
- ❑ Windows 7/Windows Server 2008 R2
Бастау > **Control Panel (Басқару тақтасы) > Hardware and Sound (Аппараттық құралдар және дыбыс)** (немесе **Hardware (Аппараттық құралдар)) > Devices and Printers (Құрылғылар және принтерлер)** түймесін басыңыз.
- ❑ Windows Vista/Windows Server 2008
Бастау > **Control Panel (Басқару тақтасы) > Hardware and Sound (Аппараттық құралдар және дыбыс) > Printers (Принтерлер)** түймесін басыңыз.
- ❑ Windows XP/Windows Server 2003 R2/Windows Server 2003
Бастау түймесін > **Control Panel (Басқару тақтасы) > Printers and Other Hardware (Принтерлер және басқа аппараттық құралдар) > Printers and Faxes (Принтерлер және факстар)** басыңыз.

2

Принтерді қосу.

- ❑ Windows 10/Windows 8.1/Windows 8/Windows Server 2016/Windows Server 2012 R2/
Windows Server 2012
Add printer (Принтер қосу) түймесін басыңыз, сонан соң **The printer that I want isn't listed (Маған қажетті принтер тізімде жоқ)** опциясын таңдаңыз.
- ❑ Windows 7/Windows Server 2008 R2
Add printer (Принтер қосу) түймесін басыңыз.
- ❑ Windows Vista/Windows Server 2008
Install Printer (Принтерді орнату) түймесін басыңыз.
- ❑ Windows XP/Windows Server 2003 R2/Windows Server 2003
Install Printer (Принтерді орнату), сонан соң **Next (Келесі)** түймесін басыңыз.

3

Жергілікті принтерді қосыңыз.

- ❑ Windows 10/Windows 8.1/Windows 8/Windows Server 2012 R2/Windows Server 2012
Add a local printer or network printer with manual settings (Жергілікті принтерді немесе желілік принтерді қосу, параметрлерді қолмен реттеу) опциясын таңдаңыз, сонан соң **Next (Келесі)** түймесін басыңыз.
- ❑ Windows 7/Windows Server 2008 R2/Windows Vista/Windows Server 2008
Add a local printer (Жергілікті принтерді қосу) түймесін басыңыз.

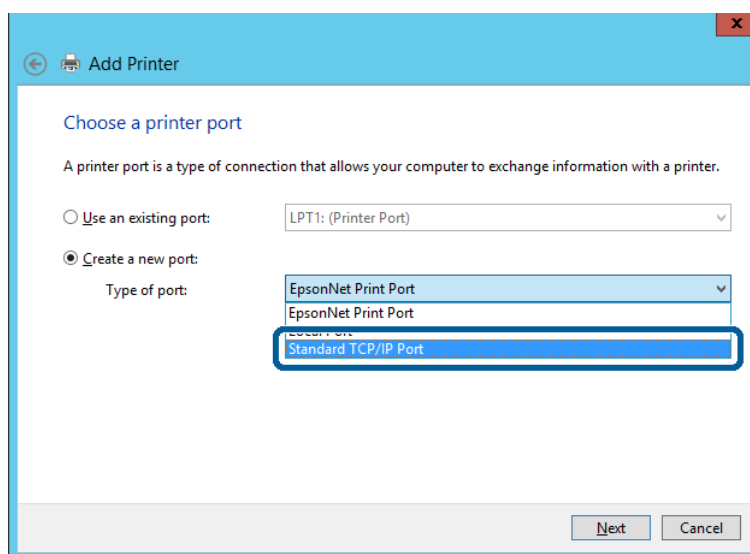
Функция параметрлері

- Windows XP/Windows Server 2003 R2/Windows Server 2003 **Local printer attached to this computer (Осы компьютерге тіркелген жергілікті принтер)** опциясын таңдаңыз, сонан соң **Next (Келесі)** түймесін басыңыз.

4

Create a new port (Жаңа порт жасау) таңдаңыз, порт түрі ретінде **Standard TCP/IP Port (Стандартты TCP/IP порты)** опциясын таңдаңыз, сонан соң **Next (Келесі)** түймесін басыңыз.

Windows XP/Windows Server 2003 R2/Windows Server 2003 жүйелері үшін **Add Standard TCP/IP Printer Port Wizard (Стандартты TCP/IP принтер порты шеберін қосу)** экранында **Next (Келесі)** түймесін басыңыз.



5

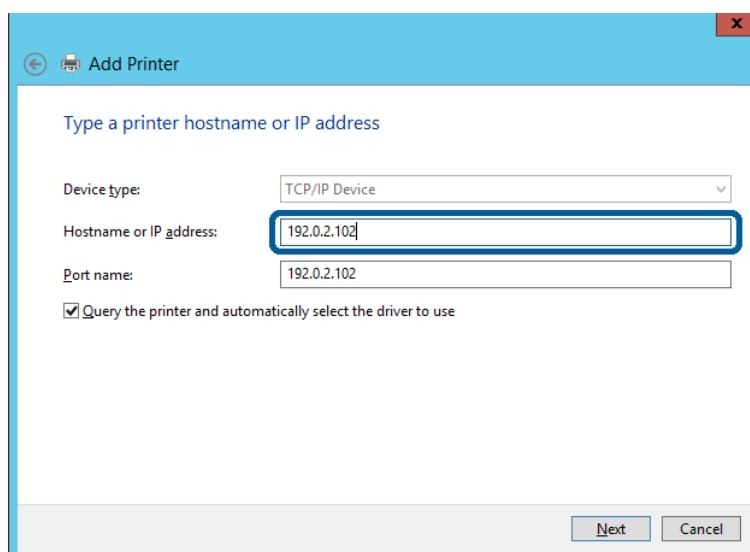
Принтердің IP мекенжайын немесе принтер атауын **Host Name or IP Address (Хост атауы немесе IP мекенжайы)** немесе **Printer Name or IP Address (Принтер атауы немесе IP мекенжайы)** бөлімінде енгізіп, **Next (Келесі)** түймесін басыңыз.

Port name (Порт атауы) параметрін өзгертпеңіз.

User Account Control (Пайдаланушының тіркелгісін басқару) экраны көрсетілгенде **Continue (Жалғастыру)** түймесін басыңыз.

Функция параметрлері

Windows XP/Windows Server 2003 R2/Windows Server 2003 жүйелері үшін **Standard TCP/IP Printer Port (Стандартты TCP/IP принтер порты)** экранында **Done (Дайын)** түймесін басыңыз.



Ескертпе:

Атау ажыратымдылығы қолжетімді желіде принтер атауын көрсетсеңіз, принтердің IP мекенжайын DHCP параметрі өзгертсе де IP мекенжайы бақыланады. Принтердің атауын принтердің басқару тақтасындағы желі күйінен экранынан немесе желі күйі парағынан растауға болады.

6

Принтер драйверін орнатыңыз.

- Егер принтер драйвері орнатылған болса:
Manufacturer (Өндіруші) және **Printers (Принтерлер)** опциясын таңдаңыз. **Next (Келесі)** түймесін басыңыз.
- Егер принтер драйвері орнатылмаған болса:
Have Disc (Диск бар) түймесін басыңыз және принтермен бірге берілген бағдарламалық құралдың дискісін салыңыз. **Browse (Шолу)** түймесін басыңыз, сонан соң дискідегі принтер драйвері орналасқан қалтаны таңдаңыз. Қалтаны дұрыс таңдаңыз. Қалтаның орналасқан жері операциялық жүйеге байланысты өзгеруі мүмкін.
Windows жүйесінің 32 биттік нұсқасы: WINX86
Windows жүйесінің 64 биттік нұсқасы: WINX64

7

Экрандағы нұсқауларды орындаңыз.

Windows XP/Windows Server 2003 R2/Windows Server 2003 жүйелері үшін параметрлерді орнату аяқталды. Windows Vista/ Windows Server 2008 және одан кейінгі нұсқа үшін порт конфигурациясын тексеріңіз.

Принтерді сервердің/клиенттің қосылымында пайдаланғанда (принтерді Windows сервері арқылы ортақ пайдалану), ортақ пайдалану параметрлерін осыдан кейін де жасаңыз.

Қатысты ақпарат

➔ [“Принтерді ортақ пайдалану” бетте 26](#)

Функция параметрлері

Порт конфигурациясын тексеру - Windows

Басып шығару кезегіне дұрыс порт орнатылғанын тексеріңіз.

1

Құрылғыларды және принтер экранын ашыңыз.

- Windows 10/Windows Server 2016
Бастау түймесін тінтуірдің оң жағымен басыңыз немесе оны басып тұрыңыз, содан соң **Control Panel (Басқару тақтасы) > Hardware and Sound (Жабдық және дыбыс) > Devices and Printers (Құрылғылар және принтерлер)** тармағын таңдаңыз.
- Windows 8.1/Windows 8/Windows Server 2012 R2/Windows Server 2012
Desktop (Жұмыс үстелі) > Settings (Параметрлер) > Control Panel (Басқару тақтасы) > Hardware and Sound (Аппараттық құралдар және дыбыс) немесе **Hardware (Аппараттық құралдар) > Devices and Printers (Құрылғылар және принтерлер)**.
- Windows 7/Windows Server 2008 R2
Бастау > **Control Panel (Басқару тақтасы) > Hardware and Sound (Аппараттық құралдар және дыбыс)** (немесе **Hardware (Аппараттық құралдар)) > Devices and Printers (Құрылғылар және принтерлер)** түймесін басыңыз.
- Windows Vista/Windows Server 2008
Бастау > **Control Panel (Басқару тақтасы) > Hardware and Sound (Аппараттық құралдар және дыбыс) > Printers (Принтерлер)** түймесін басыңыз.

2

Принтер сипаттамалары экранын ашыңыз.

- Windows 10/Windows 8.1/Windows 8/Windows 7/Windows Server 2016/Windows Server 2012 R2/Windows Server 2012/ Windows Server 2008 R2
Принтер белгішесін тінтуірдің оң жағымен басып, **Printer properties (Принтер сипаттары)** опциясын таңдаңыз.
- Windows Vista
Принтер белгішесін тінтуірдің оң жағымен басып, **Run as administrator (Әкімші ретінде іске қосу) > Properties (Сипаттар)** опциясын таңдаңыз.
- Windows Server 2008
Принтер белгішесін тінтуірдің оң жағымен басып, **Properties (Сипаттар)** опциясын таңдаңыз.

3

Ports (Порттар) қойындысын басыңыз, **Standard TCP/IP Port (Стандартты TCP/IP порты)** опциясын таңдаңыз және **Configure Port (Портты конфигурациялау)** түймесін басыңыз.

4

Порт конфигурациясын тексеріңіз.

- RAW үшін
Protocol (Протокол) бөлімінде **Raw** таңдалғанын тексеріп, **OK** түймесін басыңыз.
- LPR үшін
Protocol (Протокол) бөлімінде **LPR** таңдалғанын тексеріңіз. **LPR Settings (LPR параметрлері)** бөлімінен **Queue name (Кезек атауы)** бөлімінде "PASSTHRU" енгізіңіз. **LPR Byte Counting Enabled (LPR байттарды санау қосылған)** опциясын таңдап, **OK** түймесін басыңыз.

Функция параметрлері

Принтерді ортақ пайдалану

Принтерді сервердің/клиенттің қосылымында (принтерді Windows сервері арқылы ортақ пайдалану) пайдаланғанда, принтердің ортақ пайдалану мүмкіндігін басып шығару серверінен реттеңіз.

- 1 Басып шығару серверінде **Control Panel (Басқару тақтасы) > View devices and printers (Құрылғылар мен принтерлерді көру)** параметрін таңдаңыз.
- 2 Ортақ пайдалану қажет принтер белгішесін (басып шығару кезегі) тінтуірдің оң жағымен басып, **Printer Properties (Принтер сипаттары) > Sharing (Ортақ пайдалану)** қойындысын таңдаңыз.
- 3 **Share this printer (Принтерді ортақ пайдалану)** таңдап, **Share name (Атауды ортақ пайдалану)** мәнін енгізіңіз.

Windows Server 2012 жүйесінде **Change Sharing Options (Ортақ пайдалану параметрлерін өзгерту)** түймесін басып, параметрлерді теңшеңіз.

Қосымша драйверлерді орнату

Егер сервер мен клиенттерге арналған Windows нұсқалары әртүрлі болса, басып шығару серверіне қосымша драйверлерді орнату ұсынылады.

- 1 Басып шығару серверінде **Control Panel (Басқару тақтасы) > View devices and printers (Құрылғылар мен принтерлерді көру)** параметрін таңдаңыз.
- 2 Клиенттермен ортақ пайдаланғыңыз келетін принтер белгішесін тінтуірдің оң жағымен басып, **Printer Properties (Принтер сипаттары) > Sharing (Ортақ пайдалану)** қойындысын басыңыз.
- 3 **Additional Drivers (Қосымша драйверлер)** басыңыз.
Windows Server 2012 жүйесінде **Change Sharing Options (Ортақ пайдалану параметрлерін өзгерту)** түймесін басып, параметрлерді теңшеңіз.
- 4 Клиенттер үшін Windows нұсқаларын таңдап, **ОК** басыңыз.
- 5 Принтер драйверіне (*.inf) арналған ақпарат файлын таңдаңыз, содан соң драйверді орнатыңыз.

Қатысты ақпарат

→ ["Ортақ принтерді пайдалану" бетте 26](#)

Ортақ принтерді пайдалану

Әкімші клиенттерге басып шығару серверіне тағайындалған компьютер атауын және оны өздерінің компьютерлеріне қосу әдісін хабарлау қажет. Егер қосымша драйверлер теңшелмеген болса, клиенттерге ортақ принтерді қосу үшін **Devices and Printers (Құрылғылар және принтерлер)** пайдалану әдісін хабарлаңыз.

Егер басып шығару серверінде қосымша драйверлер теңшелген болса, осы қадамдарды орындаңыз:

Функция параметрлері

1 **Windows Explorer (Windows жетектеушісі)** ішінде басып шығару серверіне тағайындалған атауды таңдаңыз.

2 Пайдаланғыңыз келетін принтерді екі рет басыңыз.

Қатысты ақпарат

- ➔ [“Принтерді ортақ пайдалану” бетте 26](#)
- ➔ [“Қосымша драйверлерді орнату” бетте 26](#)

Бір рангілік қосылымға арналған принтер драйвері параметрлері

Бір рангілік қосылым (тікелей басып шығару) үшін принтер драйвері әрбір клиенттің компьютерінде орнатылуы қажет.

Қатысты ақпарат

- ➔ [“Принтер драйверін реттеу” бетте 27](#)

Принтер драйверін реттеу

Шағын ұйымдар үшін әрбір клиенттің компьютеріне принтер драйверін орнатуды ұсынамыз.

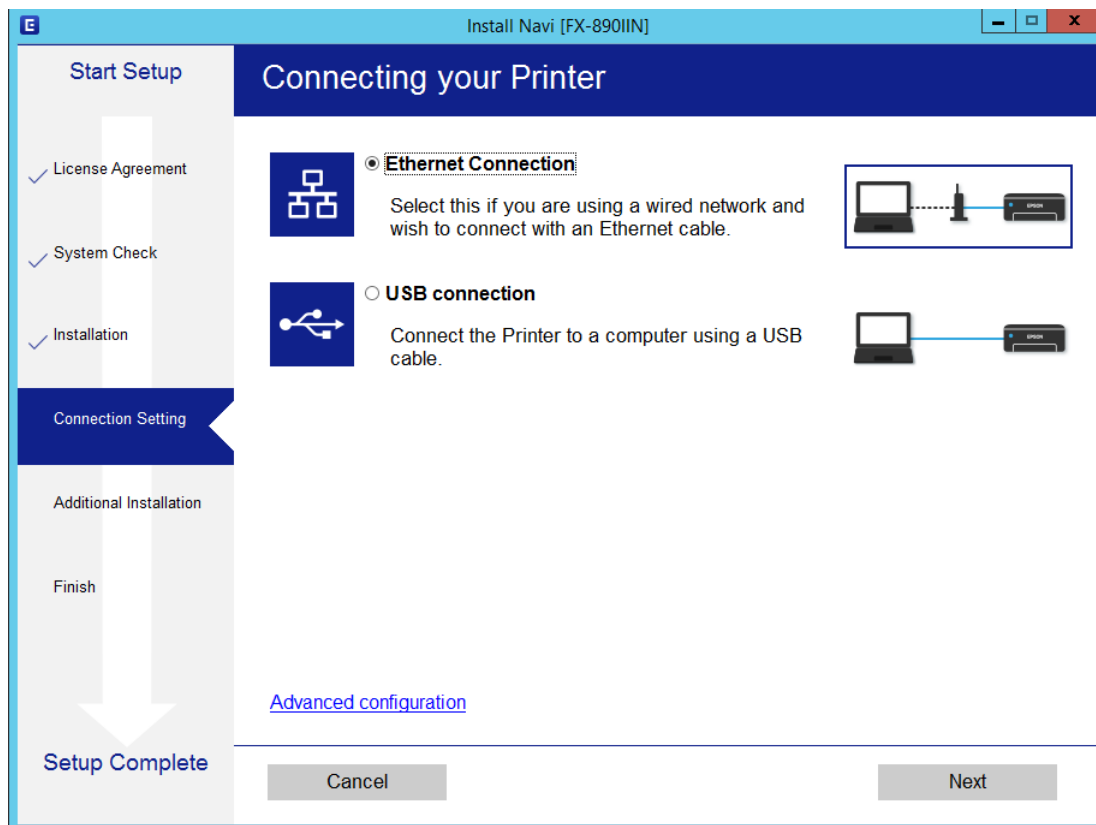
Ескертпе:

Принтер бірнеше клиент компьютеріне пайдаланылғанда, EpsonNet SetupManager мүмкіндігін пайдалану және драйверді бума ретінде жеткізу арқылы орнату операциясының уақытын автоматты түрде азайтуға болады.

1 Орнату құралын іске қосыңыз.

Функция параметрлері

2 Принтер үшін қосылым әдісін таңдап, **Next (Келесі)** түймесін басыңыз.



Ескертпе:

Егер **Select Software Installation (Бағдарламаны орнатуды таңдау)** бөлімі көрсетілсе, **Change or re-set the connection method (Қосылым әдісін өзгерту немесе қайта орнату)** параметрін таңдаңыз, содан соң **Next (Келесі)** түймесін басыңыз.

3 Экрандағы нұсқауларды орындаңыз.

Қатысты ақпарат

➔ "EpsonNet SetupManager" бетте 65

Қауіпсіздік параметрлері

Қауіпсіздік параметрлері

Бұл тарауда қауіпсіздік параметрлері түсіндіріледі.

Қауіпсіздік параметрлері және қауіпті болдырмау

Құрылғы желіге қосылғанда оған қашықтағы орыннан кіруге болады. Оған қоса, операция тиімділігі мен ыңғайлылығын жақсартуда пайдалы болатын құрылғыны бірнеше адам ортақ пайдалана алады. Дегенмен, заңсыз кіру, заңсыз пайдалану және деректерді ұрлау сияқты қатерлер артады.

Осы қатердің алдын алу мақсатында Epson принтерлерінде әртүрлі қауіпсіздік технологиялары бар. Құрылғыны тұтынушының ортасы ақпаратымен кірістірілген орта шарттарына сәйкес қажетінше орнатыңыз.

Мүмкіндік атауы	Мүмкіндік түрі	Орнатылатын	Болдырылмайтын
Әкімші құпия сөзі үшін орнату	Желі не USB қосылымын орнату сияқты жүйелік параметрлерді құлыптайды.	Әкімші құрылғыға құпия сөзді орнатады. Конфигурация немесе жаңарту файлдары Web Config және Epson Device Admin арқылы кез келген жерде қолжетімді.	Идентификатор, құпия сөз, желі параметрлері және контактілері сияқты құрылғыда сақталған ақпараттың заңсыз оқылуынан және өзгеруінен қорғаңыз. Сондай-ақ, желі ортасына немесе қауіпсіздік саясатына арналған ақпараттың берілуі сияқты қауіпсіздік қатерлерінің кең ауқымын азайтыңыз.
Қызметтің протоколы мен басқаруы	Құрылғылар мен компьютерлер арасындағы байланыс үшін пайдаланылатын протоколдар мен қызметтерді басқарады және басып шығару сияқты мүмкіндіктерді ажыратады.	Бөлек рұқсат берілген немесе тыйым салынған мүмкіндіктерге қолданылатын протокол немесе қызмет.	Пайдаланушыларды қажет емес функцияларды пайдалануын болдырмау арқылы алдын ала қарастырылмаған пайдаланудан пайда болуы мүмкін қауіпсіздік қатерлерін азайту.

Қауіпсіздік параметрлері

Мүмкіндік атауы	Мүмкіндік түрі	Орнатылатын	Болдырылмайтын
SSL/TLS байланыстары	Компьютер мен принтердің байланыс жолы SSL/TLS байланысы арқылы шифрланады. Байланыстың контентін принтер параметрлері және IPPS протоколының басып шығарулары арқылы браузермен қорғалады.	CA қол қойылған сертификатты алып, оны принтерге импорттаңыз.	CA қол қойылған сертификаттау арқылы құрылғының идентификациялауын жою заңды пайдаланушы ретінде құқық бұзушылық және рұқсат берілмеген кіру мүмкіндігін болдырмайды. Оған қоса, SSL/TLS параметрінің байланыс контенттері қорғалады және деректерді және орнату ақпаратын басып шығаруға арналған контенттердің берілуін болдырмайды.
IPsec/IP сүзгіленуі	Кейбір клиенттен алынған немесе белгілі бір түрдегі деректердің ажыратуына және кесілуіне рұқсат беруге орнатуға болады. IPsec параметрі деректерді IP бумалар жиынтығы арқылы қорғағанда (шифрлау және аутентификациялау), қорғалмаған басып шығару протоколын және сканерлеу протоколын қауіпсіз байланыстыруға болады.	Құрылғы кіре алатын деректердің клиентін немесе түрін орнату үшін негізгі саясатты және жеке саясатты жасаңыз.	Құрылғыға рұқсатсыз кіруден, байланыс деректерін бұрмалаудан және ұрлаудан қорғаңыз.
SNMPv3	Келесі мүмкіндіктер қосылған: желіде қосылған құрылғыларды бақылау, басқару, шифрлау, пайдаланушы аутентификациясы үшін деректерді SNMP протоколына біріктіру, т.б.	SNMPv3 параметрін қосып, аутентификациялау және шифрлау әдісін орнатыңыз.	Құй бақылауында желі, құпиялылық арқылы өзгерту параметрлерін тексеріңіз.

Қатысты ақпарат

- ➔ [“Әкімші құпия сөзін теңшеу” бетте 31](#)
- ➔ [“Протоколдар мен қызметтерді басқару” бетте 32](#)
- ➔ [“Принтермен SSL/TLS байланысы” бетте 36](#)

Қауіпсіздік мүмкіндігінің параметрлері

IPsec/IP сүзгіленуін орнатқанда, жалған атты пайдалану немесе ақпаратты ұрлау сияқты қауіпсіздік қатерлерін азайту мақсатында параметрлер ақпаратын беру үшін SSL/TLS параметрі арқылы Web Config бөліміне кіріңіз.

Қауіпсіздік параметрлері

Әкімші құпия сөзін теңшеу

Әкімші құпия сөзін орнатқанда, әкімшілерден басқа пайдаланушылар жүйе басқаруға арналған параметрлерді өзгерте алмайды. Web Config көмегімен әкімші құпия сөзін орнатуға және өзгертуге болады.

Қатысты ақпарат

➔ “Web Config көмегімен әкімші құпия сөзін теңшеу” бетте 31

Web Config көмегімен әкімші құпия сөзін теңшеу

Web Config көмегімен әкімші құпия сөзін орнатуға болады.

- 1 Web Config бөліміне кіріп, **Administrator Settings (Әкімші параметрлері) > Change Administrator Password (Әкімші құпия сөзін өзгерту)** тармағын таңдаңыз.
- 2 Құпия сөзді **New Password (Жаңа құпия сөз)** және **Confirm New Password (Жаңа құпия сөзді растау)** ішіне енгізіңіз.

Құпия сөзді жаңасына өзгерткіңіз келсе, ағымдағы құпия сөзді енгізіңіз.

EPSON	FX-890IIN
<ul style="list-style-type: none"> [-] Status <ul style="list-style-type: none"> Product Status Network Status [+] Network Settings [+] Network Security Settings [+] Services [-] Administrator Settings <ul style="list-style-type: none"> Change Administrator Password Administrator Name/Contact Information 	<p>Administrator Settings > Change Administrator Password</p> <p>Current password : <input type="password"/></p> <p>New Password : <input type="password"/> Enter between 1 and 20 characters. </p> <p>Confirm New Password : <input type="password"/></p> <p>Note: It is recommended to communicate via HTTPS for entering an administrator password.</p> <p style="text-align: center;"><input type="button" value="OK"/></p>

- 3 **OK** түймесін таңдаңыз.

Ескертпе:

- Құлыпталған мәзір элементтерін орнату немесе өзгерту үшін **Administrator Login (Әкімші ретінде кіру)** түймесін басыңыз, содан соң әкімшінің құпия сөзін енгізіңіз.
- Әкімшінің құпия сөзін жою үшін **Administrator Settings (Әкімші параметрлері) > Delete Administrator Authentication Information (Әкімшінің аутентификациясы туралы ақпаратты жою)** түймесін басыңыз, содан соң әкімшінің құпия сөзін енгізіңіз.

Қатысты ақпарат

➔ “Web Config жүйесіне кіру” бетте 20

Қауіпсіздік параметрлері

Протоколдар мен қызметтерді басқару

Әр түрлі жолдар мен протоколдарды пайдаланып басып шығаруыңызға болады. Арнайы жолдардан басып шығаруды шектеу арқылы немесе қолжетімді функцияларды басқару арқылы қарастырылмаған қауіпсіздік тәуекелдерін азайтуыңызға болады.

Протоколдарды басқару

Протокол параметрлерін конфигурациялау.

- 1 Web Config бөліміне кіріп, **Services (Қызметтер) > Protocol (Протокол)** тармағын таңдаңыз.
 - 2 Әрбір элементті конфигурациялаңыз.
 - 3 **Next (Келесі)** түймесін басыңыз.
 - 4 **OK** түймесін басыңыз.
- Параметрлер принтерге қолданылады.

Қатысты ақпарат

- ➔ [“Web Config жүйесіне кіру” бетте 20](#)
- ➔ [“Қосылатын және ажыратылатын протоколдар” бетте 32](#)
- ➔ [“Протокол параметрінің элементтері” бетте 33](#)

Қосылатын және ажыратылатын протоколдар

Протокол	Сипаттама
Bonjour Settings (Bonjour параметрлері)	Bonjour қызметін пайдалануды көрсетуіңізге болады. Bonjour мүмкіндігі құрылғыларды іздеу, басып шығару (AirPrint) және т.б. үшін пайдаланылады.
SLP Settings (SLP параметрлері)	SLP функциясын қосуға немесе өшіруге болады. SLP функциясы EpsonNet Config бөлімінде желі іздеу үшін пайдаланылады.
LLTD Settings (LLTD параметрлері)	LLTD функциясын қосуға немесе өшіруге болады. Ол қосылған кезде Windows желі картасында көрсетіледі.
LLMNR Settings (LLMNR параметрлері)	LLMNR функциясын қосуға немесе өшіруге болады. Ол қосылған кезде атау ажыратымдылығын NetBIOS параметрінсіз пайдаланасыз, ал DNS параметрін пайдала алмайсыз.
LPR Settings (LPR параметрлері)	LPR басып шығаруды пайдалануды не пайдаланбауды көрсетуіңізге болады. Ол қосылған кезде LPR портынан басып шығаруыңызға болады.
RAW(Port9100) Settings (RAW(Port9100) параметрлері)	RAW портынан (Port 9100) басып шығаруға рұқсат беруді не бермеуді көрсетуіңізге болады. Ол қосылған кезде RAW портынан (9100 порты) басып шығаруыңызға болады.

Қауіпсіздік параметрлері

Протокол	Сипаттама
RAW(Custom Port) Settings (RAW(теңшелмелі порт) параметрлері)	RAW портынан (теңшелмелі порт) басып шығаруға рұқсат беруді не бермеуді көрсетуіңізге болады. Ол қосылған кезде RAW портынан (теңшелмелі порт) басып шығаруыңызға болады.
IPP Settings (IPP параметрлері)	IPP портынан басып шығаруға рұқсат беруді немесе бермеуді көрсетуіңізге болады. Ол қосылған кезде интернет арқылы (AirPrint қоса) басып шығаруыңызға болады.
FTP Settings (FTP параметрлері)	FTP басып шығаруды пайдалануды не пайдаланбауды көрсетуіңізге болады. Ол қосылған кезде FTP сервері арқылы басып шығаруыңызға болады.
SNMPv1/v2c Settings (SNMPv1/v2c параметрлері)	SNMPv1/v2c протоколын пайдалануды не пайдаланбауды көрсетуіңізге болады. Бұл құрылғыларды орнатуға, бақылауға және тағы басқа әрекеттерге пайдаланылады.
SNMPv3 Settings (SNMPv3 параметрлері)	SNMPv3 протоколын пайдалануды не пайдаланбауды көрсетуіңізге болады. Бұл шифрланған құрылғыларды орнатуға, бақылауға және тағы басқа әрекеттерге пайдаланылады.

Қатысты ақпарат

- ➔ [“Протоколдарды басқару” бетте 32](#)
- ➔ [“Протокол параметрінің элементтері” бетте 33](#)

Протокол параметрінің элементтері

EPSON
FX-890IIN

[Administrator Logout](#)

Status

[Product Status](#)

[Network Status](#)

Network Settings

Network Security Settings

Services

[Protocol](#)

Administrator Settings

Services > Protocol

Note: If you need to change the Device Name used on each protocol and the Bonjour Name, change the Device Name in the Network Settings.
If you need to change the Location used on each protocol, change it in the Network Settings.

Bonjour Settings

Use Bonjour

Bonjour Name :

Bonjour Service Name :

Location :

Top Priority Protocol :

SLP Settings

Enable SLP

LLTD Settings

Enable LLTD

Device Name :

LLMNR Settings

Enable LLMNR

LPR Settings

Allow LPR Port Printing

Printing Timeout (sec) :

RAW(Port9100) Settings

Қауіпсіздік параметрлері

Элементтер	Мәнді орнату және сипаттама
Bonjour Settings (Bonjour параметрлері)	
Use Bonjour (Bonjour қызметін пайдалану)	Мұны Bonjour арқылы құрылғыларды іздеу немесе пайдалану үшін таңдаңыз. Егер бұл тазаланса, AirPrint пайдалана алмайсыз.
Bonjour Name (Bonjour атауы)	Bonjour атауын көрсетеді.
Bonjour Service Name (Bonjour қызмет атауы)	Bonjour қызмет атауын көрсетеді.
Location (Орны)	Bonjour орын атауын көрсетеді.
Top Priority Protocol (Жоғары басымдық протоколы)	Bonjour басып шығару үшін ең жоғары басымдылықты протоколды таңдаңыз.
SLP Settings (SLP параметрлері)	
Enable SLP (SLP іске қосу)	SLP функциясын қосу үшін, осыны таңдаңыз. Бұл EpsonNet Config бөлімінде желі іздеу үшін пайдаланылады.
LLTD Settings (LLTD параметрлері)	
Enable LLTD (LLTD іске қосу)	LLTD қосу үшін, осыны таңдаңыз. Принтер Windows желі картасында көрсетіледі.
Device Name (Құрылғы атауы)	LLTD құрылғы атауын көрсетеді.
LLMNR Settings (LLMNR параметрлері)	
Enable LLMNR (LLMNR іске қосу)	LLMNR қосу үшін, осыны таңдаңыз. DNS пайдалану мүмкін болмаса, атау ажыратымдылығын NetBIOS параметрінсіз пайдалануға болады.
LPR Settings (LPR параметрлері)	
Allow LPR Port Printing (LPR портынан басып шығару рұқсатын беру)	LPR портынан басып шығаруға рұқсат беру үшін таңдаңыз.
Printing Timeout (sec) (Басып шығару кідірісі (сек))	LPR басып шығару үшін 0-3 600 секунд аралығындағы кідіріс мәнін енгізіңіз. Егер кідіріс жасағыңыз келмесе, 0 мәнін енгізіңіз.
RAW(Port9100) Settings (RAW(Port9100) параметрлері)	
Allow RAW(Port9100) Printing (RAW(Port9100) басып шығару рұқсатын беру)	RAW портынан (9100 порты) басып шығаруға рұқсат беруді таңдаңыз.
Printing Timeout (sec) (Басып шығару кідірісі (сек))	RAW (9100 порты) басып шығару үшін 0 мен 3 600 секунд арасындағы кідірісті енгізіңіз. Егер кідіріс жасағыңыз келмесе, 0 мәнін енгізіңіз.
RAW(Custom Port) Settings (RAW(теңшелмелі порт) параметрлері)	
Allow RAW(Custom Port) Printing (RAW(теңшелмелі порт) басып шығару рұқсатын беру)	RAW портынан (теңшелмелі порт) басып шығаруға рұқсат беруді таңдаңыз.
Port Number (Порт нөмірі)	RAW (теңшелмелі порт) басып шығару үшін 9100, 1865 және 2968 сандарынан басқа 1024 - 65535 аралығындағы порт нөмірін енгізіңіз.
Printing Timeout (sec) (Басып шығару кідірісі (сек))	RAW (теңшелмелі порт) басып шығару үшін 0 мен 3 600 секунд арасындағы кідірісті енгізіңіз. Егер кідіріс жасағыңыз келмесе, 0 мәнін енгізіңіз.

Қауіпсіздік параметрлері

Элементтер	Мәнді орнату және сипаттама
IPP Settings (IPP параметрлері)	
Enable IPP (IPP іске қосу)	IPP байланысын қосуды таңдаңыз. IPP протоколын қолдайтын принтерлер ғана көрсетіледі. Егер бұл өшірілсе, AirPrint пайдалана алмайсыз.
Allow Non-secure Communication (Сенімсіз байланысқа рұқсат беру)	Принтерге ешқандай қауіпсіздік шараларынсыз (IPP) байланыс орнатуға рұқсат беруді таңдаңыз.
Communication Timeout (sec) (Байланыс кідірісі (сек))	IPP басып шығару үшін 0-3 600 секунд аралығындағы кідіріс мәнін енгізіңіз.
URL(Network (Желі))	Принтер сымды LAN арқылы қосылғанда IPP URL мекенжайларын (http және https) көрсетеді. URL мекенжайы принтер IP мекенжайының, IPP принтер атауының біріктірілген мәні.
Printer Name (Принтер атауы)	IPP принтер атауын көрсетеді.
Location (Орны)	IPP орнын көрсетеді.
FTP Settings (FTP параметрлері)	
Enable FTP Server (FTP серверін іске қосу)	FTP басып шығаруын іске қосу үшін таңдаңыз. FTP басып шығаруды қолдайтын принтерлер ғана көрсетіледі.
Communication Timeout (sec) (Байланыс кідірісі (сек))	FTP байланысы үшін 0 мен 3 600 секунд аралығындағы кідіріс мәнін енгізіңіз. Егер кідіріс жасағыңыз келмесе, 0 мәнін енгізіңіз.
SNMPv1/v2c Settings (SNMPv1/v2c параметрлері)	
Enable SNMPv1/v2c (SNMPv1/v2c іске қосу)	SNMPv1/v2c іске қосу үшін таңдаңыз. SNMPv3 протоколын қолдайтын принтерлер ғана көрсетіледі.
Access Authority (Өкілеттік бөліміне кіру)	SNMPv1/v2c қосылған кезде кіру құзіретін орнатыңыз. Read Only (Тек оқу) не Read/Write (Оқу/Жазу) опциясын таңдаңыз.
Community Name (Read Only) (Қауымдастық атауы (тек оқуға арналған))	0 – 32 ASCII (0x20 – 0x7E) таңбаларын енгізіңіз.
Community Name (Read/Write) (Қауымдастық атауы (оқу/жазу))	0 – 32 ASCII (0x20 – 0x7E) таңбаларын енгізіңіз.
SNMPv3 Settings (SNMPv3 параметрлері)	
Enable SNMPv3 (SNMPv3 іске қосу)	Ұяшыққа белгі қойылғанда SNMPv3 параметрі қосылады.
User Name (Пайдаланушы аты)	1 байттық таңбалар арқылы 1 және 32 аралығында таңбаларды енгізіңіз.
Authentication Settings (Аутентификация параметрлері)	
Algorithm (Алгоритм)	SNMPv3 параметріне арналған аутентификация үшін алгоритмді таңдаңыз.
Password (Құпия сөз)	SNMPv3 параметріне арналған аутентификация үшін құпия сөзді таңдаңыз. ASCII (0x20-0x7E) пішімінде 8-32 аралығындағы таңбаларды енгізіңіз. Егер мұны көрсетпесеңіз, оны бос қалдырыңыз.
Confirm Password (Құпия сөзді растау)	Растау үшін теңшелген құпия сөзді енгізіңіз.
Encryption Settings (Шифрлау параметрлері)	

Қауіпсіздік параметрлері

Элементтер	Мәнді орнату және сипаттама
Algorithm (Алгоритм)	SNMPv3 параметріне арналған шифрлау үшін алгоритмді таңдаңыз.
Password (Құпия сөз)	SNMPv3 параметріне арналған шифрлау үшін құпия сөзді таңдаңыз. ASCII (0x20-0x7E) пішімінде 8-32 аралығындағы таңбаларды енгізіңіз. Егер мұны көрсетпесеңіз, оны бос қалдырыңыз.
Confirm Password (Құпия сөзді растау)	Растау үшін теңшелген құпия сөзді енгізіңіз.
Context Name (Контекст атауы)	Unicode (UTF-8) пішімінде 32 немесе одан аз таңба аралығында енгізіңіз. Егер мұны көрсетпесеңіз, оны бос қалдырыңыз. Енгізуге болатын таңбалардың саны тілге байланысты әртүрлі болады.

Қатысты ақпарат

- ➔ [“Протоколдарды басқару” бетте 32](#)
- ➔ [“Қосылатын және ажыратылатын протоколдар” бетте 32](#)

Принтермен SSL/TLS байланысы

Сервер сертификаты SSL/TLS (Қорғалған сокеттер деңгейі/Транспорт деңгейі қауіпсіздігі) байланысы арқылы принтерге орнатылса, компьютерлер арасындағы байланыс жолын шифрлауға болады. Қашықтан және авторизацияланбаған кіру мүмкіндігін болдырмау үшін осыны орындаңыз.

Сандық куәландыру туралы

- CA қолтаңбасы бар куәлік
CA (Куәландыру орталығы) қолтаңбасы бар куәлікті куәландыру орталығынан алу керек. CA қолтаңбасы бар куәлік арқылы қорғалған байланыстарды қамтамасыз етуге болады. Әрбір қауіпсіздік мүмкіндігі үшін CA қолтаңбасы бар куәлікті пайдалануға болады.
- CA куәлігі
CA куәлігі үшінші тараптың сервердің сәйкестік куәлігін тексергенін білдіреді. Бұл қауіпсіздіктің сенімді веб мәнеріндегі басты құрамдас болып табылады. Сервер түпнұсқалығын растау үшін CA куәлігін оны шығаратын куәландыру орталығынан алу қажет.
- Өзін-өзі растайтын куәлік
Өзін-өзі растайтын куәлік принтердің өзі шығаратын және қол қоятын куәлік болып табылады. Бұл куәлік сенімді емес және спуфинг алдын алмайды. Егер осы куәлікті SSL/TLS куәлігі үшін пайдалансаңыз, шолғышта қауіпсіздік ескертуі көрсетілуі мүмкін. Осы куәлікті тек SSL/TLS байланысы үшін пайдалануға болады.

Қатысты ақпарат

- ➔ [“CA қолтаңбасы бар куәлікті алу және импорттау” бетте 37](#)
- ➔ [“CA қолтаңбасы бар куәлікті жою” бетте 40](#)
- ➔ [“Өзін-өзі растайтын куәлікті жаңарту” бетте 40](#)

Қауіпсіздік параметрлері

CA қолтаңбасы бар куәлікті алу және импорттау

CA қолтаңбасы бар куәлікті алу

CA қолтаңбасы бар куәлікті алу үшін CSR (куәлікке қол қою сұрауы) жасап, оны куәландыру орталығына жіберіңіз. CSR сұрауын Web Config және компьютер арқылы жасауға болады.

Web Config арқылы CSR сұрауын жасау және CA қолтаңбасы бар куәлікті алу үшін қадамдарды орындаңыз. Web Config арқылы CSR сұрауын жасаған кезде куәлік PEM/DER пішімінде болады.

- 1 Web Config бөліміне кіріп, **Network Security Settings (Желі қауіпсіздігінің параметрлері)** таңдаңыз. Кейін **SSL/TLS > Certificate (Сертификат)** тармағын таңдаңыз.
- 2 **CSR** параметрінің **Generate (Құру)** түймесін басыңыз.
CSR жасау беті ашылады.
- 3 Әрбір элемент мәнін енгізіңіз.

Ескертпе:

Қолжетімді кілт ұзындығы және қысқартулар куәландыру орталығына қарай әртүрлі болады. Сұрауды әрбір куәландыру орталығының ережелеріне сәйкес жасаңыз.

- 4 **OK** түймесін басыңыз.
Аяқталу хабары көрсетіледі.
- 5 **Network Security Settings (Желі қауіпсіздігінің параметрлері)** бөлімін таңдаңыз. Кейін **SSL/TLS > Certificate (Сертификат)** тармағын таңдаңыз.
- 6 CSR сұрауын компьютерге жүктеу үшін **CSR** жүктеу түймешіктерінің біреуін әрбір куәландыру орталығы көрсеткен пішімге сәйкес басыңыз.

**Маңызды:**

Қайтадан CSR жасамаңыз. Жасаған жағдайда жарияланған CA таңбасы бар куәлікті импорттай алмауыңыз мүмкін.

- 7 CSR сұрауын куәландыру орталығына жіберіп, CA қолтаңбасы бар куәлікті алыңыз.
Әрбір куәландыру орталығының жіберу әдісі және пішіні жөніндегі ережелерін орындаңыз.
- 8 Берілген CA қолтаңбасы бар куәлікті принтерге жалғанған компьютерге сақтаңыз.
CA қолтаңбасы бар куәлікті алу куәлікті тағайындауға сақтаған кезде аяқталады.

Қатысты ақпарат

- ➔ [“Web Config жүйесіне кіру” бетте 20](#)
- ➔ [“CSR баптауының элементтері” бетте 38](#)
- ➔ [“CA қолтаңбасы бар куәлікті импорттау” бетте 38](#)

Қауіпсіздік параметрлері

CSR баптауының элементтері

EPSON
FX-890IIN

[Administrator Logout](#)

Status

[Product Status](#)

[Network Status](#)

Network Settings

Network Security Settings

SSL/TLS

[Basic](#)

[Certificate](#)

IPsec/IP Filtering

Services

Administrator Settings

Network Security Settings > SSL/TLS > Certificate

Key Length :	RSA 2048bit - SHA-256
Common Name :	EPSONXXXXXX,EPSONXXXXXX.local,192.0.2.102
Organization :	
Organizational Unit :	
Locality :	
State/Province :	
Country :	

Элементтер	Параметрлер мен түсіндірме
Key Length (Кілт ұзындығы)	CSR үшін кілт ұзындығын таңдаңыз.
Common Name (Жалпы атау)	1 мен 128 аралығында таңба енгізе аласыз. Егер бұл IP мекенжайы болса, ол тұрақты IP мекенжайы болуы қажет. Мысалы: Web Config бөліміне кіретін URL мекенжайы: https://10.152.12.225 Ортақ атауы: 10.152.12.225
Organization (Ұйым)/ Organizational Unit (Ұйымдық бірлік)/ Locality (Өлке)/ State/Province (Облыс/ Провинция)	ASCII (0x20-0x7E) пішімінде 0-64 таңба аралығында енгізуге болады. Танымал атауларды үтірмен бөлуге болады.
Country (Ел)	ISO-3166 белгілеген екі цифрлы санмен ел кодын енгізіңіз.

Қатысты ақпарат

➔ [“CA қолтаңбасы бар куәлікті алу” бетте 37](#)

CA қолтаңбасы бар куәлікті импорттау



Маңызды:

- Принтер күні мен уақыты дұрыс орнатылғанын тексеріңіз.
- Егер куәлікті Web Config ішінде жасалған CSR арқылы алсаңыз, куәлікті бір рет импорттауға болады.

1

Web Config бөліміне кіріп, **Network Security Settings (Желі қауіпсіздігінің параметрлері)** таңдаңыз. Кейін **SSL/TLS > Certificate (Сертификат)** тармағын таңдаңыз.

2

Import (Импорттау) түймесін басыңыз.

Куәлікті импорттау беті ашылады.

Қауіпсіздік параметрлері

3 Әрбір элемент мәнін енгізіңіз.

CSR жасалатын орынға және куәліктің файл пішіміне қарай қажетті реттеулер әртүрлі болуы мүмкін. Қажетті элементтерге мәндерді мынаған сәйкес енгізіңіз.

- Web Config бөлімінен алынған PEM/DER пішімінің куәлігі
 - **Private Key (Құпия кілт):** Теңшемеңіз, себебі принтер құрамында жеке кілт бар.
 - **Password (Құпия сөз):** Теңшемеңіз.
 - **CA Certificate 1 (1-ші CA сертификаты)/CA Certificate 2 (2-ші CA сертификаты):** қосымша
- Компьютерден алынған PEM/DER пішімінің куәлігі
 - **Private Key (Құпия кілт):** Орнату қажет.
 - **Password (Құпия сөз):** Теңшемеңіз.
 - **CA Certificate 1 (1-ші CA сертификаты)/CA Certificate 2 (2-ші CA сертификаты):** қосымша
- Компьютерден алынған PKCS#12 пішімінің куәлігі
 - **Private Key (Құпия кілт):** Теңшемеңіз.
 - **Password (Құпия сөз):** Қосымша
 - **CA Certificate 1 (1-ші CA сертификаты)/CA Certificate 2 (2-ші CA сертификаты):** Теңшемеңіз.

4 **OK** түймесін басыңыз.

Аяқталу хабары көрсетіледі.

Ескертпе:

Куәлік мәліметтерін тексеру үшін, **Confirm (Растау)** түймесін басыңыз.

Қатысты ақпарат

➔ “Web Config жүйесіне кіру” бетте 20

➔ “CA қолтаңбасы бар куәлігін импорттау баптауының элементтері” бетте 39

CA қолтаңбасы бар куәлігін импорттау баптауының элементтері

EPSON	FX-890IIN
Administrator Logout <input type="checkbox"/> Status Product Status Network Status <input checked="" type="checkbox"/> Network Settings <input checked="" type="checkbox"/> Network Security Settings <input checked="" type="checkbox"/> SSL/TLS Basic Certificate <input checked="" type="checkbox"/> IPsec/IP Filtering <input checked="" type="checkbox"/> Services <input checked="" type="checkbox"/> Administrator Settings	Network Security Settings > SSL/TLS > Certificate Server Certificate : <input type="text" value="Certificate (PEM/DER)"/> <input type="button" value="Browse..."/> No file selected. Private Key : <input type="text"/> <input type="button" value="Browse..."/> No file selected. Password : <input type="text"/> CA Certificate 1 : <input type="text"/> <input type="button" value="Browse..."/> No file selected. CA Certificate 2 : <input type="text"/> <input type="button" value="Browse..."/> No file selected. Note: It is recommended to communicate via HTTPS for importing a certificate. <input type="button" value="OK"/> <input type="button" value="Back"/>

Қауіпсіздік параметрлері

Элементтер	Параметрлер мен түсіндірме
Server Certificate (Сервер сертификаты) немесе Client Certificate (Клиент сертификаты)	Куәлік пішімін таңдаңыз.
Private Key (Құпия кілт)	Егер PEM/DER пішімінің куәлігін компьютерден жасалған CSR арқылы алсаңыз, куәлікке сәйкес жеке кілт файлын көрсетіңіз.
Password (Құпия сөз)	Жеке кілтті шифрлау үшін құпия сөзді енгізіңіз.
CA Certificate 1 (1-ші CA сертификаты)	Егер куәлік пішімі Certificate (PEM/DER) (Куәлік (PEM/DER)) болса, сервер куәлігін шығаратын куәландыру орталығының куәлігін импорттаңыз. Егер қажет болса, файлды көрсетіңіз.
CA Certificate 2 (2-ші CA сертификаты)	Егер куәлік пішімі Certificate (PEM/DER) (Куәлік (PEM/DER)) болса, CA Certificate 1 (1-ші CA сертификаты) шығаратын куәландыру орталығының куәлігін импорттаңыз. Егер қажет болса, файлды көрсетіңіз.

Қатысты ақпарат

→ [“CA қолтаңбасы бар куәлікті импорттау” бетте 38](#)

СА қолтаңбасы бар куәлікті жою

Куәлік мерзімі аяқталған кезде немесе шифрланған қосылым енді қажет болмаған кезде импортталған куәлікті жоюға болады.



Маңызды:

Егер куәлікті *Web Config* ішінде жасалған CSR арқылы алсаңыз, жойылған куәлікті қайта импорттау мүмкін емес. Бұл жағдайда CSR жасап, куәлікті қайта алыңыз.

- 1 Web Config бөліміне кіріп, **Network Security Settings (Желі қауіпсіздігінің параметрлері)** таңдаңыз. Кейін **SSL/TLS > Certificate (Сертификат)** тармағын таңдаңыз.
- 2 **Delete (Жою)** түймесін басыңыз.
- 3 Көрсетілген хабарда сертификатты жойғыңыз келетінін растаңыз.

Қатысты ақпарат

→ [“Web Config жүйесіне кіру” бетте 20](#)

Өзін-өзі растайтын куәлікті жаңарту

Егер принтер HTTPS сервер мүмкіндігіне қолдау көрсетсе, өзін-өзі растайтын куәлікті жаңартуға болады. Өзін-өзі растайтын куәлік арқылы Web Config бөліміне кіргенде, ескерту хабары пайда болады.

Жеке қолтаңба бар куәлікті CA қолтаңбасы бар куәлікті алып, импорттағанша пайдаланыңыз.

- 1 Web Config бөліміне кіріп, **Network Security Settings (Желі қауіпсіздігі параметрлері) > SSL/TLS > Certificate (Сертификат)** тармағына өтіңіз.

Қауіпсіздік параметрлері

2 Update (Жаңарту) түймесін басыңыз.

3 Common Name (Ортақ атау) енгізіңіз.

Принтер үшін IP мекенжайын немесе FQDN атауы сияқты идентификаторды енгізіңіз. 1 мен 128 аралығында таңба енгізе аласыз.

Ескертпе:

Ерекшеленетін атауды (CN) үтірмен бөлуге болады.

4 Куәлік үшін жарамдылық мерзімін көрсетіңіз.

5 Next (Келесі) түймесін басыңыз.

Растау хабары көрсетіледі.

6 OK түймесін басыңыз.

Принтер жаңартылады.

Ескертпе:

Куәлік мәліметтерін тексеру үшін, Соплігт (Растау) түймесін басыңыз.

Қатысты ақпарат

➔ [“Web Config жүйесіне кіру” бетте 20](#)

Қауіпсіздік параметрлері

IPsec/IP сүзгіленуі арқылы шифрланған байланыс

IPsec/IP сүзу туралы ақпарат

Егер принтер IPsec/IP сүзуге қолдау көрсетсе, қозғалысты IP мекенжайлары, қызметтер және порт негізінде сүзуге болады. Сүзуді біріктіріп, принтерді белгілі бір клиенттерді және көрсетілген деректерді қабылдауға немесе блоктауға теңшеуге болады. Сонымен қатар, IPsec арқылы қауіпсіздік деңгейін жақсартуға болады.

Қозғалысты сүзу үшін әдепкі амалын теңшеңіз. Әдепкі амал принтерге қосылатын әрбір пайдаланушыға немесе топқа қолданылады. Пайдаланушыларды және пайдаланушылар топтарын егжей-тегжейлі басқару үшін топтық саясаттарды теңшеңіз. Топтық амал пайдаланушыға немесе пайдаланушы тобына қолданылатын бір немесе бірнеше ереже болып табылады. Принтер теңшелген саясаттарға сәйкес келетін IP бумаларын басқарады. IP бумаларының түпнұсқалық растамасы 1 және 10 аралығындағы топтық амалдар, кейін әдепкі амал ретімен орындалады.

Ескертпе:

Windows Vista не кейінгі нұсқасы немесе Windows Server 2008 не кейінгі нұсқасы іске қосылған компьютерлер IPsec қолдайды.

Әдепкі саясатты теңшеу

- 1 Web Config бөліміне кіріп, **Network Security Settings (Желі қауіпсіздігі параметрлері) > IPsec/IP Filtering (IPsec/IP сүзу) > Basic (Негізгі)** тармағын таңдаңыз.
- 2 Әрбір элемент мәнін енгізіңіз.
- 3 **Next (Келесі)** түймесін басыңыз.
Растау хабары көрсетіледі.
- 4 **OK** түймесін басыңыз.
Принтер жаңартылады.

Қатысты ақпарат

- ➔ [“Web Config жүйесіне кіру” бетте 20](#)
- ➔ [“Әдепкі саясат параметрінің элементтері” бетте 43](#)

Қауіпсіздік параметрлері

Әдепкі саясат параметрінің элементтері

EPSON
FX-890IIN

[Administrator Logout](#)

- Status
- [Product Status](#)
- [Network Status](#)
- Network Settings
 - Network Security Settings
 - SSL/TLS
 - IPsec/IP Filtering
 - [Basic](#)
- Services
- Administrator Settings

Network Security Settings > IPsec/IP Filtering > Basic

Each policy is applied with following priorities:
Group Policy 1 > Group Policy 2 > ... > Group Policy 10 > Default Policy

Default Policy 1 2 3 4 5 6 7 8 9 10

IPsec/IP Filtering : Enable Disable

Default Policy

Access Control : IPsec

Authentication Method : Pre-Shared Key

Pre-Shared Key : ●●●●●●

Confirm Pre-Shared Key : ●●●●●●

Encapsulation : Transport Mode

Remote Gateway(Tunnel Mode) :

Security Protocol : ESP

Элементтер	Параметрлер мен түсіндірме	
IPsec/IP Filtering (IPsec/IP сүзу)	IPsec/IP сүзгіден өткізу мүмкіндігін қосуға немесе ажыратуға болады.	
Access Control (Кіру құқығын басқару)	Permit Access (Кіруге рұқсат ету)	Бұны конфигурацияланған IP бумаларының өтуіне рұқсат беру үшін таңдаңыз.
	Refuse Access (Кіруге рұқсат бермеу)	Бұны конфигурацияланған IP бумаларының өтуіне рұқсат бермеу үшін таңдаңыз.
	IPsec	Бұны конфигурацияланған IPsec бумаларының өтуіне рұқсат беру үшін таңдаңыз.
	Authentication Method (Аутентификация әдісі)	Үйлесімді аутентификация әдістерін көрсетеді.
Pre-Shared Key (Алдын ала берілген кілт)	1-127 таңба аралығындағы алдын ала берілген кілтті енгізіңіз.	
Confirm Pre-Shared Key (Алдын ала берілген кілтті растау)	Растау үшін теңшелген кілтті енгізіңіз.	
Encapsulation (Инкапсуляция)	Егер IPsec мәнін Access Control (Қатынасуды басқару) үшін таңдасаңыз, инкапсуляция режимін теңшеу қажет.	
	Transport Mode (Тасымалдау режимі)	Егер принтерді тек бір жергілікті желіде пайдалансаңыз, осыны таңдаңыз. 4 немесе кейінгі деңгейдегі IP бумалары шифрланады.
	Tunnel Mode (Туннельдік режим)	Принтерді IPsec-VPN секілді интернетке үйлесімді желіде таңдасаңыз, осы параметрді таңдаңыз. IP бумаларының тақырыбы және деректері шифрланады.

Қауіпсіздік параметрлері

Элементтер	Параметрлер мен түсіндірме	
Remote Gateway(Tunnel Mode) (Қашықтан басқару шлюзі (туннельдік режим))	Егер Tunnel Mode (Туннельдік режим) мәнін Encapsulation (Инкапсуляция) үшін таңдасаңыз, 1 мен 39 аралығындағы таңбадан тұратын шлюз мекенжайын енгізіңіз.	
Security Protocol (Қауіпсіздік протоколы)	Access Control (Қатынасуды басқару) параметріне арналған IPsec таңдасаңыз, опцияны таңдаңыз.	
	ESP	Түпнұсқалық растама және деректер тұтастығын қамтамасыз ету үшін осыны таңдаңыз және деректерді шифрлаңыз.
	AH	Түпнұсқалық растама және деректер тұтастығын қамтамасыз ету үшін осыны таңдаңыз. Тіпті деректерді шифрлауға тыйым салынса да, IPsec пайдалануға болады.

Қатысты ақпарат

➔ [“Әдепкі саясатты теңшеу” бетте 42](#)

Топтық саясатты теңшеу

- 1 Принтердің Web Config бөліміне кіріп, **Network Security Settings (Желі қауіпсіздігі параметрлері)** > **IPsec/IP Filtering (IPsec/IP сүзу)** > **Basic (Негізгі)** тармағын таңдаңыз.
- 2 Конфигурациялағыңыз келетін нөмірленген қойындыны басыңыз.
- 3 Әрбір элемент мәнін енгізіңіз.
- 4 **Next (Келесі)** түймесін басыңыз.
Растау хабары көрсетіледі.
- 5 **OK** түймесін басыңыз.
Принтер жаңартылады.

Қатысты ақпарат

- ➔ [“Web Config жүйесіне кіру” бетте 20](#)
 ➔ [“Топтық саясат параметрінің элементтері” бетте 45](#)

Қауіпсіздік параметрлері

Топтық саясат параметрінің элементтері

EPSON
FX-890IIN

[Administrator Logout](#)

Status

[Product Status](#)

[Network Status](#)

Network Settings

Network Security Settings

SSL/TLS

IPsec/IP Filtering

[Basic](#)

Services

Administrator Settings

Network Security Settings > IPsec/IP Filtering > Basic

Each policy is applied with following priorities:
Group Policy 1 > Group Policy 2 > ... > Group Policy 10 > Default Policy

Default Policy
1
2
3
4
5
6
7
8
9
10

Enable this Group Policy

Access Control : IPsec

Local Address(Printer) : Any addresses

Remote Address(Host) :

Method of Choosing Port : Port Number

Service Name :

- Any
- ENPC
- SNMP
- LPR
- RAW (Port9100)
- RAW (Custom Port)
- IPP/IPPS
- WSD
- WS-Discovery
- Network Scan
- Network Push Scan
- Network Push Scan Discovery
- FTP Data (Local)
- FTP Control (Local)
- FTP Data (Remote)
- FTP Control (Remote)
- CIFS (Local)
- CIFS (Remote)
- HTTP (Local)
- HTTPS (Local)
- HTTP (Remote)
- HTTPS (Remote)

Transport Protocol : Any Protocol

Элементтер	Параметрлер мен түсіндірме	
Enable this Group Policy (Бұл топтық саясатты іске қосу)	Топтық амалды қосуға немесе ажыратуға болады.	
Access Control (Кіру құқығын басқару)	Permit Access (Кіруге рұқсат ету)	Бұны конфигурацияланған IP бумаларының өтуіне рұқсат беру үшін таңдаңыз.
	Refuse Access (Кіруге рұқсат бермеу)	Бұны конфигурацияланған IP бумаларының өтуіне рұқсат бермеу үшін таңдаңыз.
	IPsec	Бұны конфигурацияланған IPsec бумаларының өтуіне рұқсат беру үшін таңдаңыз.
Local Address(Printer) (Жергілікті мекенжай (принтер))	Желілік ортаңызға сәйкес келетін IPv4 мекенжайын немесе IPv6 мекенжайын таңдаңыз. IP мекенжайы автоматты тағайындалса, Use auto-obtained IPv4 address (Автоматты түрде алынған IPv4 мекенжайын пайдалану) таңдауыңызға болады.	

Қауіпсіздік параметрлері

Элементтер	Параметрлер мен түсіндірме	
Remote Address(Host) (Қашықтан басқару мекенжайы (хост))	<p>Қатынасты басқару үшін құрылғының IP мекенжайын енгізіңіз. IP мекенжайы 0 мен 43 аралығындағы таңбадан тұруы қажет. Егер IP мекенжайын енгізбесеңіз, барлық мекенжайлар басқарылады.</p> <p>Ескертпе: Егер IP мекенжайы автоматты түрде тағайындалса (мысалы, DHCP арқылы тағайындалса), қосылым қолжетімсіз болуы мүмкін. Статикалық IP мекенжайын конфигурациялаңыз.</p>	
Method of Choosing Port (Порт таңдау әдісі)	Порттарды көрсету әдісін таңдаңыз.	
Service Name (Қызмет атауы)	Егер Service Name (Қызмет атауы) мәнін Method of Choosing Port (Порт таңдау әдісі) үшін таңдасаңыз, параметрді таңдаңыз.	
Transport Protocol (Тасымалдау протоколы)	Method of Choosing Port (Порт таңдау әдісі) параметрі үшін Port Number (Порт нөмірі) таңдасаңыз, инкапсуляция режимін конфигурациялау қажет.	
	Any Protocol (Кез келген протокол)	Барлық протокол түрлерін басқару үшін осыны таңдаңыз.
	TCP	Бір мекенжай деректерін басқару үшін осыны таңдаңыз.
	UDP	Тарату және көп мекенжай деректерін басқару үшін осыны таңдаңыз.
ICMPv4	Ping пәрменін басқару үшін осыны таңдаңыз.	
Local Port (Жергілікті порт)	<p>Method of Choosing Port (Порт таңдау әдісі) үшін Port Number (Порт нөмірі) таңдасаңыз және Transport Protocol (Тасымалдау протоколы) үшін TCP немесе UDP таңдасаңыз, қабылданатын бумаларды бақылау үшін, порт нөмірлерін үтірмен бөліп енгізіңіз. Ең көп 10 порт нөмірін енгізуге болады.</p> <p>Мысалы: 20,80,119,5220</p> <p>Егер порт нөмірін енгізбесеңіз, барлық порттар басқарылады.</p>	
Remote Port (Қашықтан басқару порты)	<p>Method of Choosing Port (Порт таңдау әдісі) үшін Port Number (Порт нөмірі) таңдасаңыз және Transport Protocol (Тасымалдау протоколы) үшін TCP немесе UDP таңдасаңыз, жіберілетін бумаларды бақылау үшін, порт нөмірлерін үтірмен бөліп енгізіңіз. Ең көп 10 порт нөмірін енгізуге болады.</p> <p>Мысалы: 25,80,143,5220</p> <p>Егер порт нөмірін енгізбесеңіз, барлық порттар басқарылады.</p>	
Authentication Method (Аутентификация әдісі)	Access Control (Қатынасуды басқару) параметріне арналған IPsec таңдасаңыз, опцияны таңдаңыз.	
Pre-Shared Key (Алдын ала берілген кілт)	1-127 таңба аралығындағы алдын ала берілген кілтті енгізіңіз.	
Confirm Pre-Shared Key (Алдын ала берілген кілтті растау)	Растау үшін теңшелген кілтті енгізіңіз.	

Қауіпсіздік параметрлері

Элементтер	Параметрлер мен түсіндірме	
Encapsulation (Инкапсуляция)	Егер IPsec мәнін Access Control (Қатынасуды басқару) үшін таңдасаңыз, инкапсуляция режимін теңшеу қажет.	
	Transport Mode (Тасымалдау режимі)	Егер принтерді тек бір жергілікті желіде пайдалансаңыз, осыны таңдаңыз. 4 немесе кейінгі деңгейдегі IP бумалары шифрланады.
	Tunnel Mode (Туннельдік режим)	Принтерді IPsec-VPN секілді интернетке үйлесімді желіде таңдасаңыз, осы параметрді таңдаңыз. IP бумаларының тақырыбы және деректері шифрланады.
Remote Gateway(Tunnel Mode) (Қашықтан басқару шлюзі (туннельдік режим))	Егер Tunnel Mode (Туннельдік режим) мәнін Encapsulation (Инкапсуляция) үшін таңдасаңыз, 1 мен 39 аралығындағы таңбадан тұратын шлюз мекенжайын енгізіңіз.	
Security Protocol (Қауіпсіздік протоколы)	Access Control (Қатынасуды басқару) параметріне арналған IPsec таңдасаңыз, опцияны таңдаңыз.	
	ESP	Түпнұсқалық растама және деректер тұтастығын қамтамасыз ету үшін осыны таңдаңыз және деректерді шифрлаңыз.
	AH	Түпнұсқалық растама және деректер тұтастығын қамтамасыз ету үшін осыны таңдаңыз. Тіпті деректерді шифрлауға тыйым салынса да, IPsec пайдалануға болады.

Қатысты ақпарат

- ➔ “Топтық саясатты теңшеу” бетте 44
- ➔ “Топтық саясат бөліміндегі Жергілікті мекенжай (принтер) және Қашықтан басқару мекенжайы (хост) тіркесімі” бетте 47
- ➔ “Топ саясатындағы қызмет атауының сілтемелері” бетте 48

Топтық саясат бөліміндегі Жергілікті мекенжай (принтер) және Қашықтан басқару мекенжайы (хост) тіркесімі

		Жергілікті мекенжай (принтер) параметрі		
		IPv4	IPv6*2	Кез келген мекенжай*3
Қашықтан басқару мекенжайы (хост) параметрі	IPv4*1	✓	-	✓
	IPv6*1*2	-	✓	✓
	Бос	✓	✓	✓

*1: **Access Control (Қатынасуды басқару)** параметрі үшін **IPsec** таңдалса, префикс ұзындығында көрсете алмайсыз.

*2: **Access Control (Кіру құқығын басқару)** параметрі үшін **IPsec** таңдалса, жергілікті байланыс мекенжайын (fe80::) таңдауға болады, бірақ топтық саясат өшіріледі.

*3: IPv6 link local мекенжайларын қоспағанда.

Қауіпсіздік параметрлері

Топ саясатындағы қызмет атауының сілтемелері

Ескертпе:

Қолжетімді емес қызметтер көрсетілген, бірақ таңдалмайды.

Қызмет атауы	Протокол түрі	Жергілікті порттың нөмірі	Қашықтағы порттың нөмірі	Басқарылатын мүмкіндіктер
Аны (Кез келген)	-	-	-	Барлық қызметтер
ENPC	UDP	3289	Кез келген порт	EpsonNet Config сияқты қолданбалардан принтерді, принтер драйверін және сканер драйверін іздеу
SNMP	UDP	161	Кез келген порт	EpsonNet Config, Epson принтер драйвері және сканер драйвері сияқты қолданбалардан MIB алу және конфигурациялау
LPR	TCP	515	Кез келген порт	LPR деректерінің бағытын өзгерту
RAW (Port9100)	TCP	9100	Кез келген порт	RAW деректерінің бағытын өзгерту
RAW (Custom Port) (RAW (теңшелмелі порт))	TCP	2501(әдепкі)	Кез келген порт	RAW деректерінің бағытын өзгерту
IPP/IPPS	TCP	631	Кез келген порт	AirPrint деректерінің бағытын өзгерту (IPP/IPPS басып шығару)
WSD	TCP	Кез келген порт	5357	WSD басқару
WS-Discovery	UDP	3702	Кез келген порт	WSD бөлімінен принтерді іздеу
Network Scan (Желіні сканерлеу)	TCP	1865	Кез келген порт	Document Capture Pro бөліміндегі сканерлеу деректерінің бағытын өзгерту
Network Push Scan	TCP	Кез келген порт	2968	"Push" сканерлеуінің тапсырма ақпаратын Document Capture Pro бөлімінен алу

Қауіпсіздік параметрлері

Қызмет атауы	Протокол түрі	Жергілікті порттың нөмірі	Қашықтағы порттың нөмірі	Басқарылатын мүмкіндіктер
Network Push Scan Discovery	UDP	2968	Кез келген порт	Document Capture Pro бөлімінен «push» сканерлеуді орындағанда, компьютерді іздеу
FTP Data (Local) (FTP деректері (жергілікті))	TCP	20	Кез келген порт	FTP сервері (FTP басып шығарудың деректерінің бағытын өзгерту)
FTP Control (Local) (FTP басқару (жергілікті))	TCP	21	Кез келген порт	FTP сервері (FTP басып шығаруын басқару)
FTP Data (Remote) (FTP деректері (қашықтағы))	TCP	Кез келген порт	20	FTP клиенті (сканер деректерінің және алынған факс деректерінің бағытын өзгерту) Дегенмен, ол қашықтағы порттың 20-нөмірін пайдаланатын FTP серверін ғана басқара алады.
FTP Control (Remote) (FTP басқару (қашықтағы))	TCP	Кез келген порт	21	FTP клиенті (сканер деректерінің және алынған факс деректерінің бағытын өзгертуді басқару)
CIFS (Local) (CIFS (Жергілікті))	TCP	445	Кез келген порт	CIFS сервері (желі қалтасын ортақ пайдалану)
CIFS (Remote) (CIFS (Қашықтағы))	TCP	Кез келген порт	445	CIFS клиенті (сканер деректерінің және алынған факс деректерінің бағытын қалтаға өзгерту)
HTTP (Local) (HTTP (жергілікті))	TCP	80	Кез келген порт	HTTP(S) сервері (Web Config және WSD деректерінің бағытын өзгерту)
HTTPS (Local) (HTTPS (жергілікті))	TCP	443	Кез келген порт	

Қауіпсіздік параметрлері

Қызмет атауы	Протокол түрі	Жергілікті порттың нөмірі	Қашықтағы порттың нөмірі	Басқарылатын мүмкіндіктер
HTTP (Remote) (HTTP (қашықтағы))	TCP	Кез келген порт	80	HTTP(S) клиенті (Epson Connect немесе Google Cloud Print, микробағдарлама жаңартуы және түбірлік сертификаттың жаңартуы арасында байланысу)
HTTPS (Remote) (HTTPS (қашықтағы))	TCP	Кез келген порт	443	

IPsec/IP сүзу үлгілерін конфигурациялау**Тек IPsec бумаларын қабылдау**

Бұл мысал тек әдепкі саясатты теңшеу жөнінде.

Әдепкі саясат:

- IPsec/IP Filtering (IPsec/IP сүзу): Enable (Іске қосу)**
- Access Control (Қатынасуды басқару): IPsec**
- Authentication Method (Аутентификация әдісі): Pre-Shared Key (Алдын ала берілген кілт)**
- Pre-Shared Key (Алдын ала берілген кілт): 127 таңбаға дейін енгізіңіз.**

Топтық саясат:

Теңшемеңіз.

Басып шығару деректері мен принтер реттеулерін қабылдау

Бұл мысал белгілі бір қызметтерден басып шығару деректері мен принтер конфигурациясы байланыстарына мүмкіндік береді.

Әдепкі саясат:

- IPsec/IP Filtering (IPsec/IP сүзу): Enable (Іске қосу)**
- Access Control (Қатынасуды басқару): Refuse Access (Қатынасуға рұқсат бермеу)**

Топтық саясат:

- Enable this Group Policy (Осы топтық саясатты қосу): Ұяшыққа белгі қойыңыз.**
- Access Control (Қатынасуды басқару): Permit Access (Қатынасуға рұқсат беру)**
- Remote Address(Host) (Қашықтан қатынасу (хост)): Клиенттің IP мекенжайы**
- Method of Choosing Port (Порт таңдау әдісі): Service Name (Қызмет атауы)**

Қауіпсіздік параметрлері

- Service Name (Қызмет атауы): ENPC, SNMP, HTTP (Local (жергілікті)), HTTPS (Local (жергілікті)) және RAW (Port9100)** ұяшығына белгі қойыңыз.

Тек белгілі бір IP мекенжайдан қатынасты қабылдау

Бұл мысал белгілі бір IP мекенжайына принтерге қатынасу рұқсатын береді.

Әдепкі саясат:

- IPsec/IP Filtering (IPsec/IP сүзу): Enable (Іске қосу)**
- Access Control (Қатынасуды басқару): Refuse Access (Қатынасуға рұқсат бермеу)**

Топтық саясат:

- Enable this Group Policy (Осы топтық саясатты қосу):** Ұяшыққа белгі қойыңыз.
- Access Control (Қатынасуды басқару): Permit Access (Қатынасуға рұқсат беру)**
- Remote Address(Host) (Қашықтан қатынасу (хост)):** Әкімші клиентінің IP мекенжайы

Ескертпе:

Амал теңшеліміне қарамастан, клиент принтерге қатынасып, оны теңшей алады.

SNMPv3 протоколын пайдалану

SNMPv3 туралы

SNMP — желіге қосылған құрылғылардың ақпаратын жинау үшін бақылау мен басқаруды орындайтын протокол. SNMPv3 — жақсартылған басқару қауіпсіздігі мүмкіндігінің нұсқасы.

SNMPv3 мүмкіндігін пайдаланғанда, SNMP байланысын (бума) телефон сөйлесулерін тыңдау, жалған атты пайдаланушы және рұқсатсыз кіру сияқты желі қауіптерінен қорғау мақсатында SNMP байланысының күй бақылау және параметр өзгертулерін (бума) аутентификациялауға және шифрлауға болады.

SNMPv3 конфигурациялау

Принтер SNMPv3 протоколын қолдаса, принтерді бақылап, оған қатынастарды басқаруыңызға болады.

- 1** Web Config бөліміне кіріп, **Services (Қызметтер) > Protocol (Протокол)** тармағын таңдаңыз.
- 2** **SNMPv3 Settings (SNMPv3 параметрлері)** әрбір элементінің мәнін енгізіңіз.
- 3** **Next (Келесі)** түймесін басыңыз.
Растау хабары көрсетіледі.

Қауіпсіздік параметрлері

4 **OK** түймесін басыңыз.

Принтер жаңартылады.

Қатысты ақпарат

- ➔ “Web Config жүйесіне кіру” бетте 20
- ➔ “SNMPv3 параметр элементтері” бетте 52

SNMPv3 параметр элементтері

Элементтер	Параметрлер мен түсіндірме
Enable SNMPv3 (SNMPv3 іске қосу)	Ұяшыққа белгі қойылғанда SNMPv3 параметрі қосылады.
User Name (Пайдаланушы аты)	1 байттық таңбалар арқылы 1 және 32 аралығында таңбаларды енгізіңіз.
Authentication Settings (Аутентификация параметрлері)	
Algorithm (Алгоритм)	Аутентификация үшін алгоритмді таңдаңыз.
Password (Құпия сөз)	ASCII (0x20-0x7E) пішімінде 8-32 аралығындағы таңбаларды енгізіңіз.
Confirm Password (Құпия сөзді растау)	Растау үшін теңшелген құпия сөзді енгізіңіз.
Encryption Settings (Шифрлау параметрлері)	
Algorithm (Алгоритм)	Шифрлау үшін алгоритмді таңдаңыз.

Қауіпсіздік параметрлері

Элементтер	Параметрлер мен түсіндірме
Password (Құпия сөз)	ASCII (0x20-0x7E) пішімінде 8-32 аралығындағы таңбаларды енгізіңіз.
Confirm Password (Құпия сөзді растау)	Растау үшін теңшелген құпия сөзді енгізіңіз.
Context Name (Контекст атауы)	1 байттық таңбалар арқылы 1 және 32 аралығында таңбаларды енгізіңіз.

Қатысты ақпарат

➔ [“SNMPv3 конфигурациялау” бетте 51](#)

Проблемаларды шешу

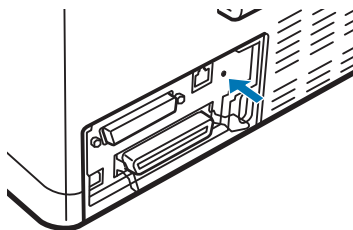
Сервер мен желі құрылғысына арналған журналды тексеру

Желі қосылымында ақаулық пайда болса, пошта серверіне немесе LDAP серверіне немесе күйге арналған журналды тексеру арқылы немесе маршрутизатор не командалар сияқты желі құрылғысына арналған жүйе журналын пайдалану арқылы себепін анықтауға болады.

Желі күйі парағын басып шығару

Басып шығару ақпаратын басып шығаруға және тексеруге болады.

- 1 Қағазды салу.
- 2 Күй парағы түймесін шамамен үш секунд басып тұрыңыз.
Желі күйі парақтары басып шығарылады.



Желі параметрлерін инициализациялау

Принтерден желі параметрлерін қалпына келтіру

Желі параметрлерін әдепкі мәндеріне қалпына келтіруге болады.

- 1 Принтерді өшіріңіз.
- 2 Принтерді қосу кезінде, Күй парағы түймесін басып тұрыңыз.

EpsonNet Config көмегімен желі параметрлерін қалпына келтіру

EpsonNet Config көмегімен желі параметрлерін әдепкі мәндеріне қалпына келтіруге болады.

Проблемаларды шешу

- 1 EpsonNet Config іске қосыңыз.
- 2 Желі параметрлерін қалпына келтіргіңіз келетін принтерді таңдаңыз.
- 3 Принтер атауын тінтуірдің оң жақ түймесімен басып, **Default Settings (Әдепкі параметрлер) > Network Interface (Желі интерфейсі)** тармағын таңдаңыз.
- 4 Растау экранында **OK** түймесін басыңыз.
- 5 **OK** түймесін басыңыз.

Құрылғылар мен компьютерлер арасындағы байланысты тексеру

Байланысты тексеру пәрменін пайдаланып байланысты тексеру

Компьютер принтерге қосылғанын тексеру үшін байланыс пәрменін пайдалануға болады. Байланыс пәрмені арқылы қосылымды тексеру үшін төмендегі қадамдарды орындаңыз.

- 1 Тексергіңіз келген байланыс үшін принтердің IP мекенжайын тексеріңіз.
Оны желі күйі парағының **IP Address (IP мекенжайы)** бағанынан тексере аласыз.
- 2 Компьютердің пәрменді енгізуге шақыру экранын көрсетіңіз.
 - Windows 10
Бастау түймесін тінтуірдің оң жағымен басып тұрыңыз, содан соң **Command Prompt (Пәрменді енгізуге шақыру)** тармағын таңдаңыз.
 - Windows 8.1/Windows 8/Windows Server 2012 R2/Windows Server 2012
Бағдарлама экранын көрсетіңіз және **Command Prompt (Пәрменді енгізуге шақыру)** опциясын таңдаңыз.
 - Windows 7/Windows Server 2008 R2/Windows Vista/Windows Server 2008 немесе одан бұрынғы
Бастау түймесін басыңыз, **All Programs (Барлық бағдарламалар)** немесе **Programs (Бағдарламалар) > Accessories (Керек-жарақтар) > Command Prompt (Пәрменді енгізуге шақыру)** таңдаңыз.
- 3 Пәрмен жолына төмендегіні енгізіп, Enter (Енгізу) пернесін басыңыз.
ping 192.0.2.111 (Тексеру қажет болған компьютердің IP мекенжайы 192.0.2.111 болса)

Проблемаларды шешу

- 4** Төмендегі көрсетілсе, растау аяқталған. **Command Prompt (Пәрменді енгізуге шақыру)** параметрін жабыңыз.

192.0.2.111 үшін Ping статистикасы:

Бумалар: Жіберілді = 4, Алынды = 4, Жойылды = 0 (0% жойылу),

Екі бағыт бойынша сигнал өту уақыты: (мс):

Минималды = 0 мс, Максималды = 0 мс, Орташа = 0 мс

Желі бағдарламасын пайдалану ақаулықтары

Web Config бөліміне кіру мүмкін емес

Принтердің IP мекенжайы дұрыс теңшелген бе?

IP мекенжайын EpsonNet Config немесе принтердің басқару тақтасы арқылы конфигурациялаңыз. Ағымдағы баптау мәліметтерін желі күйінің парағынан немесе принтердің басқару тақтасынан анықтауға болады.

Браузеріңіз SSL/TLS шифрлау күші үшін топтық шифрлауды қолдай ма?

SSL/TLS шифрлау күшіне арналған топтық шифрлау әрекеттері төмендегіше. Web Config бөліміне топтық шифрлауды қолдайтын браузерде ашуға болады. Шолғыштың шифрлау қолдауын тексеріңіз.

- 80 бит: AES256/AES128/3DES
- 112 бит: AES256/AES128/3DES
- 128 бит: AES256/AES128
- 192 бит: AES256
- 256 бит: AES256

SSL байланысы (https) арқылы Web Config қатынасқан кезде «Ескірген» хабары пайда болады.

Егер куәлік ескірсе, куәлікті қайта алыңыз. Егер хабар жарамдылық мерзімінен ерте пайда болса, принтер күні дұрыс теңшелгенін тексеріңіз.

SSL байланысы (https) арқылы Web Config қатынасқан кезде «Қауіпсіздік куәлігінің атауы сәйкес емес...» хабары пайда болады.

Жеке қолтаңба бар сертификат немесе CSR жасау ортақ атауы үшін енгізілген принтердің IP мекенжайы браузерде енгізілген мекенжайға сәйкес емес. Куәлікті қайта алып, импорттаңыз немесе принтер атауын өзгертіңіз.

Принтер қатынасы прокси-сервер арқылы орындалуда.

Егер принтермен прокси-серверді пайдалансаңыз, шолғыштың прокси баптауларын теңшеу қажет.

Проблемаларды шешу

Control Panel (Басқару тақтасы) > Network and Internet (Желі және Интернет) > Internet Options (Интернет параметрлері) > Connections (Қосылымдар) > LAN settings (Жергілікті желі параметрлері) > Proxy server (Прокси-сервер) таңдап, жергілікті мекенжайлар үшін прокси-серверді пайдаланбауды теңшеңіз.

Мысалы:

192.168.1.*: Жергілікті мекенжай: 192.168.1.XXX, ішкі желі бүркеніші: 255.255.255.0

192.168.*.*: Жергілікті мекенжай: 192.168.XXX.XXX, ішкі желі бүркеніші: 255.255.0.0

Қатысты ақпарат

➔ “Web Config жүйесіне кіру” бетте 20

➔ “EpsonNet Config көмегімен IP мекенжайын тағайындау” бетте 14

Модель атауы және/немесе IP мекенжайы EpsonNet Config ішінде көрсетілмейді

Windows қауіпсіздігі экраны немесе брандмауэр экраны көрсетілгенде, Бұғаттау, Бас тарту немесе Жұмысты аяқтау пәрменін таңдадыңыз ба?

Егер **Block (Бұғаттау)**, **Cancel (Бас тарту)** немесе **Shut down (Жұмысты аяқтау)** пәрменін таңдасаңыз, IP мекенжайы мен модель атауы EpsonNet Config немесе EpsonNet Setup бөлімінде көрсетілмейді.

Бұны түзету үшін, Windows брандмауэрі және коммерциялық қауіпсіздік бағдарламасы арқылы ерекшелік ретінде EpsonNet Config тіркеңіз. Егер антивирус немесе қауіпсіздік бағдарламасын пайдалансаңыз, оны жауып, EpsonNet Config пайдаланып көріңіз.

Байланыс қатесін күту уақытының баптауы тым қысқа ма?

EpsonNet Config іске қосыңыз және **Tools (Құралдар) > Options (Опциялар) > Timeout (Кідіріс)** тармағын жүргізіп, **Communication Error (Байланыс қатесі)** параметрінің уақытын созыңыз. Бұл әрекеттің EpsonNet Config баяулау іске қосылуына әкелуі мүмкін екенін ескеріңіз.

Кеңейтілген қауіпсіздікке арналған проблемаларды шешу

Қауіпсіздік параметрлерін қалпына келтіру

IPsec/IP сүзгіленуі сияқты жоғары қауіпсіздікті ортамен байланысты орнатқанда, қатері параметрлерге немесе құрылғыға не серверге қатысты ақаулар болғандықтан, құрылғылармен байланысу мүмкін болмауы ықтимал. Мұндай жағдайда құрылғы үшін реттеулерді қайта жасау немесе уақытша пайдалануға мүмкіндік беру мақсатында қауіпсіздік параметрлерін қалпына келтіріңіз.

Принтердегі қауіпсіздік функциясын өшіру

Принтердегі IPsec/IP сүзу функциясын өшіруге болады.

Проблемаларды шешу

- 1 Қағаз жүктелгенін тексеріңіз.
- 2 Принтерден бір рет дыбыстық сигнал шығып, **Menu** шамы (екі **Tear Off/Bin** шамдары) жанбайынша, **Menu (Pitch және Tear Off/Bin)** түймелерін басыңыз.

Принтер әдепкі параметр режиміне өтіп, әдепкі параметр мәзірі үшін тіл таңдауды сұрайтын хабарды басып шығарады. Асты сызылған тіл ағымдағы параметрді көрсетеді.
- 3 Қажетті тіл таңдалмаған болса, басып шығару кезінде қажетті тілді көрсетпейінше **Item↓** (Font) түймесін басыңыз.
- 4 Қажетті тілді таңдау үшін, **Set (Tear Off/Bin)** түймесін басыңыз.
- 5 Ағымдағы параметрлерді басып шығарғыңыз келсе, **Set** түймесін басып шығарыңыз. Ағымдағы параметрлерді басып шығару процедурасын айналып өткізіңіз келсе, **Item↓** немесе **Item↑** түймесін басыңыз.

Принтер алғашқы мәзірді және мәзірдің ағымдағы мәнін басып шығарады.
- 6 **IPsec/IP Filtering** мәзір параметрлерін таңдау үшін, **Item↓** немесе **Item↑** түймесін басыңыз. **Off** күйін таппайынша, таңдалған параметрлер ішіндегі мәндерді айналдыру үшін, **Set** түймесін басыңыз.
- 7 Параметрлерді аяқтағаннан кейін, **Menu (Pitch және Tear Off/Bin)** түймелеріне басыңыз.
Menu шамдары (екі **Tear Off/Bin** шамы) өшіріліп, принтер әдепкі параметр режимінен шығады.
Жасалған параметрлер жаңа мән ретінде сақталды.

Ескертпе:

Әдепкі параметр режимінен шығудан бұрын принтерді өшірсеңіз, жасалатын барлық өзгерістерден бас тартылады және сақталмайды.

Web Config көмегімен қауіпсіздік функциясын қалпына келтіру

Құрылғыға компьютерден кірсеңіз, функцияны өшіруге болады.

Web Config көмегімен IPsec/IP сүзу функциясын өшіру

- 1 Web Config бөліміне кіріп, **Network Security Settings (Желі қауіпсіздігі параметрлері) > IPsec/IP Filtering (IPsec/IP сүзу) > Basic (Негізгі)** тармағын таңдаңыз.
- 2 **Default Policy (Әдепкі саясат)** бөлімінде **IPsec/IP Filtering (IPsec/IP сүзу)** мүмкіндігі үшін **Disable (Өшіру)** параметрін таңдаңыз.
- 3 Барлық соп саясаттары үшін **Next (Келесі)** түймесін басып, **Enable this Group Policy (Осы топтық саясатты қосу)** ұяшығынан белгіні алыңыз.

Проблемаларды шешу

4 ОК түймесін басыңыз.

Қатысты ақпарат

➔ [“Web Config жүйесіне кіру” бетте 20](#)

Желінің қауіпсіздік мүмкіндіктерін пайдалану ақаулықтары

Алдын ала берілген кілтті ұмытып қалдым—

Web Config арқылы кілтті қайта теңшеңіз.

Кілтті өзгерту үшін, Web Config бөліміне кіріп, **Network Security Settings (Желі қауіпсіздігі параметрлері) > IPsec/IP Filtering (IPsec/IP сүзу) > Basic (Негізгі) > Default Policy (Әдепкі саясат)** немесе **Group Policy (Топтық саясат)** тармағын таңдаңыз.

Қатысты ақпарат

➔ [“Web Config жүйесіне кіру” бетте 20](#)

IPsec байланысымен байланысу мүмкін емес

Компьютер баптаулары үшін қолдау көрсетілмейтін алгоритмді пайдаланып жатырсыз ба?

Принтер мына алгоритмдерге қолдау көрсетеді.

Қауіпсіздік әдістері	Алгоритмдер
Шифрлау алгоритмі	AES-CBC 128,AES-CBC 192,AES-CBC 256,3DES-CBC,DES-CBC
Хэш алгоритмі	SHA-1,SHA2-256,SHA2-384,SHA2-512,MD5
Кілтті өзгерту алгоритмі	Diffi e-Hellman Group2,Diffi e-Hellman Group1*,Diffi e-Hellman Group14* Elliptic Curve Diffi e- Hellman P-256*,Elliptic Curve Diffi e-Hellman P-384*

*Қолжетімді әдіс үлгілерге қарай әртүрлі болуы мүмкін.

Қатысты ақпарат

➔ [“IPsec/IP сүзгіленуі арқылы шифрланған байланыс” бетте 42](#)

Кенет байланысу мүмкін емес

Принтердің IP мекенжайы жарамсыз ба немесе өзгерген бе?

Принтердің басқару тақтасы арқылы IPsec ажыратыңыз.

Егер DHCP ескірген болса, қайта іске қосу немесе IPv6 мекенжайы ескірген немесе алынбаған болса, принтердің Web Config үшін тіркелген IP мекенжайы (**Network Security Settings (Желі қауіпсіздігі параметрлері) > IPsec/IP Filtering (IPsec/IP сүзу) > Basic (Негізгі) > Group Policy (Топтық саясат) > Local Address(Printer) (Жергілікті мекенжай (принтер))**) табылмауы мүмкін. Тұрақты IP мекенжайын пайдаланыңыз.

Проблемаларды шешу

Компьютердің IP мекенжайы жарамсыз ба немесе өзгерген бе?

Принтердің басқару тақтасы арқылы IPsec ажыратыңыз.

Егер DHCP ескірген болса, қайта іске қосу немесе IPv6 мекенжайы ескірген немесе алынбаған болса, принтердің Web Config үшін тіркелген IP мекенжайы (**Network Security Settings (Желі қауіпсіздігі параметрлері) > IPsec/IP Filtering (IPsec/IP сүзу) > Basic (Негізгі) > Group Policy (Топтық саясат) > Remote Address(Host) (Жергілікті мекенжай (хост))**) табылмауы мүмкін. Тұрақты IP мекенжайын пайдаланыңыз.

Қатысты ақпарат

- ➔ [“Web Config жүйесіне кіру” бетте 20](#)
- ➔ [“IPsec/IP сүзгіленуі арқылы шифрланған байланыс” бетте 42](#)

Қорғалған IPP басып шығару портын жасау мүмкін емес

SSL/TLS байланысы үшін сервер куәлігі ретінде дұрыс куәлік көрсетілген бе?

Егер көрсетілген куәлік дұрыс болмаса, порт жасау сәтсіз болуы мүмкін. Дұрыс куәлік пайдаланылғанын тексеріңіз.

Компьютерге импортталған CA куәлігі принтерге қатынасып жатыр ма?

Егер CA куәлігі компьютерге импортталмаса, порт жасау сәтсіз болуы мүмкін. CA куәлігінің импортталғанын тексеріңіз.

Қатысты ақпарат

- ➔ [“Web Config жүйесіне кіру” бетте 20](#)

IPsec/IP сүзүін конфигурациялағаннан кейін қосылмайды

Мән жиынтығы дұрыс болмауы мүмкін.

Принтердің басқару панелінен IPsec/IP сүзүін ажыратыңыз. Принтер мен компьютерді жалғап, IPsec/IP сүзу параметрлерін қайта жасаңыз.

Қатысты ақпарат

- ➔ [“IPsec/IP сүзгіленуі арқылы шифрланған байланыс” бетте 42](#)

Сандық куәлікті пайдалану ақаулықтары

CA қолтаңбасы бар куәлікті импорттау емес

CA қолтаңбасы бар куәлік және CSR мәліметтері сәйкес пе?

Егер CA қолтаңбасы бар куәлік және CSR ішіндегі мәліметтер бірдей болмаса, CSR импорттау мүмкін болмайды. Мынаны тексеріңіз:

- Куәлікті мәліметтері бірдей емес құрылғыға импорттау әрекетін жасап жатырсыз ба?

CSR мәліметтерін тексеріңіз және куәлікті мәліметтері бірдей емес құрылғыға импорттаңыз.

Проблемаларды шешу

- ❑ CSR сұрауын куәландыру орталығына жібергеннен кейін принтерге сақталған CSR қайта жаздыңыз ба?

CA қолтаңбасы бар куәлікті CSR сұрауымен қайта алыңыз.

CA қолтаңбасы бар сертификат 5 Кбайттан аса ма?

5 Кбайттан асатын CA қолтаңбасы бар сертификатты импорттау мүмкін емес.

Куәлікті импорттау құпия сөзі дұрыс па?

Егер құпия сөзді ұмытып қалсаңыз, куәлікті импорттау мүмкін емес.

Қатысты ақпарат

➔ ["CA қолтаңбасы бар куәлікті импорттау" бетте 38](#)

Жеке қолтаңба бар куәлікті жаңарту мүмкін емес

Ортақ атау енгізілген бе?

Common Name (Ортақ атау) енгізу керек.

Ортақ атауға қолдау көрсетілмеген таңбалар енгізілген бе? Мысалы, жапон таңбаларына қолдау көрсетілмеген.

1 және 128 аралығындағы таңбаларды ASCII (0x20-0x7E) пайдаланып, IPv4, IPv6, түйін атауы немесе FQDN пішімінде енгізіңіз.

Ортақ атауда үтір немесе бос орын қамтылған ба?

Егер үтір енгізілсе, **Common Name (Ортақ атау)** сол нүктеде бөлінеді. Егер үтір алдында немесе одан кейін тек бір бос орын енгізілсе, қате орын алады.

Қатысты ақпарат

➔ ["Өзін-өзі растайтын куәлікті жаңарту" бетте 40](#)

CSR жасау мүмкін емес

Ортақ атау енгізілген бе?

Common Name (Ортақ атау) енгізу керек.

Ортақ атау, ұйым, ұйымдық бірлік, өлке, облыс/провинция өрістеріне қолдау көрсетілмеген таңбалар енгізілген бе? Мысалы, жапон таңбаларына қолдау көрсетілмеген.

Таңбаларды ASCII (0x20-0x7E) пайдаланып, IPv4, IPv6, түйін атауы немесе FQDN пішімінде енгізіңіз.

Ортақ атауда үтір немесе бос орын қамтылған ба?

Егер үтір енгізілсе, **Common Name (Ортақ атау)** сол нүктеде бөлінеді. Егер үтір алдында немесе одан кейін тек бір бос орын енгізілсе, қате орын алады.

Проблемаларды шешу

Қатысты ақпарат

➔ ["CA қолтаңбасы бар куәлікті алу" бетте 37](#)

Сандық куәлікке қатысты ескерту пайда болады

Хабарлар	Себебі/шешімі
Enter a Server Certificate. (Сервер сертификатын енгізіңіз.)	<p>Себебі: Импортталатын файл таңдалмаған.</p> <p>Шешімі: Файлды таңдап, Импорттау түймесін басыңыз.</p>
CA Certificate 1 is not entered. (1-ші CA куәлігі енгізілмеді.)	<p>Себебі: 1-CA куәлігі енгізілмеген және тек 2-CA куәлігі енгізілген.</p> <p>Шешімі: Алдымен 1-CA куәлігін импорттаңыз.</p>
Invalid value below. (Төмендегі мән жарамсыз.)	<p>Себебі: Қолдау көрсетілмейтін таңбалар файл жолында және/немесе құпия сөзде.</p> <p>Шешімі: Элемент үшін таңбалардың дұрыс енгізілгенін тексеріңіз.</p>
Invalid date and time. (Күні мен уақыты қате.)	<p>Себебі: Принтердің күні мен уақыты қойылмаған.</p> <p>Шешімі: Web Config немесе Epson Device Admin арқылы күн мен уақытты орнатыңыз.</p>
Invalid password. (Құпия сөз жарамсыз.)	<p>Себебі: CA куәлігі үшін орнатылған құпия сөз және енгізілген құпия сөз сәйкес емес.</p> <p>Шешімі: Дұрыс құпия сөзді енгізіңіз.</p>
Invalid file. (Файл жарамсыз.)	<p>Себебі: Куәлік файлын X509 пішімінде импорттап жатқан жоқсыз.</p> <p>Шешімі: Куәлік туралы қосымша ақпарат алу үшін куәландыру орталығының веб-торабын қараңыз.</p>
	<p>Себебі: Импортталған файл тым үлкен. Ең үлкен файл өлшемі 5 Кбайт болып табылады.</p> <p>Шешімі: Егер дұрыс файлды таңдасаңыз, куәлік бүлінуі немесе жалған болуы мүмкін.</p>
	<p>Себебі: Куәлік ішіндегі тізбек жарамсыз.</p> <p>Шешімі: Куәлік туралы қосымша ақпарат алу үшін куәландыру орталығының веб-торабын қараңыз.</p>

Проблемаларды шешу

Хабарлар	Себебі/шешімі
Cannot use the Server Certificates that include more than three CA certificates. (Үш CA сертификатынан көбін қамтитын сервер сертификаттарын пайдалану мүмкін емес.)	<p>Себебі: PKCS#12 пішіміндегі куәлік файлы 3-тен көп CA куәлігінен тұрады.</p> <p>Шешімі: PKCS#12 пішімінен PEM пішіміне түрлендіру ретінде әрбір куәлікті импорттаңыз немесе құрамында 2 CA куәлігіне дейін бар PKCS#12 пішімінде куәлік файлы импорттаңыз.</p>
The certificate has expired. Check if the certificate is valid, or check the date and time on your printer. (Сертификат мерзімі аяқталды. Сертификаттың жарамдылығын немесе принтердегі күн мен уақытты тексеріңіз.)	<p>Себебі: Куәлік ескірген.</p> <p>Шешімі:</p> <ul style="list-style-type: none"> <input type="checkbox"/> Егер куәлік ескірсе, жаңа куәлікті алып, импорттаңыз. <input type="checkbox"/> Егер куәлік ескірмеген болса, принтердің күні мен уақыты дұрыс орнатылғанын тексеріңіз.
Private key is required. (Құпия кілт қажет.)	<p>Себебі: Куәлікпен жұптастырылған жеке кілт жоқ.</p> <p>Шешімі:</p> <ul style="list-style-type: none"> <input type="checkbox"/> Егер куәлік PEM/DER пішімінде болса және компьютер арқылы CSR сұрауынан алынған болса, жеке кілт файлы көрсетіңіз. <input type="checkbox"/> Егер куәлік PKCS#12 пішімінде болса және компьютер арқылы CSR сұрауынан алынған болса, құрамында жеке кілт бар файлды жасаңыз.
	<p>Себебі: Web Config арқылы CSR сұрауынан алынған PEM/DER сертификатын қайта импорттадыңыз.</p> <p>Шешімі: Егер сертификат PEM/DER пішімінде болса және Web Config арқылы CSR сұрауынан алынған болса, оны тек бір рет импорттауға болады.</p>
Setup failed. (Орнату сәтсіз аяқталды.)	<p>Себебі: Теңшеуді аяқтау мүмкін емес, себебі принтер және компьютер арасындағы байланыс орындалмады немесе файл кейбір қателерге байланысты оқылмады.</p> <p>Шешімі: Көрсетілген файлды және байланысты тексергеннен кейін файлды қайта импорттаңыз.</p>

Қатысты ақпарат

➔ [“Сандық куәландыру туралы” бетте 36](#)

CA қолтаңбасы бар куәлікті байқаусыз жою

Куәліктің сақтық көшірме файлы бар ма?

Егер сақтық көшірме файлы болса, куәлікті қайта импорттаңыз.

Web Config ішінде жасалған CSR арқылы сертификат алсаңыз, жойылған сертификатты қайта импорттау мүмкін емес. CSR жасап, жаңа сертификат алыңыз.

Проблемаларды шешу

Қатысты ақпарат

- ➔ "CA қолтаңбасы бар куәлікті жою" бетте 40
- ➔ "CA қолтаңбасы бар куәлікті импорттау" бетте 38

Қосымша

Қосымша

Желілік бағдарламалық құралмен танысу

Келесі бөлімде құрылғыларды конфигурациялайтын және басқаратын бағдарламалық құрал сипатталады.

Epson Device Admin

Epson Device Admin — құрылғыларды желіде орнатуға, сондай-ақ құрылғыларды конфигурациялап, басқаруға мүмкіндік беретін қолданба. Құрылғы үшін күй және шығын материалдары сияқты толық ақпаратты алуға, ескертулердің хабарландыруларын жіберуге және құрылғы пайдаланудың есептерін жасауға болады. Сондай-ақ, құрамында реттеу элементтері бар үлгіні жасап, оны басқа құрылғыларға ортақ пайдаланылатын параметрлер ретінде қолдануға болады. Epson қолдау көрсету веб-сайтынан Epson Device Admin жүктеп алуға болады. Қосымша ақпарат алу үшін, Epson Device Admin құжаттамасын немесе анықтамасын қараңыз.

Epson Device Admin іске қосу (тек Windows)

All Programs (Барлық бағдарламалар) > EPSON > Epson Device Admin > Epson Device Admin тармағын таңдаңыз.

Ескертпе:

Егер брандмауэр ескертуі пайда болса, Epson Device Admin бағдарламасына қатынасуға рұқсат беріңіз.

EpsonNet Print

EpsonNet Print — TCP/IP желісінде басып шығаруға арналған бағдарламалық құрал. Мүмкіндіктері және шектеулері төменде көрсетілген.

- Принтер күйі спулер экранында көрсетілген
- Егер принтердің IP мекенжайы DHCP арқылы өзгертілсе, принтер бәрібір анықталады.
- Басқа желі бөлігінде орналасқан принтерді пайдалануға болады.
- Әртүрлі протоколдардың біреуін пайдаланып басып шығаруыңызға болады.
- IPv6 мекенжайына қолдау көрсетілмейді.

EpsonNet SetupManager

EpsonNet SetupManager принтер драйверін орнату, EPSON Status Monitor орнату және принтер портын жасау сияқты қарапайым принтерді орнату бумасын жасауға арналған бағдарламалық құрал болып табылады. Бұл бағдарлама әкімшіге бірегей бағдарлама бумаларын жасау және оларды топтар арасында үлестіру мүмкіндігін береді.

Қосымша

Қосымша ақпарат алу үшін, аймақтық Epson веб-сайтына кіріңіз.