

# Tinklo vadovas

---

## Turinys

# Turinys

## Autorių teisės

## Prekės ženklai

## Apie šią instrukciją

Žymos ir simboliai. . . . .	6
Šiame vadove naudojami aprašymai. . . . .	6
Operacinių sistemų nuorodos. . . . .	6

## Įvadas

Vadovo komponentas. . . . .	8
Naudotojo vadove vartojamų terminų aprašai. . . . .	8

## Pasiruošimas

Spausdintuvo nustatymų šrutas. . . . .	10
Spausdintuvo prijungimo įvadas. . . . .	10
Serverio / kliento ryšio nustatymai. . . . .	11
Lygiaverčio ryšio nustatymai. . . . .	11
Ryšio su tinklu paruošimas. . . . .	11
Informacijos apie ryšio nustatymą rinkimas. . . . .	11
Spausdintuvo techniniai duomenys. . . . .	12
IP adreso priskyrimo būdai. . . . .	12
Tinklo ryšio nustatymo būdas. . . . .	12
Įdiegimas EpsonNet Config. . . . .	13
Paleidimas EpsonNet Config. . . . .	13

## Ryšys

Prijungimas prie tinklo. . . . .	14
Prisijungimas prie LAN. . . . .	14
IP adreso priskyrimas EpsonNet Config. . . . .	14
Prisijungimas prie tinklo naudojant diegimo programą. . . . .	18

## Funkcijos nustatymai

Web Config (Prietaiso „Web Page“). . . . .	20
Apie „Web Config“. . . . .	20
Susisiekiama „Web Config“. . . . .	20
Spausdinimo funkcijų naudojimas. . . . .	21

Reikalavimai spausdinimui per tinklą. . . . .	21
Spausdintuvo tvarkyklės nustatymas naudojant serverį / kliento ryšio nustatymas. . . . .	21
Spausdintuvo tvarkyklės nustatymai lygiaverčiam ryšiui. . . . .	26

## Saugos parametrai

Saugumo nustatymai ir pavojaus prevencija. . . . .	28
Saugumo funkcijos nustatymai. . . . .	29
Administratoriaus slaptažodžio konfigūravimas . . . . .	29
Administratoriaus slaptažodžio konfigūravimas „Web Config“. . . . .	29
Valdymo protokolai ir paslaugos. . . . .	30
Valdymo protokolai. . . . .	30
SSL/TLS ryšys su spausdintuvu. . . . .	34
Apie skaitmeninį sertifikatą. . . . .	35
SI pasirašyto sertifikato gavimas ir importavimas. . . . .	35
SI pasirašyto sertifikato šalinimas. . . . .	38
Naudotojo pasirašyto sertifikato atnaujinimas . . . . .	39
Užkoduota komunikacija naudojant „IPsec“ / IP filtravimą. . . . .	40
Apie „IPsec“ / filtravimą. . . . .	40
„Default Policy“ konfigūravimas. . . . .	40
„Group Policy“ konfigūravimas. . . . .	42
IPsec/IP Filtering konfigūracijos pavyzdžiai. . . . .	47
SNMPv3 protokolo naudojimas. . . . .	48
Apie SNMPv3. . . . .	48
SNMPv3 konfigūravimas. . . . .	48

## Problemų sprendimas

Serverio ir tinklo įrenginio žurnalo patikrinimas . . . . .	51
Tinklo būsenos lapo spausdinimas. . . . .	51
Tinklo parametrų inicijavimas. . . . .	51
Tinklo parametrų atitaisymas naudojant spausdintuvą. . . . .	51
Tinklo parametrų atkūrimo naudojimas „EpsonNet Config“. . . . .	51
Komunikacijos tarp įrenginių ir kompiuterių patikrinimas. . . . .	52
Ryšio patikrinimas naudojant ryšio patikrinimo komandą. . . . .	52

**Turiny**

Tinklo programinės įrangos naudojimo problemos. . . . .	53
Nepavyksta gauti prieigos „Web Config”. . . . .	53
Modelio pavadinimas ir (arba) IP adresas nėra rodomi „EpsonNet Config”. . . . .	54
Papildomos saugos problemų sprendimas. . . . .	54
Saugumo nustatymų atkūrimas. . . . .	54
Saugumo funkcijos išjungimas naudojant spausdintuvą. . . . .	54
Saugumo funkcijos atkūrimo naudojimas „Web Config”. . . . .	55
Tinklo saugos funkcijų naudojimo problemos . . . . .	55
Skaitmeninio sertifikato naudojimo problemos. . . . .	57

**Priedai**

Tinklo programinės įrangos įvadas. . . . .	61
Epson Device Admin. . . . .	61
EpsonNet Print. . . . .	61
EpsonNet SetupManager. . . . .	61

## Autorių teisės

---

### **Autorių teisės**

Jokios šio leidinio dalies negalima atgaminti, išsaugoti atgaminamų laikmenų sistemoje arba perduoti bet kokia forma ir bet koku elektroniniu, mechaniniu, kopijavimo, įrašymo ar kitoku būdu be išankstinio raštiško „Seiko Epson Corporation“ leidimo. Vadovaujantis čia pateikta informacija jokia su patentu susijusi atsakomybė netaikoma. Taip pat jokia atsakomybė netaikoma dėl nuostolių, patirtų vadovaujantis čia pateikta informacija. Šiame dokumente pateikta informacija skirta naudoti tik su šiuo „Epson“ gaminiu. „Epson“ nebus laikoma atsakinga, jei ši informacija naudojama bet koku kitu būdu taikant ją kitiems gaminiams.

„Seiko Epson Corporation“ ir jos filialai nebus laikomi atsakingais šio gaminio pirkėjo ar trečiųjų šalių atžvilgiu dėl nuostolių, praradimų, kaštų ar išlaidų, kuriuos pirkėjas ar trečiosios šalys patiria dėl šio gaminio gedimo, netinkamo ar perteklinio naudojimo arba jo pakeitimų, remonto darbų ar technologinių tobulinimų neturint tam leidimo, arba (išskyrus JAV) griežtai nesilaikant „Seiko Epson Corporation“ naudojimo ir priežiūros instrukcijų.

„Seiko Epson Corporation“ ir jos filialai nebus laikomi atsakingais už jokių nuostolių ar problemas, kylančias dėl bet kokio priedų ar eksploatacinių medžiagų, kurios nėra pažymėtos kaip originalūs „Epson“ produktai arba produktai, „Epson“ patvirtinti kaip tinkami naudoti su „Seiko Epson Corporation“, pasirinkimo.

„Seiko Epson Corporation“ nebus atsakinga dėl bet kokių nuostolių, patiriamų dėl elektromagnetinių trukdžių, kurie atsiranda naudojant bet kokius sąsajos kabelius, kurių „Epson“ nenurodė esant „Seiko Epson Corporation“ patvirtintais gaminiams.

© 2017 Seiko Epson Corporation

Šio vadovo turinys ir šio gaminio specifikacijos gali būti keičiami be išankstinio įspėjimo.

## Prekės ženklai

---

### **Prekės ženklai**

- ❑ „EPSON®“ yra prekės ženklas, o „EPSON EXCEED YOUR VISION“ ir „EXCEED YOUR VISION“ yra „Seiko Epson Corporation“ prekės ženklai.
- ❑ „Epson Scan 2“ programinė įranga yra dalinai pagrįsta „Independent JPEG Group“ darbu.
- ❑ „Google Cloud Print™“, „Chrome™“, „Chrome OS™“, ir „Android™“ yra „Google Inc.“ prekių ženklai.
- ❑ „Microsoft“, „Windows“, „Windows Server“ ir „Windows Vista“ yra registruotieji „Microsoft Corporation“ prekių ženklai.
- ❑ „IBM“ yra registruotas „International Business Machines Corporation“ prekių ženklas.
- ❑ Bendroji pastaba: kiti čia pateikti gaminių pavadinimai yra skirti tik gaminiams atpažinti ir gali būti atitinkamų savininkų prekių ženklai. „Epson“ atsisako bet kokių teisių į šiuos ženklus.

## Apie šią instrukciją

### Apie šią instrukciją

## Žymos ir simboliai


**Dėmesio!**

Instrukcijos, kurių reikia griežtai laikytis, siekiant išvengti sužalojimų.


**Svarbu:**

Instrukcijos, kurių reikia laikytis, siekiant nesugadinti įrangos.

**Pastaba:**

Instrukcijos, kuriuose pateikta naudingų patarimų ir apribojimų, susijusių su spausdintuvo naudojimu.

**Susijusi informacija**

➔ Spustelėjus piktogramą, parodoma susijusi informacija.

## Šiame vadove naudojami aprašymai

Šiame vadove naudojami spausdintuvo paveikslėliai yra tik pavyzdžiai. Nors, atsižvelgiant į modelį, gali būti nedidelių skirtumų, tačiau naudojimo būdas nesiskiria.

## Operacinių sistemų nuorodos

**„Windows“**

Šiame vadove sąvokos, pavyzdžiui, „Windows 10“, „Windows 8.1“, „Windows 8“, „Windows 7“, „Windows Vista“, „Windows XP“, „Windows Server 2012 R2“, „Windows Server 2012“, „Windows Server 2008 R2“, „Windows Server 2008“, „Windows Server 2003 R2“ ir „Windows Server 2003“, reiškia šias operacines sistemas. Be to, „Windows“ naudojama, kai turimos omenyje visos versijos.

- „Microsoft®“ Operacinė sistema „Windows® 10“
- „Microsoft®“ Operacinė sistema „Windows® 8.1“
- „Microsoft®“ Operacinė sistema „Windows® 8“
- „Microsoft®“ Operacinė sistema „Windows® 7“
- „Microsoft®“ Operacinė sistema „Windows Vista®“
- „Microsoft®“ Operacinė sistema „Windows® XP“
- „Microsoft®“ Operacinės sistemos „Windows® XP Professional x64 Edition“
- „Microsoft®“ Operacinė sistema „Windows Server® 2012 R2“

### **Apie šią instrukciją**

- „Microsoft®“ Operacinė sistema „Windows Server® 2012“
- „Microsoft®“ Operacinė sistema „Windows Server® 2008 R2“
- „Microsoft®“ Operacinė sistema „Windows Server® 2008“
- „Microsoft®“ Operacinė sistema „Windows Server® 2003 R2“
- „Microsoft®“ Operacinė sistema „Windows Server® 2003“

---

## **Įvadas**

# **Vadovo komponentas**

Šiame vadove paaiškinta, kaip prijungti spausdintuvą prie tinklo; jame yra informacija apie nustatymų pasirinkimą, norint naudoti funkcijas.

Funkcijų naudojimo informacijos ieškokite *Vartotojo vadovas*.

### **Pasiruošimas**

Paaiškina, kaip nustatyti įrenginius ir valdymui naudojamą programinę įrangą.

### **Ryšys**

Paaiškina, kaip prijungti spausdintuvą prie tinklo.

### **Funkcijos nustatymai**

Paaiškina, kaip nustatyti spausdinimo nuostatus.

### **Saugos parametrai**

Paaiškina saugos nustatymus, pvz. administratoriaus slaptažodžio nustatymus ir protokolo valdymą.

### **Problemų sprendimas**

Paaiškina nustatymų inicijavimą ir tinklo trikčių šalinimą.

# **Naudotojo vadove vartojamų terminų aprašai**

Šiame naudotojo vadove vartojami toliau nurodyti terminai.

### **Administratorius**

Asmuo, atsakingas už įrenginio arba tinklo diegimą biure arba organizacijoje. Mažose organizacijose šis asmuo gali būti atsakingas ir už įrenginio, ir už tinklo administravimą. Didelėse organizacijose administratoriai įgaliojami valdyti skyriaus arba padalinio grupės įrenginio tinklą arba įrenginius, o tinklo administratoriai atsakingi už ryšio už organizacijos ribų, pvz. interneto, nustatymus.

### **Tinklo administratorius**

Asmuo, atsakingas už tinklo ryšio valdymą. Asmuo, nustatantis kelvedį, tarpinį serverį, DNS serverį ir pašto serverį, valdydamas interneto arba tinklo ryšį.

### **Naudotojas**

Asmuo, naudojantis įrenginius, pvz. spausdintuvus.

### **Serverio / kliento ryšys (spausdintuvo bendrinimas, naudojant „Windows“ serverį)**

Ryšys, nurodantis, kad spausdintuvas prijungtas prie „Windows“ serverio per tinklą arba USB laidą ir kad galima bendrinti serveryje esančią spausdinimo eilę. Ryšys tarp spausdintuvo ir kompiuterio perduodamas per serverį ir spausdintuvas valdomas serveryje.

### **Lygiarangis ryšys (tiesioginis spausdinimas)**

Ryšys, nurodantis, kad spausdintuvas ir kompiuteris prijungti prie tinklo per koncentratorių arba prieigos tašką ir kad spausdinimo užduotis galima vykdyti tiesiogiai iš kompiuterio.



## Įvadas

### „Web Config“ (įrenginio žiniatinklio puslapis)

Įrenginyje integruotas žiniatinklio serveris. Jis pavadintas „Web Config“. Jame galite patikrinti ir pakeisti įrenginio būseną, naudodami naršyklę.

### Spausdinimo eilė

„Windows“ atveju, kiekvieno prievado piktograma rodoma skirtuke **Device and Printer (Įrenginys ir spausdintuvas)**, pvz. spausdintuvas. Net ir vienam įrenginiui sukuriama dvi arba daugiau piktogramų, jei įrenginys prijungtas prie tinklo dviem arba daugiau prievadų, pvz. standartiniu TCP / IP.

### Įrankis

Bendroji programinės įrangos prietaisui surinkti ir valdyti sąvoka, pavyzdžiui „Epson Device Admin“, „EpsonNet Config“, „EpsonNet SetupManager“ ir pan.

### ASCII (Amerikos standartinis kodas duomenų mainams)

Vienas iš simbolių kodų standartų. Apibrėžti 128 simboliai, įskaitant abėcėlę (a–z, A–Z), arabiškus skaičius (0–9), simbolius, tuščius simbolius ir kontrolinius simbolius. Kai šiame vadove aprašomas „ASCII“, jis nurodo toliau pateiktus 0x20–0x7E (šešioliktinius skaičius) ir neįtraukia kontrolinių simbolių.

SP*	!	"	#	\$	%	&	'	(	)	*	+	,	-	.	/
0	1	2	3	4	5	6	7	8	9	:	;	<	=	>	?
@	A	B	C	D	E	F	G	H	I	J	K	L	M	N	O
P	Q	R	S	T	U	V	W	X	Y	Z	[	¥	]	^	_
'	a	b	c	d	e	f	g	h	i	j	k	l	m	n	o
p	q	r	s	t	u	v	w	x	y	z	{		}	~	

\* Tarpo simbolis.

### „Unicode“ (UTF-8)

Tarptautinis standartinis kodas, apimantis daugumą pasaulio kalbų. Kai šiame vadove aprašomas „UTF-8“, jis nurodo simbolių kodavimą UTF-8 formatu.

---

# Pasiruošimas

---

Šiame skyriuje paaiškinta, ką reikia paruošti prieš atliekant nustatymus.

## Spausdintuvo nustatymų srautas

Privalote atlikti tinklo ryšio nustatymus ir atlikti pradinę sąranką, kad spausdintuvu galėtų naudotis naudotojai.

- 1** Paruošimas
  - Ryšio nustatymo informacijos rinkimas
  - Sprendimas dėl ryšio būdo
- 2** Prijungimas
  - Tinklo ryšio nustatymas „EpsonNet Config”
- 3** Spausdinimo nustatymas
  - Spausdintuvo tvarkyklės nustatymai
- 4** Saugos parametrai
  - Administratoriaus nustatymai
  - SSL / TLS
  - Protokolo valdymas
  - „IPsec“ / IP filtravimas

### Susijusi informacija

- ➔ [„Ryšys” puslapyje 14](#)
- ➔ [„Funkcijos nustatymai” puslapyje 20](#)
- ➔ [„Saugos parametrai” puslapyje 28](#)

---

## Spausdintuvo prijungimo įvadas

Toliau pateikti du tiesioginiai būdai, kaip nustatyti spausdintuvo tinklą.

- Serverio / kliento ryšys (spausdintuvo bendrinimas, naudojant „Windows” serverį)
- Lygiarangis ryšys (tiesioginis spausdinimas)

### Susijusi informacija

- ➔ [„Serverio / kliento ryšio nustatymai” puslapyje 11](#)
- ➔ [„Lygiaverčio ryšio nustatymai” puslapyje 11](#)

## Pasiruošimas

---

### Serverio / kliento ryšio nustatymai

#### Ryšio būdas:

Prijunkite spausdintuvą prie tinklo per koncentratorių (L2 jungiklis). Spausdintuvą prie serverio taip pat galite prijungti tiesiogiai naudodami USB laidą.

#### Spausdintuvo tvarkyklė:

„Windows“ serveryje įdiekite spausdintuvo tvarkyklę, priklausomai nuo kliento kompiuterių operacinės sistemos. Prisijungiant prie „Windows“ serverio ir susiejant su spausdintuvu, kliento kompiuteryje įdiegiama spausdintuvo tvarkyklė ir spausdintuvas gali būti naudojamas.

#### Funkcijos:

- Valdykite spausdintuvą ir spausdintuvo tvarkyklę kartu.
- Priklausomai nuo serverio specifikacijų, spausdinimo užduoties pradžia gali užtrukti, nes per spausdinimo serverį pereina visos spausdinimo užduotys.
- „Windows“ serveriui esant išjungtam, spausdinti negalite.

#### Susijusi informacija

➔ [„Naudotojo vadove vartojamų terminų aprašai“ puslapyje 8](#)

---

### Lygiaverčio ryšio nustatymai

#### Ryšio būdas:

Prijunkite spausdintuvą prie tinklo per koncentratorių (L2 jungiklis).

#### Spausdintuvo tvarkyklė:

Įdiekite spausdintuvo tvarkyklę kiekviename kliento kompiuteryje. Ją galima nusiųsti kaip paketą, naudojant E„EpsonNet SetupManager“, arba automatiškai, naudojant „Windows“ serverio grupės strategiją.

#### Funkcijos:

- Spausdinimo užduotis pradeda nedelsiant, nes ji siunčiama tiesiogiai į spausdintuvą.
- Galite spausdinti tol, kol spausdintuvas veikia.

#### Susijusi informacija

➔ [„Naudotojo vadove vartojamų terminų aprašai“ puslapyje 8](#)

## Ryšio su tinklu paruošimas

---

### Informacijos apie ryšio nustatymą rinkimas

Tinklo ryšiui reikia turėti IP adresą, tinklų sietuvo adresą ir t. t. Iš anksto patikrinkite toliau pateiktus elementus.

## Pasiruošimas

Padaliniai	Elementai	Pastaba
Įrenginio ryšio būdas	<input type="checkbox"/> Eternetas	Naudokite 5e arba aukštesnės kategorijos STP (ekranuotą vytos poros) kabelį.
LAN ryšio informacija	<input type="checkbox"/> IP adresas <input type="checkbox"/> Potinklio šablonas <input type="checkbox"/> Numatytasis tinklų sietuvas	Tai nebūtina, jei automatiškai nustatėte IP adresą, naudodami tinklų sietuvo DHCP funkciją.
DNS serverio informacija	<input type="checkbox"/> Pirminio DNS IP adresas <input type="checkbox"/> Antrinio DNS IP adresas	Jeį naudojate statinį IP adresą, sukonfigūruokite DNS serverį. Sukonfigūruokite, kai automatiškai priskiriate IP adresus, naudodami DHCP funkciją ir kaip DNS serverio negalima priskirti automatiškai.

## Spausdintuvo techniniai duomenys

Specifikacijų, ar spausdintuvas palaiko standartinį arba ryšio režimą, ieškokite *Vartotojo vadovas*.

## IP adreso priskyrimo būdai

Yra du IP adreso priskyrimo spausdintuvui būdai.

### Statinis IP adresas:

Spausdintuvui priskirkite iš anksto nustatytą unikalų IP adresą.

IP adresas nepakeičiamas net įjungiant spausdintuvą arba išjungiant kelvedį, todėl įrenginį galima valdyti naudojant IP adresą.

Šį būdą galima naudoti tinkle, kai vienu metu valdoma daug spausdintuvų, pvz., biure arba mokykloje.

### Automatinis priskyrimas naudojant DHCP funkciją:

Teisingas IP adresas automatiškai priskiriamas užsimezgus ryšiui tarp spausdintuvo ir kelvedžio, kurie palaiko DHCP funkciją.

Jeį pakeisti konkretaus įrenginio IP adresą nepatogu, IP adresą išsaugokite iš anksto ir vėliau jį priskirkite.

**Pastaba:**

Spausdinimo eiliškumo prievadui pasirinkite automatiškai IP adresą aptinkantį protokolą, pvz., „EpsonNet Print Port“.

## Tinklo ryšio nustatymo būdas

Spausdintuvo IP adreso, potinklio šablono ir numatytojo tinklų sietuvo ryšio nustatymus atlikite kaip aprašyta toliau.

„EpsonNet Config“ naudojimas:

## Pasiruošimas

Naudokite „EpsonNet Config“ administratoriaus kompiuteryje. Galite nustatyti daug spausdintuvų, tačiau prieš nustatymą jie turi būti fiziškai prijungti eternetu kabeliu. Jei nustatymui galite naudoti eternetą ir esate nustatę spausdintuvo tinklo nuostatas, tada, prijungę spausdintuvą prie įprasto tinklo, galite ženkliai sumažinti saugumo riziką.

### Naudojant diegimo programą:

Naudojant diegimo programą spausdintuvo tinklas ir kliento kompiuteris nustatomi automatiškai. Nustatyti galima vykdant diegimo programos instrukcijas, net jei neturite išsamių žinių apie tinklą. Tai rekomenduojama nustatant spausdintuvą ir kelis kliento kompiuterius, naudojant serverio / kliento ryšį (bendrinant spausdintuvą, naudojant „Windows“ serverį).

### Susijusi informacija

- ➔ [„IP adreso priskyrimas EpsonNet Config“ puslapyje 14](#)
- ➔ [„Prisijungimas prie tinklo naudojant diegimo programą“ puslapyje 18](#)

---

## Įdiegimas EpsonNet Config

Atsisiųskite „EpsonNet Config“ iš „Epson“ palaikymo žiniatinklio svetainės, paskui ją įdiekite laikydamiesi ekrane pateikiamų instrukcijų.

---

## Paleidimas EpsonNet Config

Pasirinkite **All Programs (Visos programos) > EpsonNet > EpsonNet Config SE > EpsonNet Config**.

***Pastaba:***

*Jeigu pasirodys užkardos perspėjimas, suteikite leidimą „EpsonNet Config“.*

---

# Ryšys

---

Šiame skyriuje paaiškinama spausdintuvo prijungimo prie tinklo aplinka arba procedūra.

## Prijungimas prie tinklo

---

### Prisijungimas prie LAN

Prijunkite spausdintuvą prie tinklo ethernetu.



#### Susijusi informacija

➔ [„Prisijungimas prie tinklo naudojant diegimo programą” puslapyje 18](#)

---

### IP adreso priskyrimas EpsonNet Config

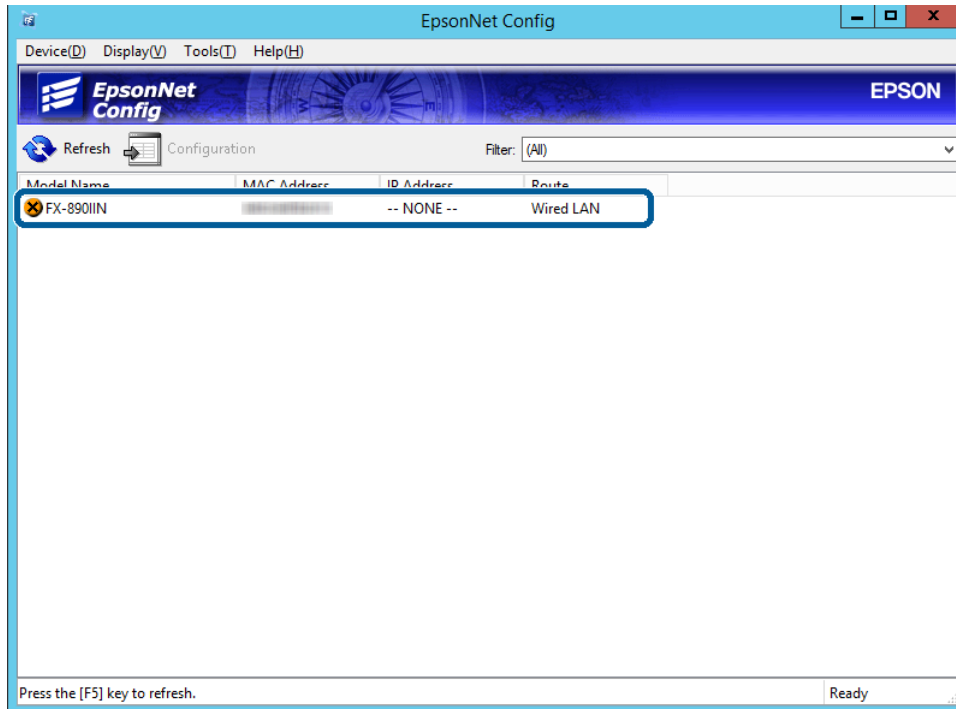
Priskirkite IP adresą spausdintuvui, naudodami „EpsonNet Config“.

- 1 Ijunkite spausdintuvą.
- 2 Etherneto kabeliu prijunkite spausdintuvą prie tinklo.
- 3 Paleiskite „EpsonNet Config“.  
Rodomas tinklo spausdintuvų sąrašas. Gali užtrukti, kol jie bus parodyti.
- 4 Dukart spustelėkite  spausdintuvą, kuriam norite priskirti.  
Jei spausdintuvą prie tinklo prijungsite naudodami esamą DHCP funkciją, IP adresas bus priskirtas naudojant DHCP funkciją, ir bus rodoma .

**Pastaba:**

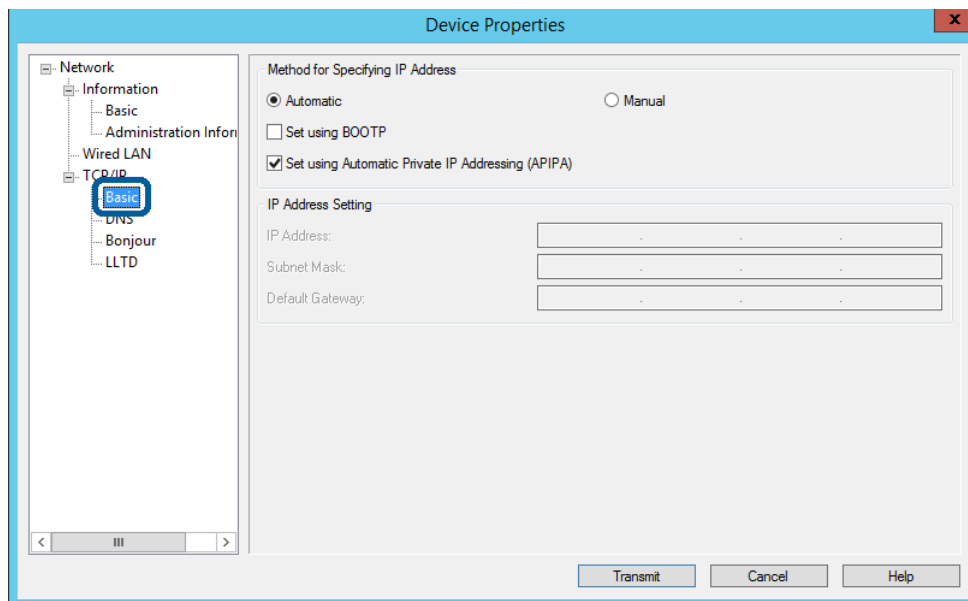
- Jei prijungėte kelis to paties modelio spausdintuvus, galite identifikuoti spausdintuvą, naudodami MAC adresą.
- Prijungę spausdintuvą prie tinklo, galite pakeisti IP adreso priskyrimo metodą.

## Ryšys



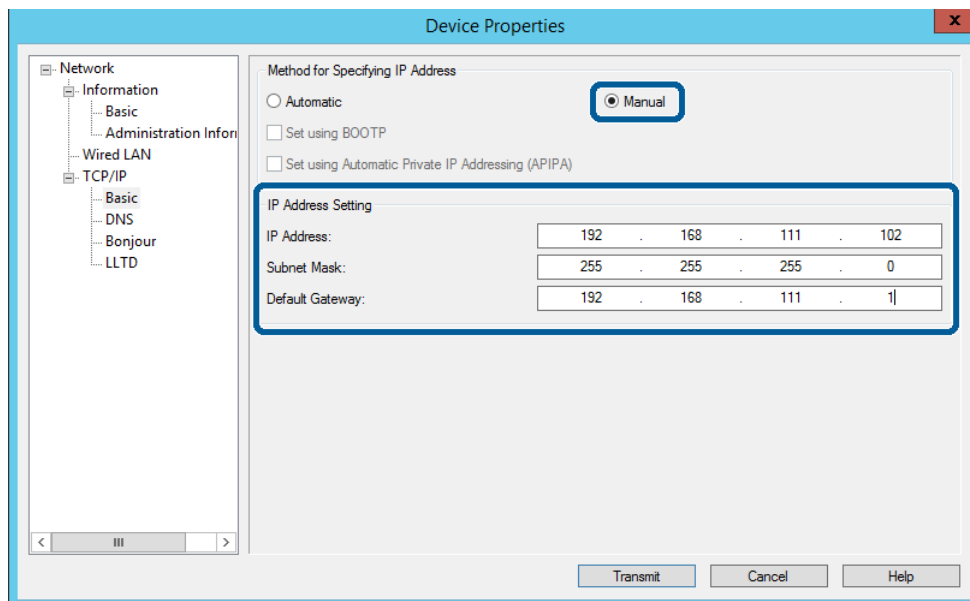
5

Pasirinkite **Network (Tinklas) > TCP/IP > Basic (Pradinis)**.



## Ryšys

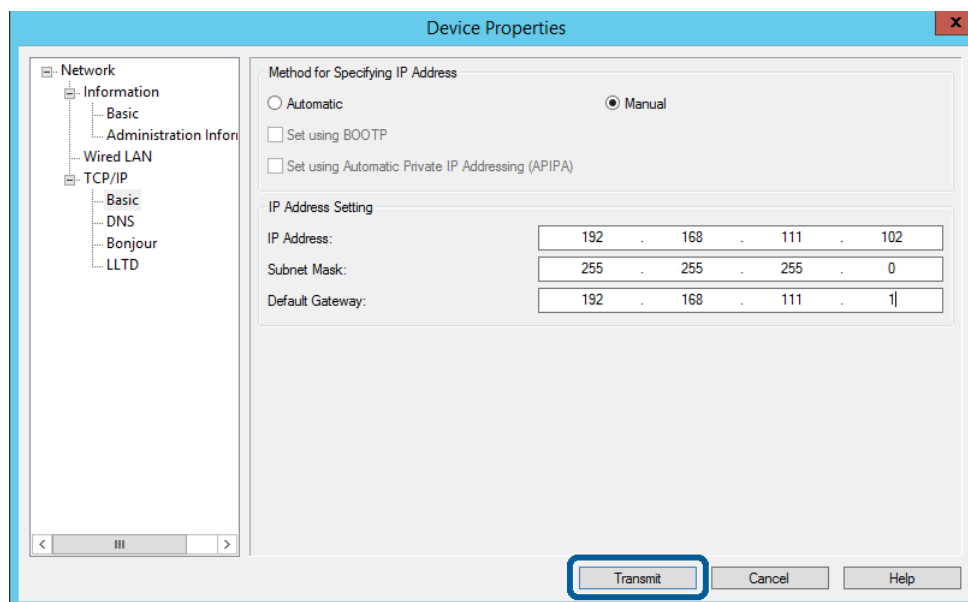
- 6** Įveskite **IP Address (IP adresas)**, **Subnet Mask (potinklio šablonas)**, ir **Default Gateway (numatytasis šliuzas)** adresus.



**Pastaba:**

- Įveskite statinį adresą, kai prijungiate spausdintuvą prie saugaus tinklo.
- Meniu **TCP/IP** lange **DNS** galite nustatyti DNS nuostatas.

- 7** Spustelėkite **Transmit (Transliuoti)**.

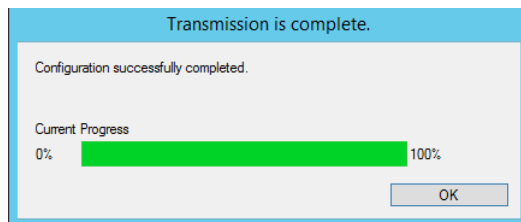


- 8** Patvirtinimo lange spustelėkite **OK (Gerai)**.

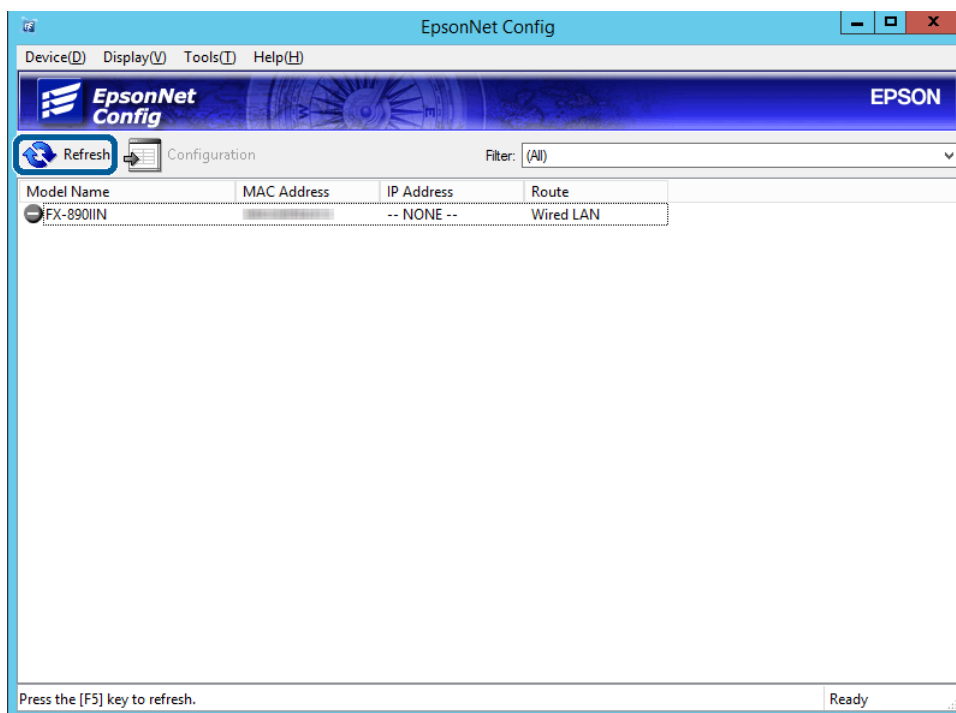


## Ryšys

**9** Spustelėkite **OK (Gerai)**.

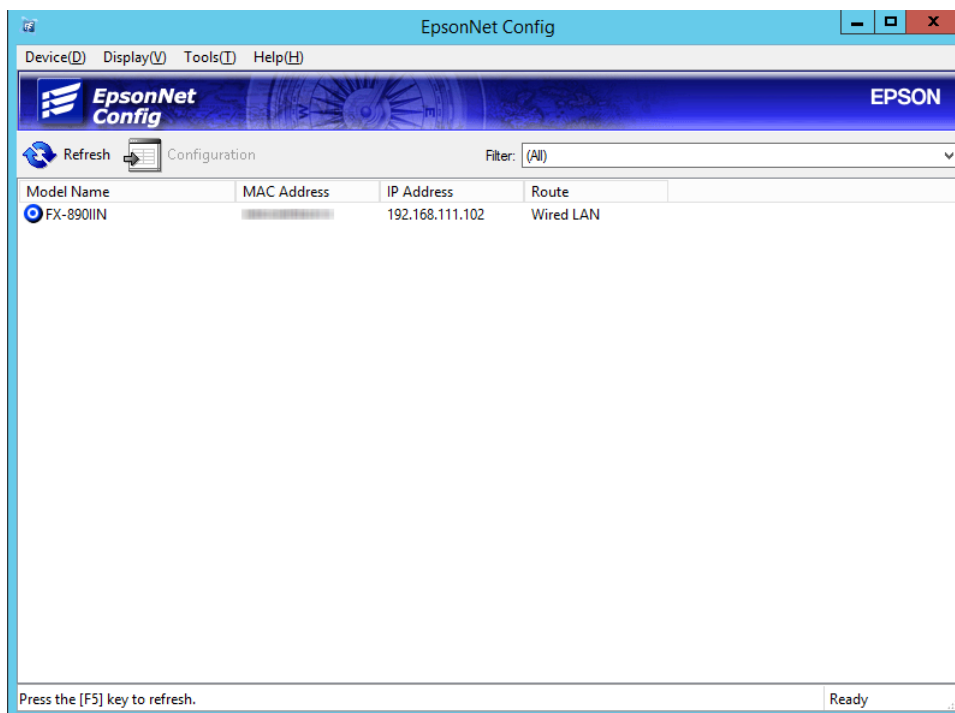


**10** Spustelėkite **Refresh (Atnaujinti)**.



## Ryšys

Patikrinkite, ar IP adresas buvo priskirtas.



---

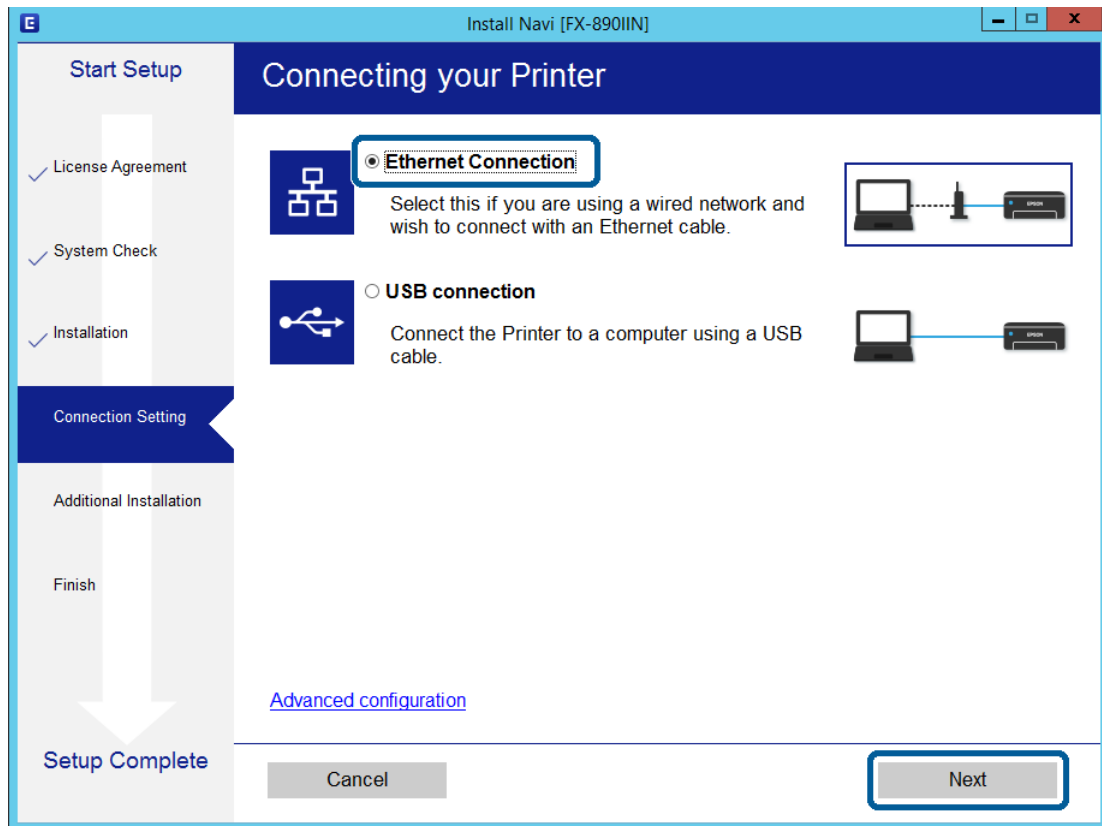
## Prisijungimas prie tinklo naudojant diegimo programą

Spausdintuvo prijungimui prie kompiuterio rekomenduojame naudoti diegimo programą.

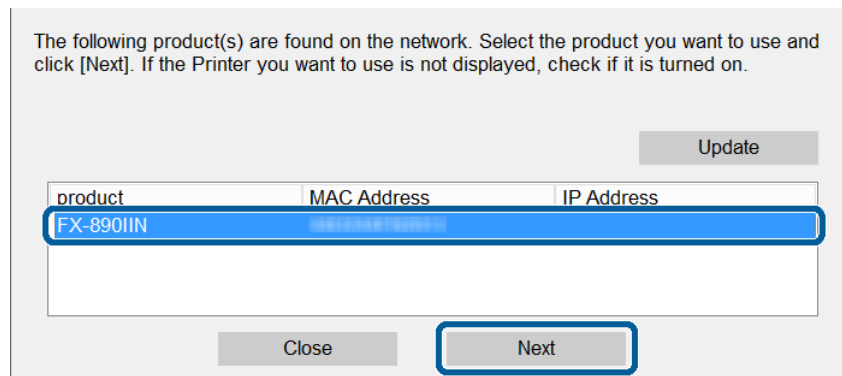
- 1 Įdėkite programinės įrangos kompaktinį diską į kompiuterį ir sekite ekrane esančiomis instrukcijomis.

## Ryšys

- 2 Vykdykite ekrane pateikiamus nurodymus, kol bus rodomas toliau pavaizduotas langas; pasirinkite **Ethernet Connection (Eterneto ryšys)**, tada spustelėkite **Next (Toliau)**.



Jei spausdintuvą prie tinklo prijungsite eterneto kabeliu, bus rodomas toliau pavaizduotas langas. Pasirinkite spausdintuvą ir spustelėkite **Next (Toliau)**.



- 3 Vadovaukitės ekrane rodomomis instrukcijomis.

## Funkcijos nustatymai

---

# Funkcijos nustatymai

---

Šiame skyriuje paaiškinami pirmieji nustatymai, kuriuos reikia pasirinkti, norint naudoti kiekvieną įrenginio funkciją.

Šioje temoje paaiškinama procedūra, kaip atlikti administratoriaus kompiuterio nustatymus naudojant „Web Config“.

## Web Config (Prietaiso „Web Page“)

---

### Apie „Web Config“

„Web Config“ yra naršyklės pagrindu veikianti programa, skirta spausdintuvo nuostatomis konfigūruoti.

Norėdami pasiekti „Web Config“, pirmiausia turite spausdintuvui priskirti IP adresą.

**Pastaba:**

Spausdintuvui sukonfigūruodami administratoriaus slaptažodį, galite užrakinti nuostatas.

---

### Susisiekiama „Web Config“

Galimi du „Web Config“ prieigos būdai. Naršyklėje privalo būti įjungta „JavaScript“.

#### IP adreso įvedimas

Paleiskite „EpsonNet Config“, tada dukart spustelėkite sąrašė esančio spausdintuvo pavadinimą.

Į žiniatinklio naršyklę įveskite spausdintuvo IP adresą. Pasiekiant „Web Config“ per HTTPS, naršyklėje pasirodys įspėjamasis pranešimas, nes naudojamas savaime paskirtas sertifikatas, saugomas spausdintuve.

- Prieiga per HTTPS  
IPv4: https://<spausdintuvo IP adresas> (be < >)  
IPv6: https://[spausdintuvo IP adresas]/ (su [ ])
- Prieiga per HTTP  
IPv4: http://<spausdintuvo IP adresas> (be < >)  
IPv6: http://[spausdintuvo IP adresas]/ (su [ ])

## Funkcijos nustatymai

### **Pastaba:**

- Pavyzdžiai*  
IPv4:  
*https://192.0.2.111/*  
*http://192.0.2.111/*  
IPv6:  
*https://[2001:db8::1000:1]/*  
*http://[2001:db8::1000:1]/*
- Jei spausdintuvo pavadinimas yra užregistruotas kartu su DNS serveriu, vietoj spausdintuvo IP adreso galite naudoti spausdintuvo pavadinimą.*
- Pasiekus „Web Config“ per HTTP, rodomi ne visi meniu. Norėdami matyti visus meniu, „Web Config“ junkitės per HTTPS.*

### Susijusi informacija

- ➔ [„SSL/TLS ryšys su spausdintuvu“ puslapyje 34](#)
- ➔ [„Apie skaitmeninį sertifikatą“ puslapyje 35](#)

## Spausdinimo funkcijų naudojimas

Įgalinamas naudojimasis spausdintuvo spausdinimo funkcija.

---

### Reikalavimai spausdinimui per tinklą

Toliau pateikti elementai būtini, norint spausdinti per tinklą. Šiuos nustatymus galite sukonfigūruoti naudodami spausdintuvo tvarkyklę ir operacinės sistemos funkcijas.

- Spausdintuvo tvarkyklės diegimas
- Spausdinimo eilės sudarymas kompiuteryje
- Prievado nustatymas tinklui

---

### Spausdintuvo tvarkyklės nustatymas naudojant serverį / kliento ryšio nustatymas

Norėdami įjungti spausdinimą iš kompiuterio, kuris anksčiau buvo nustatytas kaip spausdinimo serveris, nustatykite spausdintuvą ir jį bendrinkite. Spausdinimo serveryje įdiekite spausdintuvo tvarkyklę ir serveriui, ir klientui. Jei naudojama diegimo programa, spausdintuvo tinklo ar kompiuterio nustatymas, tvarkyklės diegimas ir spausdinimo eilės sudarymas atliekami automatiškai.

### Standartinių TCP / IP prievadų nustatymas — „Windows“

Nustatykite standartinį TCP / IP prievadą spausdinimo serveryje ir sukurkite spausdinimo eilę spausdinimui tinklu.

## Funkcijos nustatymai

1

Atidarykite langą „Įrenginiai ir spausdintuvai“.

- „Windows 10“ / „Windows Server 2016“  
Spustelėkite pradžios mygtuką dešiniuoju pelės mygtuku arba paspauskite ir laikykite, tada pasirinkite **Control Panel (Valdymo skydas) > Hardware and Sound (Aparatūra ir garsas) > Devices and Printers (Įrenginiai ir spausdintuvai)**.
- „Windows 8.1“ / „Windows 8“ / „Windows Server 2012 R2“ / „Windows Server 2012“  
**Desktop (Darbalaukis) > Settings (Parametrai) > Control Panel (Valdymo skydas) > Hardware and Sound (Aparatūra ir garsas)** (arba **Hardware (Aparatūra) > Devices and Printers (Įrenginiai ir spausdintuvai)**).
- „Windows 7“ / „Windows Server 2008 R2“  
Paspauskite „Pradžia“ > **Control Panel (Valdymo skydelis) > Hardware and Sound (Aparatūra ir garsas)** (arba **Hardware (Aparatūra) > Devices and Printers (Įrenginiai ir spausdintuvai)**).
- „Windows Vista“ / „Windows Server 2008“  
Paspauskite „Pradžia“ > **Control Panel (Valdymo skydelis) > Hardware and Sound (Aparatūra ir garsas) > Printers (Spausdintuvai)**.
- „Windows XP“ / „Windows Server 2003 R2“ / „Windows Server 2003“  
Spustelėkite Pradžia > **Control Panel (Valdymo skydas) > Printers and Other Hardware (Spausdintuvai ir kita techninė įranga) > Printers and Faxes (Spausdintuvai ir faksai)**.

2

Pridėkite spausdintuvą.

- „Windows 10“ / „Windows 8.1“ / „Windows 8“ / „Windows Server 2016“ / „Windows Server 2012 R2“ / „Windows Server 2012“  
Spustelėkite **Add printer (Pridėti spausdintuvą)**, tada pasirinkite **The printer that I want isn't listed (Norimo spausdintuvo nėra sąrašė)**.
- „Windows 7“ / „Windows Server 2008 R2“  
Spustelėkite **Add printer (Pridėti spausdintuvą)**.
- „Windows Vista“ / „Windows Server 2008“  
Spustelėkite **Install Printer (Įdiegti spausdintuvą)**.
- „Windows XP“ / „Windows Server 2003 R2“ / „Windows Server 2003“  
Spustelėkite **Install Printer (Įdiegti spausdintuvą)**, tada **Next (Toliau)**.

3

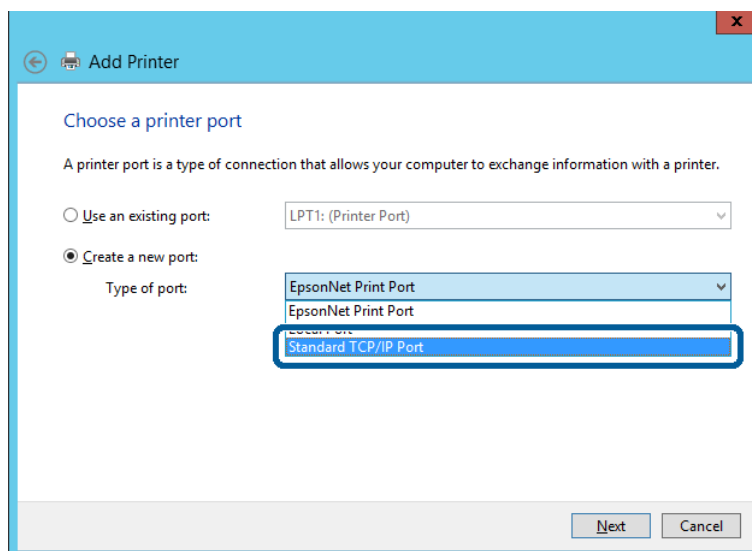
Pridėkite vietinį spausdintuvą.

- „Windows 10“ / „Windows 8.1“ / „Windows 8“ / „Windows Server 2012 R2“ / „Windows Server 2012“  
Pasirinkite **Add a local printer or network printer with manual settings (Pridėti vietinį spausdintuvą arba tinklo spausdintuvą su rankinėmis nuostatomis)**, tada spustelėkite **Next (Toliau)**.
- „Windows 7“ / „Windows Server 2008 R2“ / „Windows Vista“ / „Windows Server 2008“  
Spustelėkite **Add a local printer (Pridėti vietinį spausdintuvą)**.
- „Windows XP“ / „Windows Server 2003 R2“ / „Windows Server 2003“  
Pasirinkite **Local printer attached to this computer (Prie šio kompiuterio prijungtas vietinis spausdintuvas)**, tada spustelėkite **Next (Toliau)**.

## Funkcijos nustatymai

- 4** Pasirinkite **Create a new port (Sukurti naują prievadą)**, tada pasirinkite prievado tipą **Standard TCP/IP Port (Standartinis TCP / IP prievadas)** ir spustelėkite **Next (Toliau)**.

Jei naudojate „Windows XP“ / „Windows Server 2003 R2“ / „Windows Server 2003“, atidarytame lange **Add Standard TCP/IP Printer Port Wizard (Pridėti standartinį TCP / IP spausdintuvo prievado vedlį)** spustelėkite **Next (Toliau)**.

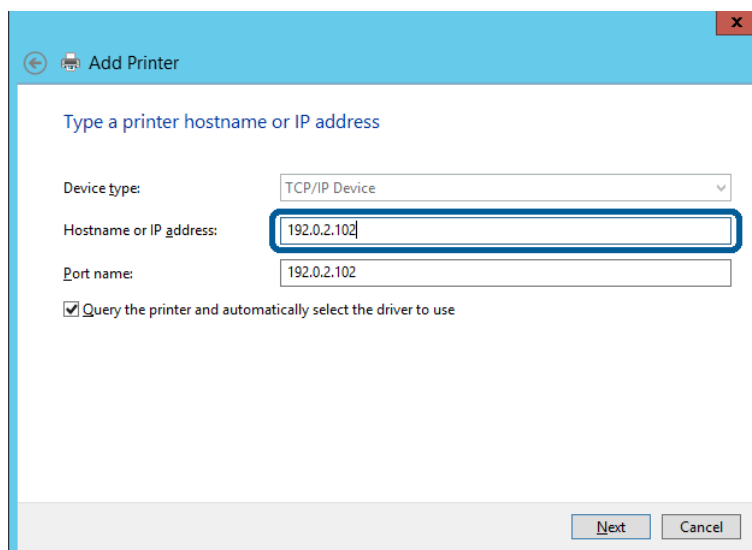


- 5** **Host Name or IP Address (Pagrindinio kompiuterio vardas arba IP adresas)** arba **Printer Name or IP Address (Spausdintuvo vardas arba IP adresas)** įveskite spausdintuvo IP adresą arba spausdintuvo pavadinimą ir spustelėkite **Next (Toliau)**.

Nekeiskite nuostatos **Port name (Prievado vardas)**.

Paspauskite **Continue (Tęsti)**, kai atsiranda langas **User Account Control (Vartotojo abonento valdiklis)**.

Jei naudojate „Windows XP“ / „Windows Server 2003 R2“ / „Windows Server 2003“, atidarytame lange **Standard TCP/IP Printer Port (Standartinio TCP/IP spausdintuvo prievado pridėjimas)** spustelėkite **Done (Atlikta)**.



## Funkcijos nustatymai

### **Pastaba:**

Jei nurodote spausdintuvo pavadinimą tinkle, kur galima versti pavadinimą, IP adresas bus sekamas net jei DHCP pakeis spausdintuvo IP adresą. Spausdintuvo pavadinimą galite patvirtinti spausdintuvo valdymo skydo tinklo būsenos ekrane arba tinklo būsenos lape.

6

Nustatykite spausdintuvo tvarkyklę.

- Jei spausdintuvo tvarkyklė jau įdiegta:  
Pasirinkite **Manufacturer (Gamintojas)** ir **Printers (Spausdintuvai)**. Spustelėkite **Next (Toliau)**.
- Jei spausdintuvo tvarkyklė neįdiegta:  
Spustelėkite **Have Disc (Yra diskas)** ir įdėkite su spausdintuvu teikiamą programinės įrangos diską. Spustelėkite **Browse (Naršyti)**, tada diske pasirinkite aplanką su spausdintuvo tvarkykle. Įsitikinkite, kad pasirinkote šį aplanką. Aplanko vieta gali skirtis priklausomai nuo operacinės sistemos.  
„Windows“ 32 bitų versija: WINX86  
„Windows“ 64 bitų versija: WINX64

7

Vadovaukitės ekrane rodomomis instrukcijomis.

„Windows XP“ / „Windows Server 2003 R2“ / „Windows Server 2003“ sąranka baigta. „Windows Vista“ / „Windows Server 2008“ ir naujesnėms versijoms patikrinkite prievado konfigūraciją.

Naudodami spausdintuvą serverio / kliento ryšiu (spausdintuvas bendrinamas naudojant „Windows“ serverį), po to nustatykite bendrinimo nustatymus.

### Susijusi informacija

➔ [„Spausdintuvo bendrinimas“ puslapyje 25](#)

### **Prievado konfigūracijos patikrinimas – „Windows“**

Patikrinkite, ar spausdinimo eilei nustatytas teisingas prievadas.

1

Atidarykite langą „Įrenginiai ir spausdintuvai“.

- „Windows 10“ / „Windows Server 2016“  
Spustelėkite pradžios mygtuką dešiniuoju pelės mygtuku arba paspauskite ir laikykite, tada pasirinkite **Control Panel (Valdymo skydas) > Hardware and Sound (Aparatūra ir garsas) > Devices and Printers (Įrenginiai ir spausdintuvai)**.
- „Windows 8.1“ / „Windows 8“ / „Windows Server 2012 R2“ / „Windows Server 2012“  
**Desktop (Darbalaukis) > Settings (Parametrai) > Control Panel (Valdymo skydas) > Hardware and Sound (Aparatūra ir garsas)** (arba **Hardware (Aparatūra) > Devices and Printers (Įrenginiai ir spausdintuvai)**).
- „Windows 7“ / „Windows Server 2008 R2“  
Paspauskite „Pradžią“ > **Control Panel (Valdymo skydelis) > Hardware and Sound (Aparatūra ir garsas)** (arba **Hardware (Aparatūra) > Devices and Printers (Įrenginiai ir spausdintuvai)**).
- „Windows Vista“ / „Windows Server 2008“  
Paspauskite „Pradžią“ > **Control Panel (Valdymo skydelis) > Hardware and Sound (Aparatūra ir garsas) > Printers (Spausdintuvai)**.



## Funkcijos nustatymai

2

Atidarykite spausdintuvo ypatybių ekraną.

- „Windows 10“ / „Windows 8.1“ / „Windows 8“ / „Windows 7“ / „Windows Server 2016“ / „Windows Server 2012 R2“ / „Windows Server 2012“ / „Windows Server 2008 R2“

Dešiniuoju pelės mygtuku paspauskite ant spausdintuvo piktogramos ir tuomet **Printer properties (Spausdintuvo ypatybės)**.

- „Windows Vista“  
Dešiniuoju pelės mygtuku paspauskite ant spausdintuvo piktogramos ir tuomet pasirinkite **Run as administrator (Paleisti administratoriaus teisėmis) > Properties (Ypatybės)**.

- „Windows Server 2008“  
Dešiniuoju pelės mygtuku paspauskite ant spausdintuvo piktogramos ir tuomet **Properties (Ypatybės)**.

3

Paspauskite skirtuką **Ports (Prievadai)**, pasirinkite **Standard TCP/IP Port (Standartinis TCP / IP prievadas)** ir paspauskite **Configure Port (Konfigūruoti prievadą)**.

4

Patikrinkite prievado konfigūraciją.

- RAW  
Patikrinkite, ar pasirinkta parinktis **Raw (Neapdorotas)** skirtuke **Protocol (Protokolas)**, ir paspauskite **OK (Gerai)**.

- Jei naudojate LPR  
Patikrinkite, ar pasirinkta parinktis **LPR** skirtuke **Protocol (Protokolas)**. Įveskite „PASSTHRU“ į eilutę **Queue name (Eilės pavadinimas)**, esančią **LPR Settings (LPR parametrai)**. Pasirinkite **LPR Byte Counting Enabled (Įgalinta LPR baitų apskaita)** ir paspauskite **OK (Gerai)**.

## Spausdintuvo bendrinimas

Kai spausdintuvas naudojamas prijungus serverį / klientą (spausdintuvas bendrinamas naudojant „Windows“ serverį), spausdintuvo bendrinimas parenkamas iš spausdintuvo serverio.

1

Spausdinimo serveryje pasirinkite **Control Panel (Valdymo skydas) > View devices and printers (Rodyti įrenginius ir spausdintuvus)**.

2

Dešiniu pelės klavišu spustelėkite spausdintuvo piktogramą (spausdinimo eilė), kurią norite bendrinti klientams, tuomet spustelėkite **Printer Properties (Spausdintuvo nustatymai) > skirtuką Sharing (Bendrinimas)**.

3

Pasirinkite **Share this printer (Bendrai naudoti šį spausdintuvą)**, tuomet įveskite **Share name (Bendrojo naudojimo vardas)**.

Jei naudojate „Windows Server 2012“, spustelėkite **Change Sharing Options (Keisti bendrinimo parinktis)** ir sukonfigūruokite nuostatas.

## Papildomų tvarkyklių diegimas

Jei skiriasi serverio ir klientų „Windows“ versijos, rekomenduojama spausdinimo serveryje įdiegti papildomas tvarkykles.

1

Spausdinimo serveryje pasirinkite **Control Panel (Valdymo skydas) > View devices and printers (Rodyti įrenginius ir spausdintuvus)**.

## Funkcijos nustatymai

- 2 Dešiniu pelės klavišu spustelėkite spausdintuvo piktogramą, kurią norite bendrinti klientams, paskui spustelėkite **Printer Properties (Spausdintuvo ypatybės) > Sharing (Bendrinimas)** skirtuką.
- 3 Spustelėkite **Additional Drivers (Papildomos tvarkyklės)**.  
Jei naudojate „Windows Server 2012“, spustelėkite **Change Sharing Options (Keisti bendrinimo parinktį)** ir sukonfigūruokite nuostatas.
- 4 Pasirinkite „Windows“ versijas klientams, paskui spustelėkite **OK (Gerai)**.
- 5 Pasirinkite spausdintuvo tvarkyklės informacijos failą (\*.inf) ir įdėkite tvarkyklę.

### Susijusi informacija

➔ [„Bendrinamo spausdintuvo naudojimas“ puslapyje 26](#)

## Bendrinamo spausdintuvo naudojimas

Administratorius turi informuoti klientus apie spausdinimo serveriui priskirtą kompiuterio pavadinimą bei kaip jį įtraukti į savo kompiuterius. Jei papildoma (-os) tvarkyklė (-ės) dar nebuvo sukonfigūruota (-os), informuokite klientus, kaip naudotis funkcija **Devices and Printers (Įrenginiai ir spausdintuvai)**, norint pridėti bendrinamą spausdintuvą.

Jei papildoma (-os) tvarkyklė (-ės) spausdinimo serveryje jau buvo sukonfigūruota (-os), atlikite šiuos veiksmus:

- 1 **Windows Explorer** pasirinkite spausdinimo serveriui priskirtą pavadinimą.
- 2 Dukart spustelėkite norimą naudoti spausdintuvą.

### Susijusi informacija

➔ [„Spausdintuvo bendrinimas“ puslapyje 25](#)  
➔ [„Papildomų tvarkyklių diegimas“ puslapyje 25](#)

---

## Spausdintuvo tvarkyklės nustatymai lygiaverčiam ryšiui

Lygiaverčio ryšio (tiesioginio spausdinimo) atveju spausdintuvo tvarkyklė turi būti įdiegta kiekviename kliento kompiuteryje.

### Susijusi informacija

➔ [„Spausdintuvo tvarkyklės nustatymas“ puslapyje 26](#)

## Spausdintuvo tvarkyklės nustatymas

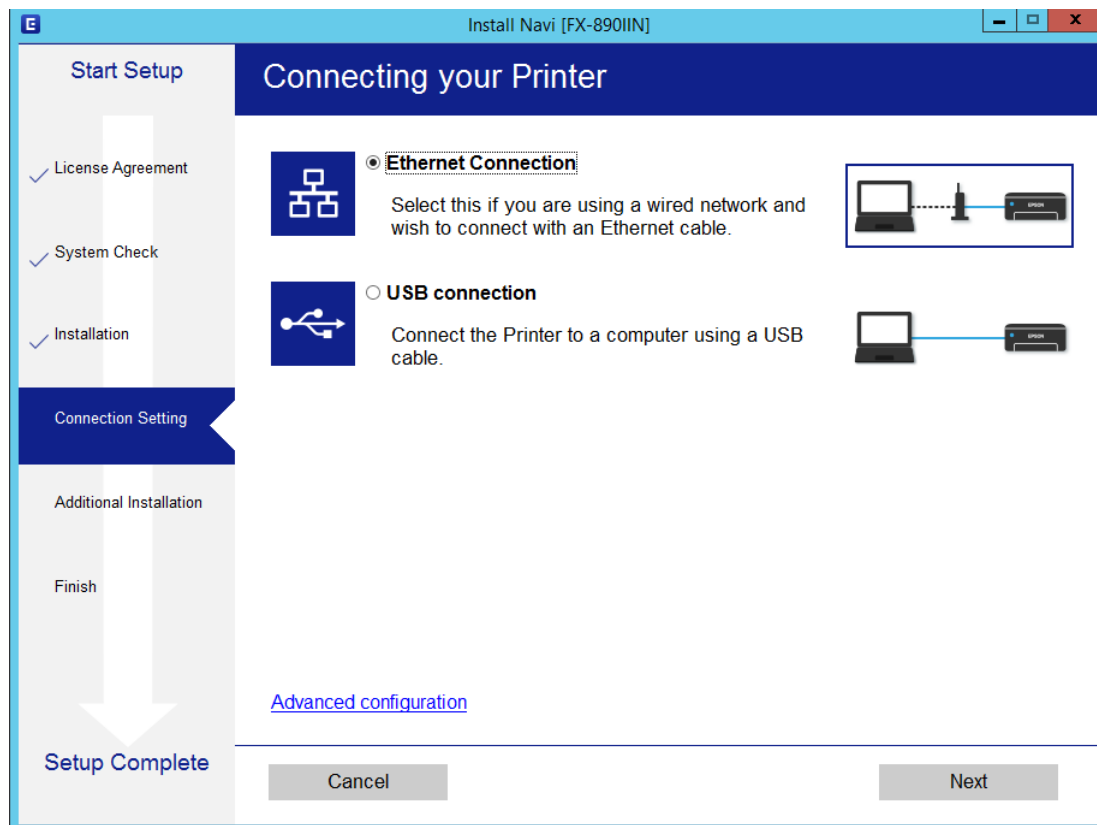
Mažoms organizacijoms rekomenduojame įdiegti spausdintuvo tvarkyklę kiekviename kliento kompiuteryje.

### **Pastaba:**

*Kai spausdintuvus naudojamas iš daug kliento kompiuterių, naudojant „EpsonNet SetupManager“ ir pristatant tvarkyklę kaip paketą, įdiegimo operacijos laikas gali būti reikšmingai sutrumpintas.*

## Funkcijos nustatymai

- 1 Paleiskite diegimo programą.
- 2 Pasirinkite spausdintuvo prijungimo būdą ir tuomet spustelėkite **Next (Toliau)**.



**Pastaba:**

*Jei rodomas **Select Software Installation** (Pasirinkite diegiamos programinės įrangos komplektą), pasirinkite **Change or re-set the connection method** (Pakeisti arba nustatyti iš naujo prijungimo būdą) ir tuomet spustelėkite **Next (Toliau)**.*

- 3 Vadovaukitės ekrane rodomomis instrukcijomis.

### Susijusi informacija

➔ „EpsonNet SetupManager” puslapyje 61

## Saugos parametrai

# Saugos parametrai

Šiame skyriuje paaiškinti saugos nustatymai.

## Saugumo nustatymai ir pavojaus prevencija

Kai įrenginys prijungtas prie tinklo, galite jį pasiekti nuotoliniu būdu. Be to, įrenginiu gali dalintis keli žmonės, todėl veikla tampa efektyvesnė ir patogesnė. Tačiau padidėja nelegalios prieigos, nelegalaus naudojimo ir duomenų klastojimo rizika.

Tam, kad būtų išvengta tokios rizikos, „Epson“ spausdintuvuose yra įvairių saugumo technologijų. Nustatykite įrenginį taip, kaip reikia, pagal aplinkos sąlygas, sukurtas kartu su kliento aplinkos informacija.

Funkcijos pavadinimas	Funkcijos tipas	Ką nustatyti	Ko saugotis
Administratoriaus slaptažodžio sąranka	Užrakina sistemos nuostatas, pavyzdžiui tinklo arba USB prisijungimo sąranką.	Administratorius nustato įrenginio slaptažodį. Konfigūravimas arba atnaujinimas galimas bet kur iš „Web Config“ ir „Epson Device Admin“.	Apsaugo nuo neteisėto įrenginyje saugomos informacijos, pvz. ID, slaptažodžio, tinklo nustatymų ir kontaktų skaitymo ir pakeitimo. Taip pat apsaugo nuo daug kitų saugumo rizikų, pvz. tinklo aplinkos arba saugumo strategijos informacijos nutekimo.
Protokolas ir paslaugos valdymas	Valdo protokolus ir paslaugas, naudojamas komunikavimui tarp įrenginių ir kompiuterių, įjungia ir išjungia funkcijas, pvz. spausdinimą.	Protokolas arba paslauga, taikoma funkcijoms, leidžiamą arba draudžiamą atskirai.	Saugumo rizikos dėl neplanuoto panaudojimo sumažinamos neleidžiant naudotojams naudoti nereikalingų funkcijų.
SSL / TLC ryšiai	Kompiuterio ir spausdintuvo ryšio kelias yra užšifruotas naudojant SSL / TLS ryšį. Ryšio turinys apsaugomas spausdintuvo nustatymais ir IPPS protokolo spaudiniais naudojant naršyklę.	Gaukite CA pasirašytą sertifikatą, tada importuokite jį į spausdintuvą.	Įrenginio identifikacijos aptikrinimas CA pasirašytu sertifikatu apsaugo nuo apsimetinėjimo ir neteisėtos prieigos. Be to, SSL / TLS komunikacijos turinys yra apsaugotas ir neleidžia nutekinti spausdinimo duomenų ir sąrankos informacijos turinio.
„IPsec“ / IP filtravimas	Galite nustatyti, kad būtų leidžiama išjungti arba nutraukti duomenis, kurie yra konkretaus tipo arba gaunami iš tam tikro kliento. Kadangi „IPsec“ apsaugo duomenis „IP“ paketo elementu (užšifravimu ir autentifikavimu), galite saugiai perduoti neapsaugotą spausdinimo protokolą ir nuskaitymo protokolą.	Kad nustatytumėte klientą arba duomenų tipą, galinčius pasiekti įrenginį, sukurkite pagrindinę strategiją ir individualią strategiją.	Apsaugokite įrenginį nuo neleistinos prieigos, ryšio duomenų klastojimo ir perėmimo.

## Saugos parametrai

Funkcijos pavadinimas	Funkcijos tipas	Ką nustatyti	Ko saugotis
SNMPv3	Pridėtos funkcijos, pvz., prisi- jungusių įrenginių stebėji- mas tinkle, duomenų vienti- sumo su SNMP protokolu stebėjimas kontrolei, užšifra- vimui, naudotojo autenti- kavimui ir t. t. atlikti.	Ijunkite SNMPv3, tada nusta- tykite autentifikavimo ir už- šifravimo metodą.	Įsitikinkite, kad duomenys tinkle pakeisti ir kad būsenos stebėjimas konfidencialus.

### Susijusi informacija

- ➔ „Administratoriaus slaptažodžio konfigūravimas” puslapyje 29
- ➔ „Valdymo protokolai ir paslaugos” puslapyje 30
- ➔ „SSL/TLS ryšys su spausdintuvu” puslapyje 34

---

## Saugumo funkcijos nustatymai

Nustatant „IPsec“ / IP filtravimą, rekomenduojama atverti „Web Config“, naudojant SSL/TLS, norint pranešti nustatymų informaciją, kad sumažėtų saugumo rizikos, pvz. klastojimas arba perėmimas.

## Administratoriaus slaptažodžio konfigūravimas

Kai nustatote administratoriaus slaptažodį, kiti naudotojai, nei administratorius, negalės pakeisti sistemos administravimo nustatymų. Galite nustatyti ir pakeisti administratoriaus slaptažodį, naudodami „Web Config“.

### Susijusi informacija

- ➔ „Administratoriaus slaptažodžio konfigūravimas „Web Config”” puslapyje 29

---

## Administratoriaus slaptažodžio konfigūravimas „Web Config”

Galite nustatyti administratoriaus slaptažodį, naudodami „Web Config“.

- 1 Atverkite „Web Config” ir pasirinkite **Administrator Settings (Administratoriaus nustatymai) > Change Administrator Password (Keisti administratoriaus slaptažodį)**.

## Saugos parametrai

- 2** Įrašykite slaptažodį į **New Password (Naujas slaptažodis)** ir **Confirm New Password (Patvirtinti naują slaptažodį)**.

Jeigu norite pakeisti slaptažodį, įveskite esamą slaptažodį.

The screenshot shows the 'Administrator Settings > Change Administrator Password' page. On the left is a navigation menu with 'Administrator Settings' expanded to show 'Change Administrator Password'. The main area contains three password input fields: 'Current password', 'New Password' (with a note 'Enter between 1 and 20 characters.'), and 'Confirm New Password'. A note below the fields reads: 'Note: It is recommended to communicate via HTTPS for entering an administrator password.' An 'OK' button is at the bottom.

- 3** Pasirinkite **OK (Gerai)**.

**Pastaba:**

- Norėdami nustatyti arba pakeisti užrakintus meniu elementus, paspauskite **Administrator Login (Administratoriaus prisijungimas)**, tada įveskite administratoriaus slaptažodį.
- Norėdami ištrinti administratoriaus slaptažodį, paspauskite **Administrator Settings (Administratoriaus nustatymai) > Delete Administrator Authentication Information (Šalinti administratoriaus autentifikavimo informaciją)**, tada įveskite administratoriaus slaptažodį.

**Susijusi informacija**

➔ „Susisiekiama „Web Config“ puslapyje 20

## Valdymo protokolai ir paslaugos

Galite spausdinti naudodami įvairius kelius ir protokolus. Galite sumažinti nenumatyto naudojimo pavojus apribodami spausdinimą naudojant tam tikrus užduočių kelius arba valdydami galimas funkcijas.

### Valdymo protokolai

Konfigūruokite protokolo parametrus.

- 1** Atverkite „Web Config“ ir pasirinkite **Services (Paslaugos) > Protocol (Protokolas)**.
- 2** Sukonfigūruokite kiekvieną elementą.
- 3** Spustelėkite **Next (Toliau)**.

## Saugos parametrai

4

Spustelėkite **OK (Gerai)**.

Parametrai taikomi spausdintuvui.

### Susijusi informacija

- ➔ „Susisiekiama „Web Config““ puslapyje 20
- ➔ „Protokolai, kuriuos galite įjungti arba išjungti“ puslapyje 31
- ➔ „Protokolo nustatymo elementai“ puslapyje 32

## Protokolai, kuriuos galite įjungti arba išjungti

Protokolas	Aprašas
Bonjour Settings („Bonjour“ nuostatos)	Galite nurodyti, ar naudoti „Bonjour“. „Bonjour“ naudojama įrenginiams ieškoti, spausdinti („AirPrint“) ir pan.
SLP Settings (SLP nuostatos)	Galite įjungti arba išjungti SLP funkciją. SLP naudojama tinklo paieškai „EpsonNet Config“.
LLTD Settings (LLTD nuostatos)	Galite įjungti arba išjungti LLTD funkciją. Kai ši funkcija įjungta, tai rodoma „Windows“ tinklo žemėlapyje.
LLMNR Settings (LLMNR nuostatos)	Galite įjungti arba išjungti LLMNR funkciją. Kai ji įjungta, galite vardus versti be NetBIOS, net jei negalite naudoti DNS.
LPR Settings (LPR nuostatos)	Galite nurodyti leisti arba neleisti spausdinti LPR. Kai ji įjungta, galite spausdinti iš LPR prievado.
RAW(Port9100) Settings (RAW (prievado 9100) nuostatos)	Galite nurodyti leisti arba neleisti spausdinti iš RAW prievado (prievadas 9100). Kai ji įjungta, galite spausdinti iš RAW prievado (prievadas 9100).
RAW(Custom Port) Settings (RAW (suasmeninto prievado) nuostatos)	Galite nurodyti leisti arba neleisti spausdinti iš RAW prievado (Custom Port). Kai ji įjungta, galite spausdinti iš RAW prievado (suasmeninto prievado).
IPP Settings (IPP nuostatos)	Galite nurodyti leisti arba neleisti spausdinti iš IPP. Kai ji įjungta, galite spausdinti internetu (įskaitant „AirPrint“).
FTP Settings (FTP nuostatos)	Galite nurodyti leisti arba neleisti spausdinti FTP. Kai ji įjungta, galite spausdinti iš FTP serverio.
SNMPv1/v2c Settings (SNMPv1/v2c nuostatos)	Galite nurodyti įjungti arba neįjungti SNMPv1/v2c. Ši funkcija naudojama įrenginiams, stebėjimui ir pan. nustatyti.
SNMPv3 Settings (SNMPv3 nuostatos)	Galite nurodyti įjungti arba neįjungti SNMPv3. Ši funkcija naudojama užšifruotiems įrenginiams, stebėjimui ir pan. nustatyti.

### Susijusi informacija

- ➔ „Valdymo protokolai“ puslapyje 30
- ➔ „Protokolo nustatymo elementai“ puslapyje 32

## Saugos parametrai

## Protokolo nustatymo elementai

**EPSON** **FX-890IIN**

Administrator Logout  
 Status  
[Product Status](#)  
[Network Status](#)  
 Network Settings  
 Network Security Settings  
 Services  
[Protocol](#)  
 Administrator Settings

Services > Protocol

Note: If you need to change the Device Name used on each protocol and the Bonjour Name, change the Device Name in the Network Settings.  
 If you need to change the Location used on each protocol, change it in the Network Settings.

Bonjour Settings

Use Bonjour

Bonjour Name : EPSON [REDACTED].local

Bonjour Service Name : EPSON FX-890IIN

Location :

Top Priority Protocol : IPP

SLP Settings

Enable SLP

LLTD Settings

Enable LLTD

Device Name : EPSON [REDACTED]

LLMNR Settings

Enable LLMNR

LPR Settings

Allow LPR Port Printing

Printing Timeout (sec) : 300

RAW(Port9100) Settings

Elementai	Parametro reikšmė ir aprašas
Bonjour Settings („Bonjour“ nuostatos)	
Use Bonjour (Naudoti „Bonjour“)	Pasirinkite, jei norite naršyti arba naudoti įrenginius naudojant „Bonjour“. Jei šis išvalytas, negalite naudoti „AirPrint“.
Bonjour Name („Bonjour“ pavadinimas)	Rodomas „Bonjour“ vardas.
Bonjour Service Name („Bonjour“ paslaugos pavadinimas)	Rodomas „Bonjour“ paslaugos pavadinimas.
Location (Vieta)	Rodomas „Bonjour“ vietos pavadinimas.
Top Priority Protocol (Pagrindinis protokolas)	Pasirinkite pagrindinį protokolą „Bonjour“ spaudiniui.
SLP Settings (SLP nuostatos)	
Enable SLP (Ijungti SLP)	Pasirinkite, norėdami įjungti SLP funkciją. Naudojama kartu su tinklo paieška „EpsonNet Config“.
LLTD Settings (LLTD nuostatos)	
Enable LLTD (Ijungti LLTD)	Pasirinkite tai, norėdami įjungti LLTD. Spausdintuvas rodomas „Windows“ tinklo žemėlapyje.
Device Name (Prietaiso pavadinimas)	Rodomas LLTD įrenginio vardas.



## Saugos parametrai

Elementai	Parametro reikšmė ir aprašas
LLMNR Settings (LLMNR nuostatos)	
Enable LLMNR (Jungti LLMNR)	Pasirinkite tai, norėdami įjungti LLMNR. Galite vardus versti be NetBIOS, net jei negalite naudoti DNS.
LPR Settings (LPR nuostatos)	
Allow LPR Port Printing (Leisti spausdinti naudojant LPR prievadą)	Pasirinkite, kad būtų leidžiama spausdinti iš LPR prievado.
Printing Timeout (sec) (Spausdinimui skirtasis laikas (sek.))	Spausdinimui iš LPR įveskite skirtojo laiko reikšmę nuo 0 iki 3 600 sekundžių. Jei skirtojo laiko nereikia, įveskite 0.
RAW(Port9100) Settings (RAW (prievado 9100) nuostatos)	
Allow RAW(Port9100) Printing (Leisti spausdinti naudojant RAW(Port9100))	Pasirinkite, kad būtų leidžiama spausdinti iš RAW prievado (prievado 9100).
Printing Timeout (sec) (Spausdinimui skirtasis laikas (sek.))	Spausdinimui iš RAW (Prievadas 9100) įveskite skirtojo laiko reikšmę nuo 0 iki 3 600 sekundžių. Jei skirtojo laiko nereikia, įveskite 0.
RAW(Custom Port) Settings (RAW (suasmeninto prievado) nuostatos)	
Allow RAW(Custom Port) Printing (Leisti spausdinti naudojant RAW(Custom Port))	Pasirinkite, kad būtų leidžiama spausdinti iš RAW prievado (suasmeninto prievado).
Port Number (Prievado numeris)	Įveskite RAW (Custom Port) prievado numerį nuo 1024 iki 65535, išskyrus 9100, 1865 ir 2968.
Printing Timeout (sec) (Spausdinimui skirtasis laikas (sek.))	Spausdinimui iš RAW (Custom Port) įveskite skirtojo laiko reikšmę nuo 0 iki 3 600 sekundžių. Jei skirtojo laiko nereikia, įveskite 0.
IPP Settings (IPP nuostatos)	
Enable IPP (Jungti IPP)	Pasirinkite, kad įjungtumėte IPP ryšį. Rodomi tik IPP palaikantys spausdintuvai. Jei jis išjungtas, negalite naudoti „AirPrint“.
Allow Non-secure Communication (Leisti nesaugų ryšį)	Pasirinkite, kad spausdintuvui būtų leidžiama prisijungti be jokių apsaugos priemonių (IPP).
Communication Timeout (sec) (Ryšiui skirtasis laikas (sek.))	Spausdinimui iš IPP įveskite skirtojo laiko reikšmę nuo 0 iki 3 600 sekundžių.
URL(Network (tinklas))	Kai spausdintuvas prijungtas laidiniu LAN, rodomi IPP URL adresai (http ir https). URL yra spausdintuvo IP adreso, prievado numerio ir IPP spausdintuvo vardo derinys.
Printer Name (Spausdintuvo pavadinimas)	Rodomas IPP spausdintuvo vardas.
Location (Vieta)	Rodoma IPP vieta.
FTP Settings (FTP nuostatos)	
Enable FTP Server (Jungti FTP serverį)	Pasirinkite, kad įjungtumėte spausdinimą iš FTP. Rodomi tik spausdinimą iš FTP palaikantys spausdintuvai.
Communication Timeout (sec) (Ryšiui skirtasis laikas (sek.))	FTP ryšiui įveskite skirtojo laiko reikšmę nuo 0 iki 3 600 sekundžių. Jei skirtojo laiko nereikia, įveskite 0.
SNMPv1/v2c Settings (SNMPv1/v2c nuostatos)	

## Saugos parametrai

Elementai	Parametro reikšmė ir aprašas
Enable SNMPv1/v2c (Ijungti SNMPv1/v2c)	Pasirinkite, norėdami įjungti SNMPv1/v2c. Rodomi tik SNMPv3 palaikantys skaitytuvai.
Access Authority (Prieigos tarnyba)	Nustatykite prieigos tarnybą, kai SNMPv1/v2c įjungta. Pasirinkite <b>Read Only (Tik skaityti)</b> arba <b>Read/Write (Skaityti / rašyti)</b> .
Community Name (Read Only) (Bendruomenės pavadinimas (tik skaityti))	Įveskite 0 iki 32 ASCII (0x20 iki 0x7E) ženklus.
Community Name (Read/Write) (Bendruomenės pavadinimas (skaityti / rašyti))	Įveskite 0 iki 32 ASCII (0x20 iki 0x7E) ženklus.
SNMPv3 Settings (SNMPv3 nuostatos)	
Enable SNMPv3 (Ijungti SNMPv3)	SNMPv3 įjungiamas, kai pažymimas langelis.
User Name (Naudotojo vardas)	Naudodami 1 baido ženklus, įrašykite 1–32 ženklus.
Authentication Settings (Autentifikavimo nustatymai)	
Algorithm (Algoritmas)	Pasirinkite algoritmą, skirtą autentifikuoti SNMPv3.
Password (Slaptažodis)	Įveskite slaptažodį, skirtą autentifikuoti SNMPv3. Įveskite nuo 8 iki 32 simbolių ASCII (0x20–0x7E) formatu. Jei nenorite to nurodyti, palikite tuščią.
Confirm Password (Patvirtinkite slaptažodį)	Įveskite sukonfigūruotą slaptažodį patvirtinimui.
Encryption Settings (Užšifravimo nuostatos)	
Algorithm (Algoritmas)	Pasirinkite algoritmą, skirtą užšifruoti SNMPv3.
Password (Slaptažodis)	Įveskite slaptažodį, skirtą užšifruoti SNMPv3. Įveskite nuo 8 iki 32 simbolių ASCII (0x20–0x7E) formatu. Jei nenorite to nurodyti, palikite tuščią.
Confirm Password (Patvirtinkite slaptažodį)	Įveskite sukonfigūruotą slaptažodį patvirtinimui.
Context Name (Konteksto pavadinimas)	Įveskite 32 ženklus arba mažiau „Unicode“ (UTF-8) formatu. Jei nenorite to nurodyti, palikite tuščią. Galimų įvesti ženklų skaičius skiriasi priklausomai nuo kalbos.

### Susijusi informacija

- ➔ „Valdymo protokolai” puslapyje 30
- ➔ „Protokolai, kuriuos galite įjungti arba išjungti” puslapyje 31

## SSL/TLS ryšys su spausdintuvu

Kai serverio sertifikatas yra nustatytas naudojant SSL/TLS (saugiųjų jungčių lygmens / transportavimo lygmens saugos) ryšį su spausdintuvu, galite užkoduoti ryšio takelį tarp kompiuterių. Atlikite tai, jei norite užkirsti kelią nuotoliniai ir neleistinai prieigai.

## Saugos parametrai

### Apie skaitmeninį sertifikatą

- ❑ SI pasirašytas sertifikatas  
SI (sertifikavimo institucijos) pasirašytą sertifikatą būtina gauti iš sertifikavimo institucijos. Saugų ryšį galite užtikrinti naudodami SI pasirašytą sertifikatą. Kiekvienai saugos funkcijai galite naudoti SI pasirašytą sertifikatą.
- ❑ SI sertifikatas  
SI sertifikatas rodo, kad trečioji šalis patvirtino serverio tapatybę. Tai yra pagrindinis patikimo žiniatinklio saugos stiliaus komponentas. SI sertifikatą serverio autentiškumui patvirtinti turite gauti iš jį išduodančios SI.
- ❑ Naudotojo pasirašyto sertifikatas  
Naudotojo pasirašytas sertifikatas — tai toks sertifikatas, kurį išduoda spausdintuvas ir pasirašo pats naudotojas. Šis sertifikatas yra nepatikimas ir negalės padėti išvengti apsimitimo kitu naudotoju rizikos. Jei šį sertifikatą naudosite SSL / TLS sertifikatui, naršyklėje gali būti rodomas saugos perspėjimas. Šį sertifikatą galite naudoti tik SSL / TLS ryšiui.

#### Susijusi informacija

- ➔ „SI pasirašyto sertifikato gavimas ir importavimas” puslapyje 35
- ➔ „SI pasirašyto sertifikato šalinimas” puslapyje 38
- ➔ „Naudotojo pasirašyto sertifikato atnaujinimas” puslapyje 39

## SI pasirašyto sertifikato gavimas ir importavimas

### SI pasirašyto sertifikato gavimas

Norėdami gauti SI pasirašytą sertifikatą, sukurkite CSR (sertifikato pasirašymo užklausą) ir pateikite ją sertifikavimo institucijai. CSR galite sukurti naudodami „Web Config” ir kompiuterį.

Vykdykite žingsnius ir sukurkite CSR bei, naudodami „Web Config”, gaukite SI pasirašytą sertifikatą. Naudojant „Web Config” ir kuriant CSR, sertifikatas yra PEM / DER formato.

- 1 Atverkite „Web Config”, tada pasirinkite **Network Security Settings (Tinklo saugumo nustatymai)**. Paskui pasirinkite **SSL/TLS > Certificate (sertifikatas)**.
- 2 Spustelėkite **Generate (Generuoti)**, esančią CSR.  
Atveriamas CSR kūrimo puslapis.
- 3 Įveskite vertę kiekvienam elementui.

**Pastaba:**

Atsižvelgiant į sertifikavimo instituciją, skiriasi galimas rakto ilgis ir santrumpos. Užklausą sukurkite pagal kiekvienos sertifikavimo institucijos taisykles.

- 4 Spustelėkite **OK (Gerai)**.  
Rodomas baigimo pranešimas.
- 5 Pasirinkite **Network Security Settings (Tinklo saugumo nustatymai)**. Paskui pasirinkite **SSL/TLS > Certificate (sertifikatas)**.

## Saugos parametrai

- 6** Spustelėkite vieną iš **CSR** siuntimo mygtukų (pagal kiekvienos sertifikavimo institucijos formatą) ir atsisiųskite CSR į kompiuterį.



**Svarbu:**

CSR atnaujinti nereikia. Atnaujinus, gali nepavykti importuoti išduoto SI pasirašyto sertifikato.

- 7** Siųskite CSR sertifikavimo institucijai ir gaukite SI pasirašytą sertifikatą.

Laikykitės kiekvienos sertifikavimo institucijos taisyklių dėl siuntimo metodo ir formos.

- 8** Išduotą SI pasirašytą sertifikatą išsaugokite prie spausdintuvo prijungtame kompiuteryje.

Išsaugojus sertifikatą paskirties vietoje, SI pasirašytas sertifikatas yra gautas.

### Susijusi informacija

- ➔ „Susisiekiama „Web Config“ puslapyje 20
- ➔ „CSR nustatymo elementai“ puslapyje 36
- ➔ „SI pasirašyto sertifikato importavimas“ puslapyje 37

### CSR nustatymo elementai

Elementai	Nuostatos ir paaiškinimai
Key Length (Rakto ilgis)	Pasirinkite rakto ilgį, skirtą CSR.
Common Name (Bendrasis pavadinimas)	Galite įvesti nuo 1 iki 128 simbolių. Jei tai IP adresas, jis turėtų būti nekintamas. Pavyzdys: „Web Config“ prieigai skirtas URL adresas: https://10.152.12.225 Bendrasis pavadinimas: 10.152.12.225
Organization (Organizacija)/ Organizational Unit (Organizacijos padalinys)/ Locality (Vietovė)/ State/Province (Valstybė / rajonas)	Galite įvesti nuo 0 iki 64 simbolių ASCII (0x20–0x7E) formatu. Skirtingus pavadinimus galite atskirti kableliais.
Country (Šalis)	Įveskite šalies kodą, kurį nustatė ISO-3166 (kaip dviejų skaičių numerį).

## Saugos parametrai

### Susijusi informacija

➔ „SI pasirašyto sertifikato gavimas” puslapyje 35

## SI pasirašyto sertifikato importavimas



#### Svarbu:

- Įsitikinkite, ar spausdintuvo data ir laikas nustatyti tinkamai.
- Naudodami „Web Config” sukurtą CSR ir gavę sertifikatą, vieną kartą jį galėsite importuoti.

1

Atverkite „Web Config”, tada pasirinkite **Network Security Settings (Tinklo saugumo nustatymai)**. Paskui pasirinkite **SSL/TLS > Certificate (sertifikatas)**.

2

Spustelėkite **Import (Importuoti)**.

Atveriamas sertifikato importavimo puslapis.

3

Įveskite vertę kiekvienam elementui.

Privalomos nuostatos skiriasi priklausomai nuo to, ar kursite CSR ir failo formato sertifikatą. Pagal toliau pateiktus nurodymus, įveskite reikšmes į privalomus užpildyti laukelius.

- PEM / DER formato sertifikatas, gautas iš „Web Config”
  - **Private Key (Asmeninis raktas)**: nekonfigūruokite, kadangi spausdintuvas turi asmeninį raktą.
  - **Password (Slaptažodis)**: nekonfigūruokite.
  - **CA Certificate 1 (1 SI sertifikatas)/CA Certificate 2 (2 SI sertifikatas)**: pasirenkama
- PEM / DER formato sertifikatas, gautas iš kompiuterio
  - **Private Key (Asmeninis raktas)**: turite nustatyti.
  - **Password (Slaptažodis)**: nekonfigūruokite.
  - **CA Certificate 1 (1 SI sertifikatas)/CA Certificate 2 (2 SI sertifikatas)**: pasirenkama
- PKCS#12 formato sertifikatas, gautas iš kompiuterio
  - **Private Key (Asmeninis raktas)**: nekonfigūruokite.
  - **Password (Slaptažodis)**: pasirenkama
  - **CA Certificate 1 (1 SI sertifikatas)/CA Certificate 2 (2 SI sertifikatas)**: nekonfigūruokite.

4

Spustelėkite **OK (Gerai)**.

Rodomas baigimo pranešimas.

#### Pastaba:

Spustelėkite **Confirm (Patvirtinti)** ir patikrinkite sertifikato informaciją.

### Susijusi informacija

➔ „Susisiekama „Web Config“” puslapyje 20

➔ „SI pasirašyto sertifikato importavimo nustatymo elementai” puslapyje 38

## Saugos parametrai

## SI pasirašyto sertifikato importavimo nustatymo elementai

EPSON FX-890IIN

Administrator Logout

- Status
  - [Product Status](#)
  - [Network Status](#)
- Network Settings
  - Network Security Settings
    - SSL/TLS
      - [Basic](#)
      - [Certificate](#)
    - IPsec/IP Filtering
  - Services
  - Administrator Settings

Network Security Settings > SSL/TLS > Certificate

Server Certificate : Certificate (PEM/DER)  No file selected.

Private Key :  No file selected.

Password :

CA Certificate 1 :  No file selected.

CA Certificate 2 :  No file selected.

Note: It is recommended to communicate via HTTPS for importing a certificate.

Elementai	Nuostatos ir paaiškinimai
Server Certificate (Serverio sertifikatas) arba Client Certificate (Kliento sertifikatas)	Pasirinkite sertifikato formatą.
Private Key (Asmeninis raktas)	Jei naudodami kompiuteryje sukurtą CSR gausite PEM / DER formato sertifikata, nurodykite asmenišką rakto failą, atitinkantį sertifikatą.
Password (Slaptažodis)	Norėdami šifruoti asmenišką raktą, įveskite slaptažodį.
CA Certificate 1 (1 SI sertifikatas)	Jei jūsų sertifikato formatas yra <b>Certificate (PEM/DER) (sertifikatas (PEM/DER))</b> , importuokite sertifikatą, kurį išdavė sertifikavimo institucija, išduodanti serverio sertifikatą. Jei reikia, nurodykite failą.
CA Certificate 2 (2 SI sertifikatas)	Jei jūsų sertifikato formatas yra <b>Certificate (PEM/DER) (sertifikatas (PEM/DER))</b> , importuokite sertifikatą, kurį išdavė <b>CA Certificate 1 (1 SI sertifikatas)</b> išduodanti sertifikavimo institucija. Jei reikia, nurodykite failą.

## Susijusi informacija

➔ „SI pasirašyto sertifikato importavimas” puslapyje 37

## SI pasirašyto sertifikato šalinimas

Pasibaigus sertifikato galiojimo laikui ar kai nebereikalingas šifruojamas ryšys, galite pašalinti importuotą sertifikatą.

**Svarbu:**

Jei sertifikatą gausite naudodami „Web Config”, sukurtą CSR, negalėsite vėl importuoti pašalinto sertifikato. Tokiu atveju sukurkite CSR ir vėl gaukite sertifikatą.

1

Atverkite „Web Config”, tada pasirinkite **Network Security Settings (Tinklo saugumo nustatymai)**. Paskui pasirinkite **SSL/TLS > Certificate (sertifikatas)**.

2

Spustelėkite **Delete (Naikinti)**.

## Saugos parametrai

**3** Pateiktame pranešime patvirtinkite, kad norite panaikinti sertifikatą.

### Susijusi informacija

➔ „Susisiekiama „Web Config“ puslapyje 20

## Naudotojo pasirašyto sertifikato atnaujinimas

Jei spausdintuvas palaiko HTTPS serverio funkciją, galite atnaujinti naudotojo pasirašomą sertifikatą. Kai naudojant naudotojo pasirašomą sertifikatą įjungiama „Web Config“, rodomas išpėjamasis pranešimas.

Naudotojo pasirašomą sertifikatą naudokite laikinai, kol gausite ir importuosite SI pasirašytą sertifikatą.

**1** Atverkite „Web Config“ ir pasirinkite **Network Security Settings (Tinklo saugumo nustatymai) > SSL/TLS > Certificate (Sertifikatas)**.

**2** Spustelėkite **Update (Atnaujinti)**.

**3** Įjunkite **Common Name (Bendrasis pavadinimas)**.

Įveskite IP adresą arba identifikatorių, pvz., spausdintuvo FQDN pavadinimą. Galite įvesti nuo 1 iki 128 simbolių.

**Pastaba:**

*Pavadinimą (CN) galite atskirti kableliais.*

**4** Nurodykite sertifikato galiojimo laikotarpį.

EPSON	FX-890IIN										
<p><a href="#">Administrator Logout</a></p> <ul style="list-style-type: none"> <li><input type="checkbox"/> Status           <ul style="list-style-type: none"> <li><a href="#">Product Status</a></li> <li><a href="#">Network Status</a></li> </ul> </li> <li><input checked="" type="checkbox"/> Network Settings           <ul style="list-style-type: none"> <li><input checked="" type="checkbox"/> Network Security Settings               <ul style="list-style-type: none"> <li><input type="checkbox"/> SSL/TLS                   <ul style="list-style-type: none"> <li><a href="#">Basic</a></li> <li><a href="#">Certificate</a></li> </ul> </li> <li><input checked="" type="checkbox"/> IPsec/IP Filtering</li> </ul> </li> <li><input checked="" type="checkbox"/> Services</li> <li><input checked="" type="checkbox"/> Administrator Settings</li> </ul> </li> </ul>	<p>Network Security Settings &gt; SSL/TLS &gt; Certificate</p> <table border="1"> <tr> <td>Key Length :</td> <td>RSA 2048bit - SHA-256</td> </tr> <tr> <td>Common Name :</td> <td>EPSONXXXXXX,EPSONXXXXXX.local,192.0.2.102</td> </tr> <tr> <td>Organization :</td> <td>SEIKO EPSON CORP.</td> </tr> <tr> <td>Valid Date (UTC) :</td> <td>2017-04-11 06:22:56 UTC</td> </tr> <tr> <td>Certificate Validity (year) :</td> <td>10</td> </tr> </table> <p style="text-align: center;"> <input type="button" value="Next"/> <input type="button" value="Back"/> </p>	Key Length :	RSA 2048bit - SHA-256	Common Name :	EPSONXXXXXX,EPSONXXXXXX.local,192.0.2.102	Organization :	SEIKO EPSON CORP.	Valid Date (UTC) :	2017-04-11 06:22:56 UTC	Certificate Validity (year) :	10
Key Length :	RSA 2048bit - SHA-256										
Common Name :	EPSONXXXXXX,EPSONXXXXXX.local,192.0.2.102										
Organization :	SEIKO EPSON CORP.										
Valid Date (UTC) :	2017-04-11 06:22:56 UTC										
Certificate Validity (year) :	10										

**5** Spustelėkite **Next (Toliau)**.

Rodomas patvirtinimo pranešimas.

**6** Spustelėkite **OK (Gerai)**.

Spausdintuvas yra atnaujintas.

## Saugos parametrai

**Pastaba:**

Spustelėkite *Confirm* (Patvirtinti) ir patikrinkite sertifikato informaciją.

**Susijusi informacija**

➔ „Susisiekiama „Web Config“ puslapyje 20

## Užkoduota komunikacija naudojant „IPsec“ / IP filtravimą

### Apie „IPsec“ / filtravimą

Spausdintuvui palaikant „IPsec“ / IP filtravimą, galite filtruoti srautą pagal IP adresus, paslaugas ir prievadą. Derinant filtravimą, galima sukonfigūruoti spausdintuvą taip, kad priimtų arba blokuotų nurodytus klientus ir duomenis. Be to, naudodami „IPsec“, galite pagerinti saugos lygį.

Norėdami filtruoti srautą, sukonfigūruokite numatytąją strategiją. Numatytoji strategija taikoma kiekvienam vartotojui ar grupei, kuri jungiasi prie spausdintuvo. Kad galėtumėte dar išsamiau valdyti vartotojus ir vartotojų grupes, sukonfigūruokite grupės strategijas. Grupės strategija yra viena ar daugiau taisyklių, taikomų vartotojui ar vartotojų grupei. Spausdintuvas valdo IP paketus, kurie atitinka sukonfigūruotas strategijas. IP paketų autentiškumas yra patvirtintas grupės strategijos nuo 1 iki 10 tvarka, paskui pritaikant numatytąją strategiją.

**Pastaba:**

„Windows Vista“ arba naujesnę, „Windows Server 2008“ arba naujesnę OS turintis kompiuteris palaiko „IPsec“.

### „Default Policy“ konfigūravimas

- 1 Atverkite „Web Config“ ir pasirinkite **Network Security Settings (Tinklo saugumo nustatymai) > IPsec/IP Filtering („IPsec“ / IP filtravimas) > Basic (Pradinis)**.
- 2 Įveskite vertę kiekvienam elementui.
- 3 Spustelėkite **Next (Toliau)**.  
Rodomas patvirtinimo pranešimas.
- 4 Spustelėkite **OK (Gerai)**.  
Spausdintuvas yra atnaujintas.

**Susijusi informacija**

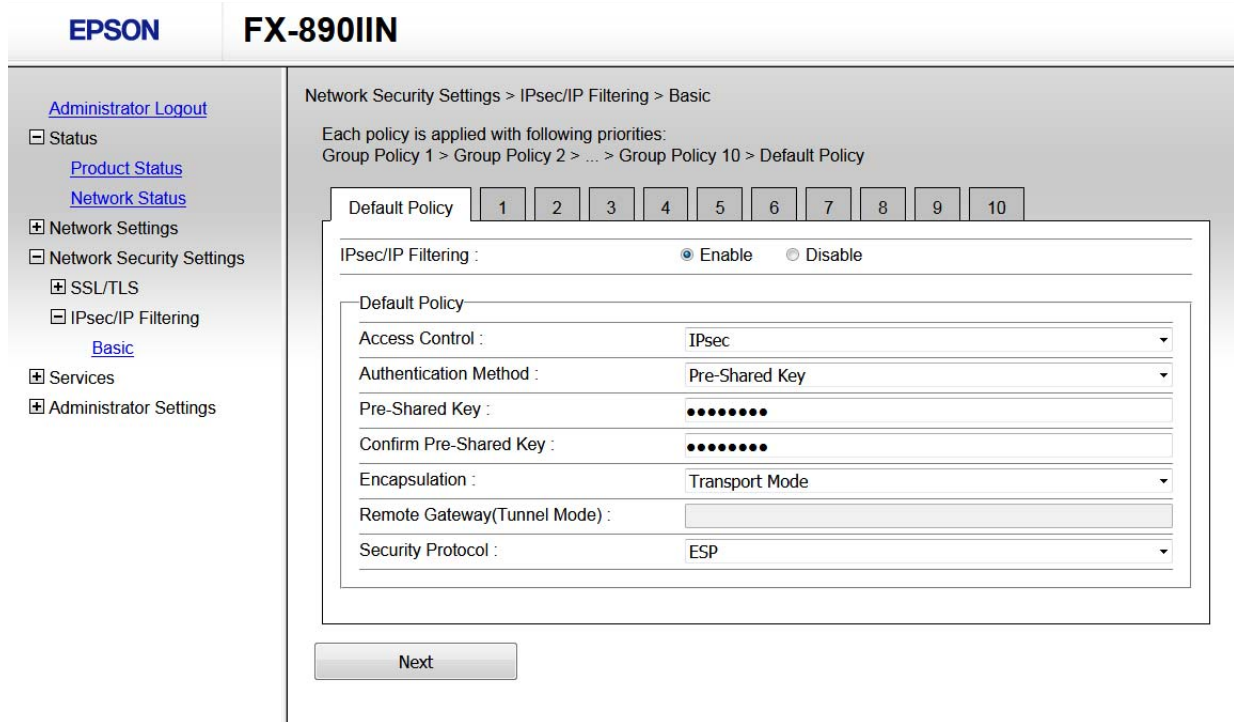
➔ „Susisiekiama „Web Config“ puslapyje 20

➔ „„Default Policy“ nustatymo elementai“ puslapyje 41



Saugos parametrai

„Default Policy“ nustatymo elementai



Elementai	Nuostatos ir paaiškinimai	
IPsec/IP Filtering („IPsec“ / IP filtravimas)	Galite įjungti ar išjungti „IPsec“ / IP filtravimo funkciją.	
Access Control (Prieigos valdymas)	Sukonfigūruokite IP paketų srauto valdymo metodą.	
	Permit Access (Leisti naudoti)	Pažymėkite, norėdami suteikti prieigą sukonfigūruotiems IP paketams.
	Refuse Access (Neleisti naudoti)	Pažymėkite, norėdami uždrausti prieigą sukonfigūruotiems IP paketams.
IPsec	Pažymėkite, norėdami suteikti prieigą sukonfigūruotiems „IPsec“ paketams.	
Authentication Method (Autentifikavimo metodas)	Rodomi suderinami autentifikavimo metodai.	
Pre-Shared Key (Iš anksto bendrinamas raktas)	Įveskite iš anksto bendrinamą raktą, sudarytą iš 1 iki 127 simbolių.	
Confirm Pre-Shared Key (Patvirtinti iš anksto bendrinamą raktą)	Įveskite sukonfigūruotą raktą patvirtinimui.	
Encapsulation (Paketų formavimas)	Pažymėję <b>IPsec</b> parinkčiai <b>Access Control (Prieigos valdymas)</b> , turėsite sukonfigūruoti paketų formavimo režimą.	
	Transport Mode (Gabenimo režimas)	Pažymėkite, jei spausdintuvą naudosite tame pačiame LAN. 4 ar naujesnio lygio IP paketai yra užšifruoti.
	Tunnel Mode (Tunelio režimas)	Jeigu spausdintuvą naudojate prie interneto prijungtame tinkle, pvz., IPsec-VPN, pasirinkite šią parinktį. IP paketų antraštė ir duomenys yra užšifruoti.

## Saugos parametrai

Elementai	Nuostatos ir paaiškinimai	
Remote Gateway(Tunnel Mode) (Nuotolinė tinklų sąsaja (tunelio režimas))	Pažymėję <b>Tunnel Mode (Tunelio režimas)</b> kaip <b>Encapsulation (Paketavimas)</b> , įveskite 1–39 simbolių tinklų sąsajos adresą.	
Security Protocol (Saugos protokolas)	Jei pasirinkote <b>IPsec</b> nuostatai <b>Access Control (Prieigos valdymas)</b> , pasirinkite parinktį.	
	ESP	Pasirinkite, norėdami užtikrinti autentiškumo patvirtinimo ir duomenų vientisumą bei užšifruoti duomenis.
	AH	Pasirinkite, norėdami užtikrinti autentiškumo patvirtinimo ir duomenų vientisumą. Net jei draudžiama šifruoti duomenis, galite naudoti „IPsec“.

### Susijusi informacija

➔ „„Default Policy“ konfigūravimas“ puslapyje 40

---

## „Group Policy“ konfigūravimas

- 1 Atverkite spausdintuvo „Web Config“ ir pasirinkite **Network Security Settings (Tinklo saugumo nustatymai) > IPsec/IP Filtering („IPsec“ / IP filtravimas) > Basic (Pradinis)**.
- 2 Spustelėkite norimos konfigūruoti kortelės numerį.
- 3 Įveskite vertę kiekvienam elementui.
- 4 Spustelėkite **Next (Toliau)**.  
Rodomas patvirtinimo pranešimas.
- 5 Spustelėkite **OK (Gerai)**.  
Spausdintuvas yra atnaujintas.

### Susijusi informacija

- ➔ „Susisiekama „Web Config““ puslapyje 20
- ➔ „„Group Policy“ nustatymo elementai“ puslapyje 43

Saugos parametrai

„Group Policy“ nustatymo elementai

EPSON
FX-890IIN

[Administrator Logout](#)

Status

[Product Status](#)

[Network Status](#)

Network Settings

Network Security Settings

SSL/TLS

IPsec/IP Filtering

[Basic](#)

Services

Administrator Settings

Network Security Settings > IPsec/IP Filtering > Basic

Each policy is applied with following priorities:  
Group Policy 1 > Group Policy 2 > ... > Group Policy 10 > Default Policy

Default Policy | 1 | 2 | 3 | 4 | 5 | 6 | 7 | 8 | 9 | 10

Enable this Group Policy

Access Control : IPsec

Local Address(Printer) : Any addresses

Remote Address(Host) :

Method of Choosing Port : Port Number

Service Name :

- Any
- ENPC
- SNMP
- LPR
- RAW (Port9100)
- RAW (Custom Port)
- IPP/IPPS
- WSD
- WS-Discovery
- Network Scan
- Network Push Scan
- Network Push Scan Discovery
- FTP Data (Local)
- FTP Control (Local)
- FTP Data (Remote)
- FTP Control (Remote)
- CIFS (Local)
- CIFS (Remote)
- HTTP (Local)
- HTTPS (Local)
- HTTP (Remote)
- HTTPS (Remote)

Transport Protocol : Any Protocol

Elementai	Nuostatos ir paaiškinimai	
Enable this Group Policy (Ijungti šią „Group Policy“)	Galite įjungti arba išjungti grupės politiką.	
Access Control (Prieigos valdymas)	Sukonfigūruokite IP paketų srauto valdymo metodą.	
	Permit Access (Leisti naudoti)	Pažymėkite, norėdami suteikti prieigą sukonfigūruotiems IP paketams.
	Refuse Access (Neleisti naudoti)	Pažymėkite, norėdami uždrausti prieigą sukonfigūruotiems IP paketams.
IPsec	Pažymėkite, norėdami suteikti prieigą sukonfigūruotiems „IPsec“ paketams.	
Local Address(Printer) (Vietos adresas (spausdintuvas))	Pasirinkite IPv4 adresą arba IPv6 adresą, atitinkantį savo tinklo aplinką. Jeigu IP adresas yra priskiriamas automatiškai, galite pasirinkti <b>Use auto-obtained IPv4 address (Naudokite automatinio gauti IPv4 adresą)</b> .	
Remote Address(Host) (Nuotolinis adresas (pagrindinis kompiuteris))	Norėdami valdyti prieigą, įveskite įrenginio IP adresą. IP adresas turi būti 0–43 simbolių. Neįvedus IP adreso, bus valdomi visi adresas.  Pastaba: Jei IP adresas yra priskiriamas automatiškai (pvz., jį priskiria DHCP), ryšys gali būti neprieinamas. Sukonfigūruokite statinį IP adresą.	

## Saugos parametrai

Elementai	Nuostatos ir paaiškinimai	
Method of Choosing Port (Prievado pasirinkimo metodas)	Pasirinkite prievadų nurodymų metodą.	
Service Name (Paslaugos pavadinimas)	Pasirinkę <b>Service Name (Paslaugos pavadinimas)</b> nuostatai <b>Method of Choosing Port (Prievado pasirinkimo metodas)</b> , pažymėkite parinktį.	
Transport Protocol (Gabenimo protokolas)	Jei pasirinkote <b>Port Number (Prievado numeris)</b> nuostatai <b>Method of Choosing Port (Prievado pasirinkimo metodas)</b> , turėsite sukonfigūruoti paketų formavimo režimą.	
	Any Protocol (Bet koks protokolas)	Pažymėkite, norėdami valdyti visus protokolų tipus.
	TCP	Pažymėkite, norėdami valdyti duomenų perdavimą vienu adresu.
	UDP	Pažymėkite, norėdami valdyti duomenų transliaciją ir perdavimą daugybe adresų.
	ICMPv4	Pažymėkite, norėdami valdyti ryšio užklauso komandą.
Local Port (Vietos prievadas)	Jeigu pasirinksite <b>Port Number (Prievado numeris)</b> parinkčiai <b>Method of Choosing Port (Prievado pasirinkimo metodas)</b> ir pasirinksite <b>TCP</b> arba <b>UDP</b> parinkčiai <b>Transport Protocol (Gabenimo protokolas)</b> , įveskite prievado numerius gautamų paketų valdymui, atskirdami juos kableliais. Daugiausia galite įvesti 10 prievado numerių. Pavyzdžiui: 20,80,119,5220 Neįvedus prievado numerio, bus valdomi visi prievada.	
Remote Port (Nuotolinis prievadas)	Jeigu pasirinksite <b>Port Number (Prievado numeris)</b> parinkčiai <b>Method of Choosing Port (Prievado pasirinkimo metodas)</b> ir pasirinksite <b>TCP</b> arba <b>UDP</b> parinkčiai <b>Transport Protocol (Gabenimo protokolas)</b> , įveskite prievado numerius siunčiamų paketų valdymui, atskirdami juos kableliais. Daugiausia galite įvesti 10 prievado numerių. Pavyzdys: 25,80,143,5220 Neįvedus prievado numerio, bus valdomi visi prievada.	
Authentication Method (Autentifikavimo metodas)	Jei pasirinkote <b>IPsec</b> nuostatai <b>Access Control (Prieigos valdymas)</b> , pasirinkite parinktį.	
Pre-Shared Key (Iš anksto bendrinamas raktas)	Įveskite iš anksto bendrinamą raktą, sudarytą iš 1 iki 127 simbolių.	
Confirm Pre-Shared Key (Patvirtinti iš anksto bendrinamą raktą)	Įveskite sukonfigūruotą raktą patvirtinimui.	
Encapsulation (Paketų formavimas)	Pažymėję <b>IPsec</b> parinkčiai <b>Access Control (Prieigos valdymas)</b> , turėsite sukonfigūruoti paketų formavimo režimą.	
	Transport Mode (Gabenimo režimas)	Pažymėkite, jei spausdintuvą naudosite tame pačiame LAN. 4 ar naujesnio lygio IP paketai yra užšifruoti.
	Tunnel Mode (Tunelio režimas)	Jeigu spausdintuvą naudojate prie interneto prijungtame tinkle, pvz., IPsec-VPN, pasirinkite šią parinktį. IP paketų antraštė ir duomenys yra užšifruoti.
Remote Gateway(Tunnel Mode) (Nuotolinė tinklų sąsaja (tunelio režimas))	Pažymėję <b>Tunnel Mode (Tunelio režimas)</b> kaip <b>Encapsulation (Paketavimas)</b> , įveskite 1–39 simbolių tinklų sąsajos adresą.	

## Saugos parametrai

Elementai	Nuostatos ir paaiškinimai	
Security Protocol (Saugos protokolas)	Jei pasirinkote <b>IPsec</b> nuostatai <b>Access Control (Prieigos valdymas)</b> , pasirinkite parinktį.	
	ESP	Pasirinkite, norėdami užtikrinti autentiškumo patvirtinimo ir duomenų vientisumą bei užšifruoti duomenis.
	AH	Pasirinkite, norėdami užtikrinti autentiškumo patvirtinimo ir duomenų vientisumą. Net jei draudžiama šifruoti duomenis, galite naudoti „IPsec“.

### Susijusi informacija

- ➔ „„Group Policy“ konfigūravimas” puslapyje 42
- ➔ „Vietos adreso (spausdintuvo) ir Nuotolinio adreso (pagrindinio kompiuterio) derinys „Group Policy““ puslapyje 45
- ➔ „Paslaugos pavadinimo nuorodos grupės strategijoje” puslapyje 45

## Vietos adreso (spausdintuvo) ir Nuotolinio adreso (pagrindinio kompiuterio) derinys „Group Policy“

		Vietos adreso (spausdintuvo) nuostata		
		IPv4	IPv6*2	Bet kurie adresai*3
Nuotolinio adreso (pagrindinio kompiuterio) nustatymas	IPv4*1	✓	-	✓
	IPv6*1*2	-	✓	✓
	Tuščias	✓	✓	✓

\*1: Jei **IPsec** pasirenkamas **Access Control (Prieigos valdymas)**, negalite nustatyti prefikso ilgio.

\*2: Jei **IPsec** pasirenkamas **Access Control (Prieigos valdymas)**, galite pasirinkti nuorodos vietos adresą (fe80::), tačiau grupės strategija bus išjungta.

\*3: Išskyrus IPv6 nuorodos vietos adresus.

## Paslaugos pavadinimo nuorodos grupės strategijoje

### Pastaba:

Rodomos negalimos paslaugos, tačiau jų negalima pasirinkti.

Paslaugos pavadinimas	Protokolo tipas	Vietinio prievado numeris	Nuotolinio prievado numeris	Valdomos funkcijos
Any (Bet koks)	-	-	-	Visos paslaugos
ENPC	UDP	3289	Bet kuris prievadas	Ieškoma spausdintuvo iš tokių programų, kaip „EpsonNet Config“, spausdintuvo tvarkyklė ir skaitytuvo tvarkyklė

## Saugos parametrai

Paslaugos pavadinimas	Protokolo tipas	Vietinio prievado numeris	Nuotolinio prievado numeris	Valdomos funkcijos
SNMP	UDP	161	Bet kuris prievadas	Gaunama ir konfigūruojama MIB iš tokių programų, kaip „EpsonNet Config“, „Epson“ spausdintuvo tvarkyklė ir Epson skaitytuvo tvarkyklė
LPR	TCP	515	Bet kuris prievadas	Persiunčiami LPR duomenys
RAW (Port9100)	TCP	9100	Bet kuris prievadas	Persiunčiami RAW duomenys
RAW(Custom Port) (RAW (suasmeninto prievado))	TCP	2501 (numatytasis)	Bet kuris prievadas	Persiunčiami RAW duomenys
IPP/IPPS	TCP	631	Bet kuris prievadas	„AirPrint“ duomenų persiuntimas (IPP / IPPS spausdinimas)
WSD	TCP	Bet kuris prievadas	5357	Valdomas WSD
WS-Discovery	UDP	3702	Bet kuris prievadas	Ieškoma spausdintuvo iš WSD
Network Scan (Tinklo skenavimas)	TCP	1865	Bet kuris prievadas	Nuskaitytų duomenų persiuntimas iš „Document Capture Pro“
Network Push Scan (Tinklo nuskaitymas paspaudus mygtuką)	TCP	Bet kuris prievadas	2968	Gaunama siunčiamo nuskaitymo darbo informacija iš „Document Capture Pro“
Network Push Scan Discovery	UDP	2968	Bet kuris prievadas	Ieškoma kompiuterio, kai vykdomas siunčiamas nuskaitymas iš „Document Capture Pro“
FTP Data (Local) (FTP duomenys (vietos))	TCP	20	Bet kuris prievadas	FTP serveris (persiunčiami FTP spausdinimo duomenys)
FTP Control (Local) (FTP valdymas (vietos))	TCP	21	Bet kuris prievadas	FTP serveris (valdomas FTP spausdinimas)
FTP Data (Remote) (FTP duomenys (nuotolinis))	TCP	Bet kuris prievadas	20	FTP klientas (persiunčiami nuskaitymo duomenys ir gauti fakso duomenys)  Tačiau tai gali valdyti tik FTP serverį, naudojantį nuotolinį prievadą Nr. 20.

## Saugos parametrai

Paslaugos pavadinimas	Protokolo tipas	Vietinio prievado numeris	Nuotolinio prievado numeris	Valdomos funkcijos
FTP Control (Remote) (FTP valdymas (nuotolinis))	TCP	Bet kuris prievadas	21	FTP klientas (valdomas, kad persiųstų nuskaitymo duomenis ir gautus fakso duomenis)
CIFS (Local) (CIFS (vietos))	TCP	445	Bet kuris prievadas	CIFS serveris (bendrinamas tinklo aplankas)
CIFS (Remote) (CIFS (nuotolinis))	TCP	Bet kuris prievadas	445	CIFS klientas (į aplanką persiunčiami nuskaitymo duomenys ir gauti fakso duomenys)
HTTP (Local) (HTTP (vietos))	TCP	80	Bet kuris prievadas	HTTP(S) serveris (persiunčiami „Web Config“ ir WSD duomenys)
HTTPS (Local) (HTTPS (vietos))	TCP	443	Bet kuris prievadas	
HTTP (Remote) (HTTP (nuotolinis))	TCP	Bet kuris prievadas	80	HTTP(S) klientas (ryšys tarp „Epson Connect“ arba „Google Cloud Print“, programinės aparatinės įrangos atnaujinimo ir šakninio sertifikato atnaujinimo)
HTTPS (Remote) (HTTPS (nuotolinis))	TCP	Bet kuris prievadas	443	

## IPsec/IP Filtering konfigūracijos pavyzdžiai

### Tik „IPsec“ paketų gavimas

Šis pavyzdys rodo, kaip sukonfigūruoti tik numatytąją politiką.

#### Numatytoji strategija:

- IPsec/IP Filtering („IPsec“ / IP filtravimas): Enable (Įgalinti)
- Access Control (Prieigos valdymas): IPsec
- Authentication Method (Autentifikavimo metodas): Pre-Shared Key (Iš anksto bendrinamas raktas)
- Pre-Shared Key (Iš anksto bendrinamas raktas): įveskite iki 127 simbolių.

#### Grupės strategija:

nekonfigūruokite.

### Gaunami spausdinimo duomenys ir spausdinimo nuostatos

Šis pavyzdys suteikia galimybę perduoti nurodytų paslaugų spausdinimo duomenis ir spausdintuvo konfigūracijas.

#### Numatytoji strategija:

- IPsec/IP Filtering („IPsec“ / IP filtravimas): Enable (Įgalinti)

## Saugos parametrai

- Access Control (Prieigos valdymas): Refuse Access (Neleisti naudoti)**

### Grupės strategija:

- Enable this Group Policy (Įjungti šią grupės strategiją):** pažymėkite langelį.
- Access Control (Prieigos valdymas): Permit Access (Leisti naudoti)**
- Remote Address(Host) Nuotolinis adresas (pagrindinis kompiuteris):** kliento IP adresas
- Method of Choosing Port (Prieivado pasirinkimo metodas): Service Name (Paslaugos pavadinimas)**
- Service Name (Paslaugos pavadinimas):** pažymėkite langelį ENPC, SNMP, HTTP (Local) (HTTP (vietos)), HTTPS (Local) ir RAW (Port9100) (RAW (prieivado 9100)).

### Prieigos tik iš nurodyto IP adreso gavimas

Šiame pavyzdyje leidžiama nustatytam IP adresui pasiekti spausdintuvą.

### Numatytoji strategija:

- IPsec/IP Filtering („IPsec“ / IP filtravimas): Enable (Įgalinti)**
- Access Control (Prieigos valdymas): Refuse Access (Neleisti naudoti)**

### Grupės strategija:

- Enable this Group Policy (Įjungti šią grupės strategiją):** pažymėkite langelį.
- Access Control (Prieigos valdymas): Permit Access (Leisti naudoti)**
- Remote Address(Host) (Nuotolinis adresas (pagrindinis kompiuteris)):** administratoriaus kliento IP adresas

#### **Pastaba:**

*Nepaisant konfigūracijos strategijos, klientas galės pasiekti ir sukonfigūruoti spausdintuvą.*

## SNMPv3 protokolo naudojimas

### Apie SNMPv3

SNMP yra protokolas, vykdamas stebėjimą ir valdantis įrenginių, prijungtų prie tinklo, informacijos rinkimą. SNMPv3 yra patobulinta valdymo saugumo funkcijos versija.

Naudojant SNMPv3, SNMP komunikacijos (paketo) būsenos stebėjimą ir nustatymo pakeitimus galima autentifikuoti ir užkoduoti, norint apsaugoti SNMP komunikaciją (paketą) nuo tinklo grėsmių, pvz. pasiklausymo, apsimetinėjimo ir klastojimo.

### SNMPv3 konfigūravimas

Jeigu spausdintuvas palaiko SNMPv3 protokolą, galite stebėti ir valdyti prieigą prie spausdintuvo.



## Saugos parametrai

- 1 Atverkite „Web Config” ir pasirinkite **Services (Paslaugos) > Protocol (Protokolas)**.
- 2 Įveskite vertę kiekvienam **SNMPv3 Settings (SNMPv3 nuostatos)** priklausančiam elementui.
- 3 Spustelėkite **Next (Toliau)**.  
Rodomas patvirtinimo pranešimas.
- 4 Spustelėkite **OK (Gerai)**.  
Spausdintuvas yra atnaujintas.

### Susijusi informacija

- ➔ „Susisiekiama „Web Config“” puslapyje 20
- ➔ „SNMPv3 nustatymo elementai” puslapyje 49

## SNMPv3 nustatymo elementai

**EPSON**
**FX-890IIN**

[Administrator Logout](#)

Status

[Product Status](#)

[Network Status](#)

Network Settings

Network Security Settings

Services

[Protocol](#)

Administrator Settings

Communication Timeout (sec) : 120

---

SNMPv1/v2c Settings

Enable SNMPv1/v2c

Access Authority : Read/Write

Community Name (Read Only) : public

Community Name (Read/Write) :

---

SNMPv3 Settings

Enable SNMPv3

User Name : admin

Authentication Settings

Algorithm : MD5

Password :

Confirm Password :

Encryption Settings

Algorithm : DES

Password :

Confirm Password :

Context Name : EPSON

Elementai	Nuostatos ir paaiškinimai
Enable SNMPv3 (Jungti SNMPv3)	SNMPv3 jungiamas, kai pažymimas langelis.
User Name (Naudotojo vardas)	Naudodami 1 baido ženklus, įrašykite 1–32 ženklus.

## Saugos parametrai

Elementai	Nuostatos ir paaiškinimai
Authentication Settings (Autentifikavimo nustatymai)	
Algorithm (Algoritmas)	Pasirinkite algoritmą, skirtą autentifikavimui.
Password (Slaptažodis)	Įveskite nuo 8 iki 32 simbolių ASCII (0x20–0x7E) formatu.
Confirm Password (Patvirtinkite slaptažodį)	Įveskite sukonfigūruotą slaptažodį patvirtinimui.
Encryption Settings (Užšifravimo nuostatos)	
Algorithm (Algoritmas)	Pasirinkite algoritmą, skirtą užšifravimui.
Password (Slaptažodis)	Įveskite nuo 8 iki 32 simbolių ASCII (0x20–0x7E) formatu.
Confirm Password (Patvirtinkite slaptažodį)	Įveskite sukonfigūruotą slaptažodį patvirtinimui.
Context Name (Konteksto pavadinimas)	Naudodami 1 baido ženklus, įrašykite 1–32 ženklus.

### Susijusi informacija

➔ [„SNMPv3 konfigūravimas” puslapyje 48](#)

---

# Problemų sprendimas

---

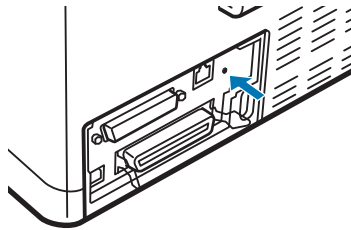
## Serverio ir tinklo įrenginio žurnalo patikrinimas

Jei kilo problemų dėl tinklo ryšio, priežastį gali pavykti nustatyti patikrinus pašto serverio arba LDAP serverio žurnalą arba būseną, naudojant tinklo įrenginio, pvz. kelvedžio, arba komandų sistemos žurnalą.

## Tinklo būsenos lapo spausdinimas

Galite išspausdinti ir patikrinti išsamią tinklo informaciją.

- 1 Įdėkite popierių.
- 2 Tris sekundes palaikykite nuspaudę būsenos lapo mygtuką.  
Bus išspausdinti tinklo būsenos lapai.



## Tinklo parametrų inicijavimas

---

### Tinklo parametrų atitaisymas naudojant spausdintuvą

Galite atkurti visus numatytuosius tinklo parametrus.

- 1 Išjungti spausdintuvą.
- 2 Įjungdami spausdintuvą, tuo pat metu laikykite nuspaudę būsenos lapo mygtuką.

---

### Tinklo parametrų atkūrimo naudojimas „EpsonNet Config“

Galite atkurti visus numatytuosius tinklo parametrus, naudodami „EpsonNet Config“.

- 1 Paleiskite „EpsonNet Config“.

## Problemų sprendimas

- 2 Pasirinkite spausdintuvą, kurio tinklo parametrus norite atkurti.
- 3 Spustelėkite spausdintuvą pavadinimą dešiniuoju pelės klavišu, tada pasirinkite **Default Settings (Numatytieji parametrai) > Network Interface (Tinklo sąsaja)**.
- 4 Patvirtinimo lange spustelėkite **OK (Gerai)**.
- 5 Spustelėkite **OK (Gerai)**.

## Komunikacijos tarp įrenginių ir kompiuterių patikrinimas

### Ryšio patikrinimas naudojant ryšio patikrinimo komandą

Naudodami ryšio patikrinimo komandą galite įsitikinti, ar kompiuteris prijungtas prie spausdintuvo. Vykdykite toliau pateiktus žingsnius, norėdami patikrinti ryšį su ryšio patikrinimo komanda.

- 1 Patikrinkite spausdintuvo, kurį pageidaujate prijungti, IP adresą.  
Galite jį patikrinti tinklo būsenos lape, stulpelyje **IP Address (IP adresas)**.
- 2 Atverkite kompiuterio komandinę eilutę.
  - „Windows 10“  
Dešiniu klavišu spustelėkite pradžios mygtuką arba paspauskite ir laikykite, tada pasirinkite **Command Prompt (Komandinė eilutė)**.
  - „Windows 8.1“ / „Windows 8“ / „Windows Server 2012 R2“ / „Windows Server 2012“  
Atverkite programėlės langą ir tuomet pasirinkite **Command Prompt (Komandinė eilutė)**.
  - „Windows 7“ / „Windows Server 2008 R2“ / „Windows Vista“ / „Windows Server 2008“ arba ankstesnė versija  
Paspauskite mygtuką „Pradžia“, pasirinkite **All Programs (Visos programos) arba Programs (Programos) > Accessories (Reikmenys) > Command Prompt (Komandinė eilutė)**.
- 3 Komandų eilutėje įveskite adresą, kaip nurodyta toliau, tada paspauskite „Enter“ (Įvesti).  
ryšio tikrinimo komanda 192.0.2.111 (Jei kompiuterio, kurį norite patikrinti, IP adresas yra 192.0.2.111)
- 4 Jei rodomas toliau pavaizduotas pranešimas, patvirtinimas yra baigtas. Uždarykite **Command Prompt (Komandinė eilutė)**.  
  
192.0.2.111 ryšio tikrinimo komandos statistika:  
Išsiųsti = 4, gauti = 4, prarasti = 0 (0 % prarastų),  
Bendras laikas: (ms):  
Minimaliai = 0 ms, maksimaliai = 0 ms, vidutiniškai = 0 ms

## Problemų sprendimas

# Tinklo programinės įrangos naudojimo problemos

## Nepavyksta gauti prieigos „Web Config“

### Ar tinkamai sukonfigūruotas spausdintuvo IP adresas?

Naudodami „EpsonNet Config“ arba spausdintuvo valdymo skydą, sukonfigūruokite IP adresą. Dabartinio nustatymo informaciją galite patikrinti tinklo būsenos lape arba spausdintuvo valdymo skyde.

### Ar jūsų naršyklė palaiko masinį šifravimą Encryption Strength, skirtą SSL/TLS?

Toliau yra pateiktas Encryption Strength masinis šifravimas, skirtas SSL/TLS. „Web Config“ galima prisijungti naudojant naršyklę, palaikančią toliau nurodytus masiniu šifravimus. Skaitykite naršyklės šifravimo pagalbos informaciją.

- 80 bitų: AES256/AES128/3DES
- 112 bitų: AES256/AES128/3DES
- 128 bitų: AES256/AES128
- 192 bitų: AES256
- 256 bitų: AES256

### Mėginant pasiekti „Web Config“, kai naudojamas SSL ryšys (https), parodomas pranešimas „Baigė galioti“.

Jei sertifikatas baigė galioti, jį gaukite iš naujo. Jei pranešimas būtų parodytas dar iki galiojimo pabaigos, įsitikinkite, ar spausdintuvo data buvo nustatyta tinkamai.

### Mėginant pasiekti „Web Config“, kai naudojamas SSL ryšys (https), parodomas pranešimas „Neatitinka saugos sertifikato pavadinimas...“.

Common Name (Bendrasis pavadinimas) įvestas spausdintuvo IP adresas, skirtas naudoti kuriant vartotojo pasirašomą sertifikatą arba CSR, nesutampa su naršyklėje įvestu adresu. Vėl gaukite ir importuokite sertifikatą arba pakeiskite spausdintuvo pavadinimą.

### Spausdintuvą mėginama pasiekti per tarpinį serverį.

Jei kartu su spausdintuvu naudojate tarpinį serverį, turite sukonfigūruoti naršyklės tarpines nuostatas.

Pasirinkite **Control Panel (Valdymo skydas) > Network and Internet (Tinklas ir internetas) > Internet Options (Interneto parinktys) > Connections (Ryšiai) > LAN parametrai > Proxy server (Tarpinis serveris)**, paskui sukonfigūruokite, kad tarpinis serveris nebūtų naudojamas vietos adresams.

Pavyzdys:

192.168.1.\*: vietos adresas 192.168.1.XXX, potinklio kaukė 255.255.255.0

192.168.\*.\*: vietos adresas 192.168.XXX.XXX, potinklio kaukė 255.255.0.0

### Susijusi informacija

- ➔ „Susisiekiama „Web Config““ puslapyje 20
- ➔ „IP adreso priskyrimas EpsonNet Config“ puslapyje 14

## Problemų sprendimas

### Modelio pavadinimas ir (arba) IP adresas nėra rodomi „EpsonNet Config“

Ar pasirinkote „Blokuoti“, „Atšaukti“ arba „Išjungti“, kai buvo rodomas ekranas „Windows“ saugos arba užkardos langai?

Jei pasirinkote **Block (Blokuoti)**, **Cancel (Atšaukti)** arba **Shut down (Išjungti)**, IP adresas ir modelio pavadinimas „EpsonNet Config“ arba „EpsonNet Setup“ nebus rodomi.

Norėdami tai ištaisyti, užregistruokite „EpsonNet Config“ kaip išimtį. Naudokite „Windows“ užkardą ir komercinę saugos programinę įrangą. Jeigu naudojate antivirusinę ar saugos programą, ją užverkite ir mėginkite naudoti „EpsonNet Config“.

Ar ryšio klaidos skirtojo laiko nuostata yra per trumpa?

Paleiskite „EpsonNet Config“ ir pasirinkite **Tools (Įrankiai) > Options (Parinktys) > Timeout (Skirtasis laikas)**, tada pailginkite laiką nuostatai **Communication Error (Ryšio klaida)**. Atkreipkite dėmesį, kad tai atlikus, „EpsonNet Config“ gali veikti lėčiau.

## Papildomos saugos problemų sprendimas

### Saugumo nustatymų atkūrimas

Sukūrus labai saugią aplinką, pvz. „IPsec“ / IP filtravimą, gali nepavykti komunikuoti su įrenginiais dėl neteisingų nustatymų arba problemų dėl įrenginio arba serverio. Tokiu atveju atkurkite saugumo nustatymus, norėdami iš naujo nustatyti įrenginio nustatymus arba norėdami leisti laikiną naudojimą.

### Saugumo funkcijos išjungimas naudojant spausdintuvą

Naudodamiesi spausdintuvu, galite išjungti „IPsec“ / IP filtravimą.

- 1 Įsitikinkite, ar įdėta popieriaus.
- 2 Spauskite **Menu** mygtukus (**Pitch** ir **Tear Off/Bin**), kol spausdintuvus vieną kartą supypsės, o **Menu** lemputės (abi **Tear Off/Bin** lemputės) užsidegs.  
Spausdintuvus pradeda veikti numatytųjų parametrų režimu ir išspausdina pranešimą, ragindamas pasirinkti numatytųjų parametrų meniu kalbą. Pabrukta kalba yra dabartinė nuostata.
- 3 Jei pasirinkta ne ta kalba, kurios norite, spauskite **Item** (Font) mygtuką, kol spaudinyje bus nurodyta Jūsų norima kalba.
- 4 Spauskite mygtuką **Set (Tear Off/Bin)**, kad pasirinktumėte norimą kalbą.
- 5 Jeigu norite išspausdinti dabartinius nustatymus, paspauskite mygtuką **Set**. Jei norite praleisti dabartinių nuostatų spausdinimą, paspauskite **Item** mygtuką arba **Item** mygtuką.  
Spausdintuvus išspausdina pirmąjį meniu ir esamą meniu vertę.

## Problemų sprendimas

- 6 Paspauskite **Item**↓ mygtuką arba **Item**↑ mygtuką, kad pasirinktumėte **IPsec/IP Filtering** meniu parametrus. Paspauskite mygtuką **Set**, kad peržiūrėtumėte pasirinkto parametro vertes, kol rasite **Off**.
- 7 Atlikę nustatymus spauskite mygtukus **Menu** (**Pitch** ir **Tear Off/Bin**).  
Lemputės **Menu** (abi lempučių **Tear Off/Bin**) užgesta, o spausdintuvo numatytųjų parametrų režimas išjungiamas.  
Jūsų atliktos nuostatos įrašomos kaip nauja vertė.

**Pastaba:**

Jei išjungsitė spausdintuvą prieš išjungdami numatytųjų parametrų režimą, atlikti nustatymai gali būti atšaukti ir neišsaugoti.

---

## Saugumo funkcijos atkūrimo naudojimas „Web Config“

Jūs galite išjungti funkciją, jei galite pasiekti įrenginį iš kompiuterio.

### „IPsec“ / IP filtravimo išjungimas „Web Config“

- 1 Atverkite „Web Config“ ir pasirinkite **Network Security Settings (Tinklo saugumo nustatymai) > IPsec/IP Filtering („IPsec“ / IP filtravimas) > Basic (Pradinis)**.
- 2 Pasirinkite **Disable (Išjungti)** funkcijai **IPsec/IP Filtering („IPsec“ / IP filtravimas)** ties **Default Policy (Numatytoji strategija)**.
- 3 Paspauskite **Next (Toliau)**, tada išvalykite **Enable this Group Policy (Įjungti šią grupės strategiją)** visoms grupių strategijoms.
- 4 Spustelėkite **OK (Gerai)**.

**Susijusi informacija**

➔ „Susisiekiama „Web Config““ puslapyje 20

---

## Tinklo saugos funkcijų naudojimo problemos

### Pamiršti iš anksto bendrinimą raktą

Naudodami „Web Config“, vėl sukonfigūruokite raktą.

Norėdami pakeisti raktą, atverkite „Web Config“ ir pasirinkite **Network Security Settings (Tinklo saugumo nustatymai) > IPsec/IP Filtering („IPsec“ / IP filtravimas) > Basic (Pradinis) > Default Policy (Numatytoji strategija)** arba **Group Policy (Grupės strategija)**.

**Susijusi informacija**

➔ „Susisiekiama „Web Config““ puslapyje 20

### Nepavyko užmegzti ryšio su „IPsec“

Ar naudojate nepalaikomą kompiuterio nuostatų algoritmą?

## Problemų sprendimas

Spausdintuvas palaiko šiuos algoritmus.

Saugos metodai	Algoritmai
Užšifravimo algoritmas	AES-CBC 128,AES-CBC 192,AES-CBC 256,3DES-CBC,DES-CBC
Maišos algoritmas	SHA-1,SHA2-256,SHA2-384,SHA2-512,MD5
Raktų mainų algoritmas	Diffi e-Hellman Group2,Diffi e-Hellman Group1*,Diffi e-Hellman Group14* Elliptic Curve Diffi e- Hellman P-256*,Elliptic Curve Diffi e-Hellman P-384*

\* Galimas metodas skiriasi atsižvelgiant į modelius.

### Susijusi informacija

➔ [„Užkoduota komunikacija naudojant „IPsec“ / IP filtravimą“ puslapyje 40](#)

## Staiga nepavyko užmegzti ryšio

### Ar negalioja arba buvo pakeistas spausdintuvo IP adresas?

Naudodamiesi spausdintuvo valdymo skydu, išjunkite „IPsec“.

Jei DHCP pasenęs, įjungiami iš naujo arba IPv6 adresas pasenęs arba nebuvo gautas, tada gali būti nerastas IP adresas, registruotas spausdintuvo „Web Config“ (**Network Security Settings (Tinklo saugumo nustatymai) > IPsec/IP Filtering („IPsec“ / IP filtravimas) > Basic (Pradinis) > Group Policy (Grupės strategija) > Local Address(Printer) (Vietos adresas (spausdintuvas))**)). Naudokite nekintamą IP adresą.

### Ar negalioja arba buvo pakeistas kompiuterio IP adresas?

Naudodamiesi spausdintuvo valdymo skydu, išjunkite „IPsec“.

Jei DHCP pasenęs, įjungiami iš naujo arba IPv6 adresas pasenęs arba nebuvo gautas, tada gali būti nerastas IP adresas, registruotas spausdintuvo „Web Config“ (**Network Security Settings (Tinklo saugumo nustatymai) > IPsec/IP Filtering („IPsec“ / IP filtravimas) > Basic (Pradinis) > Group Policy (Grupės strategija) > Remote Address(Host) (Nuotolinis adresas (pagrindinis kompiuteris))**)). Naudokite nekintamą IP adresą.

### Susijusi informacija

➔ [„Susisiekiama „Web Config““ puslapyje 20](#)

➔ [„Užkoduota komunikacija naudojant „IPsec“ / IP filtravimą“ puslapyje 40](#)

## Nepavyko sukurti saugaus IPP spausdinimo prievado

### Ar SSL / TLS ryšiui kaip serverio sertifikatas nurodytas tinkamas sertifikatas?

Jei nurodytas neteisingas sertifikatas, gali nepavykti sukurti prievado. Įsitikinkite, ar naudojate tinkamą sertifikatą.

### Ar SI sertifikatas buvo importuotas į kompiuterį, naudojant spausdintuvą?

Jei SI sertifikatas nėra importuotas į kompiuterį, gali nepavykti sukurti prievado. Įsitikinkite, ar importuotas SI sertifikatas.

### Susijusi informacija

➔ [„Susisiekiama „Web Config““ puslapyje 20](#)



## Problemų sprendimas

### Negalima prisijungti sukonfigūravus „IPsec“ / IP filtravimą

Reikšmė gali būti neteisinga.

Spausdintuvo valdymo skyde išjunkite „IPsec“ / IP filtravimą. Prijunkite spausdintuvą ir kompiuterį ir vėl nustatykite „IPsec“ / IP filtravimo parametrus.

#### Susijusi informacija

➔ [„Užkoduota komunikacija naudojant „IPsec“ / IP filtravimą“ puslapyje 40](#)

## Skaitmeninio sertifikato naudojimo problemos

### Nepavyko importuoti SI pasirašyto sertifikato

Ar sutampa SI pasirašyto sertifikato ir CSR informacija?

Jei SI pasirašytame sertifikate ir CSR informacija nebus vienoda, nebus galima importuoti CSR. Patikrinkite:

Ar mėginate importuoti SI pasirašytą sertifikatą į įrenginį, kurio informacija skiriasi?

Patikrinkite CSR informaciją, paskui importuokite sertifikatą į įrenginį, kurio informacija yra tokia pati.

Ar perrašėte spausdintuve įrašytą CSR, kai CSR nusiuntėte sertifikavimo institucijai?

Vėl gaukite SI pasirašytą sertifikatą, sutampantį su CSR.

Ar SI pasirašytas sertifikatas yra didesnis nei 5 KB?

Negalite importuoti SI pasirašyto sertifikato, jei jis didesnis nei 5 KB.

Ar teisingas slaptažodis, kurį įvedus galima importuoti sertifikatą?

Jei slaptažodį pamiršite, negalėsite importuoti sertifikato.

#### Susijusi informacija

➔ [„SI pasirašyto sertifikato importavimas“ puslapyje 37](#)

### Nepavyksta atnaujinti vartotojo pasirašyto sertifikato

Ar buvo įvestas Common Name (Bendrasis pavadinimas)?

Būtina įvesti Common Name (Bendrasis pavadinimas).

Ar į Common Name (Bendrasis pavadinimas) buvo įvesti nepalaikomi ženklai? Pavyzdžiui, japonų k. raidės nepalaikomos.

IPv4, IPv6, pagrindinio kompiuterio arba FQDN formatu į ASCII (0x20-0x7E) įrašykite 1–128 ženklus.

Ar į Common Name (Bendrasis pavadinimas) įvestas kablelis ar tarpas?

Įvedus kablelį, ties ta vieta atskiriamas Common Name (Bendrasis pavadinimas). Jei prieš ar po kablelio įvedamas tik tarpas, įvyksta klaida.

## Problemų sprendimas

### Susijusi informacija

➔ „Naudotojo pasirašyto sertifikato atnaujinimas” puslapyje 39

## Nepavyko sukurti CSR

Ar buvo įvestas Common Name (Bendrasis pavadinimas)?

Būtina įvesti Common Name (Bendrasis pavadinimas).

Ar į Common Name (Bendrasis pavadinimas), Organization (Organizacija), Organizational Unit (Organizacijos padalinys), Locality (Vietovė), State/Province (Valstybė / rajonas) buvo įvesti nepalaikomi ženklai? Pavyzdžiui, japonų k. raidės nepalaikomos.

IPv4, IPv6, pagrindinio kompiuterio arba FQDN formatu į ASCII (0x20-0x7E) įrašykite ženklus.

Ar į Common Name (Bendrasis pavadinimas) įvestas kablelis ar tarpas?

Įvedus kablelį, ties ta vieta atskiriamas Common Name (Bendrasis pavadinimas). Jei prieš ar po kablelio įvedamas tik tarpas, įvyksta klaida.

### Susijusi informacija

➔ „SI pasirašyto sertifikato gavimas” puslapyje 35

## Rodomas įspėjimas dėl skaitmeninio sertifikato

Pranešimai	Priežastis / sprendimas
Enter a Server Certificate. (Įveskite serverio sertifikatą.)	<b>Priežastis:</b> Nepasirinkote failo, kurį norite importuoti. <b>Ką daryti?</b> Pasirinkite failą ir spustelėkite Import (Importuoti).
CA Certificate 1 is not entered. (Neimportuotas 1 SI sertifikatas.)	<b>Priežastis:</b> Neimportuotas 1 SI sertifikatas — importuotas tik 2 SI sertifikatas. <b>Ką daryti?</b> Pirmiausia importuokite 1 SI sertifikatą.
Invalid value below. (Toliau rodoma klaidinga vertė.)	<b>Priežastis:</b> Failo kelyje ir (arba) slaptažodyje yra nepalaikomų ženklų. <b>Ką daryti?</b> Įsitikinkite, ar elementui įvesti tinkami ženklai.
Invalid date and time. (Klaidinga data ir laikas.)	<b>Priežastis:</b> Nebuvo nustatyta spausdintuvo data ir laikas. <b>Ką daryti?</b> Naudodami „Web Config” arba „Epson Device Admin”, nustatykite datą ir laiką.
Invalid password. (Neteisingas slaptažodis.)	<b>Priežastis:</b> SI sertifikatui nustatytas slaptažodis ir įvestas slaptažodis nesutampa. <b>Ką daryti?</b> Įveskite teisingą slaptažodį.

## Problemų sprendimas

Pranešimai	Priežastis / sprendimas
Invalid file. (Klaidintas failas.)	<p><b>Priežastis:</b> Importuojate sertifikato failą X509 formatu.</p> <p><b>Ką daryti?</b> Norėdami gauti daugiau informacijos, žr. sertifikavimo institucijos žiniatinklio svetainę.</p>
	<p><b>Priežastis:</b> Importuotas per didelis failas. Failas gali būti daugiausiai 5 KB.</p> <p><b>Ką daryti?</b> Jei pasirinkote tinkamą failą, sertifikatas gali būti sugadintas arba suklastotas.</p>
	<p><b>Priežastis:</b> Negalioja sertifikate įdiegta grandinė.</p> <p><b>Ką daryti?</b> Norėdami gauti daugiau informacijos, žr. sertifikavimo institucijos žiniatinklio svetainę.</p>
Cannot use the Server Certificates that include more than three CA certificates. (Negalima naudoti serverio sertifikatų, kuriuose yra daugiau nei trys SI sertifikatai.)	<p><b>Priežastis:</b> PKCS#12 formatu paruošto sertifikato faile yra daugiau nei 3 SI sertifikatai.</p> <p><b>Ką daryti?</b> Konvertuodami iš PKCS#12 į PEM formatą, importuokite kiekvieną sertifikatą arba importuokite sertifikatą, kuriame yra iki 2 SI sertifikatų, PKCS#12 formatu.</p>
The certificate has expired. Check if the certificate is valid, or check the date and time on your printer. (Pasibaigusi sertifikato galiojimo trukmė. Patikrinkite, ar sertifikatas galioja, arba patikrinkite datą ir laiką savo spausdintuve.)	<p><b>Priežastis:</b> Baigė galioti SI sertifikatas.</p> <p><b>Ką daryti?</b></p> <ul style="list-style-type: none"> <li><input type="checkbox"/> Jei sertifikatas baigė galioti, gaukite ir importuokite naują sertifikatą.</li> <li><input type="checkbox"/> Jei sertifikatas dar nebaigė galioti, įsitikinkite, ar tinkamai nustatyta spausdintuvo data ir laikas.</li> </ul>
Private key is required. (Reikia asmeninio rakto.)	<p><b>Priežastis:</b> Nėra su sertifikatu sujungto asmeninio rakto.</p> <p><b>Ką daryti?</b></p> <ul style="list-style-type: none"> <li><input type="checkbox"/> Jei sertifikatas yra PEM / DER formato ir buvo gautas iš CSR, naudojant kompiuterį, nurodykite asmeninio rakto failą.</li> <li><input type="checkbox"/> Jei sertifikatas yra PKCS#12 formato ir buvo gautas iš CSR, naudojant kompiuterį, sukurkite failą, kuriame yra asmeninis raktas.</li> </ul>
	<p><b>Priežastis:</b> naudodami Web Config, iš naujo importavote PEM / DER sertifikatą, kurį gavote iš CSR.</p> <p><b>Ką daryti?</b> jei sertifikatas yra PEM / DER formato ir buvo gautas iš CSR naudojant Web Config, jį galite importuoti tik vieną kartą.</p>

## Problemų sprendimas

Pranešimai	Priežastis / sprendimas
Setup failed. (Sąranka nepavyko.)	<p><b>Priežastis:</b> Nepavyko sukonfigūruoti, kadangi nutrūko ryšys tarp spausdintuvo ir kompiuterio arba dėl tam tikrų klaidų nepavyko perskaityti failo.</p> <p><b>Ką daryti?</b> Patikrinę nurodytą failą ir ryšį, failą importuokite iš naujo.</p>

### Susijusi informacija

➔ [„Apie skaitmeninį sertifikatą” puslapyje 35](#)

## Atsitiktinai pašalinote SI pasirašytą sertifikatą

### Ar yra sertifikato atsarginis failas?

Jei turite atsarginį failą, vėl importuokite sertifikatą.

Jei sertifikatą gausite naudodami „Web Config”, sukurtą CSR, negalėsite vėl importuoti pašalinto sertifikato. Sukurkite CSR ir gaukite naują sertifikatą.

### Susijusi informacija

➔ [„SI pasirašyto sertifikato šalinimas” puslapyje 38](#)

➔ [„SI pasirašyto sertifikato importavimas” puslapyje 37](#)

---

## Priedai

# Tinklo programinės įrangos įvadas

Toliau aprašoma programinė įranga, konfigūruojanti ir valdanti įrenginius.

---

## Epson Device Admin

„Epson Device Admin“ yra programa, leidžianti įdiegti įrenginius tinkle, tada konfigūruoti ir valdyti juos. Galite gauti išsamią įrenginių informaciją, pvz. būseną ir vartojamus reikmenis, siųsti išspėjimų pranešimus ir kurti įrenginio naudojimo ataskaitas. Taip pat galite sukurti šabloną, kuriame yra nustatymo elementai, ir taikyti jį kitiems įrenginiams kaip bendrinamus nustatymus. „Epson Device Admin“ galite parsisiųsti iš „Epson“ palaikymo interneto svetainės. Norėdami gauti daugiau informacijos, žr. „Epson Device Admin“ dokumentaciją arba žinyną.

### Veikia „Epson Device Admin“ (tik „Windows“)

Pasirinkite **All Programs (Visos programos) > EPSON > Epson Device Admin > Epson Device Admin**.

**Pastaba:**

Jeigu pasirodys užkardos perspėjimas, suteikite leidimą „Epson Device Admin“.

---

## EpsonNet Print

„EpsonNet Print“ yra programinė įranga, skirta spausdinti TCP/IP tinkle. Galimos toliau pateikiamos funkcijos ir apribojimai.

- Spausdintuvo būseną yra rodoma kaupos programos ekrane.
- Pakeitus spausdintuvo IP adresą DHCP, spausdintuvas vis dar bus aptinkamas.
- Galite naudoti kitame tinklo segmente esantį spausdintuvą.
- Galite spausdinti naudodami vieną iš įvairių protokolų.
- IPv6 adresai nėra palaikomi.

---

## EpsonNet SetupManager

„EpsonNet SetupManager“ yra programinė įranga, skirta paprasto spausdintuvo įdiegimo paketui kurti, pvz., paketui, skirtam spausdintuvo tvarkyklę įdiegti, „EPSON Status Monitor“ ir sukurti spausdintuvo prievadą. Programinė įranga suteikia galimybę administratoriui sukurti išskirtinius programinės įrangos paketus ir platinti juos tarp grupių.

Daugiau informacijos rasite apsilankę savo regiono „Epson“ svetainėje.