

# Мрежно упатство

---

---

NPD5771-00 MK

## Содржина

### Авторски права

### Трговски марки

### Во врска со овој прирачник

Ознаки и симболи. . . . .	6
Описи што се користат во овој прирачник. . . . .	6
Референци за оперативни системи. . . . .	6

### Вовед

Компоненти на прирачникот. . . . .	8
Дефиниции на термини кои се користат во ова упатство. . . . .	8

### Подготовка

Редослед на поставките на печатачот. . . . .	10
Вовед во конекција за печатач. . . . .	10
Поставки за конекција со сервер/клиент. . . . .	11
Поставки за Peer to Peer конекција. . . . .	11
Подготвување за конекција на мрежа. . . . .	11
Собирање информации за поставувањето на конекцијата. . . . .	11
Спецификации на печатачот. . . . .	12
Тип на назначување IP адреса. . . . .	12
Метод за поставување на мрежна конекција . . . . .	12
Инсталирање EpsonNet Config. . . . .	13
Активирање на EpsonNet Config. . . . .	13

### Конекција

Поврзување со мрежа. . . . .	14
Поврзување со LAN. . . . .	14
Назначување IP адреса со помош на EpsonNet Config. . . . .	14
Поврзување со мрежата со помош на датотеката за инсталација. . . . .	18

### Поставки за функција

Web Config (Веб-страница за уредот). . . . .	20
--	----

За Web Config. . . . .	20
Пристапување до Web Config. . . . .	20
Употреба на функциите за печатење. . . . .	21
Услов за печатење преку мрежа. . . . .	21
Поставување на драјверот за печатачот со конекција за сервер/клиент. . . . .	21
Поставки на драјверот на печатачот за Peer to Peer конекција. . . . .	26

### Безбедносни поставки

Безбедносни поставки и спречување на опасност. . . . .	28
Поставки за безбедносната карактеристика . . . . .	29
Конфигурирање на лозинката за администратор. . . . .	29
Конфигурирање на лозинката за администратор со помош на Web Config. . . . .	29
Контролирање на протоколи и услуги. . . . .	30
Контролирање на протоколи. . . . .	30
SSL/TLS комуникација со печатачот. . . . .	34
Во врска со дигиталната сертификација. . . . .	35
Добивање и внесување на ИС потпишан сертификат. . . . .	35
Бришење на ИС потпишан сертификат. . . . .	38
Ажурирање на самопотпишан сертификат . . . . .	39
Комуникација со енкрипција со помош на IPsec/IP филтрирање. . . . .	40
За IPsec/IP филтрирање. . . . .	40
Конфигурирање на стандардната политика . . . . .	41
Конфигурирање на политиката на групата . . . . .	42
Примери на конфигурација на IPsec/IP филтрирање. . . . .	48
Користење на SNMPv3 протокол. . . . .	49
За SNMPv3. . . . .	49
Конфигурирање на SNMPv3. . . . .	49

### Решавање проблеми

Проверка на дневниците за серверски и мрежен уред. . . . .	52
Печатење на листа за статус на мрежа. . . . .	52
Иницијализација на поставките за мрежата. . . . .	52

**Содржина**

Обновување на мрежните поставки од печатачот. . . . .	52
Враќање на мрежните поставки со користење на EpsonNet Config. . . . .	52
Проверување на комуникацијата помеѓу уреди и компјутери. . . . .	53
Проверување на конекцијата со користење на команда Ping. . . . .	53
Проблеми со користење на мрежен софтвер. . . . .	54
Не може да се пристапи до Web Config. . . . .	54
Име на модел и/или IP адреса не се прикажани на EpsonNet Config. . . . .	55
Решавање проблеми за напредна безбедност . . . . .	55
Враќање на безбедносните поставки. . . . .	55
Исклучување на безбедносната функција од печатачот. . . . .	55
Враќање на безбедносната функција со користење на Web Config. . . . .	56
Проблеми со користење на функциите за безбедност на мрежа. . . . .	56
Проблеми со користење на дигитален сертификат. . . . .	58

**Додаток**

Вовед во мрежен софтвер. . . . .	62
Epson Device Admin. . . . .	62
EpsonNet Print. . . . .	62
EpsonNet SetupManager. . . . .	62

## Авторски права

---

### Авторски права

Ниеден дел од оваа публикација не смее да биде умножуван, зачуван во систем за пребарување или пренесуван во која било форма или на кој било начин, електронски, механички, со фотокопирање, снимање или поинаку, без претходна писмена дозвола од Seiko Epson Corporation. Не се предвидени обврски за патентирање во однос на употребата на информациите дадени овде. Ниту пак е предвидена каква било обврска за штети кои произлегуваат од употребата на информациите дадени овде. Информациите што се дадени овде се наменети само за употреба со овој Epson производ. Epson не е одговорен за каква било употреба на овие информации применети кај други производи.

Ниту Seiko Epson Corporation ниту нејзините подружници нема да одговараат пред купувачот на овој производ или трети лица за штети, загуби, отштети или трошоци предизвикани од набавувачот или трети лица како резултат на несреќа, неправилна употреба или злоупотреба на овој производ или неовластени модификации, поправки или измени на овој производ, или (освен САД) непридржување кон упатствата за ракување и одржување на Seiko Epson Corporation.

Seiko Epson Corporation и нејзините подружници нема да одговараат за никакви штети или проблеми кои произлегуваат од употребата на кои било опции или кои било потрошни материјали различни од оние означени како Original Epson Products (оригинални производи на Epson) или Epson Approved Products (одобрени производи на Epson) од Seiko Epson Corporation.

Seiko Epson Corporation нема да одговара за никаква штета предизвикана од електромагнетно попречување што се појавува поради употребата на кои било кабли за поврзување различни од оние означени како Epson Approved Products (одобрени производи на Epson) од Seiko Epson Corporation.

© 2017 Seiko Epson Corporation

Содржината на овој прирачник и спецификациите на овој производ се предмет на промена без известување.

## Трговски марки

---

### **Трговски марки**

- ❑ EPSON® е регистрирана трговска марка, а EPSON EXCEED YOUR VISION или EXCEED YOUR VISION е трговска марка на Seiko Epson Corporation.
- ❑ Софтверот Epson Scan 2 делумно е заснован на работата на Independent JPEG Group.
- ❑ Google Cloud Print™, Chrome™, Chrome OS™ и Android™ се трговски марки на Google Inc.
- ❑ Microsoft®, Windows®, Windows Server® и Windows Vista® се регистрирани трговски марки на Microsoft Corporation.
- ❑ IBM е регистрирана трговска марка на International Business Machines Corporation.
- ❑ Општо известување: Останатите имиња на производи што се употребени овде се наменети само за идентификување и може да се трговски марки на нивните соодветни сопственици. Epson ги отфрла сите и какво било права на тие марки.

**Во врска со овој прирачник****Во врска со овој прирачник****Ознаки и симболи****Внимание:**

Упатства коишто мора внимателно да се следат за да се избегне телесна повреда.

**Важно:**

Упатства коишто мора да се запазат за да се избегне оштетување на опремата.

**Забелешка:**

Упатства коишто содржат корисни совети и рестрикции за функционирањето на печатачот.

**Поврзани информации**

➔ Со кликување на оваа икона се префрлувате на поврзани информации.

**Описи што се користат во овој прирачник**

Илустрациите на печатачот што се користат во овој прирачник се само примери. Иако може да има мали разлики зависно од моделот, начинот на ракување е ист.

**Референци за оперативни системи****Windows**

Во овој прирачник, термините „Windows 10“, „Windows 8.1“, „Windows 8“, „Windows 7“, „Windows Vista“, „Windows XP“, „Windows Server 2012 R2“, „Windows Server 2012“, „Windows Server 2008 R2“, „Windows Server 2008“, „Windows Server 2003 R2“ и „Windows Server 2003“ се однесуваат на следниве оперативни системи. Освен тоа, „Windows“ се користи како референца за сите верзии.

- Microsoft® Windows® 10 оперативен систем
- Microsoft® Windows® 8.1 оперативен систем
- Microsoft® Windows® 8 оперативен систем
- Microsoft® Windows® 7 оперативен систем
- Microsoft® Windows Vista® оперативен систем
- Microsoft® Windows® XP оперативен систем
- Microsoft® Windows® XP Professional x64 Edition оперативен систем
- Microsoft® Windows Server® 2012 R2 оперативен систем

**Во врска со овој прирачник**

- Microsoft® Windows Server® 2012 оперативен систем
- Microsoft® Windows Server® 2008 R2 оперативен систем
- Microsoft® Windows Server® 2008 оперативен систем
- Microsoft® Windows Server® 2003 R2 оперативен систем
- Microsoft® Windows Server® 2003 оперативен систем

---

## Вовед

# Компоненти на прирачникот

Овој прирачник објаснува како да го поврзете печатачот на мрежата и содржи информации за тоа како да ги одредите поставките за да ги користите функциите.

Видете го *Упатство за корисникот* околу информации за користењето на функцијата.

### Подготовка

Објаснува како да се постават уредите и софтверот што се користи за управување.

### Конекција

Објаснува како да се поврзе печатач на мрежата.

### Поставки за функција

Ги објаснува поставките за печатење.

### Безбедносни поставки

Ги објаснува безбедносните поставки како што се поставките за лозинката на администраторот и контролата на протоколот.

### Решавање проблеми

Ги објаснува поставките за иницијализацијата и решавањето проблеми на мрежата.

## Дефиниции на термини кои се користат во ова упатство

Во ова упатство се користат следниве термини.

### Администратор

Лицето задолжено за инсталирање и поставување на уредот или мрежата во канцеларија или организација. Во случај на мали организации, ова лице може да е задолжено за администрирање и со уредот и со мрежата. Во случај на големи организации, администраторите имаат авторитет над мрежата или уредите во групната единица на одделот или дивизијата, а администраторите за мрежата се задолжени за поставките за комуникација пошироко од самата организација, како, на пример, интернетот.

### Администратор за мрежа

Лицето задолжено за контрола на мрежната комуникација. Лицето што го поставува рутерот, прокси серверот, DNS серверот и серверот за пошта за да ја контролира комуникацијата преку интернет или мрежа.

### Корисник

Лицето што ги користи уредите како што се печатачите.

### Конекција со сервер/клиент (споделување на печатач со помош на Windows сервер)

Конекцијата што укажува на тоа дека печатачот е поврзан со Windows сервер преку мрежата или преку USB кабел и дека редот на чекање за печатење којшто е поставен на серверот може да се споделува. Комуникацијата помеѓу печатачот и компјутерот се одвива преку серверот, а печатачот е контролиран на серверот.



## Вовед

### Peer to peer конекција (директно печатење)

Конекцијата што укажува на тоа дека печатачот и компјутерот се поврзани на мрежата преку хаб или точка на пристап и дека печатењето може да се изврши директно од компјутерот.

### Web Config (веб-страница за уредот)

Веб-серверот што е вграден во уредот. Се нарекува Web Config. На него може да го проверите и да го промените статусот на уредот со помош на пребарувачот.

### Ред на чекање за печатење

За Windows, иконата за секоја порта прикажана на **Device and Printer (Уред и печатач)** како што е печатач. Се создаваат две или повеќе икони дури и за единечен уред доколку уредот е поврзан на мрежата преку две или повеќе порти, како стандардната TCP/IP.

### Алатка

Генеричен термин за софтвер за поставување или управување со уред, како што е Epson Device Admin, EpsonNet Config, EpsonNet SetupManager и сл.

### ASCII (Американски стандарден код за размена на информации)

Еден од стандардните кодови за знаци. Дефинирани се 128 знаци, вклучувајќи и такви знаци како букви од азбуката (a–z, A–Z), арапски броеви (0–9), симболи, празни знаци и контролни знаци. Кога во ова упатство се опишува „ASCII“, укажува на 0x20–0x7E (хексадецимален број) именуван подолу и не вклучува контролни знаци.

SP*	!	"	#	\$	%	&	'	(	)	*	+	,	-	.	/
0	1	2	3	4	5	6	7	8	9	:	;	<	=	>	?
@	A	B	C	D	E	F	G	H	I	J	K	L	M	N	O
P	Q	R	S	T	U	V	W	X	Y	Z	[	¥	]	^	_
'	a	b	c	d	e	f	g	h	i	j	k	l	m	n	o
p	q	r	s	t	u	v	w	x	y	z	{		}	~	

\* Знак за празно место.

### Unicode (UTF-8)

Интернационален стандарден код што ги опфаќа главните глобални јазици. Кога во ова упатство се опишува „UTF-8“, укажува на знаци за кодирање во UTF-8 формат.

---

# Подготовка

---

Ова поглавје објаснува што треба да подготвите пред да ги одредите поставките.

## Редослед на поставките на печатачот

Одредувате поставки за мрежна конекција и извршувате почетно поставување за печатачот да им биде достапен на корисниците.

**1**

Подготвување

- Собирање информации за поставувањето на конекцијата
- Одлучување околу методот на конекција

**2**

Поврзување

- Направете мрежна конекција со користење на EpsonNet Config

**3**

Поставување на печатењето

- Поставки за драјверот на печатачот

**4**

Безбедносни поставки

- Администраторски поставки
- SSL/TLS
- Контрола на протокол
- IPsec/IP филтрирање

### Поврзани информации

- ➔ [„Конекција“ на страница 14](#)
- ➔ [„Поставки за функција“ на страница 20](#)
- ➔ [„Безбедносни поставки“ на страница 28](#)

---

## Вовед во конекција за печатач

Следниве две методи се достапни за мрежната конекција на печатачот директно преку двете методи.

- Конекција со сервер/клиент (споделување на печатач со помош на Windows сервер)
- Peer to peer конекција (директно печатење)

### Поврзани информации

- ➔ [„Поставки за конекција со сервер/клиент“ на страница 11](#)
- ➔ [„Поставки за Peer to Peer конекција“ на страница 11](#)

## Подготовка

---

### Поставки за конекција со сервер/клиент

#### Метод на поврзување:

Поврзете го печатачот со мрежата преку хаб (L2 прекинувач). Исто така, можете да го поврзете печатачот со серверот директно преку USB кабел.

#### Драјвер за печатач:

Инсталирајте го драјверот за печатач на Windows серверот во зависност од оперативниот систем на компјутерите на клиентот. Со пристапување до Windows серверот и поврзување на печатачот, драјверот за печатачот е инсталиран на компјутерот на клиентот и може да се употребува.

#### Карактеристики:

- Управувајте со печатачот и драјверот за печатачот во групи.
- Во зависност од спецификациите на серверот, може да е потребно време додека да започне печатењето бидејќи сите задачи за печатење одат преку серверот за печатење.
- Не можете да печатите кога Windows серверот е исклучен.

#### Поврзани информации

➔ [„Дефиниции на термини кои се користат во ова упатство“ на страница 8](#)

---

### Поставки за Peer to Peer конекција

#### Метод на поврзување:

Поврзете го печатачот со мрежата преку хаб (L2 прекинувач).

#### Драјвер за печатач:

Инсталирајте го драјверот за печатачот на секој компјутер на клиентот. Може да се достави како пакет со помош на EpsonNet SetupManager или автоматски со употреба на групната политика на Windows серверот.

#### Карактеристики:

- Задачата за печатење започнува веднаш бидејќи е испратена директно до печатачот.
- Можете да печатите сè додека работи печатачот.

#### Поврзани информации

➔ [„Дефиниции на термини кои се користат во ова упатство“ на страница 8](#)

## Подготвување за конекција на мрежа

---

### Собирање информации за поставувањето на конекцијата

За мрежната конекција треба да имате IP адреса, адреса на капија итн. Проверете го следново однапред.

## Подготовка

Поделби	Ставки	Забелешка
Метод на поврзување уред	<input type="checkbox"/> Етернет	Користете кабел од категорија 5е или повисок STP (Shielded Twisted Pair).
Информација за LAN конекција	<input type="checkbox"/> IP адреса <input type="checkbox"/> Подмрежна маска <input type="checkbox"/> Стандардна капија	Ако автоматски ја поставите IP адресата со функцијата DHCP на рутерот, тогаш не е потребно.
Информација за DNS сервер	<input type="checkbox"/> IP адреса за примарен DNS <input type="checkbox"/> IP адреса за секундарен DNS	<p>Ако употребувате статична IP адреса како IP адреса, конфигурирајте го DNS серверот.</p> <p>Конфигурирајте кога назначувате IP адреси автоматски со помош на функцијата DHCP и кога DNS серверот не може да биде назначен автоматски.</p>

## Спецификации на печатачот

За спецификацијата дека печатачот поддржува стандарден режим или режим на конекција, видете го *Упатство за корисникот*.

## Тип на назначување IP адреса

Постојат два типа за назначување IP адреси на печатачот.

### Статична IP адреса:

Назначете ја претходно одредената уникатна IP адреса на печатачот.

IP адресата не се менува дури и кога се вклучува печатачот или се исклучува рутерот за да може да управувате со уредот преку IP адреса.

Овој тип одговара за мрежа каде што се управува со голем број печатачи како што е голема канцеларија или училиште.

### Автоматско назначување преку DHCP функција:

Правилната IP адреса се назначува автоматски кога е успешна комуникацијата меѓу печатачот и рутерот којшто поддржува DHCP функција.

Ако е непригодно да се смени IP адресата за одреден уред, резервирајте ја IP адресата однапред и потоа назначете ја.

#### **Забелешка:**

*За портата за ред на чекање за печатење, одберете го протоколот којшто може автоматски да ја открие IP адресата како што е EpsonNet Print Port.*

## Метод за поставување на мрежна конекција

Продолжете на следниов начин околу поставките за конекција за IP адреса на печатач, подмрежна маска и стандардна капија.

## Подготовка

### Користење EpsonNet Config:

Употребете EpsonNet Config од компјутерот на администраторот. Можете да поставите многу печатачи, но тие треба да бидат физички поврзани со Етернет кабел пред поставувањето. Ако може да поставите Етернет за поставката, и сте ги поставиле мрежните поставки за печатачот, а потоа го поврзете печатачот на редовна мрежа, може да го задржите безбедносниот ризик на ниско ниво.

### Употреба на датотеката за инсталација:

Ако е употребена датотеката за инсталација, мрежата на печатачот и компјутерот на клиентот се поставуваат автоматски. Поставката е достапна ако се следат инструкциите за датотеката за инсталација, дури и ако немате големи познавања од мрежата. Ова е препорачано кога се поставува печатачот и неколку компјутери на клиентот со помош на конекција за сервер/клиент (споделување на печатачот со помош на Windows сервер)

### Поврзани информации

- ➔ [„Назначување IP адреса со помош на EpsonNet Config“ на страница 14](#)
- ➔ [„Поврзување со мрежата со помош на датотеката за инсталација“ на страница 18](#)

---

## Инсталирање EpsonNet Config

Преземете ја EpsonNet Config од интернет страницата за поддршка на Epson и инсталирајте ја следејќи ги упатствата на екранот.

---

## Активирање на EpsonNet Config

Изберете **All Programs (Сите програми) > EpsonNet > EpsonNet Config SE > EpsonNet Config**.

**Забелешка:**

Ако се прикаже предупредувањето за заштитен ѕид, дозволете пристап за EpsonNet Config.

---

# Конекција

---

Ова поглавје ја објаснува средината или процедурата за поврзување на печатачот со мрежата.

## Поврзување со мрежа

---

### Поврзување со LAN

Поврзете го печатачот со мрежата преку Етернет.



#### Поврзани информации

➔ „Поврзување со мрежата со помош на датотеката за инсталација“ на страница 18

---

### Назначување IP адреса со помош на EpsonNet Config

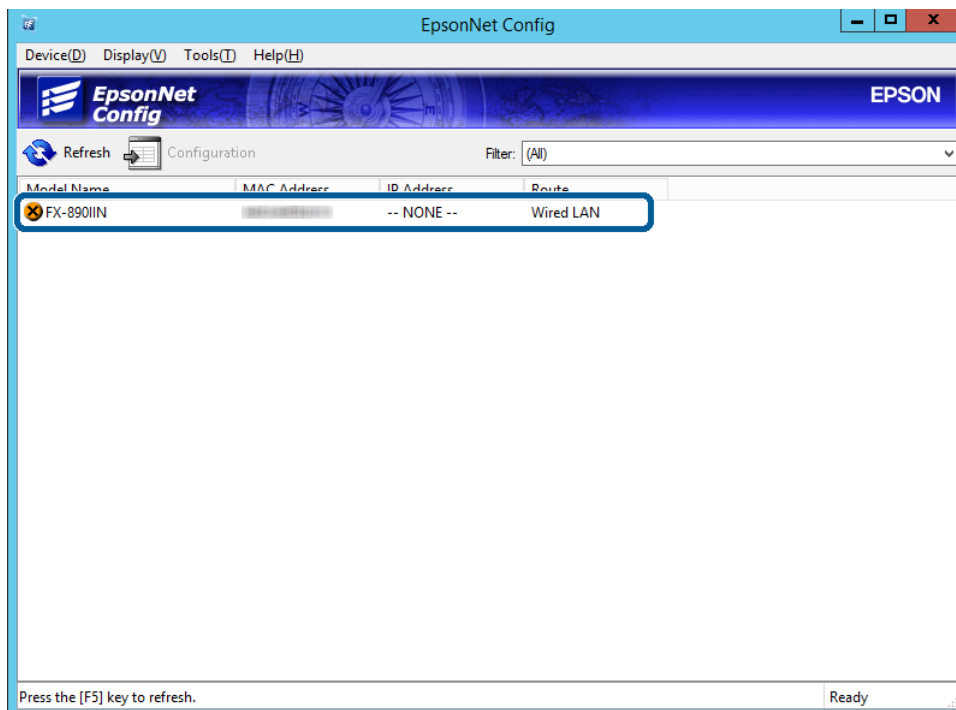
Назначување IP адреса на печатачот со помош на EpsonNet Config.

- 1 Вклучете го печатачот.
- 2 Поврзете го печатачот на мрежата со Етернет кабел.
- 3 Стартувајте EpsonNet Config.  
Се прикажува листа со печатачи во мрежата. Може да биде потребно повеќе време додека се прикажат.
- 4 Кликнете двапати на  печатачот којшто сакате да го назначите.  
Ако го поврзете печатачот на мрежа со достапна DHCP функција, IP адресата се назначува со користење на DHCP функцијата, а потоа се прикажува .

**Забелешка:**

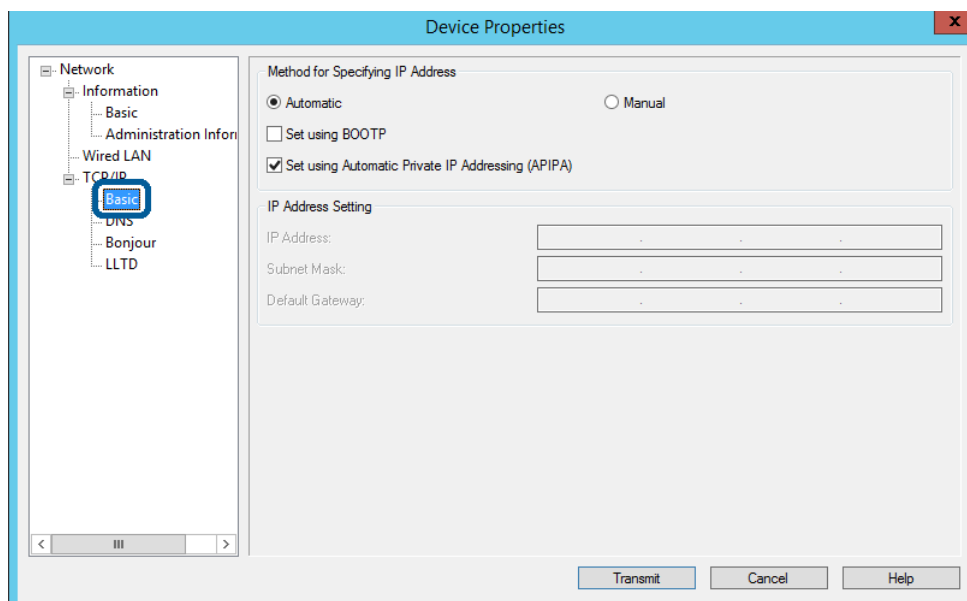
- Ако сте поврзале повеќе печатачи од истиот модел, можете да го идентификувате печатачот преку MAC адресата.
- Откако печатачот ќе се поврзе на мрежата, можете да го смените методот за назначување IP адреса.

## Конекција



5

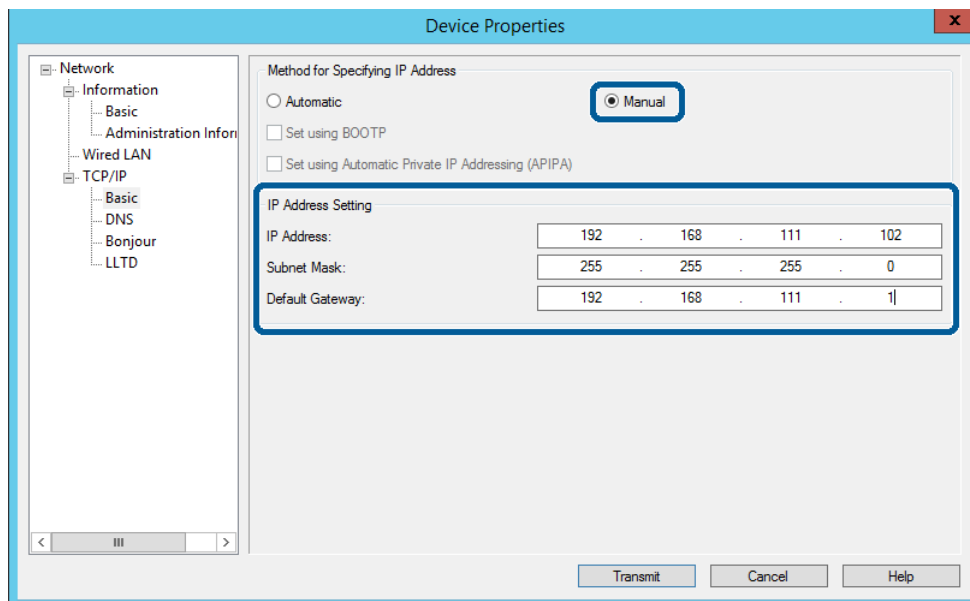
Изберете **Network (Мрежа) > TCP/IP > Basic (Основно)**.



## Конекција

6

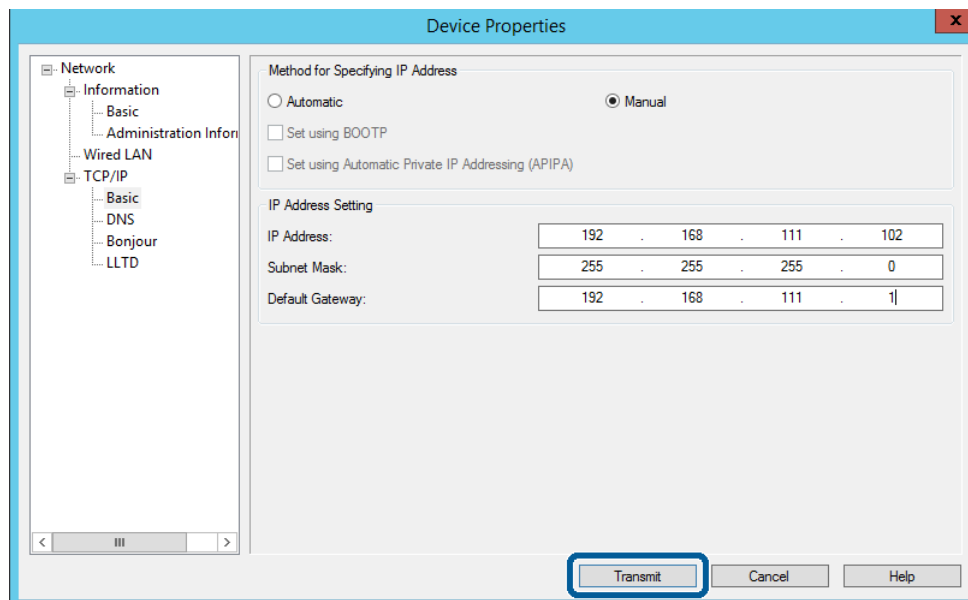
Внесете ги адресите за **IP Address (IP адреса)**, **Subnet Mask (Подмрежна маска)** и **Default Gateway (Стандардна капија)**.

**Забелешка:**

- Внесете статична адреса кога го поврзувате печатачот на безбедна мрежа.
- Во менито **TCP/IP**, може да одредите поставки за DNS на **DNS** екранот.

7

Кликнете на **Transmit (Пренеси)**.



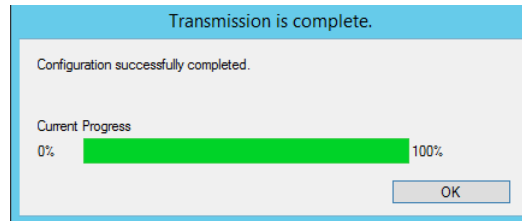
8

Кликнете на **ОК (Во ред)** на екранот за потврда.

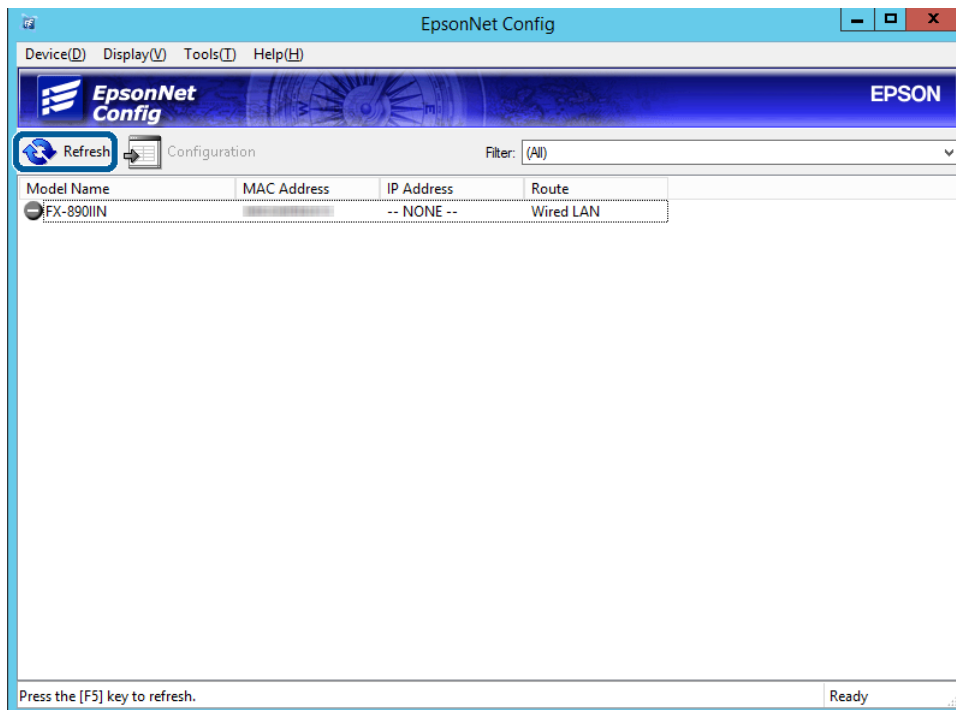


## Конекција

**9** Кликнете на **ОК (Во ред)**.

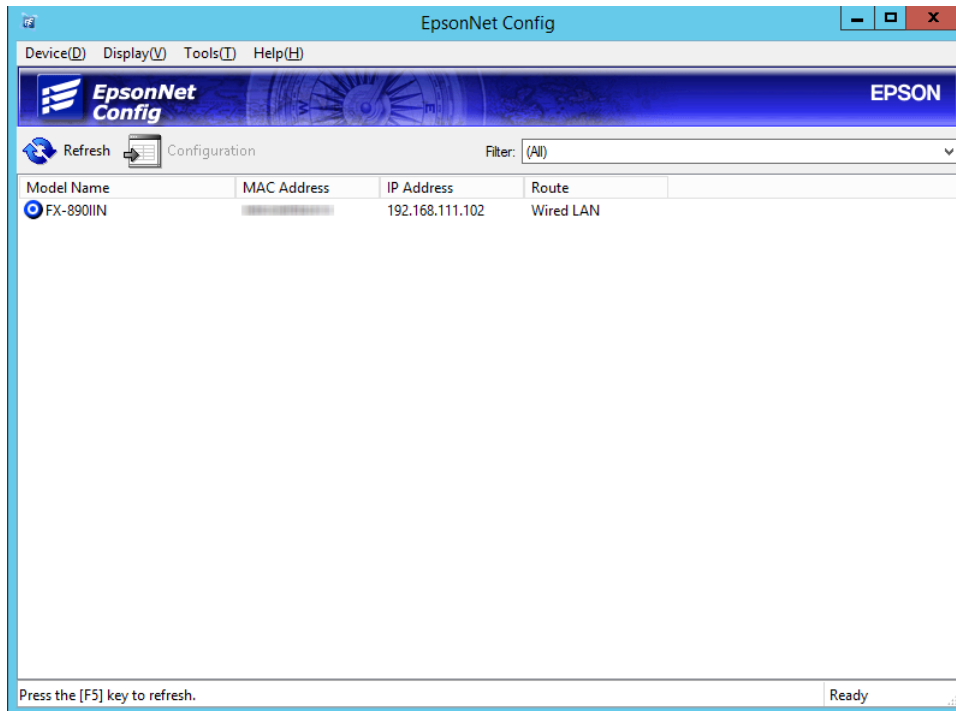


**10** Кликнете на **Refresh (Освежи)**.



## Конекција

Проверете дали е назначена IP адреса.



---

## Поврзување со мрежата со помош на датотеката за инсталација

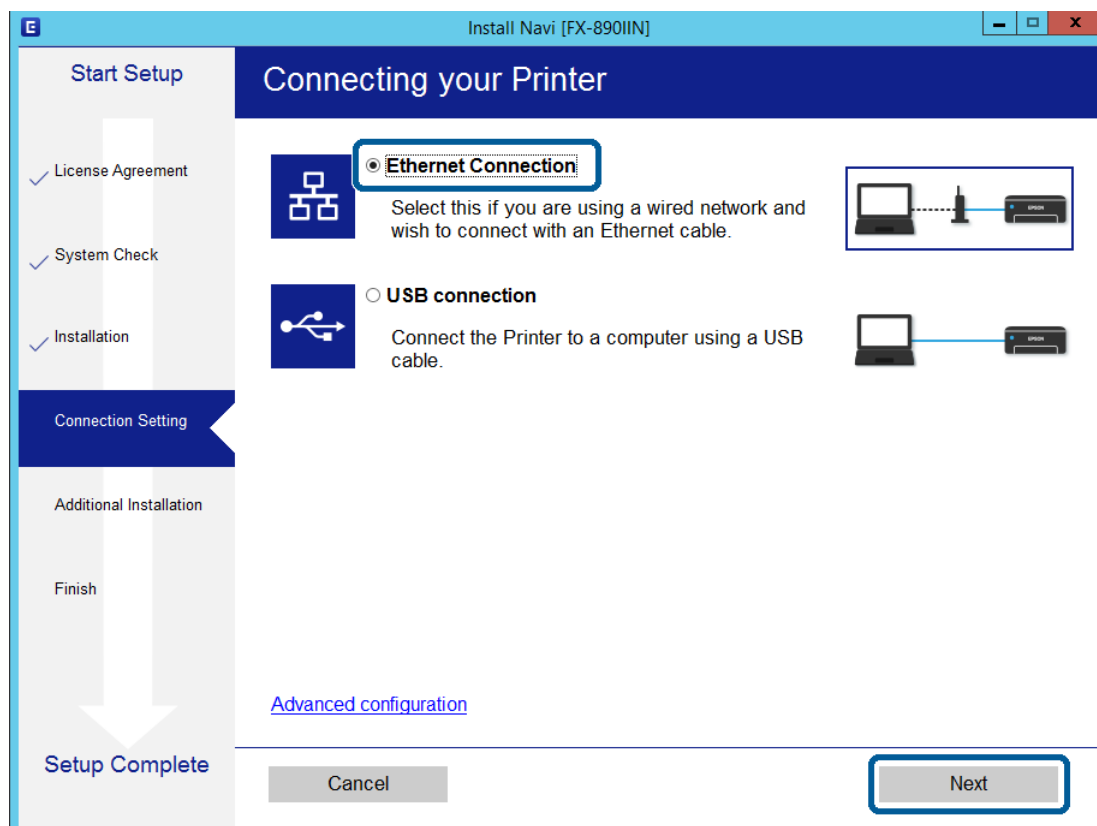
Препорачуваме да ја употребувате датотеката за инсталација за да го поврзете печатачот со компјутер.

1

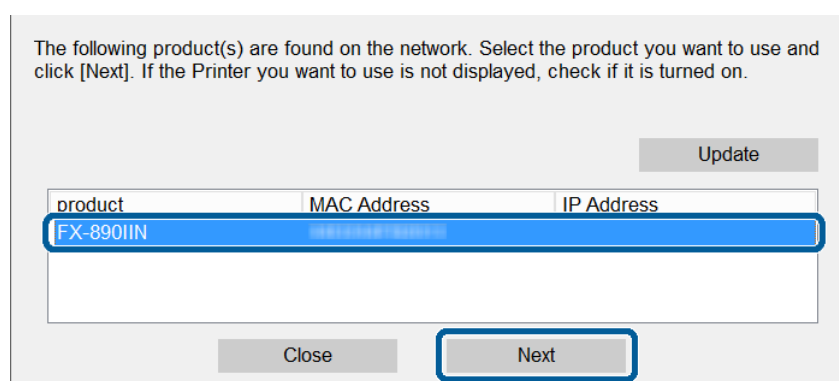
Внесете го дискот со софтвер во компјутерот и следете ги упатствата на екранот.

## Конекција

- 2** Следете ги упатствата на екранот додека не се прикаже следниот екран, изберете **Ethernet Connection** (Поврзување преку Етернет), а потоа кликнете на **Next** (Следно).



Ако го поврзете печатачот на мрежата со помош на Етернет кабел, се прикажува следниот екран. Изберете го печатачот, а потоа кликнете на **Next** (Следно).



- 3** Следете ги упатствата на екранот.

---

# Поставки за функција

---

Ова поглавје ги објаснува првите поставки што треба да се направат за да може да се употребува секоја функција на уредот.

Во оваа тема, објаснета е процедурата за одредување на поставки од компјутерот на администраторот со помош на Web Config.

## Web Config (Веб-страница за уредот)

---

### За Web Config

Web Config е апликација заснована на пребарувач за конфигурација на поставките за печатачот.

За да пристапите на Web Config, мора првин да имате назначено IP адреса на печатачот.

**Забелешка:**

Може да ги заклучите поставките со конфигурирање на лозинката на администраторот на печатачот.

---

### Пристапување до Web Config

Има два методи за пристапување до Web Config. JavaScript мора да биде овозможено во пребарувачот.

#### Внесување IP адреса

Стартувајте EpsonNet Config, па потоа двапати кликнете на печатачот во листата.

Внесете ја IP адресата на печатачот во интернет пребарувачот. Кога пристапувате до Web Config преку HTTPS, ќе се прикаже порака за предупредување во пребарувачот затоа што користите самопотпишан сертификат, зачуван во печатачот.

- Пристапување преку HTTPS  
IPv4: `https://<IP адреса на печатач>` (без < >)  
IPv6: `https://[IP адреса на печатач]/` (со [ ])
- Пристапување преку HTTP  
IPv4: `http://<IP адреса на печатач>` (без < >)  
IPv6: `http://[IP адреса на печатач]/` (со [ ])

## Поставки за функција

### Забелешка:

- Примери*  
IPv4:  
`https://192.0.2.111/`  
`http://192.0.2.111/`  
IPv6:  
`https://[2001:db8::1000:1]/`  
`http://[2001:db8::1000:1]/`
- Ако го регистрирате името на печатачот со DNS серверот, може да го користите името на печатачот наместо IP адресата на печатачот.*
- Не се прикажуваат сите менија кога пристапувате до Web Config преку HTTP. За да ги видите сите менија, пристапете до Web Config преку HTTPS.*

### Поврзани информации

- ➔ [„SSL/TLS комуникација со печатачот“ на страница 34](#)
- ➔ [„Во врска со дигиталната сертификација“ на страница 35](#)

## Употреба на функциите за печатење

Овозможете за да ги употребувате функциите за печатење на печатачот.

---

### Услов за печатење преку мрежа

Следново е потребно за печатење преку мрежа. Можете да ги конфигурирате овие поставки со помош на драјверот на печатачот и функциите на оперативниот систем.

- Инсталирање на драјверот на печатачот
- Правење на редот на чекање за печатење на компјутер
- Поставување на портата на мрежа

---

### Поставување на драјверот за печатачот со конекција за сервер/клиент

Поставете го печатачот за да овозможите печатење од компјутер којшто претходно бил поставен како сервер за печатење и споделете го печатачот. Инсталирајте го драјверот за печатачот и за серверот и за клиентот на серверот за печатење. Ако се употребува датотеката за инсталација, поставувањето на мрежата на печатачот или компјутерот, инсталирањето на драјверот и правењето на редот на чекање за печатење се извршуваат автоматски.

### Поставување на стандардни TCP/IP портови - Windows

Поставете ја стандардната TCP/IP порта на серверот за печатење и создадете го редот на чекање за печатење за мрежно печатење.

## Поставки за функција

1

Отворете го екранот за уреди и печатачи.

- Windows 10/Windows Server 2016  
Кликнете со десен клик на копчето за стартување или притиснете го и задржете го, а потоа изберете **Control Panel (Контролна табла) > Hardware and Sound (Хардвер и звук) > Devices and Printers (Уреди и печатачи)**.
- Windows 8.1/Windows 8/Windows Server 2012 R2/Windows Server 2012  
**Desktop (Работна површина) > Settings (Параметри) > Control Panel (Контролна табла) > Hardware and Sound (Хардвер и звук)** или **Hardware (Хардвер) > Devices and Printers (Уреди и печатачи)**.
- Windows 7/Windows Server 2008 R2  
Кликнете на почетното копче > **Control Panel (Контролна табла) > Hardware and Sound (Хардвер и звук)** (или **Hardware (Хардвер)**) > **Devices and Printers (Уреди и печатачи)**.
- Windows Vista/Windows Server 2008  
Кликнете на почетното копче > **Control Panel (Контролна табла) > Hardware and Sound (Хардвер и звук) > Printers (Печатачи)**.
- Windows XP/Windows Server 2003 R2/Windows Server 2003  
Кликнете на почетното копче > **Control Panel (Контролна табла) > Printers and Other Hardware (Печатачи и друг хардвер) > Printers and Faxes (Печатачи и факсови)**.

2

Додадете печатач.

- Windows 10/Windows 8.1/Windows 8/Windows Server 2016/Windows Server 2012 R2/Windows Server 2012  
Кликнете на **Add printer (Додавање печатач)**, а потоа изберете **The printer that I want isn't listed (Печатачот којшто го сакам го нема на листата)**.
- Windows 7/Windows Server 2008 R2  
Кликнете на **Add printer (Додавање печатач)**.
- Windows Vista/Windows Server 2008  
Кликнете на **Install Printer (Инсталирај печатач)**.
- Windows XP/Windows Server 2003 R2/Windows Server 2003  
Кликнете на **Install Printer (Инсталирај печатач)**, а потоа кликнете на **Next (Следно)**.

3

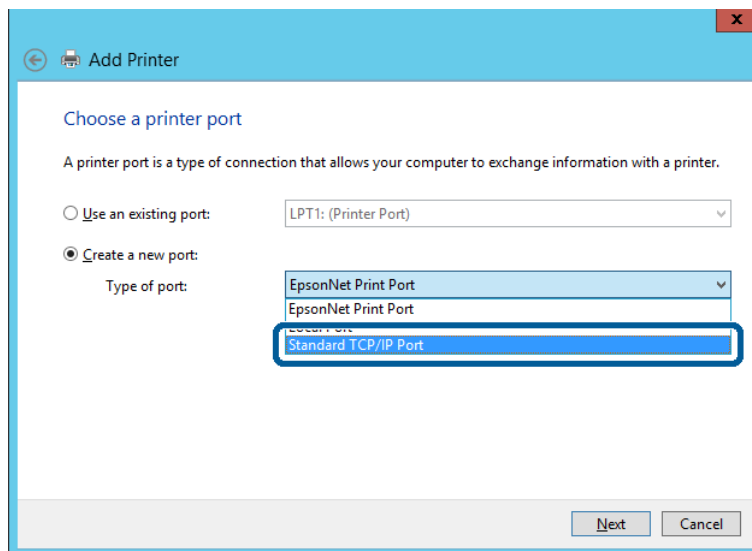
Додадете локален печатач.

- Windows 10/Windows 8.1/Windows 8/Windows Server 2012 R2/Windows Server 2012  
Изберете **Add a local printer or network printer with manual settings (Додај локален печатач или мрежен печатач со рачно поставување)**, а потоа кликнете на **Next (Следно)**.
- Windows 7/Windows Server 2008 R2/Windows Vista/Windows Server 2008  
Кликнете на **Add a local printer (Додај локален печатач)**.
- Windows XP/Windows Server 2003 R2/Windows Server 2003  
Изберете **Local printer attached to this computer (Локален печатач поврзан на овој компјутер)**, а потоа кликнете на **Next (Следно)**.

## Поставки за функција

- 4** Изберете **Create a new port (Создај нова порта)**, изберете **Standard TCP/IP Port (Стандардна TCP/IP порта)** како Вид на порта, а потоа кликнете на **Next (Следно)**.

За Windows XP/Windows Server 2003 R2/Windows Server 2003, кликнете на **Next (Следно)** на екранот **Add Standard TCP/IP Printer Port Wizard (Додај Стандарден волшебник за порта на печатач TCP/IP)**.

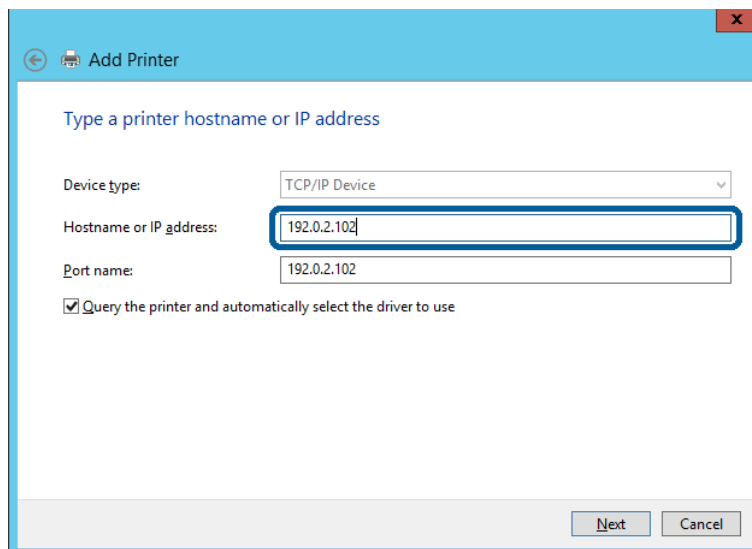


- 5** Внесете ја IP адресата или името на печатачот во **Host Name or IP Address (Име на домаќинот или ИП-адреса)** или **Printer Name or IP Address (Име на печатач или IP адреса)**, а потоа кликнете на **Next (Следно)**.

Не го менувајте **Port name (Име на порта)**.

Кликнете на **Continue (Продолжи)** кога ќе се прикаже екранот **User Account Control (Контрола на корисничка сметка)**.

За Windows XP/Windows Server 2003 R2/Windows Server 2003, кликнете на **Done (Готово)** на екранот **Standard TCP/IP Printer Port (Стандардна порта на печатач TCP/IP)**.



## Поставки за функција

### Забелешка:

Ако го наведете името на печатачот на мрежата каде што е достапно името за резолуцијата, IP адресата се следи дури и ако IP адресата на печатачот е променета од DHCP. Може да го потврдите името на печатачот од екранот за статус на мрежа на контролната табла на печатачот или од листата за статус на мрежа.

6

Поставете го драјверот на печатачот.

- Ако драјверот на печатачот е веќе инсталиран:  
Изберете **Manufacturer (Производител)** и **Printers (Печатачи)**. Кликнете на **Next (Следно)**.
- Ако драјверот на печатачот не е инсталиран:  
Кликнете на **Have Disc (Имам диск)** и вметнете го дискот со софтверот испорачан со печатачот. Кликнете на **Browse (Прегледај)**, а потоа изберете ја папката на дискот во којашто се содржи драјверот за печатачот. Погрижете се да ја изберете правилната папка. Локацијата на папката може да се менува во зависност од оперативниот систем.  
32-битна верзија на Windows: WINX86  
64-битна верзија на Windows: WINX64

7

Следете ги упатствата на екранот.

За Windows XP/Windows Server 2003 R2/Windows Server 2003, поставувањето заврши. За Windows Vista/ Windows Server 2008 и понова верзија, проверете ја конфигурацијата на портата.

Кога го употребувате печатачот со конекција за сервер/клиент (споделување на печатач со помош на Windows сервер), последователно одредете ги поставките за споделување.

### Поврзани информации

➔ [„Споделување на печатачот“ на страница 25](#)

### Проверување на конфигурацијата на портата - Windows

Проверете дали е поставена правилната порта за редот на чекање за печатење.

1

Отворете го екранот за уреди и печатачи.

- Windows 10/Windows Server 2016  
Кликнете со десен клик на копчето за стартување или притиснете го и задржете го, а потоа изберете **Control Panel (Контролна табла) > Hardware and Sound (Хардвер и звук) > Devices and Printers (Уреди и печатачи)**.
- Windows 8.1/Windows 8/Windows Server 2012 R2/Windows Server 2012  
**Desktop (Работна површина) > Settings (Параметри) > Control Panel (Контролна табла) > Hardware and Sound (Хардвер и звук)** или **Hardware (Хардвер) > Devices and Printers (Уреди и печатачи)**.
- Windows 7/Windows Server 2008 R2  
Кликнете на почетното копче > **Control Panel (Контролна табла) > Hardware and Sound (Хардвер и звук)** (или **Hardware (Хардвер) > Devices and Printers (Уреди и печатачи)**).
- Windows Vista/Windows Server 2008  
Кликнете на почетното копче > **Control Panel (Контролна табла) > Hardware and Sound (Хардвер и звук) > Printers (Печатачи)**.



## Поставки за функција

- 2 Отворете го екранот со својствата на печатачот.
  - Windows 10/Windows 8.1/Windows 8/Windows 7/Windows Server 2016/Windows Server 2012 R2/Windows Server 2012/ Windows Server 2008 R2  
Кликнете со десното копче на иконата за печатач, а потоа кликнете на **Printer properties (Својства на печатачот)**.
  - Windows Vista  
Кликнете со десното копче на иконата за печатач, а потоа изберете **Run as administrator (Изврши како администратор) > Properties (Својства)**.
  - Windows Server 2008  
Кликнете со десното копче на иконата за печатач, а потоа кликнете на **Properties (Својства)**.
- 3 Кликнете на јазичето **Ports (Порти)**, изберете **Standard TCP/IP Port (Стандардна TCP/IP порта)**, а потоа кликнете на **Configure Port (Конфигурирај порта)**.
- 4 Проверете ја конфигурацијата на портата.
  - За RAW  
Проверете дали е избрано **Raw** во **Protocol (Протокол)**, а потоа кликнете на **OK (OK)**.
  - За LPR  
Проверете дали е избрано **LPR** во **Protocol (Протокол)**. Внесете „PASSTHRU“ во **Queue name (Име на ред на чекање)** од **LPR Settings (Поставки за LPR)**. Изберете **LPR Byte Counting Enabled (Овозможено броење на LPR бајтови)**, а потоа кликнете на **OK (OK)**.

## Споделување на печатачот

Кога го употребувате печатачот со конекција за сервер / клиент (споделување на печатач со помош на Windows сервер), поставете го споделувањето на печатачот од серверот за печатење.

- 1 Изберете **Control Panel (Контролна табла) > View devices and printers (Преглед на уреди и печатачи)** на серверот за печатење.
- 2 Кликнете со десното копче на иконата за печатач (чекање на ред за печатење) којашто сакате да ја споделите, а потоа изберете го јазичето **Printer Properties (Својства на печатачот) > Sharing (Споделување)**.
- 3 Изберете **Share this printer (Сподели го овој печатач)** и потоа внесете **Share name (Име на споделеното)**.  
  
За Windows Server 2012, кликнете на **Change Sharing Options (Смени ги Опциите за споделување)** и потоа конфигурирајте ги поставките.

## Инсталирање на дополнителни драјвери

Ако верзиите на Windows за серверот и клиентите се различни, се препорачува да се инсталираат дополнителни драјвери за серверот за печатење.

- 1 Изберете **Control Panel (Контролна табла) > View devices and printers (Преглед на уреди и печатачи)** на серверот за печатење.

## Поставки за функција

- 2 Кликнете со десното копче на иконата за печатач којшто сакате да ја споделите со клиентите, а потоа кликнете на јазичето **Printer Properties (Својства на печатачот) > Sharing (Споделување)**.
- 3 Кликнете на **Additional Drivers (Дополнителни двигатели)**.  
За Windows Server 2012, кликнете на **Change Sharing Options (Смени ги Опциите за споделување)** и потоа конфигурирајте ги поставките.
- 4 Изберете верзии на Windows за клиенти, а потоа кликнете на **ОК (ОК)**.
- 5 Одберете ја датотеката со информации за драјверот за печатач (\*.inf) и потоа инсталирајте го драјверот.

### Поврзани информации

- ➔ [„Користење на заедничкиот печатач“ на страница 26](#)

## Користење на заедничкиот печатач

Администраторот треба да ги информира клиентите за името на компјутерот назначено за серверот за печатење и како да го додадат на нивните компјутери. Ако дополнителните драјвер(и) не се сеуште конфигурирани, информирајте ги клиентите како да користат **Devices and Printers (Уреди и печатачи)** за да го додадат заедничкиот печатач.

Ако дополнителните драјвер(и) се веќе конфигурирани на серверот за печатење, следете ги следниве чекори:

- 1 Изберете го името назначено за серверот за печатење во **Windows Explorer**.
- 2 Кликнете двапати на печатачот којшто сакате да го користите.

### Поврзани информации

- ➔ [„Споделување на печатачот“ на страница 25](#)
- ➔ [„Инсталирање на дополнителни драјвери“ на страница 25](#)

---

## Поставки на драјверот на печатачот за Peer to Peer конекција

Драјверот на печатачот мора да биде инсталиран на секој компјутер на клиентот за да се направи peer to peer конекција (директно печатење).

### Поврзани информации

- ➔ [„Поставување на драјверот на печатачот“ на страница 26](#)

## Поставување на драјверот на печатачот

За мали организации, препорачуваме да се инсталира драјверот на печатачот на секој компјутер на клиентот.

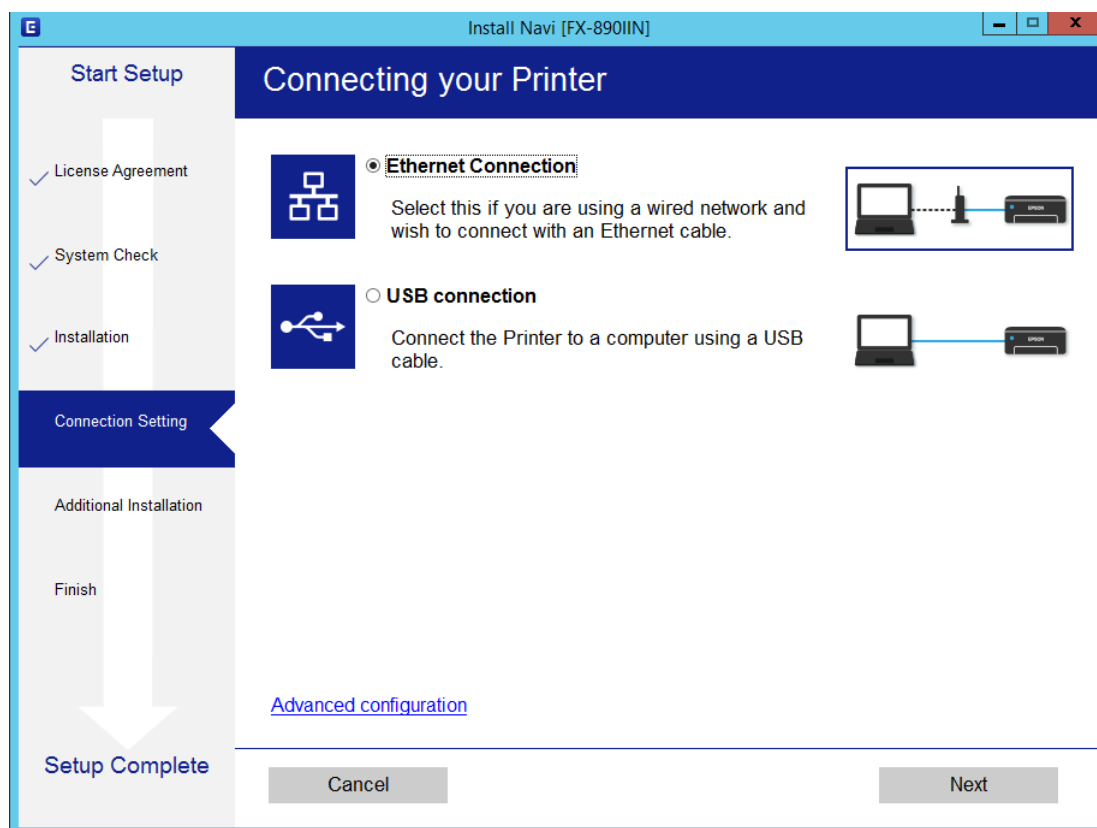
#### **Забелешка:**

Кога печатачот се употребува од повеќе компјутери на клиент со помош на *EpsonNet Setup Manager* и драјверот се испорачува како пакет, времето за инсталирање може да биде драстично намалено.

## Поставки за функција

1 Активирајте ја датотеката за инсталација.

2 Изберете го начинот на поврзување за печатачот, а потоа кликнете на **Next (Следно)**.



**Забелешка:**

Ако се прикажува **Select Software Installation (Изберете софтверска инсталација)**, изберете **Change or re-set the connection method (Сменете го или повторно поставете го начинот на поврзување)** и потоа кликнете на **Next (Следно)**.

3 Следете ги упатствата на екранот.

**Поврзани информации**

➔ „EpsonNet SetupManager“ на страница 62

## Безбедносни поставки

# Безбедносни поставки

Ова поглавје ги објаснува безбедносните поставки.

## Безбедносни поставки и спречување на опасност

Кога уред е поврзан со мрежа, можете да му пристапите од далечна локација. Освен тоа, многу луѓе може да го споделуваат уредот што е корисно при подобрувањето на оперативната ефикасност и практичност. Сепак, ризиците како што се нелегалниот пристап, нелегалната употреба и неодобреното чепкање на податоците се зголемени.

За да се избегне овој ризик, печатачите Epson имаат разни безбедносни технологии. Поставете го уредот онака како што е потребно според условите на средината коишто се изградени со информациите на клиентот за средината.

Име на карактеристика	Тип на карактеристика	Што да се постави	Што да се спречи
Поставување на лозинката за администратор	Ги заклучува поставките на системот, како што е поставувањето на конекција за мрежа или USB.	Администратор поставува лозинка за уредот. Конфигурацијата или ажурирањето се достапни насекаде од Web Config и Epson Device Admin.	Спречете нелегално отчитување и менување на информациите складирани на уредот како што се ID, лозинка, мрежни поставки и контакти. Исто така, намалете го големиот опсег на безбедносни ризици како протекување на информации за мрежната средина или безбедносната политика.
Протокол и контрола на услугата	Ги контролира протоколите и услугите што треба да се употребуваат за комуникација помеѓу уредите и компјутерите, и овозможува и оневозможува функции како печатење.	Протокол или услуга што се применува на карактеристики кои се одделно дозволени или забранети.	Намалување на безбедносните ризици што може да се случат преку ненамерно користење со тоа што ќе се спречат корисниците да користат непотребни функции.
SSL/TLS комуникации	Патеката за комуникација на компјутерот и печатачот е шифрирана со помош на SSL/TLS комуникација. Содржината на комуникацијата е заштитена со поставките на печатачот и со печатења со IPPS протокол преку пребарувач.	Стектете се со CA потпишан сертификат и потоа импортирајте го во печатачот.	Расчистувањето на идентификацијата на уредот преку CA потпишаниот сертификат спречува лажно претставување и неавторизиран пристап. Дополнително на тоа, комуникациските содржини на SSL/TLS се заштитени и се спречува протекување на содржини за податоците за печатење и информациите за поставување.

## Безбедносни поставки

Име на карактеристика	Тип на карактеристика	Што да се постави	Што да се спречи
IPsec/IP филтрирање	Можете да поставите да се дозволи отсекување на податоци што се од одреден клиент или се од одреден тип. Бидејќи IPsec ги заштитува податоците преку IP пакет (енкрипција и автентикација), можете безбедно да комуницирате небезбеден протокол за печатење и протокол за скенирање.	Создадете основна и индивидуална политика за да ги поставите клиентот или типот на податоци од коишто ќе може да се пристапува на уредот.	Заштитете неавторизиран пристап, неодобрено чепкање и пресретнување на комуникациски податоци до уредот.
SNMPv3	Додадени се карактеристики како надгледување на поврзаните уреди во мрежата, интегритетот на податоци за SNMP протокол за контрола, енкрипција, корисничка автентикација итн.	Овозможете SNMPv3, потоа поставете го методот на автентикација и енкрипција.	Обезбедете промена на поставките преку мрежата, доверливост во следење на состојбата.

### Поврзани информации

- ➔ „Конфигурирање на лозинката за администратор“ на страница 29
- ➔ „Контролирање на протоколи и услуги“ на страница 30
- ➔ „SSL/TLS комуникација со печатачот“ на страница 34

## Поставки за безбедносната карактеристика

Кога го поставувате IPsec/IP филтрирањето, се препорачува да пристапите до Web Config со помош на SSL/TLS за да се искомуницираат информациите за поставките за да може да се намалат безбедносните ризици како што се неодобрено чепкање или пресретнување.

## Конфигурирање на лозинката за администратор

Кога ја поставувате лозинката за администратор, корисниците што не се администратори нема да можат да ги менуваат поставките за администрирањето со системот. Може да ја поставите и смените лозинката за администратор со помош на Web Config.

### Поврзани информации

- ➔ „Конфигурирање на лозинката за администратор со помош на Web Config“ на страница 29

## Конфигурирање на лозинката за администратор со помош на Web Config

Може да ја поставите лозинката за администратор со помош на Web Config.

- 1 Пристапете до Web Config и изберете **Administrator Settings (Поставки на администратор) > Change Administrator Password (Смени лозинка за администратор)**.

## Безбедносни поставки

- 2** Внесете лозинка во **New Password (Нова лозинка)** и **Confirm New Password (Потврди нова лозинка)**.

Ако сакате да ја смените лозинката со новата, внесете ја тековната лозинка.

The screenshot shows the Epson FX-890IIN Administrator Settings interface. On the left is a navigation menu with options like Status, Network Settings, and Administrator Settings. The main area is titled 'Administrator Settings > Change Administrator Password'. It contains three input fields: 'Current password', 'New Password' (with a note 'Enter between 1 and 20 characters.'), and 'Confirm New Password'. Below the fields is an 'OK' button and a note: 'Note: It is recommended to communicate via HTTPS for entering an administrator password.'

- 3** Изберете **ОК (Во ред)**.

### Забелешка:

- За да ги поставувате или менувате заклучените ставки од менито, кликнете на **Administrator Login (Најавување на администратор)**, а потоа внесете ја лозинката за администратор.
- За да ја избришете лозинката за администратор, кликнете на **Administrator Settings (Поставки на администратор) > Delete Administrator Authentication Information (Избриши информации за автентикација на администратор)**, а потоа внесете ја лозинката за администратор.

### Поврзани информации

➔ „Пристапување до Web Config“ на страница 20

## Контролирање на протоколи и услуги

Може да печатите со користење на разни патеки и протоколи. Може да ги намалите ненамерните безбедносни ризици со ограничување на печатењето од одредени патеки или со контролирање на достапните функции.

### Контролирање на протоколи

Конфигурирајте ги поставките за протоколи.

- 1** Пристапете до Web Config и изберете **Services (Услуги) > Protocol (Протокол)**.
- 2** Конфигурирајте ги сите ставки.
- 3** Кликнете на **Next (Следно)**.

## Безбедносни поставки

4

Кликнете на **ОК (Во ред)**.

Поставките се применети на печатачот.

### Поврзани информации

- ➔ „Пристапување до Web Config“ на страница 20
- ➔ „Протоколи коишто може да ги овозможите или оневозможите“ на страница 31
- ➔ „Ставки за поставка на протокол“ на страница 32

## Протоколи коишто може да ги овозможите или оневозможите

Протокол	Опис
Bonjour Settings (Bonjour поставки)	Може да наведете дали да се користи Bonjour. Bonjour се користи за пребарување на уреди, печатење (AirPrint), и сл.
SLP Settings (SLP поставки)	Може да ја овозможите или оневозможите функцијата SLP. SLP се користи за пребарување на мрежа во EpsonNet Config.
LLTD Settings (LLTD поставки)	Може да ја овозможите или оневозможите функцијата LLTD. Кога ова е овозможено, се прикажува на мапата на мрежа на Windows.
LLMNR Settings (LLMNR поставки)	Може да ја овозможите или оневозможите функцијата LLMNR. Кога ова е овозможено, може да користите резолуција на име без NetBIOS дури и ако не може да го користите DNS.
LPR Settings (LPR поставки)	Може да наведете дали да се дозволи LPR печатење или не. Кога ова е овозможено, може да печатите од LPR портата.
RAW(Port9100) Settings (RAW(Port9100) поставки)	Може да наведете дали да се дозволи печатење од RAW портата (Порта 9100) или не. Кога ова е овозможено, може да печатите од RAW портата (Порта 9100).
RAW(Custom Port) Settings (RAW(Custom Port) поставки)	Може да наведете дали да се дозволи печатење од RAW портата (Прилагодена порта) или не. Кога ова е овозможено, може да печатите од RAW портата (Прилагодена порта).
IPP Settings (IPP поставки)	Може да наведете дали да се дозволи печатење од IPP или не. Кога ова е овозможено, може да печатите преку интернет (влучувајќи AirPrint).
FTP Settings (FTP поставки)	Може да наведете дали да се дозволи FTP печатење или не. Кога ова е овозможено, може да печатите преку FTP сервер.
SNMPv1/v2c Settings (SNMPv1/v2c поставки)	Може да наведете дали да се овозможи SNMPv1/v2c или не. Ова се користи за поставување на уреди, следење итн.
SNMPv3 Settings (SNMPv3 поставки)	Може да наведете дали да се активира SNMPv3 или не. Ова се користи за поставување на шифрирани уреди, следење итн.

### Поврзани информации

- ➔ „Контролирање на протоколи“ на страница 30
- ➔ „Ставки за поставка на протокол“ на страница 32

## Безбедносни поставки

## Ставки за поставка на протокол

EPSON	FX-890IIN
<a href="#">Administrator Logout</a> <input type="checkbox"/> Status <a href="#">Product Status</a> <a href="#">Network Status</a> <input checked="" type="checkbox"/> Network Settings <input checked="" type="checkbox"/> Network Security Settings <input type="checkbox"/> Services <a href="#">Protocol</a> <input checked="" type="checkbox"/> Administrator Settings	Services > Protocol  Note: If you need to change the Device Name used on each protocol and the Bonjour Name, change the Device Name in the Network Settings. If you need to change the Location used on each protocol, change it in the Network Settings.  <b>Bonjour Settings</b> <input checked="" type="checkbox"/> Use Bonjour Bonjour Name : EPSON [REDACTED].local Bonjour Service Name : EPSON FX-890IIN Location : Top Priority Protocol : IPP  <b>SLP Settings</b> <input checked="" type="checkbox"/> Enable SLP  <b>LLTD Settings</b> <input checked="" type="checkbox"/> Enable LLTD Device Name : EPSON [REDACTED]  <b>LLMNR Settings</b> <input checked="" type="checkbox"/> Enable LLMNR  <b>LPR Settings</b> <input checked="" type="checkbox"/> Allow LPR Port Printing Printing Timeout (sec) : 300  <input type="checkbox"/> RAW(Port9100) Settings

Ставки	Вредност на поставка и опис
Bonjour Settings (Bonjour поставки)	
Use Bonjour (Користете Bonjour)	Изберете го ова за да пребарувате или за да користите уреди преку Bonjour. Не може да ја користите AirPrint ако ова е тргнато.
Bonjour Name (Bonjour име)	Се прикажува името Bonjour.
Bonjour Service Name (Име на услуга Bonjour)	Се прикажува името на услугата Bonjour.
Location (Локација)	Се прикажува името на локацијата Bonjour.
Top Priority Protocol (Протокол со највисок приоритет)	Изберете го протоколот со највисок приоритет за печатење Bonjour.
SLP Settings (SLP поставки)	
Enable SLP (Овозможете SLP)	Изберете го ова за да ја овозможите функцијата SLP. Ова се користи со пребарување на мрежа во EpsonNet Config.
LLTD Settings (LLTD поставки)	
Enable LLTD (Овозможете LLTD)	Изберете го ова за да овозможите LLTD. Печатачот е прикажан во мапата на мрежа на Windows.
Device Name (Име на уред)	Се прикажува името на уредот LLTD.



### Безбедносни поставки

Ставки	Вредност на поставка и опис
LLMNR Settings (LLMNR поставки)	
Enable LLMNR (Овозможете LLMNR)	Изберете го ова за да овозможите LLMNR. Може да користите резолуција на име без NetBIOS дури и ако не може да го користите DNS.
LPR Settings (LPR поставки)	
Allow LPR Port Printing (Дозволете печатење преку LPR порта)	Изберете за да може да печатите од LPR портата.
Printing Timeout (sec) (Прекин на печатење (сек))	Внесете ја вредноста за прекилот за LPR печатење од 0 до 3.600 секунди. Ако не сакате прекин, внесете 0.
RAW(Port9100) Settings (RAW(Port9100) поставки)	
Allow RAW(Port9100) Printing (Дозволете RAW(Port9100) печатење)	Изберете за да може да печатите од RAW портата (Порта 9100).
Printing Timeout (sec) (Прекин на печатење (сек))	Внесете ја вредноста за прекилот за RAW (Порта 9100) печатење од 0 до 3.600 секунди. Ако не сакате прекин, внесете 0.
RAW(Custom Port) Settings (RAW(Custom Port) поставки)	
Allow RAW(Custom Port) Printing (Дозволете RAW(Custom Port) печатење)	Изберете за да може да печатите од RAW портата (Прилагодена порта).
Port Number (Број на порта)	Внесете го бројот на порта за RAW (Прилагодена порта) печатење од 1024 до 65535 со исклучок на 9100, 1865 и 2968.
Printing Timeout (sec) (Прекин на печатење (сек))	Внесете ја вредност за прекилот за RAW (Прилагодена порта) печатење од 0 до 3.600 секунди. Ако не сакате прекин, внесете 0.
IPP Settings (IPP поставки)	
Enable IPP (Овозможете IPP)	Изберете за да ја овозможите IPP комуникацијата. Прикажани се само печатачи коишто поддржуваат IPP. Не може да ја користите AirPrint ако ова е оневозможено.
Allow Non-secure Communication (Дозволете несигурна комуникација)	Изберете за печатачот да може да комуницира без безбедносни мерки (IPP).
Communication Timeout (sec) (Прекин на комуникација (сек))	Внесете ја вредноста за прекилот за IPP печатење од 0 до 3.600 секунди.
URL(Network (Мрежа))	Се прикажуваат URL-адреси на IPP (http и https) кога печатачот е поврзан преку жичен LAN. URL е комбинирана вредност од IP адресата на печатачот, бројот на портата и името на IPP печатачот.
Printer Name (Име на печатач)	Се прикажува името на печатачот IPP.
Location (Локација)	Се прикажува локацијата IPP.
FTP Settings (FTP поставки)	
Enable FTP Server (Овозможете FTP сервер)	Изберете за да го овозможите FTP печатењето. Прикажани се само печатачи коишто поддржуваат FTP печатење.
Communication Timeout (sec) (Прекин на комуникација (сек))	Внесете ја вредноста за прекилот за FTP комуникација од 0 до 3.600 секунди. Ако не сакате прекин, внесете 0.
SNMPv1/v2c Settings (SNMPv1/v2c поставки)	

## Безбедносни поставки

Ставки	Вредност на поставка и опис
Enable SNMPv1/v2c (Овозможете SNMPv1/v2c)	Изберете го ова за да овозможите SNMPv1/v2c. Прикажани се само печатачи коишто поддржуваат SNMPv3.
Access Authority (Овластување за пристап)	Поставете го овластувањето за пристап кога SNMPv1/v2c е овозможено. Изберете <b>Read Only (Само за читање)</b> или <b>Read/Write (Читање/Запишување)</b> .
Community Name (Read Only) (Име на заедница (Само за читање))	Внесете од 0 до 32 ASCII (од 0x20 до 0x7E) знаци.
Community Name (Read/Write) (Име на заедница (Читање/Запишување))	Внесете од 0 до 32 ASCII (од 0x20 до 0x7E) знаци.
SNMPv3 Settings (SNMPv3 поставки)	
Enable SNMPv3 (Овозможете SNMPv3)	SNMPv3 е овозможено ако е штиклирано квадратчето.
User Name (Корисничко име)	Внесете од 1 до 32 знаци со користење на знаци од 1 бајт.
Authentication Settings (Поставки за автентикација)	
Algorithm (Алгоритам)	Изберете алгоритам за автентикација за SNMPv3.
Password (Лозинка)	Внесете ја лозинката за автентикација за SNMPv3. Внесете од 8 до 32 знаци во ASCII (0x20–0x7E). Во спротивно, оставете го празно.
Confirm Password (Потврдете лозинка)	Внесете ја лозинката којашто сте ја конфигурирале за потврда.
Encryption Settings (Поставки за енкрипција)	
Algorithm (Алгоритам)	Изберете алгоритам за енкрипција за SNMPv3.
Password (Лозинка)	Внесете ја лозинката за енкрипција за SNMPv3. Внесете од 8 до 32 знаци во ASCII (0x20–0x7E). Во спротивно, оставете го празно.
Confirm Password (Потврдете лозинка)	Внесете ја лозинката којашто сте ја конфигурирале за потврда.
Context Name (Име на контекст)	Внесете до 32 знаци или помалку во Unicode (UTF-8). Во спротивно, оставете го празно. Бројот на знаци што може да се внесат варира во зависност од јазикот.

### Поврзани информации

- ➔ „Контролирање на протоколи“ на страница 30
- ➔ „Протоколи коишто може да ги овозможите или оневозможите“ на страница 31

## SSL/TLS комуникација со печатачот

Кога сертификатот на серверот е поставен со SSL/TLS (Secure Sockets Layer/Transport Layer Security) комуникација со печатачот, можете да ја шифрирате патеката на комуникација меѓу компјутерите. Направете го ова ако сакате да спречите далечински и неавторизиран пристап.

---

## Во врска со дигиталната сертификација

- ❑ Сертификат потпишан од ИС  
Сертификатот потпишан од ИС (Издавач на сертификати) може да го добиете од издавачот на сертификати. Може да обезбедите безбедни комуникации со користење на сертификат потпишан од ИС. Може да го користите сертификатот потпишан од ИС за сите безбедносни функции.
- ❑ ИС сертификат  
ИС сертификатот означува дека трето лице го проверило идентитетот на серверот. Ова е клучна компонента од тип на проверена интернет страница. Треба да добиете ИС сертификат за автентикација на сервер од ИС којшто го издава.
- ❑ Самопотпишан сертификат  
Самопотпишаниот сертификат е сертификат којшто печатачот го издава и го потпишува. Сертификатот е несигурен и не може да се избегне фалсификување. Ако го користите овој сертификат за SSL/TLS сертификат, може да се прикаже безбедносно предупредување на пребарувачот. Може да го користите овој сертификат само за SSL/TLS комуникација.

### Поврзани информации

- ➔ [„Добивање и внесување на ИС потпишан сертификат“ на страница 35](#)
- ➔ [„Бришење на ИС потпишан сертификат“ на страница 38](#)
- ➔ [„Ажурирање на самопотпишан сертификат“ на страница 39](#)

---

## Добивање и внесување на ИС потпишан сертификат

### Добивање на ИС потпишан сертификат

За да добиете ИС потпишан сертификат, креирајте CSR (Барање за потпишување на сертификат) и применете го на издавачот на сертификати. Може да креирате CSR со користење на Web Config и компјутерот.

Следете ги чекорите за да креирате CSR и за да добиете ИС потпишан сертификат со користење на Web Config. Кога креирате CSR со користење на Web Config, сертификатот е во PEM/DER формат.

- 1** Пристапете до Web Config, а потоа изберете **Network Security Settings (Поставки за безбедност на мрежа)**. Следно, изберете **SSL/TLS > Certificate (Сертификат)**.
- 2** Кликнете на **Generate (Генерирај)** од CSR.  
Се отвора страница за креирање на CSR.
- 3** Внесете вредност за секоја ставка.

**Забелешка:**

Достапните должина на клуч и кратенките се разликуваат во зависност од издавачот на сертификати. Креирајте барање во согласност со правилата на секој издавач на сертификати.

- 4** Кликнете на **ОК (Во ред)**.  
Се прикажува порака за комплетирање.

## Безбедносни поставки

**5** Изберете **Network Security Settings (Поставки за безбедност на мрежа)**. Следно, изберете **SSL/TLS > Certificate (Сертификат)**.

**6** Кликнете на едно од копчињата за преземање на **CSR** според одредениот формат од секој издавач на сертификати за да го преземете CSR на компјутер.



**Важно:**

Не генерирајте го CSR повторно. Ако го направите тоа, можно е да не може да го увезете издадениот ИС потпишан сертификат.

**7** Испратете го CSR на издавач на сертификати и добијте ИС потпишан сертификат.

Следете ги правилата на секој издавач на сертификати за методот и формата на испраќање.

**8** Зачувајте го издадениот ИС потпишан сертификат на компјутер поврзан со печатачот.

Добивањето на ИС потпишан сертификат е комплетирано кога ќе го зачувате сертификатот во дестинација.

### Поврзани информации

- ➔ „Пристапување до Web Config“ на страница 20
- ➔ „Ставки за поставки на CSR“ на страница 36
- ➔ „Увезување на ИС потпишан сертификат“ на страница 37

### Ставки за поставки на CSR

EPSON	FX-890IIN
<p><a href="#">Administrator Logout</a></p> <p><input type="checkbox"/> Status</p> <p><a href="#">Product Status</a></p> <p><a href="#">Network Status</a></p> <p><input checked="" type="checkbox"/> Network Settings</p> <p><input checked="" type="checkbox"/> Network Security Settings</p> <p><input checked="" type="checkbox"/> SSL/TLS</p> <p><a href="#">Basic</a></p> <p><a href="#">Certificate</a></p> <p><input checked="" type="checkbox"/> IPsec/IP Filtering</p> <p><input checked="" type="checkbox"/> Services</p> <p><input checked="" type="checkbox"/> Administrator Settings</p>	<p>Network Security Settings &gt; SSL/TLS &gt; Certificate</p> <p>Key Length : RSA 2048bit - SHA-256</p> <p>Common Name : EPSONXXXXXX,EPSONXXXXXX.local,192.0.2.102</p> <p>Organization :</p> <p>Organizational Unit :</p> <p>Locality :</p> <p>State/Province :</p> <p>Country :</p> <p>OK Back</p>

Ставки	Поставки и објаснувања
Key Length (Должина на клуч)	Изберете должина на клуч за CSR.
Common Name (Заедничко име)	<p>Може да внесете од 1 до 128 знаци. Ако е IP адреса, треба да биде статична IP адреса.</p> <p>Пример: URL за пристапување до Web Config: https://10.152.12.225 Заедничко име: 10.152.12.225</p>

## Безбедносни поставки

Ставки	Поставки и објаснувања
Organization (Организација)/ Organizational Unit (Организациона единица)/ Locality (Локалитет)/ State/ Province (Држава/Покраина)	Може да внесете од 0 до 64 знаци во ASCII (0x20–0x7E). Може да ги одвоите одредените имиња со запирки.
Country (Држава)	Внесете код за земја со двоцифрен број назначен со ISO-3166.

### Поврзани информации

➔ „Добивање на ИС потпишан сертификат“ на страница 35

## Увезување на ИС потпишан сертификат



### Важно:

- Осигурете се дека датумот и времето на печатачот се точно поставени.
- Ако добиете сертификат со користење на CSR креиран од Web Config, може еднаш да го увезете сертификатот.

1

Пристапете до Web Config, а потоа изберете **Network Security Settings (Поставки за безбедност на мрежа)**. Следно, изберете **SSL/TLS > Certificate (Сертификат)**.

2

Кликнете на **Import (Увези)**.

Се отвора страница за увезување на сертификат.

3

Внесете вредност за секоја ставка.

Во зависност од тоа каде го креирате CSR и форматот на датотеката на сертификатот, бараните поставки може да се разликуваат. Внесете ги вредностите за бараните ставки во согласност со следново.

- Сертификат со PEM/DER формат добиен од Web Config
  - **Private Key (Приватен клуч)**: Не конфигурирајте затоа што печатачот содржи приватен клуч.
  - **Password (Лозинка)**: Не конфигурирајте.
  - **CA Certificate 1 (ИС сертификат 1)/CA Certificate 2 (ИС сертификат 2)**: Изборно
- Сертификат со PEM/DER формат добиен од компјутер
  - **Private Key (Приватен клуч)**: Треба да го поставите.
  - **Password (Лозинка)**: Не конфигурирајте.
  - **CA Certificate 1 (ИС сертификат 1)/CA Certificate 2 (ИС сертификат 2)**: Изборно
- Сертификат со PKCS#12 формат добиен од компјутер
  - **Private Key (Приватен клуч)**: Не конфигурирајте.
  - **Password (Лозинка)**: Изборно
  - **CA Certificate 1 (ИС сертификат 1)/CA Certificate 2 (ИС сертификат 2)**: Не конфигурирајте.

4

Кликнете на **OK (Во ред)**.

Се прикажува порака за комплетирање.

## Безбедносни поставки

### Забелешка:

Кликнете на **Confirm (Потврди)** за да ги потврдите информациите за сертификатот.

### Поврзани информации

➔ „Пристапување до Web Config“ на страница 20

➔ „Ставки за поставка на увезување на ИС потпишан сертификат“ на страница 38

### Ставки за поставка на увезување на ИС потпишан сертификат

The screenshot shows the 'Certificate' configuration page in the Epson FX-890IIN network settings. The left sidebar contains navigation options like 'Administrator Logout', 'Status', 'Product Status', 'Network Status', 'Network Settings', 'Network Security Settings', 'SSL/TLS', 'Basic', 'Certificate', 'IPsec/IP Filtering', 'Services', and 'Administrator Settings'. The main content area is titled 'Network Security Settings > SSL/TLS > Certificate'. It includes fields for 'Server Certificate' (set to 'Certificate (PEM/DER)'), 'Private Key', 'Password', 'CA Certificate 1', and 'CA Certificate 2', each with a 'Browse...' button and 'No file selected.' status. A note at the bottom states: 'Note: It is recommended to communicate via HTTPS for importing a certificate.' There are 'OK' and 'Back' buttons at the bottom.

Ставки	Поставки и објаснувања
Server Certificate (Сертификат на сервер) или Client Certificate (Сертификат на клиент)	Изберете го форматот на сертификатот.
Private Key (Приватен клуч)	Ако добиете сертификат со PEM/DER формат со користење на CSR креиран од компјутер, наведете датотека за приватен клуч којшто одговара на сертификатот.
Password (Лозинка)	Внесете лозинка за да го шифрирате приватниот клуч.
CA Certificate 1 (ИС сертификат 1)	Ако форматот на сертификатот е <b>Certificate (PEM/DER) (Сертификат (PEM/DER))</b> , внесете го сертификатот на издавачот на сертификати којшто го издава сертификатот за серверот. Наведете датотека ако е потребно.
CA Certificate 2 (ИС сертификат 2)	Ако форматот на сертификатот е <b>Certificate (PEM/DER) (Сертификат (PEM/DER))</b> , внесете го сертификатот на издавачот на сертификати којшто го издава <b>CA Certificate 1 (ИС сертификат 1)</b> . Наведете датотека ако е потребно.

### Поврзани информации

➔ „Увезување на ИС потпишан сертификат“ на страница 37

## Бришење на ИС потпишан сертификат

Може да избришете внесен сертификат ако сертификатот е застарен или кога шифрираната конекција повеќе не е потребна.

## Безбедносни поставки



### Важно:

Ако добиете сертификат со користење на CSR креиран од Web Config, не може повторно да го внесете избришаниот сертификат. Во овој случај, креирајте CSR и повторно добијте го сертификатот.

- 1 Пристапете до Web Config, а потоа изберете **Network Security Settings (Поставки за безбедност на мрежа)**. Следно, изберете **SSL/TLS > Certificate (Сертификат)**.
- 2 Кликнете на **Delete (Избриши)**.
- 3 Потврдете дека сакате да го избришете сертификатот во прикажаната порака.

### Поврзани информации

➔ „Пристапување до Web Config“ на страница 20

## Ажурирање на самопотпишан сертификат

Ако печатачот ја поддржува функцијата за HTTPS сервер, може да го ажурирате самопотпишаниот сертификат. Кога пристапувате на Web Config со користење на самопотпишан сертификат, се прикажува порака за предупредување.

Користете го самопотпишаниот сертификат привремено додека не го добиете и увезете ИС потпишаниот сертификат.

- 1 Пристапете до Web Config и изберете **Network Security Settings (Поставки за безбедност на мрежа) > SSL/TLS > Certificate (Сертификат)**.
- 2 Кликнете на **Update (Ажурирај)**.
- 3 Внесете **Common Name (Заедничко име)**.  
Внесете IP адреса или идентификатор како на пример FQDN име за печатачот. Може да внесете од 1 до 128 знаци.

### Забелешка:

Може да го одвоите одреденото име (CN) со зацирки.

## Безбедносни поставки

- 4** Наведете период на важност за сертификатот.

EPSON FX-890IIN

Administrator Logout

- Status
  - [Product Status](#)
  - [Network Status](#)
- Network Settings
- Network Security Settings
  - SSL/TLS
    - [Basic](#)
    - [Certificate](#)
  - IPsec/IP Filtering
  - Services
  - Administrator Settings

Network Security Settings > SSL/TLS > Certificate

Key Length :	RSA 2048bit - SHA-256
Common Name :	EPSONXXXXXX,EPSONXXXXXX.local,192.0.2.102
Organization :	SEIKO EPSON CORP.
Valid Date (UTC) :	2017-04-11 06:22:56 UTC
Certificate Validity (year) :	10

Next Back

- 5** Кликнете на **Next (Следно)**.

Се прикажува порака за потврда.

- 6** Кликнете на **ОК (Во ред)**.

Печатачот е ажуриран.

**Забелешка:**

Кликнете на *Confirm (Потврди)* за да ги потврдите информациите за сертификатот.

**Поврзани информации**

➔ „Пристапување до Web Config“ на страница 20

## Комуникација со енкрипција со помош на IPsec/IP филтрирање

### За IPsec/IP филтрирање

Ако печатачот поддржува IPsec/IP филтрирање, може да го филтрирате сообраќајот врз основа на IP адресите, услугите и портите. Со комбинирање на филтрирањето, може да го конфигурирате печатачот да прифаќа или да блокира одредени клиенти и одредени податоци. Покрај тоа, може да го подобрите нивото на безбедност со користење на IPsec.

За да филтрирате сообраќај, конфигурирајте ја стандардната политика. Стандардната политика се применува на секој корисник или група која се поврзува на печатачот. За подетална контрола над корисниците и групите на корисници, конфигурирајте ги политиките на групата. Политика на групата претставува едно или повеќе правила коишто се применуваат на корисник или на група на корисници. Печатачот ги контролира IP пакетите коишто се совпаѓаат со конфигурираните политики. IP пакетите се автентифицираат според редоследот на политиката на групата од 1 до 10, а потоа според стандардната политика.



## Безбедносни поставки

### Забелешка:

Компјутерите коишто имаат Windows Vista или понова верзија или Windows Server 2008 или понова верзија поддржуваат IPsec.

## Конфигурирање на стандардната политика

- 1 Пристапете до Web Config и изберете **Network Security Settings (Поставки за безбедност на мрежа) > IPsec/IP Filtering (IPsec/IP филтрирање) > Basic (Основно)**.
- 2 Внесете вредност за секоја ставка.
- 3 Кликнете на **Next (Следно)**.  
Се прикажува порака за потврда.
- 4 Кликнете на **OK (Во ред)**.  
Печатачот е ажуриран.

### Поврзани информации

- ➔ „Пристапување до Web Config“ на страница 20
- ➔ „Ставки за поставка на стандардната политика“ на страница 41

## Ставки за поставка на стандардната политика

**EPSON**
**FX-890IIN**

[Administrator Logout](#)

Status

[Product Status](#)

[Network Status](#)

Network Settings

Network Security Settings

SSL/TLS

IPsec/IP Filtering

[Basic](#)

Services

Administrator Settings

Network Security Settings > IPsec/IP Filtering > Basic

Each policy is applied with following priorities:  
Group Policy 1 > Group Policy 2 > ... > Group Policy 10 > Default Policy

Default Policy 1 2 3 4 5 6 7 8 9 10

IPsec/IP Filtering :  Enable  Disable

---

Default Policy

Access Control : IPsec

Authentication Method : Pre-Shared Key

Pre-Shared Key : ●●●●●●

Confirm Pre-Shared Key : ●●●●●●

Encapsulation : Transport Mode

Remote Gateway(Tunnel Mode) :

Security Protocol : ESP

Ставки	Поставки и објаснувања
IPsec/IP Filtering (IPsec/IP филтрирање)	Може да ја овозможите или оневозможите функцијата IPsec/IP филтрирање.

## Безбедносни поставки

Ставки	Поставки и објаснувања	
Access Control (Контрола на пристап)	Конфигурирајте го методот на контрола за сообраќајот на IP пакети.	
	Permit Access (Дозволи пристап)	Изберете го ова за да дозволите конфигурираните IP пакети да поминат.
	Refuse Access (Одбиј пристап)	Изберете го ова за да одбиете конфигурираните IP пакети да поминат.
	IPsec	Изберете го ова за да дозволите конфигурираните IPsec пакети да поминат.
Authentication Method (Метод на автентикација)	Прикажува компатибилни методи на автентикација.	
Pre-Shared Key (Претходно споделен клуч)	Внесете претходно споделен клуч од 1 до 127 знаци.	
Confirm Pre-Shared Key (Потврди претходно споделен клуч)	Внесете го клучот којшто сте го конфигурирале за потврда.	
Encapsulation (Енкапсулација)	Ако изберете <b>IPsec</b> за <b>Access Control (Контрола на пристап)</b> , треба да го конфигурирате режимот за енкапсулација.	
	Transport Mode (Режим на транспорт)	Ако го користите печатачот само на истата LAN, изберете го ова. IP пакетите од ниво 4 или понови се шифрирани.
	Tunnel Mode (Режим на тунел)	Ако го користите печатачот на мрежа која може да се поврзе на интернет како на пример IPsec-VPN, изберете ја оваа опција. Насловот и податоците на IP пакетите се шифрирани.
Remote Gateway(Tunnel Mode) (Далечинска капија (Режим на тунел))	Ако изберете <b>Tunnel Mode (Режим на тунел)</b> за <b>Encapsulation (Енкапсулација)</b> , внесете адреса на капијата од 1 до 39 знаци.	
Security Protocol (Безбедносен протокол)	Ако изберете <b>IPsec</b> за <b>Access Control (Контрола на пристап)</b> , изберете опција.	
	ESP	Изберете го ова да за обезбедите интегритет на автентикацијата и на податоците и да ги шифрирате податоците.
	AH	Изберете го ова да за обезбедите интегритет на автентикацијата и на податоците. Дури и ако податоците за енкрипција се забранети, може да го користите IPsec.

### Поврзани информации

➔ „Конфигурирање на стандардната политика“ на страница 41

## Конфигурирање на политиката на групата

- 1 Пристапете до Web Config на печатачот и изберете **Network Security Settings (Поставки за безбедност на мрежа) > IPsec/IP Filtering (IPsec/IP филтрирање) > Basic (Основно)**.
- 2 Кликнете на нумерираното јазиче коешто сакате да го конфигурирате.

### Безбедносни поставки

- 3** Внесете вредност за секоја ставка.
- 4** Кликнете на **Next (Следно)**.  
Се прикажува порака за потврда.
- 5** Кликнете на **ОК (Во ред)**.  
Печатачот е ажуриран.

#### Поврзани информации

- ➔ „Пристапување до Web Config“ на страница 20
- ➔ „Ставки за поставка на политиката на групата“ на страница 43

### Ставки за поставка на политиката на групата

**EPSON**
**FX-890IIN**

[Administrator Logout](#)

Status

[Product Status](#)

[Network Status](#)

Network Settings

Network Security Settings

SSL/TLS

IPsec/IP Filtering

[Basic](#)

Services

Administrator Settings

Network Security Settings > IPsec/IP Filtering > Basic

Each policy is applied with following priorities:  
Group Policy 1 > Group Policy 2 > ... > Group Policy 10 > Default Policy

Default Policy
1
2
3
4
5
6
7
8
9
10

Enable this Group Policy

Access Control : IPsec

Local Address(Printer) : Any addresses

Remote Address(Host) :

Method of Choosing Port : Port Number

Service Name :

- Any
- ENPC
- SNMP
- LPR
- RAW (Port9100)
- RAW (Custom Port)
- IPP/IPPS
- WSD
- WS-Discovery
- Network Scan
- Network Push Scan
- Network Push Scan Discovery
- FTP Data (Local)
- FTP Control (Local)
- FTP Data (Remote)
- FTP Control (Remote)
- CIFS (Local)
- CIFS (Remote)
- HTTP (Local)
- HTTPS (Local)
- HTTP (Remote)
- HTTPS (Remote)

Transport Protocol : Any Protocol

Ставки	Поставки и објаснувања
Enable this Group Policy (Овозможи ја оваа политика на групата)	Може да ја овозможите или оневозможите политиката на групата.

## Безбедносни поставки

Ставки	Поставки и објаснувања	
Access Control (Контрола на пристап)	Конфигурирајте го методот на контрола за сообраќајот на IP пакети.	
	Permit Access (Дозволи пристап)	Изберете го ова за да дозволите конфигурираните IP пакети да поминат.
	Refuse Access (Одбиј пристап)	Изберете го ова за да одбиете конфигурираните IP пакети да поминат.
	IPsec	Изберете го ова за да дозволите конфигурираните IPsec пакети да поминат.
Local Address(Printer) (Локална адреса (Печатач))	Изберете IPv4 адреса или IPv6 адреса којашто одговара на вашата мрежна околина. Ако IP адресата се назначува автоматски, може да изберете <b>Use auto-obtained IPv4 address (Користи автоматски добиена IPv4 адреса)</b> .	
Remote Address(Host) (Далечинска адреса (Домаќин))	Внесете ја IP адресата на уредот за да го контролирате пристапот. IP адресата мора да има од 0 до 43 знаци. Ако не внесете IP адреса, сите адреси се контролирани. Забелешка: Ако IP адресата се назначува автоматски (на пр. назначена со DHCP), конекцијата може да не биде достапна. Конфигурирајте статична IP адреса.	
Method of Choosing Port (Метод на избирање порта)	Изберете метод за специфицирање на порти.	
Service Name (Име на услуга)	Ако изберете <b>Service Name (Име на услуга)</b> за <b>Method of Choosing Port (Метод на избирање порта)</b> , изберете опција.	
Transport Protocol (Протокол за транспорт)	Ако изберете <b>Port Number (Број на порта)</b> за <b>Method of Choosing Port (Метод на избирање порта)</b> , треба да го конфигурирате режимот за енкапсулација.	
	Any Protocol (Секаков протокол)	Изберете го ова за да ги контролирате сите типови на протоколи.
	TCP	Изберете го ова за да ги контролирате податоците за unicast.
	UDP	Изберете го ова за да ги контролирате податоците за емитување и multicast.
	ICMPv4	Изберете го ова за да ја контролирате командата ping.
Local Port (Локална порта)	Ако изберете <b>Port Number (Број на порта)</b> за <b>Method of Choosing Port (Метод на избирање порта)</b> и ако изберете <b>TCP</b> или <b>UDP</b> за <b>Transport Protocol (Протокол за транспорт)</b> , внесете ги броевите на портата за да го контролирате примањето на пакети, одделувајќи ги со записки. Може да внесете најмногу 10 броеви на порти. Пример: 20,80,119,5220 Ако не внесете број на порта, сите порти се контролирани.	
Remote Port (Далечинска порта)	Ако изберете <b>Port Number (Број на порта)</b> за <b>Method of Choosing Port (Метод на избирање порта)</b> и ако изберете <b>TCP</b> или <b>UDP</b> за <b>Transport Protocol (Протокол за транспорт)</b> , внесете ги броевите на портата за да го контролирате испраќањето на пакети, одделувајќи ги со записки. Може да внесете најмногу 10 броеви на порти. Пример: 25,80,143,5220 Ако не внесете број на порта, сите порти се контролирани.	

## Безбедносни поставки

Ставки	Поставки и објаснувања	
Authentication Method (Метод на автентикација)	Ако изберете <b>IPsec</b> за <b>Access Control (Контрола на пристап)</b> , изберете опција.	
Pre-Shared Key (Претходно споделен клуч)	Внесете претходно споделен клуч од 1 до 127 знаци.	
Confirm Pre-Shared Key (Потврди претходно споделен клуч)	Внесете го клучот којшто сте го конфигурирале за потврда.	
Encapsulation (Енкапсулација)	Ако изберете <b>IPsec</b> за <b>Access Control (Контрола на пристап)</b> , треба да го конфигурирате режимот за енкапсулација.	
	Transport Mode (Режим на транспорт)	Ако го користите печатачот само на истата LAN, изберете го ова. IP пакетите од ниво 4 или понови се шифрирани.
	Tunnel Mode (Режим на тунел)	Ако го користите печатачот на мрежа која може да се поврзе на интернет како на пример IPsec-VPN, изберете ја оваа опција. Насловот и податоците на IP пакетите се шифрирани.
Remote Gateway(Tunnel Mode) (Далечинска капија (Режим на тунел))	Ако изберете <b>Tunnel Mode (Режим на тунел)</b> за <b>Encapsulation (Енкапсулација)</b> , внесете адреса на капијата од 1 до 39 знаци.	
Security Protocol (Безбедносен протокол)	Ако изберете <b>IPsec</b> за <b>Access Control (Контрола на пристап)</b> , изберете опција.	
	ESP	Изберете го ова да за обезбедите интегритет на автентикацијата и на податоците и да ги шифрирате податоците.
	AH	Изберете го ова да за обезбедите интегритет на автентикацијата и на податоците. Дури и ако податоците за енкрипција се забранети, може да го користите IPsec.

### Поврзани информации

- ➔ „Конфигурирање на политиката на групата“ на страница 42
- ➔ „Комбинација на Локална адреса (Печатач) и Далечинска адреса (Домаќин) на Политиката на групата“ на страница 46
- ➔ „Референции за име на услуга на политика на група“ на страница 46

## Безбедносни поставки

## Комбинација на Локална адреса (Печатач) и Далечинска адреса (Домаќин) на Политиката на групата

		Поставување на Локална адреса (Печатач)		
		IPv4	IPv6*2	Секакви адреси*3
Поставување на Далечинска адреса (Домаќин)	IPv4*1	✓	-	✓
	IPv6*1*2	-	✓	✓
	Празно место	✓	✓	✓

\*1: Ако IPsec е избрано за **Access Control (Контрола на пристап)**, не може да одредите во должина на префикс.

\*2: Ако IPsec е избрано за **Access Control (Контрола на пристап)**, може да изберете линк-локална адреса (fe80::), но политиката на групата ќе биде оневозможена.

\*3: Освен IPv6 линк локални адреси.

## Референции за име на услуга на политика на група

**Забелешка:**

Прикажани се достапните услуги, но не може да ги изберете.

Service Name (Име на услуга)	Тип на протокол	Број на локална порта	Број на далечинска порта	Контролирани функции
Any (Секои)	-	-	-	Сите услуги
ENPC	UDP	3289	Која било порта	Пребарување на печатач од апликации како на пример EpsonNet Config, драјвер за печатач и драјвер за скенер
SNMP	UDP	161	Која било порта	Добивање и конфигурирање на MIB од апликации како на пример EpsonNet Config, Epson драјвер за печатач и Epson драјвер за скенер
LPR	TCP	515	Која било порта	Препраќање на LPR податоци
RAW (Port9100)	TCP	9100	Која било порта	Препраќање на RAW податоци
RAW (Custom Port (Прилагодена порта))	TCP	2501(стандардно)	Која било порта	Препраќање на RAW податоци
IPP/IPPS	TCP	631	Која било порта	Препраќање на податоци за AirPrint (IPP/IPPS печатење)

## Безбедносни поставки

Service Name (Име на услуга)	Тип на протокол	Број на локална порта	Број на далечинска порта	Контролирани функции
WSD	TCP	Која било порта	5357	Контролирање на WSD
WS-Discovery	UDP	3702	Која било порта	Пребарување на печатач од WSD
Network Scan (Скенирање на мрежа)	TCP	1865	Која било порта	Препраќање на податоци од скенирање од Document Capture Pro
Network Push Scan (Скенирање на мрежа со притискање)	TCP	Која било порта	2968	Добивање на информации за работа за скенирање со притискање од Document Capture Pro
Network Push Scan Discovery (Откривање на скенирање на мрежа со притискање)	UDP	2968	Која било порта	Пребарување на компјутер кога се врши скенирање со притискање од Document Capture Pro
FTP Data (Local) (FTP податоци (Локално))	TCP	20	Која било порта	FTP сервер (препраќање на податоци од FTP печатење)
FTP Control (Local) (FTP контрола (Локално))	TCP	21	Која било порта	FTP сервер (контролирање на FTP печатење)
FTP Data (Remote) (FTP податоци (Далечинско))	TCP	Која било порта	20	FTP клиент (препраќање на податоци од скенирање и примање на податоци за факс) Меѓутоа, ова може да го контролира само FTP серверот којшто користи далечинска порта со број 20.
FTP Control (Remote) (FTP контрола (Далечинско))	TCP	Која било порта	21	FTP клиент (контролирање за препраќање на податоци од скенирање и примање на податоци за факс)
CIFS (Local) (CIFS (Локално))	TCP	445	Која било порта	CIFS сервер (Споделување на мрежна папка)

## Безбедносни поставки

Service Name (Име на услуга)	Тип на протокол	Број на локална порта	Број на далечинска порта	Контролирани функции
CIFS (Remote) (CIFS (Далечинско))	TCP	Која било порта	445	CIFS клиент (препраќање на податоци од скенирање и примање на податоци за факс во папка)
HTTP (Local) (HTTP (Локално))	TCP	80	Која било порта	HTTP(S) сервер (препраќање на податоци за Web Config и WSD)
HTTPS (Local) (HTTPS (Локално))	TCP	443	Која било порта	
HTTP (Remote) (HTTP (Далечинско))	TCP	Која било порта	80	HTTP(S) клиент (комуникација помеѓу Epson Connect или Google Cloud Print, ажурирање на фирмвер и ажурирање на коренов сертификат)
HTTPS (Remote) (HTTPS (Далечинско))	TCP	Која било порта	443	

## Примери на конфигурација на IPsec/IP филтрирање

### Примање само на IPsec пакети

Овој пример служи само за конфигурација на стандардна политика.

#### Стандардна политика:

- IPsec/IP Filtering (IPsec/IP филтрирање): Enable (Овозможи)
- Access Control (Контрола на пристап): IPsec
- Authentication Method (Метод на автентикација): Pre-Shared Key (Претходно споделен клуч)
- Pre-Shared Key (Претходно споделен клуч): Внесете до 127 знаци.

#### Политика на група:

Не конфигурирајте.

### Примање на податоци за печатење и поставки за печатач

Со овој пример може да комуницирате со податоците на печатачот и конфигурацијата на печатачот од одредени услуги.

#### Стандардна политика:

- IPsec/IP Filtering (IPsec/IP филтрирање): Enable (Овозможи)
- Access Control (Контрола на пристап): Refuse Access (Одбиј пристап)

#### Политика на група:



## Безбедносни поставки

- Enable this Group Policy (Овозможи ја оваа политика на група):** Штиклирајте го квадратчето.
- Access Control (Контрола на пристап):** Permit Access (Дозволи пристап)
- Remote Address(Host) (Далечинска адреса (Домаќин)):** IP адреса на клиент
- Method of Choosing Port (Метод на избирање порта):** Service Name (Име на услуга)
- Service Name (Име на услуга):** Штиклирајте го квадратчето за ENPC, SNMP, HTTP (Local) (HTTP (Локално)), HTTPS (Local) (HTTPS (локално)) и RAW (Port9100) (RAW (порта9100)).

### Добивање пристап само од одредена IP адреса

Овој пример овозможува со одредена IP адреса да пристапите до печатачот.

### Стандардна политика:

- IPsec/IP Filtering (IPsec/IP филтрирање):** Enable (Овозможи)
- Access Control (Контрола на пристап):** Refuse Access (Одбиј пристап)

### Политика на група:

- Enable this Group Policy (Овозможи ја оваа политика на група):** Штиклирајте го квадратчето.
- Access Control (Контрола на пристап):** Permit Access (Дозволи пристап)
- Remote Address(Host) (Далечинска адреса (Домаќин)):** IP адреса на клиентот на администраторот

#### *Забелешка:*

*Без разлика на конфигурацијата на политиката, клиентот ќе може да пристапи до и да го конфигурира печатачот.*

## Користење на SNMPv3 протокол

### За SNMPv3

SNMP е протокол којшто изведува надгледување и контрола за да собира информации од уредите поврзани со мрежата. SNMPv3 е верзијата на функција за менаџирање со безбедноста којашто е подобрена.

Кога употребувате SNMPv3, може да биде докажана автентичноста и енкрипцијата на надгледувањето на состојбата и промените на поставките во SNMP комуникацијата (пакетот) за да може да се заштити SNMP комуникацијата (пакетот) од ризици по мрежата како што се прислушување, имитирање и менување.

### Конфигурирање на SNMPv3

Ако печатачот го поддржува SNMPv3 протоколот, може да ги следите и да ги контролирате пристапите до печатачот.

1

Пристапете до Web Config и изберете **Services (Услуги) > Protocol (Протокол)**.

## Безбедносни поставки

- 2 Внесете вредност за секоја ставка од **SNMPv3 Settings (SNMPv3 поставки)**.
- 3 Кликнете на **Next (Следно)**.  
Се прикажува порака за потврда.
- 4 Кликнете на **ОК (Во ред)**.  
Печатачот е ажуриран.

### Поврзани информации

- ➔ „Пристапување до Web Config“ на страница 20
- ➔ „Ставки за поставка на SNMPv3“ на страница 50

## Ставки за поставка на SNMPv3

**EPSON**
**FX-890IIN**

[Administrator Logout](#)

Status

[Product Status](#)

[Network Status](#)

Network Settings

Network Security Settings

Services

[Protocol](#)

Administrator Settings

Communication Timeout (sec) : 120

---

SNMPv1/v2c Settings

Enable SNMPv1/v2c

Access Authority : Read/Write

Community Name (Read Only) : public

Community Name (Read/Write) :

---

SNMPv3 Settings

Enable SNMPv3

User Name : admin

Authentication Settings

Algorithm : MD5

Password :

Confirm Password :

Encryption Settings

Algorithm : DES

Password :

Confirm Password :

Context Name : EPSON

Ставки	Поставки и објаснувања
Enable SNMPv3 (Овозможете SNMPv3)	SNMPv3 е овозможено ако е штиклирано квадратчето.
User Name (Корисничко име)	Внесете од 1 до 32 знаци со користење на знаци од 1 бајт.
Authentication Settings (Поставки за автентикација)	
Algorithm (Алгоритам)	Изберете алгоритам за автентикација.

**Безбедносни поставки**

Ставки	Поставки и објаснувања
Password (Лозинка)	Внесете од 8 до 32 знаци во ASCII (0x20–0x7E).
Confirm Password (Потврдете лозинка)	Внесете ја лозинката којашто сте ја конфигурирале за потврда.
Encryption Settings (Поставки за енкрипција)	
Algorithm (Алгоритам)	Изберете алгоритам за енкрипција.
Password (Лозинка)	Внесете од 8 до 32 знаци во ASCII (0x20–0x7E).
Confirm Password (Потврдете лозинка)	Внесете ја лозинката којашто сте ја конфигурирале за потврда.
Context Name (Име на контекст)	Внесете од 1 до 32 знаци со користење на знаци од 1 бајт.

**Поврзани информации**

➔ [„Конфигурирање на SNMPv3“ на страница 49](#)

---

## Решавање проблеми

---

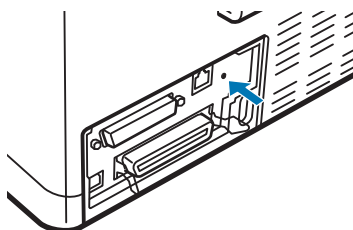
### Проверка на дневниците за серверски и мрежен уред

Доколку се појавил проблем со мрежната конекција, причината за тоа може да ја идентификувате со проверување на дневниците за серверот за пошта или серверот LDAP, или пак, статусот со употреба на системските дневници за мрежниот уред, како што се рутерот или командите.

### Печатење на листа за статус на мрежа

Може да ги отпечатите и да ги проверите деталните информации за мрежата.

- 1 Вметнете хартија.
- 2 Задржете го притиснато копчето за листа на Статус околу три секунди.  
Се печатат листите за статус на мрежа.



### Иницијализација на поставките за мрежата

---

#### Обновување на мрежните поставки од печатачот

Може да ги вратите мрежните поставки на нивните почетни вредности.

- 1 Исклучете го печатачот.
- 2 Задржете го притиснато копчето за листа на Статус додека го вклучувате печатачот.

---

#### Враќање на мрежните поставки со користење на EpsonNet Config

Може да ги вратите мрежните поставки на нивните почетни вредности со користење на EpsonNet Config.

## Решавање проблеми

- 1 Стартувајте EpsonNet Config.
- 2 Изберете го печатачот за којшто сакате да ги вратите мрежните поставки.
- 3 Кликнете со десно копче на името на печатачот, а потоа изберете **Default Settings (Стандардни поставки) > Network Interface (Мрежен интерфејс)**.
- 4 Кликнете на **ОК (Во ред)** на екранот за потврда.
- 5 Кликнете на **ОК (Во ред)**.

## Проверување на комуникацијата помеѓу уреди и компјутери

### Проверување на конекцијата со користење на команда Ping

Може да користите Ping команда за да се осигурате дека компјутерот е поврзан со печатачот. Следете ја постапката опишана подолу за да ја проверите конекцијата со помош на Ping команда.

- 1 Проверете ја IP адресата на печатачот за конекцијата којашто сакате да ја проверите.  
Може да ја проверите од колоната **IP Address (IP адреса)** од листата за статус на мрежа.
- 2 Се прикажува екранот за брза команда на компјутерот.
  - Windows 10  
Кликнете со десен клик на копчето за стартување или притиснете го и задржете го, а потоа изберете **Command Prompt (Командна околина)**.
  - Windows 8.1/Windows 8/Windows Server 2012 R2/Windows Server 2012  
Се прикажува екранот за апликација, а потоа изберете **Command Prompt (Командна околина)**.
  - Windows 7/Windows Server 2008 R2/Windows Vista/Windows Server 2008 или постара  
Кликнете на почетното копче, изберете **All Programs (Сите програми)** или **Programs (Програми) > Accessories (Додатоци) > Command Prompt (Командна околина)**.
- 3 Внесете го следново во командната линија, а потоа притиснете на Enter.  
ping 192.0.2.111 (Ако IP адресата на компјутерот што сакате да го проверите е 192.0.2.111)
- 4 Ако следново е прикажано, потврдата е завршена. Затворете ја **Command Prompt (Командна околина)**.

Ping статистика за 192.0.2.111:

Пакети: Испратени = 4, Примени = 4, Загубени = 0 (0% загуба),

Време на одзив: (ms):

Минимално = 0ms, Максимално = 0ms, Просечно = 0ms

## Проблеми со користење на мрежен софтвер

### Не може да се пристапи до Web Config

#### Дали IP адресата на печатачот е правилно конфигурирана?

Конфигурирајте ја IP адресата со користење на EpsonNet Config или контролната табла на печатачот. Може да ги потврдите информациите за тековната поставка со лист за статус на мрежа или од контролната табла на печатачот.

#### Дали вашиот пребарувач ги поддржува групните енкрипции за Јачина на енкрипција за SSL/TLS?

Групните енкрипции за Јачина на енкрипција за SSL/TLS се следниве. До Web Config може да се пристапи само во пребарувач што ги поддржува следниве групни енкрипции. Проверете ја поддршката за енкрипција на пребарувачот.

- 80-битна: AES256/AES128/3DES
- 112-битна: AES256/AES128/3DES
- 128-битна: AES256/AES128
- 192-битна: AES256
- 256-битна: AES256

#### Пораката „Застарено“ се прикажува кога сакате да пристапите до Web Config со користење на SSL комуникација (https).

Ако сертификатот е застарен, повторно добијте го сертификатот. Ако се прикаже пораката пред датумот на истекување, погрижете се датумот на печатачот да биде правилно конфигуриран.

#### Се прикажува пораката „Името на безбедносниот сертификат не се совпаѓа...“ кога сакате да пристапите до Web Config со користење на SSL комуникација (https).

IP адресата на печатачот внесена за Заедничко име за креирање на самопотпишан сертификат или CSR не се совпаѓа со адресата внесена во пребарувачот. Добијте го и повторно внесете го сертификатот или променете го името на печатачот.

#### На печатачот се пристапува преку прокси сервер.

Ако користите прокси сервер со печатачот, треба да ги конфигурирате поставките за прокси на пребарувачот.

Изберете **Control Panel (Контролна табла) > Network and Internet (Мрежа и интернет) > Internet Options (Опции за интернет) > Connections (Конекции) > LAN settings (Параметри на ЛАН) > Proxy server (Прокси-сервер)**, а потоа конфигурирајте да не се користи прокси серверот за локални адреси.

Пример:

192.168.1.\*: Локална адреса 192.168.1.XXX, подмрежна маска 255.255.255.0

192.168.\*.\*: Локална адреса 192.168.XXX.XXX, подмрежна маска 255.255.0.0

## Решавање проблеми

### Поврзани информации

- ➔ „Пристапување до Web Config“ на страница 20
- ➔ „Назначување IP адреса со помош на EpsonNet Config“ на страница 14

---

## Име на модел и/или IP адреса не се прикажани на EpsonNet Config

Дали сте избрале **Блокирај**, **Откажи** или **Исклучи** кога е прикажан безбедносен екран Windows или екран на заштитен сид?

Ако изберете **Block (Блокирај)**, **Cancel (Откажи)** или **Shut down (Исклучи)**, IP адресата и името на моделот нема да се прикажат на EpsonNet Config или EpsonNet Setup.

За да го поправите ова, регистрирајте го EpsonNet Config како исклучок со користење на Windows заштитен сид и комерцијален безбедносен софтвер. Ако користите антивирус или безбедносен програм, затворете го и обидете се да го користите EpsonNet Config.

Дали поставката за прекин на грешка во комуникација е премногу кратка?

Активирајте го EpsonNet Config и изберете **Tools (Алатки) > Options (Опции) > Timeout (Прекин)**, а потоа зголемете ја должината на времето за поставката **Communication Error (Грешка при комуникација)**. Имајте предвид дека ако го направите ова EpsonNet Config може да функционира побавно.

## Решавање проблеми за напредна безбедност

---

### Враќање на безбедносните поставки

Кога утврдувате високо безбедна средина како IPsec/IP филтрирање, може да не бидете во можност да комуницирате со уредите поради неправилни поставки или проблеми со уредот или серверот. Во тој случај, вратете ги безбедносните поставки за повторно да ги направите поставките за уредот или за да ви се дозволи времена употреба.

---

### Исклучување на безбедносната функција од печатачот

Може да го исклучите IPsec/IP филтрирањето од печатачот.

- 1 Осигурете се дека е ставена хартија.
- 2 Притискајте ги копчињата **Menu (Pitch и Tear Off/Bin)** додека печатачот еднаш не испушти звук и не се запалат сијаличките **Menu** (двете сијалички **Tear Off/Bin**).  
  
Печатачот влегува во режим на почетни поставки и печати порака со која ве известува да го изберете јазикот за менито за почетни поставки. Јазикот кој е подвлечен ја прикажува тековната поставка.
- 3 Ако јазикот што го сакате не е избран, притискајте го копчето **Item↓ (Font)** додека отпечатокот не го покаже јазикот што го сакате.
- 4 Притиснете го копчето **Set (Tear Off/Bin)** за да го изберете саканиот јазик.

## Решавање проблеми

- 5** Ако сакате да ги отпечатите тековните поставки, притиснете го копчето **Set**. Ако сакате да го прескокнете печатењето на тековните поставки, притиснете го копчето **Item**↓ или копчето **Item**↑.

Печатачот го печати првото мени и тековната вредност на менито.

- 6** Притиснете го копчето **Item**↓ или копчето **Item**↑ за да ги изберете параметрите на менито на **IPsec/IP Filtering**. Притиснете го копчето **Set** за да поминете низ вредностите во рамки на избраниот параметар додека не го најдете **Off**.

- 7** Откако ќе завршите со поставките, притиснете ги копчињата **Menu (Pitch и Tear Off/Bin)**.

Сијаличките **Menu** (двете сијалички **Tear Off/Bin**) се исклучуваат и печатачот излегува од режимот на почетни поставки.

Поставките што сте ги направиле се зачувуваат како нова вредност.

### **Забелешка:**

Ако го исклучите печатачот пред да излезете од режимот на почетни поставки, сите промени што можеби сте ги направиле се откажуваат и не се зачувуваат.

---

## Враќање на безбедносната функција со користење на Web Config

Може да ја оневозможите функцијата ако можете да пристапите на уредот од компјутер.

### Оневозможување на IPsec/IP филтрирање со користење на Web Config

- 1** Пристапете до Web Config и изберете **Network Security Settings (Поставки за безбедност на мрежа) > IPsec/IP Filtering (IPsec/IP филтрирање) > Basic (Основно)**.
- 2** Изберете **Disable (Оневозможи)** за **IPsec/IP Filtering (IPsec/IP филтрирање)** во **Default Policy (Стандардна политика)**.
- 3** Кликнете на **Next (Следно)**, а потоа отстранете го **Enable this Group Policy (Овозможи ја оваа политика на група)** за сите политики на групи.
- 4** Кликнете на **OK (Во ред)**.

### Поврзани информации

➔ [„Пристапување до Web Config“ на страница 20](#)

---

## Проблеми со користење на функциите за безбедност на мрежа

### Сте го заборавиле претходно–споделениот клуч

Повторно конфигурирајте го клучот со користење на Web Config.

За да го промените клучот, пристапете до Web Config и изберете **Network Security Settings (Поставки за безбедност на мрежа) > IPsec/IP Filtering (IPsec/IP филтрирање) > Basic (Основно) > Default Policy (Стандардна политика)** или **Group Policy (Политика на група)**.



## Решавање проблеми

### Поврзани информации

➔ „Пристапување до Web Config“ на страница 20

## Не може да комуницирате со IPsec комуникација

Дали користите неподдржан алгоритам за поставките на компјутерот?

Печатачот ги поддржува следниве алгоритми.

Безбедносни методи	Алгоритми
Алгоритам за енкрипција	AES-CBC 128,AES-CBC 192,AES-CBC 256,3DES-CBC,DES-CBC
Хеш алгоритам	SHA-1,SHA2-256,SHA2-384,SHA2-512,MD5
Алгоритам за размена на клучеви	Diffi e-Hellman Group2,Diffi e-Hellman Group1*,Diffi e-Hellman Group14* Elliptic Curve Diffi e- Hellman P-256*,Elliptic Curve Diffi e-Hellman P-384*

\*Достапните методи може да се разликуваат во зависност од моделите.

### Поврзани информации

➔ „Комуникација со енкрипција со помош на IPsec/IP филтрирање“ на страница 40

## Одненадеж не може да комуницирате

Дали IP адресата на печатачот е неважечка или е променета?

Оневозможете го IPsec од контролната табла на печатачот.

Ако DHCP е застарен, рестартирањето или IPv6 адресата е застарена или не е добиена, тогаш IP адресата регистрирана за Web Config на печатачот (**Network Security Settings (Поставки за безбедност на мрежа) > IPsec/IP Filtering (IPsec/IP филтрирање) > Basic (Основно) > Group Policy (Политика на група) > Local Address(Printer) (Локална адреса (Печатач))**) може да не биде пронајдена. Користете статична IP адреса.

Дали IP адресата на компјутерот е неважечка или е променета?

Оневозможете го IPsec од контролната табла на печатачот.

Ако DHCP е застарен, рестартирањето или IPv6 адресата е застарена или не е добиена, тогаш IP адресата регистрирана за Web Config на печатачот (**Network Security Settings (Поставки за безбедност на мрежа) > IPsec/IP Filtering (IPsec/IP филтрирање) > Basic (Основно) > Group Policy (Политика на група) > Remote Address(Host) (Далечинска адреса (Домаќин))**) може да не биде пронајдена. Користете статична IP адреса.

### Поврзани информации

➔ „Пристапување до Web Config“ на страница 20

➔ „Комуникација со енкрипција со помош на IPsec/IP филтрирање“ на страница 40

## Не може да креирате безбедна порта за IPP печатење

Дали правилниот сертификат е наведен како сертификат на сервер за SSL/TLS комуникација?

Ако наведениот сертификат не е точен, креирањето на портата може да биде неуспешно. Осигурете се дека го користите правилниот сертификат.

## Решавање проблеми

Дали ИС сертификатот којшто е внесен во компјутерот има пристап до печатачот?

Ако ИС сертификатот не е внесен во компјутерот, креирањето на портата може да биде неуспешно. Осигурете се дека сте го внеле ИС сертификатот.

**Поврзани информации**

➔ „Пристапување до Web Config“ на страница 20

## Не може да се поврзете откако ќе го конфигурирате IPsec/IP филтрирањето

Поставената вредност може да не е точна.

Оневозможете го IPsec/IP филтрирањето од контролната табла на печатачот. Поврзете ги печатачот и компјутерот и повторно направете ги поставките за IPsec/IP филтрирање.

**Поврзани информации**

➔ „Комуникација со енкрипција со помош на IPsec/IP филтрирање“ на страница 40

---

## Проблеми со користење на дигитален сертификат

### Не може да го увезете потпишаниот ИС сертификат

Дали потпишаниот ИС сертификат и информациите на CSR се совпаѓаат?

Ако потпишаниот ИС сертификат и CSR не ги споделуваат истите информации, не може да го увезете CSR. Проверете го следново:

- Дали се обидувате да го увезете сертификатот на уред којшто ги нема истите информации?

Проверете ги информациите на CSR па потоа увезете го сертификатот на уред којшто ги има истите информации.

- Дали сте го презапишале CSR зачуван во печатачот откако сте го испратиле CSR на издавачот на сертификати?

Повторно добијте го потпишаниот ИС сертификат со CSR.

Дали потпишаниот ИС сертификат е поголем од 5KB?

Не може да увезете потпишан ИС сертификат поголем од 5KB.

Дали лозинката за увезување на сертификатот е точна?

Ако сте ја заборавиле лозинката, не може да го увезете сертификатот.

**Поврзани информации**

➔ „Увезување на ИС потпишан сертификат“ на страница 37

### Не може да го ажурирате самопотпишаниот сертификат

Дали сте внеле Заедничко име?

Мора да внесете Common Name (Заедничко име).

## Решавање проблеми

Дали неподдржани знаци се внесени во Заедничко име? На пример, јапонскиот јазик не е поддржан.

Внесете од 1 до 128 знака од IPv4, IPv6, име на главен компјутер или FQDN формат во ASCII (0x20–0x7E).

Дали има записка или празно место во Заедничко име?

Ако има записка, **Common Name (Заедничко име)** е одделено од таа точка. Ако има само празно место пред или по записката, настанува грешка.

### Поврзани информации

➔ [„Ажурирање на самопотпишан сертификат“ на страница 39](#)

## Не може да креирате CSR

Дали сте внеле Заедничко име?

Мора да внесете **Common Name (Заедничко име)**.

Дали неподдржани знаци се внесени во Заедничко име, Организација, Организациона единица, Локалитет, Држава/Покраина? На пример, јапонскиот јазик не е поддржан.

Внесете знаци од IPv4, IPv6, име на главен компјутер или FQDN формат во ASCII (0x20–0x7E).

Дали има записка или празно место во Заедничко име?

Ако има записка, **Common Name (Заедничко име)** е одделено од таа точка. Ако има само празно место пред или по записката, настанува грешка.

### Поврзани информации

➔ [„Добивање на ИС потпишан сертификат“ на страница 35](#)

## Се прикажува предупредување во врска со дигитален сертификат

Пораки	Причина/Што да направите
Enter a Server Certificate. (Внесете сертификат за сервер.)	<p><b>Причина:</b> Не сте избрале датотека за увезување.</p> <p><b>Што да направите:</b> Изберете датотека и кликнете на Увези.</p>
CA Certificate 1 is not entered. (ИС сертификатот 1 не е внесен.)	<p><b>Причина:</b> ИС сертификатот 1 не е внесен, а внесен е само ИС сертификатот 2.</p> <p><b>Што да направите:</b> Првин внесете го ИС сертификатот 1.</p>
Invalid value below. (Неважечка вредност подолу.)	<p><b>Причина:</b> Има несоодветни знаци во патеката на датотеката и/или лозинката.</p> <p><b>Што да направите:</b> Погрижете се знаците да бидат внесени правилно за ставката.</p>

## Решавање проблеми

Пораки	Причина/Што да направите
Invalid date and time. (Неважечки датум и време.)	<p><b>Причина:</b> Датумот и времето на печатачот не се поставени.</p> <p><b>Што да направите:</b> Изберете датум и време со користење на Web Config или Epson Device Admin.</p>
Invalid password. (Неважечка лозинка.)	<p><b>Причина:</b> Одредената лозинка за ИС сертификатот и внесената лозинка не се совпаѓаат.</p> <p><b>Што да направите:</b> Внесете ја точната лозинка.</p>
Invalid file. (Неважечка датотека.)	<p><b>Причина:</b> Не внесувате датотека за сертификат во X509 формат.</p> <p><b>Што да направите:</b> За повеќе информации за сертификатот, погледнете ја интернет страницата на издавачот на сертификати.</p>
	<p><b>Причина:</b> Датотеката којашто сте ја внеле е премногу долга. Максималната големина на датотеката е 5KB.</p> <p><b>Што да направите:</b> Ако ја изберете точната датотека, сертификатот може да биде оштетен или фабрикуван.</p>
	<p><b>Причина:</b> Синцирот којшто се содржи во сертификатот е неважечки.</p> <p><b>Што да направите:</b> За повеќе информации за сертификатот, погледнете ја интернет страницата на издавачот на сертификати.</p>
Cannot use the Server Certificates that include more than three CA certificates. (Не може да се користат сертификатите за сервер во кои се вклучени повеќе од три ИС сертификати.)	<p><b>Причина:</b> Датотеката на сертификатот во PKCS#12 формат содржи повеќе од 3 ИС сертификати.</p> <p><b>Што да направите:</b> Увезете ги сите сертификати конвертирајќи ги од PKCS#12 формат во PEM формат или увезете ја датотеката на сертификатот во PKCS#12 формат којашто содржи до 2 ИС сертификати.</p>
The certificate has expired. Check if the certificate is valid, or check the date and time on your printer. (Сертификатот е истечен. Проверете дали сертификатот е важечки или проверете ги датумот и времето на вашиот печатач.)	<p><b>Причина:</b> Сертификатот е застарен.</p> <p><b>Што да направите:</b></p> <ul style="list-style-type: none"> <li><input type="checkbox"/> Ако сертификатот е застарен, добијте го и увезете го новиот сертификат.</li> <li><input type="checkbox"/> Ако сертификатот не е застарен, погрижете се датумот и времето на печатачот да бидат поставени правилно.</li> </ul>

## Решавање проблеми

Пораки	Причина/Што да направите
Private key is required. (Потребен е приватен клуч.)	<p><b>Причина:</b> Нема спарен приватен клуч со сертификатот.</p> <p><b>Што да направите:</b></p> <ul style="list-style-type: none"> <li><input type="checkbox"/> Ако сертификатот е во PEM/DER формат и е добиен од CSR со користење на компјутер, наведете ја датотеката за приватен клуч.</li> <li><input type="checkbox"/> Ако сертификатот е во PKCS#12 формат и е добиен од CSR со користење на компјутер, креирајте датотека којашто го содржи приватниот клуч.</li> </ul>
	<p><b>Причина:</b> Повторно сте го увезле PEM/DER сертификатот добиен од CSR со користење на Web Config.</p> <p><b>Што да направите:</b> Ако сертификатот е во PEM/DER формат и е добиен од CSR со користење на Web Config, може да го увезете само еднаш.</p>
Setup failed. (Поставувањето не успеа.)	<p><b>Причина:</b> Не може да ја завршите конфигурацијата затоа што комуникацијата помеѓу печатачот и компјутерот е неуспешна или датотеката не може да биде прочитана поради одредени грешки.</p> <p><b>Што да направите:</b> Откако ќе ги проверите конкретната датотека и комуникацијата, повторно увезете ја датотеката.</p>

## Поврзани информации

➔ [„Во врска со дигиталната сертификација“ на страница 35](#)

## Сте го избришале ИС потпишаниот сертификат по грешка

### Има ли резервна датотека за сертификатот?

Ако ја имате резервната датотека, повторно внесете го сертификатот.

Ако добиете сертификат со користење на CSR креиран од Web Config, не може повторно да го внесете избришаниот сертификат. Креирајте CSR и добијте нов сертификат.

## Поврзани информации

➔ [„Бришење на ИС потпишан сертификат“ на страница 38](#)

➔ [„Увезување на ИС потпишан сертификат“ на страница 37](#)

---

## Додаток

# Вовед во мрежен софтвер

Со следново се опишува софтверот со кој се конфигурира и менаџира со уреди.

---

## Epson Device Admin

Epson Device Admin е апликација со којашто може да инсталирате уреди на мрежата и потоа да ги конфигурирате и да ги уредувате. Може да се стекнете со детални информации за уредите како што се статусот и потрошните материјали, испраќање известувања за тревоги и создавање извештаи за употребата на уредот. Исто така, може да направите образец којшто ги содржи ставките за поставки и да го примените на други уреди како заеднички поставки. Може да ја преземете Epson Device Admin од интернет страната за поддршка на Epson. За повеќе информации, погледнете ја документацијата или помошта на Epson Device Admin.

## Активирање на Epson Device Admin (само за Windows)

Изберете **All Programs (Сите програми) > EPSON > Epson Device Admin > Epson Device Admin**.

**Забелешка:**

Ако се прикаже предупредувањето за заштитен суд, дозволете пристап за Epson Device Admin.

---

## EpsonNet Print

EpsonNet Print е софтвер за печатење на TCP/IP мрежа. Има функции и рестрикции наведени подолу.

- Статусот на печатачот се прикажува на екранот на ред за чекање
- Ако ја промените IP адресата на печатачот со DHCP, печатачот и понатаму ќе се детектира.
- Може да користите печатач лоциран на различен сегмент на мрежа.
- Може да печатите со користење на еден од разните протоколи.
- IPv6 адресата не е поддржана.

---

## EpsonNet SetupManager

EpsonNet SetupManager е софтвер за креирање на пакет за едноставна инсталација на печатач, како на пример инсталирање на драјвер за печатач, инсталирање на EPSON Status Monitor и креирање на порта за печатач. Со овој софтвер администраторот може да креира единствени пакети на софтвер и да ги дистрибуира на групи.

За повеќе информации, посетете ја регионалната интернет страница на Epson.