

Omrežni vodič

Vsebina

Vsebina

Avtorske pravice

Blagovne znamke

O tem priročniku

Oznake in simboli.	6
Opisi, uporabljeni v teh navodilih za uporabo.	6
Omembe operacijskih sistemov.	6

Uvod

Ročna komponenta.	8
Definicija izrazov, uporabljenih v tem vodniku.	8

Priprava

Potek nastavitve tiskalnika.	10
Uvod v povezovanje tiskalnika.	10
Nastavitve povezave s strežnikom/z odjemalcem.	11
Nastavitve povezave v omrežju enakovrednih	11
Priprava povezave za omrežje.	11
Zbiranje informacij o nastavitvi povezave.	11
Specifikacije tiskalnika.	12
Vrsta dodelitve naslova IP.	12
Način za nastavitve omrežne povezave.	12
Namestitve EpsonNet Config.	13
Izvajanje EpsonNet Config.	13

Povezava

Vzpostavitev povezave z omrežjem.	14
Vzpostavitev povezave z lokalnim omrežjem	14
Dodelitev naslova IP s programom EpsonNet Config.	14
Vzpostavljanje povezave z omrežjem z namestitvenim programom.	18

Nastavitve funkcije

Web Config (spletna stran naprave).	20
---	----

Opis aplikacije Web Config.	20
Dostop do aplikacije Web Config.	20
Uporaba funkcij tiskanja.	21
Zahteva za tiskanje v omrežju.	21
Nastavitve gonilnika tiskalnika s povezavo s strežnikom/z odjemalcem.	21
Nastavitve gonilnika tiskalnika za povezavo v omrežju enakovrednih.	26

Varnostne nastavitve

Varnostne nastavitve in preprečevanje nevarnosti.	28
Nastavitve varnostne funkcije.	29
Konfiguriranje skrbniškega gesla.	29
Konfiguriranje skrbniškega gesla z aplikacijo Web Config.	29
Upravljanje protokolov in storitev.	30
Upravljanje protokolov.	30
Komunikacija SSL/TLS s tiskalnikom.	34
O digitalnem potrdilu.	35
Pridobitev in uvoz potrdila s podpisom overitelja.	35
Brisanje potrdila s podpisom overitelja digitalnih potrdil.	38
Posodobitev samopodpisanega potrdila.	39
Šifrirana komunikacija z IPsec/filtriranjem IP.	40
O IPsec/filtriranju IP.	40
Konfiguriranje privzetega pravilnika.	40
Konfiguriranje pravilnika skupine.	42
Primeri konfiguracije IPsec/filtriranja IP.	47
Uporaba protokola SNMPv3.	48
Več informacij o protokolu SNMPv3.	48
Konfiguriranje protokola SNMPv3.	48

Odpravljanje težav

Preverjanje dnevnika za strežnik in omrežno napravo.	51
Tiskanje lista s stanjem omrežja.	51
Inicializacija omrežnih nastavitvev.	51
Obnovitev nastavitvev omrežja v tiskalniku.	51
Obnovitev nastavitvev omrežja s programom EpsonNet Config.	51
Preverjanje komunikacije med napravami in računalniki.	52
Preverjanje povezave z ukazom »ping«.	52

Vsebina

Težave pri uporabi programske opreme omrežja	53
Ni mogoče dostopati do aplikacije Web Config	53
Ime modela in naslov IP nista prikazana v programu EpsonNet Config.	54
Odpravljanje težav za dodatno varnost.	54
Obnovitev varnostnih nastavitev.	54
Onemogočanje varnostne funkcije iz tiskalnika.	54
Obnovitev varnostne funkcije z aplikacijo Web Config.	55
Težave pri uporabi varnostnih funkcij omrežja	55
Težave pri uporabi digitalnega potrdila.	57

Dodatek

Predstavitev programske opreme omrežja.	61
Epson Device Admin.	61
EpsonNet Print.	61
EpsonNet SetupManager.	61

Avtorske pravice

Avtorske pravice

Brez predhodnega pisnega dovoljenja družbe Seiko Epson Corporation ni dovoljeno nobenega dela te publikacije razmnoževati, shraniti v sistemu za upravljanje dokumentov ali prenašati v kakršni koli obliki ali na kakršen koli način, elektronsko, mehansko, s fotokopiranjem, snemanjem ali drugače. Uporaba informacij v tem dokumentu vam ne daje nobenih patentnih pravic. Prav tako se ne prevzema nobena odgovornost za škodo, ki je posledica uporabe informacij v tem dokumentu. Informacije v tem dokumentu so namenjene samo za uporabo tega izdelka Epson. Epson ni odgovoren za uporabo teh informacij v povezavi z drugimi izdelki.

Družba Seiko Epson Corporation in njena lastniško povezana podjetja niso kupcu tega izdelka ali tretjim osebam odgovorna za škodo, izgube ali stroške, ki jih kupec ali tretje osebe utrpijo kot posledico nesreče, napačne uporabe ali zlorabe tega izdelka, nedovoljenih sprememb, popravil ali dopolnitev tega izdelka oziroma (razen v ZDA) ravnanja, ki ni skladno z navodili družbe Seiko Epson Corporation za uporabo in vzdrževanje.

Seiko Epson Corporation in njegova lastniško povezana podjetja niso odgovorni za škodo ali težave, ki so posledica uporabe dodatne opreme ali potrošnih izdelkov, ki jih družba Epson ni označila kot izvirne izdelke Epson ali odobrene izdelke Seiko Epson Corporation.

Seiko Epson Corporation ne odgovarja za kakršno koli škodo, ki je posledica elektromagnetnih motenj, ki se pojavijo ob uporabi kakršnih koli vmesniških kablov, razen tistih, ki jih družba Epson označi kot odobrene izdelke Seiko Epson Corporation.

© 2017 Seiko Epson Corporation

Vsebina tega priročnika in specifikacije tega izdelka se lahko spremenijo brez predhodnega obvestila.

Blagovne znamke

Blagovne znamke

- ❑ EPSON® je registrirana blagovna znamka, EPSON EXCEED YOUR VISION in EXCEED YOUR VISION pa sta blagovni znamki družbe Seiko Epson Corporation.
- ❑ Independent JPEG Group je delno osnovan na delu skupine Epson Scan 2.
- ❑ Google Cloud Print™, Chrome™, Chrome OS™, in Android™ so blagovne znamke podjetja Google Inc.
- ❑ Microsoft®, Windows®, Windows Server®, in Windows Vista® so registrirane blagovne znamke družbe Microsoft Corporation.
- ❑ IBM je registrirana blagovna znamka družbe International Business Machines Corporation.
- ❑ Splošno obvestilo: Imena drugih izdelkov so v tem dokumentu uporabljena zgolj za namene prepoznavanja in so lahko blagovne znamke svojih lastnikov. Epson se odreka vsem pravicam do teh znamk.

O tem priročniku

Oznake in simboli

**Previdno:**

Navodila, ki jih morate upoštevati, da se izognete telesnim poškodbam.

**Pomembno:**

Navodila, ki jih morate upoštevati, da se izognete poškodbam opreme.

Opomba:

Navodila, ki opozarjajo na uporabne nasvete in omejitve glede upravljanje tiskalnika.

Povezane informacije

➔ Če kliknete to ikono, boste preusmerjeni na povezane informacije.

Opisi, uporabljeni v teh navodilih za uporabo

Ilustracije tiskalnika, uporabljene v teh navodilih, so zgolj simbolične. Čeprav obstajajo manjše razlike med posameznimi modeli, je način delovanja identičen.

Omembe operacijskih sistemov

Windows

V tem priročniku se izrazi, kot so »Windows 10«, »Windows 8.1«, »Windows 8«, »Windows 7«, »Windows Vista«, »Windows XP«, »Windows Server 2012 R2«, »Windows Server 2012«, »Windows Server 2008 R2«, »Windows Server 2008«, »Windows Server 2003 R2« in »Windows Server 2003« nanašajo na te operacijske sisteme. Izraz »Windows« se uporablja za vse različice.

- Microsoft® Operacijski sistem Windows® 10
- Microsoft® Operacijski sistem Windows® 8.1
- Microsoft® Operacijski sistem Windows® 8
- Microsoft® Operacijski sistem Windows® 7
- Microsoft® Operacijski sistem Windows Vista®
- Microsoft® Operacijski sistem Windows® XP
- Microsoft® Operacijski sistem Windows® XP Professional x64 Edition
- Microsoft® Operacijski sistem Windows Server® 2012 R2

O tem priročniku

- Microsoft® Operacijski sistem Windows Server® 2012
- Microsoft® Operacijski sistem Windows Server® 2008 R2
- Microsoft® Operacijski sistem Windows Server® 2008
- Microsoft® Operacijski sistem Windows Server® 2003 R2
- Microsoft® Operacijski sistem Windows Server® 2003

Uvod

Ročna komponenta

Ta priročnik vsebuje navodila za povezavo tiskalnika v omrežje in obsega informacije o potrebnih nastavitvah za uporabo funkcij.

Preberite *Navodila za uporabo*, v katerem boste izvedeli več o uporabi funkcij.

Priprava

Razloženi so postopki za nastavitve naprav in programska oprema za upravljanje.

Povezava

Razložen je postopek povezovanja tiskalnika z omrežjem.

Nastavitve funkcije

Razložene so nastavitve za tiskanje.

Varnostne nastavitve

Razložene so varnostne nastavitve, kot je nastavitve gesla skrbnika in nadzor protokola.

Odpravljanje težav

Razložena je inicializacija nastavitve in odpravljanje težav v omrežju.

Definicija izrazov, uporabljenih v tem vodniku

V tem vodniku so uporabljeni naslednji izrazi.

Skrbnik

Oseba, odgovorna za namestitve in nastavitve naprave ali omrežja v pisarni oz. podjetju. V majhnih podjetjih je skrbnik lahko odgovoren tako za upravljanje naprav kot omrežja. V velikih podjetjih so skrbniki odgovorni za omrežje ali naprave v skupini enot določenega oddelka oz. divizije in skrbijo za nastavitve zunanje komunikacije, kot je na primer internet.

Skrbnik omrežja

Oseba, odgovorna za nadzor omrežne komunikacije. Oseba, ki je nastavila usmerjevalnik, strežnik proxy, strežnik DNS in e-poštni strežnik za nadzor komunikacije v internetu ali omrežju.

Uporabnik

Oseba, ki uporablja naprave, kot so tiskalniki.

Povezava strežnik-odjemalec (skupna raba tiskalnika prek strežnika Windows)

Povezava, ki ponazarja, da je tiskalnik povezan s strežnikom Windows prek omrežja ali kabla USB. Čakalno vrsto za tiskanje, nastavljeno v strežniku, lahko dodate v skupno rabo. Komunikacija med tiskalnikom in računalnikom poteka prek strežnika in tiskalnik je nadzorovan v strežniku.

Povezava v omrežju enakovrednih (neposredno tiskanje)

Povezava, ki ponazarja, da sta tiskalnik in računalnik z omrežjem povezana prek zvezdišča ali dostopne točke, tiskalniški posel pa lahko zaženete neposredno iz računalnika.

Uvod

Web Config (spletna stran naprave)

Spletni strežnik, ki je vgrajen v napravo. Imenuje se Web Config. V njem si lahko prek brskalnika ogledate in spremenite stanje naprave.

Čakalna vrsta za tiskanje

V sistemu Windows je to ikona za posamezna vrata, prikazana v razdelku **Devices and Printers (Naprave in tiskalniki)**, na primer za tiskalnik. Če je naprava z omrežjem povezana prek dveh ali več vrat, npr. prek standardnih vrat TCP/IP, je zanjo ustvarjenih dvoje ali več ikon.

Orodje

Splošen izraz za programsko opremo za nastavitev ali upravljanje naprave, na primer Epson Device Admin, EpsonNet Config, EpsonNet SetupManager in podobno.

ASCII (American Standard Code for Information Interchange)

Ena od standardnih kod znakov. Določenih je 128 znakov, vključno z znaki abecede (a–ž, A–Ž), arabskimi številkami (0–9), s simboli, praznimi znaki in kontrolnimi znaki. Če v teh navodilih naletite na izraz »ASCII«, to pomeni, da gre za šestnajstiška števila 0x20–0x7E, navedena spodaj, ki ne vključujejo kontrolnih znakov.

SP*	!	"	#	\$	%	&	'	()	*	+	,	-	.	/
0	1	2	3	4	5	6	7	8	9	:	;	<	=	>	?
@	A	B	C	D	E	F	G	H	I	J	K	L	M	N	O
P	Q	R	S	T	U	V	W	X	Y	Z	[¥]	^	_
'	a	b	c	d	e	f	g	h	i	j	k	l	m	n	o
p	q	r	s	t	u	v	w	x	y	z	{		}	~	

* presledek.

Unicode (UTF-8)

Mednarodna standardna koda, ki vključuje vse glavne svetovne jezike. Če v tem vodniku naletite na izraz »UTF-8«, to pomeni, da vključuje kodirne znake v obliki za UTF-8.

Priprava

V tem poglavju so pojasnjena opravila pred izvedbo nastavitvev.

Potek nastavitvev tiskalnika

Opravite nastavitve omrežne povezave in izvedite začetno nastavitvev, da bo tiskalnik na voljo uporabnikom.

- 1** Priprava
 - Zbiranje informacij o nastavitvi povezave
 - Odločitev glede načina povezave
- 2** Vzpostavljanje povezave
 - Opravite omrežno nastavitvev z orodjem EpsonNet Config
- 3** Nastavitvev tiskanja
 - Nastavitvev gonilnika tiskalnika
- 4** Varnostne nastavitve
 - Nastavitvev skrbnika
 - SSL/TLS
 - Nadzor protokola
 - IPsec/filtriranje IP

Povezane informacije

- ➔ [“Povezava” na strani 14](#)
- ➔ [“Nastavitve funkcije” na strani 20](#)
- ➔ [“Varnostne nastavitve” na strani 28](#)

Uvod v povezovanje tiskalnika

Za neposredno povezavo tiskalnika v omrežje sta na voljo ta dva načina.

- Povezava s strežnikom/z odjemalcem (skupna raba tiskalnika s strežnikom Windows)
- Povezava v omrežju enakovrednih (neposredno tiskanje)

Povezane informacije

- ➔ [“Nastavitve povezave s strežnikom/z odjemalcem” na strani 11](#)
- ➔ [“Nastavitve povezave v omrežju enakovrednih” na strani 11](#)

Priprava

Nastavitve povezave s strežnikom/z odjemalcem

Način povezave:

Tiskalnik povežite z omrežjem prek zvezdišča (stikalo L2). Tiskalnik lahko prav tako povežete s strežnikom neposredno s kablom USB.

Gonilnik tiskalnika:

V strežniku Windows namestite gonilnik tiskalnika glede na operacijski sistem, ki je nameščen v odjemalskih računalnikih. Če dostopate do strežnika Windows in ga povežete s tiskalnikom, se gonilnik tiskalnika namesti v odjemalskem računalniku in napravo lahko začnete uporabljati.

Funkcije:

- Paketno upravljanje tiskalnika in gonilnika tiskalnika.
- Za začetek tiskanja bo morda treba počakati nekaj trenutkov, ker vse tiskalniške posle obdela strežnik za tiskanje, kar je odvisno od specifikacij strežnika.
- Tiskanje ni mogoče, če je strežnik Windows izklopljen.

Povezane informacije

➔ [“Definicija izrazov, uporabljenih v tem vodniku” na strani 8](#)

Nastavitve povezave v omrežju enakovrednih

Način povezave:

Tiskalnik povežite z omrežjem prek zvezdišča (stikalo L2).

Gonilnik tiskalnika:

Namestite gonilnik tiskalnika v vsak odjemalski računalnik. Distribuirate ga lahko kot paket s programom EpsonNet SetupManager ali namestite samodejno s pravilnikom skupine strežnika Windows.

Funkcije:

- Tiskalniško posel se začne takoj, saj je bil poslan neposredno v tiskalnik.
- Tiskate lahko, dokler je vklopljen tiskalnik.

Povezane informacije

➔ [“Definicija izrazov, uporabljenih v tem vodniku” na strani 8](#)

Priprava povezave za omrežje

Zbiranje informacij o nastavitvi povezave

Za omrežno povezavo potrebujete naslov IP, naslov prehoda itd. Te elemente preverite vnaprej.

Priprava

Razdelki	Elementi	Opomba
Način povezave z napravo	<input type="checkbox"/> Ethernet	Uporabite kabel STP (oklopljena sukana parica) kategorije 5e ali višje.
Informacije o povezavi z lokalnim omrežjem	<input type="checkbox"/> Naslov IP <input type="checkbox"/> Maska podomrežja <input type="checkbox"/> Privzeti prehod	Če s funkcijo DHCP ali usmerjevalnikom samodejno nastavite naslov IP, ti elementi niso zahtevani.
Informacije o strežniku DNS	<input type="checkbox"/> Naslov IP za primarni strežnik DNS <input type="checkbox"/> Naslov IP za sekundarni strežnik DNS	Če za naslov IP uporabljate statičen naslov IP, konfigurirajte strežnik DNS. Konfigurirajte pri samodejni dodelitvi naslova IP s funkcijo DHCP ali če strežnika DNS ni mogoče samodejno dodeliti.

Specifikacije tiskalnika

Specifikacije, ki jih tiskalnik podpira v standardnem načinu ali načinu povezave, so navedene tukaj: *Navodila za uporabo*.

Vrsta dodelitve naslova IP

Za dodelitev naslova IP tiskalniku lahko izbirate med dvema vrstama.

Statični naslov IP:

Vnaprej določeni enoznačni naslov IP dodelite tiskalniku.

Naslov IP se ne spremeni, tudi ko vklopite tiskalnik ali izklopite usmerjevalnik, tako da lahko napravo upravljate prek naslova IP.

Ta vrsta je primerna, če v omrežju upravljate veliko tiskalnikov, denimo v veliki pisarni ali šoli.

Samodejna dodelitev s funkcijo DHCP:

Pravilni naslov IP je samodejno dodeljen ob uspešni vzpostavitvi komunikacije med tiskalnikom in usmerjevalnikom, ki podpira funkcijo DHCP.

Če za določeno napravo ne želite spreminjati naslova IP, rezervirajte naslov IP vnaprej in ga nato dodelite napravi.

Opomba:

Za vrata za čakalno vrsto za tisk izberite protokol, ki lahko samodejno zazna naslov IP, npr. *EpsonNet Print Port*.

Način za nastavitve omrežne povezave

Za nastavitve povezave za naslov IP masko podomrežja in za privzeti prehod tiskalnika upoštevajte spodnja navodila.

Uporaba programa EpsonNet Config:

Priprava

Uporabite program EpsonNet Config, nameščen v računalniku skrbnika. Nastavite lahko številne tiskalnike, vendar morajo biti pred nastavitvijo priključeni s kablom Ethernet. Če lahko za nastavev vzpostavite ethernetno omrežje in določite omrežne nastavitve za tiskalnik ter nato povežete tiskalnik z običajnim omrežjem, boste zagotovili nizko varnostno tveganje.

Z namestitvenim programom:

Če ste uporabili namestitveni program, sta omrežje tiskalnika in odjemalski računalnik nastavljena samodejno. Nastavev je na voljo, če upoštevate navodila namestitvenega programa, tudi če ne razumete delovanja omrežja. To je priporočeni način pri nastavitvi tiskalnika in manjšega števila odjemalskih računalnikov s povezavo strežnik-odjemalec (skupna raba tiskalnika prek strežnika Windows).

Povezane informacije

- ➔ [“Dodelitev naslova IP s programom EpsonNet Config” na strani 14](#)
- ➔ [“Vzpostavljanje povezave z omrežjem z namestitvenim programom” na strani 18](#)

Namestitev EpsonNet Config

Prenesite EpsonNet Config s spletne strani za podporo Epson in ga nato namestite ob upoštevanju navodil na zaslonu.

Izvajanje EpsonNet Config

Izberite **All Programs (Vsi programi) > EpsonNet > EpsonNet Config SE > EpsonNet Config**.

Opomba:

Če se pojavi opozorilo požarnega zidu, dovolite dostop za EpsonNet Config.

Povezava

V tem poglavju smo razložili okolje ali postopek za vzpostavitev povezave med tiskalnikom in omrežjem.

Vzpostavitev povezave z omrežjem

Vzpostavitev povezave z lokalnim omrežjem



Vzpostavite ethernetno povezavo med tiskalnikom in omrežjem.

Povezane informacije

➔ [“Vzpostavljanje povezave z omrežjem z namestitvenim programom” na strani 18](#)

Dodelitev naslova IP s programom EpsonNet Config

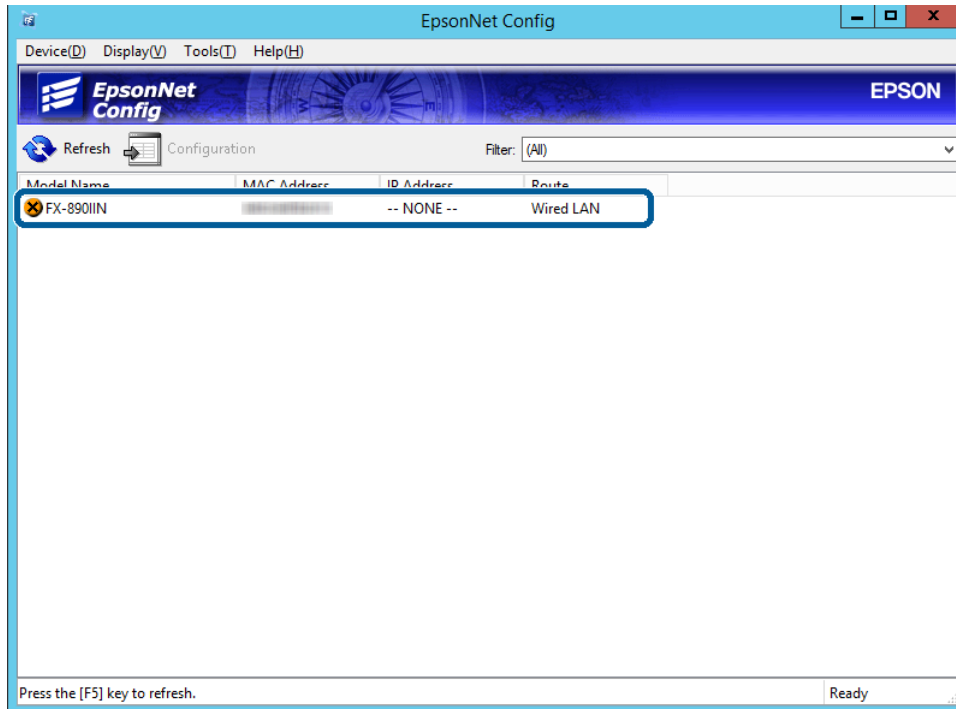
Naslov IP dodelite tiskalniku s programom EpsonNet Config.

- 1 Vključite tiskalnik.
- 2 Tiskalnik povežite z omrežjem prek kabla Ethernet.
- 3 Zaženite EpsonNet Config.
Prikaže se seznam tiskalnikov v omrežju. Preden se seznam prikaže, lahko preteče nekaj trenutkov.
- 4 Dvokliknite  tiskalnik, kateremu želite dodeliti naslov.
Če je tiskalnik povezan v omrežje s funkcijo DHCP, je naslov IP dodeljen s to funkcijo in je prikazan simbol .

Opomba:

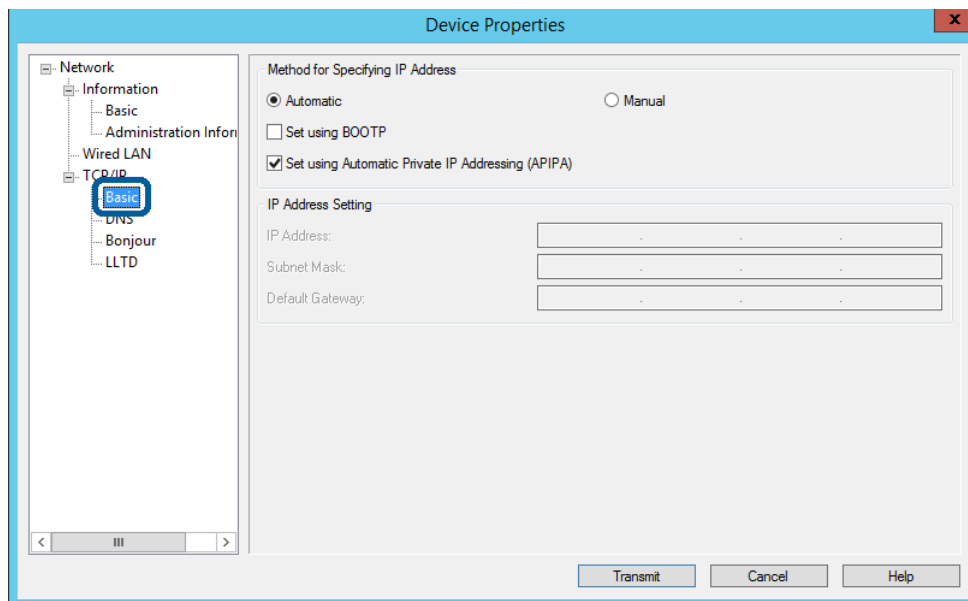
- Če ste povezali več tiskalnikov istega modela, lahko tiskalnik prepoznate prek naslova MAC.
- Ko je tiskalnik povezan v omrežje, lahko spremenite način dodeljevanja naslova IP.

Povezava



5

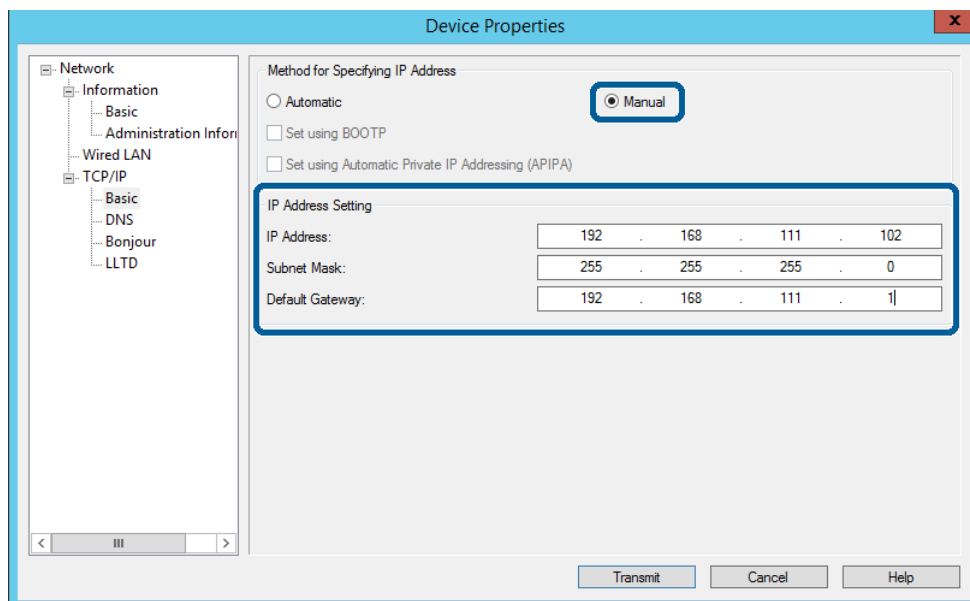
Izberite **Network (Omrežje) > TCP/IP > Basic (Osnovno)**.



Povezava

6

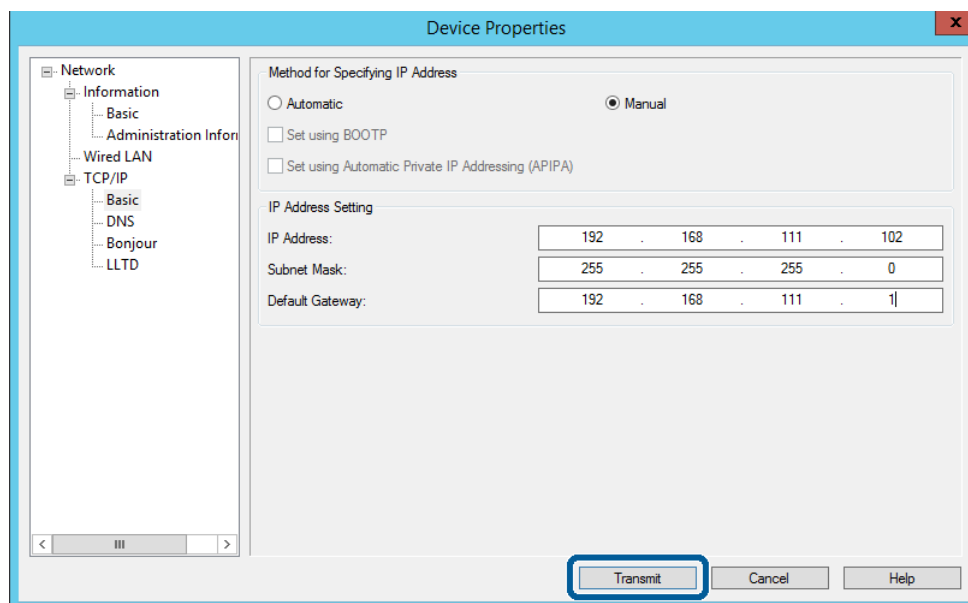
Vnesite naslove za polja **IP Address**, **Subnet Mask** in **Default Gateway**.

**Opomba:**

- Vnesite statičen naslov, če želite tiskalnik povezati z varnim omrežjem.
- V meniju **TCP/IP** lahko določite nastavitve za DNS na zaslону **DNS**.

7

Kliknite **Transmit (Pošlji)**.

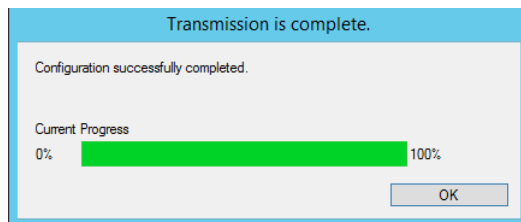


8

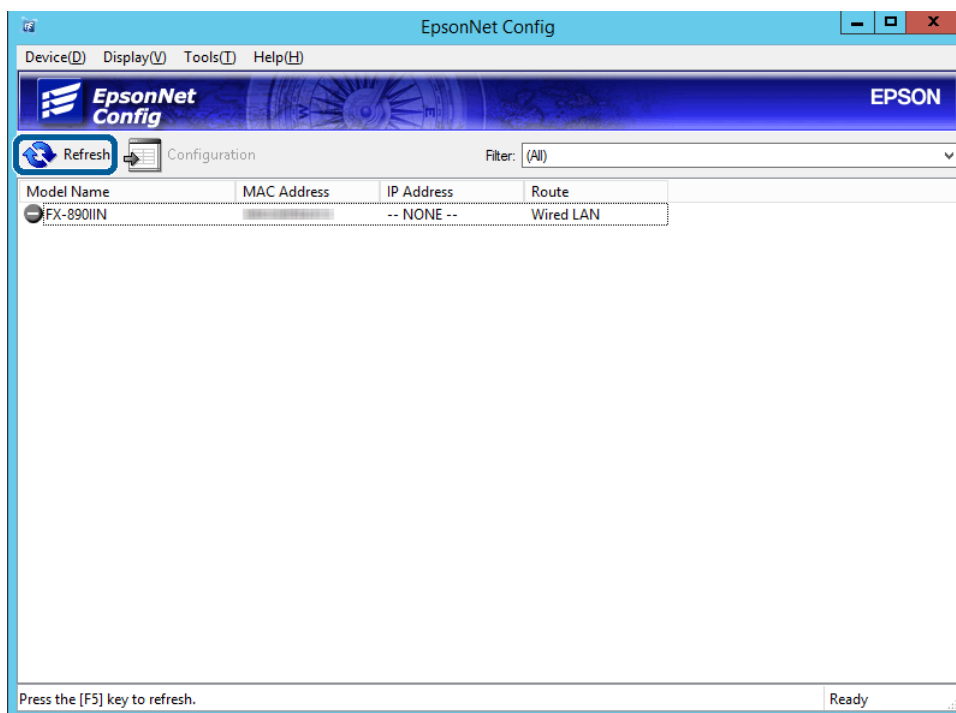
Na zaslону za potrditev kliknite **OK (V redu)**.

Povezava

9 Kliknite **OK (V redu)**.

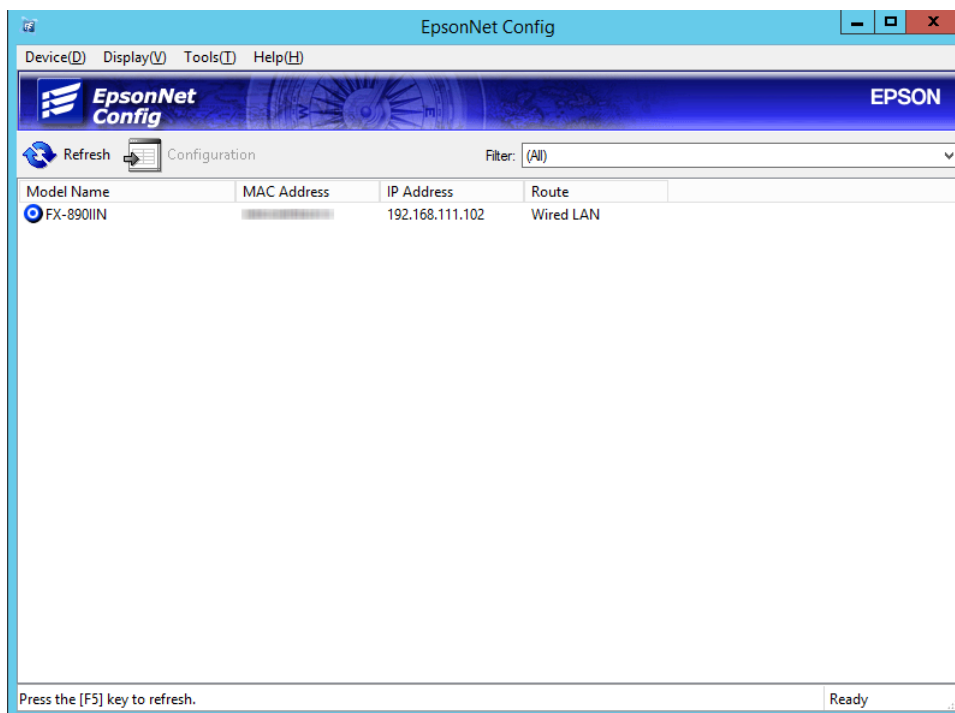


10 Kliknite **Refresh (Osveži)**.



Povezava

Preverite, ali je bil naslov IP dodeljen.



Vzpostavljanje povezave z omrežjem z namestitvenim programom

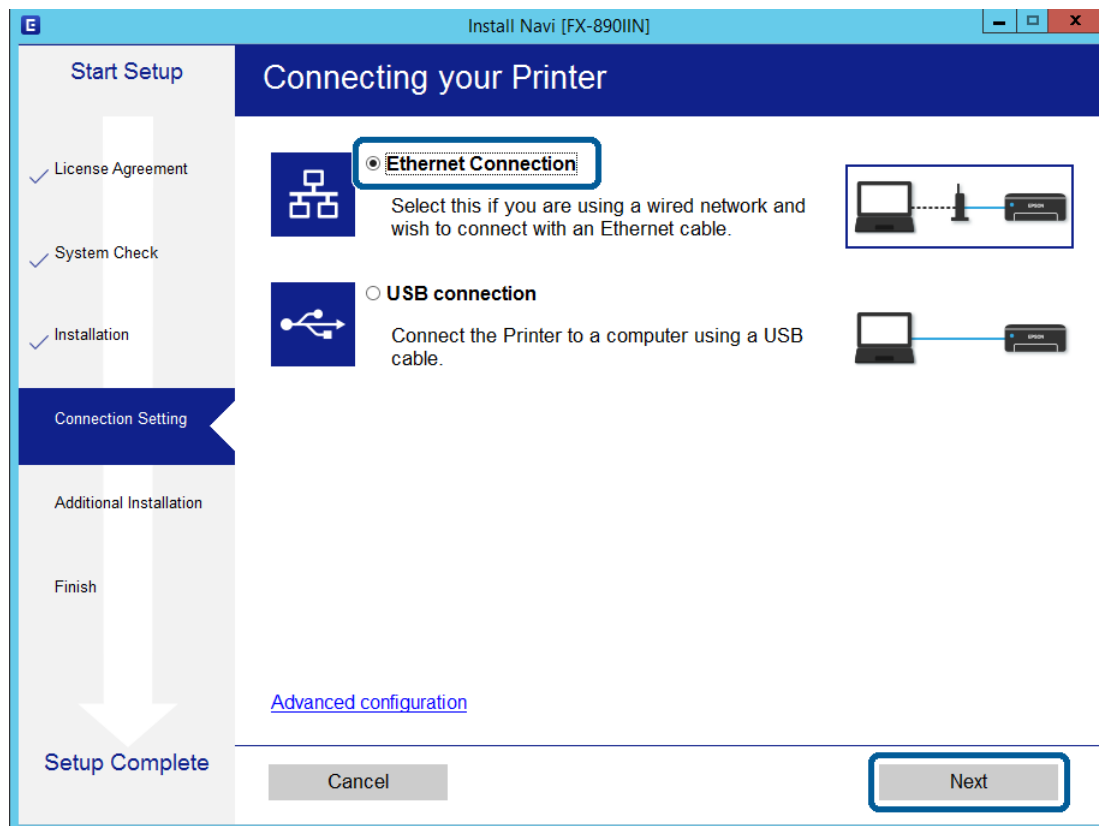
Za vzpostavljanje povezave med tiskalnikom in računalnikom priporočamo, da uporabite namestitveni program.

1

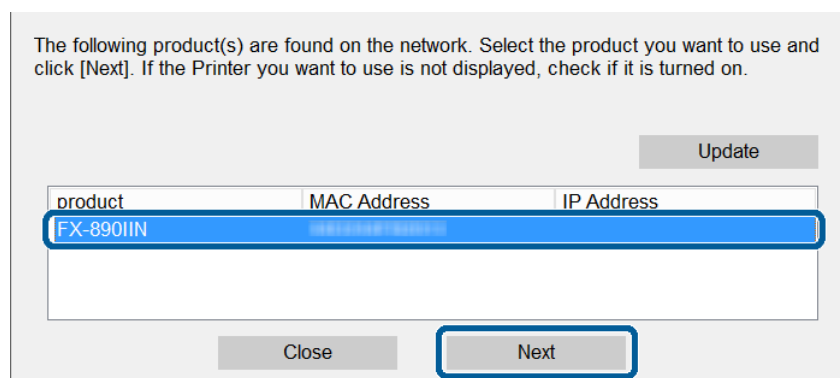
Disk s programsko opremo vstavite v računalnik in upoštevajte navodila na zaslonu.

Povezava

- 2 Sledite navodilom na zaslonu, dokler se ne prikaže spodnji zaslon, nato izberite **Ethernet Connection (Povezava Ethernet)** in kliknite **Next (Naprej)**.



Če ste tiskalnik povezali v omrežje z ethernetnim kablom, se prikaže spodnji zaslon. Izberite tiskalnik in kliknite **Next (Naprej)**.



- 3 Upoštevajte navodila na zaslonu.

Nastavitve funkcije

V tem poglavju smo razložili prve nastavitve, ki jih boste opravili za vsako funkcijo v napravi.

V tem razdelku je opisan postopek izvedbe nastavitvev iz računalnika skrbnika s programom Web Config.

Web Config (spletna stran naprave)

Opis aplikacije Web Config

Web Config je spletna aplikacija za konfiguriranje nastavitvev tiskalnika, ki jo uporabljate v brskalniku.

Za dostop do aplikacije Web Config morate tiskalniku najprej dodeliti naslov IP.

Opomba:

Nastavitve lahko zaklenete tako, da konfigurirate skrbniško geslo za tiskalnik.

Dostop do aplikacije Web Config

Do aplikacije Web Config lahko dostopate na dva načina. V brskalniku mora biti omogočen JavaScript.

Vnos naslova IP

Zaženite EpsonNet Config in dvokliknite tiskalnik na seznamu.

Vnesite naslov IP tiskalnika v spletni brskalnik. Če do aplikacije Web Config dostopate prek protokola HTTPS, se v brskalniku prikaže opozorilo, ker je uporabljeno samopodpisano potrdilo, shranjeno v tiskalniku.

- Dostop prek HTTPS-ja
IPv4: `https://<naslov IP tiskalnika>` (brez < >)
IPv6: `https://[naslov IP tiskalnika]/` (z [])
- Dostop prek HTTP-ja
IPv4: `http://<naslov IP tiskalnika>` (brez < >)
IPv6: `http://[naslov IP tiskalnika]/` (z [])

Nastavitve funkcije

Opomba:

- Primeri*
 - IPv4:
https://192.0.2.111/
http://192.0.2.111/
 - IPv6:
https://[2001:db8::1000:1]/
http://[2001:db8::1000:1]/
- Če je ime tiskalnika registrirano s strežnikom DNS, lahko namesto naslova IP tiskalnika uporabite ime tiskalnika.
- Če dostopate do aplikacije Web Config prek protokola HTTP, niso prikazani vsi meniji. Če želite prikazati vse menije, dostopajte do aplikacije Web Config prek protokola HTTPS.

Povezane informacije

- ➔ [“Komunikacija SSL/TLS s tiskalnikom” na strani 34](#)
- ➔ [“O digitalnem potrdilu” na strani 35](#)

Uporaba funkcij tiskanja

Omogočite, če želite v tiskalniku uporabiti funkcijo tiskanja.

Zahteva za tiskanje v omrežju

Za tiskanje v omrežju so zahtevane naslednje nastavitve. Konfigurirate jih lahko z gonilnikom tiskalnika in funkcijami operacijskega sistema.

- Namestitev gonilnika tiskalnika
- Ustvarjanje čakalne vrste za tiskanje v računalniku
- Nastavitev vrat v omrežju

Nastavitev gonilnika tiskalnika s povezavo s strežnikom/z odjemalcem

Nastavite tiskalnik, da omogočite tiskanje iz računalnika, ki je bil nastavljen za strežnik za tiskanje, in dajte tiskalnik v skupno rabo. Namestite gonilnik tiskalnika v strežnik in odjemalec v strežniku za tiskanje. Če uporabite namestitveni program, se nastavitve omrežja ali računalnika tiskalnika, namestitev gonilnika in čakalne vrste za tiskanje izvedejo samodejno.

Nastavitev standardnih vrat TCP/IP — Windows

Nastavite standardna vrata TCP/IP v strežniku za tiskanje in ustvarite čakalno vrsto za tiskanje za tiskanje v omrežju.

Nastavitve funkcije

1

Odprite zaslon z napravami in tiskalniki.

- Windows 10/Windows Server 2016
Kliknite gumb za začetni zaslon z desno tipko miške in ga pridržite, nato pa izberite **Control Panel (Nadzorna plošča) > Hardware and Sound (Strojna oprema in zvok) > Devices and Printers (Naprave in tiskalniki)**.
- Windows 8.1/Windows 8/Windows Server 2012 R2/Windows Server 2012
Desktop (Namizje) > Settings (Nastavitve) > Control Panel (Nadzorna plošča) > Hardware and Sound (Strojna oprema in zvok) ali **Hardware (Strojna oprema) > Devices and Printers (Naprave in tiskalniki)**.
- Windows 7/Windows Server 2008 R2
Kliknite »Start« > **Control Panel (Nadzorna plošča) > Hardware and Sound (Strojna oprema in zvok)** (ali **Hardware (Strojna oprema) > Devices and Printers (Naprave in tiskalniki)**).
- Windows Vista/Windows Server 2008
Kliknite »Start« > **Control Panel (Nadzorna plošča) > Hardware and Sound (Strojna oprema in zvok) > Printers (Tiskalniki)**.
- Windows XP/Windows Server 2003 R2/Windows Server 2003
Kliknite »Start« > **Control Panel (Nadzorna plošča) > Printers and Other Hardware (Tiskalniki in druga strojna oprema) > Printers and Faxes (Tiskalniki in faksi)**.

2

Dodajte tiskalnik.

- Windows 10/Windows 8.1/Windows 8/Windows Server 2016/Windows Server 2012 R2/Windows Server 2012
Kliknite **Add printer (Dodaj tiskalnik)** in izberite **The printer that I want isn't listed (Želenega tiskalnika ni na seznamu)**.
- Windows 7/Windows Server 2008 R2
Kliknite **Add printer (Dodaj tiskalnik)**.
- Windows Vista/Windows Server 2008
Kliknite **Install Printer (Namesti tiskalnik)**.
- Windows XP/Windows Server 2003 R2/Windows Server 2003
Kliknite **Install Printer (Namesti tiskalnik)** in nato **Next (Naprej)**.

3

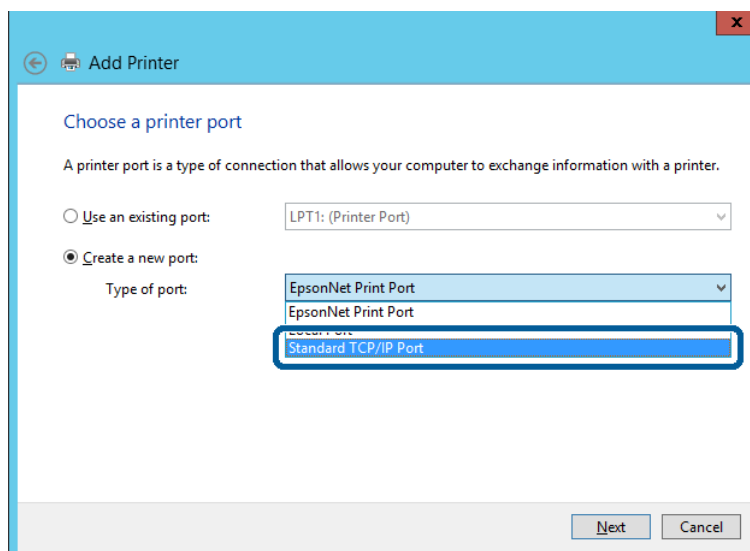
Dodajte lokalni tiskalnik.

- Windows 10/Windows 8.1/Windows 8/Windows Server 2012 R2/Windows Server 2012
Izberite **Add a local printer or network printer with manual settings (Dodajte lokalni ali omrežni tiskalnik z ročnimi nastavitvami)** in kliknite **Next (Naprej)**.
- Windows 7/Windows Server 2008 R2/Windows Vista/Windows Server 2008
Kliknite **Add a local printer (Dodaj lokalni tiskalnik)**.
- Windows XP/Windows Server 2003 R2/Windows Server 2003
Izberite **Local printer attached to this computer (Lokalni tiskalnik, ki je priključen na ta računalnik)** in kliknite **Next (Naprej)**.

Nastavitve funkcije

- 4** Izberite **Create a new port (Ustvari nova vrata)** in **Standard TCP/IP Port (Standardna vrata TCP/IP)** za vrsto vrat in kliknite **Next (Naprej)**.

V operacijskih sistemih Windows XP/Windows Server 2003 R2/Windows Server 2003 kliknite **Next (Naprej)** na zaslonu **Add Standard TCP/IP Printer Port Wizard (Čarovnik za dodajanje standardnih tiskalniških vrat TCP/IP)**.

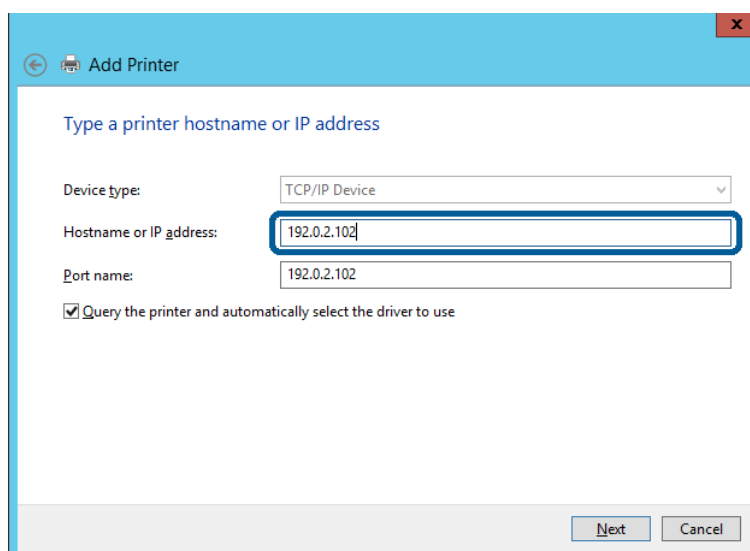


- 5** Vnesite naslov IP tiskalnika ali ime tiskalnika v polje **Host Name or IP Address (Ime gostitelja ali naslov IP)** ali **Printer Name or IP Address (Ime ali naslov IP tiskalnika)** in kliknite **Next (Naprej)**.

Vnosa v polju **Port name (Ime vrat)** ne spremenite.

Kliknite **Continue (Nadaljuj)**, ko se prikaže zaslon **User Account Control (Nadzor uporabniškega računa)**.

V operacijskih sistemih Windows XP/Windows Server 2003 R2/Windows Server 2003 kliknite **Done (Dokončano)** na zaslonu **Standard TCP/IP Printer Port (Standardna tiskalniška vrata TCP/IP)**.



Nastavitve funkcije

Opomba:

Če ime tiskalnika navedete v omrežju, v katerem je na voljo funkcija za prepoznavanje imena, sistem sledi naslovu IP, tudi če je protokol DHCP spremenil naslov IP tiskalnika. Naslov tiskalnika lahko preverite na zaslonu s stanjem omrežja na nadzorni plošči tiskalnika ali na listu s stanjem omrežja.

6

Nastavite gonilnik tiskalnika.

- Če je gonilnik tiskalnika že nameščen:
Izberite **Manufacturer (Izdelovalec)** in **Printers (Tiskalniki)**. Kliknite **Next (Naprej)**.
- Če gonilnik tiskalnika ni nameščen:
Kliknite **Have Disc (Imam disk)** in vstavite disk s programsko opremo, ki je bil priložen tiskalniku. Kliknite **Browse (Prebrskaj)** in izberite mapo na disku, ki vsebuje gonilnik tiskalnika. Izbrati morate pravo mapo. Mesto mape je lahko drugačno in je odvisno od operacijskega sistema.
32-bitna različica sistema Windows: WINX86
64-bitna različica sistema Windows: WINX64

7

Upoštevajte navodila na zaslonu.

V operacijskih sistemih Windows XP/Windows Server 2003 R2/Windows Server 2003 je nastavev končana. V operacijskih sistemih Windows Vista/Windows Server 2008 in novejših preverite nastavev vrat.

Ko uporabljate tiskalnik, v razdelku povezave s strežnikom/z odjemalcem (skupna raba tiskalnika s strežnikom Windows) nastavite nastavitve skupne rabe.

Povezane informacije

➔ [“Skupna raba tiskalnika” na strani 25](#)

Preverjanje konfiguracije vrat – Windows

Preverite, ali so za čakalno vrsto za tiskanje nastavljeni pravilna vrata.

1

Odprite zaslon z napravami in tiskalniki.

- Windows 10/Windows Server 2016
Kliknite gumb za začetni zaslon z desno tipko miške in ga pridržite, nato pa izberite **Control Panel (Nadzorna plošča) > Hardware and Sound (Strojna oprema in zvok) > Devices and Printers (Naprave in tiskalniki)**.
- Windows 8.1/Windows 8/Windows Server 2012 R2/Windows Server 2012
Desktop (Namizje) > Settings (Nastavitve) > Control Panel (Nadzorna plošča) > Hardware and Sound (Strojna oprema in zvok) ali **Hardware (Strojna oprema) > Devices and Printers (Naprave in tiskalniki)**.
- Windows 7/Windows Server 2008 R2
Kliknite »Start« > **Control Panel (Nadzorna plošča) > Hardware and Sound (Strojna oprema in zvok)** (ali **Hardware (Strojna oprema) > Devices and Printers (Naprave in tiskalniki)**).
- Windows Vista/Windows Server 2008
Kliknite »Start« > **Control Panel (Nadzorna plošča) > Hardware and Sound (Strojna oprema in zvok) > Printers (Tiskalniki)**.

Nastavitve funkcije

- 2 Odprite zaslon z lastnostmi tiskalnika.
 - Windows 10/Windows 8.1/Windows 8/Windows 7/Windows Server 2016/Windows Server 2012 R2/Windows Server 2012/Windows Server 2008 R2
Z desno tipko miške kliknite ikono tiskalnika in nato kliknite **Printer properties (Lastnosti tiskalnika)**.
 - Windows Vista
Z desno tipko miške kliknite ikono tiskalnika in nato izberite **Run as administrator (Zaženi kot skrbnik) > Properties (Lastnosti)**.
 - Windows Server 2008
Z desno tipko miške kliknite ikono tiskalnika in nato kliknite **Properties (Lastnosti)**.
- 3 Kliknite zavihek **Ports (Vrata)**, izberite **Standard TCP/IP Port (Standardna vrata TCP/IP)** in kliknite **Configure Port (Konfiguriraj vrata)**.
- 4 Preverite konfiguracijo vrat.
 - Za RAW
Preverite, ali je možnost **Raw (Neobdelano)** izbrana v razdelku **Protocol (Protokol)** in kliknite **OK (V redu)**.
 - Za LPR
Preverite, ali je možnost **LPR** izbrana v razdelku **Protocol (Protokol)**. Vnesite »PASSTHRU« v polje **Queue name (Ime čakalne vrste)** v razdelku **LPR Settings (Nastavitve LPR)**. Izberite **LPR Byte Counting Enabled (Štetje bajtov za LPR omogočeno)** in kliknite **OK (V redu)**.

Skupna raba tiskalnika

Ko uporabljate tiskalnik, v razdelku povezave s strežnikom/z odjemalcem (skupna raba tiskalnika s strežnikom Windows) nastavite skupno rabo tiskalnika iz strežnika tiskalnika.

- 1 V strežniku tiskalnika izberite **Control Panel (Nadzorna plošča) > View devices and printers (Ogled naprav in tiskalnikov)**.
- 2 Z desno tipko miške kliknite ikono tiskalnika (čakalna vrsta za tiskanje), ki jo želite dati v skupno rabo, in nato izberite zavihek **Printer Properties (Lastnosti tiskalnika) > Sharing (Skupna raba)**.
- 3 Izberite **Share this printer (Daj ta tiskalnik v skupno rabo)**, nato pa odprite **Share name (Ime za skupno rabo)**.

V operacijskem sistemu Windows Server 2012 kliknite **Change Sharing Options (Spremeni možnosti skupne rabe)** in nato določite nastavitve.

Namestitev dodatnih gonilnikov

Če se različici sistema Windows razlikujeta za strežnik in odjemalce, priporočamo, da v strežniku za tiskanje namestite dodatne gonilnike.

- 1 V strežniku tiskalnika izberite **Control Panel (Nadzorna plošča) > View devices and printers (Ogled naprav in tiskalnikov)**.

Nastavitve funkcije

- 2 Z desno tipko miške kliknite ikono tiskalnika, ki ga želite dati v skupno rabo z odjemalci, nato kliknite zavihek **Printer Properties (Lastnosti tiskalnika) > Sharing (Skupna raba)**.
- 3 Kliknite **Additional Drivers (Dodatni gonilniki)**.
V operacijskem sistemu Windows Server 2012 kliknite **Change Sharing Options (Spremeni možnosti skupne rabe)** in nato določite nastavitve.
- 4 Izberite različice Windows za odjemalce in nato kliknite **OK (V redu)**.
- 5 Izberite datoteko z informacijami za gonilnik tiskalnika (*.inf) in nato namestite gonilnik.

Povezane informacije

- ➔ [“Uporaba tiskalnika v skupni rabi” na strani 26](#)

Uporaba tiskalnika v skupni rabi

Skrbnik mora obvestiti odjemalce o imenu računalnika, ki je dodeljen tiskalnemu strežniku in kako ga je mogoče dodati na računalnik. Če dodatni gonilnik(i) še niso bili konfigurirani, obvestite odjemalce, kako uporabiti **Devices and Printers (Naprave in tiskalniki)**, da dodate tiskalnik v skupni rabi.

Če so na tiskalnem strežniku že bili konfigurirani dodatni gonilnik(i), sledite naslednjim korakom:

- 1 Izberite ime, ki je dodeljeno tiskalnemu strežniku v brskalniku **Windows Explorer (Raziskovalec)**.
- 2 Dvokliknite tiskalnik, ki ga želite uporabiti.

Povezane informacije

- ➔ [“Skupna raba tiskalnika” na strani 25](#)
- ➔ [“Namestitev dodatnih gonilnikov” na strani 25](#)

Nastavitve gonilnika tiskalnika za povezavo v omrežju enakovrednih

Če želite omogočiti povezavo v omrežju enakovrednih (neposredno tiskanje), mora biti tiskalnik nameščen v vsakem odjemalskem računalniku.

Povezane informacije

- ➔ [“Nastavitev gonilnika tiskalnika” na strani 26](#)

Nastavitev gonilnika tiskalnika

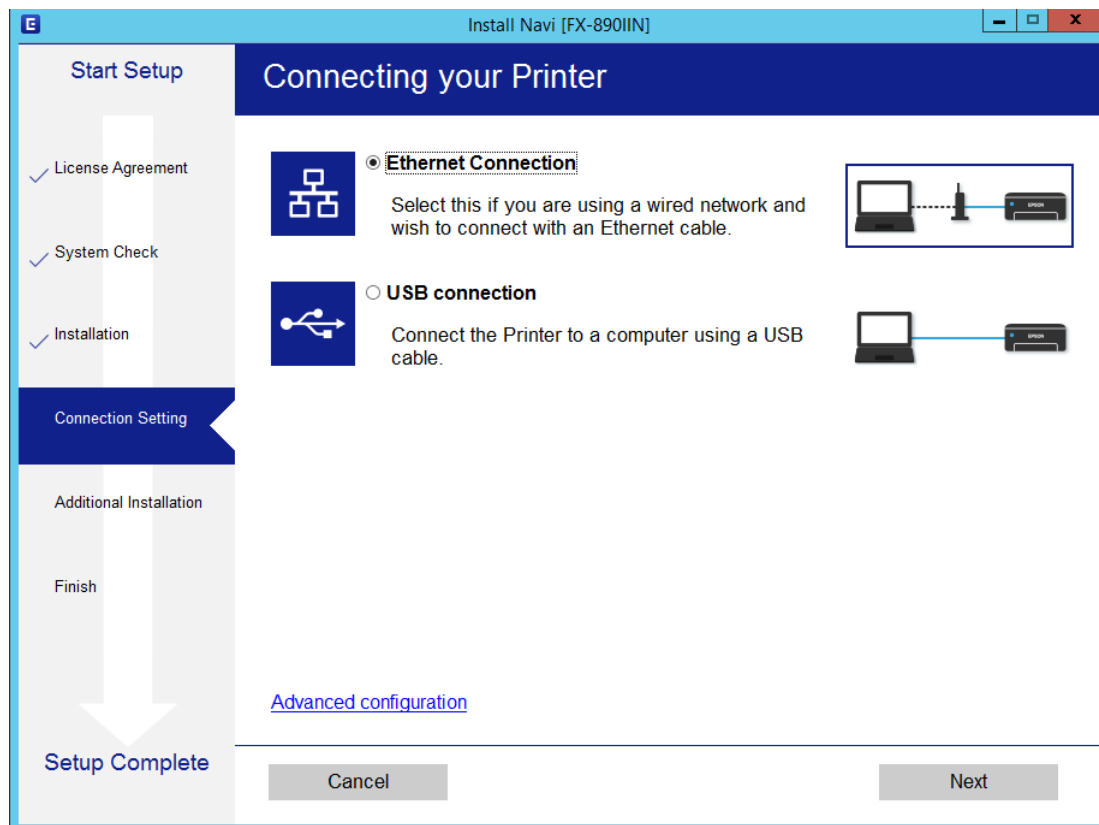
V majhnih podjetjih priporočamo, da gonilnik tiskalnika namestite v posamezne odjemalske računalnike.

Opomba:

Če tiskalnik uporabljajo številni odjemalski računalniki, uporabite *EpsonNet SetupManager* in gonilnik distribuirajte kot paket. Tako boste znatno skrajšali čas namestitve.

Nastavitve funkcije

- 1 Zaženite namestitveni program.
- 2 Izberite vrsto povezave za tiskalnik in nato kliknite **Next (Naprej)**.



Opomba:

Če je prikazan zaslon **Select Software Installation (Izberite namestitev programske opreme)**, izberite možnost **Change or re-set the connection method (Sprememba ali ponovna nastavitev načina povezave)** in nato kliknite **Next (Naprej)**.

- 3 Upoštevajte navodila na zaslonu.

Povezane informacije

➔ [“EpsonNet SetupManager” na strani 61](#)

Varnostne nastavitve

Varnostne nastavitve

V tem poglavju so pojasnjene varnostne nastavitve.

Varnostne nastavitve in preprečevanje nevarnosti

Če ima naprava vzpostavljeno povezavo z omrežjem, lahko do nje dostopate z oddaljenega mesta. Prav tako lahko druge osebe dajo napravo v skupno rabo, s čimer se izboljša učinkovitost delovanja in priročnost. Vendar pa se povečajo tveganja, kot so nedovoljeni dostop, nedovoljena uporaba in spreminjanje podatkov.

Tiskalniki Epson imajo vgrajene številne varnostne tehnologije, ki preprečujejo takšna tveganja. Napravo nastavite glede na zahteve okolja, ki so bile ustvarjene z informacijami o okolju uporabnika.

Ime funkcije	Vrsta funkcije	Elementi nastavitve	Kaj preprečiti
Nastavitev gesla skrbnika	Zaklene sistemske nastavitve, na primer nastavitev povezave za omrežje ali USB.	Skrbnik nastavi geslo za napravo. Konfiguriranje in sprememba sta mogoča v Web Config in Epson Device Admin.	Preprečite nedovoljeno branje in spreminjanje informacij, shranjenih v napravi, kot so ID, geslo, nastavitve omrežja in stiki. Prav tako zmanjšajte število varnostnih groženj, ko sta uhajanje informacij za omrežno okolje ali varnostni pravilnik.
Protokol in nadzor storitve	Nadzira protokole in storitve, ki se uporabljajo pri komunikaciji med napravami in računalniki, ter omogoča in onemogoča funkcije, kot je tiskanje.	Protokol ali storitev, ki se uporablja za dovoljene oz. prepovedane funkcije.	Zmanjševanje varnostnih tveganj, do katerih lahko pride zaradi nenamerne uporabe, tako, da se uporabnikom prepreči uporaba nepotrebnih funkcij.
Komunikacija SSL/TLS	Komunikacijska pot računalnika in tiskalnika je šifrirana s komunikacijo SSL/TLS. Vsebina komunikacije je zaščitena z nastavitvami tiskalnika in z natisnjenimi dokumenti protokola IPPS, do katerih lahko dostopate prek brskalnika.	Pridobite potrdilo s podpisom overitelja digitalnih potrdil in ga uvozite v tiskalnik.	Prepoznavanje naprave s potrdilom s podpisom overitelja digitalnih potrdil preprečuje poosebljanje in nepooblaščen dostop. Poleg tega je vsebina komunikacije SSL/TLS zaščitena, preprečeno je tudi uhajanje vsebine pri tiskanju podatkov ter informacij o nastavitvi.
Filtriranje IPsec/IP	Prav tako lahko nastavite prekinitev podatkov, ki jih pošlje določen odjemalac oz. so določene vrste. Ker IPsec zaščiti podatke s paketno enoto IP (šifriranje in preverjanje pristnosti), lahko varno komunicirate z nezaščitenim protokolom za tiskanje in protokolom za optično branje.	Ustvarite osnoven in posamezen pravilnik za nastavitve odjemalca ali vrste podatkov, ki lahko komunicirajo z napravo.	Zaščitite nepooblaščen dostop ter spreminjanje in sprejem podatkov komunikacije v napravi.

Varnostne nastavitve

Ime funkcije	Vrsta funkcije	Elementi nastavitve	Kaj preprečiti
SNMPv3	Dodatne so funkcije, kot so nadziranje povezanih naprav v omrežju, integriteta podatkov, ki bodo nadzorovani v protokolu SNMP, šifriranje, preverjanje pristnosti uporabnika itd.	Omogočite SNMPv3 in nato nastavite način preverjanja pristnosti in šifriranja.	Zagotovite spremembe nastavitvev prek omrežja, zaupnost pri nadzorovanju stanja.

Povezane informacije

- ➔ [“Konfiguriranje skrbniškega gesla” na strani 29](#)
- ➔ [“Upravljanja protokolov in storitev” na strani 30](#)
- ➔ [“Komunikacija SSL/TLS s tiskalnikom” na strani 34](#)

Nastavitve varnostne funkcije

Pri nastavljanju IPsec/filtriranja IP priporočamo, da dostopate do aplikacije Web Config s komunikacijo SSL/TLS, da posredujete informacije o nastavitvah in tako zmanjšate varnostna tveganja, kot je spreminjanje ali prestrezanje podatkov.

Konfiguriranje skrbniškega gesla

Ko nastavite skrbniško geslo, uporabniki, ki nimajo vloge skrbnika, ne bodo mogli spreminjati nastavitvev za upravljanje sistema. Skrbniško geslo lahko spremenite v Web Config.

Povezane informacije

- ➔ [“Konfiguriranje skrbniškega gesla z aplikacijo Web Config” na strani 29](#)

Konfiguriranje skrbniškega gesla z aplikacijo Web Config

Skrbniško geslo lahko določite v Web Config.

- 1 Odprite Web Config in izberite **Administrator Settings (Skrbniške nastavitve) > Change Administrator Password (Spremeni skrbniško geslo)**.

Varnostne nastavitve

2 Vnesite geslo za **New Password (Novo geslo)** in **Confirm New Password (Potrditev novega gesla)**.

Če želite trenutno geslo zamenjati z novim, vnesite trenutno geslo.

3 Izberite **OK (V redu)**.

Opomba:

- Če želite nastaviti ali spremeniti zaklenjene elemente menija, kliknite **Administrator Login (Prijava skrbnika)** in vnesite skrbniško geslo.
- Če želite izbrisati skrbniško geslo, kliknite **Administrator Settings (Skrbniške nastavitve) > Delete Administrator Authentication Information (Izbriši podatke za preverjanje pristnosti skrbnika)** in vnesite skrbniško geslo.

Povezane informacije

➔ ["Dostop do aplikacije Web Config" na strani 20](#)

Upravljanja protokolov in storitev

Tiskate lahko z različnimi potmi in protokoli. Nenamerna varnostna tveganja lahko zmanjšate z omejevanjem tiskanja z določenih poti ali z upravljanjem razpoložljivih funkcij.

Upravljanje protokolov

Konfigurirajte nastavitve protokola.

1 Odprite aplikacijo Web Config in izberite **Services (Storitve) > Protocol (Protokol)**.

2 Konfigurirajte posamezne elemente.

3 Kliknite **Next (Naprej)**.

4 Kliknite **OK (V redu)**.

Nastavitve so zdaj uveljavljene v tiskalniku.

Varnostne nastavitve

Povezane informacije

- ➔ [“Dostop do aplikacije Web Config” na strani 20](#)
- ➔ [“Protokoli, ki jih lahko omogočite ali onemogočite” na strani 31](#)
- ➔ [“Elementi nastavitve protokola” na strani 32](#)

Protokoli, ki jih lahko omogočite ali onemogočite

Protokol	Opis
Bonjour Settings (Nastavitve za Bonjour)	Določite lahko, ali bo uporabljen Bonjour. Bonjour se uporablja za iskanje naprav, tiskanje (AirPrint) itd.
SLP Settings (Nastavitve SLP)	Funkcijo SLP lahko omogočite ali onemogočite. SLP se uporablja za iskanje v omrežju v EpsonNet Config.
LLTD Settings (Nastavitve LLTD)	Funkcijo LLTD lahko omogočite ali onemogočite. Ko je omogočena, je prikazana na zemljevidu omrežja Windows.
LLMNR Settings (Nastavitve LLMNR)	Funkcijo LLMNR lahko omogočite ali onemogočite. Ko je omogočena, lahko uporabite prepoznavanje imena brez NetBIOS-a, tudi če ne morete uporabiti DNS-a.
LPR Settings (Nastavitve LPR)	Določite lahko, ali boste dovolili tiskanje prek LPR. Če je omogočeno, lahko tiskate prek vrat LPR.
RAW(Port9100) Settings (Nastavitve RAW (vrata 9100))	Določite lahko, ali boste dovolili tiskanje prek vrat RAW (vrata 9100). Če je omogočeno, lahko tiskate prek vrat RAW (vrata 9100).
RAW(Custom Port) Settings (Nastavitve RAW (vrata po meri))	Določite lahko, ali boste dovolili tiskanje prek vrat RAW (vrata po meri). Če je omogočeno, lahko tiskate prek vrat RAW (vrata po meri).
IPP Settings (Nastavitve IPP)	Določite lahko, ali boste dovolili tiskanje prek IPP. Če je omogočeno, lahko tiskate prek interneta (vključno z AirPrint).
FTP Settings (Nastavitve FTP)	Določite lahko, ali boste dovolili tiskanje prek FTP. Če je omogočeno, lahko tiskate prek strežnika FTP.
SNMPv1/v2c Settings (Nastavitve SNMPv1/v2c)	Določite lahko, ali boste omogočili SNMPv1/v2c. To se uporablja za vzpostavitev naprav, nadziranje itd.
SNMPv3 Settings (Nastavitve SNMPv3)	Določite lahko, ali boste omogočili SNMPv3. To se uporablja za vzpostavitev šifriranih naprav, nadziranje itd.

Povezane informacije

- ➔ [“Upravljanje protokolov” na strani 30](#)
- ➔ [“Elementi nastavitve protokola” na strani 32](#)

Varnostne nastavitve

Elementi nastavitve protokola

EPSON **FX-890IIN**

Administrator Logout
 Status
[Product Status](#)
[Network Status](#)
 Network Settings
 Network Security Settings
 Services
[Protocol](#)
 Administrator Settings

Services > Protocol

Note: If you need to change the Device Name used on each protocol and the Bonjour Name, change the Device Name in the Network Settings.
 If you need to change the Location used on each protocol, change it in the Network Settings.

Bonjour Settings

Use Bonjour

Bonjour Name : EPSON [redacted].local

Bonjour Service Name : EPSON FX-890IIN

Location :

Top Priority Protocol : IPP

SLP Settings

Enable SLP

LLTD Settings

Enable LLTD

Device Name : EPSON [redacted]

LLMNR Settings

Enable LLMNR

LPR Settings

Allow LPR Port Printing

Printing Timeout (sec) : 300

RAW(Port9100) Settings

Elementi	Vrednost nastavitve in opis
Bonjour Settings (Nastavitve za Bonjour)	
Use Bonjour (Uporabi Bonjour)	To možnost izberite za iskanje ali uporabo naprav s storitvijo Bonjour. Če je ta možnost izklopljena, funkcije AirPrint ne morete uporabljati.
Bonjour Name (Ime za Bonjour)	Prikaže ime za Bonjour.
Bonjour Service Name (Ime storitve za Bonjour)	Prikaže ime storitve za Bonjour.
Location (Lokacija)	Prikaže ime lokacije za Bonjour.
Top Priority Protocol (Prednostni protokol)	Izberite prednostni protokol za tiskanje prek storitve Bonjour.
SLP Settings (Nastavitve SLP)	
Enable SLP (Omogoči SLP)	To možnost izberite, da omogočite funkcijo SLP. SLP se uporablja za iskanje v omrežju v programu EpsonNet Config.
LLTD Settings (Nastavitve LLTD)	
Enable LLTD (Omogoči LLTD)	To možnost izberite, da omogočite LLTD. Tiskalnik je prikazan na zemljevidu omrežja Windows.
Device Name (Ime naprave)	Prikaže ime naprave LLTD.

Varnostne nastavitve

Elementi	Vrednost nastavitve in opis
LLMNR Settings (Nastavitve LLMNR)	
Enable LLMNR (Omogoči LLMNR)	To možnost izberite, da omogočite LLMNR. Uporabite lahko prepoznavanje imena brez NetBIOS-a, tudi če ne morete uporabiti DNS-a.
LPR Settings (Nastavitve LPR)	
Allow LPR Port Printing (Dovoli tiskanje prek vrat LPR)	To možnost izberite, da dovolite tiskanje prek vrat LPR.
Printing Timeout (sec) (Časovna omejitve tiskanja (sek))	Vnesite vrednost časovne omejitve za tiskanje prek vrat LPR med 0 in 3.600 sekundami. Če ne želite časovne omejitve, vnesite 0.
RAW(Port9100) Settings (Nastavitve RAW (vrata 9100))	
Allow RAW(Port9100) Printing (Dovoli tiskanje prek vrat RAW (vrata 9100))	Izberite, da dovolite tiskanje prek vrat RAW (vrata 9100).
Printing Timeout (sec) (Časovna omejitve tiskanja (sek))	Vnesite vrednost časovne omejitve za tiskanje prek vrat RAW (vrata 9100) med 0 in 3.600 sekundami. Če ne želite časovne omejitve, vnesite 0.
RAW(Custom Port) Settings (Nastavitve RAW (vrata po meri))	
Allow RAW(Custom Port) Printing (Dovoli tiskanje prek vrat RAW (vrata po meri))	Izberite, da dovolite tiskanje prek vrat RAW (vrata po meri).
Port Number (Številka vrat)	Vnesite številko vrat za tiskanje prek RAW (vrata po meri) v razponu od 1024 do 65535, razen 9100, 1865 in 2968.
Printing Timeout (sec) (Časovna omejitve tiskanja (sek))	Vnesite vrednost časovne omejitve za tiskanje prek RAW (vrata po meri) med 0 in 3.600 sekundami. Če ne želite časovne omejitve, vnesite 0.
IPP Settings (Nastavitve IPP)	
Enable IPP (Omogoči IPP)	To možnost izberite, da omogočite komunikacijo IPP. Prikazani so samo tiskalniki, ki podpirajo IPP. Če je ta možnost izklopljena, funkcije AirPrint ne morete uporabljati.
Allow Non-secure Communication (Dovoli komunikacijo, ki ni varna)	To možnost izberite, da tiskalniku omogočite komunikacijo brez kakršnih koli varnostnih ukrepov (IPP).
Communication Timeout (sec) (Časovna omejitve komunikacije (sek))	Vnesite vrednost časovne omejitve za tiskanje prek IPP med 0 in 3.600 sekundami.
URL(Network (Omrežje))	Prikaže URL-je IPP (http in https), ko ima tiskalnik vzpostavljeno povezavo prek žičnega omrežja LAN. URL je kombinacija naslova IP, številke vrat in imena IPP tiskalnika.
Printer Name (Ime tiskalnika)	Prikaže ime tiskalnika IPP.
Location (Lokacija)	Prikaže lokacijo IPP.
FTP Settings (Nastavitve FTP)	
Enable FTP Server (Omogoči strežnik FTP)	To možnost izberite, da omogočite tiskanje prek FTP. Prikazani so samo tiskalniki, ki podpirajo tiskanje prek FTP.
Communication Timeout (sec) (Časovna omejitve komunikacije (sek))	Vnesite vrednost časovne omejitve komunikacije prek FTP med 0 in 3.600 sekundami. Če ne želite časovne omejitve, vnesite 0.
SNMPv1/v2c Settings (Nastavitve SNMPv1/v2c)	

Varnostne nastavitve

Elementi	Vrednost nastavitve in opis
Enable SNMPv1/v2c (Omogoči SNMPv1/v2c)	To možnost izberite, da omogočite SNMPv1/v2c. Prikazani so samo tiskalniki, ki podpirajo SNMPv3.
Access Authority (Dovoljenje za dostop)	Ko je omogočen SNMPv1/v2c, nastavite dovoljenje za dostop. Izberite Read Only (Samo branje) ali Read/Write (Branje/zapisovanje) .
Community Name (Read Only) (Ime skupnosti (samo branje))	Vnesite od 0 do 32 znakov ASCII (od 0x20 do 0x7E).
Community Name (Read/Write) (Ime skupnosti (Branje/zapisovanje))	Vnesite od 0 do 32 znakov ASCII (od 0x20 do 0x7E).
SNMPv3 Settings (Nastavitve SNMPv3)	
Enable SNMPv3 (Omogoči SNMPv3)	Protokol SNMPv3 je omogočen, če je potrjeno polje.
User Name (Uporabniško ime)	Vnesite od 1 do 32 enobajtnih znakov.
Authentication Settings (Nastavitve preverjanja pristnosti)	
Algorithm (Algoritem)	Izberite algoritem za preverjanje pristnosti za SNMPv3.
Password (Geslo)	Vnesite geslo za preverjanje pristnosti za SNMPv3. Vnesite od 8 do 32 znakov ASCII (0x20–0x7E). Če tega ne želite navesti, pustite to polje prazno.
Confirm Password (Potrditev gesla)	Vnesite konfigurirano geslo za potrditev.
Encryption Settings (Nastavitve šifriranja)	
Algorithm (Algoritem)	Izberite šifrirni algoritem za SNMPv3.
Password (Geslo)	Vnesite geslo za šifriranje za SNMPv3. Vnesite od 8 do 32 znakov ASCII (0x20–0x7E). Če tega ne želite navesti, pustite to polje prazno.
Confirm Password (Potrditev gesla)	Vnesite konfigurirano geslo za potrditev.
Context Name (Ime konteksta)	Vnesite največ 32 znakov Unicode (UTF-8). Če tega ne želite navesti, pustite to polje prazno. Število znakov, ki jih je mogoče vnesti, se razlikuje glede na jezik.

Povezane informacije

- ➔ [“Upravljanje protokolov” na strani 30](#)
- ➔ [“Protokoli, ki jih lahko omogočite ali onemogočite” na strani 31](#)

Komunikacija SSL/TLS s tiskalnikom

Ko s komunikacijo s tiskalnikom prek protokola SSL/TLS (Secure Sockets Layer/Transport Layer Security) nastavite digitalno potrdilo strežnika, lahko šifirate komunikacijsko pot med računalnikoma. To naredite, če želite onemogočiti oddaljeni in nepooblaščen dostop.

Varnostne nastavitve

O digitalnem potrdilu

- Potrdilo, podpisano s strani overitelja**
Potrdilo, podpisano s strani overitelja, je treba pridobiti od overitelja. Z uporabo potrdila s podpisom overitelja lahko zagotovite varno komunikacijo. Potrdilo s podpisom overitelja lahko uporabljate za vsako varnostno funkcijo.
- Potrdilo overitelja**
Potrdilo overitelja označuje, da je tretja oseba potrdila identiteto strežnika. To pa je ključna komponenta varnosti v smislu mreže zaupanja. Za preverjanje pristnosti strežnika je treba pridobiti potrdilo od overitelja, ki to potrdilo izdaja.
- Samopodpisano potrdilo**
Samopodpisano potrdilo je potrdilo, ki ga tiskalnik izda in podpiše sam. Takšno potrdilo ni zanesljivo in ne more preprečiti lažnega predstavljanja. Če uporabljate takšno potrdilo kot potrdilo za SSL/TLS, se v brskalniku lahko pojavi varnostno opozorilo. Takšno potrdilo lahko uporabljate samo za komunikacijo SSL/TLS.

Povezane informacije

- ➔ [“Pridobitev in uvoz potrdila s podpisom overitelja” na strani 35](#)
- ➔ [“Brisanje potrdila s podpisom overitelja digitalnih potrdil” na strani 38](#)
- ➔ [“Posodobitev samopodpisanega potrdila” na strani 39](#)

Pridobitev in uvoz potrdila s podpisom overitelja

Pridobitev potrdila s podpisom overitelja

Za pridobitev potrdila s podpisom overitelja ustvarite zahtevo za podpis potrdila (CSR – Certificate Signing Request) in jo predložite overitelju. Zahtevo CSR lahko ustvarite z aplikacijo Web Config in računalnikom.

Upoštevajte navodila za ustvarjanje zahteve CSR in pridobite potrdilo s podpisom overitelja z aplikacijo Web Config. Če ustvarite zahtevo CSR z aplikacijo Web Config, je potrdilo v obliki zapisa PEM/DER.

- 1** Odprite Web Config in izberite **Network Security Settings (Varnostne nastavitve omrežja)**. Nato izberite **SSL/TLS > Certificate (Potrdilo)**.
- 2** Kliknite **Generate (Generiraj)** za CSR.
Odpri se stran za ustvarjanje zahteve CSR.
- 3** Vnesite vrednost za vsak element.

Opomba:

Razpoložljiva dolžina ključa in okrajšave se razlikujejo glede na overitelja. Zahtevo ustvarite v skladu s pravili posameznega overitelja.

- 4** Kliknite **OK (V redu)**.
Prikaže se sporočilo o dokončanju.
- 5** Izberite **Network Security Settings (Varnostne nastavitve omrežja)**. Nato izberite **SSL/TLS > Certificate (Potrdilo)**.

Varnostne nastavitve

- 6** Kliknite enega izmed gumbov za prenos zahteve CSR v skladu z določeno obliko zapisa posameznega overitelja, da prenesete zahtevo CSR v računalnik.



Pomembno:

Zahteve CSR ne ustvarite znova. Če to storite, morda ne boste mogli uvoziti izdanega potrdila, podpisanega s strani overitelja.

- 7** Pošljite zahtevo CSR overitelju in pridobite potrdilo s podpisom overitelja digitalnih potrdil.

Upošteвайте pravila vsakega overitelja glede načina pošiljanja in oblike.

- 8** Izdano potrdilo s podpisom overitelja digitalnih potrdil shranite v računalnik, ki je povezan s tiskalnikom.

Pridobitev potrdila s podpisom overitelja digitalnih potrdil je zaključena, ko potrdilo shranite na določeno mesto.

Povezane informacije

- ➔ [“Dostop do aplikacije Web Config” na strani 20](#)
- ➔ [“Elementi nastavitvev CSR” na strani 36](#)
- ➔ [“Uvoz potrdila s podpisom overitelja digitalnih potrdil” na strani 37](#)

Elementi nastavitvev CSR

Elementi	Nastavitve in razlaga
Key Length (Dolžina ključa)	Izberite dolžino ključa za zahtevo CSR.
Common Name (Običajno ime)	Vnesete lahko od 1 do 128 znakov. Če je to naslov IP, naj bo statični naslov IP. Primer: URL za dostop do aplikacije Web Config: https://10.152.12.225 Običajno ime: 10.152.12.225
Organization (Organizacija)/Organizational Unit (Organizacijska enota)/Locality (Kraj)/State/Province (Zvezna država/provinca)	Vnesite od 0 do 64 znakov ASCII (0x20–0x7E). Razlikovalna imena lahko ločite z vejicami.
Country (Država)	Vnesite kodo države z dvomestno številko, ki je določena z ISO-3166.

Varnostne nastavitve

Povezane informacije

➔ “Pridobitev potrdila s podpisom overitelja” na strani 35

Uvoz potrdila s podpisom overitelja digitalnih potrdil



Pomembno:

- Prepričajte se, da sta datum in ura v tiskalniku pravilno nastavljena.
- Če pridobite potrdilo z zahtevo CSR, ki je bila ustvarjena z aplikacijo Web Config, lahko potrdilo uvozite enkrat.

1

Odprite Web Config in izberite **Network Security Settings (Varnostne nastavitve omrežja)**. Nato izberite **SSL/TLS > Certificate (Potrdilo)**.

2

Kliknite **Import (Uvozi)**.

Odpre se stran za uvoz potrdila.

3

Vnesite vrednost za vsak element.

Zahtevane nastavitve se lahko razlikujejo glede na to, kje ustvarite zahtevo CSR, in glede na obliko zapisa datoteke s potrdilom. Vnesite vrednosti za zahtevane elemente v skladu s tem.

- Potrdilo v obliki zapisa PEM/DER, pridobljeno iz aplikacije Web Config
 - **Private Key (Zasebni ključ)**: ne konfigurirajte, ker tiskalnik vsebuje zasebni ključ.
 - **Password (Geslo)**: ne konfigurirajte.
 - **CA Certificate 1 (Potrdilo overitelja 1)/CA Certificate 2 (Potrdilo overitelja 2)**: izbirno
- Potrdilo v obliki zapisa PEM/DER, pridobljeno iz računalnika
 - **Private Key (Zasebni ključ)**: nastavite.
 - **Password (Geslo)**: ne konfigurirajte.
 - **CA Certificate 1 (Potrdilo overitelja 1)/CA Certificate 2 (Potrdilo overitelja 2)**: izbirno
- Potrdilo v obliki zapisa PKCS#12, pridobljeno iz računalnika
 - **Private Key (Zasebni ključ)**: ne konfigurirajte.
 - **Password (Geslo)**: izbirno
 - **CA Certificate 1 (Potrdilo overitelja 1)/CA Certificate 2 (Potrdilo overitelja 2)**: ne konfigurirajte.

4

Kliknite **OK (V redu)**.

Prikaže se sporočilo o dokončanju.

Opomba:

Kliknite **Confirm (Potrdi)**, da potrdite informacije potrdila.

Povezane informacije

➔ “Dostop do aplikacije Web Config” na strani 20

➔ “Elementi nastavitve uvoza potrdila s podpisom overitelja digitalnih potrdil” na strani 38

Varnostne nastavitve

Elementi nastavitve uvoza potrdila s podpisom overitelja digitalnih potrdil

EPSON
FX-890IIN

[Administrator Logout](#)

Status

[Product Status](#)

[Network Status](#)

Network Settings

Network Security Settings

SSL/TLS

[Basic](#)

[Certificate](#)

IPsec/IP Filtering

Services

Administrator Settings

Network Security Settings > SSL/TLS > Certificate

Server Certificate : Certificate (PEM/DER) Browse... No file selected.

Private Key : Browse... No file selected.

Password :

CA Certificate 1 : Browse... No file selected.

CA Certificate 2 : Browse... No file selected.

Note: It is recommended to communicate via HTTPS for importing a certificate.

Elementi	Nastavitve in razlaga
Server Certificate (Strežniško potrdilo) ali Client Certificate (Odjemalsko potrdilo)	Izberite obliko zapisa potrdila.
Private Key (Zasebni ključ)	Če pridobite potrdilo v obliki zapisa PEM/DER z uporabo zahteve CSR, ustvarjene v računalniku, določite datoteko z zasebnim ključem, ki ustreza potrdilu.
Password (Geslo)	Za šifriranje zasebnega ključa vnesite geslo.
CA Certificate 1 (Potrdilo overitelja 1)	Če je oblika zapisa potrdila Certificate (PEM/DER) (Potrdilo (PEM/DER)) , uvozite potrdilo overitelja, ki je izdal strežniško potrdilo. Po potrebi določite datoteko.
CA Certificate 2 (Potrdilo overitelja 2)	Če je oblika zapisa potrdila Certificate (PEM/DER) (Potrdilo (PEM/DER)) , uvozite potrdilo overitelja, ki je izdal CA Certificate 1 (Potrdilo overitelja 1) . Po potrebi določite datoteko.

Povezane informacije

➔ [“Uvoz potrdila s podpisom overitelja digitalnih potrdil” na strani 37](#)

Brisanje potrdila s podpisom overitelja digitalnih potrdil

Uvoženo potrdilo lahko izbrišete, ko potrdilo poteče ali ko šifrirana povezava ni več potrebna.



Pomembno:

Če pridobite potrdilo z uporabo zahteve CSR, ustvarjene z aplikacijo Web Config, izbrisanega potrdila ni mogoče znova uvoziti. V tem primeru ustvarite zahtevo CSR in znova pridobite potrdilo.

1

Odprite Web Config in izberite **Network Security Settings (Varnostne nastavitve omrežja)**. Nato izberite **SSL/TLS > Certificate (Potrdilo)**.

2

Kliknite **Delete (Izbriši)**.

3

Potrdite izbris potrdila in prikazano sporočilo.

Varnostne nastavitve

Povezane informacije

➔ “Dostop do aplikacije Web Config” na strani 20

Posodobitev samopodpisanega potrdila

Če tiskalnik podpira funkcijo strežnika HTTPS, lahko posodobite samopodpisano potrdilo. Ko odprete aplikacijo Web Config s samopodpisanim potrdilom, se prikaže opozorilo.

Samopodpisano potrdilo uporabljajte samo začasno, dokler ne pridobite in uvozite potrdila s podpisom overitelja digitalnih potrdil.

1 Odprite aplikacijo Web Config in izberite **Network Security Settings (Varnostne nastavitve omrežja) > SSL/TLS > Certificate (Potrdilo)**.

2 Kliknite **Update (Posodobi)**.

3 Vnesite **Common Name (Običajno ime)**.

Vnesite naslov IP ali identifikator, kot je ime FQDN za tiskalnik. Vnesete lahko od 1 do 128 znakov.

Opomba:

Razlikovalna imena (CN) lahko ločite z vejico.

4 Določite obdobje veljavnosti za potrdilo.

EPSON	FX-890IIN										
<p>Administrator Logout</p> <ul style="list-style-type: none"> <input type="checkbox"/> Status <ul style="list-style-type: none"> Product Status Network Status <input checked="" type="checkbox"/> Network Settings <input checked="" type="checkbox"/> Network Security Settings <ul style="list-style-type: none"> <input type="checkbox"/> SSL/TLS <ul style="list-style-type: none"> Basic Certificate <input checked="" type="checkbox"/> IPsec/IP Filtering <input checked="" type="checkbox"/> Services <input checked="" type="checkbox"/> Administrator Settings 	<p>Network Security Settings > SSL/TLS > Certificate</p> <table border="1"> <tr> <td>Key Length :</td> <td>RSA 2048bit - SHA-256</td> </tr> <tr> <td>Common Name :</td> <td>EPSONXXXXXX,EPSONXXXXXX.local,192.0.2.102</td> </tr> <tr> <td>Organization :</td> <td>SEIKO EPSON CORP.</td> </tr> <tr> <td>Valid Date (UTC) :</td> <td>2017-04-11 06:22:56 UTC</td> </tr> <tr> <td>Certificate Validity (year) :</td> <td>10</td> </tr> </table> <p style="text-align: center;"> <input type="button" value="Next"/> <input type="button" value="Back"/> </p>	Key Length :	RSA 2048bit - SHA-256	Common Name :	EPSONXXXXXX,EPSONXXXXXX.local,192.0.2.102	Organization :	SEIKO EPSON CORP.	Valid Date (UTC) :	2017-04-11 06:22:56 UTC	Certificate Validity (year) :	10
Key Length :	RSA 2048bit - SHA-256										
Common Name :	EPSONXXXXXX,EPSONXXXXXX.local,192.0.2.102										
Organization :	SEIKO EPSON CORP.										
Valid Date (UTC) :	2017-04-11 06:22:56 UTC										
Certificate Validity (year) :	10										

5 Kliknite **Next (Naprej)**.

Prikaže se potrditveno sporočilo.

6 Kliknite **OK (V redu)**.

Tiskalnik je posodobljen.

Varnostne nastavitve

Opomba:

Kliknite *Confirm (Potrdi)*, da potrdite informacije potrdila.

Povezane informacije

➔ “Dostop do aplikacije Web Config” na strani 20

Šifrirana komunikacija z IPsec/filtriranjem IP

O IPsec/filtriranju IP

Če tiskalnik podpira IPsec/filtriranje IP, lahko konfigurirate filtriranje prometa na podlagi naslovov IP, storitev in vrat. S kombiniranjem filtriranja lahko konfigurirate, da tiskalnik sprejme ali blokira določene odjemalce in določene podatke. Dodatno pa lahko še izboljšate varnostno raven z uporabo IPsec.

Za filtriranje prometa konfigurirajte privzeti pravilnik. Privzeti pravilnik je uporabljen za vsakega uporabnika ali skupino, ki ima vzpostavljeno povezavo s tiskalnikom. Za podrobnejši nadzor nad uporabniki in skupinami uporabnikov konfigurirajte pravilnike skupine. Pravilnik skupine je eno ali več pravil, ki so uporabljena za uporabnika ali skupino uporabnikov. Tiskalnik nadzira pakete IP, ki se ujemajo s konfiguriranimi pravilniki. Pristnost paketov IP se preveri v vrstnem redu pravilnika skupine od 1 do 10, nato pa še s privzetim pravilnikom.

Opomba:

IPsec podpirajo računalniki, v katerih je nameščen sistem Windows Vista ali novejša različica oziroma sistem Windows Server 2008 ali novejša različica.

Konfiguriranje privzetega pravilnika

- 1 Odprite aplikacijo Web Config in izberite **Network Security Settings (Varnostne nastavitve omrežja) > IPsec/IP Filtering (IPsec/filtriranje IP) > Basic (Osnovno)**.
- 2 Vnesite vrednost za vsak element.
- 3 Kliknite **Next (Naprej)**.
Prikaže se potrditveno sporočilo.
- 4 Kliknite **OK (V redu)**.
Tiskalnik je posodobljen.

Povezane informacije

➔ “Dostop do aplikacije Web Config” na strani 20

➔ “Elementi nastavitve privzetega pravilnika” na strani 41

Varnostne nastavitve

Elementi nastavitve privzetega pravilnika

EPSON **FX-890IIN**

Administrator Logout

- [-] Status
 - [Product Status](#)
 - [Network Status](#)
- [+] Network Settings
 - [-] Network Security Settings
 - [-] SSL/TLS
 - [-] IPsec/IP Filtering
 - [Basic](#)
 - [+] Services
 - [+] Administrator Settings

Network Security Settings > IPsec/IP Filtering > Basic

Each policy is applied with following priorities:
Group Policy 1 > Group Policy 2 > ... > Group Policy 10 > Default Policy

Default Policy 1 2 3 4 5 6 7 8 9 10

IPsec/IP Filtering : Enable Disable

Default Policy

Access Control : IPsec

Authentication Method : Pre-Shared Key

Pre-Shared Key : ●●●●●●

Confirm Pre-Shared Key : ●●●●●●

Encapsulation : Transport Mode

Remote Gateway(Tunnel Mode) :

Security Protocol : ESP

Next

Elementi	Nastavitve in razlaga	
IPsec/IP Filtering (IPsec/filtriranje IP)	Funkcijo IPsec/filtriranja IP lahko omogočite ali onemogočite.	
Access Control (Nadzor dostopa)	Permit Access (Dovoli dostop)	To možnost izberite, da omogočite prehod konfiguriranih paketov IP.
	Refuse Access (Zavrni dostop)	To možnost izberite, da preprečite prehod konfiguriranih paketov IP.
	IPsec	To možnost izberite, da omogočite prehod konfiguriranih paketov IPsec.
Authentication Method (Način preverjanja pristnosti)	Prikaže združljive načine preverjanja pristnosti.	
Pre-Shared Key (Vnaprej dogovorjen ključ)	Vnesite vnaprej dogovorjeni ključ v dolžini od 1 do 127 znakov.	
Confirm Pre-Shared Key (Potrditev vnaprej dogovorjenega ključa)	Vnesite ključ, ki ste ga konfigurirali, da ga potrdite.	
Encapsulation (Enkapsulacija)	Če izberete IPsec za Access Control (Nadzor dostopa) , je treba konfigurirati način enkapsulacije.	
	Transport Mode (Način prenosa)	To možnost izberite, če tiskalnik uporabljate samo v istem omrežju LAN. Paketi IP plasti 4 ali višje so šifrirani.
	Tunnel Mode (Tunelski način)	Če tiskalnik uporabljate v omrežju, ki lahko vzpostavi povezavo z internetom, kot je IPsec-VPN, izberite to možnost. Glava in podatki paketov IP so šifrirani.

Varnostne nastavitve

Elementi	Nastavitve in razlaga	
Remote Gateway(Tunnel Mode) (Oddaljeni prehod (tunelski način))	Če izberete Tunnel Mode (Tunelski način) za Encapsulation (Enkapsulacija) , vnesite naslov prehoda, ki vsebuje od 1 do 39 znakov.	
Security Protocol (Varnostni protokol)	Če izberete IPsec za Access Control (Nadzor dostopa) , izberite eno od možnosti.	
	ESP	To možnost izberite, da zagotovite celovitost preverjanja pristnosti in podatkov, ter šifirate podatke.
	AH	To možnost izberite, da zagotovite celovitost preverjanja prisotnosti in podatkov. Tudi če je šifriranje podatkov prepovedano, lahko uporabite IPsec.

Povezane informacije

➔ [“Konfiguriranje privzetega pravilnika” na strani 40](#)

Konfiguriranje pravilnika skupine

- 1 Odprite aplikacijo Web Config in izberite **Network Security Settings (Varnostne nastavitve omrežja) > IPsec/IP Filtering (IPsec/filtriranje IP) > Basic (Osnovno)**.
- 2 Kliknite oštevilčen zavihek, ki ga želite konfigurirati.
- 3 Vnesite vrednost za vsak element.
- 4 Kliknite **Next (Naprej)**.
Prikaže se potrditveno sporočilo.
- 5 Kliknite **OK (V redu)**.
Tiskalnik je posodobljen.

Povezane informacije

- ➔ [“Dostop do aplikacije Web Config” na strani 20](#)
 ➔ [“Elementi nastavitve pravilnika skupine” na strani 43](#)

Varnostne nastavitve

Elementi nastavitve pravilnika skupine

EPSON **FX-890IIN**

Administrator Logout
 Status
 Product Status
 Network Status
 Network Settings
 Network Security Settings
 SSL/TLS
 IPsec/IP Filtering
 Basic
 Services
 Administrator Settings

Network Security Settings > IPsec/IP Filtering > Basic

Each policy is applied with following priorities:
 Group Policy 1 > Group Policy 2 > ... > Group Policy 10 > Default Policy

Default Policy | 1 | 2 | 3 | 4 | 5 | 6 | 7 | 8 | 9 | 10

Enable this Group Policy

Access Control : IPsec

Local Address(Printer) : Any addresses

Remote Address(Host) :

Method of Choosing Port : Port Number

Service Name :

- Any
- ENPC
- SNMP
- LPR
- RAW (Port9100)
- RAW (Custom Port)
- IPP/IPPS
- WSD
- WS-Discovery
- Network Scan
- Network Push Scan
- Network Push Scan Discovery
- FTP Data (Local)
- FTP Control (Local)
- FTP Data (Remote)
- FTP Control (Remote)
- CIFS (Local)
- CIFS (Remote)
- HTTP (Local)
- HTTPS (Local)
- HTTP (Remote)
- HTTPS (Remote)

Transport Protocol : Any Protocol

Elementi	Nastavitve in razlaga						
Enable this Group Policy (Omogoči ta pravilnik skupine)	Pravilnik skupine lahko omogočite ali onemogočite.						
Access Control (Nadzor dostopa)	<table border="1"> <tr> <td>Permit Access (Dovoli dostop)</td> <td>To možnost izberite, da omogočite prehod konfiguriranih paketov IP.</td> </tr> <tr> <td>Refuse Access (Zavrni dostop)</td> <td>To možnost izberite, da preprečite prehod konfiguriranih paketov IP.</td> </tr> <tr> <td>IPsec</td> <td>To možnost izberite, da omogočite prehod konfiguriranih paketov IPsec.</td> </tr> </table>	Permit Access (Dovoli dostop)	To možnost izberite, da omogočite prehod konfiguriranih paketov IP.	Refuse Access (Zavrni dostop)	To možnost izberite, da preprečite prehod konfiguriranih paketov IP.	IPsec	To možnost izberite, da omogočite prehod konfiguriranih paketov IPsec.
	Permit Access (Dovoli dostop)	To možnost izberite, da omogočite prehod konfiguriranih paketov IP.					
	Refuse Access (Zavrni dostop)	To možnost izberite, da preprečite prehod konfiguriranih paketov IP.					
IPsec	To možnost izberite, da omogočite prehod konfiguriranih paketov IPsec.						
Local Address(Printer) (Lokalni naslov (tiskalnik))	Izberite naslov IPv4 ali IPv6, ki se ujema z vašim omrežnim okoljem. Če je naslov IP dodeljen samodejno, lahko izberete Use auto-obtained IPv4 address (Uporabi samodejno pridobljen naslov IPv4) .						
Remote Address(Host) (Oddaljeni naslov (gostitelj))	Vnesite naslov IP naprave za nadzor dostopa. Naslov IP mora vsebovati od 0 do 43 znakov. Če ne vnesete naslova IP, bodo nadzorovani vsi naslovi. Opomba: Če je naslov IP samodejno dodeljen (npr. s strani DHCP), povezava morda ne bo mogoča. Konfigurirajte statični naslov IP.						

Varnostne nastavitve

Elementi	Nastavitve in razlaga	
Method of Choosing Port (Način izbire vrat)	Izberite način za določanje vrat.	
Service Name (Ime storitve)	Če za Method of Choosing Port (Način izbire vrat) izberete Service Name (Ime storitve) , izberite možnost.	
Transport Protocol (Protokol prenosa)	Če za Method of Choosing Port (Način izbire vrat) izberete Port Number (Številka vrat) , morate konfigurirati način enkapsulacije.	
	Any Protocol (Kateri koli protokol)	To možnost izberite, če želite nadzorovati vse vrste protokolov.
	TCP	To možnost izberite, če želite nadzorovati podatke za enovrstno oddajanje.
	UDP	To možnost izberite, če želite nadzorovati podatke oddajanja in večvrstnega oddajanja.
	ICMPv4	To možnost izberite, če želite nadzorovati ukaz »ping«.
Local Port (Lokalna vrata)	Če za Method of Choosing Port (Način izbire vrat) izberete Port Number (Številka vrat) in za Transport Protocol (Protokol prenosa) izberete TCP ali UDP , vnesite številke vrat za nadzor prejetih paketov in jih ločite z vejicami. Vnesete lahko največ 10 številke vrat. Primer: 20,80,119,5220 Če ne vnesete številke vrat, bodo nadzorovana vsa vrata.	
Remote Port (Oddaljena vrata)	Če za Method of Choosing Port (Način izbire vrat) izberete Port Number (Številka vrat) in za Transport Protocol (Protokol prenosa) izberete TCP ali UDP , vnesite številke vrat za nadzor poslanih paketov in jih ločite z vejicami. Vnesete lahko največ 10 številke vrat. Primer: 25,80,143,5220 Če ne vnesete številke vrat, bodo nadzorovana vsa vrata.	
Authentication Method (Način preverjanja pristnosti)	Če izberete IPsec za Access Control (Nadzor dostopa) , izberite eno od možnosti.	
Pre-Shared Key (Vnaprej dogovorjen ključ)	Vnesite vnaprej dogovorjeni ključ v dolžini od 1 do 127 znakov.	
Confirm Pre-Shared Key (Potrditev vnaprej dogovorjenega ključa)	Vnesite ključ, ki ste ga konfigurirali, da ga potrdite.	
Encapsulation (Enkapsulacija)	Če izberete IPsec za Access Control (Nadzor dostopa) , je treba konfigurirati način enkapsulacije.	
	Transport Mode (Način prenosa)	To možnost izberite, če tiskalnik uporabljate samo v istem omrežju LAN. Paketi IP plasti 4 ali višje so šifrirani.
	Tunnel Mode (Tunelski način)	Če tiskalnik uporabljate v omrežju, ki lahko vzpostavi povezavo z internetom, kot je IPsec-VPN, izberite to možnost. Glava in podatki paketov IP so šifrirani.
Remote Gateway(Tunnel Mode) (Oddaljeni prehod (tunelski način))	Če izberete Tunnel Mode (Tunelski način) za Encapsulation (Enkapsulacija) , vnesite naslov prehoda, ki vsebuje od 1 do 39 znakov.	

Varnostne nastavitve

Elementi	Nastavitve in razlaga	
Security Protocol (Varnostni protokol)	Če izberete IPsec za Access Control (Nadzor dostopa) , izberite eno od možnosti.	
	ESP	To možnost izberite, da zagotovite celovitost preverjanja pristnosti in podatkov, ter šifirate podatke.
	AH	To možnost izberite, da zagotovite celovitost preverjanja prisotnosti in podatkov. Tudi če je šifriranje podatkov prepovedano, lahko uporabite IPsec.

Povezane informacije

- ➔ “Konfiguriranje pravilnika skupine” na strani 42
- ➔ “Kombiniranje lokalnega naslova (tiskalnik) in oddaljenega naslova (gostitelj) v pravilniku skupine” na strani 45
- ➔ “Reference imen storitev za pravilnik skupine” na strani 45

Kombiniranje lokalnega naslova (tiskalnik) in oddaljenega naslova (gostitelj) v pravilniku skupine

		Nastavitev lokalnega naslova (tiskalnik)		
		IPv4	IPv6*2	Kateri koli naslov*3
Nastavitev oddaljenega naslova (gostitelj)	IPv4*1	✓	-	✓
	IPv6*1*2	-	✓	✓
	Prazno	✓	✓	✓

*1: Če za **Access Control (Nadzor dostopa)** izberete **IPsec**, ne morete določiti dolžine predpone.

*2: Če za **Access Control (Nadzor dostopa)** izberete **IPsec**, lahko izberete lokalni naslov (fe80::), vendar bo pravilnik skupine onemogočen.

*3: Razen lokalnih naslovov IPv6.

Reference imen storitev za pravilnik skupine

Opomba:

Storitve, ki niso na voljo, so prikazane, vendar jih ne morete izbrati.

Ime storitve	Vrsta protokola	Številka lokalnih vrat	Številka oddaljenih vrat	Nadzorovane funkcije
Any (Katera koli)	-	-	-	Vse storitve
ENPC	UDP	3289	Katera koli vrata	Iskanje tiskalnika iz aplikacij, kot so Epson-Net Config, gonilnik tiskalnika in gonilnik optičnega bralnika

Varnostne nastavitve

Ime storitve	Vrsta protokola	Številka lokalnih vrat	Številka oddaljenih vrat	Nadzorovane funkcije
SNMP	UDP	161	Katera koli vrata	Pridobitev in nastavitvev MIB iz aplikacij, kot so EpsonNet Config, gonilnik tiskalnika Epson ali gonilnik optičnega bralnika Epson
LPR	TCP	515	Katera koli vrata	Posredovanje podatkov LPR
RAW (Port9100) (RAW (vrata 9100))	TCP	9100	Katera koli vrata	Posredovanje podatkov RAW
RAW (Custom Port) (RAW (vrata po meri))	TCP	2501 (privzeto)	Katera koli vrata	Posredovanje podatkov RAW
IPP/IPPS	TCP	631	Katera koli vrata	Posredovanje podatkov AirPrint (tiskanje prek IPP/IPPS)
WSD	TCP	Katera koli vrata	5357	Nadzorovanje WSD
WS-Discovery (Odkrivanje WS)	UDP	3702	Katera koli vrata	Iskanje tiskalnika iz WSD
Network Scan (Optično branje v omrežju)	TCP	1865	Katera koli vrata	Posredovanje podatkov optičnega branja iz Document Capture Pro
Network Push Scan (Omrežno potisno optično branje)	TCP	Katera koli vrata	2968	Pridobivanje podatkov o poslu potisnega optičnega branja iz Document Capture Pro
Network Push Scan Discovery (Odkrivanje omrežnega potisnega optičnega branja)	UDP	2968	Katera koli vrata	Iskanje računalnika, ko se v programu Document Capture Pro izvaja potisno optično branje
FTP Data (Local) (Podatki FTP (lokalni))	TCP	20	Katera koli vrata	Strežnik FTP (posredovanje podatkov tiskanja prek FTP)
FTP Control (Local) (Nadzor FTP (lokalni))	TCP	21	Katera koli vrata	Strežnik FTP (nadzorovanje tiskanja FTP)
FTP Data (Remote) (Podatki FTP (oddaljeni))	TCP	Katera koli vrata	20	Odjemalec FTP (posredovanje podatkov optičnega branja in prejetih podatkov faksa) Mogoč je zgolj nadzor strežnika FTP, ki uporablja številko oddaljenih vrat 20.

Varnostne nastavitve

Ime storitve	Vrsta protokola	Številka lokalnih vrat	Številka oddaljenih vrat	Nadzorovane funkcije
FTP Control (Remote) (Nadzor FTP (oddaljen))	TCP	Katera koli vrata	21	Odjemalec FTP (nadzor za posredovanje podatkov optičnega branja in prejetih podatkov faksa)
CIFS (Local) (CIFS (lokalno))	TCP	445	Katera koli vrata	Strežnik CIFS (skupna raba omrežne mape)
CIFS (Remote) (CIFS (oddaljeno))	TCP	Katera koli vrata	445	Odjemalec CIFS (posredovanje podatkov optičnega branja in prejetih podatkov faksa v mapo)
HTTP (Local) (HTTP (lokalno))	TCP	80	Katera koli vrata	Strežnik HTTP(S) (posredovanje podatkov aplikacije Web Config in WSD)
HTTPS (Local) (HTTPS (lokalno))	TCP	443	Katera koli vrata	
HTTP (Remote) (HTTP (oddaljeno))	TCP	Katera koli vrata	80	Odjemalec HTTP(S) (komunikacije med Epson Connect ali Google Cloud Print, posodobitev vdelane programske opreme ali posodobitev korenskega potrdila)
HTTPS (Remote) (HTTPS (oddaljeno))	TCP	Katera koli vrata	443	

Primeri konfiguracije IPsec/filtriranja IP

Sprejemanje izključno paketov IPsec

Ta primer je samo za konfiguriranje privzetega pravilnika.

Privzeti pravilnik:

- IPsec/IP Filtering (IPsec/filtriranje IP): Enable (Omogoči)
- Access Control (Nadzor dostopa): IPsec
- Authentication Method (Način preverjanja pristnosti): Pre-Shared Key (Vnaprej dogovorjen ključ)
- Pre-Shared Key (Vnaprej dogovorjen ključ): vnesite največ 127 znakov.

Pravilnik skupine:

ne konfigurirajte.

Prejemanje podatkov za tiskanje in nastavitve tiskalnika

Ta primer omogoča pošiljanje podatkov za tiskanje in konfiguracije tiskalnika iz določenih naprav.

Privzeti pravilnik:

- IPsec/IP Filtering (IPsec/filtriranje IP): Enable (Omogoči)

Varnostne nastavitve

- Access Control (Nadzor dostopa): Refuse Access (Zavrni dostop)

Pravilnik skupine:

- Enable this Group Policy (Omogoči ta pravilnik skupine): potrdite polje.
- Access Control (Nadzor dostopa): Permit Access (Dovoli dostop)
- Remote Address(Host) (Oddaljeni naslov (gostitelj)): naslov IP odjemalca
- Method of Choosing Port (Način izbire vrat): Service Name (Ime storitve)
- Service Name (Ime storitve): potrdite polja ENPC, SNMP, HTTP (Local) (HTTP (lokalno)), HTTPS (Local) (HTTPS (lokalno)) in RAW (Port9100) (RAW (vrata 9100)).

Pridobivanje dostopa samo z določenega naslova IP

Ta primer omogoča določenemu naslovu IP dostop do tiskalnika.

Privzeti pravilnik:

- IPsec/IP Filtering (IPsec/filtriranje IP): Enable (Omogoči)
- Access Control (Nadzor dostopa): Refuse Access (Zavrni dostop)

Pravilnik skupine:

- Enable this Group Policy (Omogoči ta pravilnik skupine): potrdite polje.
- Access Control (Nadzor dostopa): Permit Access (Dovoli dostop)
- Remote Address(Host) (Oddaljeni naslov (gostitelj)): naslov IP odjemalca skrbnika

Opomba:

Odjemalec bo lahko ne glede na konfiguracijo pravilnika dostopal do tiskalnika in ga konfiguriral.

Uporaba protokola SNMPv3

Več informacij o protokolu SNMPv3

SNMP je protokol za nadzor in upravljanje zbiranja informacij o omrežju, povezanih v omrežje. SNMPv3 je izboljšana različica varnostne funkcije za upravljanje.

Če uporabljate protokol SNMPv3, lahko za nadziranje stanja in spremembe nastavitvev (paketne) komunikacije SNMP preverite njihovo pristnost in jih šifirate ter tako zaščitite (paketno) komunikacijo SNMP pred omrežnimi tveganji, kot so prisluškovanje, lažno predstavljanje in spreminjanje podatkov.

Konfiguriranje protokola SNMPv3

Če tiskalnik podpira protokol SNMPv3, lahko nadzirate in upravljate dostop do tiskalnika.

Varnostne nastavitve

- 1 Odprite aplikacijo Web Config in izberite **Services (Storitve) > Protocol (Protokol)**.
- 2 Vnesite vrednost za vsak element v razdelku **SNMPv3 Settings (Nastavitve SNMPv3)**.
- 3 Kliknite **Next (Naprej)**.
Prikaže se potrditveno sporočilo.
- 4 Kliknite **OK (V redu)**.
Tiskalnik je posodobljen.

Povezane informacije

- ➔ “Dostop do aplikacije Web Config” na strani 20
- ➔ “Elementi nastavitve SNMPv3” na strani 49

Elementi nastavitve SNMPv3

The screenshot shows the 'SNMPv3 Settings' page in the Epson Web Config interface. The left sidebar contains navigation links: Administrator Logout, Status, Product Status, Network Status, Network Settings, Network Security Settings, Services, Protocol, and Administrator Settings. The main content area is titled 'FX-890IIN' and includes the following settings:

- Communication Timeout (sec): 120
- SNMPv1/v2c Settings:
 - Enable SNMPv1/v2c
 - Access Authority: Read/Write
 - Community Name (Read Only): public
 - Community Name (Read/Write):
- SNMPv3 Settings:
 - Enable SNMPv3
 - User Name: admin
 - Authentication Settings:
 - Algorithm: MD5
 - Password:
 - Confirm Password:
 - Encryption Settings:
 - Algorithm: DES
 - Password:
 - Confirm Password:
 - Context Name: EPSON

A 'Next' button is located at the bottom of the settings area.

Elementi	Nastavitve in razlaga
Enable SNMPv3 (Omogoči SNMPv3)	Protokol SNMPv3 je omogočen, če je potrjeno polje.
User Name (Uporabniško ime)	Vnesite od 1 do 32 enobajtnih znakov.

Varnostne nastavitve

Elementi	Nastavitve in razlaga
Authentication Settings (Nastavitve preverjanja pristnosti)	
Algorithm (Algoritem)	Izberite algoritem za preverjanje pristnosti.
Password (Geslo)	Vnesite od 8 do 32 znakov ASCII (0x20–0x7E).
Confirm Password (Potrditev gesla)	Vnesite konfigurirano geslo za potrditev.
Encryption Settings (Nastavitve šifriranja)	
Algorithm (Algoritem)	Izberite algoritem za šifriranje.
Password (Geslo)	Vnesite od 8 do 32 znakov ASCII (0x20–0x7E).
Confirm Password (Potrditev gesla)	Vnesite konfigurirano geslo za potrditev.
Context Name (Ime konteksta)	Vnesite od 1 do 32 enobajtnih znakov.

Povezane informacije

➔ [“Konfiguriranje protokola SNMPv3” na strani 48](#)

Odpravljanje težav

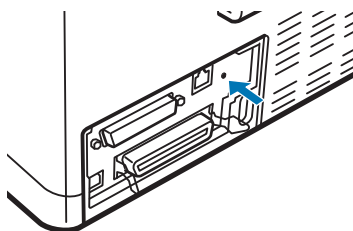
Preverjanje dnevnika za strežnik in omrežno napravo

Če je v omrežni povezavi prišlo do težav, lahko vzrok določite tako, da preverite dnevnik za e-poštni strežnik ali strežnik LDAP oz. stanje tako, da uporabite dnevnik sistema za omrežno napravo, kot je usmerjevalnik, ali ukaze.

Tiskanje lista s stanjem omrežja

Natisnete in preverite lahko podrobne informacije o omrežju.

- 1 Naložite papir.
- 2 Približno tri sekunde držite pritisnjen gumb za izpis stanja.
Tiskalnik natisne liste s stanjem omrežja.



Inicializacija omrežnih nastavitev

Obnovitev nastavitev omrežja v tiskalniku

Nastavitve omrežja lahko ponastavite na privzete vrednosti.

- 1 Izklopite tiskalnik.
- 2 Med vklopom tiskalnika držite pritisnjen gumb za izpis stanja.

Obnovitev nastavitev omrežja s programom EpsonNet Config

Nastavitve omrežja lahko ponastavite na privzete vrednosti s programom EpsonNet Config.

- 1 Zaženite EpsonNet Config.

Odpravljanje težav

- 2 Izberite tiskalnik, za katerega želite obnoviti nastavitve omrežja.
- 3 Z desno tipko miške kliknite ime tiskalnika in izberite **Default Settings (Privzete nastavitve) > Network Interface (Omrežni vmesnik)**.
- 4 Na zaslonu za potrditev kliknite **OK (V redu)**.
- 5 Kliknite **OK (V redu)**.

Preverjanje komunikacije med napravami in računalniki

Preverjanje povezave z ukazom »ping«

Z ukazom »ping« lahko preverite, ali ima računalnik vzpostavljeno povezavo s tiskalnikom. Upoštevajte spodnja navodila za preverjanje povezave z ukazom ping.

- 1 Preverite naslov IP tiskalnika za povezavo, ki jo želite preveriti.
Ta naslov lahko poiščete v stolpcu **IP Address (Naslov IP)** na listu s stanjem omrežja.
- 2 V računalniku odprite zaslon z ukaznim pozivom.
 - Windows 10
Z desno tipko miške kliknite gumb »Start« ali ga pritisnite in pridržite ter nato izberite **Command Prompt (Ukazni poziv)**.
 - Windows 8.1/Windows 8/Windows Server 2012 R2/Windows Server 2012
Odprite zaslon programa in izberite **Command Prompt (Ukazni poziv)**.
 - Windows 7/Windows Server 2008 R2/Windows Vista/Windows Server 2008 ali zgodnejše različice
Kliknite gumb »Start«, izberite **All Programs (Vsi programi)** ali **Programs (Programi) > Accessories (Pripomočki) > Command Prompt (Ukazni poziv)**.
- 3 V ukazno vrstico vnesite spodnji ukaz in pritisnite tipko Enter.
ping 192.0.2.111 (če je 192.0.2.111 naslov IP računalnika, ki ga želite preveriti)
- 4 Če se prikaže naslednje, je potrditev končana. Zaprite **Command Prompt (Ukazni poziv)**.
Ping statistics for 192.0.2.111:
Packets: Sent = 4, Received = 4, Lost = 0 (0% loss),
Round-trip time: (ms):
Minimum = 0ms, Maximum = 0ms, Average = 0ms

Težave pri uporabi programske opreme omrežja

Ni mogoče dostopati do aplikacije Web Config

Ali je naslov IP tiskalnika pravilno konfiguriran?

Konfigurirajte naslov IP s programom EpsonNet Config ali na nadzorni plošči tiskalnika. Trenutne informacije o nastavitvi lahko preverite na listu s stanjem omrežja ali na nadzorni plošči tiskalnika.

Ali brskalnik podpira množično šifriranje za moč šifriranja za SSL/TLS?

Množična šifriranja za moč šifriranja za SSL/TLS so navedena v nadaljevanju. Web Config je dostopen samo v brskalniku, ki podpira ta množična šifriranja. Preverite podporo šifriranja vašega brskalnika.

- 80-bitno: AES256/AES128/3DES
- 112-bitno: AES256/AES128/3DES
- 128-bitno: AES256/AES128
- 192-bitno: AES256
- 256-bitno: AES256

Pri dostopu do aplikacije Web Config prek SSL (https) se prikaže sporočilo »Out of date« (Poteklo)

Če je potrjeno poteklo, ga znova pridobite. Če se sporočilo prikaže pred datumom poteka veljavnosti, se prepričajte, da je datum tiskalnika pravilno konfiguriran.

Pri dostopu do aplikacije Web Config prek SSL (https) se prikaže sporočilo »The name of the security certificate does not match (Ime varnostnega potrdila se ne ujema)«.

Naslov IP tiskalnika, ki ste ga vnesli za Common Name (Običajno ime), da bi ustvarili samopodpisano potrdilo ali zahtevo CSR, se ne ujema z naslovom, ki ste ga vnesli v brskalnik. Znova pridobite ali uvozite potrdilo ali spremenite ime tiskalnika.

Dostop do tiskalnika je prek strežnika proxy.

Če s svojim tiskalnikom uporabljate strežnik proxy, morate konfigurirati nastavitve strežnika proxy vašega brskalnika.

Izberite **Control Panel (Nadzorna plošča) > Network and Internet (Omrežje in internet) > Internet Options (Internetne možnosti) > Connections (Povezave) > LAN settings (Nastavitve LAN) > Proxy server (Strežnik proxy)** in nato nastavite, da strežnika proxy ne uporabljate za lokalne naslove.

Primer:

- 192.168.1.*: lokalni naslov 192.168.1.XXX, maska podomrežja 255.255.255.0
- 192.168.*.*: lokalni naslov 192.168.XXX.XXX, maska podomrežja 255.255.0.0

Povezane informacije

- ➔ ["Dostop do aplikacije Web Config" na strani 20](#)
- ➔ ["Dodelitev naslova IP s programom EpsonNet Config" na strani 14](#)

Odpravljanje težav

Ime modela in naslov IP nista prikazana v programu EpsonNet Config

Ste na varnostnem zaslonu sistema Windows ali zaslonu požarnega zidu izbrali **Block (Blokiraj)**, **Cancel (Prekliči)** ali **Shut down (Zaustavi)**?

Če izberete **Block (Blokiraj)**, **Cancel (Prekliči)** ali **Shut down (Zaustavi)**, naslov IP in ime modela ne bosta prikazana v programu EpsonNet Config ali EpsonNet Setup.

Če želite to popraviti, registrirajte EpsonNet Config kot izjemo v požarnem zidu sistema Windows oziroma v drugi varnostni programski opremi. Če uporabljate protivirusno zaščito ali varnostni program, ga zaprite in nato uporabite EpsonNet Config.

Ali je nastavev časovne omejitve za napake pri komunikaciji prekratka?

Zaženite EpsonNet Config in izberite **Tools (Orodja) > Options (Možnosti) > Timeout (Časovna omejitev)** ter povečajte čas za nastavev **Communication Error (Napaka v komunikaciji)**. Upoštevajte, da lahko to povzroči počasnejše delovanje programa EpsonNet Config.

Odpravljanje težav za dodatno varnost

Obnovitev varnostnih nastavitvev

Ko ustvarite zelo varno okolje, na primer z IPsec/filtriranjem IP, morda ne boste mogli komunicirati z napravami zaradi nepravilnih nastavitvev ali težav z napravo oz. strežnikom. V tem primeru obnovite varnostne nastavitve, da boste lahko ponovno konfigurirali nastavitve naprave ali omogočili začasno uporabo.

Onemogočanje varnostne funkcije iz tiskalnika

IPsec/filtriranje IP lahko onemogočite iz tiskalnika.

- 1 V tiskalnik mora biti vložen papir.
 - 2 Pritiskajte tipki **Menu (Pitch in Tear Off/Bin)**, dokler tiskalnik ne zapiska enkrat in se prižgeta lučki **Menu** (obe lučki **Tear Off/Bin**).
- Tiskalnik vstopi v način za določanje privzetih nastavitvev in natisne sporočilo, ki od vas zahteva izbiro jezika za meni privzetih nastavitvev. Podčrtani jezik prikazuje trenutno nastavitvev.
- 3 Če ni izbran zeleni jezik, pritiskajte tipko **Item↓** (Font), dokler izpis ne prikaže pravega jezika.
 - 4 S tipko **Set (Tear Off/Bin)** izberite zeleni jezik.
 - 5 Če želite natisniti trenutne nastavitve, pritisnite tipko **Set**. Če želite tiskanje trenutnih nastavitvev obiti, pritisnite tipko **Item↓** ali **Item↑**.

Tiskalnik natisne prvi meni in njegovo trenutno vrednost.

Odpravljanje težav

- 6 Pritisnite tipko **Item**↓ ali **Item**↑, da izberete parametre menija za **IPsec/IP Filtering**. S tipko **Set** se premikajte skozi vrednosti izbranega parametra, dokler ne najdete nastavitve **Off**.
- 7 Ko končate nastavljanje, pritisnite gumba **Menu** (**Pitch in Tear Off/Bin**).
Lučki **Menu** (obe lučki **Tear Off/Bin**) ugasneta, tiskalnik pa zapusti način za določanje privzetih nastavitvev. Nastavitve se shranijo kot nove vrednosti.

Opomba:

Če tiskalnik izključite pred izhodom iz načina za določanje privzetih nastavitvev, so vse spremembe preklicane in se ne shranijo.

Obnovitev varnostne funkcije z aplikacijo Web Config

Če lahko dostopate do naprave iz računalnika, lahko onemogočite funkcijo.

Onemogočenje funkcije IPsec/filtriranje IP iz aplikacije Web Config

- 1 Odprite aplikacijo Web Config in izberite **Network Security Settings (Varnostne nastavitve omrežja) > IPsec/IP Filtering (IPsec/filtriranje IP) > Basic (Osnovno)**.
- 2 Izberite **Disable (Onemogoči)** za **IPsec/IP Filtering (IPsec/filtriranje IP)** v razdelku **Default Policy (Privzeti pravilnik)**.
- 3 Kliknite **Next (Naprej)** in počistite možnost **Enable this Group Policy (Omogoči ta pravilnik skupine)** za vse pravilnike skupine.
- 4 Kliknite **OK (V redu)**.

Povezane informacije

➔ [“Dostop do aplikacije Web Config” na strani 20](#)

Težave pri uporabi varnostnih funkcij omrežja

Pozabljen vnaprej dogovorjeni ključ

Znova konfigurirajte ključ z aplikacijo Web Config.

Če želite spremeniti ključ, odprite aplikacijo Web Config in izberite **Network Security Settings (Varnostne nastavitve omrežja) > IPsec/IP Filtering (IPsec/filtriranje IP) > Basic (Osnovno) > Default Policy (Privzeti pravilnik)** ali **Group Policy (Pravilnik skupine)**.

Povezane informacije

➔ [“Dostop do aplikacije Web Config” na strani 20](#)

Komunikacija prek protokola IPsec ni mogoča

Ali uporabljate nepodprt algoritem za nastavitve računalnika?

Odpravljanje težav

Tiskalnik podpira te algoritme.

Varnostni načini	Algoritmi
Algoritmi za šifriranje	AES-CBC 128, AES-CBC 192, AES-CBC 256, 3DES-CBC, DES-CBC
Razpršilni algoritmi	SHA-1, SHA2-256, SHA2-384, SHA2-512, MD5
Algoritmi za izmenjavo ključev	Diffi e-Hellman Group2, Diffi e-Hellman Group1*, Diffi e-Hellman Group14* Diffi e-Hellman P-256 z eliptično krivuljo*, Diffi e-Hellman P-384 z eliptično krivuljo*

* Način, ki je na voljo, se lahko razlikuje glede na modele.

Povezane informacije

➔ [“Šifrirana komunikacija z IPsec/filtriranjem IP” na strani 40](#)

Komunikacija nenadoma ni več mogoča

Ali je naslov IP tiskalnika neveljaven ali se je spremenil?

Onemogočite IPsec na nadzorni plošči tiskalnika.

Če je DHCP zastarel, se znova zaganja ali je naslov IPv6 zastarel oziroma ni pridobljen, morda ne bo mogoče najti naslova IP, registriranega v tiskalniku z nastavitvijo Web Config (**Network Security Settings (Varnostne nastavitve omrežja) > IPsec/IP Filtering (IPsec/filtriranje IP) > Basic (Osnovno) > Group Policy (Pravilnik skupine) > Local Address(Printer) (Lokalni naslov (tiskalnik))**). Uporabite statični naslov IP.

Ali je naslov IP računalnika neveljaven oz. se je spremenil?

Onemogočite IPsec na nadzorni plošči tiskalnika.

Če je DHCP zastarel, se znova zaganja ali je naslov IPv6 zastarel oziroma ni pridobljen, morda ne bo mogoče najti naslova IP, registriranega v tiskalniku z nastavitvijo Web Config (**Network Security Settings (Varnostne nastavitve omrežja) > IPsec/IP Filtering (IPsec/filtriranje IP) > Basic (Osnovno) > Group Policy (Pravilnik skupine) > Remote Address(Host) (Oddaljeni naslov (gostitelj))**). Uporabite statični naslov IP.

Povezane informacije

➔ [“Dostop do aplikacije Web Config” na strani 20](#)

➔ [“Šifrirana komunikacija z IPsec/filtriranjem IP” na strani 40](#)

Varnih vrat IPP za tiskanje ni mogoče ustvariti

Ali je kot potrdilo strežnika za komunikacijo SSL/TLS določeno pravilno potrdilo?

Če določeno potrdilo ni pravilno, ustvarjanje vrat morda ne bo uspelo. Prepričajte se, da uporabljate pravilno potrdilo.

Ali je potrdilo overitelja uvoženo v računalnik, ki ima dostop do tiskalnika?

Če potrdilo overitelja ni uvoženo v računalnik, ustvarjanje vrat morda ne bo uspelo. Prepričajte se, da je potrdilo overitelja uvoženo.

Povezane informacije

➔ [“Dostop do aplikacije Web Config” na strani 20](#)

Odpravljanje težav

Povezava ni mogoča po konfiguraciji IPsec/filtriranja IP

Nastavljena vrednost je morda nepravilna.

Na nadzorni plošči tiskalnika onemogočite IPsec/filtriranje IP. Povežite tiskalnik in računalnik ter ponovno nastavite IPsec/filtriranje IP.

Povezane informacije

➔ [“Šifrirana komunikacija z IPsec/filtriranjem IP” na strani 40](#)

Težave pri uporabi digitalnega potrdila

Potrdila s podpisom overitelja digitalnih potrdil ni mogoče uvoziti

Ali se potrdilo s podpisom overitelja digitalnih potrdil in zahteva CSR ujemata?

Če potrdilo s podpisom overitelja digitalnih potrdil in zahteva CSR ne vsebujeta enakih informacij, zahteve CSR ni mogoče uvoziti. Preverite to:

Ali poskušate uvoziti potrdilo v napravo, v kateri ni enakih informacij?

Preverite informacije zahteve CSR in nato uvozite potrdilo v napravo z enakimi informacijami.

Ali ste prepisali zahtevo CSR, shranjeno v tiskalniku, ko ste zahtevo CSR poslali overitelju?

Znova pridobite potrdilo s podpisom overitelja digitalnih potrdil z zahtevo CSR.

Ali je potrdilo s podpisom overitelja digitalnih potrdil večje od 5 KB?

Potrdila s podpisom overitelja digitalnih potrdil, ki je večje od 5 KB, ni mogoče uvoziti.

Ali je geslo za uvoz potrdila pravilno?

Če ste pozabili geslo, potrdila ne morete uvoziti.

Povezane informacije

➔ [“Uvoz potrdila s podpisom overitelja digitalnih potrdil” na strani 37](#)

Samopodpisanega potrdila ni mogoče posodobiti

Ali ste vnesli Common Name (Običajno ime)?

Common Name (Običajno ime) je treba vnesti.

Ali ste v Common Name (Običajno ime) vnesli nepodprte znake? Japonščina, na primer, ni podprta.

Vnesite od 1 do 128 znakov ASCII (0x20-0x7E) za IPv4, IPv6, ime gostitelja ali FQDN.

Ali Common Name (Običajno ime) vsebuje vejico ali presledek?

Če vnesete vejico, bo Common Name (Običajno ime) na tem mestu ločen. Če pred ali za vejico vnesete presledek, pride do napake.

Odpravljanje težav

Povezane informacije

➔ [“Posodobitev samopodpisanega potrdila” na strani 39](#)

Zahteve CSR ni mogoče ustvariti

Ali ste vnesli Common Name (Običajno ime)?

Common Name (Običajno ime) je treba vnesti.

Ali ste v polja Common Name (Običajno ime), Organization (Organizacija), Organizational Unit (Organizacijska enota), Locality (Kraj), State/Province (Zvezna država/provinca) vnesli nepodprte znake? Japonščina, na primer, ni podprta.

Vnesite znake ASCII (0x20-0x7E) za IPv4, IPv6, ime gostitelja ali obliko zapisa FQDN.

Ali Common Name (Običajno ime) vsebuje vejico ali presledek?

Če vnesete vejico, bo Common Name (Običajno ime) na tem mestu ločen. Če pred ali za vejico vnesete presledek, pride do napake.

Povezane informacije

➔ [“Pridobitev potrdila s podpisom overitelja” na strani 35](#)

Prikaže se opozorilo o digitalnem potrdilu

Sporočila	Vzrok/rešitev
Enter a Server Certificate. (Vnesite strežniško potrdilo.)	<p>Vzrok: Niste izbrali datoteke za uvoz.</p> <p>Rešitev: Izberite datoteko in kliknite Import (Uvozi).</p>
CA Certificate 1 is not entered. (Potrdilo overitelja 1 ni vneseno.)	<p>Vzrok: Potrdilo overitelja 1 ni vneseno, vneseno je samo potrdilo overitelja 2.</p> <p>Rešitev: Najprej uvozite potrdilo overitelja 1.</p>
Invalid value below. (Neveljavna vrednost.)	<p>Vzrok: Pot datoteke in/ali geslo vsebuje nepodprte znake.</p> <p>Rešitev: Prepričajte se, da so znaki pravilno vneseni za element.</p>
Invalid date and time. (Neveljaven datum in ura.)	<p>Vzrok: Datum in ura tiskalnika nista bila nastavljena.</p> <p>Rešitev: Nastavite datum in uro z aplikacijo Web Config ali Epson Device Admin.</p>
Invalid password. (Neveljavno geslo.)	<p>Vzrok: Geslo, ki je nastavljeno za potrdilo overitelja, in vneseno geslo se ne ujemata.</p> <p>Rešitev: Vnesite pravilno geslo.</p>

Odpravljanje težav

Sporočila	Vzrok/rešitev
Invalid file. (Neveljavna datoteka.)	<p>Vzrok: Niste uvozili datoteke s potrdilom v obliki zapisa X509.</p> <p>Rešitev: Več informacij o potrdilu najdete na spletnem mestu overitelja potrdil.</p>
	<p>Vzrok: Datoteka, ki ste jo uvozili, je prevelika. Največja dovoljena velikost datotek je 5 KB.</p> <p>Rešitev: Če ste izbrali pravilno datoteko, je potrdilo morda poškodovano ali ponarejeno.</p>
	<p>Vzrok: Veriga v potrdilu ni veljavna.</p> <p>Rešitev: Več informacij o potrdilu najdete na spletnem mestu overitelja potrdil.</p>
Cannot use the Server Certificates that include more than three CA certificates. (Ni mogoče uporabiti strežniških potrdil, ki vsebujejo več kot tri potrdila overiteljev.)	<p>Vzrok: Datoteka s potrdilom v obliki zapisa PKCS#12 vsebuje več kot 3 potrdila overitelja.</p> <p>Rešitev: Uvozite vsako potrdilo, pretvorjeno iz oblike zapisa PKCS#12 v obliko zapisa PEM, ali uvozite datoteko s potrdilom v obliki zapisa PKCS#12, ki vsebuje do 2 potrdili overitelja.</p>
The certificate has expired. Check if the certificate is valid, or check the date and time on your printer. (Potrdilo je poteklo. Preverite, ali je potrdilo veljavno, ter preverite datum in uro v računalniku.)	<p>Vzrok: Potrdilo je poteklo.</p> <p>Rešitev:</p> <ul style="list-style-type: none"> <input type="checkbox"/> Če je potrdilo poteklo, pridobite in uvozite novo potrdilo. <input type="checkbox"/> Če potrdilo ni poteklo, se prepričajte, da sta datum in ura tiskalnika pravilno nastavljena.
Private key is required. (Zahtevan je zasebni ključ.)	<p>Vzrok: Potrdilo ne vsebuje ustrežajočega zasebnega ključa.</p> <p>Rešitev:</p> <ul style="list-style-type: none"> <input type="checkbox"/> Če je potrdilo v obliki zapisa PEM/DER in ste ga pridobili iz zahteve CSR z računalnikom, navedite datoteko zasebnega ključa. <input type="checkbox"/> Če je potrdilo v obliki zapisa PKCS#12 in ste ga pridobili z zahtevo CSR z računalnikom, ustvarite datoteko, ki vsebuje zasebni ključ.
	<p>Vzrok: Potrdilo PEM/DER, ki ste ga pridobili z zahtevo CSR z aplikacijo Web Config, ste znova uvozili.</p> <p>Rešitev: Če je potrdilo v obliki zapisa PEM/DER in ste ga pridobili z zahtevo CSR z aplikacijo Web Config, ga lahko uvozite samo enkrat.</p>
Setup failed. (Nastavitev ni uspela.)	<p>Vzrok: Konfiguracije ni mogoče dokončati, ker je komunikacija med tiskalnikom in računalnikom prekinjena ali zaradi napak ni mogoče prebrati datoteke.</p> <p>Rešitev: Ko preverite določeno datoteko in komunikacijo, znova uvozite datoteko.</p>

Odpravljanje težav

Povezane informacije

- ➔ [“O digitalnem potrdilu” na strani 35](#)

Če pomotoma izbrišete potrdilo s podpisom overitelja digitalnih potrdil

Ali obstaja varnostna kopija potrdila?

Če imate varnostno kopijo, znova uvozite potrdilo.

Če pridobite potrdilo z uporabo zahteve CSR, ustvarjene z aplikacijo Web Config, izbrisane potrdila ni mogoče znova uvoziti. Ustvarite zahtevo CSR in pridobite novo potrdilo.

Povezane informacije

- ➔ [“Brisanje potrdila s podpisom overitelja digitalnih potrdil” na strani 38](#)
- ➔ [“Uvoz potrdila s podpisom overitelja digitalnih potrdil” na strani 37](#)

Dodatek

Predstavitev programske opreme omrežja

V nadaljevanju je opisana programska oprema za konfiguriranje in upravljanje naprav.

Epson Device Admin

Epson Device Admin je program, ki omogoča namestitev naprav v omrežje in nastavljanje ter upravljanje teh naprav. Za naprave lahko pridobite podrobne informacije, na primer o stanju in potrošnem materialu, pošiljate obvestila o alarmih in ustvarite poročila o uporabi naprave. Ustvarite lahko tudi predlogo z elementi nastavitvev in jo uporabite v drugih napravah kot nastavitve v skupni rabi. Epson Device Admin lahko prenesete z Epsonovega spletnega mesta za podporo. Več informacij najdete v dokumentaciji ali pomoči za Epson Device Admin.

Zagon Epson Device Admin (samo v sistemu Windows)

Izberite **All Programs (Vsi programi) > EPSON > Epson Device Admin > Epson Device Admin**.

Opomba:

Če se pojavi opozorilo požarnega zidu, dovolite dostop za Epson Device Admin.

EpsonNet Print

EpsonNet Print je programska oprema za tiskanje v omrežju TCP/IP. Spodaj so opisane funkcije in omejitve.

- Stanje tiskalnika je prikazano na zaslonu za tiskanje v ozadju.
- Če DHCP spremeni naslov IP tiskalnika, bo tiskalnik še vedno mogoče zaznati.
- Uporabite lahko tiskalnik, ki je v drugem segmentu omrežja.
- Tiskate lahko z enim izmed naslednjih protokolov.
- Naslov IPv6 ni podprt.

EpsonNet SetupManager

EpsonNet SetupManager je programska oprema za ustvarjanje paketa za preprosto namestitev tiskalnika, kot je namestitev gonilnika za tiskalnik, namestitev aplikacije EPSON Status Monitor in ustvarjanje vrat tiskalnika. Programska oprema omogoča skrbniku, da ustvari enolične pakete programske opreme in jih distribuira med skupinami.

Več informacij najdete na regionalnem spletnem mestu družbe Epson.